



Beskæftigelsesregion  
Hovedstaden & Sjælland

# Ikke-arbejdsmarkedsparate kontant- og starthjælpsmodtagere i Østdanmark

Marts 2010



**Beskæftigelsesregion Hovedstaden & Sjælland**

Universitetsvej 2, 4000 Roskilde  
Tlf. 7222 3400 - Email: [brhs@ams.dk](mailto:brhs@ams.dk) - [www.brhovedstadensjaelland.dk](http://www.brhovedstadensjaelland.dk)

## Indholdsfortegnelse

1. Sammenfatning og konklusion.....	3
2. Indledning og baggrund .....	4
3. Udviklingen i antallet af kontant- og starthjælpsmodtagere i hele landet.....	4
4. Ikke-arbejdsmarkedssparate kontant- og starthjælpsmodtagere i Østdanmark – andel og udvikling .....	4
5. Ikke-arbejdsmarkedssparate kontant- og starthjælpsmodtageres alders- og kønsfordeling .....	9
5.1 Ikke-arbejdsmarkedssparate kontant- og starthjælpsmodtagere under 30 år	9
6. Ikke-arbejdsmarkedssparate kontant- og starthjælpsmodtagere med over 1 års uafbrudt ledighed .....	11
6.1. Ikke-vestlige, ikke-arbejdsmarkedssparate kontant- og starthjælpsmodtagere med over 1 års uafbrudt ledighed .....	12
7. Aktivering og tidlig indsats .....	15
8. Rettidig indsats .....	21
Bilag.....	22

## 1. Sammenfatning og konklusion

De ikke-arbejdsmarkedsparete kontant- og starthjælpsmodtagere udgør den største gruppe blandt kontant- og starthjælpsmodtagerne – 61 % i december 2009. Til trods for, at denne gruppe er mindre følsom over for konjunkturændringer, er der sket en stigning på 8 % det seneste år (december 2008 – december 2009). Stigningen er sket i 38 af regionens kommuner. Hillerød, Fredensborg, Kalundborg, Bornholm, Glostrup og Helsingør er de eneste kommuner, som ikke har oplevet en stigning i antallet af ikke-arbejdsmarkedsparete kontant- og starthjælpsmodtagere. Hver 4. af de ikke-arbejdsmarkedsparete er under 30 år.

De ikke-arbejdsmarkedsparete kontanthjælpsmodtagere er længe på ydelsen – 58 % har modtaget kontanthjælp i mere end 1 år (uafbrudt), og antallet med mere end 1 år på ydelsen er steget med 7 % fra november 2008 til november 2009. Langtidsledigheden er hermed større for de ikke-arbejdsmarkedsparete end for de arbejdsmarkedsparete kontanthjælpsmodtagere, (hvor andelen af personer med mere end 1 år på ydelsen er på 17 %). Halsnæs, Næstved, Stevns og Vordingborg skiller sig ud med aktiveringsgrader på mellem 38,5 % og 52,2 %.

Nydanskeres andel af de ikke-arbejdsmarkedsparete kontanthjælpsmodtagere er 29,5 %. Der er ikke flere med uafbrudt ledighed i mere end 1 år end blandt etniske danskere, og nydanskernes antal er – modsat de etniske danskeres – faldet med 2 %.

Jobcentrenes indsats er mindre intensiv over for de ikke-arbejdsmarkedsparete end over for de arbejdsmarkedsparete kontanthjælpsmodtagere. Det viser sig ved, at:

- De ikke-arbejdsmarkedsparetes aktiveringsgrad er væsentligt lavere (20,9 %) end for de arbejdsmarkedsparete (39,1 %)
- Færre ikke-arbejdsmarkedsparete (73,3 %) får en jobsamtale inden for den første måned på ydelsen end de arbejdsmarkedsparete (80,4 %)
- Færre ikke-arbejdsmarkedsparete (32 %) får et aktiveringstilbud inden for den første måned på ydelsen end de arbejdsmarkedsparete (44,6 %)
- Rettidigheden i jobcentrenes aktiveringsindsats er mindre for de ikke-arbejdsmarkedsparete end for de arbejdsmarkedsparete

Samlet set er der derfor fortsat behov for fokus på de ikke-arbejdsmarkedsparete i jobcentrenes indsats.

Ud over at sætte fokus på at øge den aktive linje over for ikke-arbejdsmarkedsparete kontant- og starthjælpsmodtagere er det vigtigt at have fokus på at give de tilbud, der har den bedste effekt – dvs. får flest mulige i selvforløb. Et væsentligt element i indsatsen er derfor øget brug af virksomhedsrettede tilbud til de ikke-arbejdsmarkedsparete.

## **2. Indledning og baggrund**

Antallet af ikke-arbejdsmarkedsparate ledige, herunder ikke-arbejdsmarkedsparate kontant- og starthjælpsmodtagere med over et års uafbrudt ledighed stiger fortsat. Derfor er det vigtigt at sætte ind overfor den stigende langtidsledighed bl.a. via en aktiv virksomhedsrettet indsats.

De ikke-arbejdsmarkedsparate kontant- og starthjælpsmodtagere er ganske vist mindre påvirket af lavkonjunkturen end de arbejdsmarkedsparate, men gruppen af ikke-arbejdsmarkedsparate kontant- og starthjælpsmodtagere, som har været uafbrudt ledige i over et år er markant større end for de arbejdsmarkedsparate kontanthjælpsmodtagere.

Da gruppen af ikke-arbejdsmarkedsparate kontant- og starthjælpsmodtagere har større risiko for langvarig ledighed, er det ekstra vigtigt at fastholde betydningen af rettidighed i indsatsen og af en tidlig aktiv beskæftigelsesindsats for at undgå marginalisering.

Beskæftigelsesregion Hovedstaden & Sjælland vil derfor løbende følge op på indsatsen for ikke-arbejdsmarkedsparate kontant- og starthjælpsmodtagere i Østdanmark.

Notatet beskriver udviklingen i kommunerne i Østdanmark for gruppen af ikke-arbejdsmarkedsparate kontant- og starthjælpsmodtagere.

## **3. Udviklingen i antallet af kontant- og starthjælpsmodtagere i hele landet**

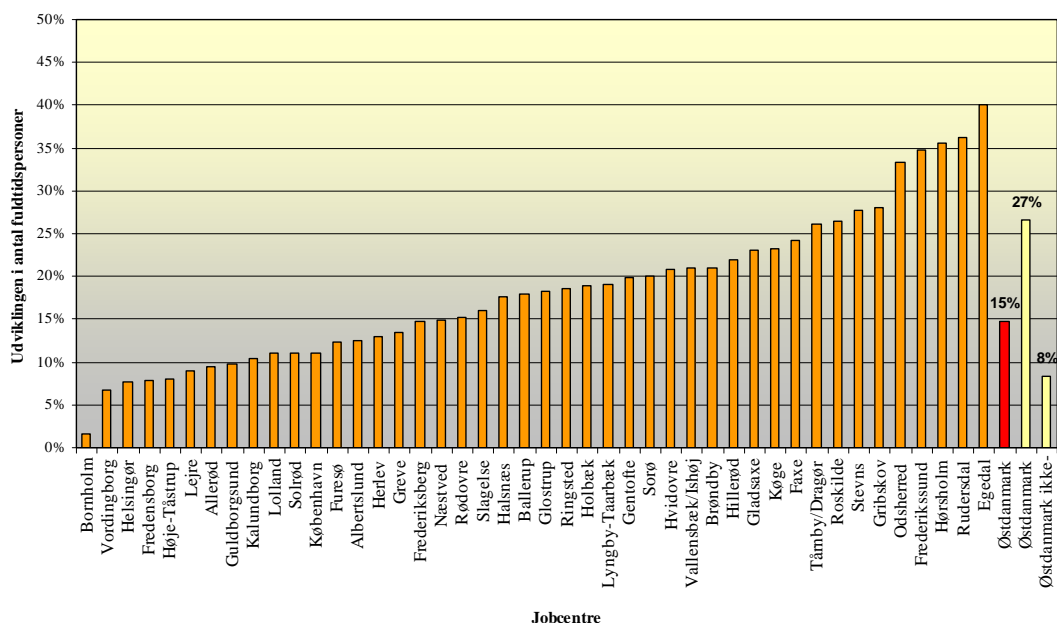
Kontant- og starthjælpsmodtagere udgør 3 % af befolkningen i den erhvervsaktive alder i Danmark, svarende til 110.347 fuldtidspersoner i december 2009. Det svarer til en stigning på 14,4 % siden december 2008.

Generelt er stigningerne i perioden størst i gruppen af arbejdsmarkedsparate kontant- og starthjælpsmodtagere (26,6 %), men de ikke-arbejdsmarkedsparate kontant- og starthjælpsmodtagere udgør fortsat den største gruppe af kontant- og starthjælpsmodtagere i kommunerne (69,3 %) på landsplan.

## **4. Ikke-arbejdsmarkedsparate kontant- og starthjælpsmodtagere i Østdanmark – andel og udvikling**

I Østdanmark udgør de ikke-arbejdsmarkedsparate kontant- og starthjælpsmodtagere 2,1 % af befolkningen i den erhvervsaktive alder i Østdanmark svarende til 34.663 fuldtidspersoner i december 2009.

**Figur 1: Kontant- og starthjælpsmodtageres andel af befolkningen i Østdanmark fordelt på matchkategori, december 2009**



Kilde: jobindsats.dk

Kontant- og starthjælpsmodtagernes andel af befolkningen den erhvervsaktive alder varierer fra 0,8 % i Allerød til 5,1 % i København (figur 1). For ikke-arbejdsmarkedsparete kontant- og starthjælpsmodtagere varierer andelen fra over 3 % i Brøndby til under 1 % i Allerød (Figur 1).

**Boks 1: Kommuner med hhv. største og mindste andele af ikke-arbejdsmarkedsparete kontant- og starthjælpsmodtagere af den erhvervsaktive befolkning, december 2009**

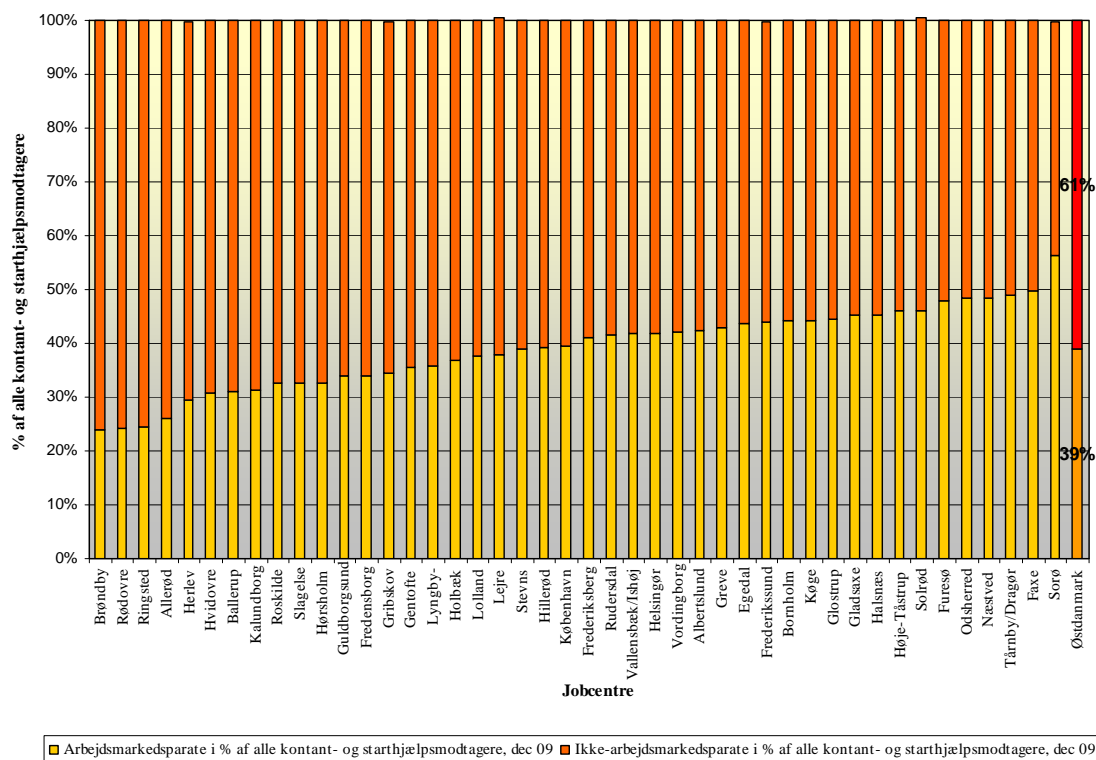
De 12 kommuner med <u>størst</u> andele	De 11 kommuner med <u>mindst</u> andele
1. Brøndby (3,5 %)	1. Egedal og Allerød (0,6 %)
2. Rødovre (3,2 %)	3. Hørsholm (0,7 %)
3. Lolland og København (3,1 %)	4. Lejre og Rudersdal (0,8 %)
5. Herlev (3,0 %)	6. Gentofte, Solrød og Sorø (0,9 %)
6. Albertslund (2,8 %)	9. Greve (1,1 %)
7. Slagelse (2,7 %)	10. Furesø (1,0 %)
8. Hvidovre (2,5 %)	
9. Guldborgsund (2,3 %)	
10. Ringsted, Kalundborg og Glostrup (2,2 %)	

Størstedelen af kontant- og starthjælpsmodtagerne i december 2009 i Østdanmark er ikke-arbejdsmarkedsparete (Figur 2). Denne gruppe udgør i gennemsnit 61 % af alle kontant- og starthjælpsmodtagere i Østdanmark, hvilket svarer til niveauet i oktober 2008. Andelen af ikke-arbejdsmarkedsparete i forhold til den samlede gruppe af kontant- og starthjælpsmodtagere varierer fra 76 % (Brøndby) til 43 % (Sorø).

Blandt de kommuner, der har de højeste andele af ikke-arbejdsmarkedsparete kontant- og starthjælpsmodtagere af den samlede gruppe kontant- og starthjælpsmodtagere

(Figur 1), har Brøndby, Rødovre og Herlev samtidig de højeste andele af kontant- og starthjælpsmodtagere af den erhvervsaktive befolkning i kommunen (Figur 2).

**Figur 2: Fordelingen af arbejdsmarkeds- og ikke-arbejdsmarkedsparate, december 2009**



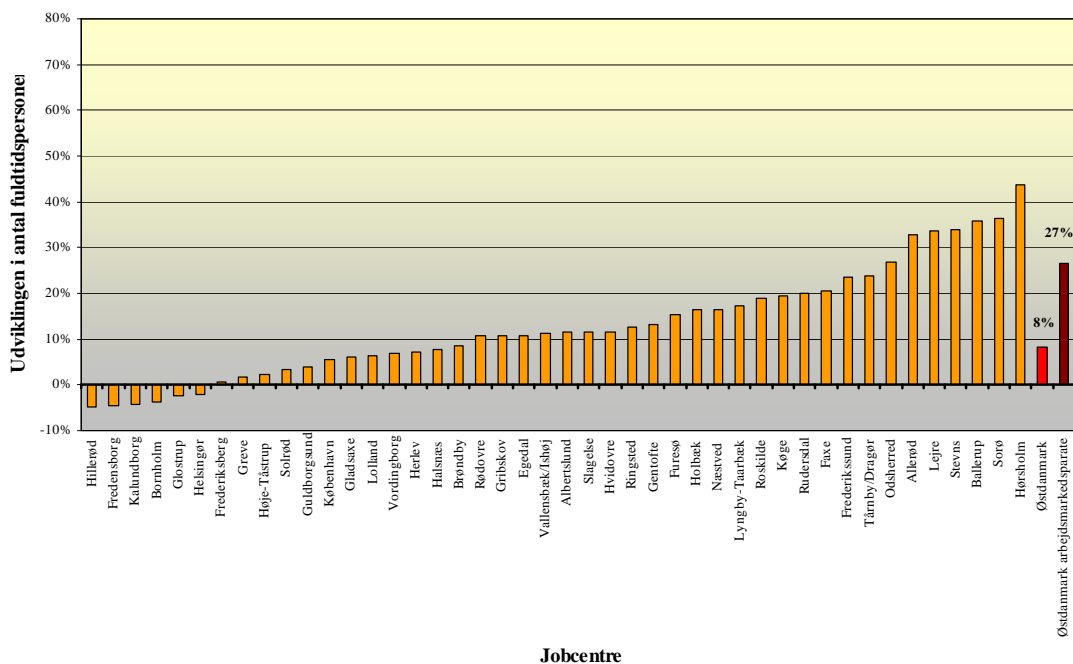
Kilde: Jobindsats.dk

Denne sammenhæng gælder imidlertid ikke for København og Albertslund kommune, som har høje andele af kontant- og starthjælpsmodtagere af den erhvervsaktive befolkning (hhv. 5,1 % og 4,8 %), men ligger under regionsgennemsnittet for andelen af ikke-arbejdsmarkedsparate kontant- og starthjælpsmodtagere i kommunerne med 60 % i Københavns og 58 % Albertslunds kommune. Sorø Kommune derimod har både en lille andel kontant- og starthjælpsmodtagere ud af den erhvervsaktive befolkning og en andel af ikke-arbejdsmarkedsparate kontant- og starthjælpsmodtagere, som ligger under regionsgennemsnittet (54 %). Forskellene kan især skyldes forskellig praksis i måden at matche på, men også forskelle i jobcentrenes rammebetingelser.

I Østdanmark er antallet af ikke-arbejdsmarkedsparate kontant- og starthjælpsmodtagere steget fra 31.994 fuldtidspersoner i december 2008 til 34.910 fuldtidspersoner i december 2009 svarende til en stigning på 8 % i forhold til december 2009 (Figur 3). Stigningen er væsentlig mindre end for de arbejdsmarkedsparate, hvor der er tale om en stigning på 27 %.

Flertallet af jobcentrene i Østdanmark har oplevet en stigning i antallet af ikke-arbejdsmarkedsparate, men de ikke-arbejdsmarkedsparates andel af befolkningen i den erhvervsaktive alder ligger for hovedparten af jobcentrenes vedkommende fortsat under gennemsnittet for Østdanmark (Figur 3).

**Figur 3: Ikke-arbejdsmarkedsparete kontant- og starthjælpsmodtagere, udvikling i pct. fra december 2008 til december 2009**



Kilde: Jobindsats.dk

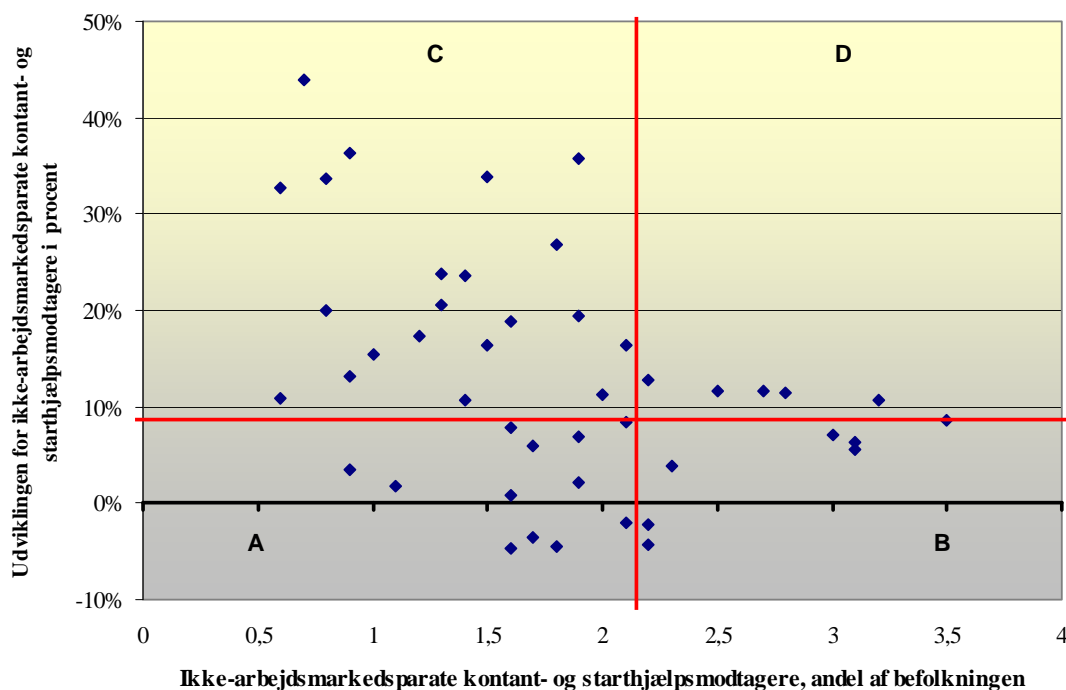
Udviklingen dækker over et fald på 5 % i Hillerød kommune til en stigning på 44 % i Hørsholm kommune.

**Boks 2: Kommuner med hhv. de største og mindste stigninger i ikke-arbejdsmarkedsparete kontant- og starthjælpsmodtagere, december 2008 til december 2009**

De 10 kommuner med de største stigninger i antallet af ikke-arbejdsmarkedsparete kontant- og starthjælpsmodtagere	De 10 kommuner med de mindste stigninger i antallet af ikke-arbejdsmarkedsparete kontant- og starthjælpsmodtagere
1. Hørsholm (44 %, 32 fuldtidspersoner)	1. Hillerød (-5 %; -24 fuldtidspersoner)
2. Sorø og Ballerup (36 %, 48, 154 fuldtidspersoner)	2. Fredensborg (-4 %; -22 fuldtidspersoner)
4. Stevns og Lejre (34 %, 55, 36 fuldtidspersoner)	3. Kalundborg (-4 %; -33 fuldtidspersoner)
6. Allerød (33 %; 21 fuldtidspersoner)	4. Bornholm (-4 %; -18 fuldtidspersoner)
7. Odsherred (27 %, 82 fuldtidspersoner)	5. Glostrup (-2 %; -7 fuldtidspersoner)
8. Tårnby/Dragør og Frederikssund (24 %, 88, 79 fuldtidspersoner)	6. Helsingør (-2 %; -17 fuldtidspersoner)
10. Faxe (21 %, 51 fuldtidspersoner)	7. Frederiksberg (1 %; 8 fuldtidspersoner)
	8. Greve (2 %; 6 fuldtidspersoner)
	9. Høje-Tåstrup (2 %; 13 fuldtidspersoner)
	10. Solrød (4 %; 4 fuldtidspersoner)

Hovedparten af kommunerne i Østdanmark har en større stigning i antallet af ikke-arbejdsmarkedsparete kontant- og starthjælpsmodtagere end gennemsnittet for Østdanmark og en mindre andel af ikke-arbejdsmarkedsparete kontant- og starthjælpsmodtagere i den erhvervsaktive befolkning i kommunen end gennemsnittet for Østdanmark (Figur 4, felt C). Dette skyldes bl.a., at Københavns Kommune har en stigning tæt på regionsgennemsnittet, og at kommunen antalsmæssigt fylder meget.

**Figur 4: Ikke-arbejdsmarkedsparete kontant- og starthjælpsmodtageres andel af befolkningen, december 2009 ift. udvikling i pct. for ikke-arbejdsmarkedsparete kontant- og starthjælpsmodtagere fra december 2008 til december 2009**



Kilde: jobindsats.dk

Kommunerne kan inddeles i fire grupper:

**Gruppe A** er kommuner, hvor både de ikke-arbejdsmarkedsparete kontant- og start-hjælpsmodtageres andel af den erhvervsaktive befolkning og stigningen i ikke-arbejdsmarkedsparete kontant- og starthjælpsmodtagere ligger under gennemsnittet for Østdanmark. Gruppen består af 11 kommuner: Hillerød, Fredensborg, Bornholm, Helsingør, Frederiksberg, Greve, Høje-Tåstrup, Solrød, Gladsaxe, Vordingborg og Halsnæs.

**Gruppe B** er kommuner, som har en højere andel af ikke-arbejdsmarkedsparete kontant- og starthjælpsmodtagere, men en mindre stigning i ikke-arbejdsmarkedsparete kontant- og starthjælpsmodtagere end gennemsnittet for Østdanmark. Denne gruppe består af 6 kommuner: Kalundborg, Glostrup, Guldborgsund, København, Lolland og Herlev.

**Gruppe C** er kommuner, som har en lavere andel af ikke-arbejdsmarkedsparete kontant- og starthjælpsmodtagere, men en højere stigning i ikke-arbejdsmarkedsparete kontant- og starthjælpsmodtagere. Det drejer sig om 21 kommuner: Gribskov, Egedal, Vallensbæk/Ishøj, Gentofte, Furesø, Holbæk, Næstved, Lyngby-Taarbæk, Roskilde, Køge, Rudersdal, Faxe, Frederikssund, Tårnby/Dragør, Odsherred, Allerød, Lejre, Stevn, Ballerup, Sorø og Hørsholm.

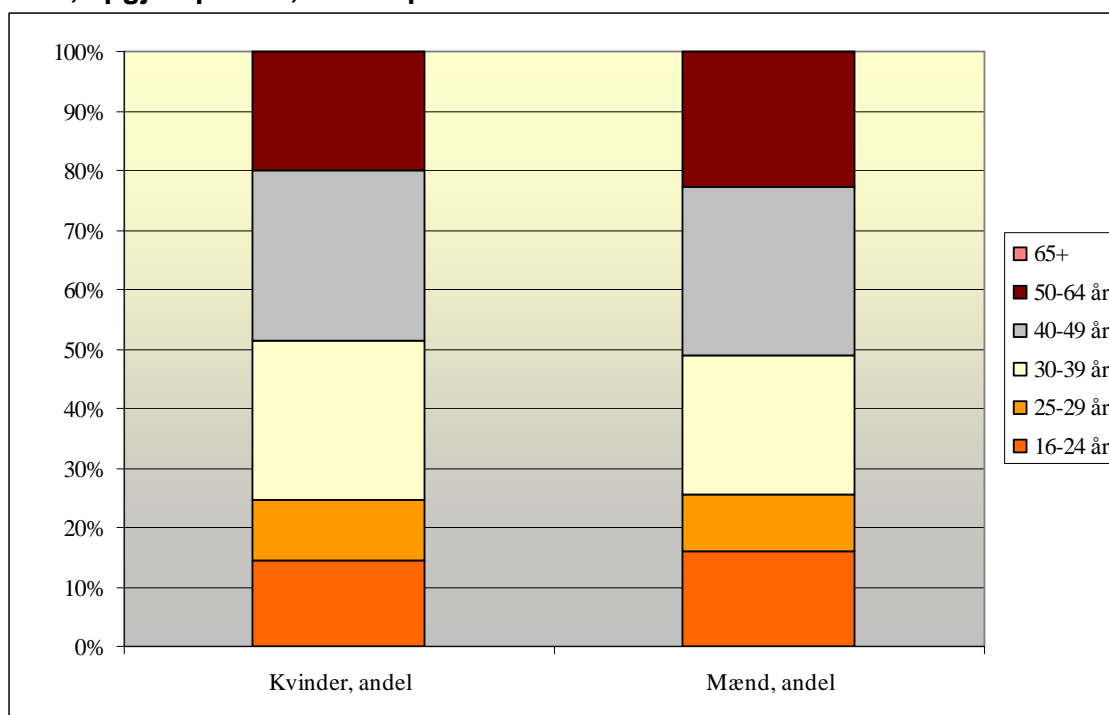
**Gruppe D** er kommuner, hvor både andelen og udviklingen ligger over niveauet for Østdanmark. Denne gruppe udgøres af 6 jobcentre: Brøndby, Albertslund, Hvidovre, Rødovre, Ringsted og Slagelse.

Der er en tendens til, at kommuner med høje udviklingsniveauer samtidig har en relativt lav andel ikke-arbejdsmarkedsparete kontant- og starthjælpsmodtagere i befolkningen.

## 5. Ikke-arbejdsmarkedsparete kontant- og starthjælpsmodtageres alders- og kønsfordeling

I Østdanmark er 51 % af de ikke-arbejdsmarkedsparete kontant- og starthjælpsmodtagere kvinder og 49 % mænd. De 16-24 årige og 50-64 årige mænd udgør en lidt større andel af de ikke-arbejdsmarkedsparete, end tilfældet er for gruppen af ikke-arbejdsmarkedsparete kvinder. Til gengæld tegner gruppen af 30-39 årige kvinder sig for en større andel af de ikke-arbejdsmarkedsparete set i forhold til samme aldersgruppe for mænd (Figur 5).

**Figur 5: Ikke-arbejdsmarkedsparete kontant- og starthjælpsmodtagere fordelt på alder, opgjort på køn, andel i pct. december 2009**



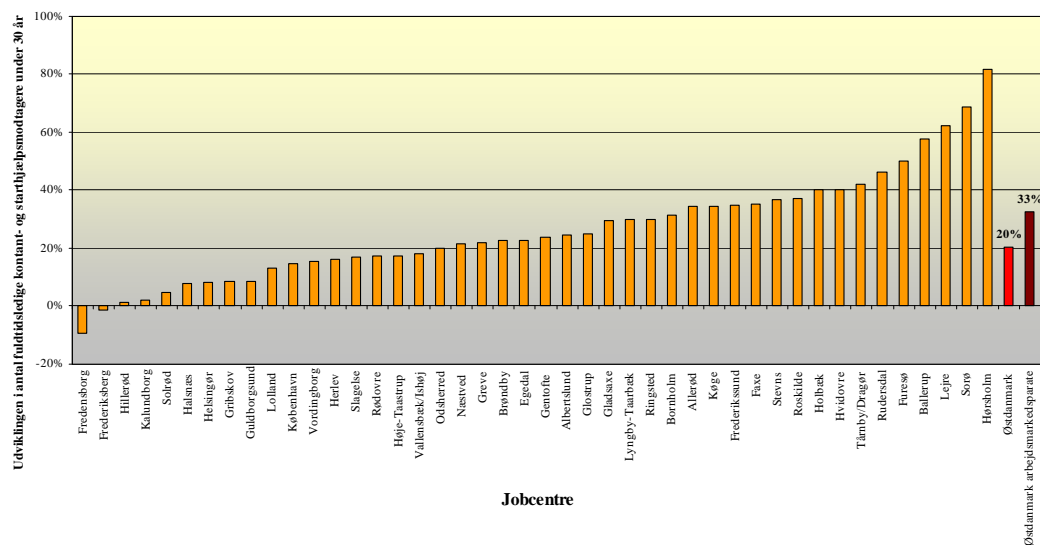
Kilde: jobindsats.dk

Det er særligt bemærkelsesværdigt, at ca. hver 4. ikke-arbejdsmarkedsparete kontant-hjælpsmodtager er under 30 år.

### 5.1 Ikke-arbejdsmarkedsparete kontant- og starthjælpsmodtagere under 30 år

Med undtagelse af Fredensborg og Frederiksberg har alle jobcentre oplevet en stigning i antallet af ikke-arbejdsmarkedsparete unge kontant- og starthjælpsmodtagere. I gennemsnit er antallet af ikke-arbejdsmarkedsparete unge steget med 20 % i Østdanmark, hvilket er væsentlig mindre end stigningen på 33 % for de unge arbejdsmarkedsparete kontant- og starthjælpsmodtagere (Figur 6).

**Figur 6: Ikke-arbejdsmarkedsparate kontant- og starthjælpsmodtagere under 30 år, udvikling i pct. fra december 2008 til december 2009**



Kilde: jobindsats.dk

Stigningerne i unge ikke-arbejdsmarkedsparate kontant- og starthjælpsmodtagere er især sket i Hørsholm (82 %), Sorø (69 %), Lejre (62 %) og Ballerup kommune (58 %). Dog er der tale om en lille tilgang i absolutte tal i de fire kommuner. Fredensborg og Frederiksberg har som de eneste kommuner haft et fald i antallet af ikke-arbejdsmarkedsparate unge. I Hillerød, Kalundborg, Solrød, Halsnæs, Helsingør, Gribskov og Guldborgsund kommuner er antallet af ikke-arbejdsmarkedsparate steget med under 10 %.

**Boks 2: Kommuner med hhv. største og mindste stigninger i unge ikke-arbejdsmarkedsparate kontant- og starthjælpsmodtagere, december 2008 til december 2009**

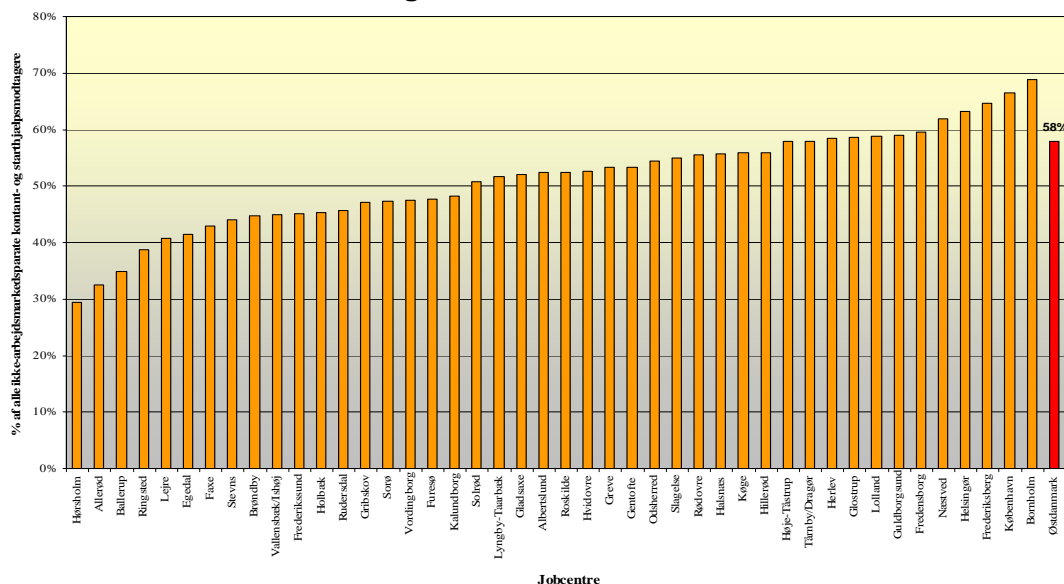
<p><b>De 11 kommuner med <u>største</u> stigninger i unge ikke-arbejdsmarkedsparate kontant- og starthjælpsmodtagere</b></p> <ol style="list-style-type: none"> <li>1. Hørsholm (82 %; 18 fuldtidspersoner)</li> <li>2. Sorø (69 %; 31 fuldtidspersoner)</li> <li>3. Lejre (62 %; 23 fuldtidspersoner)</li> <li>4. Ballerup (78 %; 66 fuldtidspersoner)</li> <li>5. Furesø (50 %; 27 fuldtidspersoner)</li> <li>6. Rudersdal (46 %; 26 fuldtidspersoner)</li> <li>7. Tårnby/Drøger (42 %; 38 fuldtidspersoner)</li> <li>8. Hvidovre (40 %; 65 fuldtidspersoner)</li> <li>9. Holbæk (40 %; 93 fuldtidspersoner)</li> <li>10. Roskilde (37 %; 79 fuldtidspersoner) og Stevns (37 %; 21 fuldtidspersoner)</li> </ol>	<p><b>De 10 kommuner med <u>mindste</u> stigninger i unge ikke-arbejdsmarkedsparate kontant- og starthjælpsmodtagere</b></p> <ol style="list-style-type: none"> <li>1. Fredensborg (-9 %; 12 fuldtidspersoner)</li> <li>2. Frederiksberg (-2 %; 3 fuldtidspersoner)</li> <li>3. Hillerød (1 %; 2 fuldtidspersoner)</li> <li>4. Kalundborg (2 %; 5 fuldtidspersoner)</li> <li>5. Solrød (5 %; 2 fuldtidspersoner)</li> <li>6. Halsnæs (8 %; 6 fuldtidspersoner)</li> <li>7. Helsingør (8 %; 15 fuldtidspersoner)</li> <li>8. Gribskov (8 %; 9 fuldtidspersoner)</li> <li>9. Guldborgsund (8 %; 26 fuldtidspersoner)</li> <li>10. Lolland (13 %; 31 fuldtidspersoner)</li> </ol>
---	--

## 6. Ikke-arbejdsmarkedsparete kontant- og starthjælpsmodtagere med over 1 års uafbrudt ledighed

De ikke-arbejdsmarkedsparete kontant- og starthjælpsmodtagere har markant større risiko for at ende i langvarig ledighed end de arbejdsmarkedsparete kontant- og starthjælpsmodtagere. Mens 58 % af de ikke-arbejdsmarkedsparete kontant- og starthjælpsmodtagere har været uafbrudt ledige i over 1 år, så er det "kun" tilfældet for 17 % af de arbejdsmarkedsparete.

De laveste andele af ikke-arbejdsmarkedsparete kontant- og starthjælpsmodtagere med over 1 års uafbrudt ledighed findes i Hørsholm (29 %) og den højeste andel på Bornholm (69 %).

**Figur 7: Andelen af ikke-arbejdsmarkedsparete kontant- og starthjælpsmodtagere med over 1 års uafbrudt ledighed, ultimo november 2009**

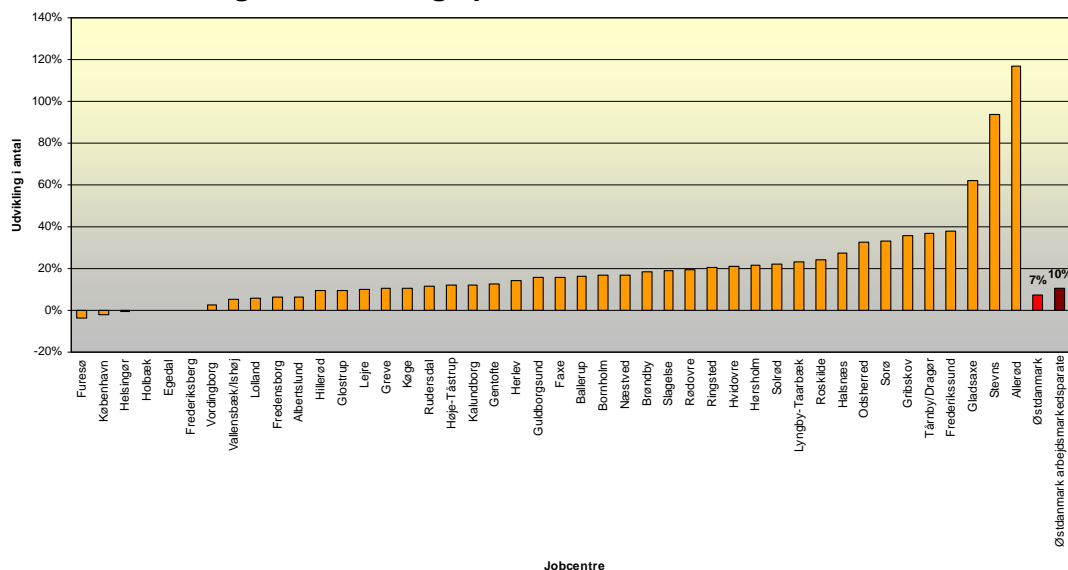


Kilde: Jobindsats.dk

Jobcentrene Allerød og Ballerup har samtidig i december 2009 en relativt lav aktiveringsgrad for de ikke-arbejdsmarkedsparete kontant- og starthjælpsmodtagere, mens Jobcenter Næstved har en høj aktiveringsgrad og en høj andel af ikke-arbejdsmarkedsparete kontant- og starthjælpsmodtagere med over 1 års uafbrudt ledighed.

I Østdanmark er andelen af ikke-arbejdsmarkedsparete kontant- og starthjælpsmodtagere med over 1 års uafbrudt ledighed steget med 7 % (Figur 8), men der er stor forskel i udviklingen jobcentrene imellem.

**Figur 8: Ikke-arbejdsmarkedsparate kontant- og starthjælpsmodtagere med over 1 års uafbrudt ledighed, udvikling i pct. fra november 2008 til november 2009**



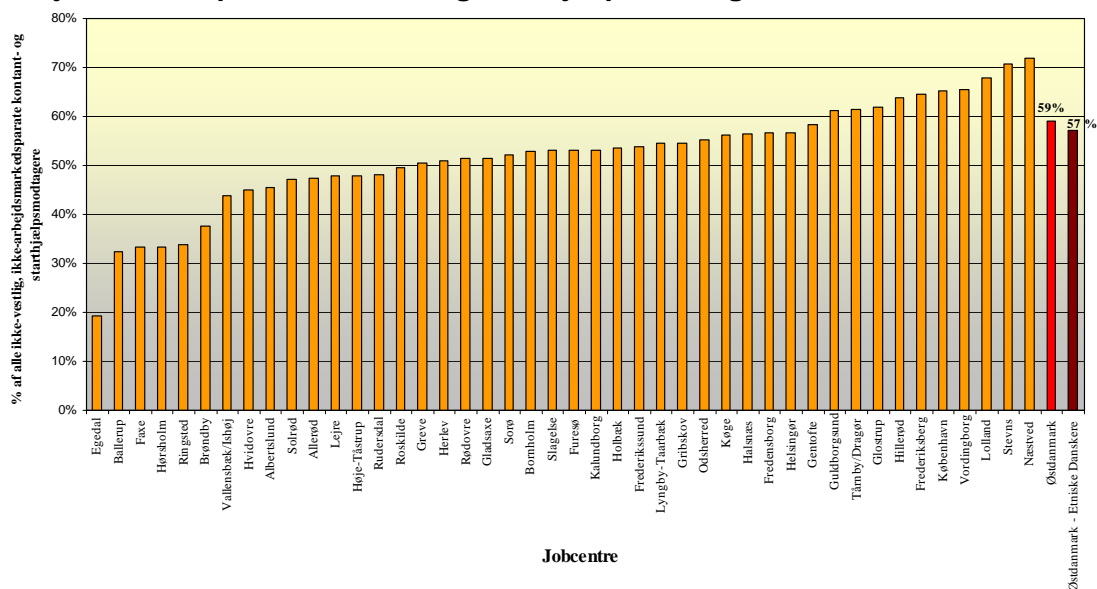
Kilde: Jobindsats.dk

Stigningen dækker over en stigning på 117 % i Allerød til et fald på 3 % i Furesø. I samme periode er antallet af arbejdsmarkedsparate kontant- og starthjælpsmodtagere med over 1 års uafbrudt ledighed steget med 10 % i Østdanmark.

### 6.1. Ikke-vestlige, ikke-arbejdsmarkedsparate kontant- og starthjælpsmodtagere med over 1 års uafbrudt ledighed

Ud af det samlede antal ikke-arbejdsmarkedsparate kontant- og starthjælpsmodtagere med ikke-vestlig baggrund på 9.861 personer, udgør gruppen med over 1 års uafbrudt ledighed 5.824 personer svarende til en andel på 59,1 %. Det er ca. den samme andel som blandt etniske danskere (58 %).

**Figur 9: Ikke-vestlige ikke-arbejdsmarkedsparate kontant- og starthjælpsmodtagere med over 1 års uafbrudt ledighed i pct. af alle ikke-vestlige ikke-arbejdsmarkedsparate kontant- og starthjælpsmodtagere, november 2009**

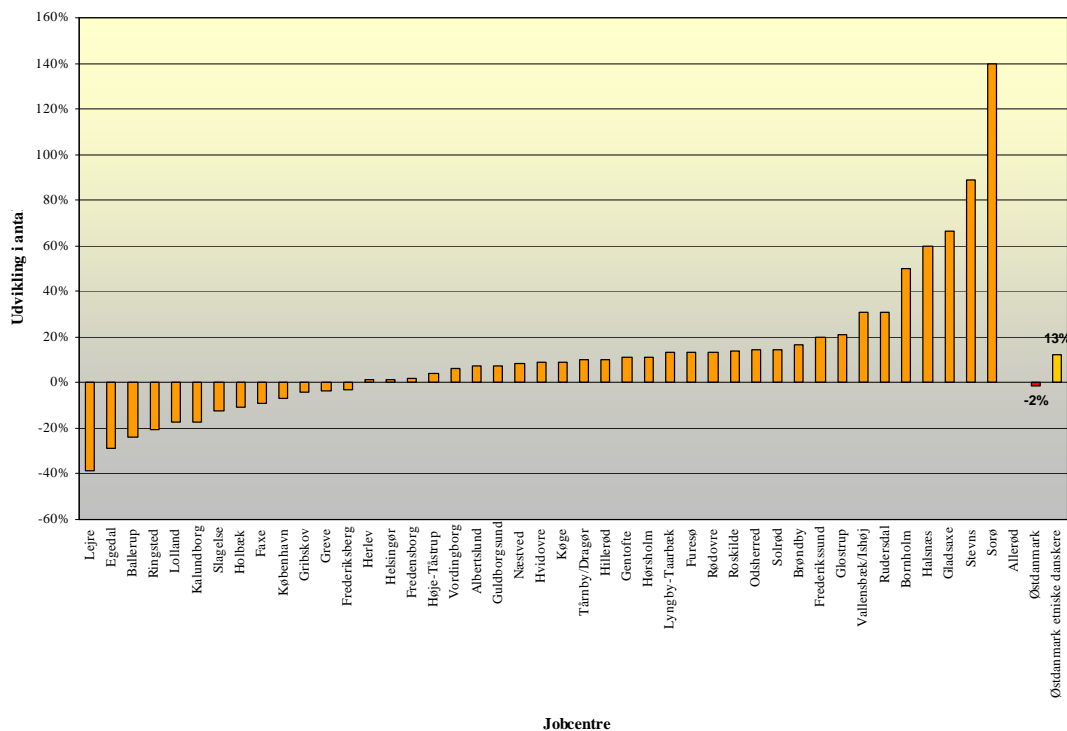


Kilde: jobindsats.dk

Andelen af ikke ikke-vestlige, ikke-arbejdsmarkedsparate kontant- og starthjælpsmodtagere med over 1 års uafbrudt ledighed i forhold til alle ikke-vestlige kontant/starthjælpsmodtagere varierer fra 19 % i Egedal til 72 % i Næstved. Der er ikke en sammenhæng mellem kommuner med mange ikke-vestlige, ikke-arbejdsmarkedsparate kontant- og starthjælpsmodtagere og høje andele af langvarigt ledige.

I perioden november 2008 til november 2009 er antallet af ikke-vestlige, ikke-arbejdsmarkedsparate kontant- og starthjælpsmodtagere med over 1 års uafbrudt ledighed reduceret med 2 % i Østdanmark (Figur 10) mod en stigning på 13 % for den tilsvarende gruppe af etniske danskere.

**Figur 10: Ikke-vestlige, ikke-arbejdsmarkedsparate kontant- og starthjælpsmodtagere med over 1 års uafbrudt ledighed, udvikling i pct. fra november 2008 til november 2009**



Kilde: jobindsats.dk

Note: Allerød har haft en stigning fra 0 til 8 personer og udviklingen fremgår derfor ikke af figuren.

Både kommuner kendetegnet ved store og små koncentrationer af ikke-arbejdsmarkedsparate kontant- og starthjælpsmodtagere med over et års uafbrudt ledighed fra ikke-vestlige lande har et fald i antallet.

Lejre og Egedal kommune er kendetegnet ved relativt få ikke-vestlige, ikke-arbejdsmarkedsparate kontant- og starthjælpsmodtagere med over 1 års uafbrudt ledighed og har samtidig en betydelig reduktion i antallet. På den anden side har kommunerne Lolland, Slagelse, Holbæk, Frederiksberg og København en relativt høj andel af ikke-arbejdsmarkedsparate kontant- og starthjælpsmodtagere og en reduktion i antallet.

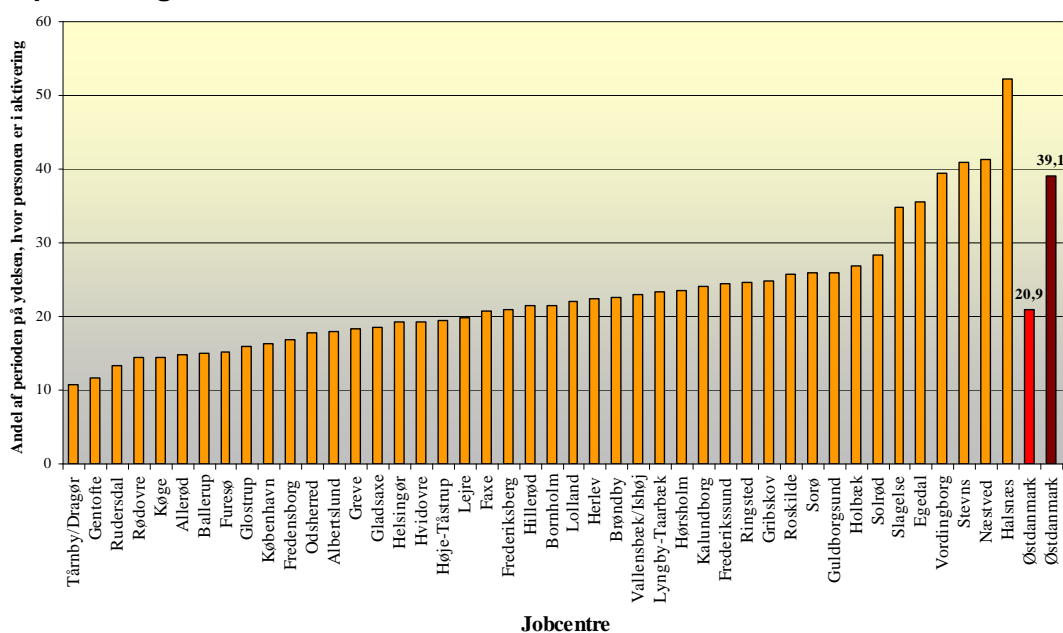
Samlet det kan det konstateres, at ikke-vestlige, ikke-arbejdsmarkedsparate kontant- og starthjælpsmodtagere rammes af langvarig ledighed i samme omfang som etniske danskere. Derudover synes der at være en tendens til, at ikke-vestlige, ikke-arbejdsmarkedsparate kontant- og starthjælpsmodtagere har mindre risiko for at miste tilknytningen til arbejdsmarkedet end tidligere. Til forskel fra ikke-arbejdsmarkedsparate etniske danskere er antallet af ikke-vestlige, ikke-arbejdsmarkedsparate kontant- og starthjælpsmodtagere således reduceret markant jf. Figur 10.

## 7. Aktivering og tidlig indsats<sup>1</sup>

De ikke-arbejdsmarkedsparete kontant- og starthjælpsmodtagere er langt kortere tid i aktivering sammenlignet med de arbejdsmarkedsparete kontant- og starthjælpsmodtagere.

I Østdanmark er aktiveringsgraden for de ikke-arbejdsmarkedsparete kontant- og starthjælpsmodtagere i december 2009 på 20,9 %, mens den for de arbejdsmarkedsparete kontant- og starthjælpsmodtagere 39,1 % (Figur 11). Der er store forskelle i jobcentrenes aktiveringsgrad – fra 10,8 % (Tårnby/Dragør) til 52,2 % (Halsnæs) for de ikke-arbejdsmarkedsparete.

**Figur 11: Aktiveringsgrad for ikke-arbejdsmarkedsparete kontant- og starthjælpsmodtagere, december 2009**

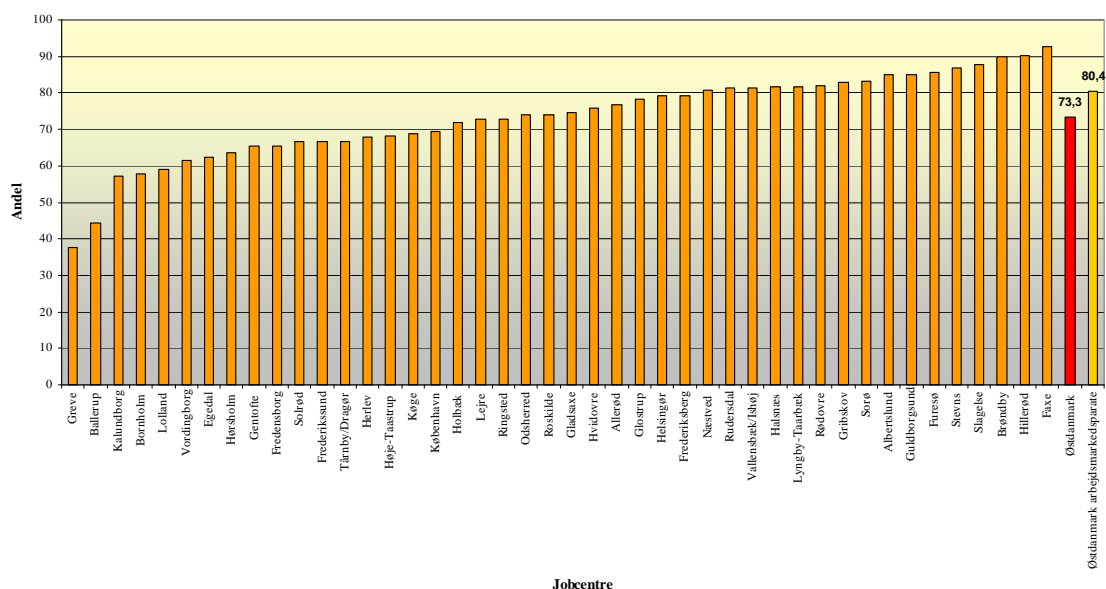


Kilde: Jobindsats.dk

73,3 % af de nye ikke-arbejdsmarkedsparete kontant- og starthjælpsmodtagere fik en jobsamtale inden for den første måned i oktober 2009. Dette er lavere end for de arbejdsmarkedsparete (80,4 %) (Figur 12).

<sup>1</sup> Tidlig indsats kan dels være afholdelse af jobsamtale tidligt i ydelsesforløbet og dels et tidligt aktiverings-tilbud.

**Figur 12: Jobsamtaler inden 1 måned efter påbegyndt forløb for ikke-arbejdsmarkedsparete kontant- og starthjælpsmodtagere, andel i pct. oktober 2009**



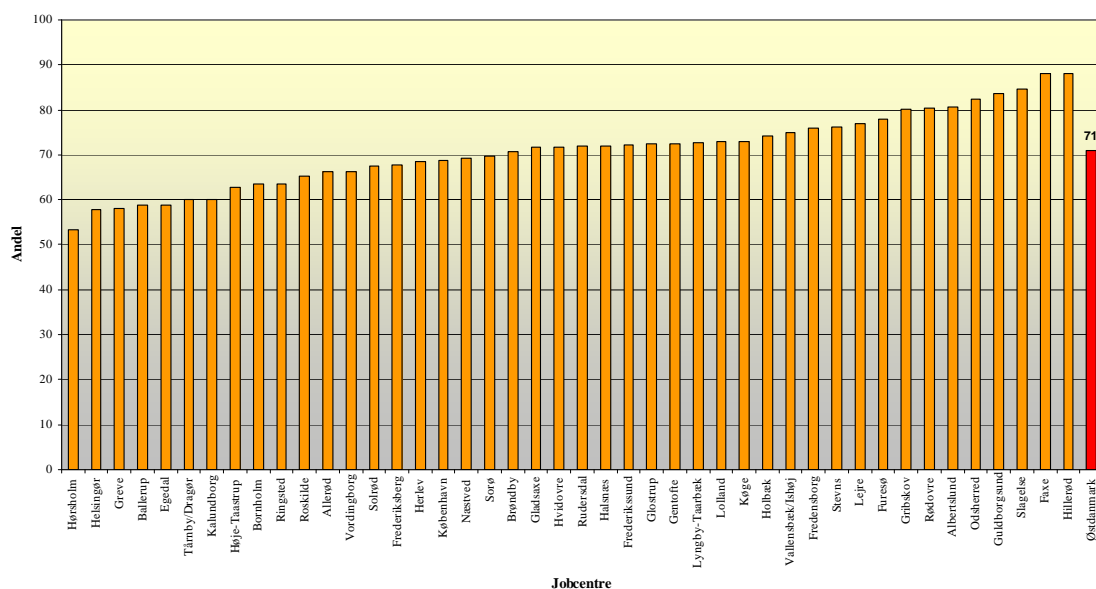
Kilde: jobindsats.dk

Note: Figuren tager ikke højde for antal påbegyndte forløb i perioden, og for jobcentre med få "nye" ikke-arbejdsmarkedsparete kontant- og starthjælpsmodtagere kan den procentvise andel derfor stige meget.

Andelen af jobsamtaler, som afholdes inden for 1 måned svinger i oktober 2009 fra mellem 37,5 (Greve) til 92,6 % (Faxe).

Gennemsnittet for andelen af jobsamtaler, som afholdes inden for 1 måned i Østdanmark er lidt lavere (71 %), når andelen opgøres for de første 10 måneder af 2009 frem for oktober måned 2009 alene (Figur 13). Da Figur 13 således bygger på et større antal samtaler, er variationen mellem jobcentrene knap så stor. 88,1 % af de nye ikke-arbejdsmarkedsparete kontant- og starthjælpsmodtagere i Jobcenter Hillerød har fået en samtale inden for den første måned på kontant- eller starthjælp, mens det kun er tilfældet for 53,4 % af de nye ikke-arbejdsmarkedsparete kontant- og starthjælpsmodtagere i Jobcenter Hørsholm.

**Figur 13: Jobsamtaler inden 1 måned efter påbegyndt forløb for ikke-arbejdsmarkedsparete kontant- og starthjælpsmodtagere, andel i pct. januar til oktober 2009**

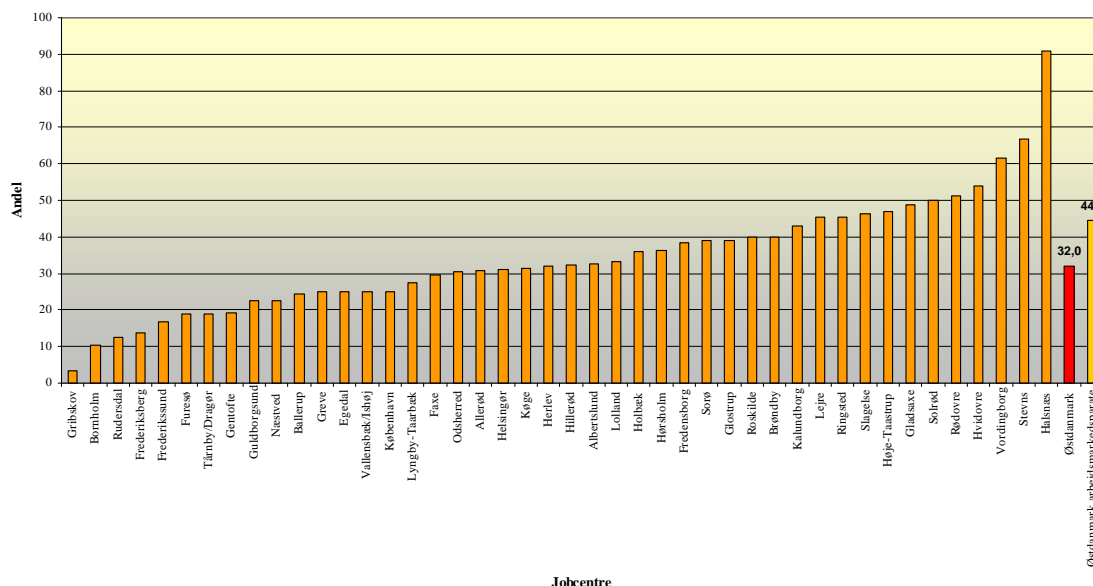


Kilde: jobindsats.dk

Ligesom med jobsamtaler gælder det også for aktiveringstilbud, at andelen af kontant-hjælpsmodtagere, som får et aktiveringstilbud inden for den første måned er lavere for de ikke-arbejdsmarkedsparete end arbejdsmarkedsparete på kontanthjælp.

32 % af de nye ikke-arbejdsmarkedsparete kontant- og starthjælpsmodtagere får således første aktiveringstilbud inden for 1 måned efter første ydelsesdag (oktober 2009) mod 44,6 %, af de arbejdsmarkedsparete (Figur 14).

**Figur 14: Aktiveringstilbud inden 1 måned efter påbegyndt forløb for ikke-arbejdsmarkedsparete kontant- og starthjælpsmodtagere, andel i pct. oktober 2009**



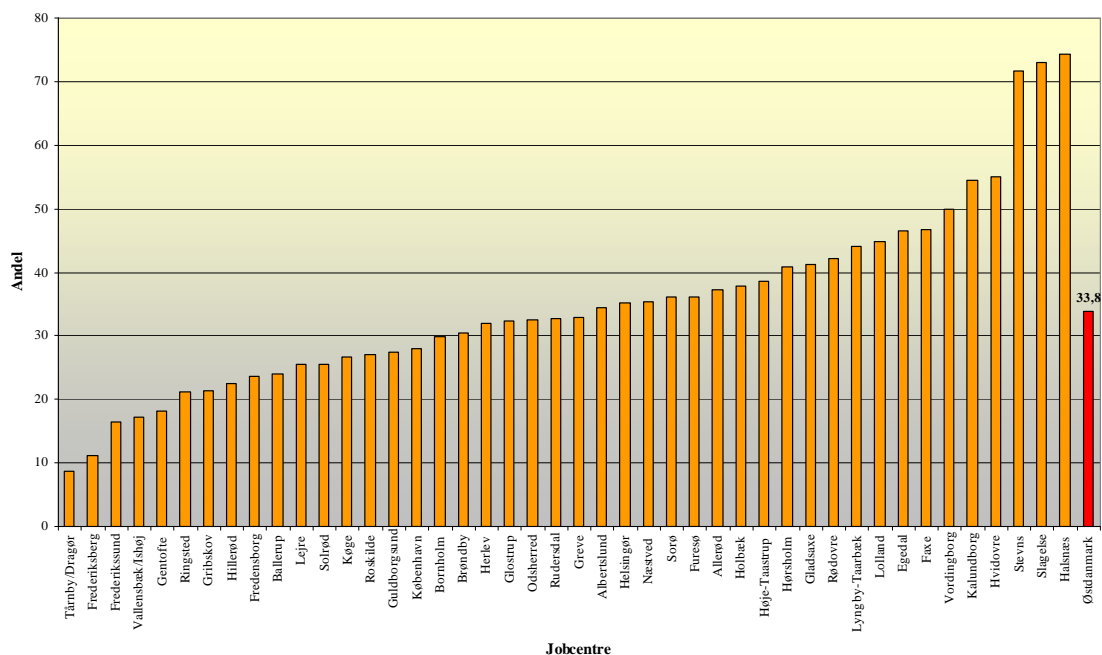
Kilde: jobindsats.dk

Note: Figuren tager ikke højde for antal påbegyndte forløb i perioden, og for jobcentre med få "nye" ikke-arbejdsmarkedsparete kontant- og starthjælpsmodtagere kan den procentvise andel derfor stige meget.

Der er også her stor variation mellem jobcentrene. Halsnæs afgiver aktiveringstilbud til 90,9 % af de nye ikke-arbejdsmarkedsparete ydelsesmodtagere inden for 1 måned svarende til 11 i gangsatte forløb i oktober 2009, mens Gribskov ligger på 3,4 % svarende til 29 igangsatte forløb i samme måned.

Gennemsnittet for andelen af jobcentrenes afgivelse af aktiveringstilbud til ikke-arbejdsmarkedsparete kontant- og starthjælpsmodtagere inden for 1 måned i Østdanmark er nogenlunde på samme niveau (33,8 %), når andelen opgøres for de første 10 måneder af 2009 (Figur 15). Da figur 15 baserer sig på et større antal afgivne aktiveringstilbud, er variationen mellem jobcentrene knap så stor. Mellem 74,4 % (Halsnæs) og 8,7 % (Tårnby/Dragør) af de ikke-arbejdsmarkedsparete kontant- og starthjælpsmodtagere får et aktiveringstilbud inden 1 måned.

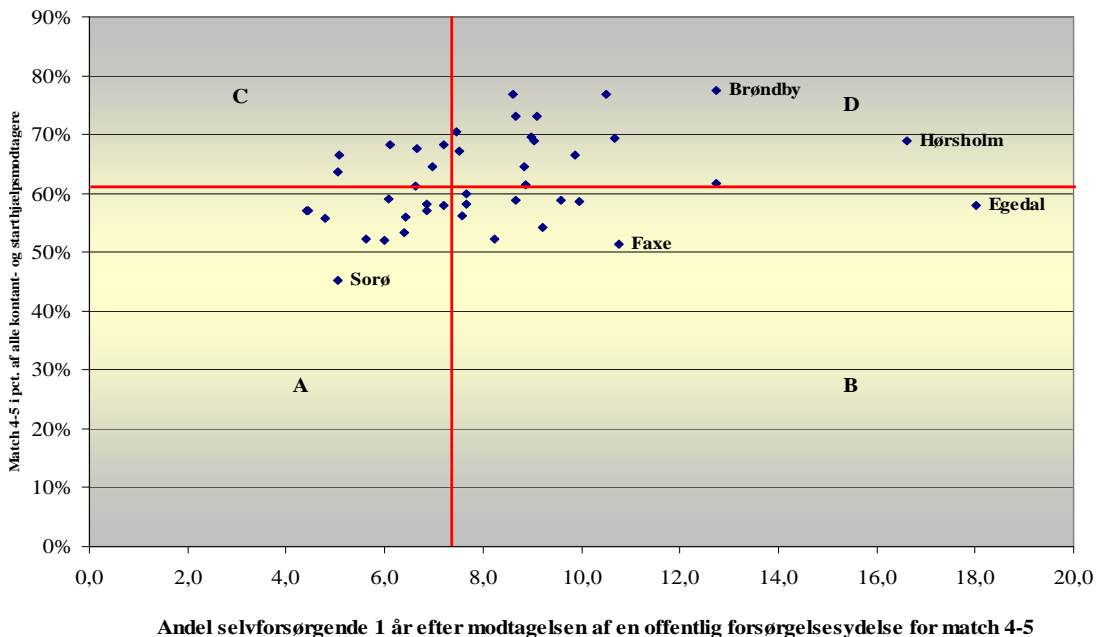
**Figur 15: Aktivering inden 1 måned efter påbegyndt forløb for ikke-arbejdsmarkedsparete kontant- og starthjælpsmodtagere, andel i pct. januar 2009 til oktober 2009**



Kilde: jobindsats.dk

Der er ikke et entydigt mønster i niveauerne for tidlig indsats. Jobcentre med en høj andel tidligt afholdte jobsamtaler har ikke nødvendigvis også en høj andel af tidligt afgivne aktiveringstilbud.

**Figur 16: Effekt af indsatsen i 3. kvartal 2009 sammenholdt med de ikke-arbejdsmarkedsparete kontant- og starthjælpsmodtageres andel af alle kontant- og starthjælpsmodtagere i november 2009**



Kilde: jobindsats.dk

Figur 16 viser effekten af indsatsen sammenholdt med de enkelte kommuners koncentration af ikke-arbejdsmarkedsparate kontanthjælpsmodtagere i den samlede bestand af kontanthjælpsmodtagere. De røde linjer markerer regionsgennemsnittet.

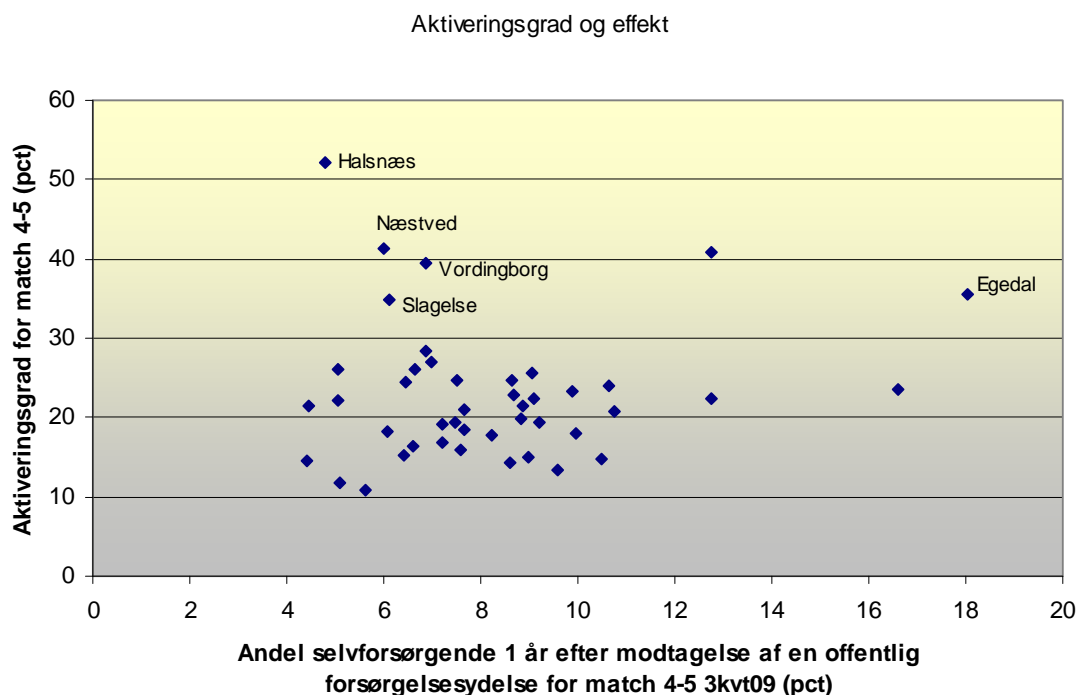
Flertallet af jobcentre har både en høj andel selvforsørgede et år efter modtagelsen af en offentlig ydelse og en høj andel ikke-arbejdsmarkedsparate kontant- og start-hjælpsmodtagere (felt D). En relativt stor del af jobcentre har både lav andel og lav effekt (felt A).

Et mindretal af jobcentre har både en andel af ikke-arbejdsmarkedsparate kontant- og start-hjælpsmodtagere over regionsgennemsnittet og en lav effekt af indsatsen (felt C), ligesom få jobcentre har høj effekt og lav andel (felt B).

Det ser derfor ud som om jobcentre med en høj andel ikke-arbejdsmarkedsparate af alle kontanthjælpsmodtagere har en bedre effekt end jobcentre med en lav andel<sup>2</sup>.

Sammenholdes effekten med niveauerne for aktiveringsgrad, ser det ud som om, jobcentre med høj aktiveringsgrad har en lidt bedre effekt end jobcentre med lav aktiveringsgrad.

**Figur 17: Effekten af indsatsen sammenholdt med aktiveringsgraden**



Kilde: jobindsats.dk

Analysen viser en meget lav, svagt positiv sammenhæng mellem aktiveringsgrad og effekt<sup>3</sup>, men andre faktorer end aktiveringsgraden må påvirke effekten, bl.a. formodentlig indholdet i de aktive tilbud.

<sup>2</sup> Det skal dog bemærkes, at data vedrørende antal selvforsørgede er fra 3. kvartal 2009, mens data vedrørende andelen af ikke-arbejdsmarkedsparate er fra november 2009.

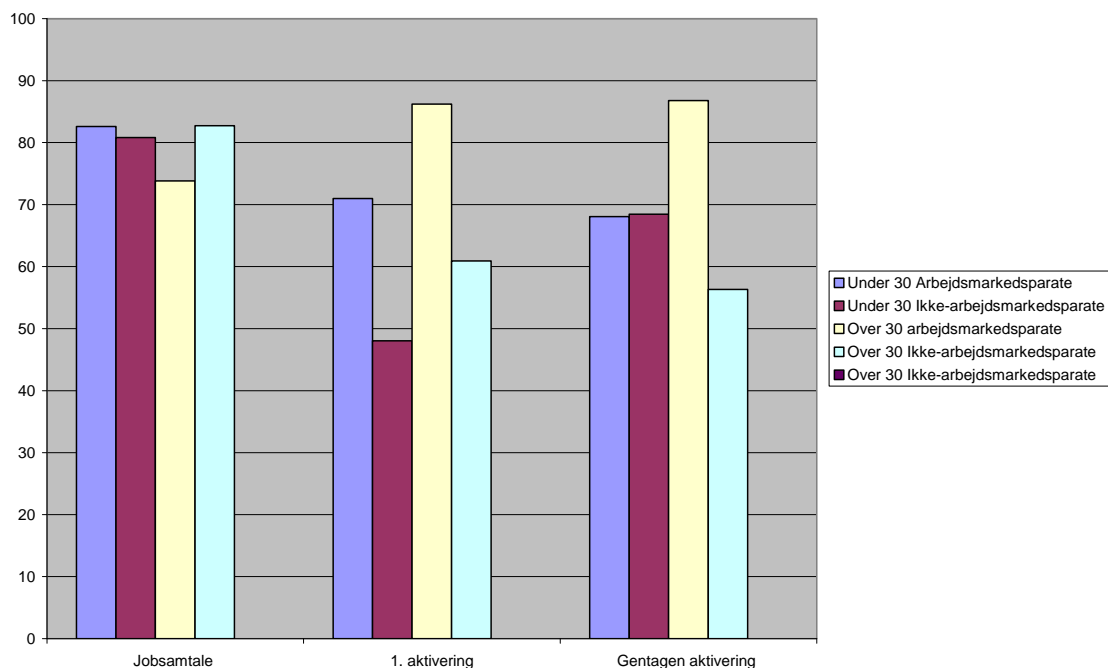
<sup>3</sup>  $R^2=0,0084$

Nogle jobcentre skiller sig dog ud og især blandt disse, vil det være relevant at se nærmere på tilbudsviften og indholdet af aktiveringen. Det gælder særligt Jobcenter Halsnæs, Jobcenter Næstved, Jobcenter Vordingborg og Jobcenter Slagelse.

## 8. Rettidig indsats

Rettidigheden i jobcentrenes aktiveringsindsats er mindre for de ikke-arbejdsmarkedsparete end for de arbejdsmarkedsparete kontant- og starthjælpsmodtagere, mens rettidigheden i jobsamtaler er på omtrent samme niveau for de arbejdsmarkedsparete og de ikke-arbejdsmarkedsparete kontant- og starthjælpsmodtagere (Figur 18).

**Figur 18: Rettidighed i indsatsen for hhv. arbejdsmarkedsparete og ikke-arbejdsmarkedsparete kontant- og starthjælpsmodtagere over og under 30 år. Jobsamtaler (januar 2010), 1. aktiveringstilbud (december 2009) og 2. aktiveringstilbud (december 2009)**



Kilde: jobindsats.dk

Der er stor forskel i rettidigheden i aktivering og gentagen aktivering for personer over og under 30 år. Det generelle billede er, at rettidigheden er højere for personer over 30 år både for de arbejdsmarkedsparete og for de ikke-arbejdsmarkedsparete kontant- og starthjælpsmodtagere. Det gælder dog ikke for gentaget aktiveringstilbud til de ikke-arbejdsmarkedsparete unge under 30 år.

## Bilag

<b>Bilag 1: Arbejdsmarkedsparete kontanthjælpsmodtagere/starthjælpsmodtagere ultimo november 2009</b>				
Jobcentre	Over 1 år på KTH	Arbejdsmarkedsparete KTH i alt	% af alle arbejdsmarkedsparete	Udvikling i antal over 1 år ifht. november 2008
Allerød	0	24	0%	-100%
Egedal	3	105	3%	-----
Furesø	25	205	12%	-36%
Gentofte	9	188	5%	-36%
Hørsholm	3	43	7%	0%
Lejre	12	74	16%	9%
Lyngby-Taarbæk	25	186	13%	9%
Rudersdal	11	175	6%	175%
Solrød	9	86	10%	-18%
Ballerup	22	243	9%	10%
Fredensborg	30	211	14%	11%
Frederikssund	51	310	16%	59%
Gribskov	13	177	7%	-32%
Hillerød	33	290	11%	154%
Holbæk	84	514	16%	-5%
Roskilde	30	383	8%	25%
Sorø	29	205	14%	-19%
Stevns	19	128	15%	171%
Tårnby/Dragør	60	411	15%	2%
Faxe	22	275	8%	22%
Gladsaxe	34	464	7%	-3%
Greve	20	232	9%	11%
Halsnæs	41	240	17%	58%
Helsingør	93	556	17%	41%
Køge	84	520	16%	14%
Næstved	145	746	19%	29%
Ringsted	7	155	5%	-22%
Albertslund	48	356	13%	4%
Brøndby	5	219	2%	-17%
Glostrup	33	227	15%	94%
Herlev	24	190	13%	14%
Hvidovre	23	330	7%	53%
Høje-Tåstrup	100	489	20%	43%
Rødovre	28	220	13%	47%
Vallensbæk/Ishøj	46	307	15%	53%
Bornholm	87	352	25%	23%
Guldborgsund	52	446	12%	68%
Kalundborg	24	307	8%	100%
Lolland	105	535	20%	11%
Odsherred	30	340	9%	25%
Slagelse	115	610	19%	31%
Vordingborg	59	388	15%	-13%
København	1693	7402	23%	0%
Frederiksberg	163	676	24%	42%
Østdanmark	3570	20563	17%	10%

**Bilag 2: Ikke-arbejdsmarkedsparete kontanthjælpsmodtagere/starthjælpsmodtagere ultimo november 2009**

Jobcentre	Over 1 år på KTH	Ikke-arbejdsmarkedsparete KTH i alt	% af alle ikke arbejdsmarkedsparete	Udvikling i antal over 1 år ifht. november 2008
Allerød	26	80	33%	117%
Egedal	60	145	41%	0%
Furesø	112	235	48%	-3%
Gentofte	199	373	53%	12%
Hørsholm	28	95	29%	22%
Lejre	55	135	41%	10%
Lyngby-Taarbæk	191	370	52%	23%
Rudersdal	114	250	46%	12%
Solrød	61	120	51%	22%
Ballerup	194	555	35%	16%
Fredensborg	270	454	59%	6%
Frederikssund	178	394	45%	38%
Gribskov	171	363	47%	36%
Hillerød	259	463	56%	9%
Holbæk	423	934	45%	0%
Roskilde	444	846	52%	24%
Sorø	80	169	47%	33%
Stevns	91	207	44%	94%
Tårnby/Dragør	260	449	58%	37%
Faxe	125	291	43%	16%
Gladsaxe	336	646	52%	62%
Greve	178	334	53%	11%
Halsnæs	168	302	56%	27%
Helsingør	485	768	63%	0%
Køge	386	691	56%	11%
Næstved	499	806	62%	17%
Ringsted	163	420	39%	21%
Albertslund	265	505	52%	6%
Brøndby	337	753	45%	18%
Glostrup	171	292	59%	10%
Herlev	300	514	58%	14%
Hvidovre	414	786	53%	21%
Høje-Tåstrup	336	581	58%	12%
Rødovre	403	726	56%	19%
Vallensbæk/Ishøj	197	438	45%	5%
Bornholm	321	466	69%	17%
Guldborgsund	549	932	59%	16%
Kalundborg	334	693	48%	12%
Lolland	551	937	59%	6%
Odsherred	202	371	54%	33%
Slagelse	725	1317	55%	19%
Vordingborg	244	514	47%	3%
København	7775	11697	66%	-2%
Frederiksberg	653	1009	65%	0%
Østdanmark	19333	33426	58%	7%

**Bilag 3: Alle kontanthjælpsmodtagere/starthjælpsmodtagere ultimo november 2009**

Jobcentre	Over 1 år på KTH	Alle KTH	% af alle KTH	Udvikling i antal over 1 år ifht. november 2008
Allerød	26	104	25,0%	62,5%
Egedal	63	250	25,2%	5,0%
Furesø	137	440	31,1%	-11,6%
Gentofte	208	561	37,1%	8,9%
Hørsholm	31	138	22,5%	19,2%
Lejre	67	209	32,1%	9,8%
Lyngby-Taarbæk	216	556	38,8%	21,3%
Rudersdal	125	425	29,4%	17,9%
Solrød	70	206	34,0%	14,8%
Ballerup	216	798	27,1%	15,5%
Fredensborg	300	665	45,1%	6,8%
Frederikssund	229	704	32,5%	42,2%
Gribskov	184	540	34,1%	26,9%
Hillerød	292	753	38,8%	16,8%
Holbæk	507	1448	35,0%	-1,0%
Roskilde	474	1229	38,6%	24,1%
Sorø	109	374	29,1%	13,5%
Stevns	110	335	32,8%	103,7%
Tårnby/Dragør	320	860	37,2%	28,5%
Faxe	147	566	26,0%	16,7%
Gladsaxe	370	1110	33,3%	52,9%
Greve	198	566	35,0%	10,6%
Halsnæs	209	542	38,6%	32,3%
Helsingør	578	1324	43,7%	4,5%
Køge	470	1211	38,8%	11,1%
Næstved	644	1552	41,5%	19,5%
Ringsted	170	575	29,6%	18,1%
Albertslund	313	861	36,4%	6,1%
Brøndby	342	972	35,2%	17,5%
Glostrup	204	519	39,3%	17,9%
Herlev	324	704	46,0%	14,1%
Hvidovre	437	1116	39,2%	22,4%
Høje-Tåstrup	436	1070	40,7%	17,8%
Rødovre	431	946	45,6%	20,7%
Vallensbæk/Ishøj	243	745	32,6%	12,0%
Bornholm	408	818	49,9%	17,9%
Guldborgsund	601	1378	43,6%	18,8%
Kalundborg	358	1000	35,8%	15,5%
Lolland	656	1472	44,6%	6,7%
Odsherred	232	711	32,6%	31,8%
Slagelse	840	1927	43,6%	20,3%
Vordingborg	303	902	33,6%	-1,0%
København	9468	19099	49,6%	-1,4%
Frederiksberg	816	1685	48,4%	6,3%
Østdanmark	22903	53989	42,4%	7,8%

<b>Bilag 4: Ikke-vestlige kontanthjælpsmodtagere/starthjælpsmodtagere ultimo november 2009</b>				
Jobcentre	Over 1 år på KTH	Alle ikke-vestlige KTH	% af alle ikke-vestlige KTH	Udvikling i antal over 1 år ifht. november 2008
Allerød	9	22	40,9%	-----
Egedal	5	32	15,6%	-29%
Furesø	56	163	34,4%	2%
Gentofte	63	138	45,7%	9%
Hørsholm	11	39	28,2%	-8%
Lejre	13	28	46,4%	-38%
Lyngby-Taarbæk	49	122	40,2%	11%
Rudersdal	44	118	37,3%	33%
Solrød	9	30	30,0%	-10%
Ballerup	49	195	25,1%	-28%
Fredensborg	105	235	44,7%	-8%
Frederikssund	48	102	47,1%	33%
Gribskov	26	51	51,0%	-4%
Hillerød	111	218	50,9%	17%
Holbæk	149	326	45,7%	-17%
Roskilde	110	270	40,7%	10%
Sorø	15	42	35,7%	88%
Stevns	18	26	69,2%	64%
Tårnby/Dragør	67	154	43,5%	6%
Faxe	10	46	21,7%	-9%
Gladsaxe	115	335	34,3%	49%
Greve	59	168	35,1%	-3%
Halsnæs	47	96	49,0%	68%
Helsingør	170	388	43,8%	-2%
Køge	132	280	47,1%	0%
Næstved	109	215	50,7%	9%
Ringsted	29	106	27,4%	-17%
Albertslund	88	300	29,3%	6%
Brøndby	107	327	32,7%	14%
Glostrup	60	132	45,5%	22%
Herlev	87	188	46,3%	9%
Hvidovre	99	279	35,5%	9%
Høje-Tåstrup	148	381	38,8%	21%
Rødovre	109	253	43,1%	9%
Vallensbæk/Ishøj	100	304	32,9%	30%
Bornholm	13	33	39,4%	30%
Guldborgsund	75	149	50,3%	4%
Kalundborg	61	134	45,5%	-19%
Lolland	106	178	59,6%	-18%
Odsherred	16	39	41,0%	7%
Slagelse	166	355	46,8%	-10%
Vordingborg	40	68	58,8%	14%
København	3674	7024	52,3%	-8%
Frederiksberg	284	550	51,6%	1%
Østdanmark	6861	14639	46,9%	-3%

	<b>Bilag 5: Ikke-vestlige, ikke arbejdsmarkedsparate kontanthjælpsmodtagere/starthjælpsmodtagere ultimo november 2009</b>			
Jobcentre	Over 1 år på KTH	Alle ikke-vestlige KTH	% af alle ikke- vestlige KTH	Udvikling i antal over 1 år ifht. november 2008
Allerød	9	19	47,4%	-
Egedal	5	26	19,2%	-29%
Furesø	43	81	53,1%	13%
Gentofte	60	103	58,3%	11%
Hørsholm	10	30	33,3%	11%
Lejre	11	23	47,8%	-39%
Lyngby-Taarbæk	43	79	54,4%	13%
Rudersdal	38	79	48,1%	31%
Solrød	8	17	47,1%	14%
Ballerup	48	148	32,4%	-24%
Fredensborg	101	178	56,7%	2%
Frederikssund	36	67	53,7%	20%
Gribskov	24	44	54,5%	-4%
Hillerød	100	157	63,7%	10%
Holbæk	132	246	53,7%	-11%
Roskilde	100	202	49,5%	14%
Sorø	12	23	52,2%	140%
Stevns	17	24	70,8%	89%
Tårnby/Dragør	56	91	61,5%	10%
Faxe	10	30	33,3%	-9%
Gladsaxe	100	194	51,5%	67%
Greve	55	109	50,5%	-4%
Halsnæs	40	71	56,3%	60%
Helsingør	151	266	56,8%	1%
Køge	120	214	56,1%	9%
Næstved	92	128	71,9%	8%
Ringsted	27	80	33,8%	-21%
Albertslund	74	163	45,4%	7%
Brøndby	106	282	37,6%	16%
Glostrup	52	84	61,9%	21%
Herlev	80	157	51,0%	1%
Hvidovre	96	213	45,1%	9%
Høje-Tåstrup	104	217	47,9%	4%
Rødovre	101	196	51,5%	13%
Vallensbæk/Ishøj	85	194	43,8%	31%
Bornholm	9	17	52,9%	50%
Guldborgsund	74	121	61,2%	7%
Kalundborg	58	109	53,2%	-17%
Lolland	101	149	67,8%	-17%
Odsherred	16	29	55,2%	14%
Slagelse	138	260	53,1%	-13%
Vordingborg	34	52	65,4%	6%
København	2941	4500	65,4%	-7%
Frederiksberg	244	378	64,6%	-3%
Østdanmark	5824	9861	59,1%	-2%