

Udviklingen i unge ydelsesmodtagere

Østdanmark

December 2009



Indholdsfortegnelse

Konklusioner	3
1. Udviklingen i det samlede antal unge ydelsesmodtagere	4
1.1 Udviklingen i unge ydelsesmodtagere i forhold til det regionale kontraktmål ..	5
1.2 Udviklingen i unge a-dagpengemodtagere.....	6
1.3 Fordelingen af unge dagpengemodtagere på a-kasser (16-29 år, december 2009)	7
1.4 Udviklingen i unge kontanthjælpsmodtagere.....	8
1.5 Udviklingen i unge ydelsesmodtagere for a-dagpengemodtagere og kontanthjælpsmodtagere (m.v.).....	10
2. Unge ydelsesmodtageres andel af befolkningen (18-29 år).....	11
3. Udviklingen i unge ydelsesmodtagere fordelt på køn	12
4. Udviklingen i unge kontanthjælpsmodtagere fordelt på match-kategori.....	13
5. Udviklingen i unge ydelsesmodtagere fordelt på etnisk herkomst	15
Bilag 1	16

Udviklingen i unge ydelsesmodtagere

Dette notat beskriver udviklingen i antal unge ydelsesmodtagere under 30 år i Østdanmark fra december 2008 til december 2009. Udviklingen tager afsæt i et tidspunkt, hvor ledigheden allerede var steget i forhold til året før. Det indebærer, at den procentvise stigning for antal unge ydelsesmodtagere er mindre end tidligere opgørelser, fordi den sker fra et allerede højere niveau end i højkonjunktoren. Udviklingen i antal nye ydelsesmodtagere skal bl.a. ses i dette lys.

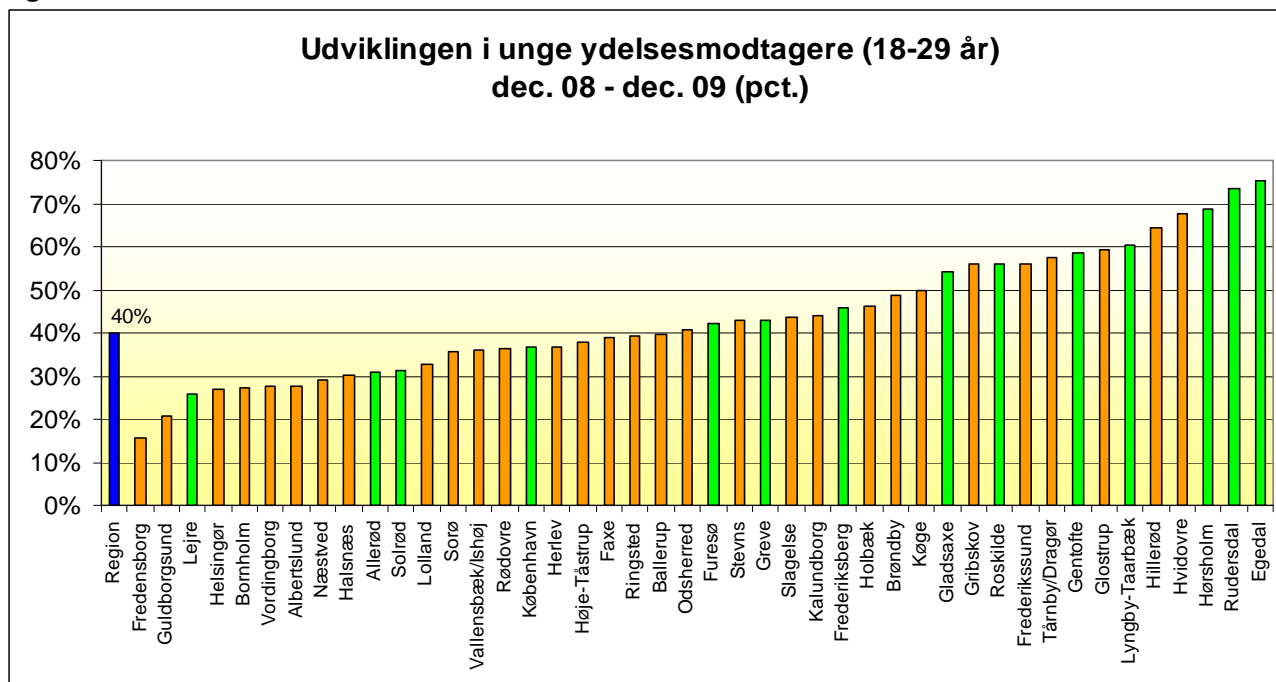
Konklusioner

Udviklingen i antallet af unge ydelsesmodtagere under 30 år i Østdanmark fra december 2008 til december 2009 viser, at:

- Alle kommuner har haft en stigning i unge ydelsesmodtagere. Niveaulet er nu 27.277 fuldtidspersoner svarende til, at 7,8 % af Østdanmarks befolkning i alderen 18-29 år er på offentlig forsørgelse.
- I den regionale kontrakt for 2009 er målet, at max. 24.640 unge fuldtidspersoner i Østdanmark er på offentlig forsørgelse i december 2009. Niveaulet for unge ydelsesmodtagere (27.277) i december 2009 svarer dermed til 111 % af det målsatte maksimale niveau ved udgangen af 2009. Stigningen har således været større end målsat.
- Stigningen har været procentvis størst for unge mænd på a-dagpenge. Men den tidligere markante forskel i kvindelige og mandlige a-dagpengemodtagernes udvikling er ikke længere så udtalt. Forskellen i den procentvise stigning mellem kvinder og mænd er indsnævret.
- Men antalsmæssigt udgør unge på kontanthjælp fortsat den største gruppe blandt unge ydelsesmodtagere (69 %).
- Både for unge a-dagpengemodtagere og unge kontanthjælpsmodtagere har stigningen procentvis været større for mænd end for kvinder.
- Blandt de unge kontanthjælpsmodtagere er stigningen generelt størst for de arbejdsmarkedsparete. Men der er fortsat også et højt niveau for ikke-arbejdsmarkedsparete unge kontanthjælpsmodtagere.
- Unge efterkommere af ikke-vestlig herkomst har haft den procentvis største stigning (+49 %). Mens unge indvandrere af ikke-vestlig herkomst har haft den procentvis mindste stigning (+15 %).
- Enkelte kommuner har formået at fastholde både en af de laveste andele af unge på offentlig forsørgelse og en lavere procentvis stigning i unge ydelsesmodtagere end gennemsnittet. Det gælder for Allerød, Solrød og København
- 7 kommuner har formået at holde en af de laveste procentvise stigninger i antallet af unge ydelsesmodtagere – på trods af at deres generelle ledighed i kommunen er steget mere end – eller det samme som – gennemsnittet for Østdanmark. Det drejer sig om Lejre, Helsingør, Albertslund, Næstved, Halsnæs, Allerød og Solrød.

1. Udviklingen i det samlede antal unge ydelsesmodtagere

Figur 1



Kilde: Jobindsats.dk (Grøn angiver kommuner, hvor unge ydelsesmodtagere udgør en lavere andel af alle unge i kommunen end gennemsnittet for Østdanmark, jf. figur 2)

Antallet af unge ydelsesmodtagere i Østdanmark er steget med 40 % fra december 2008 til december 2009 (fra 19.487 til 27.277 fuldtidsledige).

Alle kommuner har oplevet en stigning i antallet af unge ydelsesmodtagere i perioden. Stigningerne spænder fra 16 % (Fredensborg) til 75 % (Egedal).

**Kommuner med største procentvise stigninger
i unge ydelsesmodtagere:
(fuldtidspersoner)**

1. Egedal: +75 % (110 til 193)
2. Rudersdal: +74 % (117 til 203)
3. Hørsholm: +69 % (51 til 86)
4. Hvidovre: +68 % (355 til 595)
5. Hillerød: +64 % (252 til 414)
6. Lyngby-Taarbæk: +60 % (171 til 274)
7. Glostrup: +59 % (192 til 306)
8. Gentofte: +59 % (174 til 276)
9. Tårnby/Dragør: +57 % (308 til 485)
10. Frederikssund: +56 % (276 til 431)

Kommunerne med de største stigninger i antal unge ydelsesmodtagere har typisk også haft en fordobling i den samlede ledighed i kommunen (alle aldersgrupper), jf. bilag 1. Den sto-

re stigning i disse kommuners unge ydelsesmodtagere følger dermed den generelle ledighedsudvikling i kommunen. For de fleste kommuner er der imidlertid tale om, at stigningen i den generelle ledighed i kommunen har været større end stigningen blandt unge ydelsesmodtagere. Eksempelvis har Rudersdal haft en samlet ledighedsstigning på 134 % fra december 2008 til december 2009 og en stigning på 74 % i antallet af unge ydelsesmodtagere. Det er dermed tegn på, at stigningen blandt unge er ved at klinge af, således at ledighedsstigningen ikke længere rammer de unge hårdere end øvrige aldersgrupper.

Kommuner med mindste procentvise stigninger i unge ydelsesmodtagere: (fuldtidspersoner)	
1.	Fredensborg: +16 % (250 til 289)
2.	Guldborgsund: +21 % (651 til 785)
3.	Lejre: +26 % (120 til 151)
4.	Helsingør: +27 % (459 til 583)
5.	Bornholm: +27 % (406 til 516)
6.	Vordingborg: +28 % (458 til 584)
7.	Albertslund: +28 % (344 til 439)
8.	Næstved: +29 % (741 til 957)
9.	Halsnæs: +30 % (219 til 285)
10.	Allerød og Solrød: +31 % (65 til 85) og (90 til 118)

I 4 af de 11 kommuner med de procentvis mindste stigninger i unge ydelsesmodtagere har der også været en mindre stigning i den samlede ledighed end generelt for Østdanmark., jf. bilag 1.

- Bornholm: Alle aldre: +21 %, 18-29 år: +27 %
- Guldborgsund: Alle aldre: +56 %, 18-29 år: +21 %
- Vordingborg: Alle aldre: +69 %, 18-29 år: +28 %
- Fredensborg: Alle aldre: +74 %, 18-29 år: +16 %

I de øvrige 7 kommuner (Lejre, Helsingør, Albertslund, Næstved, Halsnæs, Allerød og Solrød) har stigningen i den samlede ledighed været på niveau med eller større end generelt for Østdanmark, men det er alligevel lykkedes disse kommuner at have en mindre stigning i antallet af unge ydelsesmodtagere end generelt for Østdanmark.

1.1 Udviklingen i unge ydelsesmodtagere i forhold til det regionale kontraktmål

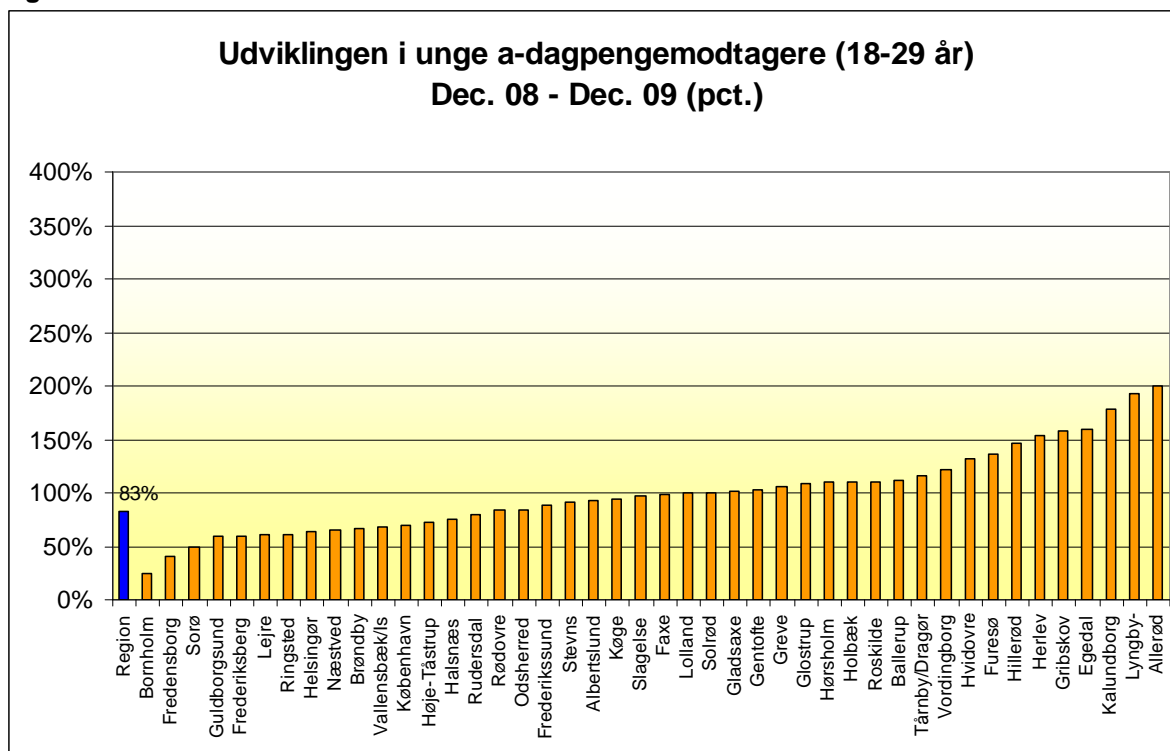
Ved udgangen af december 2009 var der 27.277 unge fuldtidspersoner på offentlig forsørgelse i Østdanmark.

I den regionale kontrakt for 2009 er målet, at max. 24.640 unge fuldtidspersoner i Østdanmark er på offentlig forsørgelse i december 2009.

Niveauet for unge ydelsesmodtagere i december 2009 svarer dermed til 111 % af det mål-satte maksimale niveau ved udgangen af 2009.

1.2 Udviklingen i unge a-dagpengemodtagere

Figur 2



Kilde: Jobindsats.dk

Antallet af unge a-dagpengemodtagere i Østdanmark er steget 83 % i perioden. Det svarer til en forøgelse fra 4.658 til 8.506 fuldtidspersoner.

I alle kommuner er der sket en stigning i unge a-dagpengemodtagere fra december 2008 til december 2009, og stigningerne spænder fra 25 % (Bornholm) til 200 % (Allerød).

**Kommuner med største procentvise stigninger
i unge a-dagpengemodtagere:
(fuldtidspersoner)**

1. Allerød: +200 % (9 til 27)
2. Lyngby-Taarbæk: +193 % (29 til 85)
3. Kalundborg: +179 % (71 til 198)
4. Egedal: +160 % (25 til 65)
5. Gribskov: +158 % (33 til 85)
6. Herlev: +153 % (34 til 86)
7. Hillerød: +146 % (39 til 96)
8. Furesø: +136 % (28 til 66)
9. Hvidovre: +132 % (68 til 158)
10. Vordingborg: +122 % (82 til 182)

Det skal bemærkes, at flere af kommunerne med de største stigninger i antal unge a-dagpengemodtagere er mindre kommuner. Der er derfor tale om stigninger i et lille antal unge ydelsesmodtagere, der giver procentvise store udsving. Eksempelvis dækker den markante procentvise udvikling for Allerøds vedkommende over en stigning fra 9 til 27 fuldtidsledige.

**Kommuner med mindste procentvise stigninger
i unge a-dagpengemodtagere:
(fuldtidspersoner)**

1. Bornholm: +25 % (119 til 149)
2. Fredensborg: +41 % (37 til 52)
3. Sorø: +50 % (60 til 90)
4. Guldborgsund: +59 % (123 til 196)
5. Frederiksberg: +60 % (204 til 326)
6. Lejre: +62 % (26 til 42)
7. Ringsted: +62 % (65 til 105)
8. Helsingør: +63 % (82 til 134)
9. Næstved: +65 % (197 til 325)
10. Brøndby: +67 % (67 til 112)

1.3 Unge dagpengemodtagere fordelt på a-kasser (16-29 år, december 2009)

Ledige fuldtidspersoner, 16-29 år i Østdanmark opgjort på a-kasser	Antal Dec. 2009	Andel Pct.	Antal Dec. 2008
I alt	6.655	100%	3817
Faglig Fælles a-kasse (3F)	1236	19%	877
Handels- og Kontorfunktionærer (HK)	740	11%	429
Kristelig a-kasse	571	9%	342
Træ-Industri-Byg (TIB)	464	7%	290
Metalarbejdere	455	7%	205
Akademikere (AAK)	434	7%	213
Danske Lønmodtagere (DLA)	329	5%	129
Byggefagenes a-kasse	274	4%	164
Fag og Arbejde (FOA)	271	4%	150
Ingeniører (IAK)	239	4%	70
Funktionærer og Tjenestemænd (FTF-A)	222	3%	105
Magistre (MA)	208	3%	178
Selvstændige Erhvervsdrivende (ASE)	204	3%	135
Økonomer (CA)	177	3%	88
Journalistik, Kommunikation og Sprog	151	2%	99
Teknikere	147	2%	87
Ei-faget	127	2%	41
Funktionærer og Servicefag	54	1%	30
Fødevareforbundet (NNF)	53	1%	38
Selvstændige (DANA)	50	1%	24
Frie Funktionærer (FFA)	47	1%	17
Lærere (DLF-A)	41	1%	20
Prosa og Merkonomer	36	1%	18
Børne- og Ungdomspædagoger (BUPL-A)	33	0%	15
Danske Sundhedsorganisationer (DSA)	24	0%	10
Ledere	20	0%	4
Stats- og Teleansatte (STA)	18	0%	24
Business	17	0%	4
Socialpædagoger (SLA)	13	0%	11

Kilde: Danmarks Statistik. *Antallet af a-dagpengemodtagere i Danmarks Statistik (DS) varierer fra antallet i Jobindsats.dk. Dels er aldersafgrænsningen forskellig. Dels er antallet af personer i aktivering ikke indeholdt i opgørelsen fra DS. Dels kan der være forskelle i tidspunktet for opgørelsen.*

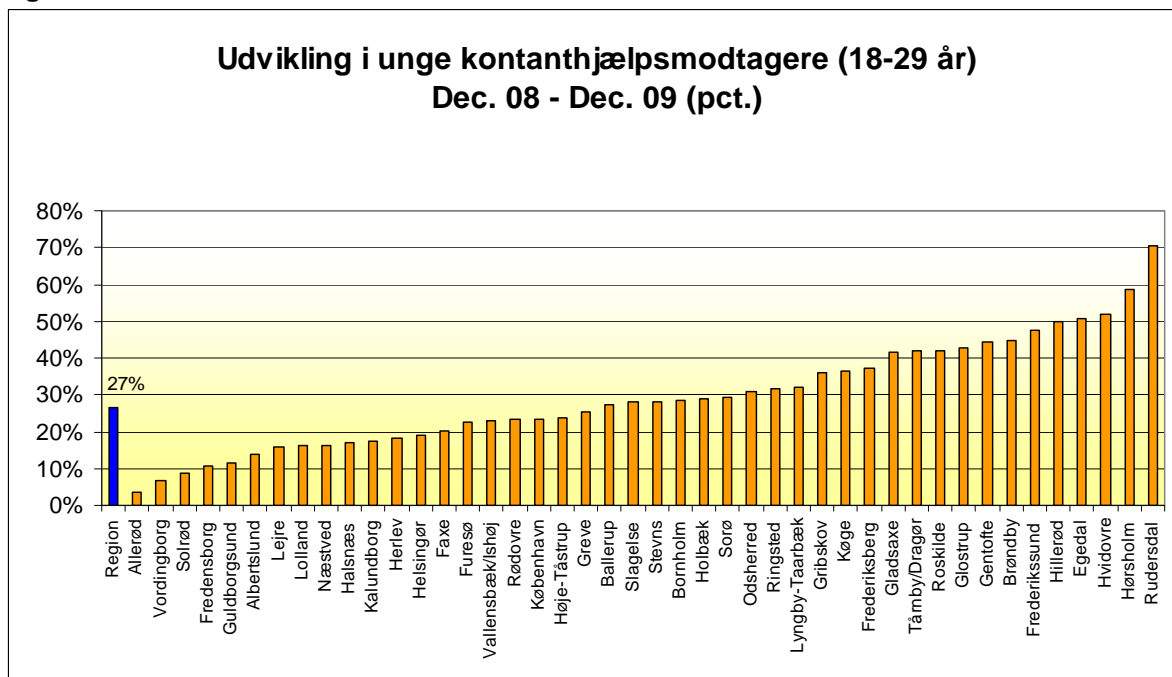
Tabellen ovenfor viser, at de unge a-dagpengemodtagere fortrinsvist har tilhørsforhold i a-kasserne: 3F, HK, Kristelig, TIB, Metalarbejdere og Akademikernes a-kasse. De unge ledi-

ge inden for disse 6 a-kasser udgør 60 % af alle unge a-dagpengemodtagere i december 2009.

Det peger i retning af, at en stor andel af de unge a-dagpengemodtagere har erhvervs erfaring inden for bygge- og anlægsbranchen, butiksområdet, forskellige ufaglærte områder eller er dimittender fra en videregående uddannelse.

1.4 Udviklingen i unge kontanthjælpsmodtagere¹

Figur 3



Kilde: Jobindsats.dk

Antallet af unge kontanthjælpsmodtagere i Østdanmark er steget med 27 % fra december 2008 til december 2009 (fra 14.829 til 18.771 fuldtidspersoner).

¹ Dækker over unge i alderen 18-29 år på både kontanthjælp, starthjælp og introduktionsydelse.

I alle østdanske kommuner er antallet af kontanthjælpsmodtagere steget i perioden. Udviklingen ligger i spændet: + 4 % (Allerød) til +71 % (Rudersdal).

**Kommuner med største procentvise stigninger
i unge kontanthjælpsmodtagere:
(fuldtidspersoner)**

1. Rudersdal: +71 % (92 til 157)
2. Hørsholm: +59 % (41 til 65)
3. Hvidovre: +52 % (288 til 437)
4. Egedal: +51 % (85 til 128)
5. Hillerød: +50 % (212 til 318)
6. Frederikssund: +48 % (218 til 322)
7. Brøndby: +45 % (266 til 385)
8. Gentofte: +44 % (133 til 192)
9. Glostrup: +43 % (147 til 210)
10. Roskilde: +42 % (368 til 523)

Kommunerne med de 10 mindste stigninger i antallet af unge kontanthjælpsmodtagere har alle haft en stigning under 20 %.

**Kommuner med mindste procentvise stigninger
i unge kontanthjælpsmodtagere:
(fuldtidspersoner)**

1. Allerød: +4 % (56 til 58)
2. Vordingborg: +7 % (376 til 402)
3. Solrød: +9 % (68 til 74)
4. Fredensborg: +11 % (214 til 237)
5. Guldborgsund: +12 % (528 til 589)
6. Albertslund: +14 % (285 til 325)
7. Lejre: +16 % (94 til 109)
8. Lolland: +16 % (456 til 530)
9. Næstved: +16 % (544 til 633)
10. Halsnæs: +17 % (170 til 199)

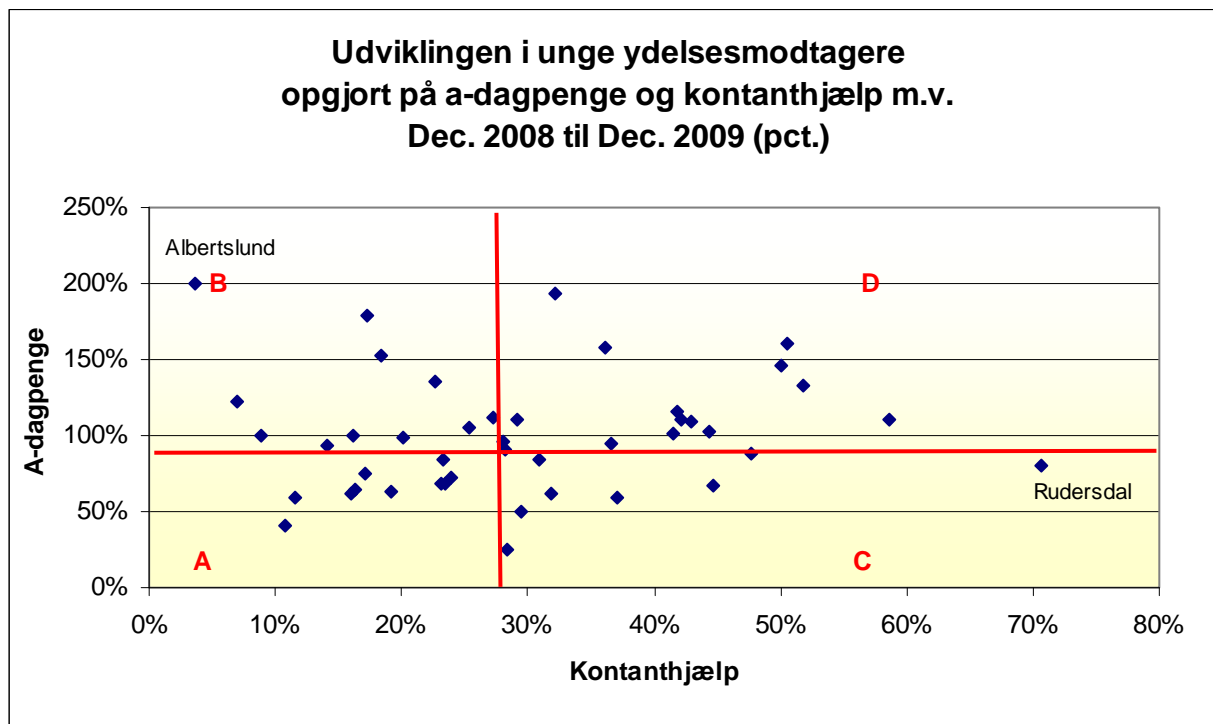
Selvom udviklingen for kontanthjælpsmodtagerne ikke har gennemgået lige så voldsom en stigning som a-dagpengemodtagere (27 % mod 83 %), så er gruppen af unge kontanthjælpsmodtagere i Østdanmark stadig mere end dobbelt så stor som gruppen af unge a-dagpengemodtagere. I december 2009 var der således 18.771 fuldtidsledige kontanthjælpsmodtagere mod 8.506 fuldtidsledige a-dagpengemodtagere under 30 år i Østdanmark.

De unge kontanthjælpsmodtagere udgør dermed 69 % af alle unge ydelsesmodtagere i Østdanmark.

1.5 Udviklingen i unge ydelsesmodtagere for a-dagpengemodtagere og kontanthjælpsmodtagere (m.v.)

Flertallet af kommunerne i Østdanmark har en større stigning i både antallet af unge a-dagpengemodtagere og unge kontanthjælpsmodtagere (m.v.) end gennemsnittet for Østdanmark. Det skyldes, at København har en mindre stigning i begge ungegrupper end de fleste andre kommuner og fylder forholdsvis meget i regionsgennemsnittet.

Figur 4



Kilde: Jobindsats.dk + BRHS' egne beregninger

Gruppe A: Er 10 kommuner, der alle har en mindre stigning i begge ungegrupper end gennemsnittet i Østdanmark. I denne gruppe er: Fredensborg; Guldborgsund, Halsnæs, Helsingør, Herlev, Høje-Taastrup, København, Lejre, Næstved og Vallensbæk/Ishøj.

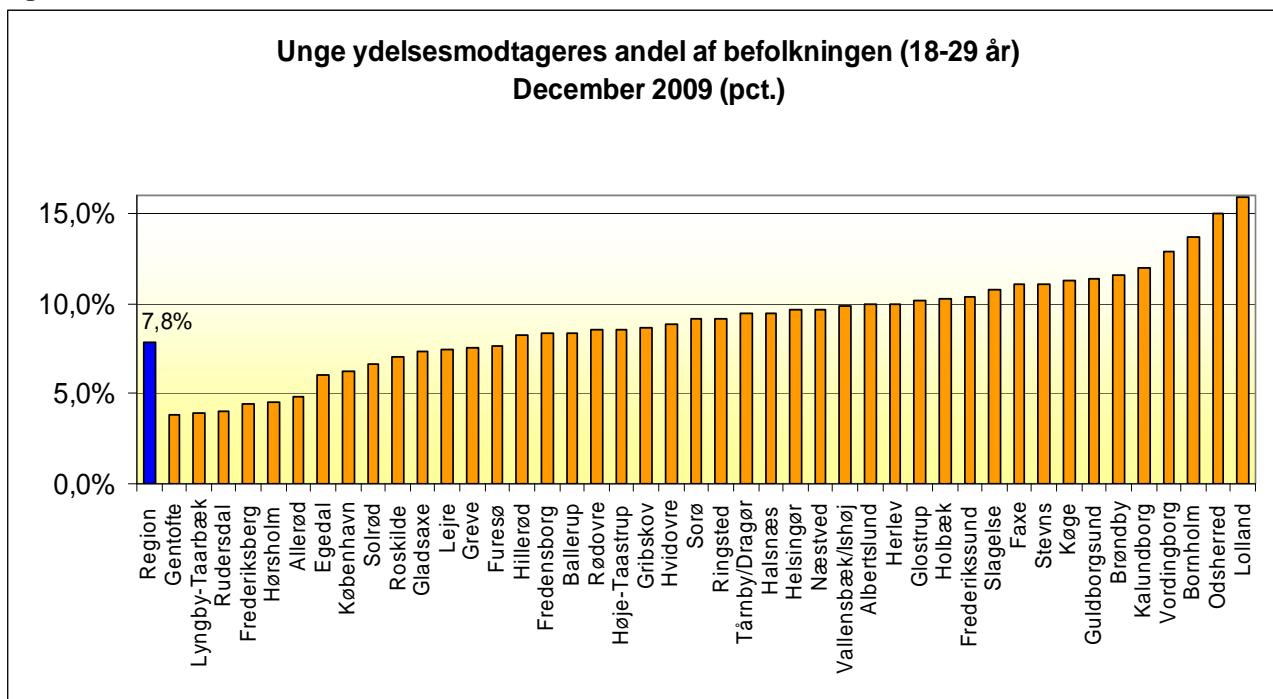
Gruppe B: Er 11 kommuner, der har en mindre stigning i unge kontanthjælpsmodtagere end gennemsnittet i Østdanmark, men en større stigning i unge a-dagpengemodtagere end gennemsnittet for Østdanmark. I denne gruppe er: Albertslund, Allerød, Ballerup, Faxe, Furesø, Greve, Kalundborg, Lolland, Rødovre, Solrød og Vordingborg.

Gruppe C: Er 6 kommuner, der har en mindre stigning i antal unge a-dagpengemodtagere end gennemsnittet i Østdanmark, men en større stigning i unge kontanthjælpsmodtagere. I denne gruppe er: Bornholm, Brøndby, Frederiksberg, Ringsted, Rudersdal og Sorø.

Gruppe D: Er 17 kommuner, der har en større stigning i begge ungegrupper end gennemsnittet for Østdanmark. I denne gruppe er: Egedal, Frederikssund, Gentofte, Gladsaxe, Glostrup, Gribskov, Hillerød, Holbæk, Hvidovre, Hørsholm, Køge, Lyngby-Taarbæk, Odsherred, Roskilde, Slagelse, Stevn og Tårnby/Dragør.

2. Unge ydelsesmodtageres andel af befolkningen (18-29 år)

Figur 5



Kilde: Jobindsats.dk + Danmarks Statistik + Beskæftigelsesregion Hovedstaden & Sjællands egne beregninger

I regionen som helhed udgør unge ydelsesmodtagere 7,8 % af befolkningen i alderen 18-29 år (27.277 af 348.336). Andelen dækker over et spænd i andele fra 3,9 % (Gentofte) til 15,9 % (Lolland).

De store forskelle, på hvor stor en andel af kommunens unge der er på offentlig forsørgelse, spiller givetvis ind på udviklingen i antallet af unge ydelsesmodtagere i kommunerne.

Der kan således være en tendens til, at nogle af de kommuner, der i en beskæftigelsesnedgangsperiode har de procentvis laveste stigninger i unge ydelsesmodtagere, er de kommuner, hvor en forholdsvis høj andel af de unge i forvejen er på offentlig forsørgelse (f.eks. Lolland, Vordingborg, Bornholm).

Kommuner med højeste andele af unge på offentlig forsørgelse:	
1.	Lolland: 15,9 %
2.	Odsherred: 15,0 %
3.	Bornholm: 13,7 %
4.	Vordingborg: 12,9 %
5.	Kalundborg: 11,9 %
6.	Brøndby: 11,6 %
7.	Guldborgsund: 11,4 %
8.	Køge: 11,3 %
9.	Stevns: 11,1 %
10.	Faxe: 11,0 %

**De 10 kommuner med mindste andele
af unge på offentlig forsørgelse:**

1. Gentofte: 3,9 %
2. Lyngby-Taarbæk: 4,0 %
3. Rudersdal: 4,0 %
4. Frederiksberg: 4,5 %
5. Hørsholm: 4,6 %
6. Allerød: 4,8 %
7. Egedal: 6,1 %
8. København: 6,2 %
9. Solrød: 6,7 %
10. Roskilde: 7,1 %

En lav andel unge på offentlig forsørgelse kombineret med en lavere stigning i antal unge ydelsesmodtagere end gennemsnittet i Østdanmark, kan være udtryk for en succesfuld ungeindsats i kommunen.

Denne positive kombination findes i:

- Allerød
- København
- Solrød

3. Udviklingen i unge ydelsesmodtagere opgjort på køn

Både blandt unge a-dagpengemodtagere og unge kontanthjælpsmodtagere i Østdanmark har stigningen været klart større for mænd end for kvinder.

Fra december 2008 til december 2009 er antallet af:

- Unge mænd på a-dagpenge steget 91 % (fra 2.638 til 5.047 fuldtidsledige)
- Unge kvinder på a-dagpenge steget 71 % (fra 2.021 til 3.459 fuldtidsledige)

- Unge mænd på kontanthjælp steget 40 % (fra 6.902 til 9.637 fuldtidsledige)
- Unge kvinder på kontanthjælp steget 15 % (fra 7.927 til 9.134 fuldtidsledige)

Tendensen er fortsat, at en større stigning blandt unge mænd end kvinder er gennemgående for hovedparten af kommuner.

Men den markante forskel i a-dagpengemodtagernes udvikling fordelt på køn er ikke længere så udtalt. Dels er forskellen i den procentvise udvikling mellem kvinder og mænd indsnævret, dels har flere jobcentre end tidligere en udvikling, hvor stigningen nu er større for kvinder end for mænd.

Således har nu 15 ud af 44 jobcentre en større stigning i antallet af unge kvinder end antallet af unge mænd på a-dagpenge fra december 2008 til december 2009. Det drejer sig om: Ballerup, Egedal, Fredensborg, Gladsaxe, Glostrup, Greve, Halsnæs, Hillerød, Holbæk, Hvidovre, Hørsholm, Ringsted, Roskilde, Slagelse og Stevn. Her er der imidlertid overvejende tale om ændringer i et begrænset antal fuldtidsledige, som fører til procentvise store udsving.

Forskellen i udviklingen for mænd og kvinder er mere udtalt for kontanthjælpsmodtagere. Her har kun 3 ud af 44 kommuner en større stigning i antallet af unge kvinder end antallet af unge mænd på kontanthjælp. Det drejer sig om: Allerød, Furesø og Helsingør.

For Allerød og Furesø er der ligeledes tale om ændringer i et relativt begrænset antal fuldtidsledige, og for alle tre jobcentre er stigningen for både mænd og kvinder mindre end den generelle stigning for Østdanmark

Afvigelser fra tendensen i Østdanmark: (fuldtidspersoner)	
Allerød:	
• Unge kvinder på kontanthjælp: +12 % (26 til 29)	
• Unge mænd på kontanthjælp: -7 % (30 til 28)	
Furesø:	
• Unge kvinder på kontanthjælp: +24 % (75 til 93)	
• Unge mænd på kontanthjælp: + 23 % (66 til 81)	
Helsingør:	
• Unge kvinder på kontanthjælp: +22 % (197 til 240)	
• Unge mænd på kontanthjælp: +15 % (181 til 209)	

4. Udviklingen i unge kontanthjælpsmodtagere opgjort på match-kategori

I Østdanmark har stigningen i antal unge kontanthjælpsmodtagere fra december 2008 til december 2009 været kraftigst blandt de arbejdsmarkedssparate kontanthjælpsmodtagere.

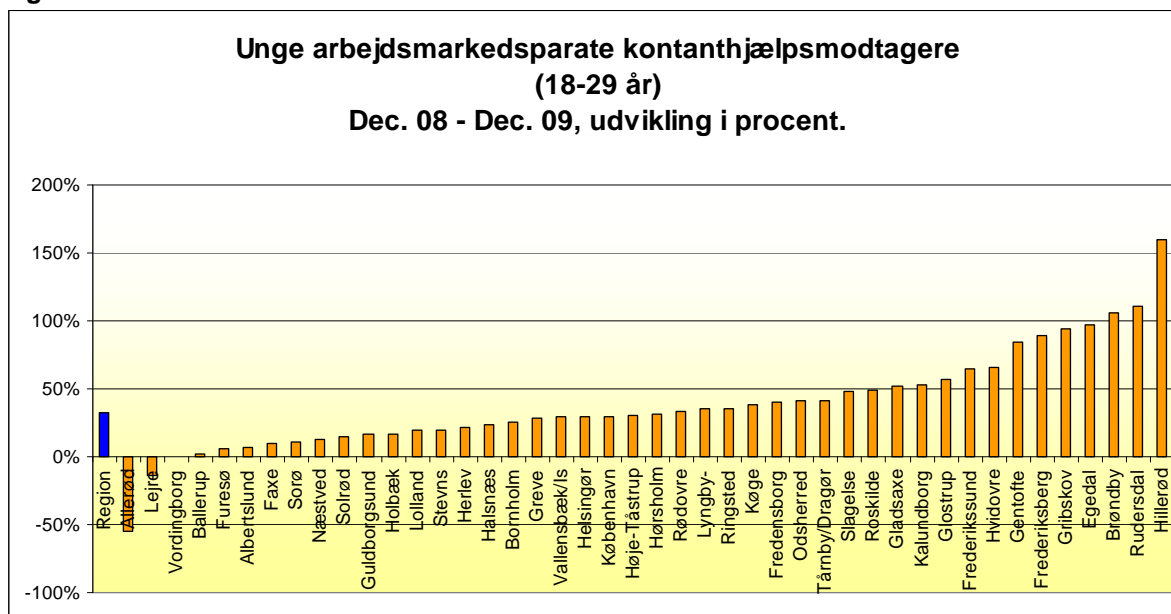
Fra december 2008 til december 2009 er antallet af:

- Unge arbejdsmarkedssparate kontanthjælpsmodtagere steget 33 % (fra 7.419 til 9.848 fuldtidsledige)
- Unge ikke-arbejdsmarkedssparate kontanthjælpsmodtagere steget 20 % (fra 7.410 til 8.923 fuldtidsledige)

14 kommuner har dog en større stigning i antallet af ikke-arbejdsmarkedspare end arbejdsmarkedspare unge kontanthjælpsmodtagere. Det drejer sig om:

<p>Albertslund: Arbejdsmarkedspare: +6 % (154 til 164) Ikke-arbejdsmarkedspare: +25 % (130 til 162)</p> <p>Allerød: Arbejdsmarkedspare: -55 % (22 til 10) Ikke-arbejdsmarkedspare: +34 % (34 til 47)</p> <p>Ballerup: Arbejdsmarkedspare: +2 % (163 til 166) Ikke-arbejdsmarkedspare: +58 % (135 til 231)</p> <p>Bornholm: Arbejdsmarkedspare: +26 % (149 til 187) Ikke-arbejdsmarkedspare: +31 % (137 til 180)</p> <p>Faxe: Arbejdsmarkedspare: +10 % (124 til 136) Ikke-arbejdsmarkedspare: +35 % (85 til 115)</p> <p>Furesø: Arbejdsmarkedspare: +6 % (87 til 92) Ikke-arbejdsmarkedspare: +50 % (54 til 81)</p> <p>Holbæk: Arbejdsmarkedspare: +17 % (209 til 244) Ikke-arbejdsmarkedspare: +40 % (231 til 324)</p>	<p>Hørsholm: Arbejdsmarkedspare: +32 % (19 til 25) Ikke-arbejdsmarkedspare: +82 % (22 til 40)</p> <p>Lejre: Arbejdsmarkedspare: -14 % (57 til 49) Ikke-arbejdsmarkedspare: +62 % (37 til 60)</p> <p>Næstved: Arbejdsmarkedspare: +13 % (320 til 361) Ikke-arbejdsmarkedspare: +21 % (224 til 272)</p> <p>Sorø: Arbejdsmarkedspare: +11 % (91 til 101) Ikke-arbejdsmarkedspare: +69 % (45 til 76)</p> <p>Stevns: Arbejdsmarkedspare: +20 % (60 til 72) Ikke-arbejdsmarkedspare: +37 % (57 til 78)</p> <p>Tårnby/Dragør: Arbejdsmarkedspare: +41 % (155 til 219) Ikke-arbejdsmarkedspare: +42 % (90 til 128)</p> <p>Vordingborg: Arbejdsmarkedspare: 0 % (209 og 209) Ikke-arbejdsmarkedspare: +16 % (167 til 193)</p>
--	---

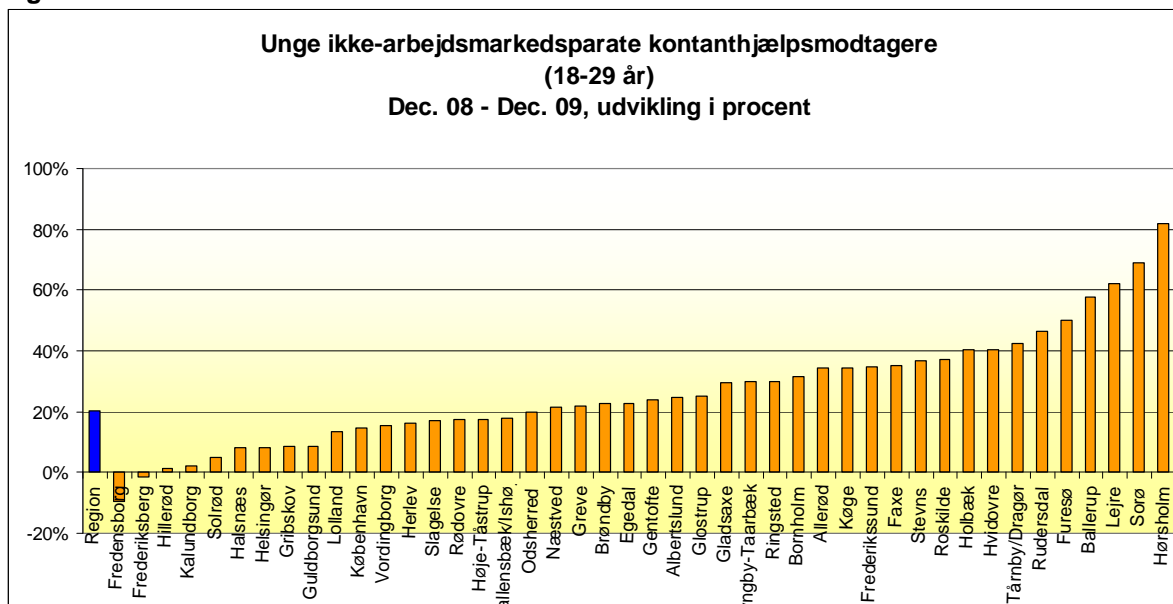
Figur 6



Kilde: Jobindsats.dk

Kun 2 kommuner har oplevet et fald for unge arbejdsmarkedsparete kontanthjælpsmodtagere i perioden. I Allerød og Lejre er antallet af unge arbejdsmarkedsparete kontanthjælpsmodtagere faldet med henholdsvis 55 % og 14 %, jf. figur 6.

Figur 7



Kilde: Jobindsats.dk

2 kommuner har oplevet et fald i ikke-arbejdsmarkedsparete i perioden. I Fredensborg er antallet af ikke-arbejdsmarkedsparete kontanthjælpsmodtagere således faldet 9 % og i Frederiksberg er antallet faldet 2 %, jf. figur 7.

I alle andre kommuner er antallet af såvel arbejdsmarkedsparete som ikke-arbejdsmarkedsparete unge kontanthjælpsmodtagere steget.

5. Udviklingen i unge ydelsesmodtagere opgjort på etnisk herkomst

I Østdanmark har stigningen i unge ydelsesmodtagere af ikke-vestlig herkomst været mindre end stigningen for alle unge ydelsesmodtagere i Østdanmark.

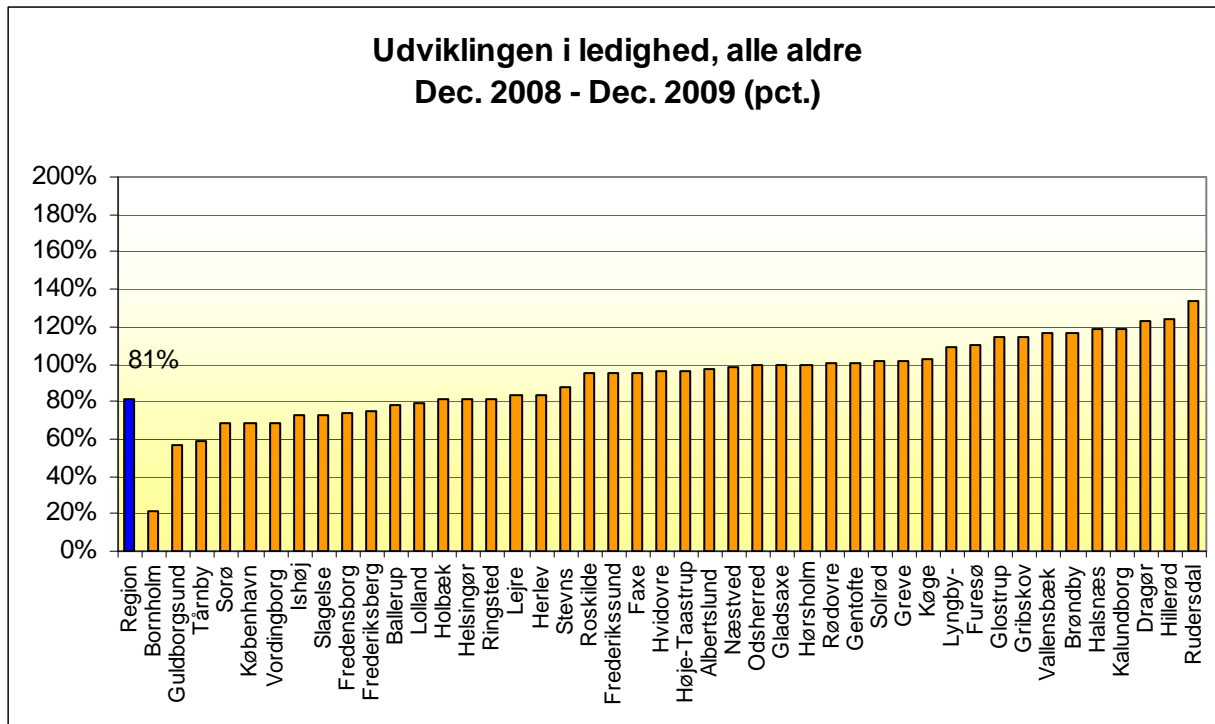
Fra december 2008 til december 2009 er antallet af:

- Alle unge ydelsesmodtagere steget **40 %** (fra 19.487 til 27.277 fuldtidspersoner)
- Unge af dansk herkomst steget **44 %** (fra 14.745 til 21.231 fuldtidspersoner)
- Unge indvandrere fra ikke-vestlige lande steget **15 %** (fra 3.187 til 3.652 fuldtidspersoner)
- Unge efterkommere fra ikke-vestlige lande steget **49 %** (fra 1.090 til 1.623 fuldtidspersoner)

Der kan dermed spores en tendens til, at beskæftigelsesnedgangen har ramt unge efterkommere af ikke-vestlig herkomst og unge af dansk herkomst hårdere end unge indvandrede fra ikke-vestlige lande.

Mange kommuner har et forholdsvist begrænset antal unge af ikke-vestlig herkomst, hvor selv små ændringer i antal personer giver store procentvise udsving. Derfor er det vanskeligt at konkludere noget entydigt ud fra udviklingen opdelt på jobcentre og herkomst.

Bilag 1



Kilde: Danmarks Statistik og egne beregninger.