



**Beskæftigelsesregion
Hovedstaden & Sjælland**

KONTRAKT 2009

Februar 2008

Forord	3
1. Indledning	4
2. Hovedudfordringen	5
2.1. Mål 1 – Jobcentrene skal sikre, at antallet af ledige med mere end tre måneders ledighed (arbejdskraftreserven) bliver nedbragt	6
2.2. Mål 2 – Jobcentrene skal sikre, at antallet af sygedagpengeforløb over 26 uger bliver nedbragt ift. året før	9
2.3. Mål 3 – Jobcentrene skal sikre, at antallet af unge kontanthjælps-, starthjælps-, introduktionsydelses- og dagpengemodtagere under 30 år bliver nedbragt ift. året før	12
3. Handlingsplan	16
3.1. Den generelle dialog med jobcentrene	16
3.2. Dialogen om ministerens mål	18
3.3. Øvrige områder	19
4. Kontraktforhold	21

Forord

Denne kontrakt indeholder de beskæftigelsespolitiske hovedudfordringer og målsætninger for indsatsen i Østdanmark i de kommende tre år. På trods af en forventning om en mere afdæmpet udvikling på arbejdsmarkedet i de kommende år er hovedudfordringen for beskæftigelsesindsatsen fortsat at medvirke til at øge arbejdsudbuddet.

På baggrund heraf har ministeren udmeldt følgende tre mål, som skal være omdrejningspunktet for indsatsen:

1. Jobcentrene skal sikre, at antallet af ledige med mere end tre måneders sammenhængende ledighed (arbejdskraftreserven) bliver nedbragt.
2. Jobcentrene skal sikre, at antallet af sygedagpengeforløb over 26 uger bliver nedbragt ift. året før.
3. Jobcentrene skal sikre, at antallet af unge kontanthjælps-, starthjælps-, introduktionsydelses- og dagpengemodtagere under 30 år bliver nedbragt ift. året før¹.

Mål 1 og 3 er identisk med målene for 2008, mens mål 2 er nyt².

Det Regionale Beskæftigelsesråd/Beskæftigelsesregionen vil i den løbende dialog med jobcentrene understøtte dem i opfyldelsen af disse mål. Det sker dels ved opfølgning på resultaterne af indsatsen, udbredelse af best practise samt formidling af viden om udviklingen på arbejdsmarkedet.

Regionen har fastlagt tre-årige niveaumål for indsatsen ift. ministerens tre mål, som er en regional målsætning, der ikke skal opfyldes af det enkelte jobcenter. Samtidig tager regionen forbehold for, at der eventuelt kan blive behov for ændringer af niveaumålene for 2010 og 2011, hvis konjunkturerne på arbejdsmarkedet vender. Derudover vil regionen henover året udbygge handlingsplanen med yderligere konkrete initiativer og analyser.

De beskrevne udfordringer og målsætninger tager – udover ministerens mål - udgangspunkt i regionens *Analyserapport – sigtelinjer og målsætninger for beskæftigelsesindsatsen i Østdanmark i 2009 (januar 2008)*, som samtidig udgør baggrundsmaterialet til denne kontrakt om beskæftigelsessituationen og udfordringerne i regionen.

¹ Kontanthjælps-, starthjælps og introduktionsydelsesmodtagere vil i det følgende blive betegnet øvrige ydelsesmodtagere.

² Regionen har dog allerede i kontrakten for 2008 fastlagt en regional målsætning på sygedagpengeområdet, herunder en målsætning om nedbringelse af forløb over 26 uger.

1. Indledning

De senere års positive udvikling på arbejdsmarkedet i Østdanmark er fortsat i 2007, hvor ledigheden fra december 2006 til december 2007 er faldet med 24 pct. I december 2007 er der godt 34.500 ledige i Østdanmark, svt. en ledighedsprocent på 2,8.

Ledigheden er faldet for alle aldersgrupper - bortset fra mænd i alderen 16 – 24 år, hvor der har været en stigning på 3,2 pct. Derudover er ledigheden faldet for både forsikrede (-31,2 pct.) og ikke-forsikrede (-4,0 pct.). Endelig er ledigheden faldet for alle a-kasser, bortset fra byggefagene, som har oplevet en stigning på 6,8 pct. – byggefagene har dog fortsat meget lav ledighed (1,8 pct.).

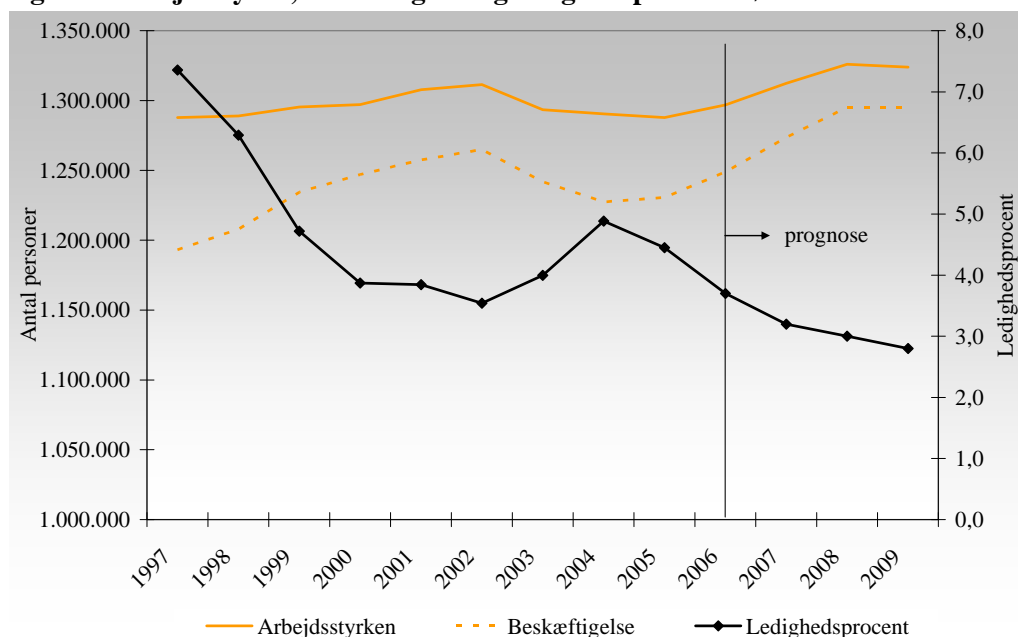
Ledighedsfaldet skyldes stigende beskæftigelse, og ledighedsfaldet er sket samtidig med at arbejdsstyrken er steget svagt.

Nydanskere fra ikke-vestlige lande har også oplevet moderat faldende ledighed, men de har fortsat en markant overledighed. I 4. kv. 2007 udgør nydanskere fra ikke-vestlige lande knap 23 pct. af den samlede ledighed, mens de kun udgør 8,2 pct. af befolkningen.

Samtidig med den faldende ledighed er antallet af sygedagpengemodtagere steget i de senere år, og der skal derfor være særlig opmærksomhed på sygefraværet i de kommende år.

Regionen forventer, at ledigheden fortsat vil falde i 2008 - dog i en mere afdæmpet takt end tidligere. Ved udgangen af 2008 forventes ledigheden at ligge på godt 35.000 mod 37.800 i 4. kv. 2007, svt. et fald på 7 pct. I 2009 forventes en svagt stigende ledighed. Desuden må forudses stagnerende beskæftigelse og svagt faldende arbejdsstyrke i de kommende år, jf. figur 1.

Figur 1. Arbejdsstyrke, beskæftigelse og ledighedsprocent i Østdanmark 1997-2009



Kilde: Danmarks Statistik og egen prognose.

Regionen vil nøje følge udviklingen for at overvåge, om de begyndende tendenser til stagnation – inden for bl.a. bygge- og anlæg – og stigende ledighed blandt de helt unge breder sig til andre dele af arbejdsmarkedet, og dermed medfører en egentlig konjunkturændring.

2. Hovedudfordringen

Den positive udvikling på arbejdsmarkedet har medført stigende mangel på arbejdskraft inden for en række områder. Manglen er særlig markant inden for bygge- og anlæg, social- og sundhedsområdet, detailhandel samt forretningsservice. På trods af de mere afdæmpede forventninger til udviklingen på arbejdsmarkedet, forventer regionen fortsat mangel på arbejdskraft inden for disse brancher i 2009.

Hovedudfordringen for beskæftigelsesindsatsen i 2009 er derfor fortsat at øge udbuddet af arbejdskraft og at målrette udbuddets jobsøgning mod områder med gode beskæftigelsesmuligheder.

For at medvirke til dette har ministeren udmeldt tre mål for beskæftigelsesindsatsen i 2009:

1. Jobcentrene skal sikre, at antallet af ledige med mere end tre måneders sammenhængende ledighed (arbejdskraftreserven) bliver nedbragt.
2. Jobcentrene skal sikre, at antallet af sygedagpengeforløb over 26 uger bliver nedbragt ift. året før.
3. Jobcentrene skal sikre, at antallet af unge kontanthjælps-, starthjælps-, introduktionsydelses- og dagpengemodtagere under 30 år bliver nedbragt ift. året før.

Mål 1 og 3 er identisk med målene for 2008, mens mål 2 er nyt.

Indsatsen for at øge arbejdsudbuddet og dermed opfyldelse af ministerens mål skal fokusere på følgende:

- Nyledige og sygemeldte skal hurtigt tilbage i job
- ”De sidste ledige” skal med. Det gælder især følgende grupper³:
 - Nydanskere fra ikke-vestlige lande
 - Ikke-faglærte, herunder især unge mænd
 - Yngre kvinder
 - Kontant- og starthjælpsmodtagerne
 - Visse grupper af akademikere

Dertil kommer, at den hjemlige arbejdskraft efter behov søges suppleret med udenlandsk arbejdskraft

³ Jf. regionens Analyserapport – Sigtelinjer og målsætninger for 2009.

På baggrund af dette har Det Regionale Beskæftigelsesråd/Beskæftigelsesregionen fastlagt en niveaumål for ministerens tre mål samt udpeget særlige regionale fokusområder inden for de tre mål.

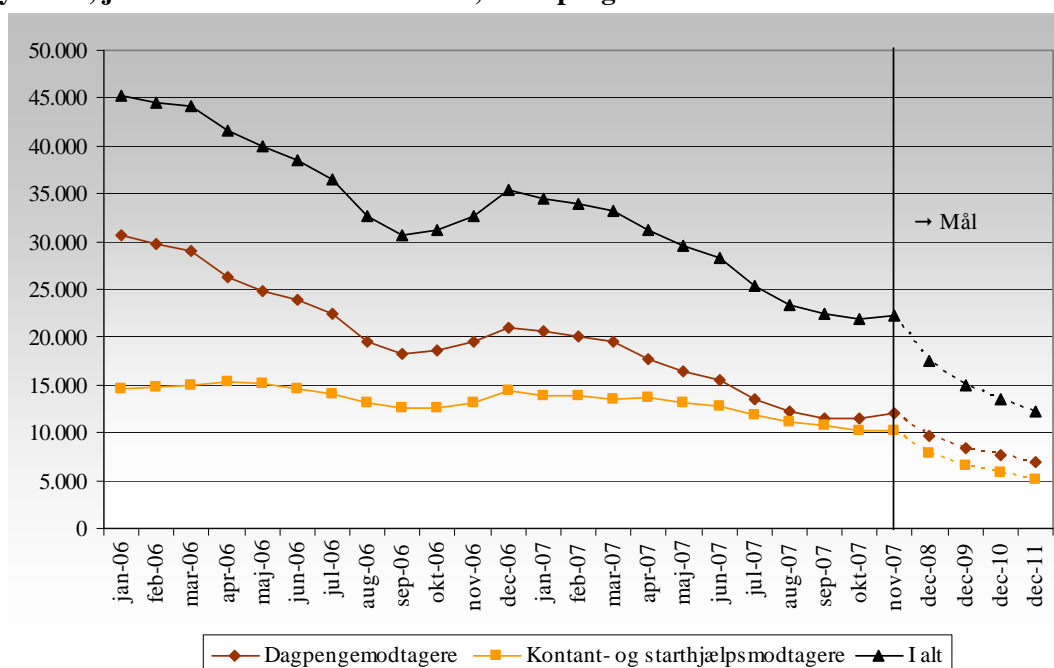
2.1. Mål 1 – Jobcentrene skal sikre, at antallet af ledige med mere end tre måneders ledighed (arbejdskraftreserven) bliver nedbragt

Analyse

Arbejdskraftreserven er reduceret med 23.000 fuldtidsledige (svt. et fald på 51 pct.) fra januar 2006 til november 2007. Faldet har været større blandt dagpengemodtagere (-61 pct.) end blandt kontant- og starthjælpsmodtagere (-30 pct.). I november 2007 er der 22.239 fuldtidsledige i arbejdskraftreserven, hvoraf 12.061 er dagpengemodtagere mens 10.178 er kontant- og starthjælpsmodtagere.

Ser man på udviklingen i henholdsvis 2006 og 2007 har faldet været størst i 2007. Det skyldes en markant bedre udvikling for kontant- og starthjælpsmodtagere i 2007 (-27 pct.) end i 2006 (-2 pct.). På trods heraf er det afgørende, at der fremover fokuseres på kontant- og starthjælpsmodtagerne. En resultatforbedring af indsatsen over for kontant- og starthjælpsmodtagerne vil bidrage væsentligt til at opfylde det samlede mål for nedbringelse af arbejdskraftreserven.

Figur 2. Udviklingen i arbejdskraftreserven i Østdanmark opgjort på forsørgelsesydelse, januar 2006 – november 2007, samt prognose frem til december 2011



Kilde: Jobindsats.dk.

Anm. Tal efter nov. 2007 er prognose pba. RBR's målsætning. Målsætningen går på hele arbejdskraftreserven, og prognosen for de forskellige ydelsestyper angiver derfor ikke en målsætning for de enkelte ydelsestyper. Det er således blot en prognose for, hvordan det ser ud, hvis udviklingen er identisk for de to grupper, og målsætningen for den samlede arbejdskraftreserve opfyldes. Endelig er skalaen på x-aksen efter nov. 2007 et år, mens den før nov. 2007 er en måned.

Indvandrere fra ikke-vestlige lande har en særlig problemstilling ift. arbejdskraftreserven, jf. nedenstående tabel 1. De udgør således 29 pct. af den samlede arbejdskraftreserve i Østdanmark i november 2007, mens de udgør henholdsvis 23,2 pct. af de ledighedsberørte og 7,2 pct. af befolkningen.

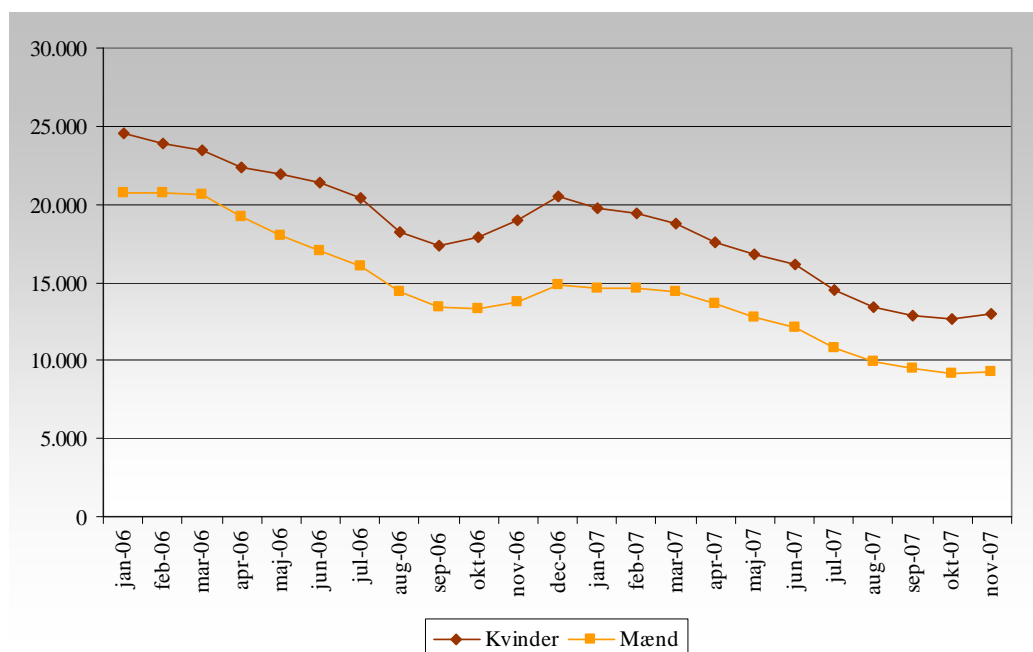
Tabel 1. Arbejdskraftreserven i Østdanmark opgjort på etnicitet sammenstillet med andel ledighedsberørte og andel af befolkningen

	Antal i arbejdskraftreserven, november 07	Andel af arbejdskraftreserven, november 07	Andel af ledighedsberørte, november 07	Andel af befolkningen, 2006
Personer med dansk oprindelse	14.384	64,7%	70,4%	88,1%
Indvandrere fra vestlige lande	765	3,4%	3,6%	3,3%
Efterkommere fra vestlige lande	140	0,6%	0,6%	0,4%
Indvandrere fra ikke-vestlige lande	6.470	29,1%	23,2%	7,2%
Efterkommere fra ikke-vestlige lande	480	2,2%	2,1%	1,0%
Herkomst i alt	22.239	100,0%	100,0%	100,0%

Kilde: Jobindsats.dk

Derudover er der flere kvinder end mænd i arbejdskraftreserven, og kvinders andel er steget fra 54,2 pct. i januar 2006 til 58,5 pct. i november 2007.

Figur 3. Udviklingen i arbejdskraftreserven i Østdanmark opgjort på køn, jan. 05 – nov. 07



Kilde: Jobindsats.dk.

Ifølge a-kasserne er der især mange ledige i arbejdskraftreserven blandt medlemmer af 3F's, HK's, Kristeliges, Offentlige Ansattes, Magistrenes og Selvstændiges a-kasser.

Endelig er der visse geografiske forskelle i udviklingen i arbejdskraftreserven i Østdanmark, og dermed forskel på de enkelte jobcentres udfordringer ift. arbejdskraftreserven.

Arbejdskraftreserven inden for mangelområder

En del ledige i arbejdskraftreserven er jobsøgende indenfor områder med mangel på arbejdskraft⁴. Det gælder især følgende områder: Pædagogmedhjælpere, rengøringsassistenter, kontorassistenter, lagerarbejdere, fabriksarbejdere, butiksmedhjælpere og ekspedienter. Samlet er 43 pct. af det samlede antal jobmål inden for mangelområder angivet af personer i arbejdskraftreserven⁵.

Det er afgørende, at indsatsen for disse personer retter sig mod job inden for de angivne områder.

Regionale fokusområder

Indsatsen for fortsat nedbringelse af arbejdskraftreserven skal især fokusere på følgende:

- Paradoksproblemer, dvs. områder med mangel på arbejdskraft og samtidig mange ledige
- Medvirke til synliggørelse af ledige job
- Nyledige skal hurtigt tilbage i job
- Medvirke til at synliggøre arbejdskraften for virksomhederne
- De særligt udsatte målgrupper, dvs.:
 - kontant- og starthjælpsmodtagerne generelt
 - indvandrere fra ikke-vestlige lande
 - kvinder
 - medlemmer fra a-kasser med mange i arbejdskraftreserven.
- Fortsætte intentionerne (aktivlinjen) i "Ny chance" indsatsen over for kontanthjælps-, starthjælps- og introduktionsydelsesmodtagerne
- At iværksætte målrettet kompetencegivende opkvalificering af ikke-faglærte inden for områder med mangel på arbejdskraft, herunder evt. inddragelse af virksomhederne og øget samarbejde med uddannelsesinstitutionerne

Resultatmål

På baggrund af ¹den hidtidige udvikling i arbejdskraftreserven med et fald på 22 pct. i 2006, 35 pct. i 2007 og tendenser til stagnation i slutningen af 2007, ²en målsætning om en arbejdskraftreserve i december 2008 på 17.500 og ³en forventning om en svagt stigende ledighed i 2009 opstilles følgende mål for 2009:

⁴ Man skal være opmærksom på, at de ledige skal angive mindst et jobmål inden for områder med gode eller rigtigt gode beskæftigelsesmuligheder, jf. Arbejdsmarkedsstyrelsens minimumskrav til den lediges CV og CV-samtalen af juni 2007.

⁵ Den samme person kan dog tælle med mere end 1 gang, hvis personen har angivet mere end et jobønske. De 43 pct. angiver således ikke andelen af personer, men andelen af jobmål inden for mangelområder.

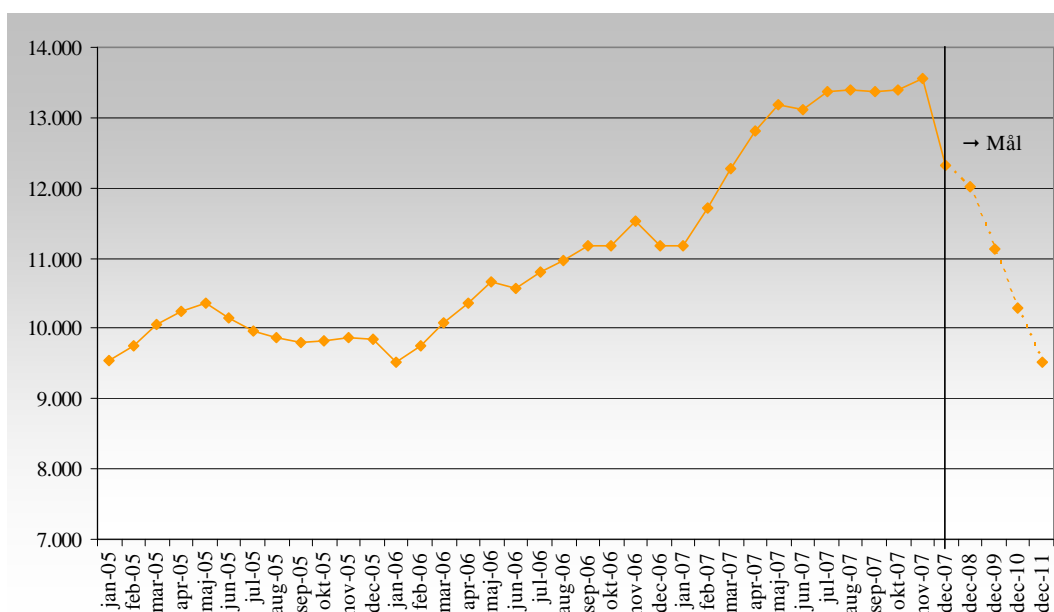
- Antallet af ledige med mere end tre måneders sammenhængende ledighed (arbejdskraftreserven) nedbringes til maksimalt ca. 15.000 fuldtidsledige i december 2009 – svt. et fald på knap 15 pct. fra december 2008 til december 2009.
- Derudover skal der være et fald på 10 pct. i 2010 og 2011, så det forventede maksimale antal fuldtidsledige i arbejdskraftreserven i december 2011 er ca. 12.150.⁶
- Det samlede fald fra november 2007 til december 2011 er dermed knap 10.100 fuldtidsledige, svt. et fald på 45 pct. over de næste fire år.

Da regionen forventer svagt stigende ledighed i 2009 er der tale om fortsat ambitiøse mål for udviklingen i arbejdskraftreserven.

2.2. Mål 2 – Jobcentrene skal sikre, at antallet af sygedagpengeforløb over 26 uger bliver nedbragt ift. året før

Antallet af sygedagpengeforløb over 26 uger er steget med næsten 30 pct. fra januar 2005 til december 2007, jf. figur 4. I december 2007 er der i alt 12.330 sygedagpengeforløb over 26 uger i Østdanmark.

Figur 4. Udviklingen i antal sygedagpengeforløb over 26 uger i Østdanmark, jan. 2005 – dec. 2007, samt prognose frem til december 2011



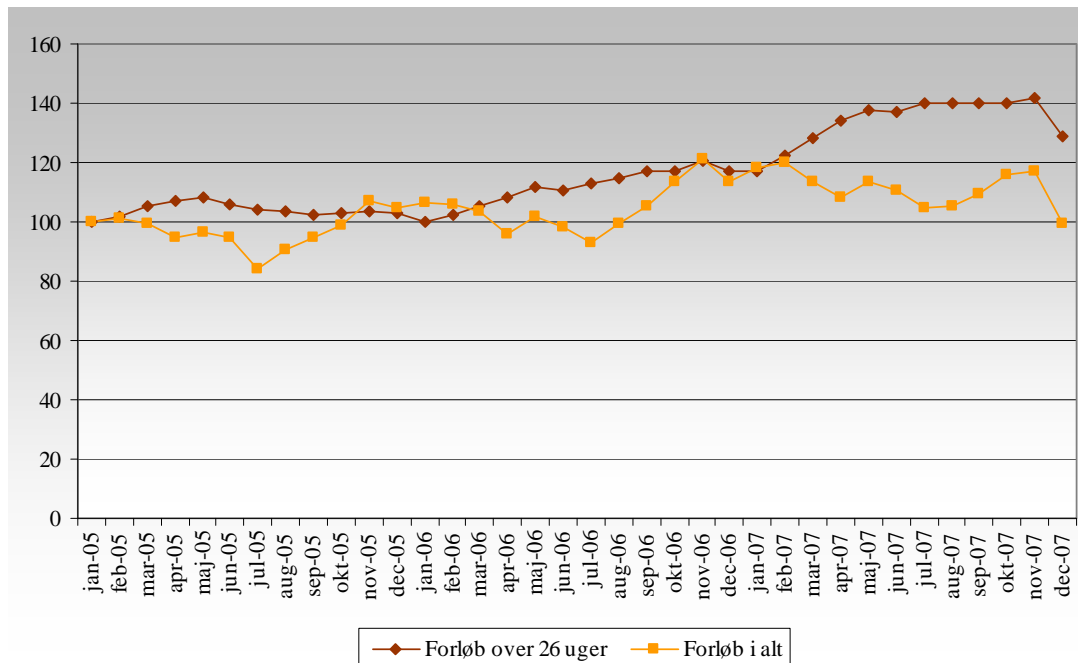
Kilde: Jobindsats.dk.

Anm. Tal efter dec. 2007 er prognose pba. RBR's målsætning. Derudover er skalaen på x-aksen efter dec. 2007 et år, mens den før dec. 2007 er en måned.

⁶ De langsigtede mål kan revideres i forbindelse med udarbejdelse af kontrakterne for 2010 og 2011.

Antallet af forløb over 26 uger er steget mere end det generelle antal sygedagpengeforløb, og det er således især varigheden af forløbene, der er steget. De langvarige forløbs andel af det samlede antal sygedagpengeforløb er da også steget fra 29 pct. i januar 2005 til 38 pct. i december 2007.

Figur 5. Udviklingen i samtlige sygedagpengeforløb og sygedagpengeforløb over 26 uger, jan. 2005 – dec. 2007 (indekseret, jan. 05 = 100)



Kilde: Jobindsats.dk.

Også på sygedagpengeområdet er nydanskere fra ikke-vestlige lande, kvinder og ikke-faglærte hårdere ramt end øvrige grupper, jf. tabel 2. Nydanskere fra ikke-vestlige lande bærer således ca. 11 pct. af sygedagpengefraværet i Østdanmark, mens de kun udgør ca. 6 pct. af arbejdsstyrken.

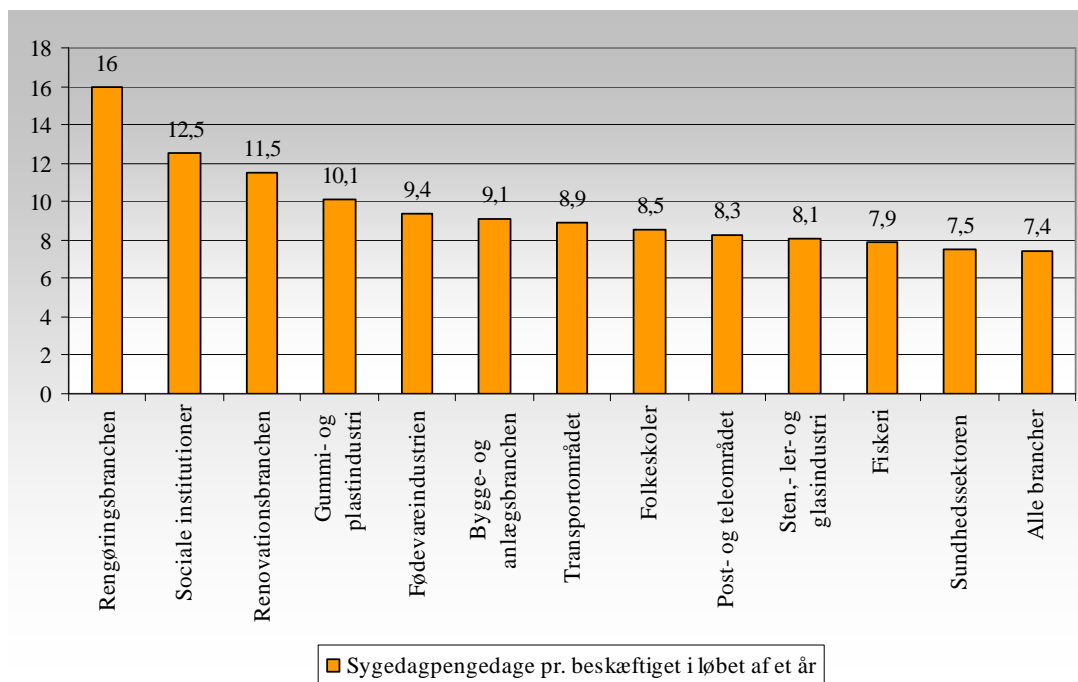
Tabel 2. Sygedagpengemodtageres andel af arbejdsstyrken for udvalgte grupper i Østdanmark

	Køn		Etnicitet		Uddannelsesniveau	
	Kvinder	Mænd	Nydanskere fra ikke-vestlige lande	Personer af dansk oprindelse	Ikke-faglærte	LVU'ere
Sygedagpengemodtageres andel af arbejdsstyrken	3,7%	2,4%	5,9%	2,9%	3,3%	0,9%

Kilde: Sygedagpengefraværet i Østdanmark, november 2007.

Derudover er særlige brancher hårdere ramt af sygefravær end andre, jf. figur 6. Samtidig har disse brancher relativt mange berørte på sygedagpenge. Denne problemstilling forstærkes af, at en række af de berørte brancher samtidig er kendetegnet ved udpræget mangel på arbejdskraft.

Figur 6. Antal sygedagpengedage pr. beskæftiget i løbet af et år opgjort på udvalgte brancher



Kilde: Sygedagpengefraværet i Østdanmark, november 2007.

Der er ligeledes forskel på sygefraværet i de enkelte a-kasser samt de enkelte geografiske områder i regionen. Dertil kommer at sygefraværet stiger med alderen, og at nybeskæftigede og langtidsledige har højere sygefravær end andre grupper.

Endelig er der geografiske forskelle og dermed forskelle i jobcentrenes udfordringer på sygedaggeområdet.

Regionale fokusområder

Indsatsen for at nedbringe sygedagpengefraværet skal især fokusere på:

- En tidlig og intensiv indsats og andre særlige tiltag over for særlige grupper på sygedagpenge (nydanskere, kvinder og ældre)
- En tidlig og intensiv indsats for sygedagpengemodtagere, der er beskæftiget inden for brancher med højt sygefravær
- Historik og kontinuitet i opfølgningen over for personer med højt tilbagefald til sygedagpenge
- Styrket indsats for at øge antallet af delvise raskmeldinger for herigennem af fremme en tidligere tilbagevenden til arbejde
- Aftaler med virksomheder med meget sygedagpengefravær om en fælles indsats for hurtig tilbagevenden til arbejdspladsen
- Fokus på koordinering af sygedagpengeindsatsen med lægefaglig ekspertise, arbejdsgivere og a-kasser for at modvirke tilbagefald
- Øget samarbejde mellem stat og kommune i jobcentrene om sygedagpengeindsatsen for ledige a-kassemedlemmer

Resultatmål

På baggrund af ¹⁾den hidtidige udvikling i antal sygedagpengeforløb over 26 uger med stort set konstant stigning i perioden januar 2005 til december 2007, ²⁾regionens målsætning om et fald på 7,5 pct. i 2008 og ³⁾den øgede fokus på området (herunder evt. tiltag fra regeringens sygedagpengekommission) opstilles følgende mål for 2009:

- Antallet af sygedagpengeforløb over 26 uger skal nedbringes med 7,5 pct. i 2009 – dvs. antal forløb i december 2009 skal maksimalt være på ca. 11.125.
- Derudover skal der være et fald på 7,5 pct. i årene 2010 og 2011, så det forventede maksimale antal i december 2011 er ca. 9.520 forløb.
- Det samlede fald fra december 2007 til december 2011 er dermed ca. 2.810 forløb, svt. et fald på 23 pct. over de næste fire år.

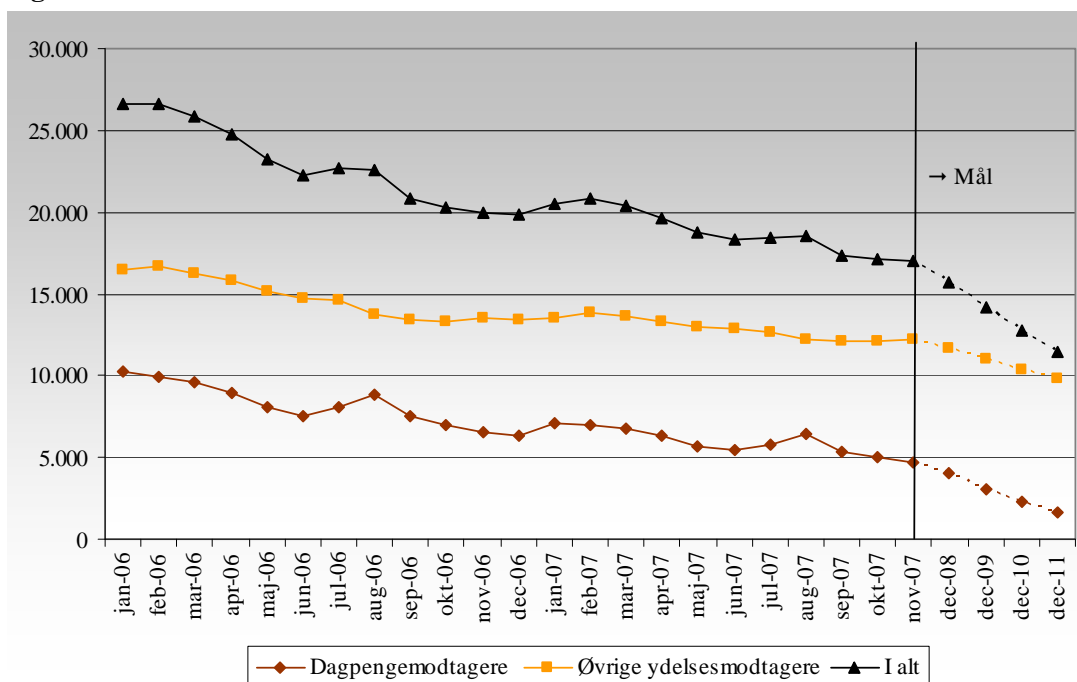
Det er afgørende, at den negative udvikling på sygedagpengeområdet vendes.

2.3 Mål 3 – Jobcentrene skal sikre, at antallet af unge kontanthjælps-, starthjælps-, introduktionsydelses- og dagpengemodtagere under 30 år bliver nedbragt ift. året før

Antallet af unge ydelsesmodtagere er faldet med godt 9.500 fuldtidsledige (36 pct.) fra januar 2006 til november 2007. Faldet har været større for dagpengemodtagere (-54 pct.) end for øvrige ydelsesmodtagere (-25 pct.). I november 2007 er der i alt 17.000 unge ydelsesmodtagere, hvoraf dagpengemodtagerne udgør 4.734 fuldtidsledige, mens øvrige ydelsesmodtagere udgør 12.267 fuldtidsledige.

Faldet har været størst i 2006, hvor antallet af unge ydelsesmodtagere er faldet med 26 pct., mens faldet kun er på 17 pct. i 2007.

Figur 7. Udviklingen i antal unge (18 – 29 år) ydelsesmodtagere i Østdanmark opgjort på forsørgelsesydelse, januar 2006 – november 2007 samt prognose for udviklingen frem til december 2011



Kilde: Jobindsats.dk.

Anm. Tal efter nov. 2007 er prognose pba. RBR's målsætning. Målsætningen går på alle ydelsesmodtagere, og prognosen for de forskellige ydelsesmodtagere angiver derfor ikke en målsætning for de enkelte ydelsesmodtager. Det er således blot en prognose for, hvordan det ser ud, hvis udviklingen for de to grupper fortsætter som hidtil, og målsætningen for det samlede antal ydelsesmodtager opfyldes. Endelig er skalaen på x-aksen efter nov. 2007 et år, mens den før nov. 2007 er en måned.

Den seneste udvikling viser dog stigende ledighed blandt de helt unge mænd, og der skal derfor være særlig fokus på, at denne udvikling vendes.

Blandt unge ydelsesmodtagere har indvandrere fra ikke-vestlige lande også en særlig problemstilling. De udgør således knap 20 pct. af de unge ydelsesmodtagere, mens de kun udgør knap 9 pct. af de unge i befolkningen.

Tabel 3. Unge ydelsesmodtagere i Østdanmark opgjort på etnicitet sammenstillet med andel af befolkningen

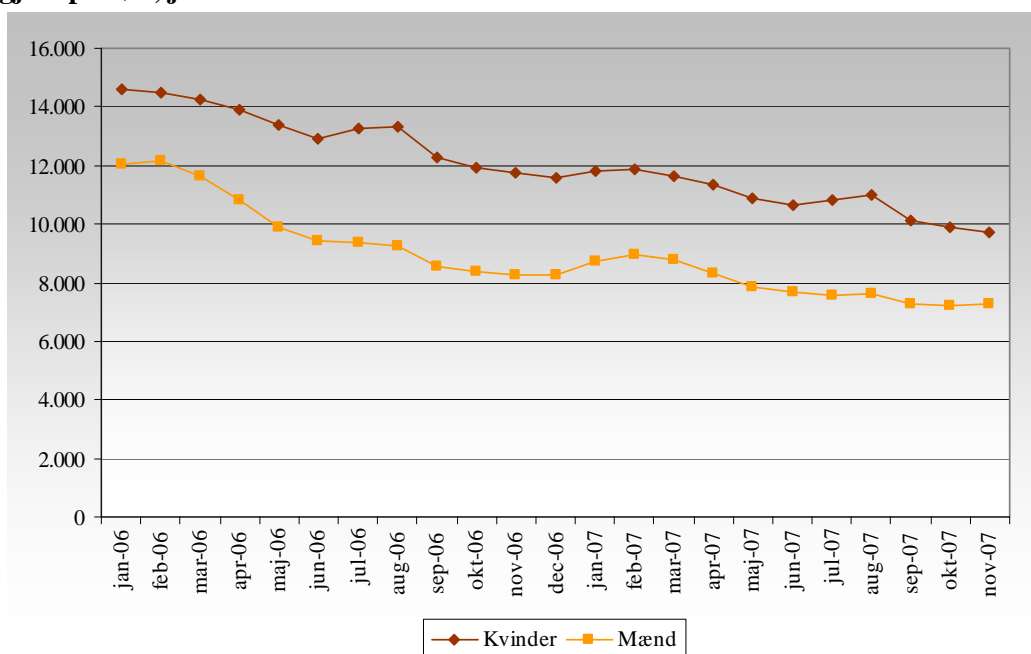
	Antal unge ydelsesmodtagere (18-29 år), november 07	Andel af unge ydelsesmodtagere (18-29 år), november 07	Andel af befolkningen (16-29 år), 2006
Personer med dansk oprindelse	12.190	71,7%	83,8%
Indvandrere fra vestlige lande	303	1,8%	3,5%
Efterkommere fra vestlige lande	131	0,8%	0,5%
Indvandrere fra ikke-vestlige lande	3.371	19,8%	8,6%
Efterkommere fra ikke-vestlige lande	1.007	5,9%	3,6%
Herkomst i alt	17.002	100,0%	100,0%

Kilde: Jobindsats.dk.

Anm.: Ministermålet er opgjort for de 18-29-årige, mens aldersfordelingen for befolkningen i Jobindsats.dk. også har de 16-17-årige med. Det er baggrunden for de forskellige aldersinddelinger i tabellen.

Derudover udgør kvinderne også her en større andel end mændene, jf. figur 8, og kvindernes andel er steget fra 55 pct. i januar 2006 til 57 pct. i november 2007.

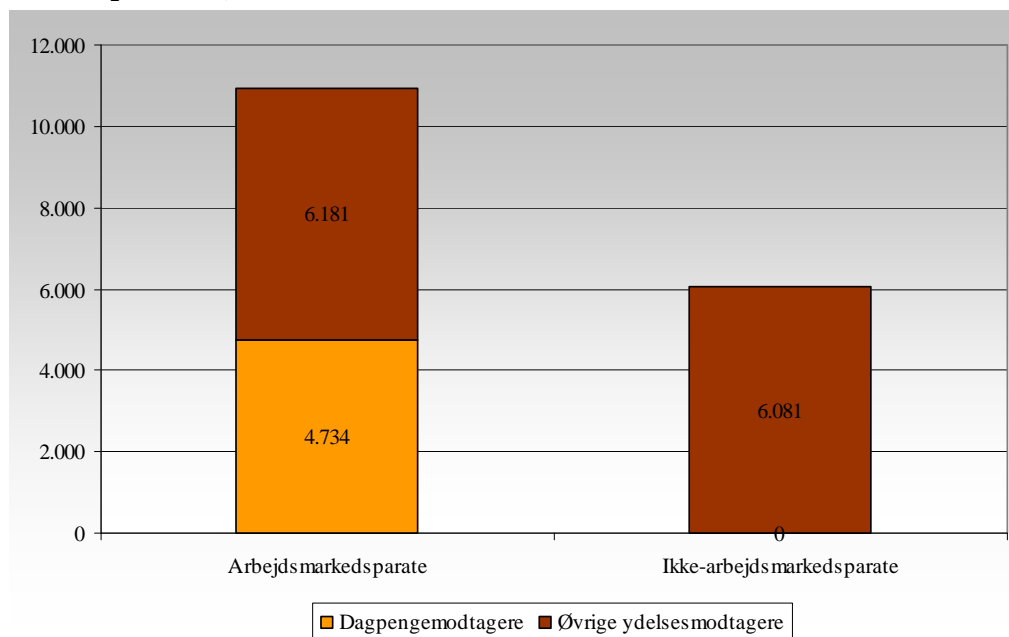
Figur 8. Udviklingen i antal unge (18 – 29 år) ydelsesmodtagere i Østdanmark opgjort på køn, januar 2006 – november 2007



Kilde: Jobindsats.dk.

Endelig er hovedparten af de unge ydelsesmodtagere vurderet arbejdsmarkedsparate, hvorfor der fortsat er gode muligheder for at få dem ud i job eller ordinær uddannelse.

Figur 9. Antal unge (18-29 år) ydelsesmodtagere i Østdanmark fordelt på arbejdsmarkedsparathed, november 2007



Kilde: Jobindsats.dk.

Regionale fokusområder

Indsatsen for at nedbringe antallet af unge ydelsesmodtagere skal især fokusere på:

- Nydanskere fra ikke-vestlige lande
- Nyledige med kompetencegivende uddannelse skal hurtigt tilbage i job. Der er her særlig behov for fokus på de unge kvinder
- Ledige uden kompetencegivende uddannelse skal motiveres til at gennemføre en ordinær kompetencegivende uddannelse – herunder især mænd, som er ved at opbygge et uddannelsesefterslæb
- Øget samarbejde mellem jobcentrene, UU-centrene og uddannelsesinstitutionerne
- Tidlig og intensiv kontakt
- Øget anvendelse af mentorordningen over for de svagere grupper, herunder især nydanskere fra ikke-vestlige lande
- Fortsætte intentionerne (aktivlinjen) i ”Ny chance” indsatsen over for kontanthjælps-, starthjælps- og introduktionsydelsesmodtagerne
- Udvikle nye former for tilbud for målgruppen

Resultatmål

På baggrund af ¹⁾den hidtidige udvikling i antal unge ydelsesmodtagere med et fald på 26 pct. i 2006, 17 pct. i 2007 og tendenser til stagnation i slutningen af 2007, ²⁾en målsætning om antal unge ydelsesmodtagere i december 2008 på 15.700 og ³⁾en forventning om en svagt stigende ledighed i 2009 opstilles følgende forslag til mål for 2009:

- Antallet af unge ydelsesmodtagere nedbringes til maksimalt ca. 14.130 fuldtidsledige i december 2009 – svt. et fald på 10 pct. fra december 2008 til december 2009.
- Derudover skal der være et fald på 10 pct. i 2010 og 2011, så det forventede maksimale antal fuldtidsledige unge i december 2011 maksimalt er ca. 11.450.⁷
- Det samlede fald fra november 2007 til december 2011 er dermed knap 5.550 fuldtidsledige, svt. et fald på 33 pct. over de næste fire år.

Det er afgørende, at ledigheden blandt unge fortsat reduceres.

3. Handlingsplan

RBR/BR vil via den løbende dialog med jobcentrene følge op på, om jobcentrenes indsats fokuserer på ministerens mål og generelt skaber gode resultater i indsatsen. Derudover vil regionen løbende følge udviklingen på arbejdsmarkedet mhp. at sikre jobcentre og andre beskæftigelsespolitiske aktører den nødvendige viden om udviklingstendenserne, herunder øget fokus på analyser af eventuelle konjunkturændringer og konsekvenserne af dette i de forskellige geografiske områder i regionen.

3.1. Den generelle dialog med jobcentrene

Regionen vil kontinuerligt udvikle dialogen med jobcentrene, hvor omdrejningspunktet løbende vil være resultaterne af jobcentrenes indsats med særlig vægt på ministerens tre mål. Opfølgningen består af følgende elementer:

1. Månedsvis overskuelig en-sides resultatoversigt over det enkelte jobcenters resultater af indsatsen. Regionen vil opfordre jobcentrene til at anvende den som opfølgningsgrundlag hver måned. Derudover vil regionen hver måned vurdere oversigterne for samtlige jobcentre som led i regionens opfølgningsindsats.
2. En kvartalsvis nøgletalsrapport over det enkelte jobcenters resultater af indsatsen, hvor der indgår flere målinger end i den månedlige resultatoversigt. Denne sendes til det enkelte jobcenter sammen med seneste udgave af resultatoversigten. Derudover lægges den på regionens hjemmeside.
3. Kvartalsvis statusnotat indeholdende beskæftigelsesregionens vurdering af resultaterne af det enkelte jobcenters indsats set ift. sammenlignelige jobcentre og hele Øst-danmark. Notatet sendes til det enkelte jobcenter og lægges efter jobcentrets godkendelse på regionens hjemmeside.

⁷ De langsigtede mål kan revideres i forbindelse med udarbejdelse af kontrakterne for 2010 og 2011.

4. Kvartalsvis statusnotat om resultaterne af indsatsen i hele regionen, hvor der også ses på, hvilke jobcentre der klarer sig godt, og hvilke jobcentre der har særlige udfordringer ift. at forbedre resultaterne.
5. Særlige opfølgingsnotater om resultaterne på ministerens mål, som lægges på regionens hjemmeside. Det indebærer samtidig en særlig opfølgning på a-kassernes indsats for at nedbringe arbejdskraftreserven.
6. Individuelle møder med hvert jobcenter min. 2 gange om året, hvor de væsentligste resultater af indsatsen drøftes – primært på baggrund af ovenstående materiale. Der vil være hyppigere møder med regionens største jobcentre samt med jobcentre med resultatproblemer.
7. Der udarbejdes referat af ovenstående møder, som godkendes af det enkelte jobcenter. Referatet indeholder bl.a. en opstilling af indgåede aftaler mellem jobcentret og beskæftigelsesregionen, der vil blive fulgt op på ved efterfølgende møder med jobcentret.
8. Afholdelse af særlige temamøder med grupper af jobcentre, hvor mere generelle problemstillinger drøftes. F.eks. holder regionen hvert år i samarbejde med driftsregionen opstartsmøder ifm. jobcentrenes udarbejdelse af beskæftigelsesplaner. Beskæftigelsesregionens rolle er her at beskrive de statistiske opgørelser af ministerens mål og den generelle udvikling på arbejdsmarkedet.
9. Sikring af videndeling i regionen via henholdsvis formidling af inspirationscases, hvor jobcentrene kan lade sig inspirere af hinanden og egentlig best practices, hvor baggrunden for de gode resultater i et jobcenter er beskrevet mere uddybende. Formidlingen sker på regionens hjemmeside.
10. Særlig kvartalsvis opfølgning på resultaterne af indsatsen hos andre aktører. Det indebærer bl.a. opfølgning på resultaterne af indsatsen (målt som bonusandele), andel ledige hos andre aktører, opfyldelse af de lediges minimumsrettigheder samt aktiveringsgraden. Opfølgningen vil blive lagt på regionens hjemmeside. Derudover vil regionen efter behov holde særlige møder med LVU-aktørerne om særlige beskæftigelsespolitiske problemstillinger. Endelig vil eventuelle resultatproblemer hos andre aktører indgå i dialogen med jobcentrene.

Som nævnt vil dialogen primært koncentrere sig om ministerens mål, herunder de særlige fokusområder regionen har udpeget under de enkelte mål. Det indebærer bl.a. en drøftelse af, om jobcentrene har fokus på særlige målgrupper (herunder kontant- og starthjælpsmodtagere) og aktivt understøtter disse grupper i at vende tilbage til arbejdsmarkedet ved bl.a. at iværksætte understøttende og jobrettede aktiviteter. Derudover vil dialogen fokusere på, om jobcentrene har en "hurtigt i gang" strategi over for henholdsvis nyledige og nye sygemeldte med henblik på hurtigst muligt at bringe dem tilbage i job.

3.2. Dialogen om ministerens mål

Mål 1 – Arbejdskraftreserven

Ift. nedbringelse af arbejdskraftreserven vil regionens dialog med jobcentrene primært fokusere på, om der løbende er progression i resultaterne. Derudover vil regionen understøtte jobcentrene ved løbende at udarbejde statistiske opgørelser af udviklingen. Benchmarking og udbredelse af best practise vil fortsat være et vigtigt redskab i resultatopfølgningen.

Regionen vil i alle sammenhænge opfordre til, at jobcentrene fokuserer på, at nyledige hurtigst mulig skal i job. Det vil på den ene side stoppe tilgangen til arbejdskraftreserven og på den anden side medvirke til, at virksomhederne får den nødvendige arbejdskraft. Regionen vil i den forbindelse bygge videre på de erfaringer der indhentes via de ”Hurtigt i gang 2” forsøg, der kører i 2008, samt drøfte jobcentrenes anvendelse af andre aktører på området, jf Styrelsens udbudsforretning vedr. inddragelse af andre aktører til Hurtigt i gang-indsatsen..

Ift. ledige der allerede er i arbejdskraftreserven er det afgørende, at jobcentrene fokuserer på de i afsnit 2.1 nævnte særlige målgrupper, herunder især nydanskere fra ikke-vestlige lande samt hele kontant- og starthjælpsgruppen. Regionen vægter således fortsat integrationsindsatsen højt, og vil nøje følge udviklingen i beskæftigelsesfrekvensen for nydanskerne. Regionen vil opfordre jobcentrene til samt bistå dem med at udarbejde en handlingsplan målrettet indsatsen for ikke-vestlige ledige i arbejdskraftreserven.

Derudover vil regionen fortsat følge udviklingen for kontant- og starthjælpsmodtagerne, så aktivlinjen fra ”Ny chance til alle” opretholdes efter projektets ophør. Det er afgørende, at der også fortsat gøres en aktiv indsats over for de svageste kontant- og starthjælpsmodtagere – ikke mindst set i lyset af, at udviklingen for denne gruppe ikke har været så positiv som for dagpengemodtagerne. Regionen vil derfor løbende drøfte jobcentrenes strategi over for denne gruppe.

Selvom udviklingen for dagpengemodtagere har været særdeles positiv fastholder regionen møderækken med relevante a-kasser mhp., at de fortsat medvirker til nedbringelse af arbejdskraftreserven.

Regionen vil rådgive jobcentrene om indsatsen, hvis ledighedssituationen vender for nogle af grupperne på arbejdsmarkedet.

Derudover vil regionen opfordre jobcentrene til, at der iværksættes den nødvendige målrettede kompetencegivende opkvalificering af ledige uden kompetencegivende uddannelse.

Endelig vil regionen løbende formidle viden om områder med gode beskæftigelsesmuligheder pba. prognoser om udviklingen på arbejdsmarkedet, vidensgrundlaget i arbejdsmarkedsbalancen og øvrige mere dybdegående analyser af særlige områder.

Mål 2 – Nedbringelse af sygedagpengeforløb over 26 uger

Regionen vil i samarbejde med jobcentrene i 2008 etablere en række pilotprojekter på sygedagpengeområdet mhp. at udvikle nye metoder i indsatsen. Disse metoder vil blive videreudviklet og udbredt i løbet af 2009. Overskriften vil være tidlig visitation af og indsats for personer med risiko for langvarigt sygefravær.

Derudover vil der løbende blive fulgt op på resultaterne af indsatsen mhp. at bidrage til at vende de senere års negative udvikling. Resultaterne af indsatsen vil løbende blive drøftet med jobcentrene, hvor der samtidig vil blive fokuseret på jobcentrets konkrete initiativer og opfølgning på sygedagpengemodtagerne. Endelig vil regionen opfordre til øget brug af delvise raskmeldinger, da det kan medvirke til hurtigere tilbagevenden til arbejdsmarkedet.

Regionen vil opfordre jobcentrene til samt understøtte dem i at udarbejde en handlingsplan for nedbringelse af de længerevarende sygedagpengeforløb, og regionen vil løbende drøfte handlingsplanen med jobcentrene og følge op på om målsætningerne i handlingsplanen opfyldes.

Mål 3 – Nedbringelse af ungeledigheden

Faldet i antal unge ydelsesmodtagere er aftaget i 2007, og samtidig viser de nyeste ledighedstal stigende ledighed blandt de helt unge mænd. Regionen vil derfor have særlig opmærksomhed på denne gruppe i 2009, da det er afgørende, at denne gruppe ikke ”tabes på gulvet”.

Det er vigtigt, at jobcentrene motiverer unge uden uddannelse til at gennemføre en kompetencegivende uddannelse, da det bidrager til en mere varig tilknytning til arbejdsmarkedet.

På den anden side giver en række jobcentre udtryk for, at en del af de ikke-arbejdsmarkedsparete unge har markante problemer udover ledighed. Det er derfor afgørende, at der udvikles alternative redskaber til denne gruppe. Regionen vil via analyser af området og i dialog med jobcentrene og andre relevante aktører medvirke til udviklingen af sådanne redskaber.

Derudover vil regionen opfordre jobcentrene til øget brug af mentorer ift. disse grupper.

Regionen vil løbende drøfte indsatsområder og strategier over for gruppen med jobcentrene, herunder jobcentrenes fokus på at motivere til ordinær jobrettet uddannelse.

3.3. Øvrige områder

Beskæftigelsesregionen vil løbende have fokus på behovet for rekruttering af udenlandsk arbejdskraft. Det er afgørende, at arbejdsudbuddet også udvides ved at supplere den hjemlige arbejdskraft med arbejdskraft udefra. Regionen vil derfor løbende drøfte jobcentrenes opmærksomhed på dette i deres rekrutteringsarbejde, hvor det er relevant for virksomhederne.

Derudover vil regionen fortsat deltage i det forberedende arbejde ifm. etableringen af en fast forbindelse over Femern Bælt og bidrage med viden om arbejdsmarkedet og arbejdskraftbehovet.

Regionen vil løbende gennemføre analyser af udviklingen på arbejdsmarkedet. Det omfatter både faste månedsvise eller kvartalsvise analyser samt mere uddybende analyser af særlige områder eller problemstillinger.

Sidstnævnte indebærer bl.a. en analyse af de udsatte gruppers situation ved en eventuel konjunkturændring samt udvikling af metoder til at vurdere balancen på arbejdsmarkedet på lidt længere sigt (herunder forventet mangel på arbejdskraft).

Regionen vil fortsat have opmærksomhed på handicappede i relation til at forøge arbejdsudbuddet. Målene for handicapindsatsen er beskrevet i et særskilt afsnit i regionens analyserapport, hvorfor der henvises til denne for nærmere beskrivelse. Derudover vil regionen løbende følge op på, om Specialfunktionen for job og handicap aktivt understøtter jobcentrene i Østdanmark i handicapindsatsen.

Endelig vil regionen løbende drøfte jobcentrenes virksomhedsstrategi, hvor hovedvægten vil ligge på, om jobcentrene fokuserer indsatsen mod områder, hvor markedet ikke fungerer – dvs. der hvor virksomhederne og arbejdskraften ikke af sig selv finder hinanden. Det er her, jobcentrene skal gøre en aktiv indsats. De skal sikre forventningsafstemning i virksomhederne ift. arbejdskraftens kvalifikationer, medvirke til at også de svagere ledige kommer ud i virksomhederne samt medvirke til, at virksomhederne synliggør ledige job i Jobnet.

4. Kontraktforhold

Kontrakten træder i kraft den 1. januar 2009 og løber indtil 31. december 2009.

Kontrakten er en gensidig aftale mellem beskæftigelsesministeren/direktøren for Arbejdsmarkedsstyrelsen, Det regionale Beskæftigelsesråd samt regionsdirektøren, om de væsentligste beskæftigelsespolitiske mål og prioriteringer for beskæftigelsesindsatsen i regionen i 2009.

Med kontrakten forpligter Det regionale Beskæftigelsesråd og regionsdirektøren sig til at fokusere indsatsen på de opstillede mål og prioriteringer, herunder følge op på om den konkrete indsats sikrer de nødvendige resultater ift. de opstillede mål og prioriteringer.

Med kontrakten godkender Beskæftigelsesministeren/Arbejdsmarkedsstyrelsen de opstillede mål og prioriteringer.

Det ansvar, som en kontraktpart påtager sig ved underskrivelsen af kontrakten, dækker alene det område, som kontraktparten er ansvarlig for efter gældende lovgivning.

Det indebærer, at de kompetenceforhold, rettigheder og forpligtelser, der i Styringsloven er fastlagt for ministeren, Arbejdsmarkedsstyrelsen, Det regionale Beskæftigelsesråd og regionsdirektøren, er gældende.

Gældende lovgivning og hjemmelskrav, budget- og bevillingsregler, administrativt fastsatte regler og retningslinjer, overenskomster mv. skal følges, med mindre der på sædvanlig måde er skaffet hjemmel til fravigelse.

De mål og resultatkrav, der er fastsat i denne kontrakt, kan genforhandles, hvis forudsætningerne enten fra regionalt eller centralt hold ændres væsentligt.

Ministeren kan af egen drift ud fra en vurdering af behovet for en justering af beskæftigelsesindsatsen eller som følge af nye forpligtigelser vedr. indsatsen tage initiativ til ændring af kontrakten.

Formanden for Det regionale Beskæftigelsesråd



For Det regionale Beskæftigelsesråd (RBR) betyder underskrift på kontrakten, at de opstillede beskæftigelsespolitiske mål og resultatkrav udtrykker rådets beskæftigelsespolitiske mål og prioriteringer.

Regionsdirektøren



For Regionsdirektøren betyder underskrift på kontrakten en forpligtelse til at fokusere beskæftigelsesregionens ressourcer, organisation og aktiviteter på kontraktopfyldelsen.

Direktøren for Arbejdsmarkedsstyrelsen



For ministeren/Arbejdsmarkedsstyrelsen betyder underskrift på kontrakten en godkendelse af beskæftigelsesregionens mål og resultatkrav. Godkendelsen betyder, at der stilles krav til regionens resultatniveau samtidig med, at underskriften forpligter til genforhandling og justering af målene, hvis forudsætningerne ændres afgørende.