



Beskæftigelsesrådet
Beskæftigelsesregion
Hovedstaden & Sjælland

Kontrakt 2010

Beskæftigelsesregionen Hovedstaden & Sjælland

Marts 2009

Indholdsfortegnelse

Forord	3
1. Indledning	4
2. Hovedudfordringen - ministermålene	5
2.1 Mål 1 – Jobcentrene skal sikre, at antallet af ledige med mere end tre måneders ledighed (arbejdskraftreserven) begrænses mest muligt.....	6
2.1.1 Analyse	6
2.1.2 Regionens initiativer ift. arbejdskraftreserven.....	10
2.2 Mål 2 – Jobcentrene skal sikre, at antallet af sygedagpengeforløb over 26 uger bliver nedbragt ift. året før	11
2.2.1 Analyse	11
2.2.2 Regionens initiativer ift. nedbringelse af det langvarige sygefravær.....	16
2.3 Mål 3 – Jobcentrene skal sikre, at antallet af unge kontanthjælps-, starthjælps-, introduktionsydelses- og dagpengemodtagere under 30 år begrænses mest muligt.....	18
2.3.1 Analyse	18
2.3.2 Regionens initiativer ift. ungeledigheden	21
3. Kontraktforhold	23

Forord

Denne kontrakt indeholder de beskæftigelsespolitiske hovedudfordringer og målsætninger for indsatsen i Østdanmark i 2010. Målene skal ses i lyset af de ændrede konjunkturer med faldende beskæftigelse og stigende ledighed. På kort sigt skal jobcentrene således medvirke til at afhjælpe følgevirkningerne af konjunkturomslaget ved at fastholde den aktive linje, der har kendetegnet indsatsen i de senere år.

På lidt længere sigt skal indsatsen medvirke til at øge arbejdsudbuddet, og dermed modvirke følgerne for arbejdsmarkedet af den demografiske udvikling.

På baggrund heraf fastholder ministeren de fokusområder, der er udmeldt for 2009. Dog er målene – som følge af konjunkturomsvinget – omformuleret til følgende:

1. Jobcentrene skal sikre, at antallet af ledige med mere end tre måneders sammenhængende ledighed (arbejdskraftreserven) begrænses mest muligt.
2. Jobcentrene skal sikre, at antallet af sygedagpengeforløb over 26 uger bliver nedbragt ift. året før.
3. Jobcentrene skal sikre, at antallet af unge kontanthjælps-, starthjælps-, introduktionsydelses- og dagpengemodtagere under 30 år begrænses mest muligt.¹

Det Regionale Beskæftigelsesråd/Beskæftigelsesregionen vil i den løbende dialog med jobcentrene understøtte dem i at holde fokus på de tre mål. Det sker dels ved opfølgning på resultaterne af indsatsen, udbredelse af best practise samt formidling af viden om udviklingen på arbejdsmarkedet.

Regionen har fastlagt niveaumål for indsatsen for 2010 ift. ministerens tre mål, som er en regional målsætning, der ikke skal opfyldes af det enkelte jobcenter. Som følge af den ændrede arbejdsmarkedssituation har regionen opjusteret to af de mål for 2010, der var opstillet i kontrakten for 2009².

Samtidig skal det bemærkes, at regionen finder det endog meget vanskeligt at sætte kvantitative mål på de enkelte områder i den nuværende konjunktursituation.

De beskrevne udfordringer og målsætninger tager – udover ministerens mål - udgangspunkt i regionens *Analyserapport "Beskæftigelsesindsatsen i Østdanmark i 2010 - sigtelinjer og målsætninger"*, januar 2009.

¹ Kontanthjælps-, starthjælps og introduktionsydelsesmodtagere vil i det følgende blive betegnet øvrige ydelsesmodtagere.

² Regionen tog allerede forbehold for dette i kontrakten for 2009.

1. Indledning

De senere års positive udvikling på arbejdsmarkedet i Østdanmark er nu vendt. Ledigheden er godt nok faldet med 3,3 pct. fra december 2007 til december 2008, men det gælder ikke længere alle alders- og faggrupper. Samtidig er ledigheden steget måned for måned i de seneste fire måneder. I december 2008 er der 26.525 ledige i Østdanmark, svt. en ledighedsprocent på 2,1.

Fra december 2007 til december 2008 er ledigheden for kvinder faldet for alle aldersgrupper, mens den er steget for alle aldersgrupper for mænd – bortset fra de over 60-årige. Ledigheden for dagpengemodtagere er stort set uændret, mens den er faldet med 11,6 pct. for kontant- og starthjælpsmodtagere. Endelig er ledigheden faldet for de fleste a-kasser, dog ikke for byggefagene (+154,4 pct.), metalarbejdere (+42,9 pct.), 3F (+18,4 pct.) og øvrige (+10,4). Byggefagene har dermed ikke længere den laveste ledighed – tværtimod har de den næsthøjeste på 4,7 pct., mens 3F har den højeste på 5,7 pct.

Ledigheden er steget med knap 20 pct. fra oktober til december 2008, mens den faldt med knap 9 pct. i samme periode året før. Den økonomiske afmatning i både ind- og udland afspejler sig således i markant stigende ledighed.

Regionen forventer, at ledigheden vil stige markant i 2009 og mere afdæmpet i 2010 og 2011. Ved udgangen af 2009 forventes ledigheden at ligge på knap 42.000 mod godt 26.500 i december 2008, svt. en stigning på 58 pct. Stigningen fortsætter i 2010 og 2011 – dog i lavere takt end 2009. Desuden forventes faldene beskæftigelse og svagt faldende arbejdsstyrke i de kommende år, jf. tabel 1.

Tabel 1. Arbejdsstyrke, beskæftigelse og ledighedsniveau i Østdanmark, 2005 - 2011

	Ultimo 2005	Ultimo 2006	Ultimo 2007	Ultimo 2008	Ultimo 2009	Ultimo 2010	Ultimo 2011
<i>Antal personer</i>							
Arbejdsstyrke	1.303.500	1.319.900	1.328.700	1.314.100	1.307.600	1.299.200	1.295.200
Beskæftigede	1.248.900	1.276.300	1.297.900	1.289.800	1.265.800	1.247.600	1.239.500
Ledighedsprocent	4,2%	3,3%	2,3%	1,8%	3,2%	4,0%	4,3%
Ledige	54.600	43.600	30.800	24.300	41.800	51.600	55.700
<i>Årlig ændring i antal personer</i>							
Arbejdsstyrke		16.400	8.800	-14.600	-6.500	-8.400	-4.000
Beskæftigede		27.400	21.600	-8.100	-24.000	-18.200	-8.100
Ledige		-11.000	-12.800	-6.500	17.500	9.800	4.100
<i>Årlig ændring i procent</i>							
Arbejdsstyrke		1,3	0,7	-1,1	-0,5	-0,6	-0,3
Beskæftigede		2,2	1,7	-0,6	-1,9	-1,4	-0,6
Ledige		-20,1	-29,4	-21,1	72,0	23,4	7,9

Anm. Ultimo 2008 er en prognose baseret på RAS-tal, mens teksten angiver faktiske tal for december 2008. Det er baggrunden for forskellen mellem tabel og tekst.

Kilde: Danmarks Statistik (RAS) og (Arbejdstidsregnskabet), DØR, Finansministeriet samt egen prognose.

Udviklingen på arbejdsmarkedet udgør rammen for fastlæggelse af niveaumål i kontrakten. Der henvises derfor til kontraktbilaget "Nøgletal for udviklingen på arbejdsmarkedet i Hovedstaden og Sjælland" (februar 2009), som beskriver udviklingen på arbejdsmarkedet mere uddybende.

2. Hovedudfordringen - ministermålene

Den ændrede arbejdsmarkedssituation gør, at hovedudfordringen for beskæftigelsesindsatsen på kort sigt er at afhjælpe følgevirkningerne af konjunkturomslaget. Det skal bl.a. ske ved at fastholde den aktive linje, der har kendetegnet indsatsen i de senere år, og dermed modvirke fastholdelse i ledighed.

På lidt længere sigt skal indsatsen fortsat medvirke til at øge arbejdsudbuddet, og dermed modvirke følgerne for arbejdsmarkedet af den demografiske udvikling. Der vil ske en stor tilbage-
trækning fra arbejdsmarkedet i de kommende år, som ikke umiddelbart modsvares af en tilgang fra de yngre årgange.

Endelig skal indsatsen målrettes områder med gode beskæftigelsesmuligheder. På trods af konjunkturomslaget er der nemlig fortsat mangel på arbejdskraft inden for særlige områder, f.eks. social- og sundhedsområdet, undervisning samt detailhandel.

For at medvirke til dette har ministeren udmeldt tre mål for beskæftigelsesindsatsen i 2010:

1. Jobcentrene skal sikre, at antallet af ledige med mere end tre måneders sammenhængende ledighed (arbejdskraftreserven) begrænses mest muligt.
2. Jobcentrene skal sikre, at antallet af sygedagpengeforløb over 26 uger bliver nedbragt ift. året før.
3. Jobcentrene skal sikre, at antallet af unge kontanthjælps-, starthjælps-, introduktionsydelses- og dagpengemodtagere under 30 år begrænses mest muligt.

Indsatsen for at opfylde ministerens mål skal fokusere på følgende:

- Nyledige og sygemeldte skal hurtigt tilbage i job – dvs. ”Hurtigt i gang” indsatsen skal videreføres på begge områder
- De udsatte grupper³:
 - Nydanskere fra ikke-vestlige lande
 - Ikke-faglærte, især unge mænd
 - Kontant- og starthjælpsmodtagerne, især unge kvinder
 - Visse grupper af akademikere, især humanister og dimittender
- Medvirke til at flere unge får en erhvervskompetencegivende uddannelse

På baggrund af dette har Det Regionale Beskæftigelsesråd/Beskæftigelsesregionen fastlagt niveaumål for ministerens tre mål, udpeget særlige regionale fokusområder inden for de tre mål samt planlagt konkrete initiativer, der kan understøtte jobcentrenes indsats.

³ Jf. regionens *Analyserapport ”Beskæftigelsesindsatsen i Østdanmark i 2010 - sigtelinjer og målsætninger”*, januar 2009.

2.1. Mål 1 – Jobcentrene skal sikre, at antallet af ledige med mere end tre måneders ledighed (arbejdskraftreserven) begrænses mest muligt

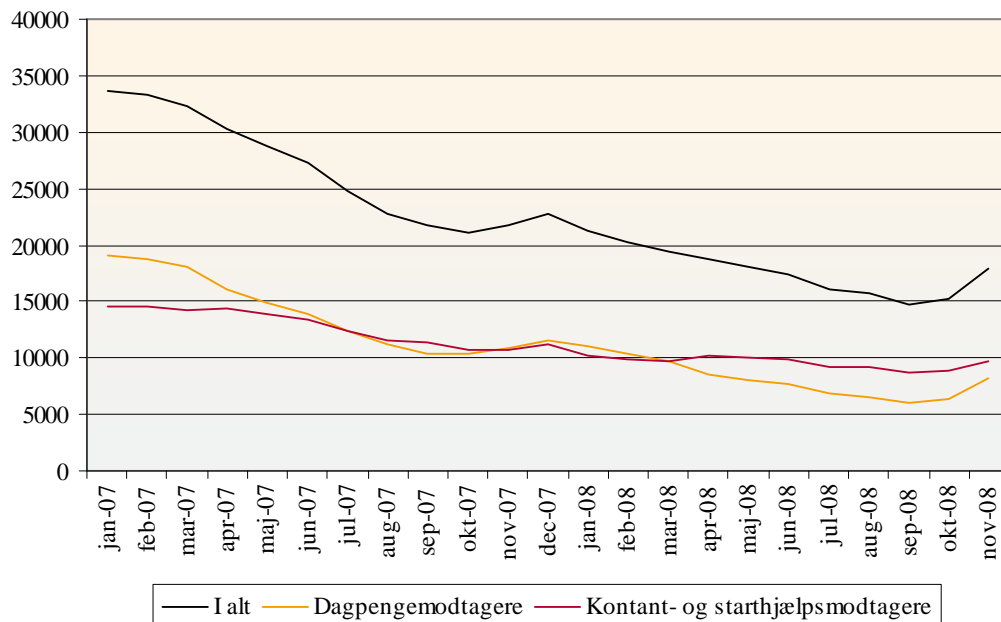
2.1.1 Analyse

Arbejdskraftreserven er reduceret med knap 15.840 fuldtidsledige (svt. et fald på 47 pct.) fra januar 2007 til november 2008. Faldet har været større blandt dagpengemodtagere (-57,2 pct.) end blandt kontant- og starthjælpsmodtagere (-33,6 pct.). I november 2008 er der 17.837 fuldtidsledige i arbejdskraftreserven, hvoraf 8.172 er dagpengemodtagere, mens 9.665 er kontant- og starthjælpsmodtagere. Kontant- og starthjælpsmodtagerne udgør dermed en større andel af arbejdskraftreserven end tidligere – 54 pct. i november 2008 mod 43 pct. i januar 2007.

Ser man på udviklingen i henholdsvis 2007 og 2008 har faldet været dobbelt så stort i 2007 (-32,3 pct.) som i 2008 (-15,8 pct.).

Inden for den seneste måned har der været en stigning på hele 16,7 pct. mod en stigning på kun 5,1 pct. i samme periode året før. Stigningen har været størst blandt dagpengemodtagere, hvor stigningen er på hele 28 pct. Konjunkturændringen synes dermed at have ramt arbejdskraftreserven – især blandt dagpengemodtagere.

Figur 1. Udviklingen i arbejdskraftreserven i Østdanmark opgjort på forsørgelsesydelse, januar 2007 – november 2008



Kilde: Jobindsats.dk.

Kontant- og starthjælpsmodtagere

Det mindre fald blandt kontant- og starthjælpsmodtagere viser, at gruppen er mindre konjunkturfølsom end dagpengemodtagere. Fremadrettet forventes kontant- og starthjælpsmodtagere i arbejdskraftreserven dog også at blive påvirket af de ændrede konjunkturer. Dels vil jobmulig-

hederne blive lidt dårligere for personer uden uddannelse, dels vil nogle kontanthjælpsmodtagere risikere at miste deres job i den kommende tid.

Regionen forventer på den baggrund en stigning i arbejdskraftreserven for kontant- og start-hjælpsmodtagere på 25 pct. i 2009 og 14 pct. i 2010⁴.

Nydanskere fra ikke-vestlige lande

Nydanskere fra ikke-vestlige lande har en særlig problemstilling ift. arbejdskraftreserven, jf. nedenstående tabel 2. De udgør således 29,6 pct. af den samlede arbejdskraftreserve i Østdanmark i november 2008, mens de udgør henholdsvis 23,2 pct. af de ledighedsberørte og 8,4 pct. af befolkningen. Nydanskere fra ikke-vestlige lande er dermed oftere ledige end personer med dansk oprindelse, og samtidig er de ledige i længere tid.

Tabel 2. Arbejdskraftreserven i Østdanmark opgjort på etnicitet sammenstillet med andel ledighedsberørte og andel af befolkningen

	Antal i arbejdskraftreserven, nov. 2008	Andel i arbejdskraftreserven, nov. 2008	Andel af bruttoledige, nov. 2008	Andel af den 16-66-årige befolkning, 2007
Personer med dansk oprindelse	11.861	66,5%	72,7%	87,7%
Nydanskere fra vestlige lande	688	3,9%	4,1%	3,9%
Nydanskere fra ikke-vestlige lande	5.288	29,6%	23,2%	8,4%
I alt	17.837	100%	100%	100%

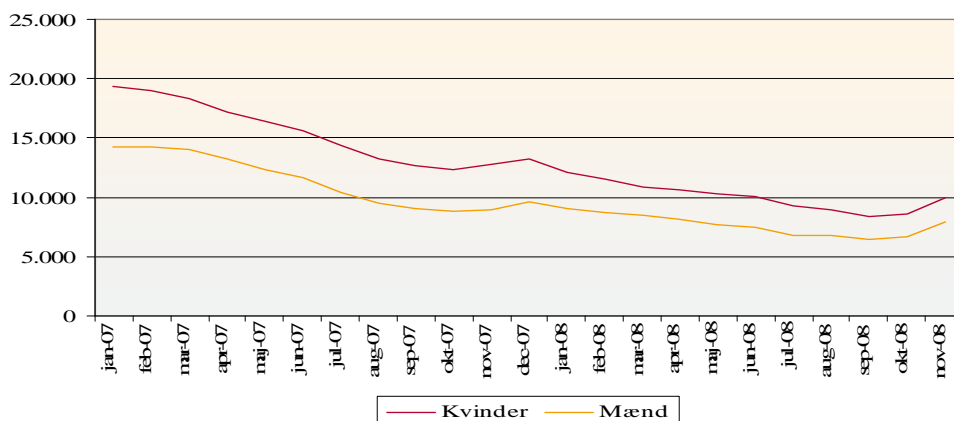
Kilde: Jobindsats.dk

Der er især mange i kontant- og starthjælpsgruppen, hvor nydanskere fra ikke-vestlige lande udgør godt 32 pct. af den samlede arbejdskraftreserve.

Flere kvinder end mænd

Derudover er der flere kvinder end mænd i arbejdskraftreserven, men kvinders andel er faldet fra 57,6 pct. i januar 2007 til 55,5 pct. i november 2008.

Figur 2. Udviklingen i arbejdskraftreserven i Østdanmark opgjort på køn, jan. 07 – nov. 08



Kilde: Jobindsats.dk.

⁴ Forventningerne til den fremtidige arbejdskraftreserve blandt dagpengemodtagere beskrives i nedenstående afsnit under a-kasser.

Det er især i kontant- og starthjælpsgruppen, at kvinderne er overrepræsenteret. Her udgør de næsten 60 pct., og det er især yngre kvinder i alderen 16 - 29 år.

Dagpengemodtagere – store forskelle mellem a-kasserne

Ift. a-kasserne er der især mange ledige i arbejdskraftreserven blandt medlemmer af 3F's, HK's, Kristeliges, Magistrenes, FOA's og Akademikernes a-kasser, som tilsammen udgør 65 pct. af arbejdskraftreserven. For HK og FOA gælder det især kvinder, mens det for 3F især gælder for mænd. De tre andre a-kasser har en mere ligelig kønsfordeling.

Fremadrettet vil de enkelte a-kasser blive påvirket forskelligt af de ændrede konjunkturer. Nogle a-kasser er mere konjunkturafhængige end andre, og arbejdskraftreserven vil derfor også blive påvirket forskelligt. 3F, bygge- og anlæg samt Kristelige er således mere konjunkturafhængige end f.eks. FOA og Danske Sundhedsorganisationer.

For de meget konjunkturfølsomme a-kasser vurderer Beskæftigelsesregionen, at ledighedsstigningen vil slå fuldt igennem på arbejdskraftreserven. For de mindre konjunkturfølsomme a-kasser vil ledighedsstigningen slå delvist igennem, mens arbejdskraftreserven i a-kasser med offentligt ansatte ikke bliver berørt. A-kassernes konjunkturfølsomhed er angivet i nedenstående boks 1.

Boks 1. Oversigt over a-kassernes konjunkturfølsomhed

Ikke konjunkturfølsomme (Ledighedsstigningen slår ikke igennem)	Lidt konjunkturfølsomme (Ledighedsstigningen slår delvist igennem)	Meget konjunkturfølsomme (Ledighedsstigningen slår fuldt igennem)
STA BUPL Danmarks Lærere Danske Sundhedsorg. FOA Socialpædagogerne	Akademikerne Journalistik, komm. & sprog Business Danmark CA Danske Lønmodtagere El-Faget Frie Funktionærer FTF Funktionærer & Servicefag HK Ingeniører IT-faget & Merkonomerne Magistrenes Teknikerne	ASE Byggefagene DANA 3F Kristelig Ledernes Metalarbejdernes Nærings- og nydelsesmiddel Træ-Industri-Byg

Samlet forventes en stigning i arbejdskraftreserven for dagpengemodtagere på 48 pct. i 2009 og 30 pct. i 2010.

Geografiske forskelle

Endelig er der visse geografiske forskelle i udviklingen i arbejdskraftreserven i Østdanmark, og dermed forskel på de enkelte jobcentres udfordringer ift. arbejdskraftreserven.

Arbejdskraftreserven inden for mangelområder

En del ledige i arbejdskraftreserven er jobsøgende indenfor områder med mangel på arbejdskraft⁵. Det gælder især følgende områder: Pædagogmedhjælpere, rengøringsassistenter, køkkenmedhjælpere, lagerarbejdere, butiksmedhjælpere, kontorassistenter og butiksassistenter. Samlet er 41,6 pct. af det samlede antal jobmål inden for mangelområder angivet af personer i arbejdskraftreserven⁶.

Det er afgørende, at indsatsen for disse personer retter sig mod job inden for de angivne områder.

Regionale fokusområder

Indsatsen for at begrænse arbejdskraftreserven skal især fokusere på følgende:

- Nyledige skal hurtigt tilbage i job – dvs. indsats efter ”Hurtigt i gang” strategien, herunder inddragelse af andre aktører
- Medvirke til synliggørelse af ledige job
- Paradoksproblemer, dvs. områder med mangel på arbejdskraft og samtidig mange ledige
- Medvirke til at synliggøre arbejdskraften for virksomhederne
- De særligt udsatte målgrupper, dvs.:
 - kontant- og starthjælpsmodtagerne generelt, unge kvindelige kontant- og starthjælpsmodtagere i særdeleshed
 - nydanskere fra ikke-vestlige lande
 - medlemmer fra a-kasser med mange i arbejdskraftreserven
- At iværksætte målrettet kompetencegivende opkvalificering af ikke-faglærte inden for områder med mangel på arbejdskraft, herunder inddragelse af virksomhederne og øget samarbejde med uddannelsesinstitutionerne om bl.a. voksenlærlingeordningen

Resultatmål

På baggrund af ¹⁾den hidtidige udvikling i arbejdskraftreserven med et fald på 32 pct. i 2007, 16 pct. i 2008 og tendenser til stigning i slutningen af 2008, ²⁾en forventet arbejdskraftreserve i december 2009 på 25.475 samt ³⁾en forventning om en markant stigende ledighed i 2009 og fortsat stigende ledighed i 2010 opstilles følgende mål for arbejdskraftreserven:

- Antallet af personer i arbejdskraftreserven begrænses til 31.100 personer i december 2010, svt. en stigning på max. 22 pct. fra december 2009 til december 2010.

Regionen har dermed – som konsekvens af konjunkturudviklingen – opjusteret det mål for 2010, der var fastsat i kontrakten for 2009. Der er tale om en opjustering på ca. 17.000 personer.

⁵ De ledige skal angive mindst et jobmål inden for områder med gode eller rigtigt gode beskæftigelsesmuligheder, jf. Arbejdsmarkedsstyrelsens minimumskrav til den lediges CV og CV-samtalen af juni 2007.

⁶ Den samme person kan dog tælle med mere end 1 gang, hvis personen har angivet mere end et jobønske. De 41,6 pct. angiver således ikke andelen af personer, men andelen af jobmål inden for mangelområder.

2.1.2 Regionens initiativer ift. arbejdskraftreserven

Regionens initiativer ift. arbejdskraftreserven ligger i forlængelse af de senere års initiativer, og omdrejningspunktet er fortsat regionens løbende dialog med og opfølgning på jobcentrenes indsats. Det indebærer bl.a. følgende⁷:

- Udarbejdelse af en række opfølgingsmaterialer, der indeholder opfølgning på arbejdskraftreserven, f.eks.:
 - Månedlig opfølgning via resultatoversigten
 - Kvartalsvis nøgletalsrapport over det enkelte jobcenters resultater sammenlignet med resultaterne i sammenlignelige jobcentre
 - Kvartalsvis statusnotat indeholdende beskæftigelsesregionens vurdering af jobcentrets resultater
 - Kvartalsvis statusnotat om resultaterne af indsatsen i hele regionen
 - Kvartalsvise opfølgingsnotater om resultaterne for arbejdskraftreserven, herunder udpegnings af særlige målgrupper i arbejdskraftreserven
- Afholdelse af en række møder, seminarer mv.:
 - Individuelle dialogmøder med jobcentrene 4 gange om året
 - Særlige temamøder med grupper af jobcentre, hvor mere generelle problemstillinger drøftes
 - Løbende møder med a-kasser med mange personer i arbejdskraftreserven
- Vidensformidling:
 - Formidling af best practise samt inspirationscases
 - Løbende formidling af resultater fra særlige projekter ift. arbejdskraftreserven
 - Formidling af erfaringer og resultater fra arbejdet med ”Hurtigt i gang” strategien
 - Løbende formidling af viden om områder med gode beskæftigelsesmuligheder pba. prognoser om udviklingen på arbejdsmarkedet, vidensgrundlaget i arbejdsmarkedsbalancen og øvrige mere dybdegående analyser af særlige områder.
- Andet:
 - Løbende fokus på indsatsen efter ”Hurtigt i gang” strategien og inddragelse af andre aktører i indsatsen
 - Løbende opfordring til at medvirke til målrettet, kompetencegivende opkvalificering af ledige uden erhvervskompetencegivende uddannelse
 - Understøtte jobcentre i evt. udarbejdelse af handlingsplan på området
 - Fortsat videreudvikling af initiativer i forlængelse af udvalget for øget fokus på ministermålene

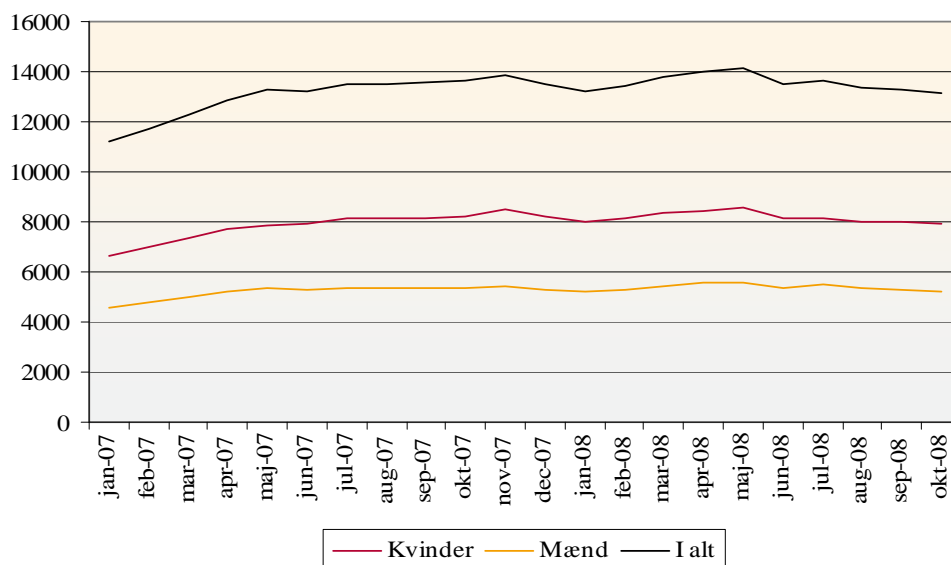
⁷ Oplistingen er ikke udtømmende, men vil løbende blive videreudviklet som følge af ændringer på arbejdsmarkedet eller nye politiske initiativer.

2.2. Mål 2 – Jobcentrene skal sikre, at antallet af sygedagpengeforløb over 26 uger bliver nedbragt ift. året før

2.2.1 Analyse

Antallet af sygedagpengeforløb over 26 uger er steget med 17,5 pct. fra januar 2007 til oktober 2008, jf. figur 3⁸. I oktober 2008 er der i alt 13.176 sygedagpengeforløb over 26 uger i Østdanmark.

Figur 3. Udviklingen i antal sygedagpengeforløb over 26 uger i Østdanmark opgjort på køn, jan. 2007 – okt. 2008



Kilde: Jobindsats.dk.

Kvinder udgør 60 pct. af de langvarige sygedagpengeforløb, og de er dermed syge i længere tid end mænd⁹.

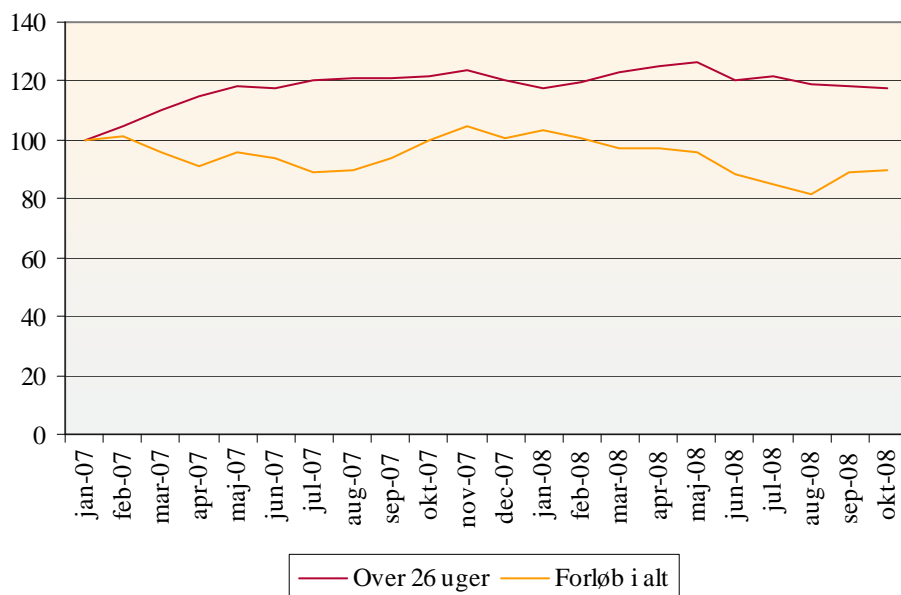
Flere langvarige forløb

Antallet af forløb over 26 uger er steget mere end det generelle sygefravær, og det er således især varigheden af forløbene, der er steget. De langvarige forløbs andel af det samlede antal sygedagpengeforløb er da også steget fra 29 pct. i januar 2007 til 38 pct. i oktober 2008.

⁸ Oktober er valgt, da der ofte er en del efterregistreringer på sygedagpengeområdet, hvorfor tallene for november pt. er for usikre.

⁹ Kvinder udgør 57 pct. af det samlede antal sygedagpengeforløb.

Figur 4. Udviklingen i samtlige sygedagpengeforløb og sygedagpengeforløb over 26 uger, jan. 2007 – okt. 2008 (indekseret, jan. 07 = 100)



Kilde: Jobindsats.dk.

Anm. En del af udviklingen i forløb i alt fra juli 2008 skyldes udvidet arbejdsgiverperiode. Dette skønnes for perioden herefter at bære ca. 1/2 af ændringen ift. samme måned året før.

Flere sygemeldte blandt nydanskere fra ikke-vestlige lande

Også på sygedagpengeområdet er nydanskere fra ikke-vestlige lande overrepræsenteret, jf. tabel 3. Nydanskere fra ikke-vestlige lande tegner sig således for ca. 14 pct. af de langvarige sygedagpengeforløb i Østdanmark, mens de kun udgør 8,4 pct. af befolkningen. Samtidig udgør de en større andel af de langvarige forløb end af det samlede antal forløb, og de er dermed syge i længere tid end personer af dansk oprindelse.

Tabel 3. Sygedagpengeforløb over 26 uger i Østdanmark opgjort på etnicitet, okt. 2008

	Antal sygedagpengeforløb over 26 uger, oktober 2008	Andel sygedagpengeforløb over 26 uger, oktober 2008	Andel af det samlede antal sygedagpengeforløb, oktober 2008	Andel af den 16-66-årige befolkning, 2007
Personer med dansk oprindelse	10.838	82,3%	84,3%	87,7%
Nydanskere fra vestlige lande	489	3,7%	3,7%	3,9%
Nydanskere fra ikke-vestlige lande	1.849	14,0%	12,0%	8,4%
I alt	13.176	100%	100%	100%

Kilde: Jobindsats.dk.

Endelig har nydanskere fra ikke-vestlige lande haft en større stigning i langvarige forløb (+27 pct.) end personer med dansk oprindelse (+ 16 pct.).

Unge har det laveste sygefravær

Unge i aldersgruppen 16 – 29 år har det laveste langvarige sygefravær, jf. tabel 4, mens de 30-49-årige har det højeste. De 30-49-åriges andel er også højere end gruppens andel af befolkningen.

Tabel 4. Sygedagpengeforløb over 26 uger i Østdanmark opgjort på alder, okt. 2008

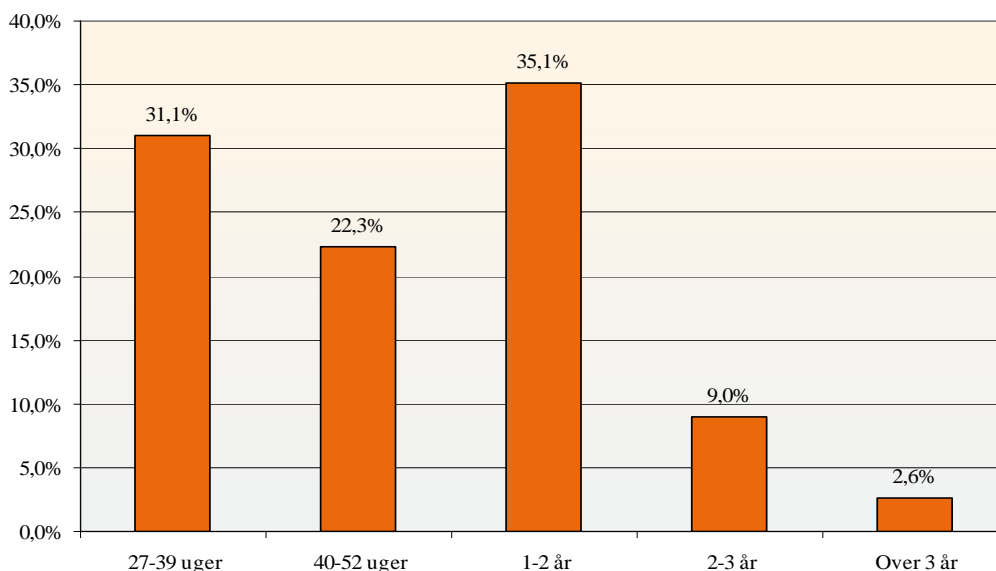
	Antal sygedagpengeforløb over 26 uger, oktober 2008	Andel sygedagpengeforløb over 26 uger, oktober 2008	Andel af den 16-66-årige befolkning, 2007
16-29 år	696	5,4%	23,7%
30-49 år	6.723	52,5%	44,0%
50-59 år	4.482	35,0%	19,3%
Over 60 år	912	7,1%	12,9%
I alt	12.813	100%	100%

Kilde: Jobindsats.dk.

Anm. Af diskretionshensyn er antal under 5 markeret med en * i Jobindsats.dk. Det er baggrunden for, at aldersfordelingen ikke summer helt op til 13.176.

53 pct. af alle sygedagpengeforløb over 26 uger har en varighed mellem 26 og 52 uger, mens 47 pct. varer mere end 52 uger, jf. figur 5.

Figur 5. Sygedagpengeforløb over 26 uger i Østdanmark fordelt på varighed, okt. 2008

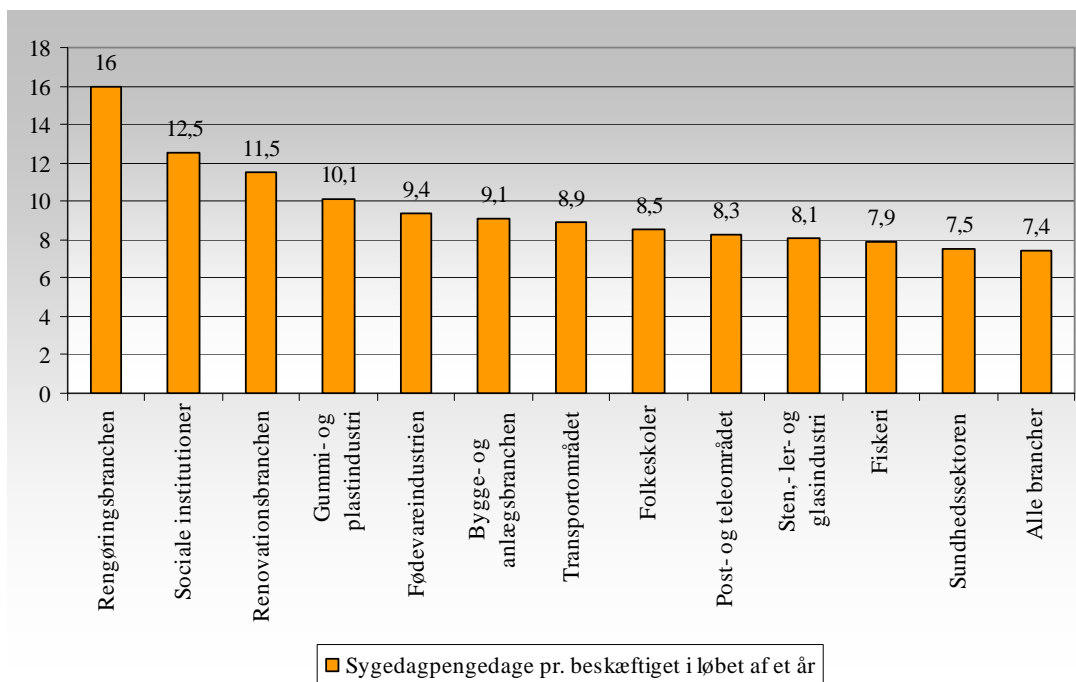


Kilde: Jobindsats.dk.

Store forskelle mellem brancher

Nogle brancher er hårdere ramt af sygefravær end andre, jf. figur 6. Samtidig har disse brancher relativt mange berørte på sygedagpenge.

Figur 6. Antal sygedagpengedage pr. beskæftiget i løbet af et år opgjort på udvalgte brancher



Kilde: Sygedagpengefraværet i Østdanmark, november 2007.

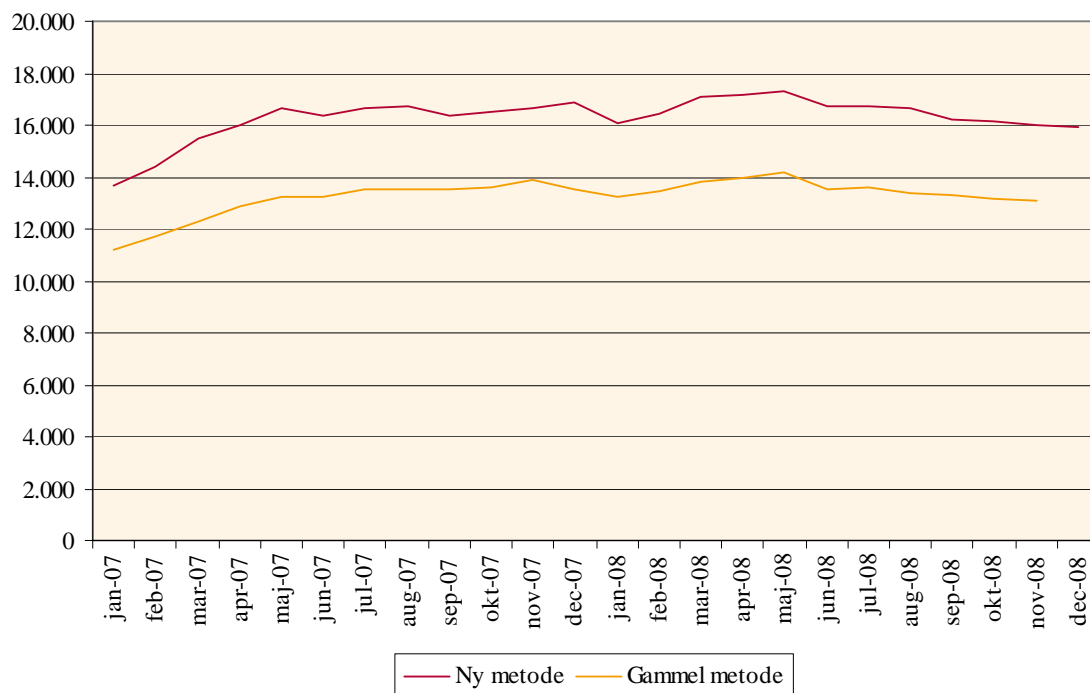
Endelig er der forskel på sygefraværet i de enkelte a-kasser samt de enkelte geografiske områder i regionen. Dertil kommer, at ikke-faglærte, kommunalt ansatte, nybeskæftigede og langtidsledige har højere sygefravær end andre grupper, jf. beskæftigelsesregionernes analysesammen-skrivning ”Viden om sygefravær”, november 2008.

Ny opgørelsesmetode

Medio marts 2009 er metoden for opgørelse af sygedagpengeforløb over 26 uger ændret, hvilket medfører, at antallet af forløb i november 2008 stiger fra ca. 13.000 til knap 16.00 forløb.

Udviklingsmønstret er dog identisk for ny og gammel opgørelsesmetode, jf. figur 7. Målet for 2010 er fastlagt efter den nye metode.

Figur 7. Udviklingen i sygedagpengeforløb over 26 uger efter ny og gammel opgørelsesmetode, januar 2007 – december 08



Kilde: Jobindsats.dk.

Regionale fokusområder

Indsatsen for at nedbringe sygedagpengefraværet skal især fokusere på:

- En tidlig og intensiv indsats over for grupper med særlig risiko for langvarigt sygefravær
- En tidlig og intensiv indsats for sygedagpengemodtagere, der er beskæftiget inden for brancher med højt sygefravær
- Historik og kontinuitet i opfølgningen over for personer med højt tilbagefald til sygedagpenge
- Styrket indsats for at øge antallet af delvise raskmeldinger for herigennem af fremme en tidligere tilbagevenden til arbejde
- Aftaler med virksomheder med meget sygedagpengefravær om en fælles indsats for fastholdelse og hurtig tilbagevenden til arbejdspladsen
- Fokus på koordinering af sygedagpengeindsatsen med lægefaglig ekspertise, arbejdsgivere og a-kasser for at modvirke tilbagefald
- Skabe dialog på tværs af de forskellige aktører om holdninger til sygefravær
- Fortsat implementering af den nye lovgivning på området

Resultatmål

På baggrund af ¹⁾den hidtidige udvikling i antal sygedagpengeforløb over 26 uger med stort set konstant stigning i perioden januar 2007 til december 2008 (tendenser til fald sidst i perioden), ²⁾regionens målsætning om et fald på 12,3 pct. i 2009 og ³⁾den øgede fokus på området (herunder implementering af regeringens handlingsplan) opstilles følgende mål for 2010:

- Antallet af sygedagpengeforløb over 26 uger skal nedbringes med 6 pct. i 2010 – dvs. antal forløb i december 2010 skal maksimalt være på ca. 13.100.

Regionen justerer dermed det mål for 2010, der - i kontrakten for 2009 - er sat for sygedagpengeforløb over 26 uger. Ambitionsniveauet fastholdes dog, da der alene er tale om en teknisk justering.

2.2.2 Regionens initiativer ift. nedbringelse af det langvarige sygefravær

Regionens initiativer ift. nedbringelse af det langvarige sygefravær ligger i forlængelse af de senere års initiativer, og omdrejningspunktet er fortsat regionens løbende dialog med og opfølgning på jobcentrenes indsats. Det indebærer bl.a. følgende¹⁰:

- Udarbejdelse af en række opfølgingsmaterialer, der indeholder opfølgning på udviklingen i det langvarige sygefravær, f.eks.:
 - Kvartalsvis nøgletalsrapport over det enkelte jobcenters resultater sammenlignet med resultaterne i sammenlignelige jobcentre
 - Kvartalsvis statusnotat indeholdende beskæftigelsesregionens vurdering af jobcentrets resultater
 - Kvartalsvis statusnotat om resultaterne af indsatsen i hele regionen
 - Kvartalsvise opfølgingsnotater om resultaterne for det langvarige sygefravær, herunder udpegning af grupper med særligt højt sygefravær
 - Særlige analyser i jobcentre med særlige udfordringer for sygefraværsindsatsen
- Afholdelse af en række møder, seminarer mv.:
 - Individuelle dialogmøder med jobcentrene 4 gange om året
 - Særlige temamøder med grupper af jobcentre, hvor mere generelle problemstillinger drøftes
 - Løbende møder med a-kasser med mange sygedagpengemodtagere
 - Videreføre særlig fokusgruppe mellem beskæftigelsesregionen og 5 – 7 jobcentre
 - Videreudvikle modeller for samarbejde med virksomheder med højt sygefravær

¹⁰ Oplistingen er ikke udtømmende, men vil løbende blive videreudviklet som følge af ændringer på arbejdsmarkedet eller nye politiske initiativer.

- Vidensformidling:
 - Formidling af best practise samt inspirationscases
 - Løbende formidling af resultater fra særlige projekter på sygedagpengeområdet og evt. videreudvikle tankegangen bag ”Aktive – hurtigere tilbage”
 - Løbende ajourføring af særlig vidensopsamling på området

- Andet:
 - Fortsat fokus og opfølgning på regionens handlingsplan fra februar 2009
 - Understøtte jobcentre i etablering af særlige projekter på området
 - Understøtte jobcentre i evt. udarbejdelse af handlingsplan på området
 - Fortsat implementering af initiativer i regeringens handlingsplan
 - Fortsat videreudvikling af initiativer i forlængelse af udvalget for øget fokus på ministermålene

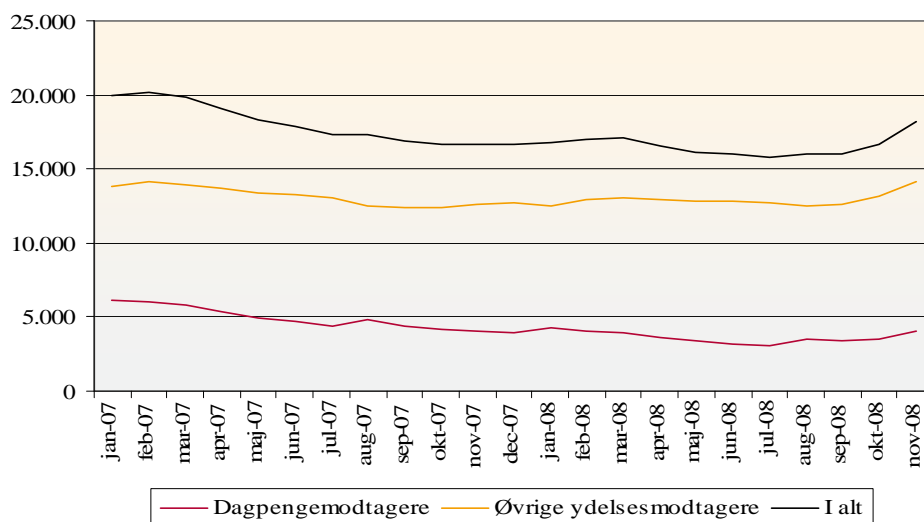
2.3 Mål 3 – Jobcentrene skal sikre, at antallet af unge kontanthjælps-, start-hjælps-, introduktionsydelses- og dagpengemodtagere under 30 år begrænses mest muligt

2.3.1 Analyse

Antallet af unge ydelsesmodtagere er faldet med 1.766 fuldtidsledige (-8,8 pct.) fra januar 2007 til november 2008. Faldet er kun sket blandt dagpengemodtagere (-34,5 pct.), mens antallet af øvrige ydelsesmodtagere er steget med 2,5 pct. I november 2008 er der i alt 18.198 unge ydelsesmodtagere, hvoraf dagpengemodtagerne udgør 4.015 fuldtidsledige, mens øvrige ydelsesmodtagere udgør 14.183 fuldtidsledige. Øvrige ydelsesmodtagere udgør således en stigende andel af det samlede antal unge ydelsesmodtagere.

Faldet skyldes alene udviklingen i 2007, hvor antallet af unge ydelsesmodtagere faldt med 16,4 pct., mens der i 2008 har været en stigning på 8,5 pct. Det skyldes dels et mindre fald blandt dagpengemodtagere, og især en stigning i øvrige ydelsesmodtagere i 2008.

Figur 8. Udviklingen i antal unge (18 – 29 år) ydelsesmodtagere i Østdanmark opgjort på forsørgelsesydelse, januar 2007 – november 2008

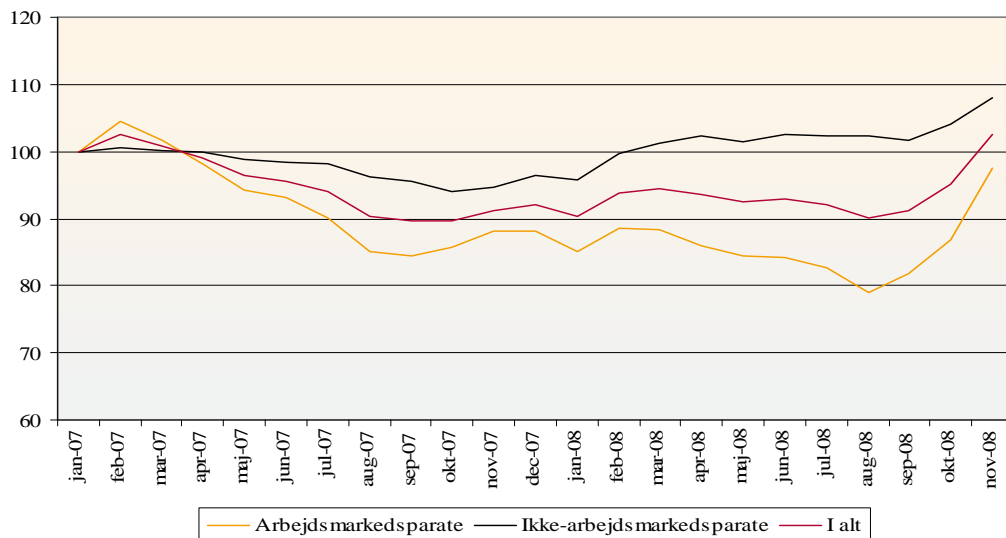


Kilde: Jobindsats.dk.

Arbejdsmarkedsparete har mere positiv udvikling end de ikke-arbejdsmarkedsparete

Blandt øvrige ydelsesmodtagere har de arbejdsmarkedsparete haft en mere positiv udvikling end de ikke-arbejdsmarkedsparete, jf. figur 9.

Figur 9. Udviklingen i antal unge (18 – 29 år) øvrige ydelsesmodtagere i Østdanmark opgjort på arbejdsmarkedsparathed, januar 2007 – november 2008 - (Indekseret jan. 07=100)



Anm. Vær opmærksom på, at y-aksen ikke starter ved 0.
Kilde: Jobindsats.dk.

De ikke-arbejdsmarkedsparete udgør samtidig en lidt større andel af det samlede antal unge ydelsesmodtagere i nov. 2008 (39 pct.) end i januar 2007 (37 pct.).

Forventninger til fremtiden

Den mere positive udvikling blandt de arbejdsmarkedsparete unge viser, at arbejdsmarkedssituationen for denne gruppe er mere konjunkturafhængig end de ikke-arbejdsmarkedsparete. Fremadrettet forventes antallet af arbejdsmarkedsparete unge derfor også at stige, mens antallet af ikke-arbejdsmarkedsparete forventes at være uændret.

Jobcentrenes fokus på og indsats over for gruppen gør, at ledighedsstigningen ikke forventes at slå fuldt igennem på ungemålet. En del forventes bl.a. at påbegynde ordinær uddannelse. Regionen forventer derfor at ledighedsstigningen forventes at slå igennem med 2/3 af den forventede stigning blandt unge arbejdsmarkedsparete.

Som følge af at ledigheden blandt unge forventes at stige mere end for øvrige grupper (84 pct. i 2009), forventes antallet af arbejdsmarkedsparete unge at stige med 56 pct. i 2009 og 27 pct. i 2010, hvilket svarer til 2/3 af den forventede ledighedsstigning.

Nydanske unge udgør en særlig stor gruppe

Blandt unge ydelsesmodtagere har nydanskere fra ikke-vestlige lande også en særlig problemstilling. De udgør således 22 pct. af de unge ydelsesmodtagere, mens de kun udgør godt 12 pct. af de unge i befolkningen.

Tabel 5. Unge ydelsesmodtagere i Østdanmark opgjort på etnicitet sammenstillet med andel af befolkningen

	Antal unge ydelsesmodtagere, november 2008	Andel unge ydelsesmodtagere, november 2008	Andel af den 16-29-årige befolkning, 2007
Personer med dansk oprindelse	13.704	75,3%	83,1%
Nydanskere fra vestlige lande	433	2,4%	4,6%
Nydanskere fra ikke-vestlige lande	4.062	22,3%	12,3%
I alt	18.199	100%	100%

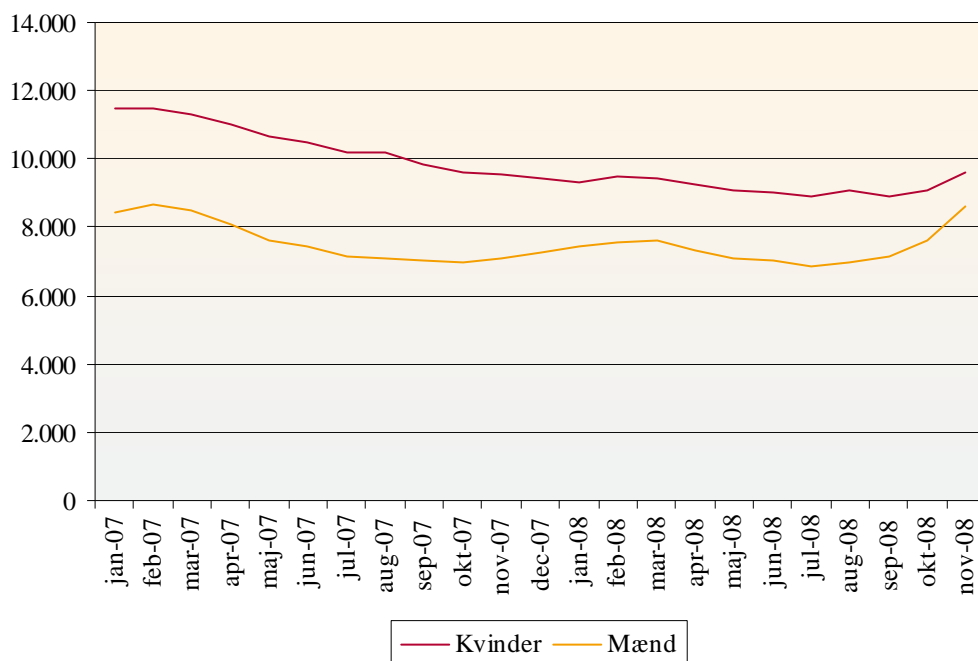
Kilde: Jobindsats.dk.

Anm.: Ministermålet er opgjort for de 18-29-årige, mens aldersfordelingen for befolkningen i Jobindsats.dk. også har de 16-17-årige med. Det er baggrunden for de forskellige aldersinddelinger i tabellen.

Flere unge ledige kvinder, men faldende andel

Derudover udgør kvinderne også her en større andel end mændene, jf. figur 10, men kvindernes andel er faldet fra 58 pct. i januar 2007 til 53 pct. i november 2008.

Figur 10. Udviklingen i antal unge (18 – 29 år) ydelsesmodtagere i Østdanmark opgjort på køn, januar 2007 – november 2008



Kilde: Jobindsats.dk.

Den reducerede forskel mellem kønnene skyldes et stigende antal unge mandlige ydelsesmodtagere. Der er nu flere mænd end kvinder blandt dagpengemodtagerne.

Regionale fokusområder

Indsatsen for at nedbringe antallet af unge ydelsesmodtagere skal især fokusere på:

- Nydanskere fra ikke-vestlige lande
- Nyledige med kompetencegivende uddannelse skal hurtigt tilbage i job.
- Ledige uden kompetencegivende uddannelse skal motiveres til at gennemføre en ordinær kompetencegivende uddannelse – herunder især mænd, som er ved at opbygge et uddannelsesefterslæb
- Øget samarbejde mellem jobcentrene, UU-centrene og uddannelsesinstitutionerne
- Tidlig og intensiv kontakt
- Øget anvendelse af mentorordningen over for de svagere grupper, herunder især nydanskere fra ikke-vestlige lande
- Fortsætte aktivlinjen for både dagpengemodtagere og øvrige ydelsesmodtagere
- Udvikle nye former for tilbud for målgruppen

Resultatmål

På baggrund af ¹⁾den hidtidige udvikling i antal unge ydelsesmodtagere med et fald på 16 pct. i 2007 og en stigning på 8,5 pct. i 2008, ²⁾et forventet antal unge ydelsesmodtagere i december 2009 på 24.640 samt ³⁾en forventning om en markant stigende ledighed blandt unge i 2009 og fortsat stigning i 2010 opstilles følgende forslag til mål for 2010:

- Antallet af unge ydelsesmodtagere begrænses til 29.375 personer i december 2010, svt. en stigning på 19 pct. fra december 2009 til december 2010.

Regionen har dermed – som konsekvens af konjunkturudviklingen – opjusteret det mål for 2010, der var fastsat i kontrakten for 2009. Opjusteringen svarer til ca. 16.000 flere unge ledige.

2.3.2 Regionens initiativer ift. ungeledigheden

Regionens initiativer ift. ungeledigheden ligger i forlængelse af de senere års initiativer, og omdrejningspunktet er fortsat regionens løbende dialog med og opfølgning på jobcentrenes indsats. Det indebærer bl.a. følgende¹¹:

- Udarbejdelse af en række opfølgningsmaterialer, der indeholder opfølgning på ungeledigheden, f.eks.:
 - Månedlig opfølgning via resultatoversigten og ledighedsstatistikken
 - Kvartalsvis nøgletalsrapport over det enkelte jobcenters resultater sammenlignet med resultaterne i sammenlignelige jobcentre
 - Kvartalsvis statusnotat indeholdende beskæftigelsesregionens vurdering af jobcentrets resultater
 - Kvartalsvis statusnotat om resultaterne af indsatsen i hele regionen

¹¹ Oplistingen er ikke udtømmende, men vil løbende blive videreudviklet som følge af ændringer på arbejdsmarkedet eller politiske initiativer.

- Kvartalsvise opfølgingsnotater om resultaterne for ungeledigheden, herunder udpegning af særlige målgrupper blandt unge
- Afholdelse af en række møder, seminarer mv.:
 - Individuelle dialogmøder med jobcentrene 4 gange om året
 - Særlige temamøder med grupper af jobcentre, hvor mere generelle problemstillinger drøftes
- Vidensformidling:
 - Formidling af best practise samt inspirationscases
 - Løbende formidling af resultater fra særlige projekter ift. ungeindsatsen
 - Løbende formidling af viden om områder med gode beskæftigelsesmuligheder pba. prognoser om udviklingen på arbejdsmarkedet, vidensgrundlaget i arbejdsmarkedsbalancen og øvrige mere dybdegående analyser af særlige områder.
- Andet:
 - Løbende opfordring til indsats efter ”Hurtigt i gang” strategien og inddragelse af andre aktører i indsatsen
 - Løbende opfordring til at medvirke til målrettet, kompetencegivende opkvalificering af unge uden erhvervskompetencegivende uddannelse
 - Understøtte jobcentre i evt. udarbejdelse af handlingsplan på området
 - Løbende drøftelser med uddannelsesinstitutioner
 - Medvirke til øget samarbejde med UU
 - Medvirke til øget anvendelse af mentorordningen
 - Fortsat videreudvikling af initiativer i forlængelse af udvalget for øget fokus på ministermålene
 - Formidle resultater og erfaringer mv. fra ”ungeforsøg” i 2009

3. Kontraktforhold

Kontrakten træder i kraft den 1. januar 2010 og løber indtil 31. december 2010.

Kontrakten er en gensidig aftale mellem beskæftigelsesministeren/direktøren for Arbejdsmarkedsstyrelsen, Det regionale Beskæftigelsesråd samt regionsdirektøren, om de væsentligste beskæftigelsespolitiske mål og prioriteringer for beskæftigelsesindsatsen i regionen i 2010.

Med kontrakten forpligter Det regionale Beskæftigelsesråd og regionsdirektøren sig til at fokusere indsatsen på de opstillede mål og prioriteringer, herunder følge op på om den konkrete indsats sikrer de nødvendige resultater ift. de opstillede mål og prioriteringer.

Med kontrakten godkender Beskæftigelsesministeren/Arbejdsmarkedsstyrelsen de opstillede mål og prioriteringer.

Det ansvar, som en kontraktpart påtager sig ved underskrivelsen af kontrakten, dækker alene det område, som kontraktparten er ansvarlig for efter gældende lovgivning.

Det indebærer, at de kompetenceforhold, rettigheder og forpligtelser, der i Styringsloven er fastlagt for ministeren, Arbejdsmarkedsstyrelsen, Det regionale Beskæftigelsesråd og regionsdirektøren, er gældende.

Gældende lovgivning og hjemmelskrav, budget- og bevillingsregler, administrativt fastsatte regler og retningslinjer, overenskomster mv. skal følges, med mindre der på sædvanlig måde er skaffet hjemmel til fravigelse.

De mål og resultatkrav, der er fastsat i denne kontrakt, kan genforhandles, hvis forudsætningerne enten fra regionalt eller centralt hold ændres væsentligt.

Ministeren kan af egen drift ud fra en vurdering af behovet for en justering af beskæftigelsesindsatsen eller som følge af nye forpligtelser vedr. indsatsen tage initiativ til ændring af kontrakten.

Formanden for Det regionale Beskæftigelsesråd

For Det regionale Beskæftigelsesråd (RBR) betyder underskrift på kontrakten, at de opstillede beskæftigelsespolitiske mål og resultatkrav udtrykker rådets beskæftigelsespolitiske mål og prioriteringer.

Regionsdirektøren

For Regionsdirektøren betyder underskrift på kontrakten en forpligtelse til at fokusere beskæftigelsesregionens ressourcer, organisation og aktiviteter på kontraktopfyldelsen.

Direktøren for Arbejdsmarkedsstyrelsen

For ministeren/Arbejdsmarkedsstyrelsen betyder underskrift på kontrakten en godkendelse af beskæftigelsesregionens mål og resultatkrav. Godkendelsen betyder, at der stilles krav til regionens resultatniveau samtidig med, at underskriften forpligter til genforhandling og justering af målene, hvis forudsætningerne ændres afgørende.