



Beskæftigelsesregion  
Hovedstaden & Sjælland



## Arbejdskraftreserven i a-kasser med mange offentligt ansatte - Østdanmark

Juni 2011

**Beskæftigelsesregion Hovedstaden & Sjælland**, Universitetsvej 2, DK 4000 Roskilde  
Telefon 7222 3400. Email: [brhs@ams.dk](mailto:brhs@ams.dk). [www.brhovedstadensjaelland.dk](http://www.brhovedstadensjaelland.dk)

# INDHOLDSFORTEGNELSE

<b>1. Indledning og sammenfatning.....</b>	<b>3</b>
<b>2. Udvikling i bruttoledigheden .....</b>	<b>4</b>
<b>3. Udvikling i arbejdskraftreserven .....</b>	<b>4</b>
<b>4. Indsatsen for ledige i de offentlige a-kasser .....</b>	<b>9</b>
4.1. Tidlig indsats.....	9
4.2. Indsats til tiden.....	11
4.3. Aktiveringsgraden.....	13
4.4. Virksomhedsrettede tilbud .....	14
<b>Bilag 1.....</b>	<b>15</b>

## 1. Indledning og sammenfatning<sup>1</sup>

Nærværende notat beskriver udviklingen i arbejdskraftreserven (ledige med mere end 3 måneders ledighed) i de offentlige a-kasser i Østdanmark samt indsatsen for at begrænse denne.

Såvel ledighed som arbejdskraftreserve i de offentlige a-kasser er steget mere end det generelle ledighedsniveau for a-kasserne. Bruttoledigheden i de offentlige a-kasser er steget med 33 pct. fra marts 2010 til marts 2011 mod en generel stigning for dagpengemodtagere på 5,5 pct. Der er i alt godt 8.300 bruttoledige i de offentlige a-kasser i marts 2011, svarende til 13 pct. af det samlede antal ledige.

Arbejdskraftreserven i de offentlige a-kasser er steget med 32,2 pct. mod en generel stigning for dagpengemodtagere på 8,5 pct. Der er i alt godt 5.800 ledige i arbejdskraftreserven i de offentlige a-kasser i marts 2011, svarende til knap 13 pct. af den samlede arbejdskraftreserve. Danske Sundhedsorganisationer (DSA) har oplevet den største stigning i både bruttoledighed og arbejdskraftreserve – dog fra et lavt niveau.

Stigningen er særligt markant blandt unge under 30 år. Det indikerer, at der kan være en særlig problemstilling med nyuddannede i de offentlige a-kasser.

Kvinder udgør hovedparten (75 pct.) af arbejdskraftreserven i de offentlige a-kasser. Langt flere kvinder end mænd er ansat i den offentlige sektor. Samtidig er stigningen i arbejdskraftreserven i disse a-kasser større for kvinder (39,7 pct.) end for mænd (13,7 pct.).

Alle jobcentre – bortset fra Lyngby-Taarbæk, Gentofte og Bornholm – har oplevet en stigning i arbejdskraftreserven i de offentlige a-kasser. Der er store variationer i udviklingen mellem jobcentrene, hvor Lyngby-Taarbæk har et fald på 32,4 pct., mens Stevns har en stigning på 88 pct.

Samtidig er der forskelle i de offentlige a-kassers andel af arbejdskraftreserven i de enkelte jobcentre. I Hørsholm udgør de 7,3 pct. mod 16,1 pct. i Vordingborg.

En lidt lavere andel af ledige i de offentlige a-kasser end ledige dagpengemodtagere generelt tilbydes en tidlig indsats. Ligesom aktiveringsgraden for ledige i offentlige a-kasser er en smule lavere. Andelen i virksomhedsrettet aktivering blandt ledige i de offentlige a-kasser er stort set på niveau med den generelle andel blandt dagpengemodtagere.

Der er klart behov for større opmærksomhed på en tidlig, intensiv indsats for ledige i de offentlige a-kasser.

---

<sup>1</sup> I det følgende anvendes betegnelsen offentlige a-kasser. Hermed menes a-kasser, der primært har medlemmer ansat i den offentlige sektor. Det er afgrænset til BUPL-A, DSA, DLF-A, FTF-A, SLA og FOA.

## 2. Udvikling i bruttoledigheden

De offentlige a-kasser har hidtil ikke været så hårdt ramt af stigende ledighed som mange af de øvrige a-kasser. Billedet er vendt i de seneste måneder, jf. tabel 1.

Bruttoledigheden blandt dagpengemodtagere generelt er steget med 5,5 pct. fra marts 2010 til marts 2011, mens de offentlige a-kasser – bortset fra FTF-A – har oplevet markant højere stigninger<sup>2</sup>. Samlet er ledigheden i de offentlige a-kasser steget med 33 pct.

De offentlige a-kasser udgør dog fortsat en relativt lav andel af det samlede antal ledige (13,2 pct.). Til sammenligning udgør 3F's medlemmer 25,7 pct. af de ledige, akademikerne 13,0 pct., Kristelig a-kasse 11,0 pct. og HK 10,9 pct.<sup>3</sup>

**Tabel 1. Udviklingen i antal bruttoledige og ledige i arbejdskraftreserven i de offentlige a-kasser i Østdanmark, marts 2010 – marts 2011**

A-kasse	Bruttoledige			Arbejdskraftreserven		
	Antal - marts 2011	Andel - marts 2011	Udvikling ift. samme måned året før (pct.)	Antal - marts 2011	Andel - marts 2011	Udvikling ift. samme måned året før (pct.)
BUPL-A	887	1,4%	66,4	562	1,2%	72,9
DSA	663	1,1%	104,6	278	0,6%	231,0
DLF-A	610	1,0%	41,2	493	1,1%	32,2
FTF-A	2.438	3,9%	6,2	1.734	3,8%	4,5
SLA	480	0,8%	56,4	316	0,7%	54,9
FOA	3.239	5,1%	37,2	2.441	5,3%	38,6
<i>Off. a-kasser i alt</i>	<i>8.317</i>	<i>13,2%</i>	<i>33,0%</i>	<i>5.824</i>	<i>12,7%</i>	<i>32,2%</i>
<b>A-kasser i alt</b>	<b>63.039</b>	<b>100%</b>	<b>5,5</b>	<b>45.764</b>	<b>100%</b>	<b>8,5</b>

Kilde: Jobindsats.dk og Danmarks Statistik.

Anm. Andelen er her målt ift. hhv. det samlede antal ledige og den samlede arbejdskraftreserve.

## 3. Udvikling i arbejdskraftreserven

Udviklingstendenserne for ledigheden går igen i udviklingstendenserne for arbejdskraftreserven. Også her har de offentlige a-kasser – bortset fra FTF-A – oplevet markant højere stigninger end a-kasserne generelt. Samlet er stigningen for de offentlige a-kasser på 32,2 pct. mod en generel stigning på 8,5 pct.

DSA har den største stigning på 231 pct., mens FTF-A har den laveste på 4,5 pct.

FTF-A (3,8 pct.) udgør dog en større andel af arbejdskraftreserven end DSA (0,6 pt.).

De offentlige a-kassers andel af den samlede arbejdskraftreserve er på niveau med deres andel af bruttoledigheden.

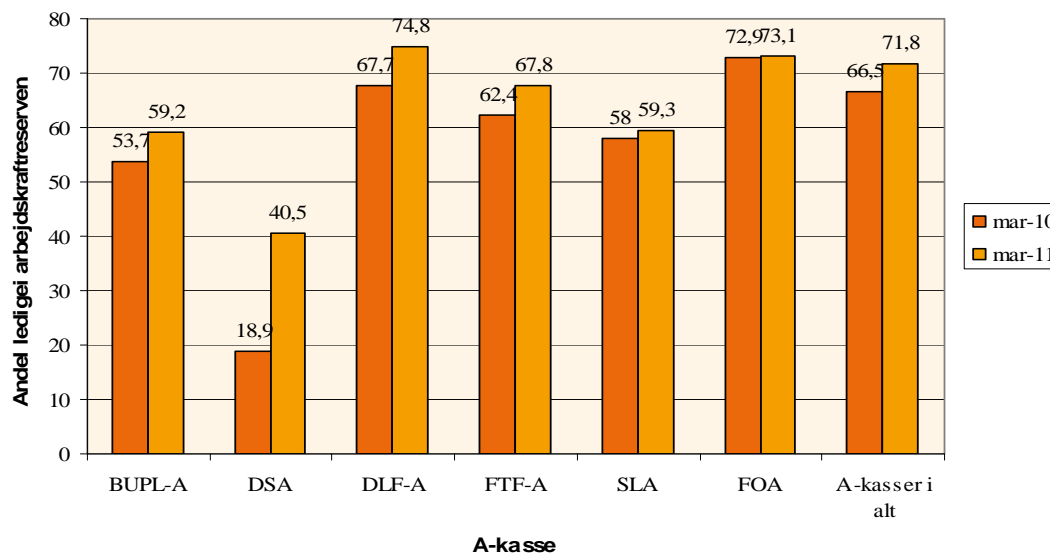
<sup>2</sup> Ca. 25 pct. af medlemmerne i FTF-A er ansat i den private sektor.

<sup>3</sup> Der er også en del offentligt ansatte i disse a-kasser.

### Andel i arbejdskraftreserven

Arbejdskraftreservens andel af det samlede antal ledige i de offentlige a-kasser ligger fortsat under andelen for a-kasserne generelt – dog ligger DLF-A og FOA over, jf. figur 1.

**Figur 1. Andel ledige i arbejdskraftreserven i de offentlige a-kasser i Østdanmark, marts 2010 – marts 2011**



Kilde: Jobindsats.dk.

Ser man på udviklingen i andelene har DSA oplevet den største stigning – fra en andel på 18,9 pct. i marts 2010 til en andel på 40,5 pct. i marts 2011. Stigningen i de øvrige a-kasser er stort set på niveau med a-kasserne generelt.

### Køn

Der er traditionelt flere kvinder end mænd ansat i den offentlige sektor, og kvinder udgør derfor også en markant større andel af arbejdskraftreserven i de offentlige a-kasser, jf. tabel 2.

Kvinder udgør 45 pct. af den samlede arbejdskraftreserve blandt dagpengemodtagere, mens de udgør hele 75 pct. af arbejdskraftreserven i de offentlige a-kasser. Samtidig har stigningen for kvinder (39,7 pct.) det seneste år været højere end stigningen for mænd (13,7 pct.) – og det gælder både i de offentlige a-kasser og a-kasserne generelt.

Bruttoledigheden er da også steget mere for kvinder (15,2 pct.) end for mænd (-3,9 pct.) i det seneste år.

**Tabel 2. Udviklingen i arbejdskraftreserven i de offentlige a-kasser i Østdanmark opgjort på køn, marts 2010 – marts 2011**

A-kasse	Kvinder			Mænd		
	Antal - marts 2011	Andel - marts 2011	Udvikling ift. samme måned året før (pct.)	Antal - marts 2011	Andel - marts 2011	Udvikling ift. samme måned året før (pct.)
BUPL-A	460	81,9%	76,9%	102	18,1%	56,9%
DSA	261	93,9%	239,0%	17	6,1%	142,9%
DLF-A	371	75,3%	37,9%	122	24,7%	17,3%
FTF-A	988	57,0%	5,6%	746	43,0%	3,0%
SLA	224	70,9%	50,3%	92	29,1%	67,3%
FOA	2068	84,7%	43,7%	373	15,3%	15,8%
Off. a-kasser i alt	4372	75,1%	39,7%	1452	24,9%	13,7%
<b>A-kasser i alt</b>	<b>20731</b>	<b>45,3%</b>	<b>18,2%</b>	<b>25033</b>	<b>54,7%</b>	<b>1,6%</b>

Kilde: Jobindsats.dk.

Anm. Andelen angiver det enkelte køns andel af arbejdskraftreserven i den enkelte a-kasse.

### Alder

Unge i alderen 16-29 år har med en stigning på 52,8 pct. oplevet den største stigning i arbejdskraftreserven i de offentlige a-kasser, jf. tabel 3. Deres andel af arbejdskraftreserven er dermed også steget fra 11 til 13 pct. Det indikerer, at der kan være en særlig problemstilling for nyuddannede i de offentlige a-kasser.

Udviklingen adskiller sig fra den generelle udvikling for alle a-kasser. Her har de over 50-årige haft en kraftigere stigning end de unge.

**Tabel 3. Udviklingen i arbejdskraftreserven i de offentlige a-kasser i Østdanmark opgjort på alder, marts 2010 – marts 2011**

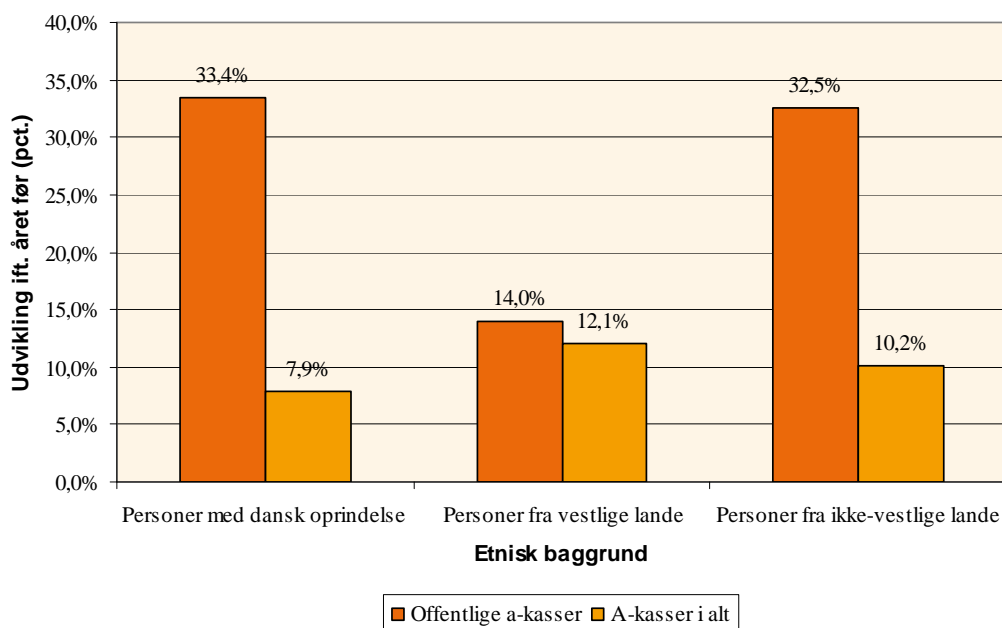
A-kasse	16-29 år		30-49 år		50-59 år		60-66 år	
	Antal i marts 2011	Udvikling ift. samme måned året før (pct.)	Antal i marts 2011	Udvikling ift. samme måned året før (pct.)	Antal i marts 2011	Udvikling ift. samme måned året før (pct.)	Antal i marts 2011	Udvikling ift. samme måned året før (pct.)
BUPL-A	58	190,0%	318	74,7%	169	50,9%	17	54,5%
DSA	88	700,0%	137	197,8%	45	80,0%	8	700,0%
DLF-A	51	82,1%	251	28,1%	166	38,3%	25	8,7%
FTF-A	207	13,7%	901	1,7%	502	2,2%	124	22,8%
SLA	26	85,7%	160	60,0%	110	35,8%	20	122,2%
FOA	331	36,2%	1333	40,8%	710	38,7%	67	13,6%
Off. a-kasser i alt	761	52,8%	3100	31,5%	1702	26,9%	261	27,9%
<b>A-kasser i alt</b>	<b>7.543</b>	<b>7,8%</b>	<b>24.390</b>	<b>6,7%</b>	<b>11.717</b>	<b>11,9%</b>	<b>2.114</b>	<b>13,2%</b>

Kilde: Jobindsats.dk.

### Etnicitet

Udviklingsmønsteret i arbejdskraftreserven for personer med dansk oprindelse og personer med ikke-vestlig baggrund er identisk – begge grupper har haft en markant højere stigning for de offentlige a-kasser end for a-kasser i alt, jf. figur 2.

**Figur 2. Udviklingen i arbejdskraftreserven i de offentlige a-kasser og alle a-kasser i Østdanmark opgjort på etnicitet, marts 2010 – marts 2011**



Kilde: Jobindsats.dk.

Personer med dansk baggrund udgør en større andel af arbejdskraftreserven i de offentlige a-kasser (81,7 pct.) end deres generelle andel af arbejdskraftreserven (78,4 pct.). Det betyder samtidig, at ikke-vestlige udgør en mindre andel af arbejdskraftreserven i de offentlige a-kasser (13,8 pct.) end deres generelle andel af arbejdskraftreserven (17,4 pct.).

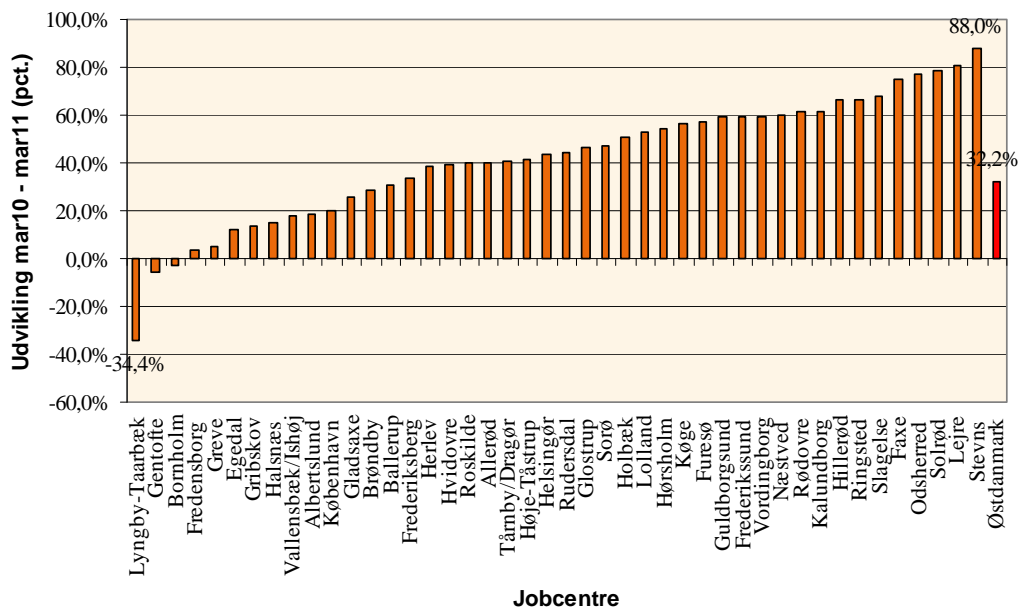
### **Udviklingen i jobcentrene**

Stort set alle jobcentre har oplevet en stigning i arbejdskraftreserven i de offentlige a-kasser, jf. figur 3. Tre jobcentre - Lyngby-Taarbæk, Gentofte og Bornholm – har dog haft et fald.

Der er store variationer i udviklingen. Lyngby-Taarbæk har haft et fald på 32,4 pct., mens Stevns har haft en stigning på 88 pct. De offentlige a-kassers andel af arbejdskraftreserven er 7,8 pct. i Lyngby-Taarbæk, mens den er 11,3 pct. i Stevns.

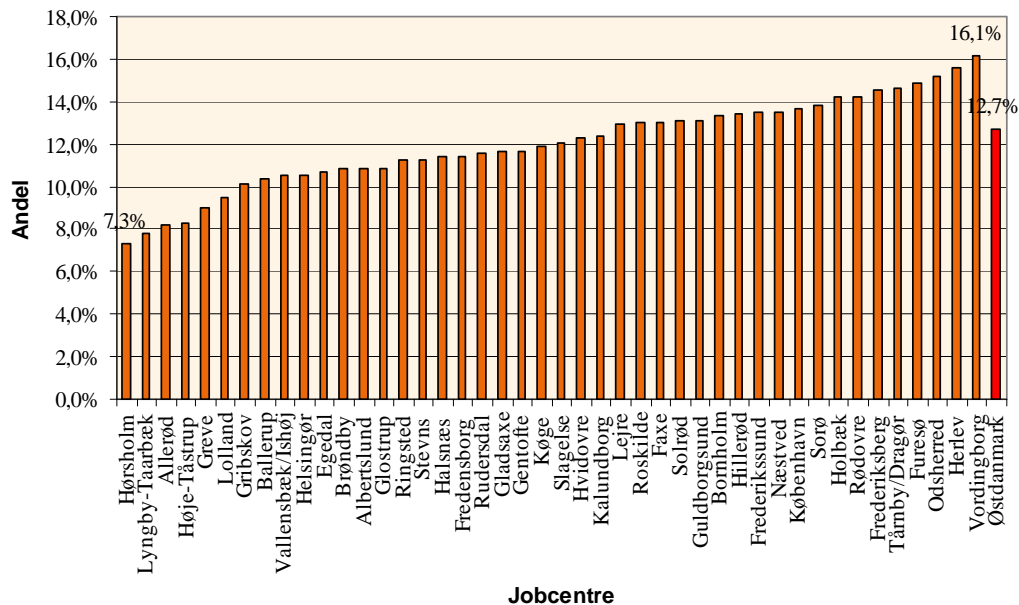
Der er generelt forskelle på de offentlige a-kassers andel af arbejdskraftreserven i de enkelte jobcentre, jf. figur 4. I Hørsholm udgør de offentlige a-kasser 7,3 pct. mod 16,1 pct. i Vordingborg. Dette skal også ses i lyset af de offentlige arbejdspladers andel af den samlede beskæftigelse i den enkelte kommune.

**Figur 3. Udviklingen i arbejdskraftreserven i de offentlige a-kasser i jobcentrene i Østdanmark, marts 2010 – marts 2011**



Kilde: Jobindsats.dk.

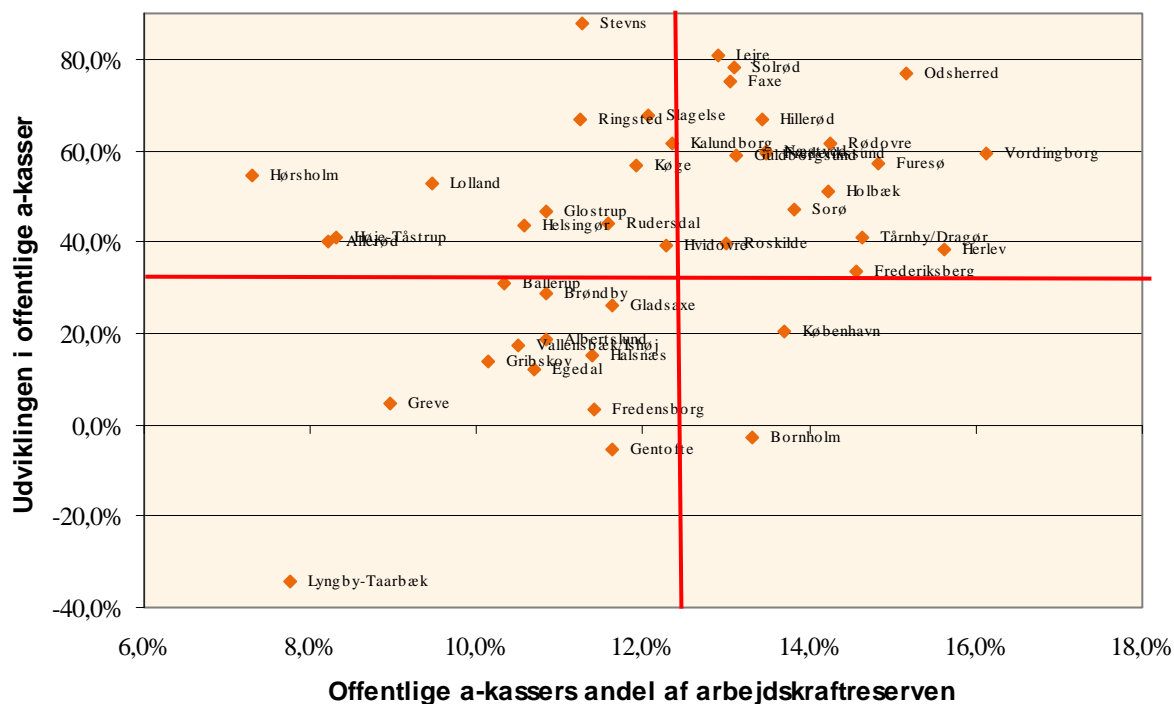
**Figur 4. De offentlige a-kassers andel af arbejdskraftreserven i jobcentrene i Østdanmark, marts 2011**



Kilde: Jobindsats.dk.

Sammenhængen mellem de offentlige a-kassers andel af arbejdskraftreserven og udviklingen i denne er angivet i nedenstående figur 5.

**Figur 5. De offentlige a-kassers andel af arbejdskraftreserven samt udviklingen i denne i jobcentrene i Østdanmark, marts 2011**



Kilde: Jobindsats.dk.

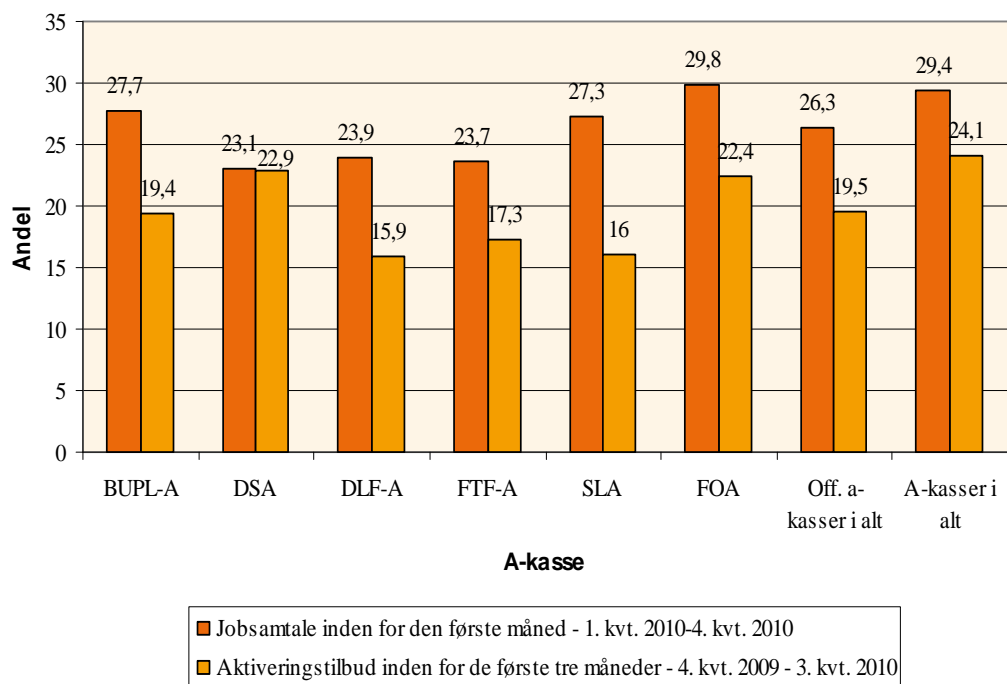
## 4. Indsatsen for ledige i de offentlige a-kasser

### 4.1. Tidlig indsats

Ledige i de offentlige a-kasser tilbydes i mindre udstrækning tidlig indsats end ledige dagpengemodtagere generelt, jf. figur 6. 26,3 pct. af de ledige i offentlige a-kasser får samtale inden for den første måneds ledighed mod 29,4 pct. generelt. Tilsvarende får 19,5 pct. af de ledige i offentlig a-kasser første aktiveringstilbud inden for de første tre måneder mod 24,1 pct. generelt.

Alle offentlige a-kasser ligger under det generelle niveau fsva. aktivering. Det samme gælder stort set for samtaler – dog ligger FOA her på det generelle niveau.

**Figur 6. Tidlig indsats til ledige i de offentlige a-kasser i Østdanmark, 3. kvrt. 2009 – 4. kvrt. 2010**



Kilde: Jobindsats.dk.

Anm. Jobsamtaler er målt inden for den første måned, mens aktivering er målt inden for de tre første måneder. Det betyder samtidig, at der er målt på to forskellige perioder.

### Alder

For alle aldersgrupper ligger andelen af ledige i offentlige a-kasser med jobsamtale inden for den første måneds ledighed en smule under andelen for a-kasser i alt, jf. tabel 4. Andelen ligger dog en smule over for de 16-29-årige og de 30-49-årige i FOA. Ligesom andelen for de 60-66-årige ligger en smule over i BUPL-A, DLF-A og SLA.

**Tabel 4. Jobsamtaler inden for den første måned til ledige i de offentlige a-kasser i Østdanmark opgjort på alder, 1. kvrt. 2010 – 4. kvrt. 2010**

Alder\A-kasse	BUPL-A	DSA	DLF-A	FTF-A	SLA	FOA	Off. a-kasser i alt	A-kasser i alt
16-29 år	39,9%	31,8%	26,0%	34,7%	39,7%	46,4%	37,2%	40,1%
30-49 år	23,5%	14,5%	21,8%	20,1%	23,6%	26,3%	22,6%	25,0%
50-55 år	24,3%	17,4%	26,7%	21,8%	25,9%	24,4%	23,5%	27,5%
60-66 år	27,8%	21,4%	30,0%	24,5%	33,3%	23,8%	25,6%	26,2%
Alder i alt	27,7%	23,0%	24,0%	23,7%	27,3%	29,8%	26,3%	29,4%

Kilde: Jobindsats.dk.

Andel aktiveringstilbud inden for de første tre måneders ledighed til ledige i de offentlige a-kasser ligger også under den generelle andel for dagpengemodtagere, jf. tabel 5. Især tidlig aktivering af unge under 30 år ligger væsentligt under for de offentlige a-kasser end for a-kasser generelt.

**Tabel 5. Aktiveringstilbud inden for de første tre måneder til ledige i de offentlige a-kasser i Østdanmark opgjort på alder, 4. kv. 2009 – 3. kv. 2010**

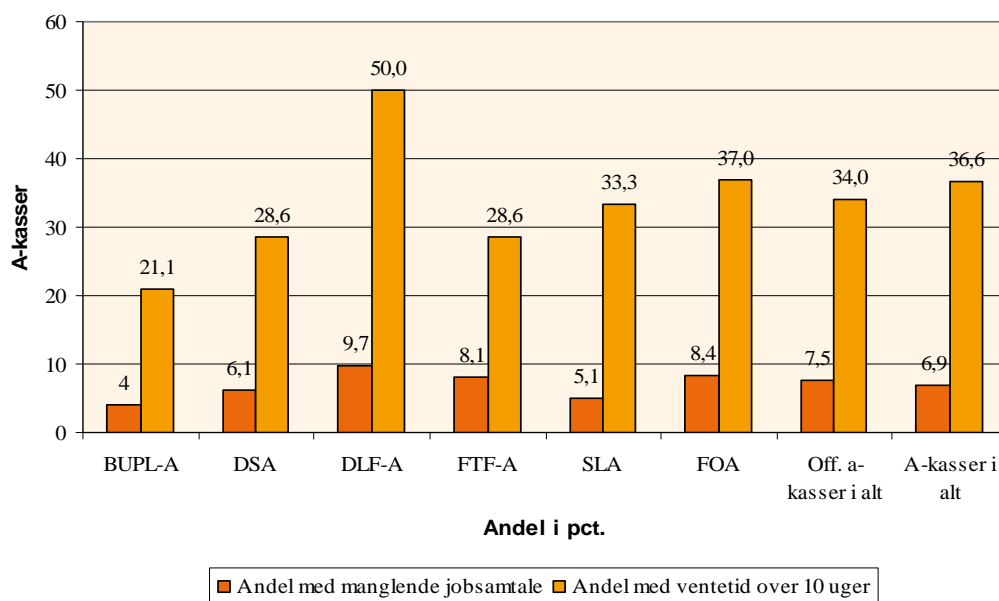
Alder\A-kasse	BUPL-A	DSA	DLF-A	FTF-A	SLA	FOA	Off. a-kasser i alt	A-kasser i alt
16-29 år	43,8%	40,3%	31,4%	42,8%	41,9%	48,6%	43,0%	52,5%
30-49 år	12,2%	7,0%	10,9%	10,4%	11,5%	17,9%	13,1%	15,5%
50-55 år	15,0%	13,3%	13,6%	11,9%	11,4%	14,4%	13,3%	15,2%
60-66 år	23,1%	0,0%	20,0%	14,3%	18,8%	16,9%	16,0%	16,5%
Alder i alt	19,4%	22,8%	15,7%	17,3%	16,0%	22,5%	19,5%	24,1%

Kilde: Jobindsats.dk.

## 4.2. Indsats til tiden

Andelen af ledige i de offentlige a-kasser, der ikke har fået en jobsamtale til tiden er nogenlunde på niveau med det generelle niveau for alle a-kasser, jf. figur 7. Det samme gælder andelen, der har ventet mere end 10 uger på en samtale – bortset fra DLF-A – som ligger noget højere.

**Figur 7. Andel manglende jobsamtaler i de offentlige a-kasser i Østdanmark, marts 2011**



Kilde: Jobindsats.dk.

Anm. Andelen med ventetid over 10 uger er målt ift. ikke-rettidige samtaler.

Der er heller ikke de store forskelle mellem offentlige a-kasser og a-kasser i alt, hvad angår indsats til tiden for de forskellige aldersgrupper, jf. tabel 6.

**Tabel 6. Andel manglende jobsamtaler til ledige i de offentlige a-kasser i Østdanmark opgjort på alder, marts 2011**

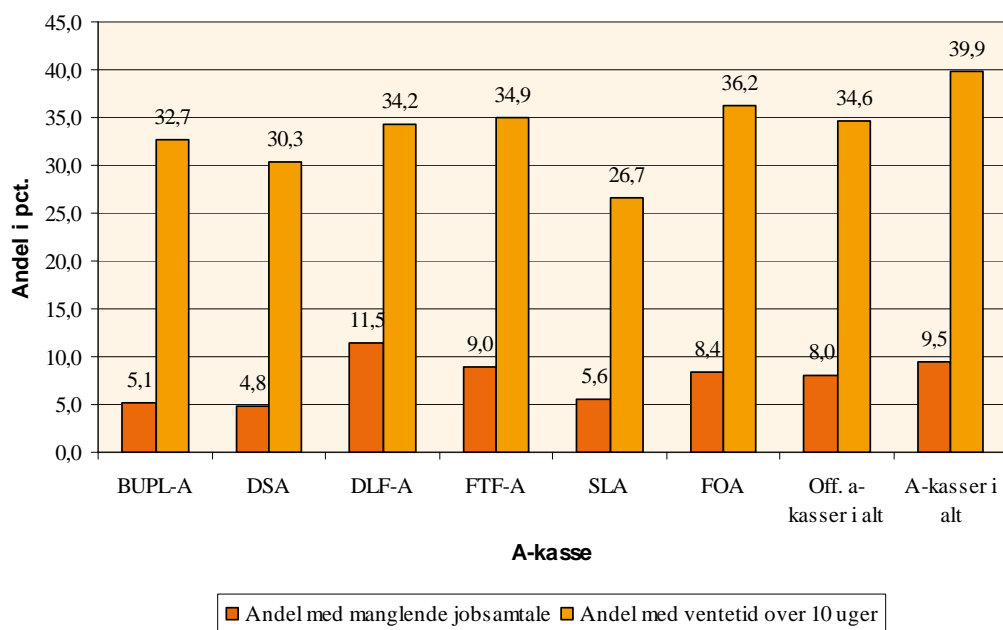
A-kasse\Alder	16-29 år		30-49 år		50-55 år		60-66 år		Alder i alt	
	Andel mangl. akt.	Vent. over 10 uger	Andel mangl. akt.	Vent. over 10 uger	Andel mangl. akt.	Vent. over 10 uger	Andel mangl. akt.	Vent. over 10 uger	Andel mangl. akt.	Vent. over 10 uger
BUPL-A	4,7%	20,0%	4,9%	24,0%	1,7%	25,0%	4,5%	100,0%	4,1%	25,0%
DSA	5,1%	35,0%	8,5%	33,3%	6,3%	20,0%	10,0%	0,0%	6,6%	32,1%
DLF-A	15,4%	64,3%	12,3%	48,9%	5,7%	50,0%	6,7%	50,0%	10,4%	52,1%
FTF-A	11,0%	25,0%	9,4%	31,0%	5,5%	29,7%	5,1%	50,0%	8,4%	30,1%
SLA	4,7%	0,0%	5,4%	40,0%	4,9%	37,5%	6,9%	50,0%	5,2%	34,5%
FOA	10,3%	24,6%	8,2%	43,0%	7,9%	36,5%	10,6%	70,0%	8,5%	38,7%
Off. a-kasser i alt	8,7%	28,7%	8,4%	37,8%	6,1%	35,0%	7,0%	58,3%	7,8%	35,9%
A-kasser i alt	9,3%	35,6%	7,2%	38,0%	5,0%	37,6%	4,6%	34,4%	7,0%	37,2%

Kilde: Jobindsats.dk.

Anm. De små forskelle i procenterne ift. figur 6 skyldes afrundinger og opdelingen på alder.

Ovenstående konklusioner gælder også for andelen af ledige i de offentlige a-kasser, der ikke har fået et aktivt tilbud til tiden, jf. figur 8 og tabel 7.

**Figur 8. Andel manglende aktive tilbud i de offentlige a-kasser i Østdanmark, marts 2011**



Kilde: Jobindsats.dk.

Anm. Andelen med ventetid over 10 uger er målt ift. ikke-rettidige tilbud.

**Tabel 7. Andel manglende aktiveringstilbud til ledige i de offentlige a-kasser i Øst-danmark opgjort på alder, marts 2011**

A-kasse\Alder	16-29 år		30-49 år		50-55 år		60-66 år		Alder i alt	
	Andel mangl. akt.	Vent. over 10 uger	Andel mangl. akt.	Vent. over 10 uger	Andel mangl. akt.	Vent. over 10 uger	Andel mangl. akt.	Vent. over 10 uger	Andel mangl. akt.	Vent. over 10 uger
BUPL-A	4,1%	33,3%	3,9%	40,0%	6,8%	31,3%	8,7%	0,0%	4,8%	34,0%
DSA	6,3%	16,0%	2,5%	75,0%	3,8%	100,0%	20,0%	0,0%	4,7%	34,2%
DLF-A	29,7%	29,6%	8,2%	33,3%	10,3%	40,9%	10,0%	66,7%	11,7%	35,4%
FTF-A	10,1%	47,9%	8,0%	31,5%	8,0%	35,2%	14,0%	31,8%	8,7%	35,7%
SLA	3,5%	0,0%	4,3%	41,7%	6,1%	30,0%	24,1%	0,0%	5,7%	25,0%
FOA	11,3%	25,4%	7,4%	42,0%	7,5%	30,6%	19,1%	44,4%	8,4%	35,7%
Off. a-kasser i alt	9,6%	30,9%	6,8%	38,2%	7,6%	34,5%	15,7%	31,5%	7,9%	35,0%
A-kasser i alt	11,4%	38,4%	8,7%	41,0%	8,5%	39,0%	13,6%	40,9%	9,4%	40,0%

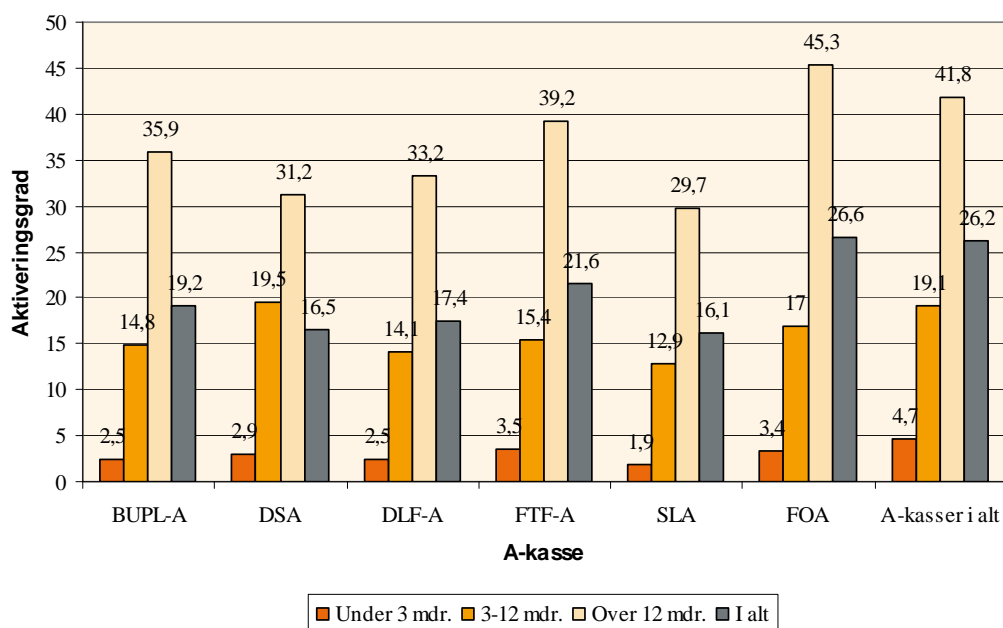
Kilde: Jobindsats.dk.

Anm. De små forskelle i procenterne ift. figur 7 skyldes afrundinger og opdelingen på alder.

### 4.3. Aktiveringsgraden

Aktiveringsgraden for ledige i de offentlige a-kasser – bortset fra FOA – ligger under aktiveringsgraden for a-kasserne generelt, jf. figur 9.

**Figur 9. Aktiveringsgraden for ledige i de offentlige a-kasser i Østdanmark opgjort på varighed på ydelse, 2. kv. 2010 – 1. kv. 2011**



Kilde: Jobindsats.dk.

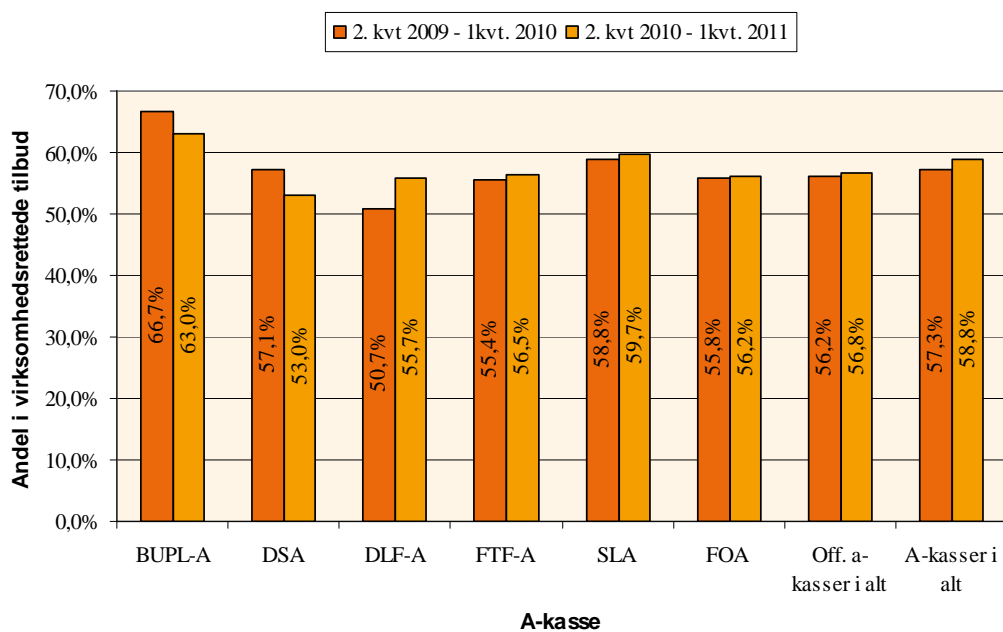
Der kan derfor være behov for at øge aktiveringsgraden for ledige i de offentlige a-kasser.

#### 4.4. Virksomhedsrettede tilbud

Andelen af ledige (fuldtidspersoner) i offentlige a-kasser, der er i virksomhedsrettet aktivering (56,8 pct.), er stort set på niveau med a-kasser i alt (58,8 pct.), jf. figur 10.

Andelen er stort set identisk i de seneste to år.

**Figur 10. Andel fuldtidspersoner i de offentlige a-kasser i Østdanmark i virksomhedsrettet aktivering, 2. kv. 2009 – 1. kv. 2011**



Kilde: Jobindsats.dk.

## Bilag 1.

Oversigt over antal ledige i arbejdskraftreserven i offentlige a-kasser i job-centrene i Østdanmark, marts 2011.

	BUPL-A	DSA	FOA	FTF-A	DLF-A	SLA	Offentlige i alt	A-kaser i alt
Albertslund	7	5	30	13	5	4	64	591
Allerød	3	0	7	11	0	0	21	256
Ballerup	8	5	29	18	5	3	68	658
Bornholm	20	4	71	23	9	16	143	1.074
Brøndby	8	0	45	13	6	0	72	665
Egedal	5	3	21	23	3	0	55	514
Faxe	9	0	48	25	9	7	98	751
Fredensborg	13	6	16	16	5	4	60	526
Frederiksberg	13	15	65	115	27	9	244	1.676
Frederikssund	14	0	38	28	6	8	94	697
Furesø	7	4	20	21	8	6	66	445
Gentofte	0	11	10	55	9	0	85	731
Gladsaxe	7	8	43	23	13	3	97	835
Glostrup	6	0	24	14	0	0	44	406
Greve	11	4	30	15	6	0	66	736
Gribskov	9	0	32	16	0	9	66	651
Guldborgsund	16	6	82	29	17	17	167	1.272
Halsnæs	10	0	43	12	6	5	76	668
Helsingør	12	8	41	33	7	8	109	1.032
Herlev	5	5	34	21	0	0	65	416
Hillerød	7	5	32	20	6	10	80	596
Holbæk	22	10	75	40	15	10	172	1.210
Hvidovre	9	8	47	24	7	4	99	807
Høje-Tåstrup	5	0	47	28	9	0	89	1.072
Hørsholm	3	4	4	6	0	0	17	233
Kalundborg	14	0	66	17	9	12	118	955
København	90	89	614	619	160	59	1631	11.905
Køge	16	0	62	39	7	6	130	1.091
Lejre	4	0	18	18	3	4	47	364
Lolland	17	0	49	10	12	16	104	1.100
Lyngby-Taarbæk	0	6	12	19	5	0	42	541
Næstved	38	8	101	52	13	18	230	1.705
Odsherred	15	0	56	15	11	11	108	712
Ringsted	10	5	34	13	8	0	70	622
Roskilde	21	7	49	44	12	11	144	1.108
Rudersdal	6	3	15	25	9	4	62	536
Rødovre	13	0	42	28	4	5	92	646
Slagelse	34	9	108	49	16	19	235	1.947
Solrød	7	0	20	14	0	0	41	313
Sorø	11	4	33	18	9	0	75	543
Stevns	6	0	31	10	0	0	47	417
Tårnby/Dragør	7	4	70	48	5	0	134	916
Vallensbæk/Ishøj	7	0	48	32	4	3	94	895
Vordingborg	14	8	79	22	18	9	150	930
<b>Østdanmark</b>	<b>562</b>	<b>278</b>	<b>2.441</b>	<b>1.734</b>	<b>493</b>	<b>316</b>	<b>5.824</b>	<b>45.764</b>