



**BESKÆFTIGELSESREGION**  
**HOVEDSTADEN OG SJÆLLAND**

**Arbejdsmarkedet i tal**  
**2. halvår 2011**  
December 2011



Beskæftigelsesrådet  
Beskæftigelsesregion  
Hovedstaden & Sjælland

# INDHOLDSFORTEGNELSE

BESKÆFTIGELSE, LEDIGHED OG ARBEJDSSTYRKE	1
BEFOLKNING OG UDDANNELSE	4
ETNISK BAGGRUND	7
ERHVERVSSTRUKTUR	9
PENDLING	13
FLYTTEMØNSTRE	14

## BESKÆFTIGELSE, LEDIGHED OG ARBEJDSSTYRKE

De centrale nøgletal for situationen på arbejdsmarkedet er udviklingen i beskæftigelse, ledighed og arbejdsstyrke. I Østdanmark har den generelle udvikling siden efteråret 2008, hvor den økonomiske krise satte ind, været faldende beskæftigelse og faldende arbejdsstyrke, mens ledigheden er steget.

De seneste ledighedstal (CRAM) viser, at ledigheden er faldet lidt det seneste år, og at ledigheden i september var på ca. 71.000 brutto-ledige. Den A-kasse-fordelte ledigheden viser, at ledigheden inden for den offentlige sektor fortsat stiger, men at den falder inden for den private sektor, bl.a. byggeriet.

Beskæftigelsesregionen udarbejder hver måned en oversigt over ledighedsudviklingen. [Se de seneste ledighedstal.](#)

Udviklingen har været meget forskellig i de enkelte kommuner. Som det fremgår af figur 1, har Lolland, Guldborgsund og Albertslund oplevet et fald i beskæftigelsen på over 4%, mens der på Bornholm har været et beskæftigelsesfald på knap 1% fra juni 2010 til juni 2011.

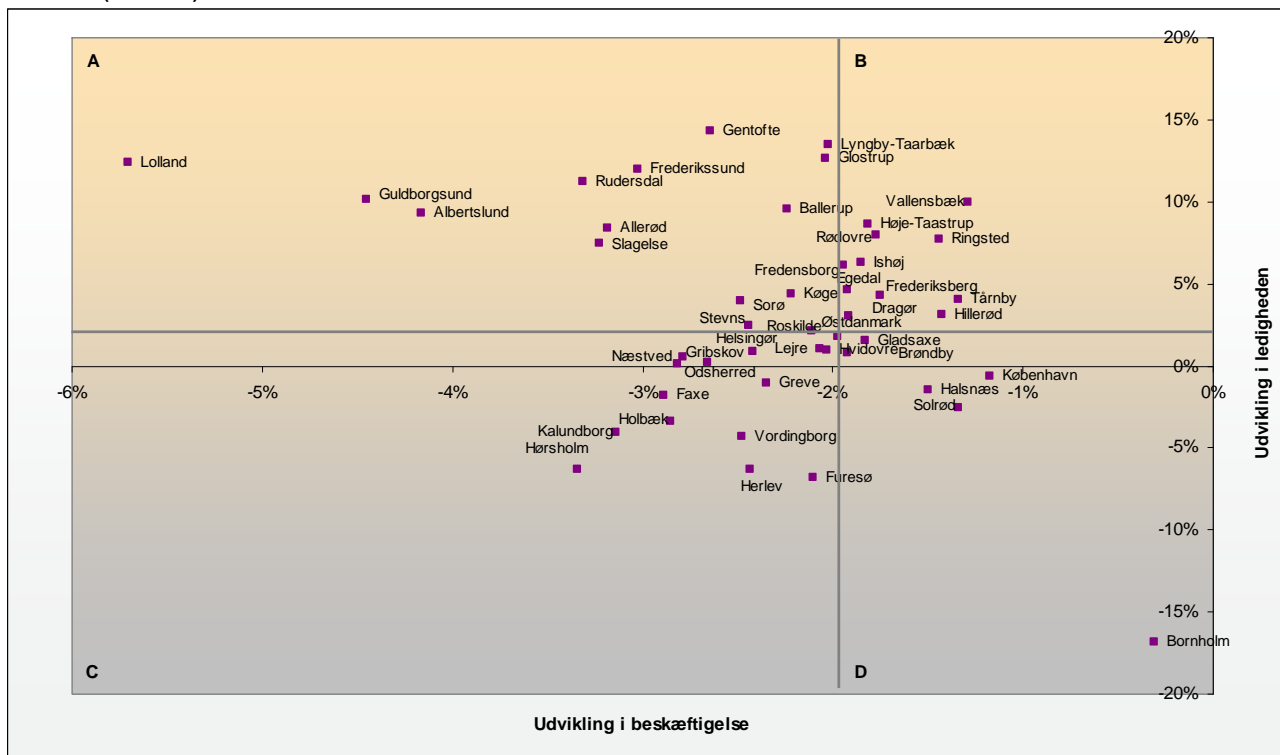
Samtidig har der på Bornholm været et fald i ledigheden det seneste år på over 16 pct., mens Gentofte og Lyngby-Taarbæk har haft en stigning på omkring 14 pct.. Det skal bemærkes, at der har været et fald i beskæftigelsen i alle kommuner i perioden juni 2010- juni 2011.

Beskæftigelses- og ledighedsudviklingen er tæt forbundne, men et stort fald i beskæftigelsen betyder ikke nødvendigvis, at der er en stor stigning i ledigheden. Nogle kommuner, fx Hørsholm og Kalundborg (kvadrant C i figur 1) har et fald i både beskæftigelse og ledighed. Dette indikerer, at arbejdsstyrken i de pågældende kommuner har været faldende det seneste år.

I figur 1 inddeles kommunerne efter hhv. fald i beskæftigelsen (X-aksen) og stigning i ledigheden (y-aksen). Figuren er opdelt i kvadranter: Kommunerne placeret i kvadrant A og B har en større stigning i ledigheden end Østdanmark (2,1 pct.) det seneste år, mens kommuner placeret i kvadrant C og D har en mindre stigning i ledigheden end Østdanmark. Kommunerne placeret i kvadrant A og C har et større fald i beskæftigelsen end Østdanmark (-2,1 pct), mens kommunerne placeret i kvadrant B og D har et mindre fald i beskæftigelsen end Østdanmark.

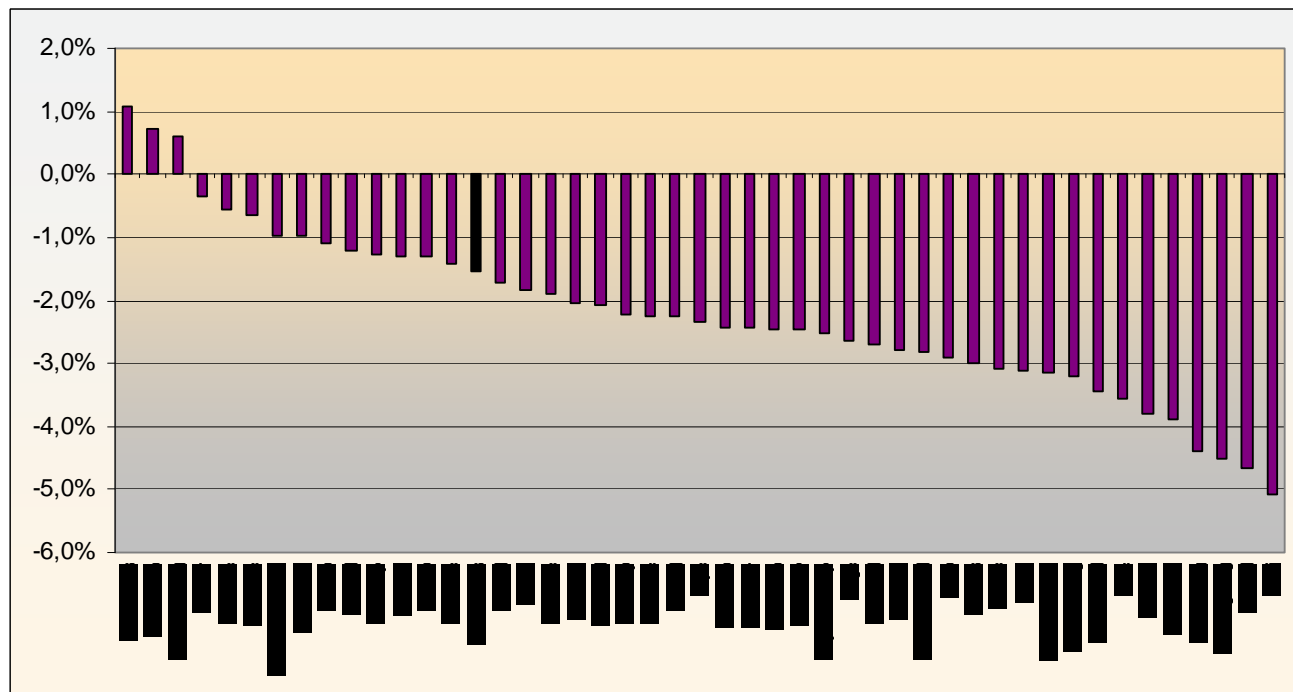
Hidtil har det primært været RAS-statistikken, som er anvendt til at beskrive udviklingen i beskæftigelse, ledighed og arbejdsstyrke, men nye datakilder gør det muligt at give et mere aktuelt billede af beskæftigelsesudviklingen. I figur 1 og tabel 1 er der således anvendt data fra E-Indkomstregistret, der omfatter lønmodtagere. De selvstændige, der udgør ca. 8% af de beskæftigede, er ikke medregnet i E-indkomstregistret.

**FIGUR 1: KOMMUNER I ØSTDANMARK INDPLACERET EFTER UDVIKLING I BESKÆFTIGELSEN (X-AKSEN) OG LEDIGHED (Y-AKSEN) FRA JUNI 2010 TIL JUNI 2011**



Kilde: Danmarks Statistik (CRAM), DREAM samt egne beregninger

**FIGUR 2: UDVIKLING I ARBEJDSSTYRKEN I PERIODEN NOV. 2008-NOV. 2009, KOMMUNERNE I ØSTDANMARK OPGJORT EFTER FALDENDE ANDEL**



Kilde: Danmarks Statistik, RAS samt egne beregninger

**TABEL 1: BESKÆFTIGEDE OG LEDIGE SAMT UDVIKLING I PCT., JUNI 2010-JUNI 2011, OPGJORT PÅ KOMMUNER**

	Beskæftigelse	Udv. 10-11	Ledighed	Udv. 10-11
København	260.886	-1,2%	22.122	-0,6%
Frederiksberg	46.190	-1,7%	2.994	4,3%
Dragør	5.827	-1,9%	234	3,1%
Tårnby	18.580	-1,3%	1.235	4,0%
Albertslund	11.413	-4,2%	1.092	9,3%
Ballerup	20.062	-2,2%	1.144	9,6%
Brøndby	13.928	-1,9%	1.039	0,8%
Gentofte	29.503	-2,6%	1.259	14,4%
Gladsaxe	28.926	-1,8%	1.731	1,5%
Glostrup	9.767	-2,0%	747	12,7%
Herlev	11.608	-2,4%	728	-6,3%
Hvidovre	22.452	-2,0%	1.384	0,9%
Høje Tåstrup	20.930	-1,8%	1.805	8,7%
Ishøj	8.804	-1,9%	1.075	6,3%
Lyngby-Taarbæk	22.813	-2,0%	994	13,5%
Rødovre	15.991	-1,8%	1.071	8,0%
Vallensbæk	6.657	-1,3%	386	10,0%
Allerød	10.799	-3,2%	361	8,4%
Egedal	19.399	-1,9%	788	4,6%
Fredensborg	16.827	-1,9%	847	6,1%
Frederikssund	19.072	-3,0%	1.162	11,9%
Furesø	16.400	-2,1%	736	-6,8%
Gribskov	16.793	-2,8%	931	0,5%
Halsnæs	12.826	-1,5%	1.006	-1,5%
Helsingør	25.398	-2,4%	1.585	0,9%
Hillerød	21.678	-1,4%	1.098	3,1%
Hørsholm	9.576	-3,3%	328	-6,3%
Rudersdal	21.679	-3,3%	862	11,2%
Bornholm	16.453	-0,3%	1.065	-16,8%
Greve	21.301	-2,3%	1.097	-1,1%
Køge	24.783	-2,2%	1.817	4,4%
Lejre	11.801	-2,1%	500	1,0%
Roskilde	37.097	-2,0%	1.780	1,8%
Solrød	9.647	-1,3%	464	-2,5%
Faxe	14.876	-2,9%	1.045	-1,8%
Guldborgsund	24.153	-4,5%	1.785	10,1%
Holbæk	29.873	-2,9%	1.842	-3,4%
Kalundborg	19.625	-3,1%	1.398	-4,0%
Lolland	15.757	-5,7%	1.858	12,4%
Næstved	34.685	-2,7%	2.537	0,2%
Odsherred	12.178	-2,8%	968	0,1%
Ringsted	14.733	-1,4%	964	7,7%
Slagelse	32.231	-3,2%	3.026	7,5%
Sorø	12.407	-2,5%	839	4,0%
Stevns	9.140	-2,4%	618	2,5%
Vordingborg	17.507	-2,5%	1.256	-4,3%
Østdk	1.103.031	-2,1%	75.603	2,1%

Kilde: Danmarks Statistik (CRAM), DREAM samt egne beregninger

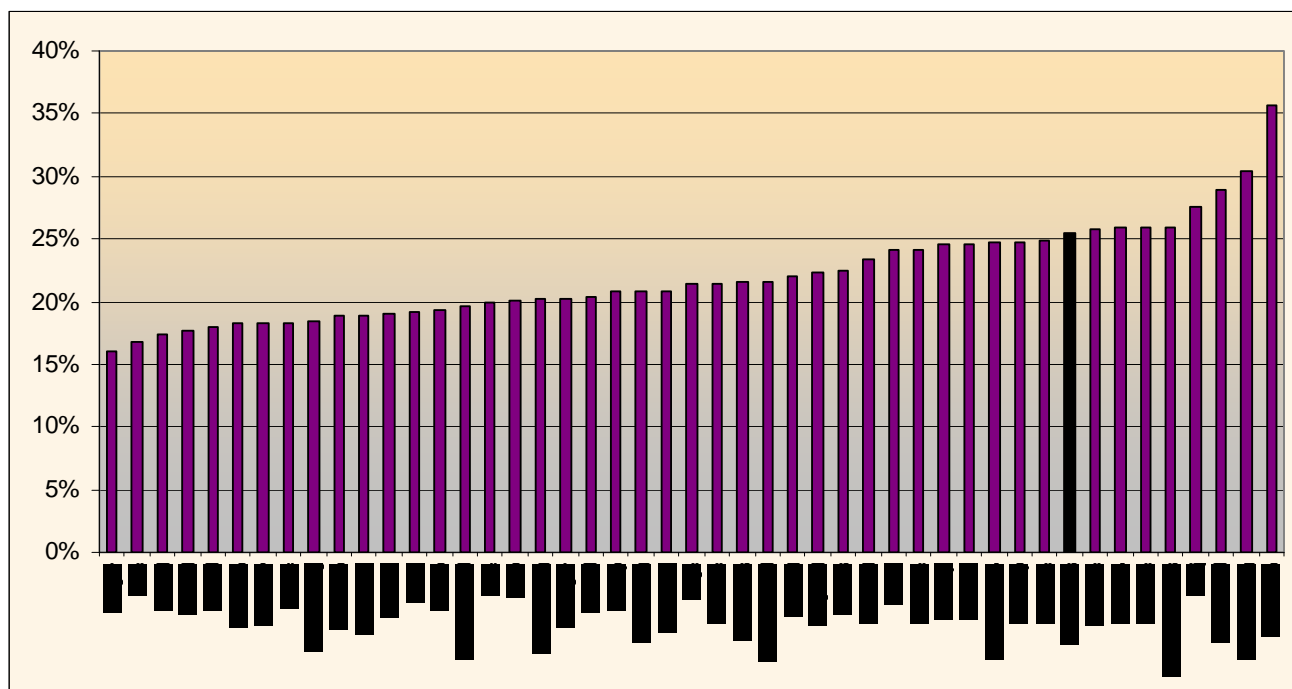
## BEFOLKNING OG UDDANNELSE

Befolkningens sammensætning og udvikling i den enkelte kommune er vigtige rammevilkår for de udfordringer og muligheder, der er for beskæftigelsesindsatsen lokalt.

Udviklingen i befolkningen i den erhvervsaktive alder 16-64 år er med til at bestemme arbejdskraftudbuddet i de enkelte kommuner. I gennemsnit er omkring 25% af den erhvervsaktive befolkning i Østdanmark unge under 30. Det er fra denne gruppe fremtidens uddannede arbejdskraft især skal komme – ikke mindst for at kunne erstatte gruppen af ældre over 50, der udgør knap 30% af den erhvervsaktive befolkning.

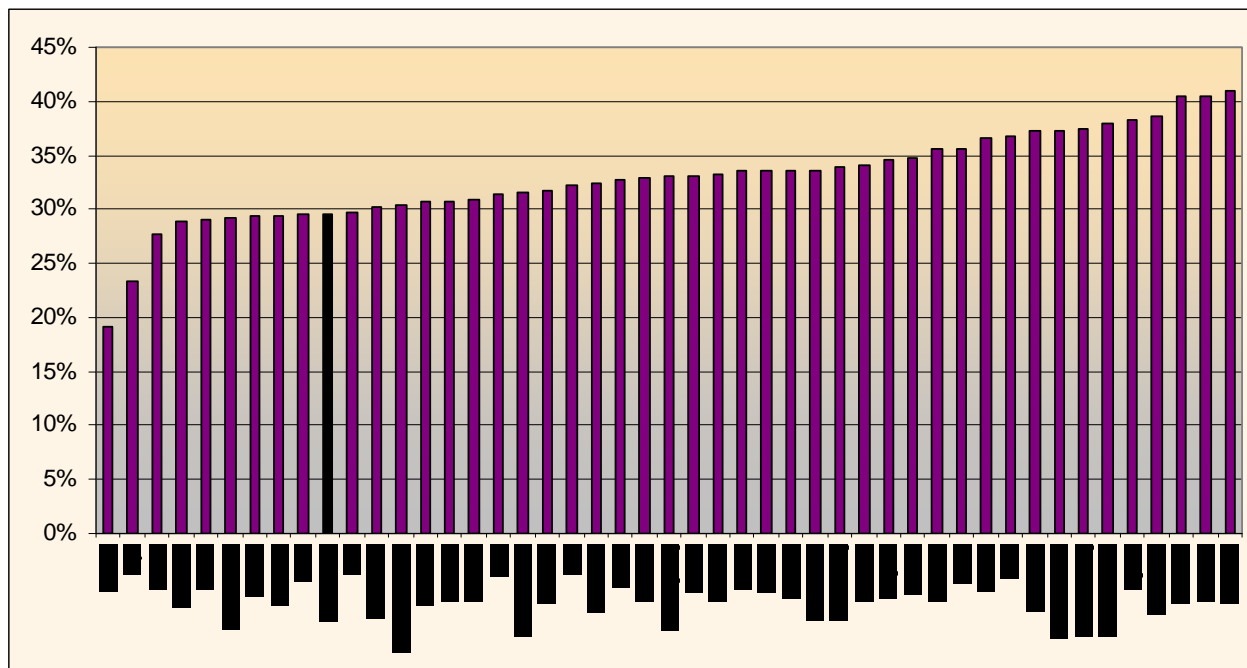
København og Frederiksberg er de kommuner i Østdanmark, hvor unge udgør den største andel af befolkningen. Det er samtidigt de kommuner med den største tilflytning (Figur 19), hvilket hænger sammen med, at unge flytter til København og Frederiksberg bl.a. for at studere.

**FIGUR 3: 16-29 ÅRIGES ANDEL AF BEFOLKNINGEN (16-64 ÅR) I NOV. 2009, KOMMUNERNE I ØSTDANMARK OPGJORT EFTER STIGENDE ANDEL**



Kilde: Danmarks Statistik samt egne beregninger

**FIGUR 4: 50-64ÅRIGES ANDEL AF BEFOLKNINGEN I NOV. 2009, KOMMUNERNE I ØSTDANMARK OPGJORT EFTER STIGENDE ANDEL**

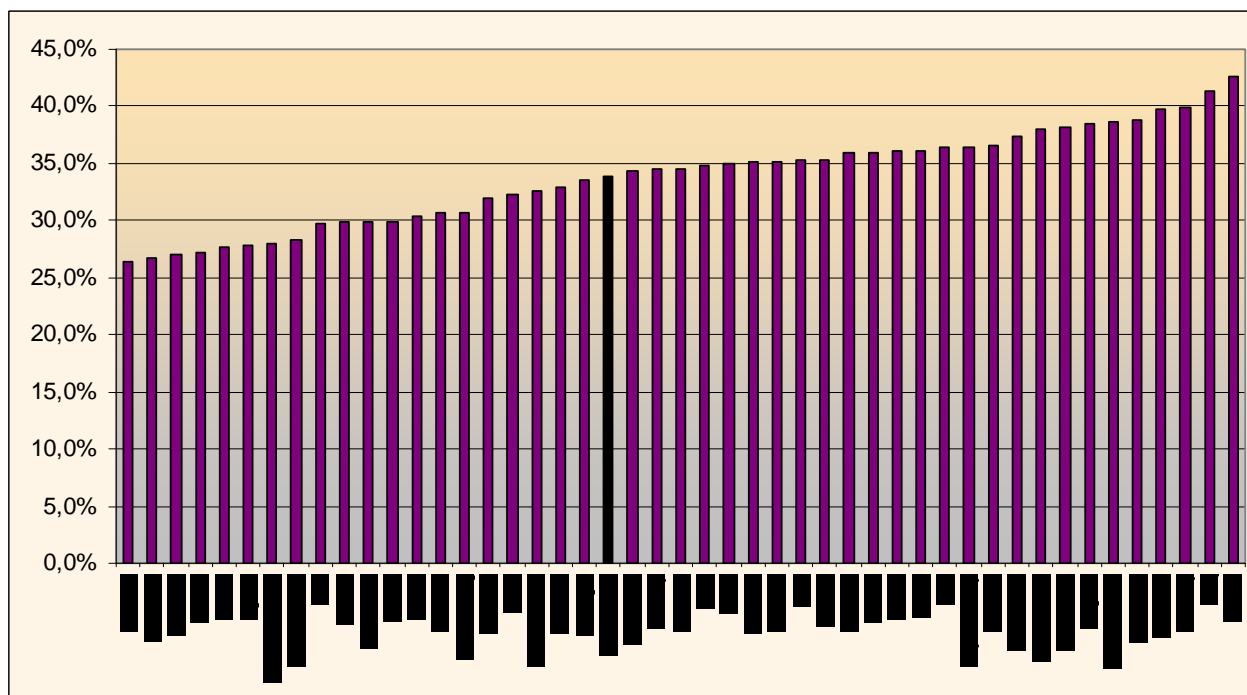


Kilde: Danmarks Statistik samt egne beregninger

Uddannelse er af væsentlig betydning for den enkeltes tilknytning til arbejdsmarkedet og for at kunne imødekomme de behov, som virksomhederne har for kvalificeret arbejdskraft.

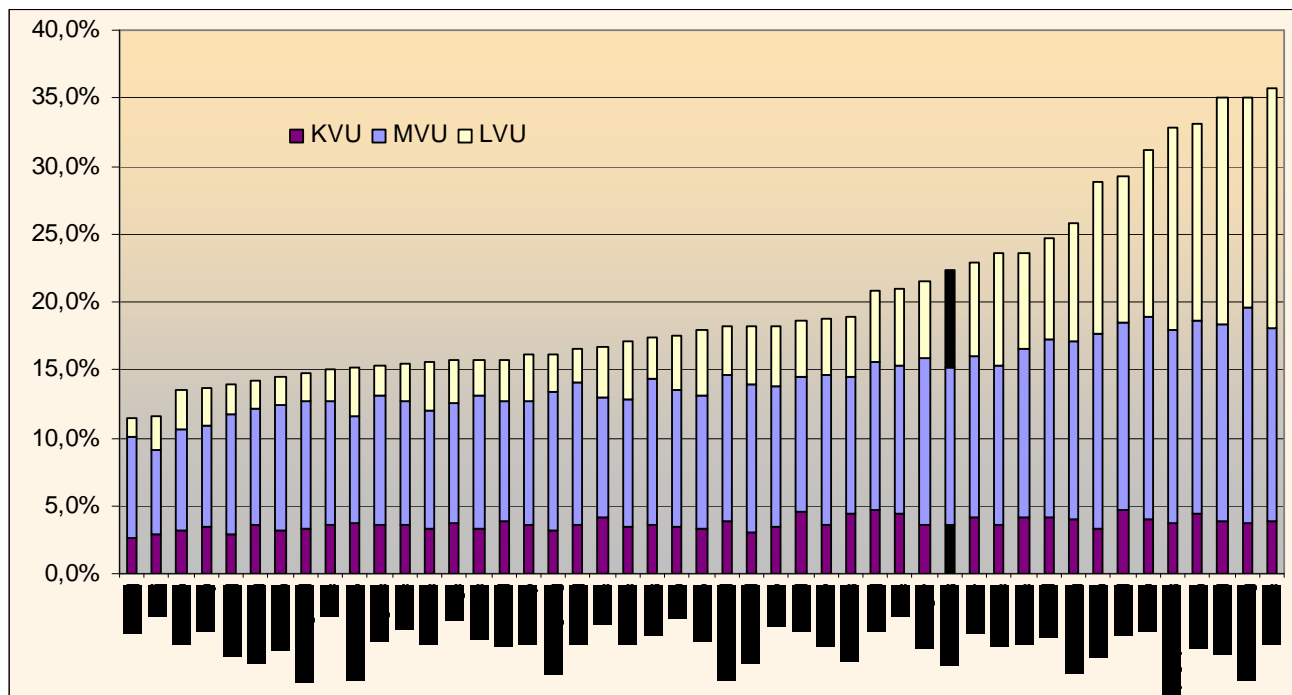
I figur 5 er fokuseret på, hvor stor en del af arbejdsstyrken der ikke har kompetencegivende uddannelse. I Østdanmark er det hver tredje person i arbejdsstyrken, 33,8 pct., der ikke har en kompetencegivende uddannelse. Lolland og Ishøj er de kommuner i Østdanmark, der har den største andel af personer uden en erhvervskompetencegivende uddannelse, mens Gentofte og Rudersdal har den laveste andel.

**FIGUR 5: ANDEL AF ARBEJDSSTYRKEN UDEN EN ERHVERVKOMPETENCEGIVENDE UDDANNELSE I NOV 2009 I KOMMUNERNE I ØSTDANMARK OPGJORT EFTER STIGENDE ANDEL**



Kilde: Danmarks Statistik samt egne beregninger

**FIGUR 6: ANDEL AF ARBEJDSSTYRKEN MED EN VIDEREGÅENDE UDDANNELSE I 2010 I KOMMUNERNE I ØSTDANMARK OPGJORT EFTER STIGENDE ANDEL**



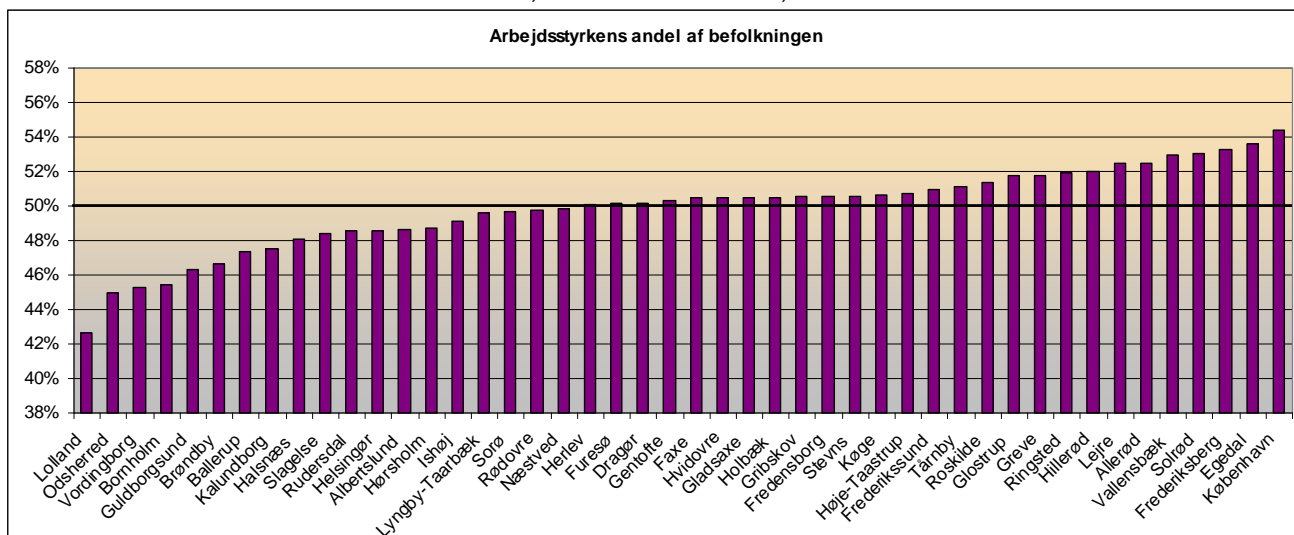
Kilde: Danmarks Statistik samt egne beregninger

I hele Østdanmark er det en udfordring at øge tilknytning til arbejdsmarkedet (erhvervsfrekvensen) for befolkningen i den erhvervsaktive alder. Der er en stor og stigende gruppe af personer, som ikke er en del af arbejdsstyrken. De er hverken beskæftigede eller er registreret som arbejdsmarkedsparete ledige.

Dette betyder, at der er en udfordring i både at sikre et tilstrækkeligt udbud af arbejdskraft og at sikre den nødvendige balance mellem de erhvervsaktive, der via skatten er med til at finansiere velfærdsydelserne for de grupper, der ikke er på arbejdsmarkedet: bl.a. børn, unge og ældre.

Der er allerede i dag kommuner, særligt i Region Sjælland, hvor arbejdsstyrken (forsørgerne) er mindre end gruppen af dem, der skal forsørges (figur 7). Og i de kommende år forventes den demografiske udvikling at betyde, at der bliver færre, der skal forsørge flere. Der kan forventes at blive flere kommuner, hvor arbejdsstyrkens andel af befolkningen vil være under 50%.

FIGUR 7: ARBEJDSSTYRKENS ANDEL AF BEFOLKNINGEN, OPGJORT PÅ KOMMUNER, NOV 2009



Kilde: Statistikbanken

## ETNISK BAGGRUND

Borgere med anden anden etnisk baggrund end dansk udgør en voksende andel af både befolkningen og arbejdsstyrken. I hele Østdanmark er knap 90.000 personer, svarende til 7,1% af arbejdsstyrken, borgere med anden etnisk baggrund end dansk.

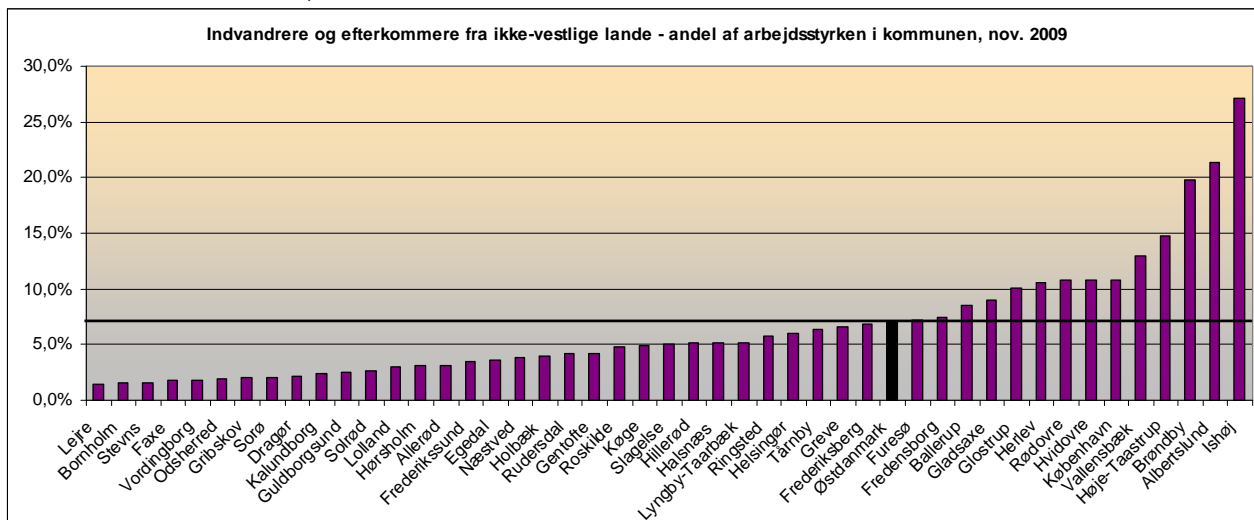
Fra 2005 til 2009 har der været en stigning på ca. 10.000 personer i arbejdsstyrken med ikke vestlig baggrund. Denne stigning er dog ikke tilstrækkeligt til at kompensere for tilbagegangen i etnisk danskes andel af arbejdsstyrken. I samme periode har der været et fald på ca. 28.000 i hele arbejdsstyrken.

Det er vigtigt at være opmærksom på den voksende gruppe af borgere med anden etnisk baggrund end dansk – både som et potentiale, der kan dække virksomhedernes behov for arbejdskraft, men også som målgruppe i beskæftigelsesindsatsen.

Traditionelt har specielt borgere fra ikke vestlige lande sværere ved at finde fodfæste på arbejdsmarkedet end borgere med dansk baggrund. Efterkommerne klarer sig dog typisk bedre end deres forældre på arbejdsmarkedet – men der kan være store forskelle afhængig af både køn, oprindelsesland og bopælskommune.

Der er stor forskel på andelen af personer med anden etnisk baggrund i kommunerne. Af figur 8 fremgår det, at det især er kommunerne i hovedstadsområdet, der har en høj andel af indvandrere og efterkommere i arbejdsstyrken – i Ishøj er mere end hver fjerde (27,1%) i arbejdsstyrken indvandrer eller efterkommer med ikke vestlig baggrund. I kommunerne i Region Sjælland udgør indvandrere og efterkommere en mindre andel af arbejdsstyrken.

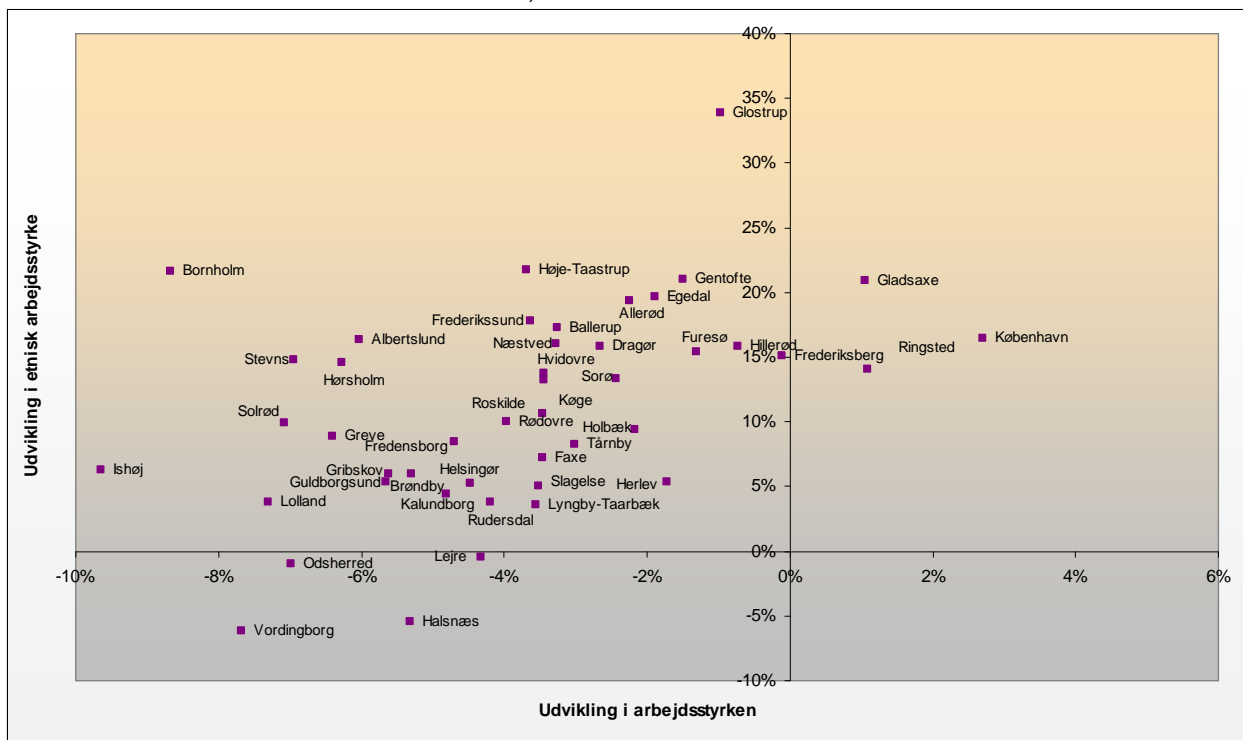
**FIGUR 8: INDVANDRERE OG EFTERKOMMERE FRA IKKE-VESTLIGE LANDE OPGJORT EFTER ANDEL AF ARBEJDSSTYRKEN I KOMMUNEN, NOV. 2009**



Kilde: Danmarks Statistik, RAS, samt egne beregninger

I langt de fleste kommuner er der et fald i arbejdsstyrken (x-aksen i figur 9) – kun København, Frederiksberg, Gladsaxe og Ringsted har en positiv udvikling i arbejdsstyrken fra 2005-2009. Samtidig har næsten alle kommuner en vækst i arbejdsstyrken med anden etnisk baggrund (y-aksen i figur 9)

**FIGUR 9: UDVIKLING I ARBEJDSSTYRKEN (2005-2009) OG UDVIKLING I ARBEJDSSTYRKEN (2005-2009) FOR PERSONER MED ANDEN ETNISK BAGGRUND END DANSK, OPGJORT PÅ KOMMUNER**

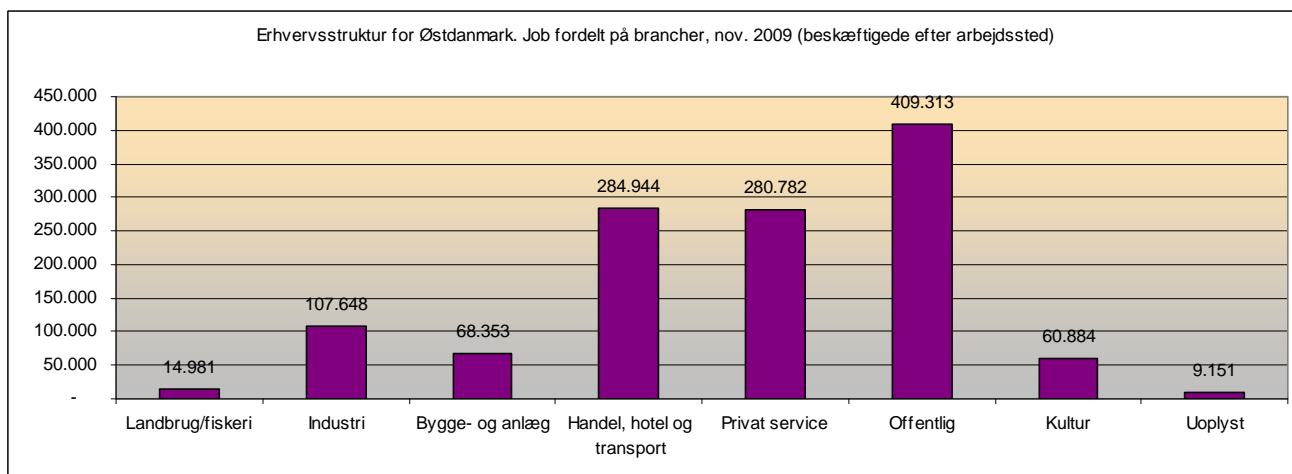


Kilde: Danmarks Statistik samt egne beregninger

## ERHVERVSSTRUKTUR

Erhvervsstrukturen er et udtryk for, hvordan beskæftigelse i kommunerne og regionen er fordelt på brancher. Ændringer i erhvervsstrukturen giver et overordnet billede af, hvilke brancher der især vil være jobmuligheder inden for i området.

**FIGUR 10: ERHVERVSSTRUKTUREN I ØSTDANMARK, NOV. 2009, BESKÆFTIGEDE FORDELTE EFTER HOVEDBRANCHER**



Kilde: Statistikbanken (matrice RASA1)

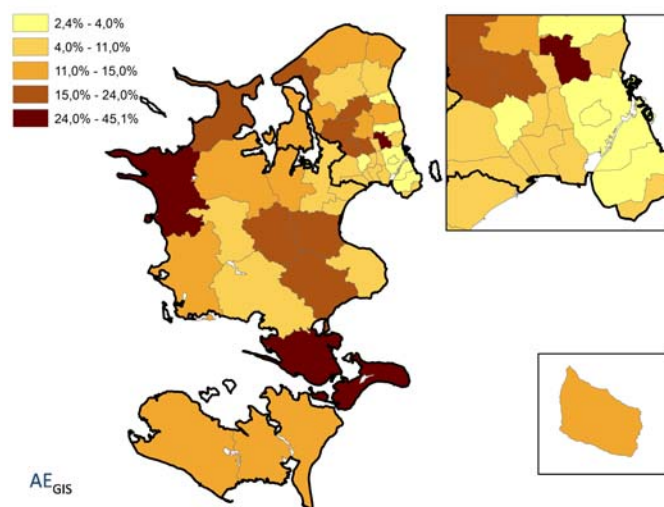
I Østjylland er der stor forskel på erhvervsstrukturen i København/Hovedstadsområdet og i resten af regionen. I Hovedstadsområdet er der en stor koncentration af job inden for de private serviceerhverv (fx finansiering og forsikring, it og kommunikation). I Region Sjælland har landbruget, industrien og bygge- anlægsbranchen en vigtigere rolle for hvilke jobmuligheder, der er.

Erhvervsstrukturen kan i nogen grad være medvirkende til at forklare, hvordan de lokale arbejdsmarkeder påvirkes ved konjunkturændringer. Den økonomiske krise ramte først industrien og bygge- og anlægsbranchen, og dermed især kommunerne i Region Sjælland. Siden forplantede krisen sig til både de private og offentlige serviceerhverv, ikke mindst i Hovedstadsområdet.

Siden højkonjunktoren og til november 2009 er der blevet ca. 75.000 færre job i alle brancher, på nær den offentlige sektor, der har haft en vækst på 12.000 job i perioden. Det må dog forventes, at de besparelser, der er blevet gennemført i den offentlige sektor 2010 og 2011 vil ændre det billede.

Inden for **landbruget og fiskeri** er der ca. 15.000 job i hele Østjylland – og de er primært placeret i Region Sjælland. Antallet af job inden for de to brancher har været faldende gennem mange år. Og der forventes et fortsat fald fremover.

**FIGUR 11: ERHVERVSSTRUKTUREN I ØSTDANMARK, ANDEL BESKÆFTIGEDE INDENFOR LANDBRUG/FISKERI OG INDUSTRI JUN. 2011**



AE<sub>GIS</sub>  
Kilde: DREAM

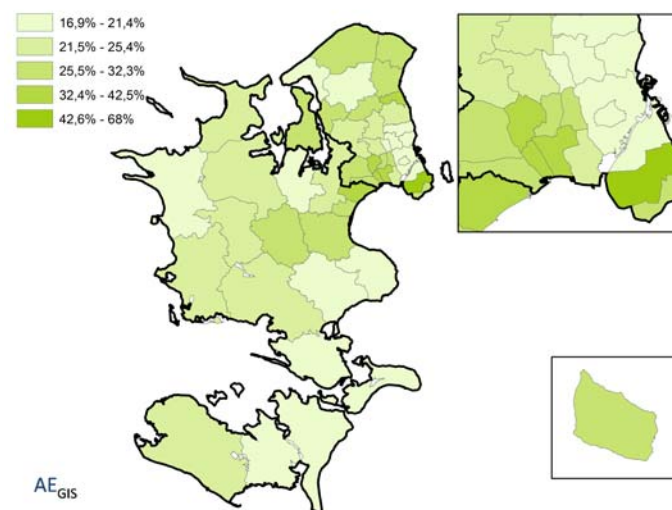
Der er ca. 108.000 job i **industrien** i Østdanmark – det svarer til ca. hvert tiende job. I industrien har der været en nedgang på 18.000 job fra november 2007 til november 2009. I Region Sjælland har fx Kalundborg, Ringsted og Faxe en stor andel industrijob. Men også enkelte kommuner tættere på Hovedstaden - fx Gladsaxe og Ballerup - har mange industrijob.

**FIGUR 12: ERHVERVSSTRUKTUREN I ØSTDANMARK, ANDEL BESKÆFTIGEDE INDENFOR BYGGE OG ANLÆG, JUN.2011**



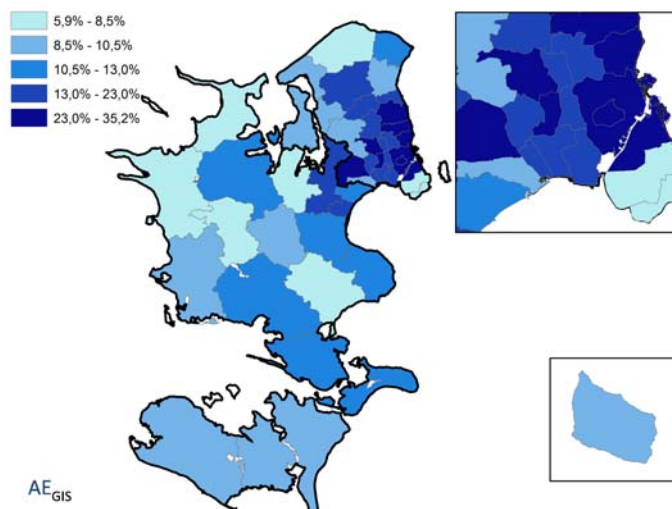
Kilde: DREAM

**FIGUR 13: ERHVERVSSTRUKTUREN I ØSTDANMARK, ANDEL BESKÆFTIGEDE INDENFOR HANDEL, HOTEL OG TRANSPORT, JUN.2011**



Kilde: DREAM

**FIGUR 14: ERHVERVSSTRUKTUREN I ØSTDANMARK, ANDEL BESKÆFTIGEDE INDENFOR PRIVAT SERVICE, JUN.2011**



Kilde: DREAM

Der er ca. 68.000 job i **bygge- og anlægsbranchen** i Østdanmark. Branchen har været hårdt ramt af nedgangen i økonomien – der er i 2009 ca. 16.500 færre job i branchen end på toppen af højkonjunktureren i 2007.

**Handel, hotel-restauration og transport** er et stort og sammensat brancheområde med ca. 285.000 job i Østdanmark. Det er ca. 25.000 færre end i 2007. Jobbene inden for dette område udgør en stor del af det lokale arbejdsmarked særligt i vestegnskommunerne og Tårnby.

**Privat service** rummer både de videnstunge brancher som finansiering, forsikring og konsulentvirksomheder og erhvervsservice som rengøring o.l. Før krisen satte ind i 2008, har der været stor vækst i antallet af job inden for privat service (+25.000 job fra 2005-07).

Der er ca. 280.000 job i Østdanmark i privat service.

Jobbene er især placeret i Københavnsområdet. Hvert fjerde job i Region Hovedstaden er inden for

privat service – det er dobbelt så stor en andel som i Region Sjælland. Ballerup, Rudersdal og København er de kommuner, hvor andelen af job i privat service er særligt stor.

Der er over 400.000 job i den **offentlige sektor** (fx undervisning, sundhed og administration) i Østdanmark. Det svarer til, at i gennemsnit hvert tredje job i Østdanmark er i den offentlige sektor.

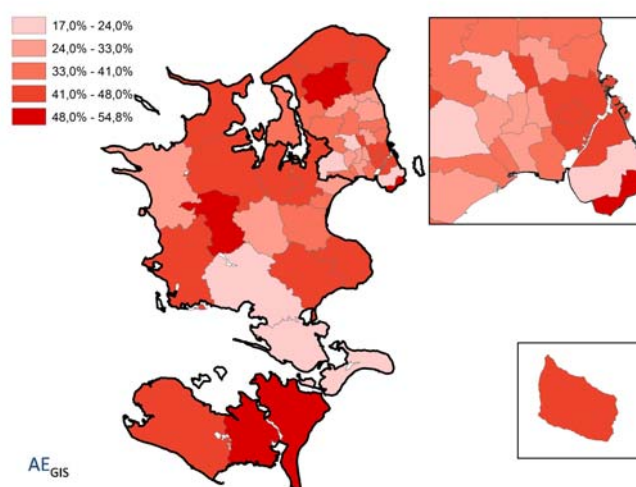
Der er en koncentration af jobs inden for den offentlige sektor i København-Frederiksberg (bl.a. centraladministrationen, universiteter) og i Hillerød, Sorø og Herlev – kommuner, hvor mere en 40% af jobbene er inden for det offentlige.

Det kendetegner disse kommuner, at de har både hospitaler, regional administration og uddannelsesinstitutioner ud over kommunale services som ældrepleje og børnepasning.

I de københavnske omegnskommuner er andelen af job i den offentlige sektor mindst.

Der er ca. 60.000 job inden for kulturområdet i Østdanmark. Dette område omfatter bl.a. museer, kulturhuse, teatre og biblioteker. Koncentrationen af jobs inden for dette område er størst i København.

**FIGUR 15: ERHVERVSSTRUKTUREN I ØSTDANMARK, ANDEL BESKÆFTIGEDE INDENFOR OFFENTLIG SERVICE. JUN.2011**



Kilde: DREAM

**TABEL 2: ERHVERVSSTRUKTUR I ØSTDANMARK OPGJORT PÅ KOMMUNER OG BRANCHER, JUN.2011**

	Landbrug og industri	Bygge og anlæg	Handel og transport	Privat service	Offentlig Service	Uoplyst
København	3,0%	1,1%	18,7%	32,5%	44,3%	0,3%
Frederiksberg	3,5%	1,9%	17,7%	26,6%	44,4%	5,9%
Ballerup	17,2%	4,3%	23,0%	35,2%	20,3%	0,0%
Brøndby	7,9%	6,0%	42,5%	16,7%	26,8%	0,1%
Dragør	4,6%	5,9%	29,4%	8,2%	51,9%	0,1%
Gentofte	7,9%	5,1%	18,3%	28,6%	40,0%	0,1%
Gladsaxe	24,8%	6,6%	17,2%	22,8%	28,2%	0,4%
Glostrup	6,8%	6,7%	27,6%	29,2%	29,3%	0,4%
Herlev	8,4%	7,0%	19,5%	21,5%	43,5%	0,1%
Albertslund	3,2%	15,1%	39,4%	18,0%	24,2%	0,2%
Hvidovre	9,0%	9,7%	25,4%	15,5%	40,3%	0,2%
Høje-Taastrup	10,1%	6,8%	28,1%	32,7%	21,9%	0,4%
Lyngby-Taarbæk	3,4%	5,2%	20,5%	30,3%	40,4%	0,2%
Rødovre	9,2%	16,5%	31,2%	15,5%	27,5%	0,1%
Ishøj	8,4%	11,7%	31,0%	9,3%	38,9%	0,6%
Tårnby	2,4%	4,1%	68,0%	5,9%	19,6%	0,1%
Vallensbæk	7,7%	5,0%	36,4%	13,7%	37,2%	0,0%
Furesø	11,9%	6,1%	24,8%	20,0%	37,1%	0,1%
Allerød	19,4%	4,1%	26,6%	20,7%	29,2%	0,1%
Fredensborg	10,4%	4,1%	30,1%	10,1%	45,2%	0,1%
Helsingør	12,6%	5,9%	27,9%	11,4%	42,0%	0,2%
Hillerød	10,6%	5,4%	18,1%	15,8%	50,1%	0,1%
Hørsholm	2,9%	2,7%	34,4%	21,6%	31,5%	6,8%
Rudersdal	13,1%	4,0%	22,3%	28,3%	32,2%	0,2%
Egedal	17,4%	9,8%	21,9%	10,0%	40,4%	0,4%
Frederikssund	14,6%	7,3%	28,9%	9,7%	39,6%	0,1%
Greve	8,0%	7,6%	36,9%	12,5%	32,7%	2,2%
Køge	16,7%	6,0%	29,2%	11,9%	36,1%	0,1%
Halsnæs	16,2%	7,5%	20,3%	10,5%	45,4%	0,2%
Roskilde	8,1%	6,2%	22,6%	16,3%	46,6%	0,2%
Solrød	7,9%	10,6%	32,3%	13,8%	35,1%	0,3%
Gribskov	12,3%	10,6%	26,7%	7,1%	43,1%	0,1%
Odsherred	15,8%	7,7%	25,4%	6,4%	44,7%	0,1%
Holbæk	12,3%	6,5%	24,3%	11,1%	45,4%	0,3%
Faxe	21,8%	8,3%	21,4%	7,1%	41,2%	0,2%
Kalundborg	36,8%	7,0%	16,9%	6,7%	32,3%	0,4%
Ringsted	19,8%	10,1%	28,3%	10,2%	31,6%	0,0%
Slagelse	13,0%	6,2%	24,2%	9,3%	47,1%	0,2%
Stevns	9,4%	12,2%	19,8%	11,6%	46,9%	0,1%
Sorø	9,9%	6,9%	22,1%	6,1%	54,8%	0,2%
Lejre	12,1%	11,1%	20,7%	7,9%	47,9%	0,3%
Lolland	14,6%	5,5%	24,2%	10,4%	45,3%	0,0%
Næstved	9,5%	6,1%	24,1%	12,4%	23,6%	24,4%
Guldborgsund	12,7%	7,5%	21,1%	8,7%	49,9%	0,1%
Vordingborg	45,1%	6,4%	20,6%	10,9%	17,0%	0,1%
Bornholm	13,9%	7,3%	27,3%	9,2%	42,2%	0,0%
Østdanmark	9,4%	4,9%	23,7%	22,1%	38,8%	1,1%

Kilde: Danmarks Statistik (RAS) samt egne beregninger

## PENDLING

Mange borgere pendler til et arbejde, der ligger uden for den kommune, de bor i. Pendlingen mellem bo- og arbejdssted viser, at der er en høj grad af geografisk mobilitet, hvor arbejdskraften i høj grad orienterer sig mod job uden for nærområdet. Udpendingen angiver, hvor stor en andel af befolkningen i kommunen der pendler til job uden for den kommune, de bor i, og omvendt angiver indpendling, hvor mange der pender ind til job i kommunen.

I figuren nedenfor er både udpending og indpendling opgjort som andel af befolkningen i kommunen. De grå streger markerer den gennemsnitlige udpending og indpendling som andel af befolkningen i procent for alle jobcentre i Østdanmark.

I gennemsnit pendler lidt over halvdelen af befolkningen (53%) i den erhvervsaktive alder til job uden for kommunen – og der pendler i gennemsnit en nogenlunde ligeså stor andel (54%) ind i kommunen.

Der er meget stor forskel på pendlingens omfang i de enkelte kommuner. Generelt er der meget stor mobilitet (både stor indpendling og stor udpending) i kommunerne i omegnen af København. Således er der i kommuner som Ballerup og Glostrup en indpendling på over 150% og en udpending på over 60%.

I kommunerne i udkanten af Østdanmark er både ud- og indpendling noget mindre målt som andel af befolkningen. Lavest er den på Bornholm og Lolland. Pendlingen siger både noget om befolkningens geografiske mobilitet, men afspejler også de lokale arbejdsmarkeders struktur og rammer.

**FIGUR 16: UDPENDING OG INDPENDING SOM ANDEL AF BEFOLKNINGEN (16-64 ÅR), OPGJORT PÅ KOMMUNER, NOV. 2009**



Kilde: Danmarks Statistik samt egen beregninger

## FLYTTEMØNSTRE

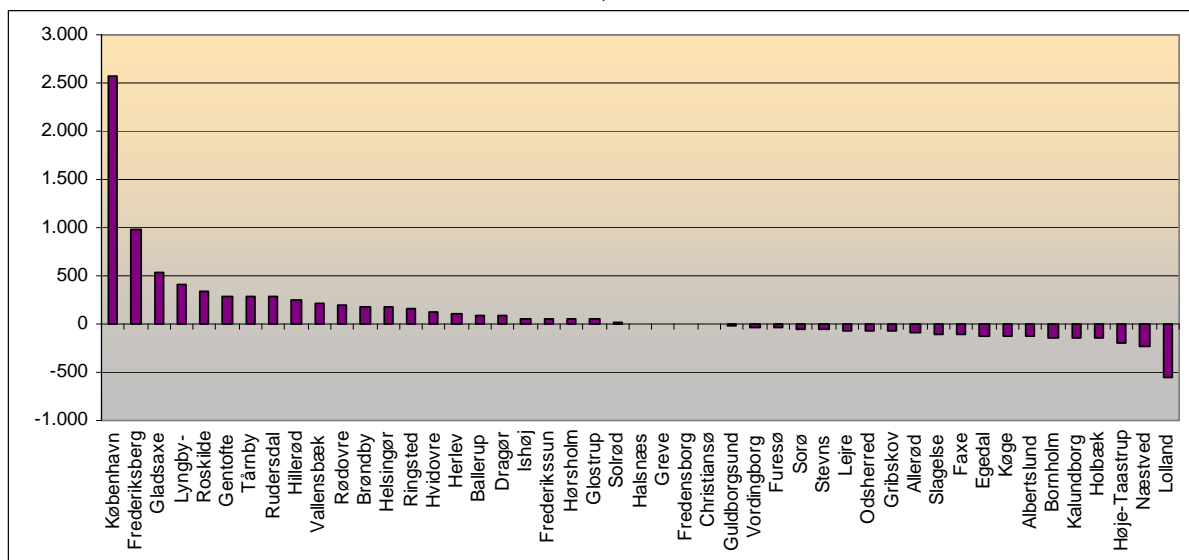
Hvert år er der borgere, der flytter fra en kommune, og nye der flytter til. Nettoflytningen er resultatet af differencen mellem til- og fraflytning.

I langt de fleste kommuner er den årlige nettoflytning begrænset – der er typisk tale om 100-200 flytninger i de fleste kommuner, og nettoflytningen udgør under en halv procent af hele befolkningen i de fleste kommuner.

De kommuner, der bl.a. skiller sig ud, er København, Frederiksberg og Gladsaxe, som har en stor positiv nettoflytning, hvor flytningen bidrager til at øge befolkningstallet. Kommuner, der har en negativ nettoflytning, er bl.a. Lolland, Høje Taastrup og Næstved, hvor der bliver færre borgere.

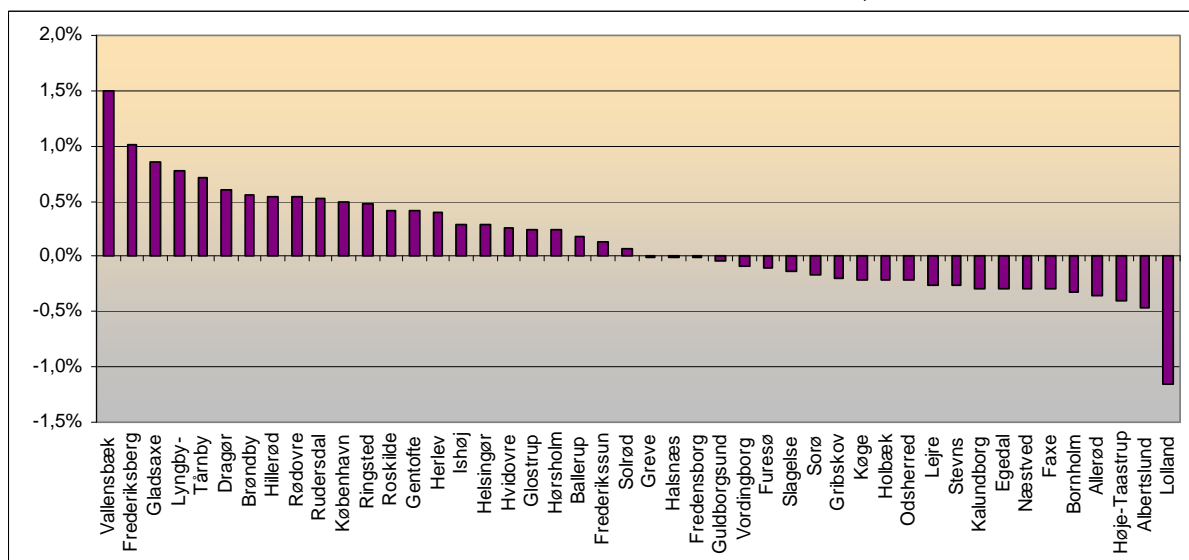
Nedenfor ses det samlede antal nettoflytninger for de enkelte kommuner for år 2010 (Figur 17) og nettoflytningerne som andel af hele befolkningen i de enkelte kommuner (Figur 18).

FIGUR 17: NETTOFLYTNINGER I ANTAL OPGJORT PÅ KOMMUNER, 2010



Kilde: Danmarks Statistik (matrice FLY66) samt egne beregninger

FIGUR 18: NETTOFLYTNING SOM ANDEL AF BEFOLKNINGSTALLET I DEN ENKELTE KOMMUNE, 2010



Kilde: Danmarks Statistik, RAS, (matrice FLY66) samt egne beregninger

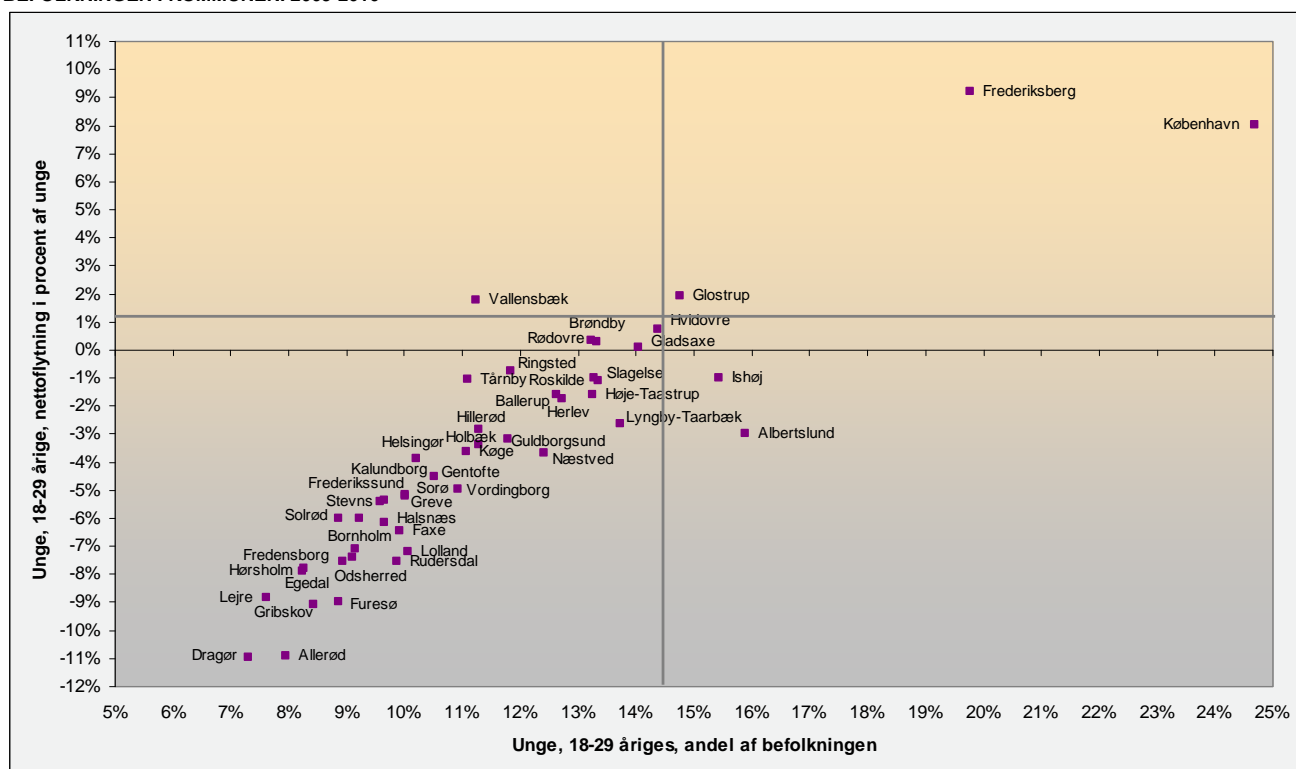
Det er især de unge under 30 år, der flytter. I hele Østdanmark er der 365.000 unge mellem 18 og 29 år - det svarer til 14,5% af befolkningen på ca. 2.5 mio. I Figur 19 ses det, at det kun er få kommuner (Glostrup, Ishøj, Albertslund, Frederiksberg og København), der ligger over dette gennemsnit (x-aksen på figuren).

I København og Frederiksberg er hhv. 25% og 20% af befolkningen unge mellem 18 og 29 år. Det er en kombination af de højere læreranstalters lokalisering i hovedstadsområdet og storbyens tiltrækning, der er medvirkende til, at der er en stor nettotilflytning af unge.

Af figur 19 fremgår nettotilflytningen af y-aksen. I figuren er den opgjort som andel af det samlede antal unge i kommunen. I 2010 har København haft en nettotilflytning på ca. 8% (svarer til 10.700 unge) og Frederiksberg en nettotilflytning på 9% (svarende til 1.800 unge).

Der er en negativ nettotilflytning (flere unge flytter fra end til kommunen) i stort set alle andre kommuner. Vallensbæk og Glostrup kommuner er dog en undtagelse. De kommuner, der har den største negative nettotilflytning, er Dragør og Allerød. For Allerød dækker den negative nettotilflytning over, at der flyttet 299 unge ind i kommunen, men 508 unge ud af kommunen i 2010.

**FIGUR 19: DEN RELATIVE NETTOFLYTNING FOR UNGE (18-29 ÅRIGE) SET IFT. DE UNGES ANDEL AF BEFOLKNINGEN I KOMMUNEN. 2009-2010**



Kilde: Danmarks Statistik samt egne beregninger



BESKÆFTIGELSESGREGION HOVEDSTADEN OG SJÆLLAND

**NÆRMERE OPLYSNINGER OM ARBEJDSMARKEDET I TAL**

Kirsten Thomsen, kontorchef

Rasmus Eskekjær, fuldmægtig

**NYE ANALYSER OM DET REGIONALE ARBEJDSMARKED:**

Vidensopsamling - Eksisterende viden om ledige unge under 30 år

Arbejdsmarkedsoverblik (regional prognose for udvikling i beskæftigelse, ledighed og arbejdsstyrke) hvert halvår

Aktuelle ledighedstal hver måned

[www.brhovedstadensjaelland.dk](http://www.brhovedstadensjaelland.dk)

