



**Beskæftigelsesrådet**  
Beskæftigelsesregion  
Hovedstaden & Sjælland

# Kontrakt 2011

## Beskæftigelsesregionen Hovedstaden & Sjælland

23. Marts 2010



**Beskæftigelsesregion Hovedstaden & Sjælland**  
Universitetsvej 2, 4000 Roskilde  
Tlf.: 7222 3400. Email: [brhs@ams.dk](mailto:brhs@ams.dk)  
[www.brhovedstadensjaelland.dk](http://www.brhovedstadensjaelland.dk)

## Indholdsfortegnelse

<b>Forord .....</b>	<b>3</b>
<b>1. Indledning.....</b>	<b>5</b>
1.1. Den hidtidige udvikling i ledigheden.....	5
1.2. Den hidtidige udvikling i personer på offentlig forsørgelse.....	6
1.3. Den forventede udvikling på arbejdsmarkedet.....	7
<b>2. Mål og hovedudfordringer i Østdanmark i 2011.....</b>	<b>8</b>
<b>3. Baggrundsanalyser og resultatmål.....</b>	<b>11</b>
<b>3.1. Mål 1 – Jobcentrene skal sikre, at antallet af ledige med mere end tre måneders ledighed (arbejdskraftreserven) begrænses mest muligt.....</b>	<b>11</b>
3.1.1 Udviklingen i arbejdskraftreserven.....	11
3.1.2. Resultatmål.....	14
3.1.3. Særlige fokusområder i indsatsen .....	14
<b>3.2. Mål 2 – Jobcentrene skal sikre, at antallet af personer på permanente forsørgelsesordninger (ledighedsydelse, fleksjob og førtidspension) begrænses mest muligt.....</b>	<b>15</b>
3.2.1 Analyse.....	15
3.2.2 Resultatmål.....	17
3.2.3 Særlige fokusområder i indsatsen .....	18
<b>3.3 Mål 3 – Jobcentrene skal sikre, at antallet af unge under 30 år på offentlig forsørgelse begrænses mest muligt.....</b>	<b>18</b>
3.3.1 Analyse.....	18
3.3.2 Resultatmål.....	20
3.3.3. Særlige fokusområder i indsatsen .....	21
<b>3.4 Mål 4 – Jobcentrene skal sikre, at antallet af ikke-vestlige indvandrere og efterkommere på offentlig forsørgelse begrænses mest muligt.....</b>	<b>21</b>
3.4.1 Analyse.....	21
3.4.2 Resultatmål.....	24
3.4.3. Særlige fokusområder i indsatsen .....	24
<b>4. Kontraktforhold.....</b>	<b>26</b>
<b>Bilag: Baggrund for fastlæggelse af niveauer for Ministermål 2011</b>	

## Forord

Denne kontrakt indeholder de beskæftigelsespolitiske hovedudfordringer og målsætninger for indsatsen i Østdanmark i 2011. Målene skal ses i lyset af den igangværende lavkonjunktur med faldende beskæftigelse og stigende ledighed.

På kort sigt skal jobcentrene således medvirke til at afhjælpe følgevirkningerne af lavkonjunktoren ved at fastholde den aktive linje, der har kendetegnet indsatsen i de senere år. Det er afgørende, at borgerne ikke fastholdes på offentlig forsørgelse, og indsatsen skal derfor medvirke til, at borgerne hurtigst muligt bringes tilbage i job. For borgere, der ikke umiddelbart er parat til job, handler det om at bringe dem tættere på arbejdsmarkedet.

På lidt længere sigt skal indsatsen fortsat medvirke til at øge arbejdsudbuddet og dermed modvirke følgerne for arbejdsmarkedet og samfundsøkonomien af den demografiske udvikling.

På baggrund heraf har Beskæftigelsesministeren udmeldt følgende mål for indsatsen i 2011:

1. Jobcentrene skal sikre, at antallet af ledige med mere end tre måneders sammenhængende offentlig forsørgelse (arbejdskraftreserven) begrænses mest muligt.
2. Jobcentrene skal sikre, at antallet af personer på permanente forsørgelsesordninger (ledighedsydelse, fleksjob og førtidspension) begrænses mest muligt.
3. Jobcentrene skal sikre, at antallet af unge under 30 år på offentlig forsørgelse begrænses mest muligt.
4. Jobcentrene skal sikre, at antallet af ikke-vestlige indvandrere og efterkommere på offentlig forsørgelse begrænses mest muligt.

Ift. 2010 er der således to kendte mål – dog med nye opgørelsesmetoder – og to nye mål. Målene skal medvirke til, at indsatsen fokuserer på alle målgrupper – dvs. også målgrupper, der står uden for arbejdsmarkedet. Alle skal have en chance på arbejdsmarkedet og ikke parkeres på permanent offentlig forsørgelse. Via en aktiv og tidlig indsats skal jobcentrene medvirke til, at ledige kommer hurtigt tilbage i job, og at langtidsledigheden og marginaliseringen begrænses.

Det Regionale Beskæftigelsesråd/Beskæftigelsesregionen vil i den løbende dialog med jobcentrene understøtte dem i evidensbaseret viden og fokus på de fire mål. Det sker dels ved opfølgning på resultaterne af indsatsen, udbredelse af best practise samt formidling af viden om udviklingen på arbejdsmarkedet.

Regionen har fastlagt niveaumål for indsatsen for 2011 ift. de fire mål, som den regionale målsætning. Det enkelte jobcenter forudsættes at fastlægge egne resultatmål inden for de fire ministermål med udgangspunkt i jobcentrets individuelle situation og udfordringer.

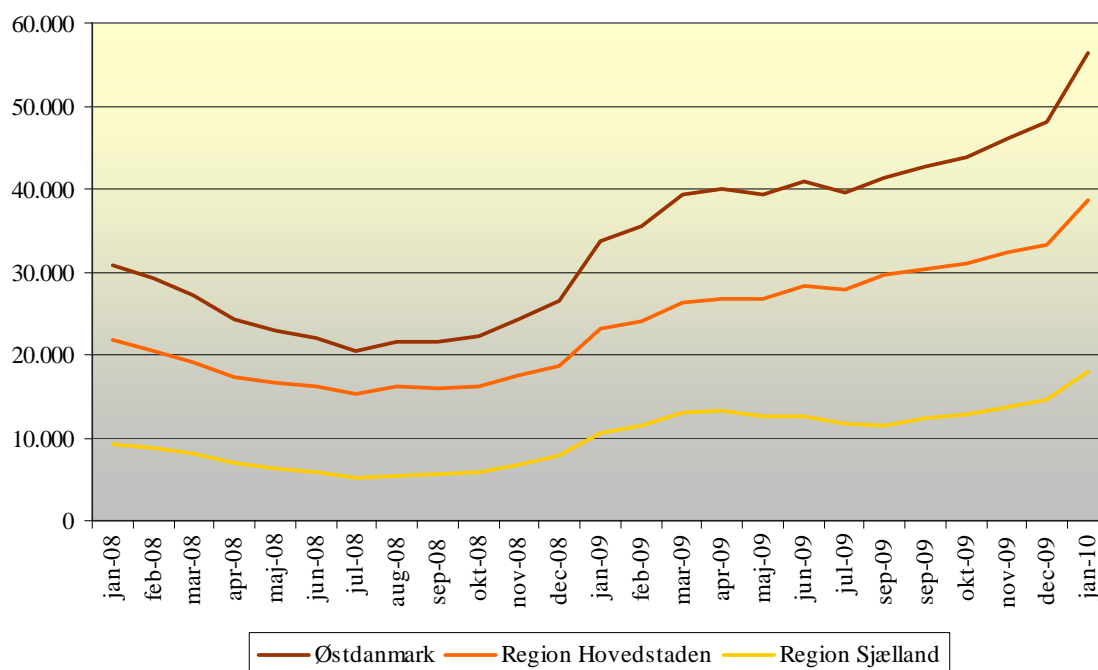
De beskrevne udfordringer og målsætninger tager – udover de fire mål - udgangspunkt i regionens analyserapport ”*Beskæftigelsesindsatsen i Østdanmark i - sigtelinjer og målsætninger*”, januar 2010”.

# 1. Indledning

## 1.1. Den hidtidige udvikling i ledigheden<sup>1</sup>

Ledigheden i Østdanmark er steget med 67,5 pct. fra januar 2009 til januar 2010, og der har været en stigning for alle alders- og faggrupper. Ledigheden er – bortset fra to sæsonmæssige udsving i maj og juli 2009 – steget måned for måned siden august 2008, jf. figur 1.

Figur 1. Udviklingen i antal ledige i Østdanmark, jan. 2008 – jan. 2010



Kilde: Danmarks Statistik.

I januar 2010 er der 56.473 ledige i Østdanmark, svt. en ledighedsprocent på 4,4. Ledigheden er stort set steget lige meget i de to regioner i Østdanmark fra januar 2009 til januar 2010, og ledighedsprocenten er stort set også identisk i januar 2009 – 4,5 pct. i Hovedstaden og 4,4 pct. på Sjælland.

Ledigheden er steget mere for mænd (+75 pct.) end for kvinder (+57,2 pct.) fra januar 2009 til januar 2010 – og det gælder for alle aldersgrupper. Mænds ledighed (5,2 pct.) er derfor også noget højere end kvinders (3,6 pct.), og mænd i alderen 25-29 år har den højeste ledighed på 6,1 pct.

Ledigheden er steget næsten tre gange så meget for dagpengemodtagere (+80,8 pct.) som for kontant- og starthjælpsmodtagere (+27,9 pct.).

<sup>1</sup> Ledigheden er her defineret ved dagpengemodtagere og jobklare kontant- og starthjælpsmodtagere.

Endelig er ledigheden steget for alle a-kasser, hvor El-faget (+252,3 pct.), Lederne (+194,4 pct.) og Frie Funktionærer (+176,4 pct.) har haft de største stigninger. Byggefagenes a-kasse (14,5 pct.), TIB (14,5 pct.) og 3F (12,7 pct.) har dog de højeste ledighedsprocenter.

### Aktiverede

Ledige i aktivering tæller ikke med i ledighedstallet, og ledigheden er dermed reelt højere end angivet ovenfor. Antallet af aktiverede er steget med knap 4.500 fuldtidspersoner fra december 2008 til december 2009, svt. en stigning på knap 75 pct. Samlet er 10.570 personer i aktivering i december 2009.

## 1.2. Den hidtidige udvikling i personer på offentlig forsørgelse

Der har generelt været en stigning i antal personer på offentlig forsørgelse, jf. tabel 1. Stigningen har været størst for personer tæt på arbejdsmarkedet: Dagpengemodtagere og arbejdsmarkedsparete kontant- og starthjælpsmodtagere.

Antal ledighedsydelsesmodtagere og introduktionsydelsesmodtagere er også steget markant, men der er her tale om få personer.

**Tabel 1. Udviklingen i personer på offentlig forsørgelse i Østdanmark, 4. kv. 2008 – 4. kv. 2009<sup>2</sup>**

Antal personer på offentlig forsørgelse, 16-64-årige, 4. kv. 2009	Antal 4. kv. 2009	Udvikling 4. kv. 2008-4. kv. 2009		Andel af 16-64 årige	
		Antal	Procent	4. kv. 2008	4. kv. 2009
Arbejdsløshedsdagpenge (incl. aktiverede)	47.091	22.132	88,7%	1,6%	2,9%
Kontant- og starthjælp 1-3 (incl. aktiverede)	22.051	5.742	35,2%	1,0%	1,4%
Kontant- og starthjælp 4-5 (incl. aktiverede)	35.022	3.192	10,0%	2,0%	2,2%
Sygedagpenge	36.920	-1.803	-4,7%	2,4%	2,3%
Revalidering og forrevalidering	5.567	-188	-3,3%	0,4%	0,3%
Flexjob	17.087	314	1,9%	1,0%	1,1%
Ledighedsydelse	4.524	597	15,2%	0,2%	0,3%
Førtidspension	98.412	-412	-0,4%	6,1%	6,1%
Introduktionsydelse	755	128	20,4%	0,0%	0,0%
Efterløn	57.432	-3.617	-5,9%	3,8%	3,6%
<b>I alt</b>	<b>324.861</b>	<b>26.138</b>	<b>8,7%</b>	<b>18,6%</b>	<b>20,1%</b>
16-64-årige i befolkningen	1.612.402	4.214	0,3%		
<i>Region Sjælland</i>	122.820	9.990	8,9%	21,7%	23,6%
<i>Region Hovedstaden</i>	204.264	16.815	9,0%	17,2%	18,7%

Kilde: Jobindsats.dk og DREAM.

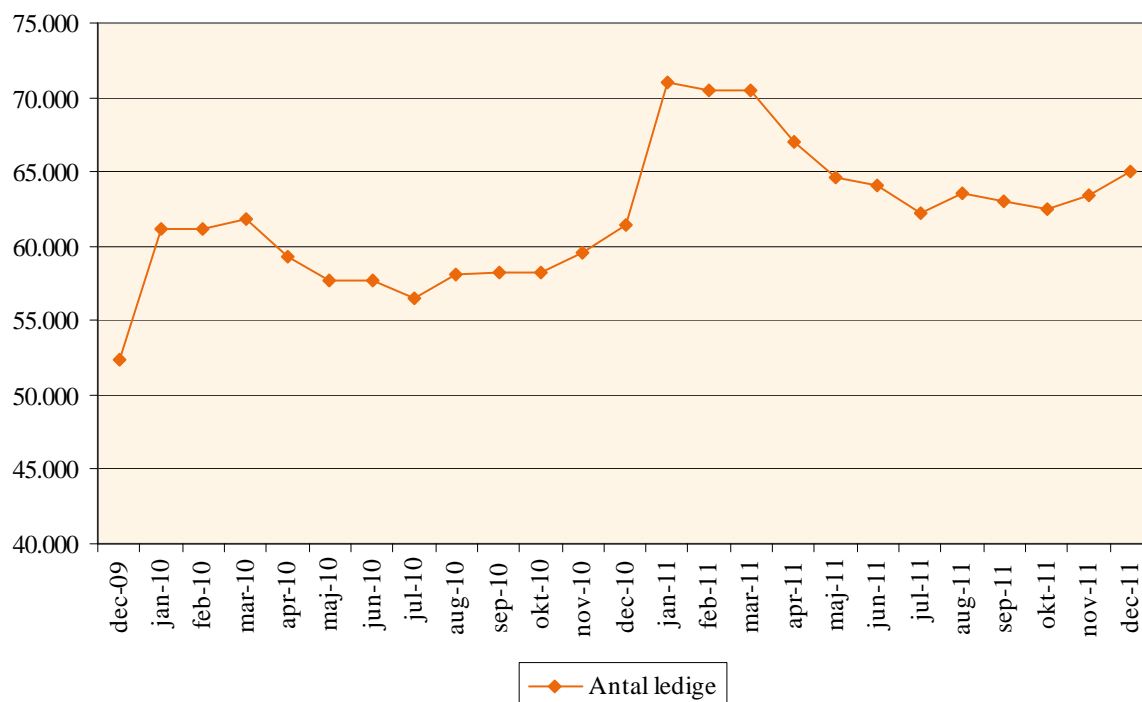
Samlet har der været en stigning på 9,1 pct. i antal personer på offentlig forsørgelse, og 20 pct. af befolkningen i den erhvervsaktive alder er på offentlig forsørgelse. Det understreger behovet for at fokusere på alle målgrupper i indsatsen.

<sup>2</sup> Tallene her er fra Jobindsats.dk, mens tallene i ledighedsafsnit 1.1 er fra Danmarks Statistik. Der er forskellige opgørelsesmetoder i de to kilder, hvorfor tallene ikke helt kan sammenlignes.

### 1.3. Den forventede udvikling på arbejdsmarkedet

Regionen forventer, at ledigheden fortsat vil stige i både 2010, men mere afdæmpet i 2011. Fra marts 2011 til sensommeren 2011 forventes ledigheden at falde, jf. figur 2. Ved udgangen af 2011 er ledigheden knap 65.000 mod knap 52.500 i december 2009, svt. en stigning på 24 pct.

Figur 2. Den forventede udvikling i antal ledige i Østdanmark, dec. 2009 – dec. 2011



Kilde: Egen prognose pba. Finansministeriets prognose og LINE/SAM-K.

Desuden forventes faldende beskæftigelse og svagt faldende arbejdsstyrke i regionen i de kommende år, jf. tabel 2.

Tabel 2. Arbejdsstyrke og beskæftigelse i Østdanmark, 2008 - 2011

	2008	2009	2010	2011	2008-11 nominelt	2008-11 i procent
1.000 personer						
Arbejdsstyrke	1.326	1.316	1.301	1.299	-27	-2,0%
Beskæftigede	1.300	1.272	1.238	1.233	-67	-5,2%
årlig udvikling - antal 1.000 personer						
Arbejdsstyrke		-10	-15	-2		
Beskæftigede		-28	-34	-5		
årlig udvikling - procent						
Arbejdsstyrke		-0,7%	-1,2%	-0,2%		
Beskæftigede		-2,1%	-2,7%	-0,4%		

Kilde: Danmarks Statistik (RAS) og (Arbejdstidsregnskabet), DØR, Finansministeriet, LINE/SAM-K samt egen prognose.

Udviklingen på arbejdsmarkedet udgør rammen for fastlæggelse af niveaumål for ministermålene i kontrakten.

## 2. Mål og hovedudfordringer i Østdanmark i 2011

Hovedudfordringen for beskæftigelsesindsatsen på kort sigt er at medvirke til at afhjælpe følgevirkningerne af lavkonjunktoren ved at fastholde den aktive linje, der har kendetegnet indsatsen i de senere år. Det er afgørende, at borgerne ikke fastholdes på offentlig forsørgelse, og indsatsen skal derfor medvirke til, at borgerne hurtigst muligt bringes tilbage i job. For borgere, der ikke umiddelbart er parat til job, handler det om at bringe dem tættere på arbejdsmarkedet. Endelig skal tilgangen af personer til varig offentlig forsørgelse begrænses.

På lidt længere sigt skal indsatsen fortsat medvirke til at øge arbejdsudbuddet og dermed modvirke følgerne for arbejdsmarkedet af den demografiske udvikling. Der vil ske en stor tilbage-trækning fra arbejdsmarkedet i de kommende år, som ikke umiddelbart modsvarer af en tilgang fra de yngre årgange – især forventes mangel på faglært arbejdskraft inden for f.eks. social- og sundhedsområdet.

Endelig skal indsatsen målrettes områder med gode beskæftigelsesmuligheder. På trods af lavkonjunktoren er der nemlig fortsat mangel på pædagoger, sygeplejersker, butikspersonale, kokke/tjenere samt personer med særlige IT-kundskaber.

For at medvirke til dette har beskæftigelsesministeren udmeldt fire mål for beskæftigelsesindsatsen i 2011:

### **1. Jobcentrene skal sikre, at antallet af ledige med mere end tre måneders sammenhængende offentlig forsørgelse (arbejdskraftreserven) begrænses mest muligt.**

Der er fortsat stor jobomsætning på arbejdsmarkedet, og der er således job at få, selvom der er flere ledige. De ledige job skal derfor synliggøres for de ledige.

Indsatsen i jobcentrene ift. arbejdskraftreserven skal derfor både fokusere på en tidlig og forebyggende indsats, der begrænser tilgangen til arbejdskraftreserven, og en afhjælpende indsats, der modvirker fastholdelse i ledighed for personer, der er blevet en del af arbejdskraftreserven.

Den tidlige og forebyggende indsats skal fokusere på jobsøgning og på at bringe de ledige hurtigt tilbage i job. Den aktive og afhjælpende indsats skal især fokusere på virksomhedsrettet aktivering og opkvalificering af ikke-faglærte til områder med mangel på arbejdskraft, herunder anvendelse af voksenlærlingeordningen.

*Mandlige dagpengemodtagere, nydanskere fra ikke-vestlige lande og medlemmer fra særlige a-kasser fylder meget i arbejdskraftreserven, og jobcentrene skal derfor have særligt fokus på disse målgrupper.*

**2. Jobcentrene skal sikre, at antallet af personer på permanente forsørgelsesordninger (ledighedsydelse, fleksjob og førtidspension) begrænses mest muligt.**

Beskæftigelsesindsatsen skal fokusere på at sikre arbejdsudbuddet og undgå, at personer unødigt kommer på varig offentlig forsørgelse.

Indsatsen i jobcentrene ift. at begrænse tilgangen af personer til permanente forsørgelsesordninger skal især fokusere på fastholdelse på arbejdsmarkedet og anvendelse af særlige ordninger, f.eks. virksomhedscentre, delvise raskmeldinger, mentorer og handicapkompen-serende ordninger. Samtidig skal indsatsen differentieres ift. de enkelte målgrupper og deres særlige problemstillinger.

*Sygedagpengemodtagere og ikke-jobklare kontant- og starthjælpsmodtagere står for den største tilgang til permanente forsørgelsesordninger, og der skal derfor være særligt fokus på en jobrettet og aktiv indsats for disse grupper i jobcentrene. Endvidere udgør kvinder og nydanskere fra ikke-vestlige lande en stor andel af gruppen af permanent offentligt forsørgede. Jobcentrene skal derfor også have særligt fokus på disse grupper.*

**3. Jobcentrene skal sikre, at antallet af unge under 30 år på offentlig forsørgelse begrænses mest muligt.**

De unge skal bevare tilknytningen til arbejdsmarkedet og unge uden uddannelse skal have en kompetencegivende uddannelse. Uddannelse er forudsætningen for en varig og stabil tilknytning til arbejdsmarkedet og dermed til selvforsørgelse. Endelig har virksomhederne på længere sigt behov for uddannet arbejdskraft.

For jobklare unge skal indsatsen i jobcentrene derfor fokusere på en tidlig og aktiv indsats, der bringer den unge hurtigt tilbage i job eller ordinær uddannelse. For unge længere væk fra arbejdsmarkedet skal indsatsen især fokusere på den virksomhedsrettede indsats, herunder anvendelse af mentorer og virksomhedscentre, der kan bringe de ledige tættere på arbejdsmarkedet. Derudover skal der fokuseres på en forberedende voksenuddannelsesindsats, der kan bringe de unge tættere på det ordinære uddannelsessystem.

**4. Jobcentrene skal sikre, at antallet af ikke-vestlige indvandrere og efterkommere på offentlig forsørgelse begrænses mest muligt.**

Selvom nydanskere fra ikke-vestlige lande har klaret sig relativt godt på arbejdsmarkedet de senere år, er gruppen fortsat overrepræsenteret på de fleste offentlige forsørgelsesydelse. Denne situation skal vendes.

For jobklare nydanskere skal indsatsen i jobcentrene fokusere på en tidlig og aktiv indsats, der bringer dem hurtigt tilbage i job. For nydanskere længere væk fra arbejdsmarkedet skal der fokuseres på en mere håndholdt og helhedsorienteret indsats, der dels afklarer deres arbejdsmarkedspotentiale, dels medvirker til at bringe dem tættere på arbejdsmarkedet.

Også her er det afgørende, at indsatsen differentieres ift. de enkelte målgrupper og problemstillinger, herunder differentiering af indvandrere- og efterkommergruppen.

*De 30-49-årige nydanskere udgør over halvdelen af nydanskere på offentlig forsørgelse, og der skal derfor være særligt fokus på denne gruppe. Samtidig udgør indvandrerne langt hovedparten af gruppen.*

Mhp. at sikre fokus på de fire mål har Det Regionale Beskæftigelsesråd/Beskæftigelsesregionen fastlagt konkrete niveaumål for de fire mål, jf. tabel 3.

**Tabel 3. Oversigt over mål for indsatsen i Østdanmark i 2011**

	Antal dec-09	Udvikling dec-08 til dec-09	Mål dec-11	Procentvis stigning dec-09 til dec-11
<b>Arbejdskraftreserven</b>	46.422	81,7%	<b>51.240</b>	<b>10,4%</b>
<b>Personer på permanente forsørgelsesydelse</b>	121.178	0,3%	<b>121.180</b>	<b>0,0%</b>
<b>Unge på offentlig forsørgelse</b>	38.629	27,2%	<b>41.070</b>	<b>6,3%</b>
<b>Nydanskere på offentlig forsørgelse</b>	43.464	10,9%	<b>45.875</b>	<b>5,5%</b>

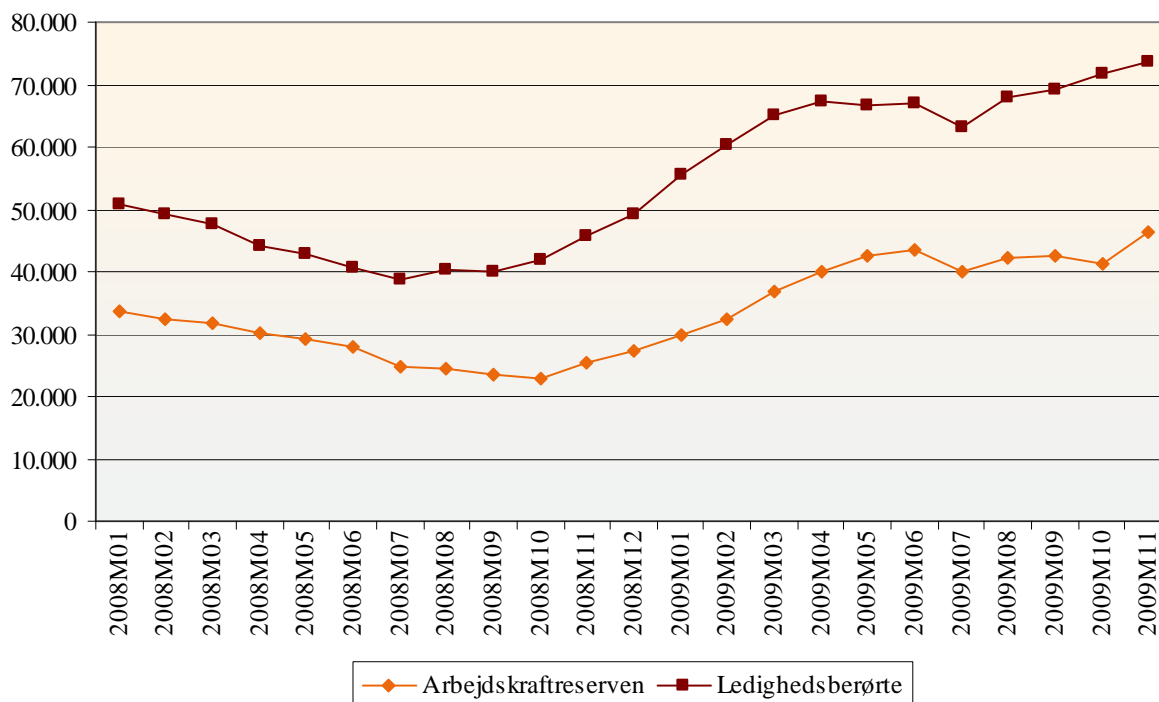
### 3. Baggrundsanalyser og resultatmål

#### 3.1. Mål 1 – Jobcentrene skal sikre, at antallet af ledige med mere end tre måneders ledighed (arbejdskraftreserven) begrænses mest muligt<sup>3</sup>

##### 3.1.1 Udviklingen i arbejdskraftreserven

Arbejdskraftreserven er steget med knap 21.000 ledige (svt. en stigning på 81,7 pct.) fra november 2008 til november 2009. Udviklingen i arbejdskraftreserven følger udviklingen i ledighedsberørte, jf. figur 3. Dog har stigningen i arbejdskraftreserven (+81,7 pct.) i det seneste år været større end stigningen i antal ledighedsberørte (+61,2 pct.). Der er således flere ledige, der bliver fastholdt længere tid i ledighed.

Figur 3. Udviklingen i arbejdskraftreserven og antal ledighedsberørte i Østdanmark, jan. 2008 – nov. 2009



Kilde: Arbejdsmarkedsstyrelsen.

I november 2009 er der 46.422 ledige i arbejdskraftreserven, hvoraf 31.537 er dagpengemodtagere, mens 14.855 er kontant- og starthjælpsmodtagere. Dagpengemodtagerne udgør dermed en markant større andel af arbejdskraftreserven end tidligere – 68 pct. i november 2009 mod 59 pct. i november 2008.

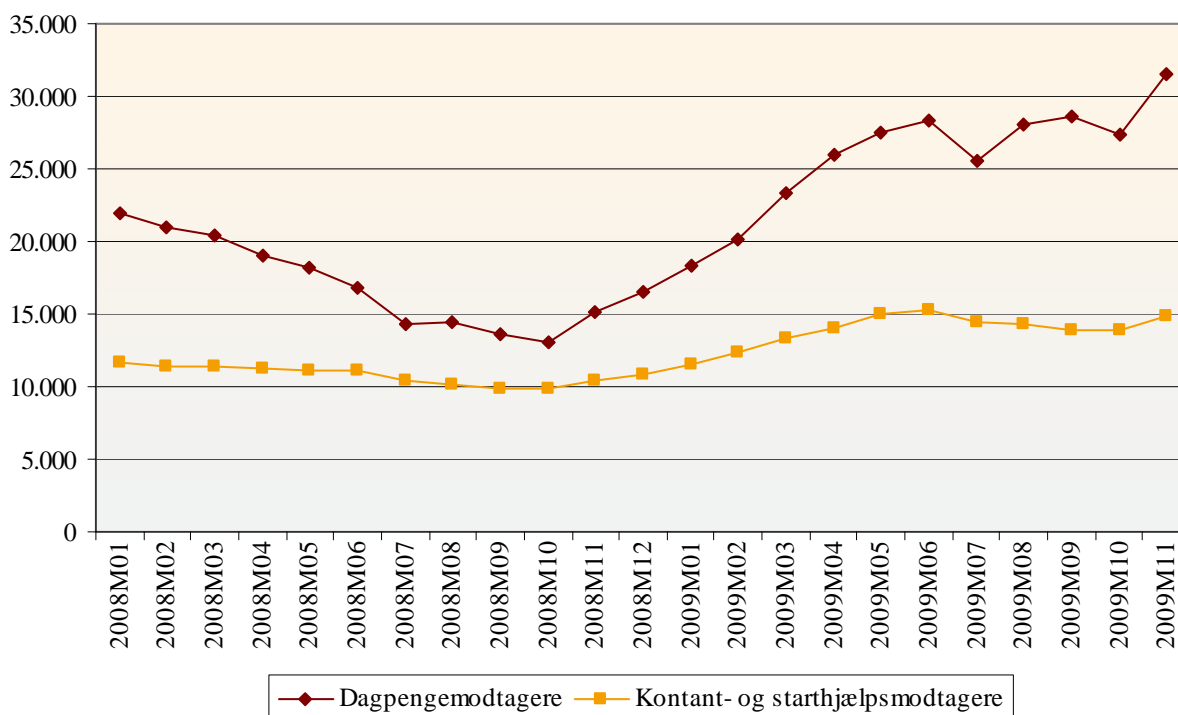
<sup>3</sup> Opgørelsesmetoden for arbejdskraftreserven er ændret ift. tidligere. Den nye metode tæller også deltidsledige med, og samtidig skal de ledige have været uden offentlig forsørgelse i 4 uger for at ryge ud af arbejdskraftreserven. Antallet er derfor væsentligt højere end hidtil, og opgørelserne i denne kontrakt kan derfor ikke sammenlignes med tidligere opgørelser.

Stigningen har da også været væsentligt større blandt dagpengemodtagere (+108,1 pct.) end blandt kontant- og starthjælpsmodtagere (+43,2 pct.), jf. figur 4.

Andel dagpengemodtagere i arbejdskraftreserven ift. det samlede antal dagpengemodtagere er steget fra 53 pct. i november 2008 til 63 pct. i november 2009, mens andelen blandt kontant- og starthjælpsmodtagere kun er steget fra 61 pct. til 64 pct.

Det betyder samtidig, at andelen for de to forsørgelsesydelse nu er identiske.

**Figur 4. Udviklingen i arbejdskraftreserven i Østdanmark opgjort på forsørgelsesydelse, jan. 2008 – nov. 2009**



Kilde: Arbejdsmarkedsstyrelsen.

### Store forskelle mellem a-kasserne

Der er især mange ledige i arbejdskraftreserven blandt medlemmer af 3F's, HK's, og Kristeliges a-kasser, som tilsammen udgør knap halvdelen af arbejdskraftreserven blandt dagpengemodtagere, jf. tabel 4.

De største stigninger i det seneste år ses for El-faget, Metal, Lederne og Danske Lønmodtagere, som alle har haft stigninger i arbejdskraftreserven på over 250 pct. Disse a-kasser har samtidig haft de højeste stigninger i den generelle ledighed.

Indsatsen for at begrænse arbejdskraftreserven skal derfor både fokusere på de a-kasser, der har mange ledige i arbejdskraftreserven samt de a-kasser, hvor der har været en voldsom stigning.

**Tabel 4. Udviklingen i arbejdskraftreserven i Østdanmark opgjort på a-kasser, nov. 2008 – nov. 2009**

	nov-08	nov-09	Udv. i Udv. nov. 08 - nov. 09	Udv. i ledigheden dec-08 - dec-09	Andel af arbejdskraft- reserven nov- 09
Akademikernes A-Kasse	703	1.378	96,0%	76,0%	4,4%
A-kasse-Journalistik, Komm & Sprog	314	684	117,8%	72,3%	2,2%
A-kassen STA	146	271	85,6%	77,0%	0,9%
ASE	743	1.422	91,4%	69,4%	4,5%
BUPL, A-kasse	194	292	50,5%	45,9%	0,9%
Business Danmarks A-Kasse	140	370	164,3%	119,1%	1,2%
Byggefagernes A-Kasse	109	342	213,8%	144,2%	1,1%
CA, A-kasse	209	585	179,9%	142,0%	1,9%
Dana, A-Kasse For Selvstændige	222	381	71,6%	56,5%	1,2%
Danmarks Læreres Fælles A-kasse (DLF-A)	238	349	46,6%	44,1%	1,1%
Danske Lønmodtageres A-kasse	314	1.128	259,2%	170,7%	3,6%
Danske Sundhedsorganisationers A-kasse	38	62	63,2%	48,2%	0,2%
El-Fagets A-Kasse	51	257	403,9%	347,0%	0,8%
Faglig Fælles (3F) A-kasse	3.646	7.267	99,3%	75,2%	23,0%
FOA - Fag og Arbejdes A-kasse	971	1.369	41,0%	41,0%	4,3%
Frie Funktionærers A-kasse	98	330	236,7%	170,2%	1,0%
FTF- A-kasse	756	1.367	80,8%	61,9%	4,3%
Funktionærernes og Servicefagernes A-kasse	169	322	90,5%	76,0%	1,0%
Fødevarerforbundet NNF's A-kasse	147	268	82,3%	87,9%	0,8%
HK /Danmarks A-kasse	2.088	3.820	83,0%	74,2%	12,1%
Ingeniørernes A-Kasse	293	688	134,8%	127,2%	2,2%
IT-fagets & Merkonomernes A-kasse	97	227	134,0%	101,9%	0,7%
Kristelig A-Kasse	1.369	3.297	140,8%	101,5%	10,5%
Ledernes A-kasse	231	881	281,4%	199,3%	2,8%
Magistrenes A-Kasse	878	1.185	35,0%	25,9%	3,8%
Metalarbejdernes A-Kasse	297	1.189	300,3%	220,9%	3,8%
Socialpædagogernes landsdækkende A-Kasse	113	170	50,4%	52,5%	0,5%
Teknikernes A-Kasse	292	722	147,3%	124,5%	2,3%
Træ-Industri-Bygs A-Kasse	261	812	211,1%	100,3%	2,6%
Uoplyst	29	102	251,7%	136,0%	0,3%
A-kasser i alt	15.156	31.537	108,1%	87,0%	100,0%

Kilde: Arbejdsmarkedsstyrelsen.

### Øvrige grupper i arbejdskraftreserven

De eksisterende data for den nye opgørelse af arbejdskraftreserven er ikke opgjort på køn, alder og etnicitet. Den hidtidige opgørelsesmetode viser dog, at mandlige dagpengemodtagere udgør en tredjedel af den samlede arbejdskraftreserve. Derudover er dagpengemodtagere fra ikke-vestlige lande overrepræsenteret i arbejdskraftreserven (28 pct.) ift. deres andel af ledige dagpengemodtagere (16 pct.). Der bør derfor være særligt fokus på disse grupper i indsatsen for at begrænse arbejdskraftreserven.

### Arbejdskraftreserven inden for mangelområder

En del ledige i arbejdskraftreserven – opgjort efter den hidtidige metode - er jobsøgende indenfor områder med mangel på arbejdskraft<sup>4</sup>. Det gælder især følgende områder: Pædagogmedhjælpere, lagerarbejdere, butiksassistenters og kontorassistenter. Disse jobområder udgør knap 70 pct. af det samlede antal jobmål i arbejdskraftreserven inden for mangelområder.

Samlet er 35,4 pct. af det samlede antal jobmål inden for mangelområder angivet af personer i arbejdskraftreserven<sup>5</sup>.

Det er afgørende, at indsatsen for disse personer retter sig mod job inden for de angivne områder.

### 3.1.2. Resultatmål<sup>6</sup>

På baggrund af <sup>1</sup>de regionale udfordringer ift. at begrænse arbejdskraftreserven <sup>2</sup>den hidtidige udvikling i arbejdskraftreserven med en stigning på 82 pct. i 2009, <sup>3</sup>en forventet arbejdskraftreserve i december 2010 på 49.960 samt <sup>4</sup>en forventning om en fortsat stigende ledighed i 2010 og 2011 opstilles følgende mål for arbejdskraftreserven i 2011:

- Antallet af personer i arbejdskraftreserven begrænses til 51.240 personer i december 2011, svt. en stigning på max. 10,4 pct. fra november 2009 til december 2011.

### 3.1.3. Særlige fokusområder i indsatsen

Indsatsen for at begrænse arbejdskraftreserven skal især fokusere på følgende:

1. En tidlig og forebyggende indsats, der begrænser tilgangen til arbejdskraftreserven med fokus på:
  - Nyledige skal hurtigt tilbage i job – dvs. tidlig og intensiv kontakt med fokus på job
  - At medvirke til synliggørelse af ledige job
  - Paradoksproblemer, dvs. områder med mangel på arbejdskraft og samtidig mange ledige
  - At medvirke til at synliggøre arbejdskraften for virksomhederne
2. En afhjælpende indsats, der modvirker fastholdelse i ledighed med fokus på:
  - At iværksætte målrettet kompetencegivende opkvalificering af ikke-faglærte inden for områder med mangel på arbejdskraft og konkrete jobmuligheder, herunder inddragelse af virksomhederne og øget samarbejde med uddannelsesinstitutionerne om bl.a. voksenlærlingeordningen
  - Generelt fokus på virksomhedsrettet aktivering

<sup>4</sup> De ledige skal angive mindst et jobmål inden for områder med gode eller rigtigt gode beskæftigelsesmuligheder, jf. Arbejdsmarkedsstyrelsens minimumskrav til den lediges CV og CV-samtalen af juni 2007.

<sup>5</sup> Den samme person kan dog tælle med mere end 1 gang, hvis personen har angivet mere end et jobønske. De 35,4 pct. angiver således ikke andelen af personer, men andelen af jobmål inden for mangelområder.

<sup>6</sup> De bagvedliggende beregninger og betragtninger for udviklingen i dette mål fremgår af kontraktens bilag 1.

3. Fokus på særligt udsatte målgrupper, dvs.:
  - Mandlige dagpengemodtagere
  - Nydanskere fra ikke-vestlige lande
  - Medlemmer fra a-kasser med mange i arbejdskraftreserven samt a-kasser med voldsomme stigninger i arbejdskraftreserven
4. Øvrige tiltag:
  - Fortsat iværksætte og omsætte viden fra kontrollerede forsøg
  - Understøtte geografisk og faglig mobilitet

## **3.2. Mål 2 – Jobcentrene skal sikre, at antallet af personer på permanente forsørgelsesordninger (ledighedsydelse, fleksjob og førtidspension) begrænses mest muligt**

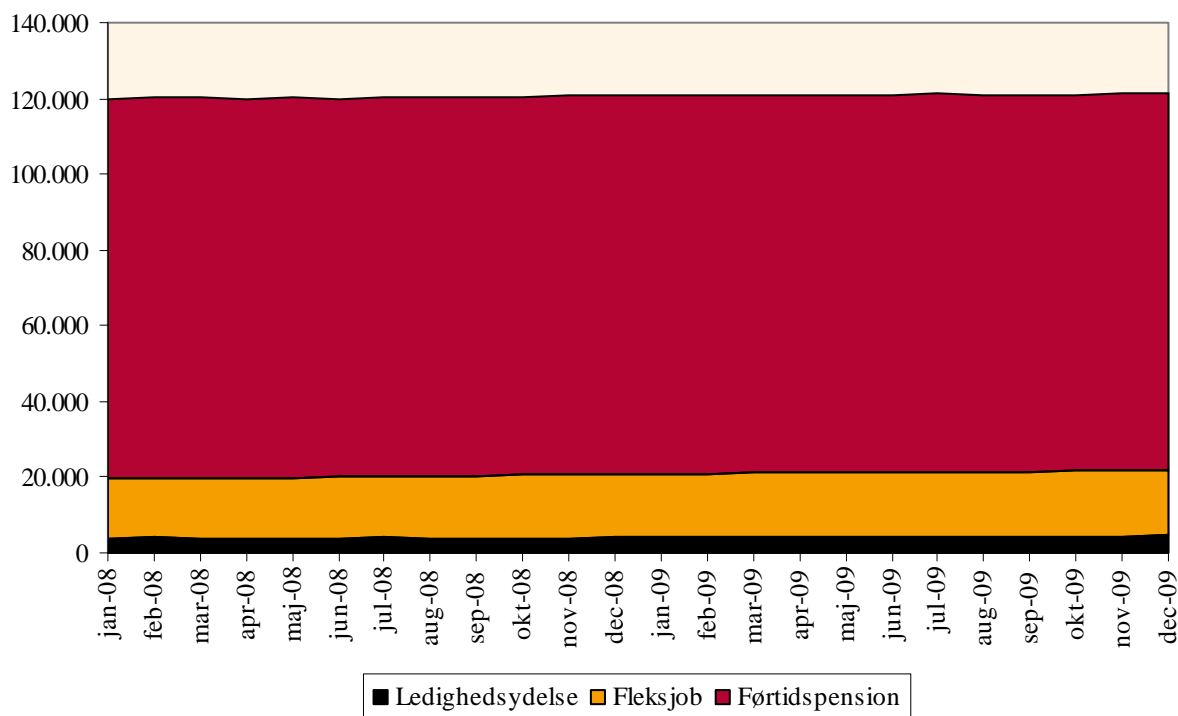
### **3.2.1 Analyse**

Antallet af fuldtidspersoner på permanente forsørgelsesordninger (ledighedsydelse, fleksjob og førtidspension) er stort set uændret (+0,3 pct.) fra december 2008 til december 2009, jf. figur 5. I december 2009 er i alt knap 121.180 fuldtidspersoner på en permanent forsørgelsesordning i Østdanmark. Det er mere end 7 pct. af den samlede befolkning i den erhvervsaktive alder.

Personer på førtidspension udgør 82 pct. af det samlede antal personer på permanent forsørgelse, mens personer i fleksjob udgør 14 pct. og personer på ledighedsydelse 4 pct. Antallet af førtidspensionister er faldet en smule fra december 2008 til december 2009 (-0,4 pct.), mens antal ledighedsydelsesmodtagere er steget med 14,3 pct. og personer i fleksjob med 1,4 pct.

Jobcentrenes indsats for at begrænse antallet skal primært koncentreres om at begrænse tilgangen til disse ydelser. Indsatsen skal derfor fokusere på ikke-jobklare kontant- og starthjælpsmodtagere samt sygedagpengemodtagere, som traditionelt yder det største bidrag til tilgangen til disse ydelser. Det er især vigtigt at begrænse tilgangen til førtidspension, da førtidspensionister udgør langt den største gruppe.

**Figur 5. Udviklingen i antal fuldtidspersoner på permanente forsørgelsesordninger i Østdanmark, jan. 2008 – dec. 2009**



Kilde: Jobindsats.dk.

### Flere kvinder end mænd på permanent offentlig forsørgelse

Kvinder udgør 55 pct. af personerne på permanente offentlige forsørgelsesordninger, jf. tabel 5. Kvinder er især overrepræsenteret ifm. ledighedsydelsesmodtagere (65,1 pct.) og personer i fleksjob (60,8 pct.), mens overrepræsentationen er mindre udtalt ifm. førtidspension (53,5 pct.). Der er således en særlig problemstilling ift. kvinder, og der skal derfor være særligt fokus på kvinderne i indsatsen.

**Tabel 5. Antal personer på permanente forsørgelsesordninger i Østdanmark opgjort på køn, dec. 2009**

	Kvinder		Mænd		I alt
	Antal	Andel	Antal	Andel	
Ledighedsydelse	3.014	65,1%	1.619	34,9%	4.633
Fleksjob	10.378	60,8%	6.685	39,2%	17.063
Førtidspension	53.202	53,5%	46.280	46,5%	99.482
I alt	66.594	55,0%	54.584	45,0%	121.178

Kilde: Jobindsats.dk

### Stor andel blandt personer over 50 år

Ikke overraskende udgør de over 50-årige en relativt høj andel af personer på permanente forsørgelsesordninger – knap 63 pct. af alle på permanent forsørgelse, mens gruppen udgør 32,3 pct. af den 16-66-årige befolkning. Risikoen for at komme på permanent offentlig forsørgelse er således stigende med alderen.

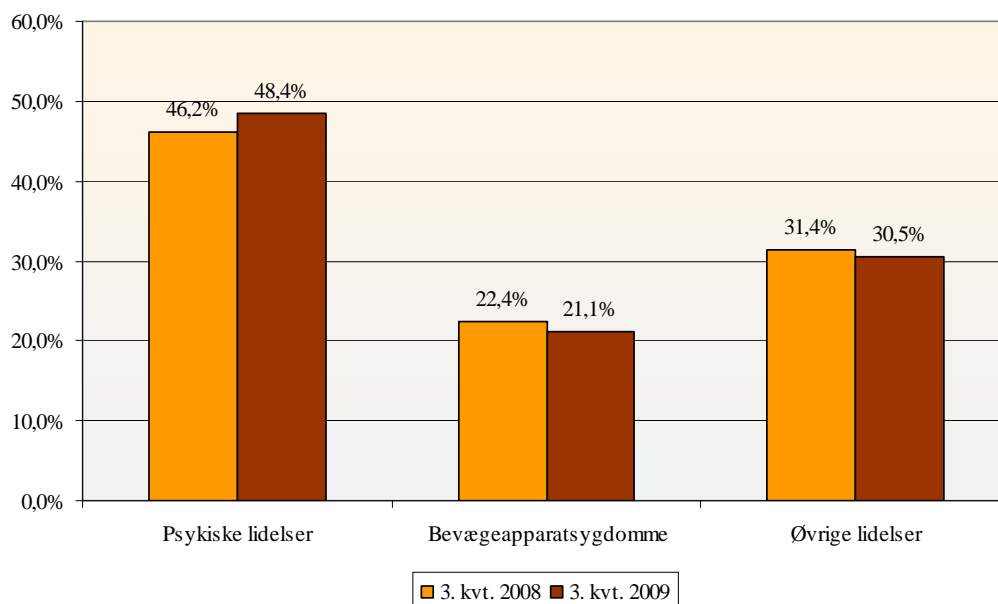
### Relativt mange nydanskere på førtidspension

Endelig er der relativt mange nydanskere fra ikke-vestlige lande på førtidspension – 13,2 pct. mod en andel af befolkningen på 8,7 pct.. Indsatsen for denne gruppe vil blive beskrevet mere uddybende under mål 4 vedr. begrænsning af antal nydanskere fra ikke-vestlige lande på offentlig forsørgelse.

### Psykkiske lidelser er årsag til de fleste tilkendelser af førtidspension

Knap halvdelen af alle tilkendelser af førtidspension i Østdanmark i 3. kvrt. 2009 skyldes en psykisk lidelse, jf. figur 6, mens knap hver 4. tilkendelse skyldes lidelser i bevægeapparatet. Der skal derfor være særligt fokus på personer med disse lidelser ift. at nedbringe antallet af nytilkendelser.

Figur 6. Tilkendelser af førtidspension i Østdanmark opgjort på lidelse, 3. kvrt. 2009



Kilde: Ankestyrelsen.

### 3.2.2 Resultatmål<sup>7</sup>

På baggrund af <sup>1)</sup>de regionale udfordringer ift. at begrænse antallet af personer på permanente forsørgelsesordninger <sup>2)</sup>den hidtidige udvikling i antal personer på permanente offentlige forsørgelsesordninger med stort set uændret antal i december 2008 og december 2009 <sup>3)</sup>den øgede fokus på området opstilles følgende mål for 2011:

- Antallet af personer på permanente offentlige forsørgelsesordninger skal begrænses til 121.180 i 2011 – dvs. uændret ift. niveauet i december 2009.

<sup>7</sup> De bagvedliggende beregninger og betragtninger for udviklingen i dette mål fremgår af kontraktens bilag 1.

### 3.2.3 Særlige fokusområder i indsatsen

Indsatsen for at begrænse antal personer på permanente forsørgelsesydelse skal især fokusere på:

- En intensiv og håndholdt indsats, der fokuserer på den enkelte borgers muligheder frem for begrænsninger.
- Særligt fokus på ikke-jobklare kontant- og starthjælpsmodtagere og sygedagpengemodtagere, da de yder det største bidrag til personer på permanente forsørgelsesordninger. Sygedagpengeindsatsen er derfor fortsat et vigtigt fokusområde.
- Særligt fokus på kvinder og nydanskere fra ikke-vestlige lande.
- Fokus på den beskæftigelsesrettede indsats - knap 1/3 af nye førtidspensionister har ikke deltaget i en beskæftigelsesrettet foranstaltning forud for førtidspensionen.
- Særligt fokus på den virksomhedsvendte indsats, herunder anvendelse af virksomhedscentre og mentorer.
- Fokus på fastholdelse på arbejdsmarkedet og anvendelse af særlige ordninger, herunder handicapkompenserende ordninger.

### 3.3 Mål 3 – Jobcentre skal sikre, at antallet af unge under 30 år på offentlig forsørgelse begrænses mest muligt

#### 3.3.1 Analyse

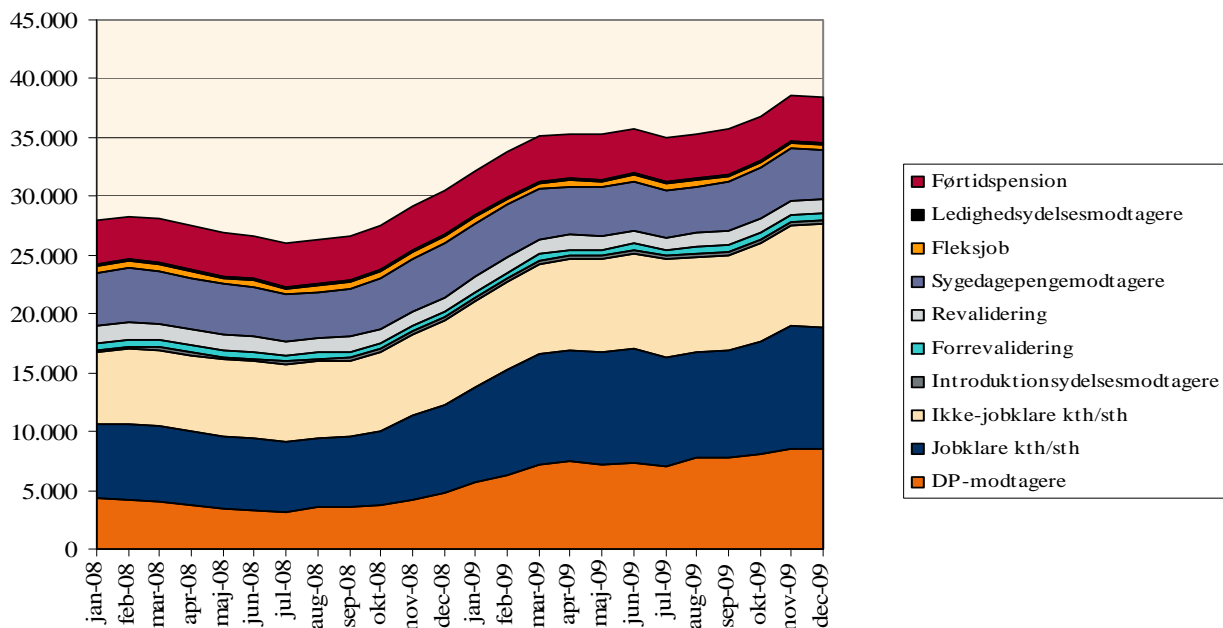
Antallet af unge ydelsesmodtagere er steget med godt 7.915 fuldtidspersoner (svt. 26 pct.) fra december 2008 til december 2009, jf. figur 7. 38.370 unge er på offentlig forsørgelse i december 2009.

Der har været en stigning i alle ydelser, bortset fra personer på revalidering (-9,6 pct.), sygedagpengemodtagere (-8,3 pct.) og personer i fleksjob (-10,8 pct.). Den største stigning ses for dagpengemodtagere (+81,3 pct.) og jobklare kontant- og starthjælpsmodtagere (+37,2 pct.) – dvs. blandt personer tættest på arbejdsmarkedet.

Jobklare kontant- og starthjælpsmodtagere (26,7 pct.) udgør den største andel af unge på offentlig forsørgelse, mens ikke-jobklare kontant- og starthjælpsmodtagere udgør 22,9 pct. og dagpengemodtagere 22,4 pct. Tilsammen udgør de tre grupper over 70 pct. af de unge ydelsesmodtagere.

Det adskiller sig markant fra fordelingen af alle aldersgrupper på offentlig forsørgelse, hvor de tre ovennævnte grupper tilsammen kun udgør 39,3 pct. af alle på offentlig forsørgelse. Den største gruppe i den samlede befolkning er førtidspensionister, som udgør næsten 37 pct.

**Figur 7. Udviklingen i antal unge på offentlig forsørgelse i Østdanmark opgjort på forsørgelses- ydelser, jan. 2008 – dec. 2009**



Kilde: Jobindsats.dk.

### Flest unge mænd på offentlig forsørgelse

Mænd udgør 53 pct. af unge på offentlig forsørgelse, og mænd er overrepræsenteret på næsten alle ydelser, jf. tabel 6. Kun ifm. revalidering, sygedagpengemodtagere og ledighedsydelsesmodtagere er der flest kvinder.

**Tabel 6. Unge på offentlig forsørgelse i Østdanmark opgjort på køn, dec. 2009**

	Kvinder		Mænd		I alt	
	Antal	Andel	Antal	Andel	Antal	Fordeling
Dagpengemodtagere	3.491	40,7%	5.089	59,3%	8.580	22,4%
Jobklare kontant- og starthjælpsmodtagere	4.906	47,8%	5.355	52,2%	10.261	26,7%
Ikke-jobklare kontant- og starthjælpsmodtagere	4.397	50,0%	4.392	50,0%	8.789	22,9%
Introduktionsydelsesmodtagere	135	40,7%	197	59,3%	332	0,9%
Forrevalidering	277	44,5%	345	55,5%	622	1,6%
Revalidering	646	57,8%	471	42,2%	1.117	2,9%
Sygedagpengemodtagere	2.315	55,2%	1.881	44,8%	4.196	10,9%
Fleksjob	191	39,3%	295	60,7%	486	1,3%
Ledighedsydelsesmodtagere	102	55,7%	81	44,3%	183	0,5%
Førtidspension	1577	41,4%	2229	58,6%	3.806	9,9%
I alt	18.037	47,0%	20.335	53,0%	38.372	100,0%

Kilde: Jobindsats.dk

### Ligelig fordeling af over- og under 25-årige – men store forskelle mellem de enkelte ydelser

Der er nogenlunde lige mange unge under og over 25 år på offentlig forsørgelse. Der er dog store forskelle mellem de enkelte forsørgelsesydelse, jf. tabel 7. F.eks. er næsten 9 ud af 10 forrevaliderer under 25 år, mens hovedparten af fleksjobbere og ledighedsydelsesmodtagere er over 25 år.

**Tabel 7. Unge på offentlig forsørgelse i Østdanmark opgjort på alder, dec. 2009**

	16-24 år		25-29 år		I alt
	Antal	Andel	Antal	Andel	
Dagpengemodtagere	2.990	34,9%	5.589	65,1%	8.579
Jobklare kontant- og starthjælpsmodtagere	6.397	62,3%	3.863	37,7%	10.260
Ikke-jobklare kontant- og starthjælpsmodtagere	5.363	61,0%	3.426	39,0%	8.789
Introduktionsydelsesmodtagere	183	55,0%	150	45,0%	333
Forrevalidering	539	86,8%	82	13,2%	621
Revalidering	368	32,9%	749	67,1%	1.117
Sygedagpengemodtagere	1.683	40,1%	2.513	59,9%	4.196
Fleksjob	124	25,5%	362	74,5%	486
Ledighedsydelsesmodtagere	37	20,2%	146	79,8%	183
Førtidspension	1.782	46,8%	2.024	53,2%	3.806
I alt	19.466	50,7%	18.904	49,3%	38.370

Kilde: Jobindsats.dk

**Lille overrepræsentation af unge nydanskere**

Nydanskere fra ikke-vestlige lande udgør 16,7 pct. af unge på offentlig forsørgelse, hvilket er en smule over deres andel af den unge befolkning i Østdanmark (12,7 pct.). Overrepræsentationen ift. deres andel af den unge befolkning ses især blandt kontant- og starthjælpsmodtagere samt dagpengemodtagere – dvs. blandt de grupper, der er tættest på arbejdsmarkedet, jf. tabel 8.

**Tabel 8. Unge på offentlig forsørgelse i Østdanmark opgjort på etnicitet, dec. 2009**

	Danskere		Vestlige		Ikke-vestlige		I alt
	Antal	Andel	Antal	Andel	Antal	Andel	
Dagpengemodtagere	6.757	78,8%	249	2,9%	1.572	18,3%	8.578
Jobklare kontant- og starthjælpsmodtagere	7.783	75,8%	414	4,0%	2.065	20,1%	10.262
Ikke-jobklare kontant- og starthjælpsmodtagere	7.182	81,7%	141	1,6%	1.466	16,7%	8.789
Forrevalidering	555	89,4%	12	1,9%	54	8,7%	621
Revalidering	1.013	90,6%	20	1,8%	85	7,6%	1.118
Sygedagpengemodtagere	3.455	82,3%	112	2,7%	631	15,0%	4.198
Fleksjob	457	94,0%	8	1,6%	21	4,3%	486
Ledighedsydelsesmodtagere	172	94,0%	3	1,6%	8	4,4%	183
Førtidspension	3.319	87,2%	43	1,1%	444	11,7%	3.806
I alt	30.693	80,7%	1.002	2,6%	6.346	16,7%	38.041

Kilde: Jobindsats.dk

**3.3.2 Resultatmål<sup>8</sup>**

På baggrund af <sup>1</sup>)regionens særlige udfordringer ift. at begrænse antallet af unge på offentlig forsørgelse <sup>2</sup>)den hidtidige udvikling i antal unge ydelsesmodtagere med en stigning på 26 pct. fra december 2008 til december 2009, <sup>3</sup>)et forventet antal unge ydelsesmodtagere i december 2010 på 40.530 samt <sup>4</sup>)en forventning om en svagt stigende ledighed blandt unge i 2010 og 2011 opstilles følgende mål for 2011:

- Antallet af unge under 30 år på offentlig forsørgelse begrænses til 41.070 personer i december 2011, svt. en stigning på 6,3 pct. fra december 2009 til december 2011.

<sup>8</sup> De bagvedliggende beregninger og betragtninger for udviklingen i dette mål fremgår af kontraktens bilag 1.

### 3.3.3. Særlige fokusområder i indsatsen

Indsatsen for at nedbringe antallet af unge ydelsesmodtagere skal især fokusere på:

- Nyledige unge med kompetencegivende uddannelse skal hurtigt tilbage i job.
- Særlig indsats for at få dimittender i job.
- Unge uddannelsesegnede uden kompetencegivende uddannelse skal motiveres til at påbegynde og gennemføre en ordinær kompetencegivende uddannelse, herunder anvendelse af uddannelsespålæg
- Forkvalificeringsforløb og virksomhedspraktik for unge med lavere uddannelsesegnethed
- Særligt fokus på unge mænd, herunder efterkommere fra ikke-vestlige lande
- Øget samarbejde mellem jobcentrene, UU-centrene og uddannelsesinstitutionerne
- Øget samarbejde mellem de enkelte forvaltninger i kommunen
- Tidlig og intensiv kontakt
- Øget anvendelse af mentorordningen over for de svagere grupper, herunder især nydanskere fra ikke-vestlige lande
- Fortsætte aktivlinjen for både dagpengemodtagere og øvrige ydelsesmodtagere
- Udvikle nye former for tilbud for målgruppen
- Anvendelse af FVU-puljen
- Fokus på voksenlærlingeordningen for unge over 25 år
- Indtænke erfaringerne fra projekt ”Unge – godt i gang”

## 3.4 Mål 4 – Jobcentrene skal sikre, at antallet af ikke-vestlige indvandrere og efterkommere på offentlig forsørgelse begrænses mest muligt

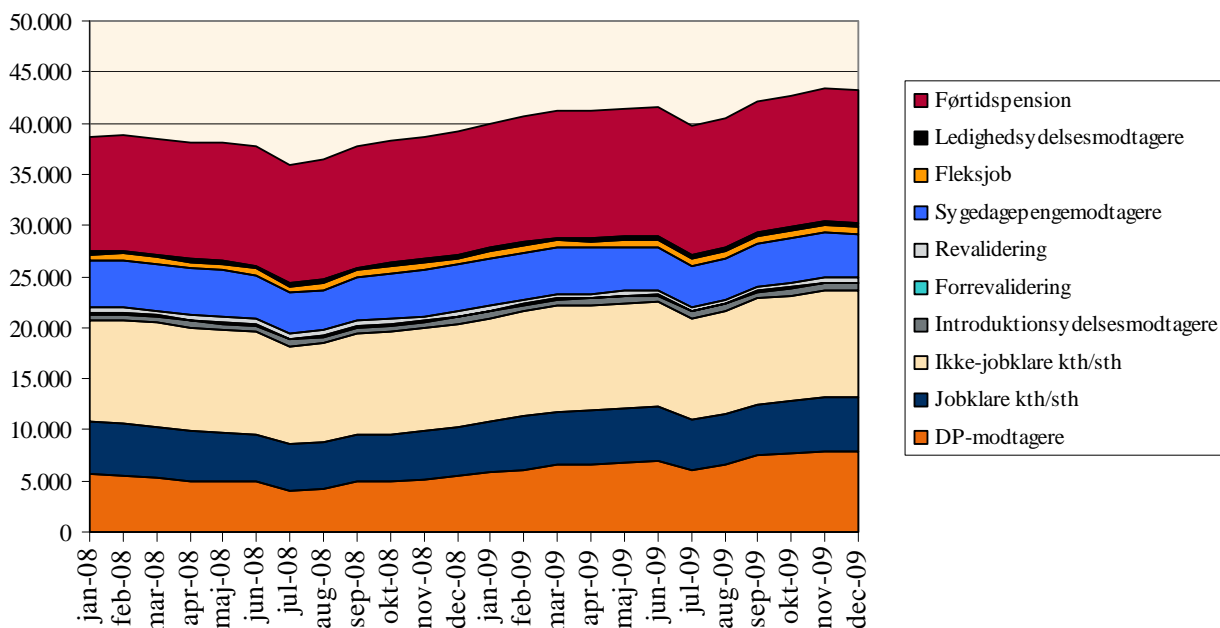
### 3.4.1 Analyse

Antallet af ikke-vestlige indvandrere og efterkommere (i det følgende benævnt nydanskere) på offentlig forsørgelse er steget med knap 4.050 fuldtidspersoner (svt. 10,3 pct.) fra december 2008 til december 2009, jf. figur 8. Knap 43.250 nydanskere i Østdanmark er på offentlig forsørgelse i december 2009. Over halvdelen af alle nydanskere på offentlig forsørgelse (54 pct.) er bosiddende i Østdanmark. Regionen har dermed en særlig udfordring ift. dette mål.

Der har været en stigning i alle ydelser, bortset fra personer på forrevalidering (-23,1 pct.), revalidering (-12 pct.) og sygedagpengemodtagere (-7,3 pct.). Den største stigning ses for dagpengemodtagere (+44,7 pct.), introduktionsydelsesmodtagere (+23,5 pct.) og ledighedsydelsesmodtagere (+13,9 pct.).

Førtidspensionister (30,3 pct.) og ikke-jobklare kontant- og starthjælpsmodtagere (24 pct.) udgør de største grupper af nydanskere på offentlig forsørgelse. De to grupper udgør således over halvdelen af nydanskere på offentlig forsørgelse – og der er tale om grupper, der er langt fra arbejdsmarkedet.

**Figur 8. Udviklingen i antal nydanskere på offentlig forsørgelse i Østdanmark opgjort på forsørgelsesydelse, jan. 2008 – dec. 2009**



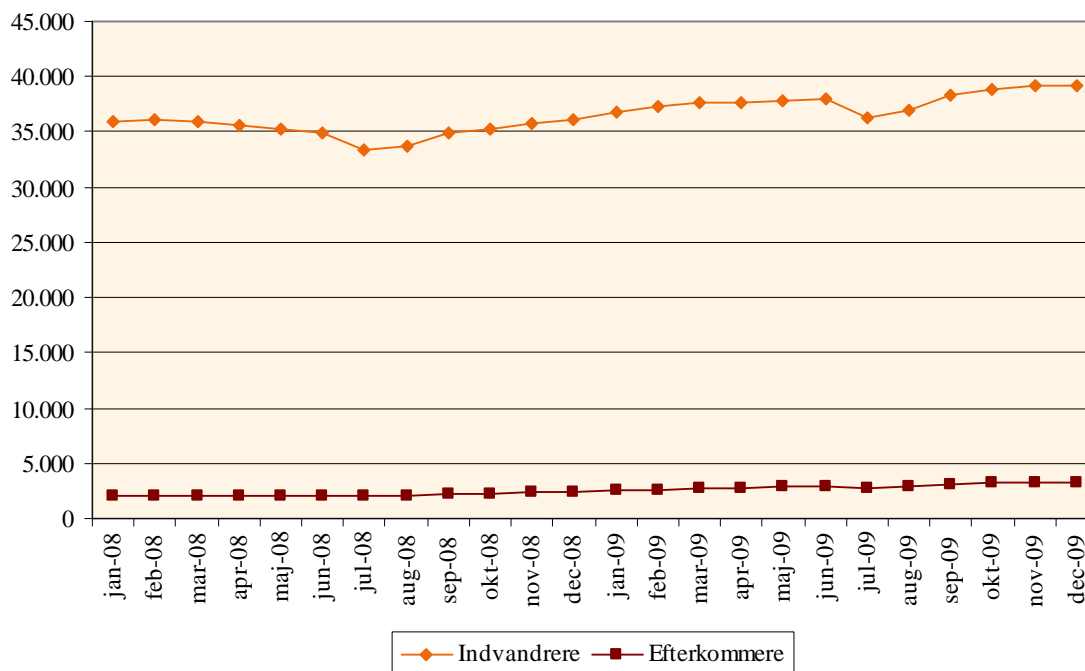
Kilde: Jobindsats.dk.

### Markant flere indvandrere end efterkommere på offentlig forsørgelse

Indvandrere udgør hovedparten af nydanskere på offentlig forsørgelse (92 pct.), jf. figur 9. Samtidig er der stor forskel på fordelingen af ydelser for de to grupper. Efterkommerne er umiddelbart tættere på arbejdsmarkedet end indvandrere. Dagpengemodtagere (26,5 pct.) og jobklare kontant- og starthjælpsmodtagere (24,8 pct.) er de største grupper blandt efterkomme- re, mens førtidspensionister (32,4 pct.) og ikke-jobklare kontant- og starthjælpsmodtagere (24,9 pct.) er de største grupper blandt indvandrere i december 2009.

Indsatsen for de to grupper skal derfor også tilrettelægges ift. dette.

**Figur 9. Udviklingen i antal nydanskere på offentlig forsørgelse i Østdanmark opgjort på indvandrere og efterkommere, jan. 2008 – dec. 2009**



Kilde: Jobindsats.dk

### Lidt flere nydanske kvinder på offentlig forsørgelse

Kvinder udgør knap 52 pct. af nydanskere på offentlig forsørgelse, og kvinder er overrepræsenteret på næsten alle ydelser, jf. tabel 9. Kun ifm. dagpengemodtagere, introduktionsydelsesmodtagere og førtidspensionister er der flest mænd.

**Tabel 9. Nydanskere på offentlig forsørgelse i Østdanmark opgjort på køn, dec. 2009**

	Kvinder		Mænd		I alt	
	Antal	Andel	Antal	Andel	Antal	Fordeling
Dagpengemodtagere	3.728	47,6%	4.098	52,4%	7.826	18,1%
Jobklare kontant- og starthjælpsmodtagere	2.738	51,1%	2.622	48,9%	5.360	12,4%
Ikke-jobklare kontant- og starthjælpsmodtagere	6.203	59,7%	4.183	40,3%	10.386	24,0%
Introduktionsydelsesmodtagere	379	48,4%	404	51,6%	783	1,8%
Forrevalidering	51	54,3%	43	45,7%	94	0,2%
Revalidering	252	62,7%	150	37,3%	402	0,9%
Sygedagpengemodtagere	2.200	52,1%	2.021	47,9%	4.221	9,8%
Fleksjob	356	50,9%	344	49,1%	700	1,6%
Ledighedsydelsesmodtagere	233	61,8%	144	38,2%	377	0,9%
Førtidspension	6228	47,5%	6871	52,5%	13.099	30,3%
I alt	22.368	51,7%	20.880	48,3%	43.248	100,0%

Kilde: Jobindsats.dk

### Mange 30-49-årige på offentlig forsørgelse

55 pct. af nydanskere på offentlig forsørgelse er i alderen 30 – 49 år, jf. tabel 10. Det er en overrepræsentation ift. aldersgruppens andel af den samlede nydanske befolkning (48,4 pct.). Aldersgruppen udgør den største andel ift. alle forsørgelsesydelse, bortset fra forrevaliderer, hvor unge under 30 år udgør den største andel.

**Tabel 10. Nydanskere på offentlig forsørgelse i Østdanmark opgjort på alder, dec. 2009**

	16-29 år		30-49 år		50-59 år		60-66 år		I alt
	Antal	Andel	Antal	Andel	Antal	Andel	Antal	Andel	
Dagpengemodtagere	1.572	20,1%	5.090	65,0%	1.064	13,6%	99	1,3%	7.825
Jobklare kontant- og starthjælpsmodtagere	2.065	38,5%	2.982	55,6%	284	5,3%	32	0,6%	5.363
Ikke-jobklare kontant- og starthjælpsmodtagere	1.466	14,1%	6.296	60,6%	2.140	20,6%	483	4,7%	10.385
Introduktionsydelsesmodtagere	333	42,5%	383	48,9%	58	7,4%	9	1,1%	783
Forrevalidering	54	57,4%	33	35,1%	7	7,4%	0	0,0%	94
Revalidering	85	21,1%	299	74,2%	17	4,2%	2	0,5%	403
Sygedagpengemodtagere	631	14,9%	2.741	64,9%	741	17,6%	108	2,6%	4.221
Fleksjob	21	3,0%	365	52,2%	258	36,9%	55	7,9%	699
Ledighedsydelsesmodtagere	8	2,1%	215	57,0%	146	38,7%	8	2,1%	377
Førtidspension	444	3,4%	5370	41,0%	4.993	38,1%	2292	17,5%	13099
I alt	6.679	15,4%	23.774	55,0%	9.708	22,4%	3.088	7,1%	43.249

Kilde: Jobindsats.dk.

### 3.4.2 Resultatmål<sup>9</sup>

På baggrund af <sup>1)</sup>regionens særlige udfordringer ift. at begrænse antallet af nydanskere på offentlig forsørgelse <sup>2)</sup>den hidtidige udvikling i antal nydanskere på offentlig forsørgelse med en stigning på 10,3 pct. fra december 2008 til december 2009, <sup>3)</sup>et forventet antal nydanskere på offentlig forsørgelse i december 2010 på 45.205 samt <sup>4)</sup>en forventning om en svagt stigende ledighed blandt nydanskere i 2010 og 2011 opstilles følgende mål for 2011:

- Antallet af nydanskere på offentlig forsørgelse begrænses til 45.875 personer i december 2011, svt. en stigning på 5,5 pct. fra december 2009 til december 2011.

### 3.4.3. Særlige fokusområder i indsatsen

Indsatsen på de andre mål bidrager væsentligt til at begrænse antallet af nydanskere på offentlig forsørgelse. Derudover skal indsatsen for at nedbringe antallet af nydanskere på offentlig forsørgelse skal især fokusere på:

- Alle jobklare nydanskere skal hurtigt tilbage i job.
- Anvendelse af virksomhedsrettede tilbud, f.eks. virksomhedspraktik (virksomhedscentre) og løntilskud.
- Øget anvendelse af mentorer
- Unge uddannelsesegnede uden kompetencegivende uddannelse skal motiveres til at påbegynde og gennemføre en ordinær kompetencegivende uddannelse – særligt fokus på unge mænd
- Indsatsen skal målrettes hhv. indvandrere og efterkommere, da problemstillingerne for de to grupper er meget forskellige
- Håndholdt og helhedsorienteret indsats for de svagere grupper
- Øget samarbejde mellem jobcentre, UU-centrene, sprogcentre og uddannelsesinstitutionerne
- Øget samarbejde mellem de enkelte forvaltninger i kommunen
- Tidlig og intensiv kontakt
- Udvikle nye former for tilbud for målgruppen

<sup>9</sup> De bagvedliggende beregninger og betragtninger for udviklingen i dette mål fremgår af kontraktens bilag 1.

- Anvendelse af FVU-puljen
- Fokus på voksenlærlingeordningen for uuddannede over 25 år
- Indtænke erfaringerne fra projekt ”Unge – godt i gang”
- Afdække medbragte kompetencer fra hjemlandet
- Afdække helbredsmæssige barrierer – gælder især blandt kvindelige kontant- og start-hjælpsmodtagere
- Tidlig indsats for sygemeldte og anvendelse af aktive tilbud, herunder øget anvendelse af delvise raskmeldinger.
- Anvendelse af handicapkompenserende ordninger
- Øget samarbejde mellem kommunen og øvrige aktører.

## 4. Kontraktforhold

Kontrakten træder i kraft den 1. januar 2011 og løber indtil 31. december 2011.

Kontrakten er en gensidig aftale mellem beskæftigelsesministeren/direktøren for Arbejdsmarkedsstyrelsen, Det regionale Beskæftigelsesråd samt regionsdirektøren, om de væsentligste beskæftigelsespolitiske mål og prioriteringer for beskæftigelsesindsatsen i regionen i 2011.

Med kontrakten forpligter Det regionale Beskæftigelsesråd og regionsdirektøren sig til at fokusere indsatsen på de opstillede mål og prioriteringer, herunder følge op på om den konkrete indsats sikrer de nødvendige resultater ift. de opstillede mål og prioriteringer.

Med kontrakten godkender Beskæftigelsesministeren/Arbejdsmarkedsstyrelsen de opstillede mål og prioriteringer.

Det ansvar, som en kontraktpart påtager sig ved underskrivelsen af kontrakten, dækker alene det område, som kontraktparten er ansvarlig for efter gældende lovgivning.

Det indebærer, at de kompetenceforhold, rettigheder og forpligtelser, der i Styringsloven er fastlagt for ministeren, Arbejdsmarkedsstyrelsen, Det regionale Beskæftigelsesråd og regionsdirektøren, er gældende.

Gældende lovgivning og hjemmelskrav, budget- og bevillingsregler, administrativt fastsatte regler og retningslinjer, overenskomster mv. skal følges, med mindre der på sædvanlig måde er skaffet hjemmel til fravigelse.

De mål og resultatkrav, der er fastsat i denne kontrakt, kan genforhandles, hvis forudsætningerne enten fra regionalt eller centralt hold ændres væsentligt.

Ministeren kan af egen drift ud fra en vurdering af behovet for en justering af beskæftigelsesindsatsen eller som følge af nye forpligtigelser vedr. indsatsen tage initiativ til ændring af kontrakten.

## **Formanden for Det regionale Beskæftigelsesråd**

---

For Det regionale Beskæftigelsesråd (RBR) betyder underskrift på kontrakten, at de opstillede beskæftigelsespolitiske mål og resultatkrav udtrykker rådets beskæftigelsespolitiske mål og prioriteringer.

## **Regionsdirektøren**

---

For Regionsdirektøren betyder underskrift på kontrakten en forpligtelse til at fokusere beskæftigelsesregionens ressourcer, organisation og aktiviteter på kontraktopfyldelsen.

## **Direktøren for Arbejdsmarkedsstyrelsen**

---

For ministeren/Arbejdsmarkedsstyrelsen betyder underskrift på kontrakten en godkendelse af beskæftigelsesregionens mål og resultatkrav. Godkendelsen betyder, at der stilles krav til regionens resultatniveau samtidig med, at underskriften forpligter til genforhandling og justering af målene, hvis forudsætningerne ændres afgørende.