



Beskæftigelsesregion  
Hovedstaden & Sjælland

# Risiko for langtidsledighed i Østdanmark

**Juni 2010**



## Indholdsfortegnelse

Indholdsfortegnelse	2
1. Risiko for langtidsledighed	3
1.1. Opsummering: Langtidsledige	4
1.2. Opsummering: Risiko for langtidsledighed	5
1.3. Grupper, der er i særlig risiko for langtidsledighed	6
2. Langtidsledige dagpengemodtagere	8
2.1. Langtidsledige dagpengemodtagere fordelt på køn og alder opgjort på herkomst	8
2.2. Andel langtidsledige dagpengemodtagere fordelt på køn og alder opgjort på herkomst	9
2.3. Langtidsledige dagpengemodtagere opgjort på A-kasser	10
3. Langtidsledige kontant- og starthjælpsmodtagere	12
3.1. Langtidsledige kontant- og starthjælpsmodtagere fordelt på køn og alder opgjort på herkomst	12
3.2. Andel langtidsledige kontant- og starthjælpsmodtagere fordelt på køn og alder, opgjort på herkomst	14
4. Arbejdsmarkedsparate og ikke-arbejdsmarkedsparate kontant- og starthjælpsmodtagere	15
5. Risiko for langtidsledighed	16
5.1. Dagpengemodtagere	16
5.2. Arbejdsmarkedsparate kontant- og starthjælpsmodtagere	21

# 1. Risiko for langtidsledighed

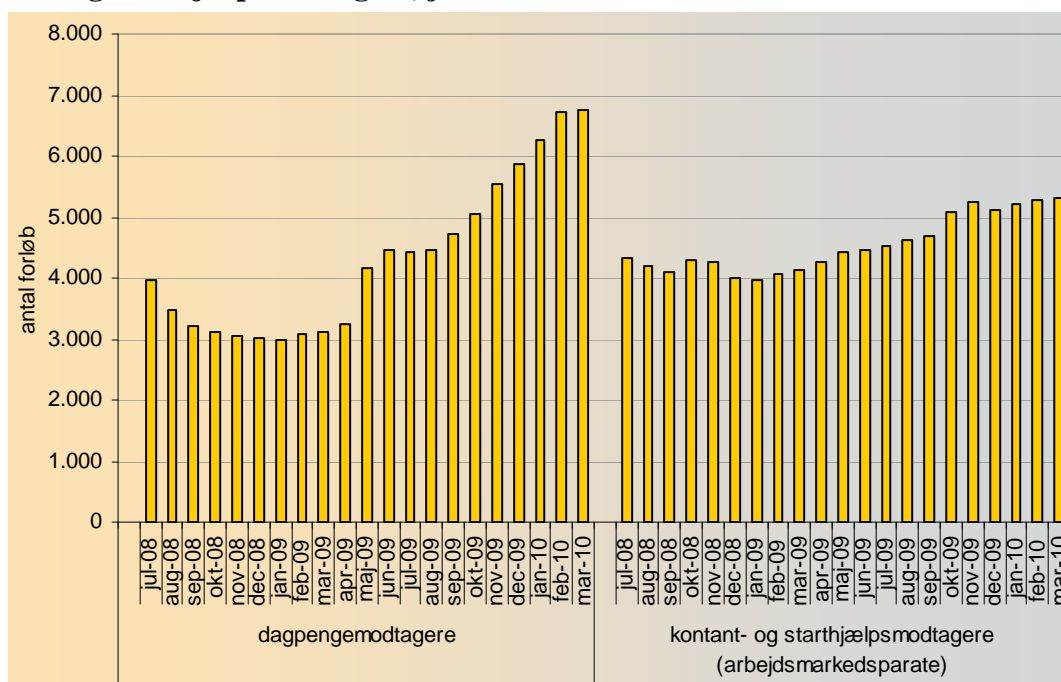
Der har været en væsentlig stigning i antallet af langtidsledige<sup>1</sup> i perioden juli 2008 til marts 2010, jf. figur 1. Særligt blandt dagpengemodtagere har der været en markant stigning i antallet siden marts 2009. Blandt arbejdsmarkedsparete kontant- og starthjælpsmodtagere er antallet af langtidsledige imidlertid steget svagt i perioden fra januar 2009.

Antallet af langtidsledige dagpengemodtagere er således oversteget antallet af langtidsledige kontant- og starthjælpsmodtagere i november 2009

I dette notat vil gruppen af langtidsledige blive beskrevet nærmere, således at det er muligt at pege på hvilke grupper af ledige, der er mest udsatte for at blive langtidsledige.

Det gøres ved at beskrive de grupper, der er overrepræsenteret blandt de langtidsledige og de grupper, der hænger fast i ledighed i længere tid nu end tidligere, og som derfor må betragtes som i størst risiko for at blive langtidsledige, med mindre der iværksættes initiativer, der kan føre til selvforsørgelse.

**Figur 1. Antal langtidsledige opgjort for dagpengemodtagere og arbejdsmarkedsparete kontant- og starthjælpsmodtagere, juli 2008 – marts 2010.**



Kilde: BrHS på baggrund af Jobindsats.dk.

<sup>1</sup> Langtidsledige er defineret som ledige ultimo perioden med mindst 40 ugers sammenhængende ledighed. Perioder i aktivering tælles med som ledighed.

## 1.1. Opsummering: Langtidsledige

- I februar 2010 var der godt 11.700 langtidsledige i Østdanmark. Heraf var 6.500 dagpengemodtagere og 5.200 arbejdsmarkedssparate kontant- og starthjælpsmodtagere. Antallet af langtidsledige er steget med 64 pct. (113 pct. for dagpengemodtagere og 28 pct. for kontant- og starthjælpsmodtagerne) i forhold til året før.
- I februar 2010 var 15 pct. af alle ledige langtidsledige. Det svarer til 11 pct. af alle dagpengemodtagere mod knap 24 pct. af alle arbejdsmarkedssparate kontant- og starthjælpsmodtagere.
- Godt 58 pct. af de langtidsledige dagpengemodtagere var i februar 2010 mænd. Det skyldes en markant årlig stigning på 164 pct.. Antallet af langtidsledige kvinder er tilsvarende kun steget med 67 pct. i samme periode.  
Til sammenligning udgør mænd 46 pct. af de langtidsledige kontant- og starthjælpsmodtagere. Antallet af langtidsledige kontant- og starthjælpsmodtagere er steget mest for mændene (62 pct. for mænd og 8 pct. for kvinder) siden februar 2009.
- Blandt alle dagpengemodtagere er der nogenlunde lige stor andel langtidsledige mænd (11,1 pct.) og kvinder (12,0 pct.). Andelen af langtidsledige kvinder på kontant- og starthjælp er imidlertid væsentlig større (30,1 pct.) end andelen af langtidsledige mænd (18,8 pct.).
- Der er knap 2.400 langtidsledige under 30 år, hvoraf godt en tredjedel er dagpengemodtagere. Antallet af langtidsledige dagpengemodtagere under 30 år er steget markant (221 pct.) sammenlignet med arbejdsmarkedssparate kontant- og starthjælpsmodtagere (15 pct.). Imidlertid er der - sammenlignet med de øvrige aldersgrupper - en forholdsvis lille andel ledige under 30 år, der er langtidsledige.
- For kvinder er der flest langtidsledige blandt de 30-39-årige, både for dagpengemodtagere og kontant- og starthjælpsmodtagere. For mænd er der flest langtidsledige blandt de 50-59-årige for dagpengemodtagere og blandt de 30-39-årige og 40-49-årige for kontant- og starthjælpsmodtagere.  
Generelt er andelen af langtidsledige i forhold til alle ledige stort set stigende med alderen - både dagpengemodtagere og kontant- og starthjælpsmodtagere. Jo højere alder, jo større andel langtidsledige. Dette er særligt udtalt blandt langtidsledige mænd.
- Der er godt 2.900 langtidsledige fra ikke-vestlige lande svarende til 25 pct. af alle langtidsledige. Heraf er godt 1.500 dagpengemodtagere og 1.400 kontant- og starthjælpsmodtagere. Sammenlignet med året før har der været en stigning i antallet langtidsledige dagpengemodtagere fra ikke-vestlige lande (78 pct.), mens der næsten er et uændret antal (2,7 pct.) langtidsledige kontant- og starthjælpsmodtagere fra ikke-vestlige lande. Der er således tale om væsentlig mindre stigninger end den samlede stigning for dagpengemodtagere henholdsvis kontant- og starthjælpsmodtagere. Det skyldes ikke mindst et fald i antallet af langtidsledige kvinder fra ikke-vestlige lande på knap 9 pct..
- Langtidsledige udgør en større andel blandt ledige fra ikke-vestlige lande end blandt etnisk danske. Det gælder både blandt dagpengemodtagere og arbejdsmarkedssparate kontant- og starthjælpsmodtagere. Der er 17,2 pct. langtidsledige dagpengemodtagere fra ikke-vestlige lande mod 10,3 pct. langtidsledige dagpengemodtagere med dansk herkomst. Blandt kontant- og start-

hjælpsmodtagere er der 28,6 pct. langtidsledige med ikke-vestlig herkomst og 22,4 pct. med dansk herkomst.

- Godt en fjerdedel af alle langtidsledige dagpengemodtagere er medlem af 3F's A-kasse. 3F er dermed den A-kasse, der har flest langtidsledige. Sammenlignet med året før har der været en udvikling i antal langtidsledige i 3F, der er lidt over gennemsnittet. Andelen af langtidsledige i forhold til alle ledige udgør imidlertid kun godt 11 pct., hvilket er på niveau med gennemsnittet for alle dagpengemodtagere.
- Der er ligeledes mange langtidsledige i HK's A-kasse (882). Samtidig udgør de langtidsledige i HK's A-kasse en relativ stor andel på 15 pct. af alle ledige. Det er en væsentlig større andel end gennemsnittet for alle A-kasser (11,4 pct.).
- Magistrenes A-kasse er blandt de 3 A-kasser, der har oplevet den mindste vækst i antal langtidsledige. Alligevel har Magistrene A-kasse den næststørste andel langtidsledige i forhold til alle ledige på 15,1 pct. sammenholdt med de øvrige A-kasser. De samme forhold, om end mindre udtalt, gør sig gældende for Akademikernes A-kasse
- Særligt byggebranchens A-kasser har oplevet markante stigninger i antallet af langtidsledige på mellem 256,3 og 441,7 procent. Byggebranchen blev tidligt i konjunkturuomslaget ramt af stigende ledighed, hvilket relativt tidligt har resulteret i en stor stigning i antallet af langtidsledige.
- For kontant- og starthjælpsmodtagere er der en stigende *andel* langtidsledige med alderen, mens *antallet* af langtidsledige kontant- og starthjælpsmodtagere falder med alderen. Således er der kun ganske få i gruppen over 60 år. De over 60-årige kontanthjælpsmodtagere er næsten udelukkende ikke-arbejdsmarkedsparate.

## 1.2. Opsummering: Risiko for langtidsledighed

- Risikoen for længerevarende ledighed for dagpengemodtagere er væsentligt forøget, idet 46 pct. var ledige i mere end 11 uger i 2007 og 2008, mens denne andel var steget til 59 pct. i 2009. Stigningen er langt mindre markant for kontant- og starthjælpsmodtagerne, idet der i 2009 var 60 pct. af de ny arbejdsmarkedsparate kontant- og starthjælpsmodtagere, der fortsat var ledige efter 11 uger, mod 58 pct. i 2007 og 2008.
- Mænd har en forøget risiko for langtidsledighed i forhold til kvinder. Det gælder både dagpengemodtagere og arbejdsmarkedsparate kontant- og starthjælpsmodtagere. Der er således hhv. 57 pct. kvindelige og 61 pct. mandlige nye ledige dagpengemodtagere, der fortsat er ledige efter 11 uger og tilsvarende 59 pct. og 61 pct. kvindelige og mandlige kontant- og starthjælpsmodtagere. For nye arbejdsmarkedsparate kontant- og starthjælpsmodtagere skyldes det en væsentlig højere afgang fra ledighed for kvinder mellem 5. og 6. ledighedsuge.
- Der er generelt en sammenhæng mellem alder og risiko for at blive langtidsledig. Det gælder for nye dagpengemodtagere (54 pct. og 55 pct. af 25-29-årige og 16-24-årige er fortsat ledige efter 11 uger, mens 60 pct. og 65 pct. fortsat er ledige efter 11 uger blandt personer over 60 år og 50-59-årige), men også for arbejdsmarkedsparate kontant- og starthjælpsmodtagere, hvor sammenhængen er mere udtalt. Der er en væsentlig større spredning i afgang fra ledighed aldersgrupperne imellem end for dagpengemodtagere, svarende til 52 pct. og 64 pct. af 16-24-årige og 25-

29-årige er fortsat ledige efter 11 uger, mens 73 pct. og 89 pct. fortsat er ledige efter 11 uger blandt 50-59-årige og personer over 60 år.

- Ledige fra ikke-vestlige lande har større risiko for at blive langtidsledige end etnisk danske ledige. Dette ses for både dagpengemodtagere (57 pct. og 69 pct. nye ledige med etnisk dansk og ikke-vestlig herkomst er fortsat ledige efter 11 uger) og arbejdsmarkedssparate kontant- og starthjælpsmodtagere (59 pct. og 63 pct. nye ledige med etnisk dansk og ikke-vestlig herkomst er fortsat ledige efter 11 uger). Den største risiko ses således blandt dagpengemodtagere fra ikke-vestlige lande.
- Blandt de lidt større A-kasser har Ingeniørerne, Lederne, HK's og Kristelig A-kasse en risiko over gennemsnit for langtidsledighed. Omvendt har de A-kasser, der typisk organiserer offentligt ansatte og byggebranchen en relativ lille risiko for langtidsledighed sammenlignet med gennemsnittet for alle A-kasser.

### 1.3. Grupper, der er i særlig risiko for langtidsledighed

Undersøgelsen af risikoen for og omfanget af langtidsledighed peger på, at især nedenstående grupper bør være i fokus for en forebyggelse og afhjælpning af langtidsledighed:

- **Risikoen for langtidsledighed er større og mere permanent for kontant- og starthjælpsmodtagere** end for dagpengemodtagere. Kontant- og starthjælpsmodtagere er i gennemsnit længere tid i ledighed end dagpengemodtagere, en større andel af de ledige kontant- og starthjælpsmodtagere er langtidsledige. Dette er ikke ændret i takt med den stigende ledighed, hvorfor risikoen for langtidsledighed vurderes som mere permanent.
- **Mænd** har en forøget risiko for at blive langtidsledige. Ledigheden er steget mest for mænd, derudover er mænd i gennemsnit længere i ledighed end kvinder. Det er vigtigt at have fokus på den tidlige og forebyggende indsats for både mænd og kvinder, men man bør holde for øje, at mænd i øjeblikket har en forhøjet risiko for langtidsledighed.
- **Der er risiko for yderligere stigninger i langtidsledigheden for unge dagpengemodtagere.** Det skyldes, at de har oplevet markante stigninger i antallet af ledige og efterfølgende langtidsledige. Ledigheden blandt de unge er fortsat med at stige i en længere periode, hvilket kan resultere i efterfølgende langtidsledige.
- Der er en stigende **risiko for langtidsledighed jo ældre ledige er.** Andelen af langtidsledige stiger med alderen og den gennemsnitlige varighed på hhv. dagpenge og kontant- og starthjælp inden afgang, stiger med alderen, hvilket indikerer en mere permanent risiko for langtidsledighed.
- Ledige fra **ikke-vestlige lande har en forhøjet risiko for langtidsledighed**, der fremstår som af mere permanent karakter. Andelen af langtidsledige fra ikke-vestlige lande er høj og den gennemsnitlige varighed før afgang til beskæftigelse er længere sammenlignet med etniske danskere. Derudover er der meget, der tyder på, at **mænd fra ikke-vestlige lande i øjeblikket har en yderligere høj risiko for langtidsledighed.**

- Det høje antal langtidsledige blandt ledige **3F, HK og Kristelig A-kasser**, der tilsammen udgør 50 pct. af de langtidsledige i Østdanmark, peger på en særlig risiko for langtidsledighed for ikke-faglærte, selv om især 3F's andel af langtidsledige ligger på gennemsnittet. Der er under alle omstændigheder tale om en markant andel af alle langtidsledige.
- Blandt de langvarigt uddannede har **Magistrenes A-kasse** langt den største andel langtidsledige. Selvom risikoen for langtidsledighed ikke er steget voldsomt, peger alene den store andel på at magistrene har en stor risiko for langtidsledighed og har haft det i en længere periode end de øvrige A-kasser for de langvarigt uddannede.

I tilrettelæggelsen af indsatsen i jobcentrene er det derfor vigtigt, at der er et ekstra fokus på disse målgrupper. Allerede tidligt i ledighedsforløbet vil det derfor være en fordel at sætte ind med hyppig kontakt og en jobrettet indsats, for på den måde at minimere den øgede risiko for langtidsledighed for disse målgrupper. Ligeledes vil den nye "langtidsledighedspakke", som træder i kraft fra 1. juli 2010 give en række muligheder for en målrettet indsats over for især ikke-faglærte.

## 2. Langtidsledige dagpengemodtagere

### 2.1. Langtidsledige dagpengemodtagere fordelt på køn og alder opgjort på herkomst

Tabel 1 viser alle langtidsledige dagpengemodtagere i Østdanmark. Langtidsledige er opgjort som ledige ultimo februar 2010 med en uafbrudt ledighedsvarighed på mindst 40 uger.

Det fremgår af tabellen, at der i februar 2010 var godt 6.500 dagpengemodtagere med en varighed på over 40 uger. Set i forhold til året før er antallet af langtidsledige steget med over 113 pct..

Der er knap 3.800 langtidsledige mænd (58 pct.), mens antallet af langtidsledige kvinder er lidt lavere med godt 2.700 (42 pct.). I forhold til året før, er der sket en markant stigning i antallet af langtidsledige mænd på 164 pct. mens stigningen har været på 67 pct. blandt kvinder.

De unge aldersgrupper mellem 16 og 24 har oplevet de største stigninger i antallet af langtidsledige. Gruppen er fortsat meget lille, men væksten har været markant med knap 500 pct. inden for det seneste år. Også gruppen af 25-29-årige har oplevet en væsentlig vækst i antallet af langtidsledige på knap 180 pct.

Ca.  $\frac{3}{4}$  af de langtidsledige har etnisk dansk baggrund. Særligt for etnisk danske dagpengemodtagere har der været en vækst i antallet af langtidsledige inden for det seneste år (knap 130 pct.). Det er en væsentlig større stigning end for langtidsledige fra ikke-vestlige lande (knap 80 pct.).

Størstedelen af de etnisk danske langtidsledige er mænd (60 pct.). Der har været en stigning i antallet af langtidsledige etnisk danske mænd på godt 180 pct. Det skyldes bl.a. en markant vækst i antallet af unge under 30 år.

Langtidsledige fra ikke-vestlige lande udgør knap 24 pct. af alle langtidsledige. De fordeler sig nogenlunde ligeligt mellem kvinder og mænd.

Der har imidlertid været en relativ begrænset vækst i antallet af langtidsledige kvinder fra ikke-vestlige lande på 50 pct., mens der har været en årlig stigning i antallet af langtidsledige mænd fra ikke-vestlige lande på knap 120 pct.

**Tabel 1. Langtidsledige dagpengemodtagere fordelt på køn og alder opgjort på herkomst i februar 2010, samt udvikling i forhold til året før, Østdanmark**

Dagpengemodtagere	Danskere		Vestlige lande		Ikke-vestlige lande		Herkomst i alt		
	Antal feb-10	Udvikling feb 09-feb 10	Antal feb-10	Udvikling feb 09-feb 10	Antal feb-10	Udvikling feb 09-feb 10	Antal feb-10	Udvikling feb 09-feb 10	
Køn i alt	16-24 år	170	750,0%	0	.	35	191,7%	208	494,3%
	25-29 år	411	231,5%	9	50,0%	183	108,0%	604	177,1%
	30-39 år	1213	143,1%	56	86,7%	574	66,9%	1853	111,0%
	40-49 år	1163	143,3%	64	128,6%	433	77,5%	1671	120,4%
	50-59 år	1475	89,8%	87	45,0%	260	84,4%	1837	86,9%
	60-64 år	283	70,5%	31	210,0%	25	127,3%	340	78,9%
	Alder i alt	4722	128,7%	275	87,1%	1520	78,4%	6518	112,6%
Kvinder	16-24 år	40	300,0%	0	.	7	133,3%	50	177,8%
	25-29 år	145	101,4%	3	0,0%	87	40,3%	239	68,3%
	30-39 år	564	89,9%	34	112,5%	303	47,8%	915	74,0%
	40-49 år	468	87,2%	21	75,0%	209	46,2%	708	70,6%
	50-59 år	540	53,8%	31	3,3%	116	81,3%	694	53,2%
	60-64 år	89	45,9%	14	366,7%	7	133,3%	113	59,2%
	Alder i alt	1851	77,3%	121	51,3%	749	50,1%	2723	67,4%
Mænd	16-24 år	130	1525,0%	0	.	26	.	158	829,4%
	25-29 år	266	432,0%	3	.	91	295,7%	365	380,3%
	30-39 år	647	220,3%	19	58,3%	135	5,5%	936	165,9%
	40-49 år	695	204,8%	41	310,0%	221	118,8%	963	180,8%
	50-59 år	935	121,0%	51	168,4%	144	100,0%	1140	115,5%
	60-64 år	193	83,8%	17	466,7%	13	85,7%	226	89,9%
	Alder i alt	2871	181,2%	153	139,1%	771	119,7%	3795	163,7%

Kilde: BrHS på baggrund af Jobindsats.dk

Anm. Langtidsledige er opgjort som ledige, ultimo perioden, med en ledighedsvarighed på mindst 40 sammenhængende uger.

## 2.2. Andel langtidsledige dagpengemodtagere fordelt på køn og alder opgjort på herkomst

Hver niende dagpengemodtager i februar 2010 var langtidsledig. Det fremgår af tabel 2.

Der er generelt en direkte sammenhæng mellem andelen af langtidsledighed og dagpengemodtagernes alder. Således udgør langtidsledige godt 5 pct. af de unge mellem 16-24 år, mens andelen af langtidsledige er 14,5 pct. blandt gruppen af 60-64-årige<sup>2</sup>. Mønstret brydes dog af 40-49-årige kvinder og mænd, der har en lavere andel end de 30-39-årige.

Der har i en længere periode været en væsentlig stigning i antallet af unge ledige på dagpenge sammenlignet med de øvrige aldersgrupper, hvilket i sig selv kan resultere i en relativ lille andel langtidsledige unge under 30 år.

Andelen af langtidsledige er størst blandt kvinder, selvom de største stigninger og det største antal findes blandt mænd. Den større andel blandt kvinderne bæres især af kvinderne fra ikke-vestlige lande, som har en høj andel langtidsledige.

<sup>2</sup> Der har været en væsentlig stigning i antallet af unge dagpengemodtagere sammenlignet med de øvrige aldersgrupper, hvilket i sig selv kan resultere i en lille andel langtidsledige unge under 30 år. En periode med stigende ledighed, vil alt andet lige, få andelen af langtidsledige til at falde.

Der er en lidt mindre andel langtidsledige 16-24-årige kvinder (4,4 pct.) end mænd (5,4 pct.) og tilsvarende blandt 25-29-årige kvinder (6,8 pct.) og mænd (8,5 pct.).

Andelen af langtidsledige er væsentlig større blandt dagpengemodtagere fra ikke - vestlige lande, idet 17,2 pct. er langtidsledige. Det svarer til, at næsten hver femte dagpengemodtagere fra ikke-vestlige lande er langtidsledige. Til sammenligning udgør langtidsledige kun godt 10 pct. af etnisk danske dagpengemodtagere.

**Tabel 2. Andel langtidsledige dagpengemodtagere fordelt på køn og alder opgjort på herkomst i februar 2010, samt udvikling i forhold til året før, Østdanmark**

Dagpengemodtagere		Danskere	Vestlige lande	Ikke-vestlige lande	Herkomst i alt
		Andel langtidsledig feb-10	Andel langtidsledig feb-10	Andel langtidsledig feb-10	Andel langtidsledig feb-10
Køn i alt	16-24 år	5,1%	0,0%	6,7%	5,3%
	25-29 år	7,8%	3,8%	14,7%	9,0%
	30-39 år	10,1%	8,8%	17,6%	11,7%
	40-49 år	10,0%	11,6%	17,5%	11,4%
	50-59 år	12,8%	13,5%	21,7%	13,7%
	60-64 år	13,6%	20,9%	22,7%	14,5%
	Alder i alt	10,3%	11,9%	17,2%	11,4%
Kvinder	16-24 år	4,4%	0,0%	4,2%	4,5%
	25-29 år	6,8%	2,4%	13,9%	8,3%
	30-39 år	10,9%	10,6%	18,3%	12,7%
	40-49 år	10,4%	10,1%	18,5%	12,1%
	50-59 år	13,1%	11,2%	24,0%	14,1%
	60-64 år	15,2%	20,6%	16,3%	16,1%
	Alder i alt	10,6%	11,2%	18,1%	12,0%
Mænd	16-24 år	5,4%	0,0%	7,4%	5,7%
	25-29 år	8,5%	3,0%	14,8%	9,5%
	30-39 år	9,5%	6,4%	8,5%	10,8%
	40-49 år	9,7%	12,5%	16,4%	10,9%
	50-59 år	12,6%	14,5%	20,2%	13,4%
	60-64 år	12,9%	21,3%	21,0%	13,8%
	Alder i alt	10,1%	12,4%	16,4%	11,1%

Kilde: BrHS på baggrund af Jobindsats.dk

Anm. Langtidsledige er opgjort som ledige, ultimo perioden, med en ledighedsvarighed på mindst 40 sammenhængende uger.

### 2.3. Langtidsledige dagpengemodtagere opgjort på A-kasser

Der er stor forskel på antallet af langtidsledige dagpengemodtagere A-kasserne imellem. Den, der har absolut flest langtidsledige, er 3F's A-kasse. 3F står for godt en fjerdedel af alle langtidsledige dagpengemodtagere i Østdanmark.

Sammenholdes antallet af langtidsledige i 3F's A-kasse med antallet af ledige fremgår det imidlertid, at 11 pct. af alle ledige medlemmer er langtidsledige, hvilket er netop gennemsnittet for alle A-kasser. 3F's A-kasse har dog oplevet en udvikling i antallet af langtidsledige (119 pct.), der ligger lidt over gennemsnittet for Østdanmark (113 pct.).

Derudover er der mange langtidsledige i HK's A-kasse og Kristelig A-kasse, hvor de udgør hhv. 13,5 pct. og 11 pct. af det samlede antal langtidsledige dagpengemodtagere. Begge A-kasser har derudover en forholdsmæssig stor andel langtidsledige (15 pct. i HK's A-kasse og 12,2 pct. i Kristelig A-kasse), når der sammenlignes med gennemsnittet for alle A-kasser.

De A-kasser, der har oplevet de største årlige stigninger i antallet af langtidsledige i perioden fra februar 2009 til februar 2010, er de A-kasser, der fortrinsvis forsikrer folk i byggebranchen, fx Byggefagenes A-kasse med 256 pct. og El-fagets A-kasse med 290 pct.. Dertil kommer Metalarbejdernes A-kasse med 282 pct. og TIBs A-kasse med 442 pct..

Netop A-kasserne inden for byggebranchen oplevede stigende ledighed tidligt i konjunkturomslaget. Med den forsinkelse det giver, at der skal gå 40 uger, før ledige bliver langtidsledige, så vil de alt andet lige være de A-kasser, der først kan opleve en stigning i antallet af langtidsledige. Ser man på andelen af langtidsledige i forhold til ledige, så er der imidlertid en relativ lille andel i netop disse A-kasser. Byggefagene er dog samtidig præget af markante sæsonudsving, som, alt andet lige, vil modvirke langtidsledighed. De kraftige stigninger skal således ses på baggrund af, at ledigheden var helt i bund indtil sommeren 2008.

Derudover har CA, Danske Lønmodtagere og Ledernes A-kasse alle oplevet en årlig vækst på over 200 pct. i februar 2010 i forhold til året før.

Der er relativt få langtidsledige (272) i Magistrenes A-kasse i februar 2010. Derudover er Magistrenes A-kasse blandt de 5 A-kasser, der har oplevet den mindste vækst i antal langtidsledige i forhold til året før. Alligevel har Magistrene A-kasse den næststørste andel langtidsledige i forhold til alle ledige på 15,1 pct. sammenholdt med de øvrige A-kasser. De samme forhold, om end mindre udtalt, gør sig gældende for Akademikernes A-kasse

Derudover har Funktionærernes og Servicefagenes A-kasse (16,3 pct.) HK (15 pct.) og Prosa (13,1pct.) høje andele af langtidsledige i forhold til antal ledige.

Det skal yderligere bemærkes, at FOA har en relativ stor andel langtidsledige (12,1 pct.) mens den generelle ledighed blandt FOAs medlemmer er lav.

**Tabel 3. Langtidsledige opgjort på A-kasser, februar 2010 samt udvikling i forhold til året før, Østdanmark**

Hovedstaden-Sjælland	Antal feb-10	Fordeling pct.	Andel langtidsledige	Udvikling feb 09-feb 10
A-kasse-Journalistik, Komm & Sprog	115	1,8%	12,1%	98,3%
A-kassen STA	52	0,8%	11,6%	57,6%
ASE	321	4,9%	12,7%	141,4%
Akademikernes A-Kasse	295	4,5%	13,1%	123,5%
BUPL, A-kasse	38	0,6%	8,3%	58,3%
Business Danmarks A-Kasse	56	0,9%	10,5%	133,3%
Byggefagenes A-Kasse	57	0,9%	4,2%	256,3%
CA, A-kasse	101	1,5%	10,4%	236,7%
Dana, A-Kasse For Selvstændige	87	1,3%	14,1%	123,1%
Danmarks Læreres Fælles A-kasse (DLF-A)	39	0,6%	8,8%	-4,9%
Danske Lønmodtageres A-kasse	222	3,4%	10,3%	344,0%
Danske Sundhedsorganisationers A-kasse	0	0,0%	0,0%	-100,0%
EI-Fagets A-Kasse	39	0,6%	5,9%	290,0%
FOA - Fag og Arbejdes A-kasse	260	4,0%	12,2%	18,2%
FTF- A-kasse	214	3,3%	9,3%	62,1%
Faglig Fælles (3F) A-kasse	1650	25,3%	11,2%	118,5%
Frie Funktionærers A-kasse	53	0,8%	8,8%	253,3%
Funktionærernes og Servicefagenes A-kasse	82	1,3%	16,3%	182,8%
Fødevareforbundet NNF's A-kasse	63	1,0%	12,1%	215,0%
HK /Danmarks A-kasse	882	13,5%	15,0%	73,6%
Ingeniørernes A-Kasse	111	1,7%	9,7%	85,0%
Kristelig A-Kasse	718	11,0%	12,2%	187,2%
Ledernes A-kasse	141	2,2%	10,6%	281,1%
Magistrenes A-Kasse	272	4,2%	15,1%	19,3%
Metalarbejdernes A-Kasse	233	3,6%	9,8%	282,0%
PROSA og Merkonomernes A-kasse	47	0,7%	13,1%	95,8%
Socialpædagogernes landsdækkende A-Kasse	10	0,2%	3,6%	-56,5%
Teknikernes A-Kasse	111	1,7%	10,7%	136,2%
Træ-Industri-Bygs A-Kasse	195	3,0%	8,6%	441,7%
Forsikrede ledige i alt	6518	100,0%	11,4%	112,6%

Kilde: BrHS på baggrund af Jobindsats.dk

Anm. Langtidsledige er opgjort som ledige, ultimo perioden, med en ledighedsvarighed på mindst 40 sammenhængende uger.

### 3. Langtidsledige kontant- og starthjælpsmodtagere

#### 3.1. Langtidsledige kontant- og starthjælpsmodtagere fordelt på køn og alder opgjort på herkomst

I februar 2010 var der godt 5.200 langtidsledige arbejdsmarkedsparete kontant- og starthjælpsmodtagere, hvilket er godt 1.000 færre end blandt dagpengemodtagere.

Antallet af langtidsledige kontant- og starthjælpsmodtagere er steget med knap 28 pct. i forhold til året før. Der har således været en væsentlig mindre stigning end for langtidsledige dagpengemodtagere (113 pct.).

Langtidsledigheden blandt kontanthjælpsmodtagere udviser dog en mere permanent karakter. De oplevede ikke i samme grad den meget lave ledighed, som dagpengemodtagerne gjorde i begyndelsen af 2008.

De langtidsledige kontant- og starthjælpsmodtagere fordeler sig anderledes end dagpengemodtagerne, idet der er flere kvinder (54 pct.) end mænd (46 pct.) blandt de langtidsledige. Det store antal langtidsledige kvinder skyldes ikke mindst en stor gruppe af langtidsledige kvinder fra ikke-vestlige lande.

Til gengæld har der været en begrænset stigning i antallet af langtidsledige kvinder på knap 8 pct. men en kraftig stigning på godt 62 pct. blandt langtidsledige mænd.

Der er en stor gruppe af unge langtidsledige kvinder under 30 år på godt 1.100 personer. Sammenlignet med mænd under 30 år er gruppen af unge kvinder imidlertid ikke steget væsentligt inden for det seneste år.

Det skal bemærkes, at der er sket et væsentligt fald i antallet af langtidsledige kvinder fra ikke-vestlige lande på knap 9 pct., hvilket særligt skyldes et væsentlig fald blandt de unge under 30 år og de 30-39-årige. Dog er antallet af langtidsledige 40-49-årige kvinder fra ikke-vestlige lande steget.

De største aldersgrupper udgøres af de 30-39-årige og de 40-49-årige. Samlet set er det også de aldersgrupper, der har oplevet de største stigninger i februar 2010 i forhold til året før, hvilket skyldes store stigninger for mænd. For kvinderne er den største stigning set blandt de 40-49-årige, hvor den årlige stigning har været på knap 24 pct.

De aldersgrupper, der samlet set har oplevet de mindste stigninger i antallet af langtidsledige, er de unge under 30 år. Gennemsnitligt har der været en årlig stigning på 15 pct. Denne udvikling står i stor kontrast til udviklingen blandt dagpengemodtagere, hvor der har været en årlig vækst i antallet af langtidsledige under 30 år på 221 pct..

Der er imidlertid set relativt store stigninger i antallet af helt unge 16-24-årige langtidsledige mænd, men igen, ikke i samme omfang som for de forsikrede.

**Tabel 4. Langtidsledige arbejdsmarkedsparete kontant- og starthjælpsmodtagere fordelt på køn og alder og opgjort på herkomst, februar 2010 samt udvikling i forhold til året før, Øst-danmark**

Kontant- og starthjælpsmodtagere (arbejdsmarkedsparete)		Danskere		Vestlige lande		Ikke-vestlige lande		Herkomst i alt	
		Antal feb-10	Udvikling feb 09-feb 10	Antal feb-10	Udvikling feb 09-feb 10	Antal feb-10	Udvikling feb 09-feb 10	Antal feb-10	Udvikling feb 09-feb 10
Køn i alt	16-24 år	612	17,7%	22	340,0%	151	-9,0%	793	12,6%
	25-29 år	533	31,9%	19	18,8%	223	-5,5%	779	17,9%
	30-39 år	1038	55,9%	51	34,2%	556	-0,7%	1655	29,8%
	40-49 år	866	58,3%	45	55,2%	380	22,6%	1296	45,5%
	50-59 år	437	32,0%	28	75,0%	92	0,0%	568	26,8%
	60-64 år	104	35,1%	8	-33,3%	8	14,3%	126	27,3%
Alder i alt		3591	40,9%	200	41,8%	1425	2,7%	5219	27,9%
Kvinder	16-24 år	472	7,5%	15	200,0%	115	-17,9%	610	1,7%
	25-29 år	349	17,9%	12	-7,7%	156	-12,8%	524	6,3%
	30-39 år	491	23,1%	20	5,3%	389	-11,6%	915	4,8%
	40-49 år	323	28,2%	10	42,9%	206	14,4%	549	23,6%
	50-59 år	117	42,7%	9	200,0%	27	-37,2%	158	15,3%
	60-64 år	27	-6,9%	3	0,0%	3	.	36	-5,3%
Alder i alt		1781	18,7%	94	23,7%	918	-8,9%	2795	8,1%
Mænd	16-24 år	139	75,9%	4	.	33	153,8%	181	74,0%
	25-29 år	184	70,4%	4	.	58	11,5%	255	51,8%
	30-39 år	547	104,9%	23	155,6%	159	44,5%	740	84,1%
	40-49 år	543	84,1%	23	64,3%	174	33,8%	747	67,1%
	50-59 år	320	28,5%	19	171,4%	63	40,0%	410	31,8%
	60-64 år	76	58,3%	3	-25,0%	0	-100,0%	89	45,9%
Alder i alt		1810	72,7%	106	65,6%	507	33,8%	2424	62,2%

Kilde: BrHS på baggrund af Jobindsats.dk

Anm. Langtidsledige er opgjort som ledige, ultimo perioden, med en ledighedsvarighed på mindst 40 sammenhængende uger.

### 3.2. Andel langtidsledige kontant- og starthjælpsmodtagere fordelt på køn og alder, opgjort på herkomst

Der er generelt er en stor andel langtidsledige i forhold til alle ledige blandt de arbejdsmarkedsparete kontant- og starthjælpsmodtagere (23,6 pct.) sammenlignet med dagpengemodtagerne (11,1 pct.).

Særligt blandt ledige kvinder på kontant- og starthjælp er der en stor andel langtidsledige. Faktisk er næsten hver tredje ledige kvinde på kontant- og starthjælp langtidsledig. Det er en væsentlig større andel end blandt mændene, hvor andelen udgør knap 19 pct., svarende til ca. hver femte.

Både for dagpengemodtagerne og kontant- og starthjælpsmodtagerne er der en stor andel langtidsledige blandt ledige fra ikke-vestlige lande, men andelen er væsentlig højere blandt kontant- og starthjælpsmodtagere (knap 29 pct.) end blandt dagpengemodtagerne (17,2 pct.)

Også blandt arbejdsmarkedsparete kontant- og starthjælpsmodtagere er der en sammenhæng mellem alder og andel langtidsledige. Jo højere alder, jo større er andelen af langtidsledige.

**Tabel 5. Andel langtidsledige arbejdsmarkedsparete kontant- og starthjælpsmodtagere fordelt på køn og alder og opgjort på herkomst, februar 2010 samt udvikling i forhold til året før, Østdanmark**

Kontant- og starthjælpsmodtagere (arbejdsmarkedsparete)		Danskere	Vestlige lande	Ikke-vestlige lande	Herkomst i alt
Hovedstaden-Sjælland		Andel langtidsledig feb-10	Andel langtidsledig feb-10	Andel langtidsledig feb-10	Andel langtidsledig feb-10
Køn i alt	16-24 år	13,1%	13,2%	13,6%	13,3%
	25-29 år	20,5%	8,9%	28,4%	21,6%
	30-39 år	25,7%	15,6%	34,0%	27,5%
	40-49 år	27,8%	21,8%	27,8%	29,0%
	50-59 år	32,9%	22,0%	33,2%	32,5%
	60-64 år	37,4%	32,0%	27,6%	36,7%
	Alder i alt	22,4%	17,9%	28,6%	23,6%
Kvinder	16-24 år	20,2%	18,8%	23,0%	20,8%
	25-29 år	32,3%	12,0%	38,1%	32,6%
	30-39 år	34,3%	15,9%	39,8%	35,7%
	40-49 år	33,1%	15,4%	39,8%	34,9%
	50-59 år	32,3%	20,5%	30,3%	31,0%
	60-64 år	42,2%	50,0%	100,0%	42,9%
	Alder i alt	28,5%	19,4%	36,2%	30,1%
Mænd	16-24 år	5,9%	6,0%	5,5%	6,0%
	25-29 år	12,1%	3,9%	15,8%	12,7%
	30-39 år	21,0%	12,2%	24,9%	21,4%
	40-49 år	25,4%	18,4%	28,5%	25,9%
	50-59 år	33,1%	24,7%	34,6%	33,1%
	60-64 år	36,0%	21,4%	0,0%	34,8%
	Alder i alt	18,5%	16,7%	20,7%	18,8%

Kilde: BrHS på baggrund af Jobindsats.dk

Anm. Langtidsledige er opgjort, som ledige, ultimo perioden, med en ledighedsvarighed på mindst 40 sammenhængende uger

#### 4. Arbejdsmarkedsparete og ikke-arbejdsmarkedsparete kontant- og starthjælpsmodtagere

I foregående afsnit fremgik det, at *andelen* af langtidsledige i forhold til alle ledige, stiger med alderen for kontant- og starthjælpsmodtagere. Til gengæld falder *antallet* af langtidsledige kontant- og starthjælpsmodtagere med alderen, dog bort set fra de unge under 30 år.

Det skyldes, at kontant- og starthjælpsmodtagerne i stigende grad vurderes ikke-arbejdsmarkedsparete, jo ældre de bliver.

I nedenstående figur 2 er gengivet antallet af arbejdsmarkedsparete og ikke-arbejdsmarkedsparete kontant- og starthjælpsmodtagere opgjort på alder. Der er ligeledes vist andelen af ikke-arbejdsmarkedsparete kontant- og starthjælpsmodtagere i forhold til hele gruppen af kontant- og starthjælpsmodtagere.

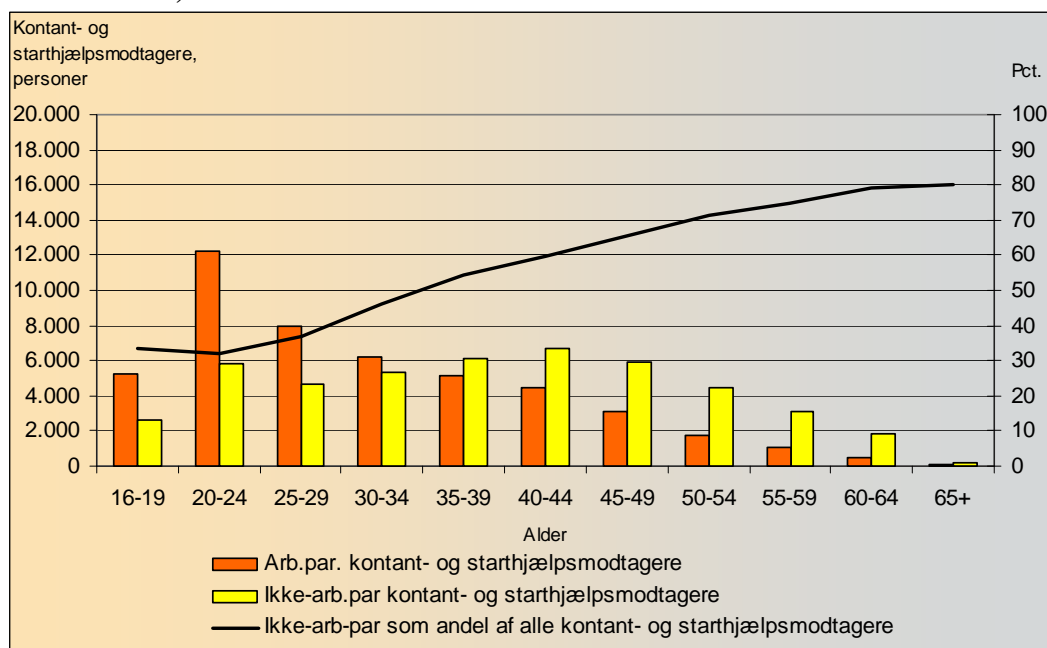
Det fremgår af figuren, at denne *andel* stiger, jo ældre kontant- og starthjælpsmodtagerne er, selv om *antallet* af ikke-arbejdsmarkedsparate falder med alderen for aldersgrupperne over 45 år.

Det afspejler, at antallet af arbejdsmarkedsparate kontant- og starthjælpsmodtagerne falder væsentligt mere med alderen fra 45 år end gruppen af ikke-arbejdsmarkedsparate kontant- og starthjælpsmodtage.

Kontant- og starthjælpsmodtagere har en forhøjet risiko for langtidsledighed sammenlignet med dagpengemodtagere, jf. afsnit 5.2. Derudover fremgår det af forrige afsnit, at andelen af langtidsledige i forhold til alle ledige er stigende med alderen for gruppen af kontant- og starthjælpsmodtagere.

Disse omstændigheder kan meget vel medvirke til, at ældre kontant- og starthjælpsmodtagere med tiden bliver ikke-arbejdsmarkedsparate.

**Figur 2. Kontant- og starthjælpsmodtagere opgjort på arbejdsmarkedsparathed og alder i Østdanmark, 2009**



Kilde: BrHS på baggrund af Jobindsats.dk

## 5. Risiko for langtidsledighed

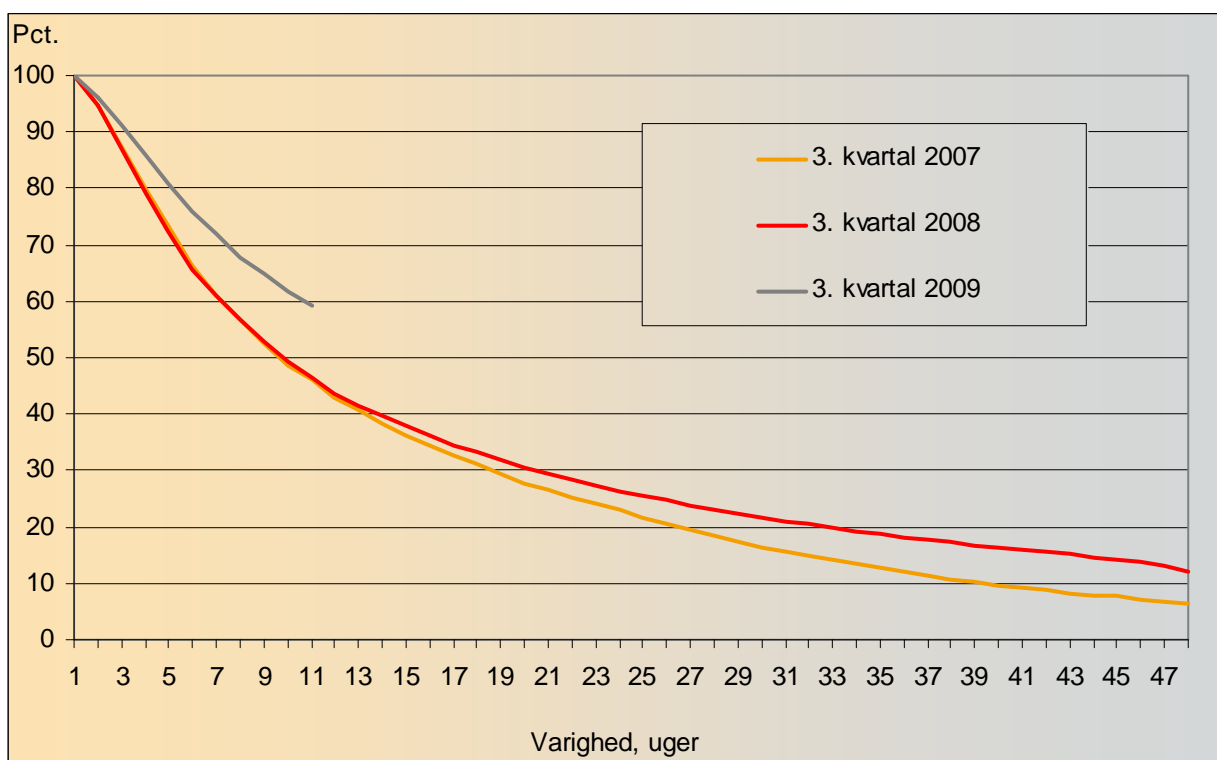
### 5.1. Dagpengemodtagere

Figur 3 viser hvor stor andel af alle nye dagpengemodtagere i 3. kvartal i årene 2007, 2008 og 2009, der fortsat er ledige efter et givent antal uger. I 3. kvartal 2007 og i 3. kvartal 2008 var der stort set den samme andel tilbage i de første 11 uger af ledighedsforløbene, men efterfølgende var der gennemsnitligt en lavere afgang fra ledighed for forløb påbegyndt i 3. kvartal 2008 end tilsvarende i 2007. Det skyldes, at omslaget i konjunkturerne skete netop i midten af 2008.

For forløb påbegyndt i 3. kvartal 2009 er der imidlertid sket et markant fald i afgang fra offentlig forsørgelse inden for de første 11 uger. Det fremgår ved den fladere kurve i 2009 end i 2007 og 2008. I 2007 og 2008 var 46 pct. fortsat i offentlig forsørgelse efter 11 uger. I 2009 var der 59 pct.

I 2007 og 2008 gik der således gennemsnitligt godt 7 uger før 40 pct. af de nye dagpengemodtagere kom væk fra forsørgelse, mens der tilsvarende gik knap 11 uger i 2009. Det tog dermed gennemsnitligt ca. 3½ uger længere, før 40 pct. af de nye dagpengemodtagere var ude af offentlig forsørgelse i 3. kvartal 2009 end tilsvarende i 2007 og 2008.

**Figur 3. Afgang fra ledighed for nye dagpengemodtagere i 3. kvartal 2007, 2008 og 2009 i Øst-danmark**



Kilde: BrHS på baggrund af DREAM

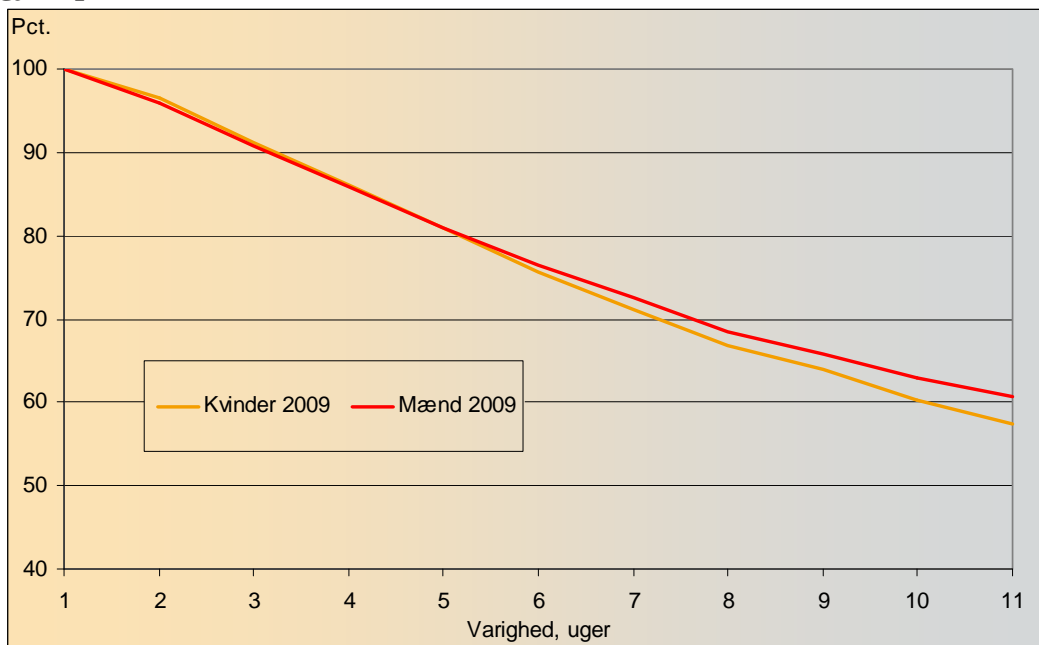
Anm. På grund af den tekniske opgørelse af afgang fra ledighed og DREAM, er det kun muligt at måle 11 uger for forløb påbegyndt i 3. kvartal 2009.

Anm2.: Varigheden på ydelsen er opgjort som summen af uger med dagpenge inden for et år efter påbegyndt forløb eller indtil forløbet afbrydes af mindst 4 sammenhængende uger uden ydelse, SU eller barselsdagpenge.

Udviklingen i afgang fra ledighed i 3. kvartal 2009 er nogenlunde ens for mænd og kvinder i de første 5 uger efter påbegyndt ledighed. Dette fremgår af figur 4. Herefter aftager afgang fra ledighed for mænd sammenlignet med kvinder. Dvs. at mænd får vanskeligere ved at komme ud af offentlig forsørgelse, hvis de ikke er i job mv. inden for de første 5 uger af ledigheden.

Der går således gennemsnitligt godt 10 uger før 40 pct. af de nyledige kvinder er i beskæftigelse, mens der går mere end 11 uger, før tilsvarende gælder mænd. 57 pct. af kvinders dagpengeforløb har en varighed på mere end 11 uger, mens det gælder 61 pct. af mænds dagpengeforløb.

**Figur 4. Afgang fra ledighed for nye dagpengemodtagere i 3. kvartal 2009 i Østdanmark opgjort på køn**



Kilde: BrHS på baggrund af DREAM

Anm. På grund af den tekniske opgørelse af afgang fra ledighed og DREAM, er det kun muligt at måle 11 uger for forløb påbegyndt i 3. kvartal 2009.

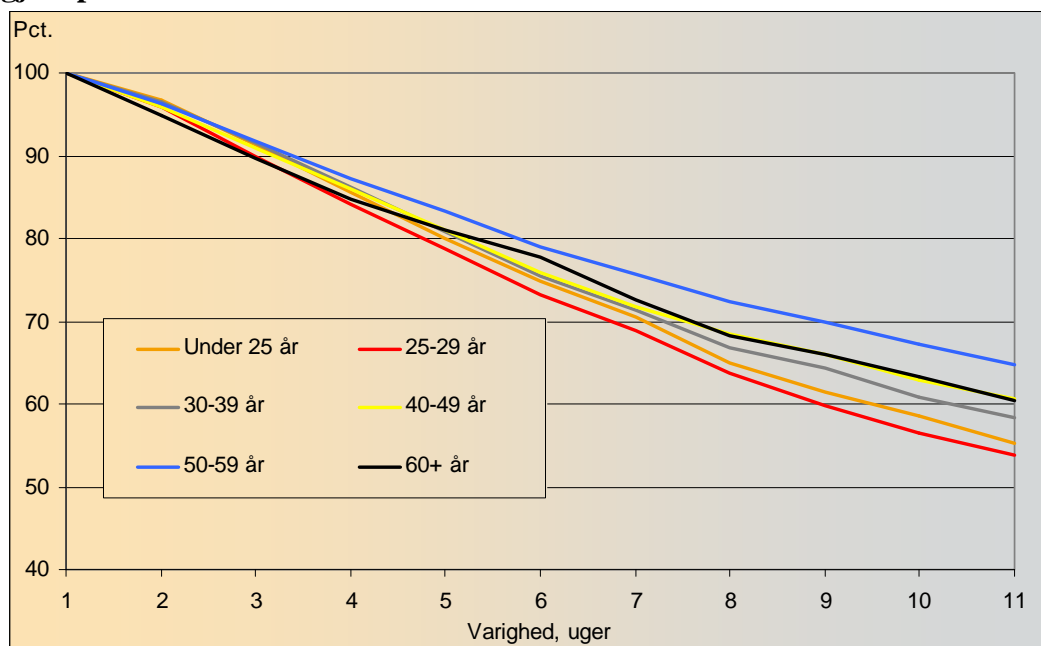
Anm2.: Varigheden på ydelsen er opgjort som summen af uger med dagpenge inden for et år efter påbegyndt forløb eller indtil forløbet afbrydes af mindst 4 sammenhængende uger uden ydelse, SU eller barselsdagpenge.

Afgangen fra ledighed er forskellig alt efter alder. Det fremgår af figur 5, at der inden for de første 4 uger efter påbegyndt ledighed er nogenlunde samme afgangsmønster for aldersgrupperne, men at der herefter bliver en større spredning i afgang, således at særligt aldersgrupperne over 40 år har en mindre afgang end de yngre aldersgrupper. Dvs. at ledige over 40 år har vanskeligere ved at komme ud af ledigheden, hvis de ikke er ude inden for de første 4 uger.

For aldersgrupperne under 40 år i 3. kvartal 2009 var der efter 9-10 uger gennemsnitligt 60 pct. af de nye ledige, der fortsat var på forsørgelse, mens der tilsvarende for de 40-49-årige og de over 60 år var op til 70 procent.

Med undtagelse af de unge under 25 år, er risikoen for langtidsledighed således stigende med alderen for dagpengemodtagere.

**Figur 5. Afgang fra ledighed for nye dagpengemodtagere i 3. kvartal 2009 i Østdanmark opgjort på alder**



Kilde: BrHS på baggrund af DREAM

Anm. På grund af den tekniske opgørelse af afgang fra ledighed og DREAM er det kun muligt at måle 11 uger for forløb påbegyndt i 3. kvartal 2009.

Anm2.: Varigheden på ydelsen er opgjort som summen af uger med dagpenge inden for et år efter påbegyndt forløb eller indtil forløbet afbrydes af mindst 4 sammenhængende uger uden ydelse, SU eller barselsdagpenge.

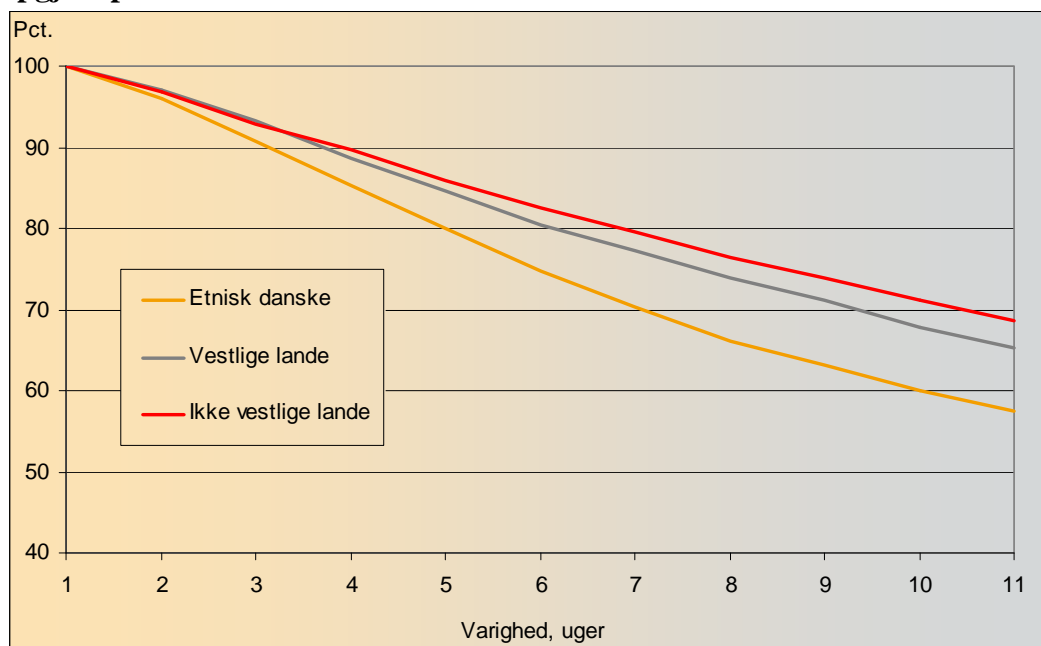
Figur 6 viser afgang fra ledighed for de nye dagpengeforløb i 3. kvartal 2009 opgjort på herkomst. Det fremgår af figuren, at efter et par ugers ledighed er afgangsmønstrene forskellige herkomstgrupperne imellem.

Afgang fra ledighed er langt mindre for personer fra ikke-vestlige lande end for etnisk danske inden for de første 11 uger.

Der går i gennemsnit ca. 7 uger før andelen af dagpengemodtagere, der fortsat er ledige, er reduceret til 70 pct. blandt etnisk danske dagpengemodtagere. Tilsvarende går der mellem 10 og 11 uger før andelen af dagpengemodtagere med ikke-vestlig herkomst er reduceret til 70 pct..

Dagpengemodtagere fra ikke-vestlige lande har dermed - sammenlignet med dagpengemodtagere med etnisk dansk herkomst - en forhøjet risiko for langtidsledighed.

**Figur 6. Afgangen fra ledighed for nye dagpengemodtagere i 3. kvartal 2009 i Østdanmark opgjort på herkomst**



Kilde: BrHS på baggrund af DREAM

Anm. På grund af den tekniske opgørelse af afgangen fra ledighed og DREAM er det kun muligt at måle 11 uger for forløb påbegyndt i 3. kvartal 2009.

Anm2.: Varigheden på ydelsen er opgjort som summen af uger med dagpenge inden for et år efter påbegyndt forløb eller indtil forløbet afbrydes af mindst 4 sammenhængende uger uden ydelse, SU eller barseldagpenge.

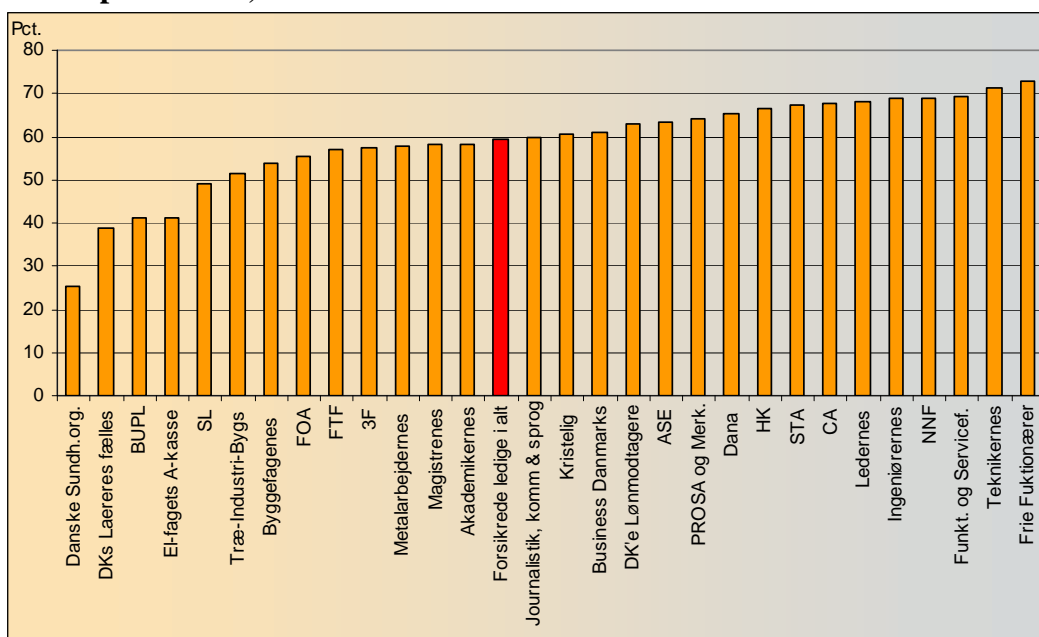
Figur 7 viser andelen af alle nye ledige i 3. kvartal 2009, der fortsat er ledige efter 11 uger.

Efter 11 uger er der i gennemsnit ca. 60 pct. af de nye dagpengemodtagere, der fortsat er ledige. Men som det fremgår af figuren, er der stor forskel A-kasserne imellem.

Blandt nye ledige i danske Sundhedsorganisationer, er der ca. 25 pct., der fortsat er ledige efter 11 uger. Til sammenligning er over 70 pct. der fortsat er ledige efter 11 ugers ledighed i Frie Funktionærers A-kasse.

Det fremgår af figuren, at særligt de A-kasser, der i stort omfang organiserer offentligt ansatte, Danmarks Læreres Fælles A-kasse og BUPL samt de A-kasser, der forsikrer folk inden for byggebranchen, har en relativ lille andel af ledige, som er ledige i mere end 11 uger.

**Figur 7. Andel nye dagpengemodtagere i 3. kvartal 2009, der fortsat er ledige efter 11 uger fordelt på A-kasse, Østdanmark.**



Kilde: BrHS på baggrund af DREAM

Anm. På grund af den tekniske opgørelse af afgang fra ledighed og DREAM er det kun muligt at måle 11 uger for forløb påbegyndt i 3. kvartal 2009.

Anm2.: Varigheden på ydelsen er opgjort som summen af uger med dagpenge inden for et år efter påbegyndt forløb eller indtil forløbet afbrydes af mindst 4 sammenhængende uger uden ydelse, SU eller barselsdagpenge.

## 5.2. Arbejdsmarkedsparete kontant- og starthjælpsmodtagere<sup>3</sup>

Blandt nye arbejdsmarkedsparete kontant- og starthjælpsmodtagere var afgang fra ledighed nogenlunde ens i de første 11 uger af ledighedsforløbet i 2007 og 2008. Herefter aftog afgang fra ledighed i 2008 sammenlignet med 2007. Efter 11 ugers varighed var der således i 2007 og 2008 58 pct., der fortsat var ledige, mens der i 2009 var godt 60 pct. Det fremgår af figur 8.

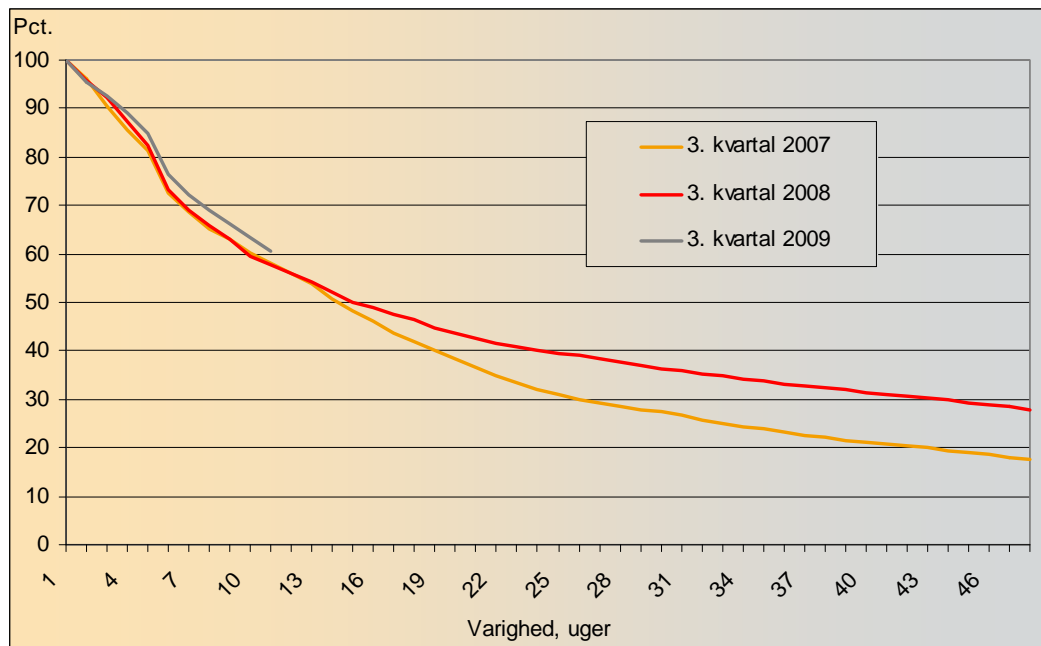
Der er således sket et mindre fald i afgang fra ledighed inden for de 10 første uger af ledighedsforløbet fra 2007 og 2008 til 2009 for kontant- og starthjælpsmodtagere sammenlignet med dagpengemodtagere i samme periode.

I 3. kvartal 2009 er afgang fra ledighed som nævnt aftaget i de første 10 uger af ledighedsforløbet sammenlignet med de to foregående år. I 2007 og 2008 var der efter ca. 10 uger 60 pct. af de nyledige tilbage i ledighed, mens der i 3. kvartal 2009 gennemsnitligt går mere end 11 uger før andelen er reduceret til 60 pct. af de nyledige.

Risiko for langtidsledighed er således øget i perioden fra 2007 og 2008 til 2009 for arbejdsmarkedsparete kontant- og starthjælpsmodtagere.

<sup>3</sup> Der er også medtaget personer på introduktionsydelse

**Figur 8. Afgang fra ledighed for nye kontant- og starthjælpsmodtagere (match 1-3) i 3. kvartal 2007, 2008 og 2009 i Østdanmark**



Kilde: BrHS på baggrund af DREAM

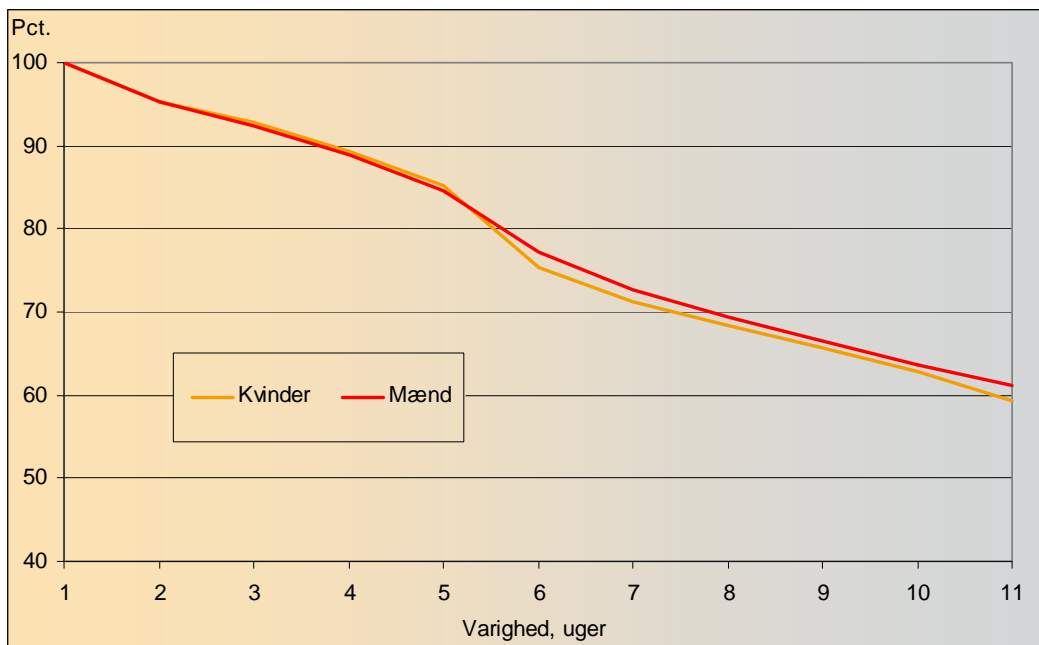
Anm. På grund af den tekniske opgørelse af afgang fra ledighed og DREAM er det kun muligt at måle 11 uger for forløb påbegyndt i 3. kvartal 2009.

Anm2.: Varigheden på ydelsen er opgjort som summen af uger med dagpenge inden for et år efter påbegyndt forløb eller indtil forløbet afbrydes af mindst 4 sammenhængende uger uden ydelse, SU eller barselsdagpenge.

Anm3.: Arbejdsmarkedsparathed er opgjort ud fra DREAMS matchkategorisering

Blandt nye kontant- og starthjælpsmodtagere er der omtrent den samme afgang fra ledighed blandt mænd og kvinder. Dog sker der et lidt større fald i afgang fra ledighed blandt kvinder i perioden mellem den 5. og 6. ledighedsuge. Det fremgår af figur 9. Dette fald gør, at der er et par procentpoint flere mænd tilbage i ledighed efter 11 uger end kvinder.

**Figur 9. Afgang fra ledighed for nye arbejdsmarkedsparate kontant- og starthjælpsmodtagere samt introduktionsydelsesmodtagere (match 1-3) i 3. kvartal 2009 i Østdanmark opgjort på køn**



Kilde: BrHS på baggrund af DREAM

Anm. På grund af den tekniske opgørelse af afgang fra ledighed og DREAM er det kun muligt at måle 11 uger for forløb påbegyndt i 3. kvartal 2009.

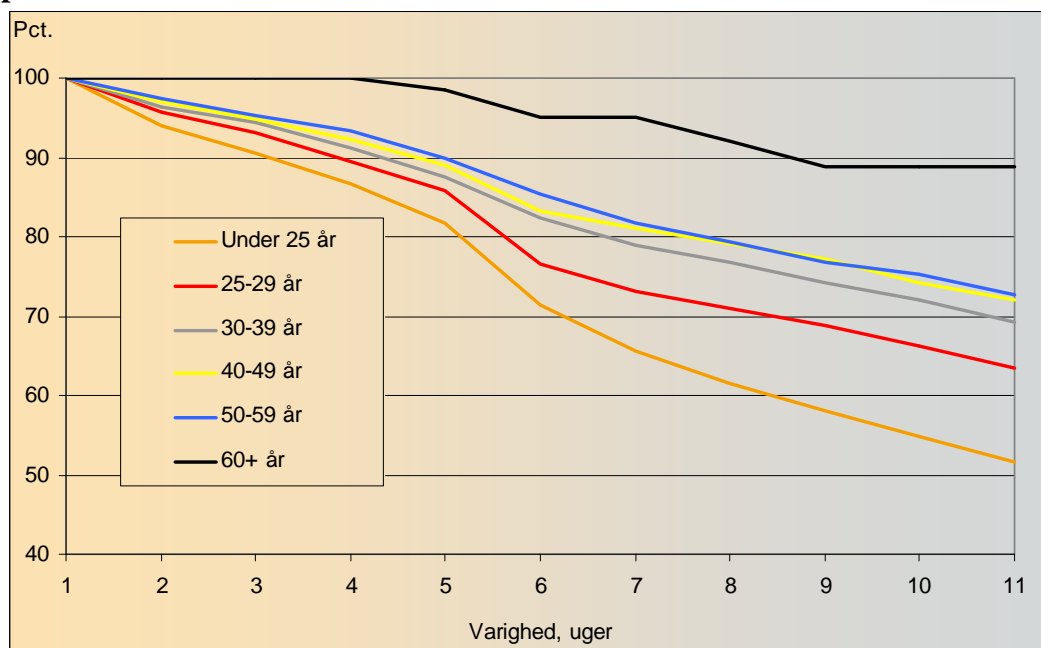
Anm2.: Varigheden på ydelsen er opgjort som summen af uger med dagpenge inden for et år efter påbegyndt forløb eller indtil forløbet afbrydes af mindst 4 sammenhængende uger uden ydelse, SU eller barselsdagpenge.

Anm3.: Arbejdsmarkedsparathed er opgjort ud fra DREAMS matchkategorisering

Figur 10 viser afgang fra ledighed for nye kontant- og starthjælpsmodtagere i 3. kvartal 2009 opgjort på alder. Det fremgår af figuren, at der er en væsentlig større spredning i afgang fra ledighed for kontanthjælpsmodtagerne end for dagpengemodtagerne. Med undtagelse af de helt unge, er mønstret det samme som for dagpengemodtagerne: jo yngre den ledige er, jo kortere tid i ledighed. Det skal dog bemærkes, at der er tale om meget få ledighedsforløb i gruppen af +60-årige (se mere i afsnit 5.)

Der ses særligt for de unge under 30 år, især dem under 25 år, en væsentlig afgang fra ledighed mellem den 5. og 6. ledighedsuge. Et mønster, der ikke fremgår for de øvrige aldersgrupper. En mulig forklaring er, at der er tale om unge, som efter kort tid overgår til uddannelse og dermed går fra kontanthjælp til SU.

**Figur 10. Afgang fra ledighed for nye arbejdsmarkedsparete kontant- og starthjælpsmodtagere samt introduktionsydelsesmodtagere (match 1-3) i 3. kvartal 2009 i Østdanmark opgjort på alder**



Kilde: BrHS på baggrund af DREAM

Anm. På grund af den tekniske opgørelse af overlevelseskurverne og DREAM er det kun muligt at måle 11 uger for forløb påbegyndt i 3. kvartal 2009.

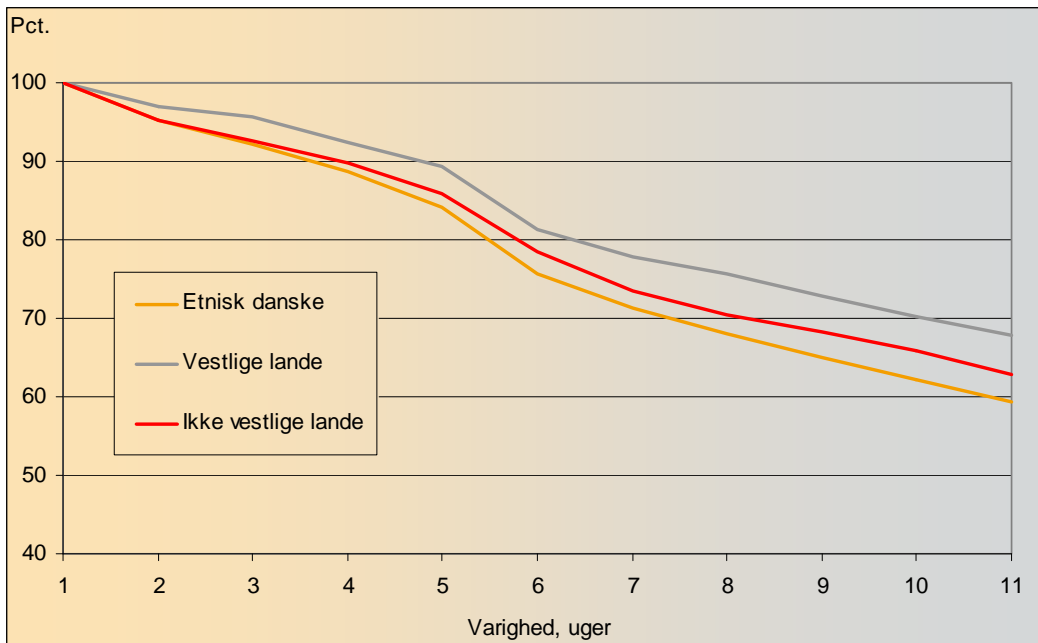
Anm2.: Varigheden på ydelsen er opgjort som summen af uger med dagpenge inden for et år efter påbegyndt forløb eller indtil forløbet afbrydes af mindst 4 sammenhængende uger uden ydelse, SU eller barseldagpenge.

Anm3.: Arbejdsmarkedsparethed er opgjort ud fra DREAMS matchkategorisering

Afgangen fra ledighed blandt nye kontant- og starthjælpsmodtagere med dansk herkomst og herkomst fra ikke vestlige lande afviger ikke i samme grad som tilfældet blandt dagpengemodtagerne. Blandt nye etnisk danske kontant- og starthjælpsmodtagere går der i gennemsnit ca. 7,5 uger før 30 pct. har forladt ledighed, mens der går godt 8 uger for nye kontant- og starthjælpsmodtagere fra ikke vestlige lande. Det fremgår af figur 11.

Den markante afgang fra ledighed mellem 5. og 6. ledighedsuge ses for alle uanset etnisk herkomst.

**Figur 11. Overlevelseskurver for nye arbejdsmarkedsparate kontant- og starthjælpsmodtagere samt introduktionsydelsesmodtagere (match 1-3) i 3. kvartal 2009 i Østdanmark opgjort på herkomst**



Kilde: BrHS på baggrund af DREAM

Anm. På grund af den tekniske opgørelse af overlevelseskurverne og DREAM er det kun muligt at måle 11 uger for forløb påbegyndt i 3. kvartal 2009.

Anm2.: Varigheden på ydelsen er opgjort som summen af uger med dagpenge inden for et år efter påbegyndt forløb eller indtil forløbet afbrydes af mindst 4 sammenhængende uger uden ydelse, SU eller barselsdagpenge.

Anm3.: Arbejdsmarkedsparathed er opgjort ud fra DREAMS matchkategorisering