



Beskæftigelsesregion  
Hovedstaden & Sjælland

# UNGE, UDDANNELSE OG LEDIGHED I ØSTDANMARK

## UNGE OG ARBEJDSMARKEDET

April 2010



## INDHOLDSFORTEGNELSE

Sammenfatning .....	3
1. Indledning .....	4
2. Unges andel af befolkningen .....	5
3. Unges tilbøjelighed til at uddanne sig.....	6
4. De unges andel af arbejdsstyrken, opdelt på kommuner .....	13
5. Ledigheden blandt unge opdelt på uddannelse, køn og alder .....	14
6. Udviklingen i ungeledigheden, opdelt på uddannelse og a-kasse ...	16
7. Unges andel af arbejdsstyrken, nu og i fremtiden .....	18
8. Arbejdsstyrkens uddannelsesniveau i fremtiden.....	18



BESKÆFTIGELSESREGION  
HOVEDSTADEN & SJÆLLAND

Beskæftigelsesregion Hovedstaden & Sjælland

Universitetsvej 2, 4000 Roskilde  
Tlf. 7222 3400 - Email: [brhs@ams.dk](mailto:brhs@ams.dk) - [www.brhovedstadensjaelland.dk](http://www.brhovedstadensjaelland.dk)

## Sammenfatning

### Sammenfatning

- Andelen af unge (16-29 årige) i befolkningen varierer meget fra kommune til kommune – fra 25 pct. i København til 9,1 pct. i Dragør. Generelt er andelen højere i Hovedstadsregionen og den er især lav i udkantsområder, hvor andelen af unge på offentlig forsørgelse samtidig er højere end i resten af Østdanmark, og nord for København, hvor andelen af unge på offentlig forsørgelse ligger lavt.
- Andelen af unge i befolkningen er endvidere høj i kommuner, med en stor andel indvandrere/efterkommere.
- Blandt de 20-24 årige i Østdanmark er 21 pct. uden uddannelse ud over grundskolen. Det dækker over en andel i Region Hovedstaden på 19 pct. og en andel i Region Sjælland på 28 pct. Andelen varierer fra 11 pct. i Frederiksberg Kommune til 37 pct. i Odsherred.
- Blandt de 25-29 årige i Østdanmark er 16 pct. uden uddannelse ud over grundskolen. I Region Hovedstaden er andelen 14 pct. og i Region Sjælland er andelen 22 pct. Andelen varierer fra 7,4 pct. i Frederiksberg Kommune til 35 pct. i Lolland Kommune.
- For begge aldersgrupper gælder, at det generelt er i udkantsområder med få unge og i områder med mange unge af ikke-vestlig herkomst (især efterkommere), at uddannelsesandelen er lav, og hvor der er en stor andel unge på offentlig forsørgelse.
- Det er langt overvejende de unge mænd, der har et uddannelsesmæssigt efterslæb, idet andelen uden uddannelse ud over grundskolen er 24 pct. for 20-24 årige mænd og 18,5 pct. for 25-29 årige mænd mod 18 pct. for 20-24 årige kvinder og 13 pct. for 25-29 årige kvinder. Dette mønster er især tydeligt i Region Sjælland.
- Andelen af unge uden uddannelse ud over grundskolen var tidligere faldende, men er stagneret de seneste år. Det er især de helt unge, der har undladt uddannelse, formentlig på grund af de gode beskæftigelsesmuligheder frem til efteråret 2008. Der er et stykke vej, før den uddannelsespolitiske målsætning om at 95 pct. af en ungdomsårgang i 2015 skal have en ungdomsuddannelse, er opfyldt.
- Blandt efterkommere af indvandrere er andelen af unge uden uddannelse ud over grundskolen mellem 50 og 100 pct. større end blandt personer med dansk oprindelse og blandt indvandrere. Igen er gruppen af unge mænd uden uddannelse størst.
- Andelen af 25-29 årige uden uddannelse ud over folkeskolen er godt 15 pct. for såvel personer med dansk oprindelse som for indvandrere, men for efterkommere er andelen dobbelt så stor (30,4 pct.). Ydermere er der ikke meget uddannelsesaktivitet blandt efterkommerne over 24 år, og efterslæbet bliver således ikke indhentet med stigende alder.

- Andelen af unge (16-29 årige) i arbejdsstyrken varierer meget fra kommune til kommune – fra 35 pct. i København til 13,2 pct. i Dragør. Gennemsnittet for Østdanmark er 23,5 pct., men det dækker over en andel i Region Hovedstaden på 25 pct. og en andel i Region Sjælland på 20 pct.
- Der er klar sammenhæng mellem uddannelsesniveau og ledighedsrisiko. Ledigheden er således 4-6 gange så stor for unge, der alene har grundskole som uddannelsesbaggrund, sammenlignet med unge, der har en uddannelse herudover.
- Den øgede ledighedsrisiko for personer uden uddannelse ud over grundskolen gælder for begge køn, men er størst for kvinder. Således er ledigheden for 20-24 årige kvinder uden uddannelse 7,5 pct., mens den er 1 pct. for 20-24 årige kvinder med uddannelse.
- Unge ledige uden uddannelse udgør en stigende andel af alle ledige unge. Således udgjorde ledige uden uddannelse 61 pct. af alle ledige 20-24 årige i 2004 men 85 pct. i 2008. For de ledige 25-29 årige udgjorde gruppen uden uddannelse 45 pct. i 2004 men 59 pct. i 2008.
- I Region Hovedstaden steg antallet af 20-24 årige ledige uden uddannelse ligefrem fra 2004 til 2008, mens antallet af ledige med uddannelse i aldersgruppen i samme periode faldt med 74 pct.
- Den aktuelle ledighed blandt unge er høj. Her er ledigheden i a-kasser, som især dækker det offentlige område imidlertid lav, mens LVU-kasserne har høj ledighed grundet dimittendledighed.
- Andelen af den samlede arbejdsstyrke uden uddannelse har været faldende de seneste år, men prognoser tyder på, at andelen stagnerer fremover omkring 33 pct.
- Dette forhold dækker over, at der bliver færre ufaglærte kvinder, mens antallet af mænd uden en kompetencegivende uddannelse stiger.

## 1. Indledning

Manglende uddannelse blandt unge vil være en af de helt store udfordringer fremover. Antallet af arbejdspladser, der kan varetages uden en kompetencegivende uddannelse har længe været faldende, og prognoserne viser, at den tendens ikke ændrer sig. Det er derfor afgørende nødvendigt for de unge selv og for samfundsmæssig velstand og velfærd, at de unge, der gør deres entre på arbejdsmarkedet, er uddannelsesmæssigt veludrustede.

Nærværende notat viser imidlertid, at den mangeårige tendens til stigende uddannelsesgrad blandt de unge er brudt, og at der venter store udfordringer med at sikre – ikke mindst de unge mænd – en uddannelsesmæssig baggrund der gør, at de unge vil

have de kompetencer, der efterspørges i fremtiden, når de ældre generationer i stort tal trækker sig tilbage fra arbejdsmarkedet.

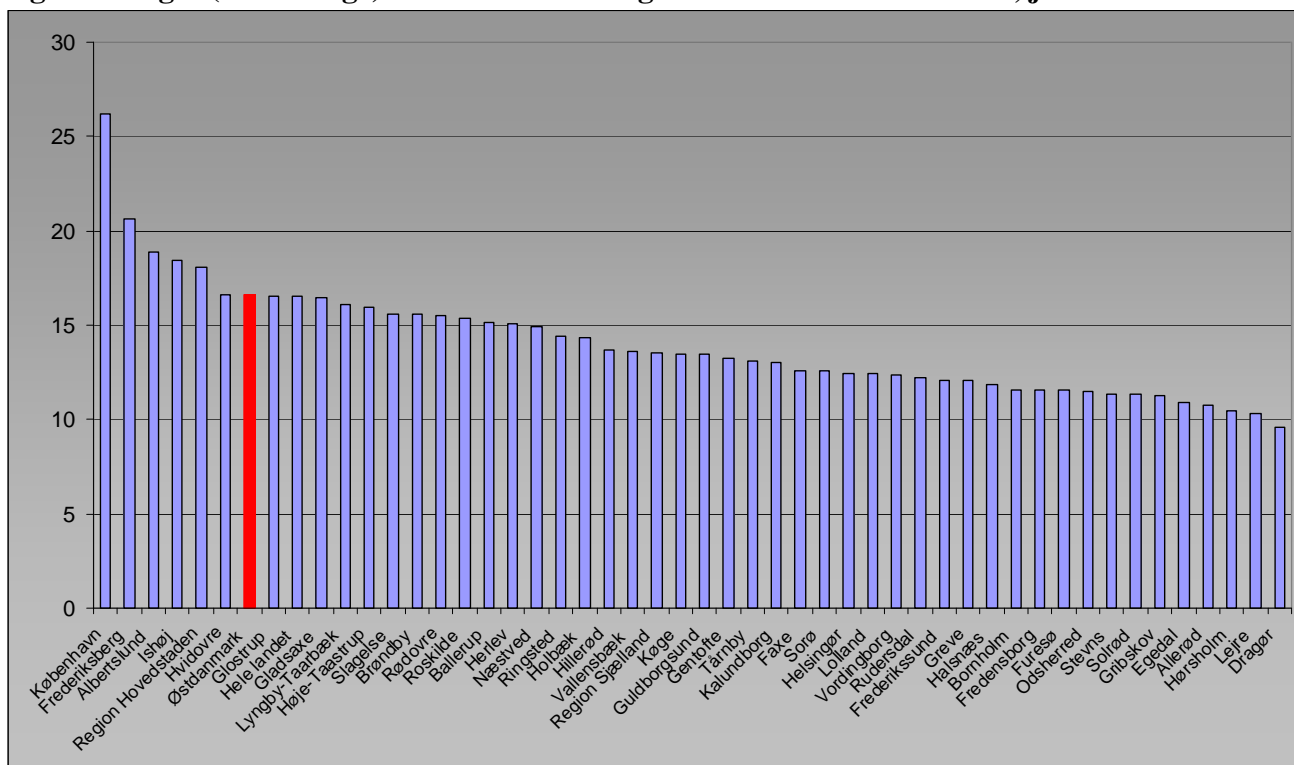
## 2. Unges andel af befolkningen

De unge udgør en meget varierende andel af den samlede befolkning, jvf. figur 1.

Andelen varierer fra 26,2 pct. i Københavns Kommune til 9,6 pct. i Dragør. Forskellene afspejler en række (til dels indbyrdes sammenhængende) faktorer: demografi generelt, boligforhold og –priser, befolkningens fordeling efter herkomst, beskæftigelsesmuligheder, m.m.

En nok så vigtig parameter er de unges bevægelsesmønster efter endt grundskole. Her vil mange bosætte sig i og nær de byer, der tilbyder uddannelsesmuligheder efter folkeskolen/gymnasiet.. Der vil således være en bevægelse fra yderområder mod uddannelsescentre. Efter fuldført uddannelse vil der i et vist omfang være en trafik ”tilbage” til oprindelsesstedet, men da beskæftigelsesmulighederne for personer med f.eks. videregående uddannelse typisk vil være bedre i større bysamfund, vil en del af de unge bosætte sig her. I perioder med underskud af job, vil de unge blive i uddannelsescentrene som ledige

**Figur 1. Unges (16-29 årige) andel af befolkningen i Østdanske kommuner, januar 2010.**



Kilde: Danmarks Statistik, Statistikbanken og egne beregninger.

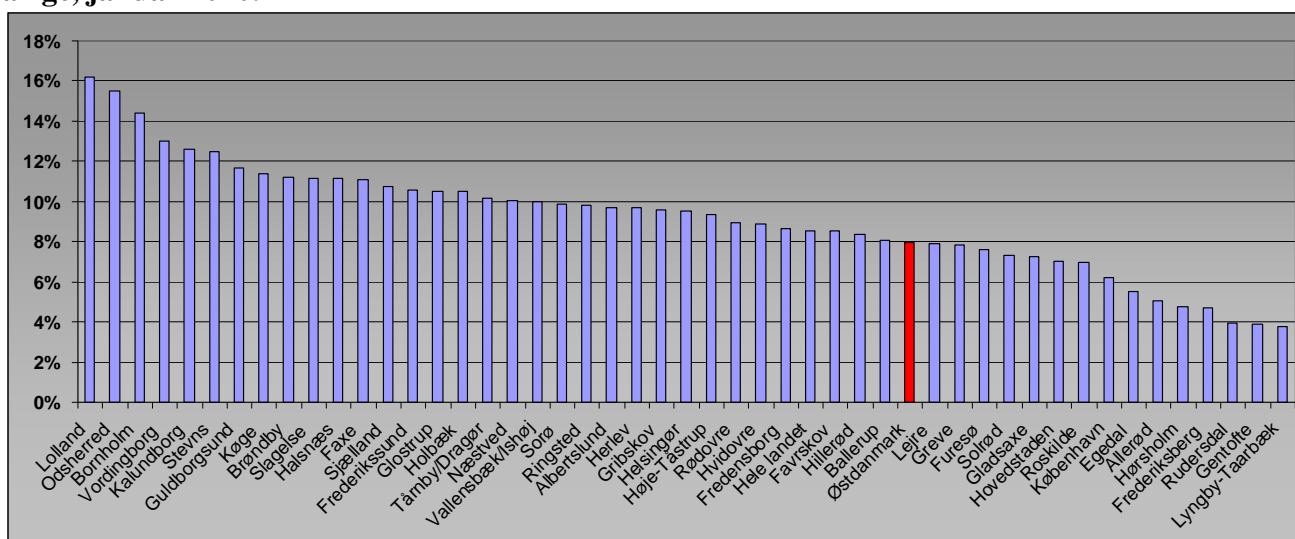
Ovenstående afspejler sig tydeligt i Københavns og Frederiksbergs store andel af unge, men også nogle af de lokale uddannelsescentre har en relativt høj andel unge. Endvidere er andelen af unge høj i en række af omegnskommunerne til København.

Det gælder f. eks. Albertslund (19 pct.), Ishøj (18 pct.) og Hvidovre (17 pct.). Disse kommuner er bl.a. karakteriseret ved at have en høj andel af indvandrere og efterkommere, hvilket ofte indikerer en befolkning med en relativt lav gennemsnitsalder.

Koncentrationen af unge i den enkelte kommune og andelen af unge, der er på overførselsindkomst i kommunen hænger sammen, jvf. figur 2.

Det fremgår, at i udkantsområder med få unge (f.eks. Lolland, Odsherred, Stevns og Bornholm) og i områder med mange unge af ikke-vestlig herkomst (f.eks. Brøndby, Vallensbæk/Ishøj og Albertslund), er andelen på offentlig forsørgelse høj.

**Figur 2. Unge modtagere af overførselsindkomst i Østdanske kommuner, andel af alle 18-29 årige, januar 2010.**



Kilde: Jobindsats og egne beregninger.

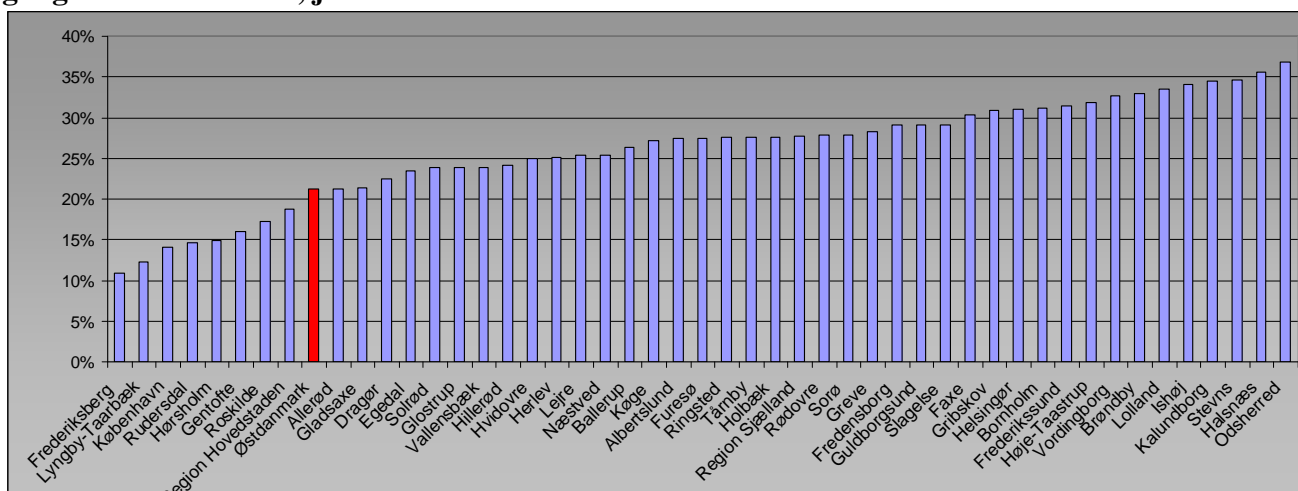
### 3. Unges tilbøjelighed til at uddanne sig.

Der er et stykke vej, før regeringens uddannelsespolitiske målsætning om at 95 pct. af en ungdomsårgang i 2015 skal have en ungdomsuddannelse (dvs. enten en gymnasial uddannelse eller en erhvervsuddannelse), er opfyldt.

Figur 3. viser, hvor stor en andel af de 20-24 årige i Østdanmark, der 1. januar 2009 ikke har uddannelse ud over grundskolen, og heller ikke er i gang med en uddannelse.

I gennemsnit er 21,3 pct. af de unge i Østdanmark uden uddannelse ud over folkeskolen. Det dækker over en meget stor variation, der spænder fra en andel på 10,9 pct. i Frederiksberg Kommune til 36,8 pct. i Odsherred.

**Figur 3. Andelen af unge 20-24 årige, der ikke har uddannelse ud over grundskolen og ikke er i gang med uddannelse, januar 2009.**



Kilde: Danmarks Statistik, Statistikbanken og egne beregninger.

En sammenligning mellem figur 1 og 3 viser, at uddannelsesandelen typisk er lav, hvor der er få unge eller en stor andel af ikke-dansk herkomst.

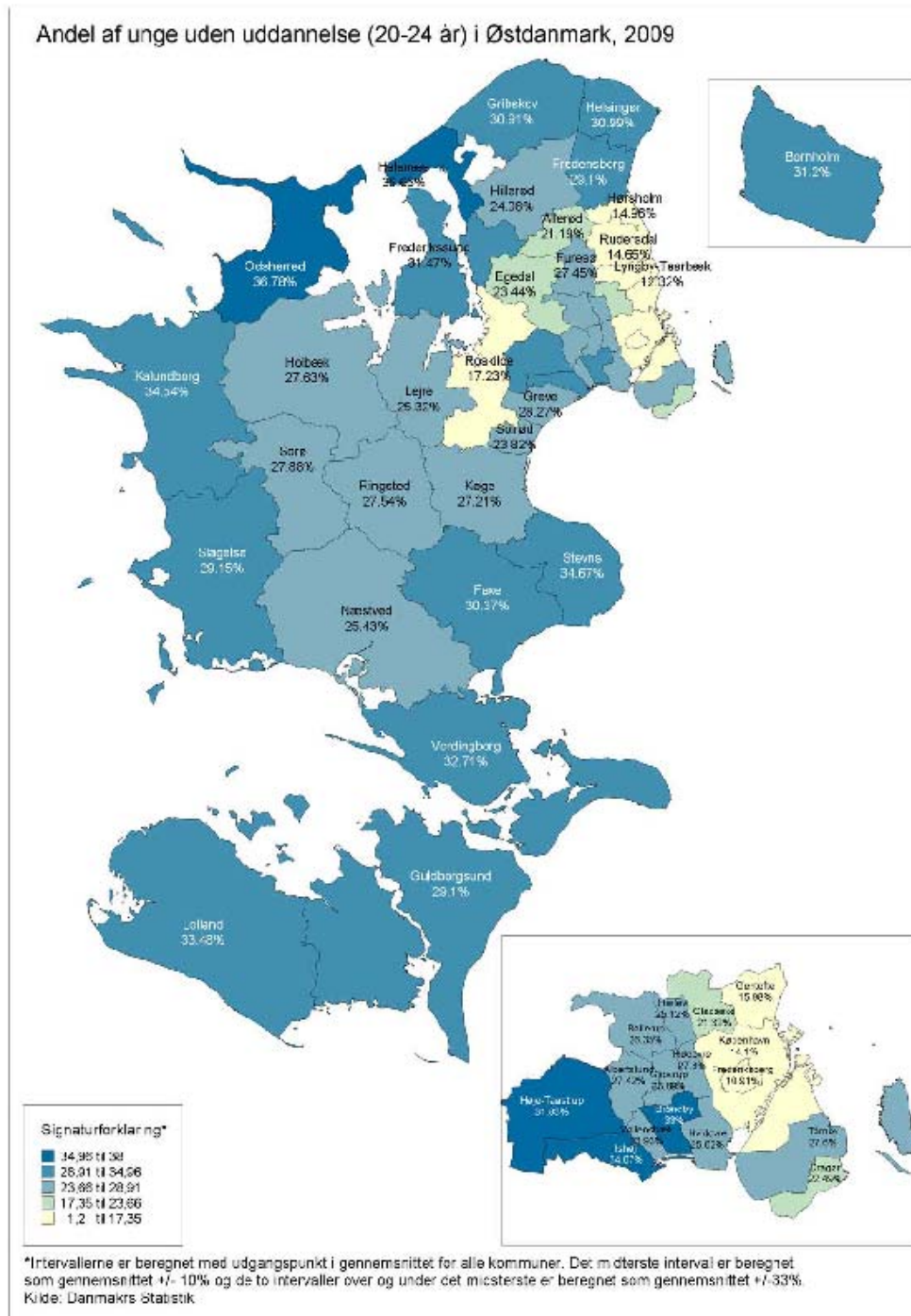
Dette billede bliver tydeligt i figur 4, hvor andelen af unge 20-24 årige uden uddannelse præsenteres på kommuneniveau.

Det er tydeligt, at andelen af unge uden uddannelse er høj i udkantsområder og lav i Københavnsområdet. Baggrunden er formentlig, at mange unge i udkantsområderne er søgt mod hovedstaden for at uddanne sig. Tilbage er de ikke-uddannelsesmotiverede.

Undtagelsen fra dette mønster er de kommuner omkring København, der har høj andel unge af ikke-dansk herkomst. Blandt unge (især mænd) med anden herkomst end dansk, er andelen uden uddannelse høj, og dermed bliver andelen uden uddannelse høj i kommunen.

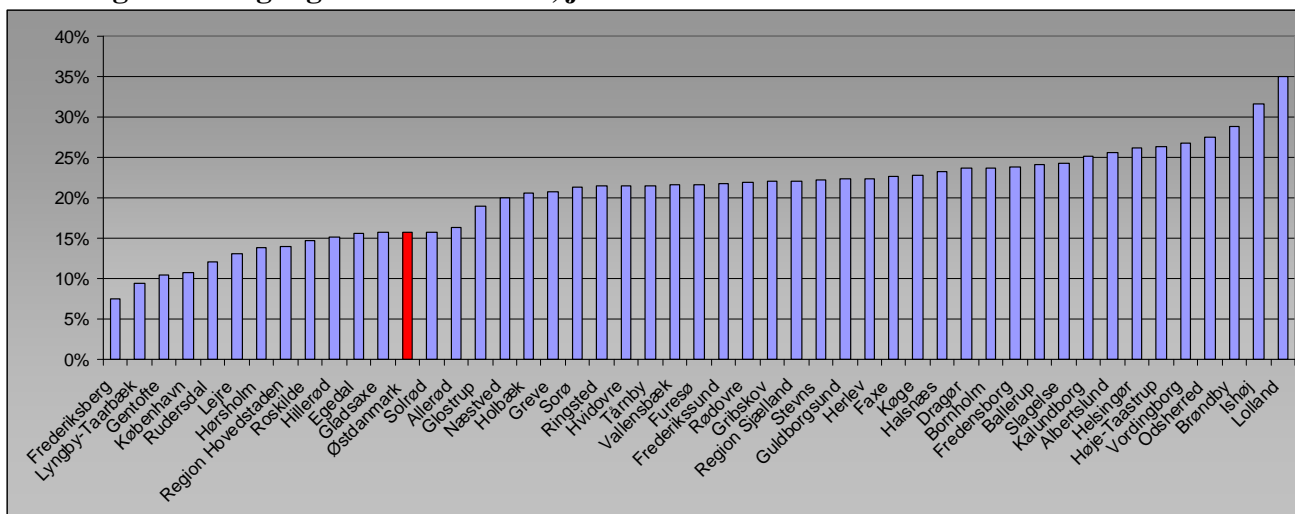
Det er veldokumenteret, at uddannelse mindsker ledighedsrisikoen, og de områder, der har en høj andel unge uden uddannelse skiller sig da også ud i ledighedsstatistikken med høj ledighed.

**Figur 4. Andelen af unge 20-24 årige, der ikke har uddannelse ud over grundskolen og ikke er i gang med uddannelse, januar 2009.**



For de 25-29 årige er gennemsnittet uden uddannelse 18,2 pct., jvf. figur 5. Det spænder over yderpunkterne Frederiksberg med en andel på 7,4 pct. og Lolland med 35 pct.

**Figur 5. Andelen af unge 25-29 årige, der ikke har uddannelse ud over grundskolen og ikke er i gang med uddannelse, januar 2009.**



Kilde: Danmarks Statistik, Statistikbanken og egne beregninger.

Også for de 25-29 årige er der sammenhæng mellem dels andelen af unge uden uddannelse og afstand til København, dels andelen af unge med ikke-dansk baggrund. Kommunerne Lolland, Ishøj, Brøndby, Odsherred, der har de største andele af unge uden uddannelse falder i en af disse to forklaringskategorier.

Af kortet (figur 6) fremgår det tydeligt, at der er disse sammenhænge



Billedet af, at det uddannelsesmæssige efterslæb er større i Region Sjælland end i Region Hovedstaden bekræftes i tabel 1, hvor det endvidere fremgår, at det især er de unge mænd, der ikke videreuddanner sig.

**Tabel 1. Andelen af unge fordelt på regioner, alder og køn, der ikke har uddannelse ud over grundskolen og ikke er i gang med uddannelse, Østdanmark januar 2009.**

		Østdanmark			Region Hovedstaden			Region Sjælland		
		Antal personer	Kun grundskole*	Pct.-andel	Antal personer	Kun grundskole*	Pct.-andel	Antal personer	Kun grundskole*	Pct.-andel
I alt	20-24 år	141.385	29.670	21,0%	105.835	19.805	18,7%	35.550	9.865	27,7%
	25-29 år	151.045	23.764	15,7%	117.506	16.354	13,9%	33.539	7.410	22,1%
	I alt 20-29 år	292.430	53.434	18,3%	223.341	36.159	16,2%	69.089	17.275	25,0%
Mænd	20-24 år	70.414	16.924	24,0%	51.499	11.188	21,7%	18.915	5.736	30,3%
	25-29 år	74.061	13.731	18,5%	57.447	9.511	16,6%	16.614	4.220	25,4%
	I alt 20-29 år	144.475	30.655	21,2%	108.946	20.699	19,0%	35.529	9.956	28,0%
Kvinder	20-24 år	70.971	12.746	18,0%	54.336	8.617	15,9%	16.635	4.129	24,8%
	25-29 år	76.984	10.033	13,0%	60.059	6.843	11,4%	16.925	3.190	18,8%
	I alt 20-29 år	147.955	22.779	15,4%	114.395	15.460	13,5%	33.560	7.319	21,8%

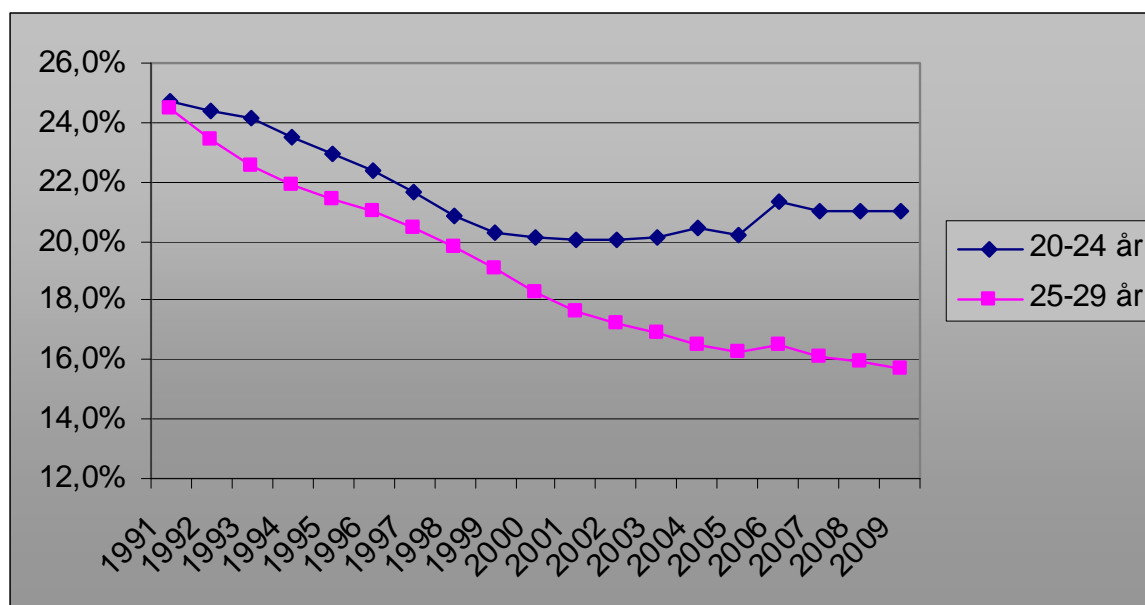
Kilde: Danmarks Statistik, Statistikbanken og egne beregninger.

\* Højest grundskole og ingen igangværende uddannelse.

Mens andelen af unge uden uddannelse i Region Hovedstaden udgør 16,2 pct. udgør den tilsvarende andel 25 pct. i region Sjælland. Endvidere er andelen uden uddannelse blandt unge mænd 21,2 pct, mens den kun er 15,4 pct. for kvinder. Der er således et spænd på 14 pct.-point fra andelen af 25-29 årige kvinder i Region Hovedstaden uden uddannelse på 11,4 pct. til andelen blandt mænd i samme aldersgruppe i Region Sjælland på 25,4 pct.

Af figur 7 ses udviklingen over tid i Østdanmark for andelen af unge, der ikke har uddannelse ud over grundskolen, og som ikke er i gang med uddannelse

**Figur 7. Andelen af unge, der ikke har uddannelse ud over grundskolen og ikke er i gang med uddannelse, Østdanmark 1991 - 2009.**



Kilde: Danmarks Statistik, Statistikbanken og egne beregninger.

Det fremgår, at andelen uden uddannelse ud over grundskolen har været faldende siden 1991.

For de 20-24 årige unge er andelen imidlertid stagneret siden 1999 og i 2006 steget en smule til et niveau omkring 21 pct. Andelen uden uddannelse er for de 25-29 årige stagneret omkring ca. 16 pct. siden 2005.

En af forklaringerne på de senere års tendens til stagnation i andelen af unge, der ikke erhverver uddannelse ud over grundskolen er de gunstige beskæftigelsesmuligheder fra 2004 til 2008, hvor det har været let at opnå beskæftigelse. Muligheden for at erhverve en lønindkomst kan således have forekommet mere attraktiv for en del unge, end udsigten til at fortsætte i uddannelsessystemet.

Uddannelsestilbøjeligheden varierer også med herkomst, jvf. tabel 2.

Andelen af 25-29 årige uden uddannelse ud over folkeskolen er godt 15 pct. for såvel personer med dansk oprindelse som for indvandrere, men for efterkommere er andelen dobbelt så stor (30,4 pct.).

Det er – med en andel på godt 37 pct. (19 pct.-point større end andelen for personer med dansk oprindelse) - især de unge mænd blandt efterkommerne, der ikke opnår uddannelse ud over grundskoleniveauet. For kvinderne blandt efterkommerne er efterslæbet lidt mindre, idet andelen uden uddannelse her er 23,4 pct. (11 pct.-point større end andelen for unge kvinder med dansk oprindelse).

**Tabel 2. Andelen af unge, der ikke har uddannelse ud over grundskolen og ikke er i gang med uddannelse fordelt på herkomst og køn, Østdanmark januar 2009.**

		I alt			Mænd			Kvinder		
		Antal personer	Kun grundskole*	Pct.-andel	Antal personer	Kun grundskole*	Pct.-andel	Antal personer	Kun grundskole*	Pct.-andel
Personer med dansk oprindelse	20-24 år	113.183	23.829	21,1%	56.828	13.502	23,8%	56.355	10.327	18,3%
	25-29 år	118.069	18.000	15,2%	58.943	10.672	18,1%	59.126	7.328	12,4%
	I alt	231.252	41.829	18,1%	115.771	24.174	20,9%	115.481	17.655	15,3%
Indvandrere	20-24 år	21.469	3.694	17,2%	10.150	2.094	20,6%	11.319	1.600	14,1%
	25-29 år	27.874	4.214	15,1%	12.527	2.097	16,7%	15.347	2.117	13,8%
	I alt	49.343	7.908	16,0%	22.677	4.191	18,5%	26.666	3.717	13,9%
Efterkommere	20-24 år	6.733	2.147	31,9%	3.436	1.328	38,6%	3.297	819	24,8%
	25-29 år	5.102	1.550	30,4%	2.591	962	37,1%	2.511	588	23,4%
	I alt	11.835	3.697	31,2%	6.027	2.290	38,0%	5.808	1.407	24,2%
I alt	20-24 år	141.385	29.670	21,0%	70.414	16.924	24,0%	70.971	12.746	18,0%
	25-29 år	151.045	23.764	15,7%	74.061	13.731	18,5%	76.984	10.033	13,0%
	I alt	292.430	53.434	18,3%	144.475	30.655	21,2%	147.955	22.779	15,4%

Kilde: Danmarks Statistik, Statistikbanken og egne beregninger.

\* Højest grundskole og ingen igangværende uddannelse.

I modsætning til gruppen af personer med dansk oprindelse, er der blandt efterkommerne ikke meget forskel i andelen uden uddannelse mellem de to betragtede aldersgrupper. Det tyder på, at der ikke er meget uddannelsesaktivitet blandt efterkommerne over 24 år, og at det efterslæb, der kan konstateres hos efterkommerne, således ikke er blevet indhentet med stigende alder.

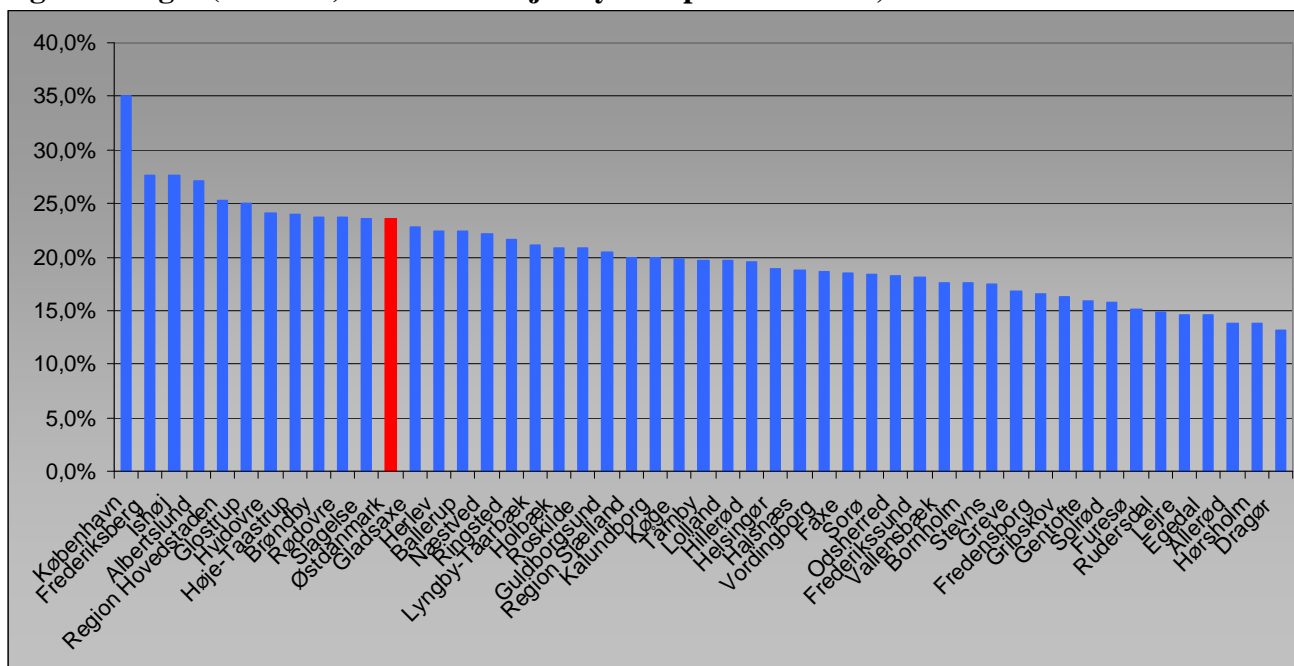
### Sammenfattende om unges uddannelsestilbøjelighed.

- Knap 16 pct. af de unge 25-29 årige og 21 pct. af de 20-24 årige i Østdanmark hverken har eller er i gang med en uddannelse.
- Der er store forskelle mellem kommunerne i de unges uddannelsestilbøjelighed. Generelt er uddannelsestilbøjeligheden højere i Region Hovedstaden end i Region Sjælland.
- Andelen af unge uden uddannelse er høj i udkantskommuner – hvor der ofte er relativt få unge.
- Andelen af unge uden uddannelse er desuden høj i kommuner med en stor andel unge af ikke-dansk herkomst
- Især efterkommere af indvandrere og især mænd har en høj andel af unge uden uddannelse.
- Eftersom efterkommerne udgør en stigende andel af tilgangen til arbejdsstyrken vil dette uddannelsesmæssige efterslæb udgøre en stigende udfordring.

## 4. De unges andel af arbejdsstyrken, opdelt på kommuner

Af figur 8 fremgår hvor stor en andel unge mellem 16 og 29 år udgør af kommunernes samlede arbejdsstyrke.

**Figur 8. Unge (16-29 år) andel af arbejdsstyrken på kommuner, Østdanmark 2009.**



Kilde: Danmarks Statistik, Statistikbanken og egne beregninger.

Af figur 8 kan bl.a. ses, at kommunen der har langt den største andel af unge, er København (35 %). Andre kommuner med en relativt høj andel af unge i arbejdsstyrken, er Frederiksberg (27,7 %), Ishøj Kommune (27,6 %) og Albertslund Kommune (27,1 %).

Billedet afspejler de samme forhold, der blev kommenteret på i afsnit 2 (generel demografi, boligforhold og –priser, befolkningens fordeling efter herkomst, beskæftigelsesmuligheder og de unge uddannelsessøgendes bevægelsesmønster efter endt grundskole). Det hænger bl.a. sammen med, at mange unge finansierer studierne ved erhvervsarbejde ved siden af, hvorved de kommer til at indgå i arbejdsstyrken.

## 5. Ledigheden blandt unge opdelt på uddannelse, køn og alder

Mens den generelle ledighed i Østdanmark (inkl. aktiverede) i december 2009 er 5,5 pct. (4,9 pct. for kvinder og 6,1 pct. for mænd), er ledigheden 7,3 pct. for unge 20-29 årige, jvf. tabel 3. Også for de unge er ledigheden højere for mænd (8,0 pct.) end for kvinder (6,5 pct.).

**Tabel 3. Gennemsnitligt antal ledige (inkl. aktiverede) unge samt ledighedsprocent i Østdanmark, december 2009.**

		Antal fuldtidspersoner			Udvikling dec. 08 - dec. 09			Ledige dec 09 i pct.		
		Køn i alt	Kvinder	Mænd	Køn i alt	Kvinder	Mænd	Køn i alt	Kvinder	Mænd
Herkomst i alt	20-24 år	7.570	3.192	4.378	56,9	35,0	77,8	7,1	6,1	8,2
	25-29 år	9.452	4.349	5.104	53,7	35,5	73,7	7,5	6,9	8,0
	I alt	17.022	7.541	9.482	55,1	35,3	75,6	7,3	6,5	8,0
Personer med dansk oprindelse	20-24 år	5.977	2.482	3.495	61,7	37,9	84,0	6,6	5,5	7,6
	25-29 år	7.076	3.090	3.987	61,4	43,9	78,2	6,6	5,8	7,3
	I alt	13.053	5.572	7.482	61,5	41,2	80,9	6,6	5,7	7,5
Indvandrere	20-24 år	990	461	528	27,2	10,0	47,9	9,2	9,1	9,4
	25-29 år	1.823	998	826	31,9	16,5	57,3	11,8	12,8	10,8
	I alt	2.813	1.459	1.354	30,2	14,3	53,5	10,7	11,3	10,2
Efterkommere	20-24 år	604	250	354	72,1	71,2	71,8	13,6	11,7	15,4
	25-29 år	552	261	291	44,1	26,7	64,4	13,7	13,5	13,8
	I alt	1.156	511	645	57,5	45,2	68,4	13,6	12,6	14,6

Kilde: Jobindsats og egne beregninger.

Det fremgår af tabel 3, at ledigheden for indvandrere (10,7 pct.) er højere end for danskere (6,6 pct.), og at ledigheden blandt efterkommere er højest (13,6 pct.). Ledighedsudviklingen har dog indenfor det seneste år været mindre gunstig for personer med dansk oprindelse (+61,5 pct.) end for indvandrere (+30,2 pct.) og efterkommere (+57,5 pct.).

Tabel 4 viser antal ledige unge i Østdanmark opdelt på alder og uddannelse.

**Tabel 4. Antal ledige unge opdelt på alder og uddannelse. 2008. Østdanmark**

		Arbejdsstyrke	Arbejdsløse	Pct. Ledige
Alder i alt	Uddannelse i alt	233.161	7.374	3,2%
	Grundskole og uoplyst	63.144	4.405	7,0%
	Ungdomsuddannelse	170.017	2.969	1,7%
20-24 år	Uddannelse i alt	106.388	2.983	2,8%
	Grundskole og uoplyst	36.478	2.250	6,2%
	Ungdomsuddannelse	69.910	733	1,0%
25-29 år	Uddannelse i alt	126.773	4.391	3,5%
	Grundskole og uoplyst	26.666	2.155	8,1%
	Ungdomsuddannelse	100.107	2.236	2,2%

Kilde: Danmarks Statistik, Statistikbanken og egne beregninger.

Det fremgår, at ca. 34 pct. af arbejdsstyrken i aldersgruppen 20-24 år alene har en grundskolebaggrund (eller uoplyst uddannelse). For de 25-29 årige er andelen ca. 21 pct.

Tabellen bekræfter, at ledighedsrisikoen er mindre for personer med en uddannelsesmæssig baggrund. Således er ledigheden for unge (20-29 år) 1,7 pct. hvis de har gennemført en ungdomsuddannelse, mens den er 7,0 pct., hvis de alene har en grundskolebaggrund.

Arbejdsløsheden er for begge aldersgrupper betydeligt større blandt personer, der alene har grundskolebaggrund, sammenlignet med de unge, der har yderlige uddannelsesmæssig baggrund.

Betragtes de to aldersgrupper hver for sig og opdelt på køn, viser tabel 5, at for de 20-24 åriges vedkommende, oplever især kvinder en overledighed, hvis de ikke har uddannelse ud over grundskolen.

**Tabel 5. Antal ledige unge 20-24 årige opdelt på køn og uddannelse. 2008. Østdanmark**

		Arbejdsstyrke	Arbejdsløse	Pct. Ledige
<b>Kvinder</b>	<b>Uddannelse i alt</b>	52.699	1.506	2,9%
	<b>Grundskole og uoplyst</b>	15.057	1.122	7,5%
	<b>Ungdomsuddannelse</b>	37.642	384	1,0%
<b>Mænd</b>	<b>Uddannelse i alt</b>	53.689	1.477	2,8%
	<b>Grundskole og uoplyst</b>	21.421	1.128	5,3%
	<b>Ungdomsuddannelse</b>	32.268	349	1,1%

Kilde: Danmarks Statistik, Statistikbanken og egne beregninger.

Det samme billede viser sig i aldersgruppen 25-29 år, jvf. tabel 6.

**Tabel 6. Antal ledige unge 25-29 årige opdelt på køn og uddannelse. 2008. Østdanmark**

		Arbejdsstyrke	Arbejdsløse	Pct. Ledige
<b>Kvinder</b>	<b>Uddannelse i alt</b>	62.611	2.404	3,8%
	<b>Grundskole og uoplyst</b>	10.787	1.075	10,0%
	<b>Ungdomsuddannelse</b>	51.824	1.329	2,6%
<b>Mænd</b>	<b>Uddannelse i alt</b>	64.162	1.987	3,1%
	<b>Grundskole og uoplyst</b>	15.879	1.080	6,8%
	<b>Ungdomsuddannelse</b>	48.283	907	1,9%

Kilde: Danmarks Statistik, Statistikbanken og egne beregninger.

De 25-29-årige udgør den største af de to aldersgrupper af ledige. Denne gruppe udgør 60 % af det samlede antal ledige 20-29 år. Kvinder er overrepræsenterede indenfor denne aldersgruppe, (55 %), mens andelen af mænd og kvinder i gruppen af unge ledige mellem 20-24 år er stort set ens.

## 6. Udviklingen i ungeledigheden, opdelt på uddannelse og a-kasse

I nedenstående tabel 6 vises udviklingen i antallet af ledige unge i aldersgrupperne 20-24 år og 25-29 år, for årene 2004-2008, opdelt på uddannelse.

Af tabellen ses det, at mens det i 2004 var 61 % af de ledige 20-24-årige der ikke havde en kompetencegivende uddannelse, er denne andel i 2008 steget til 85 %. For de ledige 25-29-årige havde 45 % ikke en kompetencegivende uddannelse i 2004, mens andelen i 2008 er steget til 59 %. Udviklingen er mest markant i årene 2006-2007, mens den synes at flade lidt ud fra 2007-2008.

Ovenstående afspejler sig også i, at mens antallet af ledige 20-24 årige med uddannelse er faldet med 74 pct. i den betragtede periode er antallet af ledige uden uddannelse forholdsvist konstant (et fald på 9 pct.). Samme tendens gør sig gældende for de 25-29 årige om end i mindre grad.

**Tabel 6. Antal ledige unge opdelt på uddannelse for årene 2004-2008. Østdanmark**

	2004	2005	2006	2007	2008
<b>20-24 år i alt</b>	4.505	3.917	2.960	2.962	2.983
Med uddannelse	1.740	1.358	849	517	458
Uden uddannelse	2.765	2.559	2.111	2.445	2.525
<b>Andel uden uddannelse</b>	61%	65%	71%	83%	85%
<b>25-29 år i alt</b>	8.535	7.234	5.554	4.547	4.391
Med uddannelse	4.720	3.790	2.719	2.059	1.790
Uden uddannelse	3.815	3.444	2.835	2.488	2.601
<b>Andel uden uddannelse</b>	45%	48%	51%	55%	59%

Kilde: Jobindsats.dk

Note: Uden uddannelse er defineret som højst en uddannelse på alment - eller gymnasialt niveau

I tabel 7 er opgørelsen yderligere opdelt på regioner. Tendensen til, at det især er de unge ledige uden uddannelse, der ikke formår at udnytte de gunstige konjunkturer i perioden, er især markant i Region Hovedstaden.

Således er antallet af ledige 20 – 24 årige uden uddannelse i region Hovedstaden større i 2007 og 2008 end i årene forud. (en stigning på 2,4 pct. fra 2004 til 2008). Samme gruppe af unge, men med uddannelse er i samme periode aftaget med 74 pct.

**Tabel 7. Antal ledige unge opdelt på uddannelse for årene 2004-2008.  
Region Sjælland og Region Hovedstaden**

<b>Region Sjælland</b>	<b>2004</b>	<b>2005</b>	<b>2006</b>	<b>2007</b>	<b>2008</b>
<b>20-24 år i alt</b>	1.830	1.506	1.158	947	1.082
Med uddannelse	637	510	343	159	167
Uden uddannelse	1.193	996	815	788	915
<b>Andel uden uddannelse</b>	65%	66%	70%	83%	85%
<b>25-29 år i alt</b>	2.476	2.044	1.485	1.099	1.186
Med uddannelse	1.207	932	581	425	399
Uden uddannelse	1.269	1.112	904	674	787
<b>Andel uden uddannelse</b>	51%	54%	61%	61%	66%

<b>Region Hovedstaden</b>	<b>2004</b>	<b>2005</b>	<b>2006</b>	<b>2007</b>	<b>2008</b>
<b>20-24 år i alt</b>	2.675	2.411	1.802	2.015	1.901
Med uddannelse	1.103	848	506	358	291
Uden uddannelse	1.572	1.563	1.296	1.657	1.610
<b>Andel uden uddannelse</b>	59%	65%	72%	82%	85%
<b>25-29 år i alt</b>	6.059	5.190	4.069	3.448	3.205
Med uddannelse	3.513	2.858	2.138	1.634	1.391
Uden uddannelse	2.546	2.332	1.931	1.814	1.814
<b>Andel uden uddannelse</b>	42%	45%	47%	53%	57%

Kilde: Jobindsats.dk

Note: Uden uddannelse er defineret som højst en uddannelse på alment - eller gymnasialt niveau

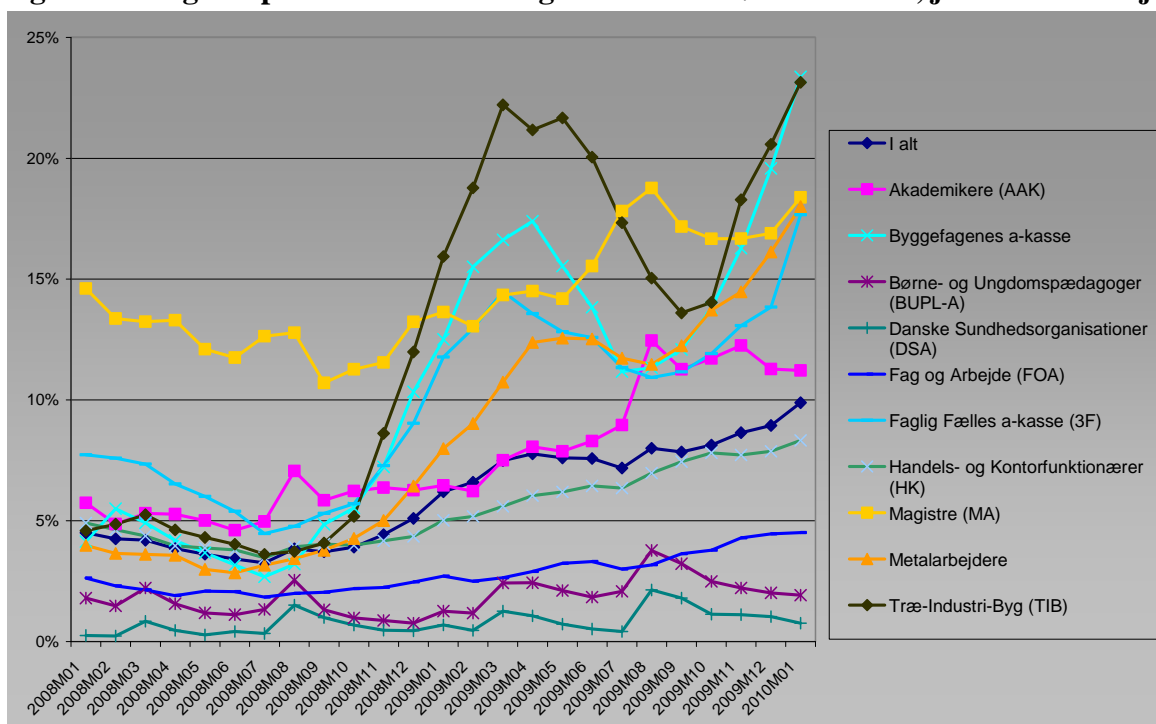
Ellers er det især for de 25-29 årige, at mønsteret adskiller sig regionerne imellem. Således har 2 ud af 3 unge ledige 25-29 årige i Region Sjælland ingen uddannelse, mens andelen i Region Hovedstaden er 57 pct.

De unges ledighed opgjort efter a-kasse viser et noget mere nuanceret billede. I figur 9 er udviklingen i ledighedsprocenten for 16-29 årige i Østdanmark opgjort for udvalgte a-kasser i perioden 1. januar 2008 til 1. januar 2010. (Ledighedsprocenten for alle a-kasser fordelt på aldersgrupper, kan findes i bilag 2).

Det fremgår, at mens ledigheden for alle forsikrede unge indtil ultimo 2008 var under 5 pct., er den siden steget til ca. 10 pct. i januar 2010. I forhold til denne gennemsnitlige udvikling udskiller 3 forskellige kategorier af a-kasser sig:

- En gruppe har permanent lav ledighed og er (indtil videre) uberørt af det økonomiske tilbageslag. Her findes Danske Sundhedsorganisationer, BUPL og – til dels – FOA.
- En anden gruppe er i starten af perioden under eller på niveau med gennemsnittet, men rammes hårdt af det økonomiske tilbageslag. Det drejer sig bl.a. om Byggefagene, TIB og Metal.
- En tredje gruppe har permanent en ledighedsprocent over gennemsnittet. Det drejer sig bl.a. om så forskellige a-kasser som 3F og Magistrene, der begge har en ledighed på ca. 18 pct. i januar 2010. Hvor førstnævnte rammes hårdt af lavkonjunktoren med en ledighedsstigning fra knapt 5 pct. i august stiger Magistrene fra et i forvejen højt niveau (lavest i september 2008 med knapt 11 pct.).

**Figur 9: Ledigheds pct. blandt 16-29 årige forsikrede i Østdanmark, januar 2008 til januar 2010.**



Kilde: Jobindsats, Danmarks Statistik og egne beregninger

## 7. Unges andel af arbejdsstyrken, nu og i fremtiden

I tabel 8 vises det, hvor stor en andel de unge 20-29-årige forventes at udgøre af arbejdsstyrken, samt hvor stor en andel af de unge 20-29-årige der forventes at have en kompetencegivende uddannelse, for årene 2009, 2016 og 2018.

**Tabel 8. Antal unge opdelt på uddannelse for årene 2009, 2016 og 2018. Østdanmark**

	2009	2016	2018
Andelen af 20-29-årige i arbejdsstyrken (20-69 år) i pct.	21,2	23,8	24,3
Pct. af 20-29-årige uden kompetencegivende uddannelse	50,1	50,3	49,7

Kilde: SamKLine

Note: Uden uddannelse er defineret som højst en uddannelse på alment - eller gymnasialt niveau

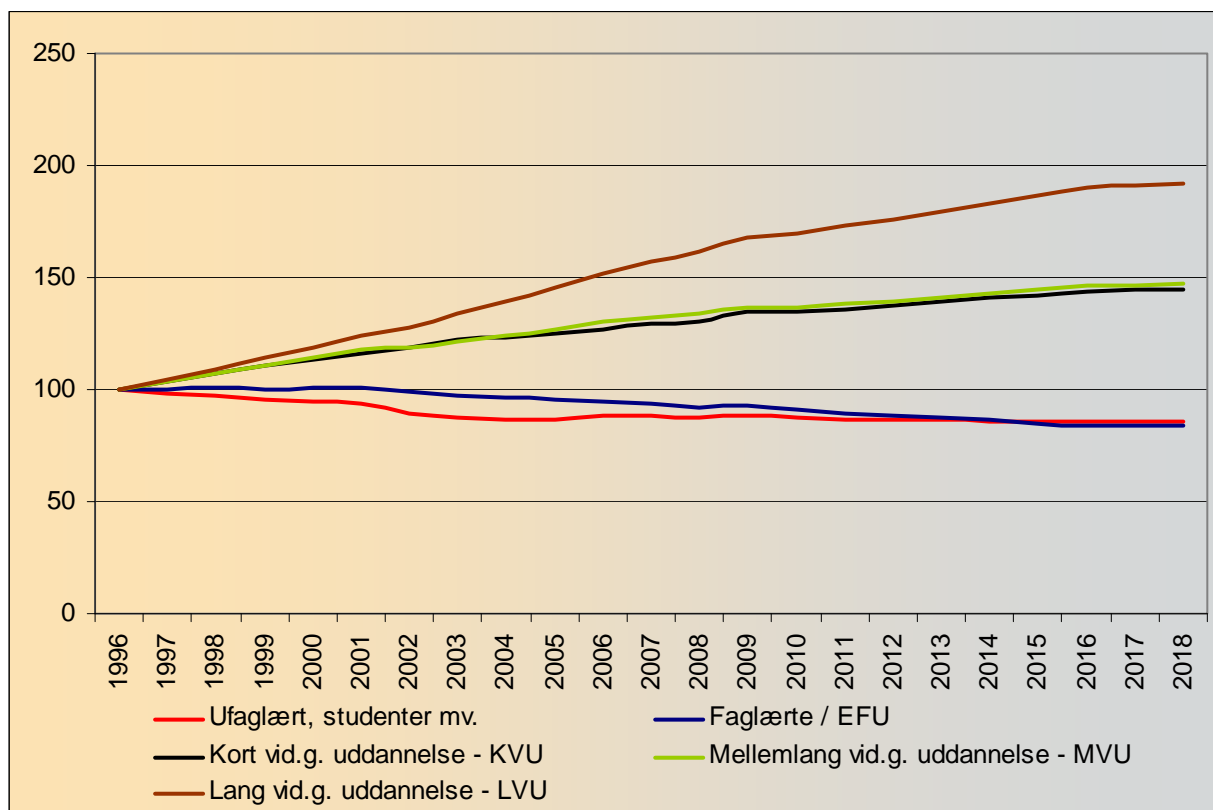
Som det kan ses af tabellen, stiger de unges andel af arbejdsstyrken svagt over de næste 15 år til at være 24,3 %, mens 50 % ikke forventes at få en kompetencegivende uddannelse, givet den nuværende udvikling fortsætter.

## 8. Arbejdsstyrkens uddannelsesniveau i fremtiden

Uddannelsesniveaut i den samlede arbejdsstyrke i Østdanmark har været stigende de seneste årtier. Som det fremgår af figur 9, er andelen af arbejdsstyrken med en vidergående uddannelse steget jævnt siden 1996, og Beskæftigelsesregionens fremskrivninger viser, at denne udvikling forventes at fortsætte frem til 2018. I 1996 havde 20

procent af arbejdsstyrken i Østdanmark en videregående uddannelse. I 2009 er dette tal oppe på 28 procent, og i 2018 forventer Beskæftigelsesregionen at godt en tredjedel af arbejdsstyrken vil have en videregående uddannelse.

**Figur 9: Udviklingen i arbejdsstyrkens uddannelsesbaggrund i Østdanmark, indeks 100 = 1996**

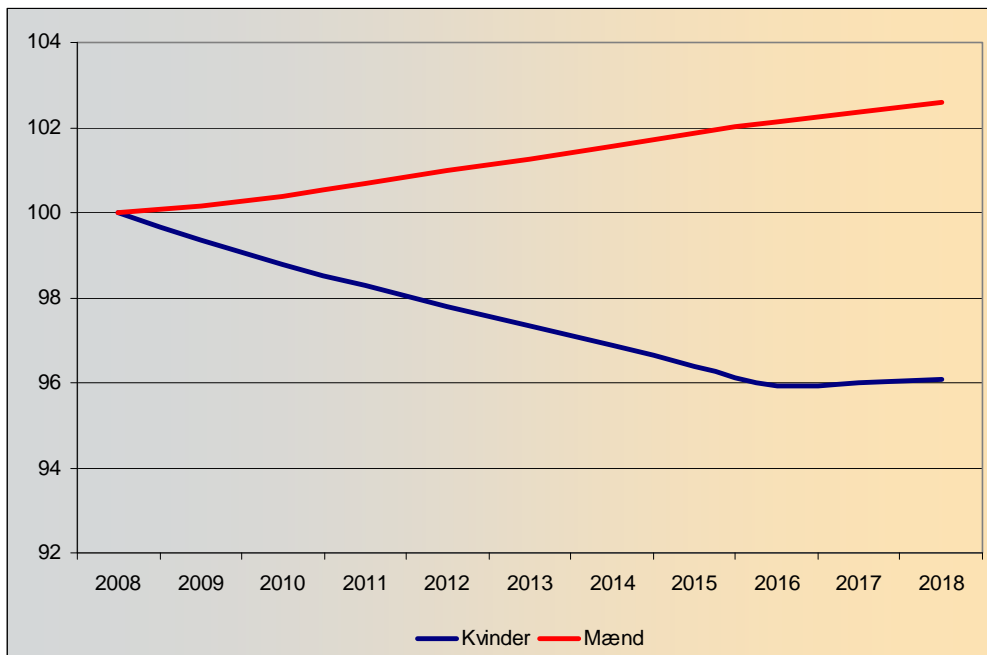


Kilde: LINE/SAM-K

På den anden side falder andelen uden en kompetencegivende uddannelse. I 1996 havde 39 procent af arbejdsstyrken ikke en kompetencegivende uddannelse. I 2009 er dette tal faldet til 33 procent. Ifølge Beskæftigelsesregionens fremskrivninger vil dette fald dog flade ud det kommende årti, og i 2018 forventes næsten en tredjedel af arbejdsstyrken forsat ikke at have en kompetencegivende uddannelse.

Hvis andelen uden en kompetencegivende uddannelse skal nedbringes, er der behov for et særligt fokus på mændene. Gennem de sidste årtier har vi set en udvikling, hvor antallet af kvinder, der ikke har en kompetencegivende uddannelse falder, mens antallet af mænd uden en kompetencegivende uddannelse stiger. Som det fremgår af figur 10, ser denne udvikling ud til at fortsætte frem mod 2018 – antallet af kvinder uden en kompetencegivende uddannelse falder, mens antallet af mænd uden uddannelse stiger.

**Figur 10: Udviklingen i antallet af kvinder og mænd uden en kompetencegivende uddannelse, 2008-2018 (indeks 100 = 2008)**



Kilde: LINE/SAM-K

**Bilag 1:**

**Andelen af unge 20-24 årige, der ikke har uddannelse ud over grundskolen og ikke er i gang med uddannelse, kommuner i Østdanmark januar 2009.**

	20-24 år			25-29 år		
	Antal personer	Kun grundskole*	Pct.-andel	Antal personer	Kun grundskole	Pct.-andel
Østdanmark	141.385	29.670	21,0%	151.045	23.764	15,7%
Region Hovedstaden	105.835	19.805	18,7%	117.506	16.354	13,9%
Region Sjælland	35.550	9.865	27,7%	33.539	7.410	22,1%
København	52.228	7.364	14,1%	65.346	6.985	10,7%
Frederiksberg	7.334	800	10,9%	9.311	693	7,4%
Albertslund	1.904	522	27,4%	1.651	422	25,6%
Allerød	604	128	21,2%	502	82	16,3%
Ballerup	2.509	661	26,3%	2.121	511	24,1%
Bornholm	1.423	444	31,2%	1.338	317	23,7%
Brøndby	1.718	567	33,0%	1.714	494	28,8%
Dragør	338	76	22,5%	228	54	23,7%
Egedal	1.088	255	23,4%	1.177	184	15,6%
Fredensborg	1.299	378	29,1%	1.178	280	23,8%
Frederikssund	1.589	500	31,5%	1.501	327	21,8%
Furesø	1.213	333	27,5%	943	204	21,6%
Gentofte	2.722	435	16,0%	2.806	291	10,4%
Gladsaxe	3.602	768	21,3%	3.425	537	15,7%
Glostrup	1.243	297	23,9%	1.269	240	18,9%
Gribskov	1.252	387	30,9%	1.130	249	22,0%
Halsnæs	1.164	415	35,7%	1.181	275	23,3%
Helsingør	2.488	771	31,0%	2.123	555	26,1%
Herlev	1.441	362	25,1%	1.178	264	22,4%
Hillerød	2.031	489	24,1%	1.839	279	15,2%
Hvidovre	2.854	714	25,0%	2.629	563	21,4%
Høje-Taastrup	2.520	802	31,8%	2.649	698	26,3%
Hørsholm	722	108	15,0%	594	82	13,8%
Ishøj	1.268	432	34,1%	1.313	416	31,7%
Lyngby-Taarbæk	3.189	393	12,3%	2.458	233	9,5%
Rudersdal	2.027	297	14,7%	1.661	200	12,0%
Rødovre	1.881	523	27,8%	1.939	425	21,9%
Tårnby	1.670	461	27,6%	1.681	360	21,4%
Vallensbæk	514	123	23,9%	621	134	21,6%
Faxe	1.314	399	30,4%	1.302	295	22,7%
Greve	1.652	467	28,3%	1.477	306	20,7%
Guldborgsund	2.804	816	29,1%	2.548	568	22,3%
Holbæk	3.156	872	27,6%	3.057	631	20,6%
Kalundborg	2.021	698	34,5%	2.029	510	25,1%
Køge	2.444	665	27,2%	2.251	514	22,8%
Lejre	707	179	25,3%	775	101	13,0%
Lolland	1.876	628	33,5%	1.761	616	35,0%
Næstved	4.051	1.030	25,4%	3.875	777	20,1%
Odsherred	1.131	416	36,8%	1.115	307	27,5%
Ringsted	1.543	425	27,5%	1.612	345	21,4%
Roskilde	4.464	769	17,2%	3.579	525	14,7%
Slagelse	4.068	1.186	29,2%	3.957	960	24,3%
Solrød	655	156	23,8%	673	106	15,8%
Sorø	1.112	310	27,9%	1.147	245	21,4%
Stevns	724	251	34,7%	742	165	22,2%
Vordingborg	1.828	598	32,7%	1.639	439	26,8%

\*Højest grundskole og ingen igangværende uddannelse

# Bilag 2: Ledighedsprocent for forsikrede ledige i Østdanmark, januar 2008 – januar 2010.

Alder i alt	2008												2009												2010	
	Januar	Februar	Marts	April	Maj	Juni	Juli	August	September	Oktober	November	December	Januar	Februar	Marts	April	Maj	Juni	Juli	August	September	Oktober	November	December	Januar	
I alt	3,4%	3,2%	3,0%	2,8%	2,6%	2,5%	2,3%	2,3%	2,4%	2,5%	2,7%	3,0%	3,6%	3,9%	4,2%	4,4%	4,4%	4,5%	4,3%	4,5%	4,8%	5,0%	5,2%	5,4%	6,0%	
Akademikere (AAK)	3,0%	2,8%	2,7%	2,5%	2,4%	2,3%	2,3%	2,6%	2,5%	2,4%	2,5%	2,6%	2,8%	2,8%	3,2%	3,3%	3,4%	3,7%	3,8%	4,3%	4,3%	4,3%	4,4%	4,4%	4,5%	
Business	2,6%	2,5%	2,2%	2,2%	2,2%	2,3%	2,2%	2,1%	2,3%	2,3%	2,4%	2,6%	3,0%	3,3%	3,8%	4,0%	4,2%	4,8%	5,0%	5,1%	5,2%	5,3%	5,3%	5,6%	5,8%	
Byggefagenes a-kasse	3,0%	3,8%	3,6%	3,2%	2,7%	2,1%	1,8%	1,9%	2,4%	2,9%	4,2%	6,2%	8,8%	10,4%	10,6%	10,9%	9,4%	8,0%	6,3%	6,6%	7,5%	8,4%	10,4%	13,1%	16,2%	
Børne- og Ungdomspædagoger (BUPL-A)	2,0%	1,8%	1,8%	1,5%	1,4%	1,3%	1,4%	1,5%	1,3%	1,2%	1,1%	1,0%	1,2%	1,3%	1,5%	1,5%	1,5%	1,6%	1,9%	1,9%	1,8%	1,7%	1,7%	1,7%		
Danske Lønmodtagere (DLA)	2,3%	2,3%	2,3%	2,2%	2,0%	1,9%	1,8%	1,7%	2,0%	2,1%	2,4%	2,9%	3,6%	3,9%	4,5%	4,8%	4,7%	4,9%	4,6%	4,8%	5,3%	5,5%	5,9%	6,1%	6,7%	
Danske Sundhedsorganisationer (DSA)	0,3%	0,3%	0,4%	0,3%	0,3%	0,3%	0,3%	0,4%	0,4%	0,3%	0,3%	0,2%	0,3%	0,3%	0,5%	0,4%	0,4%	0,4%	0,4%	0,6%	0,6%	0,5%	0,5%	0,4%		
Fag og Arbejde (FOA)	2,4%	2,2%	2,1%	1,8%	1,8%	1,8%	1,6%	1,5%	1,7%	1,7%	1,8%	1,8%	2,0%	2,0%	2,0%	2,0%	2,1%	2,2%	2,1%	2,1%	2,4%	2,5%	2,6%	2,7%	2,9%	
Faglig Fælles a-kasse (3F)	7,1%	7,0%	6,7%	5,9%	5,3%	5,0%	4,2%	4,3%	4,9%	5,4%	6,2%	7,3%	9,2%	10,1%	11,1%	10,7%	10,3%	10,1%	8,9%	8,8%	9,7%	10,4%	11,4%	12,2%	15,0%	
Frie Funktionærer (FFA)	2,4%	2,2%	1,8%	1,7%	1,6%	1,5%	1,3%	1,5%	1,6%	1,7%	1,8%	2,0%	2,3%	2,3%	2,6%	2,9%	3,1%	3,3%	3,3%	3,5%	3,8%	3,9%	4,1%	4,3%	4,6%	
Funktionærer og Servicefag	3,1%	2,9%	2,8%	2,5%	2,4%	2,3%	1,9%	1,9%	2,3%	2,4%	2,6%	2,8%	3,5%	3,6%	3,9%	4,0%	4,0%	4,2%	3,9%	3,9%	4,2%	4,6%	4,9%	5,2%		
Funktionærer og Tjenestemænd (FTF-A)	3,0%	2,7%	2,4%	2,3%	2,3%	2,3%	2,1%	2,2%	2,1%	2,0%	2,0%	2,1%	2,5%	2,5%	2,7%	2,8%	3,0%	3,3%	3,3%	3,5%	3,6%	3,5%	3,4%	3,5%	3,7%	
Handels- og Kontorfunktionærer (HK)	3,7%	3,4%	3,2%	3,0%	2,9%	2,8%	2,5%	2,5%	2,6%	2,6%	2,7%	2,8%	3,2%	3,3%	3,6%	3,7%	3,9%	4,2%	4,1%	4,3%	4,7%	4,9%	5,1%	5,2%	5,4%	
Ingeniører (IAK)	1,6%	1,5%	1,6%	1,5%	1,4%	1,4%	1,3%	1,4%	1,4%	1,4%	1,4%	1,2%	1,6%	1,7%	1,9%	2,1%	2,2%	2,5%	2,5%	2,8%	3,0%	3,2%	3,2%	3,3%	3,4%	
Prosa og Merkonomer	2,6%	2,4%	2,2%	2,0%	2,0%	1,9%	1,7%	1,7%	1,8%	1,9%	2,0%	2,2%	2,7%	2,7%	2,8%	2,8%	3,0%	3,5%	3,4%	3,7%	4,1%	4,1%	4,2%	4,2%	4,6%	
Journalistik, Kommunikation og Sprog	5,6%	5,0%	4,8%	4,4%	4,3%	4,5%	4,2%	4,4%	4,4%	4,3%	4,4%	4,7%	5,3%	5,3%	5,7%	6,0%	6,3%	7,0%	7,1%	7,5%	7,8%	7,3%	7,5%	7,6%	7,9%	
Kristelig a-kasse	3,9%	3,7%	3,5%	3,2%	2,9%	2,8%	2,6%	2,7%	2,8%	2,9%	3,2%	3,7%	4,5%	4,9%	5,5%	5,6%	6,5%	5,9%	5,6%	5,8%	6,3%	6,6%	6,9%	7,2%	7,9%	
Ledere	1,6%	1,5%	1,4%	1,3%	1,2%	1,1%	1,0%	1,0%	1,1%	1,1%	1,2%	1,3%	1,5%	1,8%	2,1%	2,3%	2,5%	2,7%	2,8%	3,0%	3,3%	3,5%	3,5%	3,5%	3,6%	
Lærere (DLF-A)	2,0%	1,9%	1,7%	1,5%	1,4%	1,5%	1,6%	1,9%	1,4%	1,4%	1,1%	1,1%	1,3%	1,3%	1,2%	1,3%	1,4%	1,5%	1,7%	2,0%	2,1%	2,0%	1,7%	1,7%	1,7%	
Magistre (MA)	6,8%	6,2%	5,8%	5,3%	5,1%	5,3%	5,1%	5,0%	4,7%	4,6%	4,5%	4,8%	5,2%	5,1%	5,1%	5,2%	5,2%	5,7%	5,8%	6,1%	6,1%	6,0%	6,0%	6,1%	6,4%	
Metalarbejdere	2,2%	2,1%	2,0%	1,9%	1,7%	1,6%	1,6%	1,6%	1,7%	1,9%	2,3%	2,9%	3,8%	4,5%	5,6%	6,3%	6,7%	6,7%	6,1%	5,8%	6,5%	7,0%	7,8%	8,5%	9,9%	
Fødevarerforbundet (NNF)	6,0%	5,7%	5,4%	4,8%	4,6%	3,9%	3,2%	3,1%	3,5%	3,8%	4,2%	4,4%	5,4%	5,7%	6,5%	7,1%	7,3%	7,4%	6,6%	6,6%	7,1%	8,0%	8,5%	8,9%	10,0%	
Selvstændige (DANA)	2,9%	2,8%	2,6%	2,5%	2,4%	2,2%	1,8%	1,9%	2,0%	2,0%	2,0%	2,2%	2,3%	2,5%	2,7%	2,8%	2,8%	2,9%	2,7%	2,9%	3,1%	3,2%	3,3%	3,3%	3,6%	
Selvstændige Erhvervsdrivende (ASE)	2,5%	2,5%	2,3%	2,1%	2,1%	1,9%	1,7%	1,7%	1,8%	1,8%	2,1%	2,3%	2,7%	2,9%	3,1%	3,3%	3,4%	3,3%	3,4%	3,5%	3,6%	3,8%	3,8%	3,9%	4,0%	
Socialpædagoger (SLA)	2,5%	2,3%	2,3%	2,0%	1,7%	1,6%	1,6%	1,6%	1,7%	1,6%	1,4%	1,3%	1,5%	1,4%	1,7%	1,7%	1,7%	1,7%	1,8%	2,0%	2,2%	2,2%	2,1%	2,1%	2,0%	
Stats- og Teleansatte (STA)	2,1%	2,0%	1,9%	1,7%	1,5%	1,3%	1,2%	1,3%	1,3%	1,4%	1,5%	1,7%	1,9%	2,0%	2,3%	2,4%	2,3%	2,4%	2,4%	2,5%	2,7%	2,8%	2,9%	3,0%	3,1%	
Teknikere	5,2%	4,8%	4,4%	4,1%	3,8%	3,7%	3,6%	4,3%	4,2%	4,0%	4,0%	4,3%	4,8%	5,1%	5,6%	5,9%	6,3%	7,1%	7,2%	8,8%	9,1%	9,2%	9,5%	9,6%	10,3%	
Træ-Industri-Byg (TIB)	3,8%	4,1%	4,4%	4,0%	3,8%	3,5%	3,2%	3,1%	3,7%	4,7%	6,3%	8,2%	11,2%	13,6%	15,4%	16,0%	15,5%	14,5%	12,2%	10,6%	10,7%	11,5%	13,3%	14,6%	16,9%	
Økonomer (CA)	2,7%	2,4%	2,3%	2,1%	2,1%	2,0%	2,1%	2,1%	2,1%	2,1%	2,2%	2,4%	2,7%	2,9%	3,3%	3,6%	3,8%	4,2%	4,3%	4,7%	5,0%	5,4%	5,2%	5,3%	5,3%	
EHaget	0,9%	0,8%	0,7%	0,7%	0,8%	0,7%	0,7%	0,8%	1,0%	1,1%	1,3%	1,6%	2,0%	2,4%	3,1%	4,0%	4,4%	4,7%	4,4%	4,2%	5,0%	5,6%	6,1%	5,9%	6,8%	
I alt	4,5%	4,3%	4,2%	3,9%	3,6%	3,4%	3,3%	3,8%	3,7%	3,9%	4,4%	5,1%	6,2%	6,6%	7,5%	7,8%	7,6%	7,6%	7,2%	8,0%	7,9%	8,1%	8,6%	8,9%	9,9%	
Akademikere (AAK)	5,7%	4,9%	5,3%	5,3%	5,0%	4,6%	5,0%	7,1%	5,8%	6,2%	6,4%	6,3%	6,5%	6,2%	7,5%	8,1%	7,9%	8,3%	9,0%	12,5%	11,3%	11,7%	12,3%	11,3%	11,2%	
Business	2,1%	1,8%	1,0%	0,8%	1,5%	1,7%	1,3%	1,8%	1,6%	1,1%	1,8%	1,8%	2,4%	2,3%	3,4%	3,9%	3,5%	4,3%	5,2%	4,8%	4,3%	4,7%	4,3%	4,5%	4,5%	
Byggefagenes a-kasse	4,1%	5,5%	4,9%	4,2%	3,7%	3,2%	2,7%	3,2%	4,9%	5,5%	7,2%	10,3%	12,5%	15,5%	16,6%	17,4%	15,5%	13,8%	11,2%	11,3%	12,1%	13,8%	16,3%	19,6%	23,4%	
Børne- og Ungdomspædagoger (BUPL-A)	1,8%	1,5%	2,2%	1,6%	1,2%	1,1%	1,3%	2,5%	1,3%	1,0%	0,9%	0,8%	1,3%	1,2%	2,4%	2,4%	2,1%	1,8%	2,1%	3,8%	3,2%	2,5%	2,2%	2,0%	1,9%	
Danske Lønmodtagere (DLA)	2,1%	1,9%	2,1%	2,1%	1,9%	1,9%	1,7%	1,7%	1,9%	2,0%	2,2%	2,6%	3,5%	3,8%	4,5%	4,6%	4,3%	4,4%	4,2%	4,3%	4,5%	4,7%	4,9%	5,3%	5,8%	
Danske Sundhedsorganisationer (DSA)	0,3%	0,2%	0,8%	0,5%	0,3%	0,4%	0,3%	1,5%	1,0%	0,7%	0,5%	0,4%	0,7%	0,5%	1,3%	1,1%	0,7%	0,5%	0,4%	2,1%	1,8%	1,1%	1,1%	1,0%	0,8%	
Fag og Arbejde (FOA)	2,6%	2,3%	2,1%	1,9%	2,1%	2,1%	1,8%	2,0%	2,0%	2,2%	2,2%	2,5%	2,7%	2,5%	2,6%	2,9%	3,2%	3,3%	3,0%	3,2%	3,6%	3,8%	4,3%	4,5%	4,5%	
Faglig Fælles a-kasse (3F)	7,7%	7,6%	7,3%	6,5%	6,0%	5,1%	4,5%	4,8%	5,3%	5,7%	7,3%	9,0%	11,8%	13,0%	14,5%	13,6%	12,8%	12,6%	11,3%	10,9%	11,2%	11,9%	13,1%	13,8%	17,1%	
Frie Funktionærer (FFA)	2,0%	1,5%	1,0%	1,6%	1,6%	1,9%	1,2%	2,3%	2,4%	2,9%	2,5%	2,8%	3,2%	2,9%	2,7%	3,2%	3,0%	2,2%	1,5%	2,1%	1,8%	2,1%	2,5%	2,3%	2,6%	
Funktionærer og Servicefag	5,7%	4,9%	4,3%	3,8%	3,6%	3,3%	2,7%	2,8%	3,1%	3,1%	3,8%	4,6%	5,5%	4,9%	5,5%	6,2%	6,5%	6,9%	7,1%	6,1%	6,3%	6,7%	8,5%	8,9%	9,4%	
Funktionærer og Tjenestemænd (FTF-A)	4,1%	3,7%	3,6%	3,3%	3,1%	3,2%	3,0%	4,3%	3,5%	3,1%	3,1%	3,1%	3,7%	4,1%	5,4%	5,9%	5,6%	5,5%	5,7%	7,4%	6,6%	6,0%	5,8%	5,8%		
Handels- og Kontorfunktionærer (HK)	4,9%	4,6%	4,4%	4,0%	3,9%	3,8%	3,5%	3,9%	4,0%	4,0%	4,2%	4,3%	5,0%	5,2%	5,6%	6,0%	6,2%	6,4%	6,4%	7,0%	7,0%	7,8%	7,7%	7,9%	8,2%	
Ingeniører (IAK)	3,0%	2,9%	3,6%	3,3%	3,5%	3,3%	2,8%	4,0%	3,8%	3,7%	3,6%	2,8%	4,0%	3,9%	5,6%	6,4%	6,6%	6,9%	7,0%	8,7%	8,5%	8,8%	9,1%	8,8%	8,2%	
Prosa og Merkonomer	4,2%	3,3%	3,0%	3,2%	3,2%	3,5%	3,4%	3,7%	3,3%	3,7%	3,8%	4,1%	6,4%	6,4%	5,9%	6,3%	6,4%	6,4%	6,9%	7,0%	7,1%	6,3%	6,3%	7,0%	7,2%	7,2%
Journalistik, Kommunikation og Sprog	9,5%	7,7%	8,2%	7,9%	7,8%	8,6%	9,5%	10,0%	9,1%	9,1%	10,2%	10,7%	11,2%	10,4%	12,0%	13,3%	12,7%	14,4%	14,8%	16,9%	16,7%	15,8%	15,7%	15,6%	16,1%	
Kristelig a-kasse	4,0%	3,8%	3,5%	3,2%	2,9%	2,8%	2,9%	3,0%	3,0%	3,1%	3,6%	4,4%	5,6%	6,2%	7,0%	7,0%	6,6%	6,9%	6,4%	6,5%	6,4%	6,7%	7,2%	7,6%	8,5%	
Ledere	1,0%	1,1%	0,8%	0,7%	0,8%	0,9%	0,8%	0,7%	0,6%	0,6%	0,4%	0,4%	0,6%	0,6%	1,3%	1,9%	1,6%	1,7%	1,9%	2,3%	2,0%	2,3%	2,2%	2,1%	2,5%	
Lærere (DLF-A)	1,8%	2,2%	2,1%	1,9%	2,0%	1,9%	3,0%	5,1%	2,0%	2,3%	1,4%	1,3%	1,5%	2,0%	1,9%	2,2%	2,4%	2,3%	3,3%	3,8%	5,1%	5,2%	3,0%	2,4%	2,3%	
Magistre (MA)	14,6%	13,4%	13,2%	13,3%	12,1%	11,8%	12,6%	12,8%	10,7%	11,3%	11,6%	13,2%	13,6%	13,0%	14,3%	14,5%	14,2%	15,5%	17,8%	18,8%	17,2%	16,7%	16,7%	16,9%	18,4%	
Metalarbejdere	4,0%	3,7%	3,6%	3,6%	3,0%	2,8%	3,2%	3,4%	3,8%	4,3%	5,0%	6,4%	8,0%	9,0%	10,7%	12,4%	12,6%	12,5%	11,7%	11,5%	12,2%	13,7%	14,5%	16,1%	18,0%	
Fødevarerforbundet (NNF)	7,1%	6,9%	5,9%	5,5%	5,5%	4,7%	3,5%	3,5%	3,9%	5,4%	6,2%	6,6%	7,4%	8,0%	7,8%	8,4%	8,9%	10,1%	9,6%	10,1%	10,7%	12,2%	12,7%	12,4%	14,1%	
Selvstændige (DANA)	3,0%	2,7%	2,8%	2,5%	2,2%	2,0%	1,7%	1,3%	1,4%	1,4%	1,6%	1,9%	2,6%	2,7%	3,0%	3,3%	3,4%	3,9%	3,3%	3,5%	3,5%	3,7%	4,6%	3,8%	3,9%	
Selvstændige Erhvervsdrivende (ASE)	3,0%	3,2%	3,1%	2,8%	2,8%	2,5%	2,4%	2,5%	2,4%	2,6%	3,1%	3,6%	4,5%	4,7%	4,9%	4,9%	5,0%	4,5%	4,4%	5,1%	5,1%	5,0%	5,3%	5,1%	4,9%	
Socialpædagoger (SLA)	2,3%	1,7%	3,0%	2,6%	1,6%	1,5																				