



Statistisk sammenligning af kommuner i Østdanmark vedr. beskæftigelsesankenævnenes afgørelser i 2008

Tabellerne og figurerne sammenligner Beskæftigelsesregion Hovedstaden og Sjællands statistik over afgørelserne i Beskæftigelsesankenævnet med Jobindsats' tal om antallet af personer på offentlig forsørgelse (herunder sygedagpenge). Oversigterne er opgjort på kommuneniveau og omfatter samtlige sager, som er afgjort inden for de angivne lovområder i perioden.

Tabel- og figuroversigt:

- Tabel 1: Antal sager sammenlignet med antal personer på offentlig forsørgelse**
Viser antallet af pers. på off. forsørgelse fordelt på kommune, samt forholdet mellem samlet antal sager og pers. på off. forsørgelse for henholdsvis alle sager i Beskæftigelsesankenævnet, under Lov om aktiv socialpolitik og under Lov om en aktiv beskæftigelsesindsats.
- Figur 1: Forholdet mellem sager i Beskæftigelsesankenævnet og pers. på off. forsørgelse**
Søjlediagrammet viser det procentvise forhold mellem det samlede antal sager i Beskæftigelsesankenævnet og antal pers. på off. forsørgelse for hver enkelt kommune.
- Figur 2: Forholdet mellem sager under Lov om aktiv socialpolitik og pers. på off. forsørgelse**
Lovområdet: Området dækker bl.a. over klager over revalidering som fortrinsvist drejer sig om:
 - Afslag på at være revalideringsberettiget
 - Afslag på at kunne revalideres efter eget ønskeSøjlediagrammet viser det procentvise forhold mellem det samlede antal sager under Lov om aktiv socialpolitik og antal pers. på off. forsørgelse for hver enkelt kommune.
- Figur 3: Forholdet mellem sager under Lov om aktiv beskæftigelsesindsats og pers. på off. forsørgelse**
Lovområdet: Klager med relation til kontanthjælp omhandler typisk mistet kontanthjælp, nedsat kontanthjælp eller tilbagebetalingskrav. Klager med relation til

den statslige del af jobcenteret, hvor den typiske sag drejer sig om aktivering og afslag på tilskud til voksenlærlingeaftale.

Søjlediagrammet viser det procentvise forhold mellem det samlede antal sager under Lov om aktiv beskæftigelsesindsats og antal pers. på off. forsørgelse for hver enkelt kommune.

Tabel 2: Antal sygedagpengesager sammenlignet med antal personer på sygedagpenge
Lovområdet: Klager over mistede sygedagpenge inden for de første 52 uger. Drejer sig typisk om, at borgeren:

- Ikke kan anses for at være syg
- Ikke følger kommunens opfølgingsplan.

Klager over afslag på forlængelse af sygedagpenge ud over 52 uger drejer sig primært om, hvorvidt de særlige betingelser for forlængelse er opfyldt.

Antal pers. på sygedagpenge, samt det procentvise forhold mellem det samlede antal sager under Sygedagpenge og antal pers. på sygedagpenge for hver enkelt kommune.

Figur 4: Forholdet mellem antal sygedagpengesager og antal personer på sygedagpenge
Søjlediagrammet viser det procentvise forhold mellem det samlede antal sager under Sygedagpenge og antal pers. på sygedagpenge forsørgelse for hver enkelt kommune.

Tabel 1: Antal sager sammenholdt med antallet af personer på offentlig forsørgelse, 2008

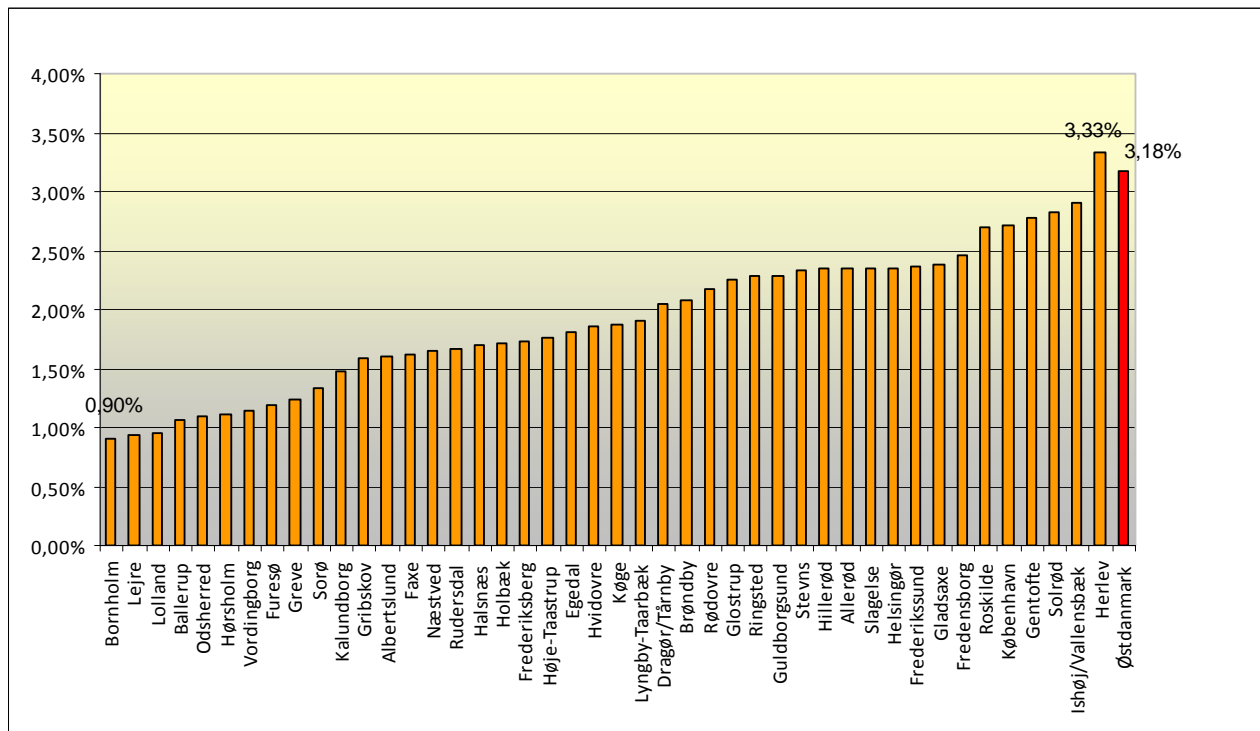
	Fuldtidspersoner på off. forsørgelse, 16-64 årige **	Beskæftigelses-ankenævnet	Lov om aktiv socialpolitik	Lov om aktiv beskæftigelsesindsats
		"Sager i alt" i forhold til "Pers. på off. forsørgelse" *		
Albertslund	3121	2,37 %	0,54 %	0,35 %
Allerød	1107	3,07 %	-	-
Ballerup	4621	1,51 %	0,74 %	0,11 %
Bornholm	5672	1,55 %	0,23 %	0,25 %
Brøndby	4169	3,05 %	1,10 %	0,46 %
Egedal	2268	3,57 %	0,75 %	0,26 %
Faxe	3281	2,83 %	0,49 %	0,15 %
Fredensborg	3284	4,02 %	0,49 %	0,18 %
Frederiksberg	7373	2,44 %	0,41 %	0,53 %
Frederikssund	3595	3,42 %	0,67 %	0,61 %
Furesø	2365	2,20 %	0,55 %	0,25 %
Gentofte	3278	3,75 %	0,40 %	0,46 %
Gladsaxe	5182	3,57 %	1,43 %	0,23 %
Glostrup	1823	3,73 %	0,71 %	0,44 %
Greve	3795	2,24 %	1,13 %	0,21 %
Gribskov	3402	2,44 %	0,29 %	-
Guldborgsund	7742	3,13 %	0,66 %	0,25 %
Halsnæs	3186	2,95 %	0,44 %	-
Helsingør	5901	3,69 %	0,86 %	0,59 %
Herlev	2550	4,82 %	0,67 %	0,59 %
Hillerød	3368	3,47 %	0,62 %	0,74 %
Holbæk	6952	2,70 %	0,36 %	0,16 %
Hvidovre	4472	3,00 %	0,58 %	0,36 %
Høje-Taastrup	4638	2,72 %	0,67 %	-
Hørsholm	1162	1,64 %	-	-
Egedal	2268	3,57 %	0,75 %	0,26 %
Kalundborg	5750	2,17 %	0,30 %	0,14 %
København	56251	4,24 %	1,22 %	0,42 %
Køge	5187	3,35 %	0,27 %	0,83 %
Lejre	1802	1,50 %	-	-
Lolland	7544	1,67 %	0,49 %	0,09 %
Lyngby-Taarbæk	3103	2,80 %	0,55 %	0,55 %
Næstved	8566	2,60 %	0,53 %	0,16 %
Odsherred	4286	2,22 %	0,68 %	0,19 %
Ringsted	3110	3,15 %	0,42 %	0,26 %
Roskilde	5992	3,74 %	0,53 %	0,23 %
Rudersdal	2588	2,47 %	0,70 %	0,27 %
Rødovre	3392	3,13 %	0,47 %	0,35 %
Slagelse	8675	3,65 %	0,83 %	0,32 %
Solrød	1241	3,63 %	1,05 %	0,48 %
Sorø	2837	2,36 %	0,42 %	0,25 %
Stevns	1934	3,15 %	0,26 %	0,31 %
Vordingborg	5539	1,53 %	0,51 %	-
Dragør + Tårnby***	4001	2,05%	0,32%	0,22%
Ishøj + Vallensbæk***	3135	1,90%	0,55%	0,26%
Hovedstaden	149007	3,45 %	0,85 %	0,38 %
Sjælland	84233	2,70 %	0,54 %	0,23 %
Hovedstaden og Sjælland	233240	3,18 %	0,74 %	0,33 %

* Kommuner der er opført uden antal, har under 5 sager i alt.

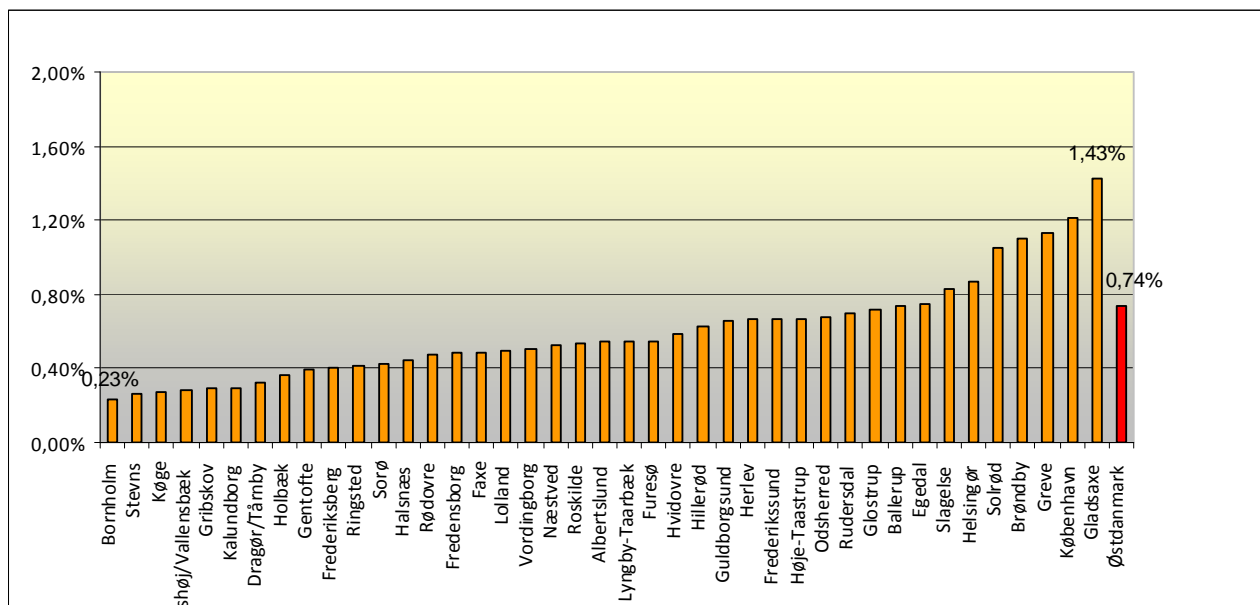
** Kilde: Jobindsats

*** Slået sammen pga. jobcenter samarbejde.

Figur 1: Sager i alt i Beskæftigelsesankenævnet sammenholdt med antallet af fuldtidspersoner på off. forsørgelse, 16-64 årige, 2008. Kilde: Jobindsats

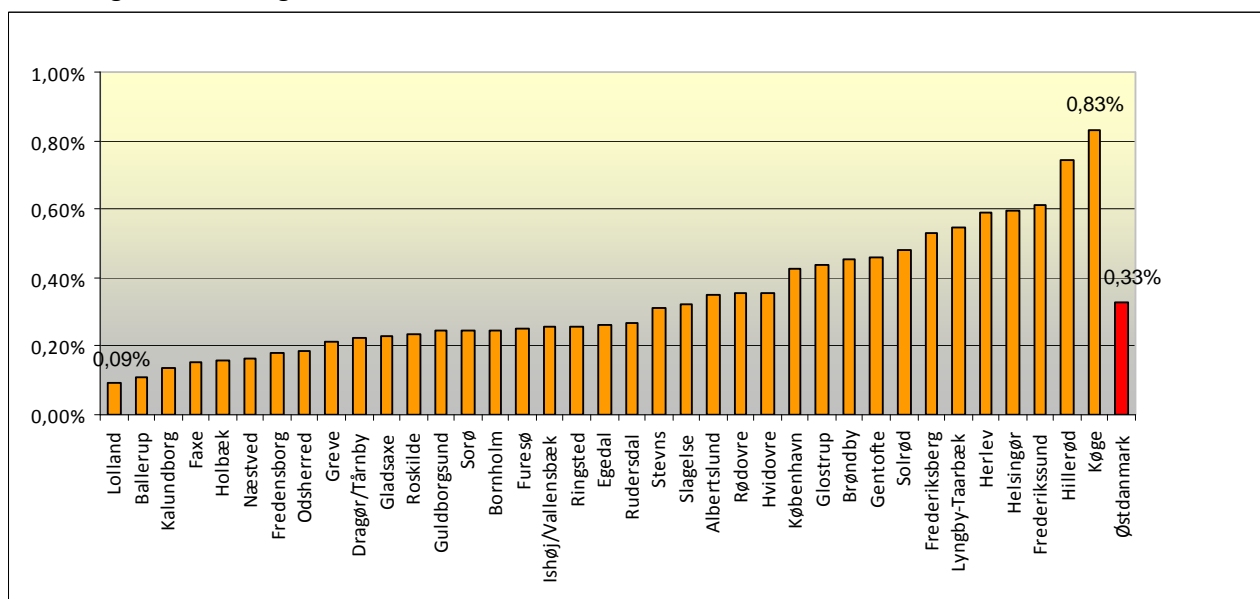


Figur 2: Sager i alt under 43. Lov om aktiv socialpolitik sammenholdt med antallet af fuldtidspersoner på off. forsørgelse, 16-64 årige, 2008. Kilde: Jobindsats*



* Allerød, Hørsholm, og Lejre er ikke opført, da de har under 5 sager i alt.

Figur 3: Sager i alt under 44. Lov om en aktiv beskæftigelsesindsats sammenholdt med antallet af fuldtidspersoner på off. forsørgelse, 16-64 årige, 2008. Kilde: Jobindsats*



* Allerød, Dragør, Gribskov, Halsnæs, Høje-Taastrup, Hørsholm, Ishøj, Lejre og Vordingborg er ikke opført, da de har under 5 sager i alt.

Tabel 2: Sager under Sygedagpenge sammenholdt med antallet af personer på sygedagpenge, 2008

"Sager i alt " i forhold til "Pers. på sygedagpenge" *

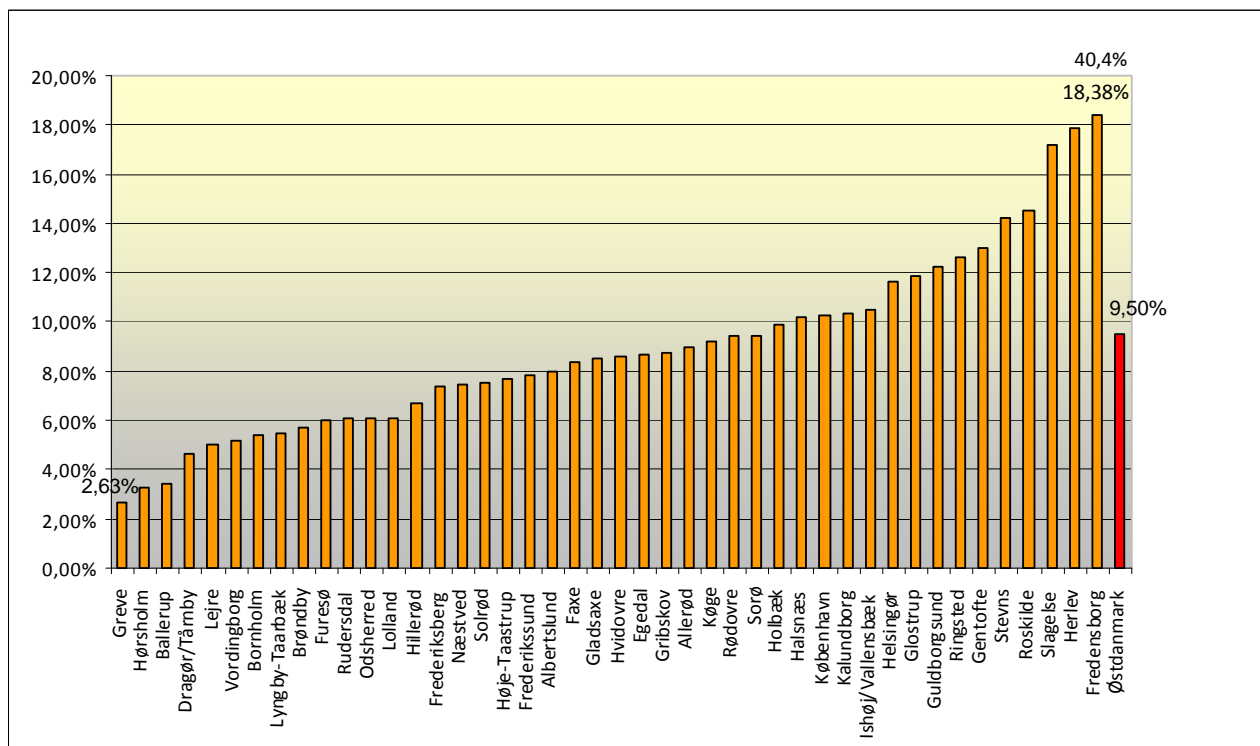
	Fuldtidspersoner på Sygedagpenge, 16-64 årige**	Sygedagpenge
Albertslund	477	8,0 %
Allerød	268	9,0 %
Ballerup	738	3,4 %
Bornholm	855	5,4 %
Brøndby	647	5,7 %
Egedal	532	8,6 %
Faxe	610	8,4 %
Fredensborg	506	18,4 %
Frederiksberg	1237	7,4 %
Frederikssund	726	7,9 %
Furesø	432	6,0 %
Gentofte	592	13,0 %
Gladsaxe	819	8,5 %
Glostrup	320	11,9 %
Greve	760	2,6 %
Gribskov	732	8,7 %
Guldborgsund	1070	12,2 %
Halsnæs	551	10,2 %
Helsingør	853	11,6 %
Herlev	419	17,9 %
Hillerød	646	6,7 %
Holbæk	1133	9,9 %
Hvidovre	826	8,6 %
Høje-Taastrup	792	7,7 %
Hørsholm	244	3,3 %
Kalundborg	821	10,4 %
København	8796	10,3 %
Køge	1033	9,2 %
Lejre	376	5,1 %
Lolland	870	6,1 %
Lyngby-Taarbæk	528	5,5 %
Næstved	1352	7,5 %
Odsherred	643	6,1 %
Ringsted	515	12,6 %
Roskilde	1031	14,5 %
Rudersdal	496	6,0 %
Rødovre	595	9,4 %
Slagelse	1121	17,2 %
Solrød	307	7,5 %
Sorø	456	9,4 %
Stevns	352	14,2 %
Vordingborg	873	5,2 %
Dragør + Tårnby***	987	4,66%
Ishøj + Vallensbæk***	551	10,53%
Hovedstaden	25165	9,1%
Sjælland	13323	9,6%
Hovedstaden og Sjælland	38488	9,5%

* Kommuner der er opført uden antal, har under 5 sager i alt.

** Kilde: Jobindsats

*** Slået sammen pga. jobcenter samarbejde.

Figur 4: Sager i alt under Sygedagpenge sammenholdt med antallet af fuldtidspersoner på sygedagpenge, 16-64 årige, 2008. Kilde: Jobindsats*



* Dragør er ikke opført, da kommunen har under 5 sager i alt.