



Beskæftigelsesregion
Hovedstaden & Sjælland

Den 3. oktober 2008

J.nr.: 07-450-6/ESO

Resultater af *Ny chance til alle* i Østdanmark – afsluttende opgørelse

Siden *Ny chance til alle*-indsatsen startede den 1. juli 2006 og frem til og med afslutningen af indsatsperioden den 30. juni 2008, er der i Østdanmark sket en markant fremgang på alle tre mål:

Andel i beskæftigelse og uddannelse (mål 1), selvforsørgelse (mål 2) og aktiveringsgrad (mål 3). Der er dog store forskelle i resultaterne for de enkelte jobcentre.

Der er i *Ny chance*-perioden sket en beskeden stigning i tilgangen til førtidspension fra *Ny chance*-målgruppen sammenlignet med referenceperioden før *Ny chance*. Arbejdsmarkedetsstyrelsens opgørelse¹ af tilgangen til førtidspension viser, at gennemgangen af de mange kontanthjælpssager ikke har medført en markant stigning i tilgangen til førtidspension i Østdanmark. Derudover viser opgørelsen, at Københavns og Frederiksberg kommuner har en markant lavere tilgang til førtidspension både i forhold til kommunerne i Østdanmark og i forhold til andre store kommuner på landsplan.

Sidst i notatet beskrives tilgangen af personer fra *Ny chance til alle*-målgruppen til førtidspension.

Kontant - og starthjælpsmodtagere, der har gået passive i mindst et år

Initiativet *Ny chance til alle* er udtryk for de beskæftigelsespolitiske målsætninger om at sætte ekstra fokus på den del af arbejdsstyrken, som befinder sig længst væk fra beskæftigelse.

Som led i indsatsen blev der opstillet tre mål, som skulle nås inden for to år. Indsatsen skulle bringe gruppen af kontant- og starthjælpsmodtagere, der har gået passive i mindst et år tilbage på arbejdsmarkedet:

- 25 pct. skulle være i gang med en uddannelse eller i job efter afslutningen af den toårige indsatsperiode

¹ Jf. Arbejdsmarkedetsstyrelsens notat om ”Tilgang til førtidspension for målgruppen for NY CHANCE. TIL ALLE i indsatsens to år”

- Gruppen skulle efter indsatsperioden være i stand til at forsørge sig selv i 15 pct. af tiden
- Gruppen skulle være i aktivitet i mindst 40 pct. af tiden i den toårige indsatsperiode

Hovedresultater ved afslutningen af den toårige indsatsperiode pr. 2. kvartal 2008

Den seneste resultatopgørelse viser, at to jobcentre i Østdanmark: Egedal og Stevns opfylder alle tre *Ny chance*-delmål. Mange af de øvrige jobcentre er tæt på:

- 15 jobcentre opfylder delmål 1
- 26 jobcentre opfylder delmål 2
- 2 jobcentre opfylder det 3. delmål

Der kan i nogle tilfælde være tale om små talstørrelser, som kan give anledning til markante udsving i målopfyldelsen i enkelte jobcentre (se bilagstabellerne). Der er således stor forskel på, hvor mange ledige de enkelte jobcentre har i målgruppen for *Ny chance til alle*, og samtidig er der løbende nye ledige, som er blevet en del af målgruppen.

Ny chance til alle-målgruppen fordelt på kvartaler fra 3. kvartal 2006 til 2. kvartal 2008

Kvartal	Personer i <i>Ny chance til alle</i> -målgruppen i Østdanmark
3. kvartal 2006	21.822
4. kvartal 2006	23.701
1. kvartal 2007	25.667
2. kvartal 2007	25.810
3. kvartal 2007	27.212
4. kvartal 2007	28.308
1. kvartal 2008	29.061
2. kvartal 2008	29.855

Note: Målgruppetalene er eksklusiv personer, der er overgået til førtidspension

Målgruppen for *Ny chance til alle* er i 2. kvartal 2008 opgjort til 29.855 personer i Østdanmark jf. tabellen ovenfor. Der har i indsatsperioden været en tilgang på 8.033 personer svarende til 36,8 pct.

Delmål 1: Flere skal i job eller ordinær uddannelse

Over en fjerdedel af jobcentrene i Østdanmark opfylder målet om, at 25 pct. af målgruppen skal være i job eller ordinær uddannelse.

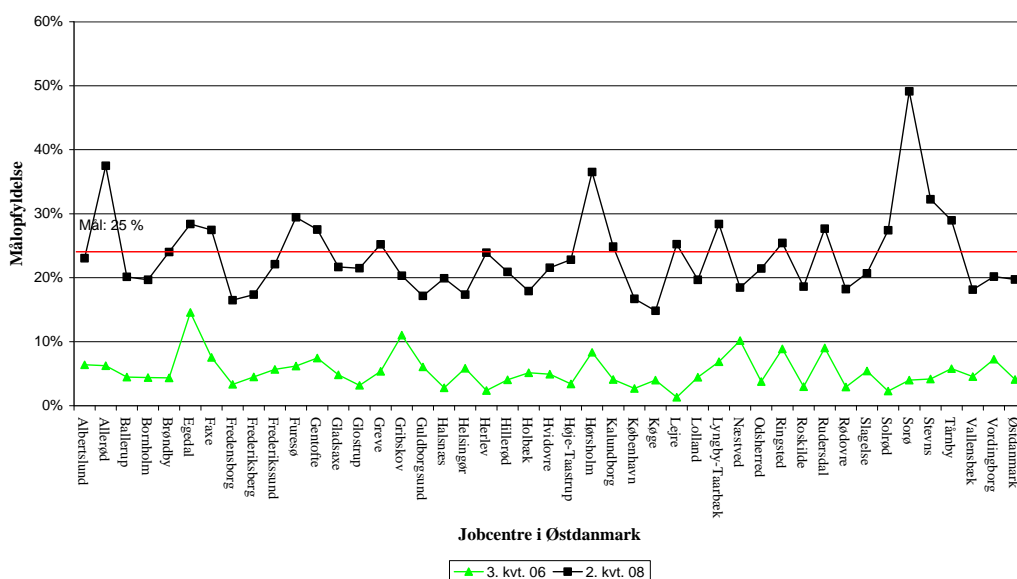
I 3. kvartal 2006 var 4,1 pct. af målgruppen i job eller uddannelse. Ved udgangen af 2. kvartal 2008 var 19,7 pct. af målgruppen i beskæftigelse eller uddannelse.

I 2. kvartal 2008 opfylder 15 jobcentre målet om, at 25 pct. skal være i job eller ordinær uddannelse. Herudover er Kalundborg, Brøndby, Herlev og Albertslund meget tæt på målet.

Der er stor forskel på de enkelte jobcentres resultater. Den seneste opgørelse for 2. kvartal 2008 viser et spænd fra 14,8 pct. i Køge, 16,5 pct. i Fredensborg og 16,7 % i København til 49,1 pct. i Sorø, 37,5 pct. i Allerød og 36,5 % i Hørsholm.

Generelt har jobcentrene løbende haft en forbedring af deres resultater på dette område siden 3. kvartal 2006.

Delmål 1: Flere skal i job eller ordinær uddannelse - Udviklingen fra 3. kvartal 2006 til 2. kvartal 2008



Delmål 2: Flere skal kunne forsørge sig selv

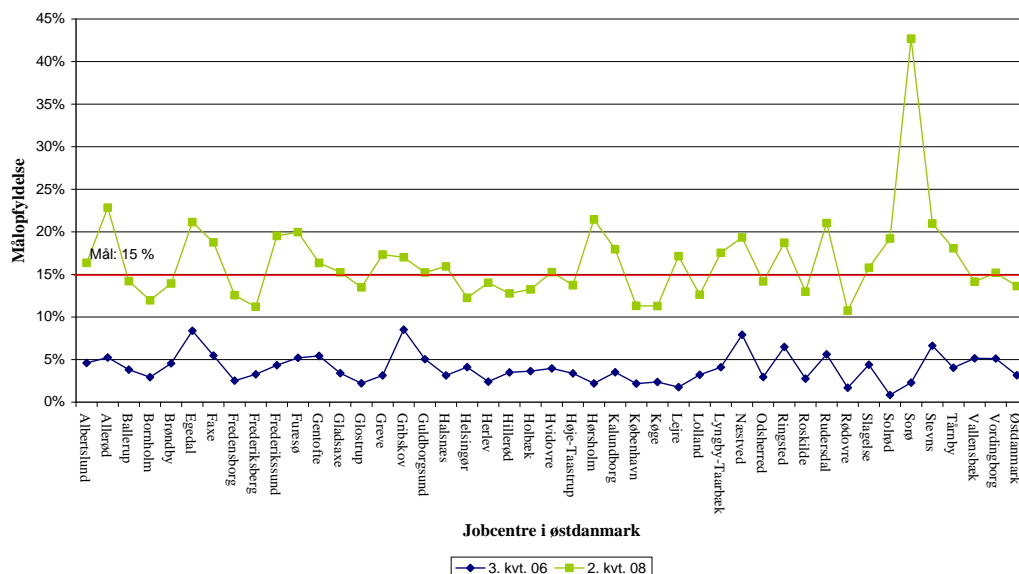
Over halvdelen af jobcentrene opfylder målet om, at målgruppen skal kunne forsørge sig selv i 15 pct. af tiden inden for den toårige periode.

I 3. kvartal 2006 var målgruppen i job eller uddannelse i 3,1 pct. af tiden, mens det i 2. kvartal 2008 var 13,6 pct. af tiden.

I 2. kvartal 2008 opfylder 26 jobcentre målsætningen om, at målgruppen skal kunne forsørge sig selv 15 pct. af tiden inden for den toårige periode.

Der er også her stor forskel på de enkelte jobcentres resultater. I 2. kvartal 2008 varierer målopfyldelsen således fra 10,7 pct. i Rødovre til 42,7 pct. i Sorø. Jobcentrene har generelt forbedret resultaterne på dette område fra 3. kvartal 2006 til 2. kvartal 2008.

Delmål 2: Flere skal kunne forsørge sig selv - Udviklingen fra 3. kvartal 2006 til 2. kvartal 2008



Delmål 3: Flere skal være i gang

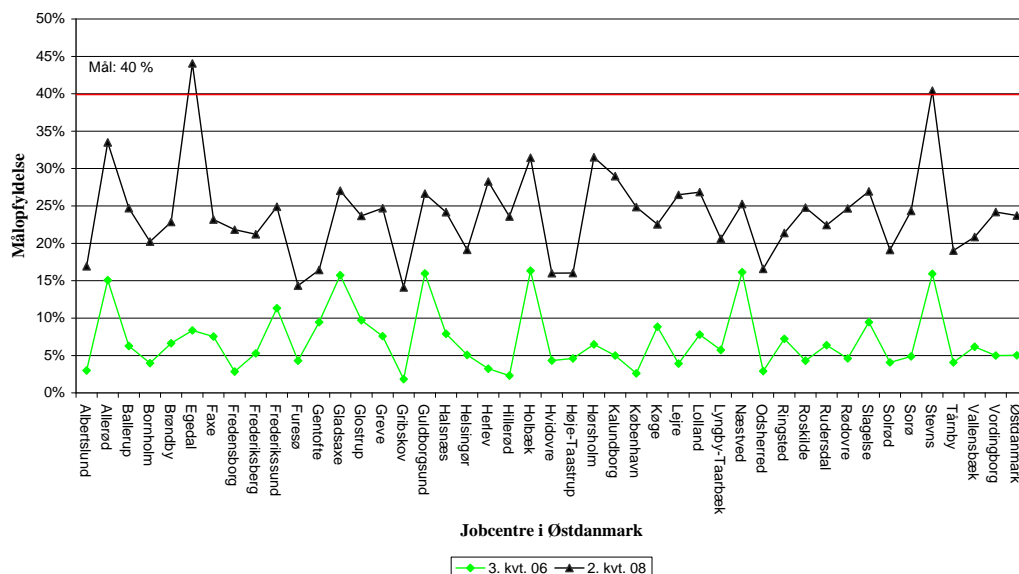
Også på dette område har jobcentrene haft en positiv udvikling i målopfyldelsen, selvom kun et fåtal af jobcentrene opfylder målet om, at målgruppen skal være i aktivering i gennemsnit 40 pct. af den tid, den modtager offentlig forsørgelse, inden for den toårige periode. To jobcentre i Østdanmark (Egedal og Stevns) opfylder denne målsætning. I Allerød ligger målopfyldelsen på 33,5 pct. efterfulgt af Hørsholm (31,5 pct.) og Holbæk (31,4 pct.).

I 3. kvartal 2006 deltog personerne i målgruppen i aktivering i gennemsnit 5,0 pct. af den tid, de modtog offentlig forsørgelse. Dette er siden løbende forbedret væsentligt. Således er aktiveringsgraden i 2. kvartal 2008 steget til 23,7 pct.

Der er også her stor forskel på de enkelte jobcentres resultater. Den seneste opgørelse fra 2. kvartal 2008 viser et spænd fra 14,1 pct. i Gribskov og 14,3 pct. i Furesø til 44,1 pct. i Egedal efterfulgt af Stevns (40,4 pct.), Allerød (33,5 pct.), Hørsholm (31,5 pct.) og Holbæk (31,4 pct.).

Alle jobcentre har med få undtagelser forbedret eller fastholdt deres resultater på dette område fra 3. kvartal 2006 til 2. kvartal 2008. Det er værd at bemærke, at flere jobcentre har haft et meget lavt udgangspunkt på dette mål og formået at øge aktiveringsgraden væsentligt i perioden. Det gælder fx Herlev, København, Lejre, Hørsholm, Roskilde og Rødovre.

Delmål 3: Flere skal være i gang - Udviklingen fra 3. kvartal 2006 til 2. kvartal 2008



Tilgang til førtidspension fra *Ny chance til alle*-målgruppen

Arbejdsmarkedsstyrelsens opgørelse af tilgangen til førtidspension fra *Ny chance til alle*-målgruppen efter to år med indsatsen viser, at der på landsplan er sket en stigning i andelen af *Ny chance*-målgruppen, som henvises til førtidspension. Andelen af *Ny Chance* målgruppen, som er blevet henvist til førtidspension er 11,6 pct., mens det for en tilsvarende målgruppe før kampagneperioden var 9,6 pct.

I Østdanmark er andelen af *Ny chance* målgruppen, der er tilgået førtidspension uændret. I indsatsperioden blev 8,5 pct. af målgruppen svarende til 2.887 personer henvist til førtidspension, mens tilgangen til førtidspension for en tilsvarende målgruppe før *Ny chance til alle* ligeledes var 8,5 pct. dengang svarende til 3.682 personer.

Der er store kommunale forskelle i tilgangen til førtidspension fra *Ny chance til alle*-målgruppen i Østdanmark. Tilgangen til førtidspension fra *Ny chance til alle*-målgruppen spænder fra 3,2 pct. i Hillerød til 26,0 pct. i Lejre og 21,0 pct. i Allerød. En forklaring på udviklingen kan være, at gennemgangen af sager i forbindelse med *Ny chance til alle* har ført til, at kommunerne i højere grad er blevet opmærksomme på de personer, der bør henvises til førtidspension. En anden forklaring kan være, at de sidste års fald i antallet af kontanthjælpsmodtagere, har ført til, at der blandt kontanthjælpsmodtagerne er en overvægt af de personer, der er længst fra arbejdsmarkedet.

De kommuner i Østdanmark, som har den højeste andel, der er overgået til førtidspension fra *Ny chance til alle*-målgruppen i indsatsperioden er:

1. Lejre (26,0 pct. svarende til 38 personer)
2. Allerød (21,0 pct. svarende til 13 personer)

3. Ringsted (18,0 pct. svarende til 79 personer)

Den laveste andel, der er overgået til førtidspension fra *Ny chance til alle-* målgruppen i indsatsperioden ses i følgende kommuner:

1. Hillerød (3,2 pct. svarende til 16 personer)
2. Frederikssund (3,9 pct. svarende til 12 personer)
3. København (4,7 pct. svarende til 602 personer)
4. Frederiksberg (6,5 pct. svarende til 92 personer)

Københavns og Frederiksberg kommuner har en markant lavere tilgang til førtidspension både i forhold til kommunerne i Østdanmark og i forhold til de store kommuner på landsplan.

Offentliggørelse

Resultaterne af jobcentrenes indsats lægges ud på Beskæftigelsesregionens hjemmeside: www.brhovedstadensjaelland.dk.

Bilag til delmål 1: Flere skal i job eller ordinær uddannelse 4. kvartal 2007 samt 1. og 2. kvartal 2008

Jobcenter	4. kvartal 2007			1. kvartal 2008			2. kvartal 2008		
	Antal	Total	Procent	Antal	Total	Procent	Antal	Total	Procent
Albertslund	100	508	19,7%	136	525	25,9%	124	538	23,0%
Allerød	9	41	22,0%	20	46	43,5%	18	48	37,5%
Ballerup	68	414	16,4%	88	437	20,1%	92	457	20,1%
Bornholm	91	542	16,8%	96	550	17,5%	107	544	19,7%
Brøndby	75	472	15,9%	112	463	24,2%	117	487	24,0%
Egedal	18	68	26,5%	19	73	26,0%	21	74	28,4%
Faxe	52	270	19,3%	77	272	28,3%	75	273	27,5%
Fredensborg	51	339	15,0%	52	345	15,1%	63	382	16,5%
Frederiksberg	183	1234	14,8%	219	1254	17,5%	220	1268	17,4%
Frederikssund	51	240	21,3%	64	270	23,7%	65	294	22,1%
Furesø	66	278	23,7%	79	284	27,8%	88	299	29,4%
Gentofte	57	286	19,9%	74	287	25,8%	79	287	27,5%
Gladsaxe	51	345	14,8%	85	375	22,7%	88	406	21,7%
Glostrup	57	286	19,9%	61	270	22,6%	61	284	21,5%
Greve	51	345	14,8%	86	339	25,4%	85	337	25,2%
Gribskov	34	219	15,5%	48	235	20,4%	52	256	20,3%
Guldborgsund	90	469	19,2%	97	473	20,5%	93	542	17,2%
Halsnæs	43	231	18,6%	50	235	21,3%	48	241	19,9%
Helsingør	101	743	13,6%	140	782	17,9%	141	813	17,3%
Herlev	90	460	19,6%	103	450	22,9%	104	435	23,9%
Hillerød	58	428	13,6%	95	446	21,3%	96	459	20,9%
Holbæk	102	642	15,9%	120	691	17,4%	128	715	17,9%
Hvidovre	96	565	17,0%	107	558	19,2%	122	566	21,6%
Høje-Taastrup	108	722	15,0%	176	729	24,1%	167	732	22,8%
Hørsholm	9	54	16,7%	17	57	29,8%	23	63	36,5%
Kalundborg	115	516	22,3%	128	512	25,0%	131	527	24,9%
København	1731	11 186	15,5%	1972	11 357	17,4%	1929	11 558	16,7%
Køge	84	555	15,1%	95	587	16,2%	91	614	14,8%
Lejre	21	98	21,4%	29	103	28,2%	27	107	25,2%
Lolland	105	767	13,7%	152	779	19,5%	157	798	19,7%
Lyngby-Taarbæk	84	363	23,1%	98	373	26,3%	105	370	28,4%
Næstved	77	362	21,3%	97	477	20,3%	103	558	18,5%
Odsherred	45	264	17,0%	49	254	19,3%	57	266	21,4%
Ringsted	85	349	24,4%	90	350	25,7%	89	350	25,4%
Roskilde	105	607	17,3%	121	636	19,0%	120	645	18,6%
Rudersdal	48	185	25,9%	56	194	28,9%	52	188	27,7%
Rødovre	73	513	14,2%	81	526	15,4%	96	527	18,2%
Slagelse	102	728	14,0%	166	772	21,5%	167	807	20,7%
Solrød	29	126	23,0%	37	121	30,6%	34	124	27,4%
Sorø	130	264	49,2%	144	272	52,9%	141	287	49,1%
Stevns	23	93	24,7%	22	92	23,9%	30	93	32,3%
Tårnby	68	427	15,9%	125	439	28,5%	135	466	29,0%
Vallensbæk	46	274	16,8%	52	299	17,4%	56	309	18,1%
Vordingborg	86	473	18,2%	90	472	19,1%	93	461	20,2%
Østdanmark	4766	28 308	16,8%	5825	29 061	20,0%	5890	29 855	19,7%

**Bilag til delmål 2: Flere skal kunne forsørge sig selv 4. kvartal 2007
samt 1. og 2. kvartal 2008**

Jobcenter	4. kvartal 2007			1. kvartal 2008			2. kvartal 2008		
	Antal	Total	Procent	Antal	Total	Procent	Antal	Total	Procent
Albertslund	4579	33 786	13,6%	6119	40 066	15,3%	7564	46 242	16,4%
Allerød	376	2668	14,1%	703	3488	20,2%	927	4060	22,8%
Ballerup	2665	25 064	10,6%	3646	30 288	12,0%	5234	36 810	14,2%
Bornholm	3962	37 471	10,6%	4880	43 864	11,1%	6056	50 631	12,0%
Brøndby	3014	30 580	9,9%	4304	35 748	12,0%	5865	42 107	13,9%
Egedal	879	4428	19,9%	1098	5290	20,8%	1302	6156	21,2%
Faxe	2746	18 118	15,2%	3591	20 925	17,2%	4482	23 899	18,8%
Fredensborg	2581	23 565	11,0%	3015	27 157	11,1%	4026	32 060	12,6%
Frederiksberg	7935	86 559	9,2%	10 498	101 036	10,4%	13 052	116 540	11,2%
Frederikssund	2583	14 590	17,7%	3275	17 253	19,0%	4153	21 271	19,5%
Furesø	3091	19 378	16,0%	3951	22 472	17,6%	5342	26 756	20,0%
Gentofte	2421	19 778	12,2%	3212	23 080	13,9%	4324	26 450	16,3%
Gladsaxe	2087	18 783	11,1%	3199	23 585	13,6%	4433	29 065	15,3%
Glostrup	1486	16 899	8,8%	2307	20 345	11,3%	3274	24 292	13,5%
Greve	3191	22 520	14,2%	4106	26 654	15,4%	5331	30 756	17,3%
Gribskov	2022	12 414	16,3%	2584	15 338	16,8%	3206	18 843	17,0%
Guldborgsund	4259	31 634	13,5%	5201	36 708	14,2%	6746	44 293	15,2%
Halsnæs	2123	14 921	14,2%	2754	17 618	15,6%	3274	20 531	15,9%
Helsingør	4854	47 683	10,2%	6649	57 631	11,5%	8341	68 086	12,3%
Herlev	3111	32 023	9,7%	4373	37 224	11,7%	5882	41 949	14,0%
Hillerød	2646	28 621	9,2%	3925	33 951	11,6%	5009	39 252	12,8%
Holbæk	4901	42 513	11,5%	6403	50 904	12,6%	7921	59 826	13,2%
Hvidovre	4461	35 136	12,7%	5671	41 846	13,6%	7530	49 324	15,3%
Høje-Taastrup	4531	47 970	9,4%	6701	56 514	11,9%	9026	65 734	13,7%
Hørsholm	490	3252	15,1%	761	4105	18,5%	1052	4903	21,5%
Kalundborg	5575	36 359	15,3%	7018	42 223	16,6%	8878	49 455	18,0%
København	71 258	772 501	9,2%	93 826	905 632	10,4%	118 664	1 049 682	11,3%
Køge	3583	37 777	9,5%	4742	44 971	10,5%	6024	53 409	11,3%
Lejre	803	6698	12,0%	1262	8272	15,3%	1710	9973	17,1%
Lolland	5473	55 122	9,9%	7313	64 354	11,4%	9470	75 128	12,6%
Lyngby-Taarbæk	2890	21 655	13,3%	4179	26 355	15,9%	5452	31 083	17,5%
Næstved	4109	21 873	18,8%	5355	27 091	19,8%	6621	34 231	19,3%
Odsherred	1912	16 882	11,3%	2431	19 257	12,6%	3216	22 690	14,2%
Ringsted	4342	25 854	16,8%	5310	30 245	17,6%	6471	34 568	18,7%
Roskilde	4347	40 332	10,8%	5791	47 463	12,2%	7241	55 840	13,0%
Rudersdal	2309	11 936	19,3%	2872	14 148	20,3%	3427	16 288	21,0%
Rødovre	2769	34 796	8,0%	3566	40 922	8,7%	5123	47 688	10,7%
Slagelse	5699	44 749	12,7%	7892	54 038	14,6%	10 127	64 133	15,8%
Solrød	1333	8152	16,4%	1738	9354	18,6%	2065	10 749	19,2%
Sorø	7597	18 386	41,3%	9252	21 853	42,3%	11 014	25 802	42,7%
Stevns	1184	6371	18,6%	1525	7462	20,4%	1848	8813	21,0%
Tårnby	3692	29 881	12,4%	5275	34 601	15,2%	7472	41 358	18,1%
Vallensbæk	1920	16 417	11,7%	2564	19 897	12,9%	3433	24 281	14,1%
Vordingborg	4380	32 387	13,5%	5509	38 225	14,4%	6686	44 008	15,2%
Østdanmark	212 169	1 908 482	11,1%	280 346	2 249 453	12,5%	358 294	2 629 015¹	13,6%

Bilag til delmål 3: Flere skal være i gang 4. kvartal 2007 samt 1. og 2. kvartal 2008

Jobcenter	4. kvartal 2007			1. kvartal 2008			2. kvartal 2008		
	Antal	Total	Procent	Antal	Total	Procent	Antal	Total	Procent
Albertslund	4436	28 961	15,3%	5356	33 568	16,0%	6460	38 152	16,9%
Allerød	789	2279	34,6%	922	2743	33,6%	1028	3070	33,5%
Ballerup	4395	22 148	19,8%	5757	26 268	21,9%	7672	31 052	24,7%
Bornholm	5936	33 164	17,9%	7325	38 550	19,0%	8919	44 072	20,2%
Brøndby	5483	27 376	20,0%	6703	31 156	21,5%	8190	35 845	22,8%
Egedal	1446	3483	41,5%	1801	4113	43,8%	2090	4744	44,1%
Faxe	2945	15 178	19,4%	3538	17 050	20,8%	4419	19 072	23,2%
Fredensborg	3905	20 792	18,8%	5013	23 836	21,0%	6024	27 608	21,8%
Frederiksberg	12 820	78 133	16,4%	17 297	89 786	19,3%	21 721	102 402	21,2%
Frederikssund	2956	11 717	25,2%	3393	13 612	24,9%	4137	16 620	24,9%
Furesø	1848	15 915	11,6%	2358	18 081	13,0%	2999	20 920	14,3%
Gentofte	2665	17 229	15,5%	3136	19 723	15,9%	3610	21 954	16,4%
Gladsaxe	4171	16 358	25,5%	5164	19 971	25,9%	6514	24 104	27,0%
Glostrup	3440	15 154	22,7%	4147	17 723	23,4%	4885	20 636	23,7%
Greve	4781	19 053	25,1%	5773	22 167	26,0%	6154	24 914	24,7%
Gribskov	946	10 283	9,2%	1245	12 585	9,9%	2170	15 400	14,1%
Guldborgsund	6911	27 008	25,6%	8045	30 994	26,0%	9832	36 900	26,6%
Halsnæs	2615	12 697	20,6%	3281	14 751	22,2%	4122	17 059	24,2%
Helsingør	6208	42 274	14,7%	8429	50 290	16,8%	11 252	58 840	19,1%
Herlev	6988	28 453	24,6%	8661	32 266	26,8%	9999	35 378	28,3%
Hillerød	4782	25 712	18,6%	6130	29 693	20,6%	7973	33 812	23,6%
Holbæk	10 448	37 441	27,9%	12 820	44 098	29,1%	16 138	51 344	31,4%
Hvidovre	4019	30 323	13,3%	5293	35 674	14,8%	6577	41 126	16,0%
Høje-Taastrup	6089	43 019	14,2%	7557	49 260	15,3%	8964	55 911	16,0%
Hørsholm	773	2742	28,2%	1024	3324	30,8%	1207	3831	31,5%
Kalundborg	6282	30 202	20,8%	8571	34 384	24,9%	11 471	39 597	29,0%
København	156 231	697 903	22,4%	190 521	807 050	23,6%	229 658	924 644	24,8%
Køge	6976	34 054	20,5%	8854	39 998	22,1%	10 587	46 995	22,5%
Lejre	1337	5883	22,7%	1772	6964	25,4%	2165	8174	26,5%
Lolland	12 197	49 363	24,7%	14 666	56 616	25,9%	17 457	65 032	26,8%
Lyngby-Taarbæk	3087	18 627	16,6%	4000	21 961	18,2%	5218	25 313	20,6%
Næstved	4094	17 450	23,5%	5066	21 258	23,8%	6805	26 933	25,3%
Odsherred	2347	14 869	15,8%	2677	16 649	16,1%	3191	19 242	16,6%
Ringsted	4413	21 364	20,7%	5513	24 754	22,3%	5959	27 857	21,4%
Roskilde	8095	35 636	22,7%	9900	41 222	24,0%	11 901	48 020	24,8%
Rudersdal	1601	9477	16,9%	2090	11 067	18,9%	2826	12 596	22,4%
Rødovre	6940	31 802	21,8%	9363	37 039	25,3%	10 404	42 172	24,7%
Slagelse	8464	38 643	21,9%	10 509	45 455	23,1%	14 266	52 951	26,9%
Solrød	1091	6647	16,4%	1361	7424	18,3%	1623	8492	19,1%
Sorø	1964	10 254	19,2%	2672	11 980	22,3%	3409	14 005	24,3%
Stevns	1972	5145	38,3%	2337	5880	39,7%	2797	6922	40,4%
Tårnby	4573	25 828	17,7%	5535	29 002	19,1%	6356	33 412	19,0%
Vallensbæk	2110	14 122	14,9%	3057	16 930	18,1%	4241	20 353	20,8%
Vordingborg	5543	27 745	20,0%	7231	32 287	22,4%	8876	36 719	24,2%
Østdanmark	351 112	1 681 906	20,9%	435 863	1 949 202	22,4%	532 266	2 244 195²	23,7%

¹ Ved opgørelsen af selvforsørgelsen for målgruppen for *Ny chance til alle* medregnes kun den tid, hvori hver enkelt person indgår i målgruppen. D.v.s., der måles på det samlede antal uger for målgruppen i måleperioden.

² Ved opgørelsen af aktiveringsgraden for målgruppen for *Ny chance til alle* medregnes kun den tid (målt i antal uger), hvori hver enkelt person indgår i målgruppen og modtager kontant- eller starthjælp.