



Beskæftigelsesregion  
Hovedstaden & Sjælland

# Ledighedsydelse og fleksjob i Østdanmark

- **Udvikling fra februar 2008 til februar 2009**

## Beskæftigelsesregion Hovedstaden & Sjælland

April 2009



# INDHOLDSFORTEGNELSE

SAMMENFATNING	1
1. INDLEDNING OG BAGGRUND	2
2. SAMMENHÆNG MELLEM ANTAL PERSONER PÅ LEDIGHEDSYDELSE OG UDVIKLINGEN PÅ ARBEJDSMARKEDET	2
3. STOR VARIATION I ANTAL PERSONER PÅ LEDIGHEDSYDELSE FRA JOBCENTER TIL JOBCENTER	4
4. UDVIKLINGEN I ANTAL PERSONER I FLEKSJOB	5
5. UDVIKLINGEN I ANTAL PERSONER I FLEKSJOB ER MINDRE POSITIV FOR JOBCENTRE I HOVEDSTADSOMRÅDET	7

Udgiver:

Beskæftigelsesregion Hovedstaden & Sjælland

[www.brhovedstadensjaelland.dk](http://www.brhovedstadensjaelland.dk)

## SAMMENFATNING

- Antallet af fuldtidspersoner på ledighedsydelse i Østdanmark er steget med 2 %, hvilket er langt under stigningen i det gennemsnitlige antal ledige i Østdanmark på 21,7 % fra februar 2008 til februar 2009.
- Østdanmark har en lavere andel fuldtidspersoner i arbejdsstyrken på ledighedsydelse (0,3 %) end i de øvrige beskæftigelsesregioner og på landsplan (0,4 %). Samtidig har Østdanmark haft den mindste stigning i antallet af fuldtidspersoner på ledighedsydelse.
- De regioner med størst stigning i det gennemsnitlige antal ledige er også de regioner, som har oplevet de største stigninger i antal fuldtidspersoner på ledighedsydelse. Østdanmark og Nordjylland har haft en udvikling i antal fuldtidspersoner på ledighedsydelse, som er langt mere positiv end landsgennemsnittet.
- Der er store variationer i antallet af fuldtidspersoner på ledighedsydelse. Blandt de jobcentre med størst volumen i antallet af fuldtidspersoner har Holbæk (25 %), Bornholm (20 %) og Tårnby/Dragør (18 %) oplevet de største stigninger. De største fald ses i Slagelse (-40 %), Helsingør (-15 %) og i København (-10 %).
- Andelen af fuldtidspersoner i fleksjob i arbejdsstyrken er øget fra februar 2008 til februar 2009. Dette gælder både for Østdanmark og de øvrige beskæftigelsesregioner.
- Med en stigning på 8 % i antal fuldtidspersoner i fleksjob har udviklingen i Østdanmark været lidt mere positiv end på landsplan.
- Der er en tendens til, at andelen af fuldtidspersoner på ledighedsydelse og i fleksjob i arbejdsstyrken er størst i områder langt fra København fx i Odsherred og på Lolland.

## 1. INDLEDNING OG BAGGRUND

Fleksjob er job på særlige vilkår med offentligt tilskud for personer med varige begrænsninger i arbejdsevnen. Kommunen giver tilbud om fleksjob til personer, som ikke modtager førtidspension og som ikke kan opnå eller fastholde beskæftigelse på normale vilkår på arbejdsmarkedet.

Et Stigende antal personer på ledighedsydelse kan indikere, at arbejdsmarkedssituationen for fleksjobbere er forværret. Ledighedsydelse er således en ydelse, som udbetales af kommunen til personer:

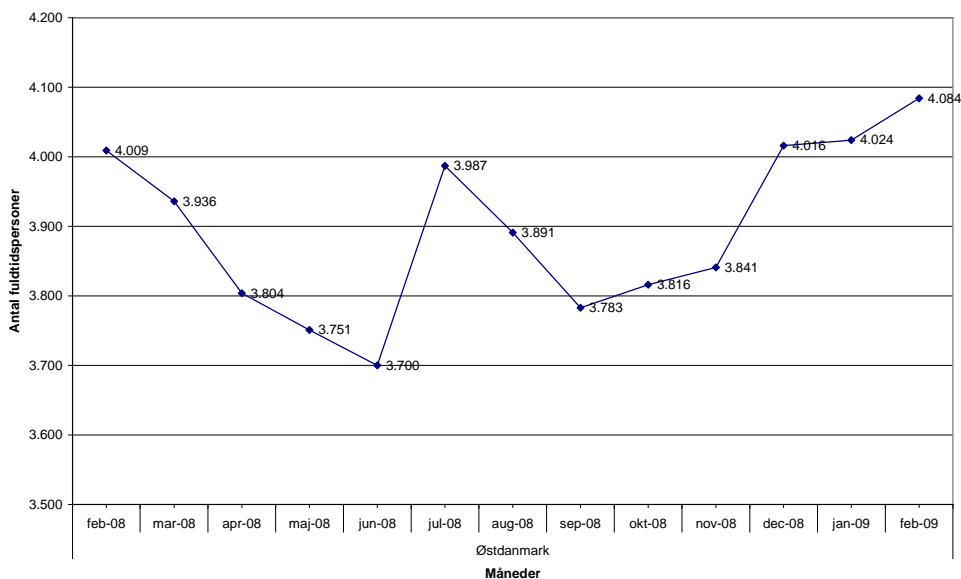
- i perioden efter visitationen, indtil den pågældende ansættes i fleksjob,
- ved ledighed efter fleksjob,
- i perioder med sygdom eller barsel blandt fleksjobbere,
- ved afholdelse af ferie eller
- ved midlertidige afbrydelser i arbejdet, som ikke kan tilregnes den pågældende

I dette notatet ses på udviklingen i antallet af personer på ledighedsydelse og i fleksjob. Formålet er at afdække, om de ændrede konjunkturer har haft en negativ indvirkning på tilknytningen til arbejdsmarkedet for personer i fleksjob.

## 2. SAMMENHÆNG MELLEM ANTAL PERSONER PÅ LEDIGHEDSYDELSE OG UDVIKLINGEN PÅ ARBEJDSMARKEDET

I Østdanmark udgør fuldtidspersoner på ledighedsydelse i februar 2009 0,3 % af arbejdsstyrken svarende til 4.084 fuldtidspersoner. Andelen er mindre end på landsplan og i de øvrige beskæftigelsesregioner. I hele landet udgør fuldtidspersoner på ledighedsydelse 0,4 % af arbejdsstyrken. I de øvrige regioner ligger andelen på 0,5 %. I Midtjylland og Syddanmark er andelen øget fra 0,4 til 0,5 % fra februar 2008 til februar 2009.

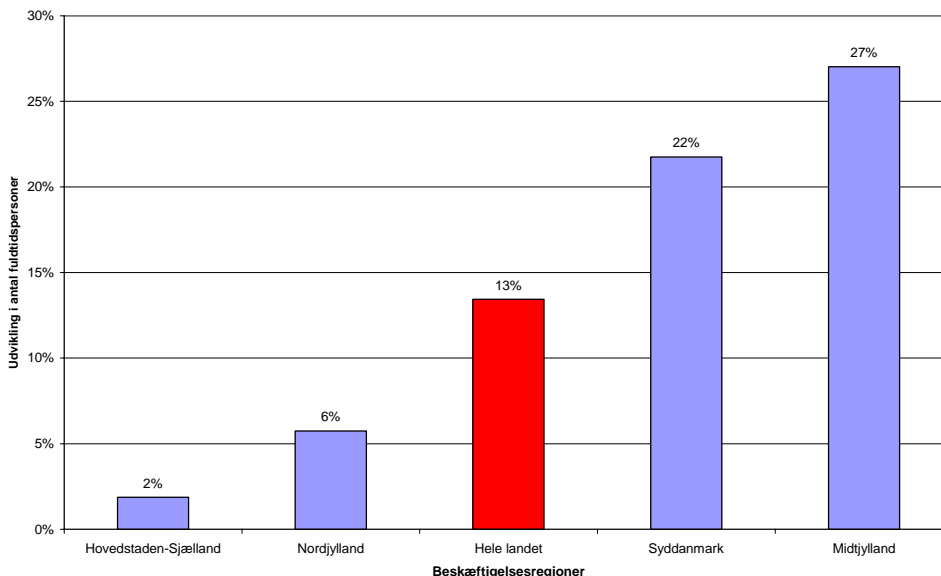
**FIGUR 1 MÅNEDSVIS UDVIKLING I ANTAL FULDTIDSPERSONER PÅ LEDIGHEDSYDELSE FRA FEBRUAR 2008 TIL FEBRUAR 2009 I ØSTDANMARK**



Kilde: Jobindsats.dk

Der har været store udsving i antal fuldtidspersoner på ledighedsydelse i Østdanmark i perioden fra februar 2008 til februar 2009. Antal fuldtidspersoner på ledighedsydelse nåede lavpunktet i juni 2008 efter flere måneders sammenhængende fald. Fra juni til juli 2008 indtraf der en brat stigning, hvorefter antal fuldtidspersoner på ledighedsydelse atter faldt frem til september 2008. Siden september 2008 har antal fuldtidspersoner på ledighedsydelse været stigende i Østdanmark.

**FIGUR 2 UDVIKLING I PCT. I ANTAL FULDTIDSPERSONER PÅ LEDIGHEDSYDELSE FRA FEBRUAR 2008 TIL FEBRUAR 2009 I BESKÆFTIGELSESREGIONER OG I HELE LANDET**



Kilde: Jobindsats.dk

Udviklingen i antal personer på ledighedsydelse er væsentlig mere positiv i Østdanmark end i de øvrige beskæftigelsesregioner og på landsplan. Mens der er tale om en stigning i antal

fuldtidspersoner på ledighedsydelse på 2 % i Østdanmark i perioden fra februar 2008 til februar 2009, så er den gennemsnitlige stigning på 13 %. Midtjylland og Syddanmark topper med stigninger på henholdsvis 27 og 22 %. Nordjylland ligger med en stigning på 6 % pænt under landsgennemsnittet.

Udviklingen kan både dække over, at flere visiteres til – og venter på - et fleksjob, og at flere mister deres ansættelse i fleksjob.

I samme periode er det gennemsnitlige antal ledige i Østdanmark steget langt mindre end landsgennemsnittet. I Østdanmark er det gennemsnitlige antal ledige steget med 21,7 %, hvilket er langt under gennemsnittet på 32,3 % i hele landet. Nordjylland har med en stigning på 30,3 % ligeledes haft en mere positiv udvikling i det gennemsnitlige antal ledige end på landsplan. Både Syddanmark (52,0 %) og Midtjylland (48,2 %) har haft stigninger i det gennemsnitlige antal ledige, som ligger betragteligt over landsgennemsnittet.

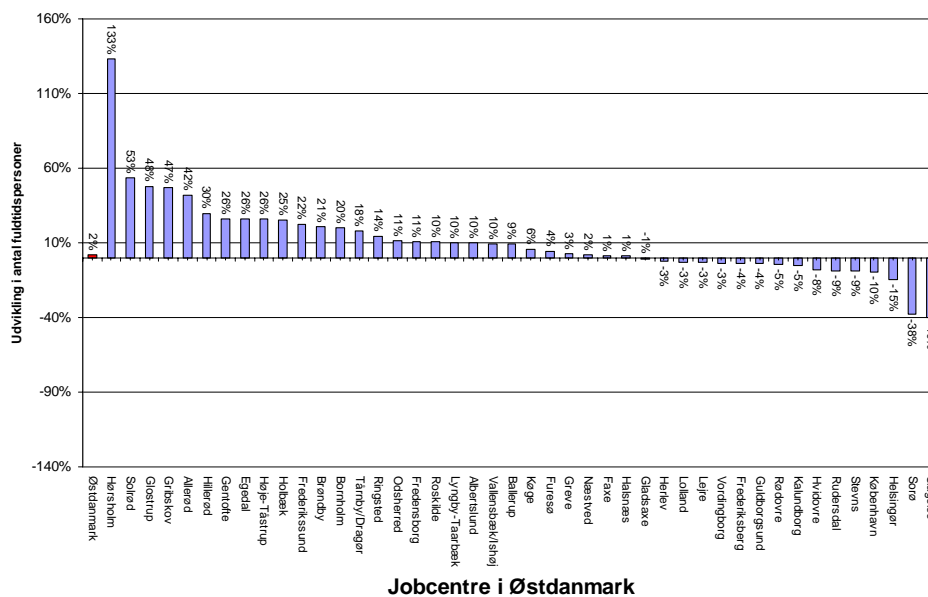
For alle regioner og landet som helhed gælder, at antallet af fuldtidspersoner på ledighedsydelse er steget, men at stigningen ligger langt under stigningen i det gennemsnitlige antal ledige.

De regioner, som har den største stigning i det gennemsnitlige antal ledige, er også de regioner, som har oplevet de største stigninger i antal fuldtidspersoner på ledighedsydelse. Dette er tilfældet for Midtjylland og Syddanmark, som har haft markante stigninger i såvel antallet af personer på ledighedsydelse som i det gennemsnitlige antal ledige. I den anden ende af skalaen optræder Østdanmark og Nordjylland med en udvikling i antallet af fuldtidspersoner på ledighedsydelse og i det gennemsnitlige antal ledige, som er langt mere positiv end landsgennemsnittet.

### **3. STOR VARIATION I ANTAL PERSONER PÅ LEDIGHEDSYDELSE FRA JOBCENTER TIL JOBCENTER**

Der er ingen klar sammenhæng mellem en høj andel fuldtidspersoner på ledighedsydelse i arbejdsstyrken og udviklingen i antal fuldtidspersoner på ledighedsydelse. Fuldtidspersoner på ledighedsydelse udgør de største andele af arbejdsstyrken i områder langt fra København. Guldborgsund ligger med en andel på 0,8 langt over regionsgennemsnittet på 0,3 %. Det samme gælder for Odsherred (0,7 %), Bornholm (0,6 %) og Lolland (0,6 %).

**FIGUR 3 UDVIKLING I PCT. I ANTAL FULDTIDSPERSONER PÅ LEDIGHEDSYDELSE FRA FEBRUAR 2008 TIL FEBRUAR 2009 I JOBCENTRET/ØSTDANMARK**



Kilde: Jobindsats.dk

I Odsherred og på Bornholm er antallet af fuldtidspersoner på ledighedsydelse steget i perioden fra februar 2008 til 2009, mens det omvendte er tilfældet på Lolland og i Guldborgsund. I flere jobcentre er der jf. bilag 1 tale om en udvikling fra et forholdsvis lavt niveau, hvorfor mindre bevægelser i antal fuldtidspersoner i nogle jobcentre kan give anledning til store udsving i den procentvise udvikling.

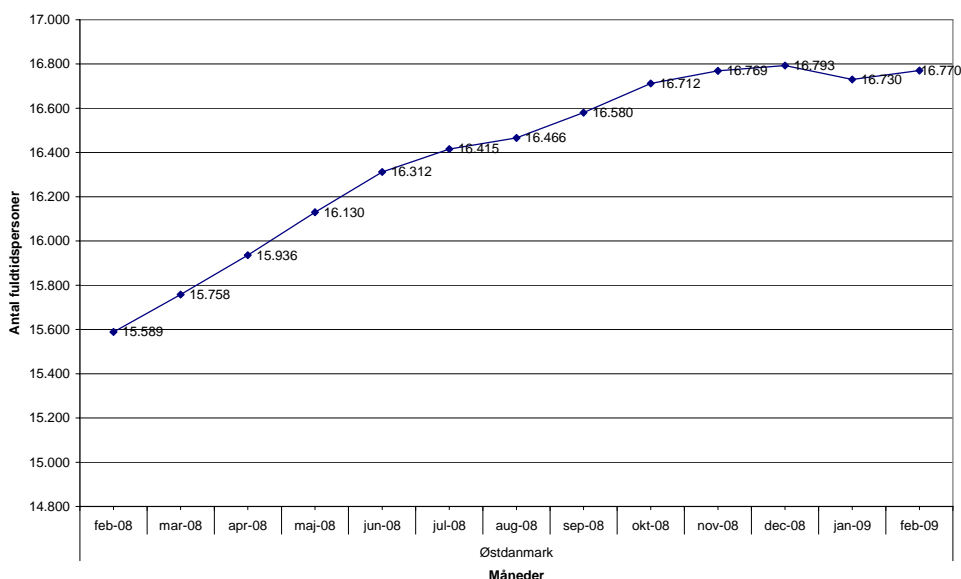
Alt andet lige er der store variationer i antallet af fuldtidspersoner på ledighedsydelse fra jobcenter til jobcenter. Furesø, Greve, Næstved, Faxe, Halsnæs, Gladsaxe, Herlev, Lolland, Lejre, Vordingborg, Frederiksberg og Guldborgsund har haft en udvikling svarende til udviklingen i Østdanmark (2 %) plus/minus et par procent.

Blandt de jobcentre med størst volumen i antallet af fuldtidspersoner på ledighedsydelse har Holbæk (25 %), Bornholm (20 %) og Tårnby/Drøegår (18 %) oplevet de største stigninger. De største fald ses i Slagelse (-40 %), Helsingør (-15 %) og i København (-10 %).

#### 4. UDVIKLINGEN I ANTAL PERSONER I FLEKSJOB

Andelen af fuldtidspersoner i fleksjob i arbejdsstyrken er øget fra februar 2008 til februar 2009. Dette gælder både for Østdanmark og de øvrige beskæftigelsesregioner. I Østdanmark udgør fuldtidspersoner i fleksjob 1,3 % af arbejdsstyrken svarende til 16.770 fuldtidspersoner i februar 2009.

**FIGUR 4 MÅNEDSVIS UDVIKLING I ANTAL FULDTIDSPERSONER I FLEKSJOB FRA FEBRUAR 2008 TIL FEBRUAR 2009 I ØSTDANMARK**

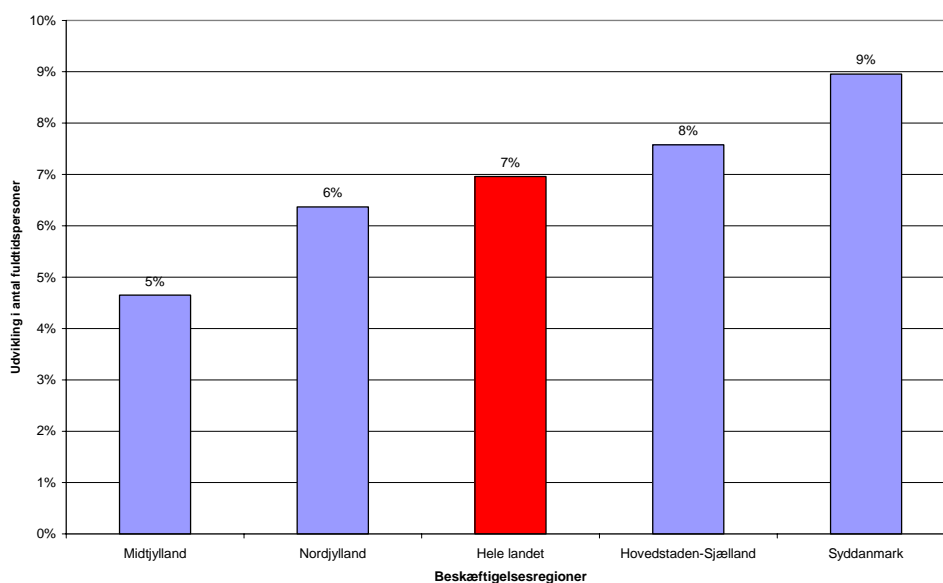


Kilde: Jobindsats.dk

Udviklingen i antal fuldtidspersoner i fleksjob er langt mere stabil end for fuldtidspersoner på ledighedsydelse. Antal fuldtidspersoner i fleksjob har været støt stigende i Østdanmark frem til december 2008. Fra december 2008 er den generelle stigning afløst af en udfladning med tendens til fald.

På landsplan tegner fuldtidspersoner i fleksjob sig for 1,8 % af arbejdsstyrken. Østdanmark trækker gennemsnittet ned (1,3 %), mens de øvrige beskæftigelsesregioner trækker gennemsnittet op. Andelene i de øvrige beskæftigelsesregioner er 2,3 % i Syddanmark, 2,2 % i Midtjylland og 2,1 % i Nordjylland. Ligesom for ledighedsydelse er der en tendens til, at andelen af fuldtidspersoner på fleksjob i arbejdsstyrken er størst i områder langt fra København. Andelen er størst i Odsherred (2,4 %) efterfulgt af Lolland (2,3 %), Stevns (2,2 %), Faxe (2,0 %) og Køge (2,0 %).

**FIGUR 5 UDVIKLING I PCT. I ANTAL FULDTIDSPERSONER I FLEKSJOB FRA FEBRUAR 2008 TIL FEBRUAR 2009 I BESKÆFTIGELSESREGIONER OG I HELE LANDET**



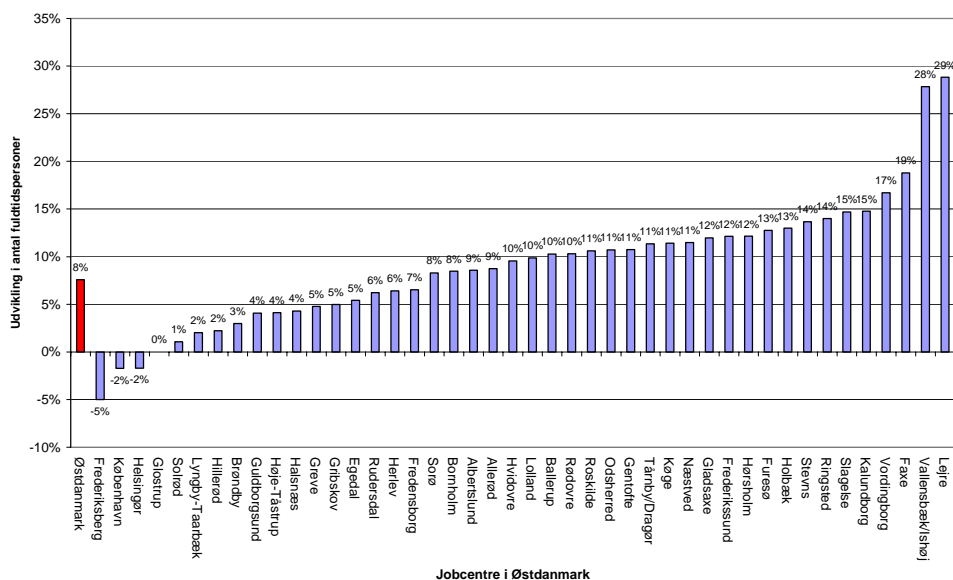
Kilde: Jobindsats.dk

Antal fuldtidspersoner i fleksjob er steget i perioden fra februar 2008 til februar 2009. Med en stigning på 8 % i antal fuldtidspersoner i fleksjob har udviklingen i Østdanmark været lidt mere positiv end på landsplan (7 %). Syddanmark ligger i top med en stigning på 9 %, mens Nordjylland og Midtjylland har haft stigninger under landsgennemsnittet.

## **5. UDVIKLINGEN I ANTAL PERSONER I FLEKSJOB ER MINDRE POSITIV FOR JOBCENTRE I HOVEDSTADSOMRÅDET**

Der er større volumen i antallet af fuldtidspersoner i fleksjob end i antallet af personer på ledighedsydelse. Derfor er den procentvise udvikling i antallet af personer i fleksjob mindre sårbar over for bevægelser i antallet af personer i fleksjob, end tilfældet er for fuldtidspersoner på ledighedsydelse.

**FIGUR 6 UDVIKLING I PCT. I ANTAL FULDTIDSPERSONER I FLEKSJOB FRA FEBRUAR 2008 TIL SEPTEMBER 2008 I JOBCENTRET/ØSTDANMARK**



Kilde: Jobindsats.dk

Rudersdal, Herlev, Fredensborg, Sorø, Bornholm, Albertslund og Allerød har haft en udvikling i antal fuldtidspersoner i fleksjob, som ligger nogenlunde på linie med den samlede udvikling i Østdanmark.

Lejre, Vallensbæk/Ishøj, Faxe og Vordingborg adskiller sig fra de øvrige jobcentre i kraft af en særdeles positiv udvikling i antal fuldtidspersoner i fleksjob. Lejre og Vallensbæk/Ishøj har øget antallet af personer i fleksjob med henholdsvis 29 og 28 % fra februar 2008 til februar 2009. I Faxe og Vordingborg er antallet øget med 19 og 17 %.

Hovedstadsområdet navnlig Frederiksberg og København trækker udviklingen den anden vej. På Frederiksberg og i København er antallet af fuldtidspersoner i fleksjob faldet med henholdsvis 5 og 2 %. Helsingør tegner sig ligeledes for et fald på 2 %, mens udviklingen i Glostrup er uændret fra februar 2008 til februar 2009.

**Bilag 1: Antal fuldtidspersoner på ledighedsydelse fordelt på jobcentre i Østdanmark fra februar 2008 til februar 2009**

	Antal fuldtidspersoner		
	feb-08	feb-09	Udvikling fra feb08 til feb09
Østdanmark	4.009	4.084	2%
Albertslund	51	56	10%
Allerød	12	17	42%
Ballerup	56	61	9%
Bornholm	95	114	20%
Brøndby	52	63	21%
Egedal	35	44	26%
Faxe	82	83	1%
Fredensborg	74	82	11%
Frederiksberg	85	82	-4%
Frederikssund	63	77	22%
Furesø	49	51	4%
Gentofte	23	29	26%
Gladsaxe	131	130	-1%
Glostrup	23	34	48%
Greve	72	74	3%
Gribskov	45	66	47%
Guldborgsund	245	236	-4%
Halsnæs	92	93	1%
Helsingør	114	97	-15%
Herlev	39	38	-3%
Hillerød	61	79	30%
Holbæk	147	184	25%
Hvidovre	60	55	-8%
Høje-Tåstrup	35	44	26%
Hørsholm	9	21	133%
Kalundborg	136	129	-5%
København	647	583	-10%
Køge	172	182	6%
Lejre	31	30	-3%
Lolland	135	131	-3%
Lyngby-Taarbæk	40	44	10%
Næstved	221	226	2%
Odsherred	96	107	11%
Ringsted	71	81	14%
Roskilde	77	85	10%
Rudersdal	34	31	-9%
Rødovre	63	60	-5%
Slagelse	114	68	-40%
Solrød	15	23	53%
Sorø	69	43	-38%
Stevns	77	70	-9%
Tårnby/Dragør	94	111	18%
Vallensbæk/Ishøj	52	57	10%
Vordingborg	117	113	-3%

Kilde: Kommunale sagsbehandlings- og økonomisystemer

Anm.: Antal fuldtidspersoner er antal personer omregnet til fuldtidspersoner ved hjælp af den gennemsnitlige varighed på den valgte ydelse inden for den viste periode.

**Bilag 2: Antal fuldtidspersoner i fleksjob fordelt på jobcentre i Østdanmark fra februar 2008 til februar 2009**

	Antal fuldtidspersoner		
	feb-08	feb-09	Udvikling ifht. feb.08
Østdanmark	15.589	16.770	8%
Albertslund	198	215	9%
Allerød	103	112	9%
Ballerup	273	301	10%
Bornholm	354	384	8%
Brøndby	268	276	3%
Egedal	277	292	5%
Faxe	314	373	19%
Fredensborg	230	245	7%
Frederiksberg	420	399	-5%
Frederikssund	313	351	12%
Furesø	188	212	13%
Gentofte	270	299	11%
Gladsaxe	326	365	12%
Glostrup	151	151	0%
Greve	419	439	5%
Gribskov	322	338	5%
Guldborgsund	515	536	4%
Halsnæs	256	267	4%
Helsingør	409	402	-2%
Herlev	203	216	6%
Hillerød	270	276	2%
Holbæk	570	644	13%
Hvidovre	377	413	10%
Høje-Tåstrup	315	328	4%
Hørsholm	107	120	12%
Kalundborg	379	435	15%
København	2.211	2.173	-2%
Køge	534	595	11%
Lejre	170	219	29%
Lolland	446	490	10%
Lyngby-Taarbæk	346	353	2%
Næstved	636	709	11%
Odsherred	336	372	11%
Ringsted	250	285	14%
Roskilde	453	501	11%
Rudersdal	209	222	6%
Rødovre	262	289	10%
Slagelse	497	570	15%
Solrød	93	94	1%
Sorø	253	274	8%
Stevns	227	258	14%
Tårnby/Dragør	326	363	11%
Vallensbæk/Ishøj	158	202	28%
Vordingborg	353	412	17%

Kilde: AMFORA

Anm.: Antal fuldtidspersoner er antal personer omregnet til fuldtidspersoner ved hjælp af den gennemsnitlige varighed på den valgte ydelse inden for den viste periode. Indberetninger fra Kerteminde kommune vedr. fleksjob i 2007 og 2008 er mangelfulde.

**BESKÆFTIGELSESEKONOMI I HOVEDSTADEN & SJÆLLAND**

Universitetsvej 2

4000 Roskilde

Telefon: 7222 3400

E-mail: brhs@ams.dk

**NÆRMERE OPLYSNINGER OM ANALYSEN AF LEDIGHEDSYDELSE OG FLEKSJOB I**

**ØSTDANMARK:**

Else Sørensen 72 22 34 24

[www.brhovedstadensjaelland.dk](http://www.brhovedstadensjaelland.dk)