

Det regionale Beskæftigelsesråd  
Beskæftigelsesregion Hovedstaden & Sjælland



# ANALYSERAPPORT

- Sigtelinjer og målsætninger for beskæftigelsesindsatsen i Østdanmark i 2009

JANUAR 2008

# INDHOLDSFORTEGNELSE

	Side
1. INDLEDNING	3
2. DE OVERORDNEDE BESKÆFTIGELSESPOLITISKE UDVIKLINGSTENDENSER OG RESULTATER AF BESKÆFTIGELSESSINDSATSEN I ØSTDANMARK	4
3. LEDIGHEDEN I ØSTDANMARK	6
3.1. Ledigheden	6
3.2. Arbejdskraftreserven	11
4. INDSATS OVER FOR SÆRLIGE MÅLGRUPPER	14
5. BESKÆFTIGELSEN I ØSTDANMARK	16
6. SYGEDAGPENGEOMRÅDET	18

# 1. INDLEDNING

Det regionale Beskæftigelsesråd (RBR) og Beskæftigelsesregionen (BR) udarbejder hvert år en analyserapport til Beskæftigelsesministeren. Rapporten beskriver udviklingstendenserne og udfordringerne på arbejdsmarkedet i Øst-danmark<sup>1</sup> i de kommende år. Samtidig beskriver rapporten de hidtidige resultater af beskæftigelsesindsatsen i regionen.

På baggrund af regionens analyser indstiller RBR/BR, at der sættes særligt fokus på følgende områder i beskæftigelsesindsatsen i 2009:

1. Fortsat nedbringelse af arbejdskraftreserven og antal unge på overførselsindkomst
2. En videreførelse af en fokuseret indsats for kontant- og starthjælpsmodtagerne i fortsættelse af **Ny chance til alle**-indsatsen efter kampagneperiodens ophør medio 2008.
3. Nedbringelse af antallet af sygedagpengemodtagere og især varigheden af sygedagpengeforløbene.

På samtlige ovenstående områder – arbejdskraftreserven, de unge på overførselsindkomst, kontant- og starthjælpsmodtagerne og sygedagpengemodtagere – er der en meget stor overvægt af nydanskere. Det er derfor afgørende, at der på alle områder sættes særligt fokus på gruppen af nydanskere.

Derudover er det afgørende, at jobsøgningen og den understøttende opkvalificering, herunder særligt igangsætning af kompetencegivende uddannelser, retter sig mod områder med mangel på arbejdskraft.

De beskæftigelsespolitiske udfordringer, der bør sættes fokus på i det kommende års beskæftigelsesindsats i Østdanmark, er beskrevet mere uddybende i det følgende.

---

1 Beskæftigelsesregion Hovedstaden & Sjælland benævnes »Østdanmark« i rapporten.

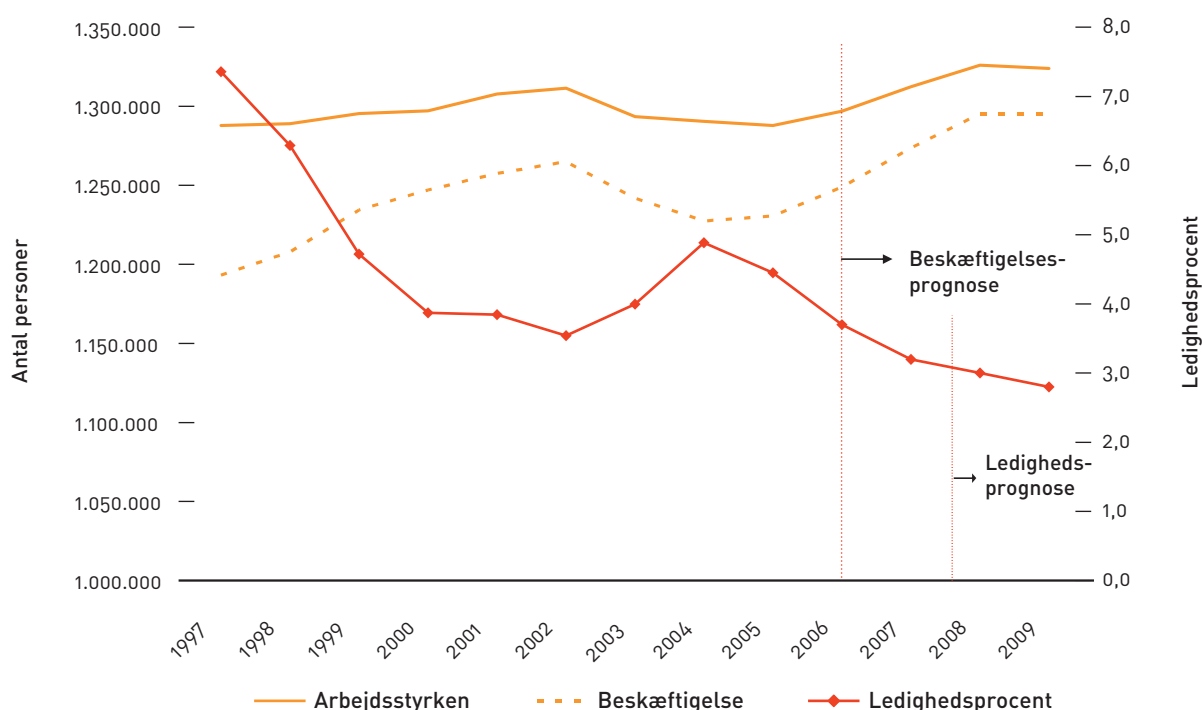
## 2. DE OVERORDNEDE BESKÆFTIGELSESPOLITISKE UDVIKLINGSTENDENSER OG RESULTATER AF BESKÆFTIGELSESSINDSATSEN I ØSTDANMARK

Arbejdsmarkedet i Østdanmark har været inde i en særdeles positiv udvikling siden 2004 med stigende beskæftigelse og faldende ledighed. Den positive udvikling har samtidig bidraget til, at arbejdsstyrken har været stigende siden 2005, jf. figur 1.

Regionen forventer, at ledigheden fortsat vil falde i 2008 – dog i en mere afdæmpet takt end tidligere. Ved udgangen af 2008 forventes ledigheden at ligge på godt 35.000 mod 37.800 i 4. kvrt. 2007, svt. et fald på 7 pct. I 2009 forventes en svagt stigende ledighed. Desuden må forudses stagnerende beskæftigelse og svagt faldende arbejdsstyrke i de kommende år.

I december 2007 er ledigheden i Østdanmark 34.500 fuldtidsledige, svt. en ledighedsprocent på 2,8.

Figur 1. Arbejdsstyrke, beskæftigelse og ledighedsprocent i Østdanmark 1997-2009.



Kilde: Danmarks Statistik og egen prognose.

### Indsatsen gør en forskel

De hidtidige resultater af beskæftigelsesindsatsen i regionen vidner om, at jobcentrenes indsats har bidraget til den positive udvikling. Der har således været en særdeles positiv udvikling i resultaterne på alle tre minister mål vedrørende 1) nedbringelse af arbejdskraftreserven, 2) **Ny chance**-indsatsen for kontant- og starthjælpsmodtagerne samt 3) nedbringelse af ungeledigheden.

Resultaterne varierer mellem jobcentre, der som udgangspunkt har samme rammebetingelser, hvilket dokumenterer, at »indsatsen gør en forskel«.

## 2. DE OVERORDNEDE BESKÆFTIGELSESPOLITISKE UDVIKLINGSTENDENSER OG RESULTATER AF BESKÆFTIGELSESSINDSATSEN I ØSTDANMARK

Resultater for ministerens tre mål, Østdanmark

Ministermål <sup>1)</sup>	Resultat
Arbejdskraftreserven skal nedbringes med 15 pct. ift. året før	Fald på 36 pct. i 2007 (jan.–sep. 2007)
<b>Ny chance</b> – Mål 1: Job- og uddannelsesandelen for målgruppen skal hæves til 25 pct. for hele kampagneperioden	Stigning fra 4,1 pct. i 3. kv. 2006 til 15,8 pct. i 3. kv. 2007
– Mål 2: Selvforsørgelsesgraden for målgruppen skal hæves til 15 pct. for hele kampagneperioden	Stigning fra 3,2 pct. i 3. kv. 2006 til 9,7 pct. i 3. kv. 2007
– Mål 3: Aktiveringsgraden for målgruppen skal hæves til 40 pct. for hele kampagneperioden	Stigning fra 5,0 pct. i 3. kv. 2006 til 18,6 pct. i 3. kv. 2007
Antallet af unge ledige skal nedbringes med 15 pct. ift. året før	Fald på 15 pct. i 2007 (jan.–sep. 2007)

Kilde: Jobindsats.dk

1) Niveaumålene for ministermål 1 og 3 er fastlagt ud fra antallet i løbet af en rullende årsperiode, mens resultatstatus er angivet ud fra antallet i sidste uge af en given måned.

### Fortsat mangel på arbejdskraft

Den positive udvikling har medført stigende mangel på arbejdskraft inden for en række områder. Manglen er særlig markant inden for bygge og anlæg, social- og sundhedsområdet, detailhandel samt forretningsservice. I efteråret 2007 har der været 33.000 forgæves rekrutteringer i Østdanmark<sup>2</sup>.

Manglen på arbejdskraft i virksomhederne bliver også fremadrettet en af de største udfordringer på det regionale arbejdsmarked.

### »De sidste ledige skal med«

En anden stor udfordring bliver at »få de sidste ledige med«. Ledighedsfaldet er kommet de fleste grupper på arbejdsmarkedet til gode, men der er fortsat særlige grupper med overgennemsnitlig ledighed. Det gælder:

- Nydanskere
- Visse grupper af akademikere
- Ikke-faglærte, herunder især unge mænd
- Yngre kvinder
- Kontant- og starthjælpsmodtagere

Gruppernes overgennemsnitlige ledighed varierer mellem jobcentrene, og det er afgørende, at det enkelte jobcenter især fokuserer på de målgrupper, der har særlige ledighedsproblemer i dets område.

### Udviklingen på sygedagpengeområdet skal vendes

En tredje udfordring er at vende udviklingen i sygedagpengefraværet. Antallet af sygedagpengemodtagere samt varigheden af sygeforløbene er steget markant i de senere år, og der skal derfor også gøres en særlig indsats for at nedbringe sygedagpengefraværet.

2 Opgørelsen bygger på en survey, som Rambøll Management har foretaget for Arbejdsmarkedsstyrelsen i efteråret 2007.

## 3. LEDIGHEDEN I ØSTDANMARK

### 3.1. Ledigheden

Ledigheden er faldet markant siden 2004. Inden for det seneste år (dec. 06–dec. 07) er ledigheden i Østdanmark faldet med 24 pct., hvilket er mindre end faldet på landsplan på knap 32 pct. Ledighedsprocenten i Østdanmark i december 2007 er 2,8 mod 2,4 pct. på landsplan.

Der er godt 34.500 fuldtidsledige i regionen i december 2007. 22.985 (67%) er forsikrede ledige, mens 11.537 (33%) er arbejdsmarkedsparete ikke-forsikrede. Faldet har været et større fald blandt forsikrede ledige (-31,2%) end blandt arbejdsmarkedsparete ikke-forsikrede ledige (-4,0%).<sup>3</sup>

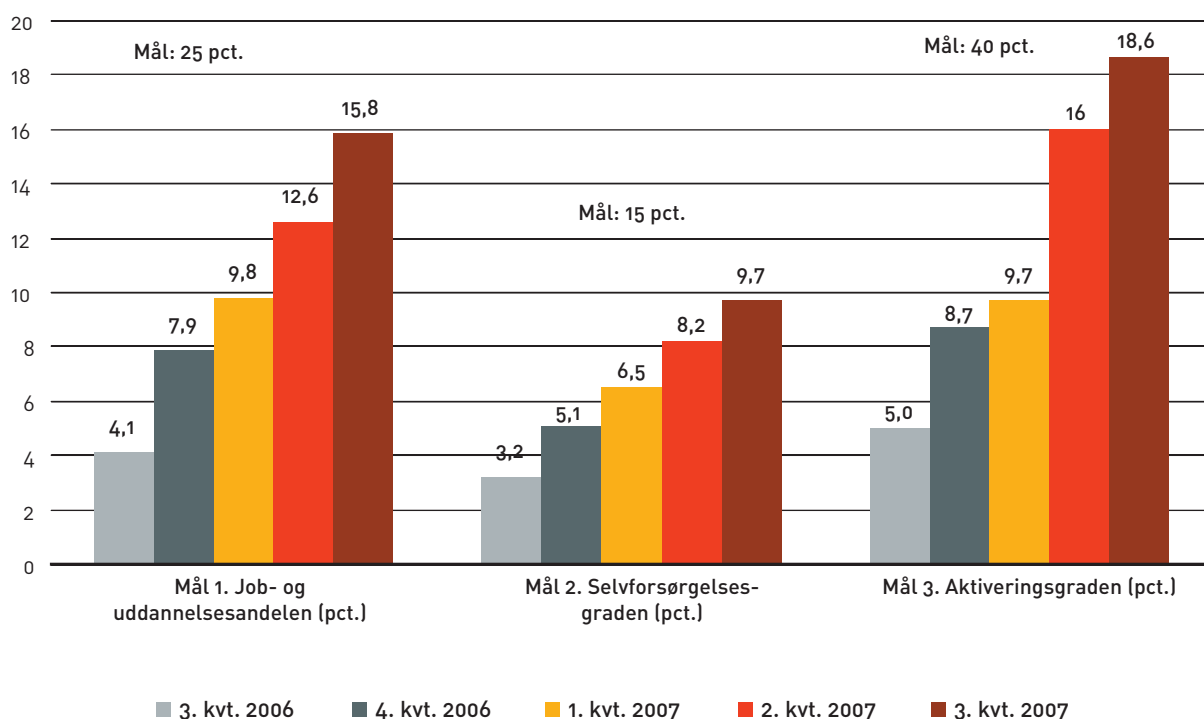
#### Særligt ledighedsproblem for ikke-forsikrede (kontant- og starthjælpsmodtagere)

De arbejdsmarkedsparete kontant- og starthjælpsmodtageres ledighedsudvikling er svagere end de forsikredes. Det gælder også for den store gruppe af ikke-arbejdsmarkedsparete kontant- og starthjælpsmodtagere (ca. 31.000 fuldtidsledige i 3. kv. 2007), som umiddelbart er længere væk fra arbejdsmarkedet.

For at sikre, at denne gruppe i højere grad kommer i job, er der behov for en yderligere effektiv og målrettet indsats – også efter **Ny chance**-kampagnen udløber 1. juli 2008<sup>4</sup>.

**Ny chance**-indsatsen har dog medvirket til, at en del af kontant- og starthjælpsmodtagerne er kommet tættere på arbejdsmarkedet. Resultaterne af indsatsen har udviklet sig positivt siden projektets start 1. juli 2006, og på alle tre mål er der sket en tredobling af effekterne, jf. figur 2. Indsatsen gør således en forskel, og det er vigtigt at holde fast i en målrettet indsats efter projektperiodens udløb.

Figur 2. Udviklingen i resultaterne for **Ny chance**-indsatsen i Østdanmark, 3. kv. 2006 – 3. kv. 2007



Kilde: Jobindsats.dk.

3 Opgjort af Danmarks Statistik efter »gammel« opgørelsesmetode.

4 **Ny chance** løber i perioden 1. juli 2006 – 1. juli 2008 og omfatter kontant- og starthjælpsmodtagere, der har gået passive i mere end 1 år.

### 3. LEDIGHEDEN I ØSTDANMARK

#### Akademikere og ikke-faglærte udgør en stor andel af de forsikrede ledige

Med 8.708 ledige udgør medlemmer af 3F (som primært er ikke-faglærte) og akademikerne tilsammen mere end en tredjedel af det samlede antal forsikrede ledige på 22.985. Ledighedsprocenten blandt 3F's medlemmer og akademikerne er henholdsvis 5,0 og 2,7 mod en ledighedsprocent for alle forsikrede på 2,5.

Samtidig har de to grupper haft et lidt mindre fald i ledigheden i det seneste år end det generelle fald for forsikrede ledige.

Tabel 1. Antal ledige i Østdanmark i december 2007, fordelt på a-kasser

Alder	Antal ledige	Fordeling	Ledigheds pct.	Udvikling dec. 06-dec.07
1. Selvstændige	1.370	6,0%	2,0	-30,5%
2. Akademikere	3.786	16,5%	2,7	-28,8%
3. Funktionærer og tjenestemænd	2.617	11,4%	1,5	-39,1%
4. HK	3.181	13,8%	2,8	-36,8%
5. Tekniske funktionærer	1.369	6,0%	1,9	-37,5%
6. Byggefagene	521	2,3%	1,8	6,8%
7. Metalarbejdere	458	2,0%	1,6	-39,3%
8. 3F	4.922	21,4%	5,0	-23,7%
9. Nærings- og Nydelsesmiddelarb.	277	1,2%	4,7	-24,3%
10. Fag og Arbejde (FOA)	1.493	6,5%	2,0	-33,4%
11. Øvrige A-kasser	2.991	13,0%	3,0	-30,3%
Alle forsikrede*	22.985	100,0%	2,5	-31,2%
Ikke-forsikrede*	11.537			-4,0%
I alt	34.522		2,8	-24,0%

\* Opgjort af Danmarks Statistik efter »gammel« opgørelsesmetode.

Kilde: Danmarks Statistik.

Anm.: Akademikernes ledighed omfatter også a-kassen for journalistik, kommunikation og sprog

Blandt akademikerne udgør magistre med en humanistisk baggrund samt øvrige magistre (magistre der ikke kan placeres under de andre magisterkategorier) mere end hver fjerde af det samlede antal ledige akademikere på godt 3.600 personer (ekskl. a-kassen for journalistik, kommunikation og sprog, nov. 2007). Samtidig er ledighedsprocenterne for disse uddannelsesretninger på henholdsvis 6,1 og 5,8, hvilket er dobbelt så højt som den generelle ledighedsprocent for akademikere på 2,9 pct. (nov. 2007).

Akademikerledigheden er særlig markant i København og Frederiksberg, som tegner sig for 63 pct. af den samlede akademikerledighed i Østdanmark, og de to jobcentre bør derfor have særlig fokus på indsatsen for de højtuddannede ledige.

#### Flere ledige kvinder end mænd

Kvinder har højere ledighed end mænd, og det gælder for alle aldersgrupper, jf. nedenstående tabel 2. Kvinders over gennemsnitlige ledighed er særlig markant for aldersgrupperne 25-29-årige (ledighedsprocent på 3,9) og 30-39-årige (ledighedsprocent på 3,6), og der bør derfor være særligt fokus på at nedbringe ledigheden for disse aldersgrupper.

### 3. LEDIGHEDEN I ØSTDANMARK

**Tabel 2.** Gennemsnitligt antal arbejdsmarkedspare ledige i pct. af arbejdsstyrken fordelt på køn og alder, dec. 2007

Alder	Kvinder			Mænd			I alt		
	Antal ledige (dec. 07)	Ledige i pct. af arbejdsstyrke (dec. 07)	Udvikling dec. 06- dec. 07 (pct)	Antal ledige (dec. 07)	Ledige i pct. af arbejdsstyrken (dec. 07)	Udvikling dec. 06- dec. 07 (pct)	Antal ledige (dec. 07)	Ledige i pct. af arbejdsstyrken (dec. 07)	Udvikling dec. 06- dec. 07 (pct)
16-24 år	1.968	2,5	-4,7	1.969	2,5	3,2	3.938	2,5	-0,9
25-29 år	2.491	3,9	-16,5	2.036	3,1	-9,9	4.527	3,5	-13,7
30-39 år	5.670	3,6	-25,0	4.440	2,6	-20,8	10.109	3,1	-23,2
40-49 år	3.871	2,6	-28,1	3.715	2,4	-19,5	7.586	2,5	-24,1
50-54 år	1.324	2,1	-33,2	1.466	2,2	-22,5	2.790	2,1	-28,0
55-59 år	2.101	3,1	-46,3	2.045	2,9	-38,9	4.146	3,0	-42,9
60-64 år	629	2,3	-24,3	798	2,1	-25,9	1.427	2,2	-25,2
I alt	18.054	3,0	-27,0	16.469	2,6	-20,5	34.523	2,8	-21,9

Kilde: Danmarks Statistik.

I december 2007 er der 16.469 fuldtidsledige mænd og 18.054 fuldtidsledige kvinder. I det seneste år (dec. 06 – dec. 07) er ledigheden for kvinder dog faldet mere (-27%) end for mænd (-20,5%), og regionen forventer, at denne udvikling fortsætter i de kommende år.

#### Unge mænds ledighed er voksende

Baggrunden for det seneste års mere positive udvikling for kvinder end for mænd skyldes primært stigende ledighed (+3,2 pct.) blandt de 16-24-årige mænd. Derudover har ledighedsfaldet for mænd været mindre end for kvinder for de øvrige aldersgrupper (bortset fra de over 60-årige). Det skyldes primært, at væksten inden for de traditionelle mandefag (f.eks. bygge og anlæg) er ved at flade lidt ud.

Det indikerer, at de svagt uddannede mænd kan få et ledighedsproblem i fremtiden, da de unge mænd er ved at opbygge et uddannelsesefterslæb ift. kvinderne. Blandt de senest uddannede årgange (25-44-årige) ligger kvindernes uddannelsesniveau for alle aldersgrupper over mændenes, og flere undersøgelser peger på, at flere og flere unge mænd ikke gennemfører en uddannelse. Det kan på sigt give problemer for mændenes tilknytning til arbejdsmarkedet, og det er derfor afgørende, at de unge mænd i højere grad motiveres til at gennemføre en erhvervsuddannelse.

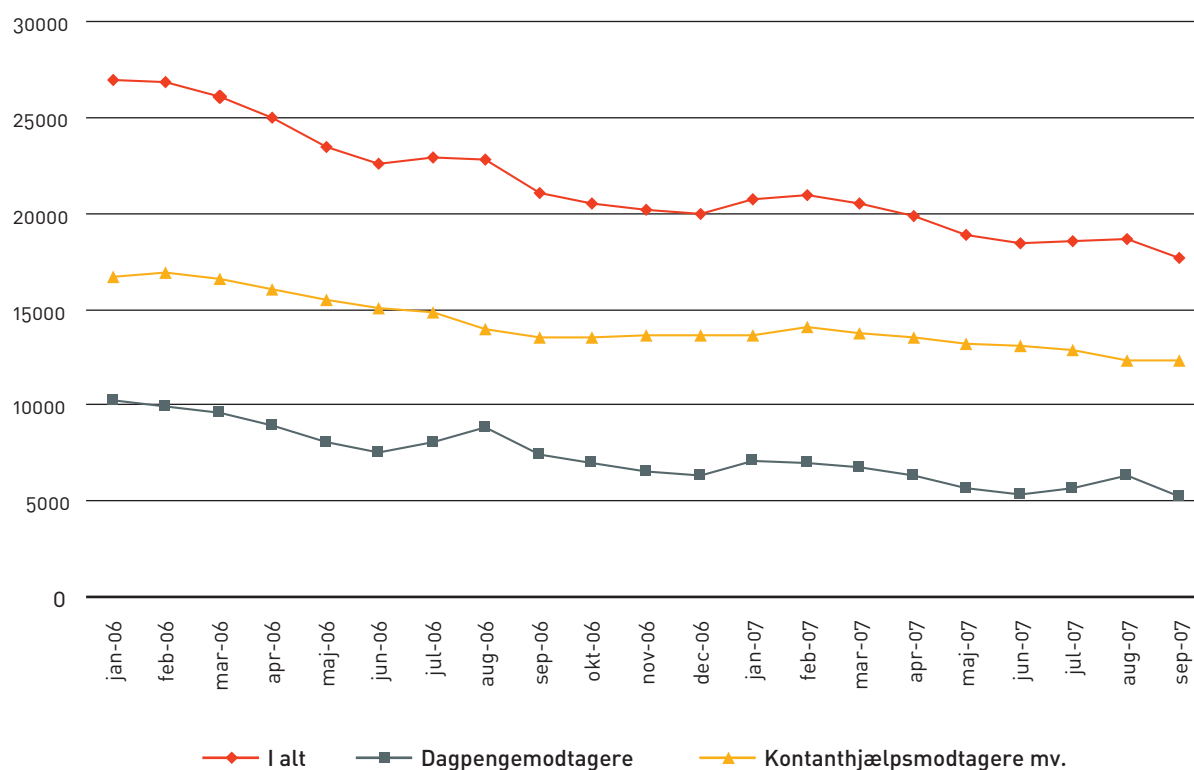
#### Antal unge på offentlig forsørgelse falder ikke så meget som tidligere

Ser man på den samlede gruppe af unge ledige i alderen 18-29 år – både arbejdsmarkedspare og ikke-arbejdsmarkedspare – er der tegn på, at udviklingen er stagnerende. Efter et markant fald gennem 2006 er faldet stagneret i løbet af 2007.

I september 2007 er der ca. 17.600 fuldtidsledige unge mod knap 27.000 i januar 2006 og godt 20.500 i januar 2007. Der er derfor fortsat behov for at fokusere på den samlede gruppe af unge i årene fremover.

### 3. LEDIGHEDEN I ØSTDANMARK

Figur 3. Udviklingen i antal fuldtidsledige unge 18-29-årige (både arbejdsmarkedssparate og ikke-arbejdsmarkedssparate) fordelt på forsikringsstatus, januar 2006–september 2007



Kilde: Jobindsats.dk

#### Seniorernes ledighed falder markant

Blandt de ældre årgange har der været et markant højere fald i ledigheden end i de øvrige aldersgrupper. Ledigheden for de over 50-årige er faldet med næsten 36 pct. i det seneste år mod et generelt fald på 24 pct.

Ledighedsprocenten for de over 50-årige (2,5 pct.) i december 2007 ligger således på niveau med eller under ledighedsprocenten for alle øvrige aldersgrupper, bortset fra de helt unge.

Den positive udvikling skyldes stigende beskæftigelse blandt seniorerne og ikke faldende arbejdsstyrke. Seniorerne synes dermed ikke længere at have et særligt ledighedsproblem, og den fremtidige indsats bør derfor i højere grad fokusere på fastholdelse af de ældre på arbejdsmarkedet.

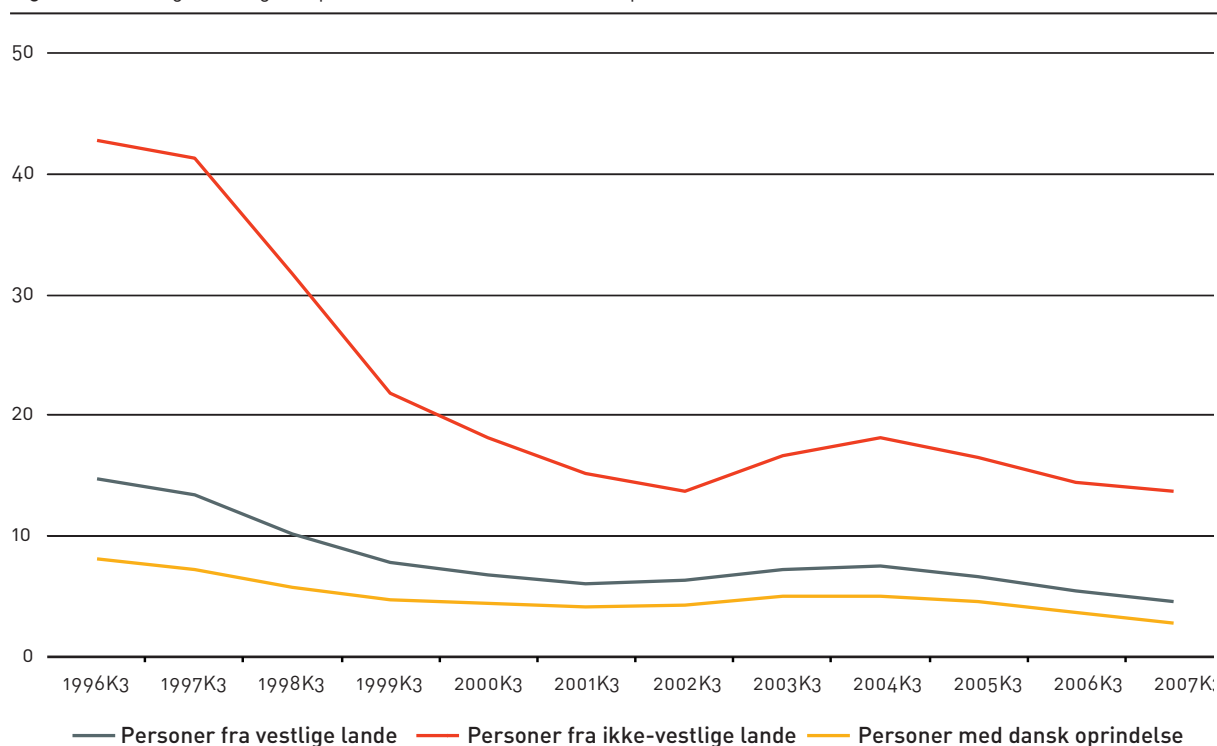
#### Væsentlig højere ledighed blandt nydanskere

Ledigheden blandt nydanskere fra ikke-vestlige lande er markant højere end ledigheden blandt personer af dansk oprindelse. Gruppen har dog oplevet et voldsomt fald i ledigheden – fra en ledighed på over 40 pct. i 1996 til knap 14 pct. i 3. kv. 2007<sup>5</sup>, jf. figur 4.

5 Da ledigheden fordelt på herkomst ikke opgøres månedsvis, bygger dette afsnit på kvartalstal.

### 3. LEDIGHEDEN I ØSTDANMARK

Figur 4. Udviklingen i ledighedsprocenten i Østdanmark fordelt på etnicitet, 3. kv. 1996–3. kv. 2007



Kilde: Danmarks Statistik.

Nydanskere fra ikke-vestlige lande har dog fortsat væsentligt højere ledighed end etniske danskere og personer fra vestlige lande. Gruppen udgør således knap 22 pct. (ca. 10.000) af det samlede antal ledige i 3. kv. 2007.

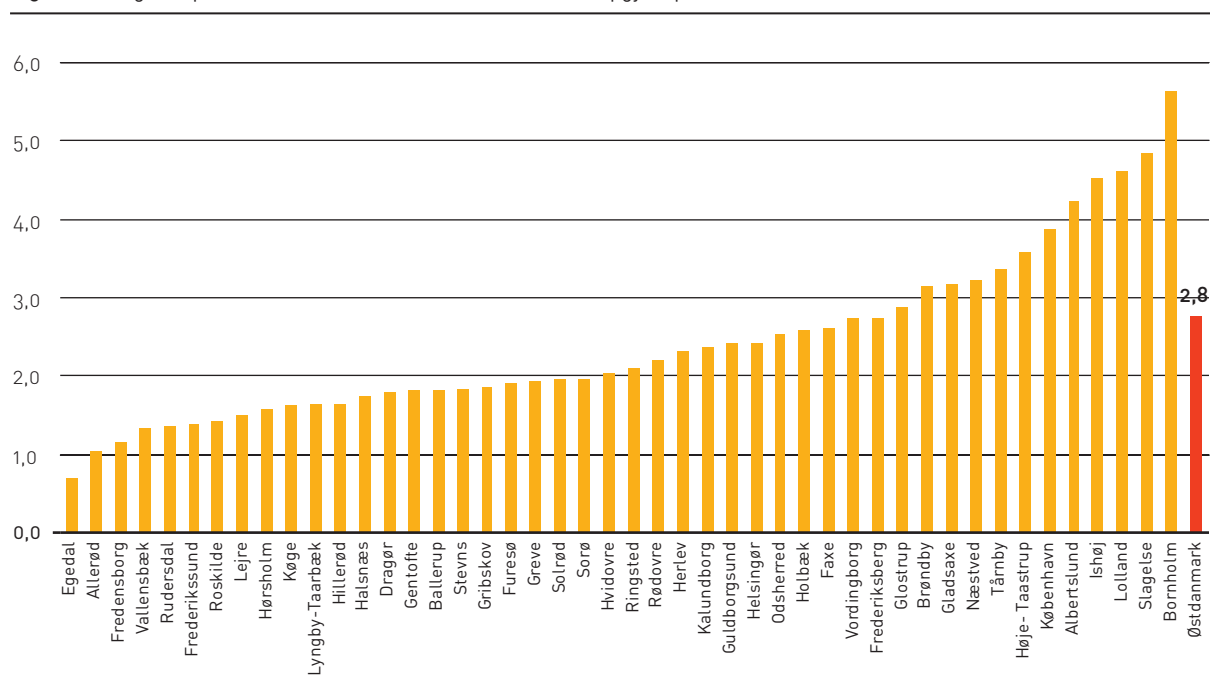
Endelig står en større del af gruppen helt uden for arbejdsmarkedet – 41 pct. mod 22 pct. for etniske danskere – og der er derfor fortsat et væsentligt udbudspotentiale i denne gruppe.

#### Stor forskel på ledigheden i kommunerne

Der er store variationer i ledighedsprocenten i de enkelte kommuner i regionen. Egedal har den laveste ledighed med 0,7 procent af arbejdsstyrken i december 2007, mens Bornholm har den højeste med 5,6 procent af arbejdsstyrken. Kommuner nord for København samt kommuner i Roskilde-området har generelt lav ledighed, mens udkantsområderne, København og kommuner på den københavnske vestegn har høj ledighed, jf. figur 5.

### 3. LEDIGHEDEN I ØSTDANMARK

Figur 5. Ledighedsprocenten i december 2007 i Østdanmark opgjort på kommuner



Kilde: Danmarks Statistik.

#### 3.2 Arbejdskraftreserven

Udviklingstendenserne går igen, når man ser på arbejdskraftreserven, der omfatter ledige, der har været ledige i mindst 13 uger i træk<sup>6</sup>. Her er det også de ikke-forsikrede, kvinderne, visse a-kasser og nydanskerne, der fylder mest, jf. nedenfor.

##### Arbejdskraftreserven er faldet mere end den generelle ledighed

Arbejdskraftreserven er faldet fra godt 45.000 i januar 2006 til godt 22.000 i september 2007 (svt. et fald på 51 pct. fra januar 2006 til september 2007), mens det gennemsnitlige antal fuldtidsledige er faldet med 40 pct. i samme periode, jf. figur 6. Arbejdskraftreserven er således faldet mere end den generelle ledighed, og arbejdskraftreserven udgør dermed en faldende andel af ledigheden.

##### Mindre fald blandt ikke-forsikrede

De ikke-forsikrede ledige har oplevet et markant lavere fald end de forsikrede, jf. figur 7.

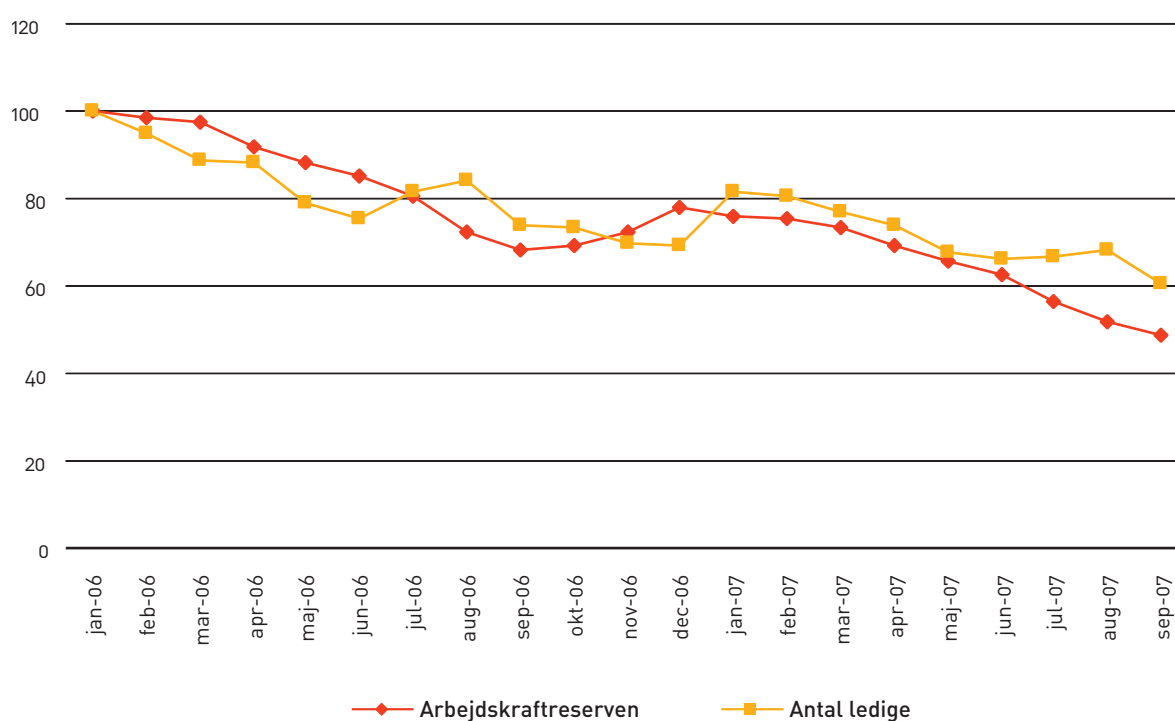
Hvor antallet af dagpengemodtagerne i arbejdskraftreserven i januar 2006 var dobbelt så højt som kontant- og starthjælpsmodtagere, er antallet i september 2007 stort set identisk for de to grupper. Den samlede arbejdskraftreserve i september 2007 er på godt 22.000 personer.

I jobcentrenes fortsatte indsats for at nedbringe arbejdskraftreserven er det derfor afgørende, at der fokuseres yderligere på kontant- og starthjælpsmodtagerne

<sup>6</sup> Ikke-arbejdsmarkedsparete kontant- og starthjælpsmodtagere (matchgruppe 4 og 5) indgår ikke i arbejdskraftreserven.

### 3. LEDIGHEDEN I ØSTDANMARK

Figur 6. Udviklingen i arbejdskraftreserven og antal fuldtidsledige i Østdanmark i perioden januar 2006 – september 2007, indekseret (jan. 2006 = 100)



Kilde: Jobindsats.dk og Danmarks Statistik.

#### Stor andel nydanskere i arbejdskraftreserven

Nydanskere fra ikke-vestlige lande udgør 30 pct. af arbejdskraftreserven (svt. 6.725 personer), mens de kun udgør 8,4 pct. af befolkningen. Samtidig indgår 52 pct. af samtlige ledighedsberørte nydanskere fra ikke-vestlige lande i arbejdskraftreserven, mens den tilsvarende andel for etniske danskere er knap 40 pct.

#### Medlemmer af 3F udgør hver femte dagpengemodtager i arbejdskraftreserven

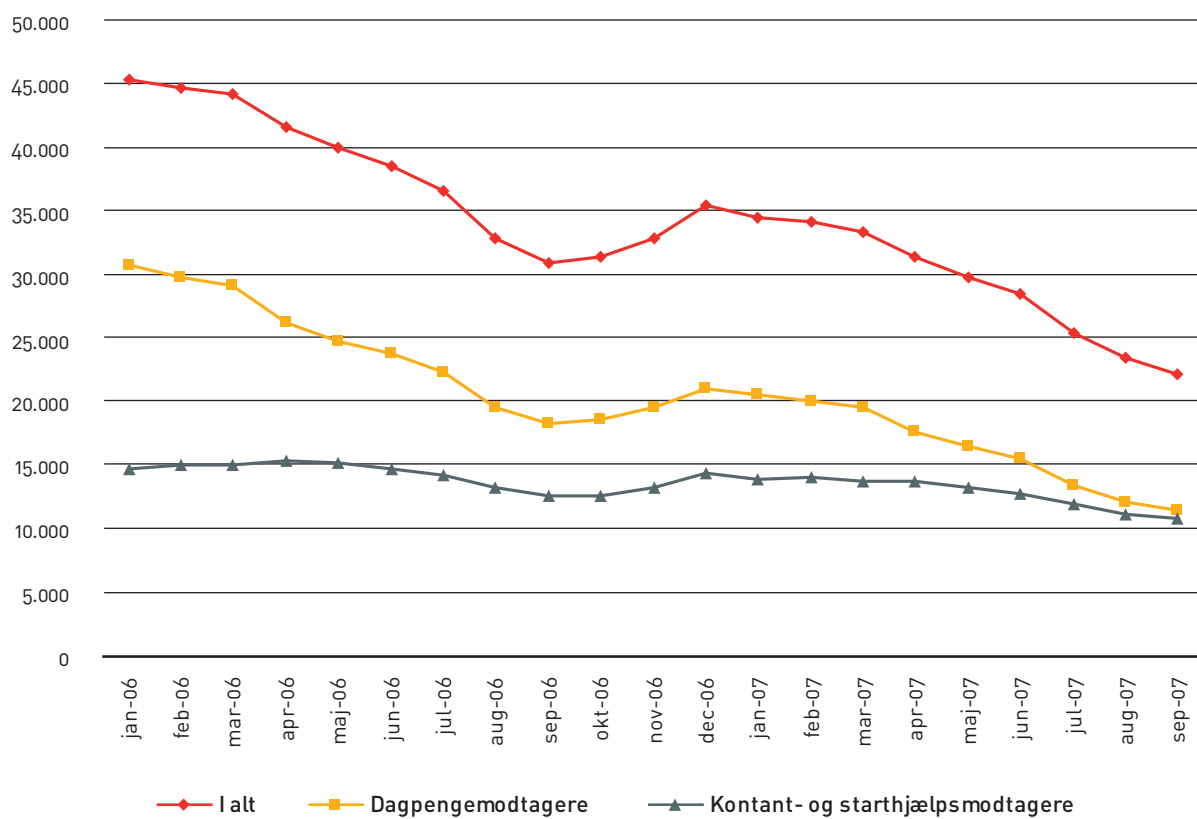
Ift. a-kasserne er det særligt 3F, som både i absolutte tal og relativt set har mange ledige i arbejdskraftreserven. Hver 5. ledige dagpengemodtager i arbejdskraftreserven skal findes blandt 3F's medlemmer (svt. ca. 2.365 personer), og samtidig er andelen af ledighedsberørte blandt 3F-medlemmer 33,8 pct. mod en generel andel på 31,7 pct.

#### Kvinder udgør en stor andel

Kvinderne udgør en større andel af arbejdskraftreserven end mænd – 12.816 kvinder mod 9.368 mænd. Andelen af kvinder i arbejdskraftreserven er samtidig en smule højere end andelen blandt mænd – 43,1 pct. af kvinderne mod 42,6 pct. af mændene.

### 3. LEDIGHEDEN I ØSTDANMARK

Figur 7. Udviklingen i arbejdskraftreserven i Østdanmark fordelt på forsikringsstatus, jan. 2006 – september 2007



Kilde: Jobindsats.dk

## 4. INDSATS OVER FOR SÆRLIGE MÅLGRUPPER

Udviklingen i ledigheden gør, at der i højere grad skal være fokus på særlige målgrupper i beskæftigelsesindsatsen. Det vil bidrage til at opfylde ministerens mål om nedbringelse af arbejdskraftreserven, integration af **Ny chance**-målgruppen på arbejdsmarkedet samt nedbringelse af ungedigheden.

Det gælder følgende målgrupper:

1. Nydanskere fra ikke-vestlige lande
2. Yngre kvinder i alderen 25–39 år
3. Kontant- og starthjælpsmodtagerne
4. Ikke-faglærte, herunder især yngre mænd
5. Særlige grupper af akademikere

Den konkrete indsats skal målrettes den enkelte målgruppe, da der er behov for forskellige indsatser over for de enkelte målgrupper. Samtidig er det afgørende, at jobcentrene målretter indsatsen mod de målgrupper, der er særligt udsatte i det pågældende jobcenter. Det vil desuden være nødvendigt, at de enkelte beskæftigelsespolitiske aktører samarbejder på tværs. Endelig skal udgangspunktet for hele beskæftigelsesindsatsen være fokus på aktiv jobsøgning.

### Ad. 1 – Nydanskere fra ikke-vestlige lande

I forhold til nydanskere fra ikke-vestlige lande kan indsatsen tage udgangspunkt i afklaring af kompetencer med henblik på en efterfølgende målrettet indsats. Der er tale om en meget sammensat gruppe, hvor nogle er tæt på arbejdsmarkedet, mens andre er længere væk. Der vil derfor være behov for en differentieret indsats af forskellig varighed og med forskellige kombinationer af de enkelte redskaber i beskæftigelsesindsatsen. I forhold til de svageste grupper er trappemodellen og anvendelse af mentorordningen oplagte redskaber. I forhold til mentorordningen iværksætter Beskæftigelsesregionen i 2008 initiativer til at understøtte anvendelsen af redskabet.

Målet med indsatsen er at få de ledige i job og dermed fastholde de senere års stigende erhvervsdeltagelse for gruppen.

### Ad. 2 – Yngre kvinder i alderen 25–39 år

I forhold til denne gruppe bør omdrejningspunktet være en tidlig og intensiv indsats med henblik på aktiv jobsøgning og hurtig tilbagevenden til arbejdsmarkedet. De yngre kvinder synes generelt set ikke at have et egentligt arbejdsmarkedsproblem i form af manglende uddannelse eller lignende, og det handler derfor primært om at sætte tidligt ind over for gruppen, så de ikke »vænner sig til« ledighed.

Beskæftigelsesregionen iværksætter i 2008 en nærmere analyse af gruppen for at få større viden om gruppens sammensætning og evt. delvise tilknytning til arbejdsmarkedet. Analysens resultater vil efterfølgende danne baggrund for pilotprojekter på området.

### Ad. 3 – Kontant- og starthjælpsmodtagerne

Som for nydanskere fra ikke-vestlige lande er der også for kontant- og starthjælpsmodtagere tale om en meget sammensat gruppe. Også her er der derfor behov for en differentieret og målrettet indsats af forskellig varighed, og det er afgørende, at de gode resultater af »**Ny chance**« indsatsen fastholdes.

Samtidig bør jobcentrene i højere grad lære af hinanden med henblik på udbredelse af best practise.

### Ad. 4 – Ikke-faglærte, herunder yngre mænd

For denne gruppe bør indsatsen koncentreres om at motivere til erhvervsuddannelse, da det vil øge mulighederne for en mere varig tilknytning til arbejdsmarkedet. Samtidig bør samarbejdet med UU-centre og uddannelsesinstitutioner styrkes med henblik på en fælles indsats.

Da yngre mænd i stigende grad fravælger erhvervsuddannelse, bør der være særligt fokus på denne gruppe, ikke mindst for at fremme, at de påbegynder en erhvervsuddannelse. Beskæftigelsesregionen vil sætte fokus på denne gruppes udfordring i den fremtidige koordinering af vejledningsindsatsen i regionen.

## 4. INDSATS OVER FOR SÆRLIGE MÅLGRUPPER

### Ad. 5 – Særlige grupper af akademikere

Det er afgørende, at jobcentrene allerede inden udlægning til anden aktør tager fat i de ledige med henblik på, at de hurtigst muligt kommer i job<sup>7</sup>.

Alle parter bør tænke i utraditionelle baner, så ledige akademikere motiveres til at udvide deres jobsøgning til et bredere felt af job end tidligere – evt. startende med ansættelse i job med løntilskud.

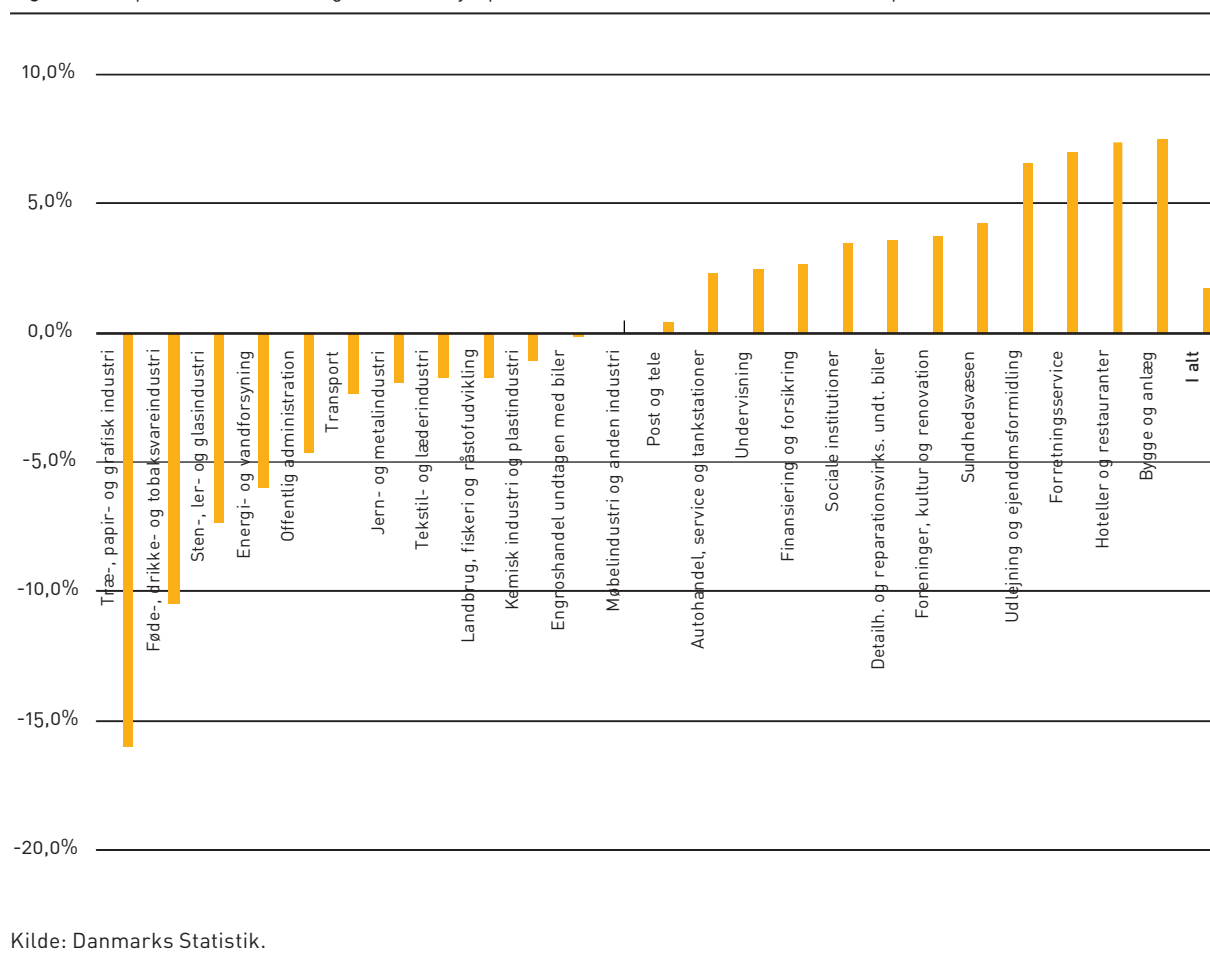
---

7 Indsatsen over for denne gruppe er i vid udstrækning udlagt til andre aktører.

## 5. BESKÆFTIGELSEN I ØSTDANMARK

Den faldende ledighed i regionen er en konsekvens af stigende beskæftigelse. Siden 2004 er beskæftigelsen – målt som antal arbejdspladser – steget med over 22.000, svt. knap 2 pct., jf. figur 8.

Figur 8. Den procentvise udvikling i antal arbejdspladser i Østdanmark 2004–2006, fordelt på brancher



Kilde: Danmarks Statistik.

Væksten har primært fundet sted inden for bygge og anlæg, privat service, social- og sundhedsområdet samt detailhandel. Det er samtidig de brancher, der har oplevet størst mangel på arbejdskraft. Disse brancher – bortset fra detailhandel – har desuden en stigende andel ældre medarbejdere. Det vil medføre yderligere pres på arbejdsmarkedet i årene fremover.

Fastholdelse af ældre medarbejdere på arbejdsmarkedet spiller derfor en afgørende rolle i forhold til at løse mangelproblemerne. F.eks. ved anvendelse af de forskellige ordninger for ansættelse på særlige vilkår, f.eks. særlige seniorordninger, fleksjob mv.

Derudover skal de ledige motiveres og opkvalificeres til at udfylde jobåbningerne inden for mangelområderne, og voksenslæringseordningen er her et anvendeligt redskab.

Jobcentrene bør sikre forventningsafstemning med virksomhederne, så også de lidt svagere ledige får jobmuligheder på arbejdsmarkedet. Endelig kan indsatsen suppleres med rekruttering af udenlandsk arbejdskraft samt integration af personer helt uden for arbejdsstyrken.

## 5. BESKÆFTIGELSEN I ØSTDANMARK

### Paradoksproblemer

Samtidig med mangel på arbejdskraft er der på visse områder ledig arbejdskraft – dvs. såkaldte paradoksproblemer. Det gælder f.eks. for pædagogmedhjælpere, rengøringsassistenter og lagerarbejdere. Det er helt afgørende, at de ledige aktivt søger de ledige job. Alternativt bør det afdækkes, om de ledige reelt har de nødvendige kompetencer inden for de pågældende områder. Hvis ikke, bør den nødvendige opkvalificering iværksættes, så paradokser på arbejdsmarkedet kan imødegås. Det er også afgørende, at de lediges jobmål er realistiske.

## 6. SYGEDAGPENGEOMRÅDET

Antallet af sygedagpengemodtagere samt varigheden af forløbene er steget voldsomt de senere år. Fra 2. kvrt. 2004 til 2. kvrt. 2007 har der været en stigning på ca. 5.000 personer (svt. 15 pct.), hvoraf stigningen det seneste år tegner sig for knap 3.500 personer. Ved udgangen af 2. kvrt. 2007 er der således ca. 38.000 sygedagpengemodtagere i Østdanmark, svt. ca. 3 pct. af arbejdsstyrken<sup>8</sup>. Antallet af sygedagpengemodtagere er således stort set på niveau med antal arbejdsmarkedsparete ledige.

Sygedagpengefraværet er steget mest blandt de beskæftigede, som med ca. 31.000 udgør 4/5 af sygedagpengefraværet. Det skal ses i lyset af de senere års stigende beskæftigelse, som har medført, at flere af de udsatte grupper også er kommet i beskæftigelse.

Antallet af ledige sygedagpengemodtagere er stort set uændret på ca. 6.500 fuldtidspersoner, hvilket er bemærkelsesværdigt, da ledigheden er faldet markant. Det betyder, at andelen af ledige, der modtager sygedagpenge, er stigende. Samtidig er de syge i længere tid.

### Særlige grupper er hårdere ramt af sygdom

Ligesom i forbindelse med ledigheden vejer særlige grupper tungt på sygedagpengeområdet. Det gælder også her nydanskere fra ikke-vestlige lande, kvinder samt ikke-faglærte (herunder især medlemmer af 3F).

Sygedagpengefraværet blandt nydanskere fra ikke-vestlige lande udgør således 5,9 pct. af den nydanske arbejdsstyrke, mens fraværet blandt etniske danskere er på 2,9 pct. af arbejdsstyrken – en overrepræsentation på næsten 100 pct.

For kvinder gælder det, at deres sygedagpengefravær svarer til 3,7 pct. af den kvindelige arbejdsstyrke mod 2,4 pct. for mænd. Kvinder er både syge oftere og i længere tid end mænd. Samtidig har udviklingen for kvinder været mere markant end for mænd, og deres andel er derfor stigende.

Ikke-faglærtes sygedagpengefravær udgør til 3,3 pct. af den ikke-faglærte arbejdsstyrke, mens sygedagpengefraværet hos personer med en lang videregående uddannelse udgør 0,9 pct. af den højtuddannede arbejdsstyrke.

### Sygefraværet er branchebestemt

En del af forklaringen bag dette mønster er, at mange i disse grupper er beskæftiget inden for særligt udsatte brancher. Visse brancher har markant højere sygefravær end andre brancher. Det gælder sociale institutioner, bygge og anlæg, fødevareindustrien, post- og teleområdet samt sundhedssektoren. Sygedagpengeomfanget i disse brancher ligger over branchens »objektive« andel – dvs. sygedagpengeomfanget ligger over branchens andel af den samlede beskæftigelse.

Brancher hvor der er stor mangel på arbejdskraft – f.eks. social- og sundhedsområdet samt bygge og anlæg – er således også forholdsvis hårdt ramt af sygefravær.

### Geografiske forskelle

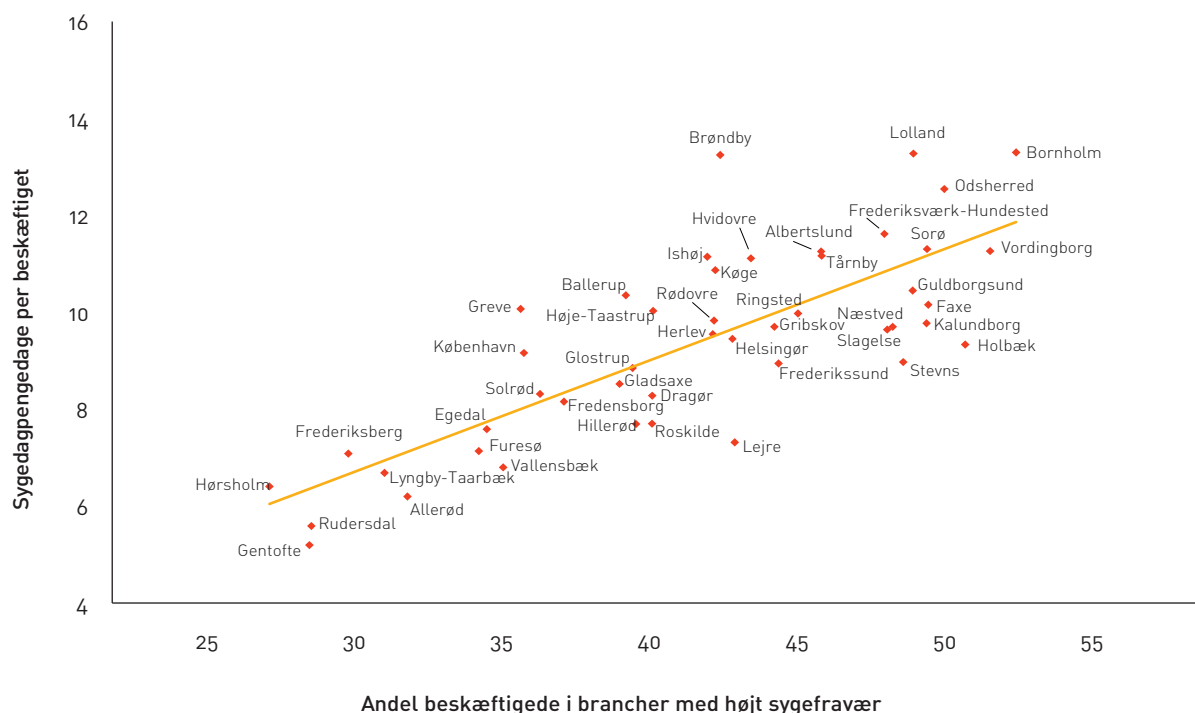
Der er klar sammenhæng mellem omfanget af sygedagpengefravær og andelen af beskæftigede i brancher med højt sygedagpengefravær i jobcentrene. Den generelle tendens er, at der i kommuner nord for København er relativt få lønmodtagere, der arbejder i de mest udsatte brancher, mens relativt mange lønmodtagere med bopæl i udkantkommuner arbejder i brancher med højt sygedagpengefravær, jf. figur 9 på næste side.

---

8 Hertil kommer syge kontant- og starthjælpsmodtagere, som ikke er omfattet, da de forbliver på kontant- og starthjælp under sygdom.

## 6. SYGEDAGPENGEOMRÅDET

Figur 9. Det branchebestemte sygedagpengefravær i jobcentrene i Østdanmark



Kilde: Særkørsel fra Danmarks Statistik, (mploy).

Anm.: Den gule linje er en tendenslinje for jobcentrene i Østdanmark

Af tekniske grunde har det ikke været muligt at skrive Halsnæs (tidligere Frederiksværk-Hundested kommune) i figuren.

Branchesammensætningen kan dog ikke forklare hele forskellen mellem jobcentrene, og andre mulige forklaringer er:

- Befolkningssammensætningen, f.eks. høj andel af personer med anden etnisk baggrund. Det gælder f.eks. København og en række jobcentre på den københavnske vestegn.
- Ledelses- og sygdomskulturer. Samme faggruppe kan have store forskelle i sygefravær inden for korte geografiske afstande. Det afspejler forskellige ledelses- og sygdomskulturer i kommunerne og på arbejdspladserne.
- Sygedagpengeindsatsen. Forskellene kan afhænge af forskelle i organiseringen af og opfølgingsstrategierne for sygedagpengeindsatsen i kommunerne. Ses bl.a. ved forskelle i effekter på sygedagpengeområdet, jf. nedenfor.
- Andre forhold som f.eks. livsstil

Generelt vidner de forskellige karakteristika på sygedagpengeområdet om, at der er behov for at differentiere sygedagpengeindsatsen i jobcentrene, herunder at fastlægge indsatsstrategier med særlig sigte på at imødekomme den specifikke karakter af sygedagpengeforløbene.

Det kan f.eks. handle om strategier vedr. en systematisk og/eller tidlig opfølgingsindsats, en forebyggende indsats målrettet særlige brancheområder, delvise raskmeldinger samt særlig opfølgning over for udsatte grupper – f.eks. kvinder, ældre, personer af ikke-vestlig oprindelse, ikke-faglærte, nybeskæftigede, langtidsledige, lønmodtagere i bestemte brancher mv.

På [www.brhovedstadensjaelland.dk](http://www.brhovedstadensjaelland.dk) findes en mere uddybende beskrivelse af arbejdsmarkedsudviklingen, udfordringerne for og resultaterne af beskæftigelsesindsatsen i Østdanmark.



Det regionale Beskæftigelsesråd

Beskæftigelsesregion  
Hovedstaden & Sjælland

Universitetsvej 2  
4000 Roskilde  
[brhs@ams.dk](mailto:brhs@ams.dk)  
[www.brhovedstadensjaelland.dk](http://www.brhovedstadensjaelland.dk)