



Beskæftigelsesregion
Hovedstaden & Sjælland

Førtidspensioner i Østdanmark

– September 2008

1. Indledning	3
2. Udviklingen i antal førtidspensionsforløb i de fire beskæftigelsesregioner	4
2.1. Mulige årsager til udviklingen i antal førtidspensionsforløb	5
2.2. Førtidspensionisters, sygedagpengemodtageres og fleksjobberes andele af arbejdsstyrken i de fire beskæftigelsesregioner	7
3. Udviklingen i personer på førtidspension i Østdanmark	8
3.1 Udviklingen i førtidspension opgjort på alder	8
3.2 Udviklingen i førtidspension opgjort på køn	10
3.3 Udviklingen i førtidspension opgjort på etnicitet	13
4. Udviklingen i førtidspension i jobcentrene i Østdanmark	16
5. Kvalitative aspekter ved tilkendelse af førtidspension	25
5.1. Diagnoser bag førtidspensionerne	25
5.2 Deltagelse i arbejdsmarkedspolitiske foranstaltninger før tilkendelse af førtidspension	25

1. Indledning

I juni 2008 er førtidspensionsområdet i Østdanmark karakteriseret ved følgende:

- Knap 100.000 fuldtidspersoner er på førtidspension i Østdanmark i juni 2008, svt. 6 pct. af befolkningen. Andelen er lavere end i de tre andre regioner, hvor andelen ligger mellem 6,5 og 7,5 pct.
- Det samlede antal personer på førtidspension er faldet mere i Østdanmark (-8%) end i de tre andre beskæftigelsesregioner fra juni 2005 til juni 2008.
- Antallet af påbegyndte forløb er faldet med 11 pct. i Østdanmark fra juni 2005 til juni 2008, mens antallet er steget i de tre andre beskæftigelsesregioner.
- Antal afsluttede sygedagpengeforløb i Østdanmark er faldet med 12 pct. i samme periode, mens antal fuldtidspersoner i fleksjob og på ledighedsydelse er steget med 26 pct.
- I resten af landet har der været en markant stigning i førtidspension blandt unge under 30 år, hvilket ikke er sket i Østdanmark. De yngre årgange udgør således en mindre andel af førtidspensionisterne i Østdanmark end i resten af landet – 3,6 pct. i Østdanmark mod 4,4 pct. i resten af landet.
- Der er flere kvindelige førtidspensionister end mænd. Overrepræsentationen i Østdanmark (53,4%) er dog mindre end i resten af landet (55,0%). Kvinder har samtidig oplevet et større fald end mændene.
- Nydanskere fra ikke-vestlige lande er overrepræsenteret blandt førtidspensionisterne, og gruppen har oplevet en markant stigning i antal førtidspensionister – 18,4 pct. i Østdanmark og hele 40,3 pct. i resten af landet. Nydanskere fra ikke-vestlige lande har således også på førtidspensionsområdet en særlig problemstilling.
- Der er store forskelle i udviklingen i førtidspensioner i jobcentre i Østdanmark.
- Andelen af personer på førtidspension af befolkningen i alderen 16-66 år varierer fra 3,2 pct. i Gentofte til 13,2 pct. af befolkningen i Lolland.
- Der er en klar sammenhæng mellem andel ikke-faglærte i befolkningen og andel personer på førtidspension i de enkelte jobcenterområder i Østdanmark.
- Der er ikke en entydig sammenhæng mellem udviklingen i førtidspensionsforløb og afsluttede sygedagpengeforløb.
- Der er ikke en entydig sammenhæng mellem udviklingen i førtidspensionsforløb og fleksjob- og ledighedsydelsesforløb.
- Psykiske lidelser udgør en stigende andel af nytilkendte førtidspensioner.
- En stigende andel førtidspensioner tilkendes uden forudgående deltagelse i en arbejdsmarkedspolitisk foranstaltning.

2. Udviklingen i førtidspension i de fire beskæftigelsesregioner

Fuldtidspersoner

Antal fuldtidspersoner på førtidspension har udviklet sig forskelligt i de fire beskæftigelsesregioner fra juni 2005 til juni 2008, jf. nedenstående tabel 1. Østdanmark har haft det største fald på 8 pct., mens Midtjylland har oplevet en stigning på 2 pct.

På landsplan har der været et fald på 4 pct.

Tabel 1. Udviklingen i antal fuldtidspersoner på førtidspension i de fire beskæftigelsesregioner og hele landet, juni 2005 – juni 2008 (indekseret: juni 2005=100)

År	Østdanmark	Midtjylland	Syddanmark	Nordjylland	Hele landet
jun-05	100	100	100	100	100
jun-06	96	98	97	95	96
jun-07	94	100	98	95	96
jun-08	92	102	99	95	96

Kilde: Jobindsats.dk (Førtidspension) og egne beregninger.

I juni 2008 er der knap 100.000 fuldtidspersoner på førtidspension i Østdanmark og godt 241.500 fuldtidspersoner i hele landet. Østdanmark tegner sig dermed for 41 pct. af det samlede antal fuldtidspersoner. Det er en smule lavere end regionens andel af befolkningen i alderen 16-66 år (46%).

Påbegyndte forløb

Antallet af påbegyndte førtidspensionsforløb udvikler sig ligeledes forskelligt i de fire beskæftigelsesregioner, jf. tabel 2, dog har alle inden for det seneste år oplevet en stigning.

Tabel 2. Antal påbegyndte førtidspensionsforløb i de fire beskæftigelsesregioner og hele landet, juni 2005 – juni 2008 (indekseret: juni=100)

År	Østdanmark	Midtjylland	Syddanmark	Nordjylland	Hele landet
jun-05	100	100	100	100	100
jun-06	96	107	106	99	102
jun-07	75	100	87	86	86
jun-08	89	112	115	120	104

Kilde: Jobindsats.dk (Førtidspension) og egne beregninger.

I juni 2008 påbegyndtes 807 førtidspensionsforløb i Østdanmark, hvilket udgør 36 pct. af landets samlede antal påbegyndte førtidspensionsforløb (2.237).

2.1. Mulige årsager til udviklingen i førtidspension

Udviklingen i antal fuldtidspersoner på førtidspension kan have en sammenhæng med bl.a. følgende tre ting: Udviklingen i sygedagpengeforløb, udviklingen i antal fleksjob- og ledighedsydelsesforløb samt sagsbehandlingstiden i kommunerne.

Dertil kommer naturligvis de socioøkonomiske forhold/rammebetingelserne i det enkelte geografiske område.

Fuldtidspersoner på sygedagpengeforløb

Antallet af fuldtidspersoner på sygedagpenge er steget i alle fire beskæftigelsesregioner, hvor stigningen i Østdanmark (11%) er en smule mindre end i de andre regioner (14-15%), jf. tabel 3. I juni 2008 er der knap 37.000 fuldtidspersoner på sygedagpenge i Østdanmark, hvilket svarer til 42 pct. af landets samlede antal fuldtidspersoner på sygedagpenge.

Der er ikke en entydig sammenhæng mellem udviklingen i antal fuldtidspersoner på førtidspension og fuldtidspersoner på sygedagpenge. Mens alle regioner har oplevet et stigende antal sygedagpengemodtagere er der forskel på udviklingen i antal fuldtidspersoner på førtidspension.

Tabel 3. Udviklingen i antal fuldtidspersoner på sygedagpenge i de fire beskæftigelsesregioner og hele landet, juni 2005 – juni 2008 (indekseret: juni 2005=100)

År	Østdanmark	Midtjylland	Syddanmark	Nordjylland	Hele landet
jun-05	100	100	100	100	100
jun-06	105	105	106	102	105
jun-07	117	120	121	119	119
jun-08	111	114	115	115	113

Anm. Statistikken for sygedagpengeforløb er først valid efter ca. 3 måneder, og derfor anvendes data for marts måned.

Kilde: Jobindsats.dk (Sygedagpenge) og egne beregninger.

Den manglende årsagssammenhæng kan dog skyldes, at sygedagpengeforløbene i højere grad end tidligere ikke afsluttes, og at folk dermed bliver på sygedagpenge i stedet for at komme på førtidspension, hvilket også ses af nedenstående tabel 4. I alle fire beskæftigelsesregioner afsluttes der således færre sygedagpengeforløb i juni 2008 end i juni 2005.

Tabel 4. Udviklingen i antal afsluttede sygedagpengeforløb i de fire beskæftigelsesregioner og hele landet, juni 2005 – juni 2008 (indekseret: juni 2005=100)

År	Østdanmark	Midtjylland	Syddanmark	Nordjylland	Hele landet
jun-05	100	100	100	100	100
jun-06	101	103	103	101	102
jun-07	101	101	103	102	102
jun-08	94	87	97	92	93

Kilde: Jobindsats.dk (Sygedagpenge) og egne beregninger.

Tilsvarende kan den manglende sammenhæng skyldes overgang fra sygedagpenge til kontanthjælp – med en relativ stor gruppe ikke-arbejdsmarkedsparate kontanthjælpsmodtagere til følge.

Fuldtidspersoner i fleksjob og på ledighedsydelse

I samme periode har der været en markant stigning i antal fuldtidspersoner i fleksjob og på ledighedsydelse, og det gælder i alle fire beskæftigelsesregioner, jf. tabel 5. Østdanmark har med en stigning på 26 pct. haft en lidt mindre stigning end de tre andre beskæftigelsesregioner. Stigningen i fuldtidspersoner i fleksjob og på ledighedsydelse på landsplan er 30 pct.

Tabel 5. Udviklingen i fuldtidspersoner i fleksjob og på ledighedsydelse i de fire beskæftigelsesregioner og hele landet, juni 2005 – juni 2008 (indekseret: juni 2005=100)

År	Østdanmark	Midtjylland	Syddanmark	Nordjylland	Hele landet
jun-05	100	100	100	100	100
jun-06	114	112	114	119	114
jun-07	119	118	118	128	120
jun-08	126	130	132	138	130

Kilde: Jobindsats.dk (Fleksjob) og egne beregninger.

I juni 2008 er der knap 20.000 fuldtidspersoner i fleksjob og på ledighedsydelse i Østdanmark, svt. 34 pct. af det samlede antal på landsplan (59.400).

Årsagerne til det faldende antal førtidspensionsforløb kan således bl.a. være:

- Færre afsluttede sygedagpengeforløb ("opbevaring" på sygedagpenge)
- Et stigende antal fleksjobforløb
- Øget sagsbehandlingstid i kommunerne som følge af kommunalreformen

Dertil kommer som tidligere nævnt de socioøkonomiske forhold i det enkelte område.

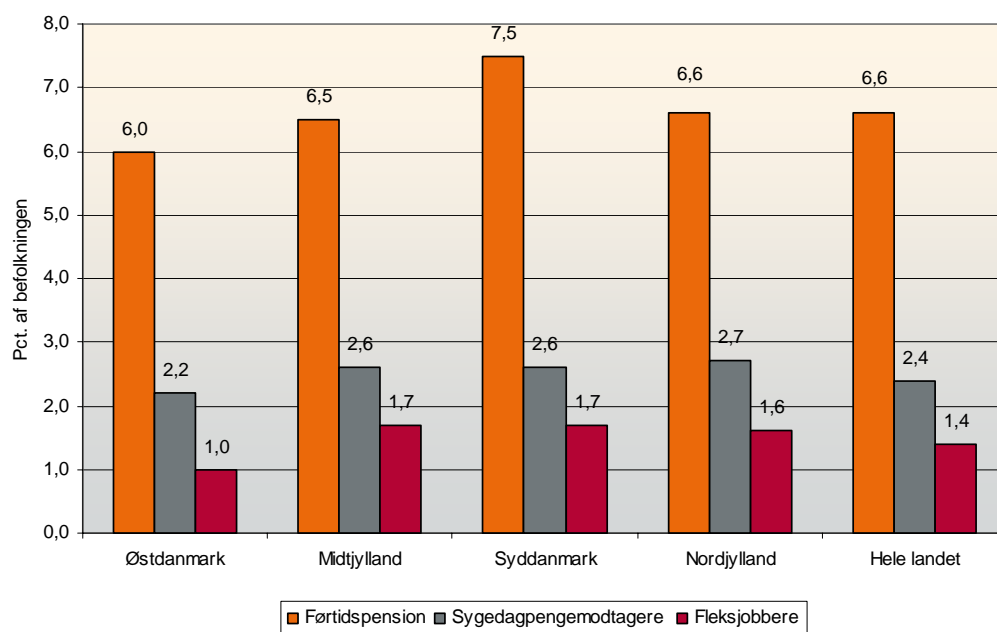
I afsnit 4 om førtidspensionerne i jobcentrene ses der nærmere på disse mulige årsager.

2.2. Førtdspensionisters, sygedagpengemodtageres og fleksjobberes andele af befolkningen i de fire beskæftigelsesregioner

Andelen af personer på førtdspension i pct. af befolkningen i alderen 16 – 66 år er lavere i Østdanmark end i de tre andre beskæftigelsesregioner, jf. figur 1. I Østdanmark udgør førtdspensionister 6 pct. af befolkningen i juni 2008, mens andelen i Syddanmark er 7,5 pct.

Lands gennemsnittet er 6,6 pct.

Figur 1. Førtdspensionister, sygedagpengemodtagere og fleksjobbere i pct. af befolkningen i de fire beskæftigelsesregioner og hele landet – opgjort i fuldtidspersoner, juni 2008



Anm. Der er målt på befolkningen i alderen 16 – 66 år.

Kilde: Jobindsats.dk (Førtdspension, kontanthjælp, fleksjob og sygedagpengemodtagere) og egne beregninger.

Fleksjobbere og sygedagpengemodtagere udgør ligeledes en lavere andel af befolkningen i Østdanmark end i de tre andre regioner.

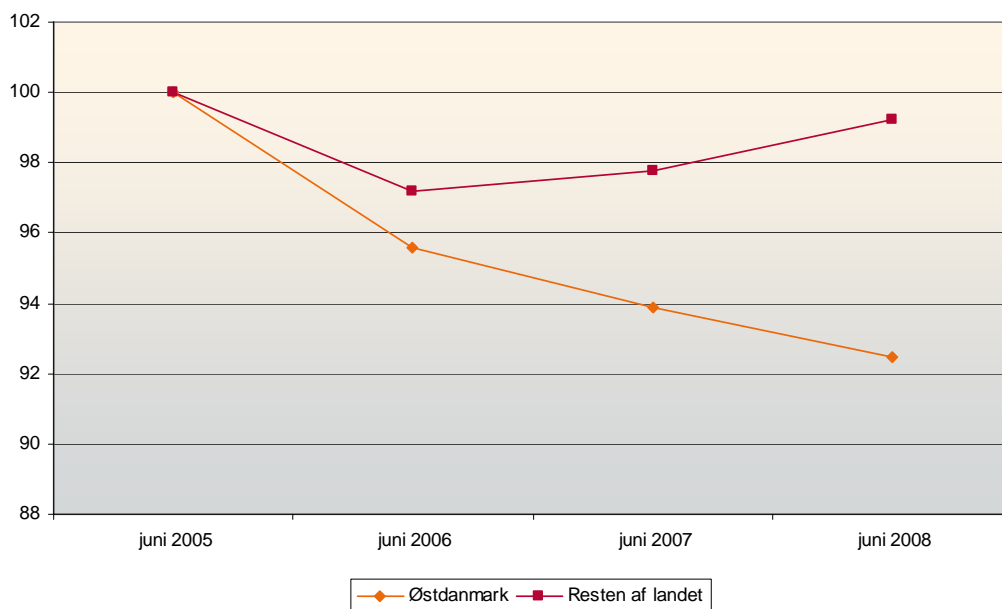
3. Udviklingen i førtidspension i Østdanmark

Fuldtidspersoner

Antal fuldtidspersoner på førtidspension i Østdanmark er faldet fra knap 108.000 i juni 2005 til knap 100.000 i juni 2008, svt. et fald på 7,6 pct.. Faldet har været større i Østdanmark end i resten af landet, som har haft et fald på beskedne 0,7 pct., jf. figur 2.

Der er et konstant fald i Østdanmark i hele perioden, mens der er en lille stigning i resten af landet i de seneste to år.

Figur 2. Udviklingen i fuldtidspersoner på førtidspension i Østdanmark og resten af landet, juni 2005 – juni 2008



Kilde: Jobindsats.dk (Førtidspension) og egne beregninger.

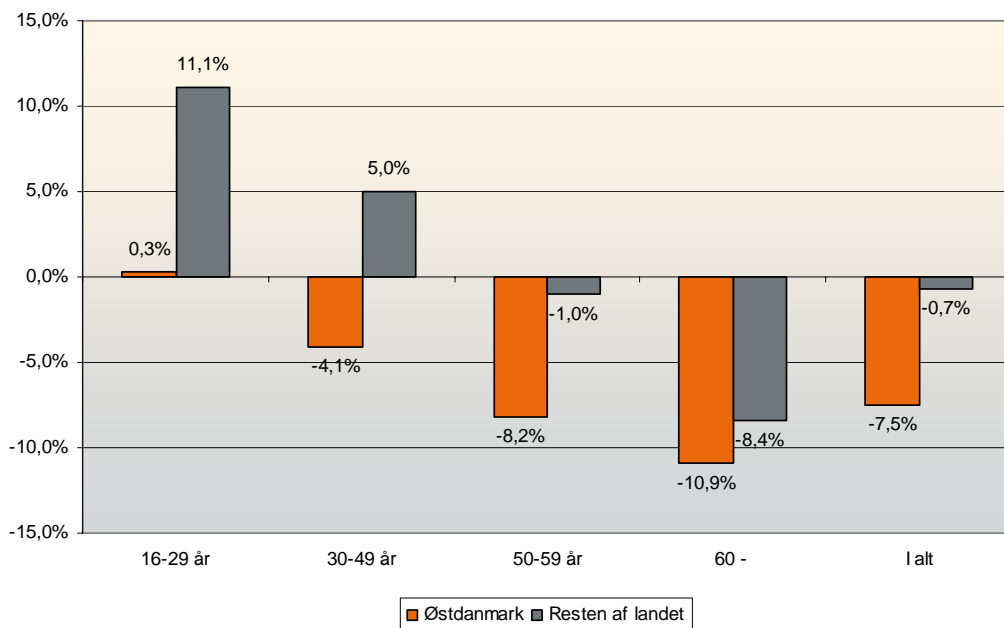
3.1 Udviklingen i førtidspension opgjort på alder

Udviklingen for de enkelte aldersgrupper er forskellig i Østdanmark og i resten af landet, jf. figur 3. Resten af landet har således oplevet en markant stigning i førtidspensioner blandt unge under 30 år (11,1%), mens Østdanmark har haft en beskedne stigning på 0,3 pct..

Samtidig har resten af landet oplevet en stigning i aldersgruppen 30-49 år, hvor Østdanmark har oplevet et fald.

Endelig har Østdanmark oplevet et større fald end resten landet for de øvrige aldersgrupper.

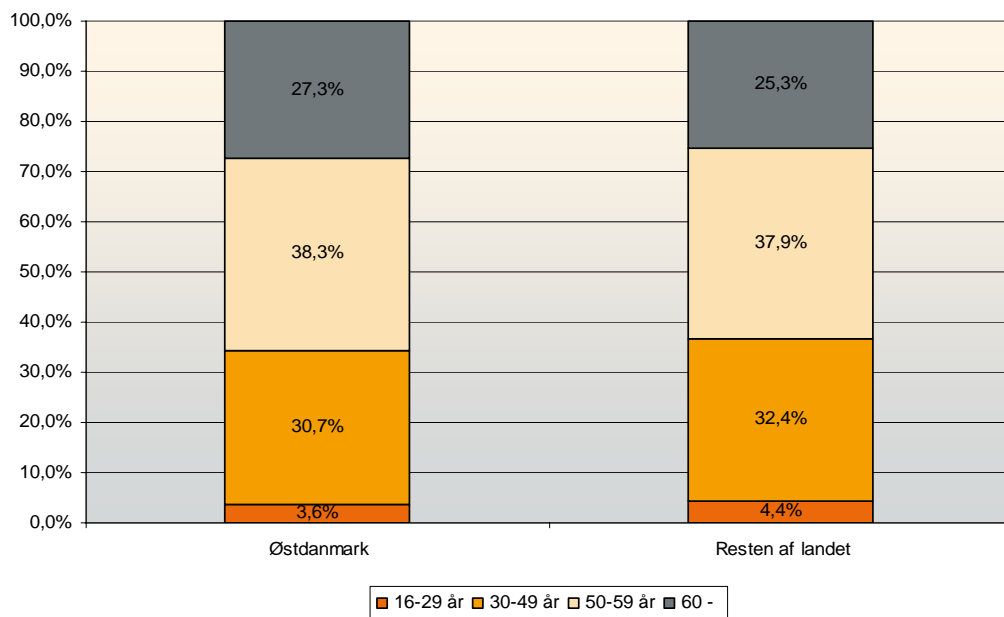
Figur 3. Udviklingen i fuldtidspersoner på førtidspension i Østdanmark og i resten af landet opgjort på alder, juni 2005 – juni 2008



Kilde: Jobindsats.dk (Førtidspension).

Aldersfordelingen blandt fuldtidspersoner på førtidspension i Østdanmark i juni 2008 adskiller sig da også fra aldersfordelingen i resten af landet, jf. figur 4. Andelen af førtidspensionister under 50 år er således 2,5 procentpoint mindre i Østdanmark end i resten af landet.

Figur 4. Aldersfordelingen blandt fuldtidspersoner på førtidspension i Østdanmark og i resten af landet, juni 2008

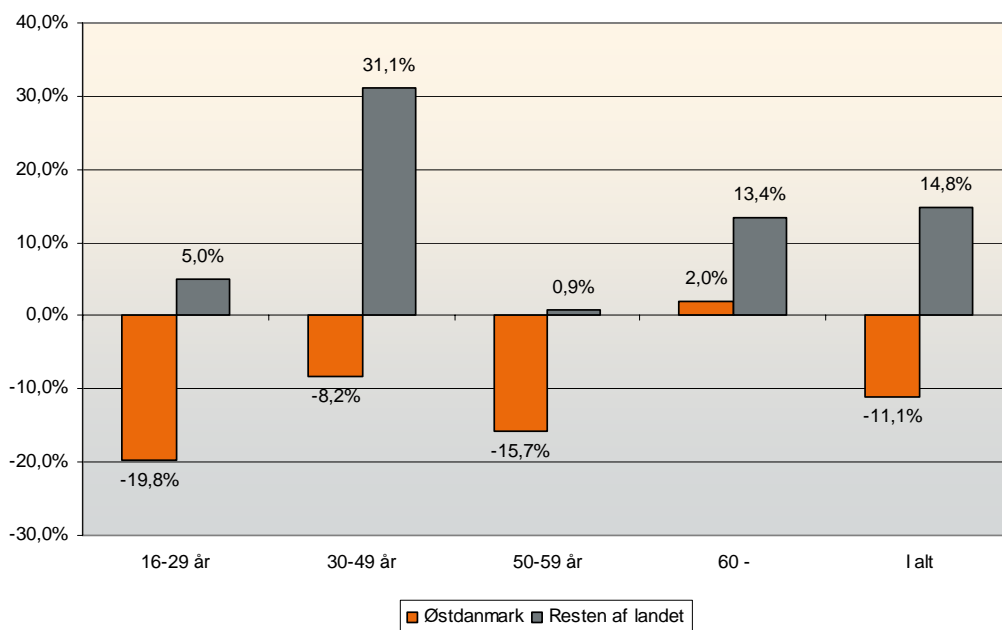


Kilde: Jobindsats.dk (Førtidspension) og egne beregninger.

Påbegyndte forløb

I Østdanmark er antal påbegyndte førtidspensionsforløb faldet for alle aldersgrupper, bortset fra de over 60-årige. Det adskiller sig markant fra mønstret i resten af landet, hvor der har været en stigning for alle aldersgrupper, jf. figur 5.

Figur 5. Udviklingen i påbegyndte førtidspensionsforløb i Østdanmark og resten af landet opgjort på alder, juni 2005 – juni 2008



Kilde: Jobindsats.dk (Førtidspension) og egne beregninger.

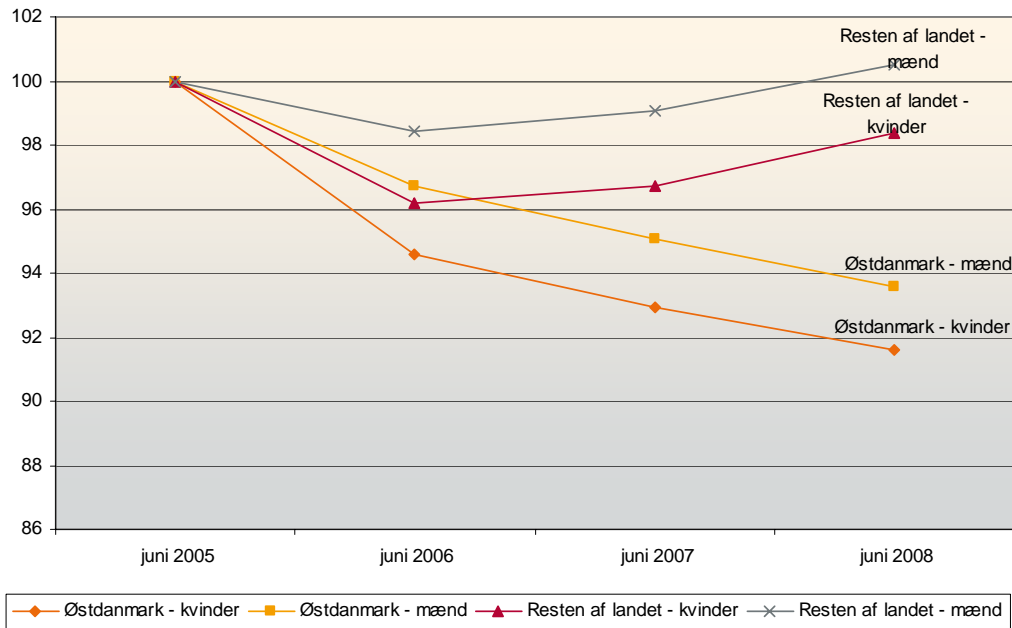
3.2 Udviklingen i førtidspension opgjort på køn

I både Østdanmark og resten af landet er antal fuldtids personer på førtidspension faldet mere for kvinder end for mænd – i resten af landet har der faktisk været en lille stigning blandt mænd fra juni 2005 til juni 2008, jf. figur 6.

Faldet blandt kvinder i Østdanmark ligger på 8 pct. mod 2 pct. i resten af landet, mens faldet blandt mænd i Østdanmark ligger på 6 procent mod en lille stigning i resten af landet.

I juni 2008 er i alt 53.358 kvinder og 46.486 mænd på førtidspension i Østdanmark.

Figur 6. Udviklingen i fuldtidspersoner på førtidspension i Østdanmark og resten af landet opgjort på køn, juni 2005 – juni 2008 (indekseret: juni 2005=100)

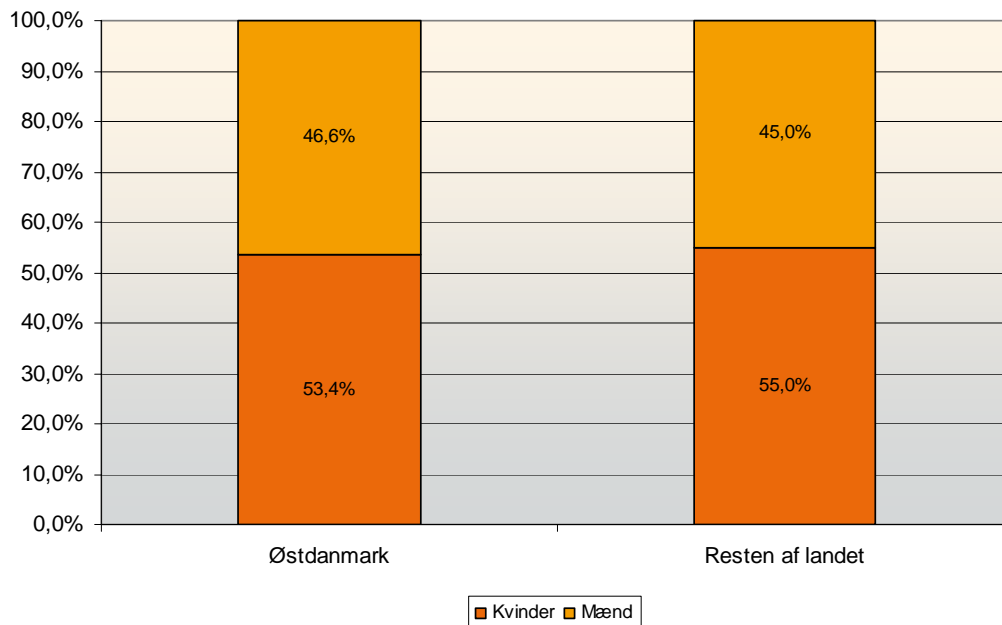


Kilde: Jobindsats.dk (Førtidspension) og egne beregninger.

Endelig udgør kvinder en større andel af førtidspensionisterne end mænd, og det gælder både i Østdanmark og resten af landet, jf. figur 7. Overrepræsentationen er højere i resten af landet end i Østdanmark.

Mønstret følger således mønstret for en række andre beskæftigelsespolitiske parametre som ledighed, arbejdskraftreserve, sygedagpengemodtagere og fleksjobbere, hvor kvinder også udgør en større andel end mænd.

Figur 7. Kønsfordelingen blandt fuldtidspersoner på førtidspension i Østdanmark og resten af landet, juni 2008



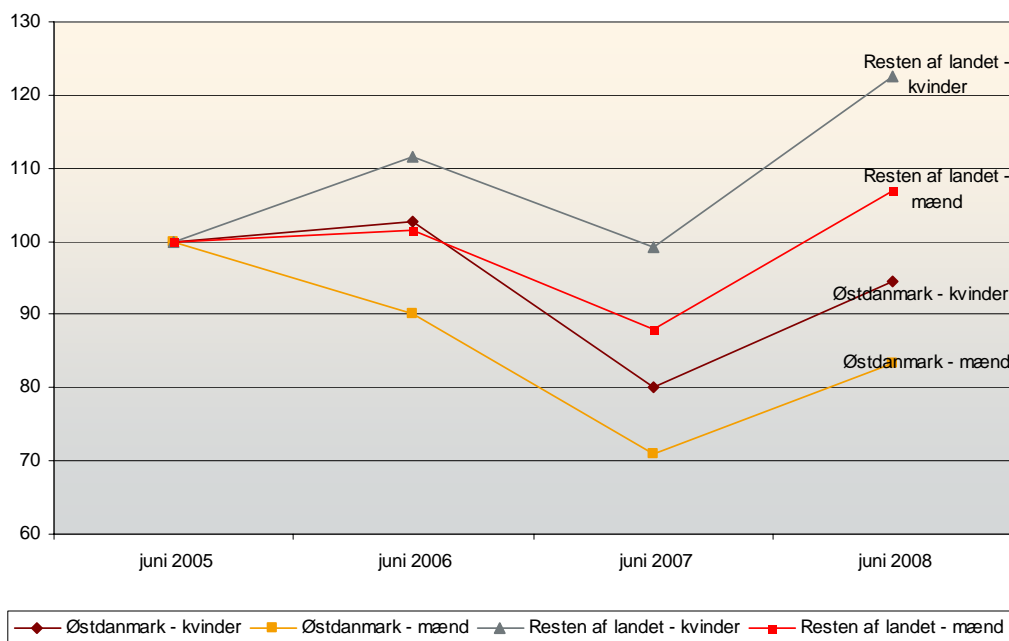
Kilde: Jobindsats.dk (Førtidspension) og egne beregninger.

Påbegyndte forløb

Antallet af påbegyndte førtidspensionsforløb har udviklet sig forskelligt i Østdanmark ift. i resten af landet. I Østdanmark har der været et fald for begge køn, hvor faldet blandt mænd har været størst. I resten af landet har der været en stigning for begge køn, hvor den har været størst for kvinder. Faktisk er antal påbegyndte forløb for kvinder steget med 23 pct. i resten af landet fra juni 2005 til juni 2008, jf. figur 8. Kønsfordelingen synes dermed at blive mere skæv i de kommende år.

Endelig ses det, at der i både Østdanmark og resten af landet har været en stigning i påbegyndte forløb for begge køn i det seneste år. Det kan skyldes, at kommunerne er ved at indhente noget af det efterslæb, der kan være opstået som følge af kommunalreformen.

Figur 8. Udviklingen i nytilgangen til førtidspension i Østdanmark og hele landet opgjort på køn, juni 2005 – juni 2008 (indekseret: juni 2005=100)



Kilde: Jobindsats.dk (Førtidspension) og egne beregninger.

3.3 Udviklingen i førtidspension opgjort på etnicitet

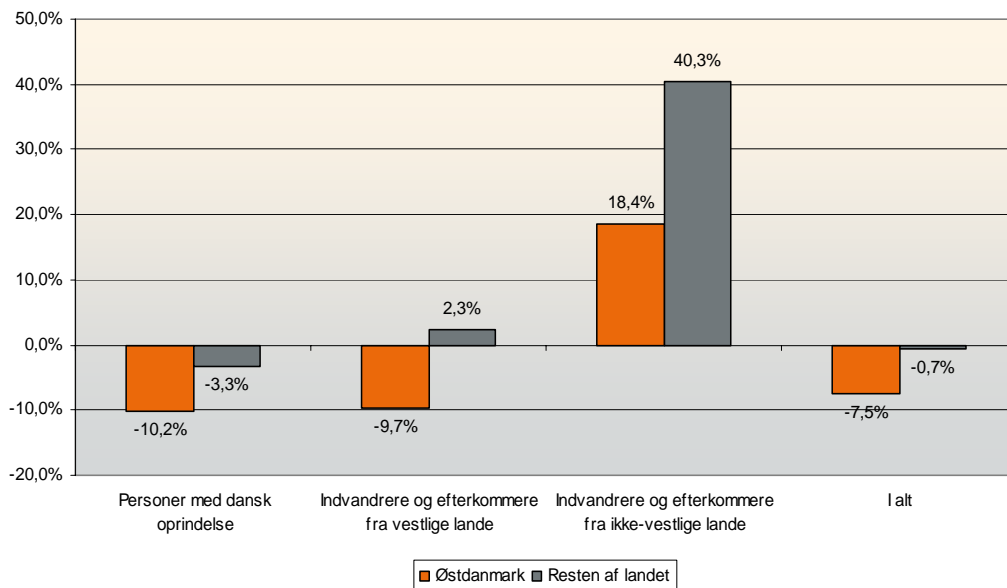
I Østdanmark har personer med dansk oprindelse og personer fra vestlige lande har oplevet et fald i antal fuldtidspersoner på førtidspension, mens personer fra ikke-vestlige lande har oplevet en stigning. I resten af landet er det kun personer med dansk oprindelse, der har oplevet et fald, mens personer fra både vestlige og ikke-vestlige lande har oplevet en stigning.

I Østdanmark er stigningen for personer fra ikke-vestlige lande på 18,4 pct., mens den er hele 40,3 pct. i resten af landet, jf. figur 9.

I juni 2008 er 84.658 personer med dansk oprindelse på førtidspension mod 3.009 med vestlig baggrund og 12.177 med ikke-vestlig baggrund.

Ligesom ifm. en række øvrige beskæftigelsespolitiske parametre som ledighed, arbejdskraftreserve, antal kontant- og starthjælpsmodtagere og sygedagpengemodtagere udgør nydanskere fra ikke-vestlige lande således også ifm. førtidspension en særlig problemstilling.

Figur 9. Udviklingen i fuldtidspersoner på førtidspension i Østdanmark og resten af landet opgjort på etnicitet, juni 2005 – juni 2008



Kilde: Jobindsats.dk (Førtidspension) og egne beregninger.

Gruppen udgør også en markant højere andel af førtidspensionisterne end gruppens andel af befolkningen, jf. tabel 6. I Østdanmark udgør nydanskere fra ikke-vestlige lande 12,2 pct. af førtidspensionisterne mod 8,4 pct. af befolkningen, mens de udgør 8,1 pct. af førtidspensionisterne på landsplan mod 4,5 pct. af befolkningen – altså en markant overrepræsentation.

Tabel 6. Fuldtidspersoner på førtidspension samt befolkningen i Østdanmark og resten af landet fordelt på etnicitet, juni 2008 (førtidspension) og 2007 (befolkning)

Etnicitet	Østdanmark		Resten af landet	
	Førtidspensionister	Befolkning	Førtidspensionister	Befolkning
Personer med dansk oprindelse	84,8%	87,7%	89,3%	92,9%
Indvandrere og efterkommere fra vestlige lande	3,0%	3,9%	2,6%	2,6%
Indvandrere og efterkommere fra ikke-vestlige lande	12,2%	8,4%	8,1%	4,5%
I alt	100,0%	100,0%	100,0%	100,0%

Anm. Der er målt på befolkningen i alderen 16-66 år.

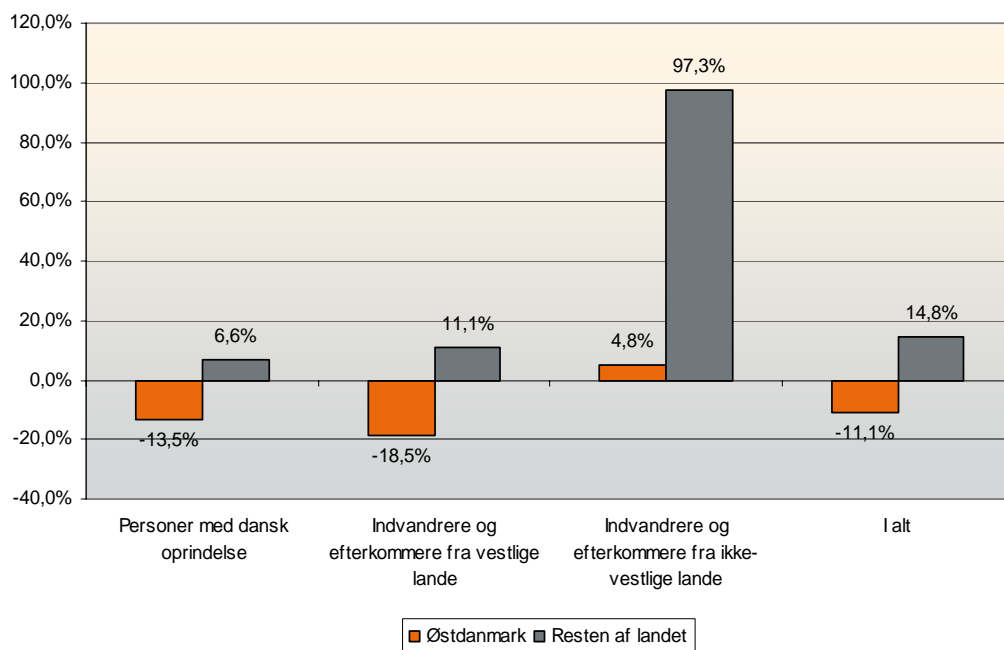
Kilde: Jobindsats.dk (Førtidspension), (Befolkning og arbejdsmarked) samt egne beregninger.

Påbegyndte forløb

Især i resten af landet ser antallet af påbegyndte forløb fremover ud til at skabe større overrepræsentation af nydanskere fra ikke-vestlige lande, jf. figur 10. Antallet af påbegyndte forløb for denne gruppe er således steget med 97,3 pct. i resten af landet, mens stigningen i Østdanmark er på knap 5 pct.

Alle etniske grupper har oplevet en stigning i resten af landet, mens det kun gælder for personer fra ikke-vestlige lande i Østdanmark.

Figur 10. Udviklingen i nytilgangen til førtidspension i Østdanmark og resten af landet opgjort på etnicitet, juni 2005 – juni 2008

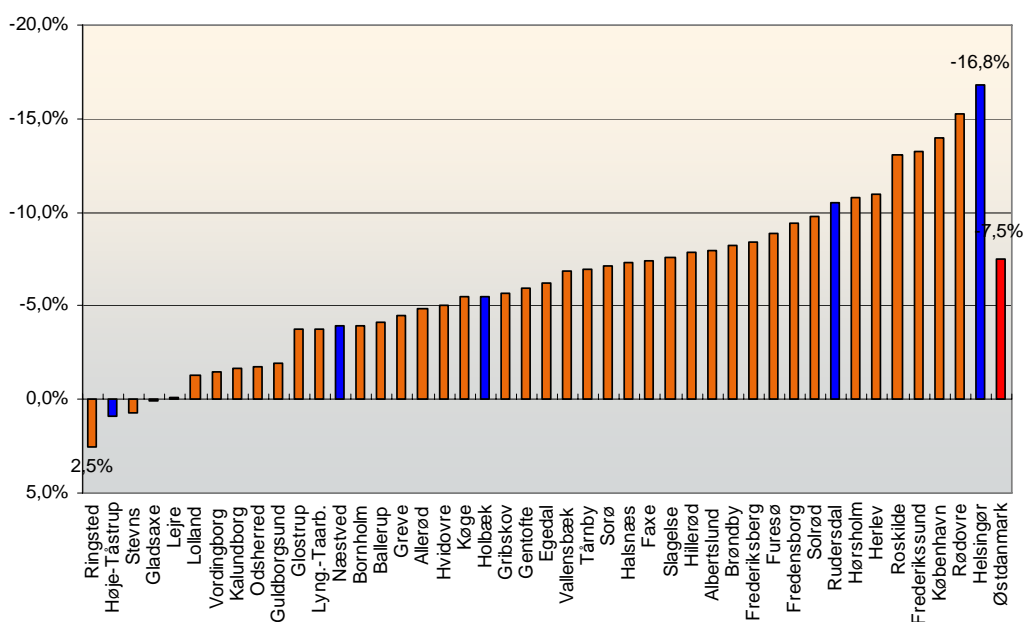


Kilde: Jobindsats.dk (Førtidspension) og egne beregninger.

4. Udviklingen i førtidspension i jobcentrene i Øst-danmark

Der er stor forskel på udviklingen i fuldtidspersoner på førtidspension i jobcentrene i Østdanmark, hvor Ringsted har oplevet en stigning på 2,5 pct., mens Helsingør har oplevet et fald på 16,8 pct.

Figur 11. Udviklingen i fuldtidspersoner på førtidspension i jobcentrene i Østdanmark, juni 2005 – juni 2008



Anm. Jobcentre markeret med blått angiver, at der er tale om et pilotjobcenter.

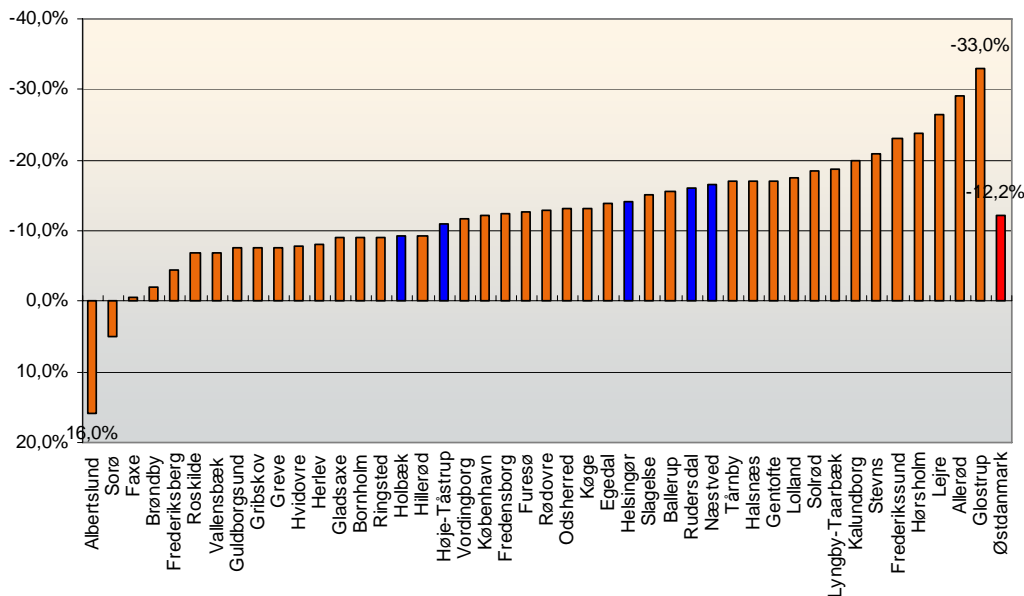
Kilde: Jobindsats.dk (Førtidspension) og egne beregninger.

De fleste jobcentre har oplevet et fald i antal fuldtidspersoner på førtidspension.

Sygedagpengeforløb

Stort set alle jobcentre har samtidig haft et fald i antal afsluttede sygedagpengeforløb, bortset fra Albertslund og Sorø, hvor der har været en stigning. Variationerne mellem jobcentrene går fra en stigning på 16 pct. i Albertslund til et fald på 33 pct. i Glostrup, jf. figur 12.

Figur 12. Udviklingen i afsluttede sygedagpengeforløb i jobcentrene i Østdanmark, marts 2005 – marts 2008



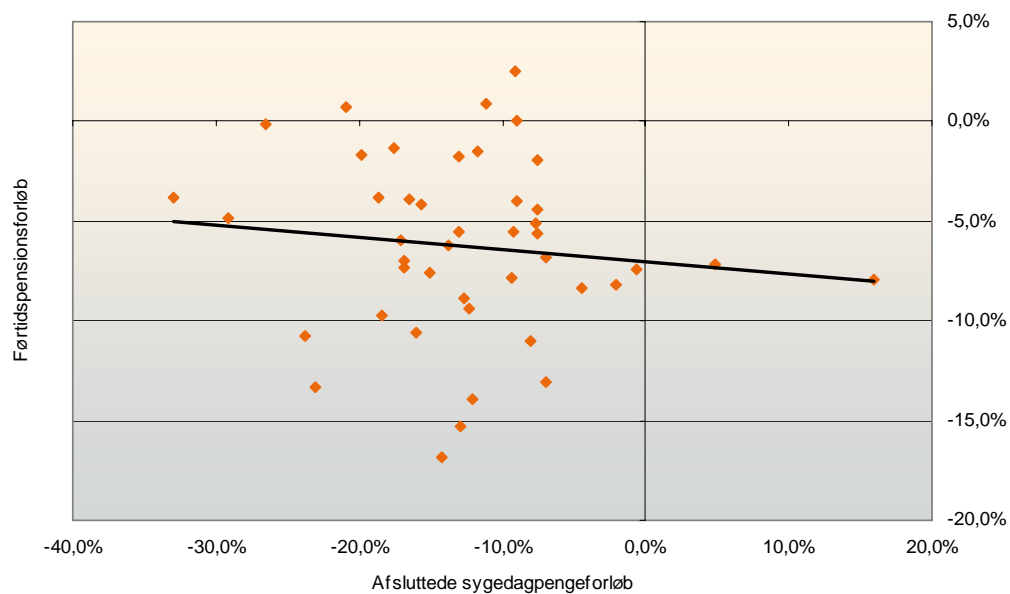
Anm. Jobcentre markeret med blått angiver, at der er tale om et pilotjobcenter.

Kilde: Jobindsats.dk (Sygedagpenge) og egne beregninger.

Der er ikke en entydig sammenhæng mellem førtidspension og afsluttede sygedagpengeforløb. Jobcentre, der har oplevet et markant fald i fuldtidspersoner på førtidspension, har ikke nødvendigvis oplevet et markant fald i afsluttede sygedagpengeforløb, jf. figur 13.

En række jobcentre ligger således et pænt stykke fra figurens tendenslinje.

Figur 13. Sammenhæng mellem udviklingen i førtidspension og afsluttede sygedagpengeforløb i jobcentrene i Østdanmark, juni 2005 – juni 2008 (førtidspension) og marts 2005 – marts 2008 (sygedagpenge)



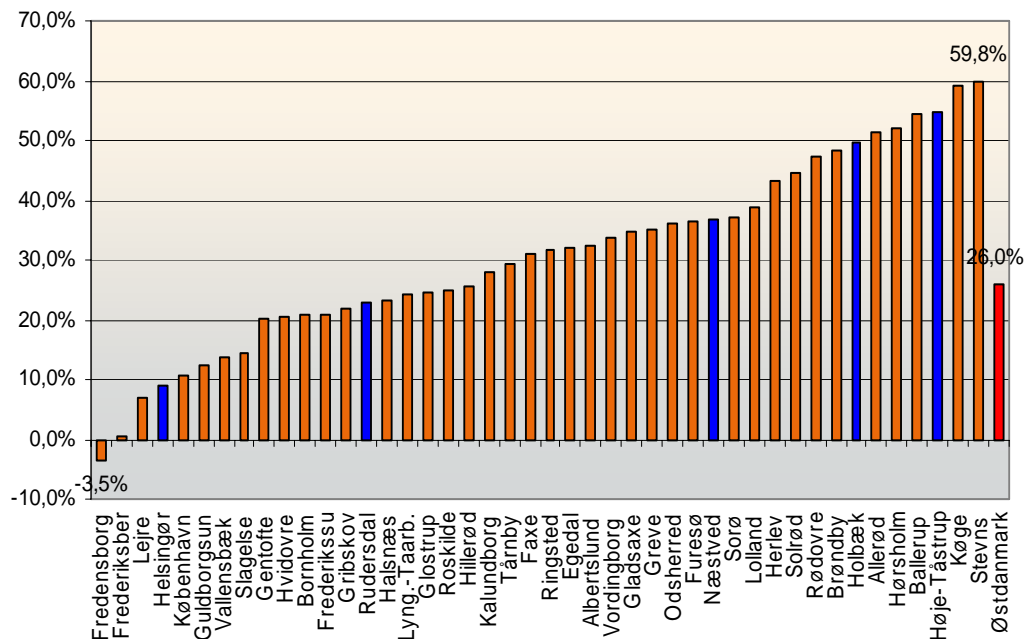
Kilde: Jobindsats.dk (Førtidspension og sygedagpenge) samt egne beregninger.

Fuldtidspersoner i fleksjob og på ledighedsydelse

Alle jobcentre har oplevet et stigende antal fuldtidspersoner i fleksjob og på ledighedsydelse, bortset fra Fredensborg som har haft et fald på 3,5 pct. fra juni 2005 til juni 2008.

Stevns har oplevet den største stigning på 59,8 pct.

Figur 14. Udviklingen i fuldtidspersoner i fleksjob og på ledighedsydelse i jobcentrene i Østdanmark, juni 2005 – juni 2008

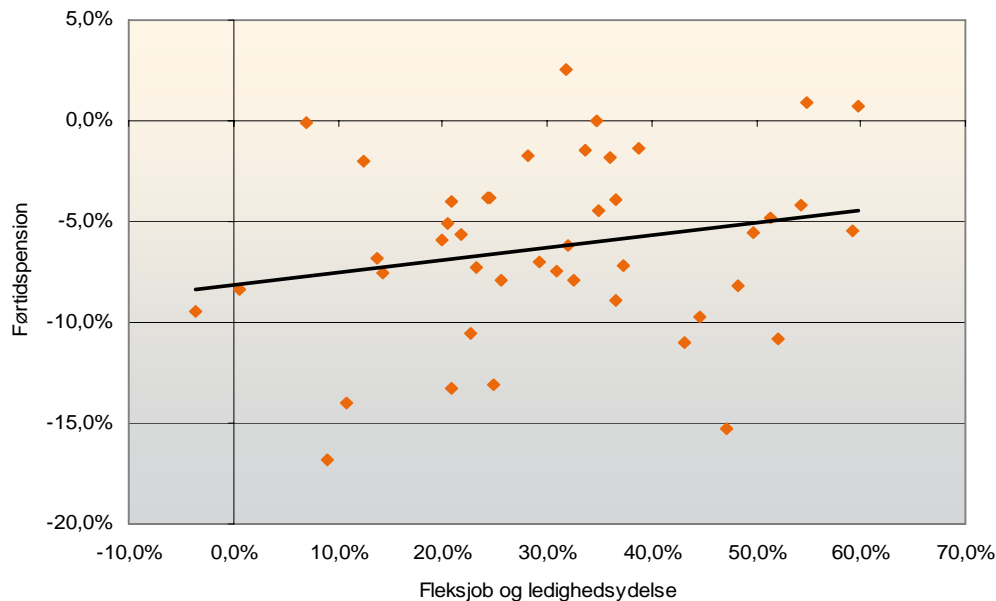


Anm. Jobcentre markeret med blått angiver, at der er tale om et pilotjobcenter.

Kilde: Jobindsats.dk (Fleksjob) og egne beregninger.

Heller ikke her kan der ses en klar sammenhæng mellem et stort fald i antal førtidspensioner og en høj stigning i antal fleksjob og personer på ledighedsydelse, jf. figur 15.

Figur 15. Sammenhæng mellem udviklingen i førtidspension og fleksjobforløb i jobcentrene i Østdanmark, juni 2005 – juni 2008



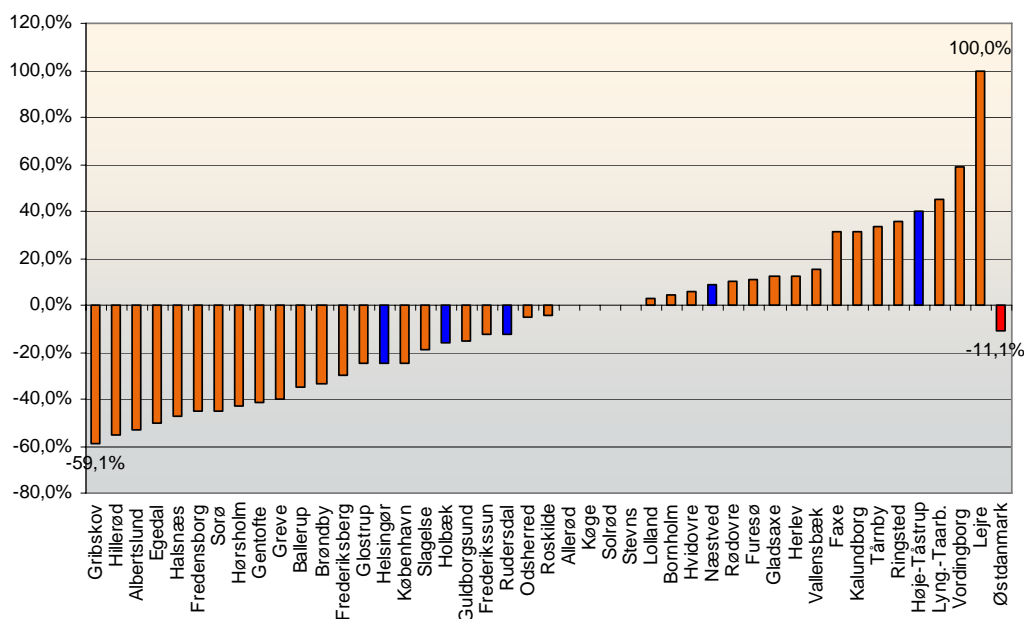
Kilde: Jobindsats.dk (Førtidspension og fleksjob) samt egne beregninger.

Igen ligger jobcentrene et pænt stykke fra figurens tendenslinje.

Påbegyndte forløb

Udviklingen i påbegyndte – dvs. nye - førtidspensionsforløb er ligeledes forskellig i jobcentrene fra juni 2005 til juni 2008, jf. figur 16. Gribskov har haft et fald på 59,1 pct., mens Lejre har haft en stigning på 100 pct.

Figur 16. Udviklingen i påbegyndte førtidspensionsforløb i jobcentrene i Østdanmark, juni 2005 – juni 2008



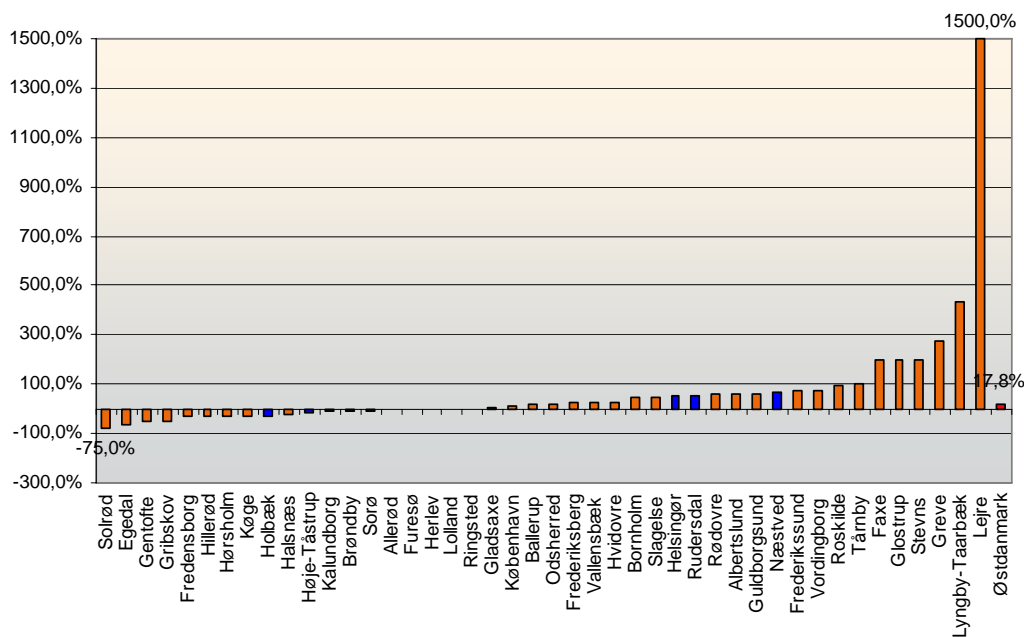
Anm. Jobcentre markeret med blå angiver, at der er tale om et pilotjobcenter.

Kilde: Jobindsats.dk (Førtidspension) og egne beregninger.

Udviklingen i antal påbegyndte forløb indenfor det seneste år varierer voldsomt mellem jobcentrene i Østdanmark, jf. figur 17. Solrød har haft et fald på 75 pct., mens Lejre har haft en stigning på 1500 pct. Det skal dog samtidig bemærkes, at der her er tale om meget lave absolutte tal.

Der er således ikke et entydigt mønster i udviklingen i jobcentrene indenfor det seneste år.

Figur 17. Udviklingen i påbegyndte førtidspensionsforløb i jobcentrene i Østdanmark, juni 2007 – juni 2008



Anm. Jobcentre markeret med blått angiver, at der er tale om et pilotjobcenter.

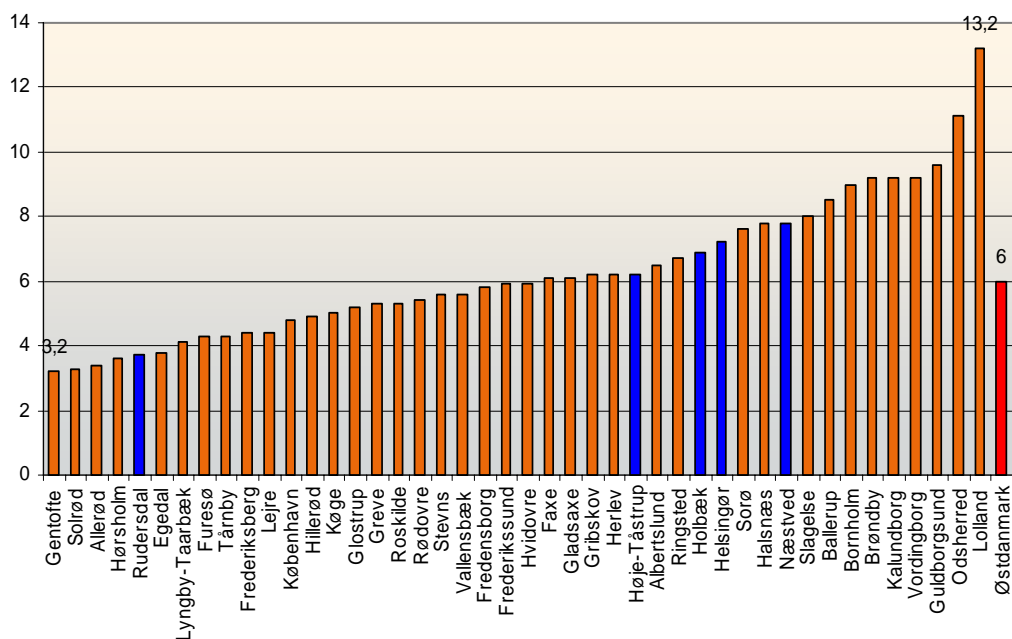
Kilde: Jobindsats.dk (Førtidspension) og egne beregninger.

Andel af befolkningen på førtidspension

Der er store forskelle i andelen af befolkningen på førtidspension i de enkelte jobcentre i Østdanmark, jf. figur 18. I Gentofte er 3,2 pct. af befolkningen på førtidspension, mens hele 13,2 pct. af befolkningen i Lolland er på førtidspension.

Der er en klar tendens til, at befolkningen i jobcentre nord for København sjældent kommer på førtidspension, mens befolkningen i yderområderne i højere grad kommer på førtidspension. De socioøkonomiske forhold synes således at have stor betydning for andelen af befolkningen på førtidspension.

Figur 18. Andelen af befolkningen på førtidspension i jobcentrene i Østdanmark, juni 2008



Anm. Jobcentre markeret med blå angiver, at der er tale om et pilotjobcenter.

Anm. Der er målt på den 16-66-årige befolkning.

Kilde: Jobindsats.dk (Førtidspension).

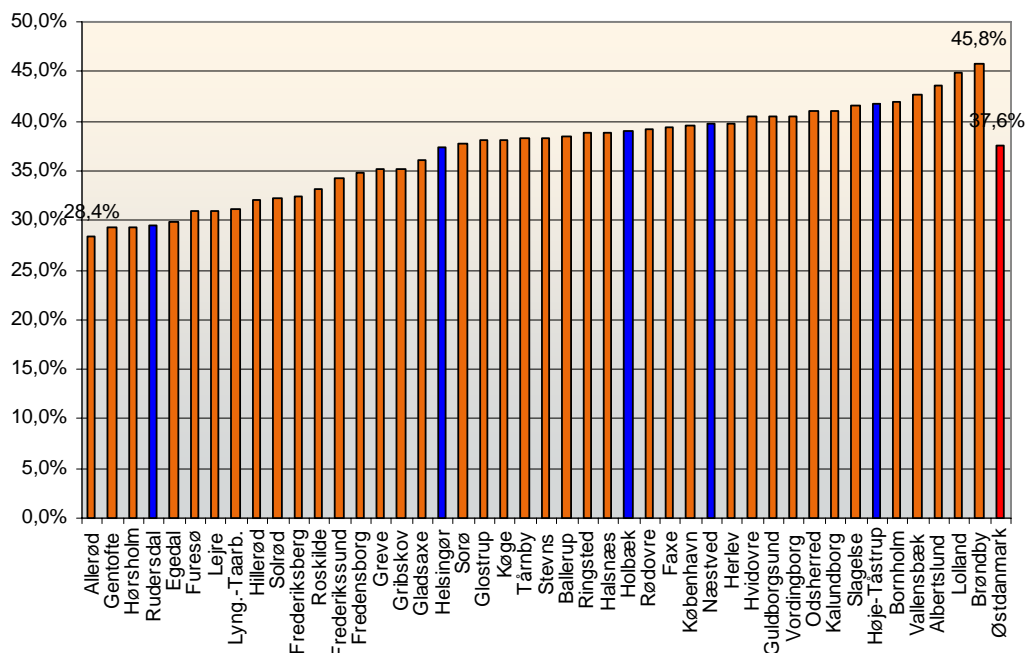
Uddannelsesniveaut i jobcentrene

En af de bagvedliggende faktorer kan være uddannelsesniveaut, som synes at spille en væsentlig rolle på førtidspensionsområdet, jf. figur 19 og 20.

Der er således en klar tendens til, at jobcentre med en høj andel ikke-faglærte personer også har en høj andel personer på førtidspension. I Allerød er andelen af ikke-faglærte således 28,4 pct., mens andelen af personer på førtidspension i kommunen er 3,4 pct. I den anden ende af skalaen ligger Brøndby og Lolland hvor hhv. 45,8 og 44,9 pct. af befolkningen er ikke-faglærte, mens de to jobcentres andel personer på førtidspension er 9,2 og 13,2 pct.

Altså en klar sammenhæng mellem uddannelsesniveaut og førtidspension, hvilket også ses af figur 20, hvor jobcentrene ligger tæt på tendenslinjen.

Figur 19. Andelen ikke-faglærte i befolkningen i jobcentrene i Østdanmark, 2007

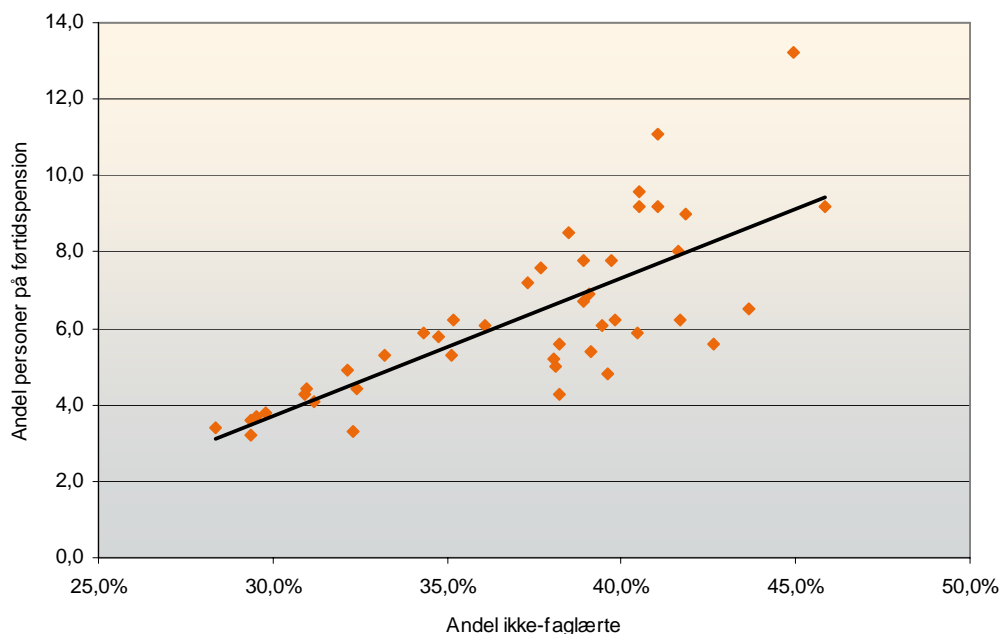


Anm. Jobcentre markeret med blått angiver, at der er tale om et pilotjobcenter.

Anm. Der er målt på den 16-66-årige befolkning.

Kilde: Jobindsats.dk (Befolkning og arbejdsmarked).

Figur 20. Sammenhæng mellem andel ikke-faglærte og andel personer på førtidspension i befolkningen i jobcentrene i Østdanmark, 2007 (ikke-faglærte) og juni 2008 (førtidspension)



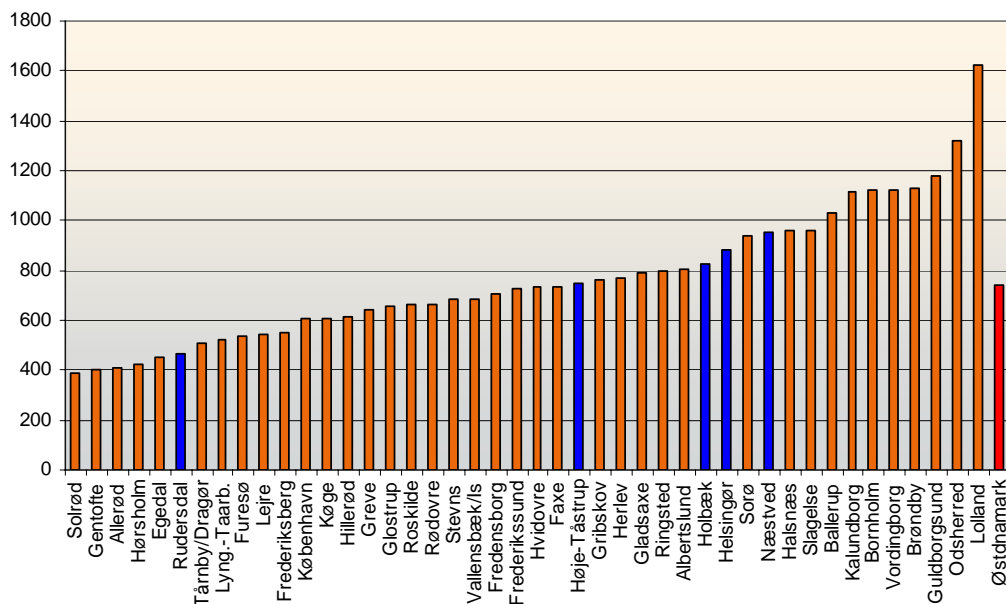
Anm. Der er målt på den 16-66-årige befolkning.

Kilde: Jobindsats.dk (Befolkning og arbejdsmarked) og Jobindsats. dk (Førtidspension).

Udgifterne til førtidspension

Ovennævnte forskelle mellem jobcentrene afspejler sig også i den gennemsnitlige udgift til førtidspension pr. person i befolkningen i de enkelte jobcentre, jf. figur 21. I Solrød er udgiftstrykket ca. 385 kr. pr. person, mens den er ca. 1.625 kr. i Lolland. Gennemsnittet i Østdanmark er 740 kr.

Figur 21. Den offentlige udgift til førtidspension pr. person i befolkningen i jobcentrene i Østdanmark, juni 2008



Anm. Jobcentre markeret med blå angiver, at der er tale om et pilotjobcenter.

Anm. Der er målt på den 16-66-årige befolkning.

Kilde: Jobindsats.dk (Førtidspension).

5. Kvalitative aspekter ved tilkendelse af førtidspension

5.1. Diagnoser bag førtidspensionerne

Psykiske lidelser udgør hovedparten af nytilkendte førtidspensioner i 1. kvrt. 2007 og 1. kvrt. 2008 – og det gælder både i Østdanmark og i hele landet. Samtidig er der en tendens til, at disse lidelser udgør en stigende andel af nytilkendte førtidspensioner, jf. tabel 7.

Tabel 7. Nytilkendelser af førtidspension fordelt på diagnoser, 1. kvrt. 2007 og 1. kvrt. 2008

Lidelse	Østdanmark		Hele landet	
	2007K1	2008K1	2007K1	2008K1
Psykiske lidelser	43,9%	47,4%	46,6%	49,3%
Bevægeapparatsygdomme	19,8%	19,7%	19,7%	20,3%
Hjerte- og karsygdomme	7,7%	7,1%	7,0%	6,9%
Sygdomme i nervesystem og sanseorganer	7,5%	7,1%	5,8%	6,5%
Kræftsygdomme	9,4%	6,8%	7,2%	5,5%
Sygdomme i åndedrætsorganer	2,2%	2,4%	2,4%	2,5%
Medfødte misdannelser	0,9%	0,7%	0,7%	0,6%
Ulykkestilfælde, vold mv.	2,3%	2,6%	3,9%	3,0%
Øvrige diagnoser	6,3%	6,3%	6,5%	5,3%
I alt	100,0%	100,0%	100,0%	100,0%

Kilde: www.ast.dk (Tal fra Ankestyrelsen) og egne beregninger.

Psykiske lidelser udgør en lidt større andel på landsplan (49,3%) end i Østdanmark (47,4%). Derimod udgør kræftsygdomme en lidt større andel i Østdanmark (6,8%) end i hele landet (5,5%)¹.

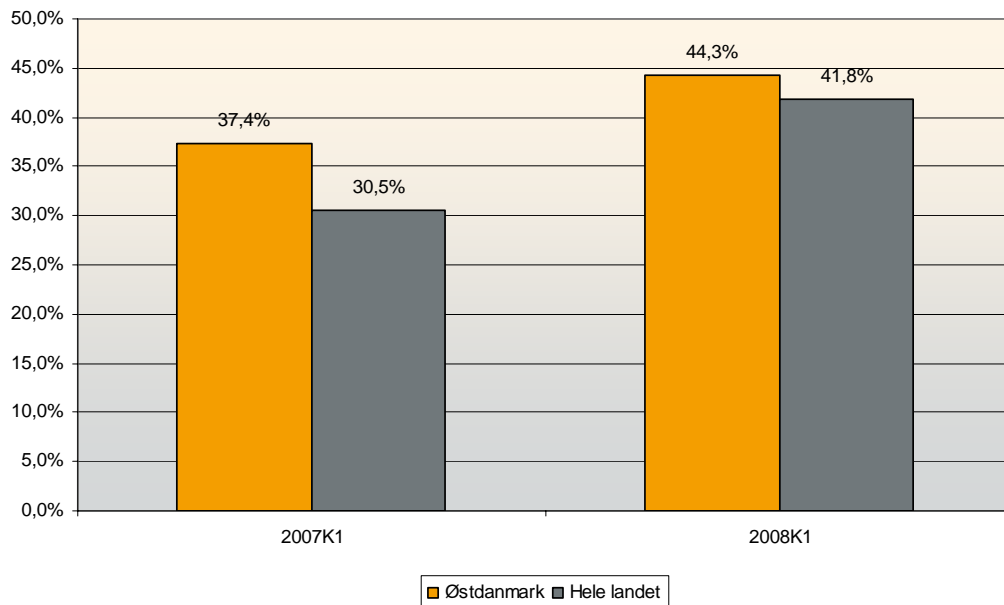
5.2 Deltagelse i arbejdsmarkedspolitiske foranstaltninger før tilkendelse af førtidspension²

Flere og flere nytilkendelser af førtidspension sker uden forudgående deltagelse i en arbejdsmarkedspolitisk foranstaltning, og andelen er størst i Østdanmark, jf. figur 22. I 1. kvrt. 2008 tilkendes 44,3 pct. af førtidspensionerne i Østdanmark uden forudgående deltagelse i en arbejdsmarkedspolitisk foranstaltning, mens den tilsvarende andel i hele landet er 41,8 pct.

¹ Procenterne i dette afsnit refererer til 1. kvrt. 2008.

² Arbejdsmarkedspolitiske foranstaltninger dækker her over: Arbejdsprøvning, andre erhvervsmodnende eller afklarende aktiviteter, uddannelse, optræning hos arbejdsgiver, hjælp til selvstændig virksomhed, fleks- eller skånejob, beskyttet beskæftigelse, aktivering efter lov om en aktiv arbejdsmarkedspolitik, aktivering efter integrationsloven og andre foranstaltninger.

Figur 22. Andel nytilkendte førtidspensioner uden forudgående deltagelse i en arbejdsmarkedspolitisk foranstaltning, 1. kv. 2007 og 1. kv. 2008



Kilde: www.ast.dk (Tal fra Ankestyrelsen) og egne beregninger.

De mest anvendte arbejdsmarkedspolitiske foranstaltninger forud for tilkendelse af førtidspension er arbejdsprøvning og fleksjob, og det gælder både i Østdanmark og hele landet. Arbejdsprøvning udgør en større andel i Østdanmark (18,2%) end i hele landet (15,9%), mens fleksjob udgør en lidt større andel på landsplan (8,2%) end i Østdanmark (7,9%).

Tablet 8. Nytilkendte førtidspensioner fordelt på forudgående deltagelse i en arbejdsmarkedspolitisk foranstaltning, 1. kv. 2008

Arbejdsmarkedspolitisk foranstaltning	Østdanmark	Hele landet
Ingen foranstaltninger	44,3%	41,8%
Arbejdsprøvning	18,2%	15,9%
Andre erhvervsmodnende eller afklarende aktiviteter	5,9%	6,8%
Uddannelse som foranstaltning	1,5%	1,7%
Optræning hos arbejdsgiver	2,3%	3,6%
Fleksjob	7,9%	8,2%
Skånejob	0,2%	0,1%
Beskyttet beskæftigelse	0,3%	0,4%
Hjælp til selvstændig virksomhed	3,7%	3,7%
Aktivering efter lov om aktiv arbejdsmarkedspolitik	5,6%	7,0%
Aktivering efter integrationsloven	1,0%	0,8%
Andre foranstaltninger	9,1%	9,9%

Kilde: www.ast.dk (Tal fra Ankestyrelsen) og egne beregninger.