

NØGLETAL FOR UDVIKLINGEN PÅ ARBEJDSMARKEDET I HOVEDSTADEN & SJÆLLAND



BESKÆFTIGELSESREGION
HOVEDSTADEN & SJÆLLAND

Februar 2009

INDHOLDSFORTEGNELSE

KRAFTIG VENDING PÅ ARBEJDSMARKEDET - Men fra et godt udgangspunkt	1
FALDENDE BESKÆFTIGELSE Særligt i Bygge og anlæg	3
FLERE LEDIGE I DET KOMMENDE ÅR Først og fremmest blandt unge, mænd og ufaglærte	5
GEOGRAFISK GENNEMSLAG Størst afmatning i udkantsområder, mindst i København	8
LETTERE AT REKRUTTERE DEN NØDVENDIGE ARBEJDSKRAFT Faldende mangel i Østdanmark	9
ARBEJDSSTYRKEN FALDER – BÅDE NU OG PÅ SIGT Den demografiske udfordring	10
FLERE KONKURSER Først og fremmest inden for ejendoms- og bilhandel	11
FLERE VARSLINGER Flest og størst inden for fremstilling og forretningservice	13
ETNISK GENNEMSLAG – HER OG NU Størst afmatning blandt etnisk danske og efterkommerne	14
ERHVERVSUDVIKLING OG JOBMULIGHEDER - Manglen bliver størst for fag relateret til den offentlige sektor	15

Udgiver:

Beskæftigelsesregion Hovedstaden & Sjælland

www.brhovedstadensjaelland.dk

NØGLETAL FOR UDVIKLINGEN PÅ ARBEJDSMARKEDET

I Beskæftigelsesregion Hovedstaden & Sjælland

KRAFTIG VENDING PÅ ARBEJDSMARKEDET

- Men fra et godt udgangspunkt

Ledigheden har været kraftigt faldende i næsten 5 år, men er steget siden september 2008. Finanskrisen og den økonomiske afmatning kan nu for alvor aflæses i nøgletal for det øst-danske arbejdsmarked.

De seneste måneders stigning i ledigheden kombineret med en lavere efterspørgsel efter arbejdskraft peger på, at en mærkbar vending på arbejdsmarkedet er i gang. Dette understøttes af en række indikatorer for udviklingen på arbejdsmarkedet:

- Væksten i den samlede beskæftigelse fladede helt ud i 4. kvartal 2008.
 - Byggebeskæftigelsen er på landsplan faldet med 2.600 personer eller 1,5 pct. fra 3. kv. til 4. kv. 2008. Der findes endnu ikke aktuelle regionale tal
 - Byggebeskæftigelsen i Østdanmark forventes at falde med 5.400 i 2009 svarende til 6,6 pct.
 - Beskæftigelsen forventes desuden at falde markant inden for industri, lager og transport samt på post- og teleområdet
 - De 3 'private' sektorer (bygge/anlæg, industri og service) har alle negative forventninger til udviklingen i beskæftigelsen de kommende 3 måneder. Byggeriet er mest pessimistisk, efterfulgt af industrien.
- Ledigheden i Østdanmark steg med 6.500 personer fra september 2008 til januar 2009 svarende til 27 procent (sæsonkorrigerede tal). Ledigheden var i januar 2009 på 33.700 personer, svarende til 2,7 procent.
 - Ledigheden i Østdanmark forventes at stige med 16.400 fra 4. kv. 2008 til 4. kv. 2009, svarende til godt 70 procent.
- I 4. kvartal 2008 blev knap 5.000 personer i Østdanmark varslet afskediget, en stigning på over 4.000 ift. samme periode året før
- I 4. kvartal 2008 var der 862 konkurser i Østdanmark. Det er mere end dobbelt så mange som i 4. kvartal 2007
 - Størst stigning i Region Sjælland, mindst i Region Hovedstaden.
 - Størst procentuel stigning inden for ejendomshandel, bilhandel, transport og lager, finansiering samt bygge/anlæg.
- Et kraftigt fald i antallet af forgæves rekrutteringer i østdanske virksomheder peger på en væsentlig nedgang i manglen på arbejdskraft. Dertil kommer, at antallet af nye job(annoncer) – på Jobnet – næsten blev halveret fra januar 08 til januar 09

Afmatningen slår forskelligt igennem i forskellige dele af Østdanmark og i de forskellige grupper:

- Aktuelt er afmatningen mindst i København By, hvor serviceerhvervene fylder rigtig meget
 - I takt med, at afmatningen breder sig til serviceerhvervene, bliver den også tydelig i København.
- Afmatningen er mest udtalt blandt:
 - mænd
 - unge
 - ikke-faglærteDet er grupper, der er relativt kraftigt repræsenteret i de brancher, der mærker afmatningen mest her og nu.

På nuværende tidspunkt har afmatningen i mindre grad ramt nydanskerne fra ikke-vestlige lande.

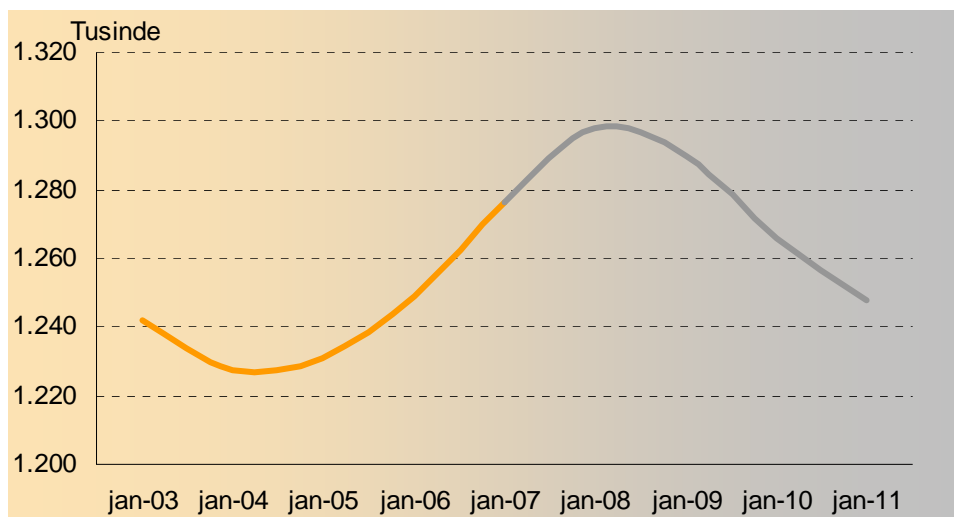
- Arbejdsstyrken falder allerede nu som følge af afmatningen. Et fald der om få år forstærkes af ændringen i befolkningens demografiske sammensætning.
 - Der er forholdsvis mange over 50 år i den offentlige sektor bl.a. på sundheds- og undervisningsområdet.

FALDENDE BESKÆFTIGELSE

Særligt i Bygge og anlæg

Fra 2005 og frem til ultimo 2008 er beskæftigelsen steget markant i Østdanmark. Ifølge de seneste officielle tal var der pr. 1. januar 2007 ca. 1.276.000 beskæftigede i regionen. Beskæftigelsen nåede op på næsten 1,3 mio., inden afmatningen satte ind – i slutningen af 2008.

FIGUR 1. PROGNOSE FOR BESKÆFTIGELSEN I ØSTDANMARK, 2003 – 2011



Kilde: Danmarks Statistik og Finansministeriet, Økonomisk redegørelse maj 2008 samt egne beregninger

I Beskæftigelsesregionens prognose, der er baseret på Finansministeriets vurderinger, ventes beskæftigelsen at falde med 24.000 i løbet af 2009, til ca. 1.266.000 ved indgangen til 2010. Et fald på knapt 2 procent.

Beskæftigelsesregionen vurderer, at faldet i beskæftigelsen fortsætter i 2010, men i en lidt lavere takt end i 2009.

Den økonomiske afmatning afspejles ligeledes af udviklingen i antallet af ny jobannoncer på Jobnet, hvor antallet var næsten halveret i januar 2009 i forhold til januar 2008.

TABEL 1. ANTAL NYE JOBANNONCER PÅ JOBNET, ØSTDANMARK JANUAR 07, 08 OG 09

	jan-07	jan-08	jan-09	udvikling jan. 08 - jan 09
Region Sjælland	3.036	4.176	2.179	-48%
Region Hovedstaden	8.578	10.412	5.701	-45%
Østdanmark	11.614	14.588	7.880	-46%

Kilde: Arbejdsmarkedsportalen

Konjunkturafhængige brancher berøres først af faldet i beskæftigelsen. Bygge- og anlægsområdet har som den første branche haft stigende ledighed hen over efteråret 2008. Beskæftigelsesregionen vurderer, at nedgangen for alvor rammer bygge- og anlægsvirksomhed i 2009 med et fald i beskæftigelsen på 5-6 procent (tabel 2)¹.

Industrien er særligt følsom over for udviklingen i de internationale konjunkturer. Fra januar 2007 til januar 2008 ændrede industribeskæftigelsen sig ikke nævneværdigt. Fra januar 2008 forventes, at industribeskæftigelsen falder markant (tabel 2) i størrelsesordenen 5-6 procent årligt, svarende til 8.200 arbejdspladser på årsplan.

Tilbagegangen forventes at ramme størsteparten af industribrancher. Der kan dog inden for de enkelte brancher sagtens være typer af produktion/erhverv, der klarer sig bedre end andre.

Højkonjunktoren har været kendetegnet ved en omfattende vækst i beskæftigelsen i de private serviceerhverv. Den kommende tids afmatning i disse erhverv vurderes at blive mere moderat og slår igennem senere end i de øvrige sektorer. Det skyldes, at en betydelig del af den private service er funderet i det private forbrug.

¹ Se evt. Overblik over arbejdsmarkedet i Hovedstaden og Sjælland, 1. halvår 2009

http://www.brhovedstadensjaelland.dk/graphics/analyser/nye%20analyser/arbejdsmarkedsoverblik_1halvaar2009.pdf

TABEL 2. PROGNOSE FOR UDVIKLINGEN I BESKÆFTIGELSEN I ØSTDANMARK, 2007-2010, FORDELT PÅ BRANCHER

	FAKTISKE TAL		PROGNOSE				
	jan-07	jan-08	jan-09	jan-10	jan-11	2009-10	2010-11
Landbrug, gartneri og skovbrug	17.985	17.828	17.107	16.196	15.395	-5,3	-4,9
Fiskeri	664	640	582	521	469	-10,4	-10,0
Råstofudvinding	894	936	934	920	909	-1,5	-1,1
Føde-, drikke- og tobaksvareindustri	18.228	17.610	16.411	14.933	13.642	-9,0	-8,6
Tekstil- og læderindustri	1.648	1.691	1.604	1.486	1.382	-7,3	-7,0
Træ-, papir- og grafisk industri	20.676	19.857	18.686	17.172	15.843	-8,1	-7,7
Kemisk industri og plastindustri	31.371	31.466	29.746	27.464	25.456	-7,7	-7,3
Sten-, ler- og glasindustri	4.583	4.514	4.360	4.115	3.899	-5,6	-5,3
Jern- og metalindustri	44.362	45.653	44.590	42.555	40.772	-4,6	-4,2
Møbelindustri og anden industri	4.209	4.136	3.900	3.591	3.319	-7,9	-7,6
Energi- og vandforsyning	6.776	6.797	6.415	5.912	5.471	-7,8	-7,5
Bygge og anlæg	83.503	85.475	81.050	75.695	71.583	-6,6	-5,4
Autohandel, service og tankstationer	25.099	25.508	25.314	24.674	24.145	-2,5	-2,1
Engroshandel undtagen med biler	72.693	74.692	73.631	71.287	69.293	-3,2	-2,8
Detailhandel og reparationsvirksomheder	93.738	99.409	100.061	98.451	97.212	-1,6	-1,3
Hoteller og restauranter	42.429	43.889	44.872	45.079	45.466	0,5	0,9
Transport	60.027	60.333	59.388	57.409	55.718	-3,3	-2,9
Post og tele	25.744	24.474	23.220	21.623	20.217	-6,9	-6,5
Finansiering og forsikring	48.275	50.261	50.287	49.918	49.663	-0,7	-0,5
Udlejning og ejendomsmægling	24.857	25.379	25.603	25.375	25.249	-0,9	-0,5
Forretningsservice	165.175	173.970	180.766	183.929	187.500	1,7	1,9
Offentlig administration	78.173	77.676	76.002	73.745	71.864	-3,0	-2,6
Undervisning	95.479	96.287	96.298	96.337	96.387	0,0	0,1
Sundhedsvæsen	75.622	76.411	77.267	77.997	78.550	0,9	0,7
Sociale institutioner	151.248	150.475	150.468	150.237	150.654	-0,2	0,3
Foreninger, kultur og renovation	77.382	77.022	75.281	72.966	71.028	-3,1	-2,7
Uoplyst aktivitet	5.413	5.401	5.761	6.046	6.405	4,9	5,9
I alt	1.276.253	1.297.791	1.289.602	1.265.634	1.247.490	-1,9	-1,4

Kilde: Danmarks Statistik og Finansministeriet, Økonomisk redegørelse maj 2008 samt egne beregninger

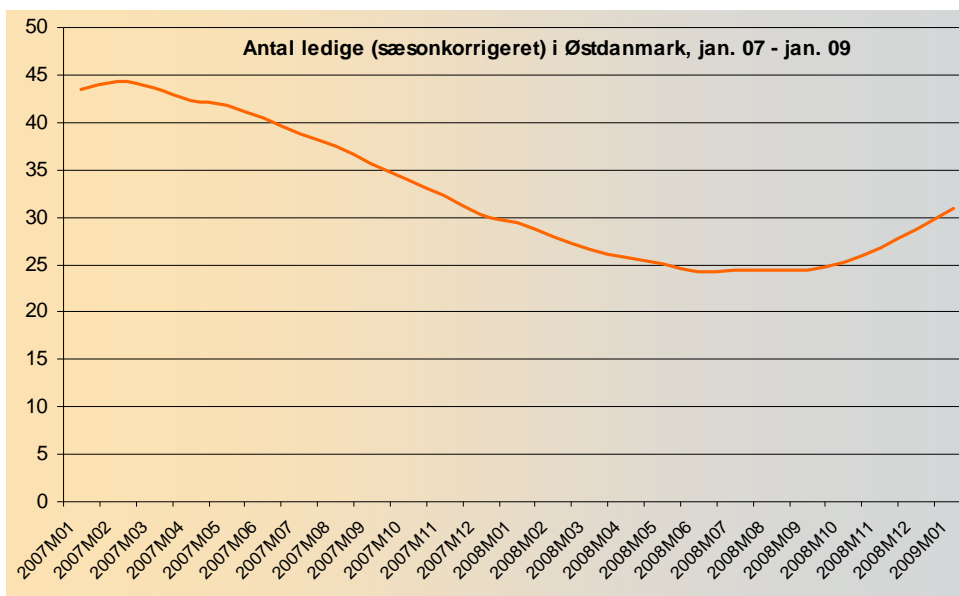
Den offentlige sektor er ikke konjunkturfølsom i samme grad som de øvrige sektorer. Beskæftigelsesnedgangen forventes derfor heller ikke at slå særligt igennem det kommende år. Der forventes dog faldende beskæftigelse i den offentlige administration, men en fortsat stigende beskæftigelse inden for sundhed og en nogenlunde uændret beskæftigelse inden for undervisning og på det sociale område.

FLERE LEDIGE I DET KOMMENDE ÅR

Først og fremmest blandt unge, mænd og ufaglærte

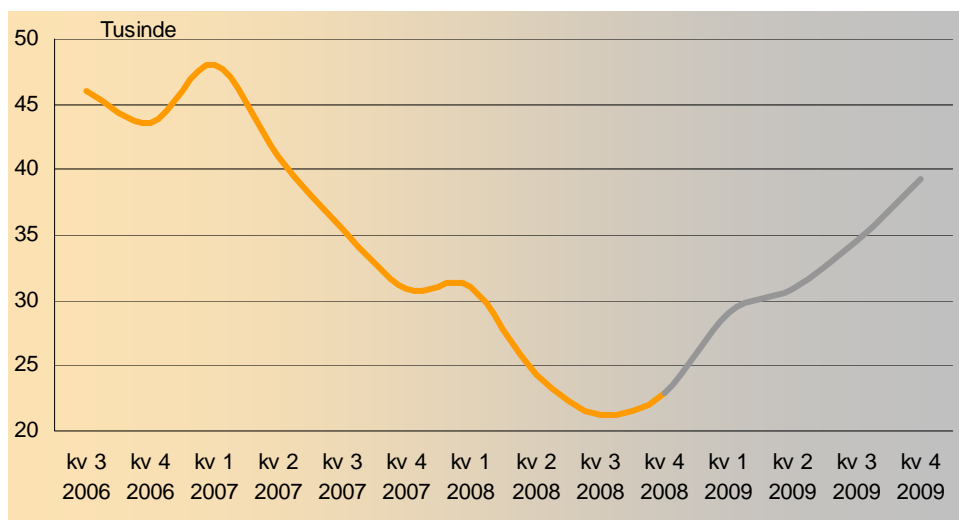
Ledigheden nåede et foreløbigt lavpunkt i efteråret 2008 med ca. 21.000 ledige og en ledighed på omkring de 1,6 procent. Siden september 2008 har der kunnet iagttages en stigning i ledigheden (sæsonkorrigeret), men i december 2008, der er de nyeste tal, er ledigheden fortsat lavere end året før (figur 2).

FIGUR 2. UDVIKLING I LEDIGHED I ØSTDANMARK



Ledigheden forventes at stige markant i hele 2009, således at der i 4. kvartal 2009 vil være næsten 40.000 ledige. En årlig stigning på 16.400 i forhold til 4. kvartal 2007, svarende til 70 procent. Ledighedsprocenten ventes at blive 3.1.

FIGUR 3. PROGNOSE FOR UDVIKLINGEN I LEDIGHEDEN, FRA 2006 TIL 2009 I ØSTDANMARK



Kilde: Danmarks Statistik (faktiske tal) og Finansministeriet

Trods den kraftige stigning vil ledigheden i 2009 fortsat være på et moderat niveau sammenlignet med niveauet de seneste 3 år.

TABEL 3. PROGNOSE FOR UDVIKLINGEN I LEDIGHEDEN HOVEDGRUPPER AF FORSIKREDE, 2008 OG 2009 I ØSTDANMARK.

	FAKTISK		PROGNOSE		%ændring 4. kv. 2008 - 4. kv. 2009	Andel af forsikrede (procent) 4. kv. 2009
	Antal ledige 2008K2	Antal ledige 2008K4	Antal ledige 2009K2	Antal ledige 2009K4		
Selvstændige	1.189	1.088	1.439	1.776	63,3	2,5
Akademikere	3.193	2.805	3.646	4.365	55,6	3,1
Funktionærer og tjenestemænd	2.044	1.593	2.100	2.276	42,9	1,3
Handels- og Kontofunktionærer	2.322	2.048	2.639	3.184	55,4	2,9
Tekniske Funktionærer	1.133	1.053	1.346	1.690	60,5	2,3
Byggefagene	626	861	1.400	2.175	152,6	7,8
Metalarbejdere	368	443	540	842	90,0	3,1
Faglig Fælles a-kasse (3F)	3.976	4.048	5.525	7.356	81,7	7,8
Nærings- og nydelsesmiddelarb. (NNF)	179	149	184	217	45,7	4,1
Fag og Arbejde (FOA + PMF)	951	834	1.053	1.273	52,6	1,8
Øvrige	2.272	2.281	2.963	3.940	72,7	3,8
A-dagpenge modagere	18.252	17.203	22.836	29.093	69,1	3,3

Kilde: Danmarks Statistik og egen prognose

Prognosen for de enkelte a-kassegrupper (tabel 3) er usikker. Ledigheden forventes at stige betydeligt i byggefagenes a-kasser jf. beskæftigelsesprognosens forventning om et kraftigt fald i beskæftigelsen.

Ledigheden forventes også at stige meget blandt medlemmer af 3F og Metal. Det skyldes bl.a., at de udgør en væsentlig del af beskæftigelsen inden for, bygge og anlæg og industri..

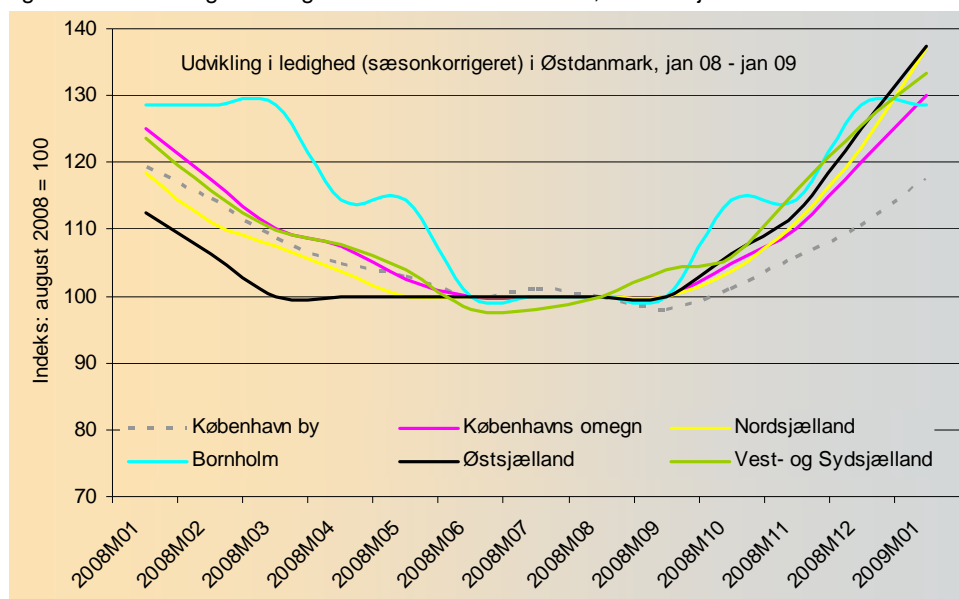
Generelt forventes ledigheden at stige:

- mere blandt mænd end kvinder
- mest blandt unge

GEOGRAFISK GENNEMSLAG

Størst afmatning i udkantsområder, mindst i København

Figur 4 Udviklingen i ledighed i østdanske landsdele, siden 1. januar 2008



Ledigheden er siden august 2008 steget 30-40 procent i de fleste egne af Østdanmark.

I København by, hvor forholdsvist mange er beskæftiget inden for privat og offentlig service, er ledigheden steget forholdsvist langsomt og antallet af ledige var fortsat lavere i januar 2009 end i januar 2008.

LETTERE AT REKRUTTERE DEN NØDVENDIGE ARBEJDSKRAFT

Faldende mangel i Østdanmark

Arbejdsmarkedsbalancen², som er baseret på virksomhedernes vurdering i efteråret 2008, viser, at der på det tidspunkt fortsat var mangel på arbejdskraft i Hovedstaden og på Sjælland. I efteråret 2008 var der ca. 13.000 forgæves rekrutteringer i regionen, hvilket svarer til 1,1 procent af de beskæftigede (tabel 4).

Der er en markant forskel på manglen i Region Hovedstaden henholdsvis Region Sjælland. Antallet af forgæves rekrutteringer udgør 1,2 procent af de beskæftigede i Region Hovedstaden mod 0,8 procent i Region Sjælland.

Antallet af forgæves rekrutteringer (manglen) aftog med 56 procent fra efteråret 2007 til efteråret 2008 i Hovedstaden og på Sjælland. Det skal bemærkes, at data om manglen blev indsamlet, inden finanskrisen for alvor slog igennem i Danmark.

TABEL 4. FORGÆVES REKRUTTERINGER I FORHOLD TIL BESKÆFTIGEDE, EFTERÅRET 2007 – EFTERÅRET 2008.

Regioner	Forgæves rekruttering *				Forgæves rekrutteringer i pct af beskæftigelsen	
	Efterår 2007	Forår 2008	Efterår 2008	Ændring i pct. efterår 07 til efterår 08	Efterår 2007	Efterår 2008
- Region Hovedstaden	23.975	15.452	10.642	-5,6%	2,8%	1,2%
- Region Sjælland	8.851	4.686	3.708	-5,8%	2,2%	0,9%
Hovedstaden og Sjælland	32.826	20.138	14.350	-5,6%	2,6%	1,1%
Syddjylland	13.454	7.174	5.528	-5,9%	2,3%	0,9%
Midtjylland	13.455	7.739	6.600	-5,1%	2,1%	1,0%
Nordjylland	6.206	4.133	3.288	-4,7%	2,1%	1,1%
Hele Landet	65.942	39.185	29.766	-5,5%	2,4%	1,1%

* Stikprøven er opregnet til hele populationen

Kilde: Arbejdsmarkedsstyrelsen og beskæftigelsesregionerne

Manglen er faldet markant på stort set alle de erhvervsområder, der overvåges. Faldet har dog været særlig stort inden for 'Transport, post og lagerarbejde' (-80 %), 'Bygge og anlæg' (-77 %) og 'Industriel produktion (-75 %)'. Erhvervsområder der traditionelt beskæftiger mange mænd og mange ufaglærte.

² Arbejdsmarkedsbalancen for 1. halvår 2009 bygger på data indsamlet i efteråret 2008. Den bygger blandt andet på virksomhedernes vurdering af rekrutteringssituationen, herunder deres forgæves forsøg på at besætte ledige stillinger.

Virksomhedernes rekrutteringsproblemer registreres for ca. 1.100 stillingsbetegnelser og sammenholdes med viden om antallet af ledige inden for samme stillingsbetegnelser. De 1.100 stillingsbetegnelser placeres i arbejdsmarkedsbalancen i en af 5 kategorier alt efter niveauet for mangel, ledighed og jobomsætning.

Inden for det store erhvervsområde 'Sundhed, omsorg og personlig pleje' (- 39 %) er mangelen også faldet, men relativt mindre. Det samme er tilfældet inden for 'Pædagogisk og socialt arbejde', hvor antallet af forgæves rekrutteringer 'kun' er faldet med 19 procent fra 2. halvår 2007 til 2. halvår 2008.

TABEL 5. MANGEL INDEN FOR UDVALGTE ERHVERVSOMRÅDER, FRA 2. HALVÅR 2007 TIL 2. HALVÅR 2008 I ØSTDANMARK

Erhvervsområder	2. halvår 2007	2. halvår 2008	Ændring i procent fra 2. halvår 2007 til 2. halvår '08
Salg, indkøb og markedsføring	4.681	1.986	-58%
Sundhed, omsorg og personlig pleje	3.146	1.925	-39%
Pædagogisk, socialt og kirkeligt arbejde	1.587	1.287	-19%
Hotel, restauration, køkken, kantine	2.756	1.113	-60%
Bygge og anlæg	4.713	1.082	-77%
Kontor, administration, regnskab og finans	1.835	1.076	-41%
Jern, metal og auto	1.500	554	-63%
Transport, post, lager- og maskinførerarbejde	1.935	393	-80%
Undervisning og vejledning	276	223	-19%
Industriel Produktion	532	157	-70%

Kilde: Survey, AMS

ARBEJDSSTYRKEN FALDER – BÅDE NU OG PÅ SIGT

Den demografiske udfordring

Afmatningen på arbejdsmarkedet forventes at fortsætte i 2010, som det fremgår af tabel 6. Det er dog fortsat vanskeligt at vurdere omfanget.

TABEL 6. ARBEJDSKRAFTBALANCEN I ØSTDANMARK, JANUAR 07 TIL JANUAR 2011

	Faktisk	Prognose					PCT-ÆNDRING		
	jan-07	jan-08	jan-09	jan-10	jan-11	jan 08 - jan 09	jan 09 - jan 10	2009-10	
Arbejdsstyrke	1.319.852	1.328.726	1.312.539	1.304.949	1.295.846	-1,2%	-0,6%	-0,7%	
Beskæftigede	1.276.253	1.297.791	1.289.602	1.265.634	1.247.489	-0,6%	-1,9%	-1,4%	
Ledige	43.599	30.935	22.937	39.315	48.357	-25,9%	71,4%	23,0%	
Ledighedsniveau	3,3%	2,3%	1,7%	3,1%	3,7%				

(*): 4. kvartals ledighed året før, da det svarer til RAS-periodiseringen.

En del af det aktuelle faldt i beskæftigelsen omsættes til stigende ledighed, men samtidig vil de svagere beskæftigelsesmuligheder af sig selv reducere tilgangen til arbejdsmarkedet og øge afgangene. Det medfører, at arbejdsstyrken for første gang i mange år vil falde. Det konjunkturbetingede fald i arbejdsstyrken, skyldes, at unge i tider med afmatning uddanner sig mere, mens de ældste forlader arbejdsmarkedet tidligere.

Oven i det konjunkturbetingede fald i arbejdsstyrken vil den demografiske udvikling de kommende 10 år reducere arbejdsstyrken i størrelsesordenen 15-20.000. Det demografisk betingede fald i arbejdsstyrken vil ramme hårdest i brancher med mange ansatte oppe i årene. Det er først og fremmest inden for undervisning og sundhed (tabel 7).

TABEL 7. ANDEL BESKÆFTIGEDE, DER ER OVER 50 ÅR, ØSTDANMARK JANUAR 2007

Branche	Andel 50+	Branche	Andel 50+
I alle erhverv	26%	Autohandel, service og tankstationer	19%
Landbrug, gartneri og skovbrug	30%	Engroshandel undtagen med biler	25%
Fiskeri	47%	Detailh. og reparationsvirks. undt. biler	14%
Råstofudvinding	32%	Hoteller og restauranter	11%
Føde-, drikke- og tobaksvareindustri	24%	Transport	30%
Tekstil- og læderindustri	28%	Post og tele	23%
Træ-, papir- og grafisk industri	28%	Finansiering og forsikring	27%
Kemisk industri og plastindustri	23%	Udlejning og ejendomsformidling	33%
Sten-, ler- og glasindustri	34%	Forretningsservice	21%
Jern- og metalindustri	28%	Offentlig administration	35%
Møbelindustri og anden industri	29%	Undervisning	36%
Energi- og vandforsyning	38%	Sundhedsvæsen	34%
Bygge og anlæg	23%	Sociale institutioner	28%
		Foreninger, kultur og renovation	29%

FLERE KONKURSER

Først og fremmest inden for ejendoms- og bilhandel

Antallet af konkurser i Østdanmark har været nogenlunde stabilt frem til 4. kvartal 2007, hvorefter der har kunnet spores en vis stigning.

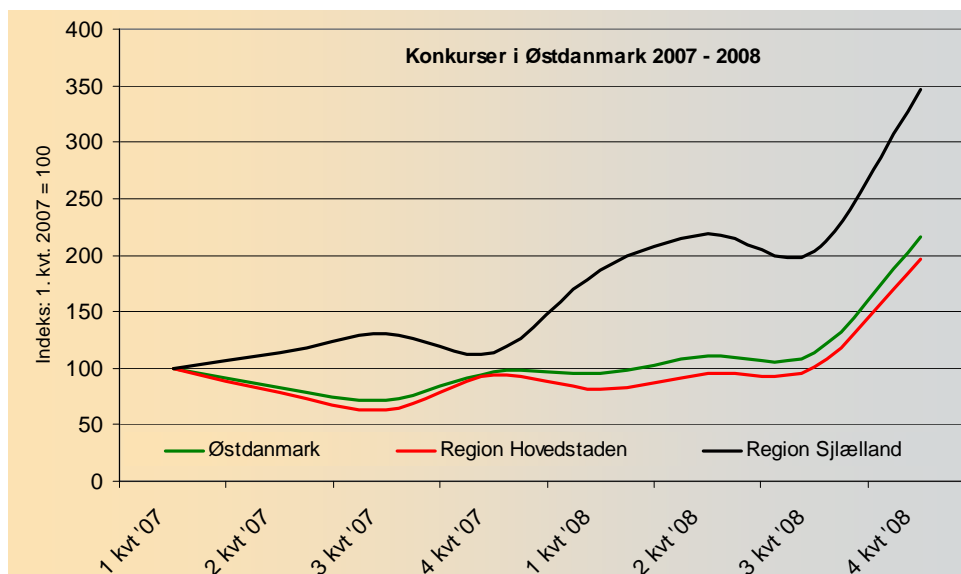
Stigningen har været meget voldsom i 4. kvartal 2008, såvel i forhold til kvartalet inden som i forhold til samme kvartal året før.

Antallet af konkurser er steget med over 120 procent fra 4. kvartal 2007 til 4. kvartal 2008.

Stigningen har været særlig markant i brancherne:

- Ejendomshandel
- Bilhandel
- Transport
- Kultur og fritidsaktiviteter
- Bygge og anlæg

FIG. 5. UDVIKLINGEN I ANTAL KONKURSER I ØSTDANMARK OG REGIONERNE FRA 1. KVT. 2007 TIL 4. KVT. 2008



Uanset udviklingen er der brancher, hvor konkurser vægter meget beskæftigelsesmæssigt. Det er bygge- og anlæg, detailhandel samt information og kommunikation.

TABEL 8. UDVIKLINGEN I ANTAL KONKURSER I ØSTDANMARK FORDELT PÅ BRANCHER, FRA 1. KVT. 2007 TIL 4. KVT. 2008

	1 kv.	2 kv.	3 kv.	4 kv.	1 kv.	2 kv.	3 kv.	4 kv.	udv. 4.kvt. 07 - 4. kv. '08
	'07	'07	'07	'07	'08	'08	'08	'08	
Landbrug, skovbrug og fiskeri	1	4	3	0	1	1	3	3	
Industri, råstofindvinding og forsyningsvirk.	23	14	16	18	23	30	15	36	100%
Bygge og anlæg	70	59	54	56	70	74	89	133	138%
Handel med biler og motorcykler	9	4	7	3	13	12	10	17	467%
Engroshandel	29	34	26	38	32	45	42	64	68%
Detailhandel	31	29	26	43	31	42	35	84	95%
Transport	13	8	13	11	17	16	13	41	273%
Hoteller og restauranter	27	16	18	29	26	32	30	34	17%
Information og kommunikation	32	18	12	23	25	25	30	42	83%
Finansiering og forsikring	24	15	7	12	12	12	20	35	192%
Ejendomshandel og udlejning	7	10	8	5	10	10	24	30	500%
Erhvervsservice	56	41	47	53	43	57	50	108	104%
Offentlig adm., undervisning og sundhed	3	8	3	6	3	6	3	10	67%
Kultur, fritid og anden service	10	10	5	8	7	8	17	22	175%
Uoplyst	64	61	43	82	66	74	74	203	148%
I alt	399	331	288	387	379	444	455	862	123%

Kilde: Særkørsel fra Danmarks Statistik

FLERE VARSLINGER

Flest og størst inden for fremstilling og forretningservice

Udviklingen i antallet af varslinger peger på, at:

- afmatningen tog til fra 4. kvartal 2008 med en markant stigning i såvel antallet af sager som antallet af beskæftigede, der er omfattet af afskedigelserne.
- flest mænd afskediges.
- afmatningen er den væsentligste årsag til afskedigelserne (den økonomiske situation, ordrenedgang, lukning og besparelser)
- såvel ufaglærte, faglærte som højtuddannede er omfattet

- målt på antal virksomheder og antal opsagte er det brancherne fremstilling, forretnings-service samt bygge anlæg, der er hårdest ramt af afskedigelserne.

TABEL 9: VARSLINGER I ØSTDANMARK, 1. KVARTAL 2007 TIL JAN 2009

	1. kvartal			2. kvartal		3. kvartal		4. kvartal	
	2007	2008	2009	2007	2008	2007	2008	2007	2008
Antal varslinger	12	24	43	8	23	16	15	14	63
Antal varslede	434	1.758	2995	1.194	928	724	1.046	600	4928
Antal afskedigede	357	225	1261*	989	560	524	262*	590	2442*

*)Opgørelsesdato 31. januar. Antal afskedigede er ikke endeligt, da en del af sagerne ikke er afsluttede

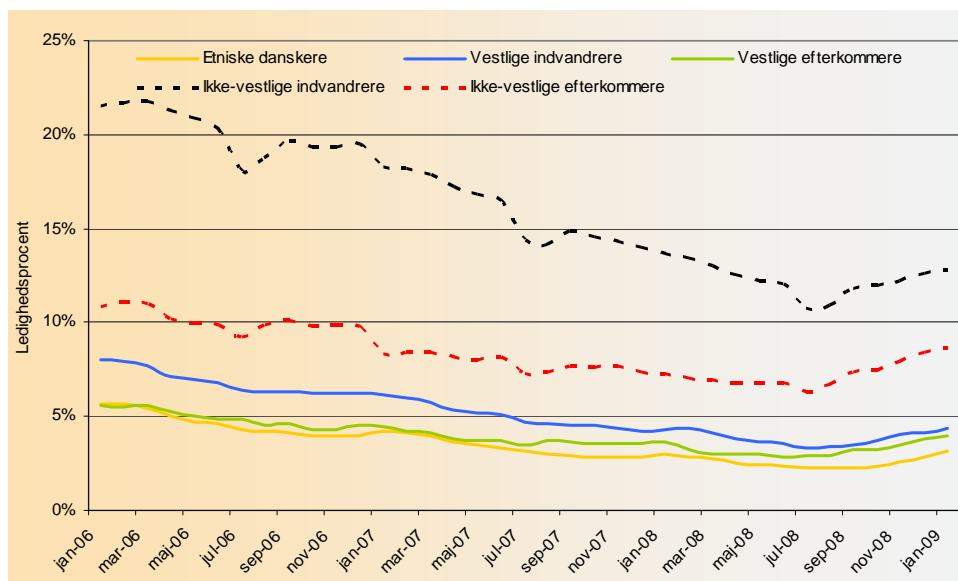
ETNISK GENNEMSLAG – HER OG NU

Størst afmatning blandt etnisk danske og efterkommerne

Ledigheden er som tidligere nævnt steget markant i Østdanmark siden september 2008. Ledigheden slår forskelligt igennem for de forskellige etniske grupper. Bruttoledigheden er fra september til januar 2009 steget:

- mindst (9 %) blandt ikke-vestlige indvandrere
- mest (39 %) blandt etniske danske, såvel nominelt som relativt
 - Af en stigning i på 11.400 bruttoledige fra september til januar er de 10.200 – svarende til 89 % - etniske danskere
- Relativt meget blandt efterkommere såvel vestlige (24 %) som ikke-vestlige (18 %).

FIGUR 6 UDVIKLING I LEDIGHED FOR 5 ETNISKE GRUPPER SIDEN JANUAR 2006 I ØSTDANMARK



Kilde: Jobindsats.dk

TABEL 10 UDVIKLING I LEDIGHED FOR 5 ETNISKE GRUPPER SIDEN SEPTEMBER 2008 I ØSTDANMARK

	Faktiske tal					Udvikling - nominelt				
	sept. 08	okt. 08	nov. 08	dec. 08	jan. 09	sept. 08 - okt. 08	okt. 08 - nov. 08	nov. 08 - dec. 08	dec. 08 - jan. 09	sept. 08 - jan. 09
Etniske danskere	26.057	27.210	29.890	32.451	36.279	1.153	2.680	2.561	3.828	10.222
Vestlige nydanskere	1.480	1.570	1.703	1.771	1.860	90	133	68	89	380
- Indvandrere	1.325	1.412	1.535	1.587	1.668	87	123	52	81	343
- Efterkommere	155	158	168	184	192	3	10	16	8	37
Ikke vestlige nydanskere	9.482	9.568	9.831	10.170	10.324	86	263	339	154	842
- Indvandrere	8.542	8.615	8.814	9.095	9.215	73	199	281	120	673
- Efterkommere	940	953	1.017	1.075	1.109	13	64	58	34	169
I alt	37.019	38.348	41.424	44.392	48.463	1.329	3.076	2.968	4.071	11.444

Kilde: Jobindsats.dk

TABEL 10A: UDVIKLING I LEDIGHED FOR 5 ETNISKE GRUPPER SIDEN SPETEMBER 2008 I ØSTDANMARK

	Udvikling - procent				
	sept. 08 - okt. 08	okt. 08 - nov. 08	nov. 08 - dec. 08	dec. 08 - jan. 09	sept. 08 - jan. 09
Etniske danskere	4,4%	9,8%	8,6%	11,8%	39,2%
Vestlige nydanskere	6,1%	8,5%	4,0%	5,0%	25,7%
- Indvandrere	6,6%	8,7%	3,4%	5,1%	25,9%
- Efterkommere	1,9%	6,3%	9,5%	4,3%	23,9%
Ikke vestlige nydanskere	0,9%	2,7%	3,4%	1,5%	8,9%
- Indvandrere	0,9%	2,3%	3,2%	1,3%	7,9%
- Efterkommere	1,4%	6,7%	5,7%	3,2%	18,0%
I alt	3,6%	8,0%	7,2%	9,2%	30,9%

Kilde: Jobindsats.dk

ERHVERVSUDVIKLING OG JOBMULIGHEDER

- Manglen bliver størst for fag relateret til den offentlige sektor

Beskæftigelsen er faldende og forventes at være det endnu nogle år, men udviklingen vil være forskellig i de forskellige erhvervsområder og brancher, ligesom en branche omfatter mange forskellige typer af erhverv, der sagtens kan udvikle sig forskelligt.

Udviklingen i beskæftigelsen fortæller kun den del af historien, der handler om jobmuligheder og mangel. Inden for et erhvervsområde eller en branche kan der sagtens være eller opstå mangel på en faggruppe, selvom beskæftigelsesmulighederne forringes, nemlig hvis udbuddet af pågældende faggruppe falder hurtigere end efterspørgslen.

I det følgende vurderes forskellige branchers og underbranchers beskæftigelsesperspektiver og giver et bud på hvilke konkrete faggrupper, der kan forventes at være mangel på såvel nu som på sigt.

Den offentlige sektor

Generelt forventes den offentlige sektor at komme under pres de kommende år. Beskæftigelsen vurderes nu at være svagt faldende, men at stige lidt på sigt, faktisk i alle underbrancher.

Sundhed – det største mangelområde, også fremover

Der forventes fortsat at være massiv mangel på sundhedsuddannede de kommende år. Beskæftigelsen forventes at stige, mens udbuddet af sundhedsuddannede vil falde lidt.

På sundhedsområdet er og bliver der fortsat nogle år mangel på eksempelvis læger, tandlæger, sygeplejersker, farmakonomer, kiropraktorer, klinikassistenter og lægesekretærer.

Det sociale område

Beskæftigelsen er pt. stagnerende men forventes at stige på sigt. På det mellemlange sigt forventes beskæftigelsen af SOSU-assistenter og SOSU-hjælpere at stige, mens udbuddet vil falde lidt. Beskæftigelsen af pædagoger ventes ligeledes at stige på de mellemlange sigt, oven i købet hurtigere end udbuddet.

På det sociale område forventes der også de kommende år at blive mangel på eksempelvis pædagoger, SOSU-assisterer, SOSU-hjælpere, socialrådgivere og socialformidlere.

Undervisning

Selv om beskæftigelsen på undervisningsområdet pt. stagnerer, forventes der svagt stigende beskæftigelse og faldende udbud de kommende år.

På undervisningsområdet vurderes der nu og de kommende år at være mangel på folkeskolelærere samt gymnasielærere inden for naturvidenskab.

Offentlig administration

Beskæftigelsen falder her og nu, men på sigt ventes den at stige, først og fremmest pga. alderssammensætningen. Andelen af personer over 50 år er høj.

På det offentlige administrative område er og bliver der f.eks. mangel på jurister, samfundsøkonomer, revisorer og bogholdere.

Privat service

Sektoren privat service omfatter en række underbrancher og erhverv, der beskæftigelsesmæssigt udvikler sig meget forskelligt.

IT-området

Der vurderes at være svagt faldende beskæftigelse nu og på mellemlangt sigt på IT-området.

På IT-området forventes der såvel aktuelt som på lidt længere sigt at være mangel på IT-specialister som programmører samt software-, database- og systemudviklere.

Handel

Beskæftigelsen indenfor handel forventes at begynde at falde i 2009 og fortsætte med det på mellemlangt sigt.

I detailhandlen er der pt. mangel på butiksassisterer (faglærte) først og fremmet til specialforretninger. Bagere er et eksempel herpå. Udbuddet af personer med en handelsuddannelse falder kraftigt og forventes at fortsætte hermed på sigt. Derfor kan der godt dukke nye/andre mangelområder op – trods faldende beskæftigelse.

Hotel og restauration

Beskæftigelsen stiger lidt aktuelt, men forventes at falde på sigt. Her og nu er der mangel på tjenerne og kokke.

Revision og bogføringsvirksomhed

Beskæftigelsen stagnerer og forventes at falde lidt på sigt.

Da arbejdsudbuddet formentligt falder på sigt, vil der fortsat såvel aktuelt som på sigt være mangel på revisorer, revisorassistenter og bogholdere.

Industri

Beskæftigelsesregionen forventer, at hovedtrenden fra de seneste mange år – med faldende beskæftigelse – vil fortsætte endnu nogle år.

Jern og metal

Trods faldende beskæftigelse nu som på længere sigt forventes der mangel på faglært arbejdskraft, også på sigt. Udbuddet af arbejdskraft falder hurtigere end efterspørgslen (beskæftigelsen).

Der er eksempelvis mangel på automekanikere, visse smede (pladesmede) her og nu og på sigt. Et vigende udbud (først og fremmest af faglærte) kan føre andre mangelområder med sig.

Medicinalindustrien

Branchen kemisk industri oplever aktuelt faldende beskæftigelse, men på sigt vurderer Beskæftigelsesregionen, at beskæftigelsen – specielt i medicinalindustrien – vil stige. Der kan således fortsat forventes mangel på kemiingeniører og gode beskæftigelsesmuligheder for biokemikere og biologer.

Bygge og anlæg

Beskæftigelsen falder kraftigt og forventes at gøre det endnu nogle år. Mangelproblemerne reduceres derfor kraftigt i disse år. Men da udbuddet af unge med en faglig byggeuddannelse formodes at falde betragteligt, kan det ikke afvises, at der, trods den kraftige afmatning også fremover bliver mangel på forskellige typer af byggehåndværkere.

Aktuelt vurderer Beskæftigelsesregionen, at der mangler elektrikere, først og fremmest til etablering af sikkerheds- og overvågningssystemer.

Jobåbninger for ikke-faglærte

Afmatningen vurderes først og fremmest at ramme de ikke-faglærte. Det vil dog fortsat være mange job og jobåbninger for ikke-faglærte eksempelvis inden for;

- Rengøring
- Transport
- Detailhandel
- Hotel- og restaurationsvirksomhed
- Bygge og anlæg

BESKÆFTIGELSESGREGION HOVEDSTADEN & SJÆLLAND

Universitetsvej 2

4000 Roskilde

Telefon: 7222 3400

E-mail: brhs@ams.dk

NÆRMERE OPLYSNINGER OM NØGLETAL PÅ ARBEJDSMARKEDET:

KIRSTEN THOMSEN, KTH@AMS.DK TLF. +45 7222 3425

KRISTIAN KRÜGER, KKH@AMS.DK TLF. +45 7222 3411

GERT JØRGENSEN, GJO@AMS.DK TLF. +45 7222 3405

www.brhovedstadensjaelland.dk



**BESKÆFTIGELSESGREGION
HOVEDSTADEN & SJÆLLAND**