

Beskæftigelsesregion Hovedstaden & Sjælland

Unge på offentlig forsørgelse i Østdanmark

Rapport

December 2008

Beskæftigelsesregion Hovedstaden & Sjælland

Unge på offentlig forsørgelse i Østdanmark

December 2008

Rambøll Management A/S
Nørregade 7A
DK-1165 København K
Danmark

Telefon 3397 8200
www.ramboll-management.dk

Beskæftigelsesregion Hovedstaden & Sjælland

Universitetsvej 2
DK 4000 Roskilde

Tlf. 7222 3400

Email: brhs@ams.dk

www.brhovedstadensjaelland.dk

Indholdsfortegnelse

1.	Indledning og baggrund	1
1.1	Undersøgelsens formål og hovedspørgsmål	1
2.	Sammenfatning	3
3.	Fremadrettede perspektiver	7
4.	De unges bidrag til arbejdsstyrken	11
4.1	Ungegruppens omfang og beskæftigelse	11
4.2	Udviklingen i befolkningen i den erhvervsaktive alder 2007 til 2020	12
4.3	Fremskrivning af arbejdsstyrken fordelt på alder	13
5.	Ungegruppens karakteristika og forsørgelsesgrundlag	16
5.1	Udvikling i målgruppen 2004 – 2008	16
5.1.1	Kontant-/starthjælpsmodtagernes matchgruppering	19
5.2	Kommuneforskelle	20
5.2.1	Forskelle mellem jobcentergrupper	21
5.2.2	Forskelle mellem kommuner/jobcentre	22
5.3	De offentligt forsørgede unges karakteristika	28
5.4	Faktorer der statistisk påvirker omfanget af ledighed	34
5.4.1	Estimeret ledighedsrisiko for udvalgte profiler	36
6.	Flow ind og ud af ydelser	38
6.1	Metoden	38
6.1.1	Målgruppe	38
6.1.2	Referenceforløb	38
6.1.3	Forsørgelsesgrundlag før og efter referenceforløbet	39
6.1.4	Grafisk illustration af model	39
6.2	Ydelsestyper og selvforsørgelsesgrad	41
6.2.1	Varighed	41
6.2.2	Selvforsørgelsesgrad	42
6.3	Kontant-/starthjælp	43
6.3.1	Kontant- og starthjælpsforløb	44
6.3.2	Arbejdsmarkedssparate og ikke-arbejdsmarkedssparate kontant-/start-hjælpsmodtagere	45
6.4	Dagpenge	47
6.5	Revalidering/forrevalidering	48
6.5.1	Arbejdsmarkedssparate og ikke-arbejdsmarkedssparate i revalidering	49
6.6	Barseldagpenge	50
6.7	Sygedagpenge	51
6.8	Fleksjob	52
6.9	Førtidspension	53
6.10	Typiske forløb	54
7.	Aktivering af målgruppen	57
7.1	Selvforsørgelse før og efter aktivering	57
7.1.1	Aktiverede dagpengemodtagere	58

7.1.2	Aktiverede kontant-/starthjælpsmodtagere match 1-3	58
7.1.3	Aktiverede kontant-/starthjælpsmodtagere match 4-5	60
7.1.4	Sammenligning af redskabssammensætning	61
8.	Bilag A – Målgruppe- og kommunekarakteristika	63
9.	Bilag B – Regressionsanalyse	68
9.1	Beskrivelse af variable for begge regressionsmodeller	68
9.2	Sandsynlighedsmodel	70
9.3	Varighedsanalysen	73
10.	Bilag C – Flowanalyse	75

1. Indledning og baggrund

I Østdanmark er antallet af unge under 30 år på offentlig forsørgelse faldet med 9,6 pct. fra august 2007 til august 2008. I august 2007 var der ca. 28.000 unge på offentlig forsørgelse og året efter knapt 25.400. Ca. 60 pct. af målgruppen modtager kontanthjælp, dagpenge, starthjælp eller introduktionsydelse.

Faldet i det seneste år er fortrinsvis sket blandt de forsikrede unge, hvor ledigheden er faldet med over 30 pct. Der er også sket et fald i antallet af arbejdsmarkedsparate kontanthjælpsmodtagere (8,5 pct.), mens antallet af ikke-arbejdsmarkedsparate kontanthjælpsmodtagere er steget med 4 pct.

Den generelt faldende tendens ser dog ud til at stagnere, hvilket betyder, at der fortsat er behov for at fokusere på indsatsen over for de unge, blandt andet for at sikre en udvidelse af arbejdsudbuddet fremover. Gruppen af unge på offentlig forsørgelse udgør en betydelig uudnyttet arbejdskraftreserve, som det er relevant at fokusere på i en periode med mangel på arbejdskraft i mange sektorer.

Samtidig har ungeindsatsen været et løbende prioriteret indsatsområde i beskæftigelsespolitikken. I Østdanmark er den formulerede målsætning på ungeområdet at antallet af unge ydelsesmodtagere skal nedbringes med yderligere 10 pct. i løbet af 2009, til et samlet antal på maksimalt 14.130 i december 2009. Målsætningen om et årligt fald på 10 pct. fastholdes ligeledes i 2010 og 2011.

1.1 Undersøgelsens formål og hovedspørgsmål

Formålet med undersøgelsen er at tilvejebringe viden om unge under 30 år på offentlig forsørgelse, således at jobcentre og andre relevante aktører har et forbedret vidensgrundlag, hvorpå man kan intensivere indsatsen for at gøre målgruppen aktiv på arbejdsmarkedet.

I undersøgelsen analyseres samtlige forsørgelsesydelse. Dette gøres ud fra den betragtning, at udfordringen fremover bliver at få øget udbuddet af arbejdskraft generelt. Jobcentrene står således over for en stor opgave. Ikke blot i forhold til at få nedbragt ledigheden blandt unge, men også i forhold til at få nedbragt antallet af unge på sygedagpenge, førtidspension, revalidering mv.

I undersøgelsen vil følgende centrale spørgsmål blive belyst:

- Hvad er de unges bidrag til arbejdsstyrken nu, og hvordan kan det forventes at se ud i fremtiden?
- Hvilke udviklingstendenser kan ses blandt de unge under 30 år på forskellige forsørgelsesydelse både med hensyn til antallet og målgruppernes karakteristika?
- Kan der identificeres typiske ledighedsmønstre blandt de unge? Og hvordan ser de foregående forløb for unge på førtidspension ud?
- Hvad er kendetegnende for gruppen af unge under 30 år på offentlig forsørgelse i forhold til populationen (unge mellem 16-29 år) generelt?

- Hvilke grupper af unge har særlig stor risiko for at få et langvarigt forløb på offentlige ydelser?
- Hvilke aktiveringsredskaber er mest effektive i forhold til at få unge ledige i beskæftigelse?

Målgruppeanalysen af unge på offentlig forsørgelse vil blive gennemført med henblik på at tegne nogle karakteristika af unge i østdanske kommuner. Formålet er at give jobcentre et redskab til at kunne udpege unge med risiko for langvarig ledighed og komme med en fremadrettet perspektivering af analysens resultater.

2. Sammenfatning

Den demografiske udfordring

De unge årgange er blevet mindre, hvilket alt andet lige vil trække ned i arbejdsstyrken i de nærmeste år. Desuden vil velfærdsaftalens initiativer, herunder målsætning om, at 95 pct. af alle unge i 2015 skal have gennemført en ungdomsuddannelse og 50 pct. en videregående uddannelse, potentielt medføre et fald i arbejdsstyrken på kort eller mellemlang sigt, da unge under uddannelse kun i begrænset omfang er til rådighed for arbejdsmarkedet. På længere sigt vil der dog formentlig være tale om en positiv effekt på beskæftigelsen, eftersom højere uddannelsesniveau generelt er forbundet med højere beskæftigelsesgrad.

Arbejdsstyrken bliver med andre ord yngre idet, at der er flere, der træder ud af arbejdsstyrken, end der træder ind. Dette er den velkendte udfordring med den aldrende befolkning. De unge mellem 16 og 29 år udgør en voksende andel af de aktive på arbejdsmarkedet, selv om de ikke udgør en voksende andel af befolkningen som helhed. I de seneste par år har der dog fundet en betydelig udvidelse af arbejdsstyrken sted blandt de unge, hvilket til dels er sket på bekostning af uddannelse. De unge har tilsyneladende under højkonjunkturen i stigende omfang valgt arbejde frem for uddannelse. Selv om de unge naturligvis kan påbegynde en uddannelse på et senere tidspunkt, er denne udvikling en udfordring i forhold til målsætningen om at få en større andel af de unge til at afslutte en uddannelse.

En af udfordringerne fremover bliver derfor at sikre udbuddet af arbejdskraft fra ungegruppen generelt, således at virkningen af den potentielt ugunstige demografiske udvikling afbødes i videst muligt omfang, men også på en sådan måde at der sikres et tilstrækkeligt uddannelsesniveau. En stor del af denne opgave ligger hos jobcentrene. Opgaven løses ved at nedbringe ledigheden, men også ved at nedbringe antallet af unge på sygedagpenge, førtidspension, revalidering mv.

Faktorer der begrænser arbejdsstyrken

Den overordnede udvikling i antallet af unge på offentlig forsørgelse har været præget af en stærkt faldende ledighed. Der er sket et meget stort fald i antallet af dagpengemodtagere og et betydeligt fald i antallet af kontant-/starthjælpsmodtagere i Østdanmark over de seneste fire år.

Denne udvikling er naturligvis positiv, men medfører behov for en løbende justering af fokus i beskæftigelsesindsatsen, da der sker en løbende forskydning i sammensætningen af gruppen af unge på offentlig forsørgelse.

I takt med den faldende ledighed er det veldokumenteret, at gruppen af personer på offentlig forsørgelse generelt er blevet svagere. Dette ses også i ungegruppen i denne undersøgelse, bl.a. i form af en stigende andel af kontanthjælpsmodtagere i de ikke-arbejdsmarkedsparate matchkategorier.

Også den etniske sammensætning af ungegruppen har ændret sig, og må forventes at ændre sig yderligere i de kommende år. Dels vil personer med ikke-vestlig oprindelse udgøre en relativ større andel af de kommende ungdomsårgange, og dels er personer med ikke-vestlig oprindelse stadig en markant overrepræsenterede blandt de offentligt forsørgede.

Personer på barseldagpenge udgør også en betydelig andel af ungegruppen, som i en periode står udenfor arbejdsmarkedet. Alene modtagere af barseldagpenge udgør ca. 2 pct. af den samlede ungegruppe. Hertil kommer personer med løn under barsel og kontanthjælpsmodtagere på barsel, som typisk ikke registreres. Undersøgelsens resultater peger imidlertid på, at barsel ikke er en risikofaktor i forhold til den efterfølgende beskæftigelse. Barseldagpengemodtagerne har således en lige så høj selvforsørgelsesgrad efter endt barsel, som de havde op til barselsperioden.

Til gengæld ser det ikke ud til, at ungegruppen bidrager til den stigning i antallet af sygedagpengemodtagere, som der er stort fokus på i beskæftigelsesindsatsen. Andelen af unge på sygedagpenge er stor set konstant over de senere år.

Hvem er de offentligt forsørgede?

Undersøgelsen viser en risikoprofil for offentlig forsørgelse blandt de unge i Østdanmark, som i det store hele udviser velkendte sammenhænge. Det er undersøgt, hvordan de offentligt forsørgede unge adskiller sig fra den øvrige del af ungegruppen, og hvilke særlige risikofaktorer der påvirker de unges arbejdsmarkedstilknøytning.

- Unge med en folkeskoleuddannelse som deres højeste uddannelse har en væsentlig højere risiko for offentlig forsørgelse end unge med en kompetencegivende uddannelse. Enhver uddannelse er i denne forbindelse en god uddannelse. Såvel gymnasial, som faglig og videregående uddannelse nedbringer ledighedsrisikoen markant.
- Personer af ikke-vestlig baggrund har betydelig større ledighedsrisiko end personer med dansk eller vestlig baggrund
- Kvinder har en lidt højere ledighedsrisiko end mænd. Til gengæld har ledighedsberørte mænd lidt større årsledighedsgrad end ledighedsberørte kvinder.
- Enlige med børn, og særligt enlige kvinder med børn har en betydelig større ledighedsrisiko end samboende eller enlige uden børn.

Samtidig viser undersøgelsens forløbsanalyse en række sammenhængende ydelsesforløb, som forekommer særligt problematiske.

Blandt kontant-/starthjælpsmodtagerne er der således en del overgang til selvforsørgelse, hvilket naturligvis er positivt, men de gennemsnitlige varigheder af kontant-/starthjælpsforløbene er meget lange. Endvidere er kontant-/starthjælpsager i match 1-3 betydelig længere end dagpengesager.

Varigheden for kontant-/starthjælpsforløb for arbejdsmarkedsparate er 66 pct. længere end for dagpengeforløb. Forskellen kan til dels forklares med, at kontant-/starthjælpsmodtagerne er "tungere" end dagpengemodtagerne, fx er der flere uden uddannelse og uden erhvervs erfaring blandt kontanthjælpsmodtagerne.

Sammenhængen mellem ledighed og uddannelse

De offentligt forsørgede unge har generelt et lavere uddannelsesniveau end den øvrige ungegruppe. Særligt kontant-/starthjælpsgruppen har et lavt uddannelsesniveau, idet hele 71 pct. af kontant-/starthjælpsmodtagerne har grundskole som højest fuldførte uddannelse.

Samtidig er der en relativ stor gruppe, som bevæger sig mellem offentlig forsørgelse (kontant-/starthjælp og dagpenge) og SU-berettiget uddannelse. Det er således ca. 20 pct. af alle påbegyndte kontant-/starthjælp og dagpengesager, som kommer fra en SU-berettiget uddannelse. Undersøgelsen giver ikke mulighed for at skelne mellem, om der er tale om afsluttet eller afbrudt uddannelse.

Det store antal kontant-/starthjælpsmodtagere, som kommer fra uddannelse er problematisk i forhold til såvel den almene ambition om at nedbringe ledigheden, som i forhold til ambitionen om flere i uddannelse som en vej til en større arbejdsstyrke på sigt. I forhold til at arbejde målrettet med at nedbringe antallet af personer, som går fra uddannelse til kontant-/starthjælp kan det være interessant at se nærmere på, hvorvidt det skyldes frafald eller afsluttet uddannelse. Spørgsmålet om frafald eller gennemført uddannelse repræsenterer to væsentligt forskellige udfordringer, som skal løses i samarbejde mellem uddannelsesinstitutionerne og det beskæftigelsespolitiske system.

Det er dog værd at bemærke, at varighederne for de kontant-/starthjælpssager og dagpengesager der kommer fra uddannelse i gennemsnit er kortere end dem der kommer fra andre ydelser, herunder selvforsørgelse. Man kan derfor ikke sige, at overgangen fra uddannelse til offentlig forsørgelse er en selvstændig risikofaktor, men blot påpege, at det er en type forløb, som fylder relativt meget i ungegruppen.

Det er også iøjnefaldende, at en ganske stor andel af revalidenderne overgår til kontant-/starthjælp efter revalidering.

Jobcenterforskelle

Der er store forskelle i andelen af unge på offentlig forsørgelse mellem jobcentrene i Østdanmark. De største af forskellene er groft sagt en funktion af afstanden til København.

Særligt København, Frederiksberg og de Nordkøbenhavnske kommuner har en meget lille andel af unge på offentlig forsørgelse. Omvendt har udkantskommunerne Lolland og Odsherred den største andel af unge på offentlig forsørgelse. Opgjort på beskæftigelsesregionens jobcentergrupper er forskellene ganske betydelige, fra en samlet andel af ungegruppen på offentlig forsørgelse på ca. 7 pct. i jobcentergruppe 1 og 2 til næsten 15 pct. i jobcentergruppe 6.

Dette kan naturligvis anskues som en selektionsmekanisme, der i vidt omfang er uden for jobcentrenes kontrol, i og med at ressourcestærke unge vil søge mod de store uddannelsescentre, som derved får en større bruttobefolkning af unge og en følgelig lavere procentuel ungeledighed.

Ikke desto mindre kan undersøgelsens analyseresultater bidrage ved at pege på områder, hvor det er relevant at gøre en særlig indsats i forhold til målgruppen. Det kan være i forhold til særlige udsatte delmålgrupper blandt de unge, særligt risikoskabende forløbstyper og til betydningen af aktiveringsindsatsen. Dette er områder, hvor jobcentrenes indsats kan påvirke den fremtidige udvikling i antallet af offentligt forsørgede unge ved at målrette indsatsen mod de dele af ungegruppen, hvor der er størst potentiale for at nedbringe andelen på offentlig forsørgelse. I denne forbindelse er der udarbejdet jobcenterbilag med en række af rapportens nøgletal og analyser opgjort separat for hvert jobcenter i Østdanmark.

Effekter af aktivering

Jobcentrenes aktiveringsindsats påvirker en meget stor del af de ledige unge, da aktiveringen er fremrykket for ungegruppen.

Analysen påpeger de samme overordnede effekter af de forskellige aktiveringsinstrumenter for ungegruppen, som er kendt for ledige generelt. De særligt tilrettelagte projekter og vejlednings- og afklaringsforløb har kun en meget begrænset effekt. Disse to typer aktivering er samtidig de mest anvendte overfor ungegruppen. Til gengæld øger ordinær uddannelse og især jobtræning de unges selvforsørgelsesgrad markant.

3. Fremadrettede perspektiver

Som nævnt allerede indledningsvis er antallet af unge på offentlig forsørgelse over de senere år faldet betydeligt i Østdanmark. Dette skyldes primært et fald i antallet af dagpengemodtagere, og sekundært et fald i antallet af kontant-/starthjælpsmodtagere. Der er således en grundlæggende positiv udvikling i målgruppen, som danner baggrund for en diskussion af den fremtidige indsats på området. Med udgangspunkt i undersøgelsens konklusioner af udviklingstendenser og risikofaktorer kan der peges på to grundlæggende strategier, som kan danne baggrund for det videre arbejde med at nedbringe antallet af unge på offentlig forsørgelse.

1. Man bør arbejde målrettet med de særlige risikogrupper, såsom unge uden uddannelse, unge med etnisk baggrund og enlige mødre.
2. Man bør arbejde med at nedbringe den gennemsnitlige varighed af offentlig forsørgede uden for risikogrupperne, blandt fx sygedagpengemodtagere eller personer, der afslutter uddannelser og har en periode på dagpenge eller kontant-/starthjælp. Disse grupper er måske ikke i sig selv særligt udsatte, men hvis man kan nedbringe varigheden af deres forløb og få dem hurtigere i beskæftigelse, kan der ikke desto mindre spares et stort antal fuldtidspersoner på offentlig forsørgelse, alene på grund af det store antal forløb.

I figur 3.1 er nogle af de mest oplagt potentielle indsatsområder formuleret i form af målgrupper.

Figur 3.1: Indsatspotentialer

Karakteristika	Type	Indsatspotentiale
Målgrupper med mange forløb	Dagpenge Kontant-/starthjælp Sygedagpenge	Hyppigt forekommende forløb: blot en mindre reduktion i varighed vil have stor effekt
Målgrupper med lange forløb	Kontant-/starthjælp Sammenhængende forløb med kontant-/starthjælp og revalidering	Lange gennemsnitlige varigheder betyder, at grupperne fylder i det samlede ledighedsbillede. Hvis varigheden kan nedbringes, er der stort potentiale for at nedbringe antallet på offentlig forsørgelse.
Særligt udsatte målgrupper	Enlige mødre Unge med ikke-vestlig baggrund Unge uden uddannelse	De særligt udsatte grupper fylder kun en mindre del af den samlede forsørgelsesstatistik, men dog en forholdsvis stor del af kontant-/starthjælpsgruppen. De har en lav selvforsørgelsesgrad, og en særlig problemstruktur, som kan fordrer en mere specialiseret indsats.

I det følgende peges på nogle fokusområder, som det, med udgangspunkt i analysens hovedresultater, vil være relevant at inddrage i den fremtidige indsats over for unge på offentlig forsørgelse.

Fokus på særligt udsatte målgrupper

Undersøgelsen viser, at der er målgrupper, som har større risiko end andre for at blive ledighedsramt, og som også har en tendens til at blive i forsørgelsessystemet i længere tid.

Følgende risikofaktorer er særligt iøjnefaldende i forhold til status som offentligt forsørgt:

- Manglende uddannelse
- Ikke-vestlig baggrund
- Enlige mødre

Det er kendt viden, at netop disse tre risikofaktorer eksisterer, og at de tilsvarende målgrupper har en overledighed. Netop derfor er det dog stadig væsentligt at betone behovet for særlig opmærksomhed på disse målgrupper, særligt taget i betragtning at målgrupperne udgør en relativt stor andel af de ledige unge i Østdanmark.

Det er nærliggende for jobcentrene at arbejde målrettet i forhold til de særlige barrierer og muligheder, der gør sig gældende for disse tre målgrupper. Dette med henblik på at finde eller udvikle målrettede tilbud eller metoder, som kan hjælpe disse grupper af unge med at komme i arbejde eller uddannelse.

I forhold til de enlige mødre har Rambøll for nylig undersøgt de specifikke arbejdsmarkedsbarrierer for kvinder generelt og kommet med anbefalinger til jobcentrenes indsats i en analyse af kvindeledigheden i Beskæftigelsesregion Midtjylland. Her var konklusionen, at en del af de yngre kvindelige forsørgere havde behov for en mere individuelt tilpasset og mere anerkendende tilgang fra jobcentermedarbejdernes side, da kvinderne kun i begrænset omfang blev hjulpet af de eksisterende tilbud¹.

Fokus på at reducere varigheden af kontant-/starthjælpsforløbene

Den gennemsnitlige varighed af de arbejdsmarkedsparate kontant-/starthjælpsmodtageres forløb er signifikant længere (66 pct. længere) end varigheden af det gennemsnitlige dagpengeforløb. Hvis man kunne nedbringe varigheden af kontant-/starthjælpsforløbene ville det alt andet lige betyde en stor udvidelse af arbejdsudbuddet fra personer, der i udgangspunktet er arbejdsmarkedsparate.

¹ "Analyse af kvindeledigheden i region Midtjylland": Analyserapport udarbejdet af Rambøll Management for Beskæftigelsesregion Midtjylland

En overvejelse i denne forbindelse kan være at se på, om indsatsen over for dagpengemodtagerne indeholder virksomme elementer, der kan overføres til de arbejdsmarkedsparete kontant-/starthjælpsmodtagere.

Et andet perspektiv kan være at gennemføre en systematisk sammenligning af jobcentre, som beskrevet nedenfor, med henblik på at afdække, om der findes jobcentre som performer særligt godt med hensyn til varighed af kontant-/starthjælpsforløb, og dernæst se på, om der kan læres af disse jobcentres praksis.

Læring af kommuner med gode resultater

Sammenligning af andelen af unge på offentlig forsørgelse i jobcentrene viser, at der er markante forskelle, når man kigger på jobcentre inden for samme jobcentergruppe. Jobcentrene i regionen opererer naturligvis med meget forskellige rammebetingelser i forhold til at få ungegruppen i arbejde. En del af de forskelle der ses i jobcentrenes andel af offentligt forsørgede skyldes således, at der er en koncentration af unge i job og uddannelse i de større byer.

En undersøgelse af, hvad der ligger bag de gode resultater, vil formentlig kunne bidrage med viden og læring om, hvad der virker i forhold til at reducere antallet af unge på offentlig forsørgelse. Det kan både relatere sig til typen af tilbud og metoder der anvendes, organiseringen af indsatsen, samarbejde med virksomheder, uddannelsessteder, andre forvaltningsenheder mv.

Det anbefales derfor generelt, at de ansvarlige opfølgningsteams i Beskæftigelsesregionen anvender de sammenligninger, der er præsenteret i denne rapport, i dialogen med jobcentrene med det formål at indsamle og sprede god praksis til de andre jobcentre.

Prioritering af aktiveringstilbud

Analysen af effekten af de forskellige aktiveringsredskaber viser, at der er stor forskel på effekten, målt som ændringer i selvforsørgelsesgraden.

Løntilskud – og særligt privat løntilskud – har den største positive beskæftigelseseffekt, men er det redskab der anvendes mindst. Det skyldes formentlig, at det er vanskeligt at etablere løntilskud til ungemålgruppen, eller i hvert fald for store dele af målgruppen. Det vurderes dog, at der er behov for en styrket indsats med henblik på at etablere løntilskud som et middel til selvforsørgelse – både over for arbejdsmarkedsparete og ikke-arbejdsmarkedsparete kontant-/starthjælpsmodtagere og dagpengemodtagere.

Særlige tilrettelagte uddannelsesforløb og virksomhedspraktik har også en positiv beskæftigelseseffekt og bør derfor prioriteres i indsatsen. Det gælder særligt indsatsen over for de arbejdsmarkedsparete kontant-/starthjælpsmodtagere og dagpengemodtagere.

Omvendt synes der at være et behov for at revurdere brugen af korte afklarings- og vejledningsforløb. Forløbene anvendes hyppigst af jobcentrene, men har en meget

beskeden beskæftigelseseffekt, særligt for de kommunale målgrupper. Effekten er større for dagpengemodtagere. Forklaringen kan enten ligge i, at de unge dagpengemodtagere er mere ressourcestærke end de arbejdsmarkedsparete kontant-/starthjælpsmodtagere, et faktum undersøgelsen netop påviser, eller at forløbene er mere effektive. Dette bør undersøges nærmere med henblik på at prioritere de forløb, der har størst effekt.

Det kan dog ikke udelukkes, at de korte afklarings- og vejledningsforløb har en betydning i form af motivationseffekter, som ikke fanges i de "simple-effect" analyser, der er gennemført i denne rapport. Evalueringen af "Hurtigt i gang" projektet tydede på, at sådanne effekter var betydelige, ligesom andre studier også har påpeget forekomsten af motivationseffekter. Hvis aktiveringen gennemføres udelukkende med skabelse af en motivationseffekt, bør dette dog muligvis indtænkes i tilbudssammensætningen til de unge i jobcentre, således at man får et klarere sæt indikatorer for succeskriterierne for de enkelte aktiveringstilbud.

4. De unges bidrag til arbejdsstyrken

I dette kapitel afdækkes, i hvilket omfang de unge bidrager til arbejdsstyrken i dag, og hvordan de unges bidrag til arbejdsstyrken kan forventes at udvikle sig på længere sigt.

Afdækningen baserer sig på de tilgængelige tal for de unges bidrag til arbejdsstyrken i 2007. Disse tal fremskrives på baggrund af de kommende generationer under forudsætning af såvel den nuværende uddannelsesprofil, som det tilstræbte mål om at flere skal have en ungdomsuddannelse.

4.1 Ungegruppens omfang og beskæftigelse

Befolkningen i den erhvervsaktive alder (16 til 64-årige) kan deles op i 3 grupper; Ledige, beskæftigede og uden for arbejdsstyrken. De 2 første grupper udgør tilsammen arbejdsstyrken. De befolkningsgrupper, der rent statistisk registreres som uden for arbejdsstyrken, omfatter en meget bred gruppe. Det kan være personer, der kun midlertidigt er uden for arbejdsstyrken (fx pga. barsel, sygdom, aktivering, uddannelse², orlov, eller personer der forsørges af ægtefælle), og så personer der permanent er tilbagetrukket fra arbejdsmarkedet (fx førtidspensionister).

Der indgår 2,8 mio. personer i arbejdsstyrken på landsplan i 2007 (se tabel 4.1). Ud af de 2,8 mio. er 1,3 mio. bosiddende i Østdanmark. Der er ikke nævneværdige forskelle i de unges bidrag til arbejdsstyrken mellem Østdanmark og resten af landet. De unge mellem 16 og 29 år udgør 23,3 pct. af arbejdsstyrken i Østdanmark og 23,5 pct. i resten af landet.

² Hvis en person har fået en løn svarende til 80 timers beskæftigelse og har været ansat i den sidste uge af november, er vedkommende registreret som lønmodtager, uanset om vedkommende fx er studerende. Rent praktisk implicerer dette, at en del studerende med studiejob registreres som lønmodtager og IKKE i kategorien under uddannelse. Dette er modsat fx DREAM, hvor studerende med studiejob vil være registreret som studerende, hvis de er tilmeldt SU (også i perioder, hvor de har fravalgt klip).

Tabel 4.1: Arbejdsstyrken fordelt på alder og område, 2007

Alder	Resten af landet		Østdanmark	
	Østdanmark	Resten af landet	Østdanmark	Resten af landet
	Antal personer		Andel af arbejdsstyrken	
16-19-årige	63.090	91.399	5,0%	6,0%
20-24-årige	103.622	128.673	8,2%	8,5%
25-29-årige	128.801	140.843	10,1%	9,3%
30-64 årige	975.107	1.158.310	76,7%	76,2%
I alt	1.270.620	1.519.225	100,0%	100,0%

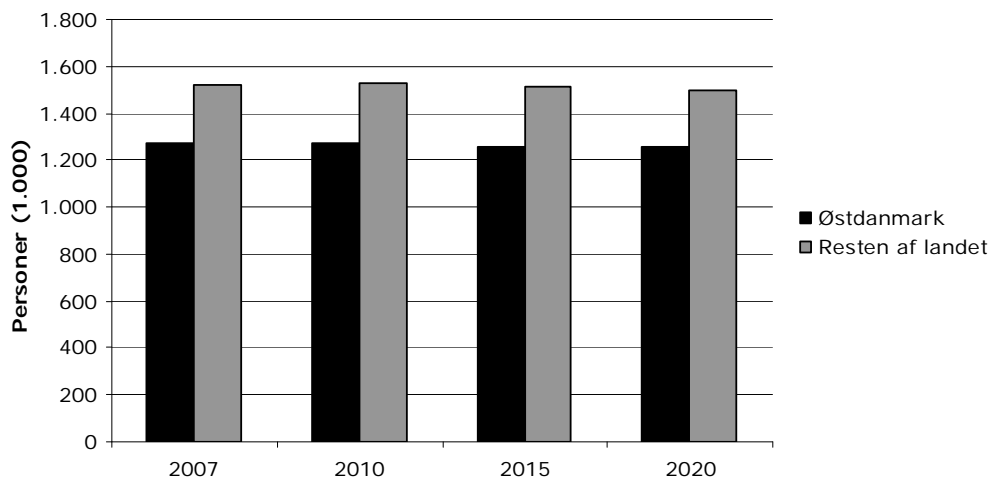
Kilde: Jobindsats.dk

4.2 Udviklingen i befolkningen i den erhvervsaktive alder 2007 til 2020

I de kommende årtier forventes der at blive færre i den erhvervsaktive alder (16 til 64-årige). Samlet set forventes det (jf. Danmarks Statistiks befolkningsfremskrivning), at befolkningen i den erhvervsaktive alder falder fra 3,53 mio. i 2007 til 3,49 mio. i 2020, et fald på ca. 43.000 personer. Ud af de 43.000 er ca. 19.000 bosiddende i Østdanmark. Faldet i antallet af 16–64-årige skyldes bl.a., at de unge årgange er blevet mindre, samt at de store efterkrigsårgange er ved at nå eller når pensionsalderen inden for fremskrivningsperioden.

Vi har fremskrevet arbejdsstyrken fordelt på alder fra 2007 til 2020 for hhv. Østdanmark og resten af landet. Fremskrivningen er baseret på Danmarks Statistiks befolkningsfremskrivning fra 2008 og erhvervsfrekvenserne fra 2007. Resultaterne skal derfor tolkes som "alt andet lige"-resultater. Rent praktisk betyder det, at vi ser på betydningen af den demografiske udvikling alene, idet vi fastholder den nuværende beskæftigelsesfrekvens og ledighed som forudsætning i fremskrivningen. Den overordnede udvikling i arbejdsstyrken foranlediget af den demografiske udvikling ses i figur 4.1.

Figur 4.1: Udvikling i arbejdsstyrken (16-64 år), fordelt på Østdanmark og resten af landet 2007-2020 – Prognose



Kilde: Egne beregninger baseret på Danmarks Statistik og Jobindsats.dk

Der er ikke nogen nævneværdig forskel mellem udviklingen i hele landet og udviklingen i Østdanmark. Det forventes, at arbejdsstyrken falder med lidt over 1 pct., hvilket svarer til hhv. 15.000 og 34.000 personer for hhv. Østdanmark og hele landet. Til sammenligning udgør en hel ungdomsårgang ca. 27.000 personer i Østdanmark ca. 65.000 personer i hele landet³.

Det skal understreges, at ovenstående analyse er en "alt andet lige"-analyse. Der er ikke korrigeret for allerede implementerede reformer (eller vedtagne reformer), der har til hensigt at øge arbejdsstyrken, og hvis virkninger endnu ikke fuldt ud er slået igennem. Her tænkes blandt andet på Efterlønsreformen (1998), Starthjælp (2002), Flere i arbejde (2003), Forårspakken (2004), Fleksjob og ledighedsydelse (2006) og Velfærdsaftalen (2006), hvor velfærdsaftalen er den mest vidtrækkende. Den inkluderer uddannelsesreformer, arbejdsmarkeds- og integrationsreformer samt tilbage-trækningsreformer. Sekretariatet for ministerudvalget har udfærdiget en rapport⁴, hvor der på landsplan beregnes effekten af velfærdsreformens elementer på beskæftigelsen. Velfærdsreformen skønnes fx at kunne løfte den samlede beskæftigelse med ca. 50.000 personer i 2020.

4.3 Fremskrivning af arbejdsstyrken fordelt på alder

De unge mellem 16 og 29 år bosiddende i Østdanmark vil i fremtiden udgøre en stadig større andel af arbejdsstyrken (se Figur 4.2). I 2007 udgjorde de ca. 23,3 pct. Denne andel forventes at vokse til 27,2 pct. i 2020. Arbejdsstyrken bliver yngre, idet

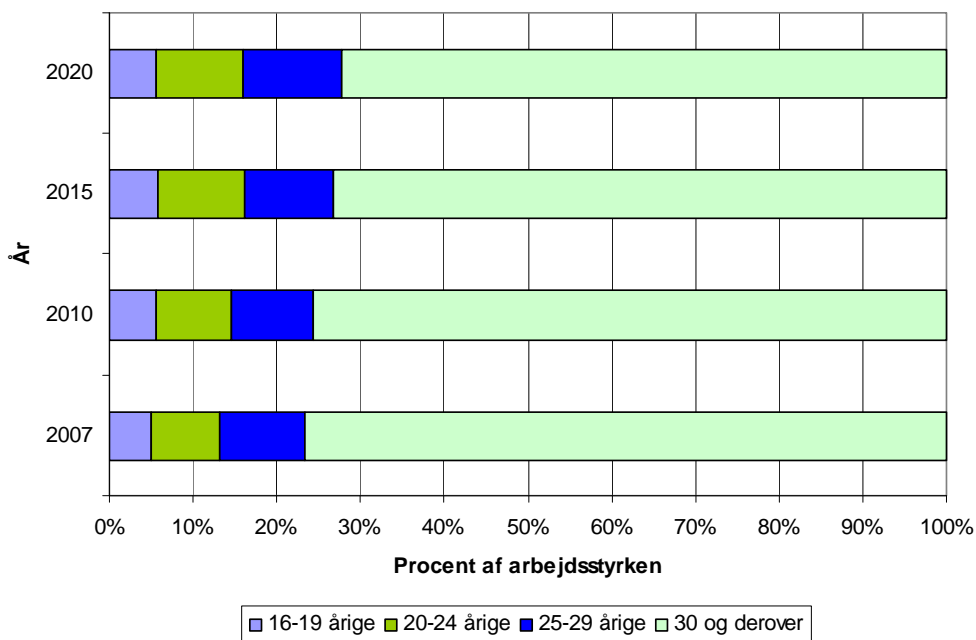
³ Opgjort som 18-årige i 2008.

⁴ Fakta om udviklingen i arbejdsstyrken frem mod 2040 i lyset af allerede besluttede reformer (april 2007) http://www.kvalitetsreform.dk/multimedia/Faktabilag_om_velf_rdsaftalen.pdf

der træder nogle store årgange af ældre ud af arbejdsstyrken, samtidig med at de unge årgange der træder ind bliver en smule større i de kommende år.

Dette er ikke udelukkende en udvikling, der gælder for Østdanmark. Samme udvikling forventes på landsplan.

Figur 4.2: Udviklingen i arbejdsstyrkens alderssammensætning fra 2007 til 2020 i Østdanmark – prognose



Kilde: Egne beregninger baseret på Danmarks Statistiks befolkningsfremskrivninger og jobindsats.dk

Med til billedet hører, at målsætningen om at mindst 95 pct. af ungdomsårgangene i 2015 skal have en ungdomsuddannelse, vil kunne medføre et fald i de unges arbejdsudbud på kort sigt, da flere unge vil befinde sig længere tid i uddannelsessystemet, hvor deres arbejdsudbud er begrænset. Omvendt bør et højere uddannelsesniveau i arbejdsstyrken medføre en højere beskæftigelsesgrad på længere sigt, da personer med uddannelse generelt har en betydeligt højere beskæftigelsesgrad end personer uden uddannelse⁵.

De unges adfærd på arbejdsmarkedet har imidlertid også stor betydning for den faktiske arbejdsstyrke. Tidligere analyser har vist at der i praksis kan ske store ændringer i erhvervsfrekvensen i ungegruppen. Således er det estimeret, at der er sket en stigning i arbejdsstyrken på over 5 pct., svarende til ca. 10.000 personer på lands-

⁵ Denne tendens gør sig også tydeligt gældende i ungegruppen i Østdanmark. Se kapitel 3.

plan i perioden 2005 til 2007 blandt de 16 – 25-årige⁶. Denne vækst i arbejdsstyrken skyldes udelukkende, at flere unge har valgt at deltage på arbejdsmarkedet, hvilket givetvis hænger sammen med periodens højkonjunktur. Til sammenligning giver den demografiske udvikling for samme aldersgruppe i samme periode ca. 300 personer flere i arbejdsstyrken.

De unges stigende deltagelse på arbejdsmarkedet i højkonjunktoren er til dels sket på bekostning af uddannelse. Andelen i uddannelse blandt de yngste aldersgrupper (16-20 år), er på landsplan faldet med knapt 2 procentpoint (til 70 pct. af årgangen) fra 2005 til 2007⁷. I løbet af 1990'erne har der været en stigning i andelen af ungdomsårgangene, som har kunnet forvente at opnå en ungdomsuddannelse. Denne stigning er dog stagneret på det seneste. Blandt de aktuelle ungdomsårgange forventes der således et fald i andelen, som vil opnå en faglært uddannelse, mens andelen, som vil opnå en gymnasial uddannelse, er konstant eller svagt stigende⁸.

Sammenfattende kan man sige, at den demografiske udvikling isoleret set ikke vil betyde store omvæltninger i arbejdsudbuddet fra ungegruppen i Østdanmark i de nærmeste år. Fremskrivningsscenariet viser et svagt fald i den samlede arbejdsstyrke, som primært skyldes pensionering af de store efterkrigsårgange. I denne proces kommer de unge derfor til at udgøre en relativt større andel af arbejdsstyrken i de kommende år. Det er derfor særligt vigtigt, at de unges arbejdsudbud sikres bedst muligt, enten i form af det umiddelbare arbejdsudbud fra ungegruppen, eller via et højere uddannelsesniveau at sikre et højt arbejdsudbud på sigt gennem de uddannedes højere beskæftigelsesfrekvenser og senere pensionsalder.

⁶ "Flere danskere under 25 på arbejdsmarkedet – færre tager en uddannelse" AE-rådet 13. september 2008.

⁷ "Flere danskere under 25 på arbejdsmarkedet – færre tager en uddannelse" AE-rådet 13. september 2008.

⁸ "Ungdomsårgangenes kommende uddannelsesniveau – Profilresultater på regioner 2006" Uni-C, 16. juni 2008.

5. Ungegruppens karakteristika og forsørgelsesgrundlag

I Østdanmark er der ca. 25.400 unge på offentlige forsørgelse opgjort i august 2008. Tabellen nedenfor viser antallet af unge fordelt på forskellige ydelsestyper.

Tabel 5.1: Antal af unge under 30 år fordelt på ydelsestyper, august 2008

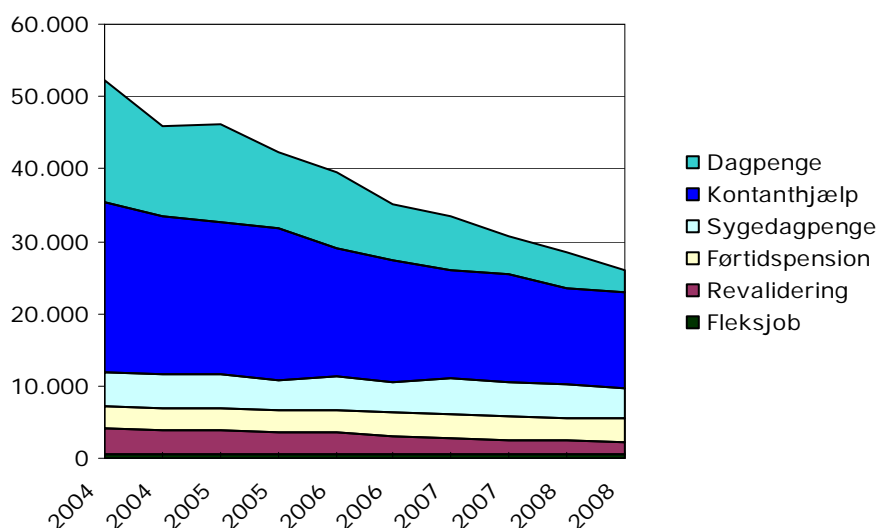
Ydelse	Antal fuldtidspersoner
A-dagpenge	3.384
Kontanthjælp, starthjælp og introduktionsydelse	12.359
Sygedagpenge	3.532
Førtidspension	3.679
Revalidering og forrevalidering	1.692
Fleksjob og ledighedsydelse	728
I alt	25.374

Kilde: Jobindsats.dk

5.1 Udvikling i målgruppen 2004 – 2008

Det er velkendt, at det danske arbejdsmarked i de senere år har været præget af en kraftigt faldende ledighed og en øget beskæftigelse. Denne overordnede tendens slår også tydeligt igennem i forhold til gruppen af unge i Østdanmark. Samlet set er der sket et fald fra over 50.000 offentligt forsørgede i målgruppen primo 2004 til ca. 25.400 i august 2008. Figur 5.1 nedenfor viser den overordnede udvikling i hele regionen. Opdeling på de to regioner findes i bilagstabel A.1.

Figur 5.1: Antal ydelsesmodtagere 16-29 år i Østdanmark, januar 2004 – juli 2008



Note: Ydelsesmodtagere opgjort halvårligt (januar og juli)

Kilde: Egne beregninger på DREAM

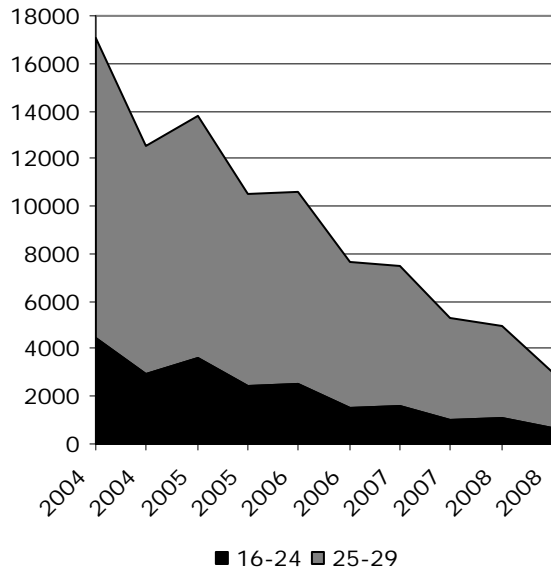
Som illustreret i figur 5.1 er der særligt sket et stort fald i antallet af personer på dagpenge og på kontant-/starthjælpsydelse. Der er også sket et fald i antallet af revalidender, mens antallet af unge på sygedagpenge, førtidspension og i fleksjob er nogenlunde konstant.

I figur 5.2 er udviklingen i de fire hyppigst forekommende ydelser fordelt på aldersgrupperne 16-24 og 25-29 år. Igen ses det tydeligt, at faldet i offentligt forsørgede primært skyldes et fald i ledigheden (dagpenge og kontant-/starthjælp) og i mindre grad en udvikling i de øvrige ydelser. Faldet i dagpengemodtagergruppen er primært sket blandt de 25-29-årige, som også fylder mest blandt dagpengemodtagerne, mens faldet i antallet af kontant-/starthjælpsmodtagere fordeler sig nogenlunde jævnt på de to aldersgrupper, men med en svag overvægt af de 16-24-årige.

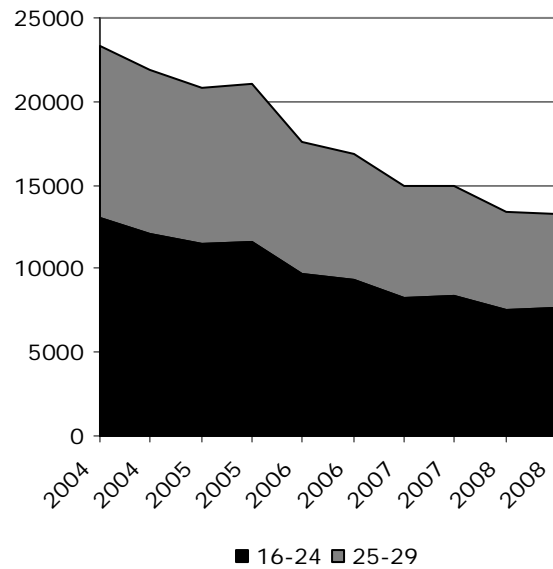
Antallet af unge på sygedagpenge og førtidspension er stort set konstant over perioden med en lille stigning i førtidspension. Det er dog iøjnefaldende, at den generelle stigning i antallet af sygedagpengemodtagere som har været i perioden, ikke slår igennem i forhold til gruppen af 16-29-årige.

Figur 5.2: Udvikling i udvalgte ydelsestyper 2004 – 2008. Fordelt på aldersgrupper

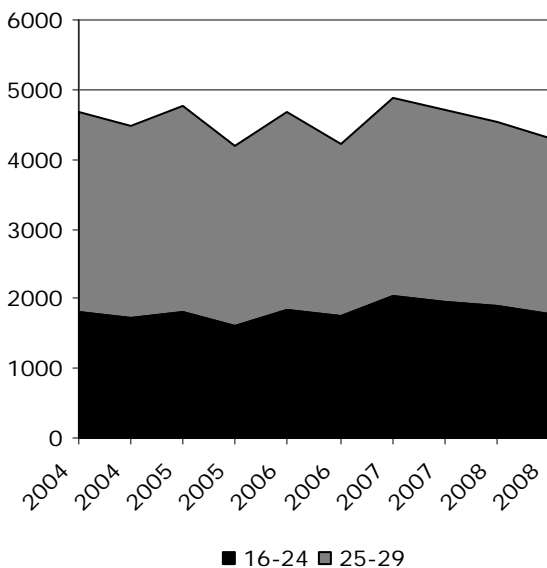
Dagpenge (inkl. aktiverede)



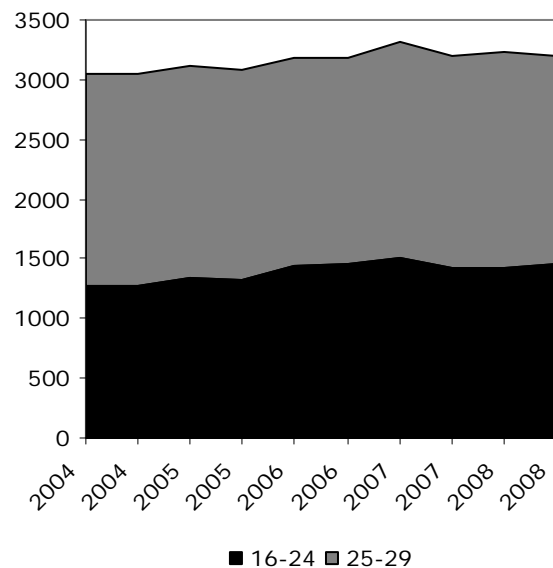
Kontant-/starthjælp (inkl. aktiverede)



Sygedagpenge



Førtidspension



Note: Ydelsesmodtagere opgjort halvårligt (januar og juli)

Kilde: Egne beregninger på DREAM

Der er også gennemført en analyse af forsørgelsesgraden fordelt på køn, civilstatus og etnisk herkomst over tid (se bilagstabel A.2). Generelt er udviklingen nogenlunde

proportional for de forskellige persontyper, men der er enkelte undtagelser. Primært må det konstateres, at unge med anden etnisk baggrund udgør en stigende andel af dagpengemodtagerne. Fra at have udgjort ca. 20 pct. af dagpengemodtagerne i 2004 udgør personer med udenlandsk baggrund nu 33 pct. Det er særligt landegruppe B, C og D der er årsag til stigningen, dvs. personer fra ikke-vestlige lande⁹. Denne stigning i andelen af dagpengemodtagere med anden etnisk baggrund skal dog ses i lyset af det kraftige fald i antallet af dagpengemodtagere totalt. Personer med anden etnisk baggrund udgør således en større andel af en betydeligt mindre gruppe.

Det er værd at bemærke, at den etniske sammensætning af kontant-/starthjælpsgruppen stort set er konstant i perioden, og faktisk udviser et mindre fald i andelen af kontant-/starthjælpsmodtagerne med baggrund i ikke-vestlige lande. For alle andre ydelsestyper er den etniske sammensætning i praksis uændret over perioden.

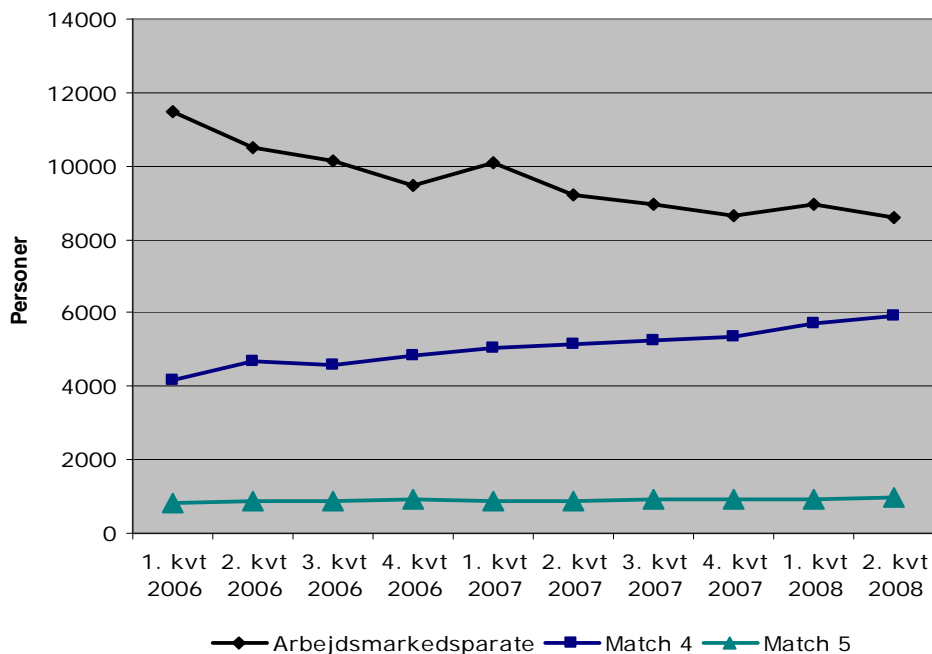
5.1.1 **Kontant-/starthjælpsmodtagernes matchgruppering**

Med indførelsen af matchgrupperingen i kontant-/starthjælpssager er der mulighed for at få en indikator for udviklingen i graden af arbejdsmarkedsparathed i kontant- og starthjælpsmodtagergruppen. I figuren nedenfor er udviklingen i antallet af kontant-/starthjælpsmodtagere illustreret, fordelt på arbejdsmarkedsparate (match 1-3 og foreløbigt match), samt ikke-arbejdsmarkedsparate (match 4 og 5)¹⁰.

⁹ For en definition af landegrupperne se tabel 5.2 i afsnit 5.3.

¹⁰ Tallene er ikke direkte sammenlignelige med tallene i bilag A1. Det skyldes, at antallet af berørte personer i figuren stammer fra en kvartalsvis opgørelse på jobindsats.dk, hvorimod DREAM-data i bilagstabellen er på ugebasis. Det medfører, at antallet vil være højere i jobindsats.dk end i DREAM.

Figur 5.3: Antal 16-29-årige kontant-/starthjælpsmodtagere i Østdanmark fordelt på matchgrupper



Kilde: Jobindsats.dk

Det ses tydeligt af figuren, at der er sket en forskydning i perioden fra gruppen af arbejdsmarkedsparete kontanthjælpsmodtagere over mod gruppen af ikke-arbejdsmarkedsparete i matchgruppe 4. Antallet i matchgruppe 5 er derimod nogenlunde konstant.

5.2 Kommuneforskelle

Omfanget af offentligt forsørgede unge i Østdanmark er også analyseret på kommuneniveau for at afklare, om der er forskelle i kommunernes karakteristika med hensyn til andelen af unge på forskellige typer af offentlig forsørgelse.

Analysen viser, at der er betydelige variationer i andelen af unge på offentlig forsørgelse imellem jobcentergrupperne og imellem de enkelte kommuner/jobcentre. I de følgende afsnit analyseres forskellen først mellem de 6 jobcentergrupper og dernæst forskelle mellem de enkelte kommuner inden for hver jobcentergruppe.

Analysen tager udgangspunkt i andelen af befolkningen i alderen 16-29 år, som er på offentlig forsørgelse fordelt på følgende 7 ydelsestyper:

- Barsel
- Dagpenge
- Fleksjob
- Førtidspension
- Kontant-/starthjælp

- Revalidering
- Sygedagpenge

Opgørelser er baseret på data fra juni 2008 udtrukket fra DREAM.

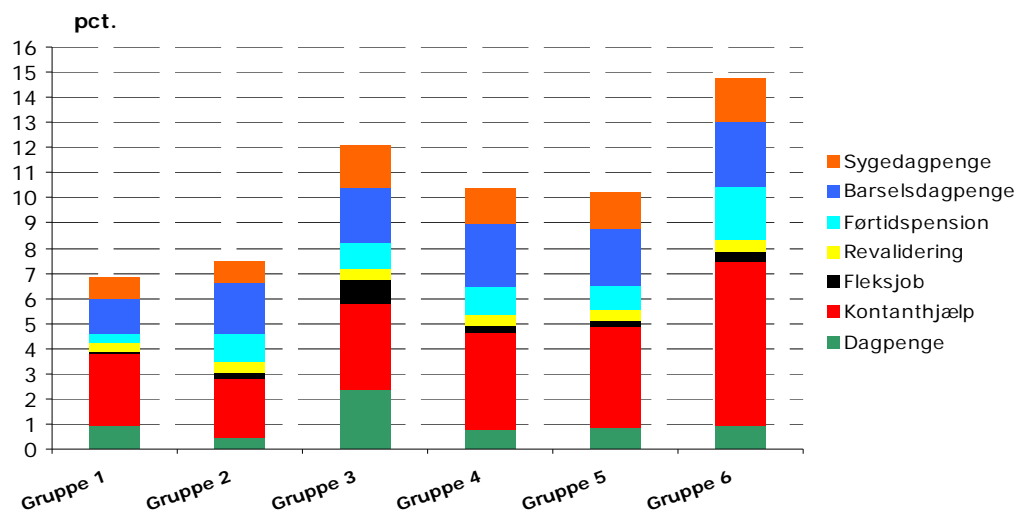
For overskuelighedens skyld har vi valgt kun at præsentere tabeller med andel af unge på de forskellige ydelser. De absolutte tal vil blive inddraget i gennemgangen, hvor det er relevant og er desuden vedlagt i bilagstabel A.3.

5.2.1 Forskelle mellem jobcentergrupper

Som det fremgår af figuren nedenfor er der betydelig variation i andelen af unge på offentlig forsørgelse mellem de 6 jobcentergrupper.

<u>Jobcentergruppe 1</u> København og Frederiksberg.
<u>Jobcentergruppe 2</u> Allerød, Egedal, Furesø, Gentofte, Hørsholm, Lejre, Lyngby-Taarbæk, Rudersdal og Solrød.
<u>Jobcentergruppe 3</u> Ballerup, Dragør, Frederikssund, Gribskov, Hillerød, Holbæk, Roskilde, Sorø, Stevns og Tårnby.
<u>Jobcentergruppe 4</u> Faxe, Gladsaxe, Greve, Halsnæs, Helsingør, Køge, Næstved og Ringsted.
<u>Jobcentergruppe 5</u> Albertslund, Brøndby, Glostrup, Herlev, Hvidovre, Høje Taastrup, Ishøj, Rødovre og Vallensbæk.
<u>Jobcentergruppe 6</u> Bornholm, Guldborgsund, Kalundborg, Lolland, Odsherred, Slagelse og Vordingborg.

Figur 5.4: Andel af befolkningen (16-29 år) på offentlig forsørgelse



Kilde: Dream og egne beregninger

Jobcentergruppe 1, som omfatter København og Frederiksberg, har den laveste andel af unge på offentlig forsørgelse på 6,8 pct. og jobcentergruppe 6 bestående af udkantkommuner, såsom Lolland, Odsherred og Bornholm, har den højeste andel af unge på offentlig forsørgelse på 14,7 pct.

I jobcentergrupperne 4 og 5 udgør de unge på offentlig forsørgelse stort set den samme andel af befolkning (henholdsvis 10,4 pct. og 10,2 pct.).

Jobcentergruppe 3 skiller sig ud ved at have en væsentligt højere andel af unge på offentlig forsørgelse end de øvrige jobcentergrupper, når der ses bort fra jobcentergruppe 6. I de nordkøbenhavnske kommuner (jobcentergruppe 2) er andelen af unge på forsørgelse derimod forholdsvis lav, og ligger kun lidt over niveauet for København og Frederiksberg.

Variationerne mellem jobcentergrupperne skyldes hovedsageligt forskel i andel af unge på kontant-/starthjælp og på dagpenge. Her varierer andelen med næsten 5 procentpoint mellem jobcentergruppen med den laveste og højeste andel.

På kontant-/starthjælpsområdet skiller jobcentergruppe 6 sig ud ved at have en væsentligt højere andel (6,5 pct.) på kontant-/starthjælp end de øvrige kommuner, mens jobcentergruppe 2 skiller sig positivt ud ved at have den laveste andel kontant-/starthjælpsmodtagere (2,4 pct.). Hvad angår unge fleksjobbere og revalidender, er der ikke store variationer mellem jobcentergrupperne, lige på nær jobcentergruppe 3 som har en lidt højere andel af unge på fleksjob end de resterende jobcentergrupper.

Andelen af unge på førtidspension varierer en del. I jobcentergruppe 1 er andelen af unge på førtidspension 0,4 pct., i jobcentergruppe 6 er andelen 2,1 pct., mens andelen af unge førtidspensionister for de resterende 4 jobcentergrupper ligger omkring 1 pct. På sygedagpengeområdet ses en tendens til, at København, Frederiksberg og de nordkøbenhavnske kommuner har en lavere andel af unge sygemeldte (henholdsvis 0,8 pct. for jobcentergruppe 1 og 0,9 pct. for jobcentergruppe 2), hvorimod jobcentergruppe 3 og 6 topper med hver 1,7 pct.

Der er ikke markante forskelle mellem kommunerne, hvad angår andelen af unge på barsel. Dog har jobcentergruppe 1 og 2 en noget lavere andel end de resterende grupper.

Overordnet set er det særligt andelen af unge på kontant-/starthjælp og dagpenge, som har den største betydning for variationen mellem jobcentergrupperne.

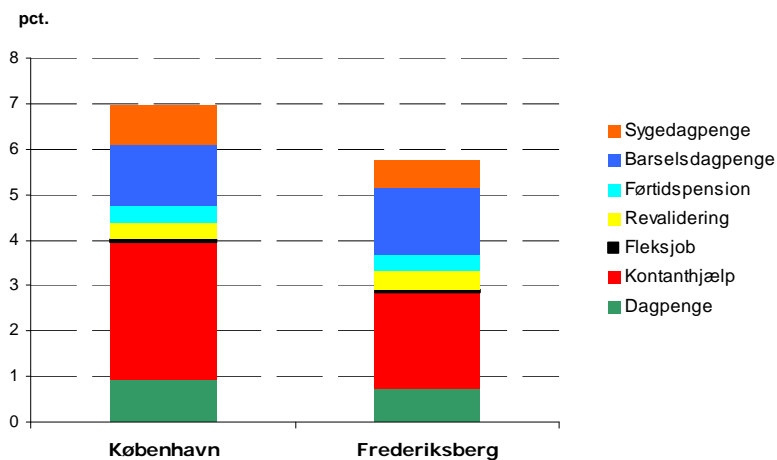
5.2.2 **Forskelle mellem kommuner/jobcentre**

I figurerne nedenfor vises andelen af befolkningen i alderen 16-29 år, som er på offentlige ydelser i de enkelte kommuner opgjort for hver jobcentergruppe.

Jobcentergruppe 1

Der er flere unge i København på offentlig forsørgelse end i Frederiksberg set i forhold til populationen i kommunerne (jf. figur 5.5). I København udgør unge på forsørgelse 7 pct. af befolkningen i alderen 16-29 år. For Frederiksberg udgør de unge 5,7 pct. af befolkningen.

Figur 5.5: Andel af befolkningen (16-29 år) på offentlig forsørgelse, opgjort for hvert jobcenter i jobcentergruppe 1



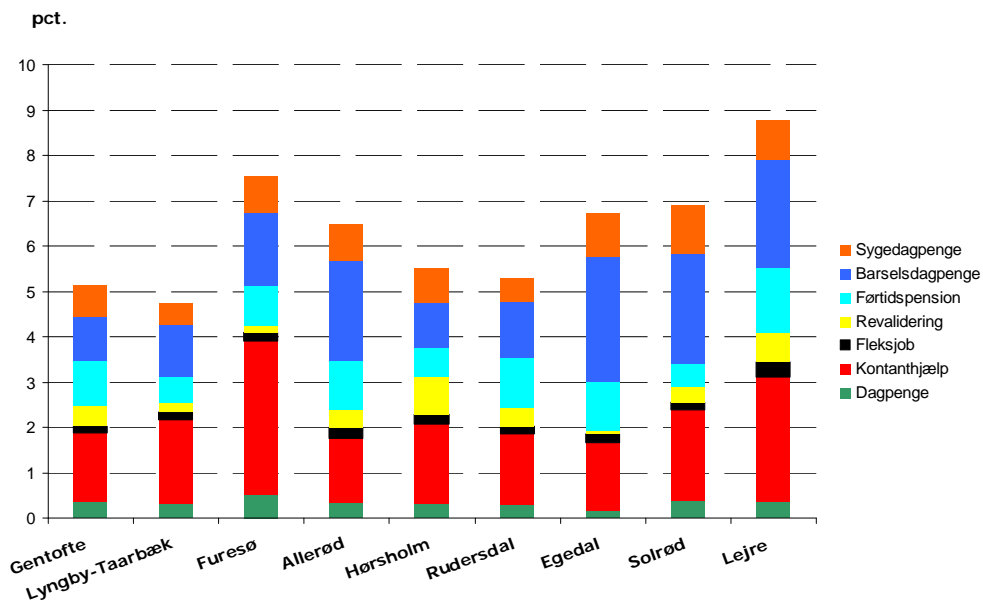
Kilde: Dream og egne beregninger

Forskellen skyldes hovedsageligt, at København har flere unge på kontant-/start-hjælp og dagpenge end Frederiksberg. Andelen af unge på de resterende ydelsestyper er stort set ens for de to kommuner.

Jobcentergruppe 2

Der er betydelige variationer mellem kommunerne i jobcentergruppe 2. Andelen af unge på offentlig forsørgelse svinger således mellem 4,8 pct. (Lyngby-Taarbæk) og 8,9 pct. (Lejre), jf. figur 5.6.

Figur 5.6: Andel af befolkningen (16-29 år) på offentlig forsørgelse opgjort for hvert jobcenter i jobcentergruppe 2



Kilde: Dream og egne beregninger

Også for de enkelte ydelser er der betydelige forskelle mellem kommunerne. I Egedal, Lejre og Solrød er andelen af unge på barsel væsentligt større end i de resterende kommuner.

På kontant-/starthjælpsområdet er det bemærkelsesværdig, at Furesø og Lejre skiller sig ud ved at have en væsentligt højere andel på kontant-/starthjælp end de øvrige kommuner. Hvor de unge kontant-/starthjælpsmodtagere i de øvrige kommuner udgør mellem 1,4 og 2 pct. af befolkningen, er andelen i Furesø 3,4 pct. og i Lejre 2,7 pct.

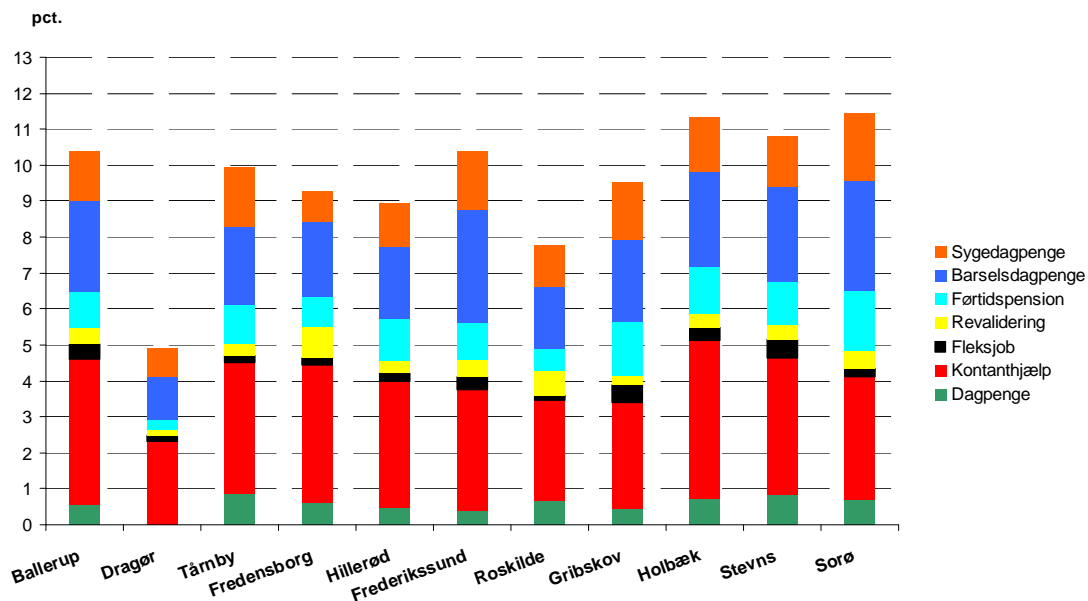
På sygedagpengeområdet har Lyngby-Taarbæk den laveste andel af unge sygedagpengemodtagere og Solrød den højeste andel. Antallet af sygedagpengemodtagere i kommunerne er dog relativt lavt (henholdsvis 38 og 25 personer på sygedagpenge), hvilket betyder, at man skal være varsom med at foretage håndfaste konklusioner vedrørende forskellen mellem de to kommuner på dette område.

Jobcentergruppe 3

I jobcentergruppe 3 ses også betydelige forskelle mellem kommunerne (jf. figur 5.7). Andelen af unge på forsørgelse er lavest i Dragør (5 pct.) og højest i Sorø (11,5

pct.). Det er i denne forbindelse værd at bemærke, at Dragørs antal af unge på offentlig forsørgelse udgør 57 unge, hvilket er en forholdsvis lille gruppe sammenlignet med de øvrige kommuner.

Figur 5.7: Andel af befolkningen (16-29 år) på offentlig forsørgelse opgjort for hvert jobcenter i jobcentergruppe 3



Kilde: Dream og egne beregninger

Den høje andel af unge på offentlig forsørgelse i Sorø skyldes primært, at der er flere unge på barsel og på førtidspension end i de øvrige kommuner. Hvis man ser udelukkende på kontanthjælp og dagpenge er det derimod Holbæk, som har den største andel.

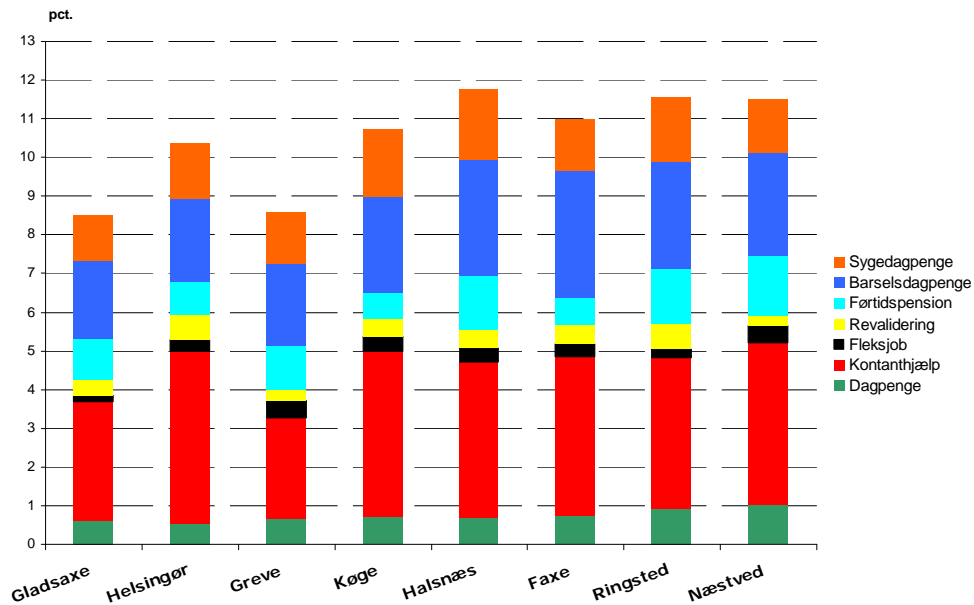
Ligesom i de øvrige jobcentergrupper ses det, at andelen af unge på barsel varierer meget mellem kommunerne.

Ser man bort fra Dragør, skiller Roskilde Kommune sig positivt ud ved at have en forholdsvis lav andel af unge på offentlig forsørgelse. Den lavere andel skyldes primært, at der er forholdsvis få unge på barsel, men også at andelen på kontant-/starthjælp er lavere end i de øvrige kommuner.

Jobcentergruppe 4

I jobcentergruppe 4 varierer den samlede andel af unge på offentlig forsørgelse mellem 8,5 pct. (Gladsaxe) og 11,8 pct. (Halsnæs).

Figur 5.8: Andel af befolkningen (16-29 år) på offentlig forsørgelse opgjort for hvert jobcenter i jobcentergruppe 4



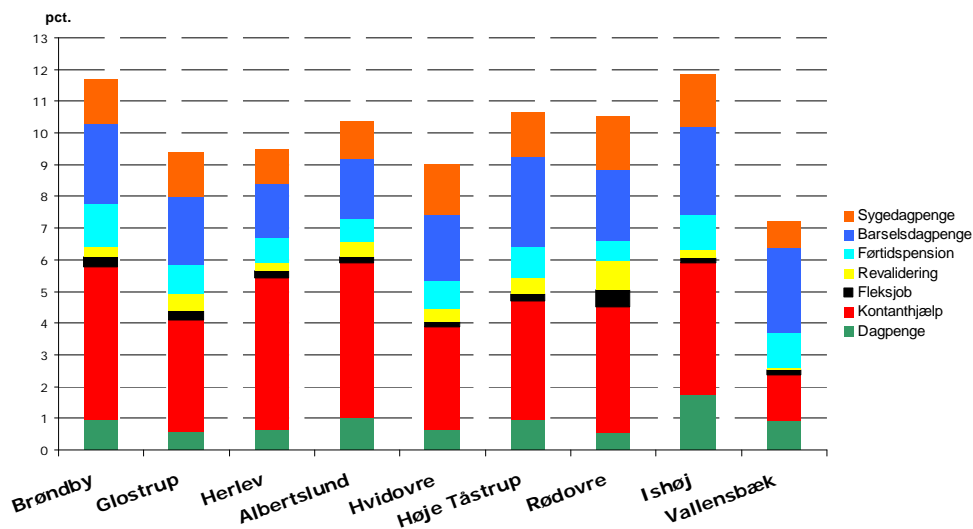
Kilde: Dream og egne beregninger

På kontant-/starthjælpsområdet skiller Gladsaxe og særligt Greve sig ud ved at have en relativt lav andel af kontant-/starthjælpsmodtagere (henholdsvis 3,1 pct. og 2,6 pct.). I de resterende 6 kommuner varierer andelen på kontant-/starthjælp mellem 4,0 og 4,5 pct. Også på sygedagpengeområdet og på revalideringsområdet ligger Gladsaxe og Greve under niveauet i forhold til de andre kommuner i jobcentergruppen.

Jobcentergruppe 5

I jobcentergruppe 5 ses, som det var tilfældet i de øvrige jobcentergrupper, betydelige variationer mellem kommunerne. Vallensbæk har den laveste andel af unge på offentlig forsørgelse (7,1 pct.) og Ishøj Kommune den højeste andel (11,9 pct.). Vallensbæk og Ishøj har et forpligtende samarbejde og derved også et fælles jobcenter. Den forholdsvis store variation i andelen af unge på offentlig forsørgelse indikerer, at de forskellige kommunekarakteristika har en væsentlig betydning for andelen af unge på forsørgelse set i forhold til befolkningen i alderen 16-29 år.

Figur 5.9: Andel af befolkningen (16-29 år) på offentlig forsørgelse opgjort for hvert jobcenter i jobcentergruppe 5



Kilde: Dream og egne beregninger

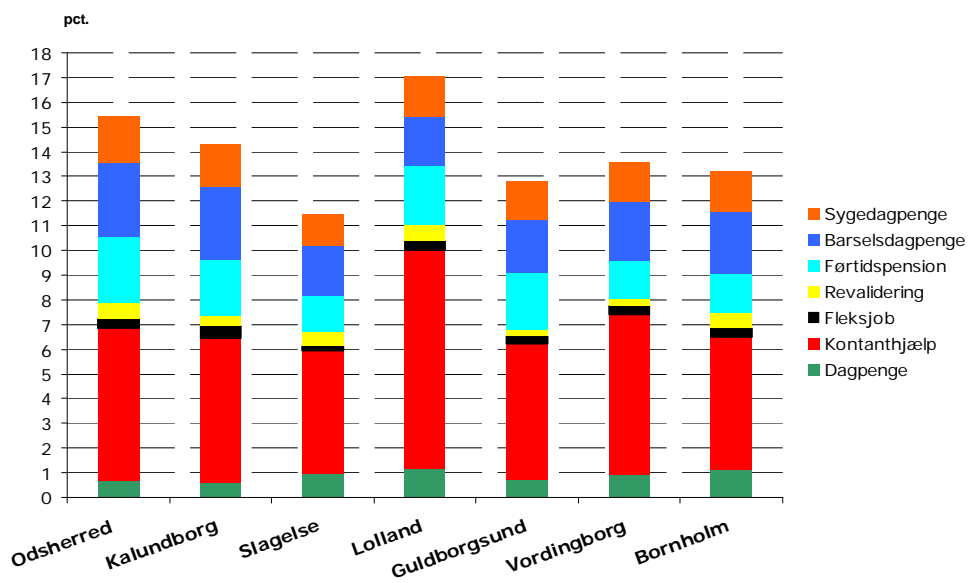
Det er hovedsageligt andelen af unge på barsel og andelen af unge på kontant-/starthjælp, der udgør variationen mellem kommunerne. Vallensbæk, Glostrup og Hvidovre skiller sig blandt andet ud ved at have en lavere andel af unge på kontant-/starthjælp end de øvrige kommuner. Omvendt skiller Ishøj sig ud ved at have relativt mange unge på dagpenge.

Ser man på andelen af unge på førtidspension har Brøndby, Ishøj og Vallensbæk en noget højere andel end de øvrige kommuner (henholdsvis 1,4 pct., 1,2 pct. og 1,2 pct.). Tallene dækker for Vallensbæks vedkommende over en meget lille gruppe på 16 personer, mens Brøndby har 69 unge på førtidspension.

Jobcentergruppe 6

Jobcentergruppe 6 har generelt en høj andel af unge på offentlig forsørgelse sammenlignet med resten af Østdanmark. Inden for gruppen kan der observeres en variation på næsten 6 procentpoint i den samlede andel af ydelsesmodtagere. I Lolland Kommune, hvor andelen er højest, udgør de unge på offentlige forsørgelse 17 pct. af populationen og i Slagelse, hvor andelen er lavest, udgør de unge 11,4 pct. Det er særligt de mange unge kontant-/starthjælpsmodtagere, der trækker den samlede andel op i Lolland Kommune.

Figur 5.10: Andel af befolkningen (16-29 år) på offentlig forsørgelse opgjort for hvert jobcenter i jobcentergruppe 6



Kilde: Dream og egne beregninger

I Odsherred er andelen af unge på offentlig forsørgelse også forholdsvis høj, hvilket til dels skyldes mange kontant-/starthjælpsmodtagere, men også en relativt høj andel af unge på førtidspension og barseldagpenge.

Der er ikke markante forskelle i andelen af sygedagpengemodtagere, dog med undtagelse af Slagelse, der har en lidt lavere andel end de resterende kommuner.

5.3 De offentligt forsørgede unges karakteristika

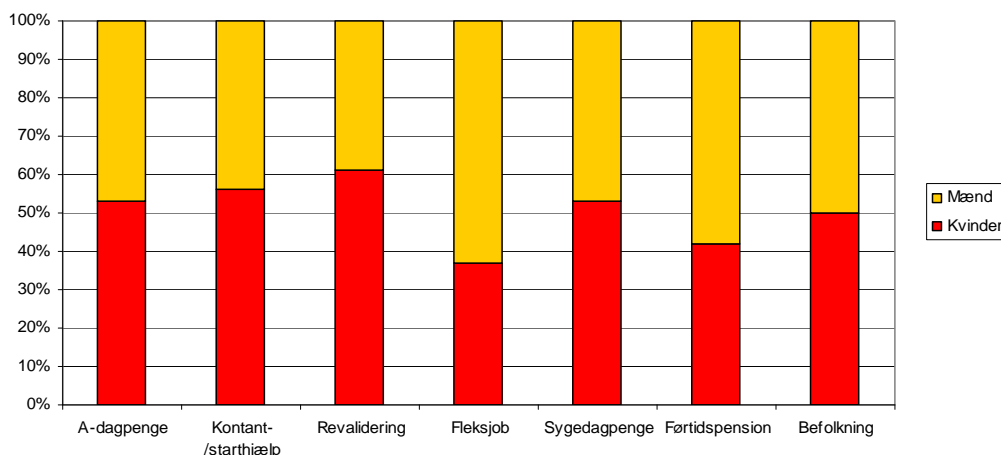
I det følgende ses nærmere på, hvad der karakteriserer de unge på offentlig forsørgelse, og om der er forskelle i målgruppesammensætningen for de forskellige forsørgelsesydelse. I analysen ses på køn, uddannelsesbaggrund, samlivsstatus, erhvervs erfaring og etnisk herkomst.

Det bagvedliggende talmateriale for karakteristika ved de offentligt forsørgede og ved ungegruppen som helhed kan findes i bilagstabel A.2 og A.4.

Kønsfordeling

I grafen nedenfor ses fordelingen af mænd og kvinder på forskellige forsørgelses-ydelser, samt for befolkningen i Østdanmark.

Figur 5.11: Offentlige forsørgelsesydelse fordelt på køn, Østdanmark



Kilde: Dream opgjort juli 2008

Befolkningen i Østdanmark består omtrent af lige mange mænd og kvinder. Dette er dog ikke tilfældet, hvis man betragter kønsfordelingen på de enkelte ydelsestyper. Som det fremgår, er kønsfordelingen således, at der er overvægt af kvinder blandt kontant-/starthjælp (56 pct.), sygedagpengemodtagere (55 pct.) og revalidender (60 pct.). Derimod er der en markant overvægt af mænd på førtidspension (58 pct.) og i fleksjob (64 pct.).

De offentligt forsørgedes etniske herkomst

For at få et detaljeret indblik i de unges etniske herkomst har vi opdelt de offentligt forsørgede på landegrupper efter deres oprindelsesland. Indvandrere og efterkommere er således opdelt i personer med herkomst i vestlige lande og fire specifikke landegrupper (A-D), efter en nøgle, som er defineret af Beskæftigelsesministeriet. Landeinddelingen tager udgangspunkt i de fire gruppers generelle niveau for arbejdsmarkedstilknytning i Danmark, således at landegruppe A indeholder oprindelseslande, hvorfra indvandrere og efterkommere historisk har haft den højeste beskæftigelsesfrekvens, og landegruppe D oprindelseslande med de laveste beskæftigelsesfrekvenser¹¹. Nedenfor er vist en oversigt over de lande der indgår i hver landegruppe.

¹¹ En forklaring af baggrunden for landegrupperne kan findes på i Arbejdsmarkedsstyrelsens publikation: <http://www.ams.dk/sw3354.asp?pub=pub0252&reqId=257&show=long>

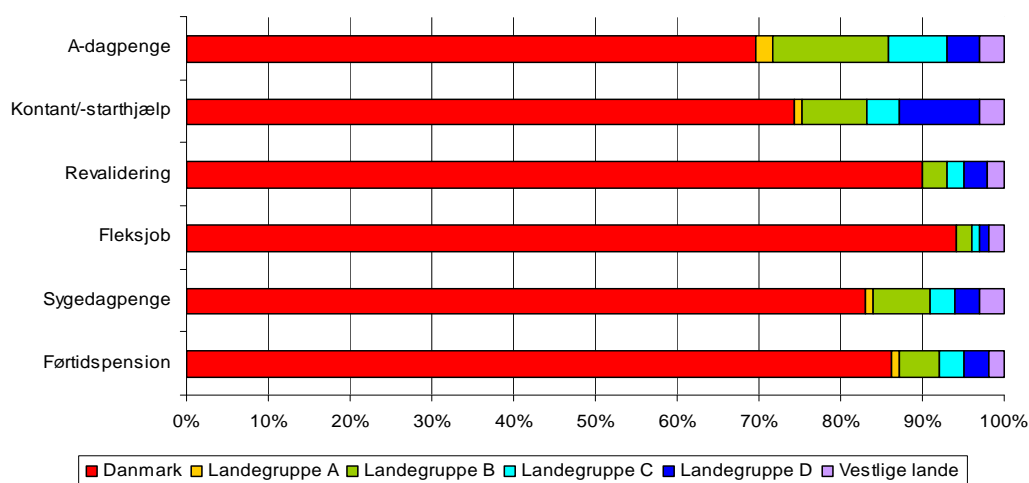
Tabel 5.2: Oversigt over landegrupper for ikke-vestlige lande

	Landegruppe			
	A	B	C	D
Oprindelseslande:	Filippinerne	Bulgarien	Kina	Libanon
	Kroatien	Sydamerika	Bosnien	Syrien
	Rumænien	Jugoslavien	Iran	Serbien og
	Indien	Øvrige Afrika	Rusland	Montenegro
	Sri Lanka	Tyrkiet	Marokko	Afghanistan
	Vietnam	Tidl. USSR	Pakistan	Irak
	Thailand		Øvrige Asien	Somalia
	Albanien			Statsløse
	Makedonien			

Kilde: Arbejdsmarkedsstyrelsen

På baggrund af de ovenstående landegrupper, er der foretaget en analyse af de offentligt forsørgede, således at de offentligt forsørgede, er fordelt efter deres oprindelse separat for hver af de seks ydelsestyper¹².

Figur 5.12: Offentligt forsørgede unge i Østdanmark fordelt efter etnisk herkomst. Opgjort separat for hver ydelsestype. Procent.



Kilde: Egne beregninger på DREAM. Opgjort juli 2008.

¹² Det skal i den forbindelse nævnes, at landegrupperne ikke er lige store i omfang som andel af befolkningen, og at opgørelsen således ikke kan bruges til at sige noget om, i hvilket omfang landegrupperne er statistisk overrepræsenteret blandt de offentligt forsørgede. Dette behandles i afsnit 5.4. Figuren illustrerer derimod den etniske sammensætning af modtagerne af hver ydelsestype.

Det ses af figuren, at det særligt er dagpenge- og kontant-/starthjælpsydelserne, som har en høj andel af indvandrere og efterkommere fra ikke-vestlige lande. På dagpengeområdet har 27 pct. en ikke-vestlig herkomst og på kontant-/starthjælpsområdet udgør unge med ikke-vestlig herkomst 22 pct.

En opgørelse fra jobindsats.dk viser, at arbejdsstyrken i Østdanmark i 2007 udgjorde 87,7 pct. med dansk herkomst, 8,4 pct. med ikke-vestlig herkomst, og 3,9 pct. med vestlig herkomst. Sammenlignet med disse tal er unge med ikke-vestlig herkomst markant overrepræsenteret på særlig dagpengeområdet, men også på kontant-/starthjælpsområdet.

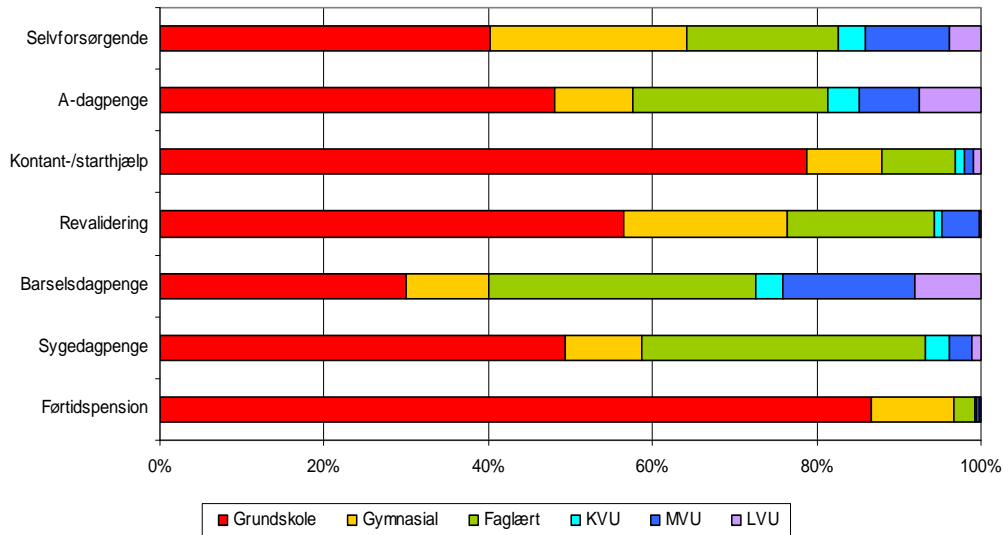
Det er dog værd at bemærke, at det særligt er landegruppe B, der bidrager til ledigheden på dagpengeområdet, mens det for kontant-/starthjælpsmodtagerne særligt er landegruppe D, som historisk set har en lavere beskæftigelsesfrekvens end de øvrige landegrupper.

En anden interessant observation er, at unge indvandrere og efterkommere med ikke-vestlig herkomst er underrepræsenteret på førtidspensionsområdet set i forhold til unge med dansk herkomst. På revalideringsområdet er andelen af unge med ikke-vestlig herkomst også relativ lav sammenlignet med de øvrige ydelsestyper.

Uddannelsesbaggrund

I figur 5.13 nedenfor er angivet højest fuldførte uddannelse opgjort for 6 forsørgelsesydelse, samt selvforsørgende.

Figur 5.13: Uddannelsesbaggrund opgjort på forskellige forsørgelsesydelser¹³, procent



Note: I mellemlang videregående uddannelse (MVU) indgår bachelorer

Anm.: Opgjort november 2005 (seneste IDA data).

Kilde: Egne beregninger på IDA.

Alle forsørgelsesmodtagerne på nær barselsdagpengemodtagere har et lavere uddannelsesniveau end personer som forsørger sig selv. Kontant-/starthjælpsgruppen har generelt et meget lavt uddannelsesniveau. 71 pct. af kontant-/starthjælpsmodtagerne har således kun en grundskoleuddannelse. I en sammenligning på tværs af grupperne er det kun gruppen af førtidspensionister, der ligger lavere end kontant-/starthjælpsmodtagerne med hensyn til uddannelsesniveau.

Dagpengemodtagerne har generelt et højere uddannelsesniveau end kontant-/starthjælpsmodtagerne. Over halvdelen har således gymnasial, faglært eller videregående uddannelse. Til sammenligning med kontant-/starthjælpsmodtagerne er der særligt mange (ca. 20 pct.), som har en faglært uddannelse.

Blandt personer på sygedagpenge er der forholdsvis mange med en faglært uddannelse. Dette gælder for en tredjedel af gruppen. På dette punkt ligner sygedagpengemodtagerne barselsmodtagerne, idet de faglærte også her tæller omkring en tred-

¹³ I kategorien "selvforsørgende" indgår lønmodtagere, selvstændige, personer under uddannelse og personer uden for arbejdsstyrken, opgjort på baggrund af variabelen pstill2 i IDA databasen. Se www.dst.dk/Vejviser/dokumentation/times/emnegruppe/emne/variabel.aspx?sysrid=128159×path=19|1013

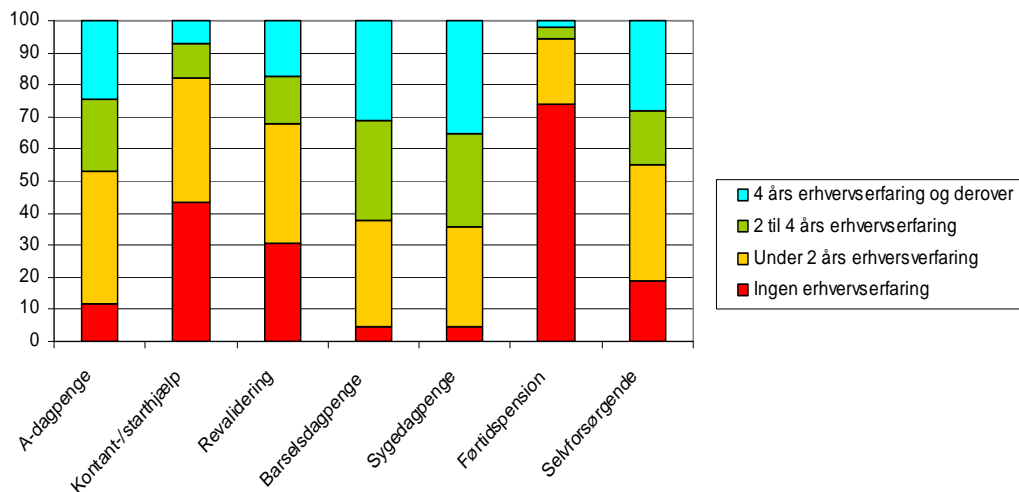
jedel af gruppen. Dog har barselsmodtagerne generelt et højere uddannelsesniveau end sygedagpengemodtagerne. Den største forskel er, at 15,3 pct. af barselsmodtagerne har en mellemlang videregående uddannelse, mens dette kun gælder for 2,7 pct. af sygedagpengemodtagerne.

Det er umiddelbart ikke overraskende, at uddannelsesniveaut er højere for a-dagpenge-, sygedagpenge- og barseldagpengemodtagere, eftersom alle ydelser kræver at vedkommende forudgående for ydelsen har været i beskæftigelse.

Erhvervserfaring

Ser man på erhvervserfaring ses de samme tendenser som på uddannelsesområdet.

Figur 5.14: Erhvervserfaring opgjort på forskellige forsørgelsesydelser, procent.



Anm.: Opgjort november 2005.

Kilde: Egne beregninger på IDA. Se endvidere noter til figur 5.13

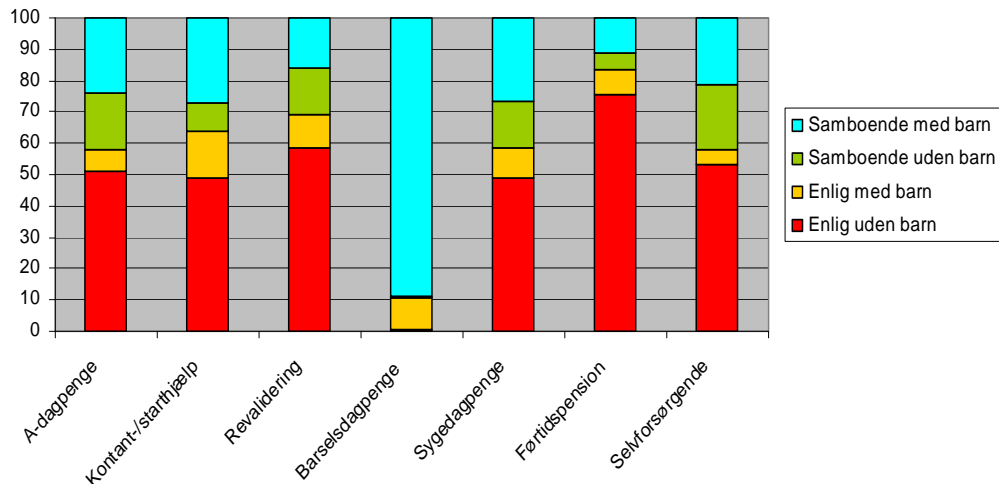
Også her skiller kontant-/starthjælpsmodtagerne sig ud ved at have en begrænset erhvervserfaring. 43,6 pct. er således uden erhvervserfaring. Unge, der tilkendes førtidspension, har den laveste erhvervserfaring. 74 pct. af de unge førtidspensionister har således ingen erhvervserfaring overhovedet. Dette skyldes formentligt, at en del af de unge tilkendes førtidspension, når de fylder 18 år.

Den største andel af unge med erhvervserfaring findes ikke overraskende blandt modtagere af barselsdagspenget og sygedagpenget. Henholdsvis 62,2 pct. og 64,5 pct. falder inden for kategorierne 2–4 års erfaring eller 4 års erfaring eller derover. Dette kan blandt andet skyldes, at de to grupper også har en høj andel af faglærte, samt at ydelserne er betinget af, at man er i beskæftigelse eller er dagpengeberettiget. Den tredjestørste andel med høj erhvervserfaring findes hos dagpenge-modtagerne, hvor 46,7 pct. har minimum 2 års erhvervserfaring.

Samlivsstatus

Figuren nedenfor viser fordeling af forskellige samlivsstatusser opgjort for hver forsørgelsesydelse og for selvforsørgende.

Figur 5.15: Samlivsstatus opgjort på forskellige forsørgelsesydelser, procent.



Anm.: Opgjort november 2005.

Kilde: Egne beregninger på IDA. Se endvidere noter til figur 5.13

På kontant-/starthjælpsområdet er der relativt mange enlige med børn. Her er 14,8 pct. enlige med børn, mens den tilsvarende andel blandt de andre grupper er lavere. Den næsthøjeste andel af enlige med børn findes hos personer på revalidering (10,5 pct.) og personer på barselsdagpenge (10,3 pct.).

Yderlige talmateriale

Ovenstående grafer viser den procentvise fordeling. De bagvedliggende tal er gengivet i bilagstabel A.2 og A.4. Derudover er antallet af offentligt forsørgede fordelt på alder, køn og etnisk herkomst, opgjort for hvert jobcenter i de 44 kommunebilag der er udarbejdet som et led i analysen.

5.4 Faktorer der statistisk påvirker omfanget af ledighed

På baggrund af en del af de data der er præsenteret i afsnit 5.3, er der gennemført en regressionsanalyse for at afdække de faktorer, der har sammenhæng med de unges ledighed. Fordelen ved en regressionsanalyse er, at den giver mulighed for at se hver enkelt faktors betydning under hensyntagen til de andre faktorer i modellen. Det kan således undersøges, om uddannelse stadig har en betydning, når man kontrollerer for fx køn og etnisk herkomst.

Denne analyse afdækker, hvilke faktorer der påvirker såvel de unges ledighedsrisiko, som omfanget af ledighed blandt de ledighedsberørte. En sammenfatning af analysen er gengivet i tabel 5.3.

Tabel 5.3: Faktorer der påvirker ledighedsrisiko og ledighedsgrad

	Ledighedsrisiko	Ledighedsgrad
<i>Køn:</i>		
Kvinde	+	-
Mand	Reference	Reference
<i>Familiestatus:</i>		
Samboende med børn	-	(+)
Enlig uden børn	-	+
Enlig med børn	+	+
Samboende uden børn	Reference	Reference
<i>Uddannelse:</i>		
Gymnasial	-	-
Faglært	-	-
Videregående	-	-
Grundskole	Reference	Reference
<i>Nationalitet:</i>		
Indvandrere eller efterkommer - vestligt land	-	+
Indvandrere eller efterkommer - ikke-vestligt land	+	+
Dansker	Reference	Reference

Note: For hver variabel angiver tabellen hhv. oversandsynligheden for ledighed, hhv. ledighedsgraden for hver kategori sammenlignet med referencekategorien, som er mærket ref. + angiver større ledighed; - angiver mindre ledighed; 0 angiver ingen signifikant forskel fra referencen. () angiver, at der kun er tale om en lille forskel til referencen.

Ledighedsrisiko er opgjort for alle personer i målgruppen, ledighedsgraden er opgjort for ledighedsberørte

Anm.: Opgjort pr. november 2005

Kilde: Egne analyser baseret på IDA-databasen.

I tabellen er vist, hvilke faktorer der påvirker to forskellige mål for ledighed blandt de unge: ledighedsrisikoen er den enkelte persons risiko for at være ledighedsberørt i løbet af et år, dvs. man er enten ledighedsberørt eller ikke-ledighedsberørt. Ledighedsgraden er et mål for, hvor stor en del af året de ledighedsberørte personer er ledige, dvs. ledighedsgraden varierer fra én uge (ca. 2 pct.) til 52 uger (100 pct.)¹⁴. De præcise estimationsresultater og metoder for såvel sandsynligheds- som varighedsmodellen findes i rapportens bilag B.

I sammenligningen af køn ses det, at kvinder har en højere ledighedsrisiko end mænd, men at de ledighedsberørte kvinder til gengæld har en lavere ledighedsgrad end de ledighedsberørte mænd. Det kan fortolkes i retning af, at kvinder oftere bliver ledige end mænd, men at mænd til gengæld har tendens til at blive hængende i forsørgelsessystemet i længere tid.

¹⁴ Forklaringen på ledighedsrisiko, dvs. om en person er ledig eller ej, sker ved at opstille en statistisk model, der estimerer sandsynligheden for, om en person er ledig, givet bestemte værdier af en række forklarende variable. Forklaringen af ledighedsgraden sker tilsvarende i en model der forklarer fordelingen af årsledighedsgraden for de ledighedsberørte personer, givet de samme forklarende variable.

Med hensyn til samlivsstatus udgør enlige med børn en klart identificerbar risikokategori i forhold til ledighed i ungegruppen. For de øvrige familietyper er sammenhængen til ledighed mindre klar, hvilket formentlig skyldes, at familiestatus ikke på samme måde er etableret og dermed ikke har samme betydning i ungegruppen, som den har i den ældre del af befolkningen.

I forhold til de ufaglærte (og unge uden uddannelsesoplysning) har både personer med gymnasial uddannelse, faglærte og unge med en videregående uddannelse mindre sandsynlighed for ledighed. Den samme tendens gør sig gældende for ledighedsgraden blandt de ledighedsberørte. I forhold til ufaglærte har alle uddannelsesgrupperne en signifikant lavere ledighedsgrad og generelt er ledighedsgraden lavere, jo længere uddannelsen er. Når de gymnasiale uddannelser har en så betydelig effekt i forhold til at begrænse ledigheden, som tilfældet er, selv om de ikke er egentligt kompetencegivende, skyldes det formentlig, at de personer, der har gymnasiale uddannelser som højeste fuldførte uddannelse, i vidt omfang er personer, der er i gang med en videregående uddannelse. Disse personer er derfor kun i begrænset omfang en del af arbejdsstyrken og er derfor kun i ringe grad modtagere af andre indkomsterstøttende ydelser end SU. I forhold til den samlede strategi om job eller uddannelse til de unge er denne status dog et ligeværdigt succeskriterium til beskæftigelse. Sammenfattende gælder det således populært sagt, at enhver uddannelse er en god uddannelse, når det drejer sig om at minimere risikoen for at unges ledighed.

For etnisk herkomst gælder det, at personer med oprindelse i ikke-vestlige lande har en højere ledighedsrisiko, såvel som en større ledighedsgrad end personer med dansk oprindelse. I den mindre gruppe af indvandrere og efterkommere fra vestlige lande ses det, at ledighedsrisikoen er mindre end for danskere, men at ledighedsgraden er højere end for danskere. Dette skyldes formentlig, at en stor del af disse personer er arbejdskraftindvandring, som følgelig i reglen er i beskæftigelse, men at det for de vestlige indvandrere, der havner i ledighed, er forholdsvis sværere at komme i beskæftigelse igen end det er for danskere.

5.4.1 **Estimeret ledighedsrisiko for udvalgte profiler**

En anden måde at illustrere forskelle i ledighedsrisikoen mellem forskellige typer af personer er ved at udregne den samlede estimerede ledighedsrisiko for forskellige delgrupper baseret på resultaterne fra sandsynlighedsmodellen. En sådan oversigt for en række persontyper er gengivet i tabellen nedenfor.

Tabel 5.4: Eksempler på estimeret ledighedsrisiko for udvalgte profiler¹⁵

Gruppe	Beskrivelse	Sandsynlighed for offentlig forsørgelse
Reference-gruppe	Dansk mand med grundskole som højeste fuldførte uddannelse, lever i et parforhold og har ingen børn	19,1 procent
A1	Dansk kvinde med grundskole som højeste fuldførte uddannelse, lever i et parforhold og har ingen børn	22,3 procent
A2	Dansk mand med grundskole som højeste fuldførte uddannelse, enlig og uden barn	13,4 procent
A3	Dansk kvinde med grundskole som højeste fuldførte uddannelse, enlig og med barn	27,6 procent
A4	Dansk mand med en faglig uddannelse (faglært) som højeste fuldførte uddannelse, lever i parforhold uden børn	8,3 procent
A5	Dansk mand med en videregående uddannelse som højeste fuldførte uddannelse, lever i parforhold uden børn	5,3 procent
A6	Mandlig indvandrer/efterkommer fra ikke-vestligt land med grundskolen som højeste fuldførte uddannelse, lever i parforhold uden børn	29,1 procent
A7	Kvindelig indvandrer/efterkommer fra ikke-vestligt land med grundskolen som højeste fuldførte uddannelse, lever i parforhold uden børn	33,4 procent

Anm.: Opgjort november 2005.

Kilde: Egne beregninger på IDA.

Tabel 5.4 illustrerer, hvorledes de forskellige risikofaktorer, der er gengivet i Tabel 5.3 kan give væsentligt forskellige samlede ledighedsrisikoprofiler for de unge, alt efter deres karakteristika. Det ses tydeligt, hvorledes personprofiler med en uddannelse har en betydeligt lavere ledighedsrisiko end referencepersonen, mens personer med ikke-vestlig baggrund har en betydeligt højere ledighedsrisiko. Til gengæld ses det også, at kønsforskellen er forholdsvis lille.

¹⁵ De estimerede sandsynligheder er udregnet ud fra regressionskoefficienterne (se bilag B) ved at der i udgangspunktet i hvert alternativ er ændret én parameter ifht. referencegruppen. Man kan ikke umiddelbart udregne enhver kombination af karakteristika, uden også at estimere de relevante interaktionseffekter. Disse interaktionseffekter er udregnet for alternativ A3 og A7 i tabellen.

6. Flow ind og ud af ydelser

I dette kapitel præsenteres resultaterne fra flowanalysen, som afdækker bevægelsesmønstre mellem forskellige ydelsestyper blandt de unge i Østdanmark. Formålet med flowanalysen er at tilvejebringe viden om og indsigt i, hvilket forsørgelsesgrundlag de offentligt forsørgede unge kommer fra, før deres ydelsesperiode, og hvilket forsørgelsesgrundlag de overgår til efter ydelsesperioden.

6.1 Metoden

Flowanalysen bygger på en forløbsanalyse, hvor de enkelte offentligt forsørgede unge følges over tid, således at overgange mellem forskellige typer forsørgelsesgrundlag kan identificeres og beskrives. I dette afsnit beskrives kort, hvorledes flowanalysen er konstrueret, ligesom analysens definitioner og afgrænsninger forklares.

6.1.1 Målgruppe

Målgruppen for analyserne udgøres, som i de øvrige deleanalyser af personer mellem 16-29 år bosiddende i Østdanmark. I flowanalysen tages udgangspunkt i personer, der har afsluttet et referenceforløb (ydelse såsom dagpenge, kontant-/starthjælp o. lign.) eller som er påbegyndt førtidspension eller fleksjob i andet halvår 2006. Dette giver en samlet målgruppe på 29.475 personer (men 30.561 forløb). Eftersom nogle af de unge har afsluttet mere end ét forløb, er der i alt 30.561 afsluttede referenceforløb i sidste halvår af 2006.

For det enkelte referenceforløb identificeres, udover ydelsestypen, også start- og afslutningstidspunkt. Den enkelte person i målgruppen følges herefter fremad og tilbage i tid, og det første stabile forsørgelsesgrundlag før og efter referenceforløbet identificeres. Der beregnes ligeledes en selvforsørgelsesgrad i de løbende 52 uger før startdatoen og 52 uger efter afslutningsdatoen for referenceforløbet.

Analysen udføres for alle personer med et afsluttet referenceforløb (undtagen førtidspension og fleksjob, hvor analysen udføres for påbegyndte referenceforløb). For revalidender og kontant-/starthjælpsmodtagere foretages analysen også særskilt for henholdsvis arbejdsmarkedsparete (match 1-3) og ikke-arbejdsmarkedsparete (match 4-5).

6.1.2 Referenceforløb

Der er udvalgt nedenstående 7 typer af referenceforløb, som vil indgå i analysen:

- Kontant- og starthjælp (inkl. aktiverede)
- Dagpenge (inkl. aktiverede)
- Fleksjob
- Revalidering/forrevalidering
- Førtidspension
- Barselsdagpenge
- Sygedagpenge

Et forløb registreres kun, hvis det varer minimum 4 uger, og ligeledes registreres det kun som værende afsluttet, hvis referenceforløbet afbrydes i minimum 4 uger. Meget korte forløb ses derfor ikke som en egentlig ny ydelse. Herved undgår vi, at eventuelle "huller" i registreringen kommer til at tælle som ydelseskift.

Førtidspensionsforløb og fleksjob analyseres en smule anderledes, da det ikke giver nogen mening at se på afsluttede forløb. Det skyldes, at ydelserne ofte er af varig karakter. Vi tager derfor udgangspunkt i personer, der påbegynder et førtidspensionsforløb eller fleksjob i referenceperioden, og ser udelukkende på den forudgående ydelse og den forudgående selvforsørgelsesgrad.

6.1.3 **Forsørgelsesgrundlag før og efter referenceforløbet**

For at identificere personernes forsørgelsesgrundlag før og efter referenceforløbet er der foretaget følgende indtrædelses- og udtrædelsesgrupperinger.

- Kontant-/starthjælp (inkl. aktiverede)
- Dagpenge (inkl. aktiverede)
- Fleksjob
- Revalidering/forrevalidering
- Førtidspension
- Barselsdagpenge
- Sygedagpenge
- Selvforsørgende
- Uddannelse med SU

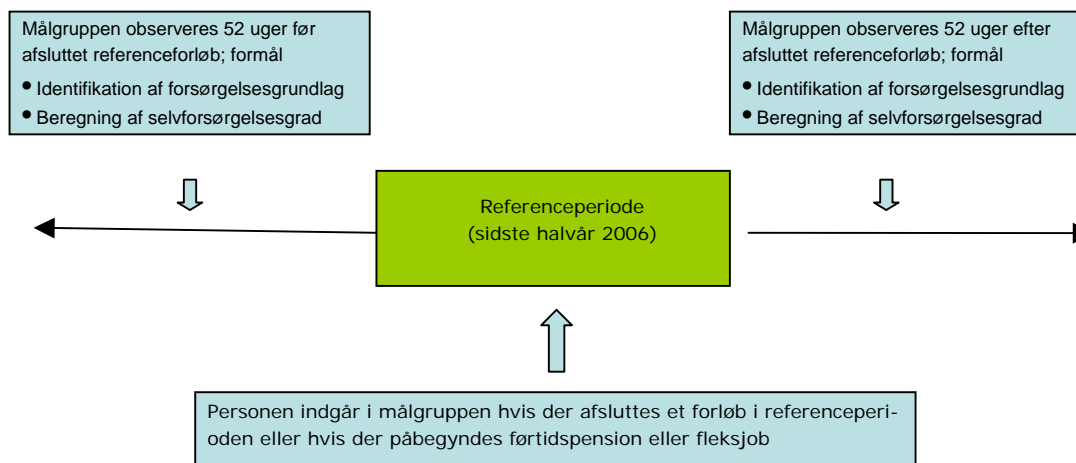
På grund af målgruppens afgrænsning til 16-29-årige er der en række ydelsestyper, som ikke er relevante at medtage, eksempelvis pension og efterløn. Desuden er personer, der dør eller udvandrer i analyseperioden ekskluderet.

Selvforsørgelsesgraden er beregnet som antal uger, hvor personen er registreret som selvforsørgende divideret med antal mulige uger på selvforsørgelse (dvs. 52 uger). En selvforsørgelsesgrad på 0,5 betyder således, at en person har været selvforsørgende i 50 pct. af et år, dvs. i 6 måneder. Det er værd at bemærke, at uddannelse i denne analyse tæller som selvforsørgelse til trods for, at unge under uddannelse ofte modtager SU-stipendium.

6.1.4 **Grafisk illustration af model**

Nedenfor illustreres metoden, som anvendes til at afdække bevægelsesmønstrene mellem forskellige ydelser.

Figur 6.1: Grafisk illustration af bevægelsesmønstre mellem ydelser



Nedenstående tabel viser antallet af forløb fordelt på ydelsestyper, som indgår i analysen:

Tabel 6.1: Antallet af forløb fordelt på ydelsestyper

Ydelse	Antal forløb
Kontant-/starthjælp	8.829
Dagpenge	9.235
Revalidering/forrevalidering	832
Sygedagpenge	6.650
Barselsdagpenge	5.965
Fleksjob	171
Førtidspension	392
I alt	32.074

Kilde: Egne beregninger på DREAM, 2. halvår 2006

For hver af de 7 ydelsestyper, går vi et år tilbage og ser på, hvilken ydelse de unge havde før referenceforløbet. For alle forløbene på nær fleksjob og førtidspension ser vi også på, hvilket forsørgelsesgrundlag vedkommende overgår til efter endt forløb. Vi beregner også, hvor lang tid referenceforløbet har varet, afhængig af hvilken ydelse de kommer fra. Resultaterne heraf kan pege på, om der er tendenser til at nogle ydelsesforløb eller ydelsestyper medfører en længere periode på offentlig forsørgelse efterfølgende.

Derudover ser vi på selvforsørgelsesgraden før og efter de 7 udvalgte ydelsestyper. Resultaterne fra denne del af analysen kan pege på, om der er nogle forløb, der medfører en større selvforsørgelsesgrad end andre.

6.2 Ydelsestyper og selvforsørgelsesgrad

I nedenstående tabel ses fordelingen af samtlige forløb på ydelsestyper. Det ses her, at kontant-/starthjælp og dagpenge udgør den største andel af afsluttede forløb i sidste halvdel af 2006. Tilsammen udgør disse ydelsesforløb 57 pct. af samtlige forløb. Herefter kommer sygedagpengeforløb (21 pct.) og barselsdagpenge (19 pct.).

Tabel 6.2: Antal afsluttede forløb i sidste halvdel af 2006 fordelt på ydelsestyper

	Antal forløb (pct.)	Gns. varighed (uger)	Selvforsørgelsesgrad før	Selvforsørgelsesgrad efter	Difference (før og efter)
Kontant-/starthjælp	8.829 (28%)	53	0,72	0,79	0.07
- Arbejdsmarkedsparete	7.504 (23%)	46	0,74	0,83	0.09
- Ikke-arbejdsmarkedsparete	1.325 (4%)	91	0,59	0,57	-0.02
Dagpenge	9.235 (29%)	28	0,71	0,80	0.09
Revalidering/forrevalidering	832 (3%)	80	0,31	0,45	0.14
- Arbejdsmarkedsparete	585 (2%)	86	0,33	0,54	0.21
- Ikke-arbejdsmarkedsparete	247 (1%)	64	0,25	0,26	0.01
Sygedagpenge	6.650 (21%)	16	0,80	0,75	-0.05
Barselsdagpenge	5.965 (19%)	43	0,80	0,82	0.02
Fleksjob*	171 (1%)	-	0,11	-	
Førtidspension*	392 (1%)	-	0,32	-	

Note: Førtilspension og fleksjob er opgjort på basis af påbegyndte forløb i referenceperioden. Derfor opgøres kun det forudgående forsørgelsesgrundlag
Kilde: Egne beregninger på DREAM

6.2.1 Varighed

I tabellen ovenfor er den gennemsnitlige varighed af de forskellige forløb angivet.

Revalidering/forrevalideringsforløb har den længste varighed på gennemsnitligt 80 uger. Forløbene er længere for arbejdsmarkedsparete (86 uger) end for ikke-arbejdsmarkedsparete (64 uger). Forklaringen på denne forskel må ligge i typen af revalideringsforløb, der igangsættes for henholdsvis arbejdsmarkeds- og ikke-arbejdsmarkedsparete.

Kontant- og starthjælpsforløbene er også forholdsvis lange. Et forløb varer i gennemsnit 53 uger, dvs. godt et år. Deler man forløbene op i arbejdsmarkedsparete og ikke-arbejdsmarkedsparete, ses det, at varigheden for sidstnævnte er næsten dobbelt så lang (91 uger)

Det er bemærkelsesværdigt, at den gennemsnitlige varighed for kontant-/starthjælpsforløb for arbejdsmarkedsparete er 60 pct. længere end for dagpengeforløb. Hvor et kontant-/starthjælpsforløb i gennemsnit varer 46 uger, varer et dagpengeforløb kun 28 uger. Eftersom begge målgrupper skal være til rådighed for arbejdsmarkedet, kunne man forvente, at varigheden af forløbene svarede til hinanden.

Forskellen kan enten ligge i, at kontant-/starthjælpsmodtagerne er "tungere" end dagpengemodtagerne, eller at der er forskel på den aktive indsats under forløbene.

6.2.2 **Selvforsørgelsesgrad**

I de tre sidste kolonner i tabel 6.2 ses henholdsvis selvforsørgelsesgrad før og efter de forskellige typer forløb, samt differencen.

Selvforsørgelsesgraden for kontant-/starthjælpsmodtagere og dagpengemodtagere, er relativt høj både før og efter forløbet, hvilket betyder, at disse grupper har en stabil arbejdsmarkedstilknytning. Dette gælder også for barselsdagpenge.

Efter et kontant-, starthjælps- eller dagpengeforløb er de pågældende i gennemsnit selvforsørgende i 80 pct. af tiden året efter. Der er dog stor forskel på arbejdsmarkedsparete og ikke-arbejdsmarkedsparete kontant-/starthjælpsmodtagere. Personer, der ikke er arbejdsmarkedsparete skiller sig ud ved at have lavere selvforsørgelsesgrad før kontant-/starthjælp (0,59) og endnu lavere selvforsørgelsesgrad efter kontant-/starthjælp (0,57).

Det fremgår, at revalideringsforløb for arbejdsmarkedsparete kontant-/starthjælpsmodtagere har den største positive effekt på selvforsørgelsesgraden, når man ser på forskellen mellem selvforsørgelsesgraden før og efter forløbet. Effekten skal ses i sammenhæng med, at selvforsørgelsesgraden generelt er lav for personer, der starter et revalideringsforløb. Omvendt ser det ud for revalideringsforløb for ikke-arbejdsmarkedsparete kontant-/starthjælpsmodtagere. For denne målgruppe har revalidering stort set ingen effekt, hvad angår selvforsørgelsesgrad. Med andre ord medvirker revalideringsforløbene ikke i sig selv til at få ikke-arbejdsmarkedsparete kontant-/starthjælpsmodtagere ud af forsørgelsessystemet.

For dagpengeforløb gælder det, at der er en højere selvforsørgelsesgrad efter afsluttet forløb end før de pågældende unge fik dagpenge. Den samme tendens ses på kontant- og starthjælpsområdet, hvor selvforsørgelsesgraden efter afsluttet kontant- og starthjælpsforløb er 0,09 (9 procentpoint) højere end før forløbet.

For arbejdsmarkedsparete kontant-/starthjælpsmodtagere gælder, at selvforsørgelsesgraden stiger fra 0,74 til 0,83, men som før omtalt er effekten derimod negativ for ikke-arbejdsmarkedsparete kontant-/starthjælpsmodtagere. Der er altså en lavere grad af selvforsørgelse efter endt kontant-/starthjælp end før forløbet, når man udelukkende ser på ikke-arbejdsmarkedsparete.

Denne negative sammenhæng ses også for sygedagpengeforløb, hvilket indikerer, at nogle unge ikke kommer tilbage på arbejdsmarkedet eller i uddannelse efter et sygedagpengeforløb. Det skal dog bemærkes, at selvforsørgelsesgraden efter sygedagpengeforløb er 0,75, hvilket viser, at mange trods alt vender tilbage til arbejdsmarkedet.

19 pct. af samtlige afsluttede forløb i sidste halvår af 2006 er barselsforløb. For disse forløb ses det, at selvforsørgelsesgraden stort set er ens før og efter barselsforløbet. De unges arbejdsmarkedstilknytning påvirkes med andre ord ikke af et barselsforløb.

For førtidspension og fleksjob er opgørelser baseret på igangsatte forløb i sidste halvår af 2006 frem for afsluttede forløb. Derfor er kun selvforsørgelsesgraden før forløbene opgjort. Af tabellen fremgår, at selvforsørgelsesgraden før førtidspension er højere end for fleksjob (henholdsvis 0,31 og 0,11).

Opsummerende om selvforsørgelsesgrad

- Dagpengeforløb har generelt en højere selvforsørgelsesgrad efter endt forløb end før påbegyndt forløb (fra 0,77 til 0,80)
- Forskellen på forsørgelsesgraden før og efter kontant-/starthjælpsforløb er også positiv for arbejdsmarkedsparete (fra 0,74 til 0,83), men er derimod negativ for ikke-arbejdsmarkedsparete kontant-/starthjælpsmodtagere. For denne gruppe gælder, at de generelt har en meget lav selvforsørgelsesgrad, før de begynder det enkelte kontant-/starthjælpsforløb (0,59) og endnu lavere efter endt kontant-/starthjælpsforløb (0,57)
- Selvforsørgelsesgraden efter revalideringsforløb sammenlignet med før forløbet påbegyndes, er forholdsvis høj, når det gælder de arbejdsmarkedsparete kontant-/starthjælpsmodtagere (fra 0,33 til 0,54), men for ikke-arbejdsmarkedsparete er der stort set ingen forskel på forsørgelsesgraden før og efter forløbet (fra 0,26 til 0,27). Det er værd at bemærke, at revaliderer er den målgruppe, som har den laveste forudgående selvforsørgelsesgrad, dog med undtagelse af fleksjobbere (0,11).
- Unge på barse/ har generelt en høj arbejdsmarkedstilknytning både før og efter barselsperioden.
- Kendetegnende for sygedagpengemodtagere er, at deres selvforsørgelsesgrad er lavere efter endt forløb (fra 0,80 til 0,75). Dette skyldes formentlig til dels afskedigelser i sygeforløbet og delvis tab af arbejdsevne.

I det følgende vil vi se nærmere på de enkelte ydelsesforløb. Hensigten er at få indsigt i, hvilke ydelser de unge kommer fra og overgår til. Derudover vil analysen vise den gennemsnitlige varighed af forskellige ydelsesforløb, som varierer alt efter, hvilken ydelse, pågældende kommer fra.

6.3 Kontant-/starthjælp

I det følgende analyseres afsluttede kontant-/starthjælpsforløb. Først analyseres kontant- og starthjælpsforløb samlet set. Dernæst ses på henholdsvis arbejdsmarkedsparete og ikke-arbejdsmarkedsparete.

6.3.1 Kontant- og starthjælpsforløb

Der er i alt registreret 8.829 kontant-/starthjælpsforløb, hvilket betyder, at dette referenceforløb er mest repræsenteret i perioden efter dagpenge.

Analysen viser, at størstedelen af kontant-/starthjælpsmodtagerne (68 pct.) før deres kontant-/starthjælpsforløb har været selvforsørgende. Ca. 21 pct. kommer fra uddannelse, 5 pct. kommer fra et revalideringsforløb og 3 pct. fra sygedagpenge. Det er ikke muligt på baggrund af de tilgængelige data at se, hvorvidt de personer, som overgår til kontant-/starthjælp fra uddannelse, skyldes frafald eller afslutning af uddannelse, men begge dele vil formentlig forekomme.

Tabel 6.3: Ydelsestyper før og efter kontant-/starthjælpsforløb

Ydelse <u>før</u> kontant-/starthjælpsforløb	8.829 Kontant-/starthjælpsforløb	Ydelse <u>efter</u> kontant-/starthjælpsforløb
Kontant-/starthjælp (14 = 0,2 %)	→ 37 uger	Kontant-/starthjælp (0 = 0 %)
Dagpenge (73 = 0,8 %)	→ 44 uger	Dagpenge (159 = 1,8 %)
Revalidering/forreva (448 = 5,1 %)	→ 69 uger	Revalidering/forreva (424 = 4,8 %)
Sygedagpenge (281 = 3,2 %)	→ 54 uger	Sygedagpenge (86 = 1,0 %)
Barselsdagpenge (87 = 1,0 %)	→ 49 uger	Barselsdagpenge (37 = 0,4 %)
Fleksjob (29 = 0,3 %)	→ 30 uger	Fleksjob (91 = 1,0 %)
Førtidspension (4 = 0,0 %)	→ 110 uger	Førtidspension (188 = 2,1 %)
Uddannelse (1.871 = 21,2%)	→ 40 uger	Uddannelse (1.740 = 19,7%)
Selvforsørgelse (5.908 = 66,9%)	→ 56 uger	Selvforsørgelse (5.971 = 67,6%)
Andet (114 = 1,3 %)	→ 55 uger	Andet (133 = 1,5 %)

Kilde: DREAM-register og egne beregninger

Kontant- og starthjælpsforløbene er forholdsvis korte for de unge, der kommer fra uddannelse (40 uger). Unge, der tidligere har haft et revalideringsforløb har derimod en forholdsvis lang efterfølgende periode på kontant-/starthjælp (69 uger), hvilket er bemærkelsesværdigt set i lyset af, at en forudsætning for at påbegynde revalidering er, at initiativerne kan hjælpe vedkommende tilbage på arbejdsmarkedet.

Den gennemsnitlige varighed af kontant-/starthjælpsforløb, som påbegyndes efter at de unge har været i selvforsørgelse, er også temmelig lang (56 uger).

Det typiske mønster efter et kontant-/starthjælpsforløb er, at de unge bliver selvforsørgende. Det gælder for 67,6 pct. af de afsluttede forløb. En del påbegynder ud-

dannelse efter kontant-/starthjælp (19,7 pct.), og en mindre del overgår til revalidering (4,9 pct.). Derudover overgår 2,1 pct., svarende til 188 unge, til førtidspension.

Det kan umiddelbart undre, at der er færre unge, der overgår til selvforsørgelse og uddannelse (87,3 pct.), end der havde disse forsørgelsesgrundlag inden kontant-/starthjælpsforløbene påbegyndtes (88,1 pct.). I afsnittet ovenfor fremgik det, at selvforsørgelsesgraden generelt er højere efter kontant-/starthjælp end før. Dette indikerer, at færre personer kommer tilbage i beskæftigelse eller uddannelse efter kontant-/starthjælp, men at de, som kommer i job eller uddannelse til gengæld har en mere stabil tilknytning til arbejdsmarkedet.

Det er ligeledes bemærkelsesværdigt, at 448 unge får kontant-/starthjælp efter at have været på et revalideringsforløb. Dette tyder på, at der enten er et problem i forhold til at bibringe de unge tilstrækkeligt relevante kvalifikationer i revalideringsforløbene, eller at der eventuelt er et frafald fra revalidering tilbage til kontant-/starthjælp.

Opsummerende om kontant- og starthjælpsforløb

- Kontant-/starthjælpsforløb er de næsthøjest forekommende forløbstyper og de er forholdsvis lange forløb, som derfor fylder meget i det samlede ydelsesbillede.
- De fleste kontant-/starthjælpsforløb kommer fra og overgår til selvforsørgelse. Der er dog også en stor udveksling med uddannelse.

6.3.2 Arbejdsmarkedsparete og ikke-arbejdsmarkedsparete kontant-/starthjælpsmodtagere

Opgøres analysen for henholdsvis arbejdsmarkedsparete og ikke-arbejdsmarkedsparete kontant-/starthjælpsmodtagere er det muligt at beskrive bevægelser yderligere og fremhæve forskelle mellem arbejdsmarkedsparete og ikke-arbejdsmarkedsparete. Figurerne for disse forløb er gengivet i bilag C.

7.504 ud af 8.829 kontant-/starthjælpsforløb er med arbejdsmarkedsparete personer. Heraf har 67 pct. tidligere været selvforsørgende, 22,5 pct. under uddannelse og ca. 3 pct. været på hhv. revalidering og sygedagpenge. Der svarer nogenlunde til den samlede gruppe, dog med undtagelse af, at der er færre blandt de arbejdsmarkedsparete kontant-/starthjælpsmodtagere, der tidligere har haft et revalideringsforløb.

For de ikke-arbejdsmarkedsparete ser billedet noget anderledes ud. Ud af de i alt 1.325 forløb kommer ca. 66 pct. fra selvforsørgelse, 14 pct. fra revalidering og 14 pct. fra et uddannelsesforløb. Til sammenligning med de arbejdsmarkedsparete er der således flere af de ikke-arbejdsmarkedsparete som kommer fra revalidering og færre som kommer fra uddannelse.

De arbejdsmarkedsparete kontant-/starthjælpsmodtagere har generelt et kortere gennemsnitligt forløb end de ikke-arbejdsmarkedsparete. Gruppen af ikke-arbejdsmarkedsparete har således en markant højere varighed på kontant-/starthjælp, uanset hvilken ydelse der går forud for kontant-/starthjælpsforløbet.

De arbejdsmarkedsparete, der tidligere har været selvforsørgende modtager i gennemsnit kontant-/starthjælp i 40 uger. For ikke-arbejdsmarkedsparete er varigheden 95 uger i gennemsnit, og dermed næste 2½ gange længere end for de arbejdsmarkedsparete. For arbejdsmarkedsparete, der tidligere har været i uddannelse er varigheden i gennemsnit 35 uger og for dem, der kommer fra revalidering 61 uger. De tilsvarende varigheder for ikke-arbejdsmarkedsparete er henholdsvis 80 uger og 75 uger.

Efter kontant-/starthjælpsforløbet er afsluttet bliver de fleste arbejdsmarkedsparete selvforsørgende (70 pct.), mens 21 pct. påbegynder et uddannelsesforløb og ca. 3 pct. et revalideringsforløb. Ses på de ikke-arbejdsmarkedsparete overgår 54 pct. til selvforsørgelse, 13 pct. påbegynder et uddannelsesforløb og 16 pct. overgår til revalidering.

Opsummerende om arbejdsmarkedsparete og ikke-arbejdsmarkedsparete kontant-/starthjælpsmodtagere

- Arbejdsmarkedsparetes kontant-/starthjælpsforløb er kortere end forløb for de ikke-arbejdsmarkedsparete.
- En større andel af de arbejdsmarkedsparete bliver selvforsørgende efter kontant-/starthjælpsforløbet end for de ikke-arbejdsmarkedsparete. Dog er det langt over halvdelen for begge grupper.
- En større andel af de ikke-arbejdsmarkedsparete begynder på revalidering i forhold til de arbejdsmarkedsparete.
- Arbejdsmarkedsparete og ikke-arbejdsmarkedsparete har relativt ens tilgangs- og afgangsydelser, men de ikke-arbejdsmarkedsparete kontant-/starthjælpsforløb har betydeligt længere varigheder end de arbejdsmarkedsparete kontant-/starthjælpsmodtagere.

6.4 Dagpenge

Figuren nedenfor beskriver bevægelserne for de personer, der har afsluttet et dagpengeforløb. Der er i alt registeret 9.235 dagpengeforløb.

Størstedelen af dagpengemodtagerne i målgruppen har tidligere været selvforsørgende (61 pct.). Næsten 21 pct. har tidligere været under uddannelse og ca. 7 pct. har været på sygedagpenge. 6,7 pct. har været på barsel.

Tabel 6.4: Ydelsestyper før og efter dagpengeforløb

Ydelse <u>før</u> dagpengeforløb		9.235 Dagpenge -forløb	Ydelse <u>efter</u> dagpengeforløb	
Kontant-/starthjælp (173=1,9 %)	→ 34 uger		Kontant-/starthjælp (60 =0,6 %)	
Dagpenge (64=0,7 %)	→ 34 uger		Dagpenge (6=0,1 %)	
Revalidering/forreva (51 =0,6 %)	→ 23 uger		Revalidering/forreva (11=0,1 %)	
Sygedagpenge (670=7,3%)	→ 32 uger		Sygedagpenge (466 =5,0 %)	
Barselsdagpenge (616=6,7 %)	→ 32 uger		Barselsdagpenge (666 =7,2 %)	
Fleksjob (0 = 0 %)	→ -		Fleksjob (2 = 0,0 %)	
Førtidspension (0 = 0 %)	→ -		Førtidspension (0 = 0 %)	
Uddannelse (1.908=20,7%)	→ 26 uger		Uddannelse (808=8,7%)	
Selvforsørgelse (5.613=60,8%)	→ 27 uger		Selvforsørgelse (7.024=76,1%)	
Andet (140=1,5%)	→ 33 uger		Andet (192=2,1 %)	

Kilde: DREAM-register og egne beregninger

De personer der kommer fra et uddannelsesforløb, er i gennemsnit på dagpenge i 26 uger. De personer, der tidligere har været selvforsørgende har stort set samme gennemsnitlige varighed: de modtager dagpenge gennemsnitligt 27 uger.

Det typiske mønster for de unge efter endt dagpengeforløb er overgang til selvforsørgende. Det gælder for 76,1 pct. af de afsluttede forløb. En del påbegynder uddannelse efter dagpengeforløbet (8,7 pct.). 7,2 pct. påbegynder et barselsforløb, 5 pct. (svarende til 466 personer) overgår til sygedagpenge og 0,6 pct. overgår til kontant-/starthjælp.

Opsummerende om dagpengeforløb

- Dagpengeforløb er den hyppigst forekommende forløbstype.
- De fleste dagpengemodtagere kommer fra selvforsørgelse, en pæn andel fra uddannelse og resten fra sygedagpenge eller barselsdagpenge.
- Langt den største afgang er til selvforsørgelse. Andelen som kommer i selvforsørgelse er højere for dagpengeforløb end alle de andre ydelser (dog med undtagelse af barselsdagpenge).
- Ca. 5 pct. af forløbene afsluttes med sygemelding.
- Kun meget få går fra dagpenge til kontant-/starthjælp.

6.5 Revalidering/forrevalidering

Dette afsnit beskriver bevægelserne for de personer i målgruppen, der har været i et revalideringsforløb.

Blandt de 832 registrerede revalideringsforløb har størstedelen (54 pct.) tidligere modtaget kontant-/starthjælp, og 17 pct. har inden revalideringsforløbet modtaget sygedagpenge. 19 pct. har været selvforsørgende før de påbegyndte et revalideringsforløb.

Tabel 6.5: Ydelsestyper før og efter revalideringsforløb

Ydelse <u>før</u> revalideringsforløb	832 revalideringsforløb	Ydelse <u>efter</u> revalideringsforløb
Kontant-/starthjælp (447 = 53,7 %)	72 uger	Kontant-/starthjælp (357 = 42,9%)
Dagpenge (4 = 0,5 %)	72 uger	Dagpenge (29 = 3,5 %)
Revalidering/forreva (0 = 0 %)	-	Revalidering/forreva (0 = 0 %)
Sygedagpenge (151 = 18,1 %)	84 uger	Sygedagpenge (26 = 3,1 %)
Barselsdagpenge (4 = 0,5 %)	25 uger	Barselsdagpenge (5 = 0,6 %)
Fleksjob (0 = 0 %)	-	Fleksjob (11 = 1,3 %)
Førtidspension (0 = 0 %)	-	Førtidspension (29 = 3,5 %)
Uddannelse (69 = 8,3%)	119 uger	Uddannelse (73 = 8,8%)
Selvforsørgelse (157 = 18,9%)	81 uger	Selvforsørgelse (294 = 35,3%)
Andet (0 = 0%)	-	Andet (8 = 1 %)

Kilde: DREAM-register og egne beregninger

De unge personer, der tidligere har været under uddannelse er i gennemsnit i revalidering i 119 uger, hvilket er længere end de unge, der tidligere modtog sygedagpenge (84 uger), kontant-/starthjælp (72 uger) og dagpenge (72 uger). De personer i målgruppen som tidligere har været i selvforsørgelse, er i gennemsnit på et revalideringsforløb på 81 uger.

Efter revalideringsforløbet er det typiske mønster, at den unge overgår til kontant-/starthjælp, hvilket gælder for 42,9 pct., svarende til 357 personer. Analysen af kontanthjælpsforløb (jf. tabel 4.3) viser, at kontanthjælpsforløb der påbegyndes efter et revalideringsforløb er meget lange (69 uger).

35,3 pct. bliver selvforsørgende og 8,8 pct. begynder et uddannelsesforløb.

Opsummerende om revalidering

- De fleste personer, der modtager revalidering, kommer fra kontant-/starthjælp.
- Den største afgang er til kontant-/starthjælp, mens selvforsørgelse er den næststørste gruppe.
- Kun meget få går fra revalidering til førtidspension eller fleksjob.

6.5.1 Arbejdsmarkedsparate og ikke-arbejdsmarkedsparate i revalidering

Fordeles forløbene på arbejdsmarkedsparate og ikke-arbejdsmarkedsparate personer er det muligt at beskrive bevægelser yderligere og fremhæve forskelle for de to grupper. Disse forløb er gengivet i bilag C.

Der er i alt 585 revalideringsforløb i gruppen med personer der kategoriseres til at være arbejdsmarkedsparate. Heraf har 45,1 pct. forud for revalideringen modtaget kontant-/starthjælp, 22,9 pct. har modtaget sygedagpenge og ca. 20 pct. har været selvforsørgende.

For de personer der kommer fra et kontant-/starthjælpsforløb varer revalideringsforløbet i gennemsnit 86 uger, mens varigheden for de personer, der har modtaget dagpenge eller været selvforsørgende, har været 78 uger.

Efter revalideringsforløbet bliver 42 pct. selvforsørgende, og 33 pct. påbegynder et kontant-/starthjælpsforløb.

Ses der derimod udelukkende på de personer, der ikke er arbejdsmarkedsparate, modtog 74,1 pct. af de 247 registrerede forløb dagpenge forud for revalideringsforløbet, 7 pct. kom fra sygedagpenge, og ca. 15 pct. kom fra selvforsørgelse. Varigheden for revalideringsforløbet for de ikke-arbejdsmarkedsparate er lidt lavere end for de arbejdsmarkedsparate. Dette kan skyldes, at en stor andel efter revalidering påbegynder et kontant-/starthjælpsforløb (65,6 pct.). 20,2 pct. bliver selvforsørgende efter revalideringen, hvilket er markant lavere end for de arbejdsmarkedsparate (42 pct.) (figurer i bilag C).

Opsummerende om revalidering fordelt på arbejdsmarkedsparete og ikke-arbejdsmarkedsparete

- En større andel af de ikke-arbejdsmarkedsparete har forud for revalideringen modtaget kontant-/starthjælp end de arbejdsmarkedsparete.
- Flere af de ikke-arbejdsmarkedsparete påbegynder et kontant-/starthjælpsforløb efter revalidering end de arbejdsmarkedsparete.
- Markant flere af de arbejdsmarkedsparete bliver selvforsørgende efter revalideringsperioden i forhold til de ikke-arbejdsmarkedsparete.

6.6 Barselsdagpenge

I det følgende analyseres der på de personer, der har været på et barselsdagpengeforløb i referenceperioden.

I alt er der registeret 5.965 forløb, og heraf var ca. 80 pct. selvforsørgende forud for barsel, mens 11 pct. gik på barsel fra dagpenge og 5 pct. kommer fra et uddannelsesforløb.

Tabel 6.6: Ydelsestyper før og efter barsel

Ydelse <u>før</u> barselsdagpengeforløb		5.965 Barselsdagpengeforløb	Ydelse <u>efter</u> barselsdagpengeforløb		
Kontant-/starthjælp	(35 = 0,6 %)	→ 47 uger	}	Kontant-/starthjælp	(94 = 1,6 %)
Dagpenge	(682 = 11,4 %)	→ 49 uger		Dagpenge	(673 = 11,3 %)
Revalidering/forreva	(11 = 0,2 %)	→ 40 uger		Revalidering/forreva	(6 = 0,1 %)
Sygedagpenge	(134 = 2,2 %)	→ 50 uger		Sygedagpenge	(150 = 2,5 %)
Barselsdagpenge	(15 = 0,3 %)	→ 36 uger		Barselsdagpenge	(2 = 0,0 %)
Fleksjob	(0 = 0 %)	→ -		Fleksjob	(2 = 0,0 %)
Førtidspension	(0 = 0 %)	→ -		Førtidspension	(0 = 0 %)
Uddannelse	(310 = 5,2 %)	→ 41 uger		Uddannelse	(242 = 4,1 %)
Selvforsørgelse	(4.749 = 79,6 %)	→ 42 uger		Selvforsørgelse	(4.713 = 79 %)
Andet	(29 = 0,5 %)	→ 31 uger		Andet	(83 = 1,4 %)

Kilde: DREAM-register og egne beregninger

Den gennemsnitlige varighed for barselsdagpengeforløb svinger relativt lidt fra knap 50 uger for unge, der kommer fra sygedagpenge, kontant-/starthjælp, og dagpenge,

til 42 uger for de personer, der tidligere har været selvforsørgende. Denne forskel kan dog skyldes, at en del lønmodtagere har løn under den første del af barslen.

Ser man på fordelingen af ydelserne efter barseldagpengeforløbet ses det, at der ikke sker markante ændringer i forhold til, hvilken ydelse de unge i målgruppen modtager før og efter barselsforløbet. Ca. 80 pct. er selvforsørgende, 11 pct. modtager dagpenge, og 4 pct. går i uddannelse efter afsluttet barselsforløb.

Opsummerende om forløb med barseldagpenge

- Barseldagpenge er ikke en risikofaktor ifht. personers arbejdsmarkedstilknøytning.
- Fordelingen på afgangsydelser svarer stort set til fordelingen for før-ydelser.

6.7 Sygedagpenge

Blandt de i alt 6.650 registrerede sygedagpengeforløb var 83 pct. selvforsørgende forud for sygedagpengeforløbet og 8 pct. modtog dagpenge.

Tabel 6.7: Ydelsestyper før og efter sygedagpengeforløb

Ydelse <i>før</i> sygedagpengeforløb	6.650 Sygedagpengeforløb	Ydelse <i>efter</i> sygedagpengeforløb
Kontant-/starthjælp (92 = 1,4 %)	22 uger	Kontant-/starthjælp (339 = 5,1 %)
Dagpenge (530 = 8 %)	24 uger	Dagpenge (729 = 11 %)
Revalidering/forreva (26 = 0,4 %)	30 uger	Revalidering/forreva (189 = 2,8 %)
Sygedagpenge (4 = 0,1 %)	25 uger	Sygedagpenge (0 = 0 %)
Barseldagpenge (117 = 1,8 %)	23 uger	Barseldagpenge (186 = 2,8 %)
Fleksjob (48 = 0,7 %)	16 uger	Fleksjob (45 = 0,7 %)
Førtidspension (0 = 0 %)	-	Førtidspension (34 = 0,5 %)
Uddannelse (331 = 5 %)	16 uger	Uddannelse (437 = 6,6 %)
Selvforsørgelse (5.497 = 82,7 %)	15 uger	Selvforsørgelse (4.653 = 70 %)
Andet (5 = 0,1 %)	22 uger	Andet (38 = 0,6 %)

Kilde: DREAM-register og egne beregninger

Det gennemsnitlige sygedagpengeforløb er relativt kort i forhold til de ydelser, der er beskrevet tidligere. For unge, der tidligere har været selvforsørgende varer sygedag-

pengeforløbet i gennemsnit 15 uger. For de der kommer fra dagpenge, er sygedagpengeperioden i gennemsnit betydeligt længere med en varighed på 24 uger.

Efter sygedagpengeforløbet overgår ca. 70 pct. til selvforsørgelse, 11 pct. modtager dagpenge efter sygedagpengeforløbet og knap 3 pct. overgår til hhv. barsel og revalidering.

En mindre gruppe (1,4 pct.) kommer fra et kontant-/starthjælpsforløb, hvilket kan virke mærkeligt, eftersom det ikke umiddelbart er muligt at gå fra kontant-/starthjælp til sygedagpenge. Årsagen kan måske være, at personer som får frataget sygedagpenge, kan modtage kontanthjælp i en periode, mens sagen bliver afgjort, hvorefter den pågældende muligvis genoptager retten til sygedagpenge.

Opsummerende om sygedagpenge

- Der er mange sygedagpengeforløb i ungegruppen, men forløbene er ikke så lange som for de øvrige ydelser.
- Langt den største del af sygedagpengeforløbene kommer fra selvforsørgelse, med en mindre del fra dagpenge
- Unge, der kommer fra dagpenge, er væsentligt længere på sygedagpenge end dem, der kommer fra selvforsørgelse.
- Der er en betydeligt lavere andel som er selvforsørgende efter sygedagpenge end der var før. Dette skyldes primært en større overgang til dagpenge og kontant-/starthjælp.

6.8 Fleksjob

171 forløb er registeret til fleksjob mv. Fleksjob inkluderer i denne analyse også løntilskudsjob til personer på førtidspension, og de tidligere skånejob. De 171 forløb fordeler sig således, at den største gruppe (næsten 50 pct.) forud for fleksjobordningen har været på kontant-/starthjælp, 17,5 pct. på sygedagpenge og 14,6 pct. på førtidspension.

Tabel 6.8: Ydelsestyper før fleksjob

Ydelse før fleksjob		171 Fleksjob	
Kontant-ø/starthjælp	(84 = 49,1 %)	→	-
Dagpenge	(2 = 1,2 %)	→	-
Revalidering/forreva	(7 = 4,1 %)	→	-
Sygedagpenge	(30 = 17,5 %)	→	-
Barselsdagpenge	(2 = 1,2 %)	→	-
Fleksjob	(0 = 0 %)	→	-
Førtidspension	(25 = 14,6 %)	→	-
Uddannelse	(0 = 0 %)	→	-
Selvforsørgelse	(18 = 10,5 %)	→	-
Andet	(2 = 1,2 %)	→	-

Kilde: DREAM-register og egne beregninger

Opsummerende om fleksjob

- Næsten halvdelen af de unge i fleksjob kommer fra kontant-/starthjælp.

6.9 Førtidspension

Førtidspension er, som nævnt indledningsvis, opgjort på basis af påbegyndte forløb i referenceperioden, snarere end afsluttede forløb. Derfor opgøres kun det forudgående forsørgelsesgrundlag.

Der er i alt registreret 392 forløb med overgang til førtidspension. Personer der begynder at modtage førtidspension vil i reglen ikke skifte til andre forsørgelsesgrundlag efterfølgende, og det giver derfor ingen mening at analysere afgangssiden fra førtidspension.

Blandt de 365 forløb har 47,7 pct. tidligere modtaget kontant-/starthjælp og 29,6 pct. har været selvforsørgende forud for førtidspensionen. Det skal her bemærkes, at en del unge (skønsmæssigt ca. 500 på landsplan) hvert år tildeles førtidspension, når de fylder 18 år, som regel på baggrund af fysisk og psykisk handicap. Denne gruppe udgør formentlig en stor andel af dem, som fremgår som selvforsørgende forud for førtidspension.

Tabel 6.9: Ydelsestyper før førtidspension

Ydelse før førtidspension		392 Førtidspension	
Kontant-/starthjælp (185 = 47,2)	→	-	}
Dagpenge (0 = 0 %)	→	-	
Revalidering/forreva (27 = 6,9 %)	→	-	
Sygedagpenge (38 = 9,7 %)	→	-	
Barseldagpenge (0 = 0 %)	→	-	
Fleksjob (23 = 5,9 %)	→	-	
Førtidspension (0 = 0 %)	→	-	
Uddannelse (2 = 0,5 %)	→	-	
Selvforsørgelse (113 = 28,8%)	→	-	
Andet (0 = 0 %)	→	-	

Kilde: DREAM-register og egne beregninger

Opsummerende om førtidspension

- Næsten halvdelen af unge førtidspensionister kommer fra kontant-/starthjælp.

6.10 Typiske forløb

Udover de ovenfor illustrerede analyser af til- og afgang for hver ydelsestype er der gennemført en analyse af sammenhængende forløb som de forekommer, når man specificerer såvel forudgående, reference og efterfølgende ydelse i et samlet forløb. I denne analyse ses ikke på enkelte overgange til og fra referenceforløbene, men på de mest typiske kombinationer af forløb, når man både ser på forudgående og efterfølgende forsørgelsesgrundlag.

Endvidere beregnes selvforsørgelsesgraden for de forskellige forløb. Herved kan man se, hvilken type forløb der har den største positive effekt målt ved graden af selvforsørgelse. Det skal bemærkes, at uddannelse regnes for selvforsørgelse til trods for, at personer under uddannelse ofte modtager SU-stipendium.

Tabel 6.10: Oversigtstabel med de 20 mest repræsenterede forløb opdelt på såvel forudgående, som efterfølgende ydelse

Ydelse før referenceløb	Referenceløb	Ydelse efter referenceløb	Gns. varighed af referenceløb	Antal forløb	Selvforsørgelsesgrad før	Selvforsørgelsesgrad efter	Differen- ce før og efter
Selvforsørgelse	Kontant-/starthjælp	Selvforsørgelse	48	4.290	0,76	0,87	0,11
Selvforsørgelse	Dagpenge	Selvforsørgelse	26	4.261	0,76	0,89	0,13
Selvforsørgelse	Barselsdagpenge	Selvforsørgelse	41	4.052	0,88	0,91	0,03
Uddannelse	Dagpenge	Selvforsørgelse	26	1.362	0,97	0,92	-0,05
Uddannelse	Kontant-/starthjælp	Selvforsørgelse	44	883	0,87	0,89	0,02
Selvforsørgelse	Kontant-/starthjælp	Uddannelse	61	819	0,81	0,91	0,10
Uddannelse	Kontant-/starthjælp	Uddannelse	30	710	0,85	0,90	0,05
Sygedagpenge	Dagpenge	Selvforsørgelse	31	419	0,39	0,83	0,44
Barselsdagpenge	Dagpenge	Selvforsørgelse	29	393	0,08	0,85	0,77
Selvforsørgelse	Dagpenge	Barselsdagpenge	29	367	0,73	0,05	-0,23
Dagpenge	Barselsdagpenge	Dagpenge	50	363	0,30	0,35	0,05
Selvforsørgelse	Dagpenge	Uddannelse	32	353	0,78	0,95	0,17
Uddannelse	Dagpenge	Uddannelse	22	310	0,92	0,94	0,02
Selvforsørgelse	Dagpenge	Sygedagpenge	31	255	0,60	0,26	-0,34
Dagpenge	Barselsdagpenge	Selvforsørgelse	48	232	0,40	0,78	0,38
Selvforsørgelse	Barselsdagpenge	Dagpenge	51	197	0,74	0,44	-0,30
Selvforsørgelse	Kontant-/starthjælp	Revalidering	116	179	0,76	0,08	0,04
Sygedagpenge	Kontant-/starthjælp	Selvforsørgelse	49	172	0,35	0,82	0,47
Revalidering	Kontant-/starthjælp	Selvforsørgelse	89	163	0,06	0,79	0,73

Kilde: Egne beregninger på DREAM

De mest typiske forløb for unge er, at de kommer fra selvforsørgelse og overgår til kontant-/starthjælp, dagpenge eller barselsdagpenge, hvorefter de igen bliver selvforsørgende. Tilsammen udgør disse tre forløbstyper over en tredjedel af alle registrerede forløb. For alle tre typer af forløb gælder, at selvforsørgelsesgraden er større efter forløbet end før. Der er ca. lige mange kontant-/starthjælps- og dagpengeforløb. Til gengæld er kontant-/starthjælpsforløbene, som tidligere nævnt, næsten dobbelt så lange som dagpengeforløbene (26 uger hhv. 48 uger), således at kontant-/starthjælpsforløbene samlet set fylder betydeligt mere i statistikkerne. En del af dette kan forklares ved, at der blandt de personer, der modtager kontant-/starthjælp, er en gruppe af unge, som ikke er arbejdsmarkedsparate, hvilket medfører en længere gennemsnitlig varighed.

Med på listen er også dagpenge- og kontant-/starthjælpsforløb, som kommer fra sygedagpenge og går til selvforsørgelse. Det der særligt er værd at bemærke ved disse forløb, er den forholdsvis høje efterfølgende selvforsørgelsesgrad, som opnås på trods af, at der er ledighed efter sygdom, hvilket kunne være en potentiel farlig situation for den langvarige arbejdsmarkedstilknytning. Når dette ikke er tilfældet, kan det blandt andet skyldes, at ledighedsforløbet er et led i et nødvendigt jobskifte

som følge af sygdommen¹⁶. Så snart personen igen opnår beskæftigelse, er denne relativ stabil.

Unge, som tidligere har været under uddannelse, er også en gruppe, der er hyppigt repræsenteret i referenceforløbene. En stor andel af de der kommer fra uddannelse, påbegynder et relativt kort dagpengeforløb, hvorefter de bliver selvforsørgende. Unge, der modtager kontant-/starthjælp efter uddannelse, har en noget højere gennemsnitlig varighed, inden de bliver selvforsørgende, sammenlignet med personer der modtager dagpenge efter uddannelse (henholdsvis 44 og 26 uger). Omkring 1.000 forløb udgøres af personer, der kommer fra uddannelse og i referenceperioden modtager enten dagpenge eller kontant-/starthjælp i en periode og går tilbage til uddannelse relativt kort tid efter (hvh. 22 uger på dagpenge og 31 uger på kontant-hjælp).

Et andet typisk forløb er personer, der forud for kontant-/starthjælp har været selvforsørgende, og efter at have modtaget kontant-/starthjælp påbegynder et uddannelsesforløb. Undervejs i dette forløb stiger selvforsørgelsesgraden med 0,10, hvilket betyder, at selvforsørgelsesgraden er højere, når de er overgået til uddannelse end den var i året før kontant-/starthjælpsforløbet, selv om de havde selvforsørgelse umiddelbart forud for kontant-/starthjælpsforløbet.

¹⁶ Se fx Damgaard & Boll "Opfølgning på sygedagpenge" SFI 2007, for en diskussion af denne problematik.

7. Aktivering af målgruppen

I dette kapitel ses der på, hvilke aktiveringsredskaber der er mest effektive i forhold til at få unge ledige i beskæftigelse.

7.1 Selvforsørgelse før og efter aktivering

På baggrund af udtræk fra DREAM sammenlignes effekten af forskellige aktiveringsredskaber for unge ledige under 30 år. I analysen skelnes mellem unge ml. 16-24 år og 25-29 år, samt mellem arbejdsmarkedsparete og ikke-arbejdsmarkedsparete kontant-/starthjælpsmodtagere samt dagpengemodtagere. Effekten måles som ændringen i den lediges evne til at forsørge sig selv fra *før* og til *efter* aktivering.

Aktiveringsredskaberne, som i indgår analysen, indbefatter:

- *Løntilskud (offentligt)*. Ansættelse med løntilskud har til formål at oplære eller genoptræne faglige, sociale eller sproglige kompetencer.
- *Løntilskud (privat)*. Ansættelse med løntilskud har til formål at oplære eller genoptræne faglige, sociale eller sproglige kompetencer.
- *Virksomhedspraktik*. Hovedformål med at tilbyde praktik i en virksomhed er at afdække eller opkvalificere den arbejdssøgendes faglige, sociale eller sproglige kompetencer og beskæftigelsesmål.
- *Ordinær uddannelse*. Er almindelige kompetencegivende uddannelsesforløb. SU-berettigede uddannelser kan dog kun gives som aktivering til ungegruppen i tilfælde af opbrugt SU eller til forsørgere.
- *Uddannelse (særlige forløb)*. I princippet alle former for uddannelser, men uddannelsen skal rette sig mod arbejdsmarkedet og have et klart jobsigte.
- *Særligt tilrettelagte projekter*. Alternativer til ordinære forløb fx AMU-kurser, kurser på tekniske skoler og handelsskoler etc. Inden for det kommunale område bruges det generelt til kontant-/starthjælpsmodtagere som fx kommunale beskæftigelsesprojekter ved straksaktivering.
- *Korte vejlednings- og afklaringsforløb*. Forløb der giver overblik over aktuelle kurser og uddannelser samt viden om arbejdsmarkedet og muligheder for job. Forløbene kan desuden indbefatte jobsøgningskurser og vejledning i forhold til afklaring af jobvalg. Indvandrere og flygtninge kan også blive tilbudt kompetenceafklaring og dansktest.

Analysen er baseret på de aktiveringstilbud, hvor en kontant-/starthjælpsmodtager eller en forsikret ledig har afsluttet tilbuddet i perioden 3. kvartal 2006 – 2. kvartal 2007. Den forudgående selvforsørgelsesgrad er opgjort over de løbende 52 uger op til første uge i aktiveringsforløbet. Den efterfølgende selvforsørgelsesgrad opgøres over de løbende 26 uger efter sidste uge i aktiveringsforløbet. Som selvforsørgelse regnes uger, hvor personen ingen ydelse modtager eller er i SU-berettiget uddannelse.

7.1.1 Aktiverede dagpengemodtagere

I tabellen nedenfor er præsenteret en oversigt over anvendte aktiveringsredskaber for unge på dagpenge.

Det ses, at korte vejlednings- og afklaringsforløb og særlig tilrettelagte uddannelsesforløb er de mest udbredte aktiveringsredskaber. Herefter følger ordinær uddannelse og privat og offentligt løntilskud. Virksomhedspraktik er det redskab der benyttes mindst.

Tabel 7.1: Selvforsørgelse før og efter aktivering. Dagpengemodtagere

	Antal	Forudg. selv- forsørgelse	Efterf. selvforsørgelse	Forskel
Alder 16-24 år				
Korte vejl. og afklaringsforløb	344	0,46	0,56	0,10
Særligt tilr. uddannelse	278	0,26	0,56	0,29
Ordinær uddannelse	69	0,19	0,57	0,38
Virksomhedspraktik	44	0,37	0,55	0,18
Privat løntilskud	95	0,12	0,83	0,71
Offentligt løntilskud	90	0,08	0,54	0,45
Alle	920	0,30	0,59	0,28
Alder 25-29 år				
Korte vejl. og afklaringsforløb	1.361	0,29	0,45	0,16
Særligt tilr. uddannelse	1.349	0,18	0,42	0,24
Ordinær uddannelse	567	0,09	0,48	0,39
Virksomhedspraktik	260	0,25	0,40	0,15
Privat løntilskud	511	0,08	0,77	0,69
Offentligt løntilskud	478	0,08	0,57	0,48
Alle	4.526	0,19	0,49	0,31

Kilde: Egne beregninger på DREAM

Privat løntilskud har den største positive effekt. Selvforsørgelsesgraden er således markant højere efter endt løntilskud end før forløbet. Det gælder både for den yngste gruppe (16-24-årige) og de ældre (25-29-årige). Den næsthøjeste effekt ses ved offentligt løntilskud efterfulgt af ordinær uddannelse.

For de korte vejlednings- og afklaringsforløb, som er det mest anvendte aktiveringsredskab, er effekten derimod relativt begrænset. Der ses således kun en mindre stigning i selvforsørgelsesgraden efter endt aktivering end før. Effekten af særligt tilrettelagte uddannelse, som er det næstmest anvendte redskab, er også relativt begrænset.

7.1.2 Aktiverede kontant-/starthjælpsmodtagere match 1-3

I tabellen nedenfor er præsenteret en oversigt over aktiveringsforløbene for arbejdsmarkedsparate kontant-/starthjælpsmodtagere.

Tabel 7.2: Selvforsørgelse før og efter aktivering. Kontant-/starthjælpsmodtagere match 1-3

	Antal	Forudg. selvforsørgelse	Efterf. selvforsørgelse	Forskel
Alder 16–24 år				
Korte vejl. og afklaringsforløb	2.251	0,55	0,62	0,07
Særligt tilr. projekter	2.117	0,5	0,65	0,15
Særligt tilr. uddannelse	261	0,27	0,46	0,19
Ordinær uddannelse	26	0,15	0,57	0,42
Virksomhedspraktik	709	0,36	0,61	0,24
Privat løntilskud	204	0,19	0,69	0,5
Offentligt løntilskud	6	0,17	0,75	0,58
Uoplyst type	25	0,29	0,2	-0,09
Alle	5.599	0,48	0,62	0,14
Alder 25-29 år				
Korte vejl. og afklaringsforløb	1.344	0,35	0,47	0,11
Særligt tilr. projekter	1.582	0,35	0,57	0,22
Særligt tilr. uddannelse	224	0,13	0,35	0,22
Ordinær uddannelse	18	0,01	0,49	0,47
Virksomhedspraktik	445	0,18	0,42	0,24
Privat løntilskud	259	0,11	0,65	0,54
Offentligt løntilskud	19	0,07	0,71	0,64
Uoplyst type	26	0,14	0,20	0,06
Alle	3.917	0,30	0,51	0,21

Kilde: Egne beregninger på DREAM

I gruppen af arbejdsmarkedsparete kontant-/starthjælpsmodtagere er korte vejlednings- og afklaringsforløb og særligt tilrettelagte projekter de mest udbredte aktiveringsredskaber. Disse har kun en meget begrænset effekt, hvis man ser på forskellen mellem selvforsørgelsesgrad før og efter aktiveringen. De unge (16-24-årige) deltagere i de to aktiveringstyper har dog en forholdsvis høj efterfølgende selvforsørgelsesgrad. Når denne alligevel kun giver sig udslag i en begrænset effekt af aktiveringen, skyldes det således, at den yngste målgruppe har en høj forudgående selvforsørgelsesgrad, som formentlig skyldes, at en del af dem kommer fra en position som værende under 18 år eller forsørgt af forældrene.

Virksomhedspraktik er det tredje mest benyttede aktiveringsredskab for arbejdsmarkedsparete kontant-/ og starthjælpsmodtagere. Kendetegnet er, at gruppen af unge, som kommer i virksomhedspraktik har en lavere forsørgelsesgrad før forløbet end dem, som deltager i vejlednings- og afklaringsforløb og særligt tilrettelagte projekter. De unge, der kommer i virksomhedspraktik, opnår dog omtrent den samme selvforsørgelsesgrad efter endt forløb, som unge der deltager i de øvrige to aktiveringsforanstaltninger. Effekten af virksomhedspraktik er dermed større end de øvrige to, men dog væsentlig mindre end både offentligt og privat løntilskud.

Offentlig såvel som privat løntilskud skiller sig ud ved at have markant højere effekt end de øvrige aktiveringsredskaber. De unge, der kommer i løntilskud, har en lavere selvforsørgelsesgrad forudgående for forløbet end de unge, som deltager i de øvrige aktiveringsforanstaltninger (dog på nær dem som starter ordinær uddannelse), men de opnår på trods heraf den højeste efterfølgende selvforsørgelse. Taget i betragtning af den særdeles positive effekt, er det interessant at privat og offentligt løntilskud er blandt de mindst benyttede redskaber.

Ordinær uddannelse viser sig også at have en relativt positiv effekt, men dog mindre end ved både privat og offentlig løntilskud.

7.1.3 **Aktiverede kontant-/starthjælpsmodtagere match 4-5**

Blandt de ikke-arbejdsmarkedsparate kontant-/starthjælpsmodtagere er korte vejlednings- og afklaringsforløb og særligt tilrettelagte projekter også de mest udbredte aktiveringsforanstaltninger, efterfulgt af virksomhedspraktik og særligt tilrettelagt uddannelse. Ingen af disse aktiveringstyper har nogen nævneværdig effekt på målgruppen.

Tendensen er den samme som ved de arbejdsmarkedsparate, nemlig at aktiveringsredskaber som privat og offentligt løntilskud har en mere positiv virkning på selvforsørgelsesgraden end de øvrige aktiveringsredskaber. Det er dog igen løntilskud, der benyttes relativt lidt.

Tabel 7.3: Selvforsørgelse før og efter aktivering. Kontant-/starthjælpsmodtagere match 4-5

	Antal	Forudg. selvforsørgelse	Efterf. selvforsørgelse	Forskel
Alder 16-24 år				
Korte vejl. og afklaringsforløb	591	0,21	0,22	0,01
Særligt tilr. projekter	444	0,23	0,27	0,05
Særligt tilr. uddannelse	167	0,15	0,27	0,12
Ordinær uddannelse	12	0,07	0,30	0,24
Virksomhedspraktik	263	0,17	0,26	0,09
Privat løntilskud	76	0,13	0,50	0,37
Offentligt løntilskud	2	0,11	0,50	0,39
Uoplyst type	2	0,00	0,00	0,00
Alle	1.557	0,20	0,26	0,07
Alder 25-29 år				
Korte vejl. og afklaringsforløb	619	0,09	0,14	0,05
Særligt tilr. projekter	438	0,07	0,16	0,09
Særligt tilr. uddannelse	138	0,05	0,11	0,06
Ordinær uddannelse	9	0,09	0,22	0,14
Virksomhedspraktik	208	0,04	0,12	0,09
Privat løntilskud	45	0,06	0,36	0,30
Offentligt løntilskud	4	0,06	0,49	0,43
Uoplyst type	4	0,06	0,00	-0,06
Alle	1.465	0,07	0,15	0,08

Generelt er effekten af aktiveringen mindre for de ikke-arbejdsmarkedspare end for de arbejdsmarkedspare. Dette skyldes blandt andet, at de ikke-arbejdsmarkedspare kontant/- og starthjælpsmodtagere generelt har en lavere selvforsørgelsesgrad forud for aktiveringen end de arbejdsmarkedspare.

7.1.4 Sammenligning af redskabssammensætning

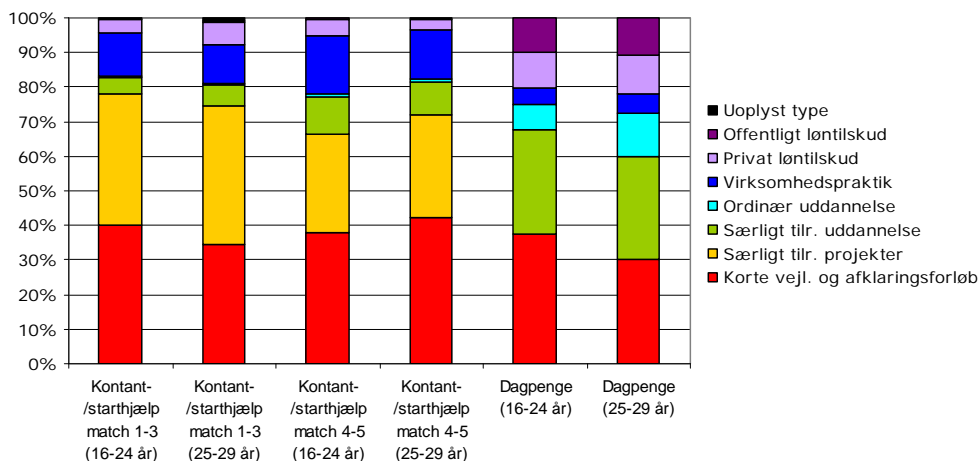
I figuren nedenfor ses redskabssammensætningen for hhv. kontant-/starthjælpsmodtagere match 1-3, match 4-5 og dagpengemodtagere fordelt på aldersgrupperne 16-24 år og 25-29 år.

For matchgruppe 1-3 ses, at brugen af korte vejlednings- og afklaringsforløb er lidt større for den yngre målgruppe (16-24-årige) end for de ældre (25-29-årige). Til gengæld deltager flere af de ældre i særligt tilrettelagte projekter og privat løntilskud.

For matchgruppe 4-5 ses, at den yngste målgruppe i højere grad end de ældre deltager i virksomhedspraktik og privat løntilskud.

For dagpengemodtagerne gælder, at korte vejlednings- og afklaringsforløb i større grad anvendes overfor de unge end de ældre. Derimod anvendes ordinær uddannelse i højere grad overfor de 25-29-årige.

Figur 7.1: Redskabssammensætning opgjort for kontant-/starthjælpsmodtagere og dagpengemodtagere fordelt på aldersgrupper



Kilde: Egne beregninger på DREAM

Ved sammenligning af redskabssammensætningen anvendt for kontant-/starthjælpsmodtagere og dagpengemodtagere skal det bemærkes, at særligt tilrettelagt projekter ikke indgår i den statslige tilbudsvifte. Derfor er der ingen registrerede forløb indenfor denne tilbudstype for dagpengemodtagerne. Til gengæld ses, at sær-

ligt tilrettelagte uddannelsesforløb og ordinær uddannelse anvendes i langt højere grad overfor dagpengemodtagere end for kontant-/starthjælpsmodtagerne.

Det er desuden bemærkelsesværdigt, at offentligt og privat løntilskud anvendes langt mindre overfor kontanthjælpsmodtagere end overfor dagpengemodtagere. Offentligt løntilskud er stort set fraværende i den kommunale indsats overfor de unge ledige. Dette er interessant, eftersom løntilskud – både offentligt og privat – har den største positive effekt, når der måles på selvforsørgelsesgrad før og efter endt forløb.

Virksomhedspraktik er derimod et mere udbredt aktiveringsredskab blandt kontant-/starthjælpsmodtagere end blandt dagpengemodtagerne, men har langt fra den samme positive effekt som løntilskud.

8. Bilag A – Målgruppe- og kommunekarakteristika

Bilagstabel A.1: antal ydelsesmodtagere fordelt på ydelsestyper og region. 2004 – 2008.

	2004-h1	2004-h2	2005-h1	2005-h2	2006-h1	2006-h2	2007-h1	2007-h2	2008-h1	2008-h2
Sjælland										
dagpenge	4.959	3.302	3.823	2.630	2.864	1.745	1.907	1.189	1.339	780
kontanthjælp	6.968	6.635	6.399	6.387	5.741	5.435	4.854	4.713	4.456	4.454
uddannelse	13.845	15.441	17.502	16.347	19.067	17.917	20.881	20.173	18.141	19.250
fleksjob	223	231	229	250	259	264	237	244	236	255
revalidering	1.160	1.021	952	846	782	657	608	537	509	429
førtidspension	1.315	1.308	1.357	1.347	1.378	1.378	1.435	1.378	1.412	1.405
barselsdagpenge	2.930	2.895	2.927	2.780	2.739	2.684	2.710	2.657	2.365	2.385
sygedagpenge	1.537	1.526	1.582	1.331	1.448	1.329	1.575	1.417	1.545	1.429
Hovedstaden										
dagpenge	12.123	9.250	9.933	7.902	7.743	5.929	5.558	4.097	3.599	2.273
kontanthjælp	16.350	15.291	14.401	14.646	11.862	11.469	10.102	10.201	8.889	8.798
uddannelse	86.527	92.650	96.434	91.163	93.330	87.952	90.681	86.862	83.264	80.214
fleksjob	360	366	351	384	381	424	370	387	406	388
revalidering	2.499	2.359	2.301	2.068	2.072	1.832	1.660	1.370	1.239	1.130
førtidspension	1.738	1.734	1.758	1.738	1.803	1.805	1.889	1.819	1.819	1.801
barselsdagpenge	4.837	4.915	4.919	4.862	4.709	4.771	5.017	5.046	4.628	4.820
sygedagpenge	3.148	2.949	3.172	2.859	3.236	2.889	3.302	3.294	2.985	2.864
Østdanmark										
dagpenge	17.082	12.552	13.756	10.532	10.607	7.674	7.465	5.286	4.938	3.053
kontanthjælp	23.318	21.926	20.800	21.033	17.603	16.904	14.956	14.914	13.345	13.252
uddannelse	100.372	108.091	113.936	107.510	112.397	105.869	111.562	107.035	101.405	99.464
fleksjob	583	597	580	634	640	688	607	631	642	643
revalidering	3.659	3.380	3.253	2.914	2.854	2.489	2.268	1.907	1.748	1.559
førtidspension	3.053	3.042	3.115	3.085	3.181	3.183	3.324	3.197	3.231	3.206
barselsdagpenge	7.767	7.810	7.846	7.642	7.448	7.455	7.727	7.703	6.993	7.205
sygedagpenge	4.685	4.475	4.754	4.190	4.684	4.218	4.877	4.711	4.530	4.293

*H1 Og H2 refererer til hhv januar og juni.

Kilde: Dream. Opgjort januar og juli.

**Bilagstabel A.2 Udvikling for delmålgrupper 2004 til 2008, separat for ydelsestyper.
Procent.**

	<i>Dagpenge</i>			<i>Kontanthjælp</i>			<i>Sygedagpenge</i>		
	2004	2006	2008	2004	2006	2008	2004	2006	2008
Danmark	77	72	69	69	71	75	86	86	83
Landegruppe A	1	2	2	1	1	1	1	1	1
Landegruppe B	12	14	14	9	9	8	7	6	7
Landegruppe C	5	6	7	5	4	4	3	3	3
Landegruppe D	2	3	4	12	12	10	1	2	3
Uoplyst / Andre	0	0	0	0	0	0	0	0	0
Vestlige lande	3	3	3	3	3	3	2	2	3
Alle	100	100	100	100	100	100	100	100	100
Kvinder	51	56	53	54	58	56	53	55	55
Mænd	49	44	47	46	42	44	47	45	45
Alle	100	100	100	100	100	100	100	100	100
Ugift	61	66	76	75	81	89	66	74	82
Gift	39	34	24	25	19	11	34	26	18
Registreret partnerskab	0	0	0	0	0	0	0	0	0
Alle	100	100	100	100	100	100	100	100	100
Antal	13.644	8.125	3.042	23.937	18.200	13.960	4.852	4.510	4.497
	<i>revalidering</i>			<i>Fleksjob</i>			<i>Førtidspension</i>		
	2004	2006	2008	2004	2006	2008	2004	2006	2008
Danmark	88	89	90	95	95	95	88	87	87
Landegruppe A	0	1	0	1	1	0	1	1	1
Landegruppe B	3	3	3	2	1	2	5	5	5
Landegruppe C	3	2	2	0	1	1	3	3	3
Landegruppe D	3	2	3	1	1	1	2	2	3
Uoplyst / Andre	0	0	0				0	0	0
Vestlige lande	2	2	2	1	2	2	2	2	2
Alle	100	100	100	100	100	100	100	100	100
Kvinder	64	61	60	64	37	36	40	41	42
Mænd	36	39	40	36	63	64	60	59	58
Alle	100	100	100	100	100	100	100	100	100
Ugift	75	82	88	82	86	89	91	93	95
Gift	24	18	12	18	14	11	9	7	5
Registreret partnerskab	0	0	0	0	0	0	0	0	0
Alle	100	100	100	100	100	100	100	100	100
Antal	3608	2605	1664	639	737	673	3359	3458	3453

Kilde: DREAM. Opgjort januar 2004, 2006 og 2008.

Bilagstabel A.3: Antal personer i absolutte tal fordelt på kommuner og ydelsestyper.

	dagpenge	kontanthjælp	fleksjob	revalidering	førtidspension	barselsdagpenge	sygedagpenge	I alt
Jobcenter 1								
København	1205	3883	92	492	451	1755	1126	9004
Frederiksberg	132	389	13	71	68	270	112	1055
I alt	1337	4272	105	563	519	2025	1238	10059
Jobcenter 2								
Gentofte	30	125	12	37	80	79	58	421
Lyngby-Taarbæk	25	145	13	18	42	91	38	372
Furesø	22	139	8	6	36	67	32	310
Allerød	8	34	6	9	26	53	19	155
Hørsholm	7	41	5	19	15	23	18	128
Rudersdal	17	95	10	24	67	73	31	317
Egedal	7	62	8	3	45	114	40	279
Solrød	9	47	4	8	12	57	25	162
Lejre	10	74	9	18	38	65	23	237
I alt	135	762	75	142	361	622	284	2381
Jobcenter 3								
Ballerup	38	269	28	31	64	170	92	692
Dragør	0	27	2	2	3	14	9	57
Tårnby	44	186	11	16	56	111	85	509
Fredensborg	29	178	10	40	39	97	40	433
Hillerød	27	214	14	22	69	124	73	543
Frederikssund	20	174	18	24	54	163	84	537
Roskilde	77	330	17	78	76	201	135	914
Gribskov	19	129	22	11	66	100	69	416
Holbæk	69	434	33	41	126	261	147	1111
Stevns	22	97	14	10	31	68	36	278
Sorø	25	127	9	18	61	114	69	423
I alt	370	2165	178	293	645	1423	839	5913
Jobcenter 4								
Gladsaxe	57	294	16	39	103	192	112	813
Helsingør	38	331	22	48	63	159	106	767
Greve	35	141	23	15	62	114	72	462
Køge	54	317	29	32	53	184	129	798
Halsnæs	26	151	14	18	52	113	69	443
Faxe	34	183	15	23	31	146	59	491
Ringsted	41	177	9	31	63	126	74	521
Næstved	122	495	52	29	185	315	162	1360
I alt	407	2089	180	235	612	1349	783	5655

Bilagstabel A.3 fortsat:

	dagpenge	kontanthjælp	fleksjob	revalidering	førtidspension	barselsdagpenge	sygedagpenge	I alt
Jobcenter 5								
Brøndby	49	246	16	17	69	128	72	597
Glostrup	20	114	9	18	30	70	45	306
Herlev	25	190	9	10	32	67	43	376
Albertslund	53	256	10	25	38	98	64	544
Hvidovre	50	258	11	34	71	163	128	715
Høje Tåstrup	74	278	16	40	72	214	106	800
Rødovre	30	220	29	52	35	124	94	584
Ishøj	67	159	7	9	43	106	63	454
Valensbæk	13	21	2	1	16	38	12	103
I alt	381	1742	109	206	406	1008	627	4479
Jobcenter 6								
Odsherred	26	230	13	25	99	113	69	575
Kalundborg	39	378	32	25	148	189	112	923
Slagelse	113	577	24	68	167	236	146	1331
Lolland	66	522	24	38	140	116	98	1004
Guldborgsund	63	464	25	23	192	183	131	1081
Vordingborg	50	363	22	15	88	133	88	759
Bornholm	55	264	18	31	76	123	82	649
I alt	412	2798	158	225	910	1093	726	6322

Kilde: DREAM, januar 2008.

Bilagstabel A-4: Unges karakteristika separat for forsørgelsesgrundlag

	A-dagpenge		Barsels-dagpenge		Syge-dagpenge		Revalidering		Førtids-pension		Kontanthjælp		Ingen ydelse	
	N	%	N	%	N	%	N	%	N	%	N	%	N (1000)	%
Uddannelse														
Grundskole	5010	46	397	28.5	428	47.9	1680	54.9	4628	80.5	9977	71	150	38.1
Gymnasial	993	9.1	135	9.7	81	9.1	598	19.5	529	9.2	1155	8.2	89	22.7
faglært	2468	22.6	430	30.9	300	33.6	530	17.3	143	2.5	1139	8.1	68	17.4
KVU	419	3.8	45	3.2	25	2.8	31	1	6	0.1	136	1	12	3.1
MVU	756	6.9	213	15.3	24	2.7	135	4.4	21	0.4	140	1	39	9.8
LVU	784	7.2	106	7.6	10	1.1	5	0.2	3	0.1	112	0.8	14	3.6
Uoplyst	472	4.3	66	4.7	26	2.9	83	2.7	416	7.2	1389	9.9	20	5.2
Samlivsstatus														
Enlig Uden barn	5565	51	5	0.4	440	49.2	1791	58.5	4343	75.6	6854	48.8	209	53.2
Enlig med barn	765	7	144	10.3	83	9.3	320	10.5	468	8.1	2080	14.8	19	4.8
Samboende uden barn	1999	18.3	10	0.7	132	14.8	456	14.9	296	5.2	1312	9.3	81	20.5
Samboende med barn	2573	23.6	1233	88.6	239	26.7	495	16.2	639	11.1	3802	27.1	84	21.5
Erhvervs erfaring														
Ingen erhvervs erfaring	1283	11.8	64	4.6	41	4.6	938	30.6	4246	73.9	6130	43.6	74	18.9
under 2 års erhv.erfaring	4521	41.5	462	33.2	276	30.9	1148	37.5	1184	20.6	5442	38.7	143	36.4
2 til 4 års Erhv.erfaring	2447	22.4	433	31.1	264	29.5	441	14.4	202	3.5	1514	10.8	65	16.6
4+ års erhv.erfaring	2651	24.3	433	31.1	313	35	535	17.5	114	2	962	6.8	111	28.1

Kilde: egne beregninger på IDA. anm. opgjort pr november 2005.

9. Bilag B – Regressionsanalyse

Der er i rapporten anvendt to regressionsanalyser. Bilaget her beskriver først de variable der er anvendt i de to modeller. Dernæst uddybes de to modeller, først sandsynlighedsmodellen og bagefter varighedsanalysen. Bilaget har til formål at klargøre hvilke estimationsteknikker der er anvendt, samt præsentere resultaterne. Information om data

Der er anvendt registerbaseret data fra Integreret Database for Arbejdsmarkedsforskning (IDA). IDA er baseret på registeroplysninger fra en række forskellige registre, og indeholder oplysninger på personniveau om beskæftigelse, indkomst og uddannelse for alle personer bosiddende i Danmark. Rambøll Management har forsker adgang til IDA, og har derfor mulighed for selv at stå for gennemførslen af vores analyser.

Regressionen er baseret på alle personer bosiddende i Region Sjælland og Region Hovedstaden¹⁷, der er mellem 16 og 30 år (begge inklusive) ultimo 2005. Dette giver en befolkning på 310955 og 117786 personer for hhv. Region Hovedstaden og Region Sjælland. Den samlede population er 428741 personer.

9.1 Beskrivelse af variable for begge regressionsmodeller

Offentlig forsørgelse

Populationen er inddelt i 2 grupper hhv. på offentligforsørgelse og ikke offentligforsørgelse, hvilket er angivet af en dummy-variabel, dvs. en variabel med to udfald.

- Off antager værdien 1 hvis personen er på offentligforsørgelse og nul ellers.

Klassifikationen af om en person er på offentligforsørgelse er dannet på baggrund af variabelen der indikerer individets primære beskæftigelse i november måned (pstill2 fra IDA.). Vi har yderligere opdelt offentligforsørgelse i 2 kategorier hhv. en der er ledighedsrelateret (ledigheds ydelser) og ikke ledighedsrelateret (andre ydelser). I de ledighedsrelaterede ydelser inkluderes ydelser til registrerede ledige samt andre der er berørt af ledighed, men ikke er registreret ledig (kontanthjælpsmodtagere, aktiverede osv.). Derfor benyttes formuleringen ledighedsrelateret ydelse i stedet for A-dagpenge. Nedenstående tabel viser en oversigt over hvilke klassificeringer, der betragtes som ledighedsrelateret og ikke ledighedsrelateret.

¹⁷ Bopælsoplysninger i IDA for 2005 er baseret på de gamle kommunekoder. Vi har konstrueret en bro imellem gamle og nye kommuner. Hvis en gammel kommune er delt imellem 2 nye kommuner er hele den gamle kommune placeret i den af de nye kommuner hvortil størstedelen af befolkningen fra den gamle kommune nu tilhører, se evt. <http://www.dst.dk/Statistik/ags/Kommunalreform.aspx>

Oversigt over klassificeringen af beskæftigelseskode fordelt på ydelsestype

Offentlig forsørgelse	Type af offentligforsørgelse	Primær beskæftigelseskode (Pstill2 IDA)
	Ledighedsrelateret	Arbejdsløs (fuld ledig i uge 48)
		Orlov fra ledighed
		Beskæftiget uden løn
		Uddannelsesforanstaltning
		Særlig aktivering
		Uoplyst aktivering
		Aktivering ifølge kontant-hjælpsregisteret
		Ledighedsydelse
		Kontanthjælp
		Introduktionsydelse
		Introduktionsuddannelse
		Anden Ydelse
	Sygedagpenge	
	Revalidering	
	Førtidspension	
	Tjenestemandspension	

Kilde:

<http://www.dst.dk/Vejviser/Portal/Arbejdsmarked/Beskaeftigelse/ras/rasbesk/begreb/udenforarbs.aspx>

Uddannelse

Vi har inddelt populationen i hhv. grundskole, gymnasial, faglærte, personer med en videregående uddannelse. (Uddannelsesniveauerne er angivet af dummy-variablene:

- Grund antager værdien 1 hvis personens højeste fuldførte uddannelse er grundskolen (folkeskolen)
- Gymnasial antager værdien 1 hvis personens højeste fuldførte uddannelse er af gymnasial karakter (studentereksamen, Hhx, Htx og lignende)
- FAGLÆRT antager værdien 1 hvis personen er faglært, ellers er FAGLÆRT lig 0. (Murer, tømre og lignende)
- Videre antager værdien 1 hvis personen har en videregående uddannelse (KVU, MVU eller LVU).

Etnicitet

Vi har inddelt populationen i 3 grupper på baggrund af etnisk oprindelse: Personer med etnisk dansk oprindelse, Indvandre eller efterkommer fra vestlige lande¹⁸, indvandrere eller efterkommere fra ikke-vestlige lande. Disse er angivet ved dummy-variablene:

- INDVANDRE OG EFTERKOMMERE, VESTLIGE LANDE er lig 1 hvis personen er indvandrer eller efterkommer fra et vestligt land og nul ellers.
- INDVANDRERE og EFTERKOMMERE, IKKE-VESTLIGE LANDE er lig 1 hvis personen er indvandrer eller efterkommer fra et ikke-vestligt land og nul ellers.
- DANSK er lig 1 hvis personen er etnisk dansk og nul ellers

Familietype

Populationen er inddelt i 4 grupper; Enlige uden hjemmeboende børn, enlige med hjemmeboende børn, samlevende¹⁹ uden hjemmeboende børn og samlevende med hjemmeboende børn. Familietyperne i analysen angivet ved følgende variable:

- ENLIG UDEN BØRN er lig 1 hvis en person er enlig med hjemmeboende børn, og lig nul ellers.
- ENLIG MED BØRN er lig 1 hvis en person er enlig med hjemmeboende børn, og lig nul ellers.
- SAMBOENDE UDEN BØRN er lig 1 hvis en person er samlevende uden hjemmeboende børn, og lig nul ellers
- SAMBOENDE MED BØRN er lig 1 hvis en person er samlevende med hjemmeboende børn, og lig nul ellers.

De 16 og 17 årige betragtes som værende enlige uden børn.

9.2 Sandsynlighedsmodel

Formålet med at anvende en sandsynlighedsmodel i analysen er, at give beskæftigelsesregionerne et værktøj til at identificere de individspecifikke karakteristika der påvirker risikoen for at unge kommer på offentligførsørgelse.

Der er estimeret både en model for hele regionen og en fordelt på regionerne (Hovedstaden og Sjælland)

¹⁸ For definition af vestlige og ikke-vestlige lande se:

<http://www.dst.dk/Vejviser/Portal/Befolkning/Definitioner/IELANDG3.aspx>

¹⁹ Samlevende dækker over personer der er gift, lever i registreret parforhold, er samlevende eller samboende.

Valg af model og estimationsmetode

Analysen af sandsynligheder for givne tilstande (ledig, beskæftigelse, overførelsesindkomst) er behandlet i en lang række forskellige videnskabelige artikler, fælles for de fleste er, at de grundlæggende benytter ens estimationsteknik. Den anvendte metode er logit binær valgmodel, der tager højde for at sandsynligheden er afgrænset mellem 0 og 1.

Den grundlæggende antagelse bag denne metode er at en person kan befinde sig i én tilstand ud af 2 mulige (se Boks 9.1). Det er muligt at estimere sandsynligheden for at en person med givne karakteristika befinder sig i en given tilstand, ved at observerer personens tilstand samt individspecifikke karakteristika. I denne analyse er den interessante tilstand om personen modtager offentligførsørgelse (kontanthjælp, A-dagpenge og lignende), vi forsøger derfor, at identificerer, hvilke individuelle karakteristika der påvirker sandsynligheden for at de unge forsørges af det offentlige.

Boks 9.1: Estimationsteknik, binær valgmodel.

Sammenhæng mellem sandsynligheden for offentligførsørgelse og individkarakteristika er estimeret vha. af en binær valgmodel (logit-model) af typen

$$y_i = X_i \beta + \varepsilon_i$$
$$y_i^* = \begin{cases} 1 & y_i > 0 \\ 0 & \text{ellers} \end{cases}$$
$$\varepsilon_i \sim N(0, \sigma^2)$$

I modellen er den afhængige variabel, y_i delvis observerbar (eller latent variabel), der afhænger af den observerbare benyttelse af offentligførsørgelse. X er en vektor af baggrundsvariable med personernes karakteristika.

Model

For hele beskæftigelsesregionen samt hver af regionerne estimeres der en ligning af typen.

$$\text{Modtager}_i = \beta_0 + \beta_1 \text{InvEftIkVest} + \beta_2 \text{InvEftVest} + \beta_3 \text{Gymnasial} + \beta_4 \text{faglært} + \beta_5 \text{videregående} + \beta_6 \text{uoplyst} + \beta_7 \text{Kvinde} + \beta_8 \text{EnligMbarn} + \beta_9 \text{EnligUbarn} + \beta_{10} \text{SamMbarn} + \beta_{11} \text{kvinde} * \text{EnligUbarn}$$

Hvor venstreside variabelen (modtager) indikerer om personen er modtager af offentligførsørgelse eller ej. De forklarende variable er alle binære variable og indeholder oplysninger om uddannelsesniveaue, køn, civilstatus og herkomst (for en mere grundig beskrivelse af variablene se afsnittet "information om data").

For at identificere eventuelle forskelle mellem typerne af offentligforsørgelse (kon-tanthjælp, A-dagpenge osv.), er modellen estimeret for forskellige ydelsestyper.

Resultater

9.1: Maximum likelihood estimater, hvilket er de estimater der anvendes for at beregne sand-synligheden for at man modtager en offentligydelse.

Maximum Likelihood Estimer						
Parameter	DF	Estimat	Standard Fejl	Wald Chi- Square	signifikansniveau	
Konstantled	1	-1,44	0,02	8756,14		<,0001
Indvandrer eller efterkommer - ikke vestligt land	1	0,56	0,01	1387,48		<,0001
Indvandrer eller efterkommer - vest- ligt land	1	-0,89	0,05	316,49		<,0001
Gymnasial uddannel- se	1	-1,45	0,02	5536,67		<,0001
Faglært	1	-0,96	0,02	3027,70		<,0001
MVU/KVU LVU	1	-1,45	0,02	4608,85		<,0001
uoplyst	1	-0,38	0,03	214,33		<,0001
kvinde	1	0,20	0,01	285,49		<,0001
Enlig med børn	1	0,28	0,02	198,16		<,0001
Enlig uden børn	1	-0,82	0,01	4114,05		<,0001
Samboende med børn	1	-0,26	0,01	345,14		<,0001

Ovenstående tabel indeholder estimaterne, standardfejl og signifikansniveau for sandsynlighedsmodellen der beskriver sandsynligheden for om man modtager en ydelse eller ej. Et positivt fortegn på estimatet angiver en oversandsynlighed for at være offentligt forsørgt. Estimaterne anvendes til at beregne sandsynligheder for en gruppe med udvalgte karakteristika. Sandsynligheden for forskellige grupper er beskrevet i rapportens tabel 3.4.

Fortolkning af resultater

Alle resultater skal fortolkes i forhold til referencegruppen. Der kan tolkes på fortegne-
nene. Personer med samme karakteristika som referencegruppen, men med en vide-
regående uddannelse, i stedet for grundskolen, har en lavere sandsynlighed for at
komme på offentligforsørgelse (-1,522). Der kan ligeledes tolkes på de relative ef-
fekter. Det vil sige at en enlig med barn (1,2105) har større sandsynlighed for of-
fentligforsørgelse end en tilsvarende person, der lever i et parforhold med barn
(1,0272).

Bemærkninger vedrørende estimation

Modellen er forsøgt udvidet med flere forklarende variable, her kan nævnes en indi-
kator for om personen tidligere har modtaget offentligforsørgelse (dette giver endo-
genitetsproblemer). De variable der er forsøgt med er aldersindikatorer samt antal
års erfaring på arbejdsmarkedet. Disse variable er selvsagt indbyrdes korreleret,
derudover er de korreleret med uddannelsesindikatorerne. Hvis variablene inkluderes

i modellen, giver det anledning til bekymring, idet koefficienterne (samt standardafvigelserne) til uddannelsesvariablene udviser kraftige udslag. Dette er et tegn på multikollinearitet, dvs. variablene korrelerer og stjæler forklaringskraft fra hinanden, og variablene bør derfor ikke indgå i samme model. Denne problemstilling er specielt udpræget i vores analyse idet populationen kun omfatter de 16 til 30 årige. Sammenhængen mellem uddannelsesvariablene, alder og erfaring er derfor større end i en situation, hvor vi betragter alle aldersgrupper.

9.3 Varighedsanalysen

I dette afsnit beskrives proces og resultater for opstilling og estimation af modeller på individniveau til forklaring af ledighedsgraden for bosiddende i Beskæftigelsesregionen Sjælland og Hovedstaden

Datamaterialet er det samme som for sandsynlighedsmodellen.

Populationerne i de 2 analyser er dog ikke identiske. Varighedsmodellen er baseret på alle personer bosiddende i Region Sjælland og Region Hovedstaden mellem 16 og 30 år (begge inklusive) ultimo 2005 som er ledighedsberørte. Personer under uddannelse og personer der varigt er udenfor arbejdsmarked er sorteret fra. Dette giver befolkningstal på 36920 og 16957 for hhv. Region Hovedstaden og Region Sjælland. Den samlede population er dermed 53877 personer.

Referencegruppen

Alle resultater skal fortolkes i forhold til referencegruppen; Dansk mand med en samlever uden børn har grundskole som højeste fuldførte uddannelse (I de regressionser der inkluderer erhvervs erfaring er "ingen erfaring" valgt som reference kategori).

9.2: Parameter estimater for varighedsmodellen

Parameter Estimer							
Parameter	DF	Estimat	Standard fejl	95% Konfidens bånd		Chi-Square	signifikansniveau
Konstantled	1	389,10	3,52	382,20	396,00	12208,60	<,0001
Indvandrer eller efterkommer - ikke vestligt land	1	78,58	3,41	71,89	85,26	531,05	<,0001
Indvandrer eller efterkommer - vestligt land	1	36,09	9,99	16,51	55,67	13,05	0,0003
kvinde	1	-19,33	2,53	-24,29	-14,36	58,12	<,0001
Enlig med børn	1	101,34	6,06	89,46	113,21	279,82	<,0001
Enlig uden børn	1	25,53	3,07	19,52	31,54	69,22	<,0001
Samboende med børn	1	12,01	3,51	5,13	18,89	11,71	0,0006
Gymnasial uddannelse	1	-57,58	4,65	-66,70	-48,46	153,26	<,0001
Faglært	1	-77,18	3,04	-83,14	-71,23	646,24	<,0001
MVU/KVU /LVU	1	-92,68	3,16	-98,87	-86,48	859,10	<,0001
uoplyst	1	-23,97	7,93	-39,51	-8,42	9,13	0,0025
Scale	1	273,41	0,79	271,87	274,96		

Betydning af alder og erfaring

Udover hovedmodellen som er illustreret i tabellen ovenfor er der opstillet modeller der også inkluderer alder og erhvervs erfaring. Alder og erfaring trækker i hver sin retning. Mere erhvervs erfaring medfører lavere ledighedsgrad, mens alderen påvirker ledighedsgraden positivt. Disse estimater er dog ustabile, da der er høj indbyrdes korrelation.

10. Bilag C – Flowanalyse

I dette bilag gengives flow-analyseresultaterne for kontanthjælp og revalideringsforløb opdelt efter matchkategori grupper.

Tabel C.1: Ydelsestyper før og efter kontanthjælpsforløb (arbejdsmarkedsparate)

<i>Ydelse <u>før</u> kontanthjælpsforløb</i>	7504 Kontanthjælps-forløb	<i>Ydelse <u>efter</u> kontanthjælpsforløb</i>
Kontant/starthjælp (12 = 0,2 %) →	40 uger	Kontant/starthjælp (0 = 0 %)
Dagpenge (70 = 0,9 %) →	43 uger	Dagpenge (157 = 2,1 %)
Revalidering/forreva (264 = 3,5 %) →	62 uger	Revalidering/forreva (207 = 2,8 %)
Sygedagpenge (230 = 3,1 %) →	45 uger	Sygedagpenge (71 = 0,9 %)
Barselsdagpenge (84 = 1,1 %) →	46 uger	Barselsdagpenge (37 = 0,5 %)
Fleksjob (23 = 0,3 %) →	26 uger	Fleksjob (65 = 0,9 %)
Førtidspension (2 = 0,0 %) →	207 uger	Førtidspension (47 = 0,6 %)
Uddannelse (1685 = 22,5%) →	35 uger	Uddannelse (1564 = 20,8%)
Selvforsørgelse (4038 = 67,1%) →	45 uger	Selvforsørgelse (5258 = 70,1%)
Andet (96 = 1,3 %) →	45 uger	Andet (98 = 1,3 %)

Kilde: DREAM-register og egne beregninger

Table C.2: Ydelsestyper før og efter kontanthjælpsforløb (ikke arbejdsmarkedsparete)

Ydelse <i>før</i> kontanthjælpsforløb		1325 Kontanthjælpsforløb	Ydelse <i>efter</i> kontanthjælpsforløb	
Kontant/starthjælp	(2 = 0,2 %)		→ 15 uger	Kontant/starthjælp
Dagpenge	(3 = 0,2 %)	→ 75 uger	Dagpenge	(2 = 0,2 %)
Revalidering/forreva	(184 = 13,9 %)	→ 78 uger	Revalidering/forreva	(217 = 16,4 %)
Sygedagpenge	(51 = 3,8 %)	→ 95 uger	Sygedagpenge	(15 = 1,1 %)
Barselsdagpenge	(3 = 0,2 %)	→ 118 uger	Barselsdagpenge	(0 = 0 %)
Fleksjob	(6 = 0,5 %)	→ 46 uger	Fleksjob	(26 = 2 %)
Førtidspension	(2 = 0,2 %)	→ 13 uger	Førtidspension	(141 = 10,6 %)
Uddannelse	(186 = 14 %)	→ 81 uger	Uddannelse	(176 = 13,3 %)
Selvforsørgelse	(870 = 65,7 %)	→ 95 uger	Selvforsørgelse	(713 = 53,8 %)
Andet	(18 = 1,4 %)	→ 109 uger	Andet	(35 = 2,6 %)

Kilde: DREAM-register og egne beregninger

Table C.3: Ydelsestyper før og efter revalideringsforløb for matchgruppe 1-3 (arbejdsmarkedsparate).

<i>Ydelse <u>før</u> revalideringsforløb</i>	585 Revalideringsforløb	<i>Ydelse <u>efter</u> revalideringsforløb</i>
Kontant/starthjælp (264 = 45,1 %)	→ 86 uger	Kontant/starthjælp (195 = 33,3 %)
Dagpenge (3 = 0,5 %)	→ 78 uger	Dagpenge (27 = 4,6 %)
Revalidering/forreva (0 = 0 %)	→ -	Revalidering/forreva (0 = 0 %)
Sygedagpenge (134 = 22,9 %)	→ 82 uger	Sygedagpenge (24 = 4,1 %)
Barselsdagpenge (4 = 0,7 %)	→ 25 uger	Barselsdagpenge (5 = 0,9 %)
Fleksjob (0 = 0 %)	→ -	Fleksjob (7 = 1,2 %)
Førtidspension (0 = 0 %)	→ -	Førtidspension (13 = 2,2 %)
Uddannelse (61 = 10,4 %)	→ 118 uger	Uddannelse (64 = 10,9 %)
Selvforsørgelse (119 = 20,3%)	→ 78 uger	Selvforsørgelse (244 = 41,7%)
Andet (0 = 0 %)	→ -	Andet (6 = 1 %)

Kilde: DREAM-register og egne beregninger

Table C.4: Ydelsestyper før og efter revalideringsforløb for matchgruppe 4-5 (ikke arbejdsmarkedsparate).

<i>Ydelse <u>før</u> revalideringsforløb</i>	247 Revalideringsforløb	<i>Ydelse <u>efter</u> revalideringsforløb</i>
Kontant/starthjælp (183 = 74,1 %)	→ 52 uger	Kontant/starthjælp (162 = 65,6%)
Dagpenge (1 = 0,4 %)	→ 51 uger	Dagpenge (2 = 0,8 %)
Revalidering/forreva (0 = 0 %)	→ -	Revalidering/forreva (0 = 0 %)
Sygedagpenge (17 = 6,9 %)	→ 105 uger	Sygedagpenge (2 = 0,8 %)
Barselsdagpenge (0 = 0 %)	→ -	Barselsdagpenge (0 = 0 %)
Fleksjob (0 = 0 %)	→ -	Fleksjob (4 = 1,6 %)
Førtidspension (0 = 0 %)	→ -	Førtidspension (16 = 6,5%)
Uddannelse (8 = 3,2 %)	→ 127 uger	Uddannelse (9 = 3,6%)
Selvforsørgelse (38 = 15,4%)	→ 90 uger	Selvforsørgelse (50 = 20,2%)
Andet (0 = 0 %)	→ -	Andet (2 = 0,8 %)

Kilde: DREAM-register og egne beregninger