



BESKÆFTIGELSESREGION  
HOVEDSTADEN & SJÆLLAND

# De unge i Østdanmark

Beskæftigelsesregion Hovedstaden & Sjælland

Baggrundsnotat

Februar 2009

**Beskæftigelsesregion Hovedstaden & Sjælland**

Universitetsvej 2, 4000 Roskilde

Tlf. 7222 3400 – Email: [brhs@ams.dk](mailto:brhs@ams.dk) – [www.brhovedstadensjaelland.dk](http://www.brhovedstadensjaelland.dk)

# INDHOLDSFORTEGNELSE

<b>1. INDLEDNING</b> .....	<b>3</b>
<b>1.1 INDLEDNING</b> .....	<b>3</b>
<b>1.2 HOVEDKONKLUSIONER OG UDFORDRINGER</b> .....	<b>4</b>
<b>2. UNGELEDIGHEDEN I ØSTDANMARK</b> .....	<b>5</b>
<b>2.1 LEDIGHEDEN - STATUS</b> .....	<b>5</b>
<b>2.2 UDVIKLINGEN I UNGELEDIGHEDEN OPGJORT PÅ KØN, ALDER, YDELSE OG A-KASSE</b> .....	<b>10</b>
<b>3. STATUS PÅ UNGEINDSATSEN</b> .....	<b>13</b>
<b>3.1 MÅLSÆTNINGER OG REGIONALE FOKUSOMRÅDER</b> .....	<b>13</b>
<b>3.2 STATUS PÅ UDVIKLINGEN I ANTALLET AF UNGE YDELSESMODTAGERE</b> .....	<b>14</b>
<b>4. DE UNGES UDDANNELSE</b> .....	<b>21</b>
<b>4.1 DE UNGES UDDANNELSE</b> .....	<b>21</b>

# 1. INDLEDNING

## 1.1 INDLEDNING

I Østdanmark er antallet af unge under 30 år på offentlig forsørgelse steget med 9 pct. fra november 2007 til november 2008. I november 2008 var der ca. 18.198 unge på a-dagpenge, kontant-, starthjælp og introduktionsydelse (arbejdsmarkedsparate og ikke-arbejdsmarkedsparate). Næsten  $\frac{3}{4}$  (78 pct.) af gruppen modtager kontant-/starthjælp, introduktionsydelse.

Det seneste års udvikling dækker over et lille fald blandt unge dagpengemodtagere og en stigning blandt unge kontanthjælpsmodtagere. Antallet af unge kontanthjælpsmodtagere er således steget med 12 pct. For dagpengemodtagere har der været et fald på 1 pct. Der er både sket en stigning hos de arbejdsmarkedsparate kontanthjælpsmodtagere (10,7 pct.), og ikke-arbejdsmarkedsparate kontanthjælpsmodtagere (14,1 pct.).

De seneste officielle ledighedstal (arbejdsmarkedsparate ledige) viser, at ledighedsprocenten for de unge er stigende. I december 2008 var 6.677 i aldersgruppen 16-29 år ledige i Østdanmark, svarende til 2,3 pct. Ses der på udviklingen fra juli 2008 er stigningen markant. For de 16-24-årige er ledighedsprocenten gået fra 1,3 pct. til 1,9 pct. For de 25-29-årige er ledighedsprocenten gået fra 2,1 pct. til 2,8 pct.

Det er især de unge mænd der bærer stigningen. De seneste års faldende tendens for de unge arbejdsmarkedsparate er vendt til en stigende tendens, hvilket forstærker behovet for at fokusere på indsatsen over for de unge, blandt andet for at sikre en udvidelse af arbejdsudbuddet fremover. Unge på offentlig forsørgelse udgør en betydelig uudnyttet arbejdskraft, som er relevant at fokusere på i en periode, hvor der trods stigende ledighed fortsat ventes mangel på arbejdskraft i mange sektorer.

Samtidig peger alle undersøgelser på, at et stigende antal unge fravælger uddannelse. Det er derfor overfor unge uden kompetencegivende uddannelse vigtigt at fokusere på uddannelse og ikke kun kortsigtet beskæftigelse.

I det følgende gives en beskrivelse af ledighedsudviklingen for unge under 30 år samt en status på indsatsen i forhold til ministerens mål om, at nedbringe antallet af unge kontanthjælps-, starthjælps-, introduktionsydelses- og dagpengemodtagere. I notatet henvises endvidere til konklusioner og anbefalinger fra analysen *Unge på offentlig forsørgelse i Østdanmark*, december 2008, gennemført af Rambøll A/S for Beskæftigelsesregion Hovedstaden og Sjælland. Rapporten kan findes på [www.brhovedstadensjaelland.dk](http://www.brhovedstadensjaelland.dk)

## 1.2 HOVEDKONKLUSIONER OG UDFORDRINGER

### Hovedkonklusioner

- I december 2008 var 6.677 i aldersgruppen 16-29 år ledige (arbejdsmarkedsparate) i Østdanmark, svarende til en ledighedsprocent på 2,3 pct.
- Fra juli 2008 er har ledigheden været stigende. For de 16-24-årige er ledighedsprocenten gået fra 1,3 pct. til 1,9 pct. For de 25-29-årige er ledighedsprocenten gået fra 2,1 pct. til 2,8 pct. Det er især de unge mænd der bærer stigningen.
- Ledigheden er væsentligt højere for mænd end for kvinder. De unge mænd er i højere grad ansat i konjunkturfølsomme brancher (især bygge-anlæg) og er derfor hårdere ramt af konjunkturomsvinget.
- Antallet af unge på kontant- og starthjælp, introduktionsydelse (alle matchkategorier) og a-dagpenge er stigende. I november 2008 er der i Østdanmark i alt 18.198 unge. En stigning på 9 pct. i forhold til året før.
- Op gøres udviklingen i antallet af ungeydelsesmodtagere på køn er antallet af unge kvindelige dagpengemodtagere fortsat faldende. Endvidere er stigningen for unge kvindelige kontanthjælpsmodtager på et lavere niveau, end det er tilfældet for unge mandlige kontanthjælpsmodtagere.
- Andelen af unge på offentlig forsørgelse i de enkelte kommuner varierer relativt meget - fra 2,2 pct. i Gentofte til 10,9 pct. i Lolland.
- Antallet af unge i arbejdskraftreserven (ledige med mere end 3 måneders sammenhængende ledighed) er faldet med 9,7 pct. fra november 2007 til november 2008. Af de 4.561 unge i arbejdskraftreserven udgør kvinderne 68 pct.
- Trods konjunkturomsving er der jobcentre, der fortsat har et fald i antallet af unge kontanthjælpsmodtagere. Således har 16 jobcentre et fald i antallet af arbejdsmarkedsparate kontanthjælpsmodtagere og 9 jobcentre har et fald i antal ikke-arbejdsmarkedsparate.
- Unge ydelsesmodtagere udgør en heterogen gruppe, hvilket stiller krav til jobcentrene om en meget individuel og differentieret indsats samt en bred vifte af tilbud og velfungerende samarbejde med uddannelses- og vejledningssystemet samt a-kasser og forvaltninger i egen kommune.

- Unge med en grundskoleuddannelse som deres højest fuldførte uddannelse har en væsentlig højere risiko for offentlig forsørgelse end unge med en kompetencegivende uddannelse.
- Effekterne af indsatsen viser, at de særligt tilrettelagte projekter og vejlednings- og afklaringsforløb har kun en meget begrænset effekt. Disse to typer aktivering er samtidig de mest anvendte over for ungegruppen. (*Unge på offentlig forsørgelse i Østdanmark*, december 2008)

### Udfordringer

- At flere unge gennemfører en kompetencegivende uddannelse
- At de unge kommer hurtigt i uddannelse eller job. Det vil sige, at varigheden af forløbene skal nedbringes.
- At målrette indsatsen mod grupper med stor risiko for ledighed, dvs
  - Kvinder
  - Ikke- faglærte, især mænd
  - Nydanskere fra ikke-vestlige lande
  - Unge med specifikke barrierer, fx psykiske problemer
- Særligt fokus på unges øvrige problemer mhp., at de kan gennemføre en uddannelse/varetage et job. Herunder fokus på tværsektorielt samarbejde og brobygning mellem kommunens ungdomsforvaltning og jobcenter.

## 2. UNGELEDIGHEDEN I ØSTDANMARK

### 2.1 LEDIGHEDEN - STATUS

I december 2008 var 6.677 i aldersgruppen 16-29 år ledige (arbejdsmarkedsparate) i Østdanmark. Det svarer til en ledighedsprocent på 2,3. I resten af landet var ledighedsprocenten for de 16-29-årige på 2,0 og i landet som helhed 2,1. Region Sjælland har den højeste ledighedsandel blandt de unge (2,5 pct.). I region Hovedstaden er andelen 2,2 pct.

Fordelingen af de unge ledige mellem dagpengemodtagere og kontanthjælpsmodtagere er nogenlunde ligelig. 53,1 pct., svarende til 3.547, af de unge ledige i Østdanmark er dagpengemodtagere.

De 25-29-årige har det højeste ledighedsniveau i Østdanmark med 2,8 pct., hvorimod de helt unge, de 16-24-årige, har et ledighedsniveau

(1,9 pct.), der ligger under det samlede ledighedsniveau for de 16-64-årige i Østdanmark.

**Tabel 1: Udvikling i antal fuldtidsledige 16-29-årige og 16-64-årige i Østdanmark, opgjort på alder, køn og ydelsestype, december 2007 – december 2008**

	Antal	Andel	Ledighedsprocent	%-vis udvikling, nov. 2007 - nov. 2008
<b>16-29 år, i alt</b>	<b>6.677</b>	<b>100%</b>	<b>2,3%</b>	<b>12,3%</b>
16-24 år	3.127	46,8%	1,9%	25,3%
25-29 år	3.550	53,2%	2,8%	2,9%
<b>Mænd</b>	<b>3.761</b>	<b>100%</b>	<b>2,5%</b>	<b>37,9%</b>
16-24 år	1.869	49,7%	2,2%	58,1%
25-29 år	1.892	50,3%	2,9%	22,4%
<b>Kvinder</b>	<b>2.915</b>	<b>100%</b>	<b>2,0%</b>	<b>-9,4%</b>
16-24 år	1.257	43,1%	1,5%	-4,3%
25-29 år	1.658	56,9%	2,6%	-13,0%
<b>Dagpengemodtagere</b>	<b>3.547</b>	<b>100%</b>	<b>3,9%</b>	<b>27,0%</b>
16-24 år	1.201	33,9%	4,9%	84,8%
25-29 år	2.346	66,1%	3,5%	9,5%
<b>Kontanthjælpsmodtagere</b>	<b>3.130</b>	<b>100%</b>	<b>1,5%</b>	<b>-0,8%</b>
16-24 år	1.926	61,5%	1,4%	4,3%
25-29 år	1.204	38,5%	1,9%	-8,1%
<b>Alle ledige (16-64 år)</b>	<b>26.525</b>	<b>100%</b>	<b>2,1%</b>	<b>-3,3%</b>
Mænd	14.861	56,0%	2,3%	14,7%
Kvinder	11.664	44,0%	1,9%	-19,3%
Dagpengemodtagere	19.349	72,9%	2,2%	0,2%
Kontanthjælpsmodtagere	7.176	27,1%	1,9%	-11,6%

Note: Ledighedsprocent for dagpengemodtagere er udregnet i forhold til forsikrede

Anm.: Ledighedsprocenten for de unge kontanthjælpsmodtagere er beregnet som de arbejdsmarkedsparete kontanthjælpsmodtageres andel af arbejdsstyrken for aldersgruppen fratrukket de forsikringsaktive ledige i samme aldersgruppe

Kilde: Danmarks Statistik

Ledigheden er væsentlig højere for de unge mænd end for de unge kvinder. Det er ledigheden blandt de unge mænd i aldersgruppen 16-24 år, der giver denne forskel. Blandt de 25-29-årige er ledighedsniveauet næsten det samme for hhv. mænd og kvinder, dog med en lille overvægt til mændene.

Især kommunerne i region Sjælland har en høj ungeledighed, jf. figur 1. Allerød har den laveste ungeledighed med 0,6 pct., Bornholm den højeste med 4,7 pct.

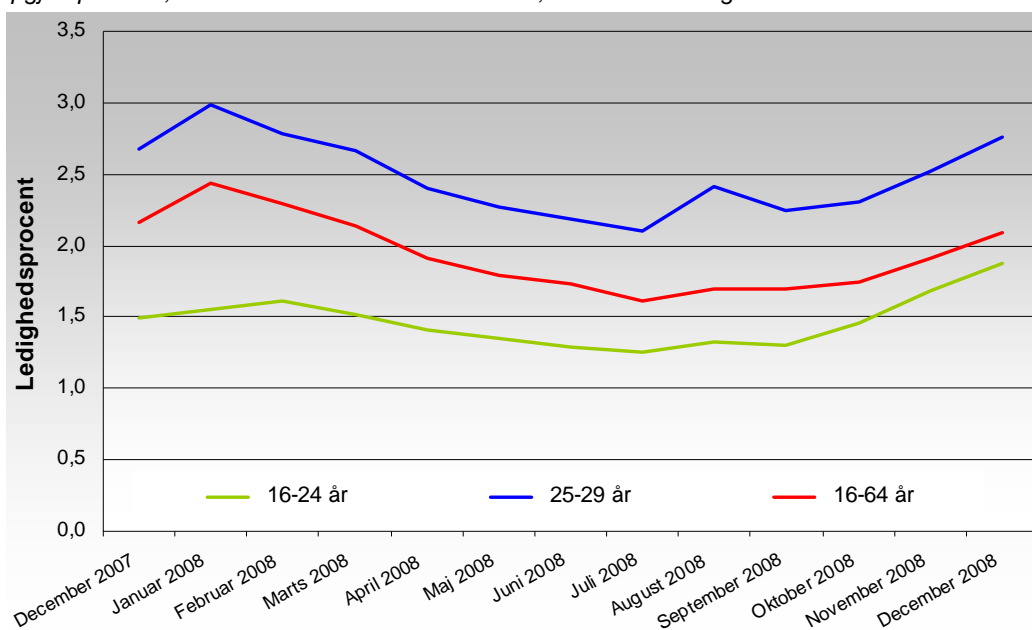


### Udviklingen i ungeledigheden december 2007 – december 2008

Ungeledigheden i Østdanmark er steget med 12,3 pct. fra december 2007 til december 2008. Denne udvikling er modsat udviklingen for hele arbejdsstyrken.

Ledigheden er steget for de 16-24-årige det seneste år med hele 25 pct., hvorimod ledigheden for de 25-29-årige kun er steget med knap 3 pct., jf. figur 2. Den samlede ledighed i perioden er faldet med 3,3 pct.

**Figur 2:** Udvikling i ledighedsprocent for 16-29-årige og 16-64-årige i Østdanmark, opgjort på alder, december 2007 – december 2008, ikke-sæsonkorrigeret



Kilde: Danmarks Statistik, CRAM & RAM

Ses der kun på udviklingen fra juli 2008 er stigningen markant. For de 16-24-årige er ledighedsprocenten gået fra 1,3 pct. til 1,9 pct. For de 25-29-årige er ledighedsprocenten gået fra 2,1 pct. til 2,8 pct.

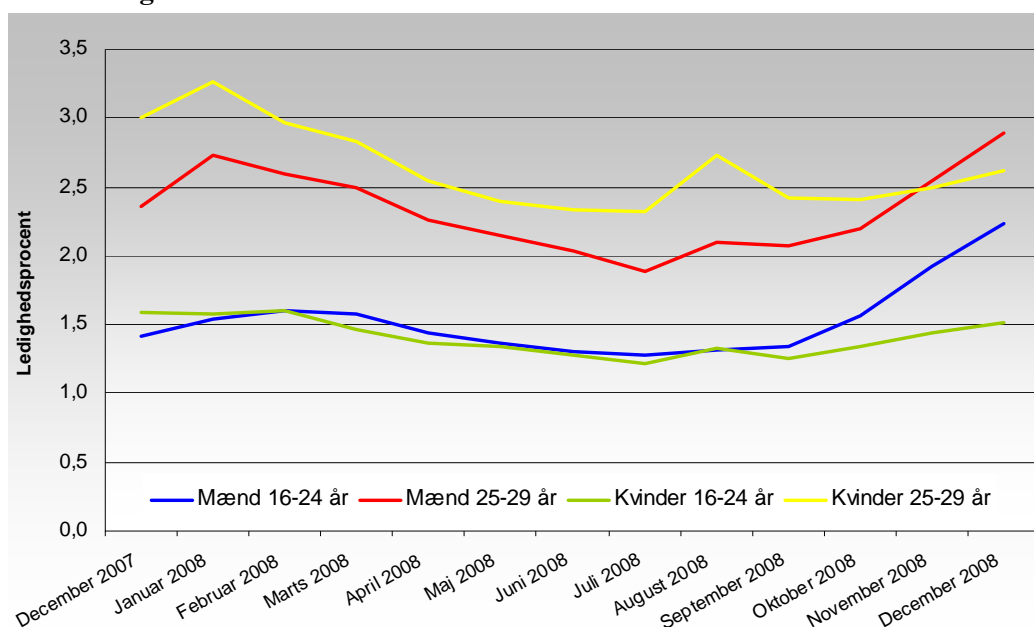
Figur 3 viser udviklingen i ledigheden for de 16-29-årige i de enkelte kommuner i Østdanmark. Ændringerne fra december 2007 til december 2008 varierer fra en stigning på 112 pct. i Køge kommune til et fald på ca. 35 pct. i Hillerød kommune.



## 2.2 UDVIKLINGEN I UNGELEDIGHEDEN OPGJORT PÅ KØN, ALDER, YDELSE OG A-KASSE

Ledigheden er for de 16-24-årige kvinder faldet svagt med 4,3 pct., mens den for de 16-24-årige mænd er steget med hele 58 pct. De unge kvinders ledighed ligger i december 2008 på et lavere niveau end de unge mænds.

**Figur 4: Udvikling i ledighedsprocenten for de 16-29-årige i Østdanmark, opgjort på køn og alder, december 2007 – december 2008, ikke-sæsonkorrigeret**

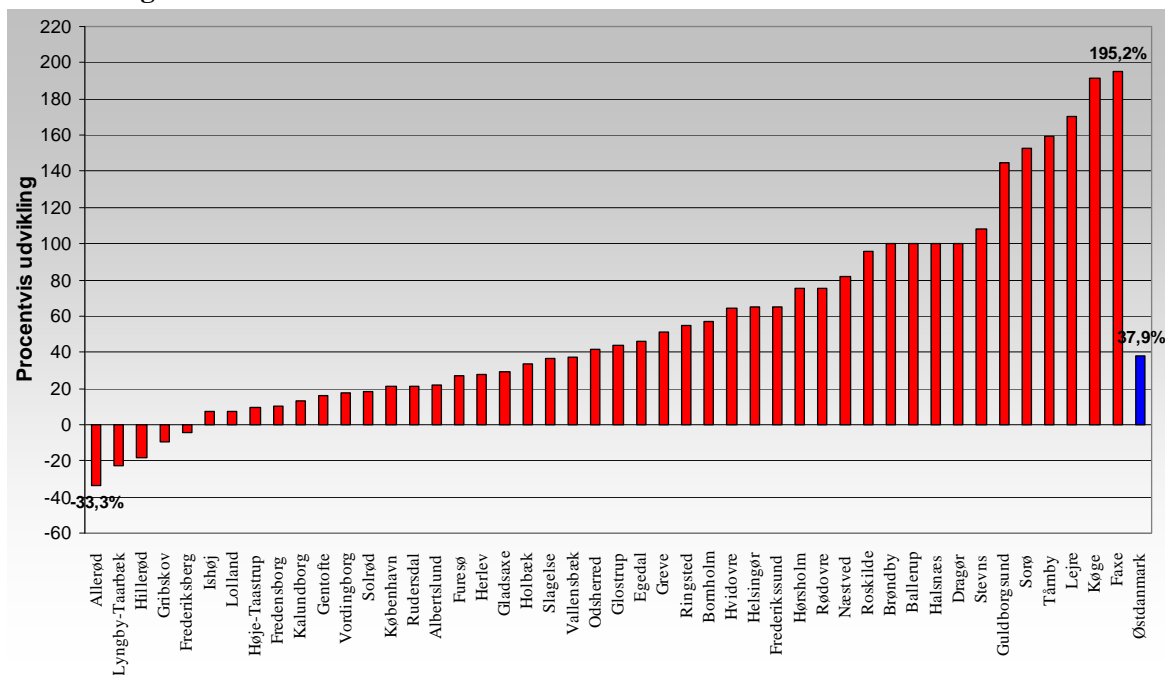


Kilde: Danmarks Statistik, CRAM & RAM

Ledigheden er steget såvel for de helt unge mænd (de 16-24-årige), som for mænd i aldersgruppen 25-29 år, dog mest markant for de helt unge, jf. figur 4.

I de fleste kommuner i Østdanmark er sket en stigning i ledigheden for de unge mænd. Det gælder for 41 ud af de 46 kommuner, jf. figur 5.

**Figur 5: Udviklingen i ledigheden for 16-29-årige mænd i Østdanmark, opgjort på kommuner, december 2007 – december 2008, ikke-sæsonkorrigeret**



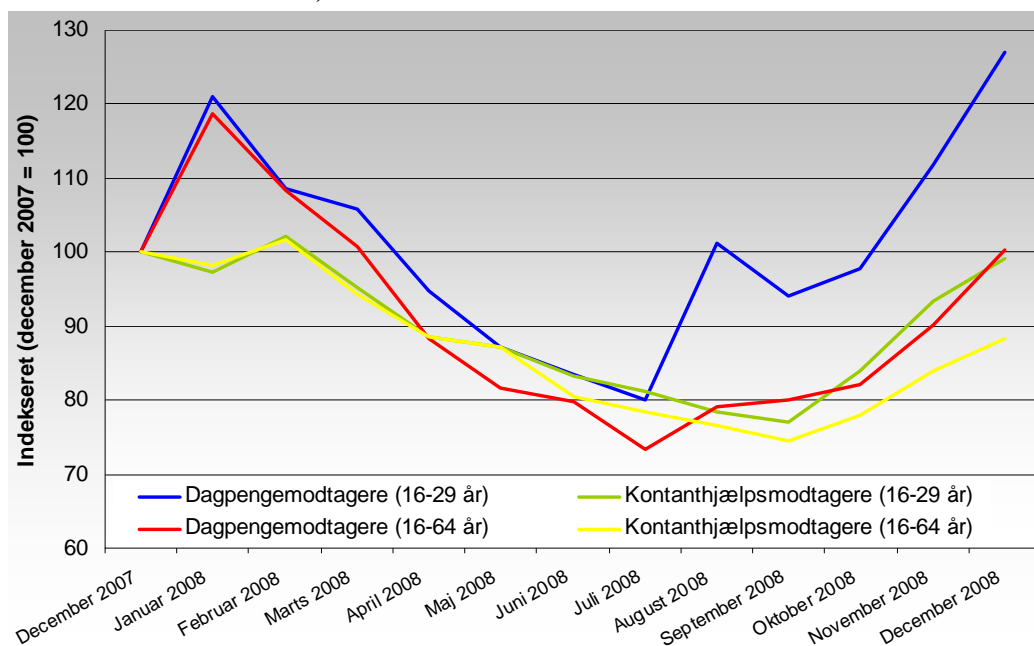
Kilde: Danmarks Statistik, CRAM & RAM

Den største stigning i ledigheden for de unge mænd ses i Faxe kommune med en stigning på 195,2 pct., efterfulgt af Køge, Lejre og Tårnby kommuner. Det største fald ses i Allerød kommune (-33,3 pct.) efterfulgt af Lyngby-Tårnbæk og Hillerød. Det skal dog bemærkes, at ændringerne i visse kommuner dækker over meget få personer<sup>1</sup>.

Der er i perioden december 2007 til december 2008 sket et svagt fald i ledigheden blandt de 16-29-årige kontanthjælpsmodtagere i Østdanmark på 0,8 pct., mens der er sket en kraftig stigning blandt dagpengemodtagere i samme aldersgruppe på 27 pct., jf. figur 6. Dagpengemodtagerne udgør i dag et lidt større antal end de arbejdsmarkedsparete kontanthjælpsmodtagere, mens det forholdt sig modsat for et år siden.

<sup>1</sup> F.eks. dækker faldet i Allerød over 2 personer, mens stigningen i Lejre dækker over 17 personer

**Figur 6: Udvikling i antal fuldtidsledige 16-29-årige og 16-64-årige i Øst-danmark, opgjort på ydelse, december 2007 – december 2008 (indekse-ret: december 2007 = 100)**



Note: De indekserede tal bygger på et antal faktisk antal personer (fra ca. 3.000 til ca. 26.000), se tabel 1.

Note: Der indgår kun arbejdsmarkedsparate kontanthjælpsmodtagere

Kilde: Danmarks Statistik, CRAM & RAM

Ledigheden for de 16-29-årige i Østdanmark er steget inden for specielt bygge- og anlægsområdet, metal og det ufaglærte område (3Fog FOA), men også selvstændige, akademikere og Øvrige a-kasser har haft en stigning i ledigheden det seneste år. Som det fremgår af tabel 2 er stigningen i ledigheden blandt de unge mænd koncentreret om særligt bygge- og anlægsområdet, metal og det ufaglærte område.

De unge kvinder har kun relativt få beskæftiget inden for disse områder og er tilsvarende stort set ikke indtil videre blevet berørt af ledighedsstigningen.

**Tabel 2: Udvikling i antal fuldtidsledige 16-29-årige i Østdanmark, fordelt på branche og køn, december 2007 – december 2008**

	Antal (december 2008)			Udvikling dec. '07 - dec. '08		
	I alt	Mænd	Kvinder	I alt	Mænd	Kvinder
Selvstændige	158	87	71	29,5%	14,5%	54,3%
Akademikere	647	248	400	4,7%	3,8%	5,5%
Funktionærer og tjenestemænd	182	70	113	-12,9%	0,0%	-18,7%
Handels- og Kontorfunktionærer (HK)	430	125	305	-9,1%	-3,8%	-10,8%
Tekniske funktionærer	143	53	90	-3,4%	-3,6%	-3,2%
Byggefagene	495	461	35	217,3%	234,1%	94,4%
Metalarbejdere	205	201	4	75,2%	79,5%	-20,0%
Faglig Fælles a-kasse (3F)	878	689	189	41,4%	71,4%	-13,7%
NNF	39	23	16	-26,4%	-11,5%	-38,5%
Fag og Arbejde	150	17	133	4,9%	0,0%	5,6%
Øvrige a-kasser	489	261	228	24,7%	38,1%	12,3%
<b>I alt</b>	<b>6.677</b>	<b>3.762</b>	<b>2.916</b>	<b>12,3%</b>	<b>37,9%</b>	<b>-9,4%</b>

Kilde: Danmarks Statistik, CRAM & RAM

### 3. STATUS PÅ UNGEINDSATSEN

#### 3.1 MÅLSÆTNINGER OG REGIONALE FOKUSOMRÅDER

Hovedudfordringen i beskæftigelsesindsatsen er at øge udbuddet af arbejdskraft – også i en situation med en begyndende ledighedsstigning. Udbuddet af arbejdskraft vil fremover være faldende uanset konjunktursituationen. For at understøtte dette har Beskæftigelsesministeren udmeldt mål for ungeindsatsen:

Jobcentrene skal sikre, at antallet af unge kontanthjælps-, starthjælps-, introduktionsydelses- og dagpengemodtagere under 30 år bliver nedbragt ift. året før.

Beskæftigelsesregion Hovedstaden og Sjælland har med udgangspunkt i ministerens mål fastlagt resultatmål for 2009:

- Antallet af unge ydelsesmodtagere nedbringes til maksimalt ca 14.130 fuldtidsledige i december 2009 – svt. et fald på 10 pct. fra december 2008 til december 2009.

Der er endvidere fastsat mål for udviklingen for en treårig periode i Beskæftigelsesregionens og Det regionale Beskæftigelsesråds Kontrakt med Beskæftigelsesministeren.

Ungeindsatsens bidrag til løsning af hovedudfordringen om at øge arbejdsudbuddet skal fokusere på, at flere unge skal kunne forsørge sig selv. Det kræver

- Uddannelse af unge uden uddannelse
- Unge med uddannelse skal hurtigere i job
- Løsning af de unges øvrige problemer mhp., at de kan gennemføre en uddannelse/varetage et job
- Fokus på de store grupper af unge nydanskere

### 3.2 STATUS PÅ UDVIKLINGEN I ANTALLET AF UNGE YDELSESMODTAGERE

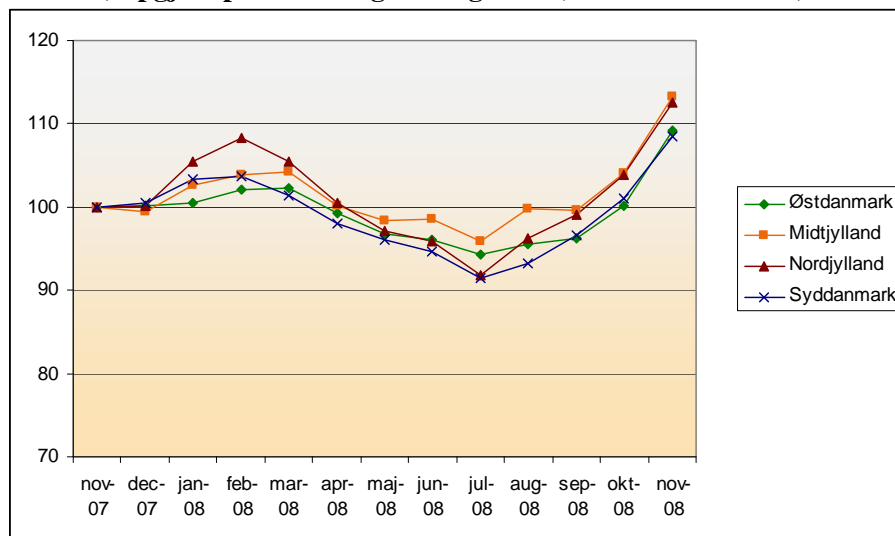
#### Generel udvikling i opfyldelsen af ministermålet

I den seneste årsperiode (fra november til 2007 til november 2008) har der i alle Beskæftigelsesregioner været en stigning i antallet af unge ydelsesmodtagere (dagpengemodtagere, arbejdsmarkedsparete og ikke-arbejdsmarkedsparete kontanthjælps-, starthjælps- og introduktionsydelsesmodtagere).

Stigningen har været størst i Midtjylland og Nordjylland (13 pct.). Stigningen i Østdanmark og Syddanmark har været på et lidt lavere niveau, jf. figur 6.

I Østdanmark har stigningen været på 9 pct. svarende til at der i november 2008 er 18.198 unge (fuldtidspersoner) på kontant- eller start-hjælp, introduktionsydelse eller dagpenge.

**Figur 6: Udviklingen i antal unge ydelsesmodtagere (fuldtidspersoner 18-29 år) opgjort på Beskæftigelsesregioner (indeks nov. = 2007)**



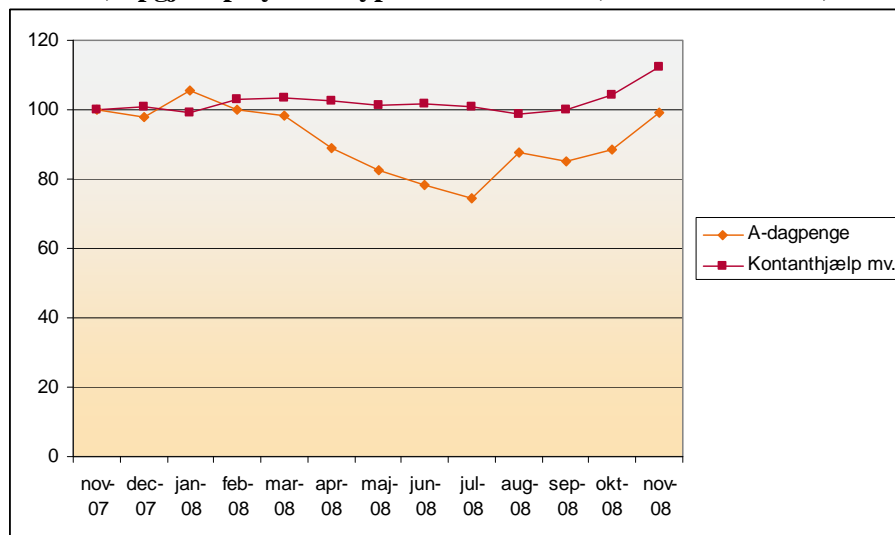
I november 2008 er der – opgjort i fuldtidspersoner – 4.015 unge dagpengemodtagere og 14.183 kontanthjælps-, starthjælps og introduktionsydelsesmodtagere.

Udviklingen har været mere gunstig for dagpengemodtagere end kontanthjælpsmodtagere. Det fremgår af figur 7, at der i den seneste årspe-

riode er sket en stigning i antallet af kontant- og starthjælpsmodtagere på 12 pct.

For dagpengemodtagere er et kraftigt fald vendt til en relativ stor stigning de seneste måneder. Samlet set i den seneste årsperiode har der været et fald på 1,0 pct.

**Figur 7: Udviklingen i antal unge ydelsesmodtagere (fuldtidspersoner 18-29 år) opgjort på ydelsestype. Østdanmark. (Indeks nov. = 100)**



Kilde: Jobindsats.dk

Antallet af kvindelige unge dagpengemodtagere er faldet mens antallet af mandlige unge dagpengemodtager er steget. For kontanthjælpsmodtager m.m. har der været en stigning for både kvinder og mænd – dog er stigningen for kvinder væsentlig mindre. Tendensen er den samme for Østdanmark og hele landet som helhed. Dog er stigningen for unge mænd på et lidt lavere niveau i Østdanmark

I november 2008 er der 9.589 unge kvindelige ydelsesmodtager i Østdanmark mod 8.608 unge mænd.

**Tabel 3: Den procentvise udvikling i antal unge (18-29 år) ydelsesmodtagere opgjort på køn. November 2007 – november 2008.**

	Kvinder			Mænd		
	I alt	Dagpenge-modtagere	Øvrige ydelses-modtagere	I alt	Dagpenge-modtagere	Øvrige ydelses-modtagere
<b>Østdanmark</b>	0,3%	-16,3%	5,5%	21,0%	18,5%	21,9%
<b>Hele landet</b>	1,2%	-12,7%	5,4%	23,5%	23,8%	23,4%

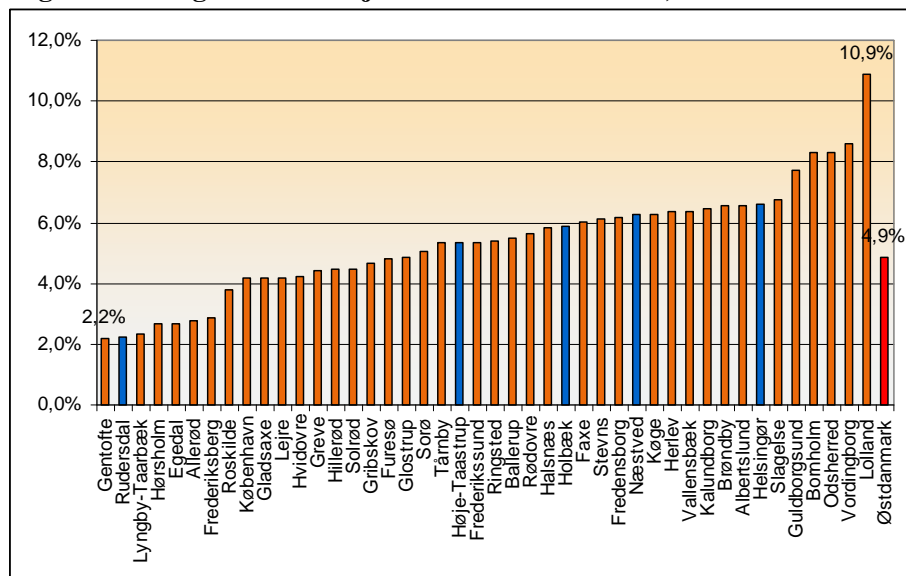
Kilde: Jobindsats.dk

### Indsatsen i jobcentrene

En opgørelse af antallet af unge ydelsesmodtagere i procent af den 18-29-årige befolkning viser, at jobcentrene har forskelligt udgangspunkt i forhold til at nedbringe antallet af unge ydelsesmodtagere.

Således er 10,9 pct. af de unge i Lolland kommune på a-dagpenge, kontant-, starthjælp eller introduktionsydelse. I Gentofte er andelen 2,2 pct. (figur 8).

**Figur 8: Andel unge ydelsesmodtagere (18-29 år) i procent af den 18-29-årige befolkning i de enkelte jobcentre i Østdanmark, oktober 2008**



Kilde: Jobindsats.dk – Ministerens mål (unge ledige) og Danmarks Statistik – RAS (befolkningstallet) og egne beregninger.

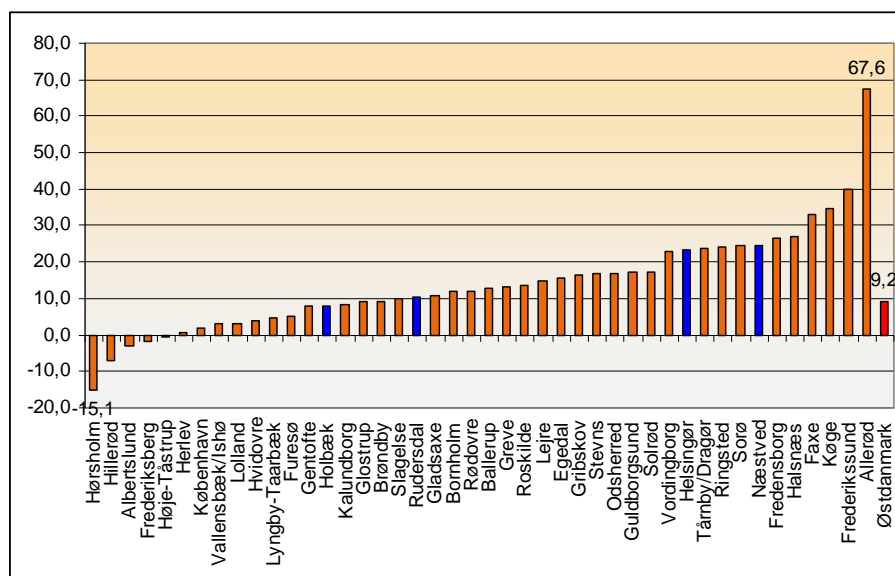
<sup>1)</sup> Modtagere af dagpenge, kontanthjælp, starthjælp og introduktionsydelse.

Anm. Jobcentre markeret med blå angiver, at der er tale om et pilotjobcenter.

På jobcenterniveau er der da også betydelige variationer i udviklingen på det samlede mål. Som det fremgår af figur 9 varierer målopfyldelsen på ministermålet fra en kraftig stigning til et fald.

Således har der været en stigning i antallet af unge ydelsesmodtagere på 67,6 pct. i Allerød (25 fuldtidspersoner), hvor der har været et fald på 15,1 pct. i Hørsholm (8 fuldtidspersoner). 5 jobcentre har haft et fald i målgruppen.

**Figur 9: Udvikling i ungemålet i jobcentrene i Østdanmark, nov. 07 - nov. 08**



Kilde: Jobindsats.dk

Anm. Jobcentre markeret med blått angiver, at der er tale om et pilotjobcenter.

### Unge i arbejdskraftreserven

Antallet af unge (16-29 år) i arbejdskraftreserven, dvs. arbejdsmarkedsparete ledige med mere end tre måneders sammenhængende ledighed er faldet fra november 2007 til november 2008 med 9,7 pct. (Jobindsats.dk)

De unges andel af arbejdskraftreserven har derimod været svagt stigende i samme periode.

I november 2007 var de unges andel af arbejdskraftreserven 23,3 pct. I november 2008 var andelen 25,6 pct. Andelen af unge dagpengemodtagere er uændret, og det er dermed kontanthjælpsmodtagernes andel der har været stigende. Det er også blandt kontanthjælpsmodtagere, at de unge udgør den største andel af arbejdskraftreserven (37,4 pct.).

De unge er som sådan ikke overrepræsenteret i arbejdskraftreserven, når der sammenlignes med deres andel af ledigheden (ca. 27 pct.)

Opgøres de unge i arbejdskraftreserven på **køn og herkomst** ser det således ud<sup>2</sup>:

- Af de 4.561 unge i arbejdskraftreserven udgør kvinderne ca. 68 pct.

<sup>2</sup> Jobindsats.dk, november 08

- Af de 3.612 unge kontanthjælpsmodtagere i arbejdskraftreserven udgør kvinderne 70 pct.<sup>3</sup>. Blandt de 949 dagpengemodtagere er kvindernes andel 57 pct.
- Af de 4.561 unge i arbejdskraftreserven udgør indvandrere og efterkommere fra ikke vestlige lande 29 pct.
  - Af de 3.612 unge kontanthjælpsmodtagere i arbejdskraftreserven udgør indvandrere og efterkommere fra ikke vestlige lande 26 pct. For de 949 unge dagpenge-modtagere er nydanskernes andel 34 pct.

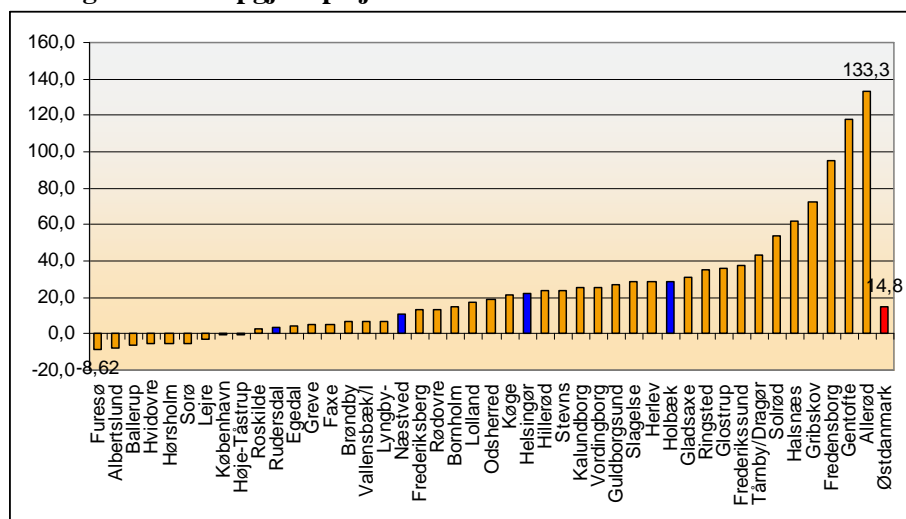
I forhold til kvindernes andel skal det bemærkes, at den seneste udvikling i ledigheden tyder på, at unge mænd bliver hårdest ramt, jf afsnit 2. Det er dog endnu ikke slået igennem i.f.t. arbejdskraftreserven.

### Kontant-, starthjælps- og introduktionsydelsesmodtagere

Det generelle billede har været, at udviklingen har været mindre positiv for ikke-arbejdsmarkedsparete kontanthjælpsmodtagere end for de arbejdsmarkedsparete. Men som det fremgår nedenfor, er der variationer i resultaterne, når der ses på de enkelte jobcentre.

Figur 10 viser, at det for 9 jobcentre har været muligt at nedbringe antallet af ikke-arbejdsmarkedsparete kontanthjælpsmodtagere.

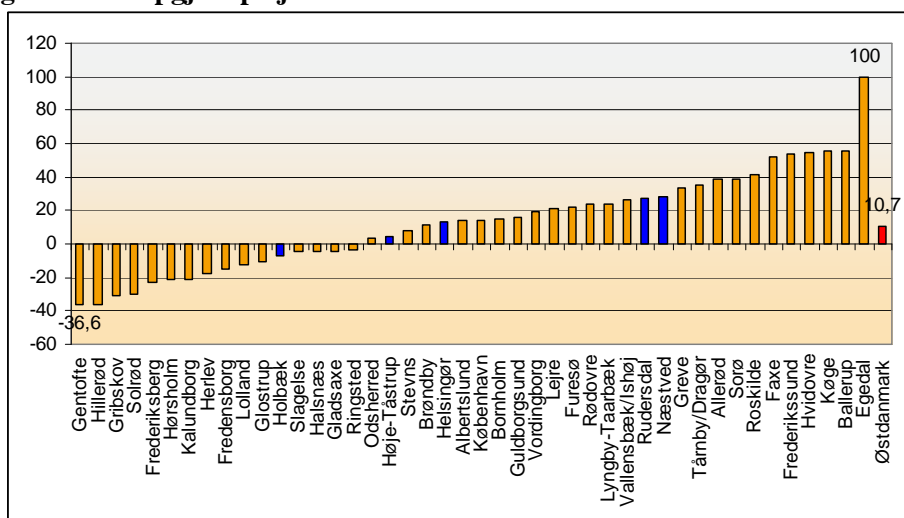
**Figur 10: Udvikling i antal ikke-arbejdsmarkedsparete kontanthjælpsmodtagere m.m.. opgjort på jobcentre. Nov. 2007 til nov. 2008.**



Flere jobcentre har nedbragt antallet af arbejdsmarkedsparete kontanthjælpsmodtagere. Således har 16 jobcentre haft et fald, jf. figur 11. I Østdanmark som helhed har der været en stigning på 14,8 pct.

<sup>3</sup> Kvinder på barsel indgår i opgørelsen, hvorfor tallet kan være overvurderet.

**Figur 11: Udvikling i antal arbejdsmarkedsparate kontanthjælpsmodtagere m.m.. opgjort på jobcentre. Nov. 2007 til nov. 2008.**



Kilde: Jobindsats.dk

### Heterogen ungegruppe

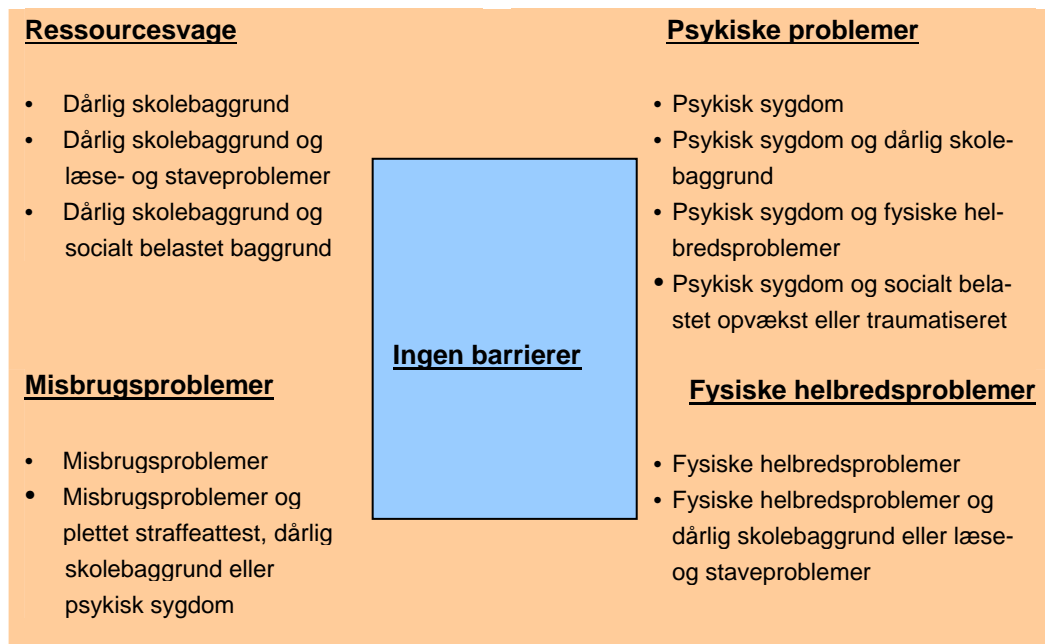
Især kontanthjælpsmodtagerne udgør en heterogen målgruppe, som kræver en differentieret indsats.

Beskæftigelsesregion Syddanmark har i en ”Analyse af de 18-29 årige” (gennemført af COWI A/S, juni 2008) haft fokus på de unge modtagere af kontanthjælp,- starthjælp- og introduktionsydelse med 13 ugers ledighed inden for de sidste 52 uger.

Analysen peger overordnet på psykiske problemer, dårlig skole baggrund og fysiske helbredsproblemer, som de tre væsentligste barrierer for ungegruppe i forhold til at gennemføre en uddannelse og/eller opnå fast tilknytning til arbejdsmarkedet.

Under de tre overskrifter inddeles de unge ledige i 5 hovedtyper/segmenter.

Inddelingen fremgår af figuren herunder og modsvarer i analysen af bud på, hvilke indsatser der vil være relevante i det enkelte segment.



Kilde: "Analyse af de 18-29 årige", Beskæftigelsesregion Syddanmark, 2008

Analysen fra Syddanmark peger i sine anbefalinger på, at mange af de unges problemer kræver en meget konkret håndtering i forhold til den enkelte. Mange unge har behov for en håndholdt, individuel og helhedsorienteret indsats med mulighed for at kombinere redskaber og mulighed for at inddrage psykiater, pædagog og socialrådgiver m.fl. efter behov.

Analysen peger endvidere på, at en stor del af de unge har en svag skolebaggrund. Årsagerne kan være mange, men resultatet er, at det er svært for dem at komme videre i uddannelsessystemet. I første omgang kan det være nødvendigt for denne gruppe at følge specialtilpassede forløb, men det er også – og det gælder for en bredere gruppe af unge – nødvendigt at fokusere på et styrket samarbejde mellem UU-centre og Jobcentre i forhold til at sikre målgruppen uddannelse.

Jobcenter Næstved og Beskæftigelsesregion Hovedstaden & Sjælland har endvidere fået udarbejdet en analyse af ungegruppen i Jobcenter Næstved, som bekræfter det generelle billede fra Beskæftigelsesregion Syddanmarks analyse.

Analysen af de unge i Jobcenter Næstved (udarbejdet af COWI), som også omfatter de unge dagpengemodtagere, ser nærmere på målgruppen, indsatsen, organiseringen og samarbejdsflader. COWI har på baggrund af bl.a. en sagsgennemgang, foretaget af jobcentrets medarbejdere, inddelt ungegruppen i 6 typologier, jf. boksen nedenfor. I udvælgelse af de 134 sager er der taget hensyn til, at de skulle udgøre et repræsentativt udsnit af dagpengemodtagere og arbejdsmarkedsparete og ikke-arbejdsmarkedsparete kontanthjælpsmodtager m.m.

Typologi/klynge	Andel af gruppen
1. Ingen barrierer	35,0 %
2. Dårlig skolebaggrund og/eller manglende erhvervs erfaring og/eller manglende uddannelse	30,6 %
3. Psykisk sygdom eller psykiske problemer	11,9 %
4. Fysiske helbredsproblemer	9,0 %
5. Læse-/stavebesvær	8,2 %
6. Mindre klynger såsom plettet straffeattest (2,2%), misbrugsproblemer og dårlig skolebaggrund – men ingen psykiske problemer (1,5%), dårlige danskkundkaber (1,5%)	5,2 %

Kilde: Unge på offentlig forsørgelse i Næstved, COWI A/S, januar 2009

## 4. DE UNGES UDDANNELSE

### 4.1 DE UNGES UDDANNELSE

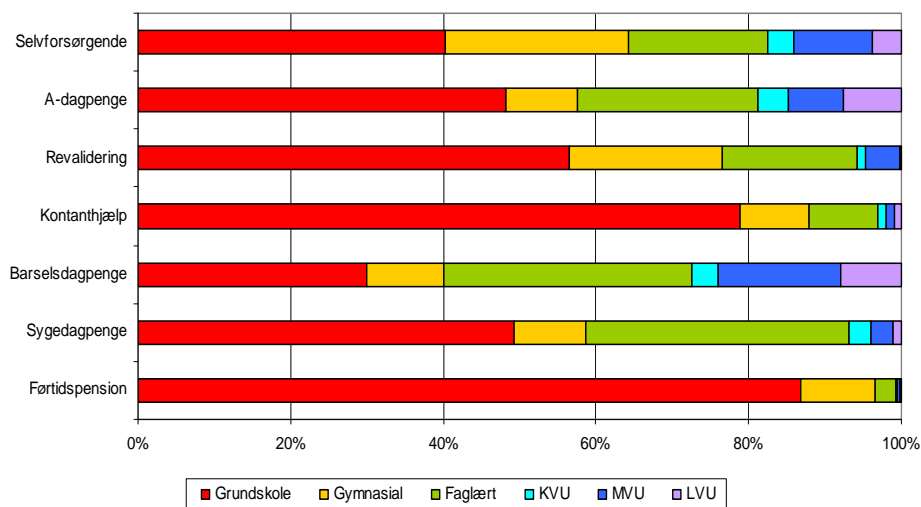
De offentligt forsørgede unge har generelt et lavere uddannelsesniveau end den øvrige ungegruppe<sup>4</sup>.

Alle forsørgelsesmodtagerne på nær barselsdagpengemodtagere har et lavere uddannelsesniveau end selvforsørgende, jvf. figur 12. Kontant-/starthjælpsgruppen har generelt et meget lavt uddannelsesniveau. 78 pct. af kontant-/starthjælpsmodtagerne har således kun en grundskoleuddannelse. Det er kun gruppen af førtidspensionister, der ligger lavere end kontant-/starthjælpsmodtagerne med hensyn til uddannelsesniveau.

Dagpengemodtagerne har generelt et højere uddannelsesniveau end kontant-/start-hjælpsmodtagerne. Over halvdelen har således gymnasial, faglært eller videregående uddannelse.

<sup>4</sup> Unge på offentlig forsørgelse i Østdanmark, Rambøll Management 2008, Dec. 2008 (Kilde IDA nov. 2005)

**Figur 12: Offentligt forsørgede unge i Østdanmark fordelt på uddannelsesbaggrund, opgjort separat for ydelsestype og i pct.**



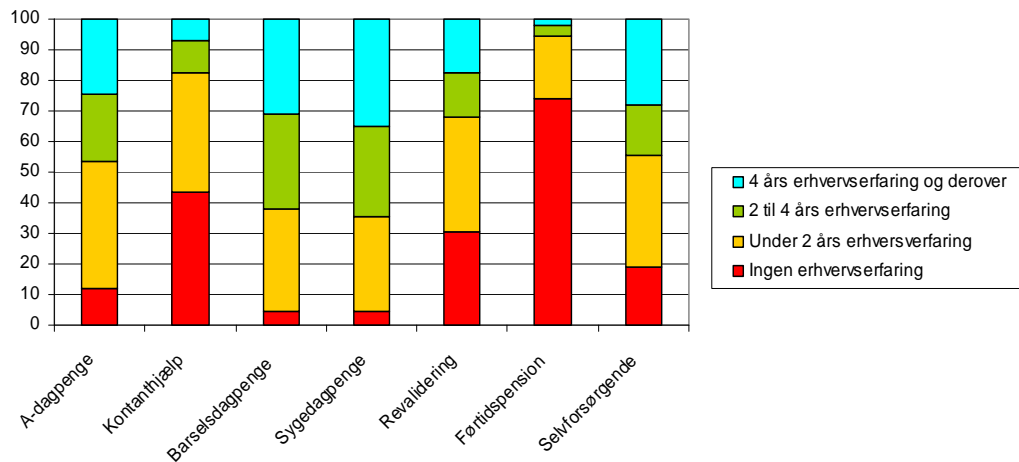
Anm.: IDA-data., opgjort pr. november 2005

Kilde: Rambøll Management (2008): "Unge på offentlig forsørgelse i Østdanmark"

Blandt unge på sygedagpenge er der forholdsvis mange med en faglært uddannelse (gælder for en tredjedel af gruppen). Her ligner sygedagpengemodtagerne barselsmodtagerne, idet de faglærte også her tæller omkring en tredjedel af gruppen. Dog har barselsdagpengemodtagerne generelt et højere uddannelsesniveau end sygedagpengemodtagerne. Den største forskel er her, at 15,3 pct. af barselsdagpengemodtagerne har en mellemlang videregående uddannelse, mens dette kun gælder for 2,7 pct. af sygedagpengemodtagerne.

For erhvervs erfaring ses samme tendenser som på uddannelsesområdet. Unge kontant-/starthjælpsmodtagerne har en begrænset erhvervs erfaring (43,6 pct. har ingen erhvervs erfaring), jf. figur 13. Den største andel af unge med erhvervs erfaring findes ikke overraskende blandt modtagere af barselsdagpenge og sygedagpenge (henholdsvis 62,2 pct. og 64,5 pct. falder inden for minimum 2 års erfaring). En væsentlig årsag er, at ydelserne er betinget af, at man er i beskæftigelse eller er dagpengeberettiget. Den tredjestørste andel med høj erhvervs erfaring findes hos a-dagpengemodtagerne.

**Figur 13: Offentligt forsørgede unge i Østdanmark fordelt på erhvervs-erfaring, opgjort separat for ydelsestype og i pct.**

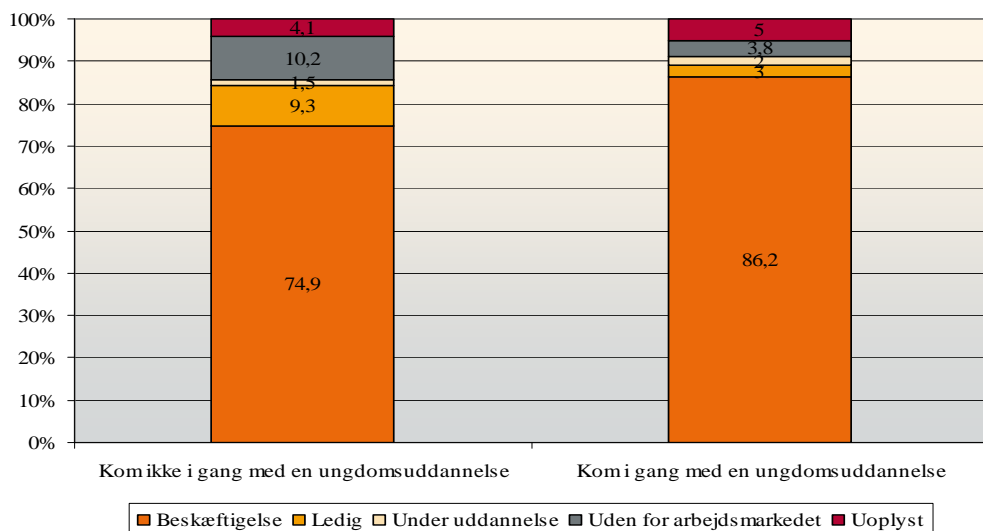


Anm.: IDA-data., opgjort pr. november 2005  
 Kilde: Rambøll Management (2008): "Unge på offentlig forsørgelse i Østdanmark"

En anden måde at illustrere vigtigheden af uddannelse på, er at se på hvor meget en ungdomsuddannelse betyder for den enkeltes arbejdsmarkedstilknøytning senere i livet.

Arbejderbevægelsens Erhvervsråd offentliggjorde i november 2008 en analyse af dette<sup>5</sup>.

**Figur 14. 15-16-årige fordelt efter ungdomsuddannelse i 1991 og deres arbejdsmarkedstilknøytning i 2006.**



Kilde: AERådet på baggrund af Danmarks Statistik, IDA-registeret. Data er fra ultimo 2006.

<sup>5</sup> AERådet, 6. november 2008

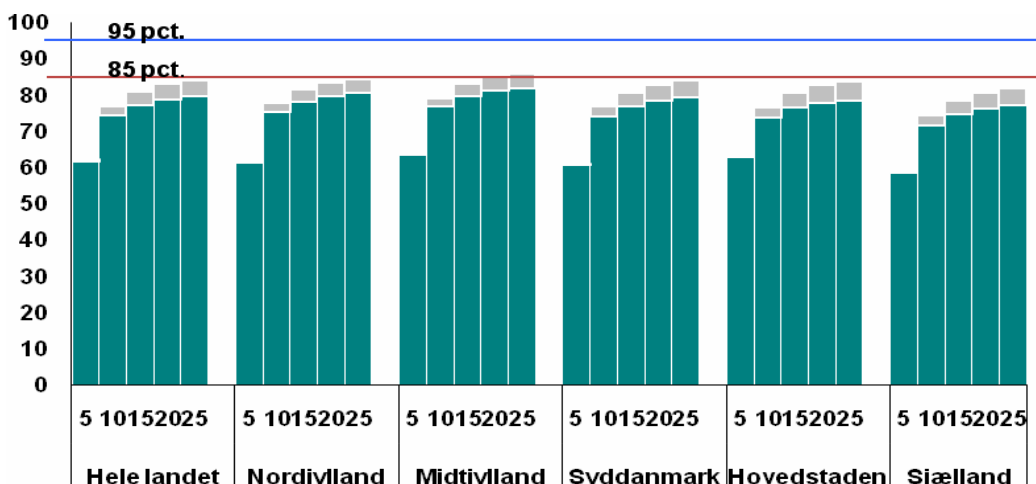
Samtlige 15-16-årige i 1991 opdeles efter om de påbegyndte en ungdomsuddannelse eller ej i de efterfølgende tre år. Figur 14 viser de to grupperings arbejdsmarkedstilknøytning i 2006.

10,2 pct. af de unge, der ikke påbegyndte en ungdomsuddannelse, stod uden for arbejdsmarkedet i 2006. For den gruppe af unge, der påbegyndte en ungdomsuddannelse, var andelen, der stod uden for arbejdsmarkedet i 2006, på 3,8 pct.

Uni-C har udarbejdet en Profilmødel 2006<sup>6</sup>, som viser, hvordan den ungdomsårgang som afsluttede i 9. klasse i 2006, forventes at uddanne sig i løbet af de kommende 25 år, når uddannelsessystemet og uddannelsesadfærden i hele perioden forventes at være som i 2006.

Af figur 15 ses det, at regeringens målsætning om ungdomsuddannelse bliver svær at nå. Regeringens målsætning for 2010 er, at 85 pct. af en årgang opnår mindst en ungdomsuddannelse, og at det i 2015 er 95 pct.

**Figur 15. Andel af en ungdomsårgang i 2006 som forventes af opnå mindst en ungdomsuddannelse<sup>7</sup>**



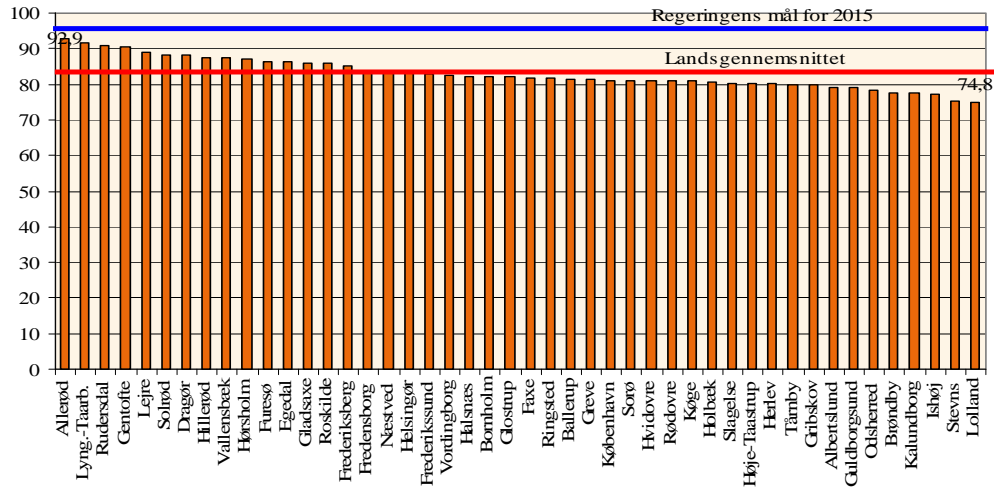
Kilde: UNI-C

Profil resultaterne er opgjort på kommuner, og her ses det (figur 16) at der i store dele af Sjællandsregionen, Københavnsområdet og Vestegnen er en særlig problemstilling.

<sup>6</sup> UNI-C Statistik og analyse, 31. juli 2008.

<sup>7</sup> Den røde og blå streg angiver regeringens mål for 2010 (rød) og 2015 (blå). Tal på Note: Y-aksen angiver antal år efter 2006

**Figur 16. Andel af en ungdomsårgang i 2006 som forventes af opnå mindst en ungdomsuddannelse, Østdanmark.**



Kilde: UNI-C

Der tegner sig således et billede af, at det væsentlige fokus i jobcentrenes ungeindsats ikke kun skal være ”hurtigt i job” men også motivation og vejledning til uddannelse for den gruppe, der endnu ikke har opnået en uddannelse.

Billedet er uden tvivl præget af de positive konjunkturer på arbejdsmarkedet de senere år, hvor det har været let for unge uden uddannelse at opnå beskæftigelse. Udfordringen er nu - i takt med den stigende ledighed blandt de unge - at motivere til at vælge uddannelse mhp. en mere stabil arbejdsmarkedstilknytning på længere sigt.



**BESKÆFTIGELSESEKONOMI  
HOVEDSTADEN & SJÆLLAND**

**Beskæftigelsesregion Hovedstaden & Sjælland**  
Universitetsvej 2, 4000 Roskilde  
Tlf. 7222 3400  
Email: [brhs@ams.dk](mailto:brhs@ams.dk)