

Ledighed i Østdanmark december 2008.



BESKÆFTIGELSESGREGION HOVEDSTADEN OG SJÆLLAND

Januar 2009



INDHOLDSFORTEGNELSE

SAMMENFATNING	1
BAGGRUND	2
LEDIGHEDEN I ØSTDANMARK	2
AKADEMIKERE, BYGGEFAGENE OG IKKE-FAGLÆRTE ER HÅRDT RAMT AF LEDIGHED	2
MÆNDS OG KVINDERS LEDIGHED NÆSTEN ENS	5
MARKANT FALD I LEDIGHEDEN FOR SENIORER	6
STOR GEOGRAFISK FORSKEL I LEDIGHEDEN	7

SAMMENFATNING

- Ledigheden har været faldende i hele regionen sammenlignet med for et år siden. Det kraftige ledighedsfald er dog inden for de seneste måneder vendt til en stagnation. Der er fortsat store geografiske forskelle i ledighedsniveauet. Kommuner nord for København samt kommuner i Roskilde-området har lav ledighed, mens udkantsområderne, København og kommuner på den københavnske vestegn har høj ledighed.
- Kvinder og mænds ledighed er stort set ens i Østdanmark. Kvindernes ledighed falder fortsat, mens mænds ledighed nu stiger en del. Kvinders ledighed er nu for første gang i en årrække lavere end mænds. Det gælder også for de unge kvinder.
- Ledigheden er i flere år faldet mere for dagpengemodtagere end for kontanthjælpsmodtagere, men inden for de seneste måneder er udviklingen vendt, således at dagpengemodtagere har haft en lille stigning på 1 års sigt, mens antallet af kontanthjælpsmodtagere stadig falder.
- Ikke-faglærte (medlemmer af 3F) samt akademikere udgør tilsammen mere end en tredjedel af alle ledige. 3F ledigheden præger ledigheden i region Sjælland, mens det er akademikerne der dominerer hovedstadsregionen.
- Byggefagene har siden august 2008 oplevet kraftig stigende ledighed, kraftigst i region Hovedstaden.
- Der har været et markant fald i ledigheden for de 50-59 årige og de over 60 årige, mens de unge mænd har haft en væsentlig stigning.

Baggrund

Ledigheden i procent af arbejdsstyrken har stort set udviklet sig identisk i Østdanmark og hele landet i de sidste år. Ledighedsprocenten i Østdanmark er faldet fra 4,7 pct. i januar 2006 til 2,1 pct. i december 2008, svarende til et fald på 55,1 procent.

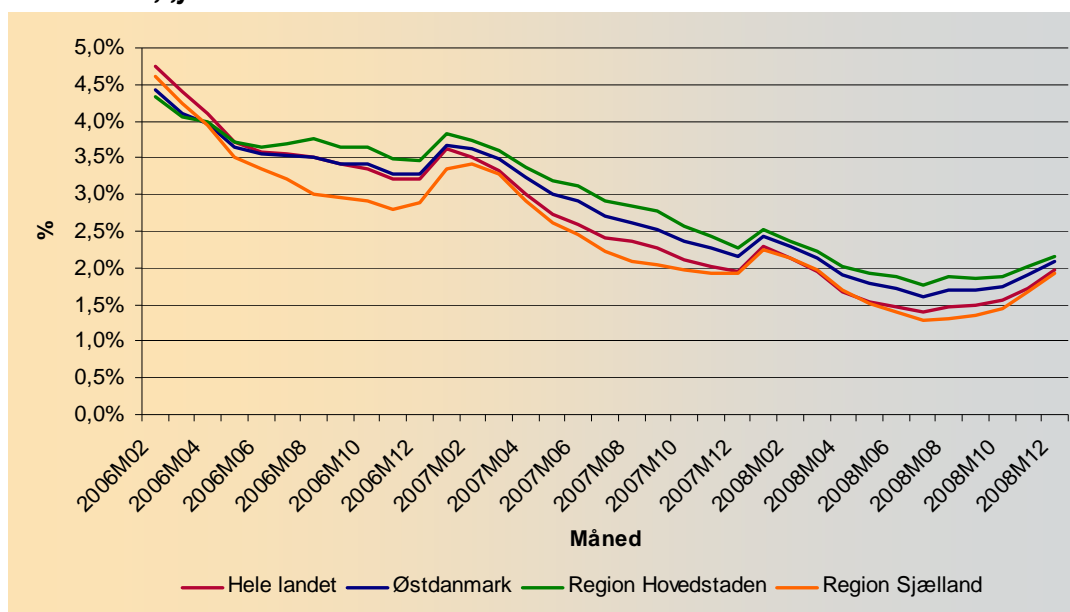
Udviklingen har stort set været identisk i Hovedstaden og i Sjællandsregionen – dog har faldet været større på Sjælland end i Hovedstaden.

Ledigheden i Østdanmark

Fra december 2007 til december 2008 er ledigheden i Østdanmark faldet med 3,3 pct., mens ledigheden på landsplan er steget med 1,1 pct. Ledighedsprocenten i Østdanmark i december 2008 er 2,1 pct. og dermed en lille smule højere end landsgennemsnittet på 2,0 pct.

Den aktuelle ledighed (december 2008) i regionen er på godt 26.525 fuldtidsledige, hvoraf 19.349 (73 %) er dagpengemodtagere ledige, mens 7.176 (27%) er kontanthjælpsmodtagere. Dagpengemodtagerne her haft en lille stigning på 0,2 pct. fra december 2007 til december 2008, mens der blandt kontanthjælpsmodtagere har været et fald på 11,6 pct.

Figur 5.1 Udviklingen i ledighedsprocenten i Østdanmark og hele landet, januar 2006 – december 2008



Kilde: Danmarks Statistik.

Akademikere, byggefagene og ikke-faglærte er hårdt ramt af ledighed

Medlemmer af 3F (med mange ikke-faglærte) og akademikerne udgør de største grupper blandt de forsikrede ledige. Samtidig har begge områder en relativ høj ledighedsprocent. 3F har med 5,7 pct den højeste ledighed, mens akademikerne som samlet gruppe dog ligger lige under gennemsnittet for forsikrede. Byggefagene har oplevet en stigende ledighed i løbet af de seneste måneder, og har på kort tid fået en høj ledighed.

Tabel 5.1. Antal forsikrede ledige i Øst Danmark december 2008, fordelt på a-kassegrupper

	Antal ledige	Fordeling	Ledighedsprocent	Udvikling december 2007 - december 2008
Selvstændige	1.167	5,7	1,6	-5,3
Akademikere	2.939	14,4	2,1	-17,4
Funktionærer og tjenestemænd	1.685	8,3	1,0	-27,9
HK	2.226	10,9	2,1	-18,9
Tekniske funktionærer	1.233	6,0	1,7	-4,6
Byggefagene	1.295	6,3	4,7	154,4
Metalarbejdere	616	3,0	2,3	42,9
3F	5.337	26,1	5,7	18,4
Nærings- og nydelsesmiddel	175	0,9	3,3	-30,3
Fag og arbejde	953	4,7	1,3	-17,8
Øvrige a-kasser	2.785	13,6	2,7	10,4
Alle forsikrede	20.411	100,0	2,3	-0,7

Kilde: Danmarks Statistik.

Anm. Forskellen mellem akademikernes ledighed i denne og nedenstående tabel er, at a-kassen for journalistik, kommunikation og sprog er med i tabel 5.1, men ikke i tabel 5.2.

Akademikere

Blandt akademikerne udgør magistre med en humanistisk baggrund incl. bachelorer, øvrige magistre (magistre der ikke kan placeres under de andre magisterkategorier) og arkitekter de største grupper af ledige. Samlet udgør disse uddannelsesretninger lige omkring en tredjedel af de ledige akademikere. Humanister og arkitekter har samtidig en høj ledighed på henholdsvis 4,2 og 5,6 procent, de humanistiske bachelorer har en ledighedsprocent på 5,2 pct..

Også samfundsfaglige forvaltningsuddannede udgør en relativ stor gruppe, men denne gruppe har en relativ lav ledighedsprocent, kun lidt over gennemsnittet blandt akademikerne generelt.

Tabel 5.2. Ledigheden blandt udvalgte akademiske uddannelsesretninger, december 2008

	Antal ledige	Fordeling	Ledighedsprocent	Udvikling december 2007 - december 2008
Magistre, humaniore	495	18,6	4,2	-22%
Magister, biologi/geografi	93	3,5	1,8	-37%
Magistre, samfunds-fag	42	1,6	4,0	-9%
Øvrige magistre	182	6,8	3,3	-39%
Arkitekt	202	7,6	5,6	36%
Teologi	18	0,7	2,2	-38%
Psykologi	55	2,1	2,2	-48%
Samf. Adm	207	7,8	2,4	-6%
Bachelor, humaniore	60	2,3	5,2	-37%
Bachelor, naturvidenskab	4	0,2	2,0	-56%
AC'ere i alt	2.664	100,0	2,1	-16%

Kilde: AC's ledighedsstatistik, december 2008

Anm. Forskellen mellem akademikernes ledighed i denne og ovenstående tabel er, at a-kassen for journalistik, kommunikation og sprog er med i tabel 5.1, men ikke i tabel 5.2.

Samlet set har akademikergruppen haft et stort faldt i ledigheden. Større end gennemsnittet for Østdanmark.

Akademikerledigheden er særlig markant i København og Frederiksberg. Af de ledige akademikere var således 2 ud af 3 fra København eller Frederiksberg i december 2008. Dette skal ses i forhold til at de ledige i København og Frederiksberg samlet kun udgør 36 procent af alle ledige i Østdanmark.

3F

3F's a-kasse har ligesom akademikerne en høj ledighed, faktisk den højeste i Østdanmark. Men hvor vi for akademikerne også så et relativt stort fald i ledigheden for gruppen, gør dette sig ikke gældende for 3F 3F havde fra december 2007 – december 2008 således en relativ stor stigning i ledigheden på 18,4 pct.

Ledige fra 3F's a-kasse udgør 28,4 procent af alle ledige i Region Sjælland mod 16,6 procent af de ledige i Region Hovedstaden. Men selv om 3F fylder meget blandt de ledige i Region Sjælland er ledighed markant lavere her end i Region Hovedstaden. 3F i Region Sjælland har dog en større stigning i ledigheden end 3F i Region Hovedstaden

Figur 5.3. Den geografiske fordeling af ledigheden for 3F december 2008

	Andel af ledige fra 3F	Andel af alle ledige	Andel af ledige fra 3F ud af alle ledige	Ledighedsprocent for 3F	Udvikling 2007 til 2008
Region Hovedstaden	58,1	70,2	16,6	6,1	12%
Region Sjælland	41,9	29,8	28,4	5,3	28%
Østdanmark	100,0	100,0	20,1	5,7	18%

Kilde: Danmarks Statistik

Byggefagene

Inden for det seneste halve år er ledigheden for byggefagene slået markant om. Byggefagene har haft en meget lav ledighed i de seneste år, og et konstant fald i ledigheden indtil august 2008. På det tidspunkt begyndte ledigheden at og ligger nu væsentligt over niveauet samme måned året før.

Figur 5.4. Ledigheden for byggefagenes a-kasser, samt i 3F (B og A) + murere, december 2008

	Antal ledige	Fordeling	Ledighedsprocent	Udvikling december 2007 - december 2008
Byggefagenes a-kasse	420	15,1	5,6%	137,3%
El-faget	122	4,4	1,4%	106,8%
Træ-Industri-Byg	753	27,0	6,6%	175,8%
3F (B og A) + murer *	1.489	53,5	5,4%	55,6%
Byggefage i alt	2.784	100,0	6,9%	116,1%

* Tal fra 3F er fra uge 51

Kilde: Danmarks Statistik, samt 3F a-kasse, samt egne beregninger.

Ledigheden er stadig lav i el-fagets a-kasse, mens både TIB og Byggefagenes a-kasse, der er de største af byggefagenes a-kasser har ledighed på over den gen-

nemsnitlige for de forsikrede i Østdanmark. Den del af 3F der er beskæftiget i byggeriet har også en høj ledighed, men har oplevet en mindre stigning i forhold til samme tid sidste år (uge 51), end de øvrige områder inden for byggeriet.

Figur 5.5. Den geografiske fordeling af ledigheden for byggefagenes a-kasse, samt i 3F (B og A) + murer, december 2008

	Antal ledige	Fordeling	Ledighedsprocent	Udvikling december 2007 - december 2008
Region Hovedstaden	1.556	55,9	7,0%	120,7%
Region Sjælland	1.228	44,1	6,7%	110,6%
Østdanmark	2.784	100,0	6,9%	116,1%

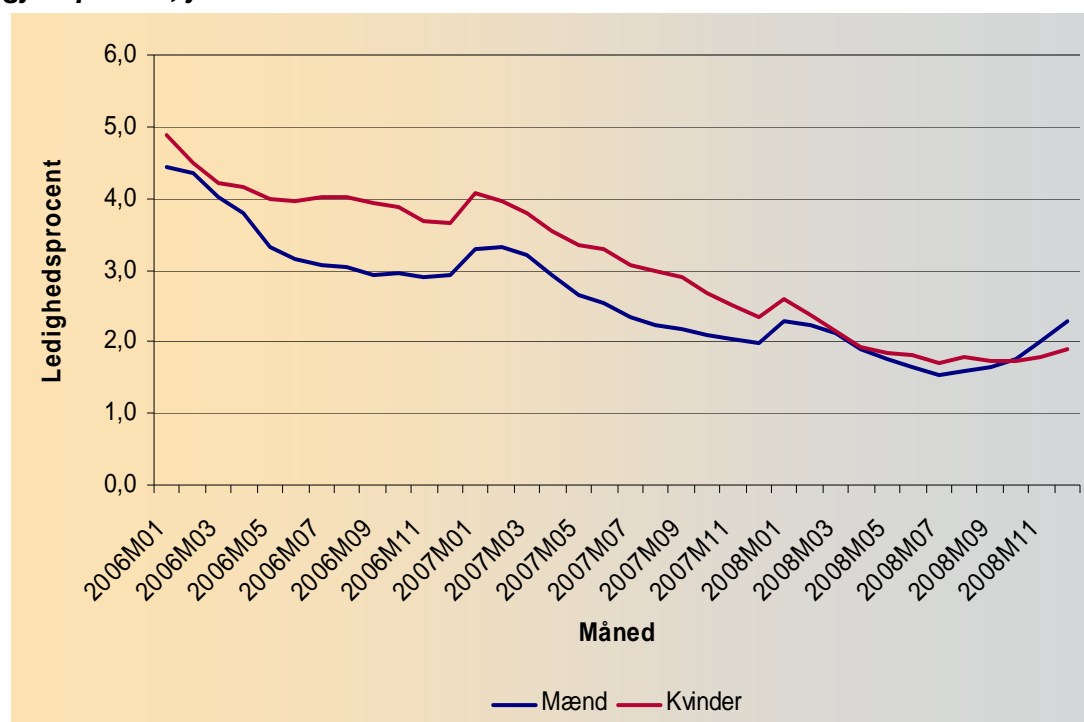
Kilde: Danmarks Statistik samt 3F a-kasse (uge 51) samt egne beregninger.

Udviklingen for byggefagene er forskellig i de 2 regioner. Ledigheden er steget mest i Region Hovedstaden, der også har den højeste ledighedsprocent, men forskellen mellem de 2 regioner er mindsket.

Mænds og kvinders ledighed næsten ens

Tidligere har mændenes ledighed været markant lavere end kvinders, og faldet for mænd har været større. Denne tendens er stoppet. Inden for det seneste år er forskellen mellem de to køns ledighedsprocent næsten udjævnet og udviklingen de seneste måneder har bevirket at mændenes ledighed nu er højere end kvindernes i Østdanmark. I december 2008 er der 14.911 fuldtidsledige mænd (med en ledighedsprocent på 2,3%) og 11.664 fuldtidsledige kvinder (med en ledighedsprocent på 1,9%).

Figur 5.2. Udviklingen i ledighedsprocent i Østdanmark opgjort på køn, januar 2006 til december 2008



Kilde: Danmarks Statistik.

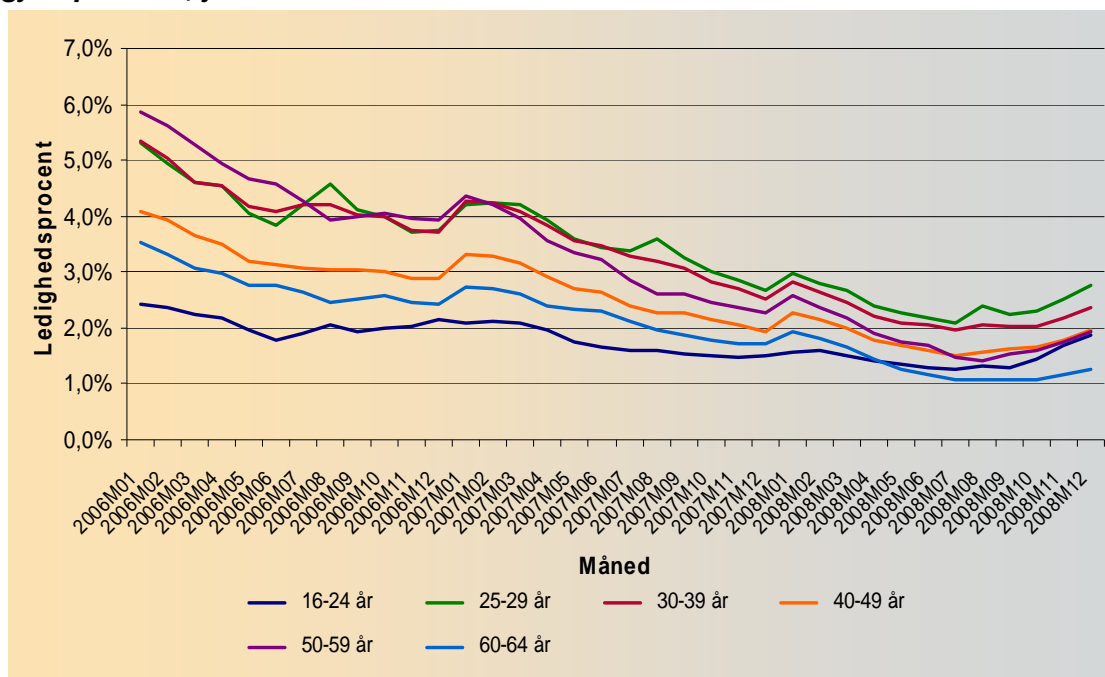
I det seneste år (december 2007 – december 2008) er ledigheden for kvinder faldet med 19,3 procent mens ledigheden for mænd er steget med 14,7 procent. Stigningen i ledigheden for mænd viser sig i alle aldersgrupper, undtagen den ældste gruppe på 60 år og der over, men er mest markant for de unge mellem 16 og 24 år.

Stigningen for mændene skyldes, at afmatningen er mest markant inden for de traditionelle mandefag, byggeriet og fremstillingsfagene, og passer med stigningen i ledigheden i byggeriets a-kasser og fremstillingsfagene.

Markant fald i ledigheden for seniorer

Ledigheden er faldet for alle aldersgrupper fra januar 2006 til december 2008 med i alt 55 pct. Seniorerne har haft et markant højere fald end de øvrige aldersgrupper i de senere år, idet de 50 – 59 årige har haft et fald på 67 pct. i perioden, og de over 60 årige et fald på 64 pct.. Fra december 2007 til december 2008 er ledigheden for de 50-59 årige faldet med 14,0 pct og for gruppen af 60 år og derover med 26,5 pct. mod et generelt fald på 3,3 pct.

Figur 5.3. Udviklingen i ledighedsprocenten i Østdanmark opgjort på alder, januar 2006 - december 2008



Kilde: Danmarks Statistik.

Samtidig har de ældste aldersgrupper en meget lav ledighed. Den ældste gruppe ligger i december 2008 således under ledigheden for alle øvrige aldersgrupper. Den gunstige udvikling skyldes stigende beskæftigelse blandt seniorerne og ikke faldende arbejdsstyrke.

Tabel 5.6. Antal ledige i Østdanmark i december 2008, fordelt på alder

	Antal ledige	Fordeling	Ledighedsprocent	Udvikling december 2007 - december 2008
16-24 år	3.127	11,8	1,9%	25,3%
25-29 år	3.551	13,4	2,8%	2,9%
30-39	7.590	28,6	2,3%	-6,4%
40-49	6.206	23,4	2,0%	0,9%
50-59	5.145	19,4	1,9%	-14,0%
60 år og der over	909	3,4	1,3%	-26,5%
I alt	26.528	100,0	2,1%	-3,3%

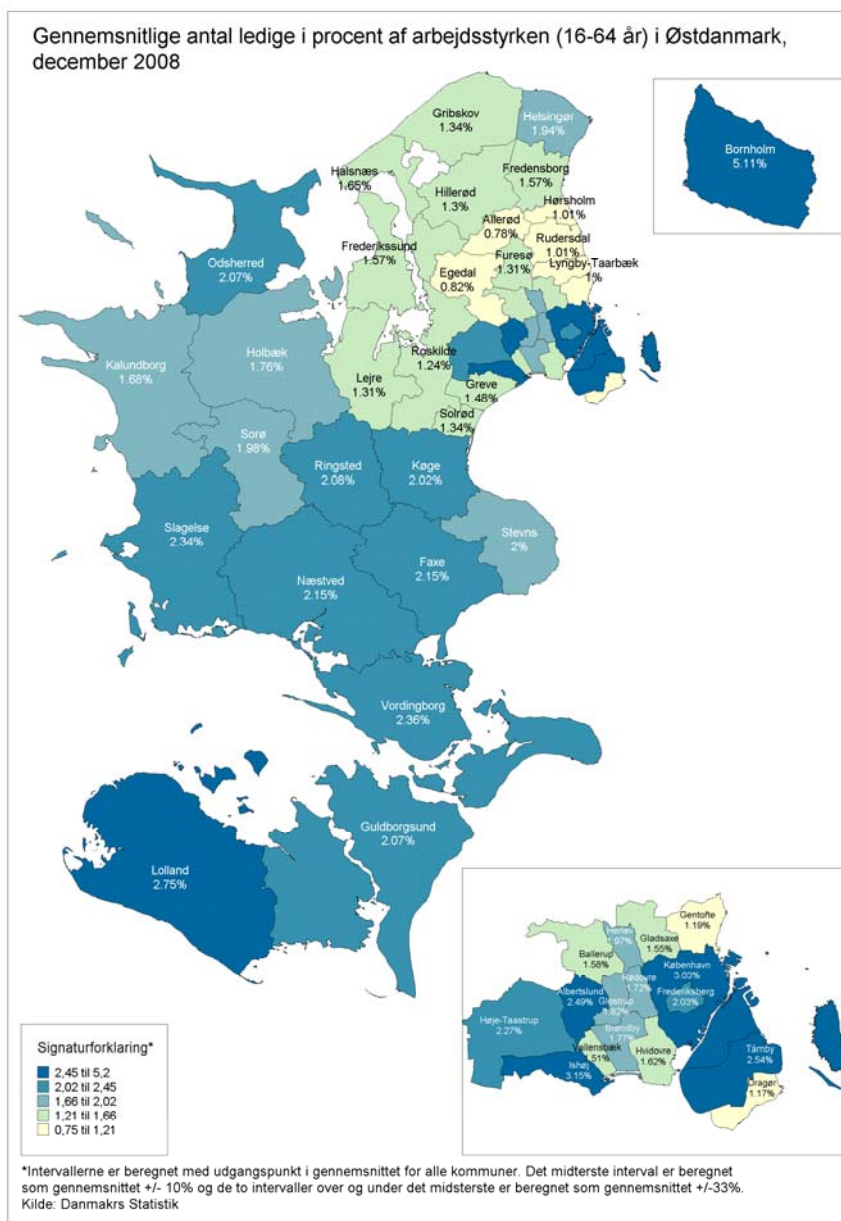
Kilde: Danmarks Statistik.

Stor geografisk forskel i ledigheden

Der er stadig variationer i ledighedsprocenten for kommunerne i regionen, selv om den er blevet meget mindre i de seneste år. Allerød og Egedal ligger med en ledighed på 0,7 procent af arbejdsstyrken lavest i december 2008, mens Bornholm, Ishøj og København har de højeste med ledighedsprocenter på 5,1 procent, 3,1 procent og 3,0 procent af arbejdsstyrken.

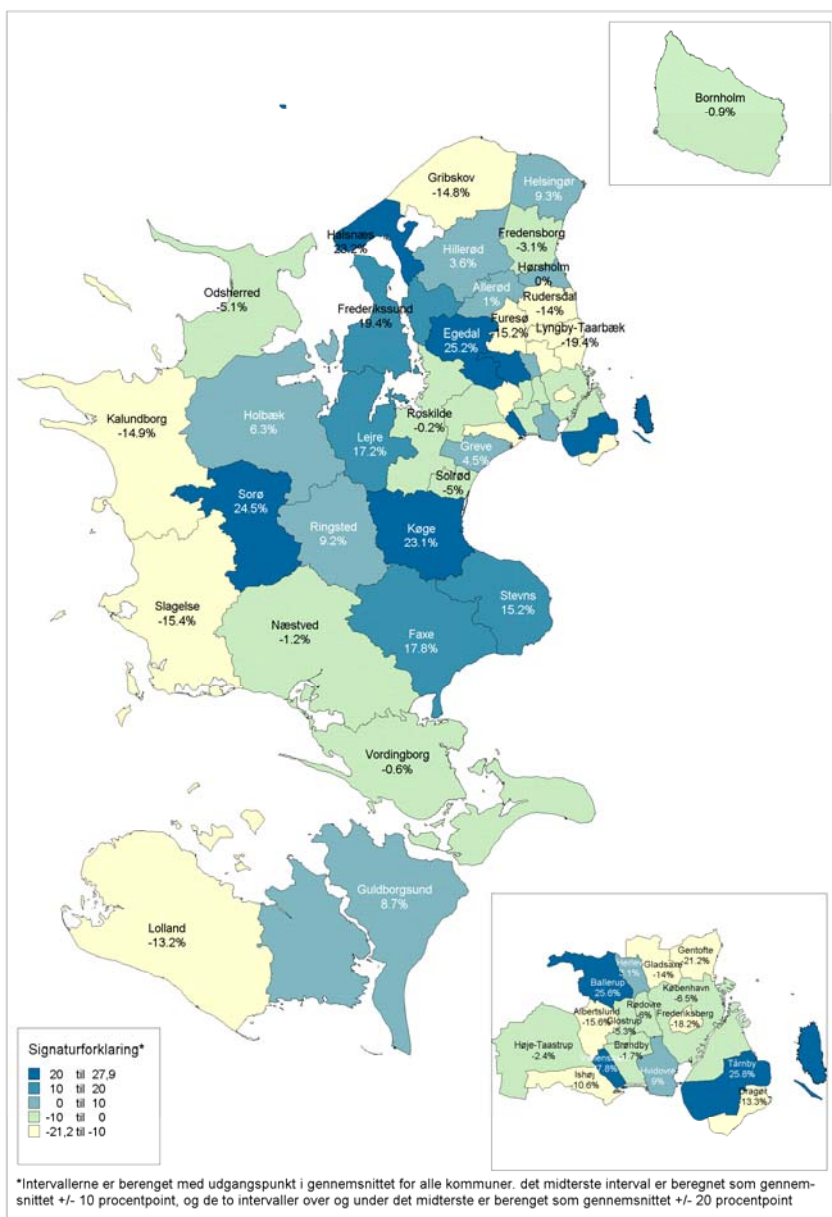
Gentofte har samtidig oplevet det største fald (-21,2%) fra december 2007 til december 2008, mens Vallensbæk har haft en stigning på 27,8 procent.

Figur 5.4. Ledighedsprocenten i december 2008 i Østdanmark opgjort på kommuner.



Kilde: Danmarks Statistik.

Figur 5.6. Udvikling i ledighedsprocenten fra december 2007 til december 2008 i Østdanmark opgjort på kommuner.



Kilde: Danmarks Statistik.

BESKÆFTIGELSESEKONOMI HOVEDSTADEN & SJÆLLAND

Universitetsvej 2

4000 Roskilde

Telefon: 7222 3400

E-mail: brhs@ams.dk

www.brhovedstadensjaelland.dk

