

**ANALYSERAPPORT 2010**

**ARBEJDSSTYRKE, ERHVERVS- OG BESKÆFTIGELSESFRE-  
KVENSER SAMT BESKÆFTIGELSE I ØSTDANMARK**



**BESKÆFTIGELSESREGION  
HOVEDSTADEN OG SJÆLLAND**



November 2008

# INDHOLDSFORTEGNELSE

<b>1. INDLEDNING</b>	<b>4</b>
1.1. Hovedkonklusioner	
1.2. Indledning	
<b>2. ARBEJDSSTYRKEN</b>	<b>5</b>
2.1. Indledning	
2.2. Indvandrere og efterkommere sikrer stabil udvikling i arbejdsstyrken	
2.3. Arbejdsstyrkens udvikling på arbejdskraftoplande	
2.4. Udvikling i arbejdsstyrken – hvad er befolkningsudvikling, og hvad er erhvervsdeltagelse?	
2.5. Udvikling i arbejdsstyrken for mænd og kvinder – hvad er befolkningsudvikling, og hvad er erhvervsdeltagelse?	
2.6. Prognose for udviklingen i arbejdsstyrken	
2.7. Prognose for udviklingen i demografien i Østdanmark 2008-2013	
<b>3. ERHVERVSFREKVENS</b>	<b>14</b>
3.1. Indledning	
3.2. Stigende erhvervsfrekvens i ni ud af ti kommuner	
3.3. Faldende erhvervsfrekvens blandt unge	

3.4. Kvinder har lavere erhvervsfrekvens – men mere gunstig udvikling

3.5. Erhvervsdeltagelsen er stigende med uddannelsesniveaue

#### 4. BESKÆFTIGELSESFREKVEN

18

##### 4.1. Indledning

4.2. Stigende beskæftigelsesfrekvens i alle kommuner

4.3. Seniorerne har oplevet en markant stigende beskæftigelsesfrekvens

4.4. Kvinderne haler ind på mændene

4.5. Beskæftigelsesdeltagelsen stiger med uddannelsesniveaue

#### 5. BESKÆFTIGELSE OG ARBEJDSPLADSER

22

##### 5.1. Indledning

5.2. Udvikling i beskæftigelse på herkomst

5.3. Antal arbejdspladser

5.4. Størst stigning i beskæftigelsen for kvinder

5.5. Størst beskæftigelsesstigning i forretningservice og sociale institutioner

5.6. Region Hovedstaden og Region Sjælland har forskellig erhvervsstruktur

5.7. De fleste aldersgrupper har stigende beskæftigelse

5.8. Ældre (over 54-årige) udgør en stigende andel i særlige brancher

# 1. INDLEDNING

## 1.1. Hovedkonklusioner

- Arbejdsstyrken i Østdanmark er i 2007 på ca. 1.270.000. Arbejdsstyrken har været svagt stigende de senere år. Stigningen vil fortsætte svagt gennem 2008, hvorefter den aftager lidt frem til 2010.
- Antallet af personer i arbejdsstyrken med dansk oprindelse er faldet med ca. 32.000 de seneste 10 år. Antallet af indvandrere og efterkommere er til gengæld steget dobbelt så meget (ca. 60.000) i samme periode.
- Tilgangen til arbejdsstyrken af unge er faldende, og samtidig står de store efterkrigsårgange til at trække sig tilbage fra arbejdsmarkedet. Arbejdsstyrken forventes at falde med ca. 23.000 personer frem mod 2020.
- Frem mod 2010 stiger arbejdsstyrken i hver fjerde kommune, største stigning i København (6,7 pct.), og største fald i Solrød (-7,3 pct.).
- Erhvervsfrekvensen i Østdanmark er steget svagt fra 78,8 i 1997 til 79,0 i 2007. Samtidig er beskæftigelsesfrekvensen steget markant fra 72,8 i 1997 til 76,6 i 2007
- Erhvervs- og beskæftigelsesfrekvensen blandt de ældste grupper på arbejdsmarkedet er stærkt stigende.
- Erhvervs- og beskæftigelsesfrekvensen er stigende med stigende uddannelsesniveau.
- Kvinders erhvervsdeltagelse har været stigende og nærmer sig mænds.
- Indvandrere fra ikke-vestlige lande har en stærkt stigende, men fortsat lavere erhvervs- og beskæftigelsesfrekvens (hhv. 60,8 og 54,1 i 2007) end personer med dansk oprindelse (81,2 og 79,1 i 2007). Efterkommeres erhvervs- og beskæftigelsesfrekvens er højere end indvandrernes (hhv. 70,4 og 66,7), men dog fortsat under niveauet for personer med dansk oprindelse.
- Indvandrere fra ikke-vestlige lande udgør 5 pct. af de beskæftigede, men repræsenterer 42 pct. af beskæftigelsesfremgangen fra 1997 til 2007.
- Beskæftigelsen er steget med godt 7 pct. fra 1997 til 2007 til i alt 1.231.700. Beskæftigelsen steg med 2,3 pct. fra 2006 til 2007, og den forventes at stige frem til 2008, hvorefter den flader ud.
- Beskæftigelsen er især steget for de ældre aldersgrupper, og beskæftigelsesfremgangen for kvinder er dobbelt stor som for mænd.
- Væksten i beskæftigelsen er sket og vil også i fremtiden især ske inden for privat og offentlig service
- En lang række brancher står fortsat over for mangel på arbejdskraft, som vil blive forstærket af den aldersbetingede afgang fra arbejdsmarkedet de kommende år.

## 1.2. Indledning

Sikringen af den arbejdskraft, virksomhederne har behov for, er allerede i dag og vil også fremover være en markant udfordring for dansk økonomi. Arbejdsstyrken forventes at falde i de kommende år som følge af en faldende tilgang til og en stigende afgang fra arbejdsmarkedet. Beskæftigelsen forventes også at falde svagt i de kommende år, og i et lidt større omfang end arbejdsstyrken. Ledigheden vil derfor hen mod slutningen af 2008 og ind i 2009 begynde at stige svagt.

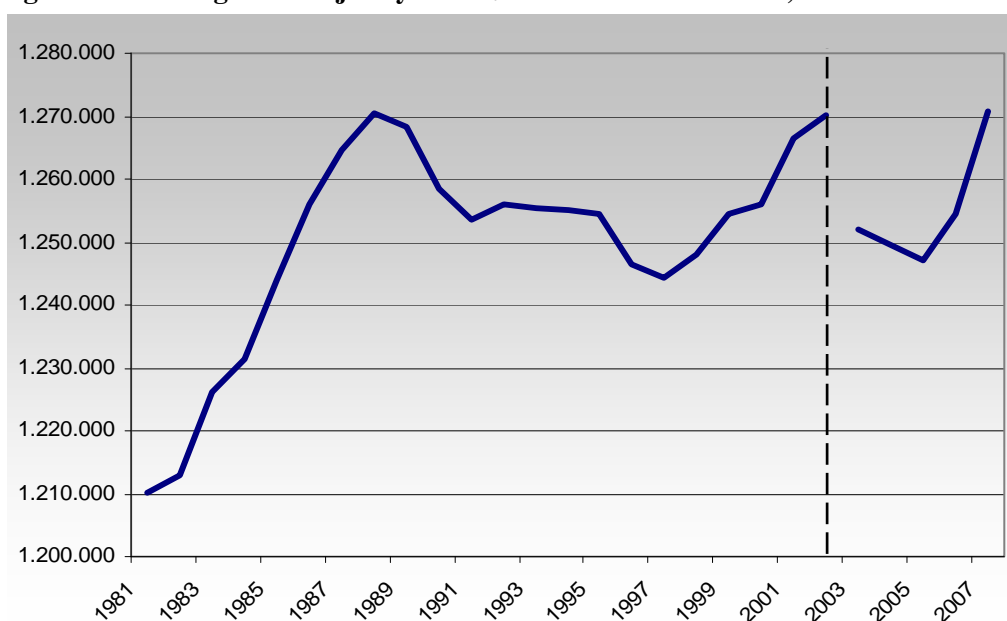
Muligheden for at dække virksomhedernes efterspørgsel vil derfor i en hvis udstrækning - ud over at få de ledige i arbejde - afhænge af, om der er mulighed for at udvide arbejdsstyrken med personer, der i dag står uden for arbejdsmarkedet, eller at rekruttere nye medarbejdere fra udlandet.

## 2. ARBEJDSSTYRKEN

### 2.1. Indledning

Arbejdsstyrken i Østdanmark var i 2007 på 1.270.000 personer (16-64 år). Arbejdsstyrken har været stigende de seneste år, og er vokset 2 pct. alene siden 2005. Ændringerne i arbejdsstyrken har siden 1988 i høj grad været påvirket af den konjunkturrelle udvikling. Tendensen er som oftest, at tilgangen til arbejdsstyrken i en opgangsperiode øges, hvorimod der vil ske en forstærket afgang fra arbejdsmarkedet i nedgangsperioder, som det f.eks. var tilfældet i perioden fra 2003 til 2005 (se anmærkning under figur 1).

Figur 1. Udviklingen i arbejdsstyrken i Østdanmark 1981-2007, 16-64 år

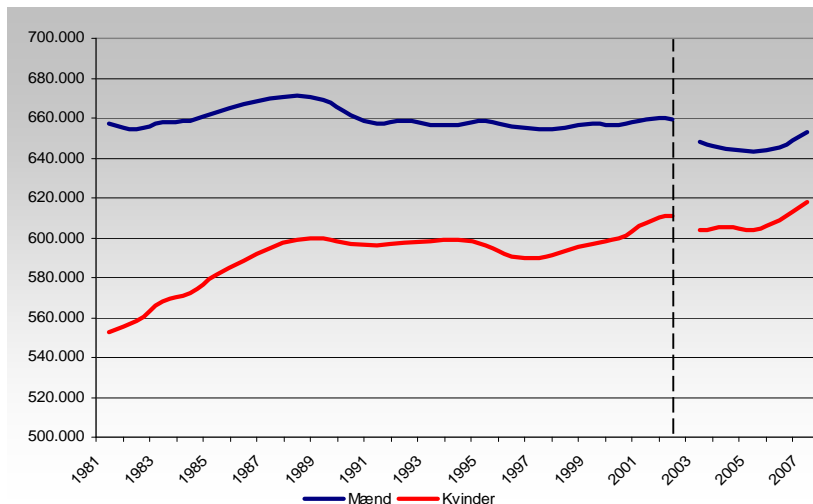


Anm.: Den stiplede linie indikerer et databrud i Danmarks statistiks opgørelse over den registerbaserede arbejdsstyrkestatistik (RAS). En del af faldet fra 2002 til 2003 skyldes ændring i opgørelsen, og faldet er derfor udeladt i figuren. Ændringen betyder et fald i arbejdsstyrken på godt 15.000 personer på landsplan svarende til ca. 0,6 pct.

Kilde: Danmarks Statistik, den registerbaserede arbejdsstyrkestatistik (RAS).

Siden 1988 er der blevet færre mænd i arbejdsstyrken, mens tilgangen af kvinder siden 1991 tilnærmelsesvist har kompenseret herfor, jvf. figur 2.

**Figur 2. Udviklingen i arbejdsstyrken i Østdanmark 1981-2007, 16-64 år, fordelt på køn**



Anm.: Se anmærkning under figur 1

Kilde: Danmarks Statistik, den registerbaserede arbejdsstyrkestatistik (RAS).

## 2.2 Indvandrere og efterkommere sikrer stabil udvikling i arbejdsstyrken

Hvis man ser på herkomst, er der i de seneste 10-15 år sket en markant ændring i sammensætningen af arbejdsstyrken.

**Tabel 1. Udvikling i arbejdsstyrken i Østdanmark 1997-2007, 16-64 år, opgjort på herkomst**

16-64 år	Antal	Udvikling 1997 - 2007	
	2007	Antal	Pct.
Indvandrere fra vestlige lande	38.197	6.646	21,1%
Indvandrere fra ikke-vestlige lande	72.170	29.455	69,0%
Efterkommere fra vestlige lande	4.837	1.169	31,9%
Efterkommere fra ikke-vestlige lande	12.814	8.957	232,2%
Personer med dansk oprindelse	1.142.602	-19.989	-1,7%
<b>I alt</b>	<b>1.270.620</b>	<b>26.238</b>	<b>2,1%</b>

Kilde: Danmarks Statistik - Statistikbanken og egne beregninger.

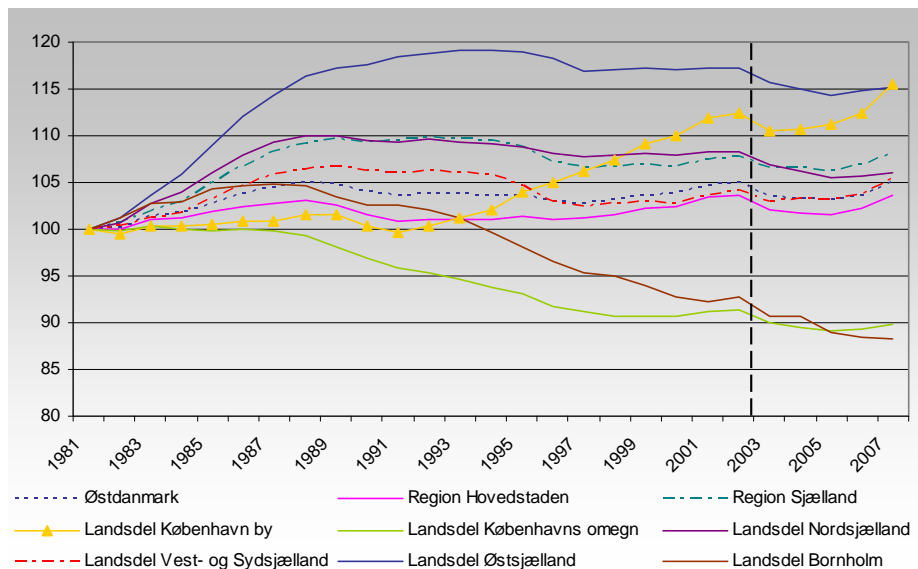
Siden 1997 er der sket et fald på knapt 20.000 for personer med dansk oprindelse. Til gengæld har gruppen af indvandrere og efterkommere oplevet en stigende tilgang på godt 46.000 personer. Langt hovedparten er personer fra ikke-vestlige lande. Det har betydet, at antallet af indvandrere og efterkommere i arbejdsstyrken er steget med over 50 pct. i perioden.

## 2.3 Arbejdsstyrkens udvikling på arbejdskraftoplade

Fordelt på arbejdskraftoplade, har Østsjælland og København haft den mest positive udvikling i arbejdsstyrken, jvf. figur 3. Arbejdsstyrken har siden slutningen af 80'erne til gengæld været faldende på

Bornholm, og den falder fortsat. Ligeledes har arbejdsstyrken i Københavns omegn været faldende siden 1994, men her ser udviklingen ud til at være vendt igen i de seneste par år.

**Figur 3. Udviklingen i arbejdsstyrken i Østdanmark 1981-2007, 16-64 år, fordelt på arbejdskraftoplande (indekseret: 1981=100)**



Anm.: Se anmærkning under figur 1. Faldet er dog ikke udeladt i denne figur, bl.a. fordi det er svært at beregne hvor meget af faldet der skal fordeles til hvert arbejdskraftopland.

Kilde: Danmarks Statistik, den registerbaserede arbejdsstyrkestatistik (RAS).

Arbejdsstyrken har udviklet sig meget forskellig fra kommune til kommune, men der ses dog en geografisk sammenhæng. Det er specielt Københavns Kommune og kommunerne på Midtsjælland som har haft de største stigninger i arbejdsstyrken, mens det er kommunerne omkring København samt yderkommunerne der har haft den største tilbagegang, jvf. figur 4. Således ligger København øverst med 11 pct., mens Albertslund, Vallensbæk og Lolland har haft størst tilbagegang i arbejdsstyrken på hhv. 13,2 pct., 12,5 pct. og 9,9 pct.



i arbejdsstyrken for de 16-19-årige, de 25-29-årige samt for de 45-49-årige er blevet forstærket af en tilbagegang i erhvervsdeltagelsen.

**Tabel 2. Udviklingen i arbejdsstyrken i Østdanmark 1997–2007, opgjort på aldersgrupper, opdelt på bidrag fra befolkningsudvikling og erhvervsdeltagelsesbidrag**

	Samlet udvikling i arbejdsstyrken	----- Heraf -----	
		Udvikling i befolkningen	Udvikling i erhvervsdeltagelse
-15 år	-3.632	1.933	-5.565
16-19 år	1.754	2.817	-1.063
20-24 år	-26.711	-26.954	243
25-29 år	-24.752	-23.162	-1.590
30-34 år	-12.473	-13.194	721
35-39 år	12.451	11.300	1.151
40-44 år	27.921	27.107	814
45-49 år	-7.169	-6.192	-977
50-54 år	-15.269	-19.601	4.332
55-59 år	38.528	22.855	15.673
60-64 år	31.958	21.057	10.901
65-66 år	2.968	1.537	1.431
67+ år	1.664	74	1.590
<b>16-64 år</b>	<b>26.238</b>	<b>-2.430</b>	<b>28.668</b>
<b>Alle</b>	<b>27.238</b>	<b>-423</b>	<b>27.661</b>

Anm.: Det befolkningsmæssige bidrag til udviklingen i arbejdsstyrken er identificeret ved at fastholde erhvervsfrekvenserne på niveauet i 1997 og anvende dem på befolkningen i 2007. Det giver et billede af, hvorledes arbejdsstyrken ville have set ud i 2007, givet at erhvervsdeltagelsen var den samme som i 1997. Bidraget fra ændringer i erhvervsdeltagelsen er herefter identificeret som differencen mellem det demografiske bidrag og den faktiske udvikling.

Kilde: Danmarks Statistik – Statistikbanken og egne beregninger.

De 30-44-årige har oplevet en stigende erhvervsdeltagelse, men hvor de 35-44-årige ligeledes har oplevet stor fremgang i befolkningsgruppen, så har de 30-34-årige oplevet et stort fald i befolkningsgruppen på godt 13.000 personer. For de over 49-årige har erhvervsdeltagelsen været stigende, og for de over 54-årige er stigningen i erhvervsdeltagelsen suppleret med en stigning i befolkningsgruppens antal. Det skal pointeres, at udviklingen i erhvervsdeltagelsen for de over 54-årige skal ses i lyset af udfasningen af overgangsydelsen samt de ændringer, der i perioden er gennemført på efterløns- og førtidspensionsområdet.

Den samlede erhvervsdeltagelse er steget kraftigt for de 16-64-årige, men det dækker dels over et lille samlet fald i befolkningsgruppen der opvejes af en kraftig stigning i erhvervsdeltagelsen. Her er det interessant at bemærke, at der er små stigninger blandt nogle af de grupper, som traditionelt har den største tilknytning til arbejdsmarkedet (de 30-49-årige), mens der er store stigninger for de ældre (de 55-66-årige).

De ældre, der ellers har en lavere erhvervstilknytning, har derimod oplevet en stigende erhvervsdeltagelse og stigende befolkningsgruppe, hvilket bidrager til, at udviklingen i den samlede arbejdsstyrke er positiv. Disse – antalsmæssigt store – grupper er imidlertid på vej ud af arbejdsmarkedet inden for en overskuelig årrække, og der er ikke i tilsvarende omfang unge på vej ind på arbejdsmarkedet.

## 2.5. Udvikling i arbejdsstyrken for mænd og kvinder – hvad er befolkningsudvikling, og hvad er erhvervsdeltagelse?

Ovenstående analyse er ligeledes gennemført for den mandlige del af arbejdsstyrken, jvf. tabel 3. Antallet af mænd i arbejdsstyrken er faldet i perioden 1997-2007. Faldet skyldes alene et fald i befolkningsgruppen.

**Tabel 3. Udviklingen i mændenes arbejdsstyrke i Østdanmark 1997-2007, opgjort på aldersgrupper, opdelt på bidrag fra befolkningsudvikling og erhvervsdeltagelsesbidrag**

	Samlet udvikling i arbejdsstyrken	----- Heraf -----	
		Udvikling i befolkningen	Udvikling i erhvervsdeltagelse
-15 år	-2.504	1.136	-3.640
16-19 år	-604	1.698	-2.302
20-24 år	-15.418	-14.485	-933
25-29 år	-15.348	-14.243	-1.105
30-34 år	-8.928	-9.219	291
35-39 år	5.160	4.675	485
40-44 år	14.198	14.418	-220
45-49 år	-3.487	-2.243	-1.244
50-54 år	-10.919	-11.076	157
55-59 år	15.905	11.942	3.963
60-64 år	17.898	13.408	4.490
65-66 år	2.191	1.177	1.014
67+ år	949	23.870	-22.921
<b>16-64 år</b>	<b>-1.543</b>	<b>-3.948</b>	<b>2.405</b>
<b>Alle</b>	<b>-907</b>	<b>21.058</b>	<b>-21.965</b>

Anm.: Se anmærkning under tabel.2.

Kilde: Danmarks Statistik – Statistikbanken og egne beregninger.

Der er således i Østdanmark blevet knap 4.000 færre mænd i den erhvervsaktive alder (16-64-årige) fra 1997 til 2007. Til gengæld er erhvervsdeltagelsen steget svarende til knap 2.500 personer, hvilket netto giver 1.543 færre mænd i arbejdsstyrken i 2007.

**Tabel 4. Udviklingen i kvindernes arbejdsstyrke i Østdanmark 1997-2007, opgjort på aldersgrupper, opdelt på bidrag fra befolkningsudviklingen og erhvervsdeltagelsesbidrag**

	Samlet udvikling i arbejdsstyrken	----- Heraf -----	
		Udvikling i befolkningen	Udvikling i erhvervsdeltagelse
-15 år	-1.128	804	-1.932
16-19 år	2.358	1.133	1.225
20-24 år	-11.293	-12.507	1.214
25-29 år	-9.404	-9.080	-324
30-34 år	-3.545	-4.107	562
35-39 år	7.291	6.574	717
40-44 år	13.723	12.705	1.018
45-49 år	-3.682	-3.913	231
50-54 år	-4.350	-8.593	4.243
55-59 år	22.623	10.807	11.816
60-64 år	14.060	7.960	6.100
65-66 år	777	459	318
67+ år	715	-209	924
<b>16-64 år</b>	<b>27.781</b>	<b>1.438</b>	<b>26.343</b>
<b>Alle</b>	<b>28.145</b>	<b>2.032</b>	<b>26.113</b>

Anm.: Se anmærkning under tabel 2.

Kilde: Danmarks Statistik – Statistikbanken og egne beregninger.

Det fremgår, at kvindernes bidrag til arbejdsstyrken (16-64-årige) er steget markant de seneste 10 år. Stigningen er et resultat af såvel den

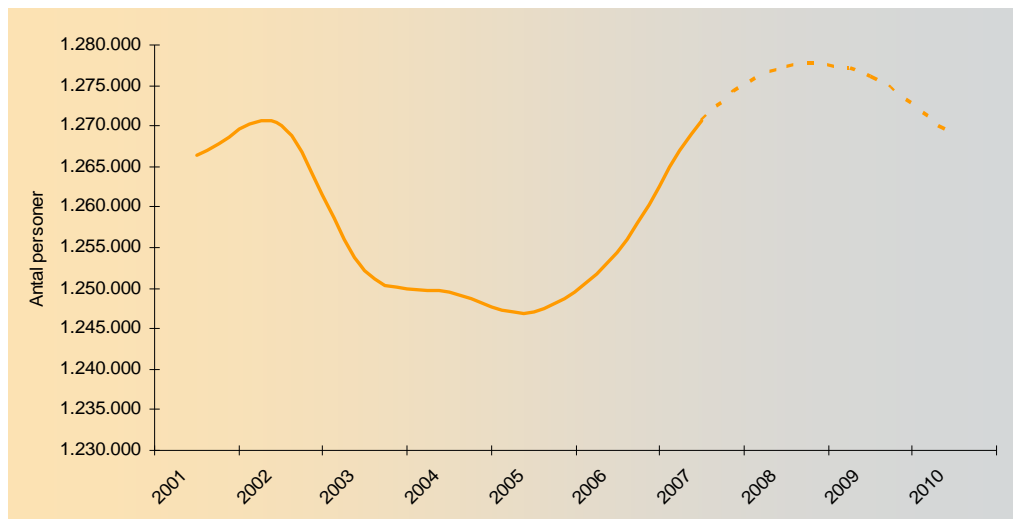
befolkningsmæssige udvikling som af en stigende erhvervsdeltagelse, hvor erhvervsdeltagelsen står for 95 pct. af stigningen, jvf. tabel 4.

Der er således i Østdanmark blevet knap 1.500 flere kvinder i den erhvervsaktive alder (16-6-årige) i den betragtede periode. Samtidig er erhvervsdeltagelsen steget svarende til godt 26.000 personer, hvilket netto giver 27.781 flere kvinder i arbejdsstyrken.

## 2.6. Prognose for udviklingen i arbejdsstyrken

Den stigning i arbejdsstyrken der er sket de sidste par år vil fortsætte i 2008, hvorefter der forventes et svagt fald i 2009 og 2010. Det illustrerer figur 5.

**Figur 5. Prognose for udviklingen i arbejdsstyrken i Østdanmark 2007-2010, 16-64 år**



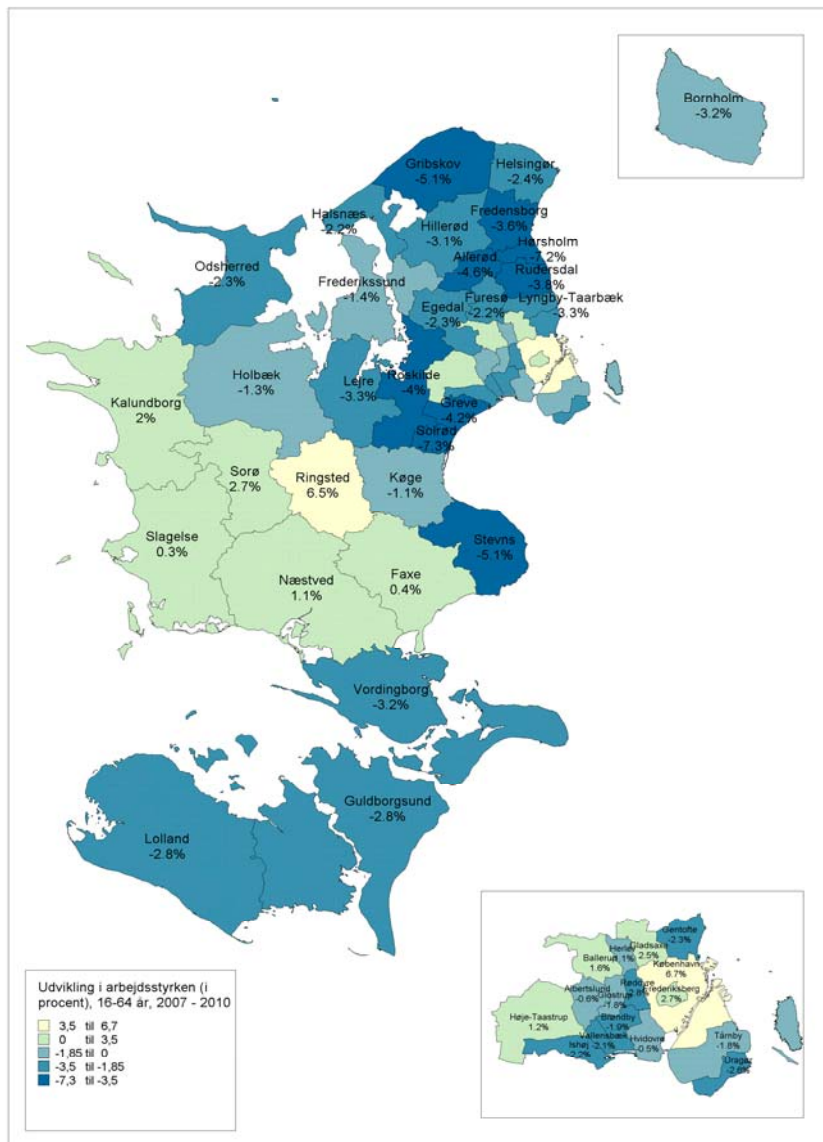
Kilde: Danmarks Statistik, den registerbaserede arbejdsstyrkestatistik (RAS).

Fordelt på kommuner ventes arbejdsstyrken at stige i 11 ud af de 44 kommuner i Østdanmark. Den største stigning vil ske i København (6,7 pct.), efterfulgt af Ringsted (6,5 pct.), Frederiksberg og Sorø (begge med 2,7 pct.).

Det største fald ventes at ske i Solrød (-7,3 pct.) og Hørsholm (-7,2 pct.), efterfulgt af Gribskov og Stevns (begge med -5,1 pct.).

Geografisk illustreret ses det, at de forventede stigninger i arbejdsstyrken frem mod 2010 forventes i København samt Midt- og Vestsjælland, jvf. figur 6 på næste side. Faldet i arbejdsstyrken ventes at ske i specielt de nordsjællandske kommuner, men også Bornholm og Lolland-Falster.

**Figur 6. Prognose for udviklingen i arbejdsstyrken i Østdanmark 2007-2010, 16-64 år, fordelt på kommuner**



Kilde: Danmarks Statistik, den registerbaserede arbejdsstyrkestatistik (RAS).

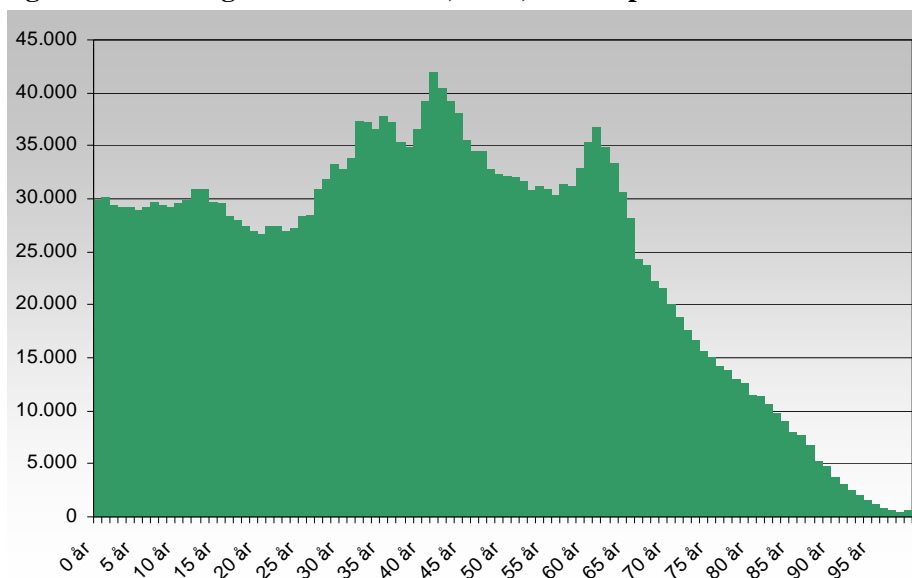
## 2.7. Prognose for udviklingen i demografien i Østdanmark 2008-2013

Selvom udviklingen i arbejdsstyrken de sidste år har været positiv, så står Østdanmark over for en stor demografisk udfordring. De store efterkrigsårgange står til at forlade arbejdsmarkedet inden for de næste 5-10 år, og til at erstatte dem på arbejdsmarkedet indtræder de personer der er født fra 1980 og frem – årgange der er halvt så store som de årgange de erstatter.

Hvis man tager gennemsnittet i antal personer mellem 16 og 28 i 2008, dvs. dem der står for umiddelbart at skulle indtræde på arbejdsmarkedet, og gennemsnittet i antal personer mellem 56 og 65, dvs. dem der står til at skulle forlade arbejdsmarkedet, så er der ca. 4.400 flere i alderen 56-65 år, jvf. figur 7. Arbejdsstyrken bliver med andre ord yng-

re, da flere ældre forlader arbejdsmarkedet end der er unge der træder ind. De 16-29-årige vil i fremtiden udgøre en stadig større andel af arbejdsstyrken, men en stadig mindre andel af befolkningen.

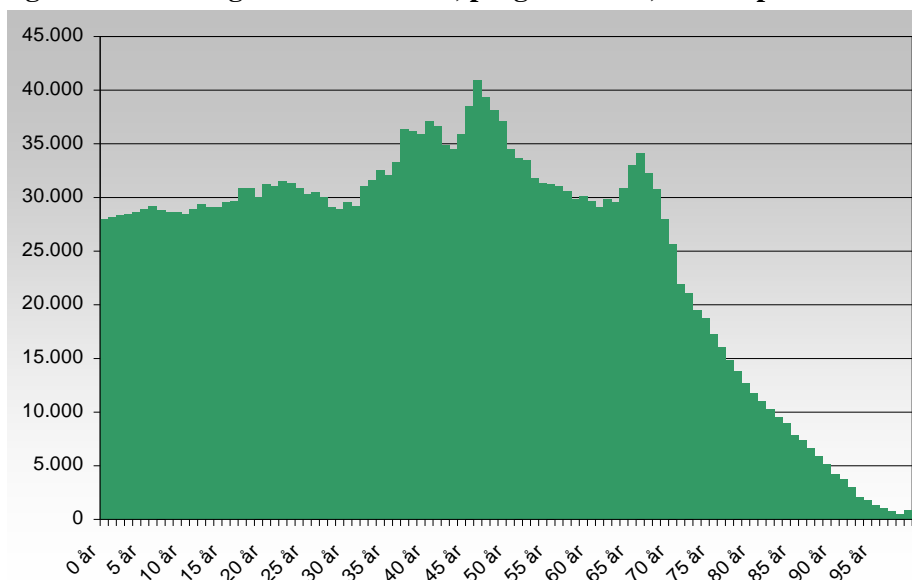
**Figur 7 Befolkningen i Østdanmark, 2008, fordelt på alder**



Kilde: Danmarks Statistik, befolkning og valg

Prognosen for udviklingen i befolkningen i Østdanmark viser, at det ”gab” der var i 2008 for 16-28-årige næsten er blevet lukket i 2013, jvf. figur 8.

**Figur 8. Befolkningen i Østdanmark, prognose 2013, fordelt på alder**



Kilde: Danmarks Statistik, befolkning og valg

Dette skyldes dels tilflytning fra resten af landet, hvilket forklarer ca. 1/4, mens indvandring forklarer resten. Det ændrer dog ikke ved, at der vil ske et fald på godt 18.000 personer i befolkningen i Østdanmark (16-64 år) frem mod 2013. Givet at erhvervsfrekvensen holdes konstant, vil dette svare til et næsten tilsvarende fald i arbejdsstyrken i

Østdanmark. Befolkningen vil herefter aftage endnu mere, og der vil i 2020 være ca. 23.400 personer færre end i 2008 – svarende til et fald på 1,9 pct.

### 3. ERHVERVSFREKVENNS

#### 3.1. Indledning

Erhvervsfrekvensen<sup>1</sup> i Østdanmark er 79,0 i 2007, hvilket er en lille stigning på 0,3 pct. siden 1997. Fordelt på regioner har region Hovedstaden oplevet en stigning på 0,5 pct., mens region Sjælland har oplevet et fald på 0,2 pct., jvf. tabel 5.

**Tabel 5. Udviklingen i erhvervsfrekvensen i procent for Østdanmark, Region Hovedstaden og Sjælland 1997-2007, 16-64 år, opgjort på etnicitet**

	Østdanmark			Region Hovedstaden			Region Sjælland		
	Erhvervsfrekvens 1997	Erhvervsfrekvens 2007	Udvikling 1997-2007	Erhvervsfrekvens 1997	Erhvervsfrekvens 2007	Udvikling 1997-2007	Erhvervsfrekvens 1997	Erhvervsfrekvens 2007	Udvikling 1997-2007
Personer med dansk oprindelse	80,8	81,2	0,5%	81,2	82,0	1,0%	79,9	79,7	-0,3%
Indvandrere fra vestlige lande	66,8	66,5	-0,5%	66,3	65,6	-1,1%	69,5	71,5	2,8%
Efterkommere fra vestlige lande	76,9	77,7	1,1%	76,4	78,2	2,3%	79,4	75,9	-4,3%
Indvandrere fra ikke-vestlige lande	52,7	60,8	15,3%	54,6	61,2	12,2%	43,1	58,9	36,5%
Efterkommere fra ikke-vestlige lande	59,6	70,4	18,0%	60,0	70,5	17,5%	55,9	69,6	24,6%
<b>I alt</b>	<b>78,8</b>	<b>79,0</b>	<b>0,3%</b>	<b>78,8</b>	<b>79,2</b>	<b>0,5%</b>	<b>78,8</b>	<b>78,6</b>	<b>-0,2%</b>

Kilde: Danmarks Statistik, den registerbaserede arbejdsstyrkestatistik (RAS).

Indvandrere og efterkommere fra ikke-vestlige lande har en væsentlig lavere erhvervsdeltagelse end personer af dansk oprindelse, jvf. tabel 5. Dog er erhvervsfrekvensen steget kraftigt fra 1997 til 2007, mens erhvervsfrekvensen for personer med dansk oprindelse samt indvandrere og efterkommere fra vestlige lande næsten er uændret eller faldet svagt. Den samlede stigning i erhvervsfrekvensen i Østdanmark kan derfor næsten udelukkende tilskrives de store stigninger hos indvandrere og efterkommere fra ikke-vestlige lande.

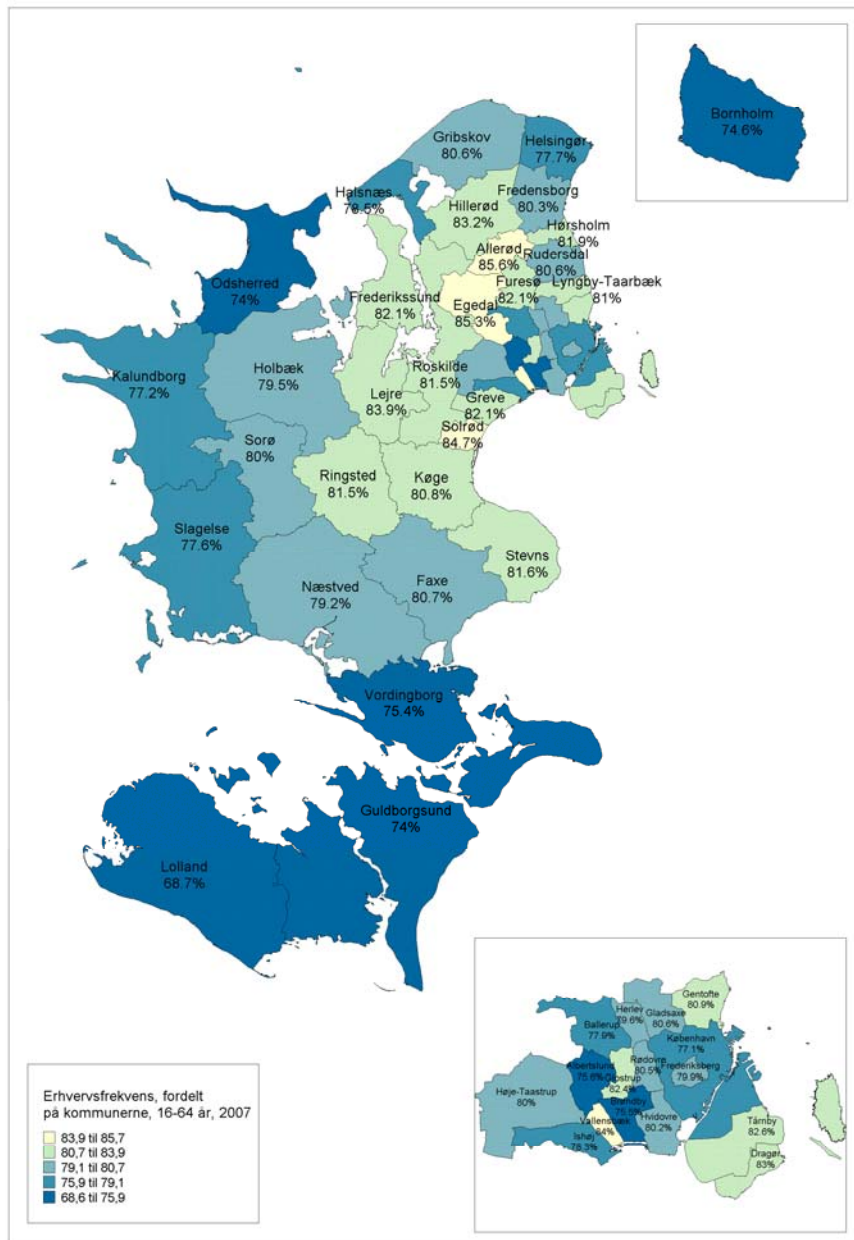
#### 3.2. Stigende erhvervsfrekvens i ni ud af ti kommuner

Erhvervsfrekvensen er faldet i hver 10. kommune det seneste år (svarende til 5 kommuner), mens én kommune (Lejre) er uændret. Gentofte kommune har haft det største fald på 0,5 procentpoint, mens Lyngby-Taarbæk, Gribskov, Hillerød og Rudersdal kommune alle haft det næststørste fald på 0,1 procentpoint. De resterende 40 kommuner har haft en stigning i erhvervsfrekvensen. Ringsted, Brøndby, Slagelse, Næstved, Herlev og København har alle haft stigninger over 1 procentpoint. København har den største stigning på 1,9 procentpoint.

<sup>1</sup> Erhvervsfrekvensen defineres her ved gruppen af 16-64-årige personer i ledighed eller beskæftigelse set i forhold til gruppen af 16-64-årige i befolkningen. Det vil sige, at erhvervsfrekvensen udtrykker, hvor mange i den erhvervsaktive alder, der enten er i beskæftigelse eller ledighed, og dermed til rådighed for arbejdsmarkedet.

Der er stor forskel på erhvervsfrekvensen i de enkelte kommuner i Østdanmark i 2007. Lolland har den laveste på 68,7 pct. mens Allerød har den højeste på 85,6 pct. Geografisk set er det tydeligt, at det er ud-kantskommunerne i Vest- og Sydsjælland samt Lolland-Falster og Bornholm der har de laveste erhvervsfrekvenser, jvf. figur 9.

**Figur 9. Erhvervsfrekvensen 2007 i Østdanmark, opgjort på kommuner**



Kilde: Danmarks Statistik, den registerbaserede arbejdsstyrkestatistik (RAS).

Jo tættere man kommer på København, jo større erhvervsfrekvens. Dog ligger 5 af kommunerne i Storkøbenhavn dårligere end gennemsnittet for hele Østdanmark, typisk kommuner med en stor andel etniske minoriteter.

### 3.3. Faldende erhvervsfrekvens blandt unge

For to af de tre grupper, der er på vej ind på arbejdsmarkedet (16-19-årige og 25-29-årige), er der sket et fald i erhvervsfrekvensen fra 1997 til 2007. Det skyldes dels, at flere unge er under uddannelse, dels en øget tilgang af unge nydanskere (som har en lavere erhvervsfrekvens) i disse aldersgrupper.

**Tabel 6. Udviklingen i erhvervsfrekvens i Østdanmark, Region Hovedstaden og Sjælland 1997-2007, 16-64 år, opgjort på alder**

	Østdanmark			Region Hovedstaden			Region Sjælland		
	Erhvervsfrekvens 1997	Erhvervsfrekvens 2007	Udvikling 1997-2007	Erhvervsfrekvens 1997	Erhvervsfrekvens 2007	Udvikling 1997-2007	Erhvervsfrekvens 1997	Erhvervsfrekvens 2007	Udvikling 1997-2007
16-19 år	60,2	59,2	-1,7%	60,2	59,5	-1,1%	60,1	58,5	-2,6%
20-24 år	78,4	78,6	0,2%	77,4	78,2	1,0%	81,3	79,9	-1,7%
25-29 år	84,1	83,1	-1,2%	83,4	82,4	-1,1%	86,3	85,5	-1,0%
30-34 år	87,1	87,5	0,5%	86,8	87,0	0,3%	88,0	88,7	0,9%
35-39 år	87,8	88,4	0,7%	87,3	88,0	0,7%	88,8	89,4	0,7%
40-44 år	87,5	88,0	0,5%	87,0	87,5	0,6%	88,5	88,8	0,4%
45-49 år	87,0	86,5	-0,7%	86,5	86,1	-0,5%	88,1	87,2	-1,0%
50-54 år	81,0	83,8	3,4%	81,2	83,3	2,7%	80,8	84,6	4,7%
55-59 år	71,5	81,1	13,4%	72,2	80,7	11,8%	70,2	81,8	16,5%
60-64 år	37,1	43,7	17,8%	38,9	45,9	17,8%	33,7	40,0	18,6%
65+ år	8,0	9,1	13,1%	7,6	8,9	17,6%	9,0	9,4	4,6%
<b>16-64 år</b>	<b>78,8</b>	<b>79,0</b>	<b>0,3%</b>	<b>78,8</b>	<b>79,2</b>	<b>0,5%</b>	<b>78,8</b>	<b>78,6</b>	<b>-0,2%</b>

Anm.: Alderskategorien 65+ år består af en summering af kategorierne 65-66 år og 67+ år.  
Kilde: Danmarks Statistik, den registerbaserede arbejdsstyrkestatistik (RAS).

Erhvervsfrekvensen for specielt de 60-64-årige, men også for de 55-59-årige er steget kraftigt fra 1997 til 2007, jvf. tabel 6. Udviklingen er den samme fordelt på regionsniveau, dog er det værd at bemærke, at alle tre grupper af unge (dvs. 16-29-årige) i region Sjælland har oplevet en faldende erhvervsbeskæftigelse i perioden.

### 3.4. Kvinder har lavere erhvervsfrekvens – men mere gunstig udvikling

Kvindens erhvervsfrekvens ligger under erhvervsfrekvensen for mænd, men kvinderne har haft en positiv udvikling fra 1997 til 2007, mens mændene har haft en negativ udvikling.

**Tabel 7. Udviklingen i erhvervsfrekvens i Østdanmark, region Hovedstaden og region Sjælland 1997-2006, 16-64 år, opgjort på køn**

	Østdanmark			Region Hovedstaden			Region Sjælland		
	Erhvervsfrekvens 1997	Erhvervsfrekvens 2007	Udvikling 1997-2007	Erhvervsfrekvens 1997	Erhvervsfrekvens 2007	Udvikling 1997-2007	Erhvervsfrekvens 1997	Erhvervsfrekvens 2007	Udvikling 1997-2007
Kvinder	75,2	76,8	2,1%	75,7	77,4	2,2%	74,2	75,6	1,9%
Mænd	82,3	81,2	-1,3%	81,9	81,1	-1,0%	83,2	81,5	-2,0%
<b>I alt</b>	<b>78,8</b>	<b>79,0</b>	<b>0,3%</b>	<b>78,8</b>	<b>79,2</b>	<b>0,5%</b>	<b>78,8</b>	<b>78,6</b>	<b>-0,2%</b>

Kilde: Danmarks Statistik, den registerbaserede arbejdsstyrkestatistik (RAS).

Forskellen mellem de to køn er dermed indsnævret i perioden. På trods af dette synes der stadig at være et vist arbejdskraftpotentiale blandt kvinder.

### 3.5. Erhvervsdeltagelsen er stigende med uddannelsesniveauet

Der er en klar positiv sammenhæng mellem uddannelse og erhvervsfrekvens således, at højere uddannelsesniveau betyder højere erhvervsfrekvens.

Erhvervsfrekvensen for personer med en lang videregående uddannelse er 93,4 pct. i 2007 i Østdanmark mod 64,6 pct. for personer med en grundskoleuddannelse – dvs. en markant forskel. Samtidig er forskellen vokset siden 1997.

Den største og mest afgørende forskel i erhvervsdeltagelsen er dog mellem dem, der har en erhvervsuddannelse og dem, der alene har grundskoleniveauet. Personer med grundskoleniveau har som nævnt en erhvervsfrekvens på 64,6, hvorimod personer med en erhvervsfaglig eller højere uddannelse har en betragtelig højere erhvervsfrekvens. Det peger på, at uddannelsesniveauet er en afgørende faktor for tilknytningen til arbejdsmarkedet. Det er dog her vigtigt at pointere, at erhvervsfrekvens fordelt på uddannelsesniveau også skal sammenholdes med andelen af indvandrere og efterkommere. Indvandrere og efterkommere, specielt fra ikke-vestlige lande, har en meget lavere erhvervsfrekvens end personer med dansk oprindelse, og de har samtidigt et meget lavere uddannelsesniveau – rigtig mange har kun grundskoleniveauet som højest fuldførte uddannelse. Der er derfor en vis sammenhæng her mellem niveauet for erhvervsfrekvens og uddannelse.

**Tabel 8. Udviklingen i erhvervsfrekvens i Østdanmark, region Hovedstaden og region Sjælland 1997–2007, 16-64 år, opgjort på uddannelsesniveau**

	Østdanmark			Region Hovedstaden			Region Sjælland		
	Erhvervsfrekvens 1997	Erhvervsfrekvens 2007	Udvikling 1997-2007	Erhvervsfrekvens 1997	Erhvervsfrekvens 2007	Udvikling 1997-2007	Erhvervsfrekvens 1997	Erhvervsfrekvens 2007	Udvikling 1997-2007
Grundskole	67,0	64,6	-3,6%	66,9	64,8	-3,2%	67,1	64,3	-4,2%
Almengymn.	77,0	80,2	4,2%	77,0	80,0	3,9%	77,2	81,3	5,2%
Erhvervsgymn.	88,6	88,4	-0,3%	88,3	88,0	-0,4%	89,4	89,3	-0,1%
Erhvervsudd.	85,6	84,3	-1,5%	85,0	83,8	-1,4%	86,7	85,0	-1,9%
KVU	88,5	88,9	0,5%	87,6	88,2	0,7%	90,5	90,4	-0,1%
MVU	91,1	89,5	-1,8%	90,9	89,5	-1,6%	91,6	89,5	-2,3%
Bachelor	82,3	84,1	2,1%	81,7	83,6	2,3%	86,5	87,8	1,4%
LVU	93,3	93,4	0,0%	93,4	93,3	-0,1%	93,0	93,8	0,8%
Uoplyst	48,1	50,1	4,1%	47,2	49,9	5,7%	51,3	50,6	-1,3%
<b>I alt</b>	<b>78,8</b>	<b>79,0</b>	<b>0,3%</b>	<b>78,8</b>	<b>79,2</b>	<b>0,5%</b>	<b>78,8</b>	<b>78,6</b>	<b>-0,2%</b>

Kilde: Danmarks Statistik, den registerbaserede arbejdsstyrkestatistik (RAS).

Udviklingen på tværs af de to regioner er ens. Det er værd at bemærke, at region Sjælland har højere frekvens i alle uddannelsesgrupper på nær grundskole.

## 4. BESKÆFTIGELSESFREKVENS

### 4.1. Indledning

Beskæftigelsesfrekvensen<sup>2</sup> i Østdanmark er 76,6 i 2007, hvilket er en stigning på 5,2 pct. siden 1997. Begge regioner har haft en fremgang, men Hovedstadens fremgang er 1 procentpoint større end Sjællands, jvf. tabel 9.

**Tabel 9. Udviklingen i beskæftigelsesfrekvens i Østdanmark 1997-2006, opgjort på herkomst**

	Østdanmark			Region Hovedstaden			Region Sjælland		
	Erhvervsfrekvens 1997	2007	Udvikling 1997-2007	Erhvervsfrekvens 1997	2007	Udvikling 1997-2007	Erhvervsfrekvens 1997	2007	Udvikling 1997-2007
Personer med dansk oprindelse	75,4	79,1	4,9%	75,8	79,9	5,3%	74,5	77,7	4,3%
Indvandrere fra vestlige lande	59,4	64,2	8,2%	58,8	63,2	7,6%	62,2	69,3	11,5%
Efterkommere fra vestlige lande	70,6	75,1	6,5%	69,8	75,4	8,0%	74,4	73,9	-0,7%
Indvandrere fra ikke-vestlige lande	37,3	54,1	45,3%	38,5	54,6	41,8%	30,8	52,1	69,2%
Efterkommere fra ikke-vestlige lande	52,5	66,7	27,1%	52,7	66,6	26,4%	50,0	66,9	33,8%
<b>I alt</b>	<b>72,8</b>	<b>76,6</b>	<b>5,2%</b>	<b>72,7</b>	<b>76,7</b>	<b>5,5%</b>	<b>73,2</b>	<b>76,5</b>	<b>4,5%</b>

Kilde: Danmarks Statistik, den registerbaserede arbejdsstyrkestatistik (RAS).

Beskæftigelsesfrekvensen er steget for alle etniske grupper, og i særdeleshed for indvandrere og efterkommere fra ikke-vestlige lande. Disse to grupper har oplevet stigninger på over 20 procentpoint de sidste 10 år. Nydanskere fra ikke-vestlige lande har dermed bidraget positivt til at øge beskæftigelsen, men der er fortsat et væsentligt arbejdskraftpotentiale i denne gruppe.

Det skal ligeledes bemærkes, at stigningerne hos disse grupper har fundet sted fra et meget lavt niveau, og at niveauet fortsat er væsentligt lavere end for personer med dansk oprindelse.

### 4.2. Stigende beskæftigelsesfrekvens i alle kommuner

Beskæftigelsesfrekvensen har været stigende i alle kommuner det seneste år. Sorø har oplevet den største stigning på 2,4 procentpoint, mens Gentofte med 0,1 procentpoint har haft den mindste stigning i perioden. Syv kommuner har haft stigninger på 2 procentpoint eller derover.

Der er dog fortsat stor forskel på beskæftigelsesfrekvensen i de enkelte kommuner. Lolland kommune har i 2007 den laveste beskæftigelsesfrekvens på 66,0 pct., mens Allerød har den højeste på 84,6 pct. Geografisk tegner der sig derfor et tydeligt billede af, at det overvejende er

<sup>2</sup> Beskæftigelsesfrekvensen defineres her ved gruppen af 16-64-årige personer som er i beskæftigelse set i forhold til gruppen af 16-64-årige i befolkningen. Det vil sige, at beskæftigelsesfrekvensen udtrykker hvor mange i den erhvervsaktive alder, der er i beskæftigelse.



gelsesfrekvensen for specielt de 60-64-årige, men også for de 55-59-årige steget kraftigt fra 1997 til 2007, jvf. tabel 10.

På regionsniveau er det værd at bemærke, at de 16-19-årige i region Sjælland har haft et fald i beskæftigelsesfrekvensen.

**Tabel 10. Udviklingen i beskæftigelsesfrekvens i Østdanmark, region Hovedstaden og region Sjælland 1997–2007, 16-64 år, opgjort på alder**

	Østdanmark			Region Hovedstaden			Region Sjælland		
	Beskæftigelsesfrekvens 1997	Beskæftigelsesfrekvens 2007	Udvikling 1997-2007	Beskæftigelsesfrekvens 1997	Beskæftigelsesfrekvens 2007	Udvikling 1997-2007	Beskæftigelsesfrekvens 1997	Beskæftigelsesfrekvens 2007	Udvikling 1997-2007
16-19 år	58,3	58,4	0,0%	58,3	58,7	0,7%	58,4	57,7	-1,1%
20-24 år	72,6	76,4	5,2%	72,1	76,1	5,6%	74,0	77,1	4,2%
25-29 år	75,9	80,2	5,7%	75,3	79,5	5,6%	77,4	82,4	6,5%
30-34 år	79,6	84,3	5,9%	79,0	83,7	5,9%	81,0	86,0	6,2%
35-39 år	81,3	85,5	5,2%	80,5	84,9	5,4%	82,9	87,0	4,9%
40-44 år	82,0	85,5	4,2%	81,1	84,8	4,6%	83,7	86,7	3,6%
45-49 år	81,6	84,3	3,4%	80,7	83,8	3,8%	83,1	85,4	2,7%
50-54 år	76,1	81,7	7,5%	75,9	81,1	6,8%	76,3	82,9	8,7%
55-59 år	64,9	77,2	19,1%	65,3	76,7	17,4%	64,1	78,2	22,1%
60-64 år	32,5	42,8	31,8%	34,0	44,8	32,0%	29,7	39,3	32,4%
65+ år	7,9	9,1	15,6%	7,4	8,9	20,5%	8,8	9,4	6,6%
<b>16-64 år</b>	<b>72,8</b>	<b>76,6</b>	<b>5,2%</b>	<b>72,7</b>	<b>76,7</b>	<b>5,5%</b>	<b>73,2</b>	<b>76,5</b>	<b>4,5%</b>

Anm.: Alderskategorien 65+ år består af en summering af kategoriene 65-66 år og 67+ år.

Kilde: Danmarks Statistik, den registerbaserede arbejdsstyrkestatistik (RAS).

Flere personer i de aldersgrupper, der umiddelbart står overfor at skulle forlade arbejdsmarkedet, er således i beskæftigelse i 2007 i forhold til 1997. Det er dog stadig under halvdelen af de 60-64-årige, der er i beskæftigelse, og der er derfor fortsat grundlag for en indsats for at få flere ældre til at blive på arbejdsmarkedet.

#### 4.4. Kvinderne haler ind på mændene

Der er fortsat klare forskelle mellem kvinder og mænd, når det gælder beskæftigelsesfrekvenser – igen både hvad angår niveau og udvikling.

**Tabel 11. Udviklingen i beskæftigelsesfrekvens i Østdanmark, region Hovedstaden og region Sjælland 1997–2007, 16-64 år, opgjort på køn**

	Østdanmark			Region Hovedstaden			Region Sjælland		
	Beskæftigelsesfrekvens 1997	Beskæftigelsesfrekvens 2007	Udvikling 1997-2007	Beskæftigelsesfrekvens 1997	Beskæftigelsesfrekvens 2007	Udvikling 1997-2007	Beskæftigelsesfrekvens 1997	Beskæftigelsesfrekvens 2007	Udvikling 1997-2007
Kvinder	69,3	74,2	7,2%	69,9	74,7	7,0%	68,1	73,2	7,6%
Mænd	76,3	78,9	3,4%	75,5	78,6	4,1%	78,1	79,7	1,9%
<b>I alt</b>	<b>72,8</b>	<b>76,6</b>	<b>5,2%</b>	<b>72,7</b>	<b>76,7</b>	<b>5,5%</b>	<b>73,2</b>	<b>76,5</b>	<b>4,5%</b>

Kilde: Danmarks Statistik, den registerbaserede arbejdsstyrkestatistik (RAS).

Kvindernes beskæftigelsesfrekvens ligger på et lavere niveau end mændenes. Dog har kvinderne, ligesom det var tilfældet med erhvervsfrekvensen, haft en mere gunstig udvikling fra 1997 til 2007, og forskellen er dermed indsnævret.

På regionsniveau er der stor forskel i udviklingen. I region Hovedstaden har kvinderne haft en procentvis udvikling der er ca. 1,5 gang større end mændene, mens de i region Sjælland har haft en udvikling der er 4 gange større end mændene.

#### 4.5. Beskæftigelsesdeltagelsen stiger med uddannelsesniveauet

Der er en klar positiv sammenhæng mellem uddannelsesniveau og beskæftigelsesfrekvens: Jo højere uddannelsesniveau jo højere beskæftigelsesfrekvens.

**Tabel 12. Udviklingen i beskæftigelsesfrekvens i Østdanmark, region Hovedstaden og region Sjælland 1997–2007, 16-64 år, opgjort på uddannelsesniveau**

	Østdanmark			Region Hovedstaden			Region Sjælland		
	Beskæftigelsesfrekvens 1997	Beskæftigelsesfrekvens 2007	Udvikling 1997-2007	Beskæftigelsesfrekvens 1997	Beskæftigelsesfrekvens 2007	Udvikling 1997-2007	Beskæftigelsesfrekvens 1997	Beskæftigelsesfrekvens 2007	Udvikling 1997-2007
Grundskole	59,8	61,4	2,6%	59,3	61,3	3,5%	60,6	61,4	1,3%
Almengymn.	72,1	78,1	8,4%	72,0	77,9	8,2%	72,5	79,2	9,3%
Erhvervsgymn.	85,0	87,2	2,5%	84,8	86,7	2,3%	85,5	88,2	3,2%
Erhvervsudd.	79,5	82,2	3,4%	78,7	81,5	3,6%	80,9	83,2	2,9%
KVU	82,9	86,6	4,4%	81,5	85,6	5,0%	86,1	88,7	3,0%
MVU	88,1	87,9	-0,2%	87,5	87,7	0,2%	89,4	88,2	-1,3%
Bachelor	78,6	81,9	4,2%	78,3	81,5	4,1%	81,2	85,1	4,9%
LVU	89,2	91,0	2,0%	88,9	90,8	2,1%	90,5	92,2	1,8%
Uoplyst	38,7	46,6	20,3%	37,6	46,5	23,7%	42,7	46,9	9,7%
<b>I alt</b>	<b>72,8</b>	<b>76,6</b>	<b>5,2%</b>	<b>72,7</b>	<b>76,7</b>	<b>5,5%</b>	<b>73,2</b>	<b>76,5</b>	<b>4,5%</b>

Kilde: Danmarks Statistik, den registerbaserede arbejdsstyrkestatistik (RAS).

Beskæftigelsesfrekvensen i Østdanmark er, som det også var tilfældet med erhvervsfrekvensen, markant højere blandt personer med en lang videregående uddannelse end blandt personer, der kun har en grundskoleuddannelse. Dog har personer med en grundskoleuddannelse henhævet en anelse ind på personer med en lang videregående uddannelse.

I 1997 havde personer med en grundskoleuddannelse en beskæftigelsesfrekvens på 59,8, mens personer med en gymnasial eller erhvervsfaglig uddannelse (gymnasial, erhvervsgymnasial og erhvervsfaglig) havde en gennemsnitlig beskæftigelsesfrekvens på ca. 79. I 2007 er beskæftigelsesfrekvensen for personer med en grundskoleuddannelse steget væsentligt mindre end tilfældet har været for personer med en gymnasial eller erhvervsfaglig uddannelse.

Det peger på, dels at en erhvervsfaglig eller videregående uddannelse generelt er et middel til at sikre en mere stabil tilknytning til arbejdsmarkedet, dels at et stigende uddannelsesniveau er medvirkende til at sikre et øget beskæftigelsespotentiale. Det er, ligesom det var tilfældet med erhvervsfrekvensen, dog også her vigtigt at pointere, at beskæftigelsesfrekvens fordelt på uddannelsesniveau også skal sammenholdes med andelen af indvandrere og efterkommere. Indvandrere og efterkommere, specielt fra ikke-vestlige lande, har en meget lavere beskæftigelsesfrekvens end personer med dansk oprindelse, og de har samtidigt et meget lavere uddannelsesniveau – rigtig mange har kun grundskoleniveauet som højest fuldførte uddannelse. Der er derfor en vis sammenhæng mellem niveauet for beskæftigelsesfrekvens og uddannelse.

## 5. BESKÆFTIGELSE OG ARBEJDSPLADSER

### 5.1. Indledning

Der var i 2007 1.231.704 beskæftigede i Østdanmark. 833.859 (68 pct.) var bosiddende i Region Hovedstaden og 397.845 (32 pct.) i Region Sjælland, jvf. tabel 13. Fra 2006 til 2007 steg beskæftigelsen med 2,3 pct., og den forventes at stige frem til 2008, hvorefter den flader ud. Fra 1997 til 2007 er beskæftigelsen steget med 81.434 (svarende til 7,1 pct.) i Østdanmark, mens den steg med 4,8 pct. i resten af landet.

**Tabel 13. Antal beskæftigede og udvikling 1997-2007**

Område	Beskæftigede		Udvikling
	1997	2007	1997-2007
Østdanmark	1.150.270	1.231.704	7,1%
Region Hovedstaden	775.882	833.859	7,5%
Region Sjælland	374.388	397.845	6,3%
Resten af Danmark	1.410.026	1.477.873	4,8%

Kilde: Danmarks Statistik, den registerbaserede arbejdsstyrkestatistik (RAS)

Hovedstadsregionen har med en vækst i perioden på 7,5 pct. til 833.859 personer haft en mere positiv udvikling end Sjællandsregionen med en vækst på 6,3 pct. til 397.845 beskæftigede.

### 5.2. Udvikling i beskæftigelse på herkomst

Udviklingen i beskæftigelsen for personer uden dansk oprindelse har været meget positiv. Fra 1997 til 2007 er beskæftigelsen for efterkommere fra ikke-vestlige lande steget med 257 pct. til 12.139, jvf. tabel 14. Hermed udgør de under 1 pct. af de beskæftigede, men over 10 pct. af fremgangen.

**Tabel 14. Beskæftigede i Østdanmark, opgjort på herkomst**

16-64 år	Udvikling		
	2007	1997 - 2007	
	Antal	Antal	Procent
Indvandrere fra vestlige lande	36.860	8.902	31,8%
Indvandrere fra ikke-vestlige lande	64.280	34.122	113,1%
Efterkommere fra vestlige lande	4.675	1.312	39,0%
Efterkommere fra ikke-vestlige lande	12.139	8.743	257,4%
Personer med dansk oprindelse	1.113.750	28.355	2,6%
I alt	1.231.704	81.434	7,1%

Note: Fra 2002 til 2003 optræder et databrud i statistikken, der skyldes ændring i opgørelsesmetoden.

Ændringen betyder et fald i beskæftigelsen på ca. 0,6 pct. svarende til ca. 7.000 beskæftigede

Kilde: Danmarks Statistik, den registerbaserede arbejdsstyrkestatistik (RAS)

Indvandrere fra ikke-vestlige lande udgør med 64.280 godt 5 pct. af de beskæftigede, men repræsenterer ca. 42 pct. af beskæftigelsesfremgangen.

### 5.3. Antal arbejdspladser

Der er knapt 1.237.000 arbejdspladser i Østdanmark, fordelt med ca. 905.000 (73 pct.) arbejdspladser i Region Hovedstaden og ca. 332.000 (27 pct.) i Region Sjælland, jvf. tabel 15.

Fra 1997 til 2007 er antal arbejdspladser steget med 7,2 pct. i Østdanmark, mens stigningen er på 4,8 pct. i resten af landet. Der er flere arbejdspladser end beskæftigede i Hovedstaden, modsat Sjællandsregionen. Forklaringen er, at en stor del af de bosiddende i Region Sjælland pendler til Hovedstadsregionen for at arbejde. Udviklingen i antallet af arbejdspladser fra 1997 til 2007 har været noget kraftigere i region Hovedstaden (7,6 pct.) end i Region Sjælland (6,3 pct.).

**Tabel 15. Antal arbejdspladser og udvikling 1997-2007**

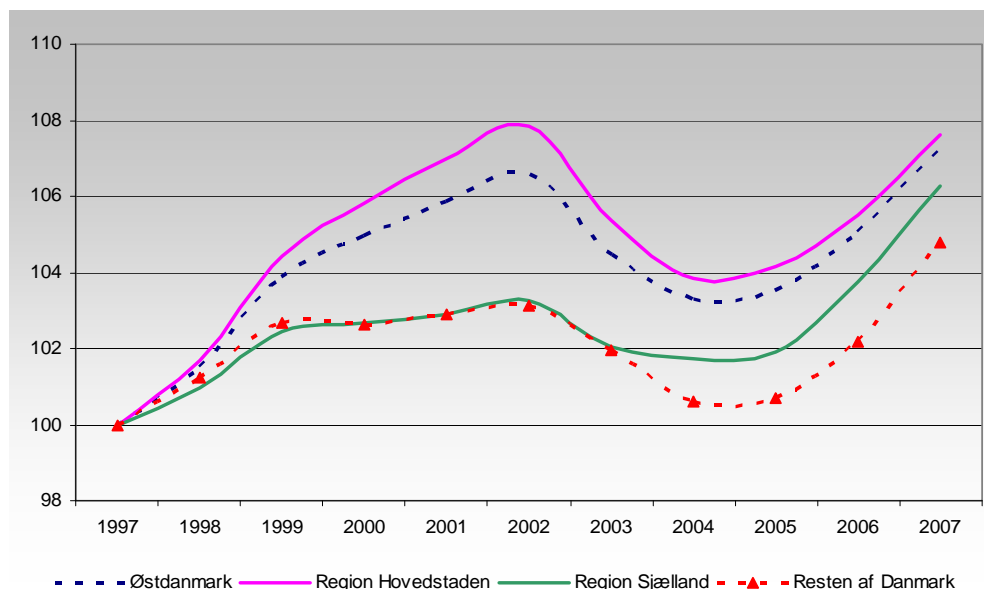
Område	1997 Antal	2007 Antal	Udvikling 1997-2007
			Procent
Østdanmark	1.153.427	1.236.912	7,2%
Region Hovedstaden	841.017	904.957	7,6%
Region Sjælland	312.410	331.955	6,3%
Resten af Danmark	1.397.658	1.464.863	4,8%

Note: Se note under tabel 14.

Kilde: Danmarks Statistik, den registerbaserede arbejdsstyrkestatistik (RAS).

Ser man på hele perioden siden 1997 er antallet af arbejdspladser steget i alle de betragtede områder frem til 2002, hvorefter antallet af arbejdspladser har været aftagende frem til 2004, hvorefter der igen har været stigning, jvf. figur 11. Fra 2006 til 2007 er antallet af arbejdspladser i Østdanmark steget med 2,2 pct. (2,1 pct. i Region Hovedstaden og 2,5 pct. i Region Sjælland – dvs. størst stigning i Region Sjælland i det seneste år).

**Figur 11. Udviklingen i antal arbejdspladser 1997–2007, indeks 1997=100**



Note: Se note under tabel 14.

Kilde: Danmarks Statistik, den registerbaserede arbejdsstyrkestatistik (RAS).

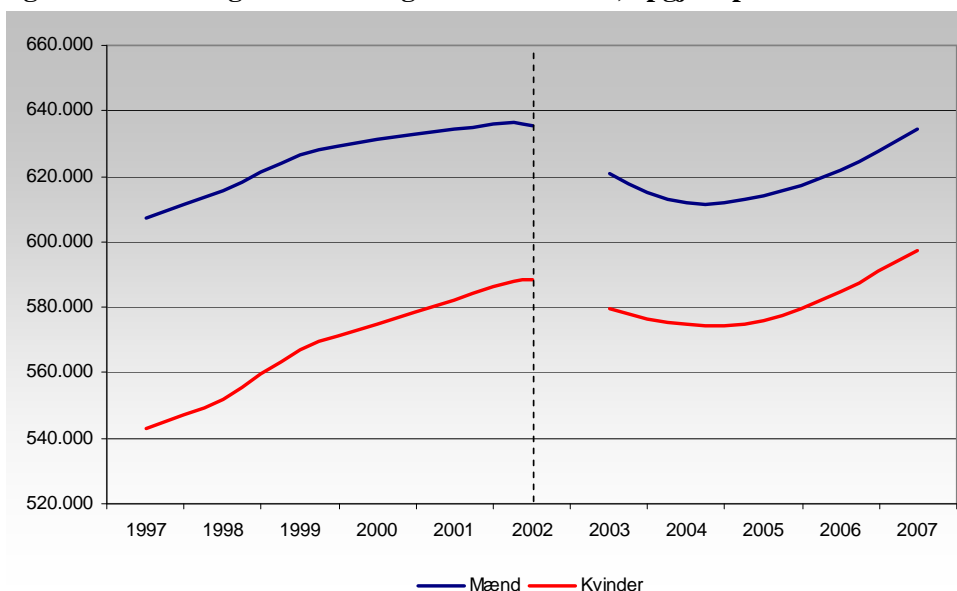
Stigningen i antal arbejdspladser frem til 2002 har været særlig markant i Region Hovedstaden, og i 2007 har Hovedstaden ”genvundet” niveauet fra 2002. Region Sjælland havde en lidt mere afdæmpet udvikling i antallet af arbejdspladser frem til 2002, mens stigningen har

været større fra 2002 til 2007. Region Sjælland har således 3,1 pct. flere arbejdspladser i 2007 i forhold til 2002, og har aldrig haft flere.

#### 5.4. Størst stigning i beskæftigelsen for kvinder

Set over en 10-årig periode er det især kvindernes beskæftigelse, der er steget. Fra 1997 til 2007 er kvindernes beskæftigelse steget med ca. 54.000 mod ca. 27.500 for mændene, jvf. figur 12.

Figur 12. Udviklingen i beskæftigelsen 1997–2007, opgjort på køn



Note: Se note under tabel 14.

Kilde: Danmarks Statistik, den registerbaserede arbejdsstyrkestatistik (RAS).

Baggrunden for udviklingen er kvindernes generelt øgede erhvervsdeltagelse, og stigende beskæftigelsesfrekvens, jvf. afsnittet herom.

#### 5.5. Størst beskæftigelsesstigning i forretningservice og sociale institutioner

Privat service repræsenterer i 2007 ca. halvdelen af arbejdspladserne i Østdanmark og offentlig service knap en tredjedel, jvf. tabel 16. Antal arbejdspladser i fremstillingssektoren under ét er reduceret med ca. 20 pct. i perioden. Bygge- og anlægssektoren har (med knap 22 pct.) oplevet den største vækst, efterfulgt af privat service med 15,3 pct.

Tabel 16. Arbejdspladser i Østdanmark fordelt på brancher<sup>3</sup>, 1997–2007

	Antal		Andel 2007	Udvikling 1997 - 2007	
	1997	2007	i pct.	Antal	i pct.
Landbrug, fiskeri, m.m.	25.528	19.285	1,5%	-6.243	-24,5%
Fremstilling	163.913	132.017	10,3%	-31.896	-19,5%
Bygge og anlæg	69.211	84.237	6,6%	15.026	21,7%
Privat service	559.063	644.683	50,3%	85.620	15,3%
Offentlig service	378.852	401.578	31,3%	22.726	6,0%
I alt	1.196.567	1.281.800	100,0%	85.233	7,1%

Note: Se note under tabel 14.

Kilde: Danmarks Statistik, den registerbaserede arbejdsstyrkestatistik (RAS).

<sup>3</sup> I bilag 1 er udviklingen i arbejdspladser i Østdanmark opgjort på 27 brancher.

Antallet af arbejdspladser inden for offentlig service er øget med 6,0 pct. De skitserede tendenser kan ses i sammenhæng med de ovenfor beskrevne forskelle i beskæftigelsesudviklingen for mænd og kvinder. Mændene er således overrepræsenteret indenfor fremstillingssektoren, og er derfor blevet forholdsmæssigt hårdere ramt af nedgangen her. Til gengæld er den positive udvikling indenfor privat og offentlig service i særdeleshed kommet kvinderne til gavn.

Det generelle billede er tilbagegang i antallet af arbejdspladser inden for landbrug m.m. samt fremstillingsbrancherne, bortset fra *Kemisk industri og plastindustri*, som bl.a. omfatter lægemiddelindustrien.

Den beskæftigelsesmæssigt største branche *Forretningsservice* (med 13,0 pct. af den samlede beskæftigelse) har haft den største vækst på 57,9 pct. Den næststørste branche *Sociale institutioner*, der udgør knapt 12 pct. af den samlede beskæftigelse er øget med knapt 20 pct., jvf. bilag 1.

### 5.6. Region Hovedstaden og Region Sjælland har forskellig erhvervsstruktur

Der er forskel på erhvervsstrukturen i Region Hovedstaden og i Region Sjælland. Generelt spiller landbrug, fremstillingsvirksomhed og bygge- og anlægssektoren en større rolle på Sjælland end i Hovedstadsområdet, mens servicevirksomhed dominerer i Hovedstadsområdet.

**Tabel 17. Arbejdspladser i Østdanmark på hovedbrancher og regioner, 1997–2007**

	Region Hovedstaden			Region Sjælland		
	Antal 2007	Andel i pct.	Udvikling i pct.	Antal 2007	Andel i pct.	Udvikling i pct.
Landbrug, fiskeri m.m.	7.631	0,7%	-19,6%	13.148	3,8%	-26,5%
Fremstilling	108.370	9,2%	-20,6%	45.964	13,2%	-17,2%
Bygge og anlæg	46.554	5,7%	15,0%	30.699	8,8%	35,5%
Privat service	437.592	54,3%	15,8%	137.750	39,6%	13,4%
Offentlig service	268.192	30,1%	4,8%	120.564	34,6%	9,0%
I alt	868.339	100,0%	7,5%	348.125	100,0%	6,1%

Note: Fra 2002 til 2003 optræder et databrud i statistikken, der skyldes ændring i opgørelsesmetoden. Ændringen betyder et fald i beskæftigelsen på ca. 0,6 pct. svarende til godt 5.100 beskæftigede i Region Hovedstaden og knapt 1.900 beskæftigede i Region Sjælland

Kilde: Danmarks Statistik, den registerbaserede arbejdsstyrkestatistik (RAS).

I bilag 2 er udviklingen i arbejdspladser i Østdanmark opgjort på 27 brancher og 2 regioner. *Forretningsservice* er således den branche, der beskæftiger klart flest i Region Hovedstaden (efterfulgt af *Sociale institutioner* og *Detailhandel*). Til gengæld er *Sociale institutioner* størst i Region Sjælland, fulgt af *Bygge- og anlæg* samt *Detailhandel*.

### 5.7. De fleste aldersgrupper har stigende beskæftigelse

Beskæftigelsesfremgangen siden 2003 er kommet de fleste aldersgrupper til gode, jvf. tabel 18.

Der, hvor der er aldersgrupper, der har oplevet tilbagegang, skyldes det (endnu større) tilbagegang i arbejdsstyrken, og der hvor der er fremgang er den større end væksten i arbejdsstyrken. Eneste undtagelse er de 16-19-årige, der har oplevet en (marginalt) større vækst i arbejdsstyrken end i beskæftigelsen.

**Tabel 18. Antal og udvikling i arbejdsstyrke og i beskæftigelse i Øst-danmark, opgjort på alder, 2003–2007**

	Beskæftigede		Arbejdsstyrke	
	Antal 2007	Udvikling 2003-2007	Antal 2007	Udvikling 2003-2007
-15 år	11.043	-15,5%	11.043	-15,5%
16-19 år	62.232	15,5%	63.090	15,7%
20-24 år	100.660	1,3%	103.622	0,5%
25-29 år	124.254	-9,1%	128.801	-10,6%
30-34 år	154.616	2,6%	160.478	1,5%
35-39 år	157.271	-6,5%	162.558	-7,3%
40-44 år	166.833	16,0%	171.707	15,1%
45-49 år	140.396	4,8%	143.907	3,9%
50-54 år	128.764	-2,2%	131.958	-3,2%
55-59 år	125.972	-5,5%	132.319	-7,0%
60-64 år	70.706	44,2%	72.180	42,7%
65-66 år	10.455	38,7%	10.455	34,5%
67+ år	23.051	11,9%	23.051	11,9%
I alt	1.276.253	2,8%	1.315.169	1,7%

Kilde: Danmarks Statistik, den registerbaserede arbejdsstyrkestatistik (RAS).

Beskæftigelsesstigningen er især markant blandt de ældre aldersgrupper. Det skyldes øget tilgang til arbejdsstyrken, men tillige, at beskæftigelsessituationen har udviklet sig gunstigt – også for de ældre aldersgrupper.

**Tabel 6.19. Antal og udvikling i arbejdsstyrke og beskæftigelse i Øst-danmark, opgjort på alder, 1997–2007**

	Beskæftigede		Arbejdsstyrke	
	Antal 2007	Udvikling 1997-2007	Antal 2007	Udvikling 1997-2007
-15 år	11.043	-24,7%	11.043	-24,7%
16-19 år	62.232	4,6%	63.090	2,9%
20-24 år	100.660	-16,6%	103.622	-20,5%
25-29 år	124.254	-10,2%	128.801	-16,1%
30-34 år	154.616	-2,1%	160.478	-7,2%
35-39 år	157.271	13,2%	162.558	8,3%
40-44 år	166.833	23,9%	171.707	19,4%
45-49 år	140.396	-0,8%	143.907	-4,7%
50-54 år	128.764	-6,8%	131.958	-10,4%
55-59 år	125.972	48,1%	132.319	41,1%
60-64 år	70.706	100,8%	72.180	79,5%
65-66 år	10.455	52,5%	10.455	39,6%
67+ år	23.051	7,8%	23.051	7,8%
I alt	1.276.253	7,0%	1.315.169	2,1%

Kilde: Danmarks Statistik, den registerbaserede arbejdsstyrkestatistik (RAS).

For aldersgrupperne over 60-66 år er beskæftigelsen således steget 55-57 pct. i løbet af de sidste 5 år, hvor beskæftigelsen under ét er steget med 0,9 pct.

Siden 1997 er der blevet færre beskæftigede under 35 år (bortset fra de 16-19-årige) og blandt de 45-54-årige, men det dækker over et endnu større fald i arbejdsstyrken for disse aldersgrupper, jvf. tabel 19 (og tabel 5, hvor bidraget til arbejdsstyrken fra befolkningsudviklingen opgøres). Det har samtidig betydet faldende ledighed for disse grupper.

For aldersgrupper med positiv udvikling i beskæftigelsen er væksten i beskæftigelsen større end i arbejdsstyrken, så også her har det medført faldende ledighed.

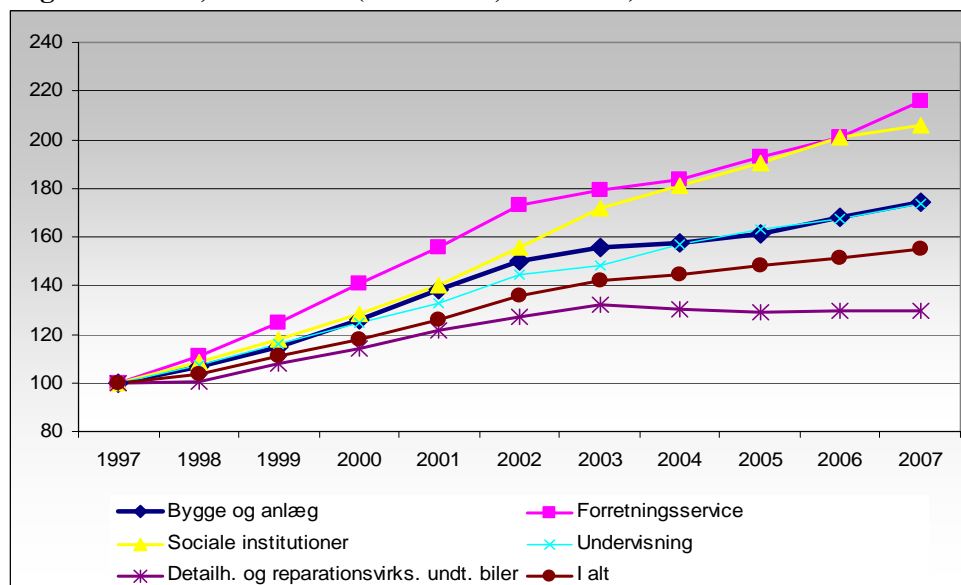
### 5.8. Ældre (over 54-årige) udgør en stigende andel i særlige brancher

Den mest markante stigning i både beskæftigelse og arbejdsstyrke er blandt de ældste aldersgrupper. For at belyse den fremtidige rekrutteringssituation fokuseres her på alderssammensætningen i de største brancher, dvs.:

- Forretningsservice
- Sociale institutioner
- Undervisning
- Detailhandel mv.
- Bygge og anlæg

Disse brancher tegner sig for godt 46 pct. af den samlede beskæftigelse i regionen. Udviklingen for alle brancher i andelen af over 54-årige fremgår af bilag 3.

**Figur 13. Udviklingen i beskæftigelsen for de over 54-årige inden for udvalgte brancher, 1997–2007 (indekseret, 1997=100)**



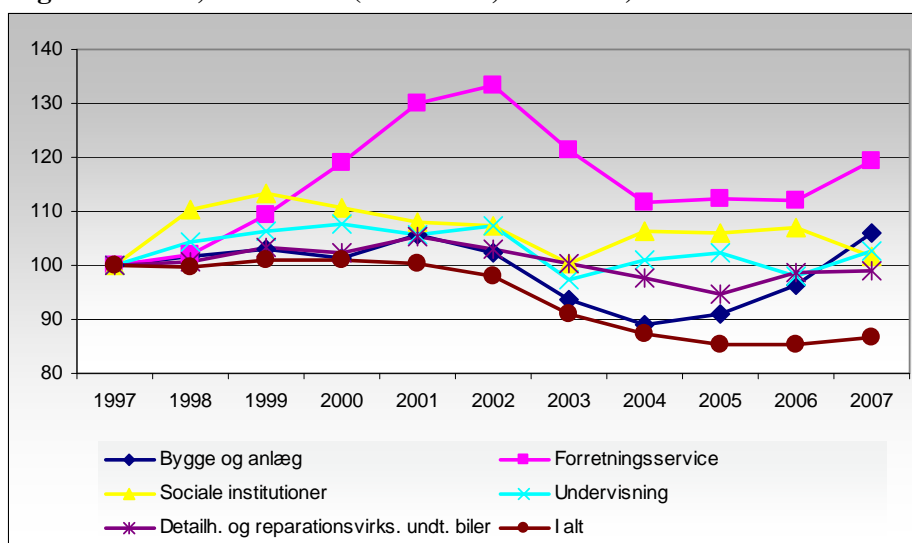
Note: Se note under tabel 14.

Kilde: Danmarks Statistik, den registerbaserede arbejdsstyrkestatistik (RAS).

Beskæftigelsen for personer i alderen over 54 år er steget inden for alle disse brancher fra 1997 til 2007. Antallet af beskæftigede over 54-årige er fra 1997 til 2007 steget med knapt 82.000 svarende til 55 pct. I samme periode er beskæftigelsen for de 20-29-årige faldet med 34.158 svarende til et fald på 13 pct.

Med 13.376 (en stigning på 116 pct.) flere beskæftigede i alderen over 54 år i 2007 har *Forretningsservice* haft den største absolutte relative stigning sammenlignet med 1997. I samme periode har der været en stigning i antal beskæftigede 20-29-årige i *Forretningsservice* på 19 pct., svarende til 5.253 personer, jvf. nedenstående figur 14.

**Figur 14. Udviklingen i beskæftigelsen for de 20-29-årige inden for udvalgte brancher, 1997–2007 (indekseret, 1997=100)**



Note: Se note under tabel 14. Figuren viser kun et antal udvalgte brancher. Derfor kan kurven for "I alt" i dette tilfælde godt ligge lavere end de viste brancher, da "I alt"-kurven repræsenterer udviklingen i samtlige brancher.

Kilde: Danmarks Statistik, den registerbaserede arbejdsstyrkestatistik (RAS).

Branchen *Forretningsservice* står dermed over for en situation, hvor en stor gruppe af medarbejdere indenfor de nærmeste år forlader branchen pga. alder. Samtidig er der kun lidt flere helt unge ansat i branchen. Udviklingen indikerer således, at det i de kommende år kan blive vanskeligt at erstatte de mange ældre der forlader branchen.

Udviklingen sættes i relief af, at *Forretningsservice* også fremover forventes at være en af de brancher, der har størst beskæftigelsesmæssig vækst, jvf. prognoseafsnittet.

Ovenstående problemstilling er endnu mere markant inden for *Sociale institutioner*, hvor stigningen i beskæftigelsen blandt de ældre er på 106 pct., mens stigningen blandt de unge kun er på 2 pct. Stigningen blandt de ældre er fortsat i hele perioden, mens den efter at være stagneret for de unge i en periode i det sidst registrerede år er næsten tilbage ved udgangsåret.

Indenfor *Detailhandel* er antallet af over 54-årige steget med 30 pct., mens de unge er reduceret med 1 pct.. I beskæftigelsesprognosen forventes detailhandel at være blandt de brancher, der vil opleve størst beskæftigelsesmæssig vækst i de nærmeste år.

I *Bygge og anlægs*-branchen er beskæftigelsen steget med 74 pct. for den ældre gruppe og med 6 pct. for de unge.

Indenfor *Undervisnings*-sektoren er der blevet 74 pct. flere beskæftigede ældre i perioden, mens antallet af unge er steget med 3 pct.

Det skal pointeres, at ovenstående analyse af, hvorvidt der er tilstrækkelig arbejdskraft blandt unge til at tage over, når mange ældre i nærmeste fremtid forlader arbejdsmarkedet, kun bygger på personer i de unge aldersgrupper, der allerede er beskæftiget i den givne branche. Der er således ikke set på de personer, der kommer helt udefra (f.eks. uddannelsessystemet, ledighed, førtidspension etc.), og som potentielt kan udfylde de ledige job.

Der er imidlertid ingen tvivl om, at arbejdsmarkedet i Østdanmark står over for en markant udfordring i de kommende år i forhold til at erstatte de generationer, der trækker sig ud af arbejdsmarkedet. Aldersprofilerne blandt de ansatte viser, at ikke mindst *Den offentlige sektor* samt *Bygge & anlæg* vil være udsat i den forbindelse.

Bilag 1. Arbejdspladser i Østdanmark fordelt på brancher, 1997–2007

	Antal		Andel	Udvikling
	1997	2007	i pct.	i pct.
0109 Landbrug, gartneri og skovbrug	23.303	17.871	1,4%	-23,3%
0500 Fiskeri	1.257	651	0,1%	-48,2%
1009 Råstofudvinding	968	763	0,1%	-21,2%
1509 Føde-, drikke- og tobaksvarerindustri	26.276	18.213	1,4%	-30,7%
1709 Tekstil- og læderindustri	2.471	1.637	0,1%	-33,8%
2009 Træ-, papir- og grafisk industri	30.610	20.783	1,6%	-32,1%
2309 Kemisk industri og plastindustri	28.981	31.528	2,5%	8,8%
2600 Sten-, ler- og glasindustri	6.485	4.581	0,4%	-29,4%
2709 Jern- og metalindustri	55.043	44.303	3,5%	-19,5%
3600 Møbelindustri og anden industri	5.512	4.136	0,3%	-25,0%
4009 Energi- og vandforsyning	8.535	6.836	0,5%	-19,9%
4500 Bygge og anlæg	69.211	84.237	6,6%	21,7%
5000 Autohandel, service og tankstationer	25.706	25.160	2,0%	-2,1%
5100 Engroshandel undtagen med biler	79.966	73.908	5,8%	-7,6%
5200 Detailh. og reparationsvirks. undt. biler	82.745	94.052	7,3%	13,7%
5500 Hoteller og restauranter	33.885	42.475	3,3%	25,4%
6009 Transport	61.813	58.832	4,6%	-4,8%
6400 Post og tele	26.923	26.490	2,1%	-1,6%
6509 Finansiering og forsikring	45.581	48.721	3,8%	6,9%
7009 Udlejning og ejendomsformidling	20.135	25.047	2,0%	24,4%
7209 Forretningsservice	105.601	166.692	13,0%	57,9%
7500 Offentlig administration	94.839	78.637	6,1%	-17,1%
8000 Undervisning	87.030	95.658	7,5%	9,9%
8519 Sundhedsvæsen	70.485	75.656	5,9%	7,3%
8539 Sociale institutioner	126.498	151.627	11,8%	19,9%
9009 Foreninger, kultur og renovation	70.403	77.882	6,1%	10,6%
9800 Uoplyst aktivitet	6.305	5.424	0,4%	-14,0%
I alt	1.196.567	1.281.800	100,0%	7,1%

Bilag 2. Arbejdspladser i Østdanmark fordelt på brancher og regioner, 1997-2007

	Region Hovedstaden				Region Sjælland			
	Antal		Andel	Udvikling	Antal		Andel	Udvikling
	1997	2007	i pct.	i pct.	1997	2007	i pct.	i pct.
0109 Landbrug, gartneri og skovbrug	6.456	5.228	0,6%	-19,0%	16.847	12.643	3,6%	-25,0%
0500 Fiskeri	615	338	0,0%	-45,0%	633	313	0,1%	-50,6%
1009 Råstofudvinding	560	571	0,1%	2,0%	408	192	0,1%	-52,9%
1509 Føde-, drikke- og tobaksvareindustri	15.032	9.212	1,0%	-38,7%	11.238	9.001	2,6%	-19,9%
1709 Tekstil- og læderindustri	1.374	1.061	0,1%	-22,8%	1.097	576	0,2%	-47,5%
2009 Træ-, papir- og grafisk industri	21.812	15.374	1,6%	-29,5%	8.798	5.409	1,6%	-38,5%
2309 Kemisk industri og plastindustri	21.098	22.839	2,4%	8,3%	7.883	8.689	2,5%	10,2%
2600 Sten-, ler- og glasindustri	3.386	2.111	0,2%	-37,7%	3.099	2.470	0,7%	-20,3%
2709 Jern- og metalindustri	36.786	28.019	3,0%	-23,8%	18.257	16.284	4,7%	-10,8%
3600 Møbelindustri og anden industri	3.085	2.546	0,3%	-17,5%	2.427	1.590	0,5%	-34,5%
4009 Energi- og vandforsyning	5.797	4.891	0,5%	-15,6%	2.738	1.945	0,6%	-29,0%
4500 Bygge og anlæg	46.554	53.538	5,7%	15,0%	22.657	30.699	8,8%	35,5%
5000 Autohandel, service og tankstationer	15.827	14.962	1,6%	-5,5%	9.879	10.198	2,9%	3,2%
5100 Engroshandel undtagen med biler	65.957	58.758	6,3%	-10,9%	14.009	15.150	4,4%	8,1%
5200 Detailh. og reparationsvirks. undt. biler	58.161	64.193	6,9%	10,4%	24.584	29.859	8,6%	21,5%
5500 Hoteller og restauranter	24.256	32.812	3,5%	35,3%	9.623	9.663	2,8%	0,4%
6009 Transport	47.524	45.926	4,9%	-3,4%	14.285	12.906	3,7%	-9,7%
6400 Post og tele	21.269	22.355	2,4%	5,1%	5.652	4.135	1,2%	-26,8%
6509 Finansiering og forsikring	39.934	42.643	4,6%	6,8%	5.647	6.078	1,7%	7,6%
7009 Udlejning og ejendomsformidling	15.681	18.727	2,0%	19,4%	4.454	6.320	1,8%	41,9%
7209 Forretningsservice	88.661	140.304	15,0%	58,2%	16.940	26.388	7,6%	55,8%
7500 Offentlig administration	72.069	60.812	6,5%	-15,6%	22.756	17.825	5,1%	-21,7%
8000 Undervisning	60.593	66.396	7,1%	9,6%	26.437	29.262	8,4%	10,7%
8519 Sundhedsvæsen	49.800	53.710	5,8%	7,9%	20.685	21.946	6,3%	6,1%
8539 Sociale institutioner	85.730	100.096	10,7%	16,8%	40.768	51.531	14,8%	26,4%
9009 Foreninger, kultur og renovation	55.941	62.394	6,7%	11,5%	14.462	15.488	4,4%	7,1%
9800 Uoplyst aktivitet	4.381	3.859	0,4%	-11,9%	1.924	1.565	0,4%	-18,7%
I alt	868.339	933.675	100,0%	7,5%	328.187	348.125	100,0%	6,1%

Bilag 3. Andel over 54-årige i Østdanmark fordelt på brancher, 1997–2007

	Antal alle	Antal over 54 år	Andel	Andel
		2007	1997	2007
Landbrug, gartneri og skovbrug	17.985	5.925	36%	33%
Fiskeri	664	258	22%	39%
Råstofudvinding	894	176	13%	20%
Føde-, drikke- og tobaksvarerindustri	18.228	2.737	10%	15%
Tekstil- og læderindustri	1.648	380	16%	23%
Træ-, papir- og grafisk industri	20.676	4.015	13%	19%
Kemisk industri og plastindustri	31.371	4.219	10%	13%
Sten-, ler- og glasindustri	4.583	1.009	16%	22%
Jern- og metalindustri	44.362	8.496	11%	19%
Møbelindustri og anden industri	4.209	918	17%	22%
Energi- og vandforsyning	6.776	1.937	21%	29%
Bygge og anlæg	83.503	13.412	11%	16%
Autohandel, service og tankstationer	25.099	3.404	9%	14%
Engroshandel undtagen med biler	72.693	12.922	12%	18%
Detailh. og reparationsvirks. undt. biler	93.738	10.056	9%	11%
Hoteller og restauranter	42.429	2.974	6%	7%
Transport	60.027	11.788	12%	20%
Post og tele	25.744	3.342	11%	13%
Finansiering og forsikring	48.275	8.010	9%	17%
Udlejning og ejendomsformidling	24.857	7.002	23%	28%
Forretningservice	165.175	24.918	11%	15%
Offentlig administration	78.173	17.775	13%	23%
Undervisning	95.479	24.020	16%	25%
Sundhedsvæsen	75.622	16.167	12%	21%
Sociale institutioner	151.248	25.098	10%	17%
Foreninger, kultur og renovation	77.382	16.807	17%	22%
Uoplyst aktivitet	5.413	2.419	25%	45%
I alt	1.276.253	230.184	12%	18%

Bilag 4. Andel 20-29-årige i Østdanmark fordelt på brancher, 1997-2007

	Antal alle	Antal 20-29 år	Andel 20-29	
	2007	2007	1997	2007
Landbrug, gartneri og skovbrug	17.985	2.633	15%	15%
Fiskeri	664	46	13%	7%
Råstofudvinding	894	75	15%	8%
Føde-, drikke- og tobaksvarerindustri	18.228	2.546	21%	14%
Tekstil- og læderindustri	1.648	237	21%	14%
Træ-, papir- og grafisk industri	20.676	2.816	19%	14%
Kemisk industri og plastindustri	31.371	2.971	20%	9%
Sten-, ler- og glasindustri	4.583	425	16%	9%
Jern- og metalindustri	44.362	5.167	22%	12%
Møbelindustri og anden industri	4.209	577	19%	14%
Energi- og vandforsyning	6.776	525	10%	8%
Bygge og anlæg	83.503	17.732	24%	21%
Autohandel, service og tankstationer	25.099	6.070	28%	24%
Engroshandel undtagen med biler	72.693	9.247	23%	13%
Detailh. og reparationsvirks. undt. biler	93.738	26.179	32%	28%
Hoteller og restauranter	42.429	14.525	36%	34%
Transport	60.027	8.336	20%	14%
Post og tele	25.744	5.652	22%	22%
Finansiering og forsikring	48.275	7.623	18%	16%
Udlejning og ejendomsformidling	24.857	3.316	17%	13%
Forretningservice	165.175	32.452	26%	20%
Offentlig administration	78.173	10.340	20%	13%
Undervisning	95.479	13.034	15%	14%
Sundhedsvæsen	75.622	8.570	16%	11%
Sociale institutioner	151.248	29.278	23%	19%
Foreninger, kultur og renovation	77.382	14.125	19%	18%
Uoplyst aktivitet	5.413	417	10%	8%
I alt	1.276.253	224.914	22%	18%

[www.brhovedstadensjaelland.dk](http://www.brhovedstadensjaelland.dk)



**BESKÆFTIGELSESGREGION HOVEDSTADEN & SJÆLLAND**

Universitetsvej 2  
4000 Roskilde  
Telefon: 7222 3400  
E-mail: [brhs@ams.dk](mailto:brhs@ams.dk)