



Beskæftigelsesregion
Hovedstaden & Sjælland

Analyserapport 2010

BESKÆFTIGELSESIKTSATTEN i Østdanmark i 2010

- SIGTELINIER OG MÅLSÆTNINGER

**Beskæftigelsesregion
Hovedstaden & Sjælland**

Januar 2009



INDHOLDSFORTEGNELSE

1. SAMMENFATNING	2
1.1 INDLEDNING	2
1.2 UDVIKLINGEN PÅ ARBEJDSMARKEDET	2
1.3 FORTSAT MANGEL PÅ VISSE TYPER AF ARBEJDSKRAFT	4
1.4 HVOR SKAL UDBUDET KOMME FRA?	5
1.5 DE HIDLIDIGE RESULTATER AF INDSATSEN SAMT HOVEDUDFORDINGER FOR INDSATSEN I DE KOMMENDE ÅR	5
1.6 INDSTILLING TIL BESKÆFTIGELSESPOLITISKE MÅL FOR INDSATSEN I 2010	8
2. LEDIGHEDEN I ØSTDANMARK	9
2.1 LEDIGHEDEN	9
2.1.1 Ledigheden - sammenfatning.....	12
2.2 ARBEJDSKRAFTRESERVEN	12
2.2.1 Arbejdskraftreserven - sammenfatning	15
3. BESKÆFTIGELSEN I ØSTDANMARK	16
3.1 DEN HIDLIDIGE UDVIKLING I BESKÆFTIGELSEN	16
3.2 DEN HIDLIDIGE UDVIKLING I ANTAL ARBEJDSPLADSER	18
3.3 DEN FORVENTEDE UDVIKLING I BESKÆFTIGELSEN.....	20
3.4 BESKÆFTIGELSE OG ARBEJDSPLADSER - SAMMENFATNING	22
4. ARBEJDSSTYRKEN I ØSTDANMARK	23
4.1 DEN HIDLIDIGE UDVIKLING	23
4.2 DEN FORVENTEDE UDVIKLING.....	25
4.3 ARBEJDSSTYRKEN - SAMMENFATNING	25
5. INDSATSOMRÅDER OVERFOR SÆRLIGE MÅLGRUPPER	26
5.1 NYDANSKERE FRA IKKE-VESTIGE LANDE	26
5.1.1 Ledighed, beskæftigelse og arbejdsstyrke.....	26
5.1.2 Nydanskernes geografiske placering	29
5.1.3 Nydanskernes beskæftigelse	32
5.1.4 Resultater af den etniske indsats	32
5.1.5 Nydanskere fra ikke-vestlige lande - sammenfatning.....	35
5.2 UNGE UNDER 30 ÅR	35
5.2.1 Ungeledigheden i jobcentrene	37
5.2.2 Særligt udsatte unge	38
5.2.3 Ydelsesmønstret blandt de unge	39
5.2.4 Unge under 30 år - sammenfatning	42
5.3 SYGEFRAVÆR	43
5.3.1 Sygefraværet - sammenfatning.....	46
5.4 KONTANT- OG STARHJÆLPSMODTAGERE	46
5.4.1 Kontant- og starthjælpsmodtagere - sammenfatning.....	50
5.5 SENIORER	51
5.5.1 Seniorer - sammenfatning	52
5.6 PERSONER MED HANDICAP	52
6. KILDEOVERSIGT	55

Udgiver:

Beskæftigelsesregion Hovedstaden & Sjælland

www.brhovedstadensjaelland.dk

BESKÆFTIGELSESREGION HOVEDSTADEN & SJÆLLAND

1

1. SAMMENFATNING

1.1 INDLEDNING

Det regionale Beskæftigelsesråd (RBR) og Beskæftigelsesregionen (BR) udarbejder hvert år en analyserapport til Beskæftigelsesministeren. Rapporten beskriver udviklingstendenser og udfordringer på arbejdsmarkedet i Østdanmark i de kommende år¹. Samtidig beskriver rapporten de hidtidige resultater af beskæftigelsesindsatsen i regionen.

Rapporten bygger på en lang række regionale analyser af forskellige beskæftigelsespolitiske problemstillinger og sammenfatter på baggrund heraf de væsentligste hovedudfordringer for og hovedresultater af beskæftigelsesindsatsen i Østdanmark.

1.2 UDVIKLINGEN PÅ ARBEJDSMARKEDET

Arbejdsmarkedet i Østdanmark har i de senere år været inde i en særdeles positiv udvikling med stigende beskæftigelse og faldende ledighed. Den positive udvikling har samtidig bidraget til, at arbejdsstyrken er steget, jf. tabel 1.

Tabel 1. Arbejdsstyrke, beskæftigelse og ledighedsniveau, 2005 – 2011 (prognose efter 2008)

	Ultimo 2005	Ultimo 2006	Ultimo 2007	Ultimo 2008	Ultimo 2009	Ultimo 2010	Ultimo 2011
<i>Antal personer</i>							
Arbejdsstyrke	1.303.500	1.319.900	1.328.700	1.314.100	1.307.600	1.299.200	1.295.200
Beskæftigede	1.248.900	1.276.300	1.297.900	1.289.800	1.265.800	1.247.600	1.239.500
Ledighedsprocent	4,2%	3,3%	2,3%	1,8%	3,2%	4,0%	4,3%
Ledige	54.600	43.600	30.800	24.300	41.800	51.600	55.700
<i>Årlig ændring i antal personer</i>							
Arbejdsstyrke		16.400	8.800	-14.600	-6.500	-8.400	-4.000
Beskæftigede		27.400	21.600	-8.100	-24.000	-18.200	-8.100
Ledige		-11.000	-12.800	-6.500	17.500	9.800	4.100
<i>Årlig ændring i procent</i>							
Arbejdsstyrke		1,3	0,7	-1,1	-0,5	-0,6	-0,3
Beskæftigede		2,2	1,7	-0,6	-1,9	-1,4	-0,6
Ledige		-20,1	-29,4	-21,1	72,0	23,4	7,9

Kilde: Danmarks Statistik (RAS) og (Arbejdstidsregnskabet), DØR, Finansministeriet samt egne beregninger.

De seneste måneders afmatning i økonomien herhjemme og i udlandet gør, at forventningerne til den fremtidige udvikling er noget anderledes end de senere års udvikling – og samtidig er forventningerne mere usikre end tidligere.

¹ Beskæftigelsesregion Hovedstaden & Sjælland benævnes ”Østdanmark” i rapporten.

De seneste to måneders ledighedstal (fra oktober og november 2008) viser svagt stigende ledighed, og regionen oplever et markant stigende antal varslinger om større afskedigelser samt personer på arbejdsfordelinger.

Regionen forventer et markant fald i beskæftigelsen på 24.000 personer i 2009, sv. et fald på 1,9 pct. Arbejdsstyrken forventes samtidig at falde med 6.500 personer, sv. et fald på 0,5 pct. Ledigheden forventes derfor at stige med 17.500 personer, sv. en stigning på 72 pct. – ledigheden stiger dog fra et markant lavt udgangspunkt (1,7 pct.).

Samme udviklingstendens forventes i 2010 og 2011 – dog med et mere af-dæmpet beskæftigelsesfald og lavere ledighedsstigninger end i 2009.

Rammerne for beskæftigelsesindsatsen ændrer sig således. Det er dog vigtigt, at indsatsen fortsat fokuserer på udviklingen i arbejdskraftreserven og ungeledigheden, så følgevirkningerne af den stigende ledighed minimeres mest muligt.

På 10-års sigt forventes fortsat fald i arbejdsstyrken, og den demografiske udvikling vil således reducere arbejdsstyrken med yderligere 15.000 – 20.000 personer frem mod 2017.

På trods af mindre gunstige konjunkturer i de kommende år bør beskæftigelsesindsatsen derfor fortsat fokusere på at udvide og kvalificere arbejdsudbuddet, så balancen på arbejdsmarkedet opretholdes på længere sigt. Det er afgørende, at beskæftigelsesindsatsen medvirker til at afhjælpe både virkningerne af konjunkturuomslaget og virkningerne for arbejdsmarkedet af den demografiske udvikling.

Store forskelle mellem brancher og uddannelsesniveau

Udviklingen rammer forskelligt i de enkelte brancher. Bygge- og anlæg samt fremstilling forventes at blive hårdest ramt, men også inden for handel, turisme, transport, finansiering og forsikring forventes faldende beskæftigelse.

I den offentlige sektor forventes faldende beskæftigelse inden for administration, mens der forventes stigende beskæftigelse inden for undervisning og især sundhedssektoren.

Beskæftigelsesfaldet vil primært ramme de ikke-faglærte, nydanskere fra ikke-vestlige lande og unge under 30 år.

Der vil fortsat være mangel på visse grupper af faglært arbejdskraft og personer med en mellemlang eller lang videregående uddannelse – især inden for sundhedssektoren (sygeplejersker og læger) og undervisning (folkeskolelærere).

Det er derfor afgørende, at beskæftigelsesindsatsen målrettes de ikke-faglærte og medvirker til at øge deres kompetenceniveau mhp., at de kan varetage job inden for områder med mangel på arbejdskraft.

1.3 FORTSAT MANGEL PÅ VISSE TYPER AF ARBEJDSKRAFT

På trods af de mere negative forventninger til udviklingen på arbejdsmarkedet vil der inden for en række fag og brancher fortsat være problemer med at rekruttere arbejdskraft med de rette kvalifikationer. På kort sigt er manglen dog langt mindre omfattende end tidligere.

Antallet af forgæves rekrutteringer i Østdanmark er således faldet fra godt 20.000 i foråret 2008 til knap 14.000 i efteråret 2008, svt. et fald på 32 pct.

Inden for den offentlige sektor er der især mangel på arbejdskraft inden for pædagogområdet samt social- og sundhedsområdet, mens der inden for den private sektor primært er mangel på arbejdskraft inden for butiks- og salgsområdet, jf. skema 1.

Skema 1. Stillingskategorier med størst rekrutteringsproblemer, efterår 2008

Østdanmark	Hovedstaden	Sjælland
Pædagog	Sygeplejerske	Pædagog
Sygeplejerske	Pædagog	Butiksassistent
Butiksassistent	Butiksassistent	Stilladsmontør
Programmør	Programmør	Elektriker
Kok	Kok	Grillekspedient
Salgskonsulent	Salgskonsulent	Rengøringsassistent
Elektriker	It-Konsulent	Salgskonsulent
Tjener	Softwareudvikler	Tjener
Rengøringsassistent	Lægeseekretær	Revisor
Softwareudvikler	Elektriker	Kok
Butiksmedhjælper	Tjener	Landbrugsmedhjælper
Lægeseekretær	Butiksmedhjælper	Folkeskolelærer
It-Konsulent	Rengøringsassistent	Bygningsmaler
Social- Og Sundhedshjælper	Systemudvikler	Handicaphjælper
Revisorassistent	Kontorassistent	Specialarbejder, Jord Og Beton

Kilde: Arbejdsmarkedsbalancen (efterår 2008).

Der er således fortsat ubalancer på arbejdsmarkedet, og der vil derfor fortsat være behov for at øge arbejdsstyrken og dens kompetenceniveau - især fordi de små årgange på lidt længere sigt ikke kan erstatte de store årgange, der går på pension.

På 10 års sigt forventes fortsat fald i arbejdsstyrken, og den demografiske udvikling vil således reducere arbejdsstyrken med yderligere 15.000 – 20.000 personer frem mod 2017.

1.4 HVOR SKAL UDBUDET KOMME FRA?

Udfordringen er derfor fortsat at udpege de målgrupper, hvor der umiddelbart synes at være et udbudspotentiale. Det vil sige et potentiale for at finde mere arbejdskraft, der kan gøre fyldest på arbejdsmarkedet. Det gælder følgende målgrupper:

- Personer i arbejdskraftreserven, især:
 - Kontant- og starthjælpsmodtagere
 - Nydanskere fra ikke-vestlige lande
 - Kvinder
 - Medlemmer af særlige a-kasser: 3F, HK, Kristelige, Magistrene og Akademikerne
 - Visse geografiske områder i regionen
- Sygedagpengemodtagere, især:
 - Kvinder
 - Seniorer
 - Nydanskere fra ikke-vestlige lande
 - Ikke-faglærte
 - Ledige
 - Kommunalt ansatte
 - Inden for særlige brancher
- Unge ledige, især:
 - Kontant- og starthjælpsmodtagerne
 - Ikke-faglærte
 - Nydanskere fra ikke-vestlige lande
 - Kvinder
 - Visse geografiske områder i regionen
- Seniorer over 50 – og især over 60 år
- Personer med handicap

Blandt disse grupper er der fortsat mulighed for at udvide arbejdsudbuddet og dermed mulighed for at afbøde virkningerne på arbejdsmarkedet af den demografiske udvikling. Samtidig forventes disse grupper at blive hårdest ramt af den igangværende konjunkturedgang, og det er derfor afgørende, at beskæftigelsesindsatsen især fokuserer på disse målgrupper.

1.5 DE HİDTİDİGE RESULTATER AF İNDSATSEN SAMT HOVEDUDFORDİNGER FOR İNDSATSEN İ DE KOMMENDE ÅR

Der har været en positiv udvikling i resultaterne af beskæftigelsesindsatsen i Østdanmark i det seneste år, jf. tabel 2.

Tabel 2. Resultater af beskæftigelsesindsatsen i Østdanmark, 3. kv. 2008

	Østdanmark (pct.)	Region Hovedstaden (pct.)	Region Sjælland (pct.)	Hele landet (pct.)
Arbejdskraftreserven skal nedbringes til 17.500 i december 2008	-32,3	-31,7	-33,7	-35,2
Antallet af unge ydelsesmodtagere under 30 år skal nedbringes til 15.700 i december 2008	-5,1	-7,4	-0,2	-3,6
Beskæftigelsesfrekvensen for ikke-vestlige mænd og kvinder skal over tre år hæves til hhv. 60 pct. og 50 pct.	M: 61,8 K: 48,9	M: 62,2 K: 49,4	M: 60,1 K: 46,8	M: 60,8 K: 47,6
Andelen af personer fra ikke-vestlige lande skal nedbringes med 2,4 pct.-point i 2008, svt. en andel på 14,5 pct.	Fald på 2,9 procentpoint svt. en andel på 14,0 pct.	Fald på 2,8 procentpoint svt. en andel på 14,0 pct.	Fald på 3,4 procentpoint svt. en andel på 14,1 pct.	Fald på 3 procentpoint svt. en andel på 14,3 pct.

Kilde: Jobindsats.dk og egne beregninger.

Udviklingen på de enkelte områder er:

- **Arbejdskraftreserven:** Arbejdskraftreserven i Østdanmark er faldet med 32,3 pct. fra september 2007 til september 2008. Ved udgangen af september 2008 er der godt 14.700 fuldtidspersoner i arbejdskraftreserven i Østdanmark. Målet er 17.500 ved udgangen af december 2008. Regionen har dermed opfyldt målet for 2008.

Faldet i Østdanmark (-32,3 pct.) er lidt mindre end på landsplan (-35,2 pct.).

- **Ungeledigheden:** Antallet af unge (18-29 år) ydelsesmodtagere er ved udgangen af september 2008 faldet med 5,1 pct. ift. september 2007. Ved udgangen af september 2008 er der 15.981 unge fuldtidspersoner på offentlig forsørgelse i Østdanmark. Målet er 15.700 ved udgangen af december 2008, og regionen er dermed tæt på målet.

Der har dog været en stigning i antallet fra juni til september, og udviklingen er dermed ved at vende.

Faldet i Østdanmark (-5,1 pct.) er en smule større end faldet i hele landet (-3,6 pct.).

- **Sygedagpengområdet:** Det samlede antal sygedagpengeforløb er faldet med 7,1 pct. fra september 2007 til september 2008². Forløb over 52 uger er steget med 4,5 pct., men der er tale om en faldende stigningstakt ift. tidligere. Samtidig er forløb over 26 uger faldet med 2,3 pct., og udviklingen er dermed ved at vende. Ultimo september 2008 er der 33.698 igangværende sygedagpengeforløb i Østdanmark.

² En del af faldet (ca. 30 pct.) kan forklares ved en ændring af sygedagpengereglerne fra juni 2008, hvor den arbejdsgiverbetalte sygefraværperiode blev udvidet fra 15 til 21 dage. Ændringen skønnes ikke at påvirke varigheden af alle sygedagpengeforløb.

Faldet i det samlede antal sygedagpengeforløb i Østdanmark (-7,1 pct.) er en smule højere end i hele landet (-6,5 pct.).

- **Det etniske område:** Beskæftigelsesfrekvensen for ikke-vestlige mænd og kvinder er steget i 2007, og regionen opfylder allerede målet for 2008 for mænd fra ikke-vestlige lande (61,8 pct.), mens målet for kvinder næsten er nået (48,9 pct.)³.

Andelen af personer fra ikke-vestlige lande på dagpenge-, kontant- eller starthjælp er samtidig faldet med 2,9 procentpoint til 14 pct. Målet er et fald på 2,4 procentpoint i løbet af 2008, og regionen opfylder dermed målet.

Problemstillingerne for nydanskerne i Østdanmark er:

- De unge mænd uddanner sig ikke
 - Kvinders beskæftigelsesfrekvens er markant lavere end nydanske mænds
 - Beskæftigelsesfrekvensen for nydanskere er lav i regionens udkantkommuner
- **Geografiske forskelle:** Der er fortsat store forskelle i resultaterne mellem jobcentrene, og forskellene kan ikke alene forklares med forskelle i rammebetingelser.

Alt i alt har der på en række områder været en positiv udvikling i resultaterne i Østdanmark. Målet for arbejdskraftreserven og den etniske indsats er nået, mens målet for unge på offentlig forsørgelse næsten er opfyldt.

Udviklingen på sygedagpengeområdet er også ved at vende med et fald i forløb over 26 uger og en mindre stigning i forløb over 52 uger.

Arbejdsmarkedsudviklingen er dog mindre gunstig end tidligere, og jobcentrene står derfor fortsat over for følgende udfordringer:

- Ungeindsatsen generelt og ikke-arbejdsmarkedsparate kontant- og starthjælpsmodtagere i særdeleshed. Dette område bør have særlig opmærksomhed, da et stigende antal jobcentre har et stigende antal unge på offentlig forsørgelse.
- Arbejdskraftreserven blandt kontant- og starthjælpsmodtagerne
- Nydanskerne fra ikke-vestlige lande
- Varigheden af sygedagpengeforløbene

³ Beskæftigelsesfrekvensen opdateres kun en gang om året, hvorfor det seneste tal er fra 2007.

- Kontant- og starthjælpsgruppen generelt – ikke mindst set i lyset af afslutningen på Ny chance

1.6 INDSTILLING TIL BESKÆFTIGELSESPOLITISKE MÅL FOR INDSATSEN I 2010

På baggrund af ovenstående vurderer RBR/BR, at der fortsat bør sættes fokus på følgende områder i beskæftigelsesindsatsen i 2010:

1. Udviklingen i arbejdskraftreserven
2. Unge på offentlig forsørgelse – her skal der fokuseres på job eller ordinær uddannelse
3. Nedbringelse af sygedagpengeforløb over 26 uger

Under de enkelte områder skal der være særligt fokus på nydanskere fra ikke-vestlige lande, da de er overrepræsenteret i alle grupper.

Derudover skal der være særligt fokus på personer på kanten af arbejdsmarkedet - især kontant- og starthjælpsmodtagere - som ikke har oplevet samme positive udvikling som dagpengemodtagere.

Endelig skal der fokuseres på opkvalificering af ledige uden erhvervskompetencegivende uddannelse – især fordi disse grupper traditionelt rammes hårdest ved konjunkturtilbageslag.

2. LEDIGHEDEN I ØSTDANMARK

2.1 LEDIGHEDEN

Fra november 2007 til november 2008 er ledigheden faldet med 16,1 pct., så der i november 2008 er 24.227 ledige i Østdanmark, sv. en ledighedsprocent på 1,9. Faldet er kommet både dagpengemodtagere (-15,8 pct.) og arbejdsmarkedssparate kontant- og starthjælpsmodtagere (-16,8 pct.) til gode. I november 2008 er der 17.414 dagpengemodtagere og 6.813 kontanthjælpsmodtagere.

Der har imidlertid været en stigning i ledigheden inden for de seneste måneder, og ledigheden fra oktober til november 2008 er steget med 9 pct. Ledigheden er steget for alle aldersgrupper - dog mest blandt unge under 25 år (+16,3 pct.).

Stigningen er størst for mænd (+14 pct.), mens stigningen blandt kvinder er 4 pct..

Mange ledige blandt akademikere og ikke-faglærte

Medlemmer af 3F (med mange ikke-faglærte) og akademikere udgør de to største grupper blandt forsikrede ledige. Tilsammen udgør de 40 pct. af de forsikrede ledige. Samtidig har 3F en markant højere ledighedsprocent (4,8 pct.) end gennemsnittet for forsikrede (2,1 pct.) i november 2008, jf. tabel 3.

Tabel 3. Ledige i Østdanmark i nov. 2008, opgjort på a-kasser

	Antal ledige	Fordeling	Ledighedsprocent	Udvikling november 2007 - november 2008
Selvstændige	1.045	5,7	1,5	-21,8
Akademikere	2.910	15,8	2,1	-26,7
Funktionærer og tjenestemænd	1.670	9,1	1,0	-37,6
HK	2.153	11,7	2,0	-26,9
Tekniske funktionærer	1.149	6,2	1,6	-19,3
Byggefagene	1.031	5,6	3,7	150,2
Metalarbejdere	501	2,7	1,8	15,4
3F	4.491	24,4	4,8	0,9
Nærings- og nydelsesmiddel	161	0,9	3,1	-40,8
Fag og arbejde	932	5,1	1,3	-29,2
Øvrige a-kasser	2.388	13,0	2,3	-11,1
Alle forsikrede	18.431	100,0	2,1	-15,9

Kilde: Danmarks Statistik.

Blandt akademikere udgør magistre med en humanistisk baggrund, øvrige magistre (magistre der ikke kan placeres under de andre magisterkategorier) og arkitekter de største grupper af ledige. Samlet udgør disse uddannelsesretninger knap en tredjedel af de ledige akademikere. Samtidig er deres ledighedsprocent højere end for øvrige akademikere.

Endelig afspejler de ændrede konjunkturer sig i ledigheden inden for byggefagene, hvor ledigheden er mere end fordoblet siden november 2007. Alene inden for den seneste måned er ledigheden inden for byggefagene steget med 38 pct.

Nydanskere fra ikke-vestlige lande har høj ledighed⁴

Nydanskere fra ikke-vestlige lande (10,9 pct.) har markant højere ledighed personer med dansk oprindelse (3,2 pct.).

Ledigheden blandt nydanskere fra ikke-vestlige lande er faldet med 19,4 pct. fra oktober 2007 til oktober 2008), svt. 9.200 personer. Det er en anelse mindre end faldet blandt nydanskere fra vestlige lande (-21,8 pct.) og etniske danskere (-20,5 pct.).

Ledighedsfaldet blandt ikke-vestlige dækker over et kraftigt fald blandt indvandrere, mens faldet blandt efterkommere ikke har været nær så kraftigt.

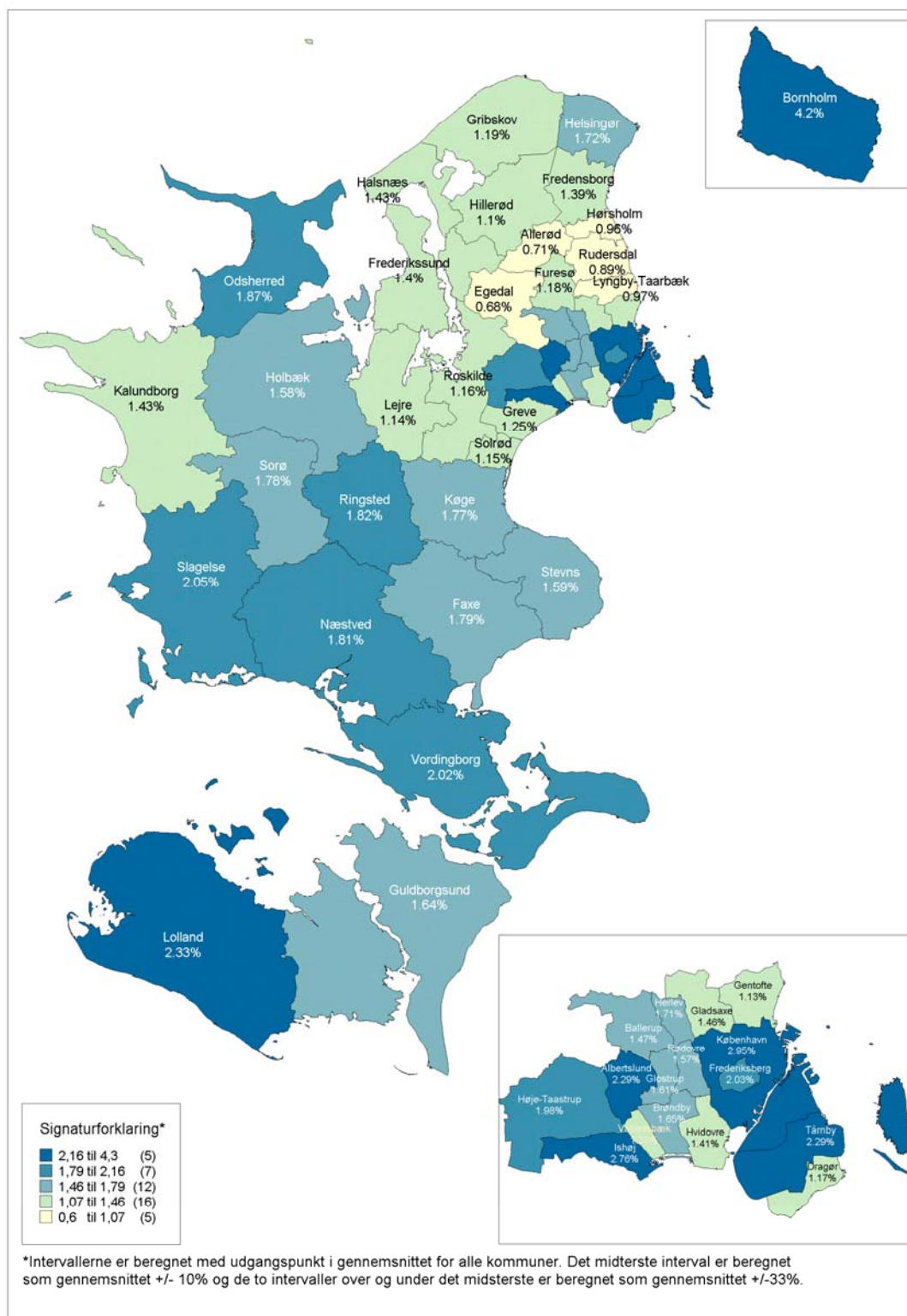
I de seneste måneder har der imidlertid været en opbremsning i faldet. Siden juli 2008 er den generelle ledighed således steget med 3,6 pct., men for nydanskere fra ikke-vestlige lande er der tale om en stigning på hele 8,2 pct. Konjunkturomsvinget synes dermed at ramme nydanskere fra ikke-vestlige lande hårdere end andre etniske grupper.

Markante forskelle mellem kommuner

Ledighedsprocenten varierer fortsat mellem kommunerne i regionen, hvor Allerød og Egedal har en ledighedsprocent på 0,7, mens Bornholm har en ledighedsprocent på 4,2. Generelt har kommuner i Nordsjælland lav ledighed, mens København og visse kommuner på den københavnske vestegn samt Bornholm og Lolland har forholdsvis høj ledighed, jf. figur 1.

⁴ Der er her målt på bruttoledigheden, dvs. inkl. aktiverede. Tallene kan derfor ikke umiddelbart sammenlignes med de øvrige ledighedsprocenter i afsnittet, da de er ekskl. aktiverede.

Figur 1. Ledigheden i kommunerne i Østdanmark (pct.), november 2008



Kilde: Danmarks Statistik.

2.1.1 Ledigheden - sammenfatning

Efter flere års markant fald i ledigheden er udviklingen nu vendt. Samtidig er visse grupper og geografiske områder fortsat hårdere ramt af ledighed end andre. Indsatsen for at nedbringe ledigheden skal derfor især rette sig mod følgende grupper:

- Unge mænd – og særligt ikke-faglærte
- Ikke-faglærte og akademikerne
- Nydanskere fra ikke-vestlige lande
- Ledige inden for byggefagene, som især har mærket konjunkturomslaget
- Visse geografiske områder i regionen

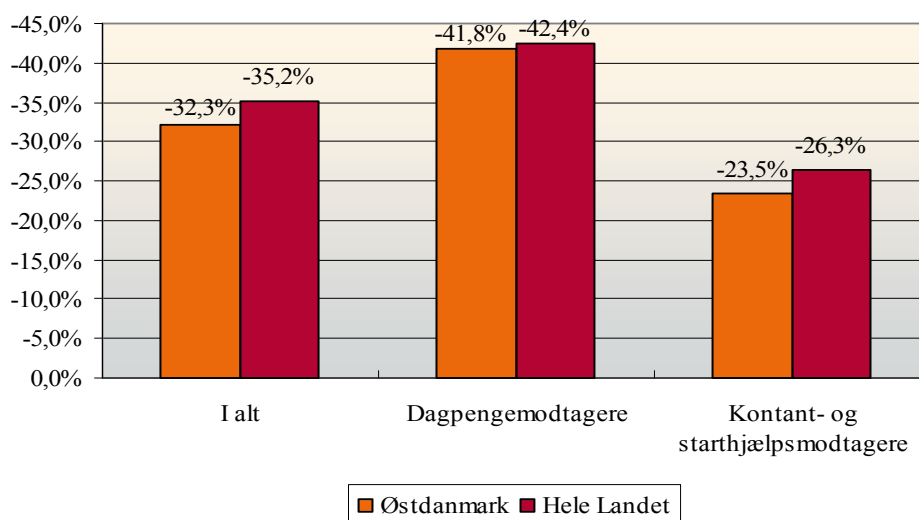
2.2 ARBEJDSKRAFTRESERVEN⁵

Antallet af fuldtidspersoner i arbejdskraftreserven i Østdanmark er godt 14.700 ved udgangen af september 2008, svarende til 1,2 pct. af arbejdsstyrken. Ift. september 2007 har der været et fald i arbejdskraftreserven på godt 7.000 personer i Østdanmark, svarende til et fald på 32,3 pct., jf. figur 2.

Målet er 17.500 (svt. et fald på 24 pct.) ved udgangen af december 2008, og regionen har dermed allerede opfyldt målet for 2008. Der har været et større fald for dagpengemodtagere (-41,8 pct.) end for kontant- og starthjælpsmodtagere (-23,5 pct.) i Østdanmark.

For begge grupper har faldet i Østdanmark været mindre end faldet i hele landet.

Figur 2. Udviklingen i arbejdskraftreserven i Østdanmark og hele landet fra sep. 2007 til sep. 2008, opgjort på ydelsesmodtagere



Kilde: Jobindsats.dk – Ministerens mål (arbejdskraftreserven) og egne beregninger.

⁵ Ledige med mere end 3 måneders ledighed.

Arbejdskraftreservens andel af det samlede antal ledige i Østdanmark ultimo september 2008 er 37,8 pct., hvilket er et fald på 4,6 procentpoint fra september 2007. Andelen er dobbelt så høj blandt kontant- og starthjælpsmodtagerne (56,4 pct.) end blandt dagpengemodtagerne (25,6 pct.).

Endelig er andelen større i Østdanmark end i hele landet, hvilket skyldes en højere andel blandt kontant- og starthjælpsmodtagerne.

Mange indvandrere fra ikke-vestlige lande i arbejdskraftreserven

Både i Østdanmark og hele landet er arbejdskraftreserven faldet mest for etniske danskere fra september 2007 til september 2008, jf. tabel 4.

Indvandrere og efterkommere fra ikke-vestlige lande er fortsat overrepræsenteret i arbejdskraftreserven (30 pct.) ift. gruppens andel af befolkningen over 16 år (8,4 pct.) i Østdanmark. Samtidig er gruppens andel af arbejdskraftreserven i Østdanmark højere end andelen på landsplan (23 pct.).

Tabel 4. Arbejdskraftreserven i Østdanmark og hele landet opgjort på etnicitet, sep. 07 – sep. 08

	Østdanmark			Hele Landet		
	sep-07	sep-08	Procentvis udv. sep-07 sep-08	sep-07	sep-08	Procentvis udv. sep-07 sep-08
Personer med dansk oprindelse	14.671	9.789	-33,3%	30.274	19.303	-36,2%
Indvandrere fra vestlige lande	731	519	-29,0%	1.302	860	-33,9%
Efterkommere fra vestlige lande	75	55	-26,7%	109	73	-33,0%
Indvandrere fra ikke-vestlige lande	5.852	4.025	-31,2%	8.579	5.761	-32,8%
Efterkommere fra ikke-vestlige lande	439	359	-18,2%	521	448	-14,0%
I alt	21.768	14.747	-32,3%	40.785	26.445	-35,2%

Kilde: Jobindsats.dk – Ministerens mål (arbejdskraftreserven) og egne beregninger.

Flere kvinder end mænd i arbejdskraftreserven

Der er flere kvinder end mænd i arbejdskraftreserven, og det gælder både i Østdanmark og på landsplan, jf. tabel 5. I Østdanmark udgør kvinderne 56 pct. af arbejdskraftreserven mod 59 pct. på landsplan, og kvinders overrepræsentation er dermed en smule mindre i Østdanmark end i hele landet.

Faldet i arbejdskraftreserven har været mindre for mænd end for kvinder i både Østdanmark og hele landet fra september 2007 til september 2008, hvilket følger mønstret for udviklingen i den generelle ledighed.

Både i Østdanmark og på landsplan er kvinders andel således faldende.

Tabel 5. Arbejdskraftreserven i Østdanmark og hele landet opgjort på køn, sep. 07 – sep. 08

	Østdanmark			Hele landet		
	sep-07	sep-08	Procentvis udvikling	sep-07	sep-08	Procentvis udvikling
Kvinder	12.688	8.332	-34,3%	24.993	15.727	-37,1%
Mænd	9.080	6.415	-29,4%	15.792	10.718	-32,1%
I alt	21.768	14.747	-32,3%	40.785	26.445	-35,2%

Kilde: Jobindsats.dk – Ministerens mål (arbejdskraftreserven) og egne beregninger.

Få a-kasser fylder meget

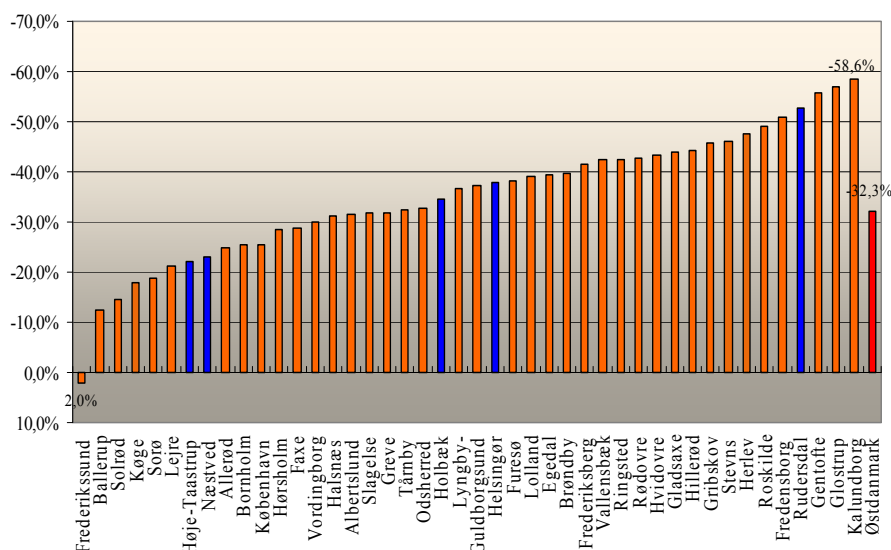
Fem a-kasser – 3F, HK, Kristelige, Magistrene og Akademikerne - udgør 60 pct. af arbejdskraftreserven i Østdanmark, og der er derfor fortsat behov for et tæt samarbejde med disse a-kasser om nedbringelse af arbejdskraftreserven.

Arbejdskraftreserven i jobcentre

Udviklingen i arbejdskraftreserven fra september 2007 til september 2008 varierer betydeligt mellem jobcentrene i Østdanmark – fra en stigning på 2 pct. i Frederikssund til et fald på 58,6 pct. i Kalundborg, jf. figur 3.

Alle jobcentre – bortset fra Frederikssund - har oplevet et fald.

Figur 3. Udviklingen i arbejdskraftreserven i de enkelte jobcentre i Østdanmark, sep. 07 – sep. 08



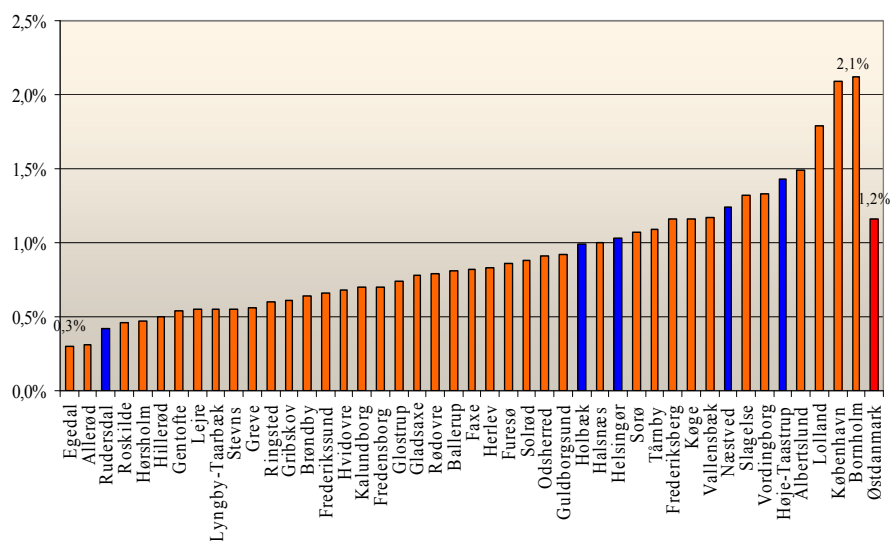
Kilde: Jobindsats.dk – Ministerens mål (arbejdskraftreserven) og egne beregninger.

Anm. Jobcentre markeret med blå angiver, at der er tale om et pilotjobcenter.

Samtidig med store forskelle i udviklingen i arbejdskraftreserven er der også forskelle i arbejdskraftreservens andel af arbejdsstyrken i de enkelte jobcentre, jf. figur 4. Egedal og Allerød har de laveste andele på 0,3 pct. af arbejds-

styrken, mens Bornholm og København har de højeste med 2,1 pct. af arbejdsstyrken. Andelen for Østdanmark er 1,2 pct.

Figur 4. Arbejdskraftreservens andel af arbejdsstyrken i de enkelte jobcentre i Østdanmark, sep. 2008



Kilde: Jobindsats.dk – Ministerens mål (arbejdskraftreserven) og Danmarks Statistik – RAS (arbejdsstyrken).

I samtlige jobcentre er antallet af dagpengemodtagere i arbejdskraftreserven faldet fra september 2007 til september 2008. Der er dog et vist spænd i det procentvise fald, idet faldet varierer fra -6,7 pct. i Solrød til -62,7 pct. i Glostrup.

Antallet af kontant- og starthjælpsmodtagere i arbejdskraftreserven har udviklet sig mere forskelligt. I 38 jobcentre har der været et fald, mens seks jobcentre (Allerød, Ballerup, Frederikssund, Køge, Lyngby-Taarbæk og Sorø) har oplevet en stigning. Kalundborg har oplevet det største fald på 70,5 pct., mens Allerød har oplevet en stigning på 50 pct. (ift. sidstnævnte er der dog tale om meget få personer)

2.2.1 Arbejdskraftreserven - sammenfatning

På trods af et markant fald i arbejdskraftreserven i Østdanmark i det seneste år er der fortsat et vist udbudspotentiale i gruppen. Det gælder især blandt:

- Kontant- og starthjælpsmodtagere
- Nydanskere fra ikke-vestlige lande
- Kvinder
- Medlemmer af følgende a-kasser: 3F, HK, Kristelige, Magistrene og Akademikerne
- I visse geografiske områder i regionen

Indsatsen for at nedbringe arbejdskraftreserven bør derfor især fokusere på disse grupper.

3. BESKÆFTIGELSEN I ØSTDANMARK

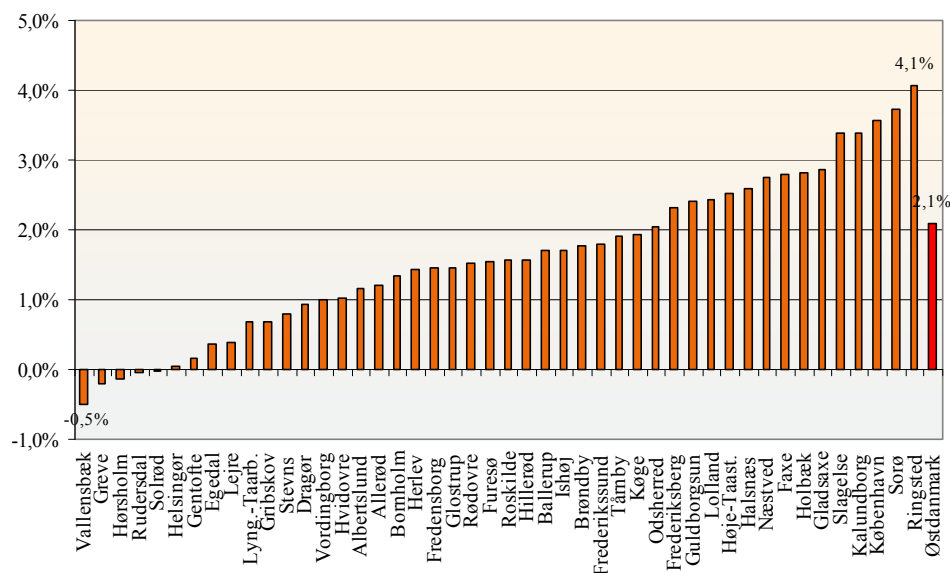
3.1 DEN HITTIDIGE UDVIKLING I BESKÆFTIGELSEN

Stigende beskæftigelse bag ledighedsfaldet

De senere års markante fald i ledigheden skyldes i vid udstrækning stigende beskæftigelse. Fra 2006 til 2007 er beskæftigelsen således steget med 2,1 pct., og den forventes fortsat at stige i 2008, hvorefter den flader ud og efterfølgende begynder at falde. I 2007 er der i alt 1.231.704 beskæftigede i Østdanmark, hvoraf 68 pct. er bosiddende i Hovedstadsregionen, mens 32 pct. er bosiddende i Sjællandsregionen.

Hovedparten af kommunerne i regionen har oplevet stigende beskæftigelse, mens 6 kommuner har uændret eller faldende beskæftigelse, jf. figur 5.

Figur 5. Udvikling i beskæftigelsen (16-64-årige) i kommunerne i Østdanmark fra 2006 til 2007, pct.



Kilde: Danmarks Statistik, den registerbaserede arbejdsstyrkestatistik (RAS).

I den ene ende af skalaen ligger Vallensbæk med et fald i beskæftigelsen på 0,5 pct., mens Ringsted har oplevet en stigning på 4,1 pct. Den samlede stigning i Østdanmark er 2,1 pct.

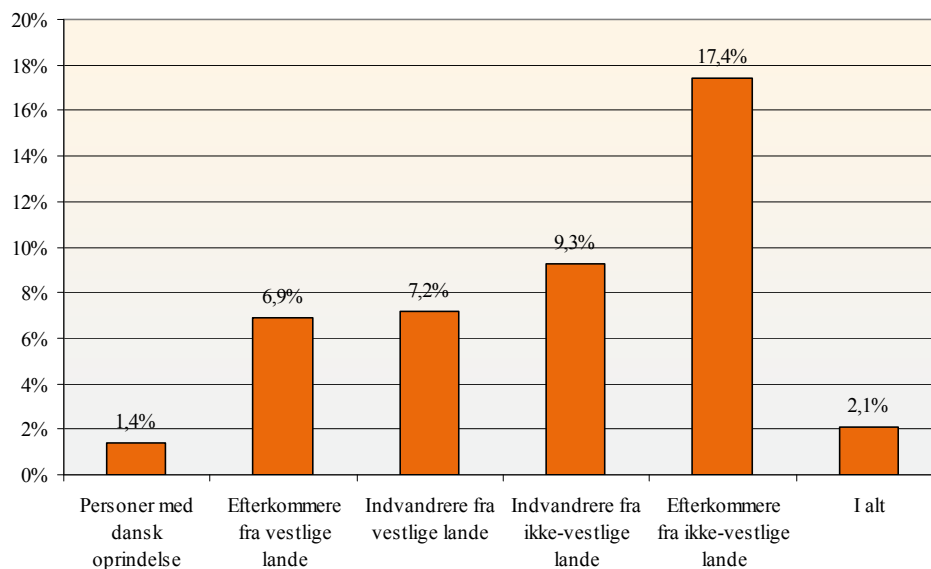
Der er ikke et entydigt geografisk mønster i beskæftigelsesudviklingen – dog synes de nordsjællandske kommuner at have lavere stigning end især København, Midt- og Vestsjælland.

Det seneste års udvikling følger mønstret i det seneste tiår (1997 – 2007), hvor beskæftigelsen er steget med 81.434 personer (svarende til 7,1 pct.) i Østdanmark, mens den er steget med 4,8 pct. i resten af landet.

Flere nydanskere i beskæftigelse

Nydanskere er i højere grad end tidligere blevet integreret på arbejdsmarkedet, og efterkommere fra ikke-vestlige lande har haft den største beskæftigelsesstigning inden for det seneste år, jf. figur 6⁶.

Figur 6. Udvikling i beskæftigelsen (16-64-årige) i Østdanmark fra 2006 til 2007 (pct.) - opgjort på etnicitet



Kilde: Danmarks Statistik, den registerbaserede arbejdsstyrkestatistik (RAS).

Også her følger det seneste års udvikling mønstret i de seneste 10 år, jf. tabel 6.

Tabel 6. Beskæftigelsen i Østdanmark opgjort på herkomst, udvikling 1997 - 2007

16-64 år	2007 Antal	Udvikling 1997 - 2007	
		Antal	Procent
Indvandrere fra vestlige lande	36.860	9.295	33,7%
Indvandrere fra ikke-vestlige lande	64.280	33.729	110,4%
Efterkommere fra vestlige lande	4.675	1.327	39,6%
Efterkommere fra ikke-vestlige lande	12.139	8.728	255,9%
Personer med dansk oprindelse	1.113.750	28.355	2,6%
I alt	1.231.704	81.434	7,1%

Anm: Fra 2002 til 2003 optræder et databrud i statistikken, der skyldes ændring i opgørelsesmetoden. Ændringen betyder et fald i beskæftigelsen på ca. 0,6 pct. svarende til ca. 7.000 beskæftigede

Kilde: Danmarks Statistik, den registerbaserede arbejdsstyrkestatistik (RAS).

Nydanskere fra ikke-vestlige lande (både efterkommere og indvandrere) udgør således godt 6 pct. af de beskæftigede i 2007, men de repræsenterer over 52 pct. af beskæftigelsesstigningen i de sidste 10 år.

⁶ Nydanskernes tilknytning til arbejdsmarkedet vil blive analyseret nærmere i afsnit 5.1.

3.2 DEN HİDTİDIGE UDVİKLING I ANTAL ARBEJDSPLADSER

Stigende antal arbejdspladser

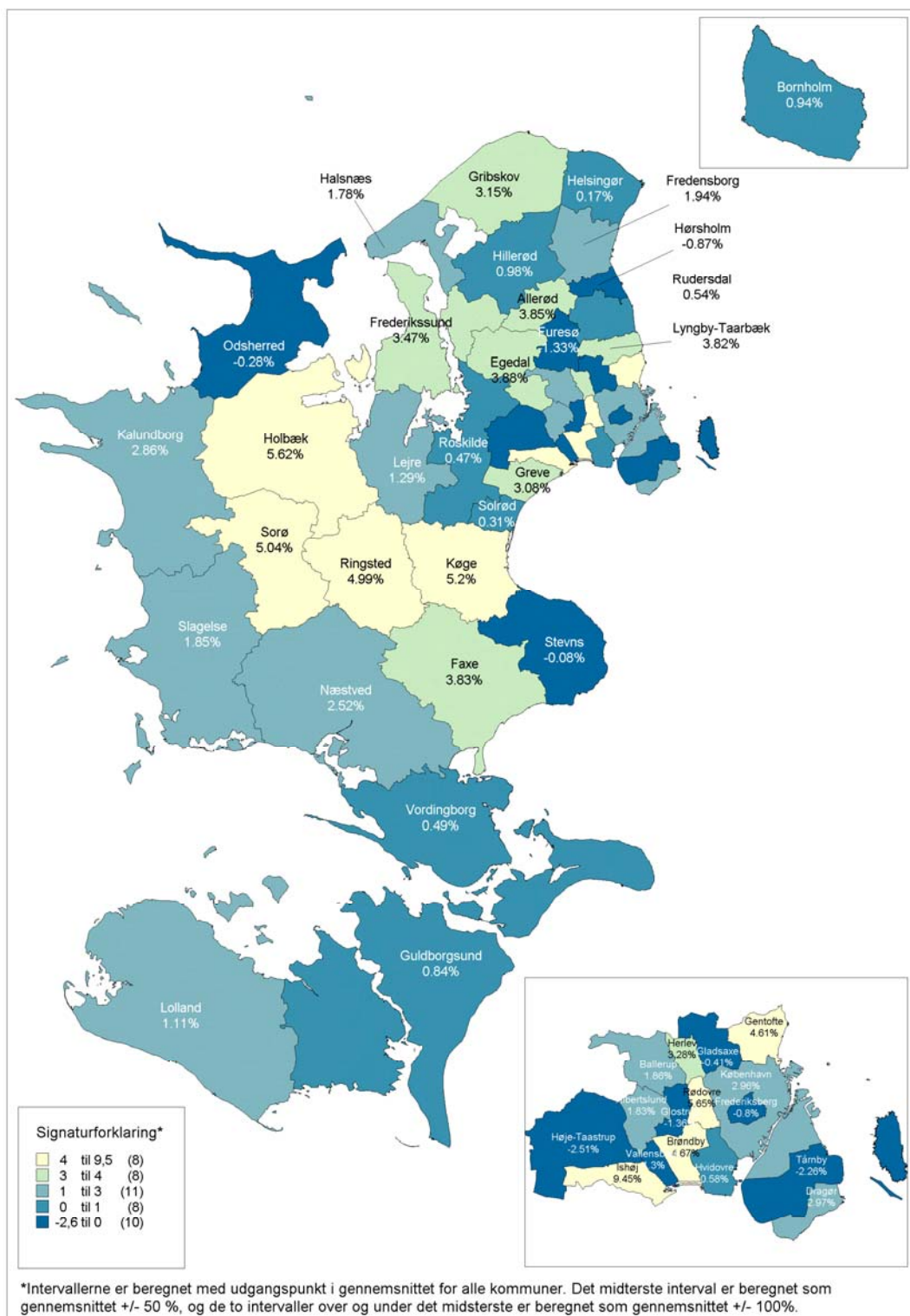
Antallet af arbejdspladser er ligeledes steget med 2,1 pct. fra 2006 til 2007. Det samlede antal arbejdspladser i Østdanmark i 2007 er ca. 1.237.000, hvilket er en smule højere end antallet af beskæftigede. Det skyldes, at personer fra andre regioner og lande pendler til Østdanmark for at arbejde.

Samtidig er der større forskelle i udviklingen mellem de enkelte kommuner, jf. figur 7. Høje-Taastrup har haft et fald i antal arbejdspladser på 2,5 pct., mens Ishøj har oplevet en stigning på 9,5 pct.

Der er tale om et mindre tydeligt geografisk mønster end ifm. udviklingen i beskæftigede – dog har det midtsjællandske område fortsat en mere positiv udvikling end gennemsnittet.

Fra 1997 til 2007 er antal arbejdspladser steget med 7,2 pct. i Østdanmark, mens stigningen er på 4,8 pct. i resten af landet.

Figur 7. Antal arbejdspladser i kommunerne i Østdanmark, udvikling fra 2006 til 2007



Størst stigning i forretningsservice samt bygge- og anlæg

Forretningsservice (+7,3 pct.) samt bygge- og anlæg (+7,1 pct.) har oplevet de største stigninger i antal arbejdspladser fra 2006 til 2007, jf. tabel 7. Samtidig er forretningsservice den største branche i Østdanmark med 13,1 pct. af den samlede beskæftigelse. Tæt efter følger sociale institutioner med 12,1 pct. af den samlede beskæftigelse.

Tabel 7. Arbejdspladser i Østdanmark opgjort på brancher, 2006 til 2007

	Antal 2007	Andel 2007	Udvikling 2006 - 2007
Landbrug, gartneri og skovbrug	14.593	1,2%	-1,3%
Fiskeri	565	0,0%	-11,4%
Råstofudvinding	747	0,1%	-3,2%
Føde-, drikke- og tobaksvareindustri	17.479	1,4%	-1,2%
Tekstil- og læderindustri	1.540	0,1%	-3,0%
Træ-, papir- og grafisk industri	18.594	1,5%	2,6%
Kemisk industri og plastindustri	31.025	2,5%	-2,1%
Sten-, ler- og glasindustri	4.474	0,4%	3,9%
Jern- og metalindustri	43.129	3,5%	1,6%
Møbelindustri og anden industri	3.905	0,3%	-0,4%
Energi- og vandforsyning	6.407	0,5%	-2,3%
Bygge og anlæg	82.359	6,7%	7,1%
Autohandel, service og tankstationer	24.273	2,0%	1,1%
Engroshandel undtagen med biler	71.057	5,8%	-1,4%
Detailh. og reparationsvirks. undt. biler	89.214	7,2%	3,6%
Hoteller og restauranter	40.843	3,3%	5,1%
Transport	57.245	4,6%	-0,5%
Post og tele	25.944	2,1%	-0,3%
Finansiering og forsikring	47.855	3,9%	3,9%
Udlejning og ejendomsformidling	22.274	1,8%	3,6%
Forretningsservice	161.380	13,1%	7,3%
Offentlig administration	77.299	6,3%	0,3%
Undervisning	92.900	7,5%	1,6%
Sundhedsvæsen	73.921	6,0%	1,3%
Sociale institutioner	149.701	12,1%	-0,7%
Foreninger, kultur og renovation	73.868	6,0%	0,0%
I alt	1.232.591	100,0%	2,1%

Kilde: Danmarks Statistik, den registerbaserede arbejdsstyrkestatistik (RAS).

De to offentlige områder - undervisning og sundhedssektoren – vil stå over for de største udfordringer i årene fremover, da henholdsvis hver 4. og 5. beskæftigede i disse brancher er fyldt 54 år.

Der skal derfor blandt de unge og grupper uden for arbejdsmarkedet findes arbejdskraft til at erstatte den afgående arbejdskraft inden for disse brancher.

3.3 DEN FORVENTEDE UDVIKLING I BESKÆFTIGELSEN

Som nævnt i afsnit 2 forventes faldende beskæftigelse i de kommende år.

Bygge- og anlægssektoren vil blive ramt først og mest markant. På trods af det generelle fald i beskæftigelsen inden for bygge- og anlægssektoren, forventes der på mellemlangt sigt fortsat mangel på arbejdskraft med en er-

hvervsfaglig uddannelse indenfor bygge- og anlæg, bl.a. fordi udbuddet er faldende.

Indenfor alle **industribrancher** forventes beskæftigelsen at falde mærkbart de kommende år. Det er fortsættelsen af en flerårig trend, hvor industri og anden fremstilling (eks. landbruget) tegner sig for en stadig mindre del af beskæftigelsen i regionen. Denne udvikling vil slå kraftigst igennem i Region Sjælland.

Der forventes fortsat stigende beskæftigelse i **forretningsservice**, der er en meget sammensat branche med erhverv som rådgivende ingeniørvirksomhed, forskningsinstitutter, advokatvirksomhed, reklamevirksomhed, rengøring og udlejningsvirksomhed.

I branchen **post og televirksomhed** falder beskæftigelsen allerede nu - en udvikling der ventes forstærket de kommende år.

Der forventes faldende beskæftigelse i brancherne **handel, turisme** (hotel og restauration) og **transport**, som vurderes at være relativt konjunkturfølsomme.

Finanskrisen kombineret med den almindelige økonomiske afmatning forventes at resultere i faldende beskæftigelse i **finansiering og forsikring**

Indenfor offentlig service forventes faldende beskæftigelse indenfor **offentlig administration** og **sociale institutioner** og stigende beskæftigelse indenfor **undervisning** og ikke mindst **sundhedsvæsenet**.

Ufaglærte forventes at få stor stigning i ledigheden

Konsekvensen af beskæftigelsesfaldet bliver ikke ens for de forskellige uddannelsesgrupper.

Faldet bliver størst for ikke-faglærte, som må forvente en markant stigende ledighed de kommende år – herunder mange nydanskere fra ikke-vestlige lande.

Der forventes markant færre i arbejdsstyrken med en **faglært** uddannelse de kommende år, men efterspørgslen/beskæftigelsen vil ikke falde i samme omfang. Derfor vil der fortsat være en betydelig mangel på faglært arbejdskraft - ikke mindst med en sundhedsfaglig baggrund.

I mere end 10 år er arbejdsstyrken af personer med en videregående uddannelse steget markant. Der forventes også et øget udbud af højtuddannede de kommende år og en beskæftigelsesstigning i nogenlunde samme omfang. Denne gruppes ledighed forventes derfor ikke – samlet set – at forandres nævneværdigt de kommende år.

Der forventes fortsat en markant mangel på sygeplejersker, læger og folkeskolelærere, mens overskuddet af personer med en lang videregående humanistisk uddannelse bliver større end i dag.

Der vil således også i fremtiden være en massiv mangel på faglærte samt højtuddannede i sundhedssektoren og undervisningssektoren ligesom der i den private sektor forventes mangel på ingeniører og personer med avancerede it-kvalifikationer.

Særlige udfordringer i forbindelse med større infrastrukturprojekter

På mellemlangt sigt – 2012 - vil der opstå et særligt behov for arbejdskraft i forbindelse med en række større infrastrukturprojekter i Østdanmark, herunder etablering af den faste forbindelse over Femern Bælt, udvidelse af jernbane- og motorvejsnettet samt den nye Metro City-ring.

F.eks. forventes etableringen af den faste forbindelse over Femern Bælt at skabe en øget beskæftigelse på 2.200 - 5.100 mandår i etableringsfasen - afhængig af dels hvilken konstruktionsløsning, der vælges, dels hvor meget af produktionen, der placeres i Danmark⁷.

Efterspørgslen vil primært berøre bygge- og anlægssektoren, men der vil være afledte beskæftigelseseffekter inden for andre brancher, f.eks. inden for forretningsservice, hoteller og restauration mv.

Der forventes ikke rekrutteringsproblemer ifm. selve byggeriet, men der er risiko for rekrutteringsproblemer på det øvrige arbejdsmarked, da brobyggeriet forventes at opsure arbejdskraft herfra. Denne tendens forstærkes yderligere af de øvrige infrastrukturprojekter

3.4 BESKÆFTIGELSE OG ARBEJDSPLADSER - SAMMENFATNING

Regionen står derfor over for følgende rekrutteringsudfordringer i de kommende år:

- At medvirke til at målrette beskæftigelses- og jobsøgningsindsatsen for ledige mod områder med mangel på arbejdskraft samt områder med stor mulig afgang af medarbejdere
- At bidrage med viden om behovet for arbejdskraft mhp. planlægning og rekruttering af arbejdskraft ifm. større infrastrukturprojekter i regionen
- At medvirke til at synliggøre arbejdsudbuddet

⁷ Mandår er antal arbejdspladser ganget med det antal år, de eksisterer. Dvs. hvis en jord & betonarbejder er beskæftiget på brobyggeriet i 2014 og 2015, vil det svare til 2 mandår, men det vil reelt kun tælle som én arbejdsplads.

4. ARBEJDSSTYRKEN I ØSTDANMARK

4.1 DEN HIDTIDIGE UDVIKLING

Arbejdsstyrken i Østdanmark er steget med 2,3 pct. i de seneste 10 år, og alene inden for det seneste år er den steget med 1,4 pct. I 2007 er arbejdsstyrken i Østdanmark 1.281.000 personer⁸.

Stigningen skyldes især, at der er kommet flere nydanskere i arbejdsstyrken, jf. tabel 8, hvilket følger mønstret for beskæftigelsesudviklingen.

Tabel 8. Arbejdsstyrken (16-66 år) i Østdanmark i 2007 samt udviklingen 2006-2007 og 1997-2007, opgjort på herkomst

	Antal 2007	Andel 2007	Udvikling 2006 - 2007	Udvikling 1997 - 2007
Personer med dansk oprindelse	1.152.502	90,0%	0,6%	-1,5%
Indvandrere fra vestlige lande	38.578	3,0%	9,2%	23,3%
Efterkommere fra vestlige lande	4.859	0,4%	6,8%	32,7%
Indvandrere fra ikke-vestlige lande	72.322	5,6%	6,8%	67,0%
Efterkommere fra ikke-vestlige lande	12.814	1,0%	16,3%	230,6%
I alt	1.281.075	100,0%	1,4%	2,3%

Kilde: Jobindsats.dk

Efterkommere fra ikke-vestlige lande har oplevet en stigning på 16,3 pct. fra 2006 til 2007, mens personer med dansk oprindelse har oplevet en stigning på 0,6 pct. i samme periode.

Udviklingstendensen er endnu tydeligere i et 10-årigt perspektiv. Her bærer nydanskerne hele stigningen, mens personer med dansk oprindelse faktisk har oplevet et fald.

Den stigende erhvervsdeltagelse blandt nydanskere har dermed medvirket til at afhjælpe manglen på arbejdskraft.

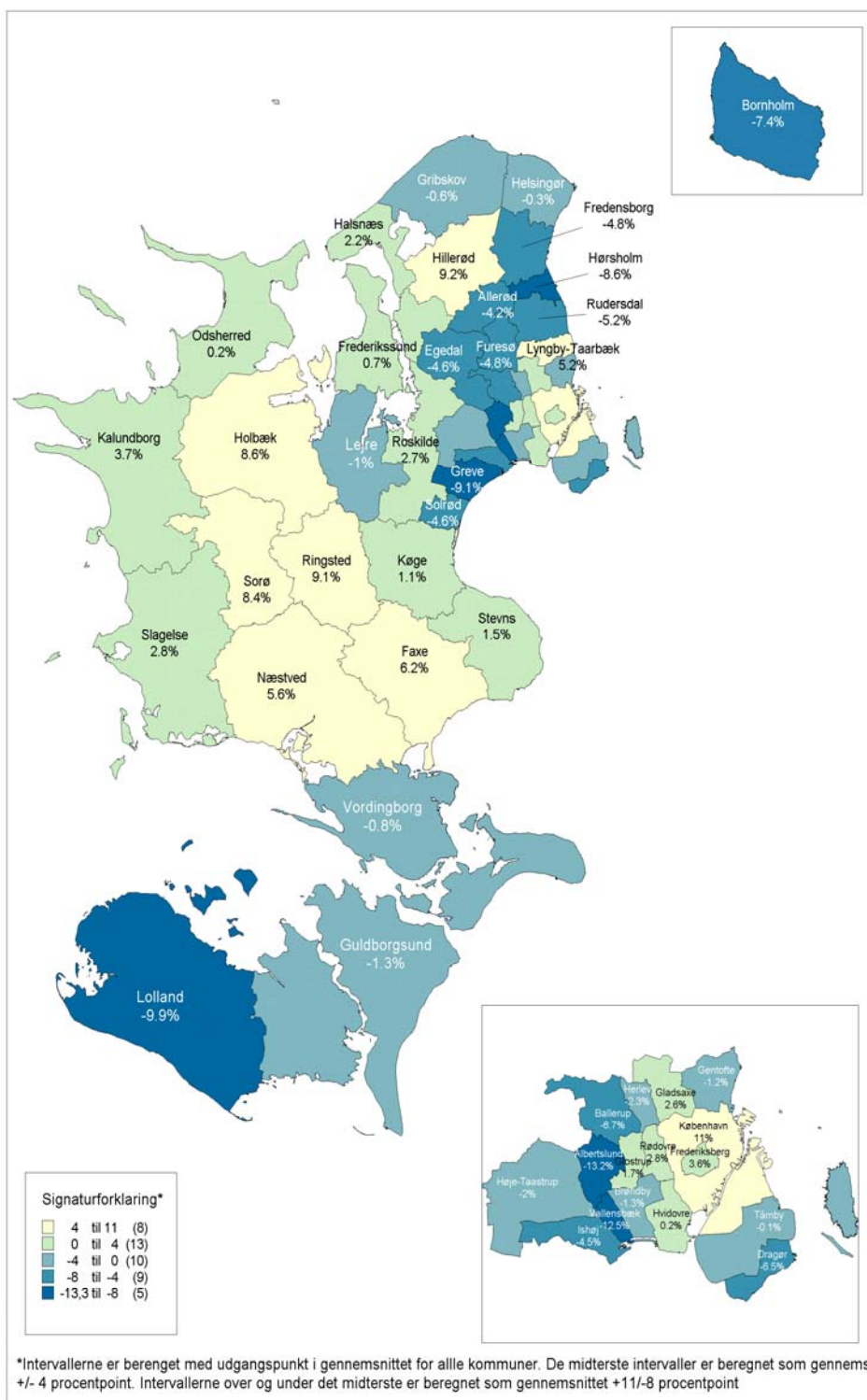
Geografiske forskelle

Arbejdsstyrken har udviklet sig meget forskellig i de enkelte kommuner i Østdanmark fra 1997 til 2007, men der er dog et vist geografisk mønster. Københavns kommune og kommunerne på Midsjælland har haft de største stigninger i arbejdsstyrken, mens kommunerne omkring København samt yderkommunerne har haft den største tilbagegang, jvf. figur 8.

Københavns kommune har den største stigning på 11 pct., mens Albertslund, Vallensbæk og Lolland har haft størst tilbagegang på henholdsvis 13,2 pct., 12,5 pct. og 9,9 pct.

⁸ Her er der målt på 16-66-årige.

Figur 8. Arbejdsstyrken (16-64 år) i kommunerne i Østdanmark, udvikling fra 1997 – 2007



Kilde: Danmarks Statistik, den registerbaserede arbejdsstyrkestatistik (RAS)

4.2 DEN FORVENTEDE UDVIKLING

Udviklingen vender i de kommende år, hvor arbejdsstyrken forventes at falde med knap 19.000 personer frem mod 2011.

Det største fald ventes at ske i Solrød (-7,3 pct.), Hørsholm (-7,2 pct.), Gribskov og Stevns (begge med -5,1 pct.). Generelt forventes de største fald i Nordsjælland, på Bornholm og Lolland-Falster.

Arbejdsstyrken forventes at stige i 11 ud af de 46 kommuner i Østdanmark. Den største stigning forventes i København (6,7 pct.), efterfulgt af Ringsted (6,5 pct.), Frederiksberg og Sorø (begge med 2,7 pct.). Generelt forventes de største stigninger i København og på Midt- og Vestsjælland⁹.

Udviklingen fortsætter på længere sigt

Mønstret forventes at fortsætte på længere sigt (5-10 år), hvor de store efterkrigsårgange står til at forlade arbejdsmarkedet.

Erstatningen for de store årgange er personer, der er født i 1980 og frem. Disse årgange er kun ca. halvt så store, som de årgange der forlader arbejdsmarkedet, og den demografiske udvikling vil derfor medføre et yderligere fald i arbejdsstyrken på 15.000 – 20.000 personer frem mod år 2017¹⁰.

4.3 ARBEJDSSTYRKEN - SAMMENFATNING

Regionen står over for følgende udfordringer ift. arbejdsstyrken:

- Markant fald i arbejdsstyrken på 19.000 personer frem til 2011 som følge af konjunkturomslaget og den demografiske udvikling
- Fortsat fald i arbejdsstyrken på 15.000 – 20.000 personer frem mod år 2017

På trods af det midlertidige konjunkturomslag skal beskæftigelsesindsatsen derfor fortsat fokusere på at øge arbejdsudbuddet.

⁹ Ift. kommune fremskrivningen er der kun set frem til 2010.

¹⁰ Regionen vil i løbet af 2009 se nærmere på denne fremskrivning, herunder fremskrivningen for den enkelte kommune.

5. INDSATSOMRÅDER OVERFOR SÆRLIGE MÅLGRUPPER

Nogle grupper har en markant svagere tilknytning til arbejdsmarkedet end gennemsnittet, og der skal derfor være særligt fokus på disse målgrupper i beskæftigelsesindsatsen. Indsatsen kan således medvirke til at øge arbejdsuddrevet og dermed medvirke til at imødekomme de kommende års hovedudfordring på arbejdsmarkedet.

Det gælder følgende målgrupper:

1. Nydanskere fra ikke-vestlige lande
2. Unge under 30 år
3. Sygedagpengemodtagere
4. Kontant- og starthjælpsmodtagere
5. Seniorer over 50 år

5.1 NYDANSKERE FRA IKKE-VESTIGE LANDE

5.1.1 Ledighed, beskæftigelse og arbejdsstyrke

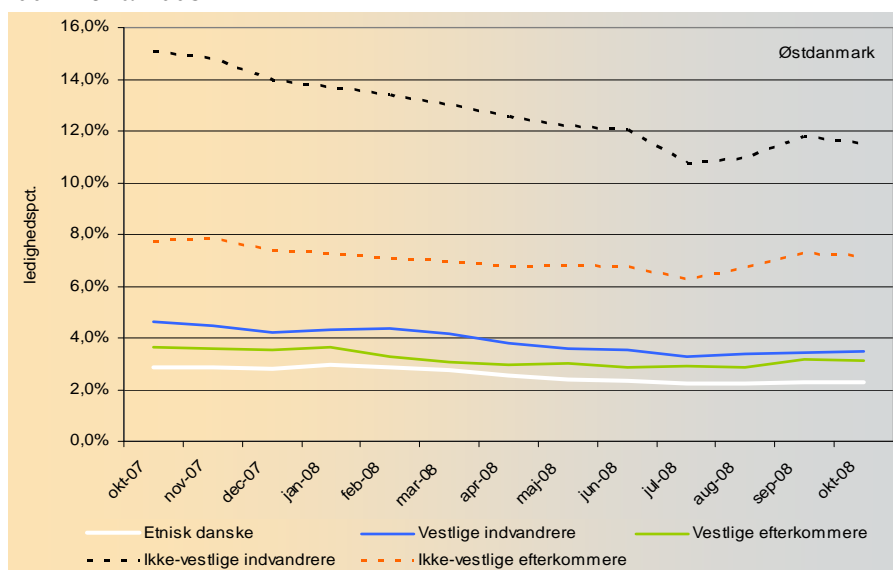
Ledigheden¹¹

Som nævnt i afsnit 2 er ledigheden blandt nydanskere fra ikke-vestlige lande faldet med 19,4 pct. det seneste år (oktober 2007 – oktober 2008), svt. 9.200 personer. Det er en anelse mindre end faldet blandt nydanskere fra vestlige lande (-21,8 pct.) og etniske danskere (-20,5 pct.).

I de seneste måneder har der imidlertid været en opbremsning i faldet, jf. figur 9, og konjunkturomslaget har dermed været hårdere ved nydanskerne end de øvrige etniske grupper.

¹¹ Der er her målt på bruttoledigheden, dvs. inkl. aktiverede.

Figur 9. Ledighedsprocenten for 5 etniske grupper i Østdanmark, okt. 2007 – okt. 2008



Kilde: Jobindsats.dk

Arbejdsstyrkepotentiale

Samtidig med en højere ledighed blandt nydanskere fra ikke-vestlige lande er der flere uden for arbejdsstyrken i denne gruppe. Blandt etniske danskere er 82 pct. af alle 16-64-årige i arbejdsstyrken, mens det kun gælder for 62 pct. af ikke-vestlige nydanskere. På trods af de senere års stigende erhvervsdeltagelse synes der således fortsat at være et stort arbejdsstyrkepotentiale i denne gruppe.

Hvis ikke-vestlige nydanskere havde samme erhvervsfrekvens som etniske danskere, ville der være knap 21.500 flere personer i arbejdsstyrken. En øget erhvervsdeltagelse fra ikke-vestlige nydanskere vil således levere et væsentligt bidrag til at reducere regionens fremtidige mangelproblemer.

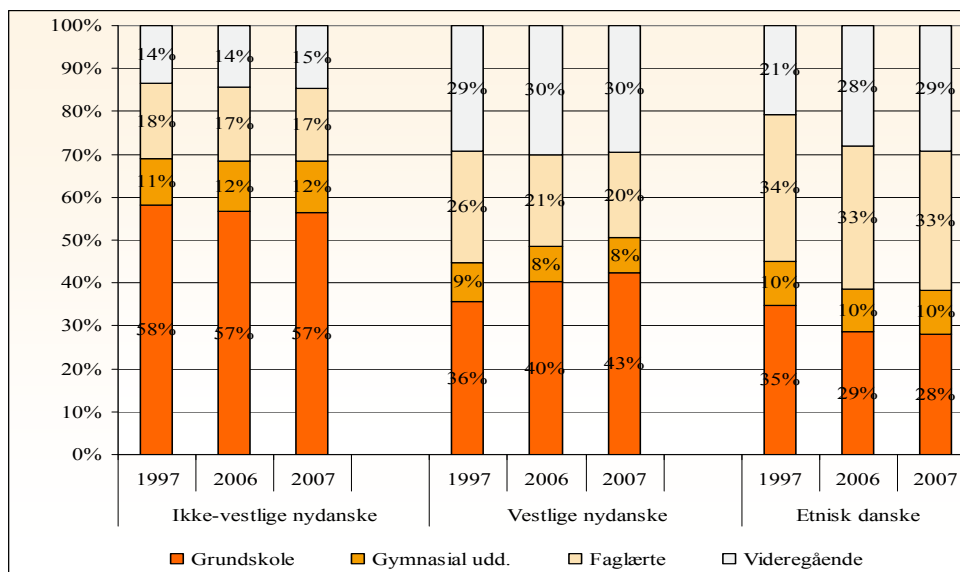
Det skal dog samtidig påpeges, at det kræver en meget omfattende og målrettet indsats, hvis erhvervsdeltagelsen – især blandt kvinder - skal øges. De 21.500 er derfor også et teoretisk skøn for, hvor meget arbejdsudbuddet ville kunne øges med.

Uddannelsesniveau

Uddannelsesniveaut har ikke ændret sig nævneværdigt fra 2006 til 2007. 69 pct. af de ikke-vestlige nydanskere er fortsat uden en kompetencegivende uddannelse, hvilket er næsten dobbelt så mange som blandt etniske danskere, jf. figur 10.

Nydanskere fra ikke-vestlige lande har således et markant uddannelsesefterslæb – og et uddannelsesefterslæb der er blevet forøget i de senere 10 år.

Figur 10. 16-64-årige fordelt på uddannelse i Østdanmark 1997, 2006 og 2007 – opgjort på etnicitet



Kilde: Danmarks Statistik, den registerbaserede arbejdsstyrkestatistik

Den uændrede udvikling i uddannelsesstruktur blandt ikke-vestlige nydanskere dækker imidlertid over forskellige udviklingstendenser for de to køn.

Forskellen mellem ikke-vestlige mænd og kvinders uddannelsesniveau er voldsomt indsnævret de seneste 10 år, og de yngste kvinder er i dag bedre uddannet end deres jævnaldrende mænd. Andelen af nydanske unge mænd (16 – 29 år) uden en kompetencegivende uddannelse er således steget markant siden 1997. I 2007 har 88 pct. af nydanske unge mænd ingen kompetencegivende uddannelse.

Beskæftigelsesfrekvensen

I 2007 var godt 56 pct. af ikke-vestlige nydanskere i beskæftigelse, svarende til en stigning på 7 pct. fra 2006. Vestlige nydanskere (2 pct.) og etniske danskere (2 pct.) har oplevet en noget mindre vækst fra 2006 til 2007.

Samme billede tegner sig på den lange bane (fra 1997 til 2007), hvor ikke-vestlige nydanskere også har oplevet den mest markante stigning – dog fra et relativt lavt udgangspunkt.

Beskæftigelsesfrekvensen blandt ikke-vestlige nydanskere er steget lidt mere blandt kvinder end mænd fra 1997 til 2007

På trods af den mere positive stigning blandt ikke-vestlige nydanskere er beskæftigelsesfrekvensen for denne gruppe fortsat markant lavere end for såvel etniske danskere som vestlige nydanskere i 2007. Det

gælder såvel generelt som for hhv. ikke-faglærte, faglærte og højtuddannede.

For alle grupper gælder det, at jo bedre uddannet man er, desto højere er beskæftigelsesfrekvensen. Dog er betydningen af uddannelse ikke lige så stor blandt ikke-vestlige nydanskere, hvilket hænger sammen med de brancher, gruppen traditionelt er ansat i, jf. afsnit 5.1.3.

Blandt ikke-vestlige nydanskere spiller kønnet også en væsentlig rolle for tilknytningen til arbejdsmarkedet. De ikke-vestlige kvinders højere uddannelsesniveau afspejler sig således endnu ikke i beskæftigelsesfrekvenserne for de to køn. Kvinderne har fortsat en markant lavere beskæftigelsesfrekvens end mænd.

5.1.2 Nydanskernes geografiske placering

Hvor bor ikke-vestlige nydanskere?

I den gennemsnitlige Østdanske kommune udgør ikke-vestlige nydanskere 7,5 procent af den 16-64-årige befolkning. De er dog ikke jævnt fordelt på kommunerne i regionen. Der er en kraftig koncentration af ikke-vestlige nydanskere i København og omegn (Storkøbenhavn). I Ishøj, Brøndby og Albertslund udgør nydanskere over 20 procent af befolkningen. I København udgør de 13 procent.

I hele 18 kommuner - alle uden for Storkøbenhavn - udgør ikke-vestlige nydanske under 5 procent af befolkningen. Andelen er – med 2 procent eller derunder - lavest i kommunerne Bornholm, Stevn og Lejre.

Tyngden af ikke-vestlige nydanskere varierer således voldsomt mellem de enkelte kommuner i regionen, og den beskæftigelsespolitiske udfordring varierer derfor også mellem kommunerne.

Beskæftigelsesfrekvensen i kommunerne

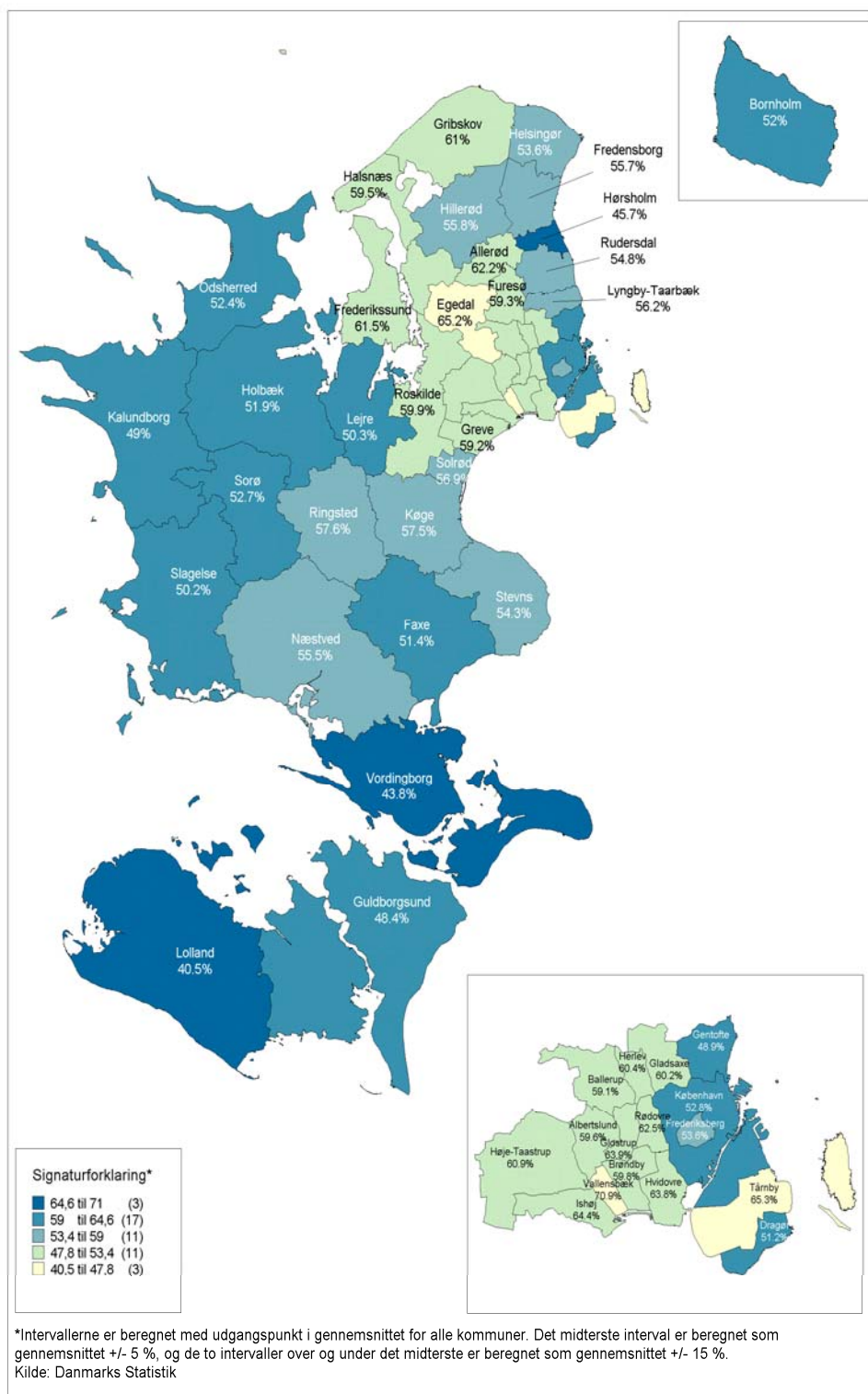
Ligesom andelen af befolkningen varierer beskæftigelsesfrekvensen blandt ikke-vestlige også mellem kommunerne:

- Beskæftigelsesfrekvensen blandt ikke-vestlige er generelt lav i kommuner sydvest for Roskilde, jf. nedenstående figur 11. Udkantskommunerne er samtidig kendetegnet ved at have en lille andel ikke-vestlige i befolkningen.
- Beskæftigelsesfrekvensen er høj i hovedparten af de storkøbenhavnske kommuner (bortset fra København, Gentofte og Dragør). I hovedparten af disse kommuner er tyngden af ikke-vestlige i be-

folkningen høj. Mulige forklaringer på den høje beskæftigelsesfrekvens i det storkøbenhavnske område er:

- At der er mange servicearbejdspladser i det storkøbenhavnske område, særligt ikke-faglærte.
- Den høje koncentration af ikke-vestlige nydanskere danner basis for erhvervsvirksomheder, der har nydanskere som kunder, f.eks. halal-slagtere, kebab-boder og etniske købmands- og specialforretninger.
- Gruppens sammensætning:
 - Flere indvandrere end flygtninge. Indvandrere har traditionelt højere arbejdsmarkedstilknytning end flygtninge.
 - Mange ”gamle” indvandrere, der har været i landet i mange år.
- Nordsjælland har dog også mange kommuner, hvor ikke-vestlige har en høj beskæftigelsesfrekvens. Det skyldes formentligt en kombination af høje huspriser og få (billige) almennyttige boliger. Der er således relativt få boliger til personer, der ikke er i beskæftigelse.
- Regionen har et mål om, at beskæftigelsesfrekvensen skal ligge på min. 60 pct. for mænd og min. 50 pct. for kvinder. 31 jobcentre opfylder målet for mænd, mens 23 jobcentre har nået målet for kvinder.

Figur 11. Beskæftigelsesfrekvens blandt 16-64-årige ikke-vestlige nydanske i kommunerne i Østdanmark, 2007



Kilde: Danmarks Statistik, Den registerbaserede arbejdsstyrkestatistik (RAS)

5.1.3 Nydanskernes beskæftigelse

Finder beskæftigelse i serviceerhverv uden store uddannelseskrav

To brancher dominerer arbejdsmarkedet for ikke-vestlige nydanskere: Rengøringsvirksomhed og restaurationsvirksomhed, hvor ikke-vestlige nydanskere tegner sig for over 15 pct. af branchens samlede beskæftigelse. Til sammenligning kan nævnes, at ikke-vestlige nydanskere kun tegner sig for knap 4 pct. af alle beskæftigede i Østdanmark.

Nydanskere er således stærkt overrepræsenteret i de to brancher, og det danske arbejdsmarked synes dermed at være stærkt etnisk opdelt.

Andre større brancher, hvor relativt mange ikke-vestlige finder arbejde er detailhandel, landtransport (ekskl. jernbanevirksomhed) samt postbefordring mm.

Nydanskerne finder således i vid udstrækning beskæftigelse inden for ikke-faglærte områder, hvilket også er baggrunden for, at uddannelse ikke har ligeså stor betydning for gruppens arbejdsmarkedstilknytning som for etniske danskere.

5.1.4 Resultater af den etniske indsats

Østdanmark har i 2008 to regionale fokusområder for beskæftigelsesindsatsen for ikke-vestlige nydanskere:

- Andel modtagere af arbejdsløshedsdagpenge, kontant- og starthjælp i procent af alle 16-66-årige fra ikke-vestlige lande skal reduceres til 14,5 procent.
- Beskæftigelsesfrekvensen for mænd og kvinder skal øges til hhv. 60 og 50 procent ved udgangen af 2009¹²

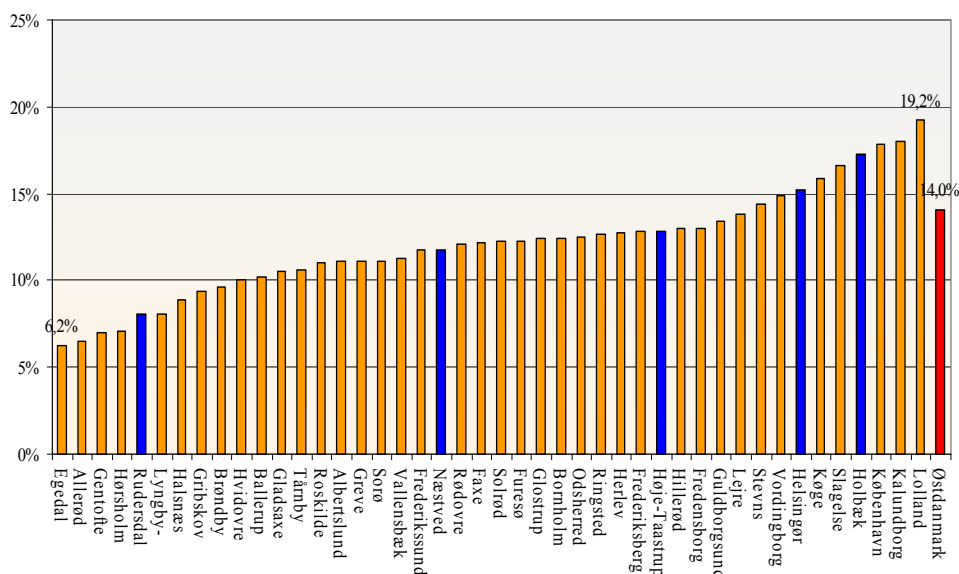
Efter 3. kvrt. 2008 tyder det på, at begge mål bliver opfyldt.

Andel modtagere af arbejdsløshedsdagpenge samt kontant- og start-hjælp

I 3. kvrt. 2008 (rullende år) er 14 pct. af personer i Østdanmark fra ikke-vestlige lande på dagpenge-, kontant- eller starthjælp, jf. figur 12.

¹² Dette er behandlet i afsnit 7.1.1, hvorfor det ikke behandles her.

Figur 12. Andel personer fra ikke-vestlige lande på dagpenge-, kontant- eller starthjælp i jobcentrene i Østdanmark, 4. kv. 2007 – 3. kv. 2008



Kilde: Jobindsats.dk, Danmarks Statistik (RAS) og egne beregninger.

Andelen varierer voldsomt mellem jobcentrene, hvor andelen i Egedal er 6,2 pct., mens andelen på Lolland er 19,2 pct.

Alle jobcentre har haft en faldende andel, når der sammenlignes med perioden 1. kv. 2007 – 4. kv. 2007¹³.

Egedal har haft et fald på 0,8 procentpoint, mens Lolland har oplevet et fald på 7,5 procentpoint. Gennemsnittet for Østdanmark er et fald på 2,9 procentpoint. Den regionale målsætning for 2008 er et fald på 2,4 procentpoint, og målsætningen er dermed opfyldt.

Høj målopfyldelse

20 kommuner har pt. opfyldt de 3 etniske mål, jf. tabel 9. De ligger næsten alle i en halvcirkel uden om Københavns Kommune med Allerød, Frederikssund, Roskilde og Solrød som yderpunkterne. Gribskov og Halsnæs ligger lidt længere væk i Nordsjælland.

7 kommuner har ikke opfyldt nogle af de etniske mål. De ligger alle i regionens sydvestlige udkant og langt fra København.

Den fjerde kolonne i tabellen viser tyngden af ikke-vestlige nydanskere i kommunerne. I de grøntskraverede kommuner er der relativt få ikke-vestlige nydanskere, mens der i de rødtkraverede er relativt mange.

¹³ 1. kv. – 4. kv. 2007 er referenceperioden i kontrakten for 2008, hvorfor der her sammenlignes med den periode.

Man kunne forvente, at kommuner med relativt få ikke-vestlige nydanskere havde lettere ved at opnå målene for den etniske indsats. Det er imidlertid ikke tilfældet. Af de 15 kommuner, der har sværest ved at opnå målene, har de 11 relativt få ikke-vestlige nydanskere i befolkningen (er grøntskraverede). Af de 12 kommuner, der har flest ikke-vestlige i befolkningen, opfylder de 9 samtlige tre mål.

Table 9. Niveauet for ikke-vestlige nydanskere på overførselsindkomst og i beskæftigelse i kommunerne i Østdanmark samt tyngden af ikke-vestlige, 2007

	3k07-2k08	2007	2007	2007	
Jobcenter	Andel ikke-vestlige på overførselsindkomst	Beskæftigelsesfrekvens blandt ikke-vestlige mænd	Beskæftigelsesfrekvens blandt ikke-vestlige kvinder	Tyngde af ikke-vestlige	mål opfyldt
Egedal	6,5%	71,6%	58,9%	4,1%	3
Allerød	6,9%	72,7%	52,5%	3,9%	3
Lynby-Taarbæk	8,7%	60,8%	51,1%	7,0%	3
Halsnæs	9,6%	62,8%	54,0%	6,5%	3
Gribskov	10,0%	65,6%	56,1%	2,5%	3
Brøndby	10,2%	67,8%	50,7%	22,0%	3
Hvidovre	10,7%	70,2%	56,7%	11,5%	3
Ballerup	10,9%	63,2%	54,3%	9,6%	3
Gladsaxe	11,3%	65,5%	53,8%	9,8%	3
Tårnby	11,6%	67,9%	59,4%	5,6%	3
Roskilde	11,7%	66,4%	52,8%	5,9%	3
Vallensbæk	11,7%	72,9%	57,1%	16,3%	3
Greve	12,0%	65,8%	52,0%	7,8%	3
Frederikssund	12,1%	65,1%	57,7%	4,0%	3
Glostrup	13,0%	69,6%	57,4%	9,5%	3
Rødovre	13,3%	66,6%	57,7%	11,5%	3
Herlev	13,6%	67,6%	51,8%	12,3%	3
Furesø	13,6%	66,2%	51,3%	8,8%	3
Høje-Taastrup	13,8%	67,1%	53,6%	15,7%	3
Solrød	14,4%	60,3%	53,5%	3,4%	3
Gentofte	8,2%	61,7%	40,9%	5,9%	2
Rudersdal	9,1%	67,2%	44,9%	5,8%	2
Albertslund	11,8%	67,9%	48,9%	21,9%	2
Sorø	12,1%	61,4%	44,8%	2,6%	2
Næstved	13,4%	61,1%	49,1%	4,6%	2
Fredensborg	13,6%	62,2%	48,5%	9,6%	2
Hillærød	14,0%	63,0%	47,9%	6,3%	2
Ringsted	14,2%	65,6%	49,1%	7,3%	2
Køge	16,1%	63,9%	51,0%	6,3%	2
Hørsholm	7,4%	58,0%	38,0%	4,8%	1
Frederiksberg	14,0%	58,2%	47,9%	8,9%	1
Odsherred	14,2%	55,2%	49,1%	2,4%	1
Faxe	14,3%	56,3%	46,8%	2,5%	1
Bornholm	14,5%	50,5%	52,7%	1,7%	1
Lejre	15,1%	60,4%	42,0%	2,1%	1
Helsingør	15,9%	60,8%	45,6%	8,0%	1
Stevns	15,9%	54,6%	53,5%	2,0%	1
Guldborgsund	14,6%	56,5%	40,0%	3,2%	0
Vordingborg	16,1%	48,5%	39,0%	2,8%	0
Slagelse	18,0%	57,9%	41,6%	6,5%	0
Holbæk	18,4%	57,6%	45,4%	5,4%	0
København	19,0%	58,0%	46,1%	13,2%	0
Kalundborg	19,4%	54,2%	44,2%	3,4%	0
Lolland	23,4%	47,7%	32,9%	4,2%	0

Anm: Hvis et tal er med fed og kursiv betyder det at niveauet svarer til det niveau der er sat for Østdanmark. Hvis en kommune (kolonne 4) ikke er skraveret, har den et niveau der svarer til gennemsnitskommunen i Østdanmark \pm 10 procent. Rødskraverede kommuner har et relativt få ikke-vestlig grøn-skraverede har relativt mange.

Kilde: Jobindsats.dk

5.1.5 Nydanskere fra ikke-vestlige lande - sammenfatning

Alt i alt har der således været en positiv udvikling for nydanskere i de senere år – dog har gruppen oplevet stigende ledighed i de seneste måneder.

Regionen står over for følgende udfordringer ift. den etniske indsats i de kommende år:

- At medvirke til at flere ikke-vestlige unge mænd gennemfører en kompetencegivende uddannelse
- At medvirke til at øge ikke-vestlige kvinders erhvervs- og beskæftigelsesfrekvens
- At medvirke til at øge beskæftigelsesfrekvensen i regionens udkantkommuner
- At nedbringe overrepræsentationen i ledigheden, arbejdskraftreserven, sygedagpengemodtagere mv.

5.2 UNGE UNDER 30 ÅR

Antallet af unge ydelsesmodtagere i Østdanmark er faldet med 5,1 pct. fra september 2007 til september 2008, jf. figur 13. Ultimo september 2008 er der 15.981 unge ydelsesmodtagere, hvoraf 12.585 (79 pct.) er kontanthjælps-, starthjælps- eller introduktionsydelsesmodtagere.

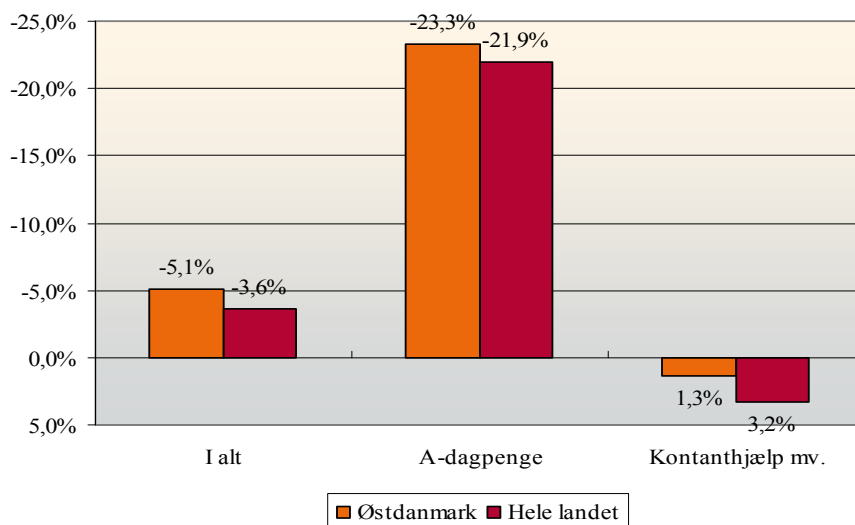
Målet er 15.700 (svt. et fald på 16 pct.) ved udgangen af december 2008, og regionen er dermed tæt på at opfylde målet. Der har dog været en lille stigning i antallet siden 2. kv. 2008.

Det samlede fald i Østdanmark er højere end faldet i hele landet.

Både i Østdanmark (-23,3 pct.) og hele landet (-21,9 pct.) er faldet størst blandt dagpengemodtagere. For modtagere af øvrige ydelsestyper er der en stigning på 1,3 pct. i Østdanmark og 3,2 pct. i hele landet.

Der er således tale om en markant dårligere udvikling for begge grupper ift. 2. kv. 2008.

Figur 13. Udvikling i antal unge (18-29 år) ydelsesmodtagere i Østdanmark og hele landet, sep. 07 til sep. 08 (pct.) - opgjort på ydelseskategorier



Kilde: Jobindsats.dk – Ministerens mål – og egne beregninger

Køn

Antallet af kvindelige unge ydelsesmodtagere er faldet, mens antallet af mandlige unge ydelsesmodtagere er steget - og det gælder både i Østdanmark og hele landet, jf. tabel 10. Stigningen blandt mandlige ydelsesmodtagere skyldes en stigning blandt modtagere af kommunale forsørgelsesydelse, og stigningen er mere markant nu end tidligere.

Tabel 10. Udvikling i antal unge (18-29 år) ydelsesmodtagere opgjort på køn, sep. 07 – sep. 08 (pct.)

	Kvinder			Mænd		
	I alt	Dagpenge-modtagere	Øvrige ydelsesmodtagere	I alt	Dagpenge-modtagere	Øvrige ydelsesmodtagere
Østdanmark	-9,5%	-30,3%	-2,3%	1,0%	-13,8%	6,4%
Hele landet	-8,5%	-28,4%	-1,3%	3,8%	-12,7%	10,2%

Kilde: Jobindsats.dk – Ministerens mål – og egne beregninger.

I september 2008 er der 8.878 (svt. 56%) unge kvindelige ydelsesmodtagere i Østdanmark mod 7.103 mænd.

Arbejdsmarkedsparathed

Faldet blandt unge ydelsesmodtagere i Østdanmark er udelukkende kommet de arbejdsmarkedsparete (-11,7 pct.) til gode, mens ikke arbejdsmarkedsparete har oplevet en stigning på 5,9 pct. De arbejdsmarkedsparete udgør 58 pct. af det samlede antal unge ydelsesmodtagere i september 2008, jf. tabel 11.

Tabel 11. Udvikling i antal unge (18-29 år) ydelsesmodtagere sep. 07 – sep. 08 samt fordeling på arbejdsmarkedsparethed sep. 08

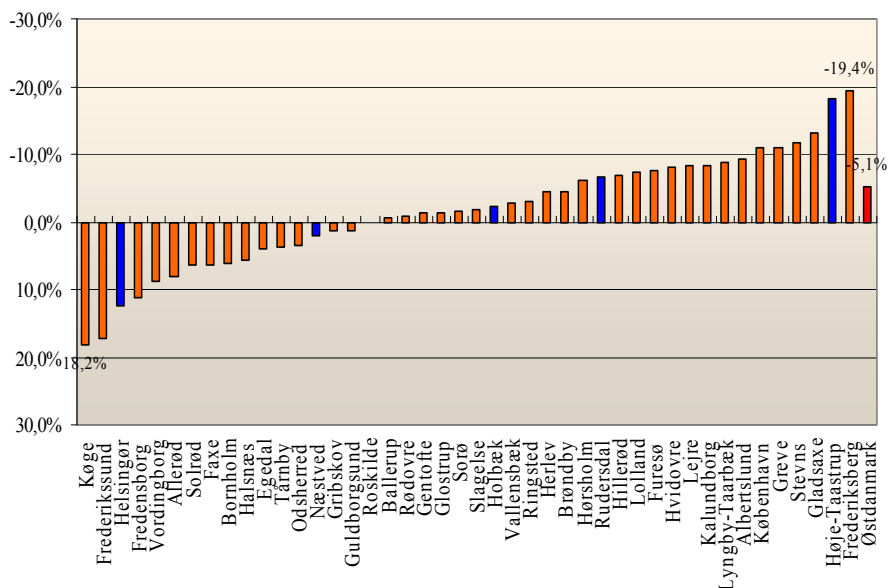
	Antal		Udvikling		Andel september 2008
	september 2007	september 2008	september 2007	september 2008	
Arbejdsmarkedspare	10.559	9.325	-11,7%		58,4%
Ikke-arbejdsmarkedspare	6.287	6.655	5,85%		41,6%
Matchkategori i alt	16.846	15.981	-5,1%		100,0%

Kilde: Jobindsats.dk – Ministerens mål – og egne beregninger.

5.2.1 Ungeledigheden i jobcentrene

27 jobcentre har haft et fald i ungeledigheden, mens 16 jobcentre har haft en stigning, og et enkelt (Roskilde) ligger på samme niveau, jf. figur 14. Udviklingen varierer fra en stigning på 18,2 pct. i Køge til et fald på 19,4 pct. på Frederiksberg. Antal jobcentre med et stigende antal unge på offentlig forsørgelse er steget siden 2. kv. 2008.

Figur 14. Udvikling i antal unge (18-29 år) ydelsesmodtagere i jobcentrene i Østdanmark, sep. 07 – sep. 08 (pct.)



Kilde: Jobindsats.dk – Ministerens mål – og egne beregninger.

Anm.: Jobcentre markeret med blå angiver, at der er tale om et pilotjobcenter.

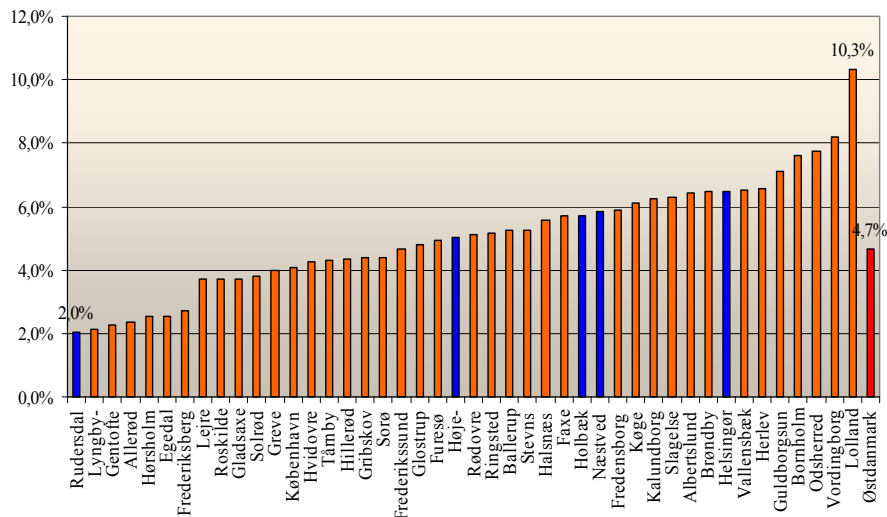
35 jobcentre har oplevet et fald blandt unge dagpengemodtagere, mens 6 har oplevet en stigning, og 3 er status quo. Derimod har hele 28 jobcentre oplevet en stigning blandt øvrige ydelsesmodtagere, mens 14 har oplevet et fald, og to er uændret.

Det er en markant dårligere udvikling ift. 2. kv. 2008.

Andel unge på offentlig forsørgelse varierer fortsat meget kraftigt mellem jobcentrene, jf. figur 15. Således varierer andelen fra 2,0 pct. af

den 18-29-årige befolkning i Rudersdal til hele 10,3 pct. af den 18-29-årige befolkning i Lolland.

Figur 15. Antal unge ydelsesmodtagere (18-29 år) i procent af den 18-29 årige befolkning i de enkelte jobcentre i Østdanmark, sep. 2008¹⁾



Kilde: Jobindsats.dk – Ministerens mål (unge ledige) og Danmarks Statistik – RAS (befolkningstallet) og egne beregninger.

¹⁾ Modtagere af dagpenge, kontanthjælp, starthjælp og introduktionsydelse.

Anm. Jobcentre markeret med blå angiver, at der er tale om et pilotjobcenter.

5.2.2 Særligt udsatte unge

Analysen af ungegruppen ”Unge på offentlig forsørgelse i Østdanmark” har udpeget følgende grupper blandt unge som værende i særlig risiko for ledighed¹⁴:

- Kvinder, som dog er ledige i kortere tid end mænd
- Unge uden uddannelse, som samtidig er ledige i længere tid end unge med en eller anden form for uddannelse (gymnasial, faglært eller videregående).
- Indvandrere og efterkommere fra ikke-vestlige lande, som samtidig er ledige i længere tid end etniske danskere
- Enlige med børn, som samtidig er ledige i længere tid end samboende uden børn

Sammenhænge mellem de enkelte variable fremgår af nedenstående tabel 12.

¹⁴ Analysen er gennemført for Beskæftigelsesregionen af Rambøll Management.

Table 12. Faktorer der påvirker ledighedsrisiko og ledighedsgrad

	Ledighedsrisiko	Ledighedsgrad
<i>Køn:</i>		
Kvinde	+	-
Mand	Reference	Reference
<i>Familiestatus:</i>		
Samboende med børn	-	(+)
Enlig uden børn	-	+
Enlig med børn	+	+
Samboende uden børn	Reference	Reference
<i>Uddannelse:</i>		
Gymnasial	-	-
Faglært	-	-
Videregående	-	-
Ingen kompetencegivende	Reference	Reference
<i>Nationalitet:</i>		
Indvandrere eller efterkommer - vestligt land	-	+
Indvandrere eller efterkommer - ikke-vestligt land	+	+
Dansker	Reference	Reference

Note: For hver variabel angiver tabellen hhv. oversandsynligheden for ledighed, hhv. ledighedsgraden for hver kategori sammenlignet med referencekategorien, som er mærket "reference". + angiver større ledighed; - angiver mindre ledighed; 0 angiver ingen signifikant forskel fra referencen; () angiver, at der kun er tale om en lille forskel til referencen. Ledighedsrisiko er opgjort for alle personer i målgruppen, ledighedsgraden er opgjort for ledighedsberørte

Anm.: IDA-data., opgjort pr. november 2005

Kilde: Rambøll Management (2008): "Unge på offentlig forsørgelse i Østdanmark"

5.2.3 Ydelsesmønstret blandt de unge

Størstedelen af de unge er på kontant-/starthjælp eller dagpenge, jvf. tabel 13. Tilsammen udgør disse ydelsestyper 57 pct. af samtlige forløb. Herefter kommer sygedagpengeforløb (21 pct.) og barseldagpenge (19 pct.).

Varigheden er dog meget forskellig for de enkelte ydelsestyper. Et dagpengeforløb varer i gennemsnit et halvt år, mens et kontant- eller starthjælpsforløb har en gennemsnitlig varighed på over 1 år. Samtidig er forløbene for ikke-arbejdsmarkedsparete kontant- og starthjælpsmodtagere (91 uger) dobbelt så lange som forløbene for de arbejdsmarkedsparete (46 uger).

Sygedagpengeforløbene er forholdsvis korte (16 uger).

Tabel 13. Afsluttede forløb i sidste halvdel af 2006 i Østdanmark, fordelt på ydelsestyper

	Antal forløb (pct.)	Gns. varighed (uger)	Selvforsørgelsesgrad før	Selvforsørgelsesgrad efter	Difference (før og efter) pct.point
Kontant-/starthjælp	8.829 (28%)	53	0,72	0,79	0.07
- Arbejdsmarkedsparate	7.504 (23%)	46	0,74	0,83	0.09
- Ikke-arbejdsmarkedsparate	1.325 (4%)	91	0,59	0,57	-0.02
Dagpenge	9.235 (29%)	28	0,71	0,80	0.09
Revalidering/forrevalidering	832 (3%)	80	0,31	0,45	0.14
- Arbejdsmarkedsparate	585 (2%)	86	0,33	0,54	0.21
- Ikke-arbejdsmarkedsparate	247 (1%)	64	0,25	0,26	0.01
Sygedagpenge	6.650 (21%)	16	0,80	0,75	-0.05
Barselsdagpenge	5.965 (19%)	43	0,80	0,82	0.02
Førtidspension*	392 (1%)	-	0,32	-	
Fleksjob*	171 (1%)	-	0,11	-	

Note: Førtidspension og fleksjob er opgjort på basis af påbegyndte forløb i referenceperioden. Derfor opgøres kun det forudgående forsørgelsesgrundlag

Anm.: DREAM-data, opgjort pr. januar 2008

Kilde: Rambøll Management (2008): "Unge på offentlig forsørgelse i Østdanmark"

Selvforsørgelsesgraden efter modtagelse af en offentlig ydelse varierer også voldsomt mellem de enkelte forsørgelsestyper¹⁵. Selvforsørgelsesgraden for både arbejdsmarkedsparate kontant-/starthjælpsmodtagere og dagpengemodtagere er relativt høj både før og efter forløbet, og disse grupper har dermed en relativ stabil arbejdsmarkedstilknnytning.

For ikke-arbejdsmarkedsparate er billedet et andet. Her er selvforsørgelsesgraden før kontant-/starthjælp (0,59) lav og faktisk endnu lavere efter (0,57).

Samme mønster ses for sygedagpengeforløb, og nogle af de unge kommer derfor ikke tilbage på arbejdsmarkedet eller i uddannelse efter endt sygedagpengeforløb. Det skal dog bemærkes, at selvforsørgelsesgraden efter endt sygedagpengeforløb er 0,75, og dermed vender langt hovedparten tilbage til arbejdsmarkedet.

19 pct. af samtlige afsluttede forløb i sidste halvår af 2006 er barselsforløb. Her er selvforsørgelsesgraden stort set ens før og efter barselsforløbet. Det påvirker således ikke kvindernes arbejdsmarkedstilknnytning, at de har haft barselsorlov fra beskæftigelse.

Mange unge uden uddannelse

Unge på offentlig forsørgelse er generelt dårligere uddannet end den øvrige ungegruppe, jf. figur 16¹⁶.

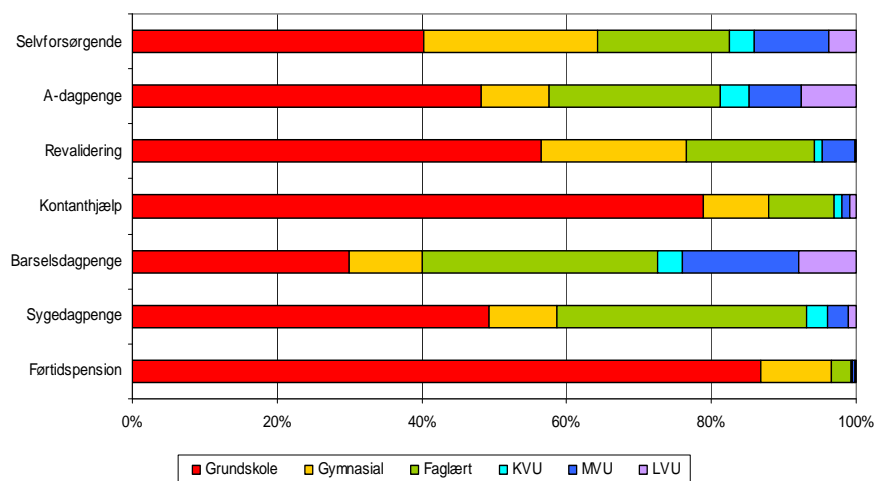
¹⁵ Selvforsørgelsesgraden er målt 52 uger før og efter endt forløb.

¹⁶ Unge på offentlig forsørgelse i Østdanmark, Rambøll Management 2008, Dec. 2008 (Kilde IDA nov. 2005)

Alle forsørgelsesmodtagerne på nær barseldagpengemodtagere har et lavere uddannelsesniveau end selvforsørgende. Kontant-/starthjælpsgruppen har generelt et meget lavt uddannelsesniveau. 71 pct. af kontant-/starthjælpsmodtagerne har således kun en grundskoleuddannelse. Det er kun gruppen af førtidspensionister, der ligger lavere end kontant-/starthjælpsmodtagerne med hensyn til uddannelsesniveau.

Dagpengemodtagerne er generelt bedre uddannet end kontant-/starthjælpsmodtagerne. Over halvdelen har således gymnasial, faglært eller videregående uddannelse. Mange kontant-/starthjælpsmodtagerne (ca. 20 pct.) har en faglært uddannelse.

Figur 16. Offentligt forsørgede unge i Østdanmark fordelt på uddannelsesbaggrund, opgjort separat for ydelsestype og i pct.



Kilde: Rambøll Management ”Unge på offentlig forsørgelse i Østdanmark”, Dec. 2008.

Blandt personer på sygedagpenge er der forholdsvis mange med en faglært uddannelse (gælder for en tredjedel af gruppen). Her ligner sygedagpengemodtagerne barselsmodtagerne, idet de faglærte også her tæller omkring en tredjedel af gruppen. Dog har barselsmodtagerne generelt et højere uddannelsesniveau end sygedagpengemodtagerne.

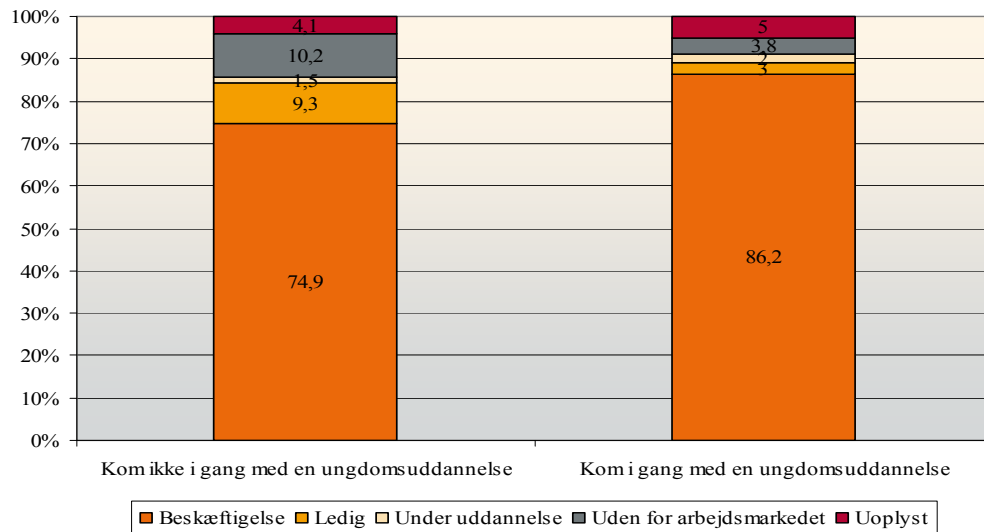
Uddannelse gør en forskel

Uddannelse synes dermed at gøre en forskel ift. de unges arbejdsmarkedstilknytning, hvilket understreges af en undersøgelse fra Arbejderbevægelsens Erhvervsråd fra november 2008¹⁷.

Undersøgelsen opdeler alle 15-16-årige i 1991 efter, om de påbegyndte en ungdomsuddannelse eller ej i de efterfølgende tre år, jf. figur 17.

¹⁷ ”Markant højere ledighedsrisiko for unge, der ikke kom i gang med en ungdomsuddannelse”, AERådet nov. 2008.

Figur 17. 15-16-årige fordelt efter ungdomsuddannelse i 1991 og deres arbejdsmarkedstilknøytning i 2006.



Kilde: Arbejderbevægelsens Erhvervsråd.

10,2 pct. af de unge, der ikke påbegyndte en ungdomsuddannelse, stod uden for arbejdsmarkedet i 2006. For den gruppe af unge, der påbegyndte en ungdomsuddannelse var andelen uden for arbejdsmarkedet 3,8 pct. i 2006.

Uddannelse har derfor stor betydning for den enkelte unges arbejdsmarkedstilknøytning, og det er derfor afgørende, at flere unge får en ungdomsuddannelse mhp. efterfølgende erhvervskompetencegivende uddannelse.

5.2.4 Unge under 30 år - sammenfatning

Der har været en positiv udvikling i antal unge på offentlig forsørgelse, men udviklingen er mindre positiv nu end tidligere. Samtidig er nogle grupper hårdere ramt af ledighed end andre.

Regionen står derfor over for følgende udfordringer ift. ungegruppen i de kommende år:

- At medvirke til at flere unge gennemfører en kompetencegivende uddannelse
- At nedbringe varigheden af forløbene for især ikke-arbejdsmarkedsparete unge kontant- og starthjælpsmodtagere
- At målrette indsatsen mod grupper med stor risiko for ledighed Kvinder, ikke-faglærte og nydanskere fra ikke-vestlige lande
- Særligt fokus i visse områder af regionen

5.3 SYGEFRAVÆR

Udviklingen i antal sygedagpengeforløb fra september 2007 til september 2008 er angivet i tabel 14¹⁸.

Tabel 14. Antal sygedagpengeforløb, udvikling fra sep. 2007 til sep. 2008

	Antal aktuelle forløb	Udvikling ift. året før	Andel forløb over 26 uger	Andel forløb over 52 uger	Gnst. varighed i uger
Østdanmark	33.698	-7,1%	39,3%	18,1%	10,6
Hele landet	81.124	-6,5%	40,1%	18,2%	10,8

Kilde: Jobindsats.dk - Sygedagpenge.

Der har været et fald i antal sygedagpengeforløb i Østdanmark på 7,1 pct. fra september 2007 til september 2008. Det er en smule højere end faldet på landsplan (-6,5 pct.).

Det er naturligvis positivt, at det samlede antal forløb falder. Det skal dog ses i lyset af, at varigheden af forløbene er steget, jf. nedenfor.

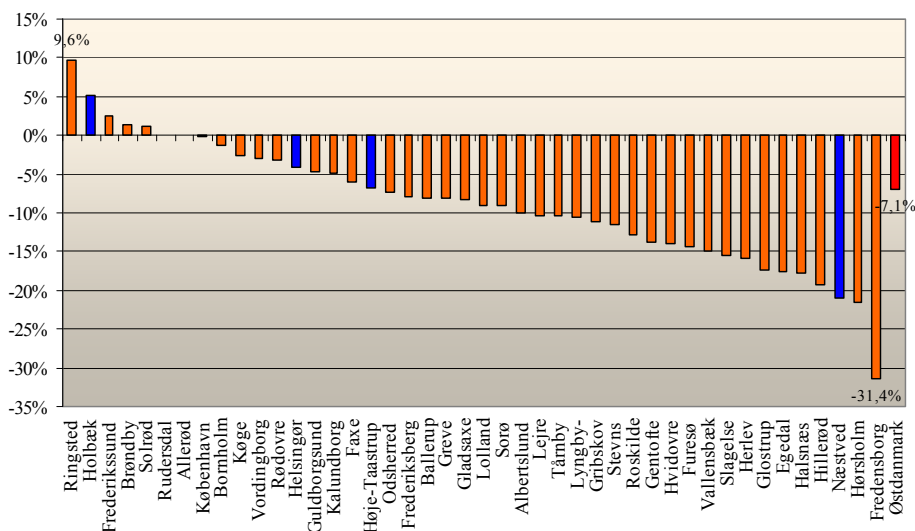
Antal forløb over 26 og 52 uger udgør henholdsvis 39,3 pct. og 18,1 pct. af det samlede antal forløb – og andelen er en smule lavere i Østdanmark end i hele landet. Det ses også ved, at den gennemsnitlige varighed er en smule højere i hele landet end i Østdanmark.

Sygefraværet i jobcentrene

Der er store variationer i udviklingen i antal sygedagpengeforløb i de enkelte jobcentre i Østdanmark, jf. nedenstående figur 18. Fredensborg har haft et fald på 31,4 pct., mens Ringsted har haft en stigning på 9,6 pct. I alt har 37 jobcentre haft et fald i antal sygedagpengeforløb, 5 jobcentre har oplevet en stigning og to har et uændret antal.

¹⁸ En del af faldet (ca. 30 pct.) kan forklares ved en ændring af sygedagpengereglerne fra juni 2008, hvor den arbejdsgiverbetalte sygefraværperiode blev udvidet fra 15 til 21 dage. Ændringen skønnes ikke at påvirke varigheden af alle sygedagpengeforløb.

Figur 18. Udvikling i antal sygedagpengeforløb i jobcentrene i Østdanmark, sep. 2007 – sep. 2008



Kilde: Jobindsats.dk – Sygedagpenge – og egne beregninger.

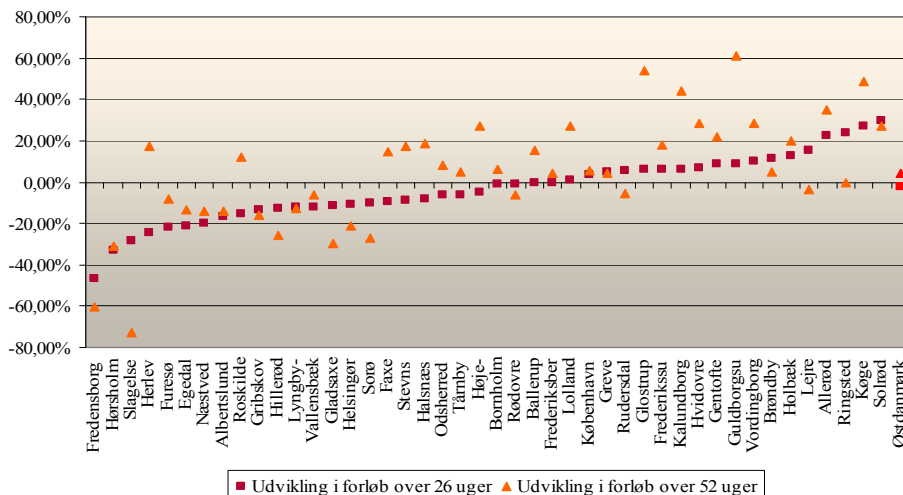
Anm. Jobcentre markeret med blått angiver, at der er tale om et pilotjobcenter.

Udviklingen i antal sygedagpengeforløb over henholdsvis 26 og 52 uger i jobcentrene i Østdanmark er angivet i nedenstående figur 19. Der er størst spredning i udviklingen i forløb over 52 uger, hvor Slagelse har oplevet et fald på 72,8 pct., mens Guldborgsund har oplevet en stigning på 60,1 pct.

For forløb over 26 uger går spredningen fra et fald på 46,9 pct. i Fredensborg til en stigning på 29,6 pct. i Solrød.

Gennemsnittet for Østdanmark er et fald på 2,3 pct. for forløb over 26 uger og en stigning på 4,5 pct. for forløb over 52 uger.

Figur 19. Udvikling i antal sygedagpengeforløb over hhv. 26 og 52 uger i jobcentrene i Østdanmark, sep. 2007 – sep. 2008

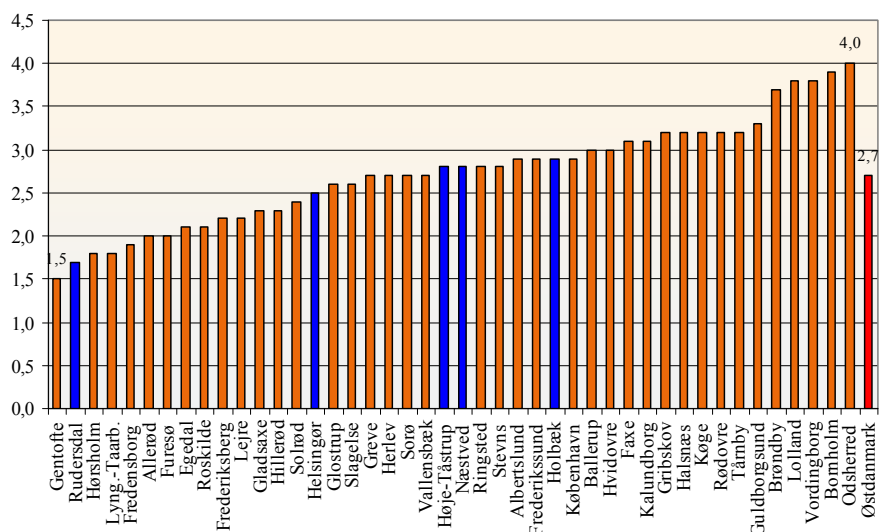


Kilde: Jobindsats.dk – Sygedagpenge – og egne beregninger.

Endelig er der forskel på sygedagpengemodtagernes andel af arbejdsstyrken i de enkelte jobcentre, jf. figur 20.

I Gentofte er andelen på 1,5 pct., mens den er på 4,0 pct. i Odsherred. Andelen i Østdanmark er 2,7 pct.

Figur 20. Sygedagpengemodtagernes andel af arbejdsstyrken i jobcentre i Østdanmark, sep. 2008



Kilde: Jobindsats.dk – Sygedagpenge.

Anm. Jobcentre markeret med blå angiver, at der er tale om et pilotjobcenter.

Særligt udsatte grupper

Beskæftigelsesregionen har lavet en analysesammenskrivning af den eksisterende viden om sygefravær¹⁹. Analysen udpeger følgende grupper som havende højt sygefravær:

- **Kvinder** – biologiske faktorer, brancher med højt sygefravær, utilfredshed med ledelse, oftere stress
- **Seniorer** – svigtende helbred, livsstilssygdomme, nedslidning efter mange år på arbejdsmarkedet
- **Indvandrere** – brancher med højt sygefravær, integration på arbejdsplads, sociale uligheder, kulturelle forskelle
- **Ikke-faglærte** – brancher og jobfunktioner med højt sygefravær, usunde livsstil, sociale forskelle
- **Ledige** – dårligere mentalt helbred, mindre uddannelse, højere alder (fører sygdom til ledighed?)
- **Kommunalt ansatte** – flere kvinder, højere alder, sværere ledelsesvilkår, mindre trivsel, holdninger
- **Særlige brancher** – sociale institutioner, forretningsservice (rengøring), industri og undervisning

¹⁹ Mploy har gennemført sammenskrivningen for Beskæftigelsesregionen.

5.3.1 Sygefraværet - sammenfatning

Efter flere års vedvarende stigning i personer på sygedagpenge er udviklingen nu ved at vende. Regionen har dog fortsat følgende udfordringer ift. sygefraværsindsatsen:

- Nedbringelse af varigheden af forløbene
- Fokus på grupper med højt sygefravær
- Fokus på den aktive og tidlige indsats
- Fokus på fastholdelse og delvise raskmeldinger
- Fokus på drøftelse af holdninger til sygefraværet

5.4 KONTANT- OG STARTHJÆLPSMODTAGERE

De gunstige konjunkturer har medført et fald i antal kontant- og starthjælpsmodtagere. Faldet i det seneste år er dog udelukkende kommet de arbejdsmarkedsparete til gode, hvorfor de ikke-arbejdsmarkedsparete nu fylder en større del af det samlede antal kontant- og starthjælpsmodtagere.

Samtidig har udviklingen blandt kontant- og starthjælpsmodtagere ikke været lige så positiv som for dagpengemodtagere. Det gælder både ift. den generelle ledighed, og især ift. arbejdskraftreserven og unge på offentlig forsørgelse. I det følgende ses der derfor nærmere på denne gruppe og dens karakteristika²⁰.

Målgruppen adskiller sig fra den øvrige befolkning

Kontant- og starthjælpsmodtagere adskiller sig fra den øvrige befolkning på en række områder. Der er flere med ikke-vestlig baggrund, flere unge under 30 år og gruppen har generelt et lavere uddannelsesniveau.

Barrierer for ikke-arbejdsmarkedsparete kontant- og starthjælpsmodtagere i forhold til arbejdsmarkedet

Ikke-arbejdsmarkedsparete kontant- og starthjælpsmodtagere har markant længere ledighed end de arbejdsmarkedsparete. Den gennemsnitlige varighed på kontant- eller starthjælp for ikke-arbejdsmarkedsparete er ca. tre år mod ca. 1 år for arbejdsmarkedsparete.

²⁰ Afsnittet baserer sig på Beskæftigelsesregionens analyse ”Analyse af kontant- og starthjælpsmodtagere i Østdanmark”, december 2008. Analysen er gennemført for Beskæftigelsesregionen af Rambøll Management

De ikke-arbejdsmarkedsparate har således nogle særlige barrierer ift. arbejdsmarkedet, ofte sammensat af både psykiske, sociale, faglige og sproglige barrierer.

Et stikprøveundersøgelse af 162 tilfældigt udvalgte sager fra 13 jobcentre i Østdanmark tegner et billede af 7 overordnede typer af barrierer, hvor den enkelte godt kan have – og ofte har – mere én barriere:

- *Psykiske problemer*
Hyppigst forekommende barriere. Ca. 60 pct. vurderes at have psykiske problemer, som udgør en væsentlig arbejdsmarkedsbarriere. PTSD (posttraumatisk stressbelastning) er udbredt blandt indvandrere fra ikke-vestlige lande. Forholdsvis mange kvinder lider af depression og angst. Desuden er der en relativt stor gruppe af unge med dansk oprindelse, som har psykiske problemer.
- *Fysiske problemer*
Ca. 40 pct. har fysiske problemer, som i overvejende grad omhandler smerter i bevægeapparat. Flere kvinder end mænd har fysiske problemer, og det gælder særligt kvinder med indvandrerbaggrund.
- *Misbrug*
Ca. 20 pct. har misbrugsproblemer. Alkohol-, narkotika- og medicinsk misbrug er særligt udbredt blandt mænd og særligt danske midaldrende mænd. Hashmisbrug er derimod udpræget at finde blandt unge mænd.
- *Faglige kompetencer*
For ca. halvdelen udgør manglende faglige kompetencer en barriere for at komme i beskæftigelse. 1/3 af samtlige kontant- og starthjælpsmodtagere i stikprøven har aldrig haft et arbejde og en tilsvarende andel har ingen uddannelse overhovedet, dvs. ikke en gang afsluttet folkeskole eller grundskole. Størstedelen af denne gruppe udgøres af indvandrerkvinder. 4 ud af 5 af *samtlig*e indvandrerkvinder i stikprøven vurderes at have utilstrækkelige faglige kompetencer.
- *Dansksproglige kompetencer*
Knap halvdelen af alle indvandrere fra ikke-vestlige lande vurderes at have utilstrækkelige dansksproglige kompetencer til at kunne begå sig på arbejdsmarkedet. Det gælder hovedsageligt for de midaldrende indvandrerkvinder.
- *Sociale og personlige kompetencer*
Ca. en tredjedel vurderes at have barrierer i form af manglende sociale eller personlige kompetencer, som blandt andet kommer

til udtryk ved aggressiv eller ustabil adfærd. Problemerne er som oftest knyttet til psykiske lidelser.

- *Motivation*

Over halvdelen vurderes generelt at mangle motivation til at arbejde. Dette udgør dog stort set aldrig den eneste barriere, men er ofte afledt af andre typer af problemer.

Beskæftigelsesindsatsen

Ikke-arbejdsmarkedsparete aktiveres generelt i mindre omfang end arbejdsmarkedsparete, men til gengæld aktiveres de i længere tid.

Der er også forskel i sammensætningen af tilbud til de to målgrupper. Opkvalificering er det mest anvendte tilbud for begge målgrupper, men flere ikke-arbejdsmarkedsparete får vejledning og afklaring, mens virksomhedspraktik og privat løntilskud i højere grad anvendes over for de arbejdsmarkedsparete.

Vejen til selvforsørgelse

Både individuelle karakteristika og den beskæftigelsespolitiske indsats kan have betydning for den enkeltes mulighed for at vende tilbage til arbejdsmarkedet, jf. nedenstående tabel 15.

Ses først på de individuelle karakteristika ved den enkelte kontant- og starthjælpsmodtager, synes køn og alder at spille en rolle. Kvinder har lavere sandsynlighed for at blive selvforsørgende end mænd, og ældre kontant- og starthjælpsmodtagere har lavere sandsynlighed for selvforsørgelse end yngre. Samtidig falder sandsynligheden for selvforsørgelse, jo længere tid, man er på kontant- eller starthjælp. Dette gælder for både arbejdsmarkedsparete og ikke-arbejdsparate.

Mere overraskende er det, at ikke-arbejdsmarkedsparete kontant- og starthjælpsmodtagere fra ikke-vestlige lande har større sandsynlighed for selvforsørgelse end ikke-arbejdsmarkedsparete kontant- og starthjælpsmodtagere med dansk oprindelse. For de arbejdsmarkedsparete har etnisk baggrund ingen betydning.

Tabel 15. Faktorer der påvirker kontant-/starthjælpsmodtageres sandsynlighed for mindst 5 ugers selvforsørgelse i det efterfølgende år

	Målgruppe	
	Arbejds- markedsparate	Ikke-arbejds- markedsparate
Individuelle faktorer		
Alder		
Højere alder (år)	-	-
Køn		
Kvinder	-	-
Mænd	ref.	ref.
Oprindelse		
Ikke-vestlige	0	+
Vestlige	0	0
Danmark	ref.	ref.
Varighed		
Antal uger på kontant-/starthjælp	-	-
Ydelse før kontant-/starthjælp		
Barsel	0	0
Dagpenge	0	0
Fleksjob/ledighedsydelse	0	-
Revalidering/forrevalidering	-	-
SU	-	-
Sygedagpenge	0	-
Selvforsørgelse	ref.	ref.
Beskæftigelsespolitiske faktorer		
Deltagelse i aktiveringstilbud		
Virksomhedspraktik	0	0
Uddannelse	-	0
Løntilskud	+	+
Vejledning og afklaring	0	0
Aktiveringsgrad og rettidighed		
Jobcentrets aktiveringsgrad	0	0
Jobcentrets rettidighed første tilbud	0	-
Jobcentrets rettidighed gentagne tilbud	-	0
Jobcentrets rettidighed kontaktføreløb	+	+
Antal forløb i analysen	20.853	30.552

Anm: For hver variabel angiver tabellen oversandsynligheden for ≥ 5 ugers selvforsørgelse ved en højere værdi på den forklarende variabel (fx højere alder, længere varighed, deltagelse i aktiveringstilbud). For kategorielle variable angives oversandsynligheden for hver kategori sammenlignet med referencekategorien, som er mærket ref. (fx kvinder vs. mænd) + angiver større sandsynlighed for selvforsørgelse; - angiver mindre sandsynlighed for selvforsørgelse; 0 angiver ingen signifikant forskel.

Kilde: Rambøll Management, ”Analyse af kontant- og starthjælpsmodtagere i Østdanmark”, december 2008.

Ses der i stedet på beskæftigelsesindsatsen, synes aktiveringsindsatsen i nogen udstrækning at have indflydelse på selvforsørgelsen. Kontant- og starthjælpsmodtagere, som har været i løntilskud, har således større chance for selvforsørgelse, mens der ikke er nogen positiv effekt af øvrige tilbudstyper.²¹

²¹ Den gennemførte analyse kan ikke afdække den eventuelle motivationseffekt, som ligger i, at alene udsigten til aktivering kan få kontant-/ starthjælpsmodtagerne til at

Endvidere har jobcentre med høj rettidighed i kontaktførelsen en større andel kontant- og starthjælpsmodtagere, der overgår til selvforsørgelse. Omvendt kan denne undersøgelse ikke påvise, at jobcentrenes aktiveringsgrad og rettidighed i aktiveringen har indflydelse på selvforsørgelsesgraden.

Bevægelser mellem ydelser

Arbejdsmarkedsparete kontant- og starthjælpsmodtagere har en høj tilknytning til arbejdsmarkedet forud for kontant- eller starthjælpsperioden, og selvforsørgelsesgraden øges efter forløbet. Denne gruppe har altså en rimelig arbejdsmarkedstilknytning, og perioden på kontant- eller starthjælp er ikke en selvstændig marginaliserende risikofaktor.

Billedet er noget anderledes for de ikke-arbejdsmarkedsparete. Denne gruppe har en forholdsvis lav selvforsørgelsesgrad forud for kontant- eller starthjælpsperioden, som tilmed mindskes marginalt efter perioden, da flere overgår til permanente forsørgelsesydelser.

Hvor 81 pct. af de arbejdsmarkedsparete bliver selvforsørgende, gælder det kun for 57 pct. af de ikke-arbejdsmarkedsparete. Samtidig er forløbene for de ikke-arbejdsmarkedsparete i gennemsnit 2 år længere end for de arbejdsmarkedsparete.

Endelig er der kun ganske få arbejdsmarkedsparete, der overgår til førtidspension, mens hver femte af de ikke-arbejdsmarkedsparete overgår til førtidspension.

5.4.1 Kontant- og starthjælpsmodtagere - sammenfatning

Regionen står over for følgende udfordring ift. kontant- og starthjælpsmodtagere i de kommende år:

- At reducere den gennemsnitlige varighed af kontant- og starthjælpsforløbene, især for de ikke-arbejdsmarkedsparete
- At få flere – særligt de ikke-arbejdsmarkedsparete – i job
- At reducere antallet af ikke-arbejdsmarkedsparete, som forlader arbejdsmarkedet (førtidspension)
- At udvikle særlige tilbud til målgrupper med fysiske, psykiske eller misbrugsproblemer
- At fastholde tæt kontakt til gruppen

øge deres jobsøgningsaktivitet, allerede inden de påbegynder aktiveringstilbuddet. Effekten kan derfor være undervurderet.

5.5 SENIORER

Der er fortsat et vist udbudspotentiale i seniorgruppen.

I det seneste år er ledigheden blandt de 50-59-årige i Østdanmark faldet med godt 3.000, svt. 34 pct. I 3. kv. 2008 er der således knap 9.500 ledige 50-59-årige i Østdanmark.

Den positive udvikling betyder, at ledighedsprocenten for de 50-59-årige (2,4 pct.) nu er lavere end ledighedsprocenten for de 40-49-årige (2,6 pct.). Tidligere havde de 50-59-årige markant højere ledighed end de 40-49-årige, jf. tabel 16.

Tabel 16. Udviklingen i ledighed og arbejdsstyrke for de 40-49-årige samt 50-59-årige i Østdanmark, 3. kv. 2005 – 3. kv. 2008

Alder	3. kv. 2005	3. kv. 2006	3. kv. 2007	3. kv. 2008	Udv. 2005 til 2008 i pct.
A-dagpenge, kontant- og starthjælp					
40-49 år	16.396	13.966	10.643	8.106	-50,6%
50-59 år	17.764	14.022	9.474	6.246	-64,8%
50-54 år	6.397	5.036	3.656	2.735	-57,2%
55-59 år	11.367	8.986	5.818	3.511	-69,1%
Arbejdsstyrke					
40-49 år	297.459	305.005	315.614	315.614	6,1%
50-59 år	272.778	268.581	264.277	264.277	-3,1%
50-54 år	131.452	130.750	131.958	131.958	0,4%
55-59 år	141.326	137.831	132.319	132.319	-6,4%
Ledighedsprocent					
40-49 år	5,5%	4,6%	3,4%	2,6%	-53,4%
50-59 år	6,5%	5,2%	3,6%	2,4%	-63,7%
50-54 år	4,9%	3,9%	2,8%	2,1%	-57,4%
55-59 år	8,0%	6,5%	4,4%	2,7%	-67,0%

Kilde: Jobindsats.dk og Danmarks Statistik.

Der er således ikke længere overledighed blandt de 50-59-årige, og der er derfor heller ikke et stort udbudspotentiale blandt ledige.

De 50-59-åriges erhvervsfrekvens er imidlertid fortsat lavere end de 40-49-åriges, og en øget erhvervsdeltagelse ville således give et betydeligt bidrag til arbejdsudbuddet.

Hvis den samlede gruppe (50-59-årige) havde samme erhvervsfrekvens som de 40-49-årige, ville arbejdsstyrken således være ca. 17.500 personer større end de 1.271.000, den er i dag²². En øget erhvervsfrekvens blandt seniorer kan derfor medvirke til at løse mangelproblemerne i regionen.

²² Her er arbejdsstyrken målt blandt 16-64-årige.

Udviklingen i de 55-59-åriges erhvervsfrekvens i de seneste 10 år viser, at der især for denne gruppe er muligheder for at øge arbejdsudbuddet. I 1997 stod 28 pct. uden for arbejdsstyrken mod 19 pct. i 2007 – dvs. et fald på 32 pct.

Den stigende erhvervsdeltagelse har været særlig markant blandt 55-59-årige kvinder, hvor 21 pct. stod uden for arbejdsmarkedet i 2007 mod hele 35 pct. i 1997.

Geografiske forskelle

Forskellene i ledighed blandt de 40-49-årige og de 50-59-årige varierer mellem kommunerne i regionen. Der er derfor også forskel på udbudspotentialet i de enkelte kommuner.

Kommuner med en relativt lav seniorledighed har også generelt lav ledighed, og denne gruppe domineres af nordsjællandske kommuner. Kommuner med høj seniorledighed har også generelt høj ledighed, og det er overvejende kommuner relativt langt fra København samt kommuner med mange nydanskere.

Udbuddet blandt de 60-64-årige

Udbudspotentialet blandt de 60-64-årige er endnu større, da deres erhvervsfrekvens er markant lavere end de 50-59-åriges. 55 pct. af de 60-64-årige står således uden for arbejdsmarkedet.

En markant ændring af erhvervsdeltagelsen hænger imidlertid sammen med ændringer af efterlønsordningen, og det er derfor vanskeliggere umiddelbart at udvide udbuddet i denne gruppe.

Som illustration skal dog nævnes, at arbejdsstyrken ville øges med 7.000 personer, hvis erhvervsfrekvensen kunne øges med 10 pct.

5.5.1 Seniorer - sammenfatning

Regionen står over for følgende udfordring ift. seniorgruppen i de kommende år:

- At udvide arbejdsudbuddet blandt henholdsvis de 50-59-årige og de 60-64-årige – bl.a. via tilskyndelse til fastholdelsesinitiativer og seniorordninger

5.6 PERSONER MED HANDICAP

På landsplan vurderes ca. 660.000 personer i alderen 16-64 år (18,6 pct. af befolkningen) at have et handicap eller en funktionsnedsættelse²³. Ca. halvdelen af disse er allerede i beskæftigelse, mens den anden halvdel udgør et potentielt arbejdskraftudbud.

Beskæftigelsesindsatsen bør derfor fortsat fokusere på at bringe og fastholde personer med funktionsnedsættelse i job. Ikke mindst set i lyset af afmatningen på arbejdsmarkedet, da personer med handicap traditionelt har vanskeligere ved at komme i job i en lavkonjunktur²⁴.

Indsatsen skal bl.a. fokusere på udbredelse af kendskab til samt anvendelse af de handicapkompenserende ordninger, dvs.:

- Personlig assistent til at udføre praktiske opgaver, som medarbejderen ikke selv kan klare
- Personlig assistent under efter- og videreuddannelse. Assistenten fungerer f.eks. som øjne eller ører for medarbejderen i undervisningen eller ved forberedelse
- Hjælpemidler, arbejdsredskaber og mindre tilpasninger af arbejdspladsen, som er afgørende for personens mulighed for at udføre sit arbejde
- Isbryderordningen, som er løntilskud til nyuddannede personer med handicap, så de inden to år efter uddannelsens afslutning kan opnå erhvervserfaring inden for det område, de er uddannet
- Fortrinsadgang til jobsamtale ved besættelse af stillinger eller bevillinger inden for den offentlige sektor

Alle med en varig funktionsnedsættelse, som har betydning for udførelsen af deres arbejdsopgaver, kan bruge de kompenserende ordninger. Formålet med ordningerne er, at de skal medvirke til arbejdsmæssig ligestilling mellem personer med funktionsnedsættelse og andre borgere.

Den konkrete indsats gennemføres i jobcentre, mens Specialfunktionen for Job & Handicap understøtter indsatsen via rådgivning, information og udvikling af aktiviteter. En af de centrale aktiviteter for Specialfunktionen vil bestå i fortsat at ruste jobcentrenes nøglepersoner til at varetage opgaverne på handicapområdet via undervisning og rådgivning. Som konsekvens af, at lovgivningen på handicapområdet er

²³ Kilde: SFI's rapport "Handicap og beskæftigelse. Udviklingen mellem 2002 og 2008. 2009"

²⁴ Kilde: SFI's rapport "Handicap og beskæftigelse. Udviklingen mellem 2002 og 2008. 2009"

udvidet til at omfatte personer med psykisk funktionsnedsættelse, vil der bl.a. være fokus på at kvalificere jobcentre og andre aktører til også at inkludere denne gruppe på arbejdsmarkedet.

Udbredelsen af kendskabet til de handicapkompenserende ordninger til private virksomheder er et vigtigt indsatsområde, som fortsat står højt på dagsordenen. Et andet højt prioriteret område er at udbrede anvendelsen af de handicapkompenserende ordninger til andre relevante målgrupper. Bl.a. vil der være fokus på at anvende ordningerne i forbindelse med sygemeldtes og førtidspensionisters genindslusning på arbejdsmarkedet.

Specialfunktionen vil ligeledes sætte fokus på, hvilke muligheder der er for at opkvalificere unge, der på grund af et handicap er gledet ud af arbejdsmarkedet. Flere og flere unge kommer på kontanthjælp og en del af disse har svært ved at bide sig fast på arbejdsmarkedet pga. et handicap eller dropper ud allerede under ungdomsuddannelserne på grund af deres handicap. Det er vigtigt at få flere af disse unge uddannet og i job.

Beskæftigelsesregionen vil - i lyset af, at indsatsen over for unge under 30 år er udmeldt som et særligt ministermål samtidig med, at der i øvrigt er opmærksomhed på indsatsen over for unge – sætte fokus på unge med handicap på den årlige handicapkonference i 2009.

6. KILDEOVERSIGT

1. ”Den forventede udvikling på det Østdanske arbejdsmarked i de kommende 2 – 3 år” – Beskæftigelsesregion Hovedstaden & Sjælland, dec. 2008.
2. ”Overvågning af det etniske arbejdsmarked” - Beskæftigelsesregion Hovedstaden & Sjælland, dec. 2008.
3. ”Etnisk ledighed – aktuelt” - Beskæftigelsesregion Hovedstaden & Sjælland, dec. 2008.
4. ”Overvågning af arbejdsmarkedet for seniorer” - Beskæftigelsesregion Hovedstaden & Sjælland, dec. 2008.
5. ”Ledigheden i Østdanmark” - Beskæftigelsesregion Hovedstaden & Sjælland, dec. 2008.
6. ”De unge i Østdanmark” - Beskæftigelsesregion Hovedstaden & Sjælland, jan. 2009.
7. ”Arbejdsstyrke, erhvervs- og beskæftigelsesfrekvenser samt beskæftigelse i Østdanmark” - Beskæftigelsesregion Hovedstaden & Sjælland, nov. 2008.
8. ”Beskæftigelsesmæssige konsekvenser af en Femern Bæltforbindelse” - Beskæftigelsesregion Hovedstaden & Sjælland, nov. 2008.
9. ”Den aktuelle mangel- og flaskehalssituation i Østdanmark, ultimo 2008” - Beskæftigelsesregion Hovedstaden & Sjælland, dec. 2008.
10. ”Resultater af beskæftigelsesindsatsen i Østdanmark – 3. kvartal 2008” - Beskæftigelsesregion Hovedstaden & Sjælland, dec. 2008.
11. ”Analyse af kontant- og starthjælpsmodtagere i Østdanmark” – Rambøll Management og Beskæftigelsesregion Hovedstaden & Sjælland, dec. 2008.
12. ”Unge på offentlig forsørgelse i Østdanmark” - Rambøll Management og Beskæftigelsesregion Hovedstaden & Sjælland, okt. 2008.
13. ”Viden om sygefravær” – Mploy og Beskæftigelsesregion Hovedstaden & Sjælland, nov. 2008.
14. ”Beskæftigelsesmæssige konsekvenser af Femern Bæltforbindelsen” – COWI og Beskæftigelsesregion Hovedstaden & Sjælland, okt. 2008.
15. ”Markant højere ledighedsrisiko for unge, der ikke kom i gang med en ungdomsuddannelse” – AERådet, nov. 2008.
16. ”Økonomisk redegørelse” – Finansministeriet, dec. 1008.
17. ”Dansk Økonomi” – DØR, nov. 2008.



**BESKÆFTIGELSESEKONOMI
HOVEDSTADEN & SJÆLLAND**

Beskæftigelsesregion Hovedstaden & Sjælland

Universitetsvej 2, 4000 Roskilde

Tlf. 7222 3400

Email: brhs@ams.dk

www.brhovedstadensjaelland.dk