



Beskæftigelsesregion
Hovedstaden & Sjælland

Ledigheden i Østdanmark

Januar 2010



Beskæftigelsesregion Hovedstaden & Sjælland

Universitetsvej 2, 4000 Roskilde
Tlf. 7222 3400 - Email: brhs@ams.dk - www.brhovedstadensjaelland.dk

Indholdsfortegnelse

1. SAMMENFATNING.....	3
2. LEDIGHEDEN I ØSTDANMARK.....	7
2.1. MÆNDS LEDIGHED HØJERE END KVINDERS.	7
2.2. STIGENDE SPREDNING I LEDIGHEDSPROCENTEN FOR ALDERSGRUPPERNE	8
2.3. LEDIGE OPGJORT PÅ HERKOMST.....	10
2.4. STOR GEOGRAFISK FORSKEL I LEDIGHEDEN	13
2.5. LEDIGHEDSPERIODERNE LÆNGERE	14
2.6. LIGE MANGE KONTANTHJÆLPSMODTAGERE OG DAGPENGEMODTAGERE MED LANG LEDIGHED.	15
<i>Forsikrede ledige</i>	15
<i>Ikke forsikrede ledige</i>	16
2.7. LANGTIDSLEDIGE PÅ KØN OG HERKOMST.....	17
3. FORSIKREDE LEDIGE	18
3.1. STOR FORSKEL I LEDIGHEDSNIVEAU A-KASSERNE IMELLEM.....	18
3.2. LÆNGERE LEDIGHEDSPERIODER.....	20
3.3. STOR STIGNING I LANGVARIGT LEDIGE I BYGGEBRANCHENS A-KASSER.....	22
4. DE ØVRIGE YDELSESMODTAGERE.....	23
4.1. IKKE-ARBEJDSMARKEDSPARATE OPGJORT PÅ HERKOMST	24
4.2. STORE KOMMUNALE FORSKELLE I ANDELEN AF IKKE-ARBEJDSMARKEDSPARATE.....	26

1. Sammenfatning

Ledigheden i Østdanmark

- Ledigheden udgør med 46.000 ledige 3,6 pct. af arbejdsstyrken i Østdanmark i november 2009. De fordeler sig med 32.000 ledige i Hovedstadsregionen, svarende til 3,7 pct. af arbejdsstyrken, og 14.000 ledige i Sjællandsregionen, svarende til 3,4 pct. af arbejdsstyrken.
- Inden for det seneste år er ledigheden steget med knap 22.000 personer i Østdanmark, svarende til en årlig stigning på 90 pct.. I Hovedstadsregionen har der været en årlig stigning på 15.000 ledige (86 pct.) og i Sjællandsregionen en årlig stigning på 7.000 ledige (101 pct.).

Ledigheden på køn

- I november 2009 var der 19.000 ledige kvinder, hvilket svarer til en ledighedsprocent på 3,1. Til sammenligning var der 27.000 ledige mænd, svarende til 4,1 pct. af arbejdsstyrken i november 2009. Ledigheden blandt kvinder er steget med 73 pct. i forhold til året før, mens mænds ledighed er steget med 106 pct.. Mændenes ledighed er dermed fortsat højere end kvinders, selv om den historisk set har ligget lavere.

Ledigheden på alder

- De 25-29-årige har sammenlignet med de øvrige aldersgrupper det højeste ledighedsniveau på 4,5 pct. af arbejdsstyrken. De 30-39-årige har en ledighedsprocent på 4,1 pct.. Ledigheden blandt disse aldersgrupper ligger over regionsgennemsnittet mens de øvrige aldersgrupper ligger under gennemsnittet. De unge under 25 år har en ledighedsprocent på 2,9 pct. mens både de 40-49-årige og 50-59-årige har en ledighedsprocent på 3,6 pct.. De 60-64-årige har den laveste ledighed på 2,0 pct. af arbejdsstyrken.
- De 16-24-årige har oplevet den mindste vækst i ledigheden på knap 81 pct. fra november 2008 til november 2009. De 25-29-årige har oplevet en vækst på 75 pct. mens de 30-39-årige har oplevet en årlig vækst på 85 pct. De 40-49-årige har oplevet den største vækst på 103 pct., mens både de 50-59-årige og de 60-64-årige har oplevet en vækst på ca. 100 pct..
- Den udligning der var i aldersgruppernes ledighed i højkonjunkturperioden frem mod midten af 2008, er erstattet af en stigende spredning i ledighedsprocenterne frem mod november 2009.

Ledigheden på herkomst

- Personer fra ikke vestlige lande har generelt en højere ledighed sammenlignet med personer med dansk herkomst. Denne forskel er dog relativ lille for de unge 16-24-årige sammenlignet med de øvrige aldersgrupper.
- Ledige fra ikke vestlige lande har generelt en ledighedsprocent på 14 pct.. Unge under 25 år fra ikke vestlige lande har en ledighedsprocent på 8,8 pct.. De 25-29-årige en ledighedsprocent på 14 pct. af arbejdsstyrken. Aldersgrupperne mellem 30 og 59 år har en ledighedsprocent på over 15 pct., mens de 60-64-årige har en ledighedsprocent på 10,5 pct.. Ledighedsniveauet for de unge under 25 år fra ikke vestlige lande er lavere end for gruppen 30-59 år. Dette er i modsætning til ledigheden blandt danskere, hvor ledigheden er lavest blandt aldersgrupperne mellem 40 og 64 år.

- Samlet set er ledigheden steget mest for etniske danskere i november 2009 i forhold til året før, med 76 pct.. Blandt danskere er det primært unge mænd under 25 år, og 40-49-årige mænd, der har oplevet de største årlige stigninger i ledigheden på hhv. 102 pct. og 105 pct. Til sammenligning er ledigheden steget med 30 pct. blandt personer fra ikke vestlige lande. Især mændene fra ikke vestlige lande, har oplevet store ledighedsstigninger på 45 pct., særligt de unge mænd under 25 år, har haft en årlig stigning på 67 pct. Til sammenligning har kvinderne fra ikke vestlige lande oplevet en årlig stigning på 19 pct..

Ledigheden på geografi

- Generelt har kommunerne i Region Sjælland en højere ledighed, end kommunerne i Region Hovedstaden. Dog adskiller Københavns Kommune og en række vestegnskommuner sig så meget fra dette billede, at disse kommuner trækker ledigheden samlet op på et højere niveau og giver Region Hovedstaden den højeste samlede ledighedsandel.
- Bornholm, Ishøj og København har de højeste ledighedsprocenter på 5,7 pct., 5,3 pct. og 5 pct.. Herefter har Albertslund og Lolland de højeste på hhv. 4,8 og 4,6 pct.. Den høje ledighedsandel for København, Ishøj og Albertslund skal ses i sammenhæng med den store andel etniske minoriteter i de to kommuner.
- Allerød, Egedal, Hørsholm og Lyngby-Taarbæk har de laveste ledighedsprocenter i regionen med 1,9 pct. i Allerød og Egedal, 2 pct. i Lyngby-Taarbæk og 2,1 i Hørsholm.

Ledighed på varighed af ledighedsperioden

Dagpengemodtagere

- En fjerdedel af dagpengemodtagerne i 2. kvartal 2009 var fortsat uafbrudt ledige efter 13 uger. Det svarer til en stigning på 20 pct. i forhold til året før.
- I oktober 2009 havde knap 5.000 af dagpengemodtagerne været ledige i mindst 40 uger. Det er en stigning på 60 pct. i forhold til året før.

Arbejdsmarkedsparete kontant- og starthjælpsmodtagere

- Knap 44 pct. af de nye ledige kontant- og starthjælpsmodtagere var i 2. kvartal 2009 fortsat uafbrudt ledige efter 13 uger. Det niveau er stort set uændret i forhold til året før.
- I oktober 2009 havde knap 5.100 arbejdsmarkedsparete kontant- og starthjælpsmodtagere været ledige i mindst 40 uger. Det svarer til en årlig stigning på 18 pct..

Forsikrede ledige

Ledighed

- Knap 37.600 personer, eller 4,2 pct. af de forsikrede, var ledige i november 2009. Det er en fordobling i forhold til året før.
- Byggefagenes A-kasse og Træ-Industri-Byg havde i november 2009 begge høje ledighedsprocenter på hhv. 9 pct. og 10,4 pct.. 3F havde også en høj ledighedsprocent på 8,8 pct. i forhold til forsikringsaktive. Derudover har akademiker A-kasserne AAK, IAK og Prosa, fortsat ledighedsprocenter under gennemsnittet på 3,5 pct., 2,7 pct. og 3,4 pct..

- A-kasserne indenfor byggeri har oplevet en stor vækst i ledigheden i november 2009 i forhold til året før. Det ses hos Byggefagene (129 pct.), El-faget (357 pct.) og Metal (225 pct.). Men også A-kasser som civiløkonomerne, IT og Merkonomerne, Ingeniører og Ledere har oplevet markante stigninger i ledigheden, der ligger over gennemsnittet for alle A-kasser. FOA og FTF-A har haft tæt på en fordobling af ledighedsniveauet i forhold til året før. Det er tegn på, at den konjunkturrelle nedgang har bredt sig til flere brancher end de mest konjunkturfølsomme, som byggeri og fremstilling.

Ledighed på varighed af ledighedsperioden – dagpengemodtagere

- Blandt nye ledige i 2. kvartal 2009 var 26 pct. fortsat ledige efter 13 uger. Det er en stigning på knap 5 procentpoint i forholdt til året før. Civiløkonomer, Danas A-kasse, Ingeniørernes og Akademikernes A-kasse har den største andel ledige med en efterfølgende ledighed på mindst 13 sammenhængende uger i forhold til alle nye ledige. I disse A-kasser udgjorde denne andel 37 pct. eller derover.
- Blandt de A-kasser, der havde færrest nye ledige med efterfølgende mindst 13 ugers sammenhængende ledighed, var A-kasserne indenfor byggeri (Byggefagene 21 pct., El-faget 19 pct., Metal 13 pct. og TIB 20 pct.) samt de A-kasser, der typisk forsikrer offentligt ansatte (DSA. 15 pct., BUPL 21 pct., DLF 26 pct., FOA 25 pct., FTF 25 pct.). Derudover havde 3F en relativ lille andel på 19 pct., som fortsat var ledige efter 13 uger. Dette peger på, at der på trods af en stigende ledighed i en række A-kasser, fortsat er en væsentlig jobomsætning.
- Blandt de A-kasser, der har oplevet den største vækst i andelen af nye ledige, med mindst 13 ugers efterfølgende ledighed findes Byggefagenes, Træ-Industri-Byg, Ledernes og Elfagets A-kasser, der alle har oplevet en markant vækst på over 60 pct. i 2. kvartal 2009 i forhold til året før.
- Gennemsnitligt har 0,6 pct. af alle de A-kasse forsikrede, været ledige i mindst 40 uger. De A-kasser, der har flest ledige med en varighed på mindst 40 uger er 3F og Træ-Industri-Bygs A-kasser med hhv. 1,5 pct. og 1,2 pct. Det dækker over en årlig stigning på 88 pct. i 3F og en markant stigning i Træ-Industri-Byg på 529 pct..

Øvrige ydelsesmodtagere

- I 3. kvartal 2009 var der knap 34.000 ikke arbejdsmarkedsparete fuldtidspersoner på kontant- og starthjælp i Østdanmark. Det svarer til en stigning på knap 9 pct. i forhold til året før
- Godt 33.000 fuldtidspersoner modtog sygedagpenge i 3. kvartal 2009, det svarer til et mindre fald på knap 5 pct. i forhold til 3. kvartal 2008.
- Der var godt 17.000 personer i flexjob og godt 4.000 personer på ledighedsydelse i 3. kvartal 2009, hvilket svarer til en årlig stigning på 3,5 pct. for antallet af deltagere i flexjob og en stigning på 12, 4 pct. i antallet af modtagere af ledighedsydelse.
- Der er godt 98.000 modtagere af førtidspension i Østdanmark i 3. kvartal 2009, hvilket er et

lille fald på ½ pct. i forhold til året før, mens der er godt 60.000 modtagere af efterløn, svarende til et fald på knap 4 pct.

Ikke arbejdsmarkedsparete kontant- og starthjælpsmodtagere på køn, alder og herkomst

- De ikke-arbejdsmarkedsparete kontanthjælpsmodtagere har som udgangspunkt et begrænset arbejdskraftpotentiale. Men det har dog vist sig, at det er muligt også at få dele af denne gruppe i ordinær beskæftigelse i gunstige perioder på arbejdsmarkedet. De ikke arbejdsmarkedsparete kontant- og starthjælpsmodtagere udgør 2,1 pct. af befolkningen i november 2009.
- Der er 1,6 pct. ikke-arbejdsmarkedsparete etnisk danske kontant- og starthjælpsmodtagere i pct. af befolkningen, mens der er 7,2 pct. ikke arbejdsmarkedsparete kontant- og starthjælpsmodtagere fra ikke vestlige lande i forhold til befolkningen. Blandt danskere findes den højeste andel blandt unge mellem 16-29 år på 2,1 pct. mens andelen falder med alderen, for at udgøre 0,5 pct. blandt de 60-64-årige. Gennemsnitligt har der været en vækst i andelen i november 2009 i forhold til året før på 12,3 pct..
- Den laveste andel ikke-arbejdsmarkedsparete kontant- og starthjælpsmodtagere fra ikke vestlige lande ses blandt de unge mellem 16 og 24 år (2,3 pct. af befolkningen). Modsat de etnisk danske ses næsten en stigende andel kontant- og starthjælpsmodtagere med alderen. Andelen blandt 50-59-årige udgør således 12,8 pct., mens den falder igen for de 60-64-årige, hvor andelen udgør 37,8 pct.. Gennemsnitligt har der været en vækst i andelen i november 2009 i forhold til året før på 2 pct.

Ikke arbejdsmarkedsparete kontant- og starthjælpsmodtagere på geografi

- I København og i en række kommuner vest for København udgør antallet af ikke-arbejdsmarkedsparete kontant- og starthjælpsmodtagere over 3 pct. af befolkningen. Det betyder, at de kommuner møder en relativ stor udfordring i forhold til deres borgere i jobcentre. Til sammenligning er der mange jobcentre nord for København og kommuner som Sorø, Lejre, Vallensbæk og Dragør, hvor under 1 pct. af befolkningen, har problemer ud over ledighed.

2. Ledigheden i Østdanmark

I november 2009 udgjorde ledigheden 3,6 pct. af arbejdsstyrken i Østdanmark, hvilket svarer til godt 46.000 fuldtidsledige. Til sammenligning udgjorde ledigheden 1,9 pct. af arbejdsstyrken i Østdanmark i november 2008. Det betyder, at ledigheden er steget med 90 pct., svarende til næsten en fordobling, med 22.000 ledige.

Ledigheden i Østdanmark er på niveau med landsgennemsnittet, hvor ledigheden er 3,7 pct. i november 2009, svarende til knap 104.000 ledige. I november 2008 udgjorde ledigheden i hele landet 1,7 pct. af arbejdsstyrken. Det svarer til en højere årlig vækst i hele landet på 116 pct., end hvad er tilfældet for Østdanmark.

Ledighedsprocenten i Østdanmark dækker over at ledigheden i Hovedstadsregionen udgør 3,7 pct. af arbejdsstyrken, mens den udgør 3,4 pct. af arbejdsstyrken i Sjællandsregionen, svarende til godt 32.000 og knap 14.000 ledige.

I det seneste år er ledigheden steget i begge regioner. Med en stigning på 101 pct. har væksten i ledigheden været noget højere i Sjællandsregionen end i Hovedstadsregionen, hvor væksten har udgjort 86 pct. For begge regioner gælder dog, at væksten i ledigheden har været mindre end for landsgennemsnittet.

2.1. Mænds ledighed højere end kvinders.

I november 2009 var kvindernes ledighed på 3,1 pct., hvilket svarer til godt 19.000 ledige. I forhold til 2008 er der sket en stigning i ledigheden på 73 pct.. Til sammenligning var mændenes ledighedsprocent noget højere og udgjorde 4,1 pct. af arbejdsstyrken i november 2009, hvilket svarer til knap 27.000 ledige. Ledigheden er dermed steget med 106 pct. i forhold til året før. Mændenes ledighed er dermed på niveau med ledigheden i foråret 2006.

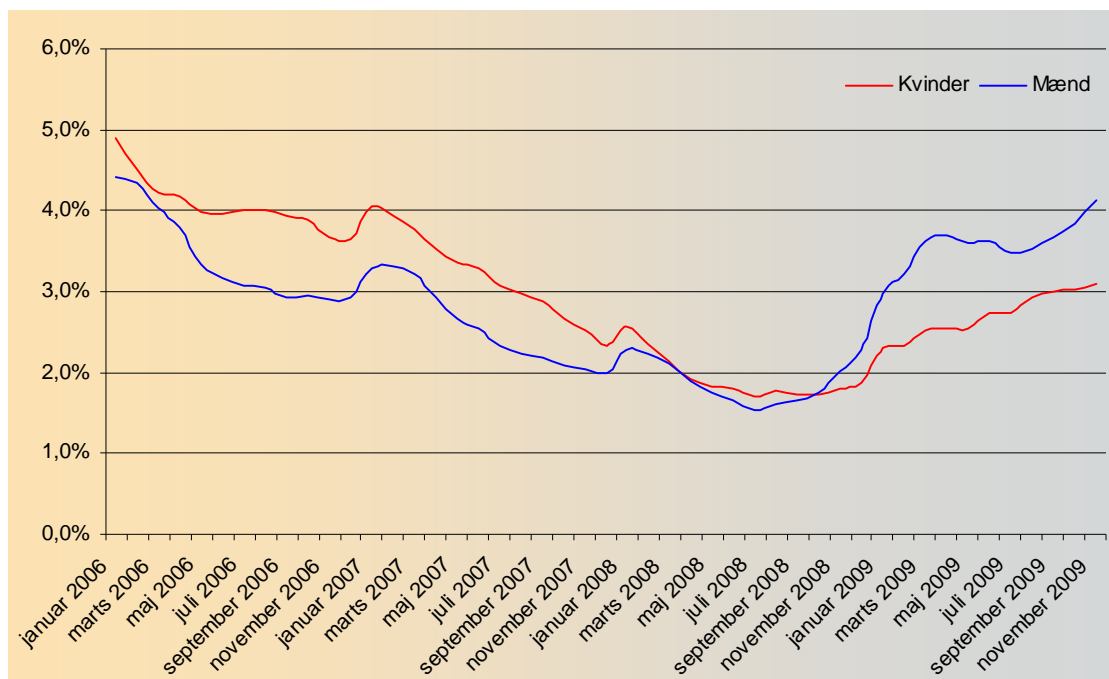
Historisk set har ledigheden for kvinder været højere end for mænd. Men fra slutningen af 2008 er der sket et skift. Mændenes ledighed er oversteget kvindernes. Dette fremgår af figur 1. Som det fremgår af figuren, er mænds ledighed steget væsentligt hurtigere i perioden fra slutningen af 2008 end kvinders ledighed. Så meget, at mænds ledighed er oversteget kvinders ledighed fra november 2008.

En af forklaringerne på denne forskel skal findes i de sektor- og brancheforskelle der er på kønnenes beskæftigelse. Kvinder er i høj grad ansat i den offentlige sektor, hvor efterspørgslen mere er styret af politiske tiltag og beslutninger, hvor mænd i høj grad er ansat i den del af den private sektor, der er meget konjunkturfølsom, som fx bygge- og anlægsbranchen og andre håndværksbrancher.

Derudover er mange mænd ansat indenfor industri og fremstilling, som er meget eksportafhængig. Og da den nuværende økonomiske krise har ramt bredt internationalt, er industri og fremstilling i høj grad udsat for faldende efterspørgsel. De klassiske mande-brancher er dermed ekstra hårdt ramt. Denne udvikling vil blive analyseret senere i notatet i forbindelse med den A-kasse fordelte ledighed.

Derudover må det også forventes, at det forhold, at kvinder uddanner sig mere og længere end tidligere - også sammenlignet med mændene må slå igennem den kønsbestemte ledighed på sigt, i det omfang det ikke allerede er slået igennem i ledighedstallene.

Figur 1. Udviklingen i ledighedsprocenten i Østdanmark fordelt på køn, januar 2006 til november 2009.



Anm: Der er kun medtaget ledige, ikke aktiverede

Kilde: Beskæftigelsesregion Hovedstaden og Sjælland på baggrund af Danmarks Statistik

2.2. Stigende spredning i ledighedsprocenten for aldersgrupperne

Ledigheden udgjorde 3,6 pct. af arbejdsstyrken i november 2009. Men denne ledighedsprocent dækker over store aldersmæssige forskelle. De 25-29-årige har med en ledighed på 4,5 pct. det højeste ledighedsniveau blandt alle aldersgrupperne, men de 30-39-årige har også en relativ høj ledighed på 4,1 pct. af arbejdsstyrken. Begge aldersgrupper har dermed en ledighed, der er højere end gennemsnittet for Østdanmark.

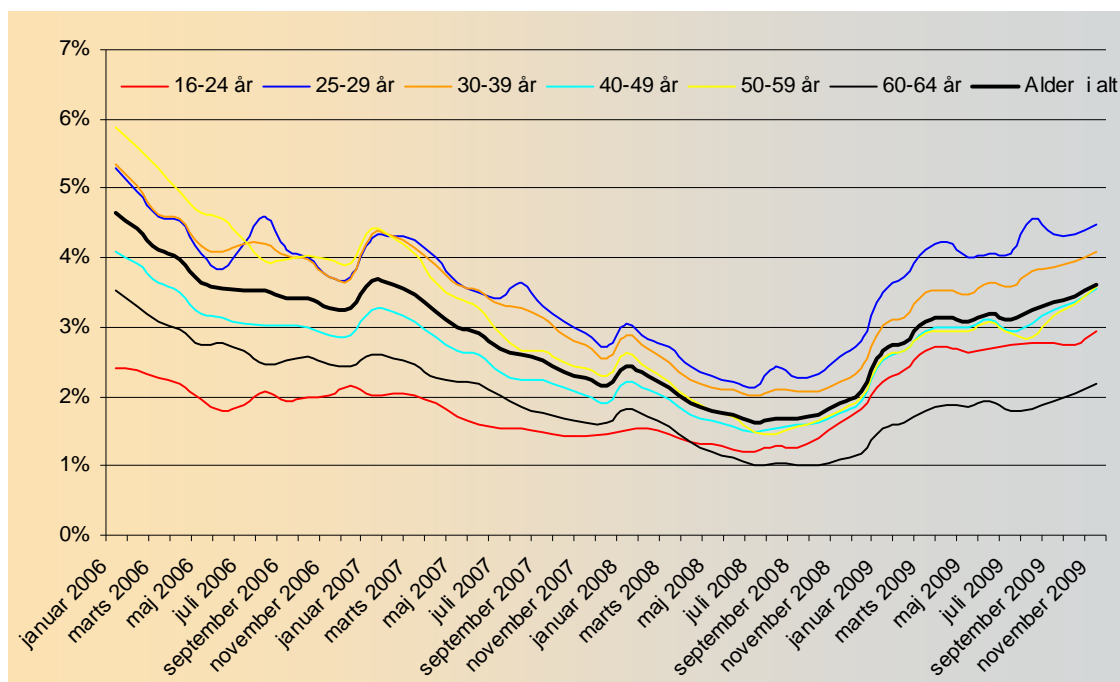
De helt unge under 25 år har en relativ lav ledighed på 2,9 pct. i november 2009 set i forhold til de øvrige aldersgrupper. Men analyseres udviklingen i ledighedsprocenten for gruppen alene over tid, fremgår det af figur 2, at ledigheden i november måned 2009 er den højeste i hele måleperioden. Faktisk er de unge under 25 år den eneste aldersgruppe, der har en højere ledighedsandel i november 2009 end i begyndelsen af måleperioden, januar 2006.

De 40-59-årige har en gennemsnitlig ledighed på 3,6 pct., mens den ældste aldersgruppe, de 60-64-årige har den laveste ledighed på 2,2 pct..

Sammenlignet med ledigheden i november 2008, har alle aldersgrupper oplevet en høj ledighedsstigning. De absolut største stigninger ses for aldersgrupperne over 40 år, der alle har oplevet en årlig stigning i ledigheden på omkring 100 pct.. At de stadig har en ledighed, der ligger på eller under gennemsnittet skyldes, at de havde et meget lavt udgangspunkt i november 2008.

Derudover er der sket en ændring i forholdet mellem ledighedsniveauerne for aldersgrupperne. Ses på aldersgruppernes ledighed fremgår det, at der skete en udligning i niveauerne frem mod midten af 2008. Denne udligning er imidlertid erstattet af en stigende spredningen i ledigheden for aldersgrupperne i perioden fra midten af 2008. Dette fremgår af figur 2.

Figur 2. Udviklingen i ledighedsprocenten i Østdanmark fordelt på alder, januar 2006 til november 2009.



Anm: Der er kun medtaget ledige, ikke aktiverede

Kilde: Beskæftigelsesregion Hovedstaden og Sjælland på baggrund af Danmarks Statistik.

I perioden fra januar 2006 til midten af 2008 havde 16-24-årige mænd og kvinder nogenlunde den samme ledighedsprocent. Dette fremgår af figur 3. Figuren viser, at ledigheden var støt faldende for begge køn, men fra og med september 2008 er der sket store forandringer.

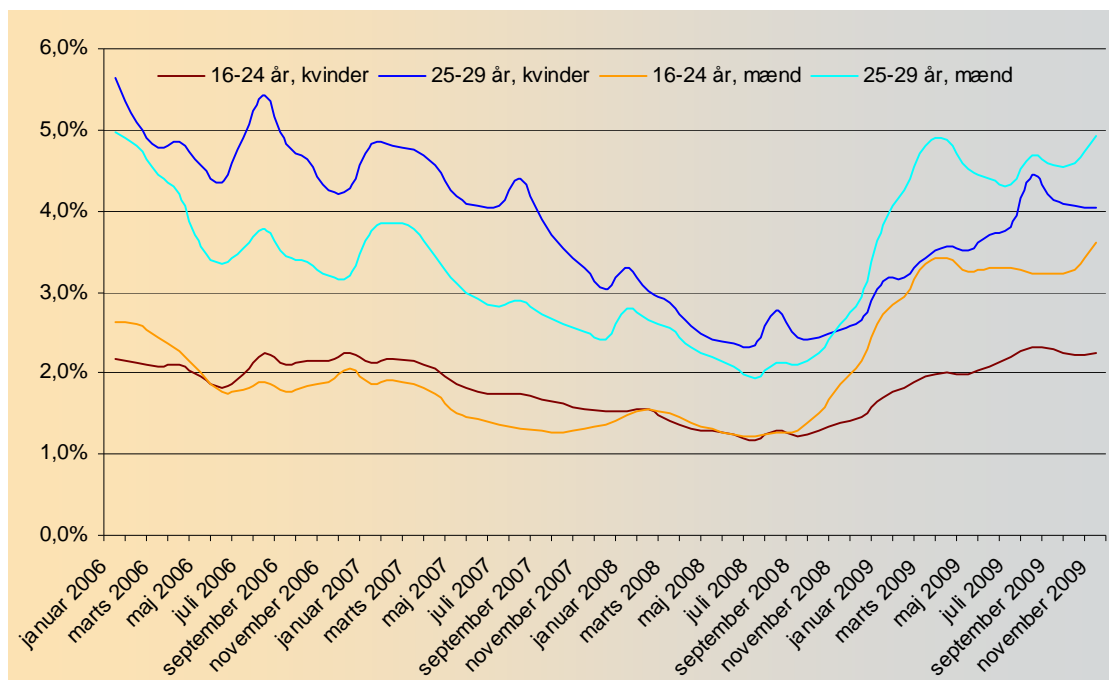
For begge køn gælder, at ledigheden er steget markant for de 16-24-årige. I juli 2009 var kvindernes ledighed på niveau med ledigheden i januar 2006, og den er fortsat steget, således at den udgør 2,2 pct. af arbejdsstyrken i november 2009. I forhold til november 2008 er ledigheden steget med 61 pct..

For de 16-24-årige mænd er det gået stærkere. Efter kun fire måneders stigning havde de i januar 2009 en højere ledighedsandel end i januar 2006. Efterfølgende er ledigheden steget yderligere for i november 2009 at udgøre 3,6 pct., det svarer til en stigning på 95 pct. i forhold til året før.

De 25-29-årige ledige er en mindre gruppe end de 16-24-årige, hvorfor ændringer i ledighedsniveauet kan give voldsomme udsving i kurven. Der har været lidt større forskel på ledighedsandelen i perioden fra januar 2006 til midten af 2008, end for de 16-24-årige, men som for de 16-24-årige, har kvinderne haft en højere ledighedsandel end mændene indtil november 2008.

Der er ligeledes sket et skift i ledigheden for de 25-29-årige hen mod slutningen af 2008. Kvindernes ledighed er steget mindre markant end mændenes, men en aftagende vækst indenfor de seneste måneder har gjort, at ledighedsniveauerne igen har nærmet sig kønnene imellem.

Figur 3. Udviklingen i ledighedsprocenten for de unge 16-29-årige i Østdanmark fordelt på køn, januar 2006 til november 2009.



Anm: Der er kun medtaget ledige, ikke aktiverede

Kilde: Beskæftigelsesregion Hovedstaden og Sjælland på baggrund af Danmarks Statistik.

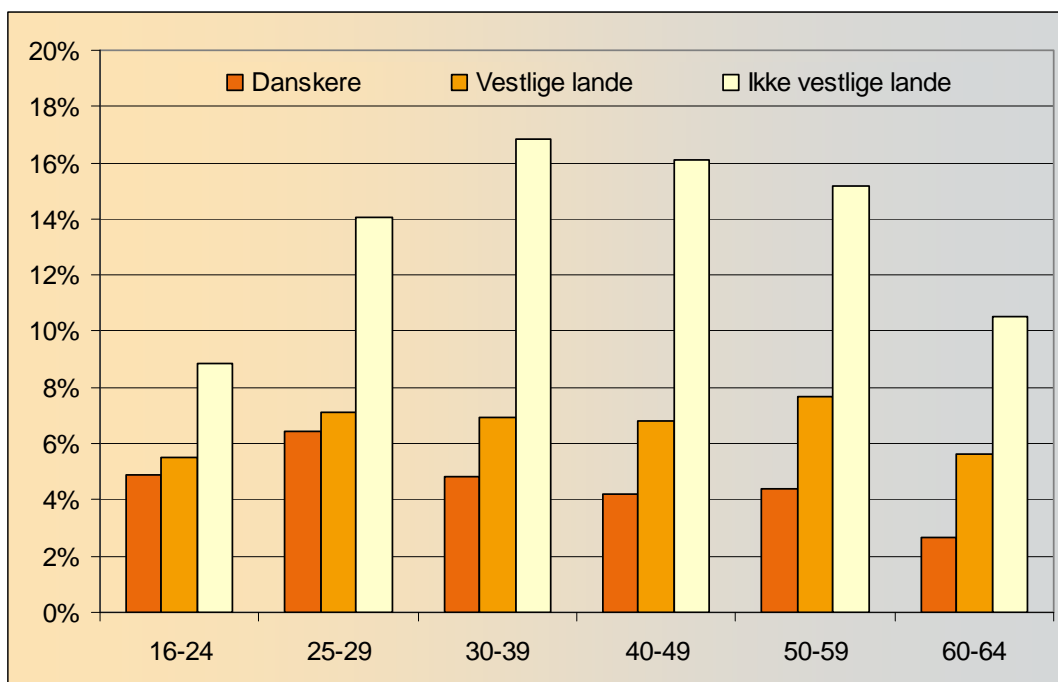
2.3. Ledige opgjort på herkomst.

Fordelt på alder og herkomst har ledige med herkomst fra ikke-vestlige lande, en væsentlig højere ledighedsandel end danskere og personer fra vestlige lande uanset alder. Dette fremgår af figur 4. Det fremgår af figuren, at ledige fra ikke-vestlige lande mellem 16 og 24 har en ledighedsprocent på 8,8 pct., mens de 60-64-årige har en ledighed på knap 11 pct. og øvrige aldersgrupper alle har en ledighed, der ligger over 14 pct.. (Det bemærkes at datagrundlaget er fra jobindsats, hvorfor de ikke direkte kan sammenlignes med de foregående figurer, hvor datagrundlaget er fra Danmarks Statistik.)

Til sammenligning udgør ledigheden 4,9 pct. af arbejdsstyrken blandt 16-24-årige etniske danskere. Noget højere er ledigheden blandt 25-29-årige danskere, hvor ledigheden udgør 6,4 pct. af arbejdsstyrken.

Forskellen i ledigheden blandt målgrupperne under 25 år er relativt lille sammenlignet med de øvrige aldersgrupper.

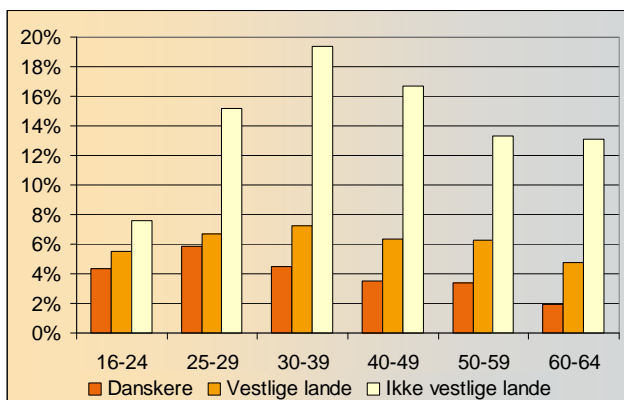
Figur 4. Ledighedsprocent i Østdanmark fordelt på alder og herkomst, november 2009



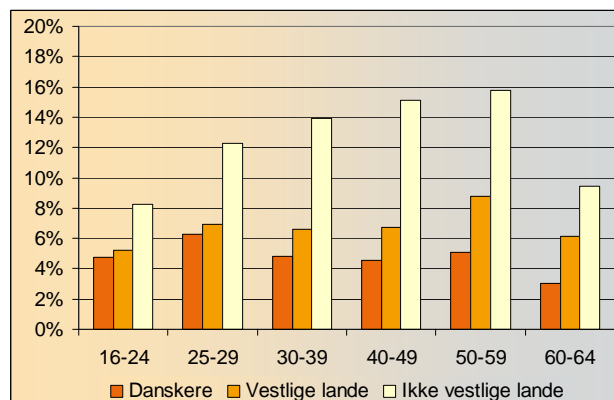
Anm: Der er medtaget både ledige og aktiverede, derfor varierer tallene fra tal i fig. 3
 Kilde: Beskæftigelsesregion Hovedstaden og Sjælland på baggrund af Jobindsats.

Fordeles ledigheden ydermere på køn fremgår det af figur 5a, at der er mange ledige blandt kvinder med herkomst fra ikke vestlige lande. Næsten hver 5. kvinde mellem 30 og 39 år med herkomst fra ikke vestlige lande, er ledig i november 2009.

Figur 5.a. Ledighedsprocenten blandt kvinder i Østdanmark fordelt på alder og herkomst, november 2009



Figur 5.b. Ledighedsprocenten blandt mænd i Østdanmark fordelt på alder og herkomst, november 2009



Anm: Der er medtaget både ledige og aktiverede.
 Kilde: Beskæftigelsesregion Hovedstaden og Sjælland på baggrund af Jobindsats.

I figur 5. b ses ledigheden for mænd, opgjort på køn og herkomst. Figuren viser et stigende ledighedsniveau med stigende alder for mænd fra ikke vestlige lande, mens der ses den modsatte trend for etnisk danske mænd, jf. figur 5.b.

Sammenlignes de to figurer, ses en generelt lavere ledighed blandt etnisk danske kvinder end blandt etnisk danske mænd for alle aldersgrupperne. Dette fremgår dog tydeligst af tabel 1, der opsummerer alle niveauerne.

Ledigheden er steget med godt 30 pct. i november 2009 i forhold til året før blandt personer fra ikke vestlige lande. Ser man nærmere på udviklingen i ledigheden opgjort på aldersgrupper, fremgår det, at der blandt personer fra ikke vestlige lande, er set den største stigning blandt de unge under 25 år.

Den årlige vækst i ledigheden har til sammenligning været på knap 76 pct. blandt etnisk danskere. For denne herkomstgruppe har den største stigning imidlertid været blandt de 40-64-årige.

Ser man nærmere på kønsfordelingen, fremgår det, at det blandt personer fra ikke vestlige lande særligt er de unge mænd, der har oplevet en stigning i ledigheden (på 67 pct).

Blandt kvinder fra ikke vestlige lande er det primært de unge under 25 år og de 40-49-årige, der har oplevet de største årlige stigninger, på hhv. 24 pct. og 25 pct.

Blandt etnisk danske mænd ses det samme mønster som for de ikke vestlige kvinder. Det er primært de unge under 25 år og de 40-49-årige, der har oplevet de største stigninger, på hhv. 102 pct. og 105 pct.. Blandt de etnisk danske kvinder er de primært de 40-49-årige og de 50-59-årige, der har oplevet de største ledighedsstigninger, på hhv. 69 pct. og 58 pct.

Tabel 1. Ledighedsprocent og udvikling i ledighed i Østdanmark, fordelt køn og alder efter herkomst, november 2009.

		Danskere		Vestlige lande		Ikke vestlige lande		Herkomst i alt	
		I pct. af arbejdsstyrken	Ændrig i forhold til nov.-08, pct.	I pct. af arbejdsstyrken	Ændrig i forhold til nov.-08, pct.	I pct. af arbejdsstyrken	Ændrig i forhold til nov.-08, pct.	I pct. af arbejdsstyrken	Ændrig i forhold til nov.-08, pct.
Køn i alt	16-24	4,9%	71,1%	5,5%	106,9%	8,8%	45,0%	5,3%	66,4%
	25-29	6,4%	70,2%	7,1%	85,5%	14,0%	29,2%	7,3%	60,3%
	30-39	4,9%	71,8%	6,9%	67,5%	16,8%	24,0%	6,0%	56,9%
	40-49	4,2%	88,3%	6,8%	69,4%	16,1%	31,6%	5,1%	72,5%
	50-59	4,4%	75,4%	7,7%	60,7%	15,2%	36,6%	4,9%	69,6%
	60-64	2,7%	75,6%	5,6%	53,5%	10,5%	32,3%	2,9%	70,7%
	Alder i alt	4,6%	75,9%	6,9%	70,3%	14,3%	30,4%	5,4%	64,9%
Kvinder	16-24	4,3%	43,6%	5,5%	106,3%	8,4%	24,0%	4,8%	41,0%
	25-29	5,8%	49,4%	6,7%	45,9%	15,5%	14,6%	6,9%	39,3%
	30-39	4,5%	51,6%	7,3%	63,6%	19,8%	16,1%	5,9%	39,9%
	40-49	3,5%	68,9%	6,4%	51,8%	16,9%	24,6%	4,4%	56,0%
	50-59	3,4%	57,5%	6,3%	36,6%	13,8%	16,1%	3,8%	50,4%
	60-64	1,9%	45,4%	4,7%	29,2%	10,7%	8,1%	2,1%	41,0%
	Alder i alt	4,0%	54,5%	6,4%	53,1%	15,4%	18,6%	4,8%	45,1%
Mænd	16-24	5,5%	101,6%	5,5%	107,5%	9,3%	67,1%	5,9%	94,4%
	25-29	7,0%	92,0%	7,5%	158,8%	12,6%	51,1%	7,6%	84,9%
	30-39	5,2%	93,1%	6,6%	71,4%	14,1%	36,0%	6,0%	76,9%
	40-49	4,9%	104,9%	7,2%	84,8%	15,5%	38,3%	5,7%	87,0%
	50-59	5,5%	88,2%	9,3%	84,8%	16,2%	53,7%	6,0%	83,8%
	60-64	3,2%	93,1%	6,5%	76,5%	10,4%	47,5%	3,4%	88,7%
	Alder i alt	5,2%	95,6%	7,3%	88,6%	13,4%	44,7%	5,9%	84,4%

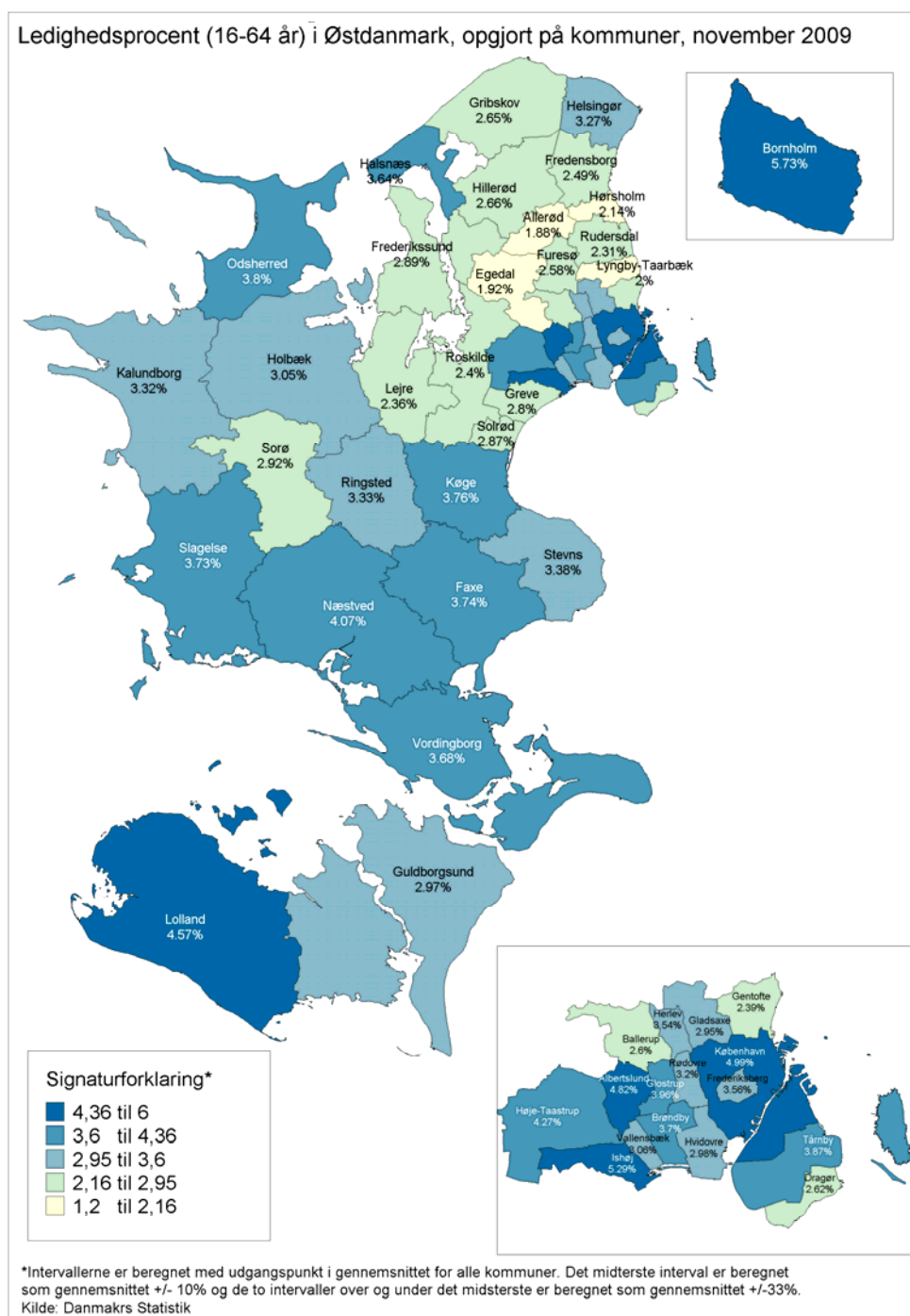
Anm: Der er medtaget både ledige og aktiverede

Kilde: Beskæftigelsesregion Hovedstaden og Sjælland på baggrund af Jobindsats.

2.4. Stor geografisk forskel i ledigheden

Inden for Østdanmark er der store forskelle på ledighedsniveauet. Figur 6 viser ledighedsniveauet i de enkelte kommuner. Det fremgår af figuren, at Bornholm, Ishøj og København har de højeste ledighedsandele på 5,7 pct., 5,3 pct. og 5 pct.. Herefter har Albertslund og Lolland de højeste på hhv. 4,8 og 4,6 pct..

Figur 6. Ledighedsprocenten i Østdanmark på kommuneniveau, november 2009



Kilde: Beskæftigelsesregion Hovedstaden og Sjælland på baggrund af Danmarks Statistik

I den anden ende ligger Allerød, Egedal, Hørsholm og Lyngby-Taarbæk, som er de fire kommuner med de laveste ledighedsprocenter i regionen med 1,9 pct. i Allerød og Egedal, 2 pct. i Lyngby-Taarbæk og 2,1 i Hørsholm.

Ledighedsniveauet er væsentligt højere i den vestlige del af Østdanmark og i københavnsområdet, der er stærkt præget af den store andel af anden etnisk herkomst, som trækker ledighedsniveauet op. De nordsjællandske kommuner udviser et lavt ledighedsniveau.

I tabel 2.a og 2.b er gengivet de 10 kommuner, der har oplevet hhv. den største og den mindste vækst i ledigheden i perioden fra november 2008 til november 2009. Kommuner som Allerød og Egedal, der fortsat har en lav ledighed, er to af de kommuner, der har oplevet den største stigning i ledigheden. Det skal dog hertil bemærkes, at disse kommuner har et meget lavt udgangspunkt hvorfor der skal få ledige til for at give en stor stigning.

I den anden ende findes kommunerne Bornholm, Sorø og Tårnby. De tre kommuner har oplevet den mindste vækst i ledighedsniveauet. Bornholm hører til de kommuner med højt ledighedsniveau, hvorimod både Sorø og Tårnby har en lav ledighed og en lav vækst i ledigheden.

Tabel 2.a. De 10 kommuner med den højeste vækst i ledigheden i Østdanmark fra nov. 2008 – nov. 2009

	Ledighedsprocent		Udvikling fra nov 2008 - nov
	nov-08	nov-09	
Allerød	0,7	1,9	171,4%
Egedal	0,7	1,9	171,4%
Halsnæs	1,4	3,6	157,1%
Rudersdal	0,9	2,3	155,6%
Glostrup	1,6	4,0	150,0%
Hillerød	1,1	2,7	145,5%
Solrød	1,2	2,9	141,7%
Kalundborg	1,4	3,3	135,7%
Brøndby	1,6	3,7	131,3%
Næstved	1,8	4,1	127,8%

Tabel 2.b. De 10 kommuner med den laveste vækst i ledigheden i Østdanmark fra nov. 2008 – nov. 2009

	Ledighedsprocent		Udvikling fra nov 2008 - nov
	nov-08	nov-09	
Bornholm	4,3	5,7	32,6%
Sorø	1,8	2,9	61,1%
Tårnby	2,3	3,9	69,6%
København	2,9	5,0	72,4%
Ballerup	1,5	2,6	73,3%
Fredensborg	1,4	2,5	78,6%
Frederiksberg	2,0	3,6	80,0%
Ringsted	1,8	3,3	83,3%
Slagelse	2,0	3,7	85,0%
Vordingborg	2,0	3,7	85,0%

Kilde: Beskæftigelsesregion Hovedstaden og Sjælland på baggrund af Danmarks Statistik.

2.5. Ledighedsperioderne længere

I takt med at ledigheden stiger, er der risiko for, at det bliver sværere at komme tilbage i beskæftigelse.

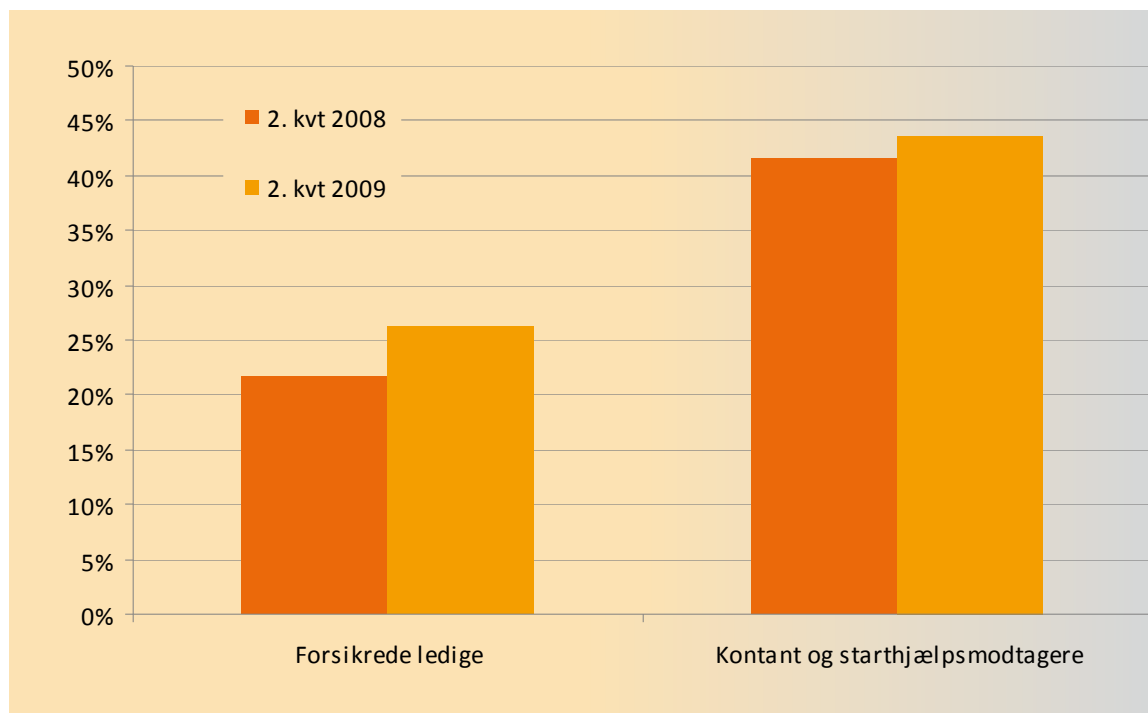
Figur 7 viser hvor stor andel af de nyledige, der har mindst 13 ugers sammenhængende ledighed. Målingen er ikke identisk med arbejdskraftreserven, men viser hvor mange nyledige, der fortsat er i systemet efter 3 måneder.

Det fremgår af figuren, at godt en femtedel af de forsikrede nye ledige i 2. kvartal 2008 fortsat var ledige efter 13 uger. I 2. kvartal 2009 er denne andel steget til at udgøre godt en fjerdedel.

Der er således sket en stigning i andelen af nye ledige, der har nået mindst 13 ugers sammenhængende ledighed i 2. kvartal 2009 i forhold til året før på ca. 20 pct..

Blandt nye ledige kontant- og starthjælpsmodtagere var der både i 2. kvartal 2008 og 2. kvartal 2009 relativt mange, der var ledige i mindst 13 sammenhængende uger. Således havde halvdelen af alle nye ledige kontant- og starthjælpsmodtagere mindst 13 ugers efterfølgende ledighed. Niveaulet er dermed generelt højt for denne gruppe, men til gengæld har udviklingen været begrænset i måleperioden.

Figur 7. Andel ledige, med mindst 13 ugers sammenhængende ledighed i Østdanmark, 2. kvartal 2008 og 2. kvartal 2009, forsikrede og ikke-forsikrede.



Anm: Der er medtaget både ledige og aktiverede

Kilde: Beskæftigelsesregion Hovedstaden og Sjælland på baggrund af Jobindsats.

2.6. Lige mange kontanthjælpsmodtagere og dagpengemodtagere med lang ledighed.

I takt med at ledigheden stiger, stiger også risikoen for at blive langtidsledig. Ledigheden har været stigende siden midten af 2008, hvilket giver anledning til at sætte fokus på udviklingen i langtidsledigheden.

Figur 8 viser den månedlige opgørelse af personer med mindst 40 ugers ledighed for både forsikrede ledige og kontant- og starthjælpsmodtagere.

Forsikrede ledige

Figuren viser, at der i oktober 2009 var knap 5.000 forsikrede ledige, der havde været ledige i mindst 40 uger.

Ser man på hele måleperioden, er der sket en væsentlig stigning i antallet af personer med mindst 40 ugers ledighed mellem april og maj 2009 på godt 900 personer for forsikrede ledige. Dette spring stemmer godt overens med, at det på dét tidspunkt var ca. 40 uger siden ledigheden for alvor begyndte at stige.

I perioden herefter og frem til august 2009 var niveauet nogenlunde konstant. Men siden august er der igen set en stigning i antallet af personer med mindst 40 ugers ledighed, om end ikke så markant som i perioden mellem april og maj 2009.

Samlet set er antallet af personer med mindst 40 ugers ledighed steget med ca. 60 pct. i perioden oktober 2008 til oktober 2009.

Ikke-forsikrede ledige

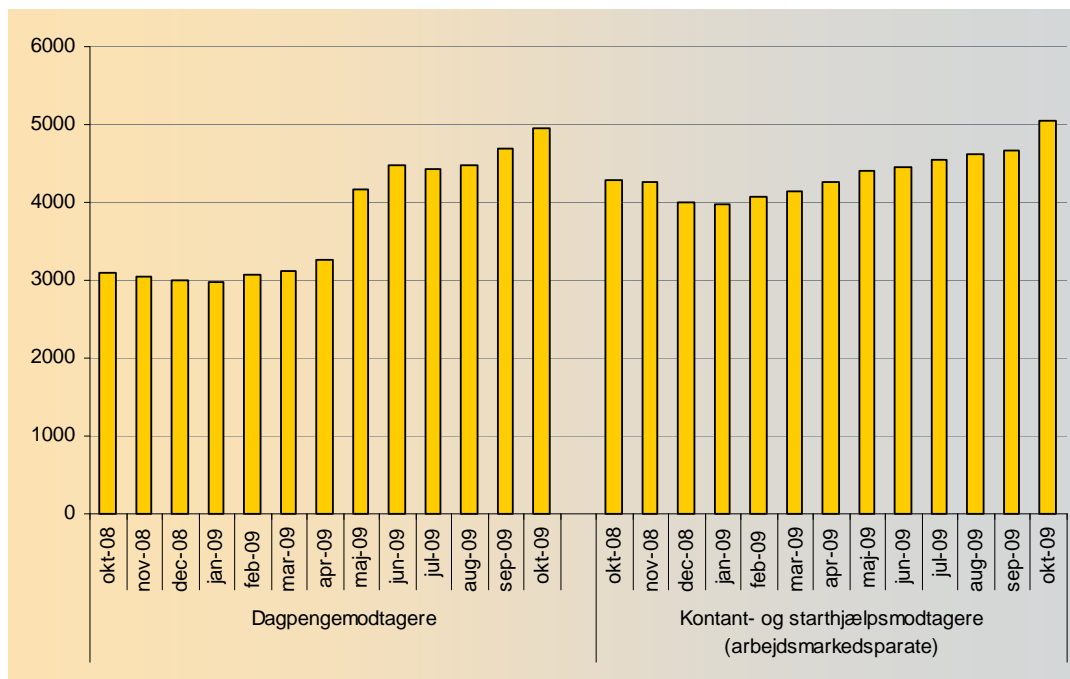
I oktober 2009 var der knap 5.100 ledige kontant- og starthjælpsmodtagere, med mindst 40 ugers ledighed. Det er kun et lidt større antal end for forsikrede ledige.

Antallet af kontant- og starthjælpsmodtagere med mindst 40 ugers ledighed har været svagt stigende i perioden fra begyndelsen af 2009. Men i oktober måned var stigningen mere udpræget, således at antallet af ledige med mindst 40 ugers ledighed steg med knap 400 personer (godt 8 pct.) inden for en måned.

Samlet set er antallet af kontant- og starthjælpsmodtagere med mindst 40 ugers ledighed steget med knap 13 pct. i perioden fra oktober 2008 til oktober 2009, en noget lavere stigning end for de forsikrede ledige.

Det er værd at bemærke, at i perioden fra maj 2009 til september 2009 har antallet af forsikrede personer med mindst 40 ugers ledighed ligget på niveau med antallet af kontant- og starthjælpsmodtagere med mindst 40 ugers ledighed.

Figur 8. Antal forsikrede ledige og arbejdsmarkedsparete ikke-forsikrede ledige med mindst 40 uger ledighed i Østdanmark, oktober 2008 – oktober 2009



Anm: Der er medtaget både ledige og aktiverede

Kilde: Beskæftigelsesregion Hovedstaden og sjælland på baggrund af Jobindsats

2.7. Langtidsledige på køn og herkomst.

I oktober 2009 har der været en markant stigning i antallet af langvarige ledige på dagpenge på ca. 60 pct. i forhold til året før. Tilsvarende har udviklingen for kontant- og starthjælpsmodtagerne været på ca. 18 pct. Det er en tendens, der ses for både mænd og kvinder, om end der er en stor forskel i niveauet for væksten. Hvor der har været en stigning på godt 12 pct. i antallet af ledige med mindst 40 ugers varighed blandt kvinder, så har der været en markant højere årlig vækst på knap 72 pct. blandt mændene.

Knap en tredjedel af alle godt 10.000 personer med mindst 40 ugers ledighed er personer med en anden herkomst end dansk. Dette fremgår af tabel 3.

Derudover fremgår det af tabellen, at der er nogenlunde lige mange mænd og kvinder med langvarig ledighed i oktober 2009.

Tabel 3. Udvikling i antal ledige med mindst 40 uger ledighed i Østdanmark, opgjort på køn og etnisk herkomst, oktober 2008 – oktober 2009.

		Okt 09 Antal forløb over 40 uger - i alt	Udviklingen fra okt. 2008 til okt. 2009 i antallet af modtagere af		
			Dagpenge	Kontant- og starthjælp	I alt
Køn i alt	Herkomst i alt	10.009	59,9%	18,1%	35,7%
	Danskere	6.770	60,4%	32,5%	45,2%
	Vestlige lande	402	63,4%	26,2%	44,1%
	Ikke vestlige lande	2.837	58,1%	-5,5%	16,4%
Kvinder	Herkomst i alt	5.029	27,7%	2,6%	12,3%
	Danskere	3.135	22,3%	15,4%	18,4%
	Vestlige lande	182	9,6%	5,8%	7,7%
	Ikke vestlige lande	1.712	43,0%	-14,1%	3,0%
Mænd	Herkomst i alt	4.965	100,7%	45,8%	71,7%
	Danskere	3.635	105,2%	57,1%	80,4%
	Vestlige lande	207	150,0%	55,4%	99,0%
	Ikke vestlige lande	1.123	80,6%	17,4%	45,3%

Anm: Der er medtaget både ledige og aktiverede

Kilde: Beskæftigelsesregion Hovedstaden og sjælland på baggrund af Jobindsats.

3. Forsikrede ledige

3.1. Stor forskel i ledighedsniveau A-kasserne imellem.

Den markante stigning i ledigheden i Østdanmark har ramt A-kasserne meget forskelligt, om end alle A-kasserne er blevet ramt af ledighedsudviklingen.

I november 2009 var ledigheden fortsat høj blandt de fleste af byggefagene. Byggefagenes A-kasse og Træ-Industri-Byg havde i november 2009 begge et højt ledighedsniveau på hhv. 9 pct. og 10,4 pct.. El-faget havde i forhold hertil en relativ lav ledighedsandel på 5,4 pct., men har til gengæld oplevet en markant stigning på over 300 pct. på et år. Med et højt udgangspunkt har væksten i Byggefagenes og Træ-Industri-Bygs A-kasse været mindre markant i forhold til året før.

Efter en markant ledighedsvækst i det seneste år på over 200 pct., havde Metals A-kasse en høj ledighed i november 2009 på 6,2 pct..

Også 3F, der fortrinsvis forsikrer ufaglærte havde et højt ledighedsniveau på 8,8 pct. i november måned, men da også udgangspunktet i 2008 var højt, giver det en relativ begrænset årlig vækst. Dette fremgår af tabel 4.

Derudover har gruppen af øvrige A-kasser oplevet en vækst i ledigheden i november 2009 særligt Danske Lønmodtagere og Frie Funktionærer med hhv. 184 pct. og godt 200 pct.. Frie Funktionærer havde et lavt udgangspunkt, derfor er deres ledighedsniveau fortsat relativt lavt. Til gengæld har både Danske Lønmodtagere og De Kristeliges A-kasse en ledighedsandel på 5,3 pct. og 5,5 pct.. De ligger således over gennemsnittet for alle A-kasser på 4,2 pct. i november 2009.

Det er byggefagene, fremstilling og metalområdet, der har den store vækst, dvs. det er byggeriet især og de ufaglærtes A-kasser, der oplever de store ledighedsstigninger og de høje niveauer.

Overensstemmende hermed har der været en betydelig vækst i ledigheden blandt lederne – bl.a. som en følge af udviklingen i byggeriet og fremstillingssektoren.

Tabel 4. Forsikrede ledige i Østdanmark fordelt på A-kasse, november 2009.

Østdanmark	Ledige 1) november 2009	Udvikling i antal ledige 2008 - 2009	Ledigheds- procent 2) november 2008	Ledigheds- procent 2) november 2009
Forsikrede i alt	37.560	103,8	2,1	4,2
Selvstændige	2.094	100,4	1,5	2,9
DANA	485	81,0	1,7	3,1
ASE	1.609	107,1	1,4	2,9
Akademikere	5.623	93,2	2,1	3,8
Akademikere (AAK)	1.727	89,8	1,9	3,5
Økonomer (CA)	852	156,6	1,9	4,5
Ingeniører (IAK)	978	160,8	1,1	2,7
Journalistik, Kommunikation og Sprog	767	91,8	3,3	6,0
Magistre (MA)	1.299	45,5	3,1	4,4
Funktionærer og tjenestemænd	3.103	85,8	1,0	1,8
Børne- og Ungdomspædagoger (BUPL-A)	345	69,1	0,8	1,4
Danske Sundhedsorganisationer (DSA)	112	60,0	0,2	0,4
Lærere (DLF-A)	413	82,7	0,8	1,5
Funktionærer og Tjenestemænd (FTF-A)	1.719	89,3	1,5	2,9
Socialpædagoger (SLA)	211	88,4	1,0	1,8
Stats- og Teleansatte (STA)	303	102,0	1,1	2,2
Handels- og Kontorfunktionærer (HK)	4.103	90,6	2,0	3,9
Tekniske funktionærer	3.010	162,0	1,6	4,0
Business	433	146,0	1,9	4,5
IT-faget og Merkonomer (PROSA)	261	128,9	1,5	3,4
Funktionærer og Servicefag	375	87,5	2,0	3,9
Ledere	1.151	238,5	1,0	3,0
Teknikere	790	147,6	3,0	7,7
Byggefagene	2.328	125,8	3,7	8,4
Byggefagenes a-kasse	671	129,0	3,9	9,0
El-faget	475	356,7	1,2	5,4
Træ-Industri-Byg (TIB)	1.182	86,4	5,5	10,4
Metalarbejdere	1.629	225,1	1,8	6,2
Faglig Fælles a-kasse (3F)	8.047	79,2	4,8	8,8
Nærings- og Nydelsesmiddelarb. (NNF)	321	99,4	3,1	6,6
Fag og Arbejde (FOA+PMF)	1.506	61,6	1,3	2,1
Øvrige	5.796	142,7	2,3	5,2
Danske Lønmodtagere (DLA)	1.586	183,7	2,2	5,3
Frie Funktionærer (FFA)	437	203,5	1,5	3,6
Kristelig a-kasse	3.773	123,9	2,5	5,5

Kilde: Beskæftigelsesregion Hovedstaden og Sjælland på baggrund af Danmarks Statistik

FOA, BUPL's A-kasse, SLA, STA, Lærernes A-kasse, DSA og FTF-A, er fortsat blandt de A-kasser med de laveste ledighedsprocenter på under 3 pct. De er alle A-kasser, der typisk forsikrer offentligt ansatte, hvor arbejdskraftefterspørgslen er mere politisk bestemt end styret af konjunkturerne.

Derudover har akademiker A-kasserne AAK, IAK og Prosa fortsat lave ledighedsprocenter på 3,5 pct., 2,7 pct. og 3,4 pct., om end de har oplevet nogle relativt høje stigninger i ledigheden i forhold til året før.

Udviklingen blandt disse A-kasser er ikke i samme grad betinget af de økonomiske konjunkturer, da medlemmerne fortrinsvis er beskæftiget indenfor det offentlige område. Nedskæringer indenfor det kommunale område har dog medvirket til en vis stigning i ledigheden indenfor områder som f.eks. hjemmeplejen (det gælder ikke akademikerne, men FOA).

3.2. Længere ledighedsperioder

Tabel 5 viser andelen af nye ledige, som er i sammenhængende ledighed mindst 13 uger, fordelt på A-kasser. Derudover vises den procentvise udvikling i perioden 2. kvartal 2008 til 2. kvartal 2009.

Det fremgår af tabellen, at A-kasser, som fx Danske sundhedsorganisationers A-kasse og Børne-, unge- og socialpædagogernes A-kasser alle har en meget lille andel af nye ledige med mindst 13 ugers sammenhængende ledighed. Netop disse A-kasser har generelt en lav ledighed, og når ledigheden er lav, øger det muligheden for de ledige for at komme hurtigt tilbage i arbejde. Det mindsker risikoen for længerevarende ledighed.

Derimod ses en række akademiker A-kasser, som har en relativ stor andel af forløb med en sammenhængende varighed på mindst 13 uger i 2. kvartal 2009, det gælder fx Akademikernes A-kasse, ingeniørernes A-kasse og Magistrenes A-kasse. Disse A-kasser har også en relativ lav ledighed i november 2009, men både Akademikernes A-kasse og Ingeniørernes A-kasse har begge oplevet væsentlige stigninger i ledigheden i perioden fra november 2008 til november 2009, et udtryk for at det er blevet vanskeligt at komme hurtigt tilbage i job.

Ser man nærmere på udviklingen i andelen af forløb med mindst 13 ugers varighed, ses det, at de A-kasser, der har oplevet de største stigninger, er de A-kasser, der forsikrer personer i bygge- og håndværksbranchen. Det fremgår af tabellen, at A-kasserne for Byggefagene, El-faget og Træ-Industri-Byg alle har oplevet en markant vækst i andelen, byggefagene på 178 pct. i perioden fra 2. kvartal 2008 til 2. kvartal 2009. At det er netop disse fagområder skyldes, at de både er meget konjunkturfølsomme, og at de som de første mærkede omslaget i konjunkturerne. Det ses også af tabel , der viser at netop disse A-kasser har oplevet nogle væsentlige stigninger i ledigheden fra november 2008 til november 2009.

Tabel 5. Andel nye ledige, med mere end 13 ugers sammenhængende ledighed fordelt på A-kasser, 2. kvartal 2008 – 2. kvartal 2009

	2. kvartal 2008	2 kvartal 2009	Ændring fra 2. kvartal 2008 til 2. kvartal 2009
A-kasse-Journalistik, Komm & Sprog	28,4%	35,1%	23,6%
A-kassen STA	29,2%	33,0%	13,0%
ASE	23,6%	34,0%	44,1%
Akademikernes A-Kasse	29,5%	36,8%	24,7%
BUPL, A-kasse	15,7%	20,8%	32,5%
Business Danmarks A-Kasse	30,0%	36,3%	21,0%
Byggefagenes A-Kasse	7,7%	21,4%	177,9%
CA, A-kasse	31,0%	41,2%	32,9%
Dana, A-Kasse For Selvstændige	23,9%	37,0%	54,8%
Danmarks Læreres Fælles A-kasse	17,9%	25,6%	43,0%
Danske Lønmodtageres A-kasse	20,8%	31,0%	49,0%
Danske Sundhedsorg.	11,6%	14,5%	25,0%
EI-Fagets A-Kasse	11,9%	19,4%	63,0%
FOA - Fag og Arbejdes A-kasse	16,1%	25,4%	57,8%
FTF- A-kasse	17,9%	25,4%	41,9%
Faglig Fælles (3F) A-kasse	18,7%	18,5%	-1,1%
Frie Funktionærers A-kasse	23,8%	29,2%	22,7%
Funktionærernes og Servicefag.	22,4%	30,9%	37,9%
Fødevarerforbundet NNF's A-kasse	20,5%	30,2%	47,3%
HK /Danmarks A-kasse	26,9%	36,1%	34,2%
IT-fagets & Merkonomernes A-kasse	26,0%	35,0%	34,6%
Ingeniørernes A-Kasse	30,4%	37,6%	23,7%
Kristelig A-Kasse	23,4%	29,5%	26,1%
Ledernes A-kasse	23,4%	38,4%	64,1%
Magistrenes A-Kasse	27,8%	35,1%	26,3%
Metalarbejdernes A-Kasse	18,8%	12,6%	-33,0%
Socialpædagogernes A-Kasse	16,9%	24,6%	45,6%
Teknikernes A-Kasse	26,2%	32,9%	25,6%
Træ-Industri-Bygs A-Kasse	12,0%	20,4%	70,0%
Uoplyst	27,9%	28,2%	1,1%
Forsikrede ledige i alt	21,8%	26,3%	20,6%
Ikke-forsikrede ledige	41,6%	43,7%	5,0%

Anm: Der er medtaget både ledige samt aktiverede

Kilde: Beskæftigelsesregion Hovedstaden og Sjælland på baggrund af Jobindsats.

3.3. Stor stigning i langvarigt ledige i byggebranchens A-kasser.

Byggefagene og flere andre håndværksfag er blandt de grupper, der tidligt oplevede væsentlige stigninger i ledigheden og som stadig er ramt af høj ledighed. Og som før nævnt medfører det en forøget risiko for langvarig ledighed.

Tabel 6 viser de 10 A-kasser, der har hhv. den højeste og den laveste andel af deres medlemmer, som er ledige med mindst 40 ugers ledighed. Det fremgår af tabellen, at 3F har en særlig høj andel langtidsledige på 1,4 pct.. Mange af 3F's medlemmer er ufaglærte, som i høj grad rammes af konjunkturdgangen på arbejdsmarkedet. Men denne gruppe er ydermere ramt af en strukturel situation på arbejdsmarkedet, som betyder, at 3F generelt ligger højt i andelen af langtidsledige. Således forstærkes ledighedsrisikoen for ufaglærte indenfor især fremstilling ved, at disse virksomheder omstrukturerer og outsourcer produktionsopgaver og dermed foretager afskedigelser af ufaglærte medarbejdere.

Magistrenes A-kasser har ligeledes en relativ høj andel, men det har været tilfældet også før krisen satte ind.

Det er imidlertid nyt, at Træ-Industri-Bygs A-kasse har en af de højeste andele langtidsledige blandt A-kasserne. Byggebranchen blev, som før nævnt, tidligt ramt af nedgangen på arbejdsmarkedet og er stadig ramt af høj ledighed. Derfor er denne A-kasse også som en af de første blevet ramt af væsentlige stigninger i den langvarige ledighed.

Blandt de A-kasser, der har en meget lille andel af langvarigt ledige, er de 4 store A-kasser, der forsikrer mange offentligt ansatte, Sundhedsorganisationernes, BUPL's, Socialpædagogernes og Lærernes A-kasser.

Tabel 6. De 10 A-kasser med højeste og laveste andel medlemmer med mindst 40 ugers ledighed i Østdanmark, oktober 2009

Høj andel		Lav andel	
Faglig Fælles (3F) A-kasse	1,5%	Danske Sundhedsorganisationers A-kasse	0,0%
Træ-Industri-Bygs A-Kasse	1,2%	BUPL, A-kasse	0,1%
Fødevareforbundet NNF's A-kasse	0,9%	Socialpædagogernes landsdækkende A-Kasse	0,1%
Magistrenes A-Kasse	0,8%	Danmarks Læreres Fælles A-kasse (DLF-A)	0,1%
Kristelig A-Kasse	0,7%	Ledernes A-kasse	0,2%
A-kasse-Journalistik, Komm & Sprog	0,7%	Ingeniørernes A-Kasse	0,2%
HK /Danmarks A-kasse	0,6%	FTF- A-kasse	0,3%
Teknikernes A-Kasse	0,6%	Frie Funktionærers A-kasse	0,3%
Metalarbejdernes A-Kasse	0,6%	El-Fagets A-Kasse	0,3%
Funktionærernes og Servicefagenes A-kasse	0,5%	FOA - Fag og Arbejdes A-kasse	0,3%
A-kasse i gennemsnit	0,6%		

Anm: Der er medtaget både ledige og aktiverede

Kilde: Beskæftigelsesregion Hovedstaden og sjælland på baggrund af Jobindsats.

Tabel 7 viser de A-kasser der har oplevet den største og mindste stigning i antal ledige med mindst 40 ugers ledighed. I gruppen af A-kasser, der har oplevet den største stigning findes netop El-fagets, Træ-Industri-Bygs A-kasser samt en række andre A-kasser, der forsikrer håndværkere, som Metalarbejdernes A-kasse og Byggefagenes A-kasse. De har alle oplevet en vækst i det seneste år. Derudover har Danske Lønmodtagere oplevet en betydelig vækst i antallet af ledige med mindst 40 ugers varighed på over 200 pct..

De A-kasser, der forsikrer mange offentligt ansatte, som Socialpædagogerne, Lærernes og FOA samt magistrerne har derimod oplevet et fald i antallet af ledige med mindst 40 ugers ledighed.

Tabel 7. De 10 A-kasser med højeste og laveste stigning i antal ledige med mindst 40 ugers ledighed, i Østdanmark, oktober 2009

Høj stigning		Lav stigning	
El-Fagets A-Kasse	800,0%	Socialpædagogerne landsdækkende A-Kasse	-28,6%
Træ-Industri-Bygs A-Kasse	528,6%	Danmarks Læreres Fælles A-kasse (DLF-A)	-22,0%
Danske Lønmodtageres A-kasse	217,4%	FOA - Fag og Arbejdes A-kasse	-6,7%
Metalarbejdernes A-Kasse	204,0%	Magistrenes A-Kasse	-1,2%
Byggefagenes A-Kasse	192,3%	BUPL, A-kasse	3,8%
CA, A-kasse	169,2%	FTF- A-kasse	8,1%
Business Danmarks A-Kasse	133,3%	Teknikernes A-Kasse	10,5%
Fødevareforbundet NNF's A-kasse	120,0%	HK /Danmarks A-kasse	26,4%
Akademikernes A-Kasse	90,6%	Dana, A-Kasse For Selvstændige	26,7%
Faglig Fælles (3F) A-kasse	88,1%	Ingeniørernes A-Kasse	42,6%
A-kasse i gennemsnit	59,7%		

Anm: Der er medtaget både ledige og aktiverede

Kilde: Beskæftigelsesregion Hovedstaden og sjælland på baggrund af Jobindsats.

4. De øvrige ydelsesmodtagere

I de foregående afsnit er fokus alene på de arbejdsmarkedsparete ledige. I dette afsnit ses nærmere på andre grupper på offentlig forsørgelse. Det drejer sig om ikke arbejdsmarkedsparete, modtagere af sygedagpenge, revalidering og forrevalidering, flexjob, ledighedsydelse, førtidspension, introduktionsydelse og efterløn. Højkonjunkturen indtil sommeren 2008 har vist, at det er muligt også at få dele af disse grupper i ordinær beskæftigelse.

De ikke-arbejdsmarkedsparete kontanthjælpsmodtagere har som udgangspunkt et begrænset arbejdskraftpotentiale. Men som før nævnt, har det vist sig muligt også at få dele af denne gruppe i ordinær beskæftigelse under højkonjunkturen. I takt med den økonomiske krise ses et stigende antal også i disse grupper. Det fremgår af tabel 8, at der i 3. kvartal 2009 var knap 34.000 ikke-arbejdsmarkedsparete fuldtidspersoner på kontant- og starthjælp i Østdanmark. Det svarer til en stigning på knap 9 pct. i forhold til året før.

Næsten ligeså mange, godt 33.000 fuldtidspersoner modtog i 3. kvartal 2009 sygedagpenge. Der er sket et lille fald i antallet af sygedagpengemodtagere i forhold til 3. kvartal 2008 på knap 5 pct.. Derudover er der godt 17.000 personer i flexjob og godt 4.000 personer på ledighedsydelse. Der har således været en årlig stigning på 3,5 pct. for antallet af deltagere i flexjob og en stigning på 12,4 pct. i antallet af modtagere af ledighedsydelse.

Der er godt 98.000 modtagere af førtidspension i Østdanmark i 3. kvartal 2009, hvilket er et lille fald på ½ pct. i forhold til året før. Der er godt 60.000 modtagere af efterløn, svarende til et fald på knap 4 pct. i forhold til året før.

Samlet set er der i 3. kvartal godt 250.000 på offentlig forsørgelse ud over de arbejdsmarkedsparete ledige. Det er et stort set uændret antal i forhold til 3. kvartal 2008.

Tabel 8. Fuldtidspersoner på offentlig forsørgelse i Østdanmark, 3. kv. 2009

	Antal 3. kv. 2009	Udvikling 3. kv. 2008-3. kv. 2009		Andel af befolkningen	
		Antal	Procent	3. kv. 2008	3. kv. 2009
Arbejdsløshedsdagpenge (incl. aktiverede)	40.089	18.759	87,9%	1,3%	2,5%
Kontant- og starthjælp (incl. aktiverede)					
- Arbejdsmarkedsparete	20.066	5.677	39,5%	0,9%	1,2%
- Ikke-arbejdsmarkedsparete	33.727	2.757	8,9%	1,9%	2,1%
Sygedagpenge	33.223	-1.692	-4,8%	2,2%	2,1%
Revalidering og forrevalidering	5.294	-347	-6,2%	0,4%	0,3%
Flexjob	17.040	578	3,5%	1,0%	1,1%
Ledighedsydelse	4.389	483	12,4%	0,2%	0,3%
Førtidspension	98.428	-450	-0,5%	6,1%	6,1%
Introduktionsydelse	683	91	15,4%	0,0%	0,0%
Efterløn*	60.179	-2.424	-3,9%	3,9%	3,7%
I alt	313.118	23.431	8,1%	18,0%	19,4%
16-64-årige i befolkningen**	1.612.402	4.214	0,3%		

Kilde: Jobindsats, DREAM og Danmarks Statistik, Registerbaseret arbejdsstyrkestatistik RAS1, RAS207

* Kan være i delvis beskæftigelse

** udviklingen er for år til år og ikke kvartal til kvartal

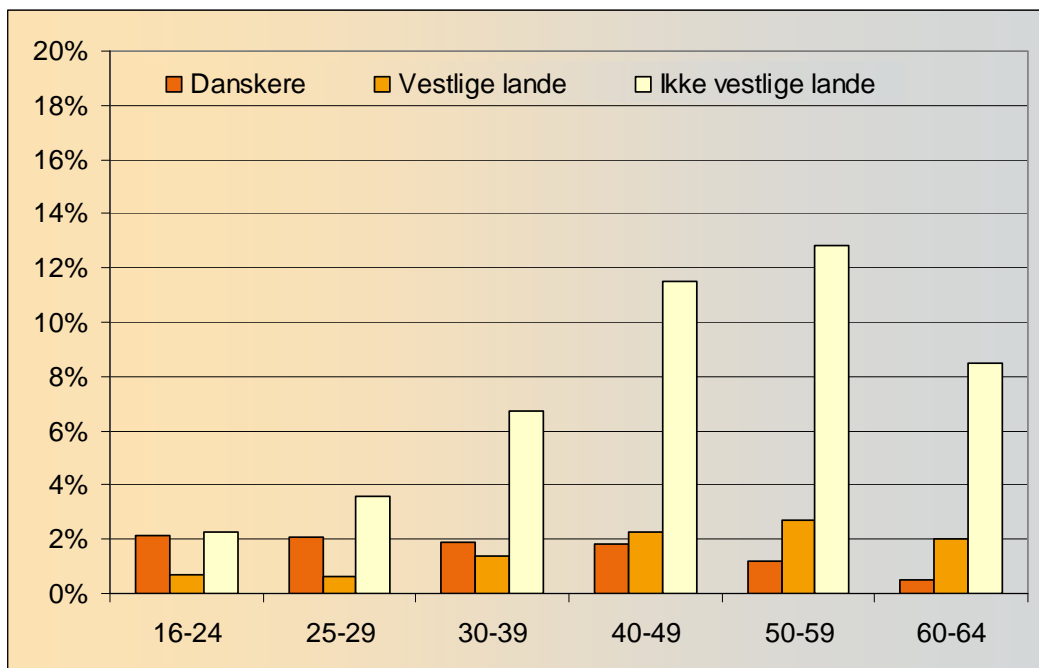
I de efterfølgende afsnit vil der alene være fokus på de ikke-arbejdsmarkedsparete kontant- og start-hjælpsmodtagere. Trods det, at de ikke er en del af arbejdsstyrken bliver de i de efterfølgende afsnit sat i forhold til arbejdsstyrken. Det er der to årsager til, for det første giver det mulighed for at sammenligne gruppernes størrelse med de ledige, som netop måles op imod arbejdsstyrken og for det andet for at fastholde, at selv om de umiddelbart er længere væk fra arbejdsmarkedet, udgør de et arbejdskraftspotentiale, som det har vist sig under højkonjunktoren.

4.1. Ikke-arbejdsmarkedsparete opgjort på herkomst.

For de ikke-arbejdsmarkedsparete kontanthjælps- og starthjælpsmodtagere, ses den sammen tendens som for de ledige; Der er en langt højere andel ikke arbejdsmarkedsparete kontant- og starthjælpsmodtagere blandt personer fra ikke vestlige lande end blandt de øvrige etniske grupper, hvilket gælder uanset alder, dog er der stort set ingen forskel blandt unge under 25 år.

Sammenhængen er lidt anderledes end for de ledige. Dette fremgår af figur 9. For ikke-arbejdsmarkedsparete fra ikke vestlige lande, gælder nærmest en direkte sammenhæng mellem andel og alder. Jo højere alder desto højere andel på kontanthjælp. Modsat sammenhæng gælder for ikke-arbejdsmarkedsparete danskere, jo yngre desto højere andel. Denne sammenhæng mellem alder og andel fremgår af tabel 9.

Figur 9. Ikke-arbejdsmarkedsparate i Østdanmark i pct. af befolkningen opgjort på herkomst, november 2009

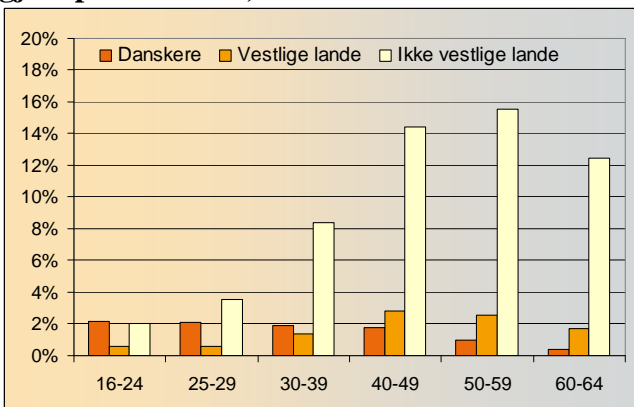


Anm: Der er medtaget både aktiverede og ikke-aktiverede.

Kilde: Beskæftigelsesregion Hovedstaden og Sjælland på baggrund af Jobindsats.

Sammenhængen mellem alder og andel på offentlig forsørgelse i matchgrupper 4 og 5 gælder for både mænd og kvinder. Andelen ikke-arbejdsmarkedsparate personer fra ikke vestlige lande stiger med alderen for begge køn, omend den absolut største andel ses blandt kvinderne fra ikke vestlige lande. Dette fremgår af figur 10. a og 10.b.

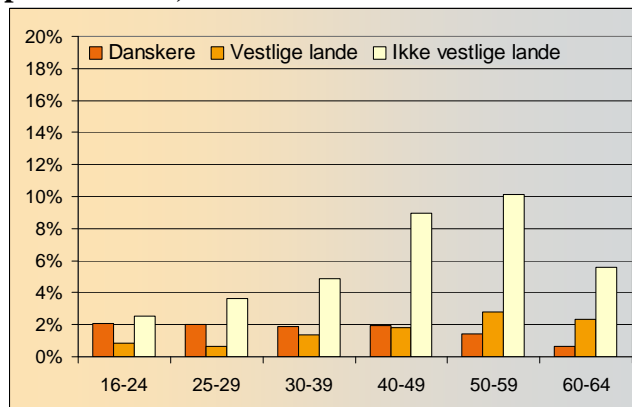
Figur 10.a. Ikke-arbejdsmarkedsparate kvinder i Østdanmark i pct. af befolkningen, opgjort på herkomst, november 2009



Anm: Der er medtaget både aktiverede og ikke-aktiverede.

Kilde: Beskæftigelsesregion Hovedstaden og Sjælland på baggrund af Jobindsats.

Figur 10.b Ikke-arbejdsmarkedsparate mænd i Østdanmark i pct. af befolkningen, opgjort på herkomst, november 2009



Blandt ikke-arbejdsmarkedsparete med dansk herkomst, er forskellen kønnene imellem ikke så stor. Dette forhold fremgår tydeligere af tabel 9.

Det fremgår ydermere af denne tabel, at der har været en stor vækst i antallet af ikke-arbejds-markedsparete unge under 25 år i november 2009 i forhold til året før på 25 pct. Det dækker over en vækst i andelen på 28 pct. blandt de unge mænd og en noget lavere vækst på 21 pct. blandt de unge kvinder.

Det gælder også, at andelen af ikke-arbejdsmarkedsparete i forhold til befolkningen fra ikke vestlige lande, er steget relativt lidt i det seneste år, nemlig 2 pct., i modsætning til personer med dansk herkomst, som gennemsnitligt har oplevet en vækst i andelen på godt 12 pct.

Der er sket et fald i andelen af ikke-arbejdsmarkedsparete i forhold til befolkningen blandt kvinder mellem 30 og 39 år fra ikke vestlige lande i perioden november 2008 til november 2009. Dette gælder også for mænd fra ikke vestlige lande mellem 40 og 49 år og over 60 år.

Tabel 9. Ikke-arbejdsmarkedsparete i Østdanmark i pct. af befolkningen opgjort på alder og køn efter herkomst, november 2009.

		Danskere		Vestlige lande		Ikke vestlige lande		Herkomst i alt	
		Ikke-arb.par. i pct. af befolkning	Ændrig i forhold til nov.-08, pct.	Ikke-arb.par. i pct. af befolkning	Ændrig i forhold til nov.-08, pct.	Ikke-arb.par. i pct. af befolkning	Ændrig i forhold til nov.-08, pct.	Ikke-arb.par. i pct. af befolkning	Ændrig i forhold til nov.-08, pct.
Køn i alt	16-24	2,1%	25,8%	0,7%	43,1%	2,3%	16,0%	2,1%	24,5%
	25-29	2,1%	22,3%	0,6%	1,7%	3,6%	8,7%	2,2%	18,6%
	30-39	1,9%	10,9%	1,4%	15,9%	6,7%	-2,3%	2,4%	6,6%
	40-49	1,8%	6,5%	2,3%	5,1%	11,5%	0,4%	2,7%	4,2%
	50-59	1,2%	6,1%	2,7%	-7,3%	12,8%	3,8%	1,9%	4,5%
	60-64	0,5%	4,5%	2,0%	13,6%	8,5%	2,9%	0,8%	4,7%
	Alder i alt	1,6%	12,3%	1,6%	5,5%	7,2%	2,0%	2,1%	8,8%
Kvinder	16-24	2,2%	22,5%	0,6%	37,5%	2,0%	11,1%	2,1%	21,2%
	25-29	2,1%	17,6%	0,6%	6,7%	3,5%	8,2%	2,2%	15,1%
	30-39	1,9%	9,8%	1,4%	1,9%	8,4%	-5,0%	2,6%	3,6%
	40-49	1,7%	5,7%	2,8%	5,8%	14,4%	1,1%	2,8%	3,7%
	50-59	1,0%	5,4%	2,6%	-10,6%	15,5%	3,4%	1,8%	3,5%
	60-64	0,4%	-1,3%	1,7%	1,9%	12,5%	9,7%	0,7%	3,6%
	Alder i alt	1,6%	10,9%	1,6%	0,7%	8,5%	0,9%	2,2%	6,9%
Mænd	16-24	2,1%	29,2%	0,9%	48,1%	2,5%	20,1%	2,1%	28,0%
	25-29	2,0%	27,6%	0,6%	-3,3%	3,7%	9,3%	2,1%	22,6%
	30-39	1,9%	12,0%	1,4%	32,6%	4,9%	3,7%	2,2%	10,5%
	40-49	1,9%	7,2%	1,8%	4,2%	9,0%	-0,5%	2,6%	4,6%
	50-59	1,4%	6,7%	2,8%	-3,7%	10,2%	4,3%	2,0%	5,4%
	60-64	0,7%	8,2%	2,4%	26,0%	5,6%	-6,5%	0,9%	5,7%
	Alder i alt	1,7%	13,7%	1,6%	10,9%	5,8%	3,6%	2,1%	10,9%

Anm: Der er medtaget både aktiverede og ikke-aktiverede.

Kilde: Beskæftigelsesregion Hovedstaden og Sjælland på baggrund af Jobindsats.

4.2. Store kommunale forskelle i andelen af ikke-arbejdsmarkedsparete.

Ligesom der er stor forskel på ledighedsniveauerne i kommunerne i Østdanmark, er der også stor forskel på sammensætningen af den gruppe, som jobcentrene møder. Her er set på forskellene i hvor stor en andel ikke-arbejdsmarkedsparete kommunerne har ansvar for.

Figur 11 angiver andelen af ikke-arbejdsmarkedsparete kontanthjælpsmodtagere som andel befolkningen. Det fremgår af figuren, at særligt København og kommunerne vest for København har en stor andel kontant- og starthjælpsmodtagere, som har problemer ud over ledighed.

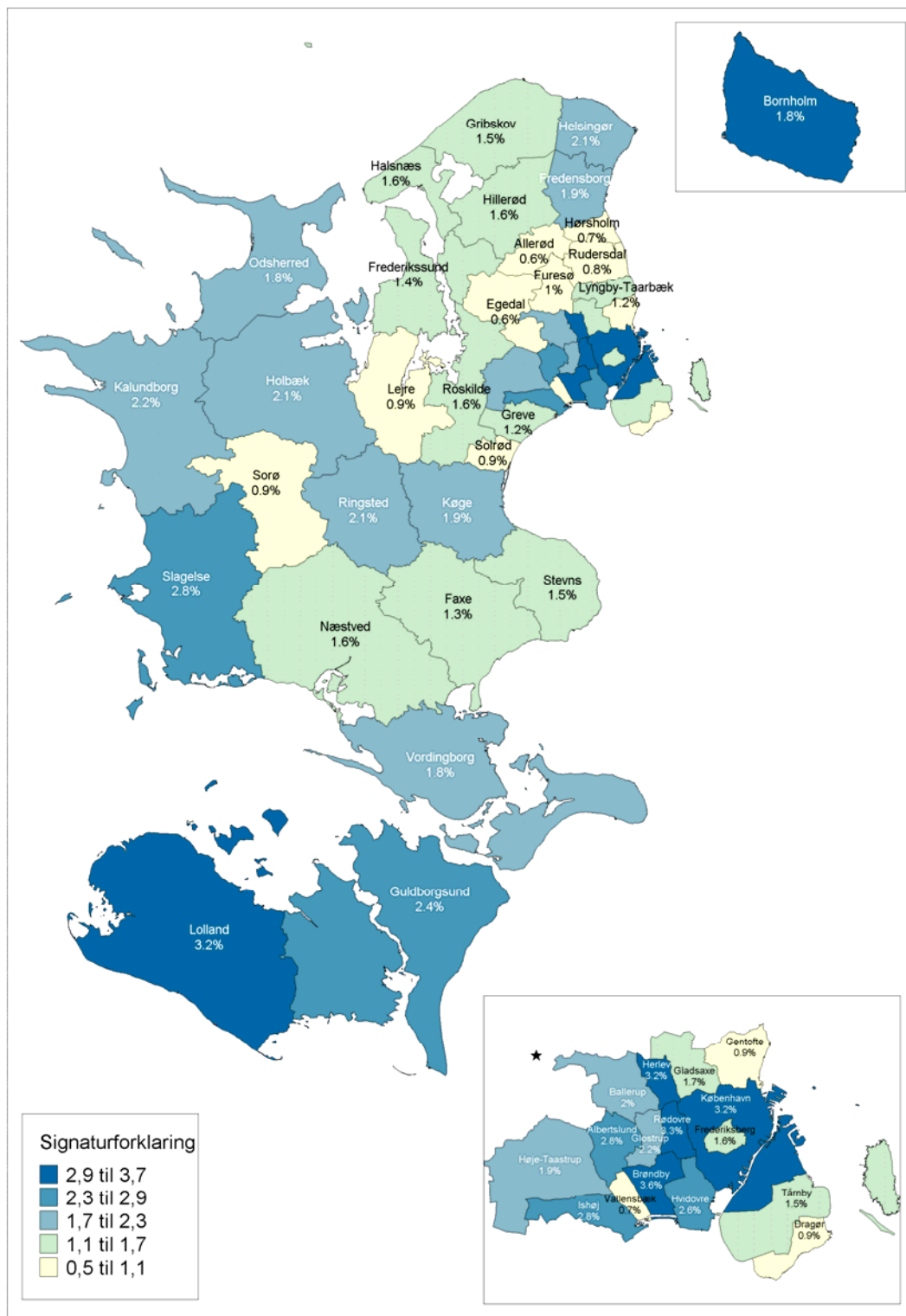
For kommunerne vest for København gælder, at de som udgangspunkt har et ledighedsniveau som er nogenlunde gennemsnitlig for landet¹. Men derudover gælder, at de har en relativ stor gruppe ikke-arbejdsmarkedsparete.

I kommunerne nord for København er situationen en anden. Med undtagelse af Gentofte og Gladsaxe, så er der i alle kommunerne nord for København under 1 pct. af befolkningen, der har problemer ud over ledighed. Egedal har en lavere ledighed end Ballerup, men til gengæld har kommunen en relativ stærk gruppe af ydelsesmodtagere, idet andelen af ikke-arbejdsmarkedsparete kun udgør knap 19 pct. af summen af alle ledige og ikke-arbejdsmarkedsparete, dvs. langt under gennemsnittet. Jobcenteret møder dermed kun få ledige og relativt få ikke-arbejdsmarkedsparete.

Kommunerne Bornholm, Lolland og Guldborgsund samt kommunerne i den vestlige del af regionen har alle en høj andel ikke-arbejdsmarkedsparete i forhold til befolkningen. Det er områder, der også har en relativ høj ledighed.

¹ Jf. figur 6

Figur 11. Ikke-arbejdsmarkedsparate, som andel af befolkningen, november 2009



Anm: Der er medtaget både ledige og aktiverede.

Kilde: Beskæftigelsesregion Hovedstaden og Sjælland på baggrund af jobsindsats.