



Beskæftigelsesregion
Hovedstaden & Sjælland

Etnisk overvågning

I Østdanmark

November 2009



Beskæftigelsesregion Hovedstaden & Sjælland

Universitetsvej 2, 4000 Roskilde
Tlf. 7222 3400 - Email: brhs@ams.dk - www.brhovedstadensjaelland.dk

Indholdsfortegnelse

1. Niveau og udvikling for etniske grupper i Østdanmark.....	3
1.1 Ledigheden september 2009.....	3
1.2 Nydanskernes andel af den samlede ledighed.....	3
1.3 Udviklingen siden september 2008	3
1.4 Udviklingen siden januar 2006	4
1.5 Regionale forskelle.....	5
1.6 STØRRE STIGNING blandt efterkommere	7
2. Ledighedsudviklingen i Østdanske kommuner	7
2.1 Region Hovedstaden.....	8
2.2 Region Sjælland.....	8
3. Ledighedsniveau i kommuner	10
4. Formål med overvågningen	13

1. Niveau og udvikling for etniske grupper i Østdanmark

1.1 Ledigheden september 2009

I september måned 2009 var der ca. 61.500 bruttoledige fuldtidspersoner¹ i Østdanmark (se skema 4 og 5 bagerst i notatet):

- 46.600 etnisk danske
- 14.900 nydanskere
 - 2.800 vestlige
 - 12.100 ikke-vestlige

Det samlede antal af ledige i Østdanmark udgør i september 2009 4,8 procent af arbejdsstyrken. Året inden – i september 2008 – var der 37.000 ledige og et ledighedsniveau på 2,9 procent. Ledigheden er således steget med 24.500 fuldtidspersoner – svarende til en stigning på næsten 66 procent.

1.2 Nydanskernes andel af den samlede ledighed

Gruppen af nydanskere udgør 24,2 procent af det samlede antal ledige – heraf udgør vestlige nydanskere 4,6 procent og ikke-vestlige 19,6 procent. Andelen af nydanskere er faldet betydeligt siden september 2008 – hvor gruppen udgjorde 30 procent af det samlede antal ledige. Dette fald er dog ikke ligeligt fordelt mellem nydanskere fra vestlige og ikke-vestlige lande. Mens nydanskere fra vestlige landes andel har været nogenlunde konstant siden september 2008 (ca. 4 procent), er andelen af nydanskere fra ikke-vestlige lande faldet fra 26 til ca. 20 procent. I det første halvår af 2009 er der dog kun sket mindre forskydninger i de forskellige gruppers andel af den samlede ledighed. Samlet set er gruppen af nydanskere således blevet ramt mindre hårdt af den stigende ledighed siden september 2009.

1.3 Udviklingen siden september 2008

Som det fremgår af tabel 1 steg den samlede ledighed i Østdanmark fra september 2008 til september 2009 med 66,1 procent – fra 37.000 til 61.500.

¹ Danmarks Statistik offentliggør endnu ikke ledighedstal fordelt på etniske grupper. Ledighedstallene her er derfor fra Jobindsats.dk og er ikke identiske med de officielle ledighedstal fra Danmarks Statistik. Ud over at være trukket i et andet register omfatter ledigheden her dels aktiverede og dels start-hjælpsmodtagere.

Tabel 1: Bruttoledige i Østdanmark fordelt på 5 etniske grupper, september 2008 til september 2009

	september 2008	Faktiske tal				sep 2008 -
		juni 2009	juli 2009	august 2009	september 2009	sep 2009
Etniske danskere	25.957	47.541	45.906	46.222	46.610	79,6%
Vestlige nydanskere	1.552	2.789	2.696	2.729	2.803	80,6%
- Indvandrere	1.391	2.523	2.420	2.451	2.519	81,1%
- Efterkommere	161	266	276	278	284	76,4%
Ikke vestlige nydanskere	9.507	12.244	11.015	11.448	12.053	26,8%
- Indvandrere	8.575	10.809	9.696	10.062	10.575	23,3%
- Efterkommere	932	1.435	1.319	1.386	1.478	58,6%
I alt	37.016	62.574	59.617	60.399	61.466	66,1%

Kilde: Jobindsats.dk

Som det yderligere fremgår af tabel 1 er ledigheden for alle grupper – undtagen vestlige nydanskere – faldet fra juni 2009 til juli 2009. Herefter er ledigheden steget for alle grupper frem til september 2009. Dette kortvarige fald i ledigheden må betragtes som et udtryk for sæsonudsving og ikke et udtryk for en ændring i konjunkturerne.

Selvom alle grupper har oplevet betragtelige stigninger i ledigheden siden september 2008, har stigningen dog ramt etniske danskere og nydanskere fra vestlige lande hårdest. Ledigheden er steget betydelig mindre for nydanskere fra ikke-vestlige lande – særligt indvandrere fra ikke-vestlige lande.

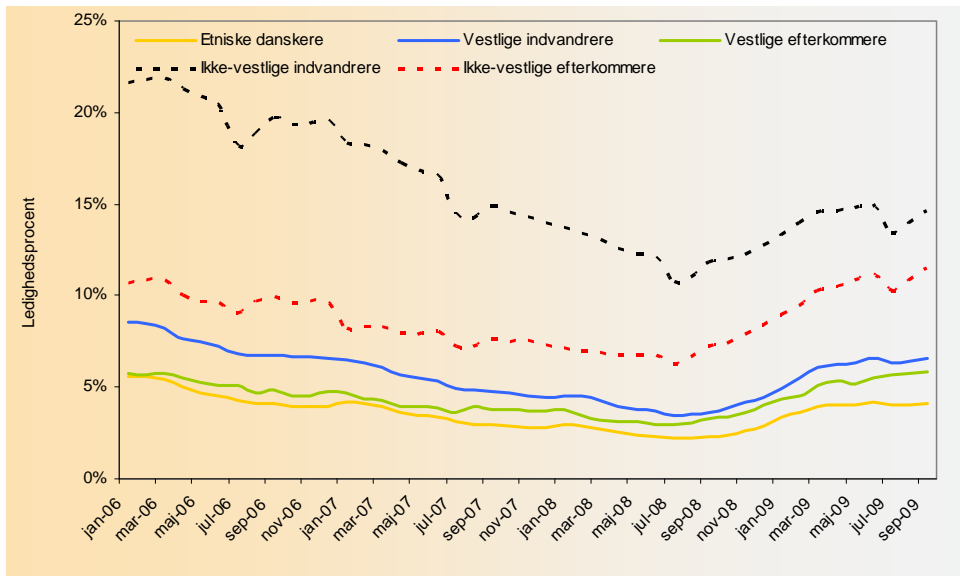
1.4 Udviklingen siden januar 2006

Som det fremgår af skema 1, er det kraftige ledighedsfald frem til september 2008 kommet alle etniske grupper til gode, om end ikke lige meget.

Som det videre fremgår af skema 1, er ledigheden steget betydeligt for alle etniske grupper siden september 2008.

Udviklingen i ledigheden fra september 2008 til september 2009 er ganske uens for de forskellige etniske grupper – om end alle etniske grupper har haft stigende ledighed. Blandt ikke-vestlige nydanskere er ledigheden steget med 23 procent, mens den for etniske danskere er steget med 80 procent og for vestlige nydanskere er steget med 81 procent – det skal dog bemærkes, at den sidste gruppe er af relativt beskeden størrelse (der er kommet ca. 1.300 flere ledige nydanskere fra vestlige lande det sidste år).

Skema 1. Ledighedsprocent blandt 5 etniske grupper af 16-64 årige i Østdanmark, januar 2006 – september 2009

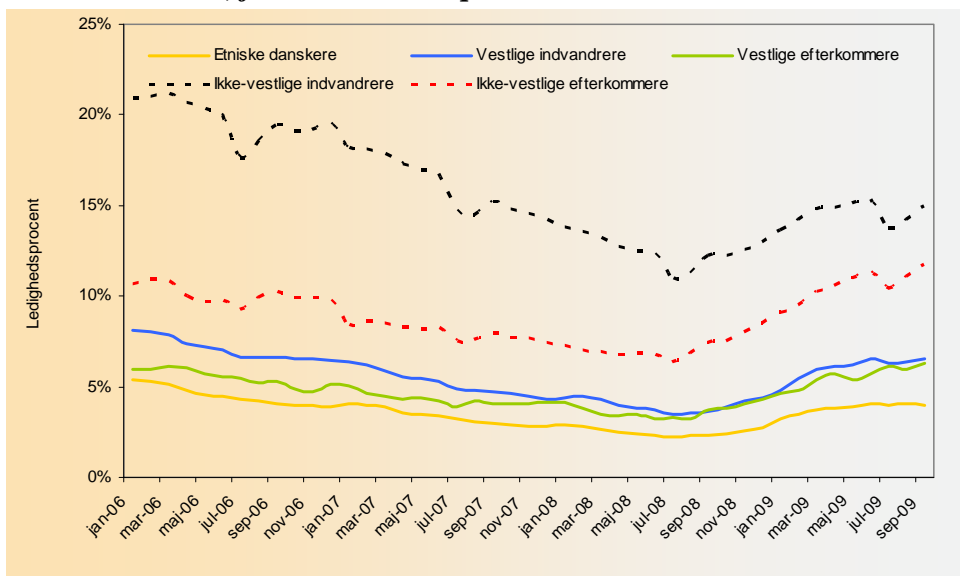


Kilde: Jobindsats

1.5 Regionale forskelle

Ledighedsprocenten for nydanskere fra ikke-vestlige lande er stadig højere i Region Hovedstaden (14,5 procent) end i Region Sjælland (12,6 procent). Ledighedsstigningen fra september 2008 til september 2009 blandt ikke-vestlige nydanske har dog været større i Region Sjælland (29,4 procent) end Region Hovedstaden (26,3 procent) jf. skema 4.

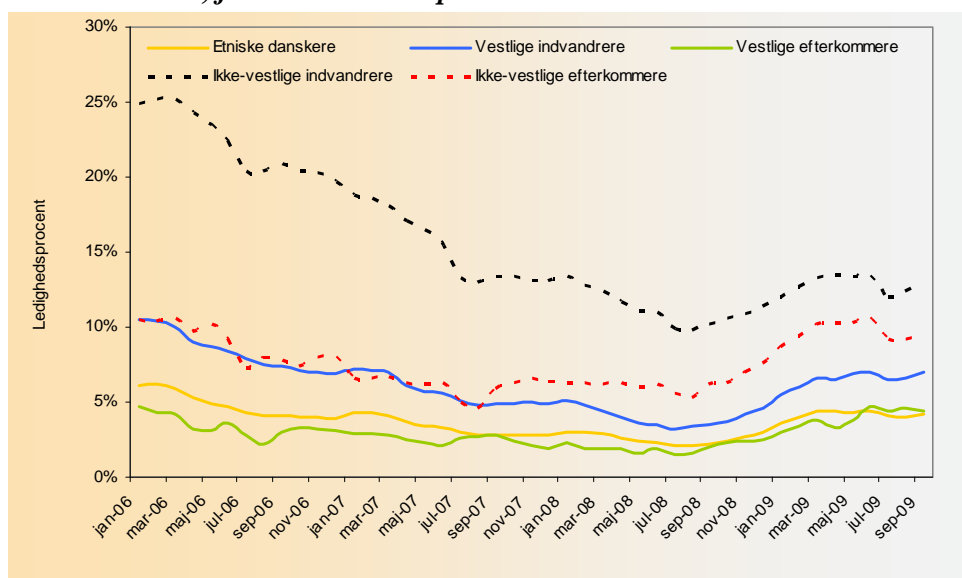
Skema 2 Ledighedsniveau blandt 5 etniske grupper af 16-64 årige i Region Hovedstaden, januar 2006 – september 2009



Kilde: Jobindsats

Som det fremgår af skema 2 og 3, er der andre regionale forskelle i ledigheden for nydanskere fra ikke-vestlige lande. I Region Sjælland faldt ledigheden for ikke-vestlige indvandrere betydelig mere fra januar 2006 og til september 2008 end i Region Hovedstaden (hhv. – 51 og – 35,4 procent). Ydermere er ledigheden – for nydanskere fra ikke-vestlige lande – faldet med 2,7 procent i Region Sjælland fra maj 2009 til juni 2009, mens den kun er faldet med 1,4 procent i Region Hovedstaden. Som tidligere nævnt er dette givetvis et udtryk for sæsonudsving, men ikke desto mindre tegner der sig et billede af, at der er betydelig større udsving i ledigheden i Region Sjælland end i Region Hovedstaden.

Skema 3 Ledighedsniveau blandt 5 etniske grupper af 16-64 årige i Region Sjælland, januar 2006 – september 2009



Kilde: Jobindsats

Der er også betydelige forskelle i udviklingen i ledigheden i de seks landsdele i Øst-danmark i perioden september 2008 til september 2009. København by og Østsjælland har haft de laveste stigninger på hhv. 18 og 26 procent. Den største stigning findes i Nordsjælland og Københavns omegn, begge steder på over 35 procent, og på Bornholm (34,5 procent). På Bornholm er der dog tale om en ganske lille stigning – målt i nominelle tal. Ydermere er der store sæsonudsving på Bornholm. Det samme mønster gør sig i nogen udstrækning gældende for etniske danskere og nydanskere fra vestlige lande. København by har generelt den laveste stigning efterfulgt af Københavns omegn.

Tabel 2: Bruttoledige for nydanskere fra ikke-vestlige lande, fordelt på landsdel, september 2008 til september 2009

	Faktiske tal			Udvikling
	september 2008	august 2009	september 2009	sep 2008 - sep 2009
Landsdel København by	4.923	5.618	5.808	18,0%
Landsdel Københavns omegn	2.307	2.922	3.181	37,9%
Landsdel Nordsjælland	834	1.116	1.191	42,8%
Landsdel Bornholm	29	39	39	34,5%
Landsdel Østsjælland	524	620	659	25,8%
Landsdel Vest- og Sydsjælland	890	1.130	1.171	31,6%

Kilde: Jobindsats

1.6 STØRRE STIGNING blandt efterkommere

Fra september 2008 til september 2009 steg ledigheden mere blandt efterkommere fra ikke-vestlige lande (58,6 procent) end blandt indvandrere fra ikke-vestlige lande (23,3 procent) i Østdanmark. For nydanskere fra vestlige lande forholder det sig lige omvendt. Her er ledigheden steget med 81,1 procent for indvandrere og 76,4 procent for efterkommere.

Efterkommere fra ikke-vestlige lande har dog stadig en lavere ledighedsprocent end indvandrere fra ikke-vestlige lande. I Østdanmark er ledighedsforskellen mellem ikke-vestlige indvandrere og efterkommere i perioden september 2008 til september 2009 blevet reduceret fra 4,6 procentpoint til 3,2 procentpoint. I perioden september 2007 til september 2009 er denne udvikling endnu mere udtalt, her er ledighedsforskellen faldet fra 7,3 til 2,7 procentpoint. I såvel Region Hovedstanden som Region Sjælland kan iagttages samme trend i disse to gruppers indbyrdes udvikling. Samme mønster gør sig også gældende for forholdet mellem indvandrere og efterkommere fra vestlige lande.

Efterkommere er som hovedregel født og uddannet her i landet. I det lys er det lidt overraskende, at gruppen har oplevet en forholdsvis ugunstig ledighedsudvikling. Det er forventeligt, at efterkommerne havde mindsket gabet i ledighedsniveau til etniske danskere betragteligt i en periode med et stort fald i ledigheden. Det er ikke sket.

2. Ledighedsudviklingen i Østdanske kommuner

Af skema 4 fremgår antallet af ledige i regionens 46 kommuner og 6 landsdele i september 2008 og august og september 2009, opgjort på herkomst. Ydermere viser skemaet udviklingen fra september 2008 til september 2009 og fra august 2009 til september 2009.

Ledigheden er – med ganske få undtagelser – steget for alle tre etniske grupper og i alle kommuner.

2.1 Region Hovedstaden

Som nævnt tidligere har ledighedsstigningen for nydanskere fra ikke-vestlige lande fra september 2008 til september 2009 været større i Region Sjælland end Region Hovedstaden. De eneste kommuner, der har haft et fald i ledigheden i perioden, ligger dog i Region Sjælland – nemlig Lejre og Stevns (hhv. -23,5 og 0,0 procent). Blandt de 16 kommuner, der har en lavere stigning end den samlede stigning for Østdanmark på 26,8 procent, er der 10 kommuner fra Region Hovedstaden og kun 6 fra Region Sjælland.

De kommuner i Region Hovedstaden, der har haft den største stigning er i overvejende grad de nordsjællandske. Vallensbæk, Halsnæs, Gribskov, Hillerød og Allerød har alle haft en stigning på over 75 procent – det skal dog bemærkes, at antallet af nydanskere fra ikke-vestlige lande i nogle af disse kommuner er begrænset. Ydermere er det bemærkelsesværdigt, at Københavns kommune har haft en relativt begrænset stigning på 18,5 procent.

2.2 Region Sjælland

Da der i mange af kommunerne i Region Sjælland kun er ganske få ledige nydanskere fra ikke-vestlige lande – i september måned 2009 har 60 procent af kommunerne under 100 – skal man være forsigtig med at konkludere noget om udviklingen inden for regionen.

Skema 4 Ledige i Østdanmark og dens kommuner og landsdel fordelt på etniske grupper *

	Etniske danskere					Nydaniskere fra vestlige lande					Nydaniskere fra ikke-vestlige lande				
	Faktiske tal		Udvikling			Faktiske tal		Udvikling			Faktiske tal		Udvikling		
	sep-08	aug-09	sep-09	sep-08	aug-09	sep-08	aug-09	sep-09	sep-08	aug-09	sep-08	aug-09	sep-09	sep-08	aug-09
Region Hovedstaden	17.326	30.583	30.241	74,5%	-1,1%	1.301	2.237	2.291	76,1%	2,4%	8.093	9.695	10.219	26,3%	5,4%
Albertslund	263	447	449	70,7%	0,4%	26	22	24	-7,7%	9,1%	286	310	356	24,5%	14,8%
Allerød	109	220	236	116,5%	7,3%	3	8	9	200,0%	12,5%	20	34	40	100,0%	17,6%
Ballerup	347	636	621	79,0%	-2,4%	19	33	33	73,7%	0,0%	147	146	159	8,2%	8,9%
Bornholm	857	905	947	10,5%	4,6%	32	36	37	15,6%	2,8%	29	39	39	34,5%	0,0%
Brøndby	190	440	471	147,9%	7,0%	17	32	32	88,2%	0,0%	175	248	257	46,9%	3,6%
Dragør	83	160	182	119,3%	13,8%	5	8	10	100,0%	25,0%	11	21	17	54,5%	-19,0%
Egedal	185	447	468	153,0%	4,7%	3	19	18	500,0%	-5,3%	37	63	63	70,3%	0,0%
Fredensborg	260	525	530	103,8%	1,0%	15	34	33	120,0%	-2,9%	124	140	147	18,5%	5,0%
Frederiksberg	1.087	1.868	1.756	61,5%	-6,0%	95	144	140	47,4%	-2,8%	326	372	366	12,3%	-1,6%
Frederikssund	316	739	737	133,2%	-0,3%	7	17	17	142,9%	0,0%	67	84	86	28,4%	2,4%
Furesø	246	410	409	66,3%	-0,2%	15	21	22	46,7%	4,8%	148	177	208	40,5%	17,5%
Gentofte	468	802	778	66,2%	-3,0%	39	54	64	64,1%	18,5%	86	89	93	8,1%	4,5%
Gladsaxe	470	912	925	96,8%	1,4%	33	66	72	118,2%	9,1%	235	316	344	46,4%	8,9%
Glostrup	158	385	410	159,5%	6,5%	6	21	21	250,0%	0,0%	86	131	138	60,5%	5,3%
Gribskov	295	569	601	103,7%	5,6%	9	20	20	122,2%	0,0%	19	34	36	89,5%	5,9%
Halsnæs	314	708	708	125,5%	0,0%	9	24	25	177,8%	4,2%	59	101	111	88,1%	9,9%
Helsingør	571	1.045	1.011	77,1%	-3,3%	29	49	46	58,6%	-6,1%	202	227	229	13,4%	0,9%
Herlev	219	431	423	93,2%	-1,9%	9	21	19	111,1%	-9,5%	109	137	162	48,6%	18,2%
Hillerød	261	656	673	157,9%	2,6%	7	29	31	342,9%	6,9%	69	127	137	98,6%	7,9%
Hvidovre	353	714	753	113,3%	5,5%	23	36	37	60,9%	2,8%	170	227	257	51,2%	13,2%
Høje-Taastrup	393	774	803	104,3%	3,7%	23	37	33	43,5%	-10,8%	415	512	566	36,4%	10,5%
Hørsholm	128	251	257	100,8%	2,4%	8	13	19	137,5%	46,2%	24	28	28	16,7%	0,0%
Ishøj	183	374	378	106,6%	1,1%	13	28	25	92,3%	-10,7%	314	393	433	37,9%	10,2%
København	8.270	13.606	13.064	58,0%	-4,0%	775	1.308	1.340	72,9%	2,4%	4.444	5.064	5.264	18,5%	3,9%
Lynby-Taarbæk	319	587	603	89,0%	2,7%	19	34	32	68,4%	-5,9%	84	101	99	17,9%	-2,0%
Rudersdal	233	524	535	129,6%	2,1%	18	45	51	183,3%	13,3%	65	101	106	63,1%	5,0%
Rødovre	252	510	535	112,3%	4,9%	11	28	34	209,1%	21,4%	132	197	197	49,2%	0,0%
Tårnby	434	781	791	82,3%	1,3%	28	40	38	35,7%	-5,0%	142	161	161	13,4%	0,0%
Tårnby/Dragør	517	940	972	88,0%	3,4%	33	48	49	48,5%	2,1%	153	183	178	16,3%	-2,7%
Vallensbæk	62	157	187	201,6%	19,1%	5	10	9	80,0%	-10,0%	68	115	120	76,5%	4,3%
Vallensbæk/Ishøj	245	532	564	130,2%	6,0%	18	38	34	88,9%	-10,5%	383	508	551	43,9%	8,5%
Region Sjælland	8.632	15.637	16.368	89,6%	4,7%	260	493	518	99,2%	5,1%	1.414	1.750	1.830	29,4%	4,6%
Faxe	401	750	787	96,3%	4,9%	14	25	20	42,9%	-20,0%	21	28	33	57,1%	17,9%
Greve	284	597	607	113,7%	1,7%	14	34	34	142,9%	0,0%	139	179	190	36,7%	6,1%
Guldborgsund	739	1.219	1.308	77,0%	7,3%	26	49	53	103,8%	8,2%	53	74	81	52,8%	9,5%
Holbæk	646	1.231	1.268	96,3%	3,0%	10	30	31	210,0%	3,3%	159	186	176	10,7%	-5,4%
Kalundborg	424	827	902	112,7%	9,1%	15	27	27	80,0%	0,0%	42	58	61	45,2%	5,2%
Køge	588	1.139	1.177	100,2%	3,3%	22	36	37	68,2%	2,8%	189	203	212	12,2%	4,4%
Lefje	198	365	385	94,4%	5,5%	6	14	16	166,7%	14,3%	17	13	13	-23,5%	0,0%
Lolland	754	1.297	1.344	78,2%	3,6%	28	42	44	57,1%	4,8%	47	77	75	59,6%	-2,6%
Næstved	1.066	1.839	1.887	77,0%	2,6%	31	54	59	90,3%	9,3%	158	203	204	29,1%	0,5%
Odsherred	372	741	794	113,4%	7,2%	9	21	22	144,4%	4,8%	21	30	27	28,6%	-10,0%
Ringsted	265	563	570	115,1%	1,2%	8	15	18	125,0%	20,0%	66	96	114	72,7%	18,8%
Roskilde	501	1.160	1.187	136,9%	2,3%	19	38	41	115,8%	7,9%	148	185	202	36,5%	9,2%
Slagelse	977	1.606	1.747	78,8%	8,8%	24	46	49	104,2%	6,5%	244	286	307	25,8%	7,3%
Solrød	179	341	360	101,1%	5,6%	7	8	9	28,6%	12,5%	31	40	42	35,5%	5,0%
Sorø	349	515	565	61,9%	9,7%	5	14	14	180,0%	0,0%	28	34	38	35,7%	11,8%
Stevns	219	428	425	94,1%	-0,7%	6	12	14	133,3%	16,7%	10	12	10	0,0%	-16,7%
Vordingborg	670	1.019	1.055	57,5%	3,5%	16	28	30	87,5%	7,1%	41	46	45	9,8%	-2,2%
Østdanmark	25.957	46.222	46.610	79,6%	0,8%	1.552	2.729	2.803	80,6%	2,7%	9.507	11.448	12.053	26,8%	5,3%
Hele landet	55.205	106.604	111.196	101,4%	4,3%	2.765	5.290	5.565	101,3%	5,2%	14.011	17.862	18.979	35,5%	6,3%
Landsdel København by	9.874	16.415	15.793	59,9%	-3,8%	903	1.500	1.528	69,2%	1,9%	4.923	5.618	5.808	18,0%	3,4%
Landsdel Københavns omegn	3.677	7.169	7.336	99,5%	2,3%	243	422	435	79,0%	3,1%	2.307	2.922	3.181	37,9%	8,9%
Landsdel Nordsjælland	2.918	6.094	6.165	111,3%	1,2%	123	279	291	136,6%	4,3%	834	1.116	1.191	42,8%	6,7%
Landsdel Bornholm	857	905	947	10,5%	4,6%	32	36	37	15,6%	2,8%	29	39	39	34,5%	0,0%
Landsdel Østsjælland	1.750	3.602	3.716	112,3%	3,2%	70	132	138	97,1%	4,5%	524	620	659	25,8%	6,3%
Landsdel Vest- og Sydsjælland	6.882	12.035	12.652	83,8%	5,1%	192	363	381	98,4%	5,0%	890	1.130	1.171	31,6%	3,6%

Kilde: Jobindsats

*) Der er tale om ledige og aktiverede. Omfatter arbejdsmarkedsparete kontant- og starthjælpsmodtagere

Samlet set kan der ikke registreres nogen sammenhæng mellem ledighedsudviklingen og tyngden af ikke-vestlige nydaniskere i Østdanmark. Blandt kommunerne med stærkt stigende ledighed findes der både kommuner med en relativt stor andel nydaniskere fra

ikke-vestlige lande – som fx Brøndby – og kommuner med en lille andel – som fx Allerød. Lejre og Stevns – der som de eneste kommuner havde et fald i antal ikke-vestlige nydanske – har også en ganske lille andel ikke-vestlige nydanske i befolkningen.

3. Ledighedsniveau i kommuner

De fire kommuner med den højeste ledighedsprocent blandt ikke-vestlige nydanske – september 2009 – er Furesø, Høje-Taastrup, København og Vallensbæk – alle med en ledighedsprocent over 16. Den laveste ledighed findes i kommunerne Lejre og Stevns – begge med en ledighedsprocent under 7. Som tidligere nævnt var netop disse to kommuner de eneste, der havde et fald i ledigheden for nydanskere fra ikke-vestlige lande fra september 2008 til september 2009.

Der er et vist geografisk mønster i ledighedsniveauet, se skema 6. Kommunerne – de fleste – i Nordsjælland har et lavt ledighedsniveau – til trods for, at disse kommuner også har oplevet relativt store stigninger inden for det sidste år, det samme gælder nogle af de københavnske vestegnskommuner. I resten af Østdanmark er billedet mere blandet. Flere af udkantskommunerne har høje ledighedsprocenter, men der er også udkantskommuner, der klarer sig ganske godt.

Skema 5 Ledighedsprocent i Østdanmark og dens kommuner og landsdele fordelt på etniske grupper*

	Etniske danskere					Nydanskere fra vestlige lande					Nydanskere fra ikke-vestlige lande				
	Faktiske tal		Udvikling			Faktiske tal		Udvikling			Faktiske tal		Udvikling		
	sep-08	aug-09	sep-09	sep-08	aug-09	sep-08	aug-09	sep-09	sep-08	aug-09	sep-08	aug-09	sep-09	sep-08	aug-09
	sep-08	aug-09	sep-09	sep-09	sep-09	sep-08	aug-09	sep-09	sep-08	aug-09	sep-08	aug-09	sep-09	sep-08	aug-09
Region Hovedstaden	2,3%	4,0%	4,0%	74,5%	-1,1%	3,7%	6,3%	6,5%	76,1%	2,4%	11,5%	13,8%	14,5%	26,3%	5,4%
Albertslund	2,4%	4,1%	4,1%	70,7%	0,4%	7,1%	6,0%	6,6%	-7,7%	9,1%	10,7%	11,6%	13,3%	24,5%	14,8%
Allerød	0,9%	1,9%	2,0%	116,5%	7,3%	0,8%	2,1%	2,4%	200,0%	12,5%	5,4%	9,2%	10,8%	100,0%	17,6%
Ballerup	1,7%	3,1%	3,0%	79,0%	-2,4%	3,6%	6,2%	6,2%	73,7%	0,0%	8,4%	8,3%	9,1%	8,2%	8,9%
Bornholm	4,4%	4,7%	4,9%	10,5%	4,6%	7,0%	7,8%	8,1%	15,6%	2,8%	10,4%	13,9%	13,9%	34,5%	0,0%
Brøndby	1,5%	3,5%	3,7%	147,9%	7,0%	3,6%	6,8%	6,8%	88,2%	0,0%	5,7%	8,0%	8,3%	46,9%	3,6%
Egedal	0,9%	2,2%	2,3%	153,0%	4,7%	0,7%	4,3%	4,1%	500,0%	-5,3%	5,2%	8,9%	8,9%	70,3%	0,0%
Fredensborg	1,5%	2,9%	3,0%	103,8%	1,0%	2,0%	4,5%	4,4%	120,0%	-2,9%	8,7%	9,8%	10,3%	18,5%	5,0%
Frederiksberg	2,4%	4,2%	3,9%	61,5%	-6,0%	3,2%	4,9%	4,7%	47,4%	-2,8%	9,8%	11,2%	11,1%	12,3%	-1,6%
Frederikssund	1,5%	3,4%	3,4%	133,2%	-0,3%	1,6%	4,0%	4,0%	142,9%	0,0%	9,2%	11,6%	11,8%	28,4%	2,4%
Furesø	1,5%	2,4%	2,4%	66,3%	-0,2%	2,4%	3,4%	3,5%	46,7%	4,8%	11,5%	13,7%	16,1%	40,5%	17,5%
Gentofte	1,5%	2,6%	2,5%	66,2%	-3,0%	2,1%	2,9%	3,4%	64,1%	18,5%	6,6%	6,9%	7,2%	8,1%	4,5%
Gladsaxe	1,7%	3,3%	3,3%	96,8%	1,4%	2,9%	5,8%	6,3%	118,2%	9,1%	8,9%	12,0%	13,1%	46,4%	8,9%
Glostrup	1,6%	3,9%	4,2%	159,5%	6,5%	2,5%	8,8%	8,8%	250,0%	0,0%	9,7%	14,7%	15,5%	60,5%	5,3%
Gribskov	1,5%	2,9%	3,1%	103,7%	5,6%	1,7%	3,8%	3,8%	122,2%	0,0%	4,4%	7,9%	8,4%	89,5%	5,9%
Halsnæs	2,2%	4,9%	4,9%	125,5%	0,0%	2,9%	7,6%	8,0%	177,8%	4,2%	7,3%	12,5%	13,7%	88,1%	9,9%
Helsingør	2,1%	3,9%	3,8%	77,1%	-3,3%	2,8%	4,8%	4,5%	58,6%	-6,1%	11,3%	12,7%	12,9%	13,4%	0,9%
Herlev	1,9%	3,7%	3,7%	93,2%	-1,9%	2,6%	6,0%	5,4%	111,1%	-9,5%	7,7%	9,7%	11,5%	48,6%	18,2%
Hillerød	1,2%	2,9%	3,0%	157,9%	2,6%	1,0%	4,3%	4,6%	342,9%	6,9%	6,1%	11,2%	12,1%	98,6%	7,9%
Hvidovre	1,6%	3,2%	3,4%	113,3%	5,5%	3,2%	5,0%	5,1%	60,9%	2,8%	6,8%	9,0%	10,2%	51,2%	13,2%
Høje-Taastrup	1,9%	3,7%	3,8%	104,3%	3,7%	3,9%	6,3%	5,6%	43,5%	-10,8%	12,7%	15,6%	17,3%	36,4%	10,5%
Hørsholm	1,2%	2,3%	2,3%	100,8%	2,4%	1,7%	2,7%	4,0%	137,5%	46,2%	7,1%	8,3%	8,3%	16,7%	0,0%
København	3,5%	5,7%	5,5%	58,0%	-4,0%	4,8%	8,2%	8,4%	72,9%	2,4%	15,2%	17,3%	18,0%	18,5%	3,9%
Lynby-Taarbæk	1,4%	2,5%	2,6%	89,0%	2,7%	1,9%	3,3%	3,1%	68,4%	-5,9%	6,1%	7,3%	7,2%	17,9%	-2,0%
Rudersdal	1,0%	2,2%	2,3%	129,6%	2,1%	1,6%	3,9%	4,5%	183,3%	13,3%	6,0%	9,3%	9,8%	63,1%	5,0%
Rødovre	1,6%	3,2%	3,3%	112,3%	4,9%	2,5%	6,4%	7,8%	209,1%	21,4%	7,4%	11,1%	11,1%	49,2%	0,0%
Tårnby/Drager	2,1%	3,7%	3,9%	88,0%	3,4%	3,7%	5,4%	5,5%	48,5%	2,1%	10,5%	12,5%	12,2%	16,3%	-2,7%
Drager	1,3%	2,6%	2,9%	119,3%	13,8%	1,9%	3,0%	3,8%	100,0%	25,0%	7,9%	15,0%	12,1%	54,5%	-19,0%
Tårnby	2,3%	4,1%	4,2%	82,3%	1,3%	4,4%	6,3%	6,0%	35,7%	-5,0%	10,8%	12,2%	12,2%	13,4%	0,0%
Vallensbæk/Ishøj	1,8%	3,9%	4,1%	130,2%	6,0%	4,2%	8,9%	7,9%	88,9%	-10,5%	11,2%	14,9%	16,1%	43,9%	8,5%
Ishøj	2,3%	4,7%	4,8%	106,6%	1,1%	4,7%	10,1%	9,1%	92,3%	-10,7%	11,4%	14,2%	15,7%	37,9%	10,2%
Vallensbæk	1,1%	2,7%	3,2%	201,6%	19,1%	3,3%	6,5%	5,9%	80,0%	-10,0%	10,5%	17,7%	18,5%	76,5%	4,3%
Region Sjælland	2,2%	4,0%	4,2%	89,6%	4,7%	3,4%	6,4%	6,7%	99,2%	5,1%	9,7%	12,1%	12,6%	29,4%	4,6%
Faxe	2,3%	4,3%	4,5%	96,3%	4,9%	4,8%	8,6%	6,9%	42,9%	-20,0%	6,9%	9,2%	10,8%	57,1%	17,9%
Greve	1,2%	2,6%	2,6%	113,7%	1,7%	2,0%	5,0%	5,0%	142,9%	0,0%	8,9%	11,5%	12,2%	36,7%	6,1%
Guldborgsund	2,6%	4,3%	4,6%	77,0%	7,3%	4,3%	8,0%	8,7%	103,8%	8,2%	7,6%	10,7%	11,7%	52,8%	9,5%
Holbæk	1,9%	3,7%	3,8%	96,3%	3,0%	1,6%	4,9%	5,1%	210,0%	3,3%	11,5%	13,5%	12,8%	10,7%	-5,4%
Kalundborg	1,8%	3,6%	3,9%	112,7%	9,1%	4,7%	8,5%	8,5%	80,0%	0,0%	7,3%	10,0%	10,5%	45,2%	5,2%
Køge	2,2%	4,2%	4,3%	100,2%	3,3%	4,3%	7,0%	7,2%	68,2%	2,8%	13,4%	14,4%	15,0%	12,2%	4,4%
Lejre	1,5%	2,7%	2,8%	94,4%	5,5%	2,1%	4,9%	5,6%	166,7%	14,3%	8,5%	6,5%	6,5%	-23,5%	0,0%
Lolland	3,8%	6,5%	6,8%	78,2%	3,6%	8,7%	13,0%	13,7%	57,1%	4,8%	8,2%	13,4%	13,0%	59,6%	-2,6%
Næstved	2,7%	4,7%	4,8%	77,0%	2,6%	4,7%	8,2%	9,0%	90,3%	9,3%	10,8%	13,8%	13,9%	29,1%	0,5%
Odsherred	2,6%	5,1%	5,4%	113,4%	7,2%	2,8%	6,6%	6,9%	144,4%	4,8%	7,3%	10,5%	9,4%	28,6%	-10,0%
Ringsted	1,7%	3,7%	3,7%	115,1%	1,2%	3,1%	5,8%	7,0%	125,0%	20,0%	7,0%	10,2%	12,1%	72,7%	18,8%
Roskilde	1,3%	2,9%	3,0%	136,9%	2,3%	1,8%	3,6%	3,9%	115,8%	7,9%	7,4%	9,2%	10,1%	36,5%	9,2%
Slagelse	2,7%	4,5%	4,9%	78,8%	8,8%	4,0%	7,7%	8,2%	104,2%	6,5%	12,7%	14,8%	15,9%	25,8%	7,3%
Solrød	1,6%	3,1%	3,3%	101,1%	5,6%	2,7%	3,1%	3,4%	28,6%	12,5%	10,2%	13,2%	13,9%	35,5%	5,0%
Sorø	2,5%	3,6%	4,0%	61,9%	9,7%	2,1%	5,9%	5,9%	180,0%	0,0%	9,8%	11,8%	13,2%	35,7%	11,8%
Stevns	2,0%	3,9%	3,9%	94,1%	-0,7%	2,6%	5,1%	6,0%	133,3%	16,7%	5,6%	6,7%	5,6%	0,0%	-16,7%
Vordingborg	3,2%	4,9%	5,0%	57,5%	3,5%	3,3%	5,8%	6,3%	87,5%	7,1%	10,0%	11,2%	11,0%	9,8%	-2,2%
Østdanmark	2,3%	4,0%	4,1%	79,6%	0,8%	3,6%	6,3%	6,5%	80,6%	2,7%	11,2%	13,5%	14,2%	26,8%	5,3%
Hele landet	2,1%	4,1%	4,3%	101,4%	4,3%	3,6%	6,9%	7,2%	101,3%	5,2%	10,3%	13,1%	13,9%	35,5%	6,3%
Landsdel København by	3,2%	5,3%	5,1%	59,9%	-3,8%	4,5%	7,5%	7,7%	69,2%	1,9%	14,5%	16,5%	17,1%	18,0%	3,4%
Landsdel Københavns omegn	1,7%	3,2%	3,3%	99,5%	2,3%	3,0%	5,2%	5,3%	79,0%	3,1%	8,8%	11,2%	12,2%	37,9%	8,9%
Landsdel Nordsjælland	1,4%	3,0%	3,0%	111,3%	1,2%	1,8%	4,1%	4,3%	136,6%	4,3%	8,3%	11,0%	11,8%	42,8%	6,7%
Landsdel Bornholm	4,4%	4,7%	4,9%	10,5%	4,6%	6,9%	7,8%	8,0%	15,6%	2,8%	10,4%	13,9%	13,9%	34,5%	0,0%
Landsdel Østsjælland	1,5%	3,1%	3,2%	112,3%	3,2%	2,5%	4,7%	4,9%	97,1%	4,5%	9,6%	11,3%	12,0%	25,8%	6,3%
Landsdel Vest- og Sydsjælland	2,5%	4,4%	4,6%	83,8%	5,1%	3,9%	7,4%	7,7%	98,4%	5,0%	9,9%	12,5%	13,0%	31,6%	3,6%

Kilde: Jobindsats

*) Der er tale om ledige og aktiverede. Omfatter arbejdsmarkedsparate kontant- og starthjælpsmodtagere

4. Formål med overvågningen

Dette notat har til formål at vurdere, om ledigheden udvikler sig ens for udvalgte etniske grupper. Dels for at kunne vurdere, hvor der er en potentiel arbejdskraftreserve, dels for at kunne vurdere et eventuelt konjunkturomslags etniske vinkel.

Ledige omfatter modtagere af dagpenge samt arbejdsmarkedsparete modtagere af kontant og starthjælp og omfatter såvel ledige som aktiverede. Denne afgrænsning af ledighed kaldes ofte 'bruttoledighed'.

På regionsniveau overvåges de 5 etniske grupper, etnisk danske, vestlige nydanske (hhv. indvandrere og efterkommere) samt ikke-vestlige nydanskere (hhv. indvandrere og efterkommere).

Notatet opdateres månedligt umiddelbart efter, at der er kommet nye tal fra Jobindsats.dk.