



Beskæftigelsesregion
Hovedstaden & Sjælland

Udviklingstendenser på arbejdsmarkedet i Østdanmark 2008-2018

Januar 2010



Beskæftigelsesregion Hovedstaden & Sjælland

Universitetsvej 2, 4000 Roskilde
Tlf. 7222 3400 - Email: brhs@ams.dk - www.brhovedstadensjaelland.dk

Indholdsfortegnelse

1. Sammenfatning.....	3
2. De overordnede udviklingstendenser på arbejdsmarkedet i Østdanmark ...	4
2.1 Den demografiske udfordring i Østdanmark	5
3. Udbuddet af arbejdskraft	6
3.1 Arbejdsstyrkens uddannelsesniveau	6
3.2 Arbejdsstyrkens aldersfordeling.....	8
4. Efterspørgsel efter arbejdskraft	9
5. Balance mellem udbud og efterspørgsel.....	10

1. Sammenfatning

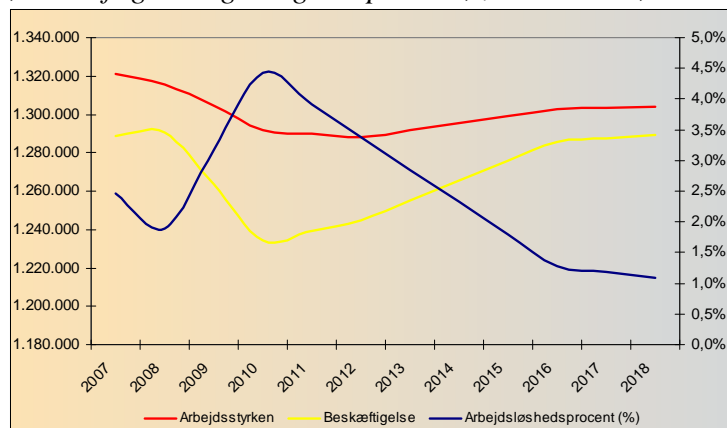
Det seneste år er ledigheden steget kraftigt i Østdanmark, og Beskæftigelsesregionen forudser, at denne udvikling vil fortsætte i 2010. Men hvordan vil udviklingen se ud på længere sigt? Hvordan vil balancen mellem udbud og efterspørgsel se ud på det østdanske arbejdsmarked? I dette notat præsenteres resultaterne af Beskæftigelsesregionens fremskrivninger. De vigtigste konklusioner fra notatet er:

- **Arbejdsstyrken** vil falde med omkring 1 procent fra 2008 til 2018.
- Arbejdsstyrkens uddannelsesniveau er stigende i Østdanmark. I 2018 vil over 50.000 flere have en videregående uddannelse end i 2008.
- Der vil dog fortsat være omkring 33 procent af arbejdsstyrken, som ikke har en kompetencegivende uddannelse i Østdanmark. Det er i stigende grad mænd, der ikke får en kompetencegivende uddannelse, mens kvindernes uddannelsesniveau vil fortsætte med at stige.
- Frem til 2018 vil der komme næsten 30.000 flere over 50 år i arbejdsstyrken i Østdanmark - fra omkring 368.000 i 2008 til 397.000 i 2018. Stigningen har især betydning for en række offentlige erhverv, der i forvejen har en overrepræsentation af beskæftigede over 50 år – inden for undervisningsområdet udgør aldersgruppen over 38 procent af de beskæftigede. Den offentlige sektor står ikke blot i øjeblikket, men endnu mere fremover overfor en aldersudfordring, hvor det kan blive vanskeligt at finde kvalificeret arbejdskraft, der kan erstatte den store gruppe, som forlader arbejdsmarkedet.
- Antallet af personer udenfor arbejdsstyrken i Østdanmark vil vokse med næsten 70.000 frem mod 2018 – fra godt 1.168.000 i 2008 til 1.238.000 i 2018. Der vil således ske en stigning i gruppen, der skal forsørges, men da arbejdsstyrken ikke vil stige i nær samme takt, vil der blive færre til at forsørge flere, med mindre der sker en væsentlig udvidelse af arbejdskraftudbuddet.
- **Efterspørgselen** på højtuddannet arbejdskraft vil stige. I 2018 vil der være næsten 28.000 flere jobs i Østdanmark, der kræver en lang videregående uddannelse, end i 2008.
- Frem mod 2018 stiger efterspørgselen på arbejdskraft i serviceerhvervene forsat. Der vil i perioden blive skabt omkring 40.000 nye jobs inden for serviceerhvervene i Østdanmark, således at serviceerhvervenes andel af beskæftigelsen vokser fra 81,8 procent i 2008 til 84,7 procent i 2018.
- Der vil blive mangel på faglært arbejdskraft frem mod 2018 – specielt inden for social- og sundhedsområdet samt handel og kontor. Det skyldes, at arbejdsstyrken falder, mens efterspørgselen vil ligge mere stabilt.
- Antallet af jobs, der ikke forudsætter en kompetencegivende uddannelse, er faldende. Der forbliver der et overudbud på over 30.000 ufaglærte i Østdanmark i 2018. Det betyder imidlertid ikke nødvendigvis, at der vil være 30.000 flere ledige, da ufaglærte må forventes i et vist omfang at substituere for faglærte inden for en række områder.
- Tendensen i ledigheden fra 2012 vil være faldende, og ledighedsprocenten kan i 2018 at komme under 2 procent, hvilket betyder, at ledigheden kan komme under 15.000 fuldtidspersoner. Arbejdsmarkedet vil på sigt blive meget presset, hvis ikke der iværksættes initiativer, som øger arbejdsudbuddet markant.

2. De overordnede udviklingstendenser på arbejdsmarkedet i Østdanmark¹

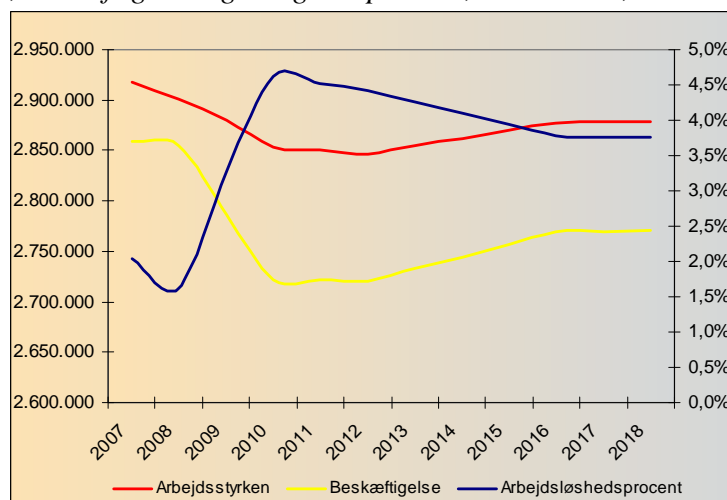
Beskæftigelsesregionen forventer at perioden frem til 2011 vil være præget af stigende ledighed og faldende beskæftigelse. Derefter forventes udviklingen at vende, og ledigheden vil begynde at falde i Østdanmark. (figur 1). Modelfremskrivningen beregner vendingen på arbejdsmarkedet til primo 2011, men på baggrund af den usikre økonomiske situation, er der stor usikkerhed om, hvornår vendingen præcis vil finde sted. Der kan være risiko for, at vendingen på arbejdsmarkedet først vil ske i 2012.

Figur 1: Arbejdsstyrke, beskæftigelse og ledighedsprocent, Østdanmark, 2007-2018²



Beskæftigelsesregionens fremskrivninger viser, at udviklingen i Østdanmark vil adskille sig markant fra udviklingen i resten af landet. Faldet i ledigheden og stigningen i beskæftigelsen fra 2012 er markant kraftigere i Østdanmark end i den øvrige del af landet. (se figur 1 og 2)

Figur 2: Arbejdsstyrke, beskæftigelse og ledighedsprocent, hele landet, 2007-2018³



¹ Beskæftigelsesregionens fremskrivninger er foretaget på den regionaløkonomiske model LINE/SAM-K. Fremskrivningerne bygger på en fremskrivning af de seneste ti års udvikling, men fremskrivningen holdes inden for Finansministeriets prognose for beskæftigelse og ledighed. Fremskrivningerne skal alene ses som ét kvalificeret bud på, hvordan udviklingen vil være frem til 2018.

² Kilde: LINE/SAM-K

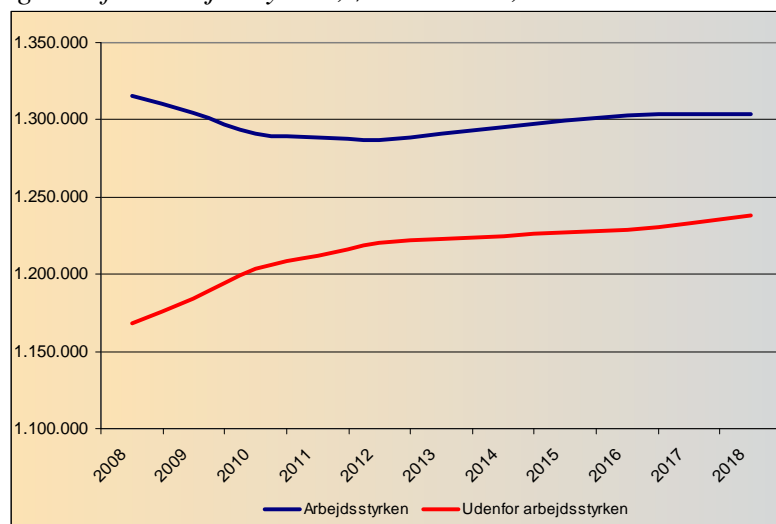
³ Kilde: LINE/SAM-K

En af årsagerne til den forskellige udvikling er, at en stor del af stigningen i beskæftigelsen forventes at komme i serviceerhvervene.⁴ (figur 9) Da serviceerhvervene er mere dominerende i Østdanmark end i Vestdanmark – 81,2 procent af de beskæftigede i Østdanmark arbejder i serviceerhvervene, mens 70,2 procent gør det i resten af landet⁵ – vil stigningen i beskæftigelsen blive kraftigere i Østdanmark end i Vestdanmark. Derfor forventes en større stigning i beskæftigelsen og et større fald i ledigheden i Østdanmark end i Vestdanmark.⁶

2.1 Den demografiske udfordring i Østdanmark

Selvom beskæftigelsen forventes at stige i Østdanmark på langt sigt, ændrer det ikke på, at Østdanmark står overfor en demografisk udfordring. Udfordringen består i, at der vil være et stigende antal personer udenfor arbejdsstyrken, mens arbejdsstyrken vil forblive på stort set samme niveau. (se figur 3) Der vil med andre ord være en stigning i gruppen, der skal forsørges, mens der ikke sker en stigning i gruppen, der forsørger.

Figur 3: Personer i og udenfor arbejdsstyrken, Østdanmark, 2008-2018⁷



Denne udvikling vil skabe en udfordring i forhold til finansieringen af fremtidens velfærdssamfund. Der kan derfor være behov for at øge udbuddet af arbejdskraft i Østdanmark. Arbejdsmarkedskommissionen peger på, at den demografiske udfordring kan løses gennem følgende tiltag:

- højere arbejdstid for beskæftigede
- ledige hurtigere i arbejde

⁴ Se figur 9 og tabel 4 i afsnittet 'Efterspørgsel efter arbejdskraft'.

⁵ Kilde: Danmarks Statistik (RAS) samt egne beregninger.

⁶ Den forskellige udvikling øst og vest for Storebælt hænger endvidere sammen med den måde, beskæftigelsesprognosen foretages i LINE/SAM-K. I LINE/SAM-K er befolkningen en *eksogen* variabel – dvs. en variabel, hvis værdi er udefra givet og ikke bestemmes i modellen. Folketallet stammer fra Danmarks Statistiks befolkningsfremskrivninger, og folketallet påvirkes derfor ikke af modelberegningerne for de lokale arbejdsmarkeder. Dermed tager modellen ikke højde for, at arbejdsstyrken er mobil. I en situation med høj ledighed i Vestdanmark og mangel på arbejdskraft i Østdanmark antages det i mainstream økonomisk teori, at en del af arbejdsstyrken i Vestdanmark vil søge til Østdanmark for at finde arbejde. En sådan mobilitet tages der ikke højde for i LINE/SAM-Ks fremskrivninger. Såfremt det antages, at arbejdsstyrken er mobil, vil forskellene i hhv. beskæftigelsesandel og ledighedsprocent mellem Østdanmark og Vestdanmark formindskes.

⁷ Kilde: LINE/SAM-K

- øget beskæftigelse for personer med nedsat arbejdsevne
- tidligere færdiggørelse af uddannelse
- øget tilgang af udenlandsk arbejdskraft
- Udskyde tilbagetrækningsalderen for beskæftigede

Disse tiltag vil på forskellige vis kunne bidrage til at øge udbuddet af arbejdskraft i Østdanmark.⁸ Der er gennemført en analyse⁹, der viser, at manglen på arbejdskraft i Østdanmark frem mod 2018 langt hen ad vejen vil kunne dækkes af overskuddet på arbejdskraft i Skåne. Såfremt det kan lykkes at tiltrække den overskydende skånske arbejdskraft til Østdanmark, vil det kunne bidrage til at reducere den demografiske udfordring, som Danmark står overfor.

3. Udbuddet af arbejdskraft

Arbejdsstyrken i Østdanmark vil være svagt faldende frem til 2012. (figur 3) Derefter vil udviklingen i arbejdsstyrken vende og igen komme op over 1.300.000 personer. I det følgende beskrives først arbejdsstyrken i Østdanmarks uddannelsesniveau og derefter aldersfordelingen i arbejdsstyrken.

3.1 Arbejdsstyrkens uddannelsesniveau

Uddannelsesniveautet i Østdanmark har været stigende de seneste årtier. Andelen af arbejdsstyrken med en lang videregående uddannelse er steget kraftig gennem det sidste årti, og 10,6 procent af arbejdsstyrken i Østdanmark havde i 2008 en lang videregående uddannelse. (tabel 1) Beskæftigelsesregionen forventer at denne tendens forsætter, så over 18 procent af arbejdsstyrken i 2018 vil have en lang videregående uddannelse. Over 36 procent af arbejdsstyrken i Østdanmark forventes at have en videregående uddannelse i 2018.

Tabel 1: Arbejdsstyrken fordelt på uddannelse, Østdanmark, 2008 og 2018¹⁰

	Østdanmark			
	2008		2018	
	Antal	Andel	Antal	Andel
Ufaglært, studenter mv.	433.862	33,0%	424.153	31,8%
Faglærte / EFU	414.494	31,5%	377.409	28,3%
Kort vid.g. uddannelse - KVVU	73.227	5,6%	81.275	6,1%
Mellemlang vid.g. uddannelse - MVU	221.070	16,8%	243.200	18,2%
Lang vid.g. uddannelse - LVU	138.836	10,6%	165.075	12,4%
Ukendt uddannelse	34.206	2,6%	42.757	3,2%
Alle uddannelser	1.315.695	100,0%	1.333.867	100,0%

Der er stor forskel på uddannelsesniveautet i hhv. Region Hovedstaden og Region Sjælland. I Region Sjælland har næsten 40 procent af arbejdsstyrken en faglært uddannelse, mens kun 27,7 procent har det i Region Hovedstaden. (tabel 1.1) I modsætning hertil har langt færre en videregående uddannelse i Region Sjælland end i Region Hovedstaden – i Region Hovedstaden har 13,2 procent en lang videregående uddannelse, mens kun 4,9 procent har det i Region Hovedstaden. Forskellen i uddannelsesniveautet vil blive øget frem mod 2018, hvor 15,6 procent af arbejdsstyrken i Region Hovedstaden

⁸ Beskæftigelsesregionens fremskrivninger tager ikke højde for eventuelle politiske indgreb for at øge udbuddet af arbejdskraft. Sådanne indgreb vil ændre balancen mellem udbud og efterspørgsel på arbejdskraft.

⁹ ”Øresundsregionen frem til 2024 – Prognose for udbud af og efterspørgsel på arbejdskraft i Østdanmark og Skåne” (arbejdsrapport 18/11 2009)

¹⁰ Kilde: LINE/SAM-K

forventes at have en lang videregående uddannelse, mens 5,5 procent forventes at have det i Region Sjælland.

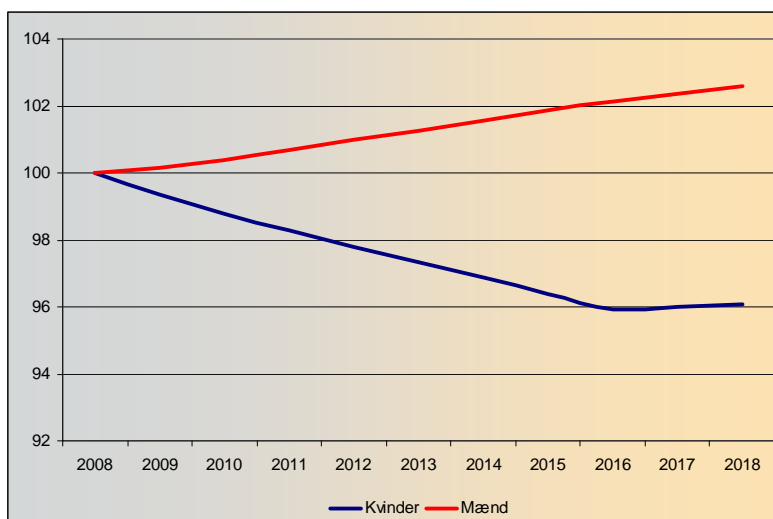
Tabel 1.1: Arbejdsstyrke fordelt på uddannelse, Region Hovedstaden og Region Sjælland, 2008 og 2018¹¹

	Region Hovedstaden				Region Sjælland			
	2008		2018		2008		2018	
	Antal	Andel	Antal	Andel	Antal	Andel	Antal	Andel
Ufaglært, studenter mv.	291.638	32,7%	286.003	31,6%	142.224	33,6%	138.150	32,2%
Faglærte / EFU	246.666	27,7%	212.137	23,5%	167.828	39,6%	165.272	38,5%
Kort vid.g. uddannelse - KVVU	49.072	5,5%	53.843	6,0%	24.155	5,7%	27.432	6,4%
Mellemlang vid.g. uddannelse - MVU	159.567	17,9%	176.352	19,5%	61.503	14,5%	66.848	15,6%
Lang vid.g. uddannelse - LVU	118.108	13,2%	141.428	15,6%	20.728	4,9%	23.647	5,5%
Ukendt uddannelse	26.967	3,0%	34.404	3,8%	7.239	1,7%	8.354	1,9%
Alle uddannelser	892.018	100,0%	904.165	100,0%	423.677	100,0%	429.702	100,0%

Generelt er uddannelsesniveautet altså højere i Region Hovedstaden end i Region Sjælland. Tabel 1 viser imidlertid også, at godt en tredjedel af arbejdsstyrken i både Region Hovedstaden og Region Sjælland ikke har en kompetencegivende uddannelse (se kategorien 'Ufaglærte, studenter mv.' i tabel 1). Begge regioner har altså en nogenlunde lige stor andel af personer uden en kompetencegivende uddannelse.

Andelen uden en kompetencegivende uddannelse har været faldende det seneste årti i Østdanmark. I 1998 havde 37 procent af arbejdsstyrken ikke en kompetencegivende uddannelse. I 2008 var andelen faldet til 33 procent. Denne tendens ser dog ikke ud til at forsætte. Beskæftigelsesregionen vurderer, at faldet det kommende årti vil flade ud, og i 2018 forventes godt 32 procent af arbejdsstyrken i Østdanmark forsat ikke at have en kompetencegivende uddannelse. (tabel 1)

Figur 4: Befolkningen uden en kompetencegivende efter køn, Østdanmark, 2008-2018, (indeks 100 = 2008)¹²



Hvis andelen uden en kompetencegivende uddannelse skal nedbringes, er der behov for et særligt fokus på mændene. Gennem de sidste årtier har vi set en udvikling, hvor antallet af kvinder, der ikke har en kompetencegivende uddannelse falder, mens antallet af mænd uden en kompetencegivende uddan-

¹¹ Kilde: LINE/SAM-K

¹² Kilde: LINE/SAM-K

nelse stiger. Som det fremgår af figur 4, ser denne udvikling ud til at fortsætte frem mod 2018 – antallet af kvinder uden en kompetencegivende uddannelse falder, mens antallet af mænd stiger.

3.2 Arbejdsstyrkens aldersfordeling

Der vil ske en forskydning i arbejdsstyrkens aldersfordeling frem mod 2018 i Østdanmark. Gruppen af unge (20-29 årige) og ældre (over 50 årige) vil være stigende, mens mellemgruppen vil være fallende. (tabel 2)

Tabel 2: Arbejdsstyrken fordelt på alder i Østdanmark, 2008 og 2018, pct.¹³

	Østdanmark		Region Hovedstaden		Region Sjælland	
	2008	2018	2008	2018	2008	2018
Under 20 år	5,8%	6,0%	5,4%	5,5%	6,7%	7,1%
20-29 årige	17,8%	20,1%	19,8%	22,5%	13,4%	15,1%
30-39 årige	23,8%	20,5%	24,7%	21,2%	21,8%	20,1%
40-49 årige	24,6%	23,0%	23,8%	22,1%	26,3%	22,4%
50-59 årige	19,4%	21,6%	18,1%	20,3%	22,4%	25,1%
Over 60 år	8,6%	8,8%	8,2%	8,3%	9,4%	10,2%
Sum	100,0%	100,0%	100,0%	100,0%	100,0%	100,0%

En række erhvervsområder har en overrepræsentation af beskæftigede over 50 år. Dette gør sig specielt gældende inden for den offentlige sektor – f.eks. var næsten 37 procent af de ansatte inden for sundhedsvæsenet og undervisning i Østdanmark over 50 år i 2008. (tabel 3) Region Sjælland har generelt en højere andel af beskæftigede over 50 år end Region Hovedstaden.

Tabel 3: Beskæftigede over 50 år i udvalgte brancher, Østdanmark, 2008 og 2018, pct.¹⁴

	Østdanmark		Region Hovedstaden		Region Sjælland	
	2008	2018	2008	2018	2008	2018
Sundhedsvæsen	36,4%	43,1%	35,5%	42,5%	38,7%	44,5%
Sociale institutioner	30,0%	35,2%	28,4%	35,3%	33,1%	39,9%
Offentlig administration	36,5%	42,3%	35,6%	40,4%	39,3%	50,2%
Undervisning	38,4%	41,3%	37,0%	39,3%	41,7%	45,8%
Alle erhverv	28,0%	30,4%	26,3%	28,6%	31,8%	35,3%

Som det fremgår af tabel 3, vil andelen af beskæftigede over 50 år være stigende frem mod 2018 inden for en række offentlige områder. Den høje andel af beskæftigede over 50 år i disse erhverv kan udgøre en udfordring, da en stor del af de beskæftigede nærmer sig eller når pensionsalderen gennem det næste årti. Derfor kan det blive svært at tiltrække ny arbejdskraft for at dække tabet af den store gruppe, der forlader arbejdsmarkedet. Dette kan specielt blive et problem inden for sundhedsvæsenet, da en mindre andel af de unge i arbejdsstyrken har en sundhedsfaglig uddannelse end den gruppe over 50 år, der forlader arbejdsstyrken.¹⁵ På denne baggrund er der behov for at have fokus på de unges hhv. valg og fravalg af uddannelse inden for disse områder.

¹³ Kilde: LINE/SAM-K

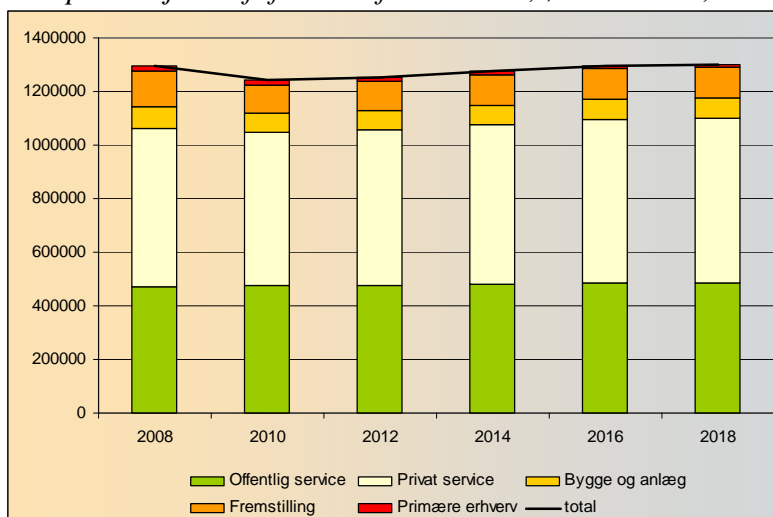
¹⁴ Kilde: LINE/SAM-K

¹⁵ Kilde: LINE/SAM-K

4. Efterspørgsel efter arbejdskraft

Antallet af arbejdspladser i serviceerhvervene vil være stigende det kommende årti, mens der vil ske et fald inden for primære erhverv. (figur 5 & tabel 4) Fra 2009 til 2018 forventes der at ske næsten en halvering af beskæftigelsen inden for landbrug, gartneri og skovbrug, og 6 ud af 10 arbejdspladser i fiskeriet vil forsvinde.

Figur 5: Efterspørgselen på arbejdskraft fordelt efter erhverv, Østdanmark, 2008-2018¹⁶



I modsætning til de primære erhverv vil der ske en stigning i beskæftigelsen i serviceerhvervene (tabel 4). Den største stigning vil komme i den private service – f.eks. vil der være stigninger inden for detailhandel og hoteller & restauranter. Inden for den offentlige service vil udviklingen i beskæftigelse være mere afdæmpet. Der vil ske en stigning i kategorien 'sociale institutioner', mens der vil ske et mindre fald i sundhedsvæsenet og undervisning.

Stigningen i servicesektoren skyldes bl.a., at det er et område, hvor det er svært at effektivisere produktionen. Inden for de primære erhverv har produktionsudviklingen været høj, hvilket har resulteret i, at behovet for arbejdskraft er faldende. I modsætning hertil har serviceerhvervene ikke haft samme høje produktionsudvikling. Derfor forventes beskæftigelsen forsat at stige inden for denne sektor.

Tabel 4: Beskæftigelse efter erhverv, Østdanmark, 2008-2024¹⁷

	Østdanmark			Region Hovedstaden			Region Sjælland		
	2008	2018	Udv.	2008	2018	Udv.	2008	2018	Udv.
Primære erhverv	19.594	11.543	-38,7%	6.441	3.960	-38,5%	13.153	7.583	-42,4%
Fremstilling	133.729	111.690	-15,5%	89.010	76.509	-14,0%	44.719	35.181	-21,3%
Bygge og anlæg	83.077	75.304	-9,3%	54.823	49.756	-9,2%	28.254	25.548	-9,6%
Privat service	590.238	614.575	3,2%	463.668	483.133	4,2%	126.570	131.442	3,8%
Offentlig service	470.446	486.548	3,4%	337.527	348.055	3,1%	132.919	138.494	4,2%
Alle erhverv	1.297.084	1.299.657	-0,1%	951.468	961.412	1,0%	345.616	338.245	-2,1%

Efterspørgselen på højtuddannet arbejdskraft vil stige frem mod 2018, mens efterspørgselen på ufaglært arbejdskraft er faldende. I 2008 var 33,0 procent i Østdanmark beskæftigede inden for job, der ikke krævede en kompetencegivende uddannelse. (tabel 5) I 2018 vil andelen være faldet til lige over

¹⁶ Kilde: LINE/SAM-K

¹⁷ Kilde: LINE/SAM-K

30 procent. I modsætning hertil stiger andelen af jobs, der kræver en videregående uddannelse. I 2008 krævede 10,9 procent af jobbene i Østdanmark en lang videregående uddannelse, i 2018 vil det gøre sig gældende for 12,6 procent.

Tabel 5: *Beskæftigede efter erhverv, Østdanmark 2008 og 2024, pct.*¹⁸

	Østdanmark		Region Hovedstaden		Region Sjælland	
	2008	2018	2008	2018	2008	2018
Ufaglært, studenter mv.	33,0%	30,3%	33,1%	30,5%	32,8%	29,8%
Faglærte / EFU	33,0%	31,5%	29,2%	27,0%	41,1%	40,8%
Kort vid.g. uddannelse - KVVU	5,8%	6,3%	5,8%	6,2%	6,0%	6,6%
Mellemlang vid.g. uddannelse - MVU	17,3%	19,3%	18,4%	20,5%	14,9%	16,8%
Lang vid.g. uddannelse - LVU	10,9%	12,6%	13,6%	15,8%	5,1%	6,1%
Alle uddannelser	100,0%	100,0%	100,0%	100,0%	100,0%	100,0%

5. Balance mellem udbud og efterspørgsel

Som beskrevet tidligere forventes andelen af arbejdsstyrken, der ikke har en kompetencegivende uddannelse, kun at falde lidt frem til 2018. (tabel 1) Da antallet af arbejdspladser, der ikke kræver en kompetencegivende uddannelse, vil falde, resulterer det i, at der vil blive et overudbud af ufaglært arbejdskraft i Østdanmark frem mod 2018. (Tabel 6) I 2018 er der risiko for et overudbud af ufaglært arbejdskraft på over 33.000 personer i Østdanmark.

Tabel 6: *Balance mellem udbud og efterspørgsel på arbejdskraft efter uddannelse i Østdanmark, 2008-2018*¹⁹

	Udbud			Efterspørgsel			Balance	
	2008	2018	Udv.	2008	2018	Udv.	2008	2018
Ufaglært, studenter mv.	433.862	424.153	-2,2%	420.997	390.317	-7,3%	12.865	33.836
Faglærte / EFU	414.494	377.409	-8,9%	413.803	406.860	-1,7%	691	-29.451
Kort vid.g. uddannelse - KVVU	73.227	81.275	11,0%	72.783	81.880	12,5%	444	-605
Mellemlang vid.g. uddannelse - MVU	221.070	243.200	10,0%	214.745	248.036	15,5%	6.325	-4.836
Lang vid.g. uddannelse - LVU	138.836	165.075	18,9%	134.970	162.441	20,4%	3.866	2.634
Alle uddannelser	1.281.489	1.291.110	0,8%	1.257.298	1.289.533	2,6%	24.191	1.578

Tabel 6 viser også, at der kommer et underudbud af faglært arbejdskraft. Dette skyldes, at arbejdsstyrken falder frem mod 2018, mens antallet af arbejdspladser forbliver på samme niveau. Det vil specielt blive inden for social- og sundhedsområdet samt handel og kontorområdet, der vil komme mangel på arbejdskraft.

Selvom antallet af arbejdspladser, der kræver en videregående uddannelse, vil stige frem mod 2018, forventes der tilnærmelsesvis balance mellem udbud af og efterspørgsel på arbejdskraft med en videregående uddannelse. Dette skyldes, at arbejdsstyrken også stiger. (tabel 7) Der forventes dog et underudbud af pædagoger, folkeskolelærer og personer med en videregående sundhedsuddannelse, mens der forventes et overudbud af personer med en videregående humanistisk uddannelse.

Selvom Beskæftigelsesregionens fremskrivninger viser en stor efterspørgsel på arbejdskraft i Østdanmark, når den nuværende lavkonjunktur er overstået, stilles der i stigende grad krav til, at arbejdskraften har en kompetencegivende uddannelse. Derfor er der behov for at fastholde fokus på, at en større del af arbejdsstyrken skal have en kompetencegivende uddannelse. Som beskrevet tidligere er

¹⁸ Kilde: LINE/SAM-K

¹⁹ Kilde: LINE/SAM-K

andelen af kvinder uden en kompetencegivende uddannelse faldende, men udviklingen for mænd går den forkerte vej. Der er derfor behov for at have særlig fokus på, hvordan andelen af mænd uden en kompetencegivende uddannelse kan nedbringes.

Med de nye ungeregler skærpes fokus i beskæftigelsesindsatsen på, at unge får en kompetencegivende uddannelse. Det er Beskæftigelsesregionens opfattelse at det nye tiltag på ungeområdet er et skridt i den rigtige retning i forhold til at minimere andelen af arbejdsstyrken, der fremover ikke har en kompetencegivende uddannelse.

Det skal afslutningsvis nævnes, at Beskæftigelsesregionens fremskrivninger ikke har taget højde for substitution og international rekruttering. Manglen på faglært arbejdskraft vil eksempelvis kunne reduceres gennem rekruttering af udenlandsk arbejdskraft. En analyse har peget på, at der i det kommende årti vil være et overudbud af faglærte i Skåne.²⁰ Hvis det lykkedes at tiltrække denne gruppe til det østdanske arbejdsmarked vil det kunne reducere manglen i Østdanmark. Endvidere vil ufaglærte kunne overtage en del af de faglærtes arbejdsopgaver, der ikke kræver en specifik uddannelse. På den måde vil manglen kunne reduceres yderligere.

²⁰ ”Øresundsregionen frem til 2024 – Prognose for udbud af og efterspørgsel på arbejdskraft i Østdanmark og Skåne” (arbejdsrapport 18/11 2009)