



Beskæftigelsesregion
Hovedstaden & Sjælland

DE UNGE I ØSTDANMARK

Oktober 2009



Beskæftigelsesregion Hovedstaden & Sjælland

Universitetsvej 2, 4000 Roskilde
Tlf. 7222 3400 - Email: brhs@ams.dk - www.brhovedstadensjaelland.dk

INDHOLDSFORTEGNELSE

1. INDLEDNING	3
1.1 UNGE PÅ OFFENTLIG FORSØRGELSE – ET CENTRALT INDSATSOMRÅDE	3
1.2 OPBYGNING	3
1.3 HOVEDKONKLUSIONER OG UDFORDRINGER	5
1.4 NYE UNGEREGLER	7
1.5 KOMMENDE UNGEINITIATIVER	8
2. UNGELEDIGHEDEN I ØSTDANMARK	10
2.1 LEDIGHEDEN - STATUS	10
2.2 UDVIKLINGEN I UNGELEDIGHEDEN OPGJORT	17
3. STATUS PÅ JOBCENTRENES UNGEINDSATS	21
3.1 MÅLSÆTNINGER OG REGIONALE FOKUSOMRÅDER	21
3.2 STATUS PÅ UDVIKLINGEN I ANTALLET AF UNGE YDELSESMODTAGERE	22

1. INDLEDNING

1.1 UNGE PÅ OFFENTLIG FORSØRGELSE – ET CENTRALT INDSATSOMRÅDE

Det danske arbejdsmarked har siden sommeren 2008 været påvirket af den stigende ledighed. Nogle grupper er mere berørt end andre – særligt de unge under 30 år.

I Østdanmark er antallet af unge under 30 år på offentlig forsørgelse steget med 99,6 pct. fra august 2008 til august 2009. I august 2009 var der ca. 24.268 unge på dagpenge, kontant- og starthjælp samt introduktionsydelse (arbejdsmarkedsparete og ikke-arbejdsmarkedsparete). Næsten 17.000 (ca. 70 pct.) af gruppen modtager kontant-/starthjælp eller introduktionsydelse.

10.590 i aldersgruppen 16-29 år i Østdanmark var i august 2009 arbejdsmarkedsparete ledige, svarende til en ledighed på 3,5 pct. af arbejdsstyrken.

Det seneste års udvikling dækker over kraftige stigninger for både unge dagpengemodtagere og unge kontanthjælpsmodtagere i hele perioden, men stigningen er størst for dagpengemodtagere (særligt blandt mænd). Udviklingen tager imidlertid afsæt i et tidspunkt, hvor ledigheden var på et meget lavt niveau, nemlig i sommeren 2008. Det indebærer, at den procentvise udvikling synes meget voldsom og udviklingen i antal nye unge ydelsesmodtagere skal bl.a. ses i dette lys.

Stigningen i ledigheden i sommeren 2008, viser at gruppen af unge under 30 år har været en af de mest udsatte. Det forstærker behovet for at fokusere på ungeindsatsen, blandt andet ved at sikre, at flere unge tager en erhvervskompetencegivende uddannelse og ikke vælger kortsigtet, ufaglært beskæftigelse. Unge uden uddannelse på offentlig forsørgelse har en betydelig risiko for at miste afgørende tilknytning til arbejdsmarkedet. Derfor er ungeindsatsen ét af de mest centrale beskæftigelsespolitiske indsatsområder i de kommende år.

Det er bl.a. kommet til udtryk ved, at reglerne for ungeindsatsen er blevet forenklet i 2009, så de er enklere at håndtere for medarbejderne i jobcentrene og mere forståelige for de ledige. Derudover har regeringen præsenteret to ungepakker i efteråret 2009, for at få flere unge i uddannelse og job (se afsnit 1.3 og 1.4 herunder).

Den helt store udfordring for jobcentrene er derfor at omsætte de nye regler til en effektiv ungeindsats og tage hånd om de mange initiativer på området, som får virkning fra 2010. Det vil derfor være relevant for jobcentrene at styrke samarbejdet med øvrige kommunale forvaltninger, Ungdommens Uddannelsesvejledning og uddannelsesinstitutionerne for at stå stærkere i tilrettelæggelsen af ungeindsatsen.

1.2 OPBYGNING

I det følgende gives en beskrivelse af ledighedsudviklingen for unge under 30 år samt en status på indsatsen i forhold til ministerens mål om at begrænse stigningen i antallet af unge ydelsesmodtagere.

De første afsnit (2.1-2.2) beskriver ledighedsudviklingen blandt de arbejdsmarkedsparete fordelt på jobcentre, køn, alder, ydelse, a-kasser og etnicitet. Herefter følger et afsnit om hele ungeindsatsen. Med udgangspunkt i de regionale målsætninger gennemgås udviklingen for alle unge ydelsesmodtagere – dvs. for både arbejdsmarkedsparete og ikke-arbejdsmarkedsparete. Der ses desuden nærmere på den tidlige indsats over for unge under 30 år og på indsatsen over for unge med psykiske barrierer.

1.3 HOVEDKONKLUSIONER OG UDFORDRINGER

Hovedkonklusioner

- Jobcentrene skal sikre, at **antallet af unge kontanthjælps-, starthjælps-, introduktionsydelses- og dagpengemodtagere under 30 år begrænses mest muligt**. Målet for antal unge ledige i december 2009 er for Beskæftigelsesregion Hovedstaden & Sjælland max. 24.640. Dette niveau var regionen på allerede i august 2009, hvor der var 24.268 unge på a-dagpenge, kontant- og starthjælp samt introduktionsydelse (arbejdsmarkedsparete og ikke-arbejdsmarkedsparete).
- I august 2009 var 10.590 i aldersgruppen 16-29 år ledige (**arbejdsmarkedsparete**) i Østdanmark, svarende til en ledighedsprocent på 3,5 pct.
- I det forgangne år er der sket en fordobling i antallet af **arbejdsmarkedsparete unge ydelsesmodtagere** (99,6 pct.).
- Ledighedsprocenten var i august 2009 højst hos de **unge mænd** (3,8) med en stigning i perioden på 134,5 pct. De unge mænd er i højere grad ansat i konjunkturfølsomme brancher (bygge- og metalfag) og er derfor hårdere ramt af ledighedsstigningerne.
- De **unge dagpengemodtagere** havde en ledighedsprocent på 6,5 i august 2009. De **unge (arbejdsmarkedsparete) kontanthjælpsmodtagere** havde en ledighedsprocent på 2,1. Sammenlignet med den generelle ledighed, ligger både gruppen af unge dagpengemodtagere og unge kontanthjælpsmodtagere på et højere niveau.
- Tårnby og Lolland er de kommuner, der har den højeste ledighed blandt unge under 30 år med ledighedsprocenter på over 5. Fire nordsjællandske kommuner (Allerød, Hørsholm, Lyngby-Taarbæk og Egedal) har stadig en ledighedsprocent på under 2.
- Alle kommuner har haft stigninger i ungeledigheden, varierende fra en stigning på 29,3 pct. i **Furesø** til en stigning på 290,9 pct. i Vallensbæk.
- Antallet af unge i **arbejdskraftreserven** (ledige med mere end 3 måneders sammenhængende ledighed) er steget med 60 pct. fra august 2008 til august 2009. Af de 6.333 unge i arbejdskraftreserven udgør kvinderne ca. 54 pct. og indvandrere og efterkommere fra ikke vestlige lande 22 pct.
- Andelen af dagpengemodtagere blandt de unge i arbejdskraftreserven er steget fra august 2008 til august 2009. Deres andel er knap 30 pct. mod 17 pct. året før. Kontanthjælpsmodtagere udgør fortsat den største andel af arbejdskraftreserven blandt de unge med 70 pct.
- Ledigheden for de 16-29-årige i Østdanmark er især steget inden for byggefagene og metalområdet. De antalsmæssigt største områder (3F og akademikere) har

oplevet en fordobling i ledigheden fra august 2008 til august 2009.

- Såvel indvandrere som efterkommere fra ikke-vestlige lande har oplevet en mindre stigning fra august 2008 til august 2009 end gennemsnittet for hele målgruppen. Det understreger pointen om, at det primært er personer med dansk baggrund, der er ramt af ledighedsstigningen.
- Østdanmark har haft den mindste stigning i antallet af unge ydelsesmodtagere fra 2008 til 2009 (+52 pct.). Midtjylland har haft den største stigning i perioden (+ 65 pct.).
- 13,6 pct. af de unge i Jobcenter **Lolland** var på a-dagpenge, kontant-, starthjælp eller introduktionsydelse i august 2009. I **Gentofte** var andelen 3,3 pct. Gennemsnittet i Østdanmark var på 6,9 pct.
- Alle jobcentre har haft en stigning i antallet af unge ydelsesmodtagere. Størst stigning har der været i **Frederikssund** (111,4 pct.) og mindst stigning i **Furesø** (17,7 pct.)
- **Udviklingen i ledigheden** det seneste år har berørt de arbejdsmarkedsparete kontanthjælpsmodtagere hårdere end de ikke-arbejdsmarkedsparete. Tre jobcentre har nedbragt antallet af ikke-arbejdsmarkedsparete kontanthjælpsmodtagere (Helsingør, Albertslund og Lolland), mens Hørsholm har oplevet den største stigning (111,1 pct.). Gennemsnittet i Østdanmark var i august 2009 en stigning på 23,1 pct.
- På regionsniveau har 54,4 pct. af de nye unge ydelsesmodtagere fået en **job-samtale inden for den første måned**. Tallet varierer på tværs af jobcentre, hvor Ringsted ligger højest med 80,4 pct. og Høje-Taastrup lavest med 36 pct. 78,6 pct. af kontant- og starthjælpsmodtagerne har fået første samtale inden for den første måned, mens det kun gør sig gældende for 27,6 pct. af dagpengemodtagerne.
- Set fra januar-august 2009 ligger andelen af de nye ledige unge, der på regionsniveau fik **første aktiveringstilbud inden for den første måned** på 30,4 pct., mens det er højest i Hvidovre (49,2 pct.) og lavest i Frederiksberg (11 pct.). Knap hver anden kontant- og starthjælpsmodtager får første aktiveringstilbud inden for den første måned, mens det kun er godt 8 pct. for dagpengemodtagerne.
- Der er en relativt stor gruppe unge, som **modtager offentlig forsørgelse, og som har gjort det i en årrække**. 45,2 pct. af de unge under 30 år i Østdanmark, der i 2008 modtog offentlig forsørgelse i mindst halvdelen af året sammenlagt modtog også offentlig forsørgelse mindst halvdelen af året i 2006 og 2007. Det svarer til godt 17.800 berørte personer.
- Jobcentrene møder flere og flere unge med **psykiske barrierer**, hvilket påvirker

deres muligheder for tilknytninger til arbejdsmarkedet. De eksisterende tilbud i beskæftigelsesindsatsen kan ikke dække de behov, som unge med psykiske lidelser har, og der ikke er tilstrækkelig med kapacitet i de eksisterende tilbud. Jobcentermedarbejderne tilkendegiver, at de ikke har tilstrækkelig viden om målgruppen, symptomer, håndtering af dialogen med de unge samt hvad der virker i indsatsen.

Udfordringer i ungeindsatsen

- At flere unge gennemfører en kompetencegivende uddannelse
- At de unge ledige kommer hurtigt i uddannelse eller job. Det vil sige, at varigheden af forsørgelsesforløbene nedbringes.
- At målrette indsatsen mod grupper med stor risiko for ledighed, dvs.
 - Mandlige dagpengemodtagere
 - Nydanskere fra ikke-vestlige lande
 - Unge med specifikke barrierer, fx psykiske problemer
- Særligt fokus på unges øvrige problemer mhp., at de kan gennemføre en uddannelse/varetage et job. Herunder fokus på tværsektorielt samarbejde og brobygning mellem kommunens ungdomsforvaltning og jobcentret.
- Implementering af de nye ungeret og ungepakker.

1.4 NYE UNGEREGLER

I august 2009 trådte nye forenklede regler for ungeindsatsen i kraft. De forenklede ungeret skal være med til at sikre, at unge ledige kommer i gang med en kompetencegivende uddannelse eller hurtigt får et job. Fokus er på en tidlig og aktiv indsats. Derfor skal der med de nye regler sættes tidligere ind med samtaler og aktive tilbud, antallet af målgrupper er blevet reduceret fra 10 til fire, og jobcentre har fået friere hænder til at kunne vælge fra paletten af redskaber til at aktivere de unge.

Følgende gælder for alle unge dagpenge-, kontant- og starthjælpsmodtagere under 30 år:

- Første jobsamtale afholdes senest efter 1 måned på offentlig forsørgelse.
- Ret og pligt til første tilbud indtræder senest efter 3 måneders ledighed (13 uger).
- Det første ret- og pligttilbud skal være af mindst 6 sammenhængende måneders varighed.
- Hele redskabsviften (vejledning og opkvalificering, virksomhedspraktik og løntilskudsansættelse) kan anvendes for alle unge. Det gælder også unge under 25 år med uddannelsespålæg, som skal aktiveres frem mod start på en ordinær uddannelse.

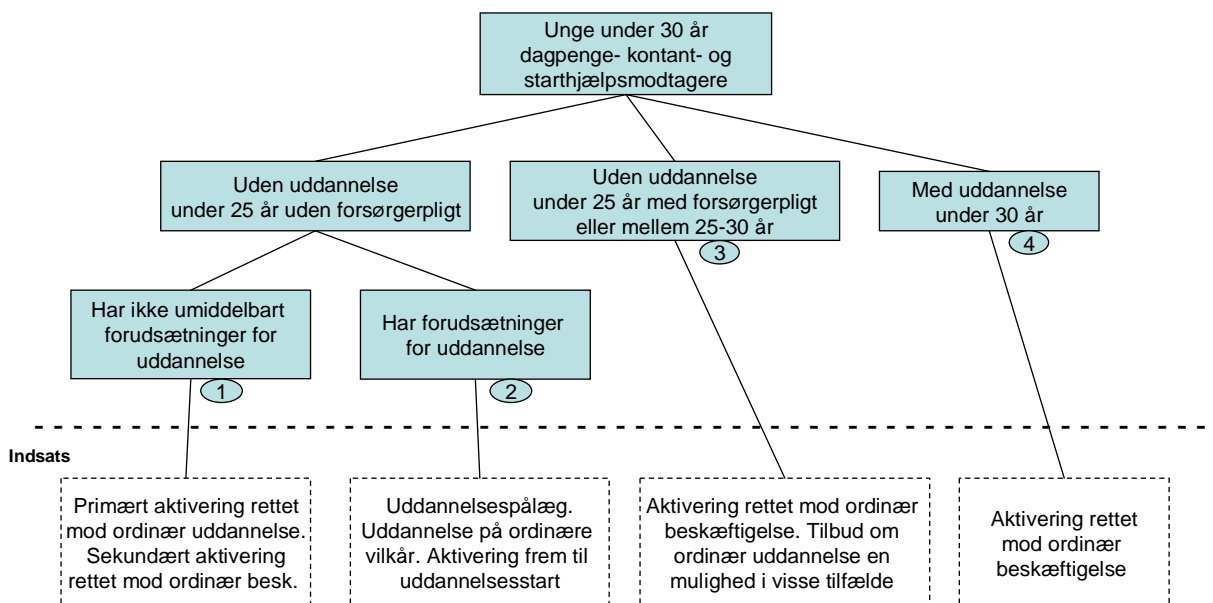
Jobcentre vurderer ud fra den lediges ønsker og forudsætninger samt arbejdsmarkedets behov konkret, hvilke tilbud der bedst hjælper den unge i job eller i ordinær uddannelse.

Der er derfor kun få bindinger på, hvilke tilbud jobcenteret kan give den unge. Privat løntilskudsansættelse kan først anvendes efter seks måneders ledighed, og ledige, der har en uddannelse, kan i de første seks måneders ledighed kun få tilbud om vejledning og opkvalificering i op til seks uger. Herudover er der frit redskabsvalg.

Tilrettelæggelsen af den konkrete indsats for den enkelte unge afhænger af, hvilken målgruppe den unge visiteres til i jobcenteret.

Indsatsen tager udgangspunkt i fire målgrupper for unge under 30 år til fire målgrupper afhængig af, hvorvidt den unge har en uddannelse eller ej – og hvis ikke, hvorvidt den unge vurderes at være i stand til at tage en uddannelse eller ej:

1. Under 25 år uden uddannelse og uden forsørgerpligt, som ikke umiddelbart har forudsætninger for uddannelse
2. Under 25 år uden uddannelse og uden forsørgerpligt, som har forudsætninger for uddannelse
3. Unge under 30 år uden uddannelse og med forsørgerpligt
4. Unge under 30 år med uddannelse



1.5 KOMMENDE UNGEINITIATIVER

Regeringen har i løbet af efteråret 2009 præsenteret to ungepakker, som skal medvirke til, at flere unge under 30 år kommer i uddannelse og job.

Ungepakke 1 indeholder initiativer for 1,4 milliarder kroner, hvoraf 1 milliard er afsat til flere praktikpladser og ca. 380 mio. er øremærket initiativer på beskæftigelsesområdet. De konkrete beskæftigelsespolitiske initiativer er:

- Strakstilbud til 18-19-årige

- Ny chance til unge
- Ekstra hurtig indsats i udvalgte jobcentre (projekt ”unge – godt i gang”)
- Læse- og skrivekurser
- Udvidet mentorordning
- Jobrettet udslusning af unge fra fængsler
- Task force med specialviden om unge
- Hjælp til nyuddannede akademikere
- Fritidsjob til unge

Med ungepakke 2 foreslås der afsat 92 mio. kroner til en særlig indsats over for unge mellem 15 og 17 år. Initiativerne omhandler:

- 10. klasseforløb, som skaber bro mellem folkeskole og erhvervsuddannelser. Blandt andet ønsker regeringen at lade halvdelen af et 10. klasseforløb foregå på erhvervsuddannelsens grundforløb og lade en erhvervsskole udbyde 10. klasse.
- Jobcentrene skal kunne tilbyde virksomhedspraktik til 15-17-årige. Nogle unge kan have brug for at prøve, hvad det vil sige at være på en arbejdsplads. Det kan give dem lyst til at gå i gang med en erhvervsuddannelse.
- Jobcentrene skal kunne tilbyde vejledning og opkvalificering til 15-17-årige. Det kan fx være et læse-skrivekursus eller et forløb, der afklarer den unge omkring valget af uddannelse eller job.
- Ungdommens uddannelsesvejledning og jobcentrene skal have bedre mulighed for at tilbyde mentorstøtte til 15-17-årige, som har brug for hjælp til at gennemføre fx en uddannelse eller virksomhedspraktik.
- Et nyt og udbygget E-vejledningssystem skal gøre det nemt for ressource-stærke unge at finde de oplysninger, de har brug for. De kan ringe til en vejleder hver dag fra kl. 8.00 til 22.00 og få hjælp. Også SMS, chat og andet tages i brug.
- Beskæftigelsesministeriet og Undervisningsministeriet vil i fællesskab opbygge et datagrundlag, der sammenholder oplysninger fra forskellige administrative it-systemer om unges uddannelses- og beskæftigelsesstatus.

Begge ungepakker blev forhandlet med Folketingets partier i oktober/november 2009.

2. UNGELEDIGHEDEN I ØSTDANMARK

2.1 LEDIGHEDEN - STATUS

Nærværende afsnit beskriver ledighedsudviklingen det forgangne år for arbejdsmarkedssparate ledige unge under 30 år.

I august 2009 var 10.590 i aldersgruppen 16-29 år ledige (arbejdsmarkedssparate) i Østdanmark, jf. tabel 1. Det svarer til en ledighed på 3,5 pct. af arbejdsstyrken. Det forgangne år er der sket en fordobling i antallet af unge ydelsesmodtagere (99,6 pct.). Brudt op på mindre aldersintervaller, er det de unge mellem 16-24 år, som har oplevet den største stigning. Omvendt havde denne gruppe den laveste ledighedsprocent i august 2009 (2,8 pct.) mod 4,6 pct. hos de 25-29-årige. Niveauet for den samlede ledighed (16-64-årige) i Østdanmark ligger på 3,2 pct.

Tabel 1: Udvikling i antal fuldtidsledige 16-29-årige og 16-64-årige i Østdanmark, opgjort på alder, køn og ydelsestype, august 2008 – august 2009

	Antal aug 2009	Andel	Ledigheds- procent	%-vis udvikling aug 2008 - aug 2009
16-29 år i alt	10.590	100%	3,5%	99,6%
16-24 år	4.801	45,3%	2,8%	117,8%
25-29 år	5.789	54,7%	4,6%	86,6%
Mænd	5.810	100%	3,8%	134,5%
16-24 år	2.803	48,2%	3,2%	153,4%
25-29 år	3.007	51,8%	4,7%	119,2%
Kvinder	4.780	100%	3,2%	69,0%
16-24 år	1.998	41,8%	2,3%	82,0%
25-29 år	2.782	58,2%	4,4%	60,8%
Dagpengemodtagere	6.219	100%	6,5%	119,8%
16-24 år	1.967	31,6%	7,1%	179,0%
25-29 år	4.252	68,4%	6,2%	100,2%
Kontanthjælpsmodtagere	4.371	100%	2,1%	76,4%
16-24 år	2.834	64,8%	1,9%	88,9%
25-29 år	1.537	35,2%	2,6%	57,2%
Alle ledige (16-64 år)	41.250	100%	3,2%	92,0%
Mænd	23.130	56,1%	3,5%	121,1%
Kvinder	18.120	43,9%	2,9%	64,3%
				92,0%
Dagpengemodtagere	31.857	77,2%	3,5%	108,7%
Kontanthjælpsmodtagere	9.393	22,8%	2,5%	50,9%

Note: Ledighedsprocent for dagpengemodtagere er udregnet i forhold til forsikrede

Anm.: Ledighedsprocenten for de unge kontanthjælpsmodtagere er beregnet som de arbejdsmarkedsparate kontanthjælpsmodtageres andel af arbejdsstyrken for aldersgruppen fratrukket de forsikringsaktive ledige i samme aldersgruppe

Kilde: Danmarks Statistik

Ledighedsprocenten er højst hos de unge mænd (3,8) med en stigning i perioden på 134,5 pct. De 16-24-årige mænd har mærket den kraftigste stigning, nemlig 153,4 pct., mens de 25-29-årige mænd har den højeste ledighed (4,7 pct.).

58,7 pct. af de unge er dagpengemodtagere, og denne gruppe har en ledighedsprocent på 6,5. Det er en stigning på 119,8 pct. i forhold til samme måned i 2008. Den største stigning (179 pct.) har gruppen af 16-24-årige dagpengemodtagere stået for – dog fra et lavt absolut niveau i august 2008. I perioden er der blevet dobbelt så mange dagpengemodtagere mellem 25 og 29 år.

Stigningen for arbejdsmarkedsparete kontanthjælpsmodtagere er på 76,4 pct. i samme periode. Ledighedsprocenten var i august 2009 på 2,1. Den lave ledighedsprocent skal ses i lyset af, at jobcentrene straksaktiverer mange unge kontanthjælpsmodtagere.

Opsummerende er de unge altså hårdere ramt af ledighed end den samlede ledighedsgruppe i Østdanmark (en samlet stigning på 99,6 pct. mod 92 pct. for alle ledige). Særligt berørt er de unge mellem 25-29 år og unge mænd på dagpenge.

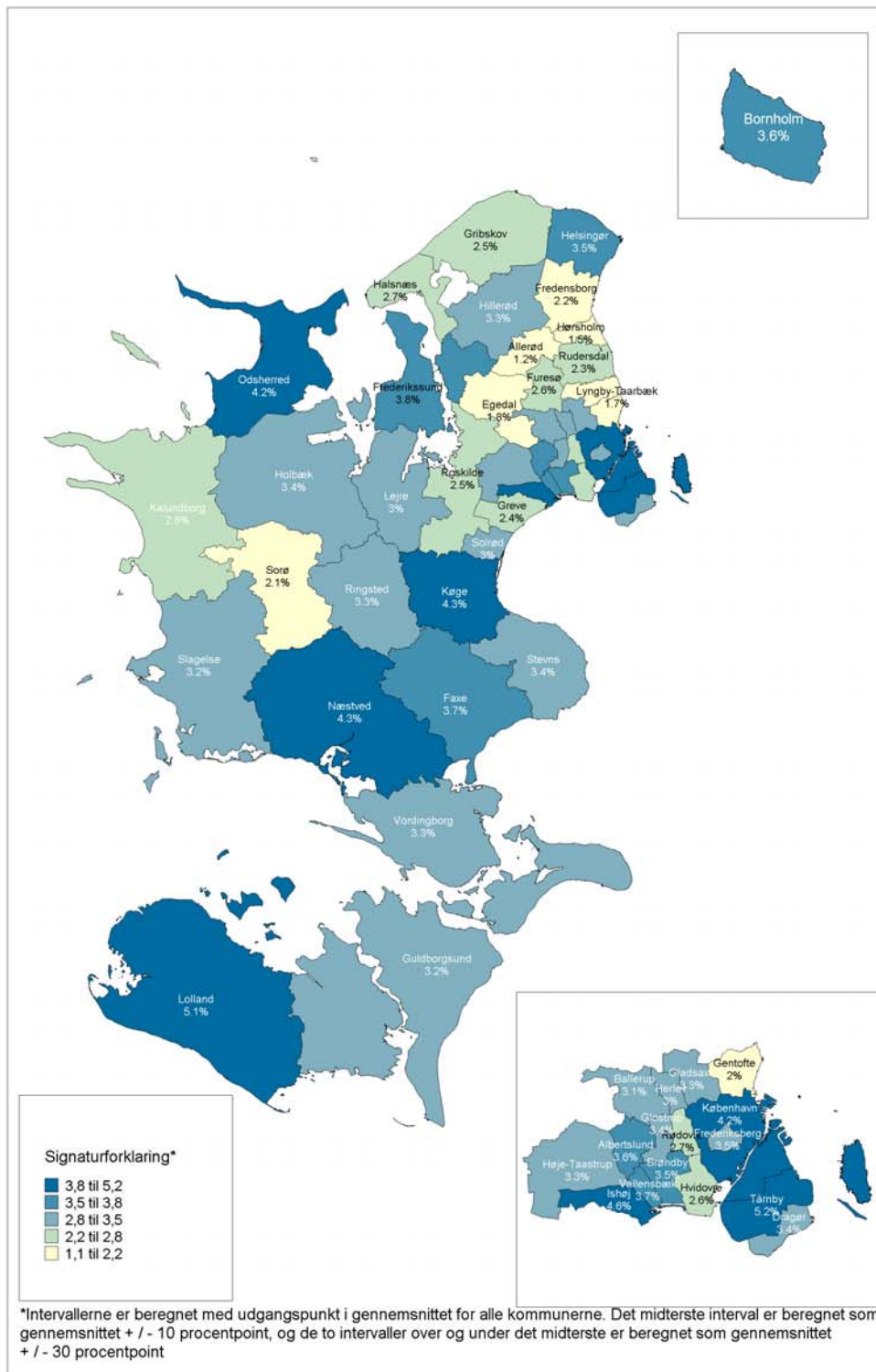
Ses der på det generelle ledighedsniveau i kommunerne i Østdanmark, så har Tårnby og Lolland den højeste ledighed blandt unge under 30 år, jf. figur 1 og boksene herunder.

Kommuner med den største ledighed blandt arbejdsmarkedsparete unge:	
1. Tårnby:	5,2 pct.
2. Lolland:	5,1 pct.
3. Ishøj:	4,6 pct.
4. Næstved:	4,3 pct.
5. Køge:	4,3 pct.
6. København:	4,2 pct.
7. Odsherred:	4,2 pct.
8. Frederikssund:	3,8 pct.
9. Faxe:	3,7 pct.
10. Vallensbæk:	3,7 pct.

Kommuner med den laveste ledighed blandt arbejdsmarkedsparete unge:	
1. Allerød:	1,2 pct.
2. Hørsholm:	1,5 pct.
3. Lyngby-Taarbæk:	1,7 pct.
4. Egedal:	1,8 pct.
5. Gentofte:	2,0 pct.
6. Sorø:	2,1 pct.
7. Fredensborg:	2,2 pct.
8. Rudersdal:	2,3 pct.
9. Greve:	2,4 pct.
10. Roskilde:	2,5 pct.

Det er primært de nordsjællandske kommuner, der fastholder en lav ledighed. Hele fire kommuner havde således i august 2009 en ledighed på under 2,0 pct.

Figur 1: Ledighedsprocent for 16-29-årige i Østdanmark, opgjort på kommuner, august 2009



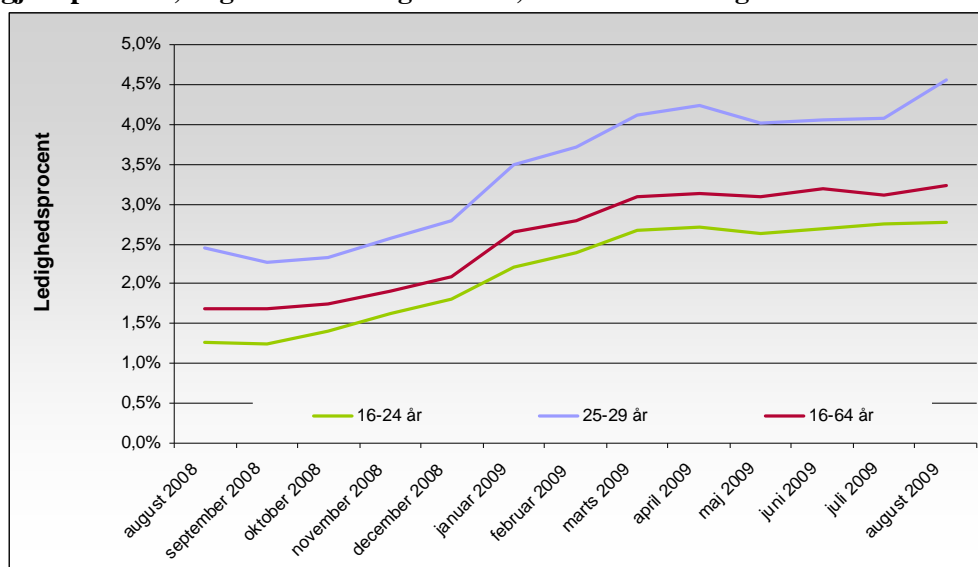
Kilde: Danmarks Statistik, CRAM & RAM

Udviklingen i ungedledigheden august 2008 – august 2009

Ungeledigheden i Østdanmark er steget med 99,6 pct. fra august 2008 til august 2009. Det er lidt over niveauet for den generelle ledighed i Østdanmark, som i perioden er steget med 92,0 pct., jf. tabel 1.

Udviklingen i ledighedsprocenten det seneste år fremgår af figur 2. Den generelle ledighed er steget fra 1,6 pct. til 3,2 pct. i perioden. Det er over niveauet for de 16-24-årige, som nu ligger på 2,8 pct. De 25-29-årige ligger imidlertid et stykke over det generelle niveau (4,6 pct.), og er de seneste måneder steget mere end både den generelle ledighed og ledighedsprocenten for de 16-24-årige.

Figur 2: Udvikling i ledighedsprocent for 16-29-årige og 16-64-årige i Østdanmark, opgjort på alder, august 2008 – august 2009, ikke-sæsonkorrigeret.



Kilde: Danmarks Statistik, CRAM & RAM

Figur 3 viser udviklingen i ledigheden for de 16-29-årige i kommunerne i Østdanmark fra august 2008 til august 2009. Alle kommuner har i perioden haft stigninger i ungedledigheden, varierende fra en stigning på 29,3 pct. i Furesø til en stigning på 290,9 pct. i Vallensbæk, jf. boksene herunder.

Kommuner med den største ledighedsstigning:

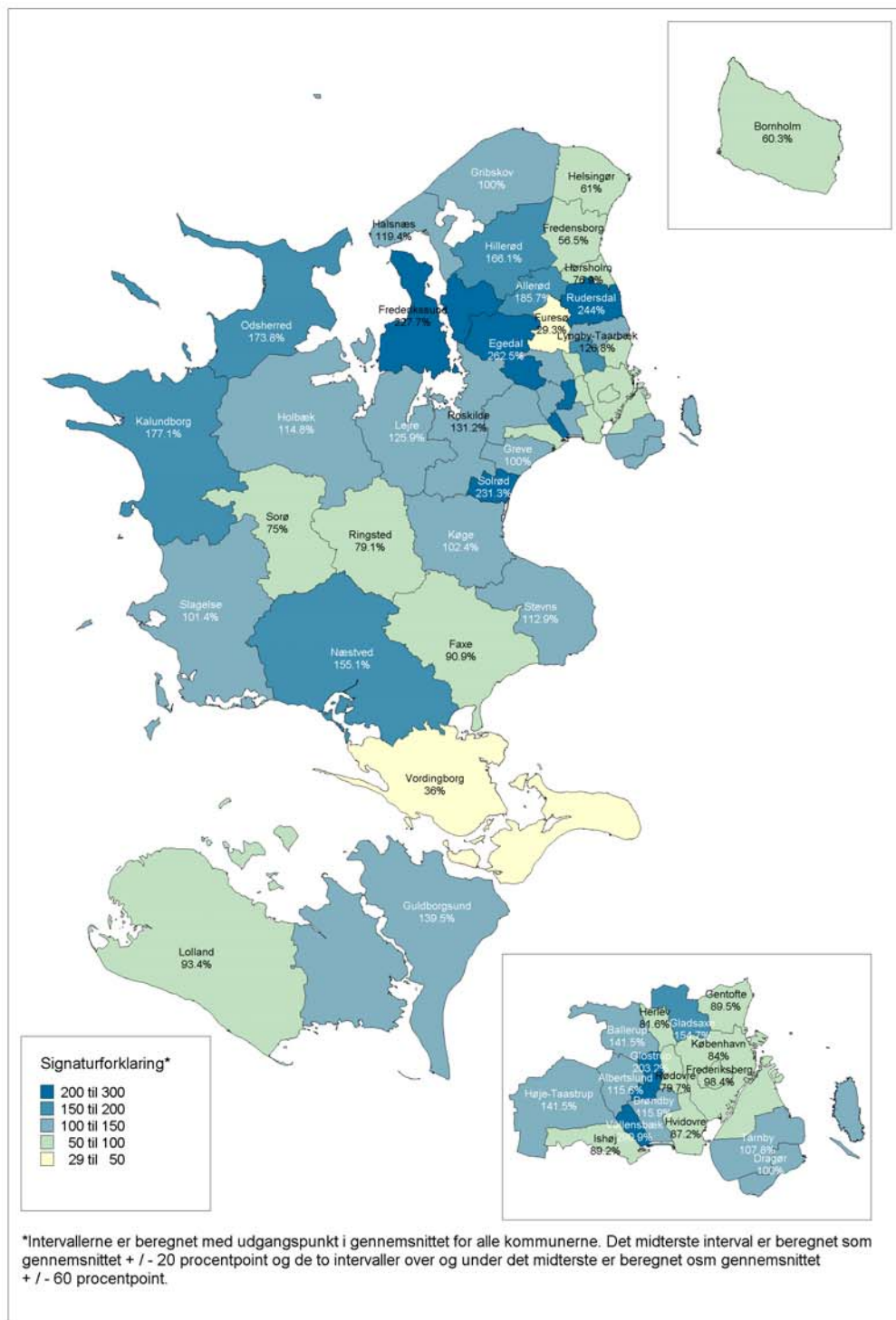
1. Vallensbæk: 290,9 pct.
2. Egedal: 262,5 pct.
3. Rudersdal: 244,0 pct.
4. Solrød: 231,3 pct.
5. Frederikssund: 227,7 pct.
6. Glostrup: 203,2 pct.
7. Allerød: 185,7 pct.
8. Kalundborg: 177,1 pct.
9. Odsherred: 173,8 pct.
10. Hillerød: 166,1 pct.

Kommuner med den laveste ledighedsstigning:

1. Furesø: 29,3 pct.
2. Vordingborg: 36,0 pct.
3. Fredensborg: 56,5 pct.
4. Bornholm: 60,3 pct.
5. Helsingør: 61,0 pct.
6. Sorø: 75,0 pct.
7. Hørsholm: 76,9 pct.
8. Ringsted: 79,1 pct.
9. Rødovre: 79,7 pct.
10. Herlev: 81,6 pct.

Der er ikke et entydigt geografisk mønster i stigningerne. Lave procentstigninger kan både indikere, at der ikke er blevet mange flere unge ledige i kommunen (Furesø), men kan også betyde, at der i forvejen er en høj andel af unge ledige i kommunen, så mange nye ledige ikke betyder en stor stigning i ledighedsprocenten (Helsingør). Omvendt er høje stigningstakter heller ikke ensbetydende med en stor tilstrømning af unge ledige. I både Egedal, Solrød og Allerød var der i august 2008 meget få ledige unge, hvilket medfører en stor procentvis stigning.

Figur 3: Udvikling i antal fuldtidsledige 16-29-årige i Østdanmark, opgjort på kommuner, december 2007 – december 2008, ikke-sæsonkorrigeret

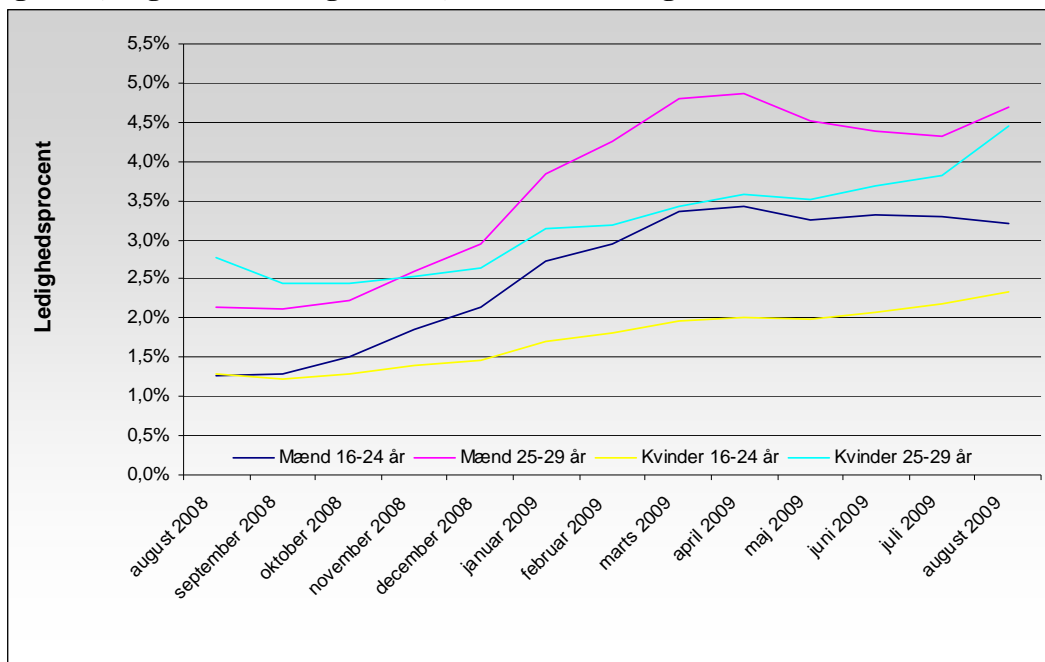


Kilde: Danmarks Statistik, CRAM & RAM

2.2 UDVIKLINGEN I UNGELEDIGHEDEN OPGJORT PÅ KØN, ALDER, YDELSE, A-KASSE OG ETNICITET

Ledigheden for de 25-29-årige er, som tidligere beskrevet, steget for både mænd og kvinder det seneste år. Men det er mændene, der rammes hårdest af den stigende ledighed blandt unge ydelsesmodtagere. Figur 4 viser således, at både for de 16-24-årige og 25-29-årige ligger mændene højere end kvinderne.

Figur 4: Udvikling i ledighedsprocenten for de 16-29-årige i Østdanmark, opgjort på køn og alder, august 2008 – august 2009, ikke-sæsonkorrigeret

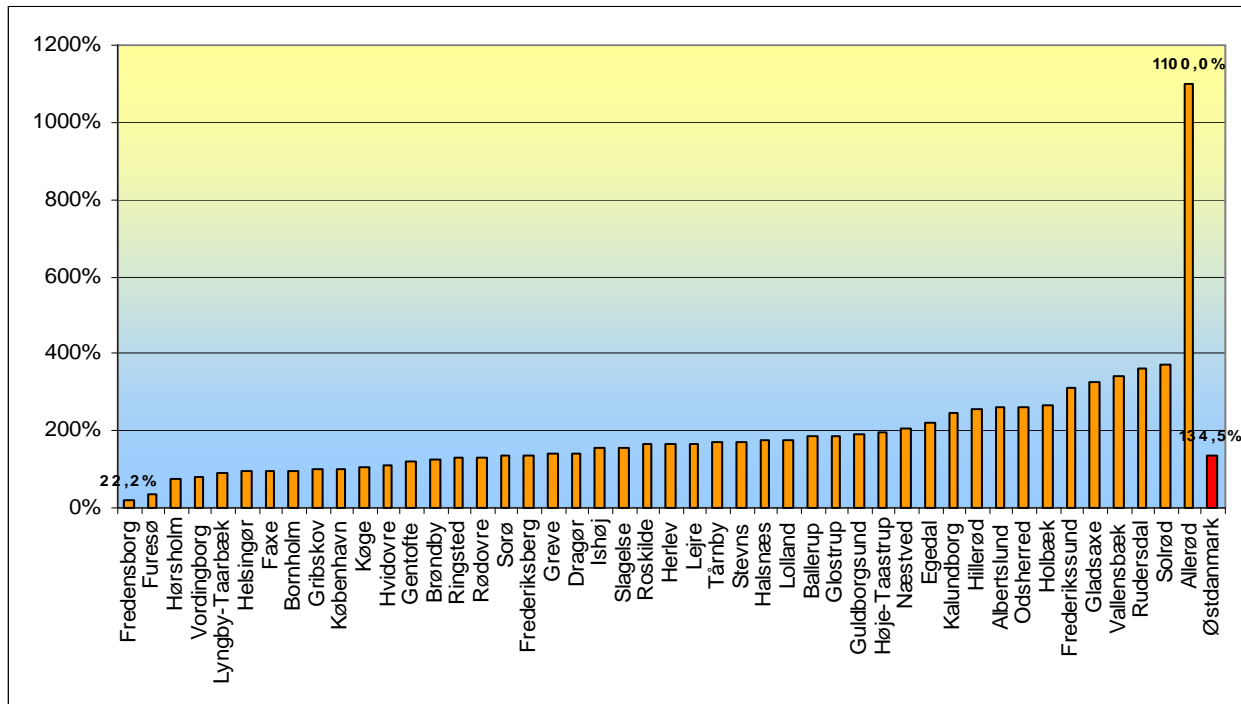


Kilde: Danmarks Statistik, CRAM & RAM

Ledigheden for de 25-29-årige kvinder er steget stødt siden december 2008, mens ledigheden for de 25-29-årige mænd er faldet (dog fra et højere niveau) fra foråret 2009, men igen er begyndt at stige i august 2009. Samme forskel mellem mænd og kvinder gør sig gældende for de 16-24-årige, men blot på et lavere niveau end for de 25-29-årige.

Alle kommuner i Østdanmark har haft stigning i ledigheden for de unge mænd, jf. figur 5.

Figur 5: Udviklingen i ledigheden for 16-29-årige mænd i Østdanmark, opgjort på kommuner, august 2008 – august 2009, ikke-sæsonkorrigeret



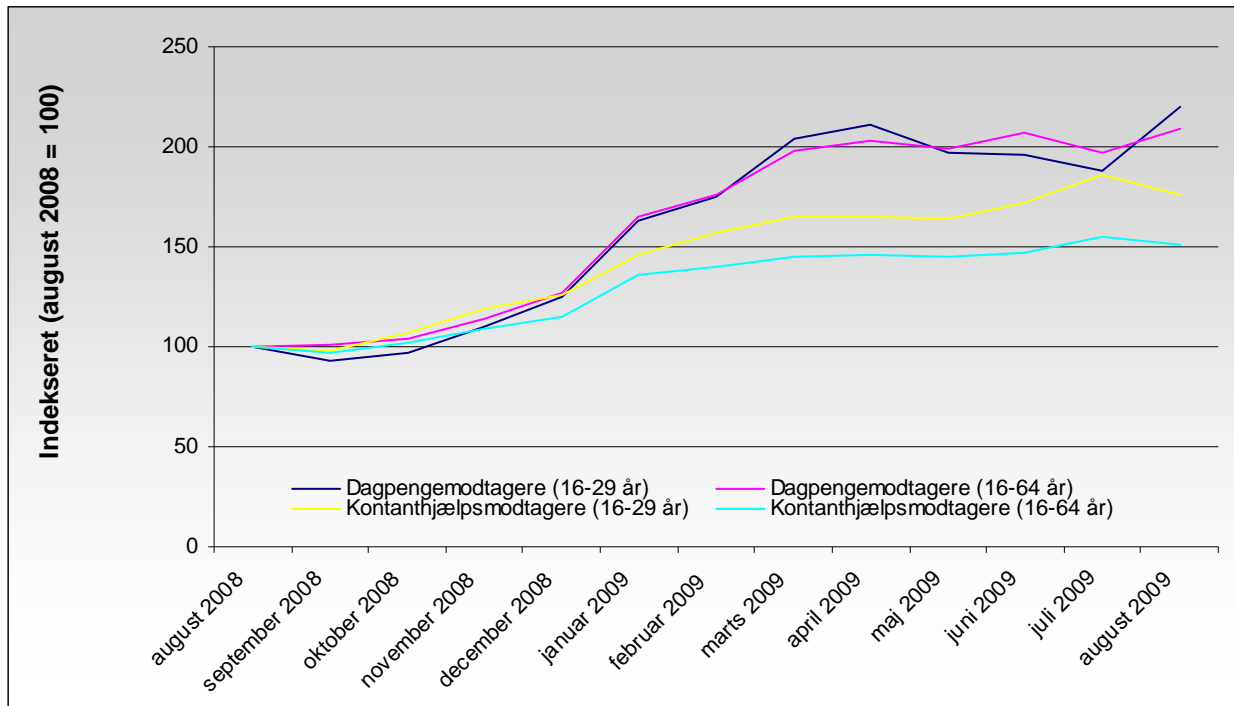
Kilde: Danmarks Statistik, CRAM & RAM

Den gennemsnitlige stigning i Østdanmark ligger på 134,5 pct., mens den mindste stigning ses i Fredensborg (22,2 pct.) og den højeste i Allerød (1.100 pct.). Det skal dog bemærkes, at ændringerne i visse kommuner dækker over meget få personer.¹

Udviklingen på tværs af ydelser (dagpenge og kontanthjælp) viser samme stigende tendens. Figur 6 viser udviklingen for alle kontanthjælpsmodtagere og dagpengemodtagere i Østdanmark samt ungegruppen på de to ydelser. På begge ydelser ligger ungegruppen højere end den samlede ledighed på ydelserne, hvilket dog for dagpengemodtagerne ikke har været en entydig tendens hele det forgangne år. Blandt kontanthjælpsmodtagere har ungegruppen mærket en større stigning fra august 2008 til august 2009 end hele gruppen af kontanthjælpsmodtagere.

¹ F.eks. dækker stigningen i Allerød over 11 personer og i Solrød over 26 personer.

Figur 6: Udvikling i antal fuldtidsledige 16-29-årige og 16-64-årige i Østdanmark, opgjort på ydelse, december 2007 – december 2008 (indekseret: december 2007 = 100)



Note: Der indgår kun arbejdsmarkedsparete kontanthjælpsmodtagere

Kilde: Danmarks Statistik, CRAM & RAM

Ledigheden for de 16-29-årige i Østdanmark er især steget inden for byggefagene og metalområdet, jf. tabel 2. De antalsmæssigt største områder (3F og akademikere) har oplevet en fordobling i ledigheden fra august 2008 til august 2009. Mændene har haft den største stigning inden for de selvstændige erhverv, byggefagene og metal, mens kvinderne har været ramt hårdest i NNF og byggefagene. NNF og FOA er de eneste erhverv, hvor kvinder har haft større ledighedsstigninger end mænd det forgangne år.

Tabel 2: Udvikling i antal fuldtidsledige 16-29-årige i Østdanmark, fordelt på a-kasser og køn, august 2008 – august 2009

	Antal (august 2009)			Udviklingen august 2008 - august 2009		
	I alt	Mænd	Kvinder	I alt	Mænd	Kvinder
Selvstændige	254	166	88	182,2%	260,9%	100,0%
Akademikere	1.380	590	791	98,3%	117,7%	85,7%
Funktionærer og tjenestemænd	686	222	464	74,6%	101,8%	64,5%
Handels- og Kontorfunktionærer (HK)	749	238	511	81,8%	93,5%	76,8%
Tekniske funktionærer	344	141	203	103,6%	176,5%	72,0%
Byggefagene	655	611	44	299,4%	299,3%	266,7%
Metalarbejdere	388	373	15	246,4%	255,2%	114,3%
Faglig Fælles a-kasse (3F)	1.009	754	255	114,2%	131,3%	75,9%
NNF	57	30	27	159,1%	130,8%	200,0%
Fag og Arbejde	203	30	173	62,4%	42,9%	66,3%
Øvrige a-kasser	813	424	389	127,7%	165,0%	97,5%
Ikke-forsikrede	4.370	2.404	1.966	76,4%	103,4%	51,7%
I alt	10.590	5.810	4.780	99,6%	134,5%	69,0%

Kilde: Danmarks Statistik, CRAM & RAM, egne beregninger.

Fordelt på etnicitet ses det af tabel 3, at såvel indvandrere som efterkommere fra ikke-vestlige lande har oplevet en mindre stigning fra august 2008 til august 2009 end gennemsnittet for hele målgruppen. Indvandrere fra ikke-vestlige lande, som udgør knap 14 pct. af målgruppen, har endda haft den mindste stigning det forgangne år med godt 20 pct. For personer med danske oprindelse har stigningen ligget noget højere, nemlig over 60 pct. Tallene understreger pointen om, at det primært er personer med dansk baggrund, der er blevet ramt af ledighedsstigningen.

Tabel 3: Udvikling i antal fuldtidsledige 16-29-årige i Østdanmark, fordelt på etnicitet, august 2008 – august 2009

	Udvikling aug. 08 – aug. 09	Antal august 2009	Andel august 2009
Personer med dansk oprindelse	63,5%	19.426	77,9%
Indvandrere fra vestlige lande	103,9%	577	2,3%
Efterkommere fra vestlige lande	49,4%	124	0,5%
Indvandrere fra ikke-vestlige lande	20,4%	3.448	13,8%
Efterkommere fra ikke-vestlige lande	50,9%	1.354	5,4%
Herkomst i alt	55,8%	24.929	100,0%

Kilde: Jobindsats.dk - Ministerens mål.

3. STATUS PÅ JOBCENTRENES UNGEINDSATS

3.1 MÅLSÆTNINGER OG REGIONALE FOKUSOMRÅDER

Hovedudfordringen i beskæftigelsesindsatsen er at øge udbuddet af arbejdskraft – også i en situation med en stigende ledighed. Udbuddet af arbejdskraft vil fremover være faldende uanset konjunktursituationen. For at øge arbejdskraftudbuddet har Beskæftigelsesministeren udmeldt følgende mål for ungeindsatsen:

Jobcentrene skal sikre, at antallet af unge kontanthjælps-, starthjælps-, introduktionsydelses- og dagpengemodtagere under 30 år begrænses mest muligt.

Måltallet for antal unge ledige i december 2009 er max. 24.640. Dette niveau var regionen på allerede i august 2009, hvor der jf. afsnit 1.1 var 24.268 unge på a-dagpenge, kontant- og starthjælp samt introduktionsydelse (arbejdsmarkedsparate og ikke-arbejdsmarkedsparate).

Indsatsen i jobcentrene for at nedbringe antallet af unge på offentlig forsørgelse skal især fokusere på følgende:

- Nyledige med kompetencegivende uddannelse skal hurtigt tilbage i job.
- Ledige uden kompetencegivende uddannelse skal motiveres til at gennemføre en ordinær kompetencegivende uddannelse
- Fokus på voksenlærlingeordningen for unge over 25 år
- Øget samarbejde mellem jobcentrene, UU-centrene og uddannelsesinstitutionerne
- Tidlig og intensiv kontakt
- Øget anvendelse af mentorordningen over for de svagere grupper, herunder især nydanskere fra ikke-vestlige lande
- Udvikling af nye former for tilbud til unge.
- Implementering af de nye ungeretninger

Forsøg "Unge - godt i gang"

Projekt "Unge - godt i gang" er målrettet modtagere af dagpenge- og kontanthjælp under 30 år og omfatter alle matchgrupper. Formålet med projektet er systematisk indsamling af viden om hvilken indsats, der er mest effektiv i forhold til at få unge ledige til at påbegynde en uddannelse.

Forsøget starter den 2. november 2009 og forventes afsluttet i november 2010 med efterfølgende evaluering. Forsøget er landsdækkende. I Østdanmark indgår 1.720 unge i projektet, heraf 860 i deltagergruppen og 860 i kontrolgruppen.

Seks jobcentre deltager: Albertslund, Greve, København, Holbæk, Køge og Stevn. De unge visiteres til en af fire ungegrupper, alt efter om de har en kompetencegivende uddannelse eller ej, om de har forudsætninger for at gennemføre en uddannelse mv. Indsatsen består af en bred vifte af tilbud, herunder uddannelsespålæg til de uddannelsesparate unge under 25 år:

1) Unge under 30 år uden erhvervskompetencegivende uddannelse og hvor det vurderes, at de ikke umiddelbart har forudsætninger for at gennemføre en uddannelse eller påtage sig et job på ordinære betingelser:

Unge i denne gruppe vil få øget deres sociale og faglige kompetencer via en plads i et virksomhedscenter, som kan opkvalificere dem til ordinært job. De får samtaler og tilknytning af mentor i virksomhedscentret. Hvis der er behov for det, sættes der ind med læse- og staveundervisning og forebyggende og afklarende tilbud.

2) Unge under 30 år uden erhvervskompetencegivende uddannelse, og hvor det vurderes, at de ikke umiddelbart har forudsætninger for at gennemføre en uddannelse, men de kan varetage et ordinært job:

Unge i denne gruppe skal forberedes til uddannelse via job med uddannelsesperspektiv, som skal styrke deres uddannelsesparathed, motivation og faglige kvalifikationer. Indsatsen består af samtaler og tilknytning af en mentor. Hvis den unge har behov for det, så sættes der ind med læse- og staveundervisning og forebyggende og afklarende tilbud.

3) Unge under 30 år uden erhvervskompetencegivende uddannelse, som har forudsætninger for at gennemføre en uddannelse:

Denne gruppe af unge får en indsats, som har fokus på at få dem til at påbegynde et ordinært uddannelsesforløb. De får samtaler, bliver tilknyttet en mentor, får uddannelsesrettet aktivering og evt. læse- og staveundervisning.

4) Unge under 30 år med en erhvervskompetencegivende uddannelse:

Unge med en erhvervskompetencegivende uddannelse er relativt ressourcestærke og har brug for at blive fastholdt i deres jobsøgning med samtaler minimum hver anden uge og herefter virksomhedsrettet aktivering inden 13 uger.

3.2 STATUS PÅ UDVIKLINGEN I ANTALLET AF UNGE YDELSES-MODTAGERE

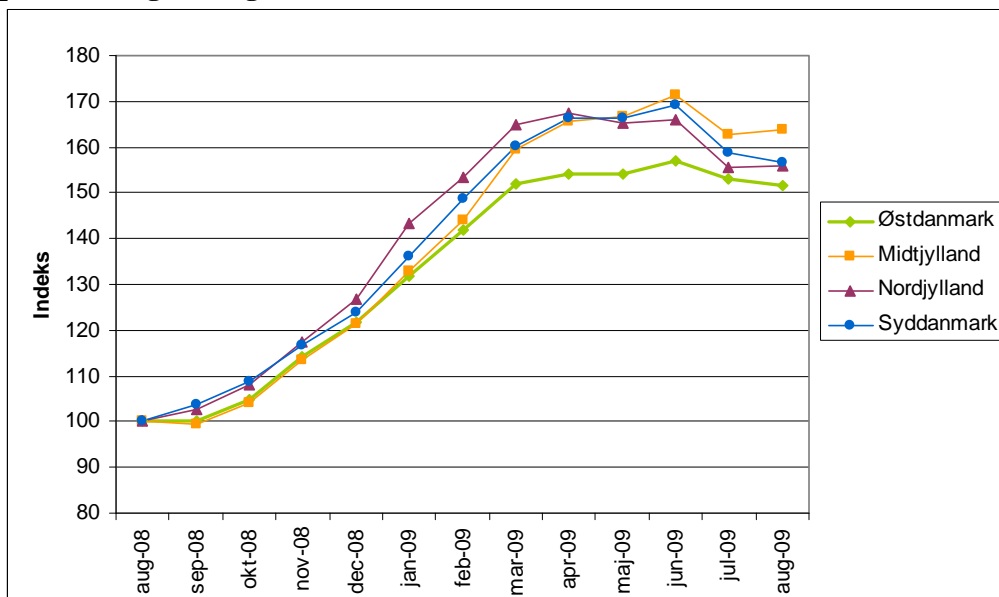
Generel udvikling i opfyldelsen af ministermålet

I den seneste årsperiode (fra august til 2008 til august 2009) har der i alle Beskæftigelsesregioner været en stigning i antallet af unge ydelsesmodtagere (dagpengemodtagere, arbejdsmarkedsparete og ikke-arbejdsmarkedsparete kontant-, starthjælp- og introduktionsydelsesmodtagere).

Stigningen har været størst i Midtjylland (65 pct.), mens stigningen i Østdanmark har været på et lidt lavere niveau (52 pct.), jf. figur 7.

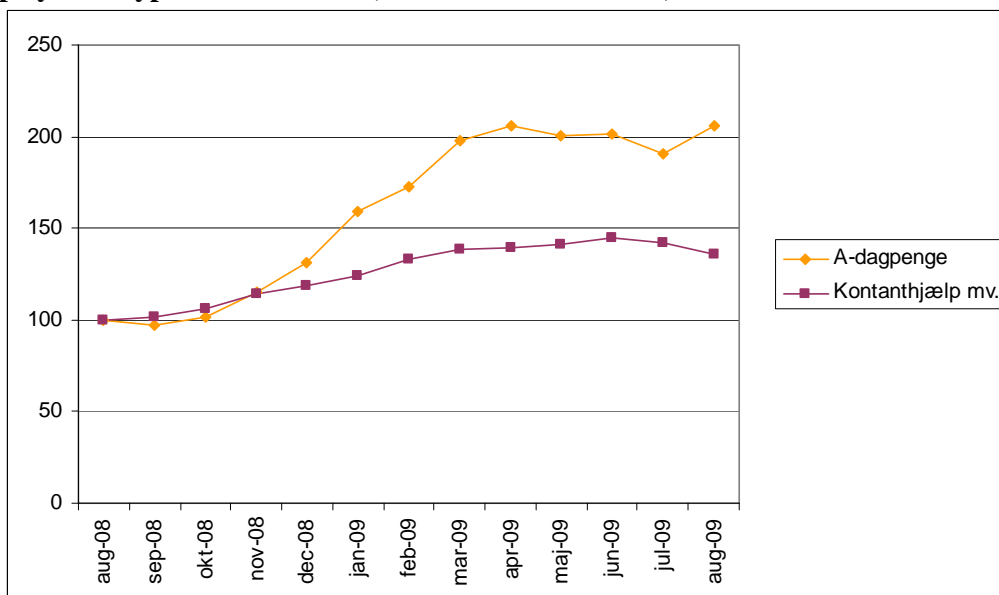
Det svarer til, at der i august 2009 var 24.268 unge ydelsesmodtagere (fuldtidspersoner) i Østdanmark, hvoraf 16.947 var på kontant- og starthjælp m.v. og 7.321 på dagpenge. Østdanmark er den region, der har den højeste andel kontant- og starthjælpsmodtagere ift. alle unge ydelsesmodtagere (69,8 pct.), mens Nordjylland har den laveste andel (57,7 pct.).

Figur 7: Udviklingen i antal unge ydelsesmodtagere (fuldtidspersoner 18-29 år) opgjort på Beskæftigelsesregioner (indeks nov. 2007 = 100)



Udviklingen har været mindre gunstig for dagpengemodtagere end kontanthjælpsmodtagere. Det fremgår af figur 8, at der i den seneste årsperiode er sket en stigning i antallet af dagpengemodtagere på 106 pct., mens den for kontanthjælpsmodtagere har været på 36 pct.

Figur 8: Udviklingen i antal unge ydelsesmodtagere (fuldtidspersoner 18-29 år) opgjort på ydelsestype. Østdanmark. (Indeks nov. 2007 = 100)



Kilde: Jobindsats.dk

I tabel 3 ses udviklingen fordelt på køn og ydelsesmodtagere i Østdanmark og hele landet. Her går tendensen med en stærkere stigende ledighed blandt mandlige dagpenge- modtagere igen.

Tabel 3: Den procentvise udvikling i antal unge (18-29 år) ydelsesmodtagere opgjort på køn, august 2008 – august 2009.

	Udvikling aug. 08 – aug. 09	Antal august 2009	Andel august 2009
Personer med dansk oprindelse	63,5%	19.426	77,9%
Indvandrere fra vestlige lande	103,9%	577	2,3%
Efterkommere fra vestlige lande	49,4%	124	0,5%
Indvandrere fra ikke-vestlige lande	20,4%	3.448	13,8%
Efterkommere fra ikke-vestlige lande	50,9%	1.354	5,4%
Herkomst i alt	55,8%	24.929	100,0%

Kilde: Jobindsats.dk - Ministerens mål.

Antallet af dagpengemodtagere er steget mere i hele landet end i Østdanmark. Det omvendte gør sig gældende for øvrige ydelsesmodtagere.

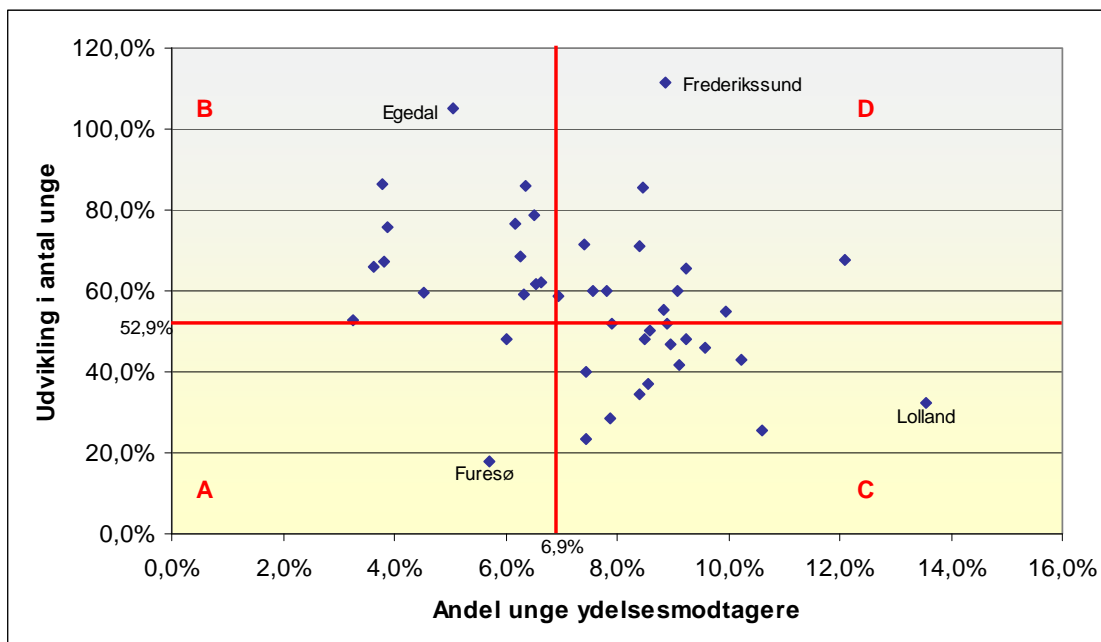
Indsatsen i jobcentrene

En opgørelse af antallet af unge ydelsesmodtagere i procent af den 18-29-årige befolkning viser, at jobcentrene har forskelligt udgangspunkt i forhold til at nedbringe antallet af unge ydelsesmodtagere.

Det samme gør sig gældende, når det kommer til udviklingen i antallet af unge det seneste år.

Når jobcentrets niveau for unge på offentlig forsørgelse sammenholdes med udviklingen heri (figur 9), ses det, at ganske få jobcentre både har en lav andel af unge og en lav stigning fra august 2008 til august 2009. Jobcenter Furesø har som det eneste jobcenter en stigning på under 20 pct. i antallet af unge.

Figur 9: Andel unge ydelsesmodtagere (18-29 år) i procent af den 18-29-årige befolkning i de enkelte jobcentre i Østdanmark, august 2009 (x-aksen) og udvikling i antal unge ydelsesmodtagere (ungemålet) i jobcentrene i Østdanmark, august 2008 – august 2009 (y-aksen)



De røde linjer udgør regionsgennemsnittet. Derved indeles figur 9 i fire felter:

Felt A: Jobcentre med en lavere stigning i antallet af unge og en lavere andel af unge ydelsesmodtagere end gennemsnittet i Østdanmark. I denne gruppe er Furesø og København.

Felt B: Jobcentre med en større stigning i antallet af unge og en lavere andel af unge ydelsesmodtagere end gennemsnittet i Østdanmark. I denne gruppe er Gentofte, Lyngby-Taarbæk, Rudersdal, Hørsholm, Allerød, Frederiksberg, Egedal, Roskilde, Greve, Lejre, Gladsaxe, Solrød, Gribskov og Sorø.

Felt C: Jobcentre med en lavere stigning i antallet af unge og en højere andel af unge ydelsesmodtagere end gennemsnittet i Østdanmark. I denne gruppe er Fredensborg, Rødovre, Albertslund, Ringsted, Herlev, Helsingør, Næstved, Holbæk, Slagelse, Kalundborg, Vallensbæk, Køge, Guldborgsund, Bornholm, Vordingborg og Lolland.

Felt D: Jobcentre med en større stigning i antallet af unge og en højere andel af unge ydelsesmodtagere end gennemsnittet i Østdanmark. I denne gruppe er Hvidovre, Hillerød, Ballerup, Høje-Taastrup, Tårnby, Glostrup, Faxe, Frederikssund, Stevn, Halsnæs og Brøndby og Odsherred.

Unge i arbejdskraftreserven

De unges andel af arbejdskraftreserven i Østdanmark, dvs. arbejdsmarkedsparete ledige med mere end tre måneders sammenhængende ledighed, ligger på samme niveau i august 2009 som i august 2008 (26 pct.). Antallet af unge (16-29 år) i arbejdskraftreser-

ven er steget med godt 60 pct. fra august 2008 til august 2009. Arbejdskraftreserven for alle grupper er til sammenligning steget med 62 pct. i samme periode.

Andelen af dagpengemodtagere blandt de unge i arbejdskraftreserven er steget fra august 2008 til august 2009. Således er deres andel nu knap 30 pct. mod 17 pct. året før. Kontanthjælpsmodtagere udgør fortsat den største andel af arbejdskraftreserven blandt de unge med 70 pct. i august 2009.

Opgøres de unge i arbejdskraftreserven på køn og herkomst så det således ud i august 2009:

- Af de 6.333 unge i arbejdskraftreserven udgør kvinderne ca. 54 pct.
 - Af de 4.459 unge kontanthjælpsmodtagere i arbejdskraftreserven udgør kvinderne 60 pct. Blandt de 1.874 dagpengemodtagere er kvindernes andel knap 40 pct.

- Af de 6.333 unge i arbejdskraftreserven udgør indvandrere og efterkommere fra ikke vestlige lande 23 pct.
 - Af de 4.459 unge kontanthjælpsmodtagere i arbejdskraftreserven udgør indvandrere og efterkommere fra ikke vestlige lande godt 23 pct. For de 1.874 unge dagpengemodtagere er nydanskernes andel ligeledes 23 pct.²

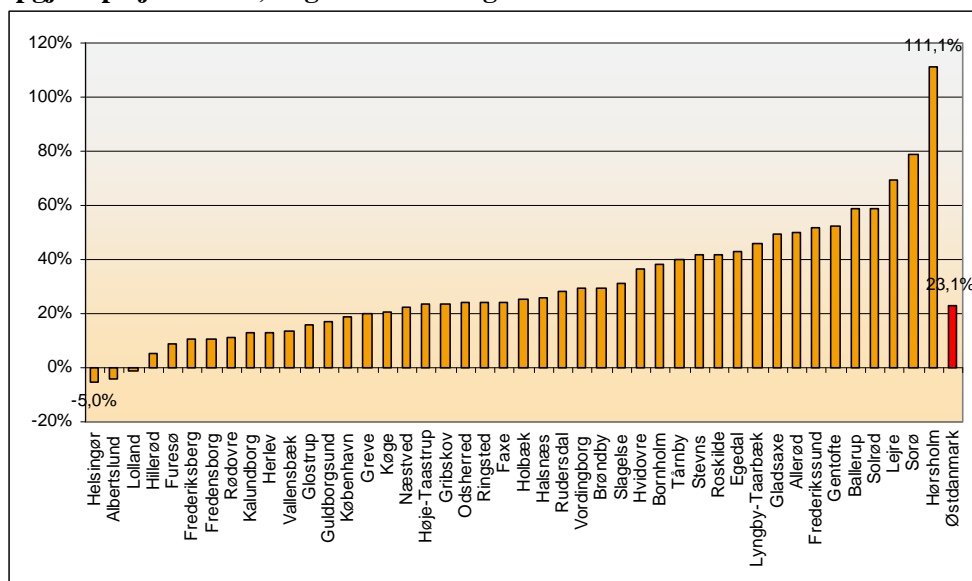
Kontant- og starthjælp- samt introduktionsydelsesmodtagere

Det generelle billede er, at udviklingen i ledigheden det seneste år har ramt de arbejdsmarkedssparate kontanthjælpsmodtagere hårdere end de ikke-arbejdsmarkedssparate. Der er dog også tydelige variationer på tværs af jobcentre i denne sammenhæng, jf. figur 10 og 11.

Figur 10 viser, at det for tre jobcentre har været muligt at nedbringe antallet af ikke-arbejdsmarkedssparate kontanthjælpsmodtagere (Helsingør, Albertslund og Lolland), mens Hørsholm har oplevet den største stigning (111,1 pct.). Gennemsnittet i Østdanmark var i august 2009 på 23,1 pct.

² Data vedr. arbejdskraftreserven er baseret på jobindsats.dk og egne beregninger.

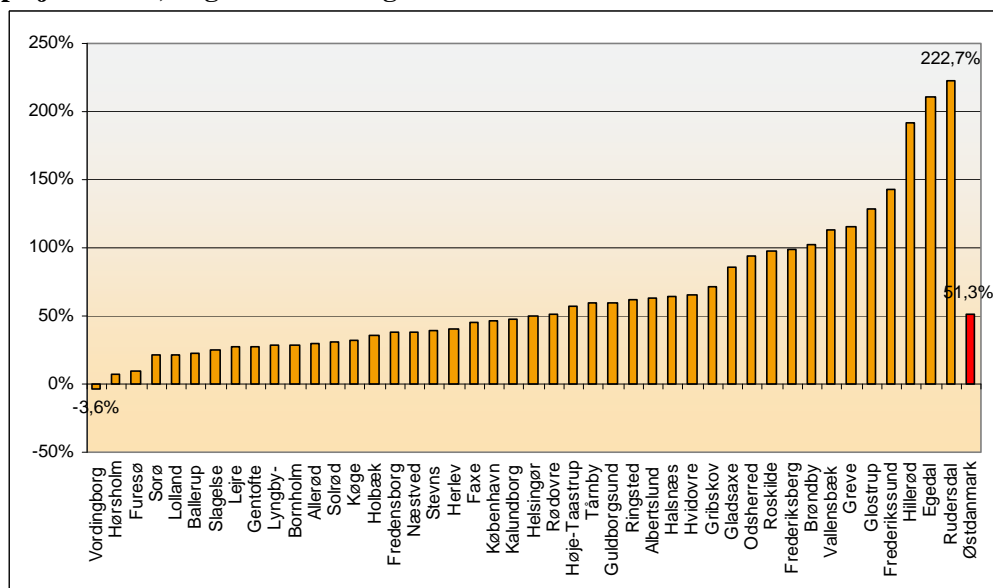
Figur 10: Udvikling i antal ikke-arbejdsmarkedsparate kontanthjælpsmodtagere m.m.. opgjort på jobcentre, august 2008 – august 2009.



Kilde: Jobindsats.dk

Ift. de arbejdsmarkedsparate kontanthjælpsmodtagere har Vordingborg som det eneste jobcenter formået at nedbringe antallet (-3,6 pct.), jf. figur 11. Den gennemsnitlige stigning i Østdanmark er på 51,3 pct., hvor den højeste stigning er i Rudersdal med 222,7 pct. For både arbejdsmarkedsparate og ikke-arbejdsmarkedsparate skal der tages forbehold for, at udviklingen dækker over meget få personer.

Figur 11: Udvikling i antal arbejdsmarkedsparate kontanthjælpsmodtagere m.m.. opgjort på jobcentre, august 2008 – august 2009.



Kilde: Jobindsats.dk

Tidlig indsats for nye ledige unge

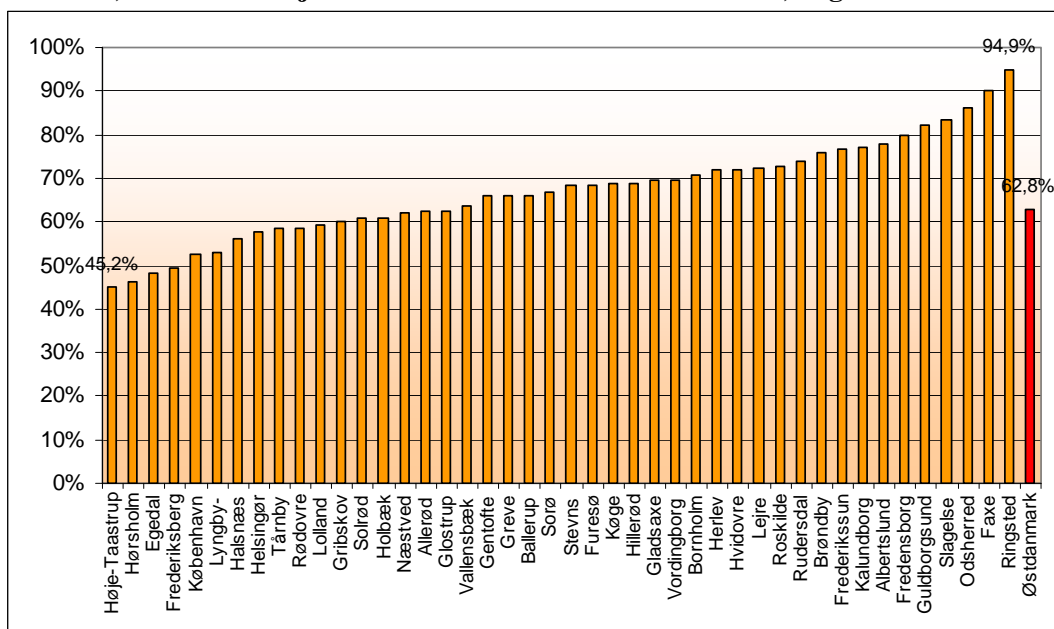
Ét af de vigtigste værktøjer for jobcentrene til at få ledige unge i uddannelse eller beskæftigelse, er at afholde tidlige og hyppige jobsamtaler. Ifølge de nye ungeregler (af-

snit 1.4) skulle jobcentrene fra 1. august 2009 afholde første jobsamtale med unge under 30 år inden for den første måned på offentlig forsørgelse. Derfor er det interessant at se nærmere på, hvorvidt jobcentrene har fokus på opfyldelsen af dette mål.

Figur 12a viser andelen af nye kontant- og starthjælpsforløb samt dagpengeforløb i jobcentre i august måned 2009, hvor den første samtale har været afholdt inden for den første måned på forsørgelse.³

På regionsniveau har 62,8 pct. af de nye unge ydelsesmodtagere fået en jobsamtale inden for den første måned i august. Tallet varierer på tværs af jobcentre, hvor Ringsted ligger højest med 94,9 pct. og Høje-Taastrup lavest med 45,2 pct.

Figur 12a: Andel nye ledige unge (dagpenge, kontant- og starthjælp) i jobcentre og Østdanmark, der fik første jobsamtale inden for den første måned, august 2009.



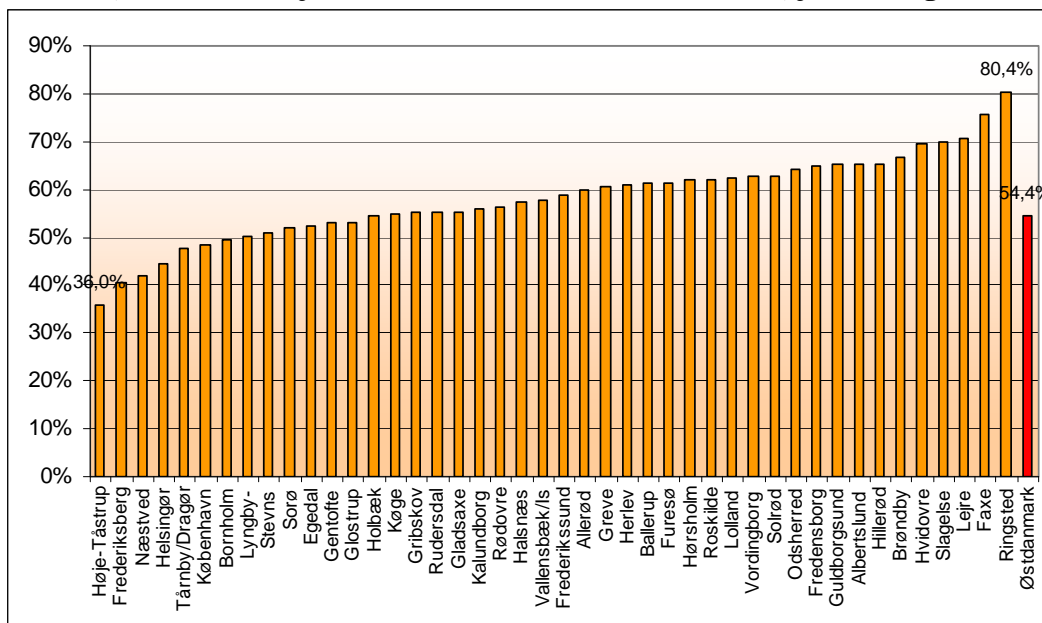
Kilde: Jobindsats.dk

Anm. Opgørelsen er fra juni måned 2009, dvs. inden de nye ungeregler trådte i kraft.

Opgjort fra januar-august 2009 ligger gennemsnittet for Østdanmark lidt højere, end for august måned alene. 54,4 pct. at de nye unge ledige har således fået første samtale inden for den første måneds ledighed. Ringsted har den højeste andel med 80,4 pct., mens Høje-Taastrup ligger lavest med 36,0 pct.

³ Målingen viser, hvor hurtigt, den første samtale bliver holdt, og skal således ikke forveksles med rettidighedsmålingen, der alene belyser, om ydelsesmodtagere får den lovpligtige samtale til tiden.

Figur 12b: Andel nye ledige unge (dagpenge, kontant- og starthjælp) i jobcentre og Øst-danmark, der fik første jobsamtale inden for den første måned, januar-august 2009.



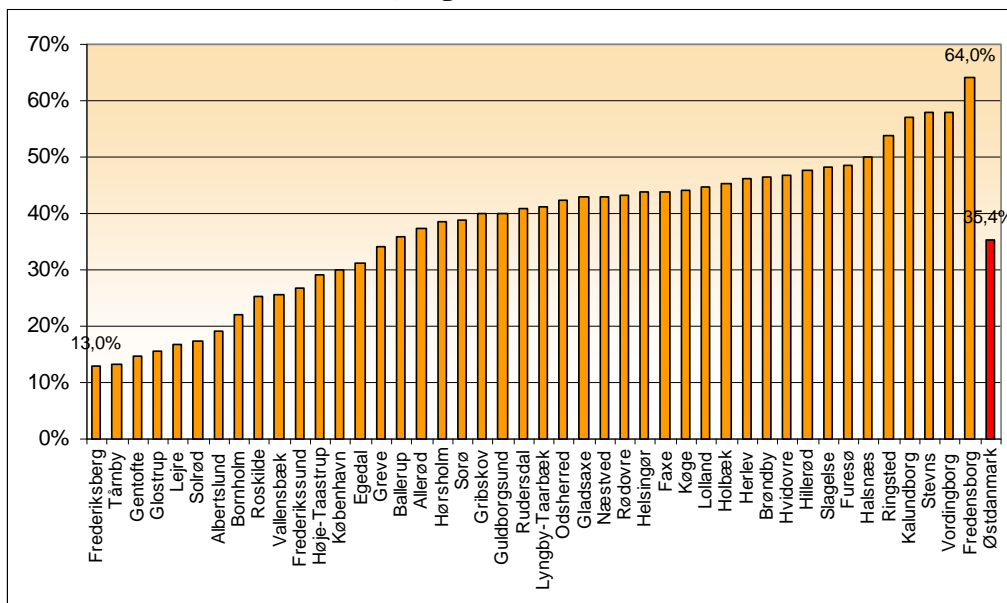
Andelenes dækker over betydelige forskelle mellem ydelsesgrupperne. På regionsniveau blev der i januar-august måned afholdt 13.694 jobsamtaler med unge kontant- og start-hjælpsmodtagere inden for den første måned, hvilket svarer til 78,6 pct., jf. tabel 4. Andelen for unge dagpengemodtagere ligger markant lavere. Kun godt hver fjerde ny ung ledig dagpengemodtager får en jobsamtale inden for den første måned.

Tabel 4: Antal samtaler afholdt inden for første måneds ledighed blandt unge ydelses-modtagere (16-29 år) i Østdanmark, januar-august 2009.

Første samtale inden en måned		Antal igangværende forløb		Andel	
Dagpenge	Kontant- og starthjælp	Dagpenge	Kontant- og starthjælp	Dagpenge	Kontant- og starthjælp
4.363	13.694	15.800	17.417	27,6%	78,6%

Et element i den tidlige indsats er også at følge de tidlige og hyppige jobsamtaler op med et tidligt aktiveringstilbud. I august 2009 var det 35,4 pct. af alle nye ledige unge i Østdanmark, der fik første aktiveringstilbud inden for den første måneds ledighed. I Frederiksberg fik 13 pct. af de unge et aktiveringstilbud inden for den første måned, mens den højeste andel skal findes i Fredensborg (64 pct.).

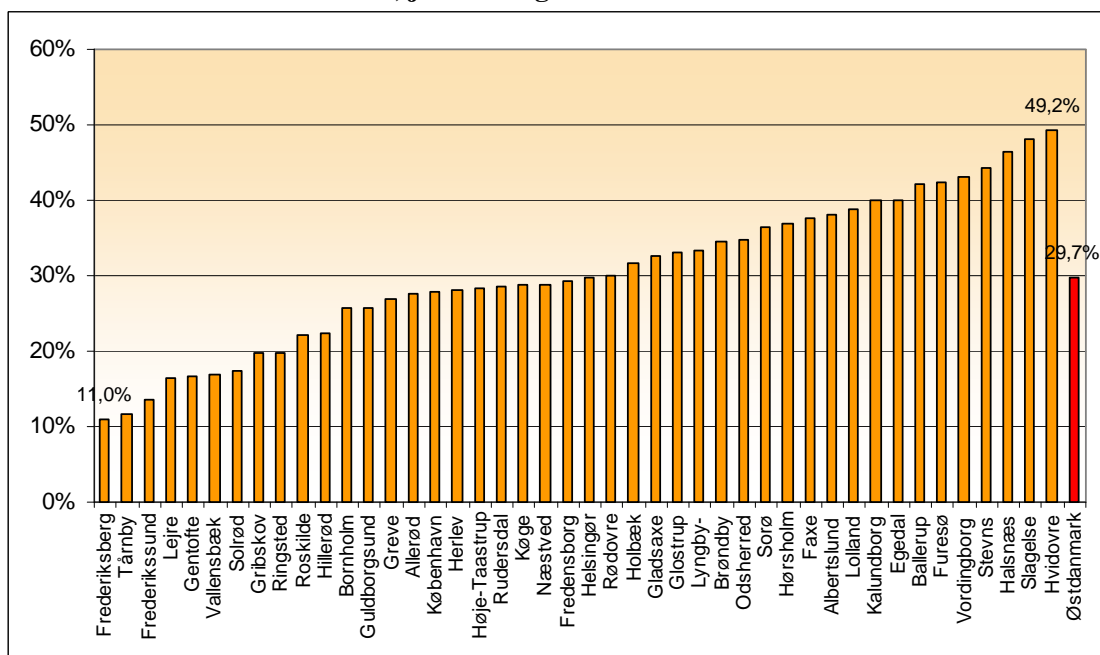
Figur 12c: Andel nye ledige unge i jobcentre og Østdanmark, der fik første aktiveringstilbud inden for den første måned, august 2009.



Set fra januar-august 2009 ligger andelen af de nye ledige unge, der på regionsniveau fik første aktiveringstilbud inden for den første måned på 30,4 pct., jf. figur 12d, mens det er højest i Hvidovre (49,2 pct.) og lavest i Frederiksberg (11 pct.).

Selvom Fredensborg gav 64 pct. de nye ledige unge aktiveringstilbud inden for den første måned i august 2009 (jf. figur 12c), så viser figur 12d dog, at de fra januar-august kun har givet et aktiveringstilbud inden for den første måned til små 30 pct. af de nye ledige unge.

Figur 12d: Andel nye ledige unge i jobcentre og Østdanmark, der fik første aktiveringstilbud inden for den første måned, januar-august 2009.



Ses igen på tværs af ydelser på regionsniveau, er det godt hver anden ny ung ledig kontant- og starthjælpsmodtager, der får første aktiveringstilbud inden for den første måneds ledighed. For dagpengemodtagerne ligger andelen på 8,2 pct., jf. tabel 5. Forskellen skal ses i lyset af jobcentrenes straksaktivering af kontant- og starthjælpsmodtagere, og indikerer, at der kan være behov for at sætte tidligere ind over for dagpengemodtagere.

Tabel 5: Antal aktiveringstilbud givet inden for første måneds ledighed blandt unge ydelsesmodtagere (16-29 år) i Østdanmark, januar-august 2009.

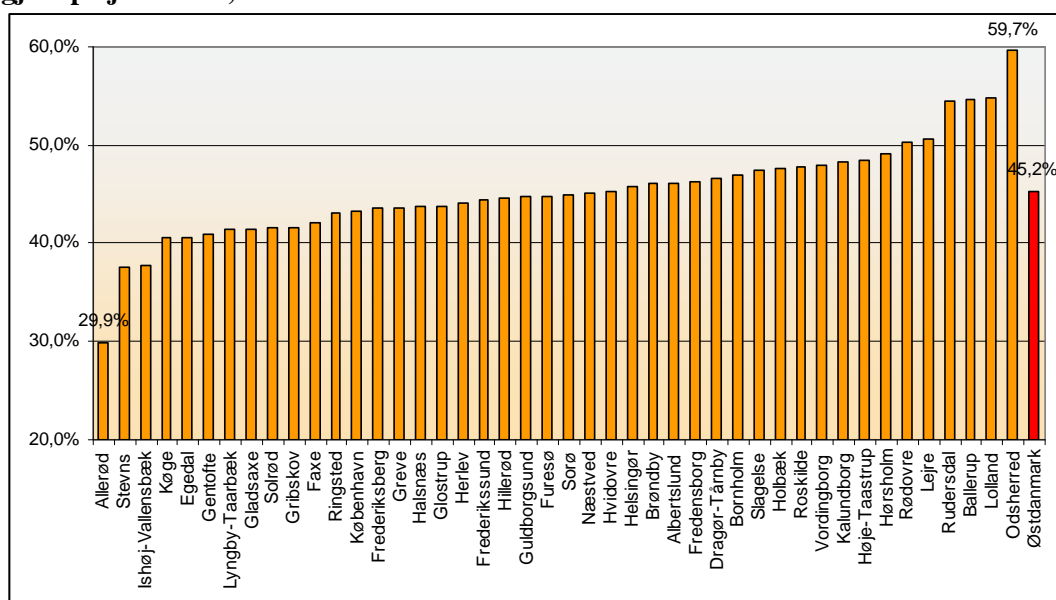
Første tilbud inden en måned		Antal igangværende forløb		Andel	
Dagpenge	Kontant- og starthjælp	Dagpenge	Kontant- og starthjælp	Dagpenge	Kontant- og starthjælp
1.288	8.568	15.800	17.417	8,2%	49,2%

De svageste unge

Gruppen af ledige unge under 30 år er meget sammensat. Nogle unge har en uddannelse og kommer hurtigt tilbage i beskæftigelse, mens andre har sværere ved at genvinde fodfæstet på arbejdsmarkedet.

Nedenstående opgørelse viser andelen af unge under 30 år, der i 2008 modtog offentlig forsørgelse⁴ i sammenlagt mindst halvdelen af året, som også modtog offentlig forsørgelse mindst halvdelen af året i 2006 og 2007. Gennemsnittet for Østdanmark var 45,2 pct., jf. figur 13. Det svarer til godt 17.800 berørte personer. Der er med andre ord en relativt stor gruppe unge, som modtager offentlig forsørgelse, og som har gjort det i en årrække.

Figur 13: Andelen af unge under 30 år, der i 2008 modtog offentlig forsørgelse mere end 26 uger, og som også modtog offentlig forsørgelse i mere end 26 uger i 2006 og 2007, opgjort på jobcentre, 2008.



Kilde: Beskæftigelsesministeriets forløbsdatabase, DREAM.

⁴ I opgørelsen indgår alle former for offentlig forsørgelse – dog ikke førtidspension, fleksjob, SU og barsel.

På tværs af jobcentre er spredningen stor. I Allerød udgjorde gruppen 29,9 pct., mens den i Odsherred, Lolland, Ballerup, Rudersdal, Lejre og Rødovre ligger på over 50 pct. Der er i disse jobcentre en stor gruppe af unge, der modtager offentlig forsørgelse lang tid gennem flere år.

Unge med psykiske barrierer

Unge med psykiske lidelser udgør en relativt stor andel af de unge i jobcentrene – psykiske lidelser, der kan være en barriere for, at den unge kommer i uddannelse eller job.⁵ Jobcentrene møder flere og flere unge, der har psykiske barrierer, hvilket kan give særlige udfordringer for deres muligheder for at få en uddannelse og for deres tilknytning til arbejdsmarkedet.

Konsulentfirmaet New Insight har i samarbejdet med beskæftigelsesregionerne i Nordjylland og Hovedstaden & Sjælland set nærmere på, hvordan unge under 30 år med psykiske problemer kan hjælpes til at fastholde job eller uddannelse og integreres på arbejdsmarkedet. Det har resulteret i en rapport om veje til uddannelse og job for unge under 30 år med psykiske barrierer. Rapportens konklusioner og anbefalinger bygger overvejende på input fra jobcentre og interview med personer med særlig viden om arbejdet med psykisk syge eller psykisk sårbare unge. Rapportens resultater er bl.a. følgende:

- Over halvdelen af de deltagende jobcentre⁶ pointerer i undersøgelsen, at de eksisterende tilbud i beskæftigelsesindsatsen ikke kan dække de behov, som unge med psykiske lidelser har, og at der ikke er tilstrækkelig med kapacitet i de eksisterende tilbud.
- 75 pct. af jobcentermedarbejderne mener ikke, at de har tilstrækkelig viden om målgruppen, symptomer, håndtering af dialogen med de unge, samt hvad der virker i indsatsen.
- Nogle jobcentre udbyder specifikke tilbud til unge med psykiske barrierer indeholdende mulighed for psykologisk rådgivning og terapi, social træning, botræning, bevidstgørelse om egen situation etc. Jo længere væk fra arbejdsmarkedet, de unge er, desto større sandsynlighed er der for at de deltager i et specifikt tilbud.
- De specifikke tilbud baserer sig i høj grad på samarbejde med de andre forvaltninger i kommunerne

Anbefalinger:

- *Kompetenceudvikling af medarbejdere i jobcentrene.* Styrk fagligheden i jobcentrene om betydningen af psykiske barrierer ift. uddannelse og job. Tværfaglig helbredsafklaring (læger, socialpædagoger, psykologer, psykiatere, jobcentermedarbejdere mv.)
- *Systematisering og overblik.* Faste procedurer for sagsoverdragelse, kvalitetsstandarder for arbejdsgange ift. koordinering og overdragelse

⁵ Psykiske barrierer er defineret som psykiatriske eller lægelige diagnoser, symptomer pga. en psykisk sårbarhed/lidelse eller uhensigtsmæssig/afvigende adfærd og reaktionsmønstre (New Insight 2009).

⁶ 24 jobcentre ud af 54 har deltaget i undersøgelsen.

- *Udvikle nye indsatser.* Tilbud til unge med psykiske barrierer bør basere sig på samarbejde og koordination mellem jobcentre, øvrige forvaltninger/myndigheder, behandlingsinstitutioner, virksomheder og uddannelsesinstitutioner. Afgørende, at jobcentrene agerer tovholder i disse samarbejder, hvorfor det også anbefales at etablere ungeteams i jobcentrene bestående af repræsentanter fra de forskellige myndigheder).
- *Koordinering med den unge i centrum*
- *Samarbejde og netværk på tværs af jobcentre* om udvikling af tilbud. Store jobcentre som primus motor for inspiration og 'best practice'.
- *Samarbejde og netværk på tværs af involverede aktører* i indsatsen. Afholdelse af snitflademøder ml. jobcenter, børne-/familieafdeling, socialforvaltning.
- Konkrete anbefalinger ift. målgruppen:
 - For unge, der er klar til job eller uddannelse:
 - Få dem i gang og fasthold dem. Indsats rettet mod job og uddannelse kombineret med hjælp til hverdagsmestring, til håndtering af psykiske barrierer, social mentor og evt. personlig assistance.
 - For unge, der er på vej til at blive klar til job eller uddannelse:
 - Afklaring af beskæftigelses- og uddannelsesperspektivet, helbred og evt. arbejdsevne
 - Helhedsorienteret indsats med fokus på job/uddannelse og social træning
 - For unge, der ikke er klar:
 - En opsøgende indsats, stabilisering og afklaring af den unge
 - Kombination af et beskæftigelsespædagogisk, socialpædagogisk og behandlingsmæssigt sigte

Endelig konstateres det i rapporten, at nogle unge kan have behov for varig hjælp og assistance, mens andre unge har behov for støtte til at lære selv at håndtere barriererne.

Den samlede rapport og en samling af eksempler på sammenhængende indsatser og konkrete foranstaltninger kan rekvireres hos Beskæftigelsesregion Hovedstaden & Sjælland.⁷

⁷ Netudgaven kan hentes her: www.brhovedstadensjaelland.dk/Viden_om_arbejdsmarkedet/Analyser.aspx