



Beskæftigelsesregion
Hovedstaden & Sjælland

Arbejdsstyrke, beskæftigelse, erhvervs- og beskæftigelsesfrekvenser samt arbejdspladser I Østdanmark

November 2009



Beskæftigelsesregion Hovedstaden & Sjælland

Universitetsvej 2, 4000 Roskilde
Tlf. 7222 3400 - Email: brhs@ams.dk - www.brhovedstadensjaelland.dk

INDHOLDSFORTEGNELSE

1. INDLEDNING	3
1.1. Hovedkonklusioner	3
1.2. Indledning.....	3
2. arbejdsstyrken	4
2.1. Indledning.....	4
2.2. Indvandrere og efterkommere sikrer stabil udvikling i arbejdsstyrken.....	6
2.3. Arbejdsstyrkens udvikling på I	7
2.4. Udvikling i arbejdsstyrken – hvad er befolkningsudvikling, og hvad er erhvervsdeltagelse?	9
2.5. Udvikling i arbejdsstyrken for mænd og kvinder – hvad er befolkningsudvikling, og hvad er erhvervsdeltagelse?	10
3. ERHVERVSFREKVENS	13
3.1. Indledning.....	12
3.2. Stigende erhvervsfrekvens i ni ud af ti kommuner	12
3.3. Faldende erhvervsfrekvens blandt unge	14
3.4. Kvinder har lavere erhvervsfrekvens – men mere gunstig udvikling	14
3.5. Erhvervsdeltagelsen er stigende med uddannelsesniveaet.....	15
4. BESKÆFTIGELSESFREKVENS	16
4.1. Indledning.....	16
4.2. Stigende beskæftigelsesfrekvens i alle kommuner	16
4.3. Seniorerne har oplevet en markant stigende beskæftigelsesfrekvens	17
4.4. Kvinderne haler ind på mændene.....	18
4.5. Beskæftigelsesdeltagelsen stiger med uddannelsesniveaet	18
5. BESKÆFTIGELSE OG ARBEJDSPLADSER	19
5.1. Indledning.....	19
5.2. Udvikling i beskæftigelse på herkomst.....	20
5.3. Antal arbejdspladser	20
5.4. Størst stigning i beskæftigelsen for kvinder	21
5.5. Størst beskæftigelsesstigning i forretningsservice og sociale institutioner	22
5.6. Region Hovedstaden og Region Sjælland har forskellig erhvervsstruktur.....	23
5.7. De fleste aldersgrupper har stigende beskæftigelse.....	24
5.8. Ældre (over 54-årige) udgør en stigende andel i særlige brancher	25
6. Bilag	30

1. Indledning

1.1. Hovedkonklusioner og udfordringer

- Den største udfordring for beskæftigelsespolitikken de kommende år bliver at opretholde en høj arbejdsstyrke og bl.a. undgå, at de grupper, der er kommet i arbejde under højkonjunkturen presses ud igen..
- Arbejdsstyrken i Østdanmark er i 2008 på ca. 1.274.000. Arbejdsstyrken har været svagt stigende de senere år, men denne udvikling er vendt som følge af den aktuelle økonomiske krise.
- Antallet af personer i arbejdsstyrken med dansk oprindelse er faldet med ca. 23.000 de seneste 10 år. Antallet af indvandrere og efterkommere er til gengæld steget dobbelt så meget (ca. 49.000) i samme periode.
- Tilgangen til arbejdsstyrken af unge er faldende, og samtidig står de store efterkrigsårsgange til at trække sig tilbage fra arbejdsmarkedet.
- Erhvervsfrekvensen i Østdanmark er steget svagt fra 78,8 i 1997 til 79,0 i 2008. Samtidig er beskæftigelsesfrekvensen steget markant fra 73,7 i 1998 til 77,0 i 2008
- Erhvervs- og beskæftigelsesfrekvensen blandt de ældste grupper på arbejdsmarkedet er stærkt stigende.
- Erhvervs- og beskæftigelsesfrekvensen er stigende med stigende uddannelsesniveau.
- Kvinders erhvervsdeltagelse har været stigende og nærmer sig mænds.
- Indvandrere fra ikke-vestlige lande har en stærkt stigende, men forsat lavere erhvervs- og beskæftigelsesfrekvens (hhv. 61,6 og 56,1 i 2008) end personer med dansk oprindelse (81,2 og 79,5 i 2008). Efterkommeres erhvervs- og beskæftigelsesfrekvens er højere end indvandrernes (hhv. 71,0 og 67,3), men dog forsat under niveauet for personer med dansk oprindelse.
- Indvandrere fra ikke-vestlige lande udgør 6 pct. af de beskæftigede, men repræsenterer 47 pct. af beskæftigelsesfremgangen fra 1998 til 2008.
- Beskæftigelsen er steget med godt 6 pct. fra 1998 til 2008 til i alt 1.241.400. Beskæftigelsen steg med 0,8 pct. fra 2007 til 2008.
- Beskæftigelsen er især steget for de ældre aldersgrupper, og beskæftigelsesfremgangen for kvinder er mere end dobbelt stor som for mænd.
- Visse brancher står forsat over for mangel på arbejdskraft, som vil blive forstærket af den aldersbetingede afgang fra arbejdsmarkedet de kommende år.

1.2. Indledning

Sikringen af den arbejdskraft, virksomhederne har behov for, er allerede i dag og vil også fremover være en markant udfordring for dansk økonomi. Der er risiko for, at den

økonomiske krise, der ramte dansk økonomi i efteråret 2008 vil skubbe nogle af de grupper, der fik beskæftigelsesmæssigt fodfæste under højkonjunkturen ud af arbejdsmarkedet. Samtidig forventes arbejdsstyrken at falde i de kommende år som følge af en faldende tilgang til og en stigende afgang fra arbejdsmarkedet. Beskæftigelsen forventes også at falde svagt i de kommende år, og i et lidt større omfang end arbejdsstyrken.

Muligheden for på sigt at dække virksomhedernes efterspørgsel vil derfor i en vis udstrækning - ud over at få de ledige i arbejde – afhænge af, om der er mulighed for at udvide arbejdsstyrken med personer, der i dag står uden for arbejdsmarkedet, eller at rekruttere nye medarbejdere fra udlandet.

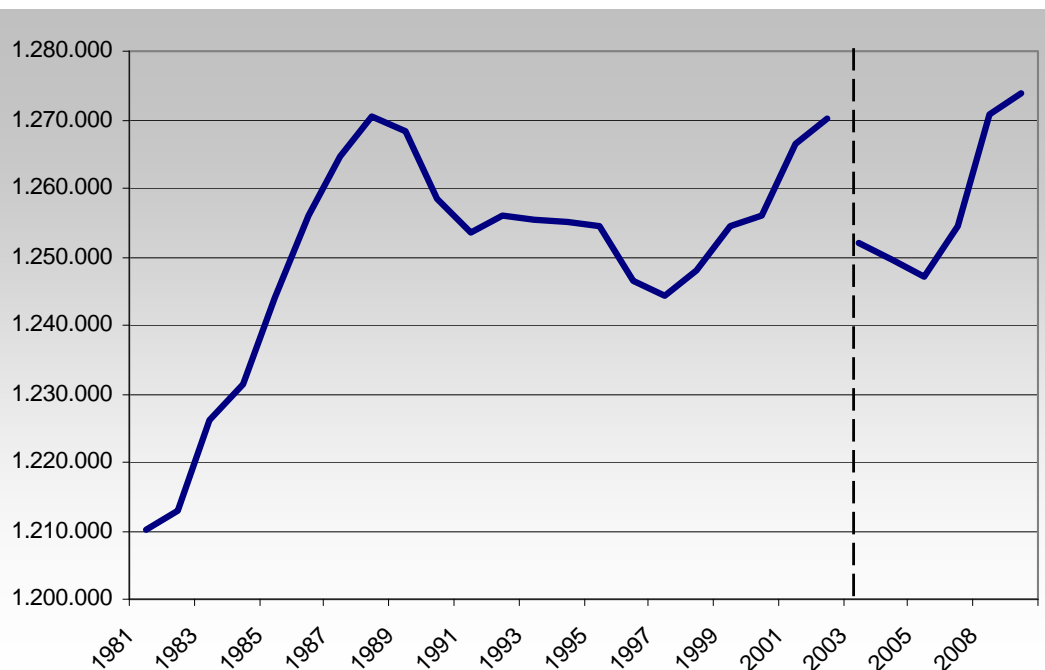
Nærværende notat analyserer den historiske udvikling og strukturen i arbejdsstyrke og beskæftigelse. Notatet bygger hovedsageligt på Den Registerbaserede Arbejdsstyrkestatistik (RAS), der er opdateret til og med januar 2008 (november 2007), og notatet fanger dermed ikke det seneste års konjunkturudvikling. Disse belyses i andre afsnit i analyse rapporten, og afsnittets konklusioner skal læses i dette lys.

2. Arbejdsstyrken

2.1. Indledning

Arbejdsstyrken i Østdanmark var i 2008 på 1.274.000 personer (16-64 år). Arbejdsstyrken har været stigende de seneste år, og er vokset 2 pct. alene siden 2005. Ændringerne i arbejdsstyrken har siden 1988 i høj grad været påvirket af den konjunkturrelle udvikling. Tendensen er som oftest, at tilgangen til arbejdsstyrken i en opgangsperiode øges, hvorimod der vil ske en forstærket afgang fra arbejdsmarkedet i nedgangsperioder, som det f.eks. var tilfældet i perioden fra 2003 til 2005 (se anmærkning under figur 1). Samme udvikling kan iagttages aktuelt efter det økonomiske tilbageslag i efteråret 2008, jvf. prognoseafsnittet.

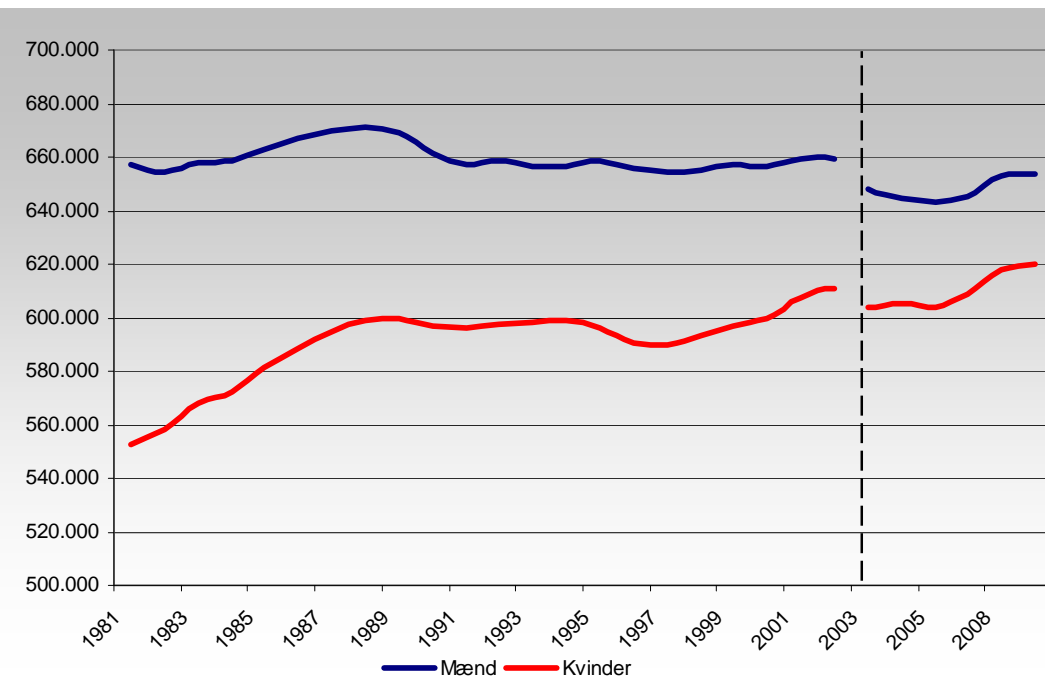
Figur 1. Udviklingen i arbejdsstyrken i Østdanmark 1981-2008, 16-64 år



Anm.: Den stiplede linie indikerer et databrud i Danmarks statistiks opgørelse over den registerbaserede arbejdsstyrkestatistik (RAS). En del af faldet fra 2002 til 2003 skyldes ændring i opgørelsen, og faldet er derfor udeladt i figuren. Ændringen betyder et fald i arbejdsstyrken på godt 15.000 personer på landsplan svarende til ca. 0,6 pct.
Kilde: Danmarks Statistik, den registerbaserede arbejdsstyrkestatistik (RAS).

Siden 1988 er der blevet færre mænd i arbejdsstyrken, mens tilgangen af kvinder siden 1991 tilnærmelsesvist har kompenseret herfor, jvf. figur 2.

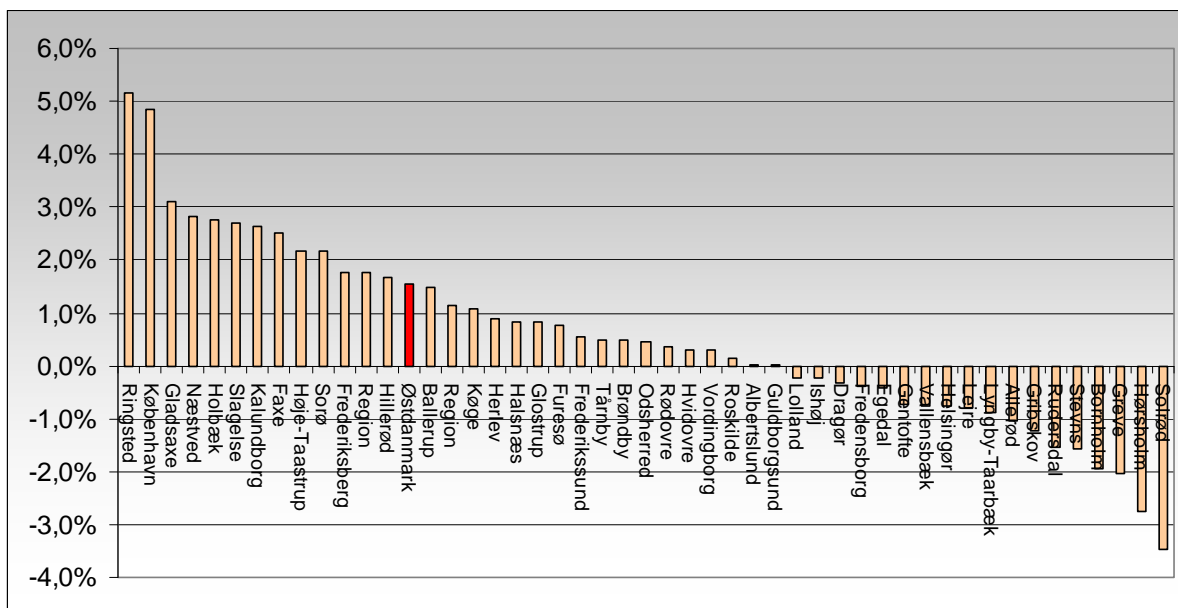
Figur 2. Udviklingen i arbejdsstyrken i Østdanmark 1981-2008, 16-64 år, fordelt på køn



Anm.: Se anmærkning under figur 1
Kilde: Danmarks Statistik, den registerbaserede arbejdsstyrkestatistik (RAS).

Der er stor variation i arbejdsstyrkens udvikling på kommuneniveau. Figur 3 viser udviklingen i arbejdsstyrken fra 2006 til 2008 i de enkelte kommuner i Østdanmark. I Østdanmark er arbejdsstyrken øget med 1,6 pct. i toårsperioden, men det spænder over en vækst i Ringsted på 5,2 pct. og København på 4,9 pct. til et fald i Solrød på 3,5 pct.

Figur 3. Udviklingen i arbejdsstyrken i Østdanmark 2006-2008, 16-64 år, fordelt på kommuner



2.2 Indvandrere og efterkommere sikrer stabil udvikling i arbejdsstyrken

Hvis man ser på herkomst, er der i de seneste 10-15 år sket en markant ændring i sammensætningen af arbejdsstyrken.

Tabel 1. Udvikling i arbejdsstyrken i Østdanmark 1998-2008, 16-64 år, fordelt på herkomst

16-64 år	Udvikling 1998 - 2008	
	Antal	Pct.
Indvandrere fra vestlige lande	40.618	25,9%
Indvandrere fra ikke-vestlige lande	75.694	68,5%
Efterkommere fra vestlige lande	3.906	4,0%
Efterkommere fra ikke-vestlige lande	14.257	210,6%
Personer med dansk oprindelse	1.139.471	-2,0%
I alt	1.273.946	2,1%

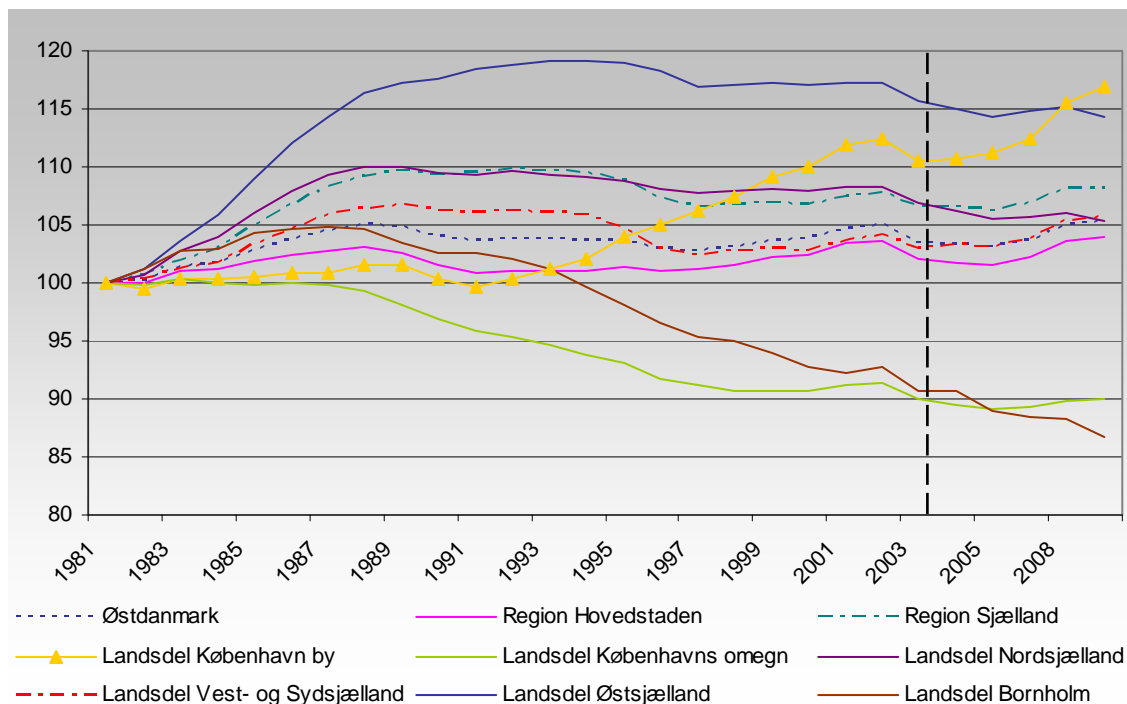
Kilde: Danmarks Statistik - Statistikbanken og egne beregninger.

Siden 1998 er der sket et fald på 23.000 for personer med dansk oprindelse. Til gengæld har gruppen af indvandrere og efterkommere oplevet en stigende tilgang på 49.000 personer. Langt hovedparten er personer fra ikke-vestlige lande. Det har betydet, at antallet af indvandrere og efterkommere i arbejdsstyrken er steget med over 57 pct. i perioden.

2.3 Arbejdsstyrkens udvikling på landsdele

Fordelt på landsdele, har Østsjælland og København haft den mest positive udvikling i arbejdsstyrken, jvf. figur 3. Arbejdsstyrken har siden slutningen af 80'erne til gengæld været faldende på Bornholm, og den falder fortsat. Ligeledes har arbejdsstyrken i Københavns omegn været faldende siden 1988, men her ser udviklingen ud til at være vendt igen i de seneste par år.

Figur 3. Udvikling i arbejdsstyrken i Østdanmark 1981-2008, 16-64 år, fordelt på landsdele (indekseret: 1981=100)

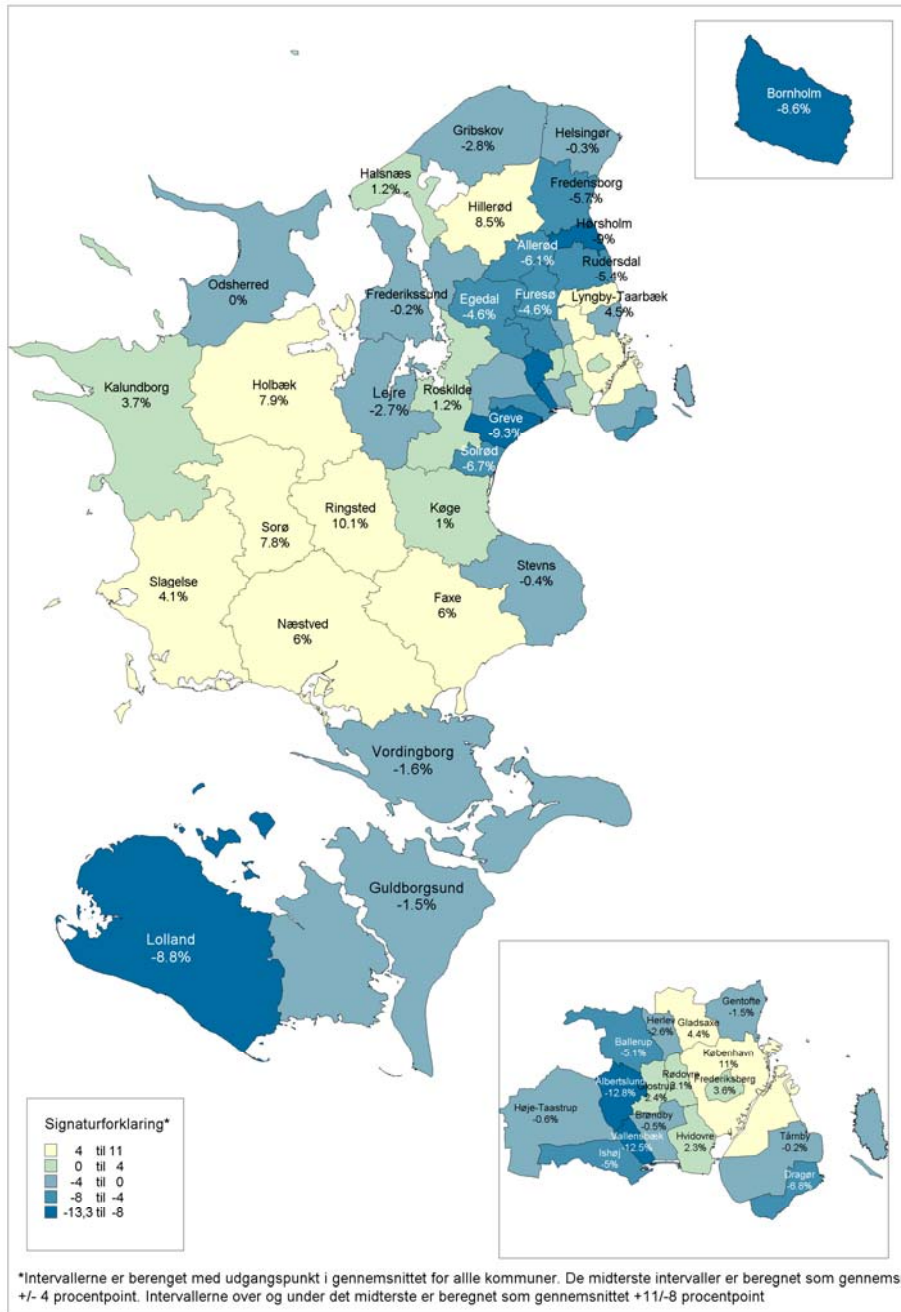


Anm.: Se anmærkning under figur 1. Faldet er dog ikke udeladt i denne figur, bl.a. fordi det er svært at beregne hvor meget af faldet der skal fordeles til hvert arbejdskraftopland.

Kilde: Danmarks Statistik, den registerbaserede arbejdsstyrkestatistik (RAS).

Arbejdsstyrken har udviklet sig meget forskellig fra kommune til kommune, men der ses dog en geografisk sammenhæng. Det er specielt Københavns Kommune og kommunerne på Midtsjælland som har haft de største stigninger i arbejdsstyrken, mens det er kommunerne omkring København samt yderkommunerne der har haft den største tilbagegang, jvf. figur 4. Således ligger København øverst med 11 pct., mens Albertslund, Vallensbæk og Lolland har haft størst tilbagegang i arbejdsstyrken på hhv. 12,8 pct., 12,5 pct. og 8,8 pct.

Figur 4. Udvikling i den relative vækst i arbejdsstyrken i Østdanmark, 1997-2007, 16-64 år, opgjort på kommuner



Kilde: Danmarks Statistik, den registerbaserede arbejdsstyrkestatistik (RAS).

2.4. Udvikling i arbejdsstyrken – hvad er befolkningsudvikling, og hvad er erhvervsdeltagelse?

Fordelt på aldersgrupper er arbejdsstyrken i perioden 1998 til 2008 faldet for de under 16-årige, de 20-34-årige og for de 50-54-årige, mens den er steget for de øvrige aldersgrupper.

Tabel 2 viser, hvor stor en del af udviklingen i arbejdsstyrken, der kan tilskrives hhv. befolkningsudviklingen og variationen i erhvervsdeltagelsen (erhvervsfrekvensen). Det fremgår af tabellen, at tilbagegangen i arbejdsstyrken for de 25-29-årige samt for de 45-49-årige er blevet forstærket af en tilbagegang i erhvervsdeltagelsen.

Tabel 2. Udvikling i arbejdsstyrken i Østdanmark 1998–2008, fordelt på aldersgrupper, opdelt på bidrag fra befolkningsudvikling og erhvervsdeltagelsesbidrag

	Samlet udvikling i arbejdsstyrken	----- Heraf -----	
		Udvikling i befolkningen	Udvikling i erhvervsdeltagelse
-15 år	-1.625	1.474	-3.099
16-19 år	7.438	6.969	469
20-24 år	-19.714	-20.053	339
25-29 år	-24.825	-23.280	-1.545
30-34 år	-21.322	-21.710	388
35-39 år	8.472	6.933	1.539
40-44 år	31.322	29.868	1.454
45-49 år	1.720	2.022	-302
50-54 år	-21.036	-24.309	3.273
55-59 år	27.184	13.999	13.185
60-64 år	36.611	21.699	14.912
65-66 år	4.914	2.133	2.781
67+ år	3.058	448	2.610
16-64 år	25.850	-5.729	31.579
Alle	32.197	-3.807	36.004

Anm.: Det befolkningsmæssige bidrag til udviklingen i arbejdsstyrken er identificeret ved at fastholde erhvervsfrekvenserne på niveauet i 1998 og anvende dem på befolkningen i 2008. Det giver et billede af, hvorledes arbejdsstyrken ville have set ud i 2008, givet at erhvervsdeltagelsen var den samme som i 1998. Bidraget fra ændringer i erhvervsdeltagelsen er herefter identificeret som differencen mellem det demografiske bidrag og den faktiske udvikling.

Kilde: Danmarks Statistik – Statistikbanken og egne beregninger.

De 30-44-årige har oplevet en stigende erhvervsdeltagelse, men hvor de 35-44-årige ligeledes har oplevet stor fremgang i befolkningsgruppen, så har de 30-34-årige oplevet et stort fald i befolkningsgruppen på knapt 22.000 personer. For de over 49-årige har erhvervsdeltagelsen været stigende, og for de over 54-årige er stigningen i erhvervsdeltagelsen suppleret med en stigning i befolkningsgruppens antal. Det skal pointeres, at udviklingen i erhvervsdeltagelsen for de over 54-årige skal ses i lyset af udfasningen af overgangsydelsen samt de ændringer, der i perioden er gennemført på efterløns- og førtidspensionsområdet.

Den samlede erhvervsdeltagelse er steget kraftigt for de 16-64-årige, men det dækker dels over et samlet fald i befolkningsgruppen der opvejes af en kraftig stigning i erhvervsdeltagelsen. Her er det interessant at bemærke, at der er små stigninger blandt nogle af de grupper, som traditionelt har den største tilknytning til arbejdsmarkedet (de 30-49-årige), mens der er store stigninger for de ældre (de 55-66-årige).

Arbejdsstyrken blandt de helt unge 16-19 årige er steget med knapt 7.500, mens den for de 20-29 årige er reduceret med ca. 44.500. Når de under 20-åriges erhvervsdeltagelse er steget mere end befolkningsudviklingen tilsiger, kan det formentlig tilskrives, at det under højkonjunkturen har været let og tillokkende (i forhold til at påbegynde uddannelse) at opnå beskæftigelse. Man kan forvente, at den stigende ungeledighed siden efteråret 2008 har ramt denne ufaglærte gruppe.

De ældre, der ellers har en lavere erhvervstilknytning, har derimod oplevet en stigende erhvervsdeltagelse og stigende befolkningsgruppe, hvilket bidrager til, at udviklingen i den samlede arbejdsstyrke er positiv. Disse – antalsmæssigt store – grupper er imidlertid på vej ud af arbejdsmarkedet inden for en overskuelig årrække, og der er ikke i tilsvarende omfang unge på vej ind på arbejdsmarkedet.

2.5. Udvikling i arbejdsstyrken for mænd og kvinder – hvad er befolkningsudvikling, og hvad er erhvervsdeltagelse?

Ovenstående analyse er ligeledes gennemført for den mandlige del af arbejdsstyrken, jvf. tabel 3. Antallet af 16-64 årige mænd i arbejdsstyrken er faldet i perioden 1998-2008. Faldet skyldes alene et fald i befolkningsgruppen.

Tabel 3. Udvikling i mændenes arbejdsstyrke i Østdanmark 1998-2008, fordelt på aldersgrupper, opdelt på bidrag fra befolkningsudvikling og erhvervsdeltagelsesbidrag

	Samlet udvikling i arbejdsstyrken	----- Heraf -----	
		Udvikling i befolkningen	Udvikling i erhvervsdeltagelse
-15 år	-1.530	864	-2.394
16-19 år	2.376	3.964	-1.588
20-24 år	-11.675	-10.715	-960
25-29 år	-15.524	-14.258	-1.266
30-34 år	-13.355	-13.546	191
35-39 år	3.122	2.338	784
40-44 år	15.604	15.354	250
45-49 år	1.187	1.939	-752
50-54 år	-13.059	-13.107	48
55-59 år	10.045	6.766	3.279
60-64 år	20.217	13.688	6.529
65-66 år	3.375	1.582	1.793
67+ år	2.053	23.513	-21.460
16-64 år	-1.062	-5.995	4.933
Alle	2.836	18.382	-15.546

Anm.: Se anmærkning under tabel.2.

Kilde: Danmarks Statistik – Statistikbanken og egne beregninger.

Der er således i Østdanmark blevet knap 6.000 færre mænd i den erhvervsaktive alder (16-64-årige) fra 1998 til 2008. Til gengæld er erhvervsdeltagelsen steget svarende til knap 5.000 personer, hvilket netto giver 1.062 færre mænd i arbejdsstyrken i 2008.

Tabel 4. Udvikling i kvindernes arbejdsstyrke i Østdanmark 1998-2008, fordelt på aldersgrupper, opdelt på bidrag fra befolkningsudviklingen og erhvervsdeltagelsesbidrag

	Samlet udvikling i arbejdsstyrken	----- Heraf -----	
		Udvikling i befolkningen	Udvikling i erhvervsdeltagelse
-15 år	-95	615	-710
16-19 år	5.062	3.025	2.037
20-24 år	-8.039	-9.363	1.324
25-29 år	-9.301	-9.183	-118
30-34 år	-7.967	-8.278	311
35-39 år	5.350	4.548	802
40-44 år	15.718	14.513	1.205
45-49 år	533	116	417
50-54 år	-7.977	-11.232	3.255
55-59 år	17.139	7.088	10.051
60-64 år	16.394	8.251	8.143
65-66 år	1.539	666	873
67+ år	1.005	-124	1.129
16-64 år	26.912	151	26.761
Alle	29.361	641	28.720

Anm.: Se anmærkning under tabel 2.

Kilde: Danmarks Statistik – Statistikbanken og egne beregninger.

Det fremgår, at kvindernes bidrag til arbejdsstyrken (16-64-årige) er steget markant de seneste 10 år. Stigningen er et stort set alene et resultat af en stigende erhvervsdeltagelse, jvf. tabel 4.

Der er således i Østdanmark blevet 151 flere kvinder i den erhvervsaktive alder (16-64-årige) i den betragtede periode. Samtidig er erhvervsdeltagelsen steget svarende til knapt 27.000 personer, hvilket netto giver 26.912 flere kvinder i arbejdsstyrken.

3. Erhvervsfrekvens

3.1. Indledning

Erhvervsfrekvensen¹ i Østdanmark er 79,0 i 2008, hvilket er en lille stigning på 0,3 pct. siden 1998. Fordelt på regioner har region Hovedstaden oplevet en stigning på 0,6 pct., mens region Sjælland har oplevet et fald på 0,3 pct., jvf. tabel 5.

Tabel 5. Udvikling i erhvervsfrekvensen i pct. for Østdanmark, region Hovedstaden og region Sjælland 1998-2008, 16-64 år, opgjort på etnicitet

	Østdanmark			Region Hovedstaden			Region Sjælland		
	Erhvervsfrekvens 1998	Erhvervsfrekvens 2008	Udvikling 1998-2008	Erhvervsfrekvens 1998	Erhvervsfrekvens 2008	Udvikling 1998-2008	Erhvervsfrekvens 1998	Erhvervsfrekvens 2008	Udvikling 1998-2008
Personer med dansk oprindelse	80,8	81,2	0,5%	81,2	82,0	1,0%	80,0	79,7	-0,4%
Indvandrere fra vestlige lande	66,1	66,0	-0,1%	65,5	65,1	-0,5%	69,2	70,7	2,2%
Efterkommere fra vestlige lande	77,3	76,0	-1,6%	76,7	76,2	-0,7%	80,2	75,2	-6,2%
Indvandrere fra ikke-vestlige lande	52,7	61,6	17,0%	54,3	61,9	14,0%	44,4	60,6	36,4%
Efterkommere fra ikke-vestlige lande	61,4	71,0	15,6%	61,5	71,0	15,5%	60,2	70,5	17,0%
I alt	78,8	79,0	0,3%	78,7	79,2	0,6%	78,8	78,6	-0,3%

Kilde: Danmarks Statistik, den registerbaserede arbejdsstyrkestatistik (RAS).

Indvandrere og efterkommere fra ikke-vestlige lande har en væsentlig lavere erhvervsdeltagelse end personer af dansk oprindelse, jvf. tabel 5. Dog er erhvervsfrekvensen steget kraftigt fra 1998 til 2008. Eens erhvervsfrekvensen for personer med dansk oprindelse er steget med 0,5 pct., hvor den for indvandrere og efterkommere fra vestlige lande næsten er uændret eller faldet svagt. Den samlede stigning i erhvervsfrekvensen i Østdanmark kan derfor i høj grad tilskrives de store stigninger hos indvandrere og efterkommere fra ikke-vestlige lande.

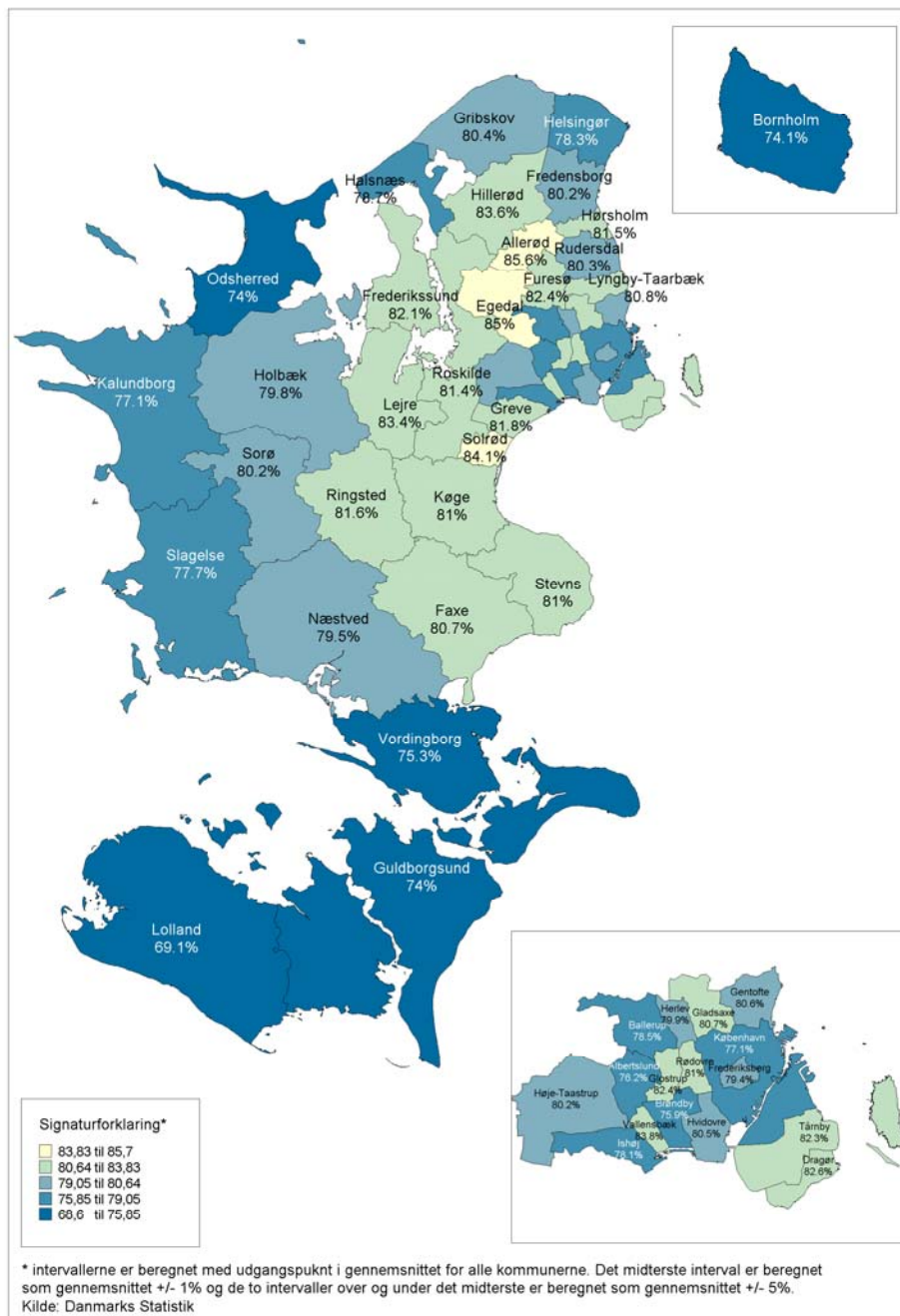
3.2. Stigende erhvervsfrekvens i ni ud af ti kommuner

Erhvervsfrekvensen er faldet i næsten hver 2. kommune det seneste år (svarende til 20 kommuner), mens 7 kommuner har uændret erhvervsfrekvens og 19 stigende. Stevns Solrød og Bornholm kommune har haft det største fald på 0,7 procent. Den største stigning i erhvervsfrekvens kan konstateres i Albertslund, Helsingør og Ballerup.

Der er stor forskel på erhvervsfrekvensen i de enkelte kommuner i Østdanmark i 2008. Lolland har den laveste på 69,1 pct. mens Allerød har den højeste på 85,6 pct. Geografisk set er det tydeligt, at det er udkantskommunerne i Vest- og Sydsjælland samt Lolland-Falster og Bornholm der har de laveste erhvervsfrekvenser, jvf. figur 9.

¹ Erhvervsfrekvensen defineres her ved gruppen af 16-64-årige personer i ledighed eller beskæftigelse set i forhold til gruppen af 16-64-årige i befolkningen. Det vil sige, at erhvervsfrekvensen udtrykker, hvor mange i den erhvervsaktive alder, der enten er i beskæftigelse eller ledighed, og dermed til rådighed for arbejdsmarkedet.

Figur 9. Erhvervsfrekvens i Østdanmark, 2008, 16-64 år, opgjort på kommuner



Kilde: Danmarks Statistik, den registerbaserede arbejdsstyrkestatistik (RAS).

Jo tættere man kommer på København, jo højere erhvervsfrekvens. Dog ligger 5 af kommunerne i Storkøbenhavn lavere end gennemsnittet for hele Østdanmark, typisk kommuner med en stor andel etniske minoriteter.

3.3. Faldende erhvervsfrekvens blandt unge

For aldersgruppen 25-29 år er der sket et fald i erhvervsfrekvensen fra 1998 til 2008. Det skyldes hovedsageligt, at flere unge i denne aldersgruppe er under uddannelse.

Tabel 6. Udvikling i erhvervsfrekvens i pct. for Østdanmark, region Hovedstaden og region Sjælland 1997-2007, 16-64 år, opgjort på alder

	Østdanmark			Region Hovedstaden			Region Sjælland		
	Erhvervsfrekvens		Udvikling	Erhvervsfrekvens		Udvikling	Erhvervsfrekvens		Udvikling
	1998	2008	1998-2008	1998	2008	1998-2008	1998	2008	1998-2008
16-19 år	59,9	60,4	0,7%	59,9	60,4	0,8%	60,0	60,4	0,5%
20-24 år	78,1	78,4	0,3%	77,3	77,7	0,6%	80,6	80,4	-0,3%
25-29 år	83,9	82,9	-1,2%	83,1	82,1	-1,2%	86,3	85,6	-0,8%
30-34 år	87,4	87,6	0,2%	86,9	87,1	0,3%	88,6	88,8	0,2%
35-39 år	87,7	88,5	1,0%	87,1	88,1	1,1%	88,7	89,4	0,8%
40-44 år	87,5	88,2	0,8%	86,9	87,8	1,1%	88,6	88,9	0,4%
45-49 år	86,6	86,4	-0,2%	86,0	86,1	0,1%	87,8	87,1	-0,7%
50-54 år	81,9	83,9	2,5%	81,9	83,5	2,0%	81,9	84,7	3,5%
55-59 år	72,4	80,8	11,6%	72,9	80,3	10,2%	71,6	81,7	14,1%
60-64 år	36,0	44,8	24,3%	37,6	47,0	24,8%	33,1	41,0	24,0%
65+ år	7,7	9,5	22,3%	7,3	9,4	28,5%	8,7	9,6	11,3%
16-64 år	78,8	79,0	0,3%	78,7	79,2	0,6%	78,8	78,6	-0,3%

Anm.: Alderskategorien 65+ år består af en summering af kategorierne 65-66 år og 67+ år.

Kilde: Danmarks Statistik, den registerbaserede arbejdsstyrkestatistik (RAS).

Erhvervsfrekvensen for specielt de 60-64-årige, men også for de 55-59-årige er steget kraftigt fra 1998 til 2008, jvf. tabel 6. Udviklingen er den samme fordelt på regionsniveau, dog er det værd at bemærke, at Region Sjælland har oplevet en svagt faldende erhvervsfrekvens i perioden.

3.4. Kvinder har lavere erhvervsfrekvens – men mere gunstig udvikling

Kvindes erhvervsfrekvens ligger under erhvervsfrekvensen for mænd, men kvinderne har haft en positiv udvikling fra 1998 til 2008, mens mændene har haft en negativ udvikling.

Tabel 7. Udvikling i erhvervsfrekvens i pct. for Østdanmark, region Hovedstaden og region Sjælland 1998-2008, 16-64 år, opgjort på køn

	Østdanmark			Region Hovedstaden			Region Sjælland		
	Erhvervsfrekvens		Udvikling	Erhvervsfrekvens		Udvikling	Erhvervsfrekvens		Udvikling
	1998	2008	1998-2008	1998	2008	1998-2008	1998	2008	1998-2008
Kvinder	75,4	76,9	2,0%	75,8	77,4	2,1%	74,5	75,7	1,6%
Mænd	82,1	81,2	-1,1%	81,6	81,0	-0,8%	83,0	81,5	-1,8%
I alt	78,8	79,0	0,3%	78,7	79,2	0,6%	78,8	78,6	-0,3%

Kilde: Danmarks Statistik, den registerbaserede arbejdsstyrkestatistik (RAS).

Forskellen mellem de to køn er dermed indsnævret i perioden. På trods af dette synes der stadig at være et vist arbejdskraftpotentiale blandt kvinder.

3.5. Erhvervsdeltagelsen er stigende med uddannelsesniveaut

Der er en klar positiv sammenhæng mellem uddannelse og erhvervsfrekvens således, at højere uddannelsesniveau betyder højere erhvervsfrekvens.

Erhvervsfrekvensen for personer med en lang videregående uddannelse er 93,3 pct. i 2008 i Østdanmark mod 64,9 pct. for personer med en grundskoleuddannelse – dvs. en markant forskel. Samtidig er forskellen vokset siden 1998.

Den største og mest afgørende forskel i erhvervsdeltagelsen er dog mellem dem, der har en erhvervsuddannelse og dem, der alene har grundskoleniveauet. Personer med grundskoleniveau har som nævnt en erhvervsfrekvens på 64,9, hvorimod personer med en erhvervsfaglig eller højere uddannelse har en betragtelig højere erhvervsfrekvens. Det peger på, at uddannelsesniveaut er en afgørende faktor for tilknytningen til arbejdsmarkedet. Det er dog her vigtigt at pointere, at erhvervsfrekvens fordelt på uddannelsesniveaut også skal sammenholdes med andelen af indvandrere og efterkommere. Indvandrere og efterkommere, specielt fra ikke-vestlige lande, har en meget lavere erhvervsfrekvens end personer med dansk oprindelse, og de har samtidigt et meget lavere uddannelsesniveaut – rigtig mange har kun grundskoleniveauet som højest fuldførte uddannelse. Der er derfor en vis sammenhæng her mellem niveauet for erhvervsfrekvens og uddannelse.

Tabel 8. Udvikling i erhvervsfrekvens i pct. for Østdanmark, region Hovedstaden og region Sjælland 1998–2008, 16-64 år, opgjort på uddannelsesniveaut

	Østdanmark			Region Hovedstaden			Region Sjælland		
	Erhvervsfrekvens 1998	2008	Udvikling 1998-2008	Erhvervsfrekvens 1998	2008	Udvikling 1998-2008	Erhvervsfrekvens 1998	2008	Udvikling 1998-2008
Grundskole	66,4	64,9	-2,3%	66,2	65,0	-1,7%	66,8	64,8	-3,1%
Almengymn.	77,3	79,9	3,3%	77,4	79,8	3,1%	77,2	80,5	4,3%
Erhvervsgymn.	88,5	88,5	-0,1%	88,2	88,0	-0,3%	89,3	89,8	0,5%
Erhvervsudd.	85,4	84,0	-1,7%	84,7	83,5	-1,4%	86,7	84,7	-2,3%
KVU	88,7	88,7	0,0%	87,7	88,0	0,3%	90,9	90,0	-1,0%
MVU	90,9	88,8	-2,3%	90,7	88,9	-2,1%	91,2	88,8	-2,7%
Bachelor	82,2	83,3	1,3%	81,6	82,7	1,3%	86,5	88,2	2,0%
LVU	93,2	93,3	0,0%	93,3	93,3	0,0%	93,0	93,2	0,2%
Uoplyst	47,1	50,5	7,1%	46,0	50,1	8,9%	51,0	52,0	2,0%
I alt	78,8	79,0	0,3%	78,7	79,2	0,6%	78,8	78,6	-0,3%

Kilde: Danmarks Statistik, den registerbaserede arbejdsstyrkestatistik (RAS).

Mønsteret er stort set identisk de to regioner imellem.

4. Beskæftigelsesfrekvens

4.1. Indledning

Beskæftigelsesfrekvensen² i Østdanmark er 77,0 i 2008, hvilket er en stigning på 4,5 pct. siden 1998. Begge regioner har haft en fremgang, men Hovedstadens fremgang er 1 procentpoint større end Sjællands, jvf. tabel 9.

Tabel 9. Udvikling i beskæftigelsesfrekvens i pct. for Østdanmark, region Hovedstaden og region Sjælland, 1998-2008, opgjort på herkomst

	Østdanmark			Region Hovedstaden			Region Sjælland		
	Beskæftigelsesfrekvens 1998	Beskæftigelsesfrekvens 2008	Udvikling 1998-2008	Beskæftigelsesfrekvens 1998	Beskæftigelsesfrekvens 2008	Udvikling 1998-2008	Beskæftigelsesfrekvens 1998	Beskæftigelsesfrekvens 2008	Udvikling 1998-2008
Personer med dansk oprindelse	76,2	79,5	4,3%	76,7	80,3	4,7%	75,3	78,0	3,5%
Indvandrere fra vestlige lande	59,8	64,3	7,4%	59,2	63,4	7,0%	62,6	68,9	10,0%
Efterkommere fra vestlige lande	72,1	73,9	2,5%	71,4	73,8	3,4%	75,4	74,1	-1,7%
Indvandrere fra ikke-vestlige lande	39,9	56,1	40,7%	41,0	56,4	37,6%	34,2	54,9	60,3%
Efterkommere fra ikke-vestlige lande	55,3	67,3	21,6%	55,5	67,4	21,3%	53,5	66,7	24,6%
I alt	73,7	77,0	4,5%	73,5	77,1	4,9%	74,0	76,7	3,8%

Kilde: Danmarks Statistik, den registerbaserede arbejdsstyrkestatistik (RAS).

Beskæftigelsesfrekvensen er steget for alle etniske grupper, og i særdeleshed for indvandrere og efterkommere fra ikke-vestlige lande. Disse to grupper har oplevet stigninger på over 20 procentpoint de sidste 10 år. Nydanskere fra ikke-vestlige lande har dermed bidraget positivt til at øge beskæftigelsen, men der er fortsat et væsentligt arbejdskraftpotentiale i denne gruppe.

Det skal ligeledes bemærkes, at stigningerne hos disse grupper har fundet sted fra et meget lavt niveau, og at niveauet fortsat er væsentligt lavere end for personer med dansk oprindelse.

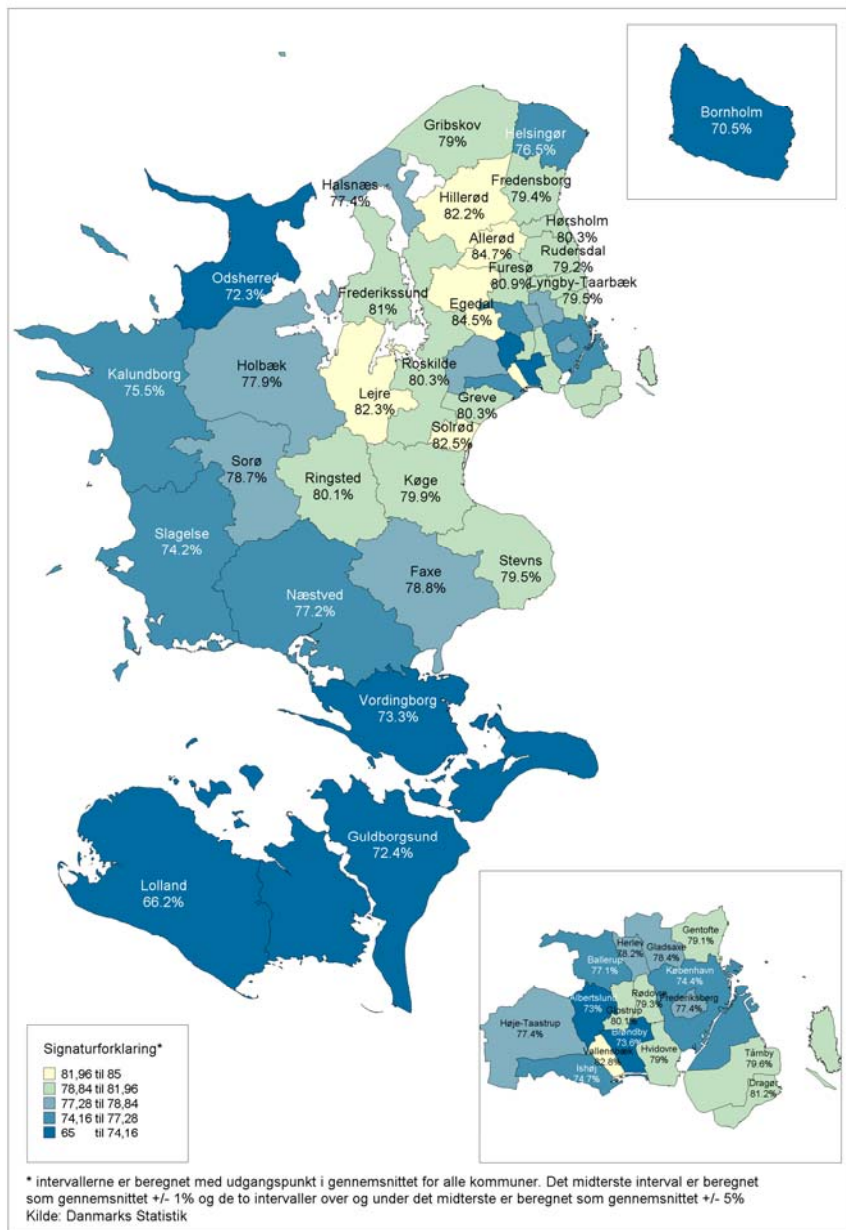
4.2. Stigende beskæftigelsesfrekvens i alle kommuner

Beskæftigelsesfrekvensen har været stigende i 37 af regionens kommuner det seneste år. Herlev har oplevet den største stigning på 2,3 procent, mens Tårnby har oplevet et fald i beskæftigelsesfrekvensen på 0,7.

Der er fortsat stor forskel på beskæftigelsesfrekvensen i de enkelte kommuner. Lolland kommune har i 2008 den laveste beskæftigelsesfrekvens på 66,2 pct., mens Allerød har den højeste på 84,7 pct. Geografisk tegner der sig derfor et tydeligt billede af, at det overvejende er udkantskommunerne (Lolland, Guldborgsund, Bornholm og Odsherred) samt kommuner i og omkring Hovedstaden (København, Albertslund og Brøndby) der har de laveste beskæftigelsesfrekvenser, jvf. figur 10.

² Beskæftigelsesfrekvensen defineres her ved gruppen af 16-64-årige personer som er i beskæftigelse set i forhold til gruppen af 16-64-årige i befolkningen. Det vil sige, at beskæftigelsesfrekvensen udtrykker hvor mange i den erhvervsaktive alder, der er i beskæftigelse.

Figur 10. Beskæftigelsesfrekvens i Østdanmark, 2008, 16-64 år, opgjort på kommuner



Kilde: Danmarks Statistik, den registerbaserede arbejdsstyrkestatistik (RAS).

4.3. Seniorerne har oplevet en markant stigende beskæftigelsesfrekvens

Alle aldersgrupper, har oplevet en stigning i beskæftigelsesfrekvens siden 1998. Specielt de 60-64-årige, men også for de 55-59-årige er beskæftigelsesfrekvensen steget kraftigt fra 1998 til 2008, jvf. tabel 10.

Tendenserne er de samme på regionsniveau.

Tabel 10. Udvikling i beskæftigelsesfrekvensen i pct. for Østdanmark, region Hovedstaden og region Sjælland 1997–2007, 16-64 år, opgjort på alder

	Østdanmark			Region Hovedstaden			Region Sjælland		
	Beskæftigelsesfrekvens 1998	2008	Udvikling 1998-2008	Beskæftigelsesfrekvens 1998	2008	Udvikling 1998-2008	Beskæftigelsesfrekvens 1998	2008	Udvikling 1998-2008
16-19 år	58,5	59,5	1,6%	58,5	59,5	1,8%	58,7	59,4	1,3%
20-24 år	73,5	76,2	3,7%	73,0	75,8	3,9%	74,9	77,2	3,1%
25-29 år	77,2	80,0	3,6%	76,6	79,4	3,6%	78,9	82,2	4,2%
30-34 år	80,9	84,8	4,8%	80,3	84,3	5,0%	82,5	86,1	4,5%
35-39 år	82,1	86,0	4,7%	81,3	85,4	5,0%	83,7	87,2	4,2%
40-44 år	82,6	86,1	4,3%	81,7	85,6	4,8%	84,2	87,2	3,5%
45-49 år	82,0	84,7	3,3%	81,1	84,2	3,9%	83,7	85,5	2,3%
50-54 år	77,1	82,3	6,7%	77,0	81,8	6,2%	77,4	83,3	7,7%
55-59 år	66,0	78,4	18,7%	66,5	77,7	17,0%	65,2	79,4	21,7%
60-64 år	32,8	44,1	34,4%	34,2	46,2	35,3%	30,3	40,5	33,5%
65+ år	7,6	9,5	24,3%	7,2	9,4	30,8%	8,5	9,6	12,9%
16-64 år	73,7	77,0	4,5%	73,5	77,1	4,9%	74,0	76,7	3,8%

Anm.: Alderskategorien 65+ år består af en summering af kategorierne 65-66 år og 67+ år.

Kilde: Danmarks Statistik, den registerbaserede arbejdsstyrkestatistik (RAS).

Flere personer i de aldersgrupper, der umiddelbart står overfor at skulle forlade arbejdsmarkedet, er således i beskæftigelse i 2008 i forhold til 1998. Det er dog stadig under halvdelen af de 60-64-årige, der er i beskæftigelse, og der er derfor fortsat grundlag for en indsats for at få flere ældre til at blive på arbejdsmarkedet.

4.4. Kvinderne haler ind på mændene

Der er fortsat klare forskelle mellem kvinder og mænd, når det gælder beskæftigelsesfrekvenser – igen både hvad angår niveau og udvikling.

Tabel 11. Udvikling i beskæftigelsesfrekvensen i pct. for Østdanmark, region Hovedstaden og region Sjælland 1998–2008, 16-64 år, opgjort på køn

	Østdanmark			Region Hovedstaden			Region Sjælland		
	Beskæftigelsesfrekvens 1998	2008	Udvikling 1998-2008	Beskæftigelsesfrekvens 1998	2008	Udvikling 1998-2008	Beskæftigelsesfrekvens 1998	2008	Udvikling 1998-2008
Kvinder	70,1	74,8	6,6%	70,7	75,3	6,5%	68,9	73,7	6,9%
Mænd	77,2	79,2	2,7%	76,3	78,9	3,4%	78,9	79,8	1,2%
I alt	73,7	77,0	4,5%	73,5	77,1	4,9%	74,0	76,7	3,8%

Kilde: Danmarks Statistik, den registerbaserede arbejdsstyrkestatistik (RAS).

Kvindernes beskæftigelsesfrekvens ligger på et lavere niveau end mændenes. Dog har kvinderne, ligesom det var tilfældet med erhvervsfrekvensen, haft en mere gunstig udvikling fra 1998 til 2008, og forskellen er dermed indsnævret.

På regionsniveau er der stor forskel i udviklingen. I region Hovedstaden har kvinderne haft en procentvis udvikling der er knapt 2 gang større end mændene, mens de i region Sjælland har haft en udvikling der er knapt 6 gange større end mændene.

4.5. Beskæftigelsesdeltagelsen stiger med uddannelsesniveaulet

Der er en klar positiv sammenhæng mellem uddannelsesniveau og beskæftigelsesfrekvens: Jo højere uddannelsesniveau des højere beskæftigelsesfrekvens.

Tabel 12. Udvikling i beskæftigelsesfrekvensen i pct. for Østdanmark, region Hovedstaden og region Sjælland 1998–2008, 16-64 år, opgjort på uddannelsesniveaue

	Østdanmark			Region Hovedstaden			Region Sjælland		
	Beskæftigelsesfrekvens		Udvikling	Beskæftigelsesfrekvens		Udvikling	Beskæftigelsesfrekvens		Udvikling
	1998	2008	1998-2008	1998	2008	1998-2008	1998	2008	1998-2008
Grundskole	60,3	62,0	2,9%	59,7	62,0	3,8%	61,1	61,9	1,4%
Almengymn.	73,1	78,2	6,9%	73,1	78,1	6,8%	73,2	78,8	7,6%
Erhvervs-gymn.	85,5	87,5	2,3%	85,3	87,0	2,0%	85,9	88,7	3,2%
Erhvervsudd.	80,3	82,3	2,5%	79,5	81,7	2,8%	81,7	83,2	1,8%
KVU	83,7	86,9	3,8%	82,3	85,9	4,4%	86,8	88,8	2,3%
MVU	88,1	87,6	-0,7%	87,7	87,4	-0,3%	89,2	87,8	-1,6%
Bachelor	78,4	81,7	4,2%	78,2	81,2	3,8%	80,3	86,2	7,3%
LVU	89,2	91,3	2,3%	89,0	91,1	2,4%	90,4	91,9	1,7%
Uoplyst	39,3	48,2	22,5%	38,1	47,9	25,8%	43,5	49,2	13,0%
I alt	73,7	77,0	4,5%	73,5	77,1	4,9%	74,0	76,7	3,8%

Kilde: Danmarks Statistik, den registerbaserede arbejdsstyrkestatistik (RAS).

Beskæftigelsesfrekvensen i Østdanmark er, som det også var tilfældet med erhvervsfrekvensen, markant højere blandt personer med en kompetencegivende uddannelse end blandt personer, der kun har en grundskoleuddannelse..

Det peger på, dels at en erhvervsfaglig eller videregående uddannelse generelt er et middel til at sikre en mere stabil tilknytning til arbejdsmarkedet, dels at et stigende uddannelsesniveaue er medvirkende til at sikre et øget beskæftigelsespotentiale. Det er, ligesom det var tilfældet med erhvervsfrekvensen, dog også her vigtigt at pointere, at beskæftigelsesfrekvens fordelt på uddannelsesniveaue også skal sammenholdes med andelen af indvandrere og efterkommere. Indvandrere og efterkommere, specielt fra ikke-vestlige lande, har en meget lavere beskæftigelsesfrekvens end personer med dansk oprindelse, og de har samtidigt et meget lavere uddannelsesniveaue – rigtig mange har kun grundskoleniveaue som højest fuldførte uddannelse. Der er derfor en vis sammenhæng mellem niveaue for beskæftigelsesfrekvens og uddannelse.

5. Beskæftigelse og arbejdspladser

5.1. Indledning

Der var i 2007 1.241.438 beskæftigede i Østdanmark. 842.129 (68 pct.) var bosiddende i Region Hovedstaden og 399.309 (32 pct.) i Region Sjælland, jvf. tabel 13. Fra 2006 til 2007 steg beskæftigelsen med 2,3 pct., og fra 2007 til 2008 med 0,8 pct. Herefter forventes beskæftigelsen at falde frem til 2011, jvf. afsnittet om prognoser. Fra 1998 til 2008 er beskæftigelsen steget med 74.000 (svarende til 6,3 pct.) i Østdanmark, mens den steg med 5,0 pct. i resten af landet.

Tabel 13. Status og udvikling i antal beskæftigede for Østdanmark, region Hovedstaden, region Sjælland og resten af landet, 1998-2008

Område	Beskæftigede		Udvikling
	1998	2008	1998-2008
Østdanmark	1.167.446	1.241.438	6,3%
Region Hovedstaden	788.464	842.129	6,8%
Region Sjælland	378.982	399.309	5,4%
Resten af Danmark	1.427.454	1.498.953	5,0%

Kilde: Danmarks Statistik, den registerbaserede arbejdsstyrkestatistik (RAS)

Hovedstadsregionen har med en vækst i perioden på 6,8 pct. haft en mere positiv udvikling end Sjællandsregionen med en vækst på 6,3 pct.

5.2. Udvikling i beskæftigelse på herkomst

Udviklingen i beskæftigelsen for personer uden dansk oprindelse har været meget positiv. Fra 1998 til 2008 er beskæftigelsen for efterkommere fra ikke-vestlige lande steget med 227 pct. til 13.515, jvf. tabel 14. Hermed udgør de 1,1 pct. af de beskæftigede, men 13 pct. af fremgangen.

Tabel 14. Status og udvikling i antal beskæftigede i Østdanmark 1998-2008, fordelt på herkomst

16-64 år	2008 Antal	Udvikling 1998 - 2008	
		Antal	Procent
Indvandrere fra vestlige lande	39.536	10.337	35,4%
Indvandrere fra ikke-vestlige lande	68.913	34.904	102,6%
Efterkommere fra vestlige lande	3.794	293	8,4%
Efterkommere fra ikke-vestlige lande	13.515	9.378	226,7%
Personer med dansk oprindelse	1.115.680	19.080	1,7%
I alt	1.241.438	73.992	6,3%

Note: Fra 2002 til 2003 optræder et databrud i statistikken, der skyldes ændring i opgørelsesmetoden.

Ændringen betyder et fald i beskæftigelsen på ca. 0,6 pct. svarende til ca. 7.000 beskæftigede

Kilde: Danmarks Statistik, den registerbaserede arbejdsstyrkestatistik (RAS)

Indvandrere fra ikke-vestlige lande udgør med 68.913 5,6 pct. af de beskæftigede, men repræsenterer ca. 47 pct. af beskæftigelsesfremgangen.

5.3. Antal arbejdspladser

Der er knapt 1.248.000 arbejdspladser i Østdanmark, fordelt med ca. 915.000 (73 pct.) arbejdspladser i Region Hovedstaden og ca. 333.000 (27 pct.) i Region Sjælland, jvf. tabel 15.

Fra 1998 til 2008 er antal arbejdspladser steget med 6,6 pct. i Østdanmark, mens stigningen er på 5,0 pct. i resten af landet. Der er flere arbejdspladser end beskæftigede i Hovedstaden, modsat Sjællandsregionen. Forklaringen er, at en stor del af de bosiddende i Region Sjælland pendler til Hovedstadsregionen for at arbejde. Udviklingen i antallet af arbejdspladser fra 1998 til 2008 har været noget kraftigere i region Hovedstaden (6,9 pct.) end i Region Sjælland (5,6 pct.).

Tabel 15. Status og udvikling i antal arbejdspladser i Østdanmark, region Hovedstaden, region Sjælland og resten af landet, 1998-2008

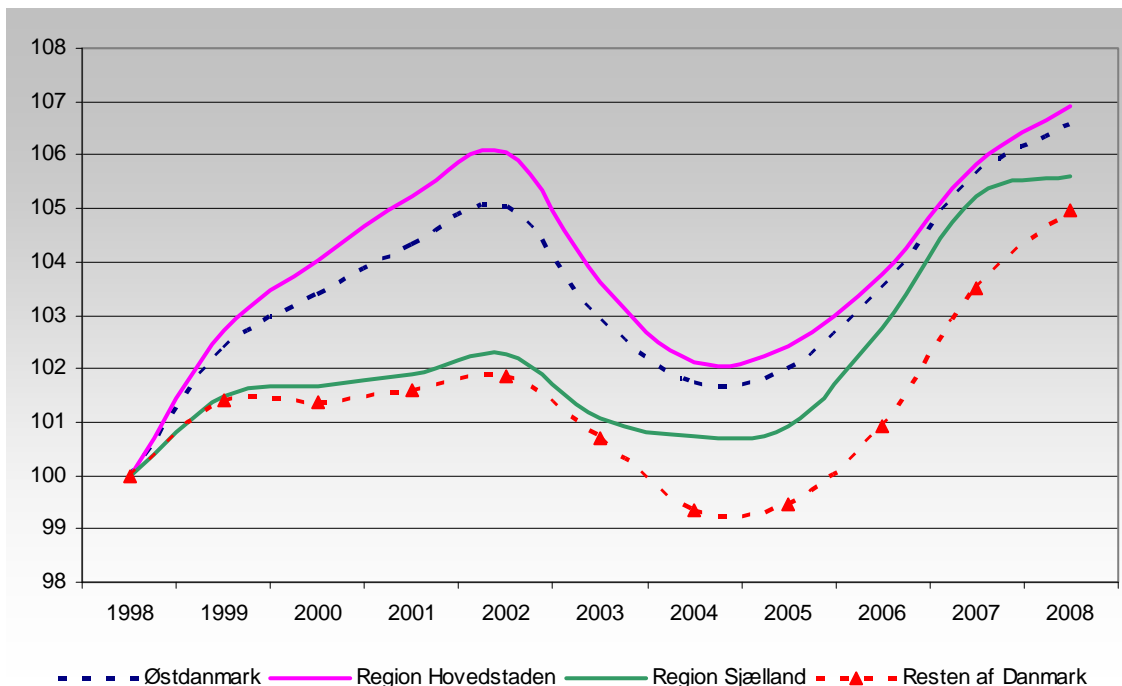
Område	1998 Antal	2008 Antal	Udvikling
			1998 - 2008 Procent
Østdanmark	1.170.685	1.247.663	6,6%
Region Hovedstaden	855.210	914.465	6,9%
Region Sjælland	315.475	333.198	5,6%
Resten af Danmark	1.415.162	1.485.578	5,0%

Note: Se note under tabel 14.

Kilde: Danmarks Statistik, den registerbaserede arbejdsstyrkestatistik (RAS).

Ser man på hele perioden siden 1998 er antallet af arbejdspladser steget i alle de betragtede områder frem til 2002. Antallet af arbejdspladser har herefter været aftagende frem til 2004, hvorefter der igen har været stigning, jvf. figur 11.

Figur 11. Udvikling i antal arbejdspladser 1998–2008, opgjort for Østdanmark, region Hovedstaden, region Sjælland og resten af landet (indekseret: 1998=100)



Note: Se note under tabel 14.

Kilde: Danmarks Statistik, den registerbaserede arbejdsstyrkestatistik (RAS).

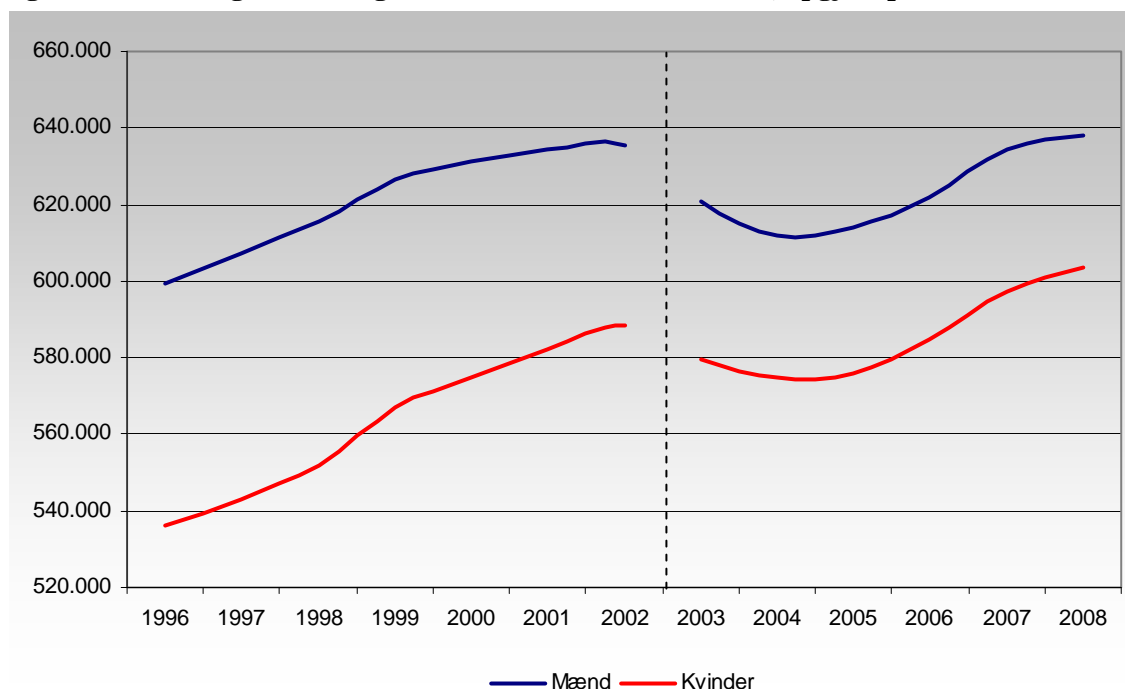
Fra 2007 til 2008 er antallet af arbejdspladser i Østdanmark steget med 0,9 pct. (1,1 pct. i Region Hovedstaden og 0,4 pct. i Region Sjælland – dvs. størst stigning i Region Hovedstaden i det seneste år).

Stigningen i antal arbejdspladser frem til 2002 har været særlig markant i Region Hovedstaden, og i 2007 har Hovedstaden ”genvundet” niveauet fra 2002. Region Sjælland havde en lidt mere afdæmpet udvikling i antallet af arbejdspladser frem til 2002, mens stigningen har været større fra 2005 til 2007. Region Sjælland har således 3,3 pct. flere arbejdspladser i 2008 i forhold til 2002, og har aldrig haft flere.

5.4. Størst stigning i beskæftigelsen for kvinder

Set over en 10-årig periode er det især kvindernes beskæftigelse, der er steget. Fra 1998 til 2008 er kvindernes beskæftigelse steget med ca. 51.500 mod ca. 22.500 for mændene, jvf. figur 12.

Figur 12. Udvikling i beskæftigelsen 1996–2008 i Østdanmark, opgjort på køn



Note: Se note under tabel 14.

Kilde: Danmarks Statistik, den registerbaserede arbejdsstyrkestatistik (RAS).

Baggrunden for udviklingen er kvindernes generelt øgede erhvervsdeltagelse, og stigende beskæftigelsesfrekvens, jvf. afsnittet herom.

5.5. Størst beskæftigelsesstigning i forretningservice og sociale institutioner

Privat service repræsenterer i 2008 ca. 44 pct. af arbejdspladserne i Østdanmark og offentlig service ca. 37 pct., jvf. tabel 16. Antal arbejdspladser i fremstillingssektoren under ét er reduceret med knapt 18 pct. i perioden. Bygge- og anlægssektoren har (med knap 19 pct.) oplevet den største vækst, efterfulgt af privat service med 16,6 pct.

Antallet af arbejdspladser inden for offentlig service er øget med 3,7 pct. De skitserede tendenser kan ses i sammenhæng med de ovenfor beskrevne forskelle i beskæftigelsesudviklingen for mænd og kvinder. Mændene er således overrepræsenteret indenfor fremstillingssektoren, og er derfor blevet forholdsmæssigt hårdere ramt af nedgangen her. Til gengæld er den positive udvikling indenfor privat og offentlig service i særdeleshed kommet kvinderne til gavn.

Tabel 16. Arbejdspladser i Østdanmark fordelt på brancher³, 1998–2008

	Antal		Procent	
	1998	2008	Andel	Udvikling
Landbrug, fiskeri, m.m.	19.688	16.384	1,3%	-16,8%
Fremstilling	154.331	127.092	10,2%	-17,6%
Bygge og anlæg	70.093	83.231	6,7%	18,7%
Privat service	474.303	553.007	44,5%	16,6%
Offentlig service	446.494	463.105	37,3%	3,7%
I alt	1.164.909	1.242.819	100%	6,7%

Note: Se note under tabel 14.

Kilde: Danmarks Statistik, den registerbaserede arbejdsstyrkestatistik (RAS).

Det generelle billede er tilbagegang i antallet af arbejdspladser inden for landbrug m.m. samt fremstillingsbrancherne, bortset fra *Kemisk industri og plastindustri*, som bl.a. omfatter lægemiddelindustrien.

Den beskæftigelsesmæssigt største branche *Forretningsservice* (med 13,0 pct. af den samlede beskæftigelse) har haft den største vækst på 57,9 pct. Den næststørste branche *Sociale institutioner*, der udgør knapt 12 pct. af den samlede beskæftigelse er øget med knapt 20 pct., jvf. bilag 1.

5.6. Region Hovedstaden og Region Sjælland har forskellig erhvervsstruktur

Der er forskel på erhvervsstrukturen i Region Hovedstaden og i Region Sjælland. Generelt spiller landbrug, fremstillingsvirksomhed og bygge- og anlægssektoren en større rolle på Sjælland end i Hovedstadsområdet, mens servicevirksomhed dominerer i Hovedstadsområdet.

Tabel 17. Arbejdspladser i Østdanmark, fordelt på hovedbrancher og regioner, 1998–2008

Arbejdspladser i Østdanmark fordelt på regioner						
Antal, andel og udvikling, 1998-2008						
	Region Hovedstaden			Region Sjælland		
	Antal 2008	Andel i pct.	Udvikling i pct.	Antal 2008	Andel i pct.	Udvikling i pct.
Landbrug, fiskeri m.m.	5.688	0,6%	-6,8%	10.696	3,2%	-21,3%
Fremstilling	83.907	9,2%	-17,2%	43.185	13,0%	-18,6%
Bygge og anlæg	52.735	5,8%	12,1%	30.496	9,2%	32,3%
Privat service	434.888	47,7%	16,1%	118.119	35,6%	18,3%
Offentlig service	333.686	36,6%	3,5%	129.419	39,0%	4,3%
I alt	910.904	100%	7,0%	331.915	100%	5,8%

Note: Fra 2002 til 2003 optræder et databrud i statistikken, der skyldes ændring i opgørelsesmetoden. Ændringen betyder et fald i beskæftigelsen på ca. 0,6 pct. svarende til godt 5.100 beskæftigede i Region Hovedstaden og knapt 1.900 beskæftigede i Region Sjælland

Kilde: Danmarks Statistik, den registerbaserede arbejdsstyrkestatistik (RAS).

I bilag 2 er udviklingen i arbejdspladser i Østdanmark opgjort på 27 brancher og 2 regioner. *Forretningsservice* er således den branche, der beskæftiger klart flest i Region Hovedstaden (efterfulgt af *Sociale institutioner* og *Detailhandel*). Til gengæld er *Sociale institutioner* størst i Region Sjælland, fulgt af *Bygge- og anlæg* samt *Detailhandel*.

³ I bilag 1 er udviklingen i arbejdspladser i Østdanmark opgjort på 27 brancher.

5.7. De fleste aldersgrupper har stigende beskæftigelse

Beskæftigelsesfremgangen siden 2003 er kommet de fleste aldersgrupper til gode, jvf. tabel 18.

Der, hvor der er aldersgrupper, der har oplevet tilbagegang, skyldes det (endnu større) tilbagegang i arbejdsstyrken, og der hvor der er fremgang er den større end væksten i arbejdsstyrken. Eneste undtagelse er de 16-19-årige, der har oplevet en (marginalt) større vækst i arbejdsstyrken end i beskæftigelsen.

Tabel 18. Antal og udvikling i arbejdsstyrke og i beskæftigelse i Østdanmark, 2003–2008, fordelt på alder

	Beskæftigede		Arbejdsstyrke	
	Antal 2008	Udvikling 2003-2008	Antal 2008	Udvikling 2003-2008
-15 år	11.652	-10,8%	11.652	-10,8%
16-19 år	65.625	21,8%	66.603	22,1%
20-24 år	103.405	4,1%	106.388	3,2%
25-29 år	122.382	-10,5%	126.773	-12,0%
30-34 år	150.974	0,2%	155.954	-1,4%
35-39 år	156.379	-7,0%	160.975	-8,2%
40-44 år	171.172	19,0%	175.259	17,5%
45-49 år	143.375	7,0%	146.335	5,6%
50-54 år	130.031	-1,2%	132.559	-2,8%
55-59 år	122.865	-7,9%	126.715	-11,0%
60-64 år	75.230	53,5%	76.385	51,0%
65-66 år	11.984	58,9%	11.984	54,2%
67+ år	23.653	14,8%	23.653	14,8%
I alt	1.288.727	3,8%	1.321.235	2,1%

Kilde: Danmarks Statistik, den registerbaserede arbejdsstyrkestatistik (RAS).

Beskæftigelsesstigningen er især markant blandt de ældre aldersgrupper. Det skyldes øget tilgang til arbejdsstyrken, men tillige, at beskæftigelsessituationen har udviklet sig gunstigt – også for de ældre aldersgrupper.

Siden 1998 er der blevet færre beskæftigede under 35 år (bortset fra de 16-19-årige) og blandt de 50-54-årige, men det dækker over et endnu større fald i arbejdsstyrken for disse aldersgrupper, jvf. tabel 19 (og tabel 5, hvor bidraget til arbejdsstyrken fra befolkningsudviklingen opgøres). Det har samtidig betydet faldende ledighed for disse grupper.

Tabel 19. Antal og udvikling i arbejdsstyrke og beskæftigelse i Østdanmark, 1998–2008, fordelt på alder

	Beskæftigede		Arbejdsstyrke	
	Antal 2008	Udvikling 1998-2008	Antal 2008	Udvikling 1998-2008
-15 år	11.652	-12,2%	11.652	-12,2%
16-19 år	65.625	13,6%	66.603	12,6%
20-24 år	103.405	-12,8%	106.388	-15,6%
25-29 år	122.382	-12,3%	126.773	-16,4%
30-34 år	150.974	-8,0%	155.954	-12,0%
35-39 år	156.379	9,5%	160.975	5,6%
40-44 år	171.172	25,9%	175.259	21,8%
45-49 år	143.375	4,7%	146.335	1,2%
50-54 år	130.031	-10,1%	132.559	-13,7%
55-59 år	122.865	35,4%	126.715	27,3%
60-64 år	75.230	107,7%	76.385	92,0%
65-66 år	11.984	80,8%	11.984	69,5%
67+ år	23.653	14,8%	23.653	14,8%
I alt	1.288.727	6,7%	1.321.235	2,5%

Kilde: Danmarks Statistik, den registerbaserede arbejdsstyrkestatistik (RAS).

For aldersgrupper med positiv udvikling i beskæftigelsen er væksten i beskæftigelsen større end i arbejdsstyrken, så også her har det medført faldende ledighed.

5.8. Ældre (over 54-årige) udgør en stigende andel i særlige brancher

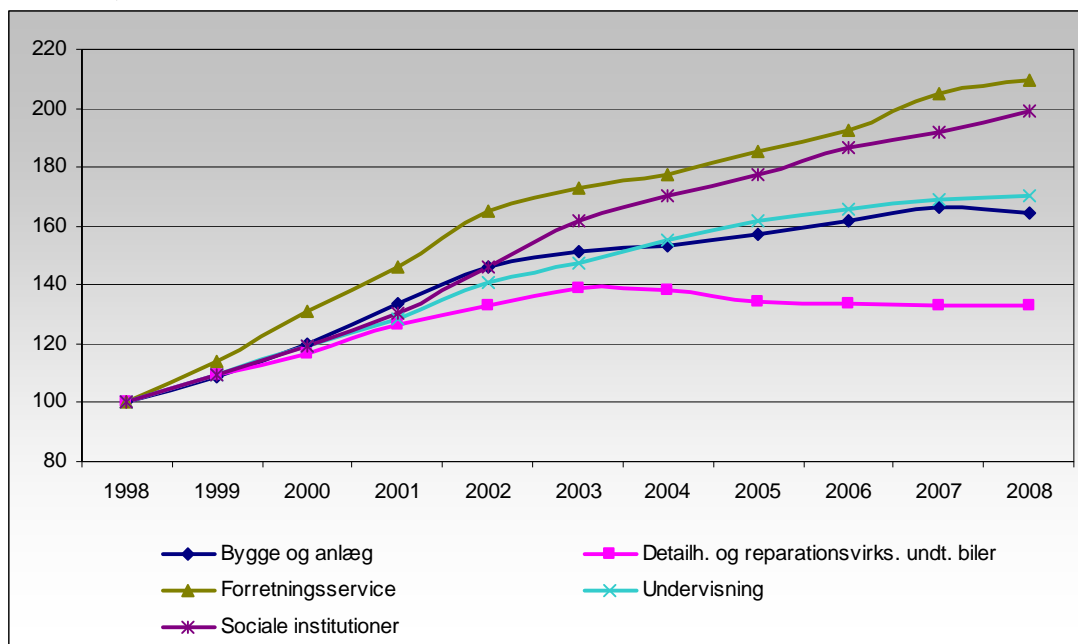
Den mest markante stigning i både beskæftigelse og arbejdsstyrke er blandt de ældste aldersgrupper. For at belyse den fremtidige rekrutteringssituation fokuseres her på alderssammensætningen i de største brancher, dvs.:

- Forretningsservice
- Sociale institutioner
- Undervisning
- Detailhandel mv.
- Bygge og anlæg

Disse brancher tegner sig for godt 46 pct. af den samlede beskæftigelse i regionen. Udviklingen for alle brancher i andelen af over 54-årige fremgår af bilag 3.

Beskæftigelsen for personer i alderen over 54 år er steget inden for alle disse brancher fra 1998 til 2008. Antallet af beskæftigede i alt over 54-årige er fra 1998 til 2008 steget med 76.500 svarende til 57 pct. I samme periode er beskæftigelsen for de 20-29-årige faldet med 32.366 svarende til et fald på 13 pct.

Figur 13. Udvikling i beskæftigelsen i Østdanmark for de over 54-årige inden for udvalgte brancher, 1998–2008 (indekseret: 1998=100)

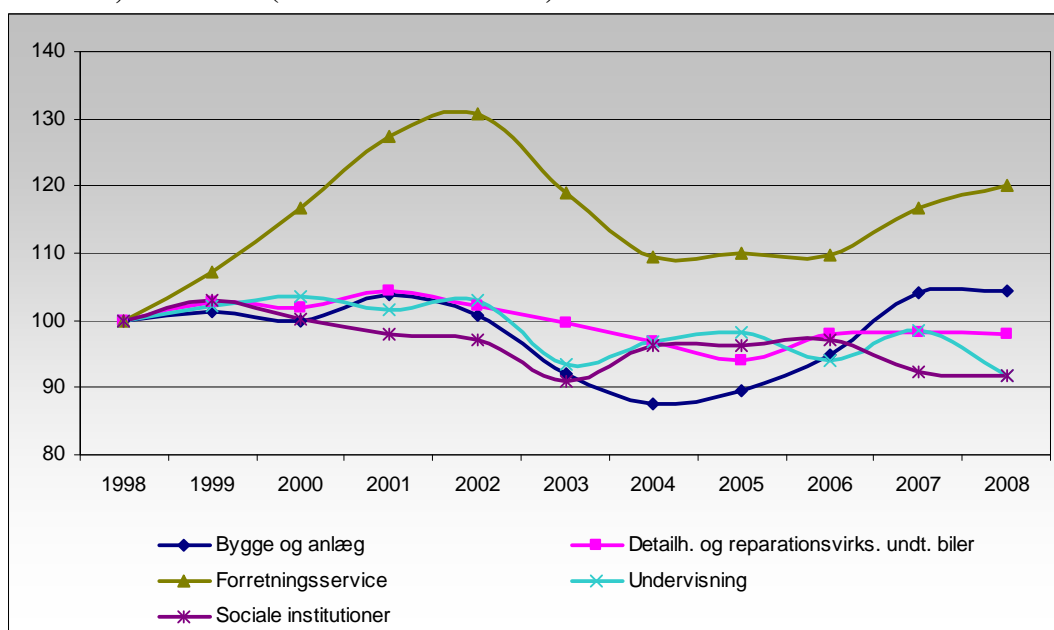


Note: Se note under tabel 14.

Kilde: Danmarks Statistik, den registerbaserede arbejdsstyrkestatistik (RAS).

Med 11.084 (en stigning på 109 pct.) flere beskæftigede i alderen over 54 år i 2008 har *Forretningservice* haft den største relative stigning sammenlignet med 1998. I samme periode har der været en stigning i antal beskæftigede 20-29-årige i *Forretningservice* på 20 pct., svarende til 5.585 personer, jvf. nedenstående figur 14.

Figur 14. Udvikling i beskæftigelsen i Østdanmark for de 20-29-årige inden for udvalgte brancher, 1998–2008 (indekseret: 1998=100)



Note: Se note under tabel 14. Figuren viser kun et antal udvalgte brancher. Derfor kan kurven for "I alt" i dette tilfælde godt ligge lavere end de viste brancher, da "I alt"-kurven repræsenterer udviklingen i samtlige brancher.

Kilde: Danmarks Statistik, den registerbaserede arbejdsstyrkestatistik (RAS).

Branchen *Forretningsservice* står dermed over for en situation, hvor en stor gruppe af medarbejdere indenfor de nærmeste år forlader branchen pga. alder. Samtidig er der kun lidt flere helt unge ansat i branchen. Udviklingen indikerer således, at det i de kommende år kan blive vanskeligt at erstatte de mange ældre der forlader branchen.

Udviklingen sættes i relief af, at *Forretningsservice* også fremover forventes at være en af de brancher, der har relativt mest positiv beskæftigelsesmæssig udvikling, jvf. prognoseafsnittet.

Ovenstående problemstilling er endnu mere markant inden for *Sociale institutioner*, hvor stigningen i beskæftigelsen blandt de ældre er på 99 pct., mens antallet af unge er faldet med godt 8 pct. Stigningen blandt de ældre er fortsat i hele perioden, mens den efter at være stagneret for de unge i en periode i de sidste registrerede år er afløst af et fald.

Indenfor *Detailhandel* er antallet af over 54-årige steget med 33 pct., mens de unge er reduceret med godt 2 pct..

I *Bygge og anlægs*-branchen er beskæftigelsen steget med 65 pct. for den ældre gruppe og med 4 pct. for de unge.

Indenfor *Undervisnings*-sektoren er der blevet 70 pct. flere beskæftigede ældre i perioden, mens antallet af unge er faldet med 8 pct.

Det skal pointeres, at ovenstående analyse af, hvorvidt der er tilstrækkelig arbejdskraft blandt unge til at tage over, når mange ældre i nærmeste fremtid forlader arbejdsmarkedet, kun bygger på personer i de unge aldersgrupper, der allerede er beskæftiget i den givne branche. Der er således ikke set på de personer, der kommer helt udefra (f.eks. uddannelsessystemet, ledighed, førtidspension, indvandring, etc.), og som potentielt kan udfylde de ledige job.

Der er imidlertid ingen tvivl om, at arbejdsmarkedet i Østdanmark står over for en markant udfordring i de kommende år i forhold til at erstatte de generationer, der trækker sig ud af arbejdsmarkedet. Aldersprofilerne blandt de ansatte viser, at ikke mindst *Den offentlige sektor* samt *Bygge & anlæg* vil være udsat i den forbindelse.

6. Bilag

Bilag 1. Arbejdspladser i Østdanmark fordelt på brancher, 1998–2008

	Antal		Andel i pct.	Udvikling i pct.
	1998	2008		
Landbrug, gartneri og skovbrug	22.341	18.334	1%	-18%
Fiskeri	1.146	595	0%	-48%
Råstofudvinding	925	797	0%	-14%
Føde-, drikke- og tobaksvarerindustri	25.507	16.997	1%	-33%
Tekstil- og læderindustri	2.356	1.459	0%	-38%
Træ-, papir- og grafisk industri	29.770	20.182	2%	-32%
Kemisk industri og plastindustri	29.769	33.108	3%	11%
Sten-, ler- og glasindustri	6.553	4.436	0%	-32%
Jern- og metalindustri	53.898	45.933	4%	-15%
Møbelindustri og anden industri	5.704	4.044	0%	-29%
Energi- og vandforsyning	8.445	6.119	0%	-28%
Bygge og anlæg	71.456	85.270	7%	19%
Autohandel, service og tankstationer	26.206	24.945	2%	-5%
Engroshandel undtagen med biler	81.555	75.245	6%	-8%
Detailh. og reparationsvirks. undt. biler	83.077	96.478	7%	16%
Hoteller og restauranter	34.571	43.430	3%	26%
Transport	61.425	59.930	5%	-2%
Post og tele	27.315	24.534	2%	-10%
Finansiering og forsikring	45.062	50.421	4%	12%
Udlejning og ejendomsformidling	20.086	27.417	2%	36%
Forretningsservice	112.835	174.160	13%	54%
Offentlig administration	89.069	76.952	6%	-14%
Undervisning	89.170	93.807	7%	5%
Sundhedsvæsen	69.310	74.659	6%	8%
Sociale institutioner	136.871	152.215	12%	11%
Foreninger, kultur og renovation	70.883	77.668	6%	10%
Uoplyst aktivitet	6.001	6.115	0%	2%
I alt	1.211.306	1.295.250	100%	7%

Bilag 2. Arbejdspladser i Østdanmark fordelt på brancher og regioner, 1998–2008

	Region Hovedstaden				Region Sjælland			
	Antal		Andel i pct.	Udvikling i pct.	Antal		Andel i pct.	Udvikling i pct.
	1998	2008			1998	2008		
Landbrug, gartneri og skovbrug	6.146	5.578	1%	-9%	16.195	12.756	4%	-21%
Fiskeri	566	302	0%	-47%	580	293	0%	-49%
Råstofudvinding	516	601	0%	16%	409	196	0%	-52%
Føde-, drikke- og tobaksvarerindustri	14.055	8.604	1%	-39%	11.452	8.393	2%	-27%
Tekstil- og læderindustri	1.288	920	0%	-29%	1.068	539	0%	-50%
Træ-, papir- og grafisk industri	20.843	15.450	2%	-26%	8.927	4.732	1%	-47%
Kemisk industri og plastindustri	21.724	24.053	3%	11%	8.045	9.055	3%	13%
Sten-, ler- og glasindustri	3.476	1.912	0%	-45%	3.077	2.524	1%	-18%
Jern- og metalindustri	35.467	29.213	3%	-18%	18.431	16.720	5%	-9%
Møbelindustri og anden industri	3.263	2.481	0%	-24%	2.441	1.563	0%	-36%
Energi- og vandforsyning	5.733	4.204	0%	-27%	2.712	1.915	1%	-29%
Bygge og anlæg	47.907	53.990	6%	13%	23.549	31.280	9%	33%
Autohandel, service og tankstationer	16.035	14.607	2%	-9%	10.171	10.338	3%	2%
Engroshandel undtagen med biler	67.441	59.487	6%	-12%	14.114	15.758	4%	12%
Detailh. og reparationsvirks. undt. biler	58.171	65.477	7%	13%	24.906	31.001	9%	24%
Hoteller og restauranter	25.181	33.199	4%	32%	9.390	10.231	3%	9%
Transport	47.859	47.013	5%	-2%	13.566	12.917	4%	-5%
Post og tele	21.686	20.694	2%	-5%	5.629	3.840	1%	-32%
Finansiering og forsikring	39.358	44.131	5%	12%	5.704	6.290	2%	10%
Udlejning og ejendomsformidling	15.682	20.495	2%	31%	4.404	6.922	2%	57%
Forretningsservice	95.368	145.605	15%	53%	17.467	28.555	8%	63%
Offentlig administration	68.654	60.464	6%	-12%	20.415	16.488	5%	-19%
Undervisning	62.180	65.533	7%	5%	26.990	28.274	8%	5%
Sundhedsvæsen	49.209	54.060	6%	10%	20.101	20.599	6%	2%
Sociale institutioner	92.851	100.539	11%	8%	44.020	51.676	15%	17%
Foreninger, kultur og renovation	56.044	61.884	7%	10%	14.839	15.784	5%	6%
Uoplyst aktivitet	4.086	4.402	0%	8%	1.915	1.713	0%	-11%
I alt	880.789	944.898	100%	7%	330.517	350.352	100%	6%

Bilag 3. *Andel over 54-årige i Østdanmark fordelt på brancher, 1998–2008*

	Antal alle	Antal over 54 år	Andel	Andel
	2008	2008	1998	2008
Landbrug, gartneri og skovbrug	18.334	5.968	34%	33%
Fiskeri	595	245	23%	41%
Råstofudvinding	797	174	14%	22%
Føde-, drikke- og tobaksvarerindustri	16.997	2.546	10%	15%
Tekstil- og læderindustri	1.459	347	18%	24%
Træ-, papir- og grafisk industri	20.182	4.029	13%	20%
Kemisk industri og plastindustri	33.108	4.588	10%	14%
Sten-, ler- og glasindustri	4.436	991	16%	22%
Jern- og metalindustri	45.933	8.817	12%	19%
Møbelindustri og anden industri	4.044	877	16%	22%
Energi- og vandforsyning	6.119	1.745	23%	29%
Bygge og anlæg	85.270	13.536	12%	16%
Autohandel, service og tankstationer	24.945	3.487	9%	14%
Engroshandel undtagen med biler	75.245	13.157	13%	17%
Detailh. og reparationsvirks. undt. biler	96.478	10.184	9%	11%
Hoteller og restauranter	43.430	3.076	6%	7%
Transport	59.930	11.962	12%	20%
Post og tele	24.534	3.339	11%	14%
Finansiering og forsikring	50.421	8.426	9%	17%
Udlejning og ejendomsformidling	27.417	7.750	24%	28%
Forretningsservice	174.160	26.030	11%	15%
Offentlig administration	76.952	17.529	13%	23%
Undervisning	93.807	24.083	17%	26%
Sundhedsvæsen	74.659	16.434	13%	22%
Sociale institutioner	152.215	26.263	10%	17%
Foreninger, kultur og renovation	77.668	16.844	17%	22%
Uoplyst aktivitet	6.115	2.711	27%	44%
I alt	1.295.250	235.138	13%	18%

Bilag 4. *Andel 20-29-årige i Østdanmark fordelt på brancher, 1998–2008*

	Antal alle	Antal 20-29 år	Andel 20-29	
		2008	1998	2008
Landbrug, gartneri og skovbrug	18.334	2.688	15%	15%
Fiskeri	595	35	11%	6%
Råstofudvinding	797	48	14%	6%
Føde-, drikke- og tobaksvareindustri	16.997	2.358	21%	14%
Tekstil- og læderindustri	1.459	187	19%	13%
Træ-, papir- og grafisk industri	20.182	3.023	19%	15%
Kemisk industri og plastindustri	33.108	3.222	19%	10%
Sten-, ler- og glasindustri	4.436	429	16%	10%
Jern- og metalindustri	45.933	5.267	21%	11%
Møbelindustri og anden industri	4.044	563	19%	14%
Energi- og vandforsyning	6.119	480	9%	8%
Bygge og anlæg	85.270	17.885	24%	21%
Autohandel, service og tankstationer	24.945	5.811	28%	23%
Engroshandel undtagen med biler	75.245	9.482	22%	13%
Detailh. og reparationsvirks. undt. biler	96.478	26.199	32%	27%
Hoteller og restauranter	43.430	14.538	36%	33%
Transport	59.930	8.202	19%	14%
Post og tele	24.534	5.193	22%	21%
Finansiering og forsikring	50.421	8.272	18%	16%
Udlejning og ejendomsformidling	27.417	3.675	17%	13%
Forretningsservice	174.160	33.610	25%	19%
Offentlig administration	76.952	10.216	19%	13%
Undervisning	93.807	12.295	15%	13%
Sundhedsvæsen	74.659	8.484	15%	11%
Sociale institutioner	152.215	29.256	23%	19%
Foreninger, kultur og renovation	77.668	14.391	18%	19%
Uoplyst aktivitet	6.115	446	10%	7%
I alt	1.295.250	226.255	21%	17%