



Beskæftigelsesregion
Hovedstaden & Sjælland

Kvartalsrapport

**RESULTATER AF BESKÆFTIGELSESIKKELSER
I ØSTDANMARK**

2. KVARTAL 2011

Beskæftigelsesregion Hovedstaden & Sjælland

September 2011

Beskæftigelsesregion Hovedstaden & Sjælland, Universitetsvej 2, DK 4000 Roskilde
Telefon 7222 3400. Email: brhs@ams.dk. www.brhovedstadensjaelland.dk

INDHOLDSFORTEGNELSE

1. INDLEDNING	3
2. OVERORDNET RESULTATSTATUS	7
3. UDVIKLINGEN I ARBEJDSKRAFTRESERVEN	11
3.1 Arbejdskraftreserven i kommunerne	15
3.2 Udviklingen i langtidsledigheden	21
4. UDVIKLINGEN I ANTAL PERSONER PÅ PERMANENT OFFENTLIG FORSØRGELSE	25
4.1 Personer på permanent offentlig forsørgelse i kommunerne	26
4.2 Udviklingen i sygefraværsforløb	30
5. UDVIKLINGEN I ANTAL UNGE PÅ OFFENTLIG FORSØRGELSE	35
5.1 Unge ydelsesmodtagere i kommunerne	37
6. UDVIKLINGEN I NYDANSKERE PÅ OFFENTLIG FORSØRGELSE	41
6.1 Ikke-vestlige ydelsesmodtagere i kommunerne	42
7. DEN AKTIVE INDSATS	45
7.1 Rettidighed i indsatsen for dagpengemodtagere	45
7.1.1. Rettidighed i indsatsen for dagpengemodtagere i jobcentrene	46
7.2 Rettidighed i indsatsen for kontant- og starthjælpsmodtagere	48
7.2.1. Rettidighed i indsatsen for kontant- og starthjælpsmodtagere i jobcentrene	50
7.3 Aktiveringsgraden	53
7.4 Tidlig indsats	55
8. AFGANG TIL SELVFORSØRGELSE	61
9. DE SAMLEDE RESULTATER FOR MINISTERMÅLENE I JOBCENTRENE	64

1. INDLEDNING¹

Denne rapport indeholder opfølgning på resultaterne af indsatsen i de 44 jobcentre i Østdanmark for 2. kv. 2011. Hovedvægten ligger på ministerens fire mål:

- Mål 1: Ledige skal hurtigt tilbage i job – langtidsledigheden skal begrænses. *Arbejdskraftreserven skal begrænses mest muligt.*
- Mål 2: Bedre hjælp til ledige på kanten af arbejdsmarkedet – færre mennesker på permanent offentlig forsørgelse. *Antal personer på permanent offentlig forsørgelse skal begrænses mest muligt.*
- Mål 3: Unge skal i uddannelse eller job. *Antal unge under 30 år på offentlig forsørgelse skal begrænses mest muligt.*
- Mål 4: Flere indvandrere og efterkommere skal i job. *Antal nydanskere fra ikke-vestlige lande på offentlig forsørgelse skal begrænses mest muligt.*

Resultaterne af indsatsen i 2. kv. 2011 skal ses i lyset af, at bruttoledigheden (inkl. aktiverede) er steget mindre i det seneste år (juni 2010 – juni 2011) end ved seneste status i marts 2011 (marts 2010 – marts 2011).

Der har samtidig været et fald i bruttoledigheden siden marts 2011, jf. nedenfor.

Jobcentrene har øget aktiveringsomfanget en smule i det seneste år, hvor antallet af aktiverede er steget med 4 pct. *Antallet af aktiverede er dog stort set på niveau med antallet i marts 2011.*

Bruttoledigheden (inkl. aktiverede)

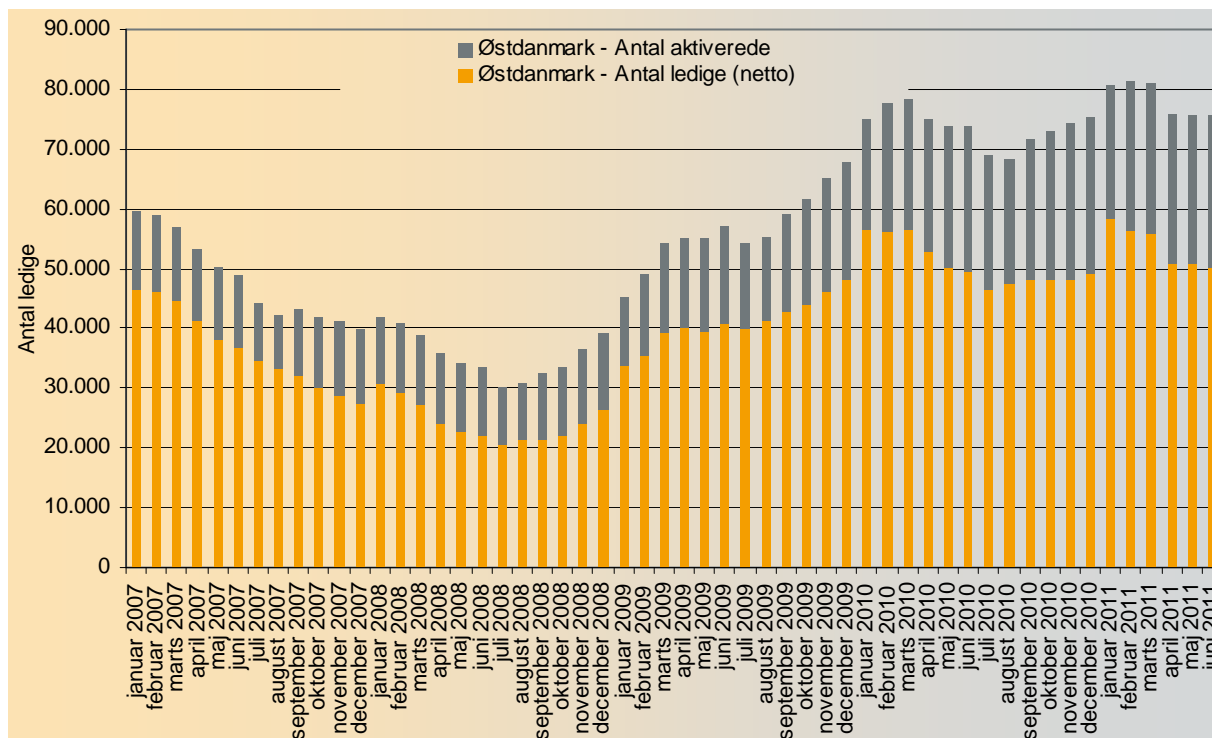
Bruttoledigheden er **steget** med 2,1 pct. fra juni 2010 til juni 2011. I juni 2011 er der godt 75.600 bruttoledige i Østdanmark, jf. figur 1. *Det er knap 5.500 færre end ved seneste status i marts 2011.*

Stigningen i bruttoledigheden omfatter kun dagpengemodtagere (+5 pct.), mens antallet af kontant- og starthjælpsmodtagere er faldet med 5 pct. Ift. kontant- og starthjælpsmodtagerne skal man dog være opmærksom på, at implementeringen af den nye matchmodel i april 2010 har medført en anden fordeling af matchgrupperne end tidligere. Tendensen er en faldende andel i match 1 og til dels match 2, mens der har været en stigning i match 3. Dette afspejler sig også i ledighedstallet, som kun omfatter ledige i match 1. Tendensen vil dog aftage over tid, hvorfor forklaringsværdien også vil aftage.

¹ Afgrænsningen af kommuner i rapporten følger jobcenterstrukturen – dvs. de forpligtende samarbejder mellem Vallensbæk/Ishøj og Tårnby/Dragør figurerer som Vallensbæk og Tårnby. Det er dog de forpligtende samarbejders samlede resultater, der kigges på.

Antallet af aktiverede dagpengemodtagere er steget med 21,1 pct., mens antallet af aktiverede kontant- og starthjælpsmodtagere er faldet med 20,2 pct. i det seneste år.

Figur 1. Udviklingen i bruttoledigheden (inkl. aktiverede) i Østdanmark, januar 2007 – juni 2011



Kilde: Danmarks Statistik og egne beregninger.

Det samlede antal personer på offentlig forsørgelse²

Det samlede antal personer på offentlig forsørgelse i Østdanmark i 2. kvrt. 2011 er **faldet** med 4.373 personer (svt. et fald på 1,3 pct.) siden 2. kvrt. 2010, jf. tabel 1. *Antallet er faldet med godt 10.700 siden seneste status i marts 2011.* Der er nu i alt 326.016 personer i den erhvervsaktive alder på offentlig forsørgelse.

Antallet af a-dagpengemodtagere (brutto) er steget med 1,8 pct. i det seneste år, ikke-jobklare kontant- og starthjælpsmodtagere (brutto) er steget med 12 pct., mens jobklare kontant- og starthjælpsmodtagere (brutto) er faldet med 7,7 pct. Samlet set har der været en stigning på 4,4 pct. for kontant- og starthjælpsmodtagere (brutto).

Derudover er antallet af introduktionsydelsesmodtagere (+24,2 pct.) og ledighedsydelsesmodtagere (+7,2 pct.) steget.

Modsat er personer på sygedagpenge (-6,5 pct.), personer i revalidering/forrevalidering (-11,6 pct.), personer i fleksjob (-1,1 pct.) samt personer på

² Her måles på alle offentlige forsørgelsesydelser, jf. tabel 1.

førtidspension (-1,2 pct.) faldet fra 2. kv. 2010 til 2. kv. 2011. Endelig er antallet af personer på efterløn faldet med 8,4 pct. fra 2. kv. 2010 til 2. kv. 2011.

Samlet er 20,1 pct. af den 16–64-årige befolkning i Østdanmark på offentlig forsørgelse i 2.kvt. 2011. Andelen er 5,3 procentpoint højere i Region Sjælland end i Region Hovedstaden. 24,4 pct. af befolkningen i den erhvervsaktive alder i Region Sjælland er på offentlig forsørgelse, mens det gælder for 19,1 pct. af befolkningen i den erhvervsaktive alder i Hovedstadsregionen. Andelen er i begge regioner stort set på samme niveau som andelen året før.

Tabel 1. Udviklingen i antal modtagere af overførselsindkomster i Østdanmark, 2. kv. 2010 - 2. kv. 2011

Antal personer på offentlig forsørgelse, 16-64-årige, 2. kv. 2011	Antal 2. kv. 2011	Udvikling 2. kv. 2010- 2. kv. 2011		Andel af 16-64 årige	
		Antal	Procent	2. kv. 2010	2. kv. 2011
Arbejdsløshedsdagpenge (incl. aktiverede)	56.148	1.001	1,8%	3,4%	3,5%
Kontant- og starthjælp, match 1 (incl. aktiverede)	21.964	-1.827	-7,7%	1,5%	1,4%
Kontant- og starthjælp, match 2-3 (incl. aktiverede)	42.192	4.534	12,0%	2,3%	2,6%
Sygedagpenge	34.128	-2.374	-6,5%	2,3%	2,1%
Revalidering og forrevalidering	4.953	-648	-11,6%	0,3%	0,3%
Flexjob	16.899	-188	-1,1%	1,1%	1,0%
Ledighedsydelse	5.046	339	7,2%	0,3%	0,3%
Førtidspension	96.719	-1.182	-1,2%	6,0%	6,0%
Introduktionsydelse	1.212	236	24,2%	0,1%	0,1%
Efterløn	46.755	-4.264	-8,4%	3,1%	2,9%
I alt	326.016	-4.373	-1,3%	20,4%	20,1%
16-64-årige i befolkningen	1.624.182	4.490	0,3%		
<i>Region Sjælland</i>	126.498	-725	-0,6%	24,5%	24,4%
<i>Region Hovedstaden</i>	210.231	-7	0,0%	19,3%	19,1%

Kilde: Jobindsats.dk, DREAM (efterløn) og Danmarks Statistik (befolkning) samt egne beregninger.

Udviklingen i ledigheden i kommunerne

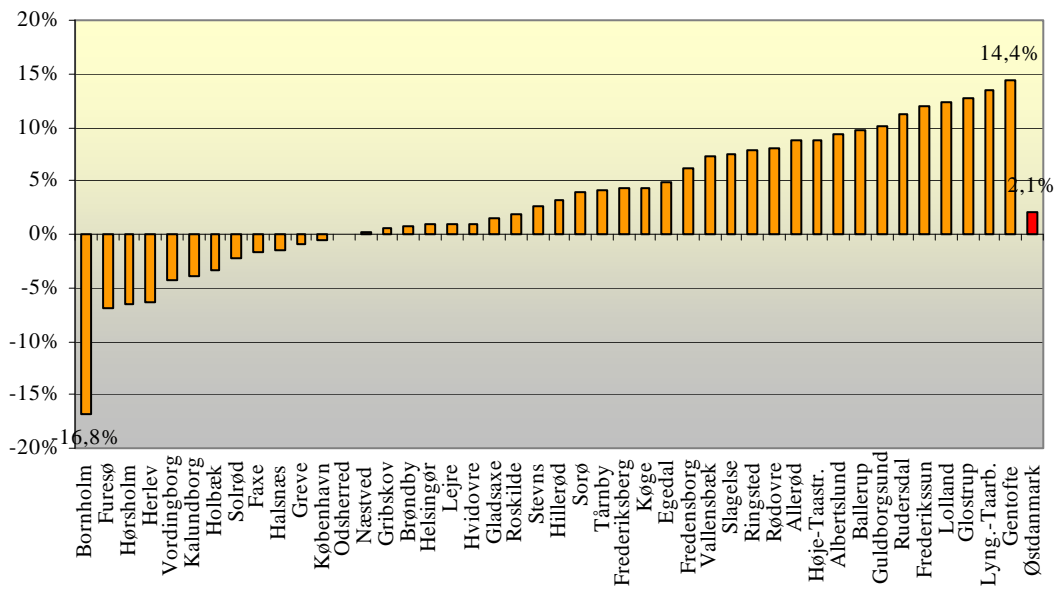
Der er store geografiske forskelle i udviklingen i ledigheden i Østdanmark fra juni 2010 til juni 2011, jf. figur 2.

12 kommuner har et fald i bruttoledigheden (inkl. aktiverede), 1 kommune har uændret ledighed, mens de resterende 31 kommuner har haft en stigning. Bornholm har haft det største fald på 16,8 pct., mens Gentofte har haft den største stigning på 14,4 pct.³

Vurderingen af resultaterne i jobcentre skal derfor ses i lyset af de store geografiske forskelle i ledighedsudviklingen, og i lyset af store forskelle i ledighedsniveauerne. Hørsholm og Allerød har bruttoledighedsprocenter på 2,9 og 3,0, mens Ishøj og Lolland har bruttoledighedsprocenter på 10,4 og 9,5. Udgangspunktet er dermed meget forskelligt i de enkelte kommuner.

³ På Bornholm er der i alt 1.065 ledige, mens der er 1.259 i Gentofte.

Figur 2. Udviklingen i bruttoledigheden (inkl. aktiverede) i de enkelte kommuner i Østdanmark, juni 2010 – juni 2011



Kilde: Jobindsats.dk og egne beregninger.

2. OVERORDNET RESULTATSTATUS

Resultaterne af beskæftigelsesindsatsen i 2. kv. 2011 er følgende:

- **Arbejdskraftreserven:** Arbejdskraftreserven i Østdanmark er steget 0,2 pct. fra juni 2010 til juni 2011. Ved udgangen af juni 2011 er der 60.092 personer i arbejdskraftreserven i Østdanmark. *Der har været et lille fald siden seneste status i marts 2011.*

Målet i kontrakten for 2011 er max. 50.995 ved udgangen af december 2011. Regionen er dermed et stykke fra det fastlagte mål pt.⁴

Arbejdskraftreserven udgør 5 pct. af arbejdsstyrken i Østdanmark.

18 jobcentre har haft et i arbejdskraftreserven, mens 26 jobcentre har haft en stigning. *Der er færre jobcentre med stigninger i arbejdskraftreserven end ved seneste status i marts 2011.*

34 jobcentre har en stigning for dagpengemodtagere, mens 14 jobcentre har en stigning for kontant- og starthjælpsmodtagere i arbejdskraftreserven.

Ift. kontant- og starthjælpsmodtagerne skal man dog være opmærksom på, at implementeringen af den nye matchmodel i april 2010 har medført en anden fordeling af matchgrupperne end tidligere. Tendensen er en faldende andel i match 1 og til dels match 2, mens der har været en stigning i match 3. Dette afspejler sig også i arbejdskraftreserven, som kun omfatter ledige i match 1.

Stigningen i arbejdskraftreserven er lavere end stigningen i bruttoledigheden i det seneste år.

Stigningen i arbejdskraftreserven i Østdanmark er højere end på landsplan, hvor der har været et fald på 1,9 pct.

- **Personer på permanent offentlig forsørgelse:** Antallet af personer på permanent offentlig forsørgelse er faldet med 1 pct. fra juni 2010 til juni 2011. I juni 2011 er der 119.684 personer på permanent offentlig forsørgelse i Østdanmark. *Der har været et lille fald siden seneste status i marts 2011.*

Målet i kontrakten for 2011 er max. 121.180 ved udgangen af december 2011. Regionen opfylder dermed det fastlagte mål pt.

7,3 pct. af den 16-64-årige befolkning er på permanent offentlig forsørgelse i Østdanmark.

⁴ Der er her taget udgangspunkt i det justerede måltal, som blev godkendt på RBR-mødet den 21. juni 2010.

Der er en klar tendens til, at andelen er størst i regionens yderområder og mindst i København og Frederiksberg samt kommunerne nord for København.

28 jobcentre har haft et fald i antal personer på permanent offentlig forsørgelse, *hvilket er samme antal som ved seneste status.*

Udviklingen i Østdanmark er mere gunstig end på landsplan, hvor der har været en stigning på 0,5 pct.

- **Ungeledigheden:** Antallet af unge (16-29 år) på offentlig forsørgelse er steget 1,3 pct. fra juni 2010 til juni 2011. Ved udgangen af juni 2011 er der 42.850 unge fuldtidspersoner på offentlig forsørgelse i Østdanmark. *Der har været et lille fald siden seneste status i marts 2011.*

Målet i kontrakten for 2011 er max. 39.570 unge ved udgangen af december 2011. Regionen er dermed et stykke fra det fastlagte mål pt.⁴

Unge ydelsesmodtagere udgør 10 pct. af den unge befolkning i Østdanmark.

Der er en klar tendens til, at regionens yderområder har en markant højere andel unge på offentlig forsørgelse end kommuner i Nordsjælland samt København og Frederiksberg kommune.

28 jobcentre har haft en stigning, mens 16 jobcentre har haft et fald i antal unge på offentlig forsørgelse. *Det svarer til antallet ved seneste status.*

Udviklingen i antal unge på offentlig forsørgelse i Østdanmark er stort set på niveau med udviklingen på landsplan, hvor der har været en stigning på 1 pct.

- **Antal nydanskere på offentlig forsørgelse:** Antallet af personer fra ikke-vestlige lande på offentlig forsørgelse er steget med pct. 1,1 pct. fra juni 2010 til juni 2011. Ved udgangen af juni 2011 er 46.022 nydanskere fra ikke-vestlige lande på offentlig forsørgelse i Østdanmark. *Der har været et lille fald siden seneste status i marts 2011.*

Målet i kontrakten for 2011 er max. 44.300 ved udgangen af december 2011. Regionen er dermed et stykke fra det fastlagte mål pt.⁴

28 pct. af nydanskerne i Østdanmark er på offentlig forsørgelse i juni 2011.

Der er en klar tendens til, at regionens yderområder har en markant højere andel nydanskere på offentlig forsørgelse end kommuner i Nordsjælland og omkring København.

27 jobcentre har haft en stigning, mens 17 jobcentre har haft et fald i antal nydanskere på offentlig forsørgelse. *Der er færre jobcentre med stigninger end ved seneste status.*

Stigningen i antal nydanskere på offentlig forsørgelse i Østdanmark er på niveau med stigningen på landsplan (1,5 pct.).

- **Rettidigheden i indsatsen for dagpengemodtagere, juni 2011:**

7,5 pct. af dagpengemodtagerne mangler en rettidig jobsamtale.

8,7 pct. af dagpengemodtagerne mangler et rettidigt første tilbud

5,7 pct. af dagpengemodtagerne mangler et rettidigt gentaget tilbud

53,3 pct. af dagpengemodtagerne mangler et rettidigt intensivt tilbud⁵

Alle målinger er stort set på niveau med landsgennemsnittet – dog ligger andel manglende intensive tilbud over landsgennemsnittet.

- **Rettidigheden for kontant- og starthjælpsmodtagere, juni 2011:**

9,1 pct. af de jobklare kontant- og starthjælpsmodtagere mangler en rettidig jobsamtale mod 12,7 pct. af de indsatsklare kontant- og starthjælpsmodtagere. 15,9 pct. af de midlertidigt passive mangler en jobsamtale.

11,5 pct. af de jobklare kontant- og starthjælpsmodtagere mangler et rettidigt første tilbud mod 22 pct. af de indsatsklare kontant- og starthjælpsmodtagere

8,8 pct. af de jobklare kontant- og starthjælpsmodtagere mangler et rettidigt gentaget tilbud mod 19,8 pct. af de indsatsklare kontant- og starthjælpsmodtagere

For de jobklare ligger niveauet stort set på niveau med landsgennemsnittet, mens det er lidt over landsgennemsnittet for de indsatsklare.

- **Tidlig indsats i perioden 2. kv. 2010 – 1. kv. 2011:** Der er en klar tendens til, at jobcentrene har en tidligere kontakt med kontant- og starthjælpsmodtagerne end dagpengemodtagerne.

74 pct. af kontant- og starthjælpsmodtagerne har haft jobsamtale inden for den første måneds ledighed i perioden 2. kv. 2010 – 1. kv. 2011, mens det kun gælder for 32,2 pct. af dagpengemodtagerne.

45,6 pct. af kontant- og starthjælpsmodtagerne er påbegyndt aktivering inden for den første måneds ledighed i perioden 2. kv. 2010 – 1. kv. 2011, mens det kun gælder for 7,3 pct. af dagpengemodtagerne.

⁵ Omfatter dagpengemodtagere med mere end 2½ års ledighed.

- **Antal personer på offentlig forsørgelse:** Antallet er faldet med 1,3 pct. fra 2. kv. 2010 til 2. kv. 2011. I alt 326.016 personer er på offentlig forsørgelse i 2. kv. 2011, svt. 20,1 pct. af befolkningen i den erhvervsaktive alder.

Det er afgørende, at den aktive linje udvikles - også for dagpengemodtagere - så indsatsen bidrager til, at borgerne ikke fastholdes på offentlig forsørgelse.

Jobcentrenes opfyldelse af ministermålene

Jobcentrene har opstillet selvstændige mål for de tre ministermål i deres beskæftigelsesplaner for 2011, jf. bilag 1. Resultaterne ift. beskæftigelsesplanerne er:

- 4 jobcentre opfylder pt. deres lokale mål for arbejdskraftreserven
- 26 jobcentre opfylder pt. deres lokale mål for personer på permanent offentlig forsørgelse
- 7 jobcentre opfylder pt. deres lokale mål for unge på offentlig forsørgelse
- 12 jobcentre opfylder pt. deres lokale mål for nydanskere på offentlig forsørgelse
- 1 enkelt jobcenter – Bornholm - opfylder pt. alle fire lokale mål

Den fremadrettede indsats

I lyset af resultaterne af indsatsen i 2. kv. 2011 bør jobcentrene fortsat fokusere på:

- **Ungeindsatsen** – hvor der fortsat skal være fokus på, at de unge får en ordinær uddannelse samt fokus på indsatsklare og midlertidigt passive kontant- og starthjælpsmodtagere.
- **Fortsat begrænsning af tilgangen af dagpengemodtagere til arbejdskraftreserven samt en afhjælpende indsats for ledige der er i arbejdskraftreserven mhp. forebyggelse af langtidsledighed** – bl.a. via øget fokus på tidlig indsats for dagpengemodtagere.
- **Fortsat begrænsning af antal nydanskere fra ikke-vestlige lande på offentlig forsørgelse** – skal medvirke til at nedbringe antallet af personer på offentlig forsørgelse, herunder især de permanente forsørgelsesydelse.
- **Fortsat fokus på rettidighed og en aktiv målrettet linje i indsatsen**

Beskæftigelsesregionen er løbende i dialog med jobcentrene om udfordringerne og udviklingen i resultaterne på de enkelte områder.

I nedenstående status skal man for de enkelte områder være opmærksom på, at store procentvise stigninger kan udtrykke forholdsvis små absolutte stigninger – især i de små jobcentre.

3. UDVIKLINGEN I ARBEJDSKRAFTRESERVEN

Antallet af personer i arbejdskraftreserven i Østdanmark er 60.092 ved udgangen af juni 2011, svarende til 5 pct. af arbejdsstyrken. Ift. juni 2010 har der været en stigning i arbejdskraftreserven på 148 personer, svarende til en stigning på 0,2 pct., jf. figur 3. 72 pct. af personerne i arbejdskraftreserven er dagpengemodtagere.

Der har været et fald i arbejdskraftreserven siden seneste status i marts 2011.

Målet i kontrakten for 2011 er max. 50.995 (svt. en stigning på max. 0,8 pct. fra december 2009) ved udgangen af december 2011, og regionen er dermed et stykke fra det fastlagte mål pt.⁶

Stigningen i arbejdskraftreserven (0,2 pct.) er lavere end stigningen i bruttoledigheden (2,1 pct.) i det seneste år.

Der har været en stigning for dagpengemodtagere (4,2 pct.), mens der har været et fald for kontant- og starthjælpsmodtagere (-8,7 pct.) i arbejdskraftreserven i Østdanmark.

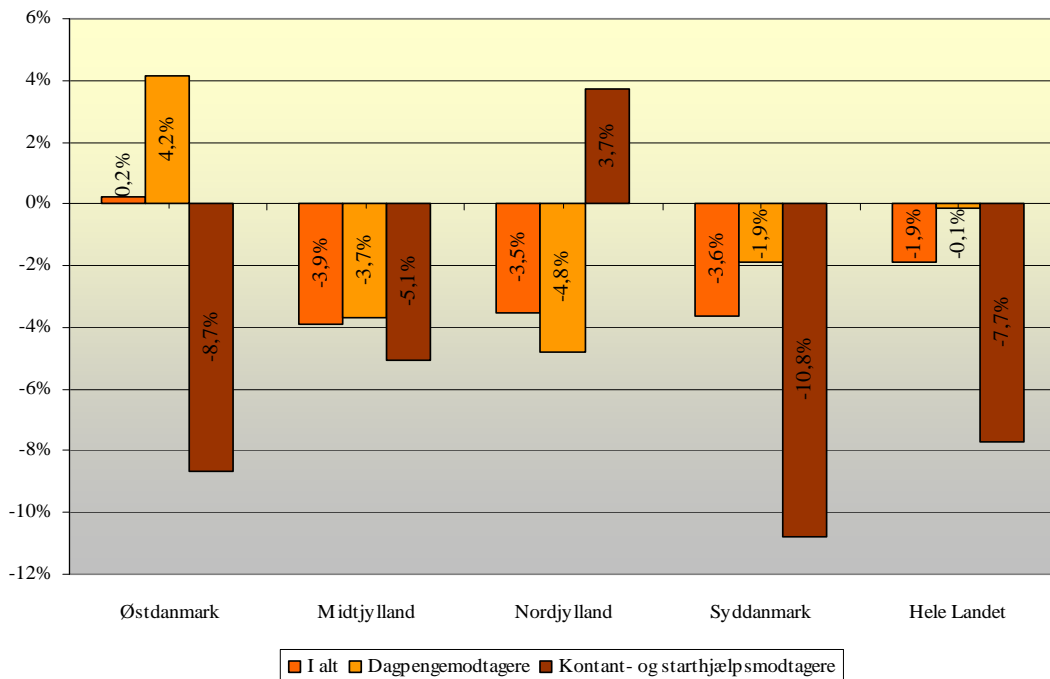
Ift. kontant- og starthjælpsmodtagerne skal man dog være opmærksom på, at implementeringen af den nye matchmodel i april 2010 har medført en anden fordeling af matchgrupperne end tidligere. Tendensen er en faldende andel i match 1 og til dels match 2, mens der har været en stigning i match 3. Dette afspejler sig også i arbejdskraftreserven, som kun omfatter ledige i match 1.

Udviklingen i Østdanmark er mindre gunstig end i de tre andre beskæftigelsesregioner, hvor der har været et fald, jf. figur 3.

Stigningen i arbejdskraftreserven for dagpengemodtagere (4,2 pct.) i Østdanmark er mindre end stigningen i bruttoledigheden for dagpengemodtagere (5,0 pct.). Samtidig er faldet i arbejdskraftreserven for kontant- og starthjælpsmodtagere (-8,7 pct.) større end faldet i bruttoledigheden for kontant- og starthjælpsmodtagere (-5,0 pct.).

⁶ Der er her taget udgangspunkt i det justerede måltal, som blev godkendt på RBR-mødet den 21. juni 2010.

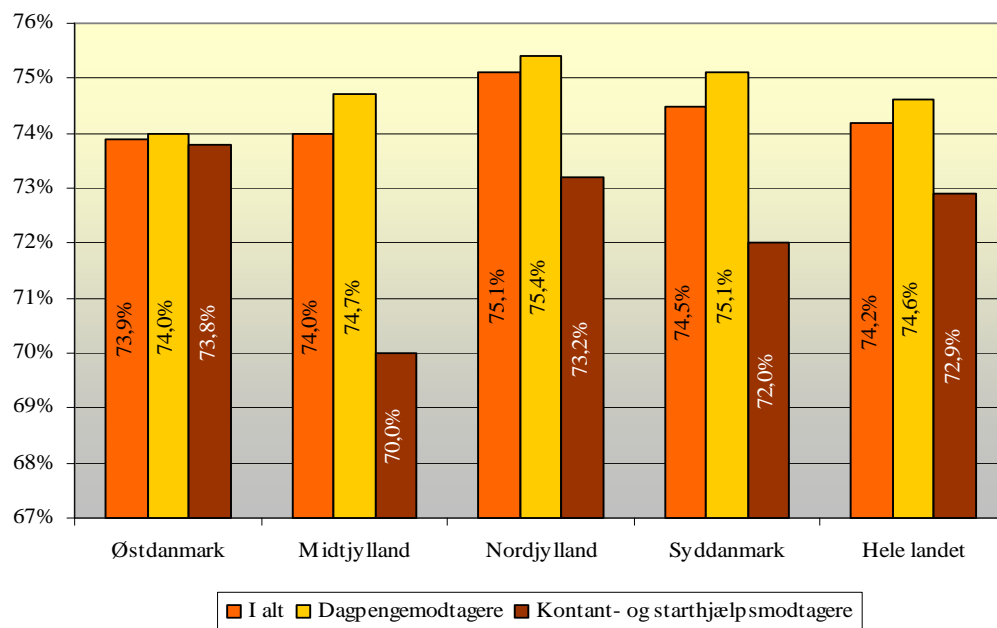
Figur 3. Udviklingen i arbejdskraftreserven (pct.) i beskæftigelsesregionerne, juni 2010 – juni 2011



Kilde: Jobindsats.dk – Ministerens mål (arbejdskraftreserven) og egne beregninger.

Ser man på arbejdskraftreservens andel af det samlede antal ledige ultimo juni 2011, er den samlede andel i Østdanmark (73,9 pct.) stort set på niveau med andelen i de tre andre beskæftigelsesregioner, jf. figur 4.

Figur 4. Andel ledige i arbejdskraftreserven ift. det samlede antal ledige i beskæftigelsesregionerne, juni 2011

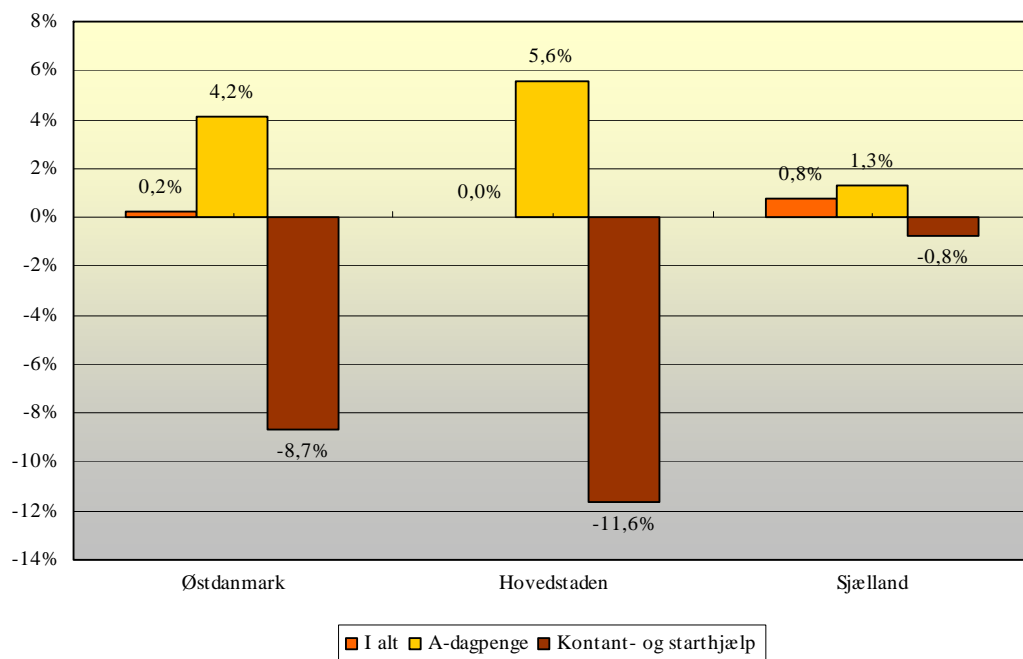


Kilde: Jobindsats.dk – Ministerens mål (arbejdskraftreserven) og egne beregninger.

Stigningen i de to regioner i Østdanmark er stor set på samme niveau, jf. figur 5.

Bruttoledigheden er steget en smule mere i Region Sjælland (2,6 pct.) end i Hovedstaden (1,9 pct.).

Figur 5. Udviklingen i arbejdskraftreserven (pct.) i de to regioner i Østdanmark, juni 2010 – juni 2011



Kilde: Jobindsats.dk – Ministerens mål (arbejdskraftreserven) og egne beregninger.

Fortsat mange nydanskere fra ikke-vestlige lande i arbejdskraftreserven – men fald blandt indvandrere

Stigningen i antal efterkommere fra ikke-vestlige lande i arbejdskraftreserven (8,2 pct.) er højere end stigningen for personer med dansk oprindelse (0,4 pct.) fra juni 2010 til juni 2011. Indvandrere fra ikke-vestlige lande har haft et fald i arbejdskraftreserven på 2,1, jf. tabel 2.

Nydanskere fra ikke-vestlige lande er dog fortsat overrepræsenteret i arbejdskraftreserven. De udgør 19,8 pct. af arbejdskraftreserven i Østdanmark, hvilket er højere end gruppens andel af befolkningen over 16 år (9,1 pct.). Samtidig er gruppens andel af arbejdskraftreserven i Østdanmark højere end andelen på landsplan (14,4 pct.).⁷

Personer med dansk oprindelse har haft et fald siden seneste status i marts, mens de øvrige etniske grupper har haft en stigning.

⁷ Nydanskerne udgør dog også en større andel af befolkningen i Østdanmark end på landsplan.

Tabel 2. Udviklingen i arbejdskraftreserven i Østdanmark og hele landet opgjort på etnicitet, juni 10 – juni 11

	Østdanmark			Hele Landet		
	jun-10	jun-11	Procentvis udv. jun-10 jun-11	jun-10	jun-11	Procentvis udv. jun-10 jun-11
Personer med dansk oprindelse	45.248	45.449	0,4%	104.974	102.706	-2,2%
Indvandrere fra vestlige lande	2.482	2525	1,7%	5.143	5.280	2,7%
Efterkommere fra vestlige lande	240	242	0,8%	377	372	-1,3%
Indvandrere fra ikke-vestlige lande	10.452	10.229	-2,1%	16.609	16.138	-2,8%
Efterkommere fra ikke-vestlige lande	1522	1647	8,2%	1939	2087	7,6%
I alt	59.944	60.092	0,2%	129.042	126.583	-1,9%

Kilde: Jobindsats.dk – Ministerens mål (arbejdskraftreserven) og egne beregninger.

Flere mænd end kvinder i arbejdskraftreserven

Der er flere mænd end kvinder i arbejdskraftreserven, og det gælder både i Østdanmark og på landsplan, jf. tabel 3. Mændenes andel af arbejdskraftreserven i Østdanmark (52,7 pct.) er på niveau med andelen i hele landet (52,5 pct.).

Kvinderne har dog haft en stigning i det seneste år, mens mænd har haft et fald – og det gælder både i Østdanmark og på landsplan. Det svarer til udviklingen i bruttoledigheden.

Det betyder samtidig, at mænds andel af arbejdskraftreserven er faldet i det seneste år.

Tabel 3. Udviklingen i arbejdskraftreserven i Østdanmark og hele landet opgjort på køn, juni 10 – juni 11

	Østdanmark			Hele landet		
	jun-10	jun-11	Procentvis udvikling	jun-10	jun-11	Procentvis udvikling
Kvinder	26.182	28.441	8,6%	55.744	60.171	7,9%
Mænd	33.762	31.651	-6,3%	73.298	66.412	-9,4%
I alt	59.944	60.092	0,2%	129.042	126.583	-1,9%

Kilde: Jobindsats.dk – Ministerens mål (arbejdskraftreserven) og egne beregninger.

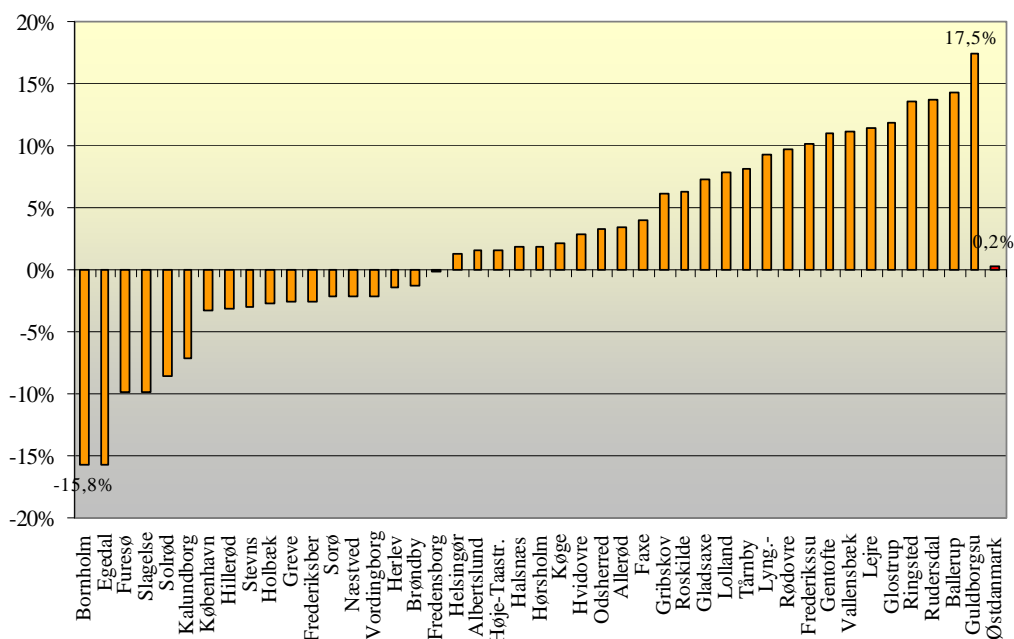
Antallet af mænd i arbejdskraftreserven er faldet siden seneste status i marts 2011, mens antallet af kvinder er steget.

3.1 Arbejdskraftreserven i kommunerne

Udviklingen i arbejdskraftreserven fra juni 2010 til juni 2011 varierer betydeligt mellem kommunerne i Østdanmark – fra et fald på 15,8 og 15,7 pct. på Bornholm og i Egedal til en stigning på 17,5 pct. i Guldborgsund, jf. figur 6⁸.

18 kommuner har oplevet et fald, mens 26 kommuner har oplevet en stigning – der er således et stigende antal kommuner, der har fald i arbejdskraftreserven .

Figur 6. Udviklingen i arbejdskraftreserven (pct.) i de enkelte kommuner i Østdanmark, juni 10 – juni 11



Kilde: Jobindsats.dk – Ministerens mål (arbejdskraftreserven) og egne beregninger.

Der er enkelte gengangere fra seneste status i de to grupper – markeret med hhv. rød og grøn tekst i nedenstående boks 1.

⁸ På Bornholm er der 930 personer i arbejdskraftreserven, 498 i Egedal og 1.519 i Guldborgsund.

Boks 1. Oversigt over de 10 kommuner med hhv. størst procentvis stigning og fald i arbejdskraftreserven, juni 2010 – juni 2011

De 10 kommuner med <u>størst procentvis stigning</u> i arbejdskraftreserven	De 10 kommuner med <u>størst procentvis fald</u> i arbejdskraftreserven
1. Guldborgsund (17,5 pct.)	1. Bornholm (-15,8 pct.)
2. Ballerup (14,3 pct.)	2. Egedal (-15,7 pct.)
3. Rudersdal (13,7 pct.)	3. Furesø (-9,9 pct.)
4. Ringsted (13,5 pct.)	4. Slagelse (-9,8 pct.)
5. Glostrup (11,8 pct.)	5. Solrød (-8,5 pct.)
6. Lejre (11,4 pct.)	6. Kalundborg (-7,2 pct.)
7. Vallensbæk (11,1 pct.)	7. København (-3,4 pct.)
8. Gentofte (11,0 pct.)	8. Hillerød (-3,2pct.)
9. Frederikssund (10,2 pct.)	9. Stevn (-3,0 pct.)
10. Rødovre (9,7 pct.)	10. Holbæk (-2,7 pct.)

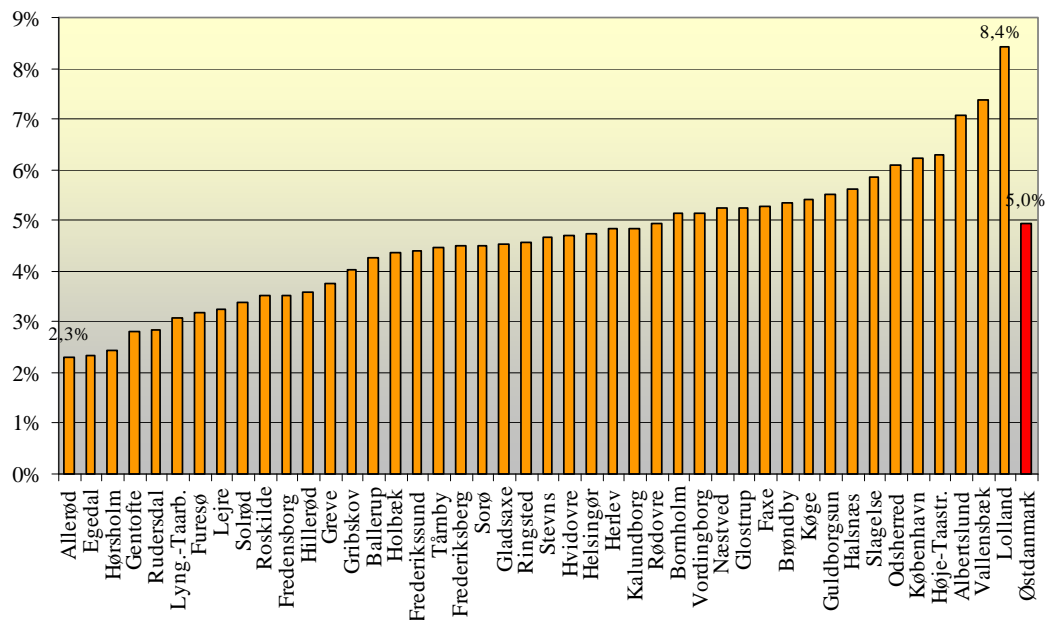
Kilde: Jobindsats.dk – Ministerens mål (arbejdskraftreserven) og egne beregninger.

Kommuner markeret med **rødt** lå også blandt de 10 kommuner med størst stigning i sidste kvartal, mens kommuner markeret med **grønt** også lå blandt de kommuner med størst fald i sidste kvartal.

Arbejdskraftreservens andel af arbejdsstyrken

Samtidig med store forskelle i udviklingen i arbejdskraftreserven er der også forskelle i arbejdskraftreservens andel af arbejdsstyrken i de enkelte kommuner, jf. figur 7. Allerød og Egedal har den laveste andel på 2,3 pct. af arbejdsstyrken, mens Lolland har den højeste med 8,4 pct. af arbejdsstyrken. Andelen for Østdanmark er 5 pct. *Andelen er den samme som ved seneste status i marts 2011.*

Figur 7. Arbejdskraftreservens andel af arbejdsstyrken i de enkelte kommuner i Østdanmark, juni 2011



Kilde: Jobindsats.dk – Ministerens mål (arbejdskraftreserven) og Danmarks Statistik – RAS (arbejdsstyrken) og egne beregninger.

Boks 2. Oversigt over de 10 kommuner med hhv. størst og mindst arbejdskraftreserveandel af arbejdsstyrken, juni 2011

De 10 kommuner med <u>størst</u> andel	De 10 kommuner med <u>mindst</u> andel
1. Lolland (8,4 pct.)	3. Allerød (2,3 pct.)
2. Vallensbæk (7,4 pct.)	1. Egedal (2,3 pct.)
3. Albertslund (7,1 pct.)	3. Hørsholm (2,4 pct.)
4. Høje-Taastrup (6,3 pct.)	4. Gentofte (2,8 pct.)
5. København (6,2 pct.)	4. Rudersdal (2,8 pct.)
6. Odsherred (6,1 pct.)	6. Lyngby-Taarbæk (3,1 pct.)
7. Slagelse (5,9 pct.)	7. Furesø (3,2 pct.)
8. Halsnæs (5,6 pct.)	7. Lejre (3,2 pct.)
9. Guldborgsund (5,5 pct.)	9. Solrød (3,4 pct.)
10. Køge (5,4 pct.)	10. Roskilde (3,5 pct.)
	10. Fredensborg (3,5 pct.)

Kilde: Jobindsats.dk – Ministerens mål (arbejdskraftreserven) og Danmarks Statistik – RAS (arbejdsstyrken).

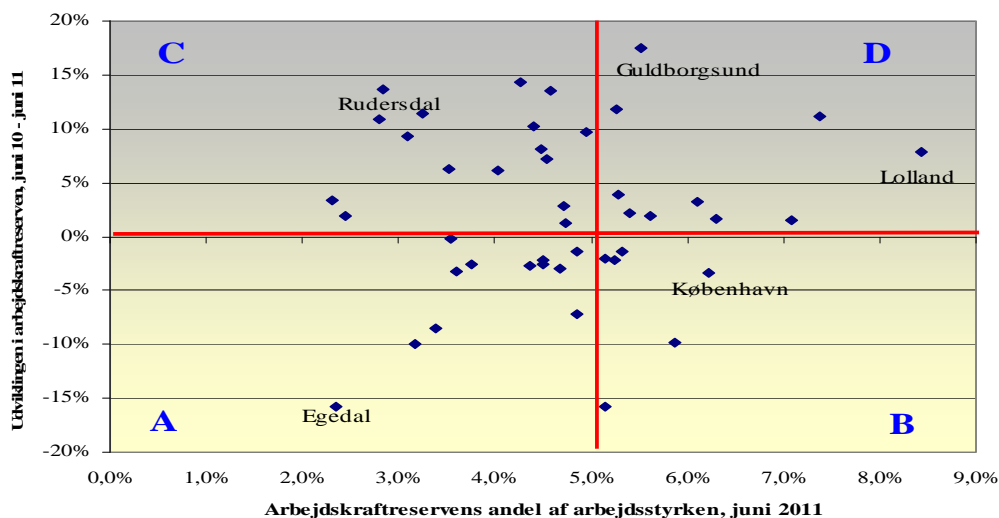
Kommuner markeret med **rødt** lå også blandt de 10 kommuner med størst andel i sidste kvartal, mens kommuner markeret med **grønt** også lå blandt de kommuner med mindst andel i sidste kvartal.

Der er ifm. andelen langt flere gengangere fra seneste status end ifm. udviklingen, jf. kommuner markeret med rød og grøn tekst i boks 2.

Andelen udtrykker i nogen udstrækning kommunens rammebetingelser. Der er således tydelige tegn på, at arbejdskraftreserven udgør en noget større andel af arbejdsstyrken i regionens udkantskommuner og kommuner på den københavnske vestegn end i kommuner nord for København samt i Roskilde.

Endelig er der ikke et entydigt mønster i sammenhængen mellem udvikling og andele, jf. figur 8.

Figur 8. Sammenhæng mellem udvikling i arbejdskraftreserven (juni 10 – juni 11) og arbejdskraftreservens andel af arbejdsstyrken (juni 11)



Kilde: Jobindsats.dk (Arbejdskraftreserven) og egne beregninger.

Kommunerne kan inddeles i 4 grupper – kommuner markeret med **rød tekst** lå i samme gruppe ved seneste status i marts 2011:

- **Gruppe A**, hvor arbejdskraftreservens andel af arbejdsstyrken er mindre end (eller på niveau med) andelen i Østdanmark, og hvor stigningen i arbejdskraftreserven er mindre end (eller på niveau med) stigningen i Østdanmark. Det gælder 12 kommuner: Egedal, Frederiksberg, **Fredensborg**, **Furesø**, Greve, **Herlev**, Hillerød, **Holbæk**, Kalundborg, Solrød, **Sorø** og Stevn. (*Stort set samme antal kommuner som ved seneste status*).
- **Gruppe B**, hvor arbejdskraftreservens andel af arbejdsstyrken er større end andelen i Østdanmark, og hvor stigningen i arbejdskraftreserven er mindre end stigningen i Østdanmark. Det gælder 6 kommuner: **Bornholm**, **Brøndby**, **København**, **Næstved**, Slagelse og **Vordingborg**. (*Lidt færre kommuner end ved seneste status*).
- **Gruppe C**, hvor arbejdskraftreservens andel af arbejdsstyrken er mindre end (eller på niveau med) andelen i Østdanmark, og hvor stigningen i arbejdskraftreserven er større end i Østdanmark. Det er den største gruppe, som omfatter 16 kommuner: **Allerød**, **Ballerup**, **Frederikssund**, **Gentofte**, Gladsaxe, **Gribskov**, Helsingør, Hvidovre, **Hørsholm**, **Lejre**, **Lyngby-Taarbæk**, Ringsted, Roskilde, **Rudersdal**, **Rødovre** og **Tårnby**. (*Stort set samme antal kommuner som ved seneste status*).
- **Gruppe D**, hvor arbejdskraftreservens andel af arbejdsstyrken er større end andelen i Østdanmark, og hvor stigningen i arbejdskraftreserven også er større end stigningen i Østdanmark. Det gælder 10 kommuner: Albertslund, **Faxe**, Glostrup, **Guldborgsund**, **Halsnæs**, Høje-Taastrup, Køge, Lolland, **Odsherred** og **Vallensbæk**. (*Lidt flere kommuner end ved seneste status*).

Forskelle mellem forsørgelsestyperne

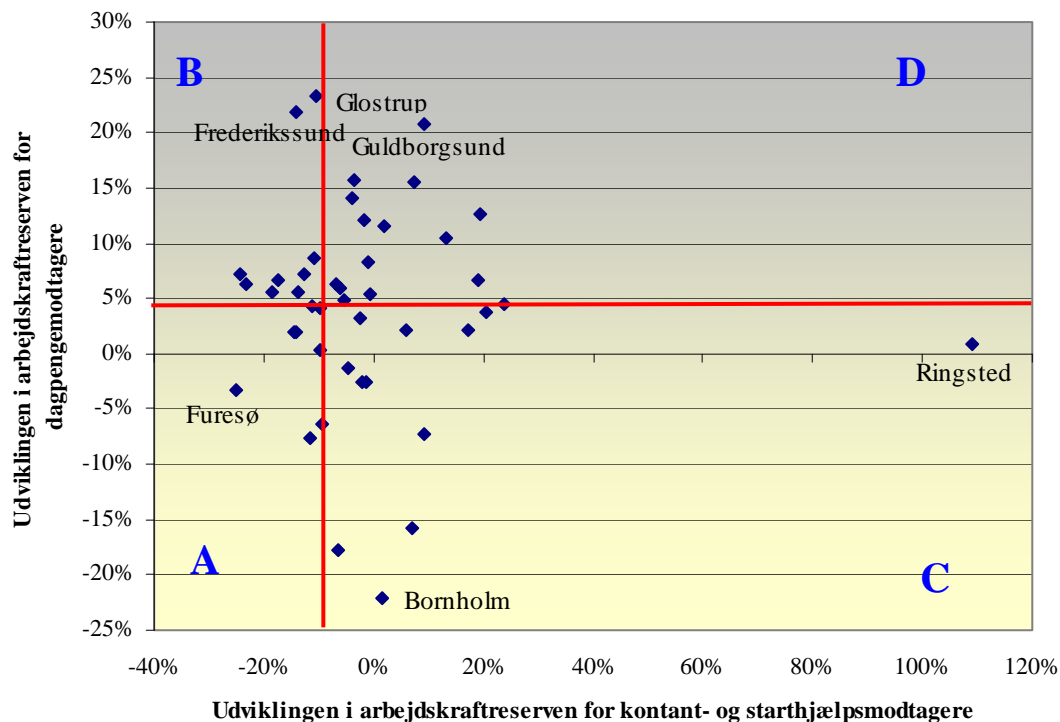
Antallet af dagpengemodtagere i arbejdskraftreserven er steget i 34 kommuner fra juni 2010 til juni 2011, mens arbejdskraftreserven for dagpengemodtagere er faldet i 10 kommuner. Der er et stigende antal kommuner, der har oplevet et fald blandt dagpengemodtagerne. Glostrup har haft den største stigning på 23,3 pct., mens Bornholm har haft det største fald på 22,2 pct., jf. figur 9. I Østdanmark har der været en stigning på 4,2 pct.⁹

Antallet af kontant- og starthjælpsmodtagere i arbejdskraftreserven er steget i 14 kommuner, mens antallet er faldet i 30 kommuner. Det er stort set samme antal som ved seneste status. Ringsted har haft den største stigning på 109,2 pct., mens Furesø har oplevet det største fald på 25 pct. Igen skal man være opmærksom på

⁹ I Glostrup er der 408 dagpengemodtagere i arbejdskraftreserven, mens der er 628 på Bornholm.

matchpraksis og forskelle heri kommunerne imellem. I Østdanmark har der været et fald på 8,7 pct.¹⁰

Figur 9. Udviklingen i arbejdskraftreserven (pct.) for dagpengemodtagere og kontant- og starthjælpsmodtagere i de enkelte kommuner i Østdanmark, juni 2010 – juni 2011



Kilde: Jobindsats.dk (Arbejdskraftreserven) og egne beregninger.

Kommunerne kan inddrages i 4 grupper – kommuner markeret med **rød tekst** lå i samme gruppe ved seneste status i marts 2011:

- **Gruppe A**, hvor stigningen for dagpengemodtagere er mindre end stigningen i Østdanmark og faldet for kontant- og starthjælpsmodtagere er større end faldet i Østdanmark. Det gælder 8 kommuner: Fredensborg, Furesø, Hillerød, **Holbæk**, Hørsholm, Kalundborg, Solrød og **Vordingborg**. (Stort set samme antal kommuner som ved seneste status).
- **Gruppe B**, hvor stigningen for dagpengemodtagere er højere end stigningen i Østdanmark, og faldet for kontant- og starthjælpsmodtagere er større end faldet i Østdanmark. Det gælder 9 kommuner: Allerød, **Brøndby**, Frederiksberg, **Frederikssund**, **Glostrup**, **Helsingør**, Herlev, Hvidovre og **København**. (Samme antal kommuner som ved seneste status).

¹⁰ I Ringsted er der 159 kontant- og starthjælpsmodtagere i arbejdskraftreserven, mens der er 144 i Furesø.

- **Gruppe C**, hvor stigningen blandt dagpengemodtagere er mindre end stigningen i Østdanmark, og faldet blandt kontant- og starthjælpsmodtagere er mindre end faldet i Østdanmark. Det gælder 12 kommuner: **Bornholm**, Egedal, Greve, Gribskov, Høje-Taastrup, Næstved, Odsherred, **Ringsted**, Slagelse, Sorø, Stevns og Tårnby. (*Stort set samme antal kommuner som ved seneste status*).
- **Gruppe D**, hvor stigningen blandt både dagpengemodtagere og kontant- og starthjælpsmodtagere er højere end udviklingen i Østdanmark. Det gælder 15 kommuner: Albertslund, **Ballerup**, Faxe, Gentofte, Gladsaxe, **Guldborgsund**, Halsnæs, Køge, **Lejre**, Lolland, Lyngby-Taarbæk, Roskilde, **Rødovre**, **Rudersdal** og **Vallensbæk**. (*Stort set samme antal kommuner som ved seneste status*).

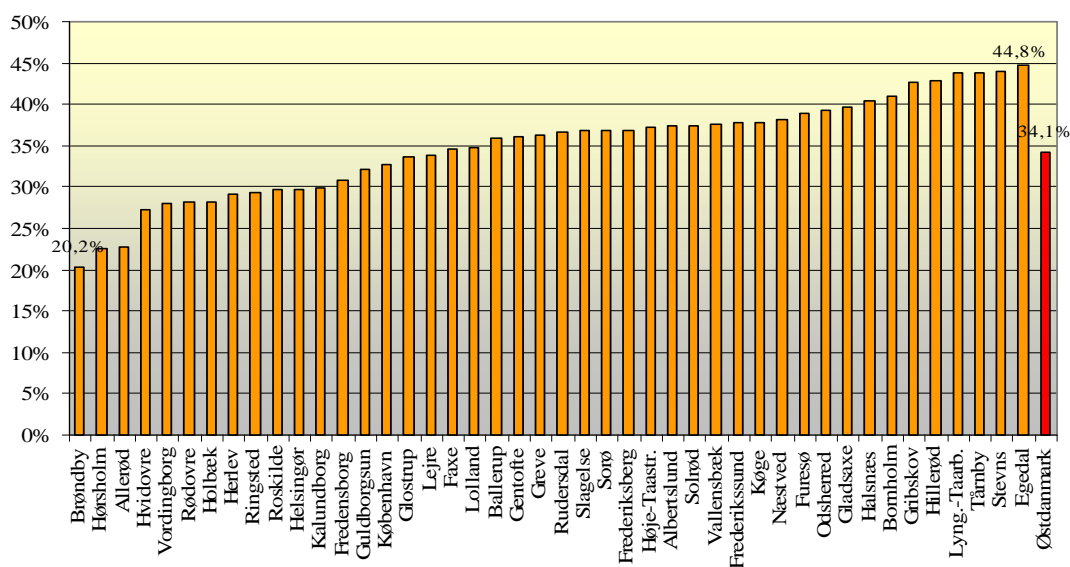
Matchkategorier for kontant- og starthjælpsmodtagere

Det er kun jobklare kontant- og starthjælpsmodtagere, der indgår i arbejdskraftreserven. Udviklingen i arbejdskraftreserven for denne gruppe kan derfor hænge sammen med, hvor stor en andel jobklare kontant- og starthjælpsmodtagere udgør af det samlede antal kontant- og starthjælpsmodtagere.

Figur 10 (nedenfor) angiver derfor andel jobklare kontant- og starthjælpsmodtagere i de enkelte kommuner i 2. kv. 2011. Der er stor forskel på andelen, hvor Brøndby har en andel på 20,2 pct., mens Egedal har en andel på 44,8 pct. Andelen i Østdanmark er 34,1 pct.

Andelen af jobklare kontant- og starthjælpsmodtagere i Østdanmark er på niveau med niveauet i 1. kv. 2011.

Figur 10. Andel jobklare kontant- og starthjælpsmodtagere af det samlede antal kontant- og starthjælpsmodtagere i kommunerne i Østdanmark, 2. kv. 2011



Kilde: Jobindsats.dk – Kontanthjælp og starthjælp – og egne beregninger.

Der er en lille tendens til sammenhæng mellem jobcentre med en høj/lav andel jobklare kontant- og starthjælpsmodtagere og udviklingen i arbejdskraftreserven for denne gruppe. En del jobcentre med en lav andel har et større fald end Øst-danmark, mens en del jobcentre med en høj andel har et mindre fald/større stigning i arbejdskraftreserven for denne gruppe.

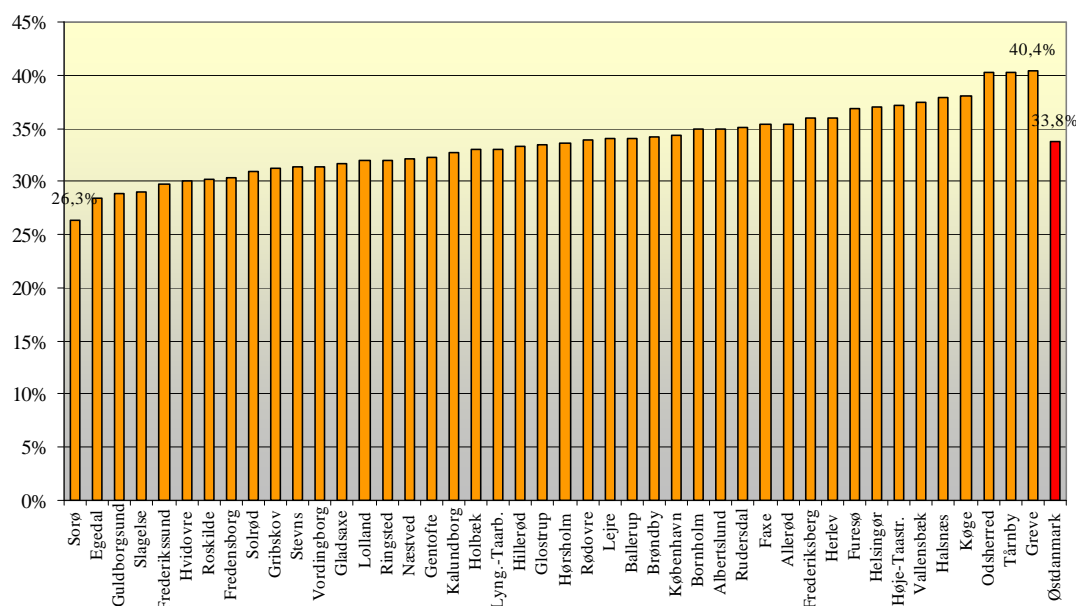
3.2. Udviklingen i langtidsledigheden¹¹

Mhp. at følge udviklingen for langtidsledige dagpengemodtagere samt jobklare kontant- og starthjælpsmodtagere ses i det følgende nærmere på dagpengemodtagere samt kontant- og starthjælpsmodtagere, der har været ledige i minimum 80 pct. af tiden i det seneste år.

Dagpengemodtagere

Andel dagpengemodtagere, der har været ledige i minimum 80 pct. af tiden i det seneste år, varierer mellem kommunerne, jf. figur 11. I Sorø udgør de langvarige forløb 26,3 pct., mens de udgør over 40 pct. i Greve, Tårnby og Odsherred. Andelen for Østdanmark er 33,8 pct.¹²

Figur 11. Andel dagpengemodtagere (pct.), der har været ledige i mindst 80 pct. af tiden i det seneste år, juni 2011



Kilde: Jobindsats.dk – ledighedsindikatorer – og egne beregninger.

¹¹ Opgørelsesmetoden er ændret ift. tidligere. Tidligere målte vi på personer med mindst 40 ugers sammenhængende ledighed, mens vi nu ser på personer, der har været ledige i 80 pct. af tiden i det seneste år. Sidstnævnte er Danmarks Statistiks officielle opgørelse af langtidsledigheden. Opgørelserne i denne rapport kan derfor ikke sammenlignes med opgørelserne i tidligere rapporter.

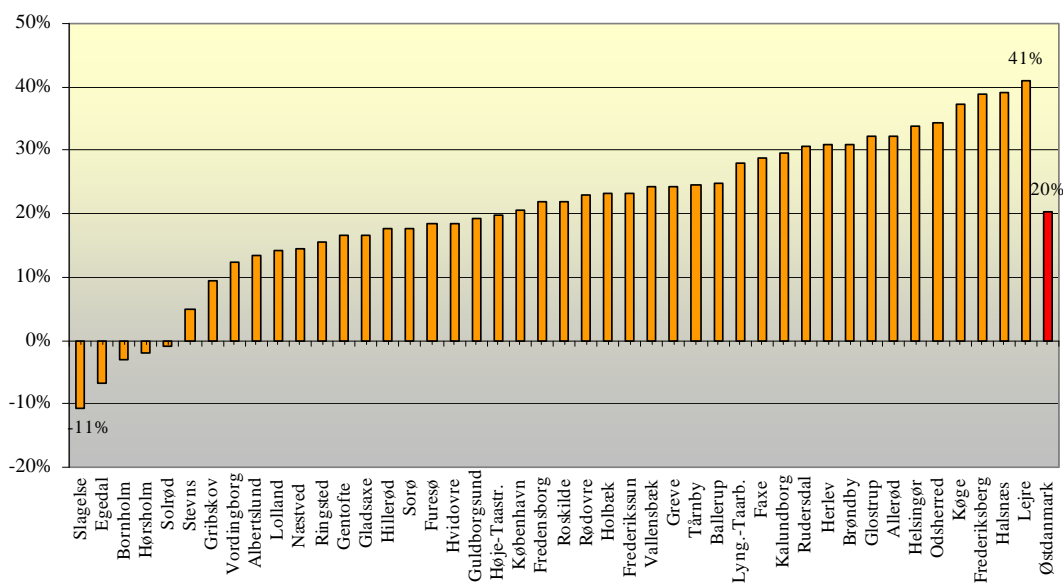
¹² I Sorø er der 160 langvarige forløb, mens der er 370 i Greve.

39 kommuner har haft en stigning i antallet fra juni 2010 til juni 2011, mens fem kommuner har haft et fald, jf. figur 12.

Variationen går fra et fald på 11 pct. i Slagelse til en stigning på 41 pct. i Lejre. Slagelse har samtidig haft et fald i arbejdskraftreserven for dagpengemodtagere på 15,8 pct., mens Lejre har haft en stigning i arbejdskraftreserven på 15,7 pct.

Resultatet for Østdanmark er en stigning på 20 pct. fra juni 2010 til juni 2011. I alt har knap 20.000 personer i Østdanmark modtaget dagpenge i mindst 80 pct. af tiden i det seneste år.

Figur 12. Udvikling i antal dagpengemodtagere, der har været ledige i mindst 80 pct. af tiden i det seneste år, juni 2010 – juni 2011



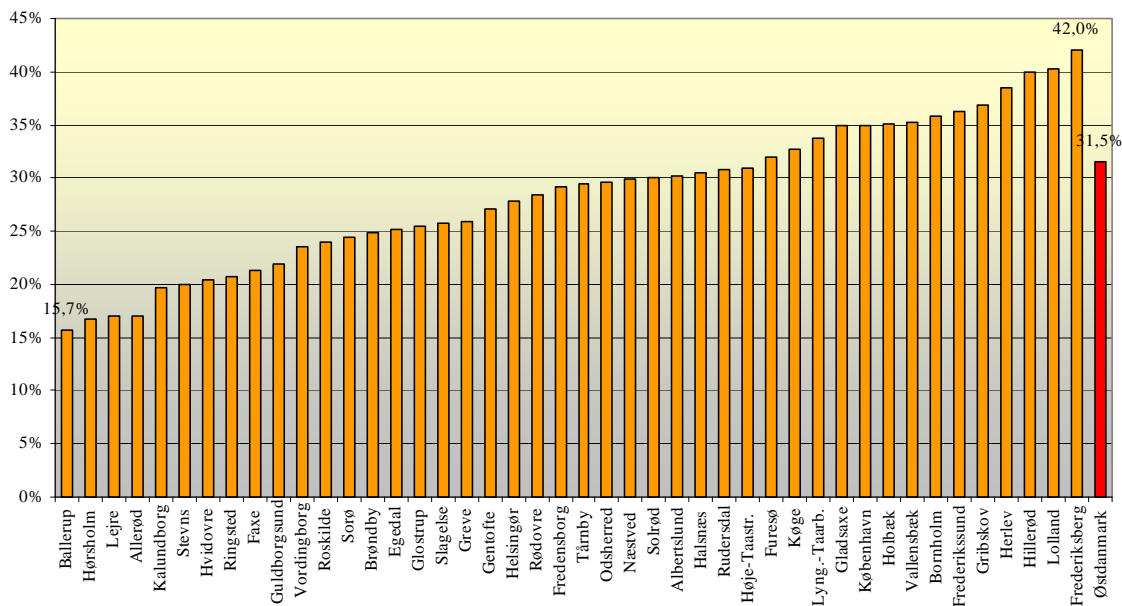
Kilde: Jobindsats.dk – ledighedsindikatorer – og egne beregninger.

Jobklare kontant- og starthjælpsmodtagere

Andel jobklare kontant- og starthjælpsmodtagere, der har været på kontant- eller starthjælp i mindst 80 pct. af tiden i det seneste år varierer mere mellem kommunerne end variationen for dagpengemodtagere, jf. figur 13. I Ballerup udgør de langvarige forløb 15,7 pct., mens de udgør 42 pct. i Frederiksberg. Andelen for Østdanmark er 31,5 pct.¹³

¹³ I Ballerup er der 47 langvarige forløb, mens der er 291 i Frederiksberg.

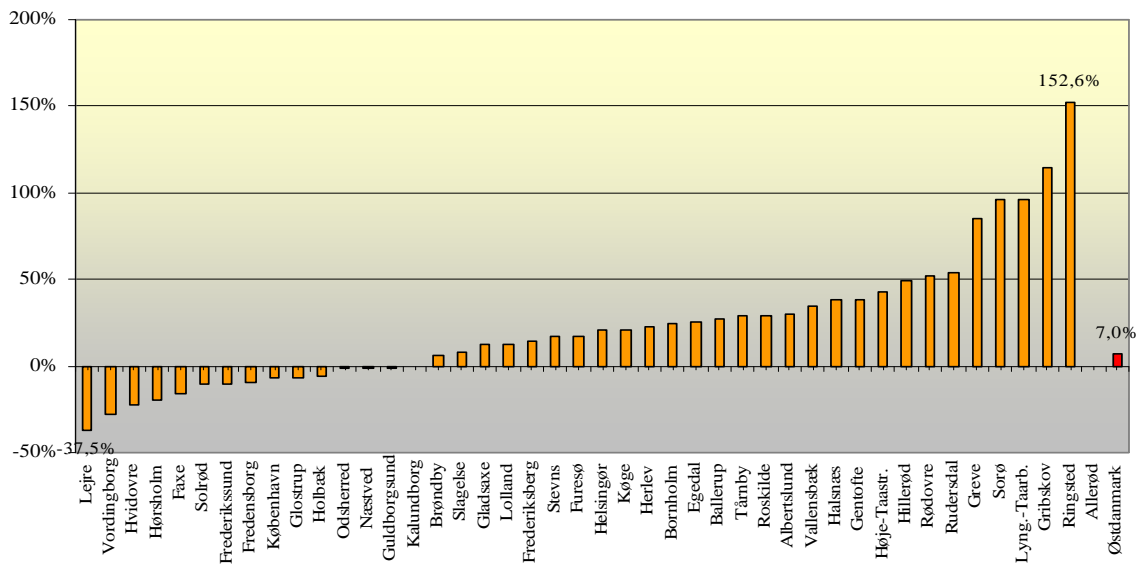
Figur 13. Andel jobklare kontant- og starthjælpsmodtagere (pct.), der har været ledige i mindst 80 pct. af tiden, juni 2011



Kilde: Jobindsats.dk – Kontant- og starthjælpsmodtagere – og egne beregninger.

29 kommuner har haft en stigning i antallet fra juni 2010 til juni 2011, mens 14 kommuner har haft et fald, jf. figur 14 – en enkelt kommune har et uændret antal. Variationen går fra et fald på 37,5 pct. i Lejre til en stigning på 152,6 pct. i Ringsted. Lejre har samtidig haft et fald i arbejdskraftreserven blandt kontant- og start-hjælpsmodtagere på 3,4 pct., mens Ringsted har haft en stigning på 109,2 pct.

Figur 14. Udvikling i antal jobklare kontant- og starthjælpsmodtagere, der har været ledige i mindst 80 pct. af tiden i det seneste år (pct.), juni 2010 – juni 2011



Kilde: Jobindsats.dk – Kontant- og starthjælpsmodtagere – og egne beregninger.

Anm. Der var ingen observationer i Allerød i juni 2010, hvorfor der ikke kan beregnes en stigning.

Resultatet for Østdanmark er en stigning på 7 pct. I alt har knap 6.500 personer modtaget kontant- eller starthjælp i mindst 80 pct. af tiden i det seneste år i juni 2011. Det er markant færre end blandt dagpengemodtagere.

4. UDVIKLINGEN I ANTAL PERSONER PÅ PERMANENT OFFENTLIG FORSØRGELSE

Antallet af personer på permanent offentlig forsørgelse (fleksjob, ledighedsydelse og førtidspension) er faldet med 1 pct. i Østdanmark fra juni 2010 – juni 2011, jf. tabel 4. Der er i alt 119.684 personer på permanent offentlig forsørgelse i Østdanmark i juni 2011, hvoraf personer på førtidspension udgør 81,6 pct.

Faldet skyldes alene et fald i antal personer på førtidspension, mens der har været en lille stigning for personer i fleksjob og på ledighedsydelse.

Målet i kontrakten for 2011 er max. 121.180 personer (svt. ingen stigning eller fald) ved udgangen i december 2011, og regionen opfylder dermed pt. det fastlagte mål.

Der har været et lille fald siden seneste status i marts 2011.

Tabel 4. Udviklingen i antal personer på permanent offentlig forsørgelse i Østdanmark og hele landet, juni 2010 – juni 2011

	Østdanmark			Hele landet		
	Antal Personer		Udvikling i pct.	Antal Personer		Udvikling i pct.
	juni 2010	juni 2011		juni 2010	juni 2011	
Førtidspension	98.951	97.671	-1,3%	245.838	245.656	-0,1%
Fleksjob og ledighedsydelse	21.901	22.013	0,5%	66.845	68.621	2,7%
I alt	120852	119684	-1,0%	312.683	314.277	0,5%

Kilde: Jobindsats.dk (Personer på permanente forsørgelsesordninger) og egne beregninger.

I samme periode har der været en stigning på 0,5 pct. i hele landet.

Flest kvinder på permanent offentlig forsørgelse

Kvinder udgør 55 pct. af det samlede antal personer på offentlig forsørgelse i Østdanmark, hvilket svarer til mønstret i hele landet, jf. tabel 5.

I Østdanmark har der været et fald for begge køn fra juni 2010 til juni 2011, mens der har været en stigning for begge køn i hele landet.

Endelig har der været et lille fald for begge køn i Østdanmark siden seneste status fra marts 2011.

Tabel 5. Udviklingen i antal personer på permanent offentlig forsørgelse i Østdanmark og hele landet opgjort på køn, juni 2010 – juni 2011

	Antal Personer			Udvikling i pct.	Antal Personer			Udvikling i pct.
	juni 2010	juni 2011			juni 2010	juni 2011		
Kvinder	66.538	66.027	-0,8%	174.939	175.924	0,6%		
Mænd	54.314	53.657	-1,2%	137.744	138.352	0,4%		
I alt	120.852	119.684	-1,0%	312.683	314.277	0,5%		

Kilde: Jobindsats.dk (Personer på permanente forsørgelsesordninger) og egne beregninger.

Stigning blandt nydanskere på permanent offentlig forsørgelse

Nydanskere fra ikke-vestlige lande udgør 13 pct. af personer på permanent offentlig forsørgelse i Østdanmark, jf. tabel 6. Det er en smule over deres andel af befolkningen (9,1 pct.).

Andelen er større i Østdanmark end i hele landet (10,4 pct.).

Samtidig har der været en stigning i antallet blandt nydanskere fra ikke-vestlige lande i Østdanmark, mens der har været et fald for personer med dansk oprindelse.

Det gælder også udviklingen fra seneste status i marts 2011.

Tabel 6. Udviklingen i antal personer på permanent offentlig forsørgelse i Østdanmark og hele landet opgjort på etnicitet, juni 2010 – juni 2011

	Østdanmark			Hele landet		
	Antal Personer		Udvikling i pct.	Antal Personer		Udvikling i pct.
	juni 2010	juni 2011		juni 2010	juni 2011	
Personer med dansk oprindelse	102.695	100.865	-1,8%	273.541	273.138	-0,1%
Indvandrere fra vestlige lande	3.130	3.023	-3,4%	7.798	7.645	-2,0%
Efterkommere fra vestlige lande	326	333	2,1%	721	713	-1,1%
Indvandrere fra ikke-vestlige lande	14.204	14.899	4,9%	29.938	31.971	6,8%
Efterkommere fra ikke-vestlige lande	497	564	13,5%	685	810	18,2%
I alt	120.852	119.684	-1,0%	312.683	314.277	0,5%

Kilde: Jobindsats.dk (Personer på permanente forsørgelsesordninger) og egne beregninger.

Faldende tilgang af personer til permanent offentlig forsørgelse¹⁴

Ser man på tilgangen af personer til permanent offentlig forsørgelse, har der også her været et fald fra juni 2010 til juni 2011 (rullende år), jf. tabel 7. Faldet i Østdanmark er på 11,4 pct. mod et fald på 8,1 pct. i hele landet. Tilgangen er ikke mål for 2011, men først fra 2012. Det er dog reelt tilgangen, jobcentrene kan påvirke, og derfor er det interessant at følge op på dette allerede nu.

Både i Østdanmark og hele landet er det relative fald størst for tilgangen af personer til fleksjob og ledighedsydelse.

Tabel 7. Udviklingen i tilgangen af personer til permanent forsørgelse i Østdanmark og hele landet, juni 2010 – juni 2011 (rullende år)

	Østdanmark			Hele landet		
	Antal Personer		Udvikling i pct.	Antal Personer		Udvikling i pct.
	juni 2010	juni 2011		juni 2010	juni 2011	
Førtidspension	5.878	5.287	-10,1%	14.932	13.821	-7,4%
Fleksjob og ledighedsydelse	2.544	2.177	-14,4%	8.058	7.302	-9,4%
I alt	8.422	7.464	-11,4%	22.990	21.123	-8,1%

Kilde: Jobindsats.dk (Personer på permanente forsørgelsesordninger) og egne beregninger.

4.1 Personer på permanent offentlig forsørgelse i kommunerne

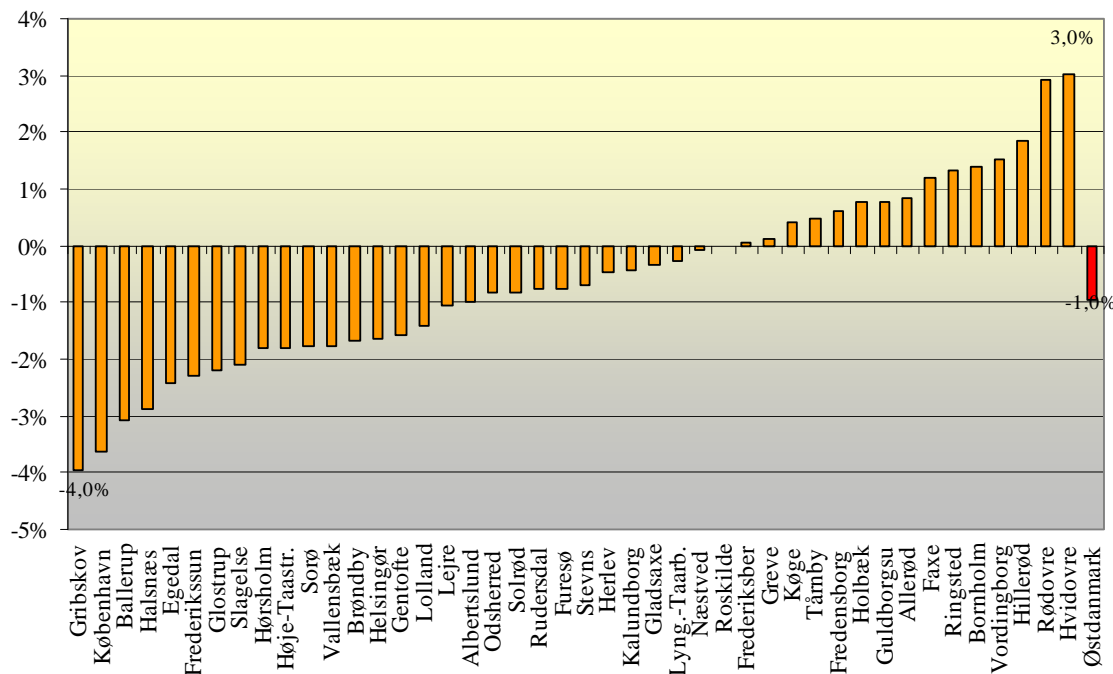
Udviklingen i antallet af personer på permanent offentlig forsørgelse fra juni 2010 til juni 2011 varierer en smule mellem kommunerne i Østdanmark – fra et fald på 4 pct. i Gribskov til en stigning på 3 pct. i Hvidovre, jf. figur 15.¹⁵

¹⁴ Tilgangen måles i rullende år (rl. år) – dvs. der måles på udviklingen i tilgangen fra perioden juli 2009 – juni 2010 til perioden juli 2010 – juni 2011.

¹⁵ I Gribskov er 1.911 personer på permanent offentlig forsørgelse, mens det er 2.451 i Hvidovre.

15 kommuner har haft en stigning, mens 28 kommuner har haft et fald - 1 enkelt kommune har et uændret antal.

Figur 15. Udviklingen i antal personer på permanent offentlig forsørgelse i kommunerne i Østdanmark, juni 2010 – juni 2011



Kilde: Jobindsats.dk (Personer på permanente forsørgelsesordninger) og egne beregninger.

Boks 3. Oversigt over de 10/12 kommuner med hhv. størst fald og stigning i antal personer på permanent offentlig forsørgelse, juni 2011

De 10 kommuner med <u>størst</u> stigning	De 12 kommuner med <u>størst</u> fald
1. Hvidovre (3,0 pct.)	1. Gribskov (-4,0 pct.)
2. Rødovre (2,9 pct.)	2. København (-3,6 pct.)
3. Hillerød (1,9 pct.)	3. Ballerup (-3,1 pct.)
4. Vordingborg (1,5 pct.)	4. Halsnæs (-2,9 pct.)
5. Bornholm (1,4 pct.)	5. Egedal (-2,4 pct.)
6. Ringsted (1,3 pct.)	6. Frederikssund (-2,3 pct.)
7. Faxe (1,2 pct.)	7. Glostrup (-2,2 pct.)
8. Allerød (0,8 pct.)	8. Slagelse (-2,1 pct.)
8. Guldborgsund (0,8 pct.)	9. Hørsholm (-1,8 pct.)
8. Holbæk (0,8 pct.)	9. Høje-Taastrup (-1,8 pct.)
	9. Sorø (-1,8 pct.)
	9. Vallensbæk (-1,8 pct.)

Kilde: Jobindsats.dk (Personer på permanente forsørgelsesordninger) og egne beregninger.

Kommuner markeret med **rødt** lå også blandt de 10 kommuner med størst stigning i sidste kvartal, mens kommuner markeret med **grønt** også lå blandt de kommuner med størst fald i sidste kvartal.

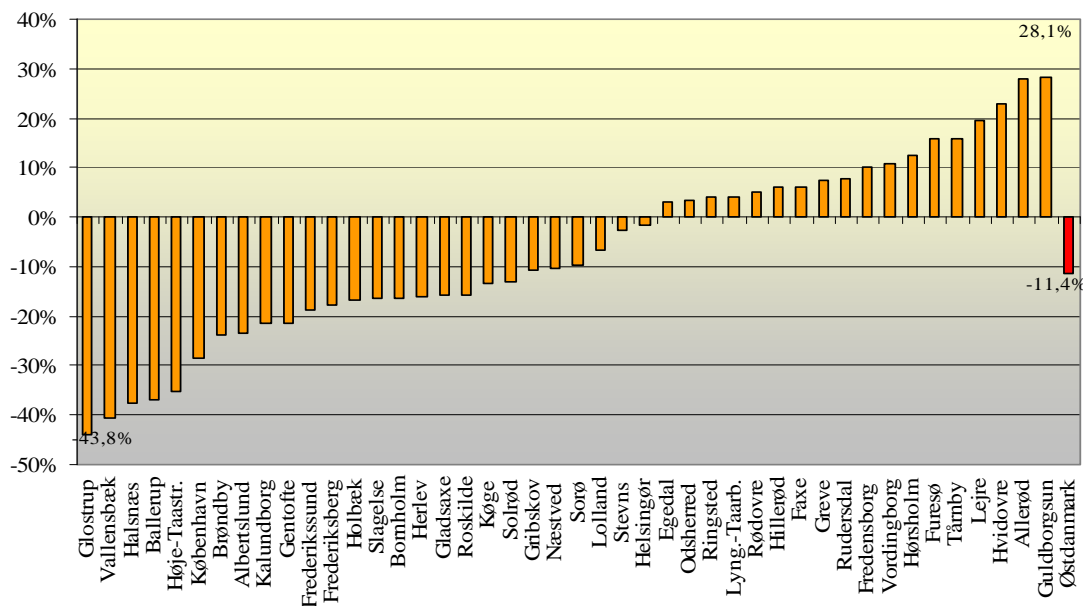
Der er en del gengangere i begge grupper ift. seneste status i marts – markeret med henholdsvis rødt og grøn tekst i boksen ovenfor.

Tilgangen af personer til permanent offentlig forsørgelse

Ser man på udviklingen i tilgangen af personer til permanent offentlig forsørgelse i kommunerne i Østdanmark er forskellene endnu større. Glostrup har oplevet et fald på 43,8 pct., mens Guldborgsund har oplevet en stigning på 28,1 pct., jf. figur 16¹⁶.

18 kommuner har haft en stigning, mens 26 kommuner har haft et fald i tilgangen.

Figur 16. Udviklingen i tilgangen af personer til permanent offentlig forsørgelse i kommunerne i Østdanmark, juni 2010 – juni 2011 (rl. år)



Kilde: Jobindsats.dk (Personer på permanente forsørgelsesordninger) og egne beregninger.

Boks 4. Oversigt over de 10 kommuner med hhv. størst fald og stigning i tilgangen af personer til permanent offentlig forsørgelse, juni 2011

De 10 kommuner med <u>størst</u> stigning	De 10 kommuner med <u>størst</u> fald
1. Guldborgsund (28,1 pct.)	1. Glostrup (-43,8 pct.)
2. Allerød (27,8 pct.)	2. Vallensbæk (-40,5 pct.)
3. Hvidovre (23,0 pct.)	3. Halsnæs (-37,7 pct.)
4. Lejre (19,4 pct.)	4. Ballerup (-37,0 pct.)
5. Tårnby (15,9 pct.)	5. Høje-Taastrup (-35,3 pct.)
5. Furesø (15,9 pct.)	6. København (-28,4 pct.)
7. Hørsholm (12,5 pct.)	7. Brøndby (-23,7 pct.)
8. Vordingborg (10,7 pct.)	8. Albertslund (-23,6 pct.)
9. Fredensborg (10,2 pct.)	9. Kalundborg (-21,5 pct.)
10. Rudersdal (7,8 pct.)	10. Gentofte (-21,3 pct.)

Kilde: Jobindsats.dk (Personer på permanente forsørgelsesordninger) og egne beregninger.

Kommuner markeret med **rødt** lå også blandt de 10 kommuner med størst stigning i sidste kvartal, mens kommuner markeret med **grønt** også lå blandt de kommuner med størst fald i sidste kvartal.

¹⁶ Glostrup har haft en tilgang på 41 personer, mens Guldborgsund har haft en tilgang på 387 personer.

Der er en del gengangere i begge grupper ift. seneste status i marts – markeret med henholdsvis rød og grøn tekst i boksen ovenfor.

Fire af de kommuner med de største stigninger i tilgangen ligger også blandt de 10 kommuner med størst stigninger i det samlede antal. Samtidig ligger 6 af de kommuner med største fald også blandt de 10 kommuner med største fald i det samlede antal.

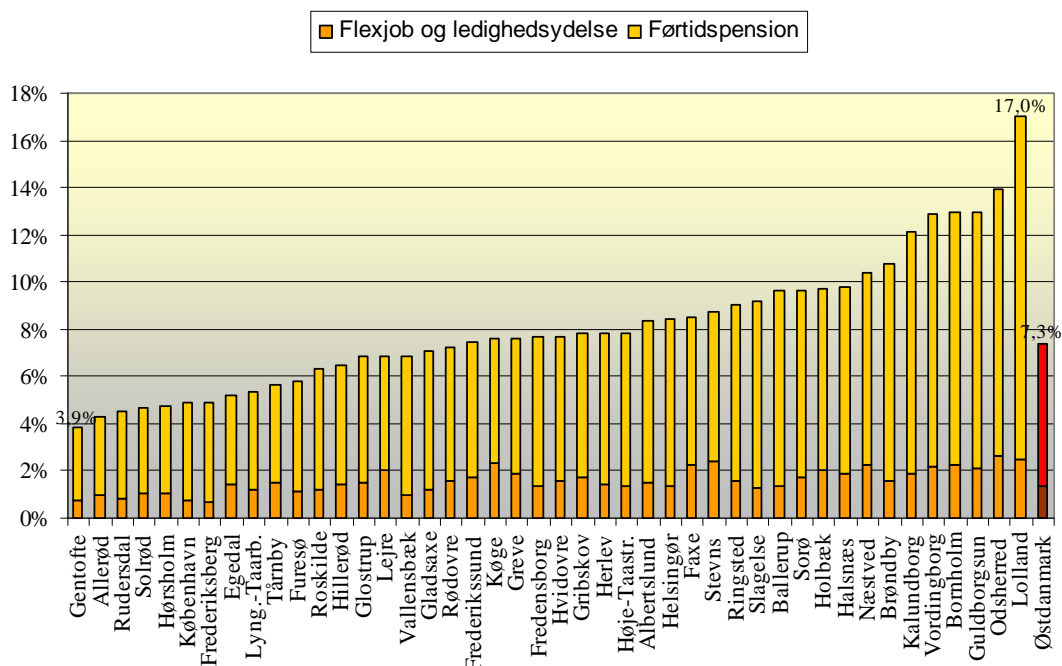
Andel af befolkningen på permanent offentlig forsørgelse

Samtidig med forskelle i antal og tilgang af personer til permanent offentlig forsørgelse er der også forskelle i andelen af befolkningen på permanent offentlig forsørgelse i de enkelte kommuner, jf. figur 17.

Andelen i Gentofte er 3,9 pct., mens den er hele 17 pct. i Lolland. I alle kommuner er andelen på førtidspension større end andelen i fleksjob og på ledighedsydelse. Samtidig er forskellen mellem kommunerne størst for førtidspension. Her er andelen 3,1 pct. i Gentofte mod 14,5 pct. i Lolland.

Andelen i Østdanmark er 7,3 pct.

Figur 17. Andel af befolkningen (16-64 år) på permanent offentlig forsørgelse i kommunerne i Østdanmark, juni 2011



Kilde: Jobindsats.dk (Personer på permanente forsørgelsesordninger) og egne beregninger.

Der er en klar tendens til, at andelen er størst i regionens yderområder og mindst i København og Frederiksberg samt kommunerne nord for København, jf. figur 17 og boks 5.

Boks 5. Oversigt over de 9/10 kommuner med hhv. størst og mindst andel af befolkningen på permanent offentlig forsørgelse, juni 2011

De 9 kommuner med <u>størst</u> andel	De 10 kommuner med <u>mindst</u> andel
1. Lolland (17 pct.)	1. Gentofte (3,9 pct.)
2. Odsherred (13,9 pct.)	2. Allerød (4,3 pct.)
3. Guldborgsund (13,0 pct.)	3. Rudersdal (4,5 pct.)
3. Bornholm (13,0 pct.)	4. Solrød (4,6 pct.)
5. Vordingborg (12,9 pct.)	5. Hørsholm (4,7 pct.)
6. Kalundborg (12,1 pct.)	6. København (4,9 pct.)
7. Brøndby (10,8 pct.)	6. Frederiksberg (4,9 pct.)
8. Næstved (10,4 pct.)	8. Egedal (5,2 pct.)
9. Halsnæs (9,8 pct.)	9. Lyngby-Taarbæk (5,4 pct.)
	10. Tårnby (5,6 pct.)

Kilde: Jobindsats.dk (Personer på permanente forsørgelsesordninger) og egne beregninger. Kommuner markeret med **rødt** lå også blandt de 10 kommuner med størst andel i sidste kvartal, mens kommuner markeret med **grønt** også lå blandt de kommuner med mindst andel i sidste kvartal.

Der er ifm. andelene langt flere gengangere fra seneste status end ifm. udviklingen, jf. kommuner markeret med rød og grøn tekst i boksen ovenfor. Alle kommuner er således gengangere.

Andelene udtrykker i nogen udstrækning kommunens rammebetingelser. Der er således tydelige tegn på, at personer på permanent offentlig forsørgelse udgør en noget større andel af arbejdsstyrken i regionens udkantskommuner end i kommuner nord for København, i København og Frederiksberg.

4.2 Udviklingen i sygefraværsløb

Sygefraværsløb over 26 uger¹⁷

Sygefraværsløb over 26 uger er ikke længere et ministermål, og der er derfor ikke fastlagt mål på området i kontrakten for 2011. Langvarige sygefraværsløb er dog en central fødekilde til permanente offentlige forsørgelsesordninger, og det er derfor relevant fortsat at følge op på resultaterne på sygedagpengeområdet.

Antal sygefraværsløb over 26 uger er faldet med 7,6 pct. fra juni 2010 til juni 2011, hvilket er på niveau med faldet i hele landet (-7,7 pct.), jf. tabel 8. Faldet er større i Region Hovedstaden (-9,2 pct.) end i Region Sjælland (-4,5 pct.). Der er i alt 14.636 forløb over 26 uger i juni 2011.

Der har været en lille stigning siden seneste status i marts 2011.

¹⁷ Sygefraværsløb over 26 uger opgøres efter en anden metode end sygedagpengeforløb generelt, da de tæller den arbejdsgiverbetalte periode med. Samtidig tæller afsluttede forløb også med, hvorfor flere forløb tæller med her.

Tabel 8. Udviklingen i antal sygefraværsforløb over 26 uger, juni 2010 – juni 2011

	Antal forløb over 26 uger	Udvikling ift. året før	Andel forløb over 26 uger ift. alle forløb	Andel forløb over 26 uger ift. forløb over 8 uger
Østdanmark	14.636	-7,6%	30,2%	51,8%
Sjælland	5.133	-4,5%	28,9%	51,6%
Hovedstaden	9.503	-9,2%	30,9%	52,0%
Hele landet	36.151	-7,7%	30,8%	53,0%

Kilde: Jobindsats.dk – Ministermål og egne beregninger.

Mere end hver fjerde sygefraværsforløb varer mere end 26 uger – og det gælder både i Østdanmark og i hele landet. *Andelen er steget siden seneste status i marts 2011.*

Udviklingen i det generelle sygefravær

Udviklingen i det samlede antal sygedagpengeforløb i perioden maj 2010 til maj 2011 er angivet i tabel 9 (nedenfor).

Tabel 9. Udviklingen i antal sygedagpengeforløb, maj 2010 – maj 2011

	Antal aktuelle forløb	Udvikling ift. året før	Gnst. varighed i uger	Andel forløb over 52 uger	Udvikling i antal forløb over 52 uger ift. året før
Østdanmark	32.758	-6,1%	10,7	14,8%	-8,2%
Sjælland	11.668	-3,4%	10,4	13,3%	-3,6%
Hovedstaden	21.090	-7,6%	10,7	15,5%	-10,4%
Hele landet	79.291	-5,8%	10,9	15,0%	-11,1%

Kilde: Jobindsats.dk – Sygedagpenge og egne beregninger.

Der har været et fald i antal sygedagpengeforløb i Østdanmark på 6,1 pct. fra maj 2010 til maj 2011. Det er et lidt større fald end på landsplan (-5,8 pct.).

Udviklingen i Region Hovedstaden (-7,6 pct.) er bedre end i Sjællandsregionen (-3,4 pct.). *Trenden fra de seneste statusrapporter er dermed fortsat.*

Antal forløb over 52 uger udgør 14,8 pct. af det samlede antal forløb – og andelen er stort set identisk i Østdanmark og i hele landet (15 pct.). *Andelen er på niveau med andelen ved seneste status i marts 2011.*

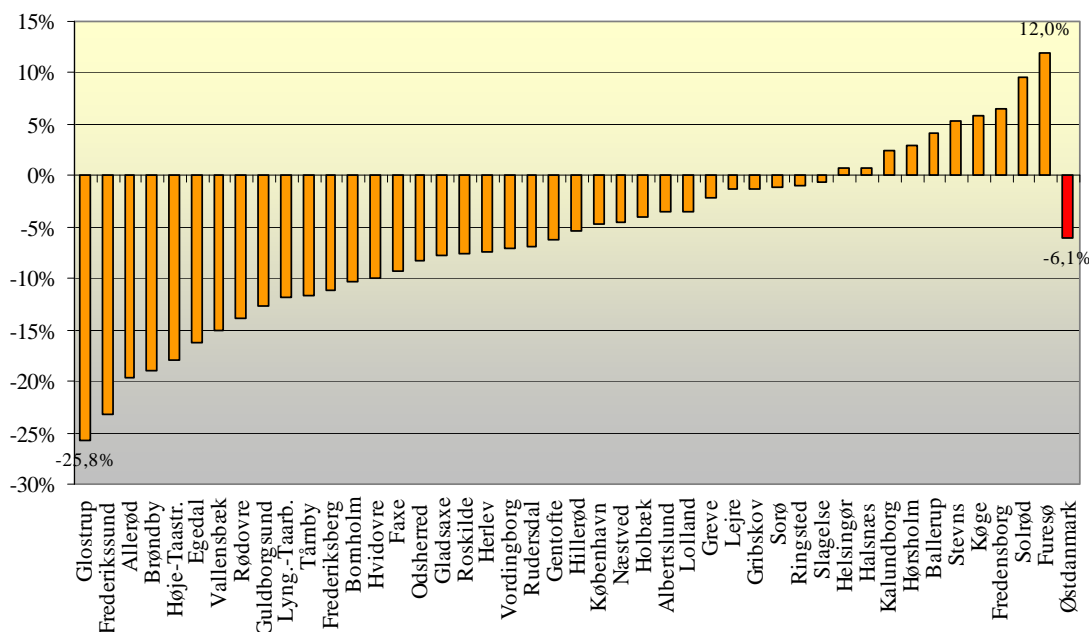
Andelen er højere i Hovedstadsregionen (15,5 pct.) end i Region Sjælland (13,3 pct.), og den gennemsnitlige varighed af forløbene er derfor også en smule kortere i Sjællandsregionen end i Hovedstadsregionen.

Antal forløb over 52 uger er faldet med 8,2 pct. i Østdanmark fra maj 2010 til maj 2011. Faldet er også her mindre i Østdanmark end i hele landet (-11,1 pct.). Faldet i Østdanmark skyldes et markant fald i Hovedstadsregionen (-10,4 pct.) og et moderat fald i Sjællandsregionen (-3,6 pct.). *Samme mønster sås ved seneste status i marts 2011.*

Sygefraværet i kommunerne

34 kommuner har haft et fald i det samlede antal sygedagpengeforløb. *Det er lidt flere end ved seneste statusrapport i marts 2011.* Der er store variationer i udviklingen i de enkelte kommuner i Østdanmark, jf. figur 18. Glostrup har et fald på 25,8 pct., mens Furesø har en stigning på 12 pct.¹⁸ Faldet i Østdanmark er 6,1 pct.

Figur 18. Udviklingen i sygedagpengeforløb (pct.) i kommunerne i Østdanmark, maj 2010 – maj 2011



Kilde: Jobindsats.dk – Sygedagpenge – og egne beregninger.

Det langvarige sygefravær

Udviklingen i antal sygedagpengeforløb over henholdsvis 26 og 52 uger i kommunerne i Østdanmark er angivet i nedenstående figur 19 og 20.

Der er størst spredning i udviklingen i forløb over 52 uger, hvor Glostrup har oplevet et fald på 50,0 pct., mens Fredensborg har oplevet en stigning på 67,4 pct. 27 kommuner har haft et fald i forløb over 52 uger – *det er lidt flere end ved seneste status i marts 2011*¹⁹.

For forløb over 26 uger går spredningen fra et fald på 50,4 pct. i Glostrup til en stigning på 23 pct. i Fredensborg. 29 kommuner har haft et fald i forløb over 26 uger, *hvilket er flere end ved seneste status*²⁰.

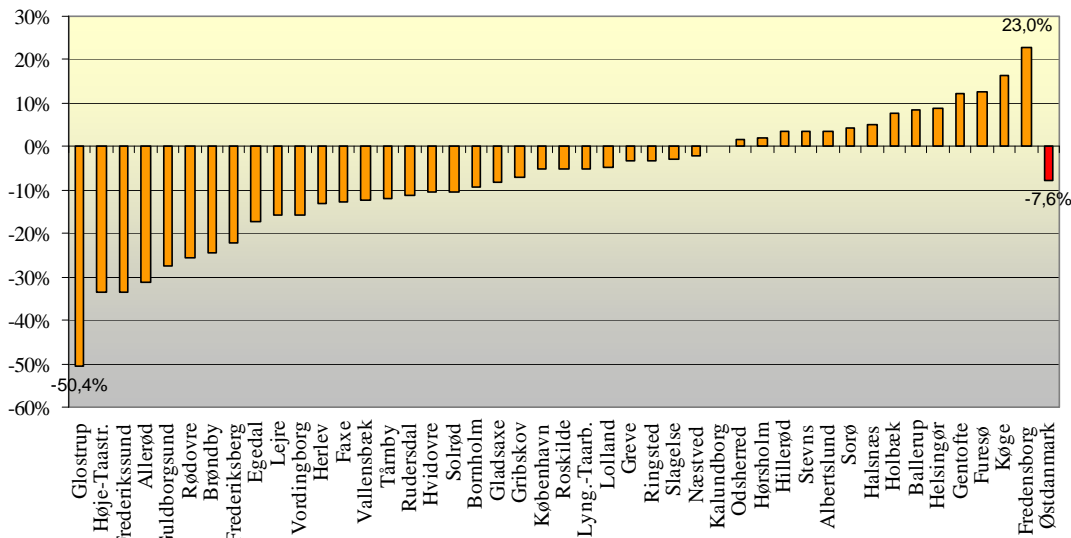
¹⁸ Der er 233 sygedagpengeforløb i Glostrup, mens der er 401 forløb i Furesø.

¹⁹ I Glostrup er der 21 forløb over 52 uger, mens der er 72 forløb i Fredensborg.

²⁰ I Glostrup er der 69 forløb over 26 uger, mens der er 214 forløb i Fredensborg.

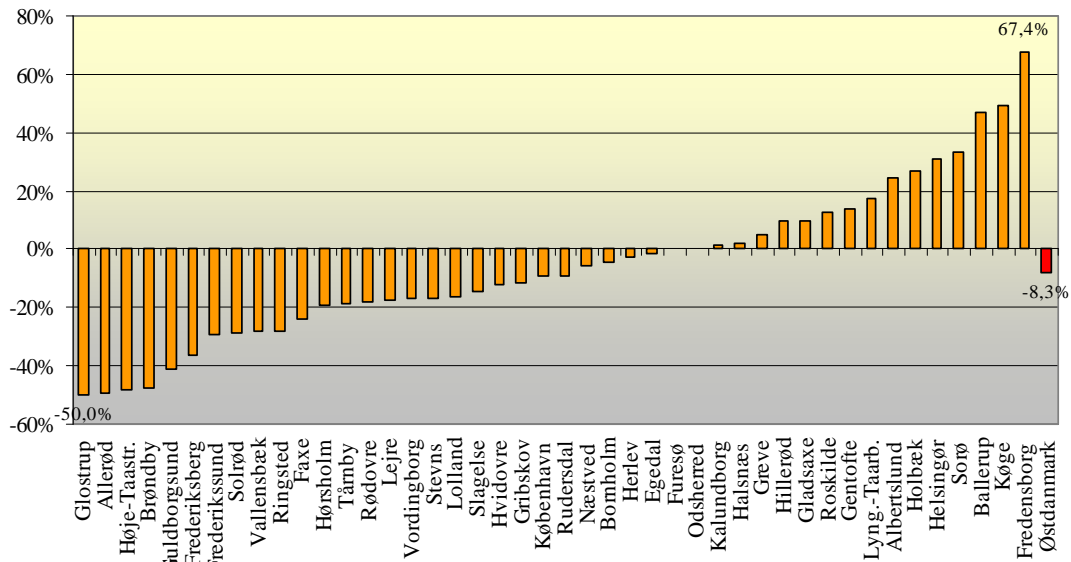
Gennemsnittet for Østdanmark er et fald på 7,6 pct. for forløb over 26 uger og et fald på 8,3 pct. for forløb over 52 uger²¹.

Figur 19. Udviklingen i sygedagpengeforløb over 26 uger (pct.) i kommunerne i Østdanmark, juni 2010 – juni 2011



Kilde: Jobindsats.dk – Ministermål – og egne beregninger.

Figur 20. Udviklingen i sygedagpengeforløb over 52 uger (pct.) i kommunerne i Østdanmark, juni 2010 – juni 2011



Kilde: Jobindsats.dk – Sygedagpenge – og egne beregninger.

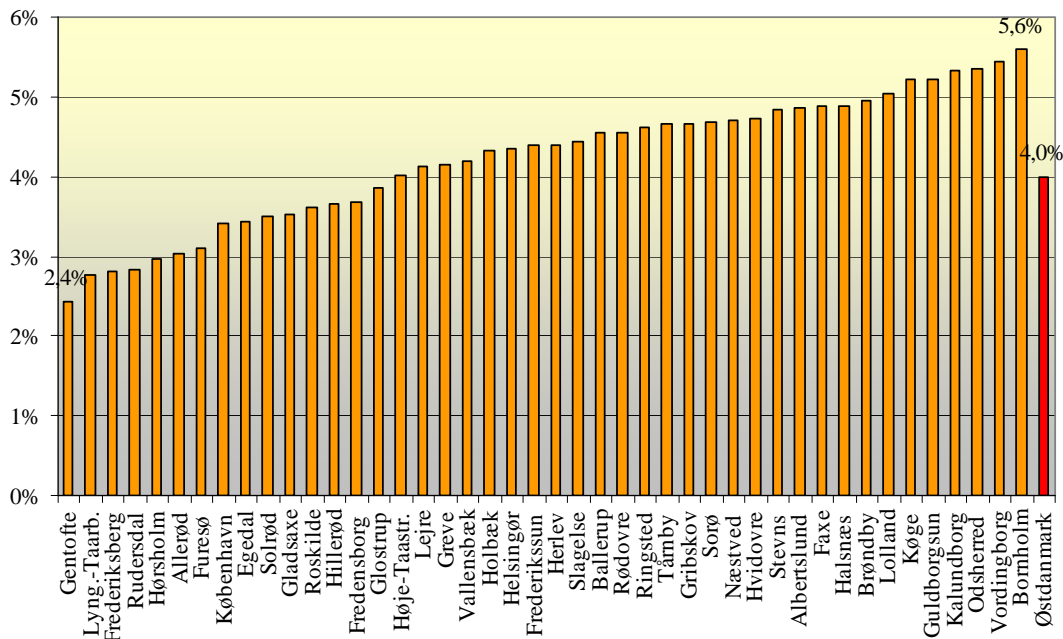
²¹ Som følge af de forskellige opgørelsesmetoder kan man ikke helt sammenligne udviklingen i forløb over hhv. 26 og 52 uger.

Sygedagpengemodtagernes andel af arbejdsstyrken

Endelig er der forskel på sygedagpengemodtagernes andel af arbejdsstyrken i de enkelte kommuner, jf. figur 21.

I Gentofte er andelen 2,4 pct., mens den er 5,6 pct. på Bornholm. Andelen i Øst-danmark er 4,0 pct.

Figur 21. Sygedagpengemodtagernes andel af arbejdsstyrken i kommunerne i Øst-danmark, juni 2011



Anm. Opgørelsen indeholder den arbejdsgiverbetalte periode.

Kilde: Jobindsats.dk – Sygedagpenge.

5. UDVIKLINGEN I ANTAL UNGE PÅ OFFENTLIG FORSØRGELSE

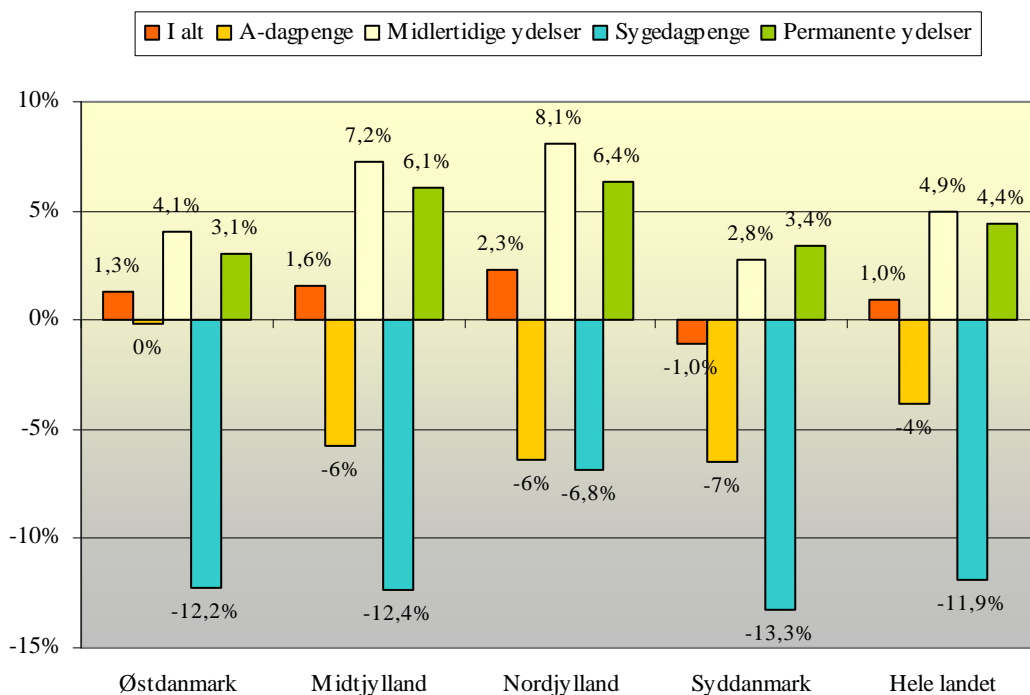
Antallet af unge ydelsesmodtagere i Østdanmark er steget med 1,3 pct. fra juni 2010 til juni 2011. Ultimo juni 2011 er der 42.850 unge på offentlig forsørgelse.

Der har været et fald på godt 770 unge på offentlig forsørgelse siden marts 2011.

Målet i kontrakten for 2011 er max. 39.570 (svt. en stigning på max. 2,4 pct.) ved udgangen af december 2011, og regionen er dermed et stykke vej fra det fastlagte mål pt.²²

Stigningen i Østdanmark er på niveau med stigningen på landsplan, jf. figur 22.

Figur 22. Udviklingen i antal unge (16-29 år) på offentlig forsørgelse (pct.) i beskæftigelsesregionerne, juni 2010 – juni 2011



Kilde: Jobindsats.dk – Ministerens mål – og egne beregninger

Størst stigning blandt midlertidigt passive unge

Den største relative stigning ses blandt midlertidigt passive unge, og det gælder både i Østdanmark og i hele landet, jf. tabel 10. Her skal man igen være opmærksom på den ændrede matchpraksis efter implementeringen af den nye matchmodel.

²² Der er her taget udgangspunkt i det justerede måltal, som blev godkendt på RBR-mødet den 21. juni 2010.

Derudover er der en stigning for unge på førtidspension, mens der har været et fald blandt sygedagpengemodtagere. Det gælder også både i Østdanmark og på landsplan.

Der har samtidig været et fald for unge dagpengemodtagere og jobklare kontant- og starthjælpsmodtagere – dvs. unge tættest på arbejdsmarkedet.

Den største gruppe af unge på offentlig forsørgelse er kontant- og starthjælpsmodtagere, som udgør over halvdelen af unge på offentlig forsørgelse.

Tabel 10. Udviklingen i antal unge (16-29 år) på offentlig forsørgelse (pct.) i Østdanmark og hele landet opgjort på ydelser, juni 2010 – juni 2011

Ydelsesgrupper	Østdanmark			Hele Landet		
	jun-10	jun-11	%-vis udvikling	jun-10	jun-11	%-vis udvikling
Dagpengemodtagere	10.026	10.012	-0,1%	24.821	23.879	-3,8%
Jobklare kontant- og starthjælpsmodtagere (match 1)	10.898	9.933	-8,9%	19.842	18.322	-7,7%
Indsatsklare kontant- og starthjælpsmodtagere (match 2)	7.951	9.087	14,3%	20.599	23.002	11,7%
Midlertidigt passive kontant- og starthjælpsmodtagere (match 3)	2.295	3.137	36,7%	5.452	7.533	38,2%
Øvrige indsatsklare og midlertidigt passive kontant- og starthjælpsmodtagere	128	87	-32,0%	309	178	-42,4%
Introduktionsydelsesmodtagere	455	563	23,7%	1.270	1.571	23,7%
Revalidender	1.072	951	-11,3%	3.056	2.698	-11,7%
Forrevalidender	690	688	-0,3%	2.079	1.894	-8,9%
Sygedagpengemodtagere	4.213	3.697	-12,2%	10.733	9.456	-11,9%
Ledighedsydelsesmodtagere	182	174	-4,4%	672	695	3,4%
Personer i Fleksjob	467	426	-8,8%	1.669	1.596	-4,4%
Førtidspensionister	3.907	4.095	4,8%	11.130	11.779	5,8%
I alt	42.284	42.850	1,3%	101.632	102.603	1,0%

Kilde: Jobindsats.dk – Ministerens mål – og egne beregninger

Flest unge mænd på offentlig forsørgelse – men faldende andel

I alle fire beskæftigelsesregioner er antallet af unge mænd på offentlig forsørgelse faldet, mens der har været en stigning blandt kvinder, jf. tabel 11.

I Østdanmark er stigningen blandt kvinder 4,6 pct. mod et fald på 1,6 pct. for mænd. *Der har samtidig været en lille stigning blandt kvinder siden seneste status i marts 2011, mens der har været et fald blandt mænd.*

Tabel 11. Udviklingen i antal unge (16-29 år) på offentlig forsørgelse (pct.) opgjort på køn, juni 2010 – juni 2011

	Kvinder			Mænd		
	jun-10	jun-11	udvikling i pct.	jun-10	jun-11	udvikling i pct.
Østdanmark	19.820	20.738	4,6%	22.463	22.113	-1,6%
Midtjylland	11.596	12.232	5,5%	12.433	12.172	-2,1%
Nordjylland	5.394	5.669	5,1%	6.185	6.182	0,0%
Syddanmark	11.252	11.521	2,4%	12.423	11.908	-4,1%
Hele landet	48.090	50.190	4,4%	53.544	52.413	-2,1%

Kilde: Jobindats.dk – Ministerens mål – og egne beregninger.

I juni 2011 er der 20.738 (svt. 48 pct.) unge kvinder på offentlig forsørgelse i Øst-danmark mod 22.113 mænd. Samme billede ses for hele landet.

Unge nydanskere udgør fortsat en høj andel af unge på offentlig forsørgelse

Unge indvandrere fra ikke-vestlige lande har et fald i antal unge på offentlig forsørgelse på 3,8 pct., mens unge med dansk baggrund har haft en stigning på 1,8 pct., jf. tabel 12. Efterkommere har haft en højere stigning (6,5 pct.). Det er samme mønster som ifm. arbejdskraftreserven. *Samtidig har der været en stigning for unge efterkommere siden marts 2011.*

Den samlede gruppe af nydanske unge i Østdanmark er fortsat overrepræsenteret (17,2 pct.) ift. deres andel af den unge befolkning (13,2 pct.). Nydanske unge på offentlig forsørgelse udgør en større andel i Østdanmark end i hele landet (13,1 pct.).

Tabel 12. Udviklingen i antal unge (16-29 år) på offentlig forsørgelse opgjort på etnicitet, juni 2010 – juni 2011

	Østdanmark			Hele landet		
	Antal		Udvikling i pct.	Antal		Udvikling i pct.
	juni 2010	juni 2011		juni 2010	juni 2011	
Personer med dansk oprindelse	33798	34403	1,8%	85.897	86.786	1,0%
Indvandrere fra vestlige lande	878	873	-0,6%	1.936	1.999	3,3%
Efterkommere fra vestlige lande	224	212	-5,4%	372	389	4,6%
Indvandrere fra ikke-vestlige lande	4860	4675	-3,8%	9.959	9.639	-3,2%
Efterkommere fra ikke-vestlige lande	2522	2686	6,5%	3.469	3.790	9,3%
Herkomst i alt	42282	42851	1,3%	101.634	102.603	1,0%

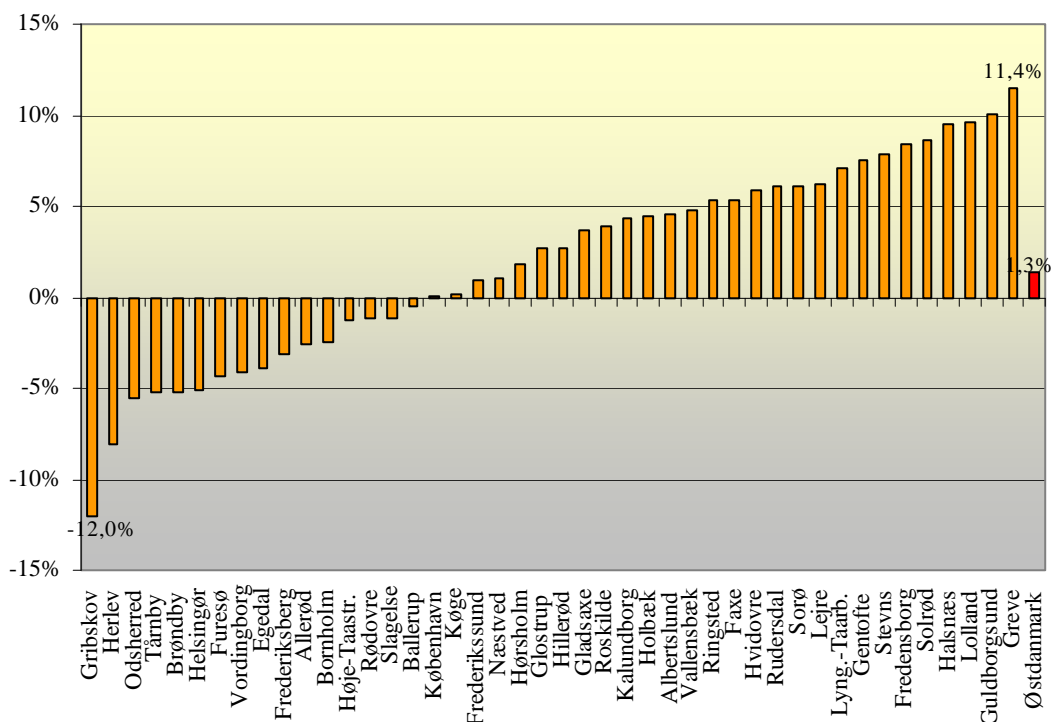
Kilde: Jobindsats.dk – Ministerens mål – og egne beregninger.

5.1 Unge ydelsesmodtagere i kommunerne

16 kommuner har haft et fald i antal unge på offentlig forsørgelse, mens 28 kommuner har haft en stigning, jf. figur 23. Udviklingen varierer fra et fald på 12 pct. i Gribskov til en stigning på 11,4 pct. i Greve²³.

²³ I Gribskov er der 446 unge ydelsesmodtagere, mens der er 623 i Greve.

Figur 23. Udviklingen i antal unge (16-29 år) på offentlig forsørgelse (pct.) i kommunerne i Østdanmark, juni 2010 – juni 2011



Kilde: Jobindsats.dk – Ministerens mål – og egne beregninger.

Boks 6. Oversigt over de 10 kommuner med hhv. størst procentvis stigning/fald i antal unge på offentlig forsørgelse, juni 2010 – juni 2011

De 10 kommuner med <u>størst</u> procentvis stigning i unge ydelsesmodtagere	De 10 kommuner med <u>størst</u> procentvis fald i unge ydelsesmodtagere
1. Greve (11,4 pct.)	1. Gribskov (-12,0 pct.)
2. Guldborgsund (10,0 pct.)	2. Herlev (-8,0 pct.)
3. Lolland (9,6 pct.)	3. Odsherred (-5,6 pct.)
4. Halsnæs (9,5 pct.)	4. Tårnby (-5,2 pct.)
5. Solrød (8,6 pct.)	4. Brøndby (-5,2 pct.)
6. Fredensborg (8,5 pct.)	6. Helsingør (-5,1 pct.)
7. Stevns (7,8 pct.)	7. Furesø (-4,3 pct.)
8. Gentofte (7,5 pct.)	8. Vordingborg (-4,1 pct.)
9. Lyngby-Taarbæk (7,0 pct.)	9. Egedal (-4,0 pct.)
10. Lejre (6,2 pct.)	10. Frederiksberg (-3,1 pct.)

Kilde: Jobindsats.dk – Ministerens mål - og egne beregninger.

Kommuner markeret med **rødt** lå også blandt de 10 kommuner med størst stigning i sidste kvartal, mens kommuner markeret med **grønt** også lå blandt de kommuner med størst fald i sidste kvartal.

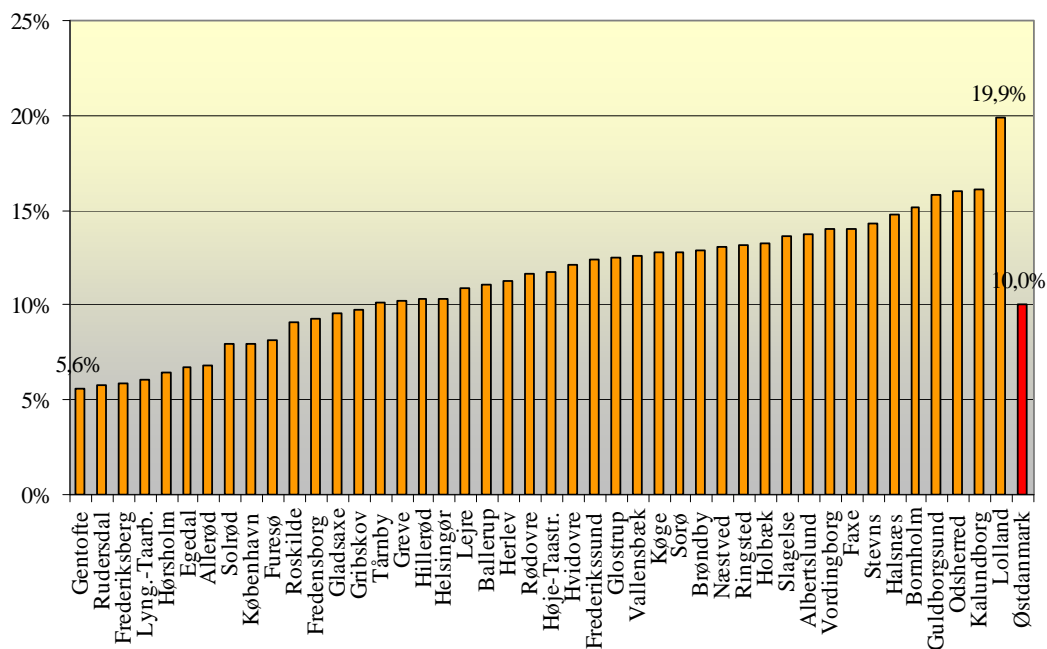
Der er en del gengangere i begge grupper ift. seneste status i marts – markeret med henholdsvis rødt og grøn tekst i boksen ovenfor. Samtidig er en enkelt kommune – Fredensborg – rykket fra de 10 kommuner med størst fald til de 10 kommuner med størst stigning.

Andel unge på offentlig forsørgelse

Andelen af unge på offentlig forsørgelse varierer kraftigt mellem kommunerne, jf. figur 24. Således varierer andelen fra 5,6 pct. af den 16-29-årige befolkning i Gentofte til hele 19,9 pct. af den 16-29-årige befolkning på Lolland.

Andelen i Østdanmark er 10 pct.

Figur 24. Unge ydelsesmodtageres (16-29 år) andel af den 16-29-årige befolkning i de enkelte kommuner i Østdanmark (pct.), juni 2011



Kilde: Jobindsats.dk – Ministerens mål (unge ledige) og Danmarks Statistik – RAS (befolkningstallet) og egne beregninger.

Der er ifm. andelen langt flere gengangere fra seneste status end ifm. udviklingen, jf. kommuner markeret med rød og grøn tekst i boksen nedenfor. Alle kommuner – bortset fra Albertslund - er således gengangere.

Andelen udtrykker i nogen udstrækning kommunens rammebetingelser. Der er således tydelige tegn på, at unge på offentlig forsørgelse udgør en noget større andel af arbejdsstyrken i regionens udkantskommuner end i kommuner nord for København, i København og Frederiksberg.

Boks 7. Oversigt over de 10 kommuner med hhv. størst og mindst andel unge på offentlig forsørgelse, juni 2011

De 10 kommuner med <u>størst</u> andel unge ydelsesmodtagere	De 10 kommuner med <u>mindst</u> andel unge ydelsesmodtagere
1. Lolland (19,9 pct.)	1. Gentofte (5,6 pct.)
2. Kalundborg (16,1 pct.)	2. Rudersdal (5,8 pct.)
3. Odsherred (16,0 pct.)	3. Frederiksberg (5,9 pct.)
4. Guldborgsund (15,8 pct.)	4. Lyngby-Taarbæk (6,1 pct.)
5. Bornholm (15,2 pct.)	5. Hørsholm (6,5 pct.)
6. Halsnæs (14,8 pct.)	6. Egedal (6,7 pct.)
7. Stevns (14,3 pct.)	7. Allerød (6,8 pct.)
8. Faxe (14,0 pct.)	8. Solrød (7,9 pct.)
8. Vordingborg (14,0 pct.)	8. København (7,9 pct.)
10. Albertslund (13,7 pct.)	10. Furesø (8,1 pct.)

Kilde: Jobindsats.dk – Ministerens mål (unge ledige) og Danmarks Statistik – RAS (befolkningstallet) og egne beregninger.

Kommuner markeret med **rødt** lå også blandt de 10 kommuner med størst andel i sidste kvartal, mens kommuner markeret med **grønt** også lå blandt de kommuner med mindst andel i sidste kvartal.

Der er ikke entydig sammenhæng mellem andel unge på offentlig forsørgelse og udviklingen i antal unge ydelsesmodtagere. Kommuner med en høj andel unge på offentlig forsørgelse har ikke entydigt højere eller lavere stigninger i antallet end jobcentre med en lav andel.

6. UDVIKLINGEN I NYDANSKERE PÅ OFFENTLIG FORSØRGELSE

Antallet af nydanskere fra ikke-vestlige lande på offentlig forsørgelse i Østdanmark er steget med 1,1 pct. fra juni 2010 til juni 2011. Ultimo juni 2011 er der 46.022 ikke-vestlige ydelsesmodtagere i Østdanmark, jf. tabel 13.

Der har været et lille fald siden seneste status i marts 2011.

Målet i kontrakten for 2011 er max. 44.300 (svt. en stigning på max. 1,9 pct.) ved udgangen af december 2011, og regionen er dermed et stykke vej fra det fastlagte mål pt.²⁴

Stigningen i Østdanmark er på niveau med stigningen i hele landet, jf. tabel 11.

Tabel 13. Udviklingen i antal ikke-vestlige nydanskere på offentlig forsørgelse i Østdanmark og hele landet opgjort på ydelser, juni 2010 – juni 2011

Ydelsesgruppe	Antal jun 11		Udvikling jun 11 - jun 10		Andel af alle ikke-vestlige indvandrere og	
	Østdanmark	Hele landet	Østdanmark	Hele landet	Østdanmark	Hele landet
Dagpengemodtagere	9425	14923	3,8%	1,4%	5,7%	5,5%
Jobklare kontant- og starthjælpsmodtagere	4898	6767	-12,9%	-12,1%	3,0%	2,5%
Indsatsklare kontant- og starthjælpsmodtagere	7401	12093	5,0%	-0,5%	4,5%	4,5%
Midlertidigt passive kontant- og starthjælpsmodtagere	3808	7680	6,6%	12,4%	2,3%	2,8%
Introduktionsydelsesmodtagere	950	2571	-5,2%	-6,8%	0,6%	1,0%
Revalidender	316	642	-23,7%	-18,9%	0,2%	0,2%
Forrevalidender	87	273	-15,5%	-18,8%	0,1%	0,1%
Sygedagpengemodtagere	3668	6791	-8,0%	-8,3%	2,2%	2,5%
Ledighedsydelsesmodtagere	421	1138	5,0%	9,6%	0,3%	0,4%
Personer i fleksjob	741	2137	4,4%	4,2%	0,5%	0,8%
Førtidspensionister	14307	29525	5,3%	7,2%	8,7%	10,9%
I alt	46022	84540	1,1%	1,5%	28,0%	31,3%

Kilde: Jobindsats.dk – Ministerens mål – og egne beregninger.

Den største stigning ses for midlertidigt passive kontant- og starthjælpsmodtagere, og det gælder både i Østdanmark og hele landet. Derudover er der sket en stigning i antal førtidspensionister, ledighedsydelsesmodtagere og personer i fleksjob – dvs. antal nydanskere på permanente forsørgelsesydelser.

Den største gruppe er kontant- og starthjælpsmodtagere, som udgør 35 pct. af alle nydanskere på offentlig forsørgelse i Østdanmark. Næststørste gruppe er førtidspensionister, som udgør 31 pct. af alle nydanskere på offentlig forsørgelse i Østdanmark.

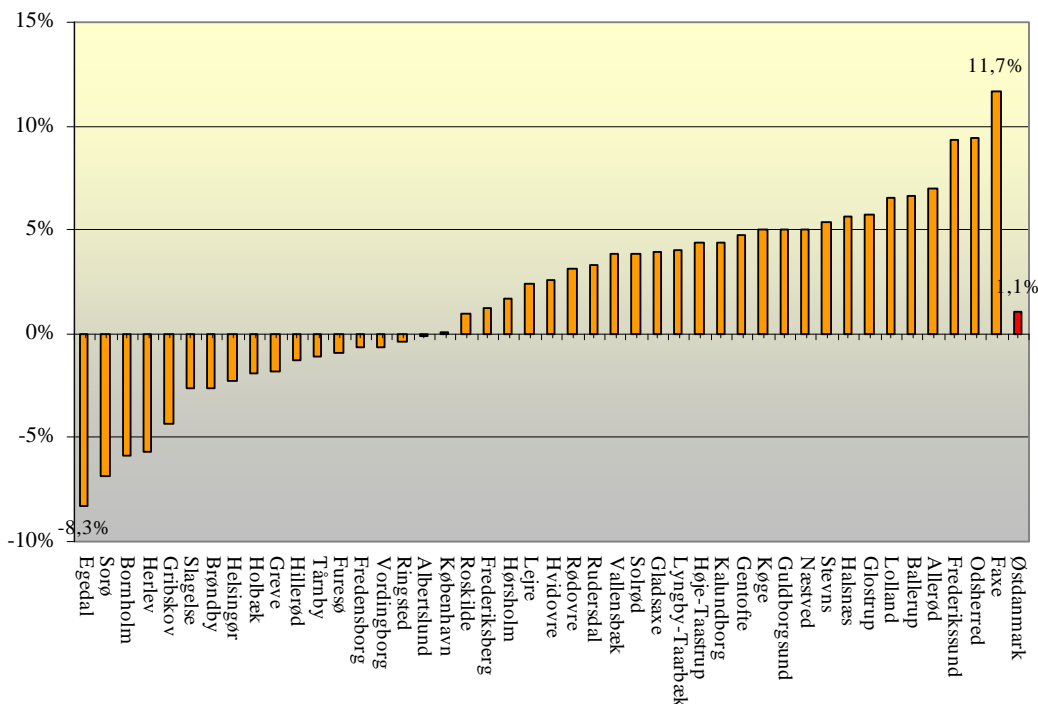
²⁴ Der er her taget udgangspunkt i det justerede måltal, som blev godkendt på RBR-mødet den 21. juni 2010.

28 pct. af alle nydanskere fra ikke-vestlige lande i Østdanmark er på offentlig forsørgelse mod 31,3 pct. i hele landet.

6.1 Ikke-vestlige ydelsesmodtagere i kommunerne

17 kommuner har haft et fald i antal ikke-vestlige ydelsesmodtagere, mens 27 kommuner har haft en stigning, jf. figur 25. Udviklingen varierer fra et fald på 8,3 pct. i Egedal til en stigning på 11,7 pct. i Faxe²⁵.

Figur 25. Udviklingen i antal ikke-vestlige ydelsesmodtagere (pct.) i kommunerne i Østdanmark, juni 2010 – juni 2011



Kilde: Jobindsats.dk – Ministerens mål – og egne beregninger.

Der er en del gengangere i begge grupper ift. seneste status i marts – markeret med henholdsvis rød og grøn tekst i boksen nedenfor.

²⁵ I Egedal er der 257 nydanskere på offentlig forsørgelse, mens der er 212 i Faxe.

Boks 8. Oversigt over de 9/10 kommuner med hhv. størst procentvis stigning/fald i antal ikke-vestlige ydelsesmodtagere, juni 2010 – juni 2011

De 9 kommuner med <u>størst</u> procentvis stigning i ikke-vestlige ydelsesmodtagere	De 11 kommuner med <u>størst</u> procentvis fald i ikke-vestlige ydelsesmodtagere
1. Faxe (11,7 pct.)	1. Egedal (-8,3 pct.)
2. Odsherred (9,4 pct.)	2. Sorø (-6,9 pct.)
3. Frederikssund (9,3 pct.)	3. Bornholm (-5,9 pct.)
4. Allerød (7,0 pct.)	4. Herlev (-5,7 pct.)
5. Ballerup (6,6 pct.)	5. Gribskov (-4,4 pct.)
5. Lolland (6,6 pct.)	6. Slagelse (-2,6 pct.)
7. Glostrup (5,8 pct.)	6. Brøndby (-2,6 pct.)
8. Halsnæs (5,6 pct.)	8. Helsingør (-2,3 pct.)
9. Stevns (5,4 pct.)	9. Holbæk (-1,9 pct.)
	10. Greve (-1,8 pct.)

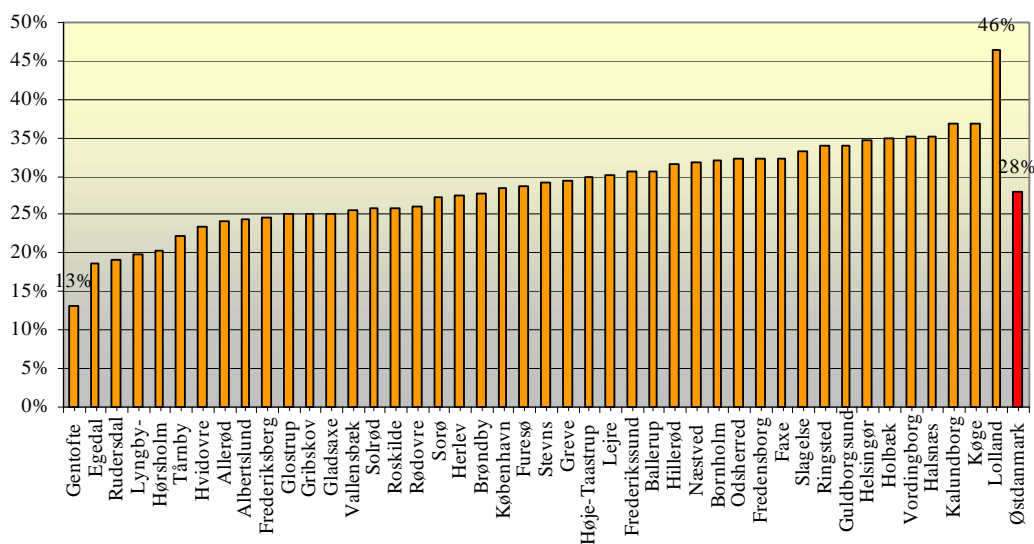
Kilde: Jobindsats.dk – Ministerens mål - og egne beregninger.

Kommuner markeret med **rødt** lå også blandt de 10 kommuner med størst stigning i sidste kvartal, mens kommuner markeret med **grønt** også lå blandt de kommuner med størst fald i sidste kvartal.

Andel ikke-vestlige på offentlig forsørgelse

Andel ikke-vestlige på offentlig forsørgelse varierer kraftigt mellem kommunerne, jf. figur 26. Således varierer andelen fra 13 pct. af den ikke-vestlige befolkning i Gentofte til hele 46 pct. af den ikke-vestlige befolkning på Lolland. Andelen i Østdanmark er 28 pct.

Figur 26. Ikke-vestlige ydelsesmodtageres andel af den ikke-vestlige 16-64-årige befolkning i de enkelte kommuner i Østdanmark (pct.), juni 2011



Kilde: Jobindsats.dk – Ministerens mål - og egne beregninger.

Boks 9. Oversigt over de 10 kommuner med hhv. størst og mindst andel ikke-vestlige ydelsesmodtagere, juni 2011

De 10 kommuner med <u>størst</u> andel ikke-vestlige ydelsesmodtagere	De 10 kommuner med <u>mindst</u> andel Ikke-vestlige ydelsesmodtagere
1. Lolland (46,4 pct.)	1. Gentofte (13,1 pct.)
2. Køge (36,9 pct.)	2. Egedal (18,6 pct.)
2. Kalundborg (36,9 pct.)	3. Rudersdal (19,1 pct.)
4. Halsnæs (35,3 pct.)	4. Lyngby-Taarbæk (19,9 pct.)
5. Vordingborg (35,1 pct.)	5. Hørsholm (20,4 pct.)
6. Holbæk (34,9 pct.)	6. Tårnby (22,2 pct.)
7. Helsingør (34,6 pct.)	7. Hvidovre (23,4 pct.)
8. Guldborgsund (33,9 pct.)	8. Allerød (24,1 pct.)
8. Ringsted (33,9 pct.)	9. Albertslund (24,5 pct.)
10. Slagelse (33,4 pct.)	10. Frederiksberg (24,8 pct.)

Kilde: Jobindsats.dk – Ministerens målog Danmarks Statistik – RAS (befolkningstallet) og egne beregninger.

Kommuner markeret med **rødt** lå også blandt de 10 kommuner med størst andel i sidste kvartal, mens kommuner markeret med **grønt** også lå blandt de kommuner med mindst andel i sidste kvartal.

Der er ifm. andelene flere gengangere fra seneste status end ifm. udviklingen, jf. kommuner markeret med rød og grøn tekst i boksen nedenfor. Næsten alle kommuner er således gengangere.

Der er en klar tendens til, at regionens yderområder har en højere andel af ikke-vestlige på offentlig forsørgelse end kommuner i Nordsjælland og omkring København.

Der er ikke entydig sammenhæng mellem andel ikke-vestlige på offentlig forsørgelse og udviklingen i antal ikke-vestlige ydelsesmodtagere. Jobcentre med en høj andel ikke-vestlige ydelsesmodtagere har ikke entydigt højere eller lavere stigninger i antallet end jobcentre med en lav andel.

7. DEN AKTIVE INDSATS

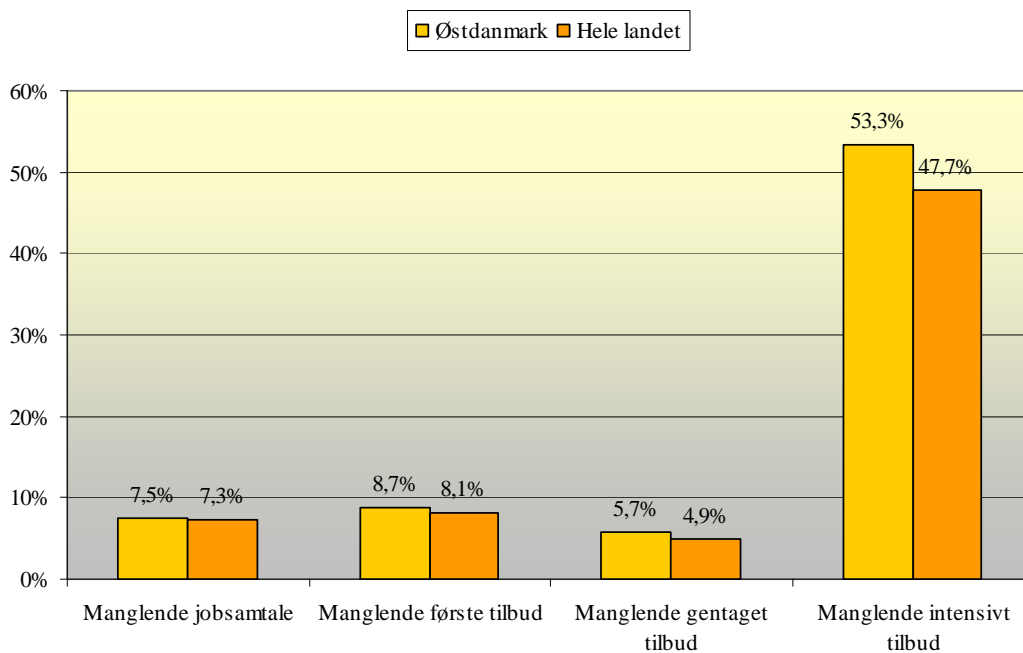
Rettidig og tidlig indsats for både jobsamtaler og aktivering skal medvirke til, at de ledige kommer i job. Derfor ses der i det følgende på rettidigheden i indsatsen, aktiveringsgraden samt den tidlige indsats.

Som følge af den nye opgørelsesmetode for rettidighed ses der nu på andel, der mangler rettidig indsats – i stedet for andel med rettidig indsats.

7.1 Rettidighed i indsatsen for dagpengemodtagere

I juni 2011 mangler 7,5 pct. af de ledige dagpengemodtagere i Østdanmark en rettidig jobsamtale, jf. figur 27. Det svarer stort set til andelen på landsplan (7,3 pct.).

Figur 27. Andel dagpengemodtagere der mangler rettidig jobsamtale eller aktivt tilbud i Østdanmark og hele landet, juni 2011



Kilde: Jobindsats.dk – A-dagpenge – og egne beregninger.

Ift. aktiveringsindsatsen er andel dagpengemodtagere, der mangler et tilbud følgende:

- 8,7 pct. af dagpengemodtagerne i Østdanmark mangler et rettidigt første tilbud – stort set samme andel som i hele landet (8,1 pct.).
- 5,7 pct. af dagpengemodtagerne i Østdanmark mangler et rettidigt gentaget tilbud – stort set samme andel som i hele landet (4,9 pct.).

- 53,3 pct. af dagpengemodtagerne i Østdanmark mangler et intensivt tilbud – en lidt højere andel end i hele landet (47,7 pct.)²⁶

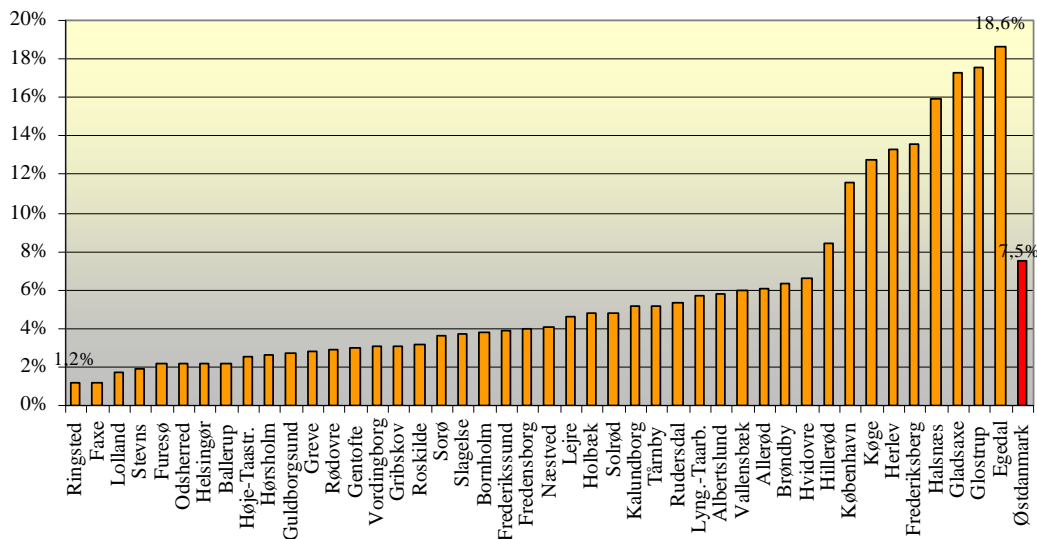
Der er således en relativt lille andel, der mangler rettidig jobsamtale eller aktivt tilbud, og det gælder både i Østdanmark og hele landet. Eneste undtagelse er den intensive aktivering, hvor over halvdelen af de berørte personer ikke har fået et rettidigt tilbud. En del af dette kan dog skyldes ventetid mellem tilbuddene.

Der har været en lille stigning i alle andele siden seneste status i marts 2011.

7.1.1. Rettidighed i indsatsen for dagpengemodtagere i jobcentre

Der er store variationer i rettidigheden for dagpengemodtagere mellem jobcentre, jf. figur 28 – 31.

Figur 28. Andel dagpengemodtagere der mangler rettidig jobsamtale i jobcentre i Østdanmark, juni 2011



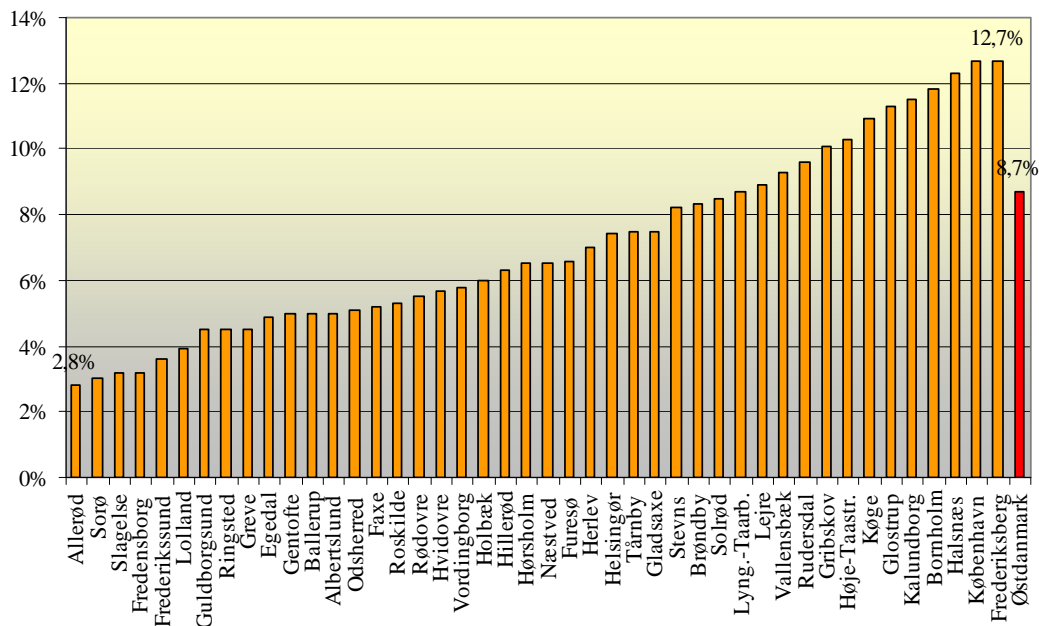
Kilde: Jobindsats.dk – A-dagpenge – og egne beregninger.

I Ringsted og Faxe mangler stort set ingen dagpengemodtagere at få en jobsamtale, mens 18,6 pct. mangler en jobsamtale i Egedal, jf. figur 28.

Hvad angår første tilbud til dagpengemodtagere går variationen fra 2,8 pct. der mangler tilbud i Allerød til 12,7 pct. i København og Frederiksberg, jf. figur 29.

²⁶ Intensive tilbud omfatter personer med mere end 2½ års ledighed.

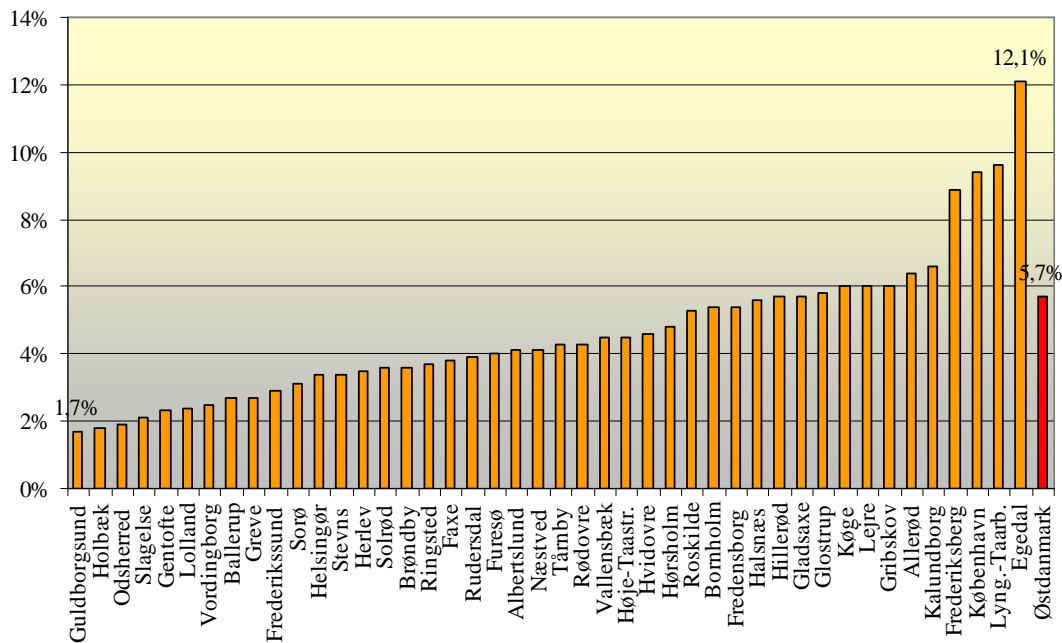
Figur 29. Andel dagpengemodtagere der mangler rettidig første tilbud i jobcentrene i Østdanmark, juni 2011



Kilde: Jobindsats.dk – A-dagpenge – og egne beregninger.

For gentaget tilbud til dagpengemodtagere går variationen fra 1,7 pct. der mangler tilbud i Guldborgsund til 12,1 pct. i Egedal, jf. figur 30.

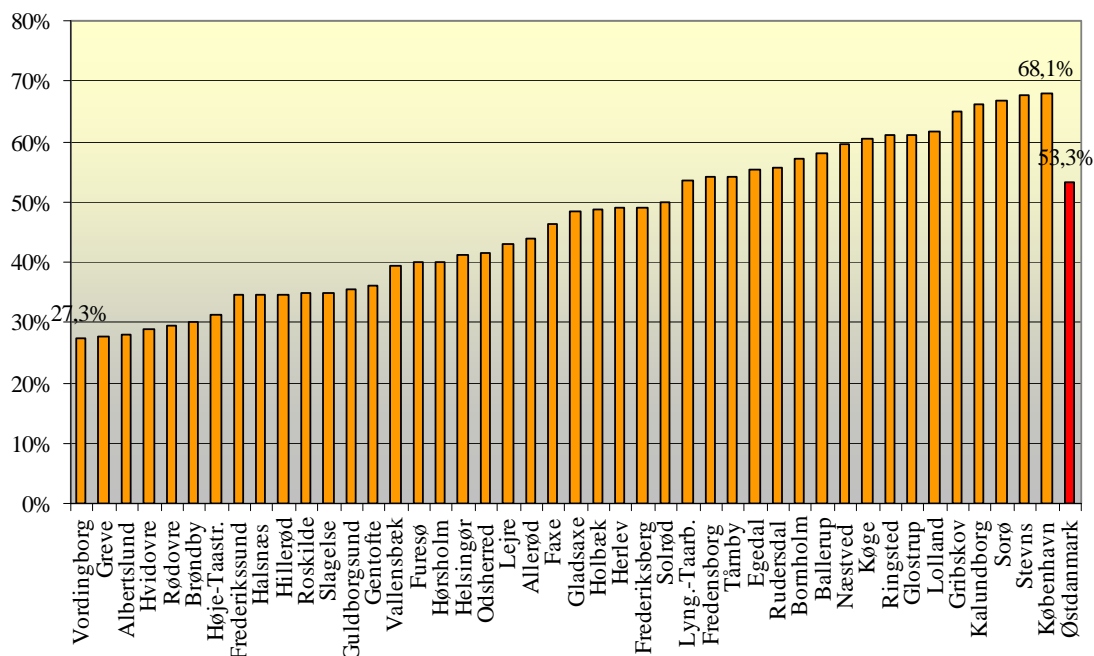
Figur 30. Andel dagpengemodtagere der mangler rettidig gentaget tilbud i jobcentrene i Østdanmark, juni 2011



Kilde: Jobindsats.dk – A-dagpenge – og egne beregninger.

Endelig går variationen for manglende rettidige intensive tilbud for dagpengemodtagere fra 27,3 pct. i Vordingborg til 68,1 pct. i København, jf. figur 31.

Figur 31. Andel dagpengemodtagere der mangler rettidig intensiv aktivering i jobcentrene i Østdanmark, juni 2011

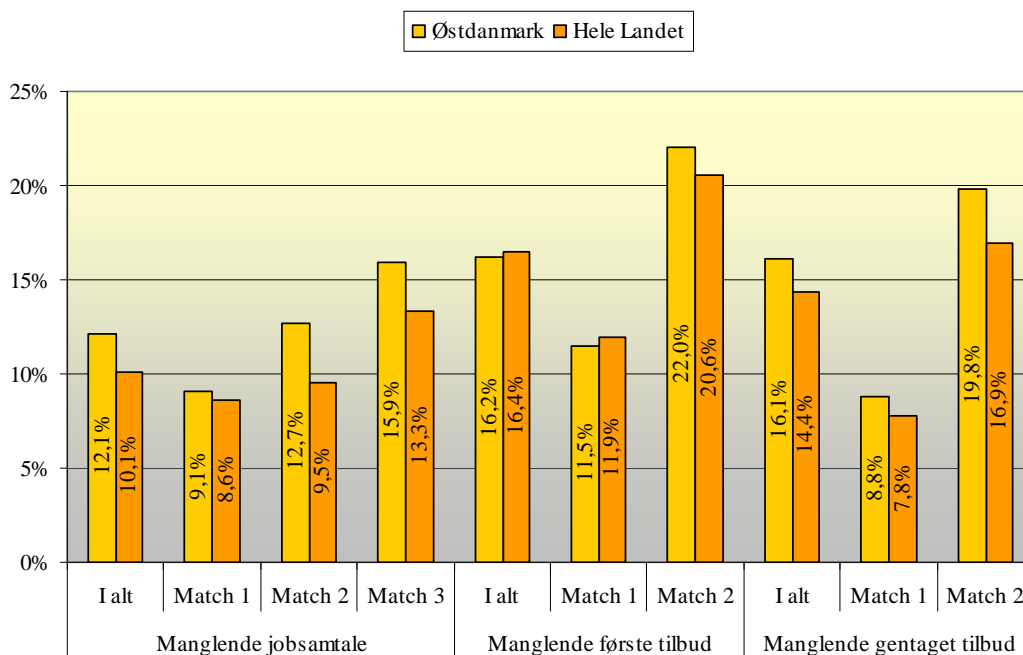


Kilde: Jobindsats.dk – A-dagpenge – og egne beregninger.

7.2 Rettidighed i indsatsen for kontant- og starthjælpsmodtagere

I juni 2011 mangler 12,1 pct. af kontant- og starthjælpsmodtagerne i Østdanmark en rettidig jobsamtale, jf. figur 32. Det er en smule over andelen på landsplan (10,1 pct.). Både i Østdanmark og i hele landet er det især midlertidigt passive kontant- og starthjælpsmodtagere (match 3), der mangler en jobsamtale. Der er dog også en del match 2'ere i Østdanmark.

Figur 32. Andel kontant- og starthjælpsmodtagere der mangler rettidig jobsamtale eller aktivt tilbud i Østdanmark og hele landet, juni 2011²⁷



Kilde: Jobindsats.dk – Kontant- og starthjælp – samt egne beregninger.

Ift. aktiveringsindsatsen er andel kontant- og starthjælpsmodtagere, der mangler et tilbud følgende:

- 11,5 pct. af de jobklare kontant- og starthjælpsmodtagere (match 1) i Østdanmark mangler et rettidigt første tilbud – stort samme andel som i hele landet (11,9 pct.)
- 8,8 pct. af de jobklare kontant- og starthjælpsmodtagere (match 1) i Østdanmark mangler et rettidigt gentaget tilbud – en smule over andelen på landsplan (7,8 pct.)
- 22,0 pct. af de indsatsklare kontant- og starthjælpsmodtagere (match 2) i Østdanmark mangler et rettidigt første tilbud – en smule over niveauet på landsplan (20,6 pct.)
- 19,8 pct. af de indsatsklare kontant- og starthjælpsmodtagere (match 2) i Østdanmark mangler et rettidigt gentaget tilbud – en smule over niveauet på landsplan (16,9 pct.)

Der er således en højere andel af kontant- og starthjælpsmodtagerne end dagpengemodtagerne, der mangler rettidig jobsamtale og aktive tilbud – og det gælder både i Østdanmark og på landsplan.

Der har været en stigning i andelen med manglende jobsamtale for alle grupper samt manglende rettidighed aktivering blandt de jobklare, mens der har været et

²⁷ Midlertidigt passive kontant- og starthjælpsmodtagere (match 3) skal ikke have tilbud efter LAB, og de indgår derfor ikke aktiveringsindsatsen.

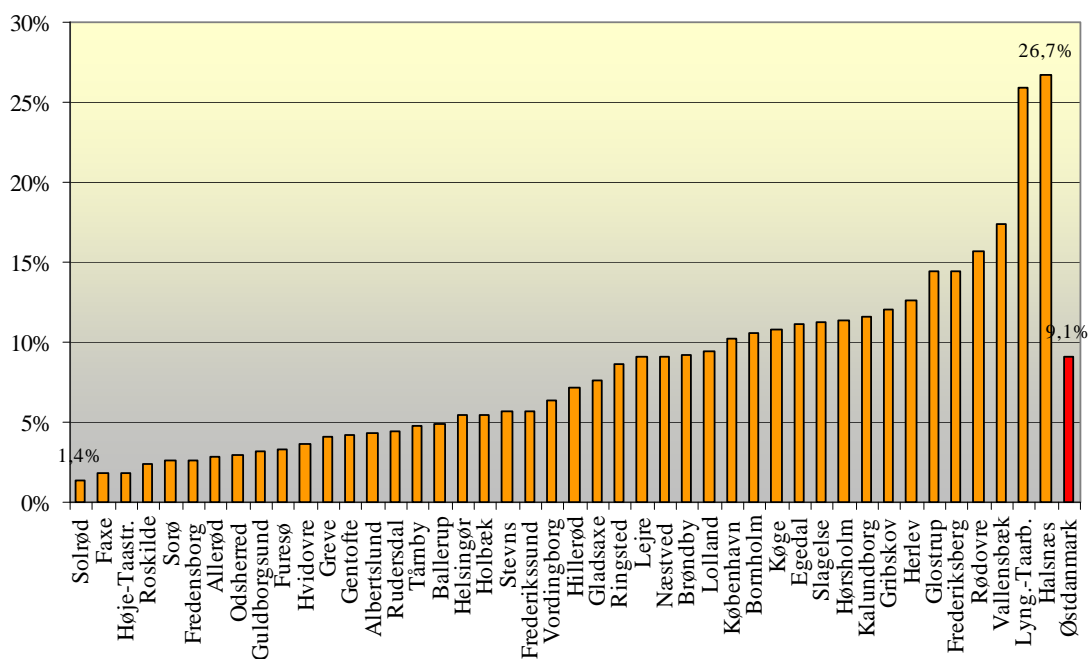
lille fald i andelen af indsatsklare med manglende aktivering siden seneste status i marts 2011.

7.2.1. Rettidighed i indsatsen for kontant- og starthjælpsmodtagere i jobcentrene

Jobsamtaler

Der er store variationer i rettidigheden for kontant- og starthjælpsmodtagere mellem jobcentrene, jf. figur 33 – 38.

Figur 33. Andel jobklare kontant- og starthjælpsmodtagere der mangler rettidig jobsamtale i jobcentrene i Østdanmark, juni 2011

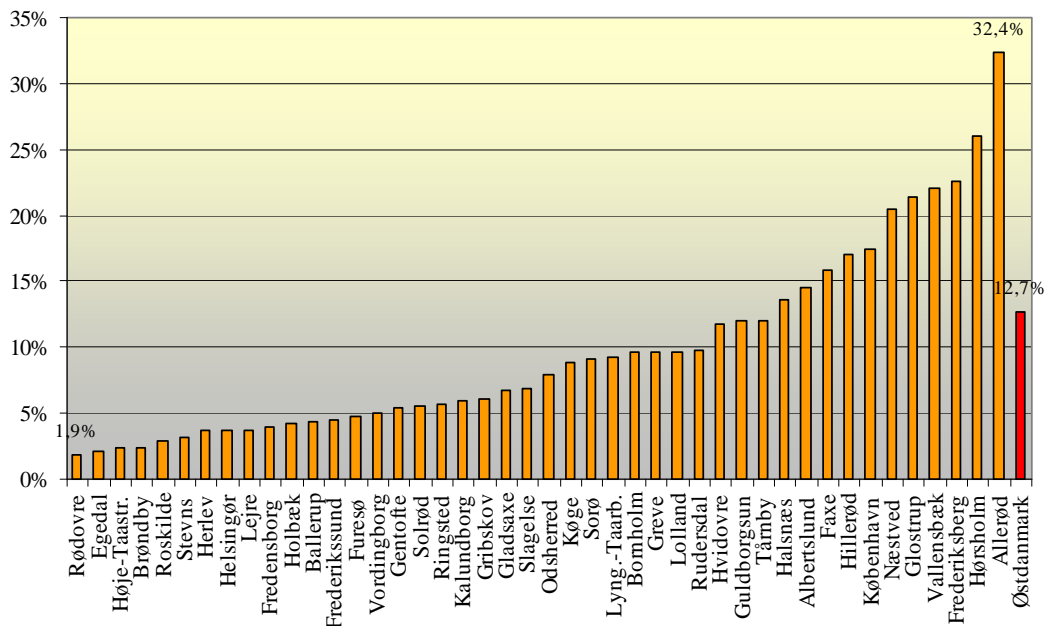


Kilde: Jobindsats.dk – Kontant- og starthjælp – samt egne beregninger.

I Solrød mangler kun 1,4 pct. af de jobklare kontant- og starthjælpsmodtagere at få en jobsamtale, mens 26,7 pct. mangler en jobsamtale i Halsnæs, jf. figur 33.

Blandt de indsatsklare kontant- og starthjælpsmodtagere går variationen fra, at 1,9 pct. mangler jobsamtale i Rødovre til 32,4 pct. i Allerød, jf. figur 34.

Figur 34. Andel indsatsklare kontant- og starthjælpsmodtagere der mangler rettidig jobsamtale i jobcentrene i Østdanmark, juni 2011

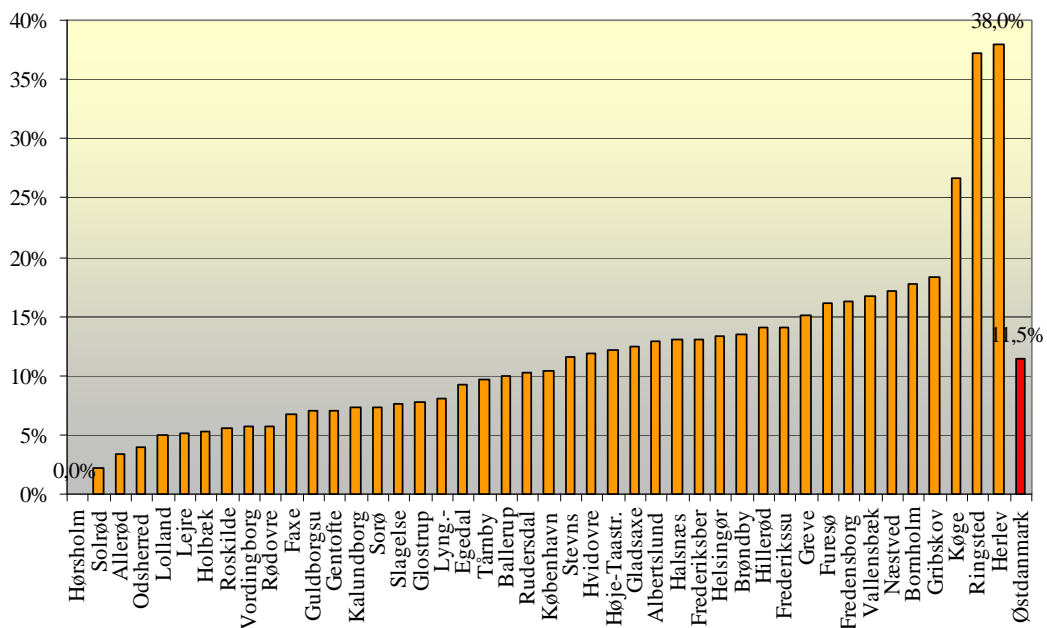


Kilde: Jobindsats.dk – Kontant- og starthjælp – samt egne beregninger.

Aktivering

Hvad angår første tilbud til jobklare kontant- og starthjælpsmodtagere går variationen fra ingen, der mangler tilbud i Hørsholm til 38 pct. i Herlev, jf. figur 35.

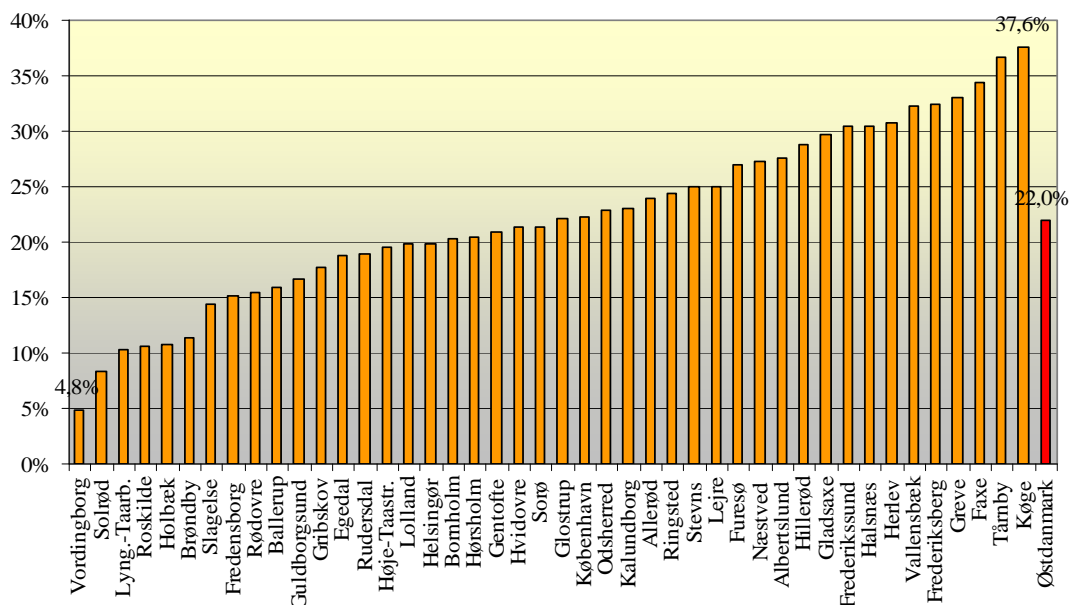
Figur 35. Andel jobklare kontant- og starthjælpsmodtagere der mangler rettidigt første tilbud i jobcentrene i Østdanmark, juni 2011



Kilde: Jobindsats.dk – Kontant- og starthjælp – samt egne beregninger.

Blandt de indsatsklare kontant- og starthjælpsmodtagere går variationen fra, at 4,8 pct. mangler første tilbud i Vordingborg til 37,6 pct. i Køge, jf. figur 36.

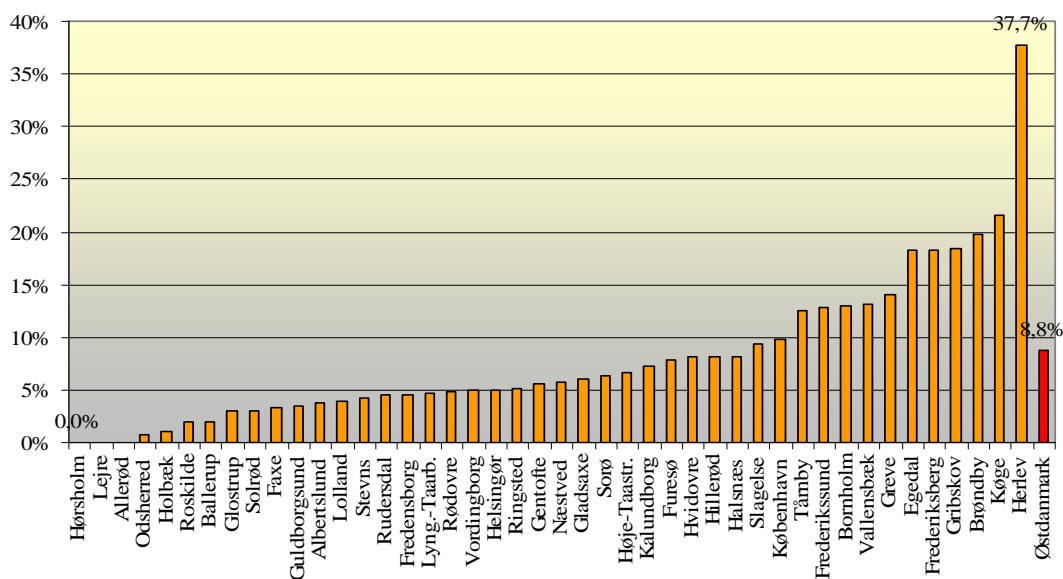
Figur 36. Andel indsatsklare kontant- og starthjælpsmodtagere der mangler rettidigt første tilbud i jobcentrene i Østdanmark, juni 2011



Kilde: Jobindsats.dk – Kontant- og starthjælp – samt egne beregninger.

Hvad angår gentaget tilbud til jobklare kontant- og starthjælpsmodtagere mangler ingen i Hørsholm, Lejre og Allerød et gentaget tilbud, mens 37,7 pct. mangler nyt tilbud i Herlev, jf. figur 37.

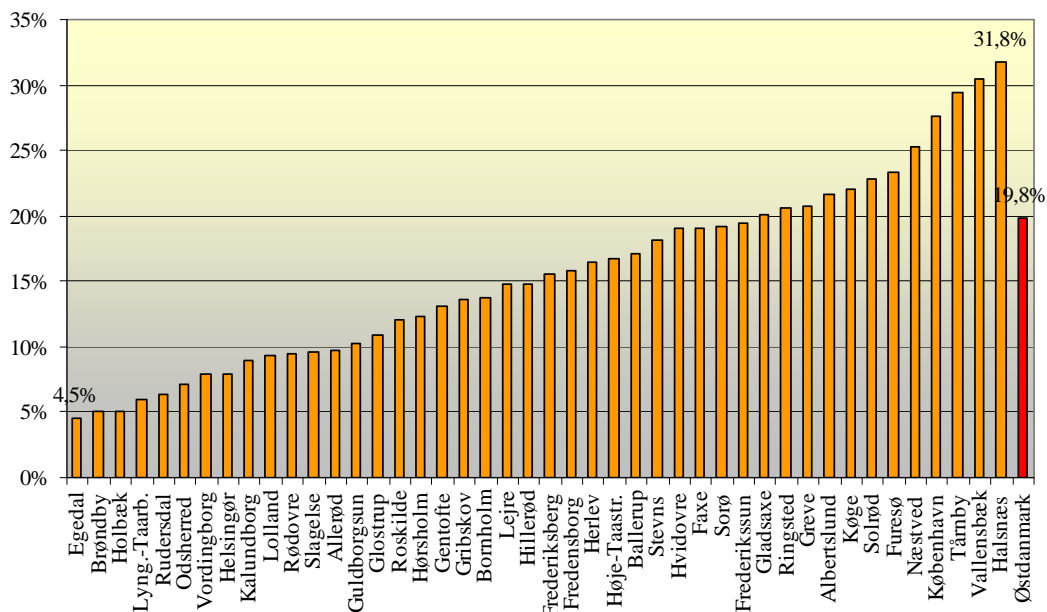
Figur 37. Andel jobklare kontant- og starthjælpsmodtagere der mangler rettidigt gentaget tilbud i jobcentrene i Østdanmark, juni 2011



Kilde: Jobindsats.dk – Kontant- og starthjælp – samt egne beregninger.

Blandt de indsatsklare kontant- og starthjælpsmodtagere går variationen fra, at 4,5 pct. mangler gentaget tilbud i Egedal til 31,8 pct. i Halsnæs, jf. figur 38.

Figur 38. Andel indsatsklare kontant- og starthjælpsmodtagere der mangler rettidigt gentaget tilbud i jobcentrene i Østdanmark, juni 2011



Kilde: Jobindsats.dk – Kontant- og starthjælp – samt egne beregninger.

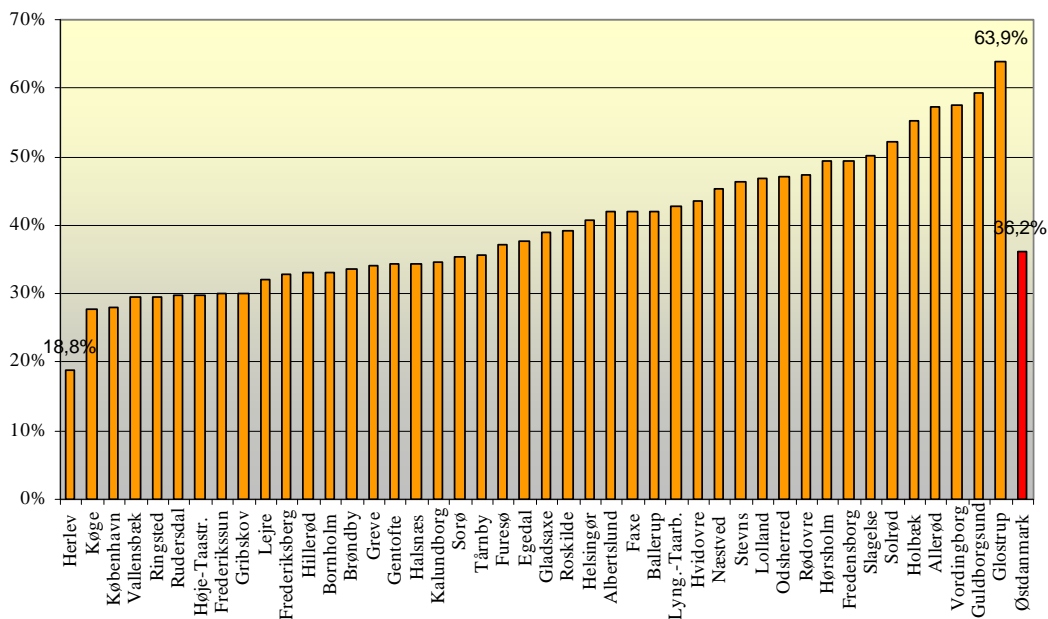
7.3 Aktiveringsgraden

Udover minimumsindsatsen siger aktiveringsgraden også noget om, hvor godt fat jobcentrene har i de ledige. Figur 39-41 viser aktiveringsgraden for henholdsvis kontant- og starthjælpsmodtagere samt dagpengemodtagere i 2. kv. 2011.

Der er store variationer i aktiveringsgraden for kontant- og starthjælpsmodtagere i de enkelte jobcentre. For jobklare kontant- og starthjælpsmodtagere har Herlev den laveste aktiveringsgrad på 18,8 pct., mens Glostrup har den højeste på 63,9 pct., jf. figur 39. Aktiveringsgraden for jobklare kontant- og starthjælpsmodtagere i Østdanmark er 36,2 pct. *Det er et lille fald fra seneste status i marts 2011.*

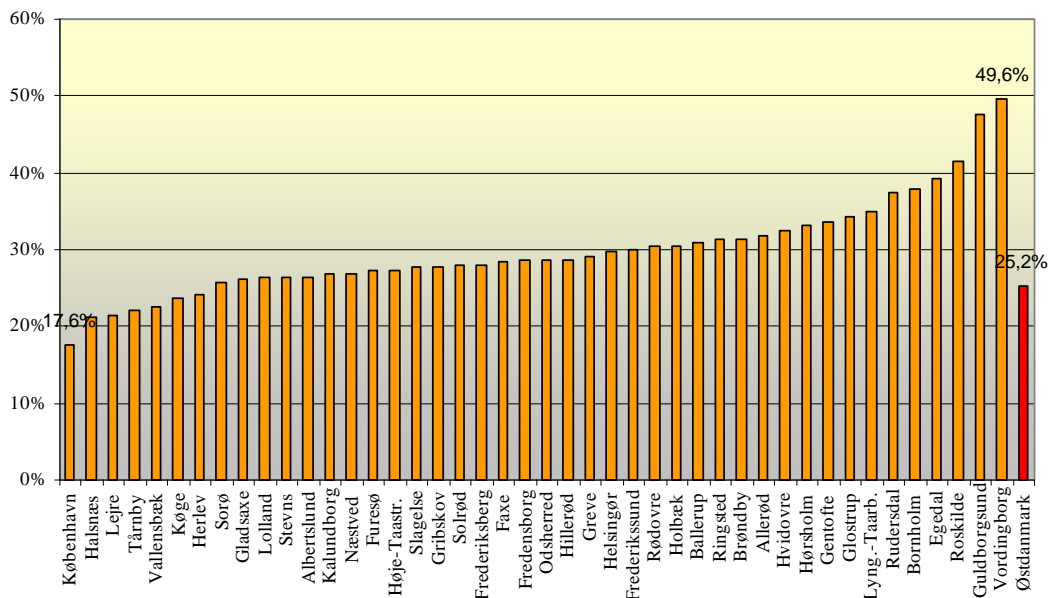
For indsatsklare kontant- og starthjælpsmodtagere har København har den laveste aktiveringsgrad på 17,6 pct., mens Vordingborg har den højeste på 49,6 pct., jf. figur 40. Aktiveringsgraden for indsatsklare kontant- og starthjælpsmodtagere i Østdanmark er 25,2 pct. *Det er stort set på niveau med aktiveringsgraden ved seneste status i marts 2011.*

Figur 39. Aktiveringsgraden for jobklare kontant- og starthjælpsmodtagere i jobcentre i Østdanmark, 2. kv. 2011



Kilde: Jobindsats.dk – Kontanthjælp og starthjælp - samt egne beregninger.

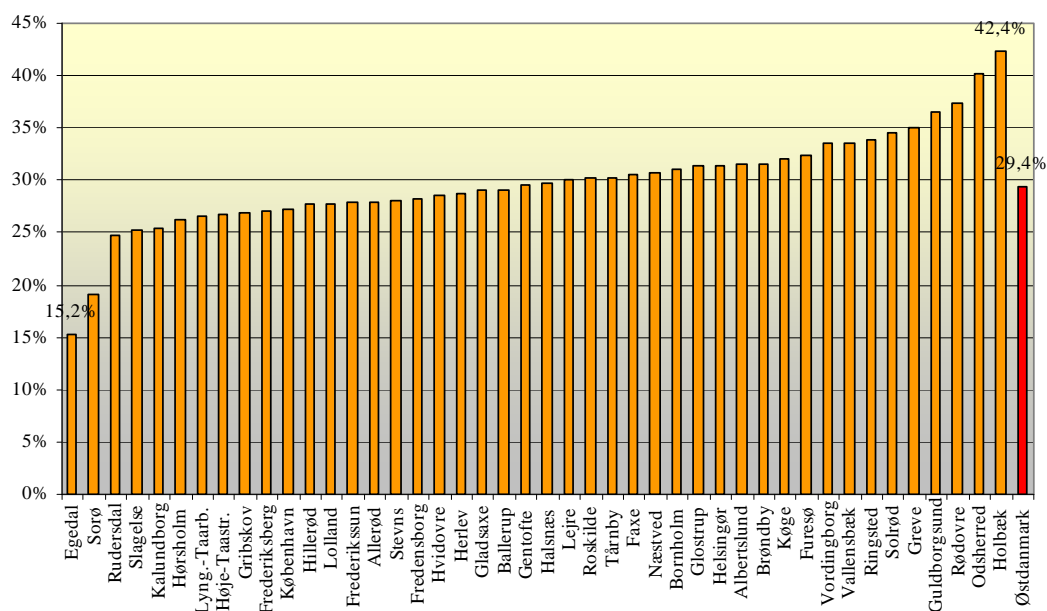
Figur 40. Aktiveringsgraden for indsatsklare kontant- og starthjælpsmodtagere i jobcentre i Østdanmark, 2. kv. 2011



Kilde: Jobindsats.dk – Kontanthjælp og starthjælp - samt egne beregninger.

Også blandt dagpengemodtagere er der variationer i aktiveringsgraden mellem de enkelte jobcentre, jf. figur 41. Egedal har den laveste aktiveringsgrad på 15,2 pct., mens Holbæk har den højeste på 42,4 pct. Aktiveringsgraden for dagpengemodtagere i Østdanmark ligger på 29,4 pct. *Det er lidt højere end ved seneste status i marts 2011.*

Figur 41. Aktiveringsgraden for dagpengemodtagere i jobcentre i Østdanmark, 2. kvrt. 2011



Kilde: Jobindsats.dk – A-dagpenge - samt egne beregninger.

Aktiveringsgraden for jobklare kontant- og starthjælpsmodtagere i Østdanmark (36,2 pct.) er således højere end for dagpengemodtagere (29,4 pct.) og indsatsklare kontant- og starthjælpsmodtagere (25,2 pct.).

7.4 Tidlig indsats

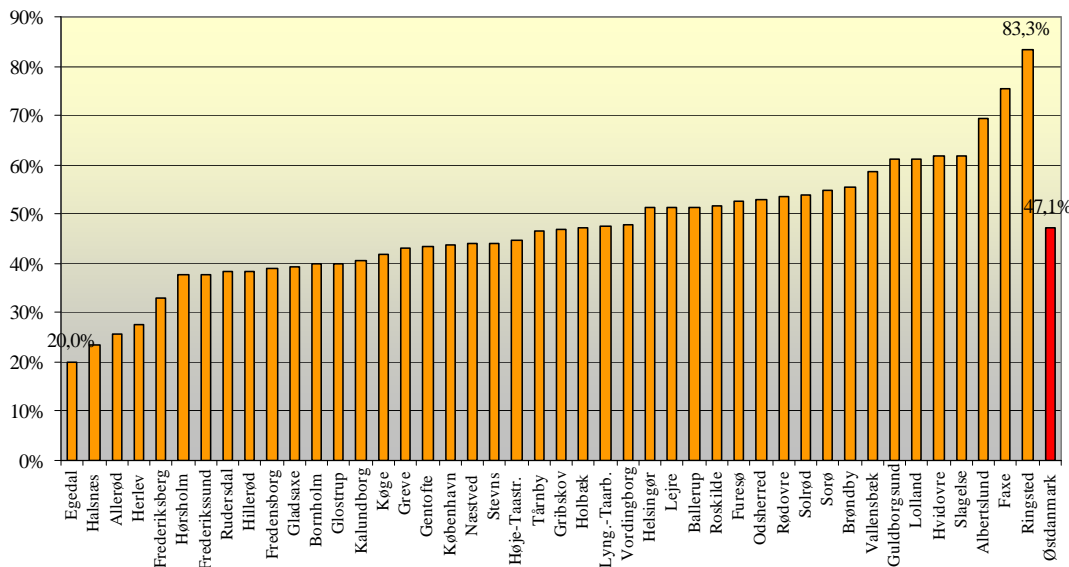
En tidlig indsats kan medvirke til, at ledige kommer hurtigere tilbage i job, og der ses derfor også nærmere på jobcentrenes tidlige indsats.

Jobsamtaler inden for den første måneds ledighed

I Østdanmark har 47,1 pct. af de nyledige i perioden 2. kvrt. 2010 – 1. kvrt. 2011 haft en jobsamtale inden for den første måneds ledighed. Der er store variationer mellem jobcentrene, hvor andelen i Egedal er 20 pct., mens andelen er 83,3 pct. i Ringsted, jf. figur 42.

Andelen er steget med 3,9 procentpoint ift. samme periode i 2010. 31 jobcentre har haft en stigning fra 2010 til 2011, mens 13 har oplevet et fald.

Figur 42. Andel jobsamtaler med nyledige i Østdanmark inden for den første måneds ledighed (pct.), 2. kvrt. 2010 – 1. kvrt. 2011



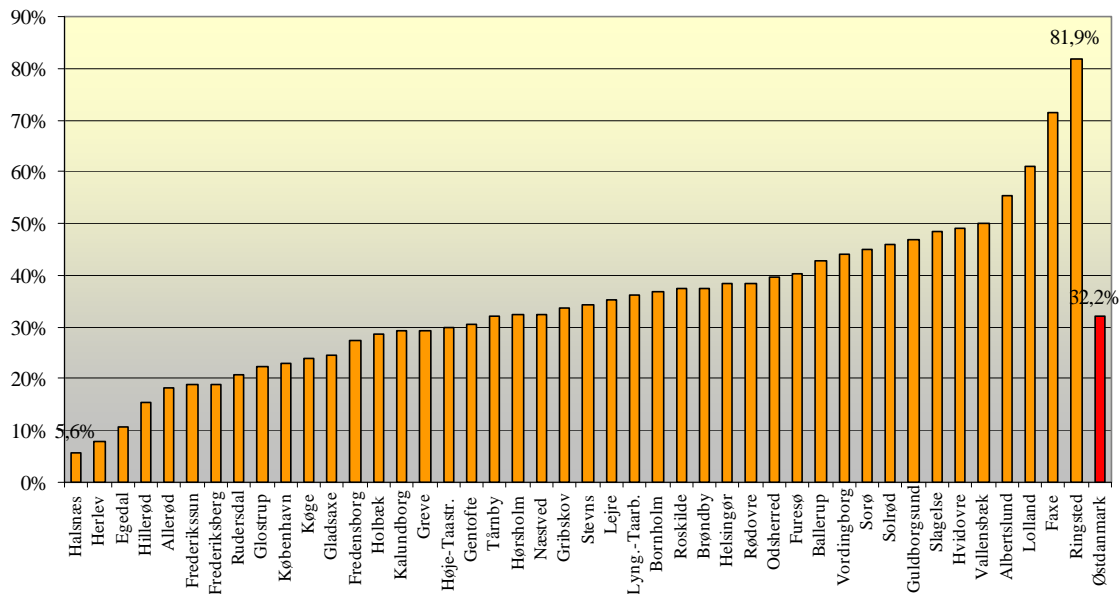
Kilde: Jobindsats.dk (Tidlig indsats) og egne beregninger.

Der er en markant større andel blandt kontant- og starthjælpsmodtagerne (74,0 pct.) end blandt dagpengemodtagerne (32,2 pct.), der har første samtale inden for den første måneds ledighed, jf. figur 43 og 44. Jobcentrene tager hermed tidligere fat i kontant- og starthjælpsmodtagerne end dagpengemodtagerne.

Der har været en stigning i andelen for dagpengemodtagere på 7,1 procentpoint, mens der har været et fald for kontant- og starthjælpsmodtagere på 3,4 procentpoint ift. samme periode i 2010.

Blandt dagpengemodtagerne har Halsnæs den laveste andel på 5,6 pct., mens Ringsted har den højeste på 81,9 pct., jf. figur 43. 11 jobcentre har haft et fald, mens 33 jobcentre har haft en stigning ift. samme periode i 2010.

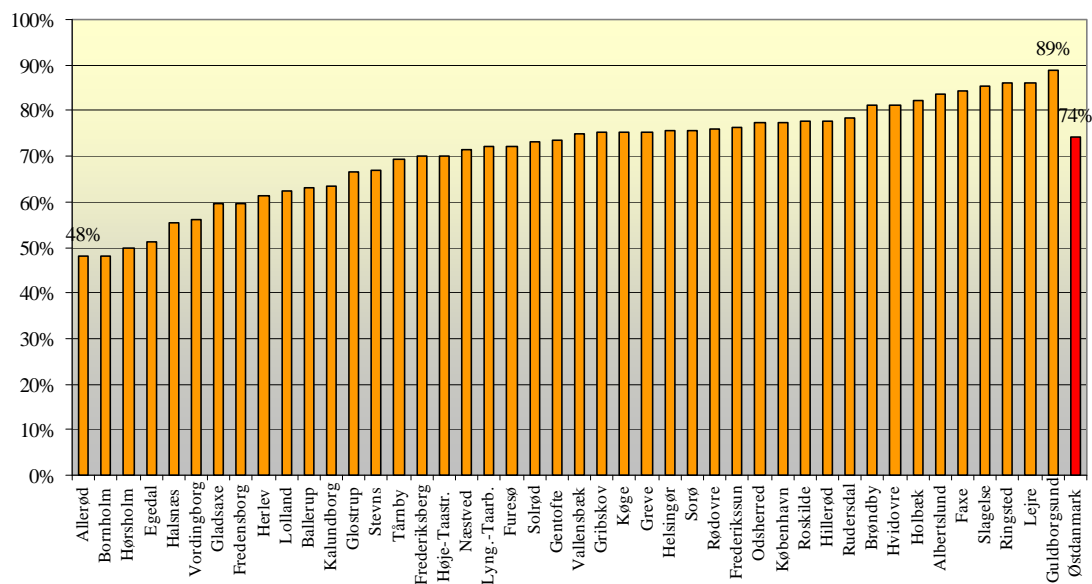
Figur 43. Andel jobsamtaler med nyledige dagpengemodtagere i Østdanmark inden for den første måneds ledighed (pct.), 2. kv. 2010 – 1. kv. 2011



Kilde: Jobindsats.dk (Tidlig indsats) og egne beregninger.

Blandt kontant- og starthjælpsmodtagerne har Allerød og Bornholm den laveste andel på 48 pct., mens Guldborgsund har den højeste andel på 89 pct., jf. figur 44. 30 jobcentre har haft et fald, 1 enkelt har en uændret andel, mens 13 jobcentre har haft en stigning ift. samme periode i 2010.

Figur 44. Andel jobsamtaler med nyledige kontant- og starthjælpsmodtagere i Østdanmark inden for den første måneds ledighed (pct.), 2. kv. 2010 – 1. kv. 2011



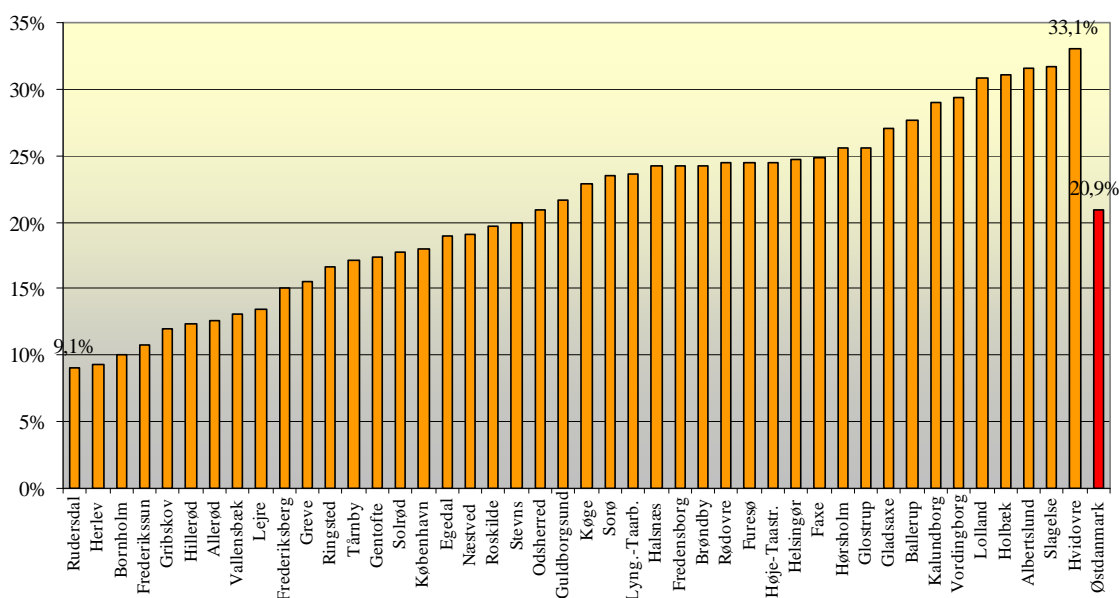
Kilde: Jobindsats.dk (Tidlig indsats) og egne beregninger.

Aktiveringstilbud inden for den første måneds ledighed

I Østdanmark er 20,9 pct. af de nyledige i perioden 2. kvrt. 2010 – 1. kvrt. 2011 påbegyndt aktivering inden for den første måneds ledighed. Der er store variationer mellem jobcentrene, hvor andelen i Rudersdal og Herlev er henholdsvis 9,1 og 9,3 pct., mens andelen er 33,1 pct. i Hvidovre, jf. figur 45.

Andelen er steget med 3,7 procentpoint ift. samme periode i 2010. 5 jobcentre har oplevet et fald, mens 39 jobcentre har oplevet en stigning.

Figur 45. Andel aktiveringsforløb for nyledige i Østdanmark inden for den første måneds ledighed (pct.), 2. kvrt. 2010 – 1. kvrt. 2011



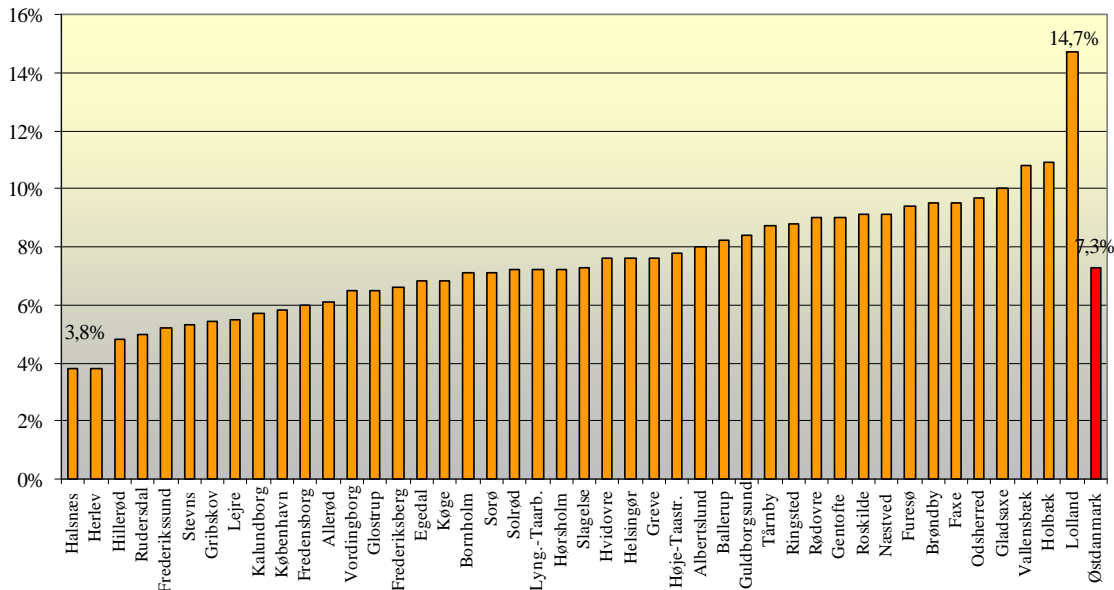
Kilde: Jobindsats.dk (Tidlig indsats) og egne beregninger.

Der er også her en markant større andel blandt kontant- og starthjælpsmodtagerne (45,6 pct.) end blandt dagpengemodtagerne (7,3 pct.), der er påbegyndt første tilbud inden for den første måneds ledighed i perioden 2. kvrt. 2010 – 1. kvrt. 2011, jf. figur 46 og 47.

Der er således tydelige tegn på, at jobcentrene i højere grad straksaktiverer kontant- og starthjælpsmodtagere end dagpengemodtagere.

Der har været en stigning i andelen for både dagpengemodtagere (+2,6 procentpoint) samt kontant- og starthjælpsmodtagere (+4,8 procentpoint) ift. samme periode året før.

Figur 46. Andel aktiveringsforløb for nyledige dagpengemodtagere i Østdanmark inden for den første måneds ledighed (pct.), 2. kv. 2010 – 1. kv. 2011

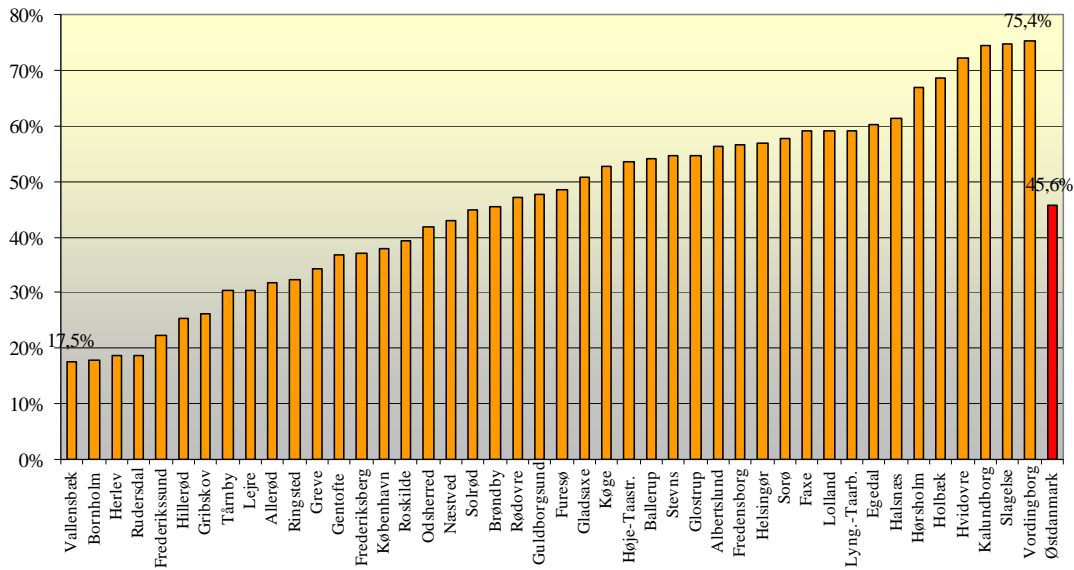


Kilde: Jobindsats.dk (Tidlig indsats) og egne beregninger.

Blandt dagpengemodtagerne har Halsnæs og Herlev de laveste andele på 3,8 pct., mens Lolland har den højeste på 14,7 pct., jf. figur 46. 5 jobcentre har haft et fald i andelen, 1 enkelt har uændret andel, mens 38 jobcentre har haft en stigning ift. samme periode i 2010.

Blandt kontant- og starthjælpsmodtagerne har Vallensbæk og Bornholm de laveste andele på henholdsvis 17,5 og 17,8 pct., mens Vordingborg har den højeste andel på 75,4 pct., jf. figur 47. Der er således markant større spredning mellem jobcentrene ifm. kontant- og starthjælpsmodtagere. 18 jobcentre har haft et fald i andelen, 1 enkelt har uændret andel, mens 25 jobcentre har haft en stigende andel.

Figur 47. Andel aktiveringsforløb for nyledige kontant- og starthjælpsmodtagere i Østdanmark inden for den første måneds ledighed (pct.), 2. kv. 2010 – 1. kv. 2011



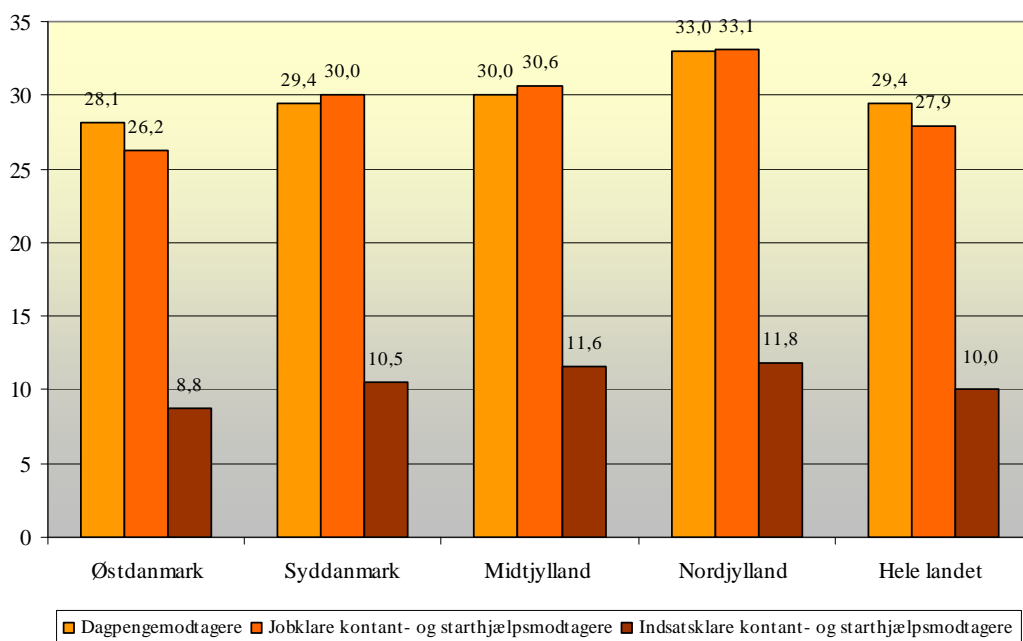
Kilde: Jobindsats.dk (Tidlig indsats) og egne beregninger.

8. AFGANG TIL SELVFORSØRGELSE²⁸

Selvforsørgelsesgraden efter afsluttet aktivering blandt dagpengemodtagere i Østdanmark ligger en smule under landsgennemsnittet. I alt er dagpengemodtagere i Østdanmark, der afsluttede aktivering i 3. kv. 2010, selvforsørgende i 28,1 af tiden 6 måneder efter, jf. figur 48. Andelen på landsplan er 29,4 pct.

Blandt jobklare kontant- og starthjælpsmodtagere i Østdanmark er selvforsørgelsesandelen 26,2 pct. Den tilsvarende andel for indsatsklare kontant- og starthjælpsmodtagere er 8,8 pct. For begge grupper ligger Østdanmark lidt under niveauet for landsgennemsnittet.

Figur 48. Selvforsørgelsesgrad efter afsluttet aktivering for dagpengemodtagere og kontant- og starthjælpsmodtagere (pct.), 3. kv. 2010



Kilde: Jobindsats.dk og egne beregninger

Anm.: Selvforsørgelsesgraden angiver, hvor stor del af tiden i de første 26 uger efter afsluttet aktivering, de ledige er selvforsørgende.

Både i Østdanmark og hele landet er der således bedre effekter af aktivering for dagpengemodtagere end for jobklare kontant- og starthjælpsmodtagere.

Selvforsørgelsesandelen er steget lidt for dagpengemodtagere og indsatsklare kontant- og starthjælpsmodtagere siden seneste status i marts 2011, mens den er faldet en smule for jobklare kontant- og starthjælpsmodtagere.

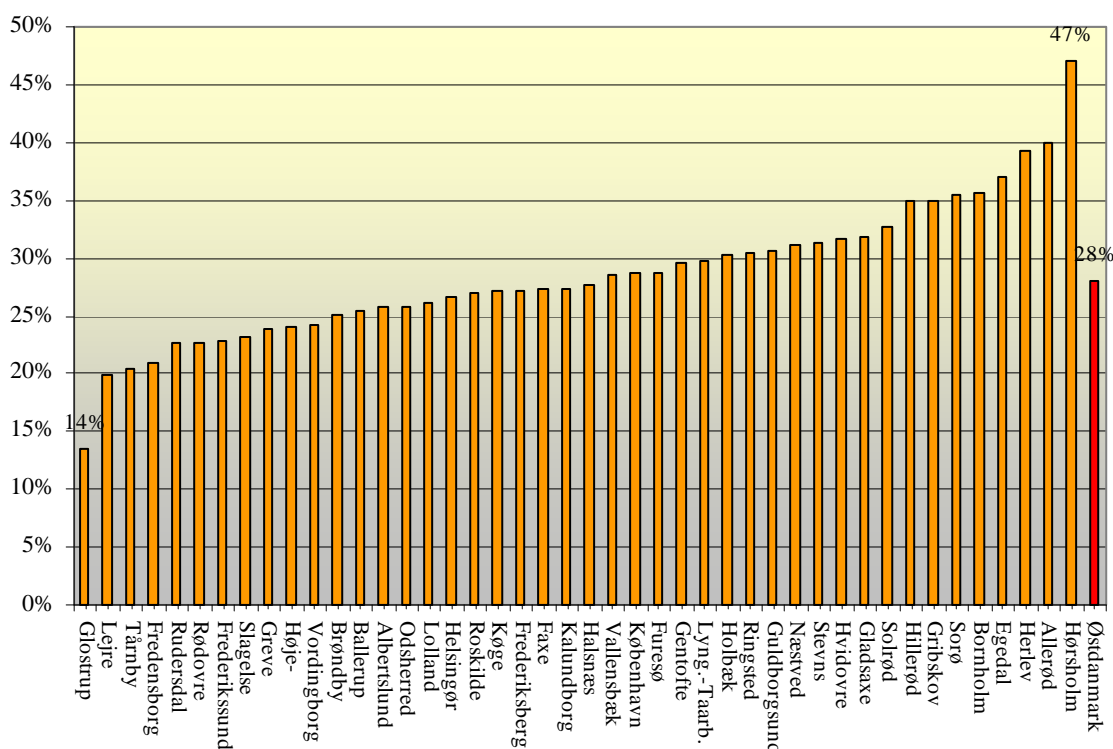
²⁸ Der tages nu udgangspunkt i målinger fra Jobindsats.dk, hvor der tidligere var tale om særlige kørsler via DREAM. Data kan derfor ikke sammenlignes med tidligere data.

Forskelle mellem jobcentrene

I figur 49-51 (nedenfor) vises selvforsørgelsesgraden for hhv. dagpengemodtagere og kontant- og starthjælpsmodtagere i jobcentrene. Der er store forskelle for alle målgrupper.

For dagpengemodtagere går variationen fra 14 pct. i Glostrup til 47 pct. i Hørsholm, jf. figur 49.

Figur 49. Selvforsørgelsesgrad efter afsluttet aktivering for dagpengemodtagere i jobcentrene i Østdanmark (pct.), 3. kv. 2010



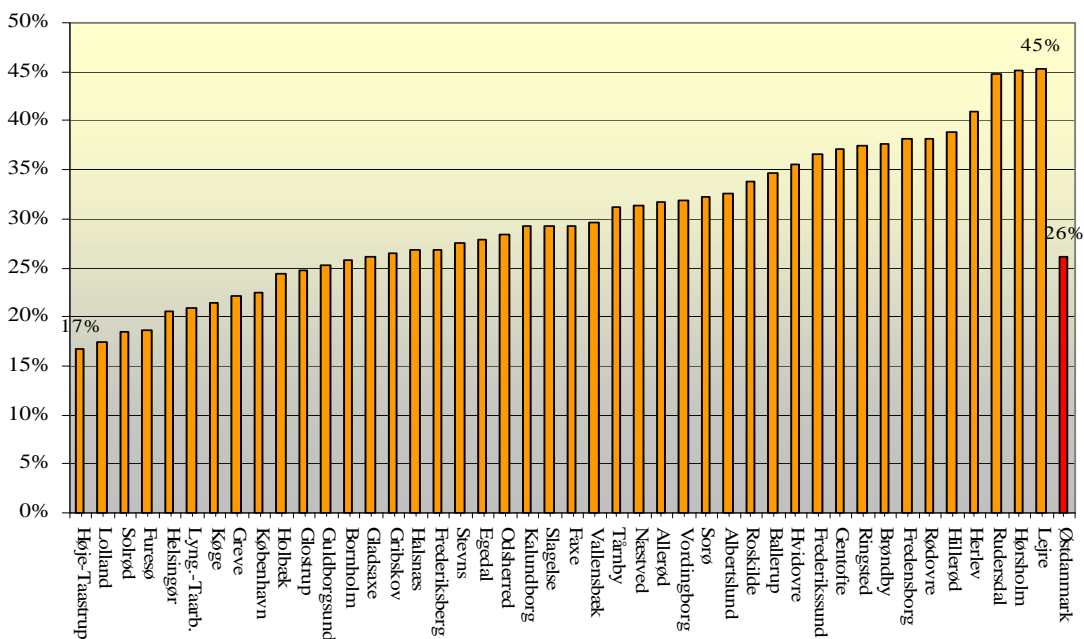
Kilde: Jobindsats.dk og egne beregninger

Anm.: Selvforsørgelsesgraden angiver, hvor stor del af tiden i de første 26 uger efter afsluttet aktivering, de ledige er selvforsørgende.

For jobklare kontant- og starthjælpsmodtagere går variationen fra en andel på 17 pct. i Høje-Taastrup til 45 pct. i Lejre, Hørsholm og Rudersdal, jf. figur 50.

For indsatsklare kontant- og starthjælpsmodtagere går variationen fra en andel på 4 pct. i Furesø, Køge og Solrød til 20 pct. i Allerød, jf. figur 51.

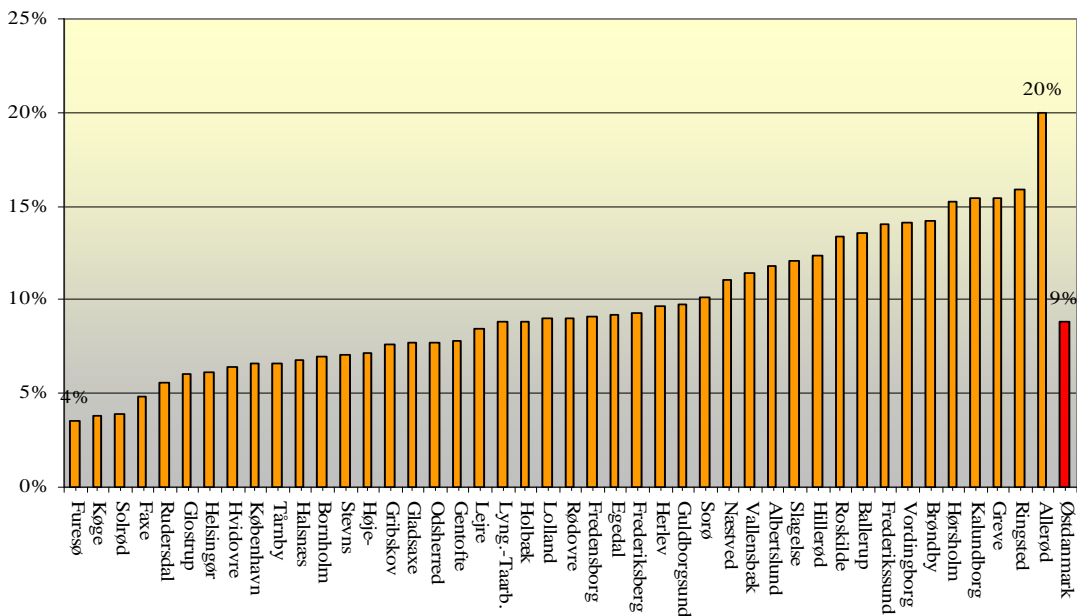
Figur 50. Selvforsørgelsesgrad efter afsluttet aktivering for jobklare kontant- og starthjælpsmodtagere i jobcentrene i Østdanmark (pct.), 3. kv. 2010



Kilde: Jobindsats.dk og egne beregninger

Anm.: Selvforsørgelsesgraden angiver, hvor stor del af tiden i de første 26 uger efter afsluttet aktivering, de ledige er selvforsørgende.

Figur 51. Selvforsørgelsesgrad efter afsluttet aktivering for indsatsklare kontant- og starthjælpsmodtagere i jobcentrene i Østdanmark (pct.), 3. kv. 2010



Kilde: Jobindsats.dk og egne beregninger

Anm.: Selvforsørgelsesgraden angiver, hvor stor del af tiden i de første 26 uger efter afsluttet aktivering, de ledige er selvforsørgende.

9. DE SAMLEDE RESULTATER FOR MINISTERMÅLENE I JOB-CENTRENE²⁹

Som det fremgår af resultatgennemgangen er der store variationer i resultaterne mellem de enkelte jobcentre. Hovedfokus i indsatsen er ministerens fire mål. I tabel 14 (nedenfor) er jobcentrene derfor inddelt efter deres resultater på de fire ministermål.

Inddelingen er foretaget på grundlag af, hvor jobcentrene ligger på følgende 8 målinger:

- Udviklingen i arbejdskraftreserven i det seneste år
- Arbejdskraftreservens andel af arbejdsstyrken
- Udviklingen i antal personer på permanente forsørgelsesydelse i det seneste år
- Andelen af befolkningen på permanente forsørgelsesydelse
- Udviklingen i antal unge på offentlig forsørgelse i det seneste år
- Andel unge på offentlig forsørgelse af det samlede antal unge
- Udviklingen i antal nydanskere på offentlig forsørgelse i det seneste år
- Andel nydanskere på offentlig forsørgelse af det samlede antal nydanskere

Udviklingsmålingerne vægter 75 pct., mens andelsmålingerne vægter 25 pct.

For hver udviklingsmåling placeres det enkelte jobcenter i en af følgende kategorier: Øverste fjerdedel (0,75*4 point), næstøverste fjerdedel (0,75*3 point), næstnederste fjerdedel (0,75*2 point) og nederste fjerdedel (0,75*1 point).

For hver andelsmåling placeres det enkelte jobcenter i en af følgende kategorier: Øverste fjerdedel (0,25*4 point), næstøverste fjerdedel (0,25*3 point), næstnederste fjerdedel (0,25*2 point) og nederste fjerdedel (0,25*1 point).

Herefter lægges det enkelte jobcenters point sammen, hvilket resulterer i nedenstående inddeling. Det højest mulige pointtal er 16, mens det laveste er 4. Nogle jobcentre opnår nøjagtig samme pointtal, og de placeres i samme fjerdedel. Det betyder samtidig, at antallet af jobcentre ikke altid er fordelt ligeligt mellem de fire kategorier.

Det skal præciseres, at en placering i nederste fjerdedel ikke er udtryk for, at der ikke i kvartalet er skabt resultater på de enkelte områder. Resultaterne ligger bare på et lavere niveau end andre jobcentres resultater. Samtidig skal resultaterne ses i lyset af den forskellige udvikling i ledigheden i de enkelte jobcentre.

²⁹Metoden til opgørelsen af de samlede resultater for ministermålene er ændret ift. tidligere, hvorfor opgørelsen ikke kan sammenlignes med tidligere opgørelser.

For at illustrere pointspredningen skal det nævnes, at Egedal har opnået 16 point, mens Guldborgsund har opnået 4 point.

Tabel 9. oversigt over jobcentrenes samlede resultater på ministermålene

Øverste "fjerdedel"	Næstøverste "fjerdedel"	Næstnederste "fjerdedel"	Nederste "fjerdedel"
Egedal	Tårnby	Vordingborg	Næstved
Furesø	Hillerød	Glostrup	Lyngby-Taarbæk
Hørsholm	Solrød	Gentofte	Rødovre
København	Greve	Frederikssund	Hvidovre
Frederiksberg	Høje-Taastrup	Ballerup	Stevns
Gribskov	Bornholm	Fredensborg	Køge
Helsingør	Albertslund	Gladsaxe	Halsnæs
Brøndby	Holbæk	Lejre	Ringsted
Slagelse	Roskilde	Vallensbæk	Lolland
Herlev	Allerød	Kalundborg	Faxe
Sorø	Rudersdal	Odsherred	Guldborgsund

Bilag 1. Udviklingen i ministermålene sammenstillet med målet i beskæftigelsesplanen for 2010 i det enkelte jobcenter

Jobcenter	Arbejdskraftreserven		Permanente forsørgelsesydelse		Unge ydelsesmodtagere		Nydanskere på offentlig forsøgelse	
	Faktisk antal juni 11	Mål december 11	Faktisk antal	Mål december 11	Faktisk antal	Mål december 11	Faktisk antal	Mål december 11
Albertslund	921	817	1502	1545	708	639	1114	1104
Allerød	275	242	612	620	184	165	168	169
Ballerup	925	455	2841	2801	816	732	1099	1030
Bornholm	930	1175	3255	3260	754	760	177	212
Brøndby	811	544	2302	2322	696	748	1523	1540
Egedal	498	500	1333	1350	316	313	243	264
Faxe	894	800	1877	1878	627	550	210	184
Fredensborg	660	607	1860	1804	449	443	865	877
Frederiksberg	2232	2010	3333	3313	1229	1140	1746	1639
Frederikssund	940	722	2005	2051	680	634	400	353
Furesø	573	516	1314	1314	375	340	635	633
Gentofte	932	783	1698	1730	545	558	481	481
Gladsaxe	1409	1157	2940	2990	1040	966	1292	1226
Glostrup	559	481	935	983	454	450	441	429
Greve	879	489	2250	2242	623	515	807	799
Gribskov	776	562	1911	2035	446	483	197	193
Guldborgsund	1519	1166	4953	4925	1351	1150	503	486
Halsnæs	803	636	1854	1936	562	453	469	447
Helsingør	1328	1169	3153	3246	831	791	1155	1185
Herlev	619	555	1296	1193	457	447	596	711
Hillerød	844	948	1924	1887	709	679	699	674
Holbæk	1450	1243	4262	4149	1351	1165	970	977
Hvidovre	1146	856	2451	2427	1035	620	1038	984
Høje-Taastrup	1465	1196	2392	2516	894	1093	1775	1647
Hørsholm	265	240	650	652	173	143	184	171
Kalundborg	1077	868	3685	3678	1060	970	427	400
København	17503	15606	19393	20372	11257	10406	16797	16094
Køge	1488	1335	2706	2701	1023	980	992	897
Lejre	431	346	1117	1110	308	263	128	115
Lolland	1589	1245	4713	4811	1152	1105	600	583
Lyngby-Taarbæk	760	568	1753	1768	515	439	520	487
Næstved	2019	1877	5299	5189	1607	1530	879	844
Odsherred	849	662	2731	2525	603	579	174	132
Ringsted	739	604	1904	1930	636	565	587	603
Roskilde	1410	1137	3319	3222	1210	1076	938	883
Rudersdal	696	564	1421	1444	402	334	438	399
Rødovre	859	656	1658	1615	676	653	834	795
Slagelse	2094	2200	4499	4531	1695	1600	1217	1225
Solrød	355	317	604	600	201	173	134	122
Sorø	627	524	1769	1833	490	418	162	169
Stevns	489	361	1166	1190	370	308	98	91
Tårnby	1182	1095	1899	2006	706	723	553	541
Vallensbæk	1249	970	1562	1566	739	656	1512	1381
Vordingborg	1023	974	3582	3594	812	841	311	319
I alt	60092	51778	119683	120854	42767	39596	46088	44495

Anm. De grønne markeringer angiver, at målet er opfyldt.