



Beskæftigelsesregion
Hovedstaden & Sjælland

Kvartalsrapport

**RESULTATER AF BESKÆFTIGELSESIKKELSEREN
I ØSTDANMARK**

1. KVARTAL 2011

Beskæftigelsesregion Hovedstaden & Sjælland

Juni 2011

INDHOLDSFORTEGNELSE

1. INDLEDNING	3
2. OVERORDNET RESULTATSTATUS	7
3. UDVIKLINGEN I ARBEJDSKRAFTRESERVEN	11
3.1 Arbejdskraftreserven i kommunerne	14
3.2. Udviklingen i langtidsledigheden - ledige med mindst 40 ugers ledighed	20
	20
4. UDVIKLINGEN I ANTAL PERSONER PÅ PERMANENT OFFENTLIG FORSØRGELSE	24
4.1 Personer på permanent offentlig forsørgelse i kommunerne	24
4.2 Udviklingen i sygefraværsløb	24
5. UDVIKLINGEN I UNGELEDIGHEDEN	24
5.1 Unge ydelsesmodtagere i kommunerne	24
6. UDVIKLINGEN I NYDANSKERE PÅ OFFENTLIG FORSØRGELSE	24
6.1 Ikke-vestlige ydelsesmodtagere i kommunerne	24
7. DEN AKTIVE INDSATS	24
7.1 Rettidighed i indsatsen for dagpengemodtagere	24
7.1.1. Rettidighed i indsatsen for dagpengemodtagere i jobcentre	24
7.2 Rettidighed i indsatsen for kontant- og starthjælpsmodtagere	24
7.2.1. Rettidighed i indsatsen for kontant- og starthjælpsmodtagere i jobcentre	24
7.3 Aktiveringsgraden	24
7.4 Tidlig indsats	24
8. AFGANG TIL SELVFORSØRGELSE	24

1. INDLEDNING¹

Denne rapport indeholder opfølgning på resultaterne af indsatsen i de 44 jobcentre i Østdanmark for 1. kvrt. 2011. Hovedvægten ligger på ministerens fire mål²:

- Begrænsning af arbejdskraftreserven
- Begrænsning af antal personer på permanent offentlig forsørgelse
- Begrænsning af antal unge under 30 år på offentlig forsørgelse
- Begrænsning af antal nydanskere fra ikke-vestlige lande på offentlig forsørgelse

Resultaterne af indsatsen i 1. kvrt. 2011 skal ses i lyset af, at bruttoledigheden (inkl. aktiverede) er steget mindre i det seneste år (marts 2010 – marts 2011) end ved seneste status i december 2010 (dec. 2009 – dec. 2010).

Der har dog været en **stigning** i bruttoledigheden siden december 2010, jf. nedenfor.

I samme periode har jobcentrene øget aktiveringsomfanget, og antallet af aktive-rede er steget med knap 16 pct. i det seneste år. Antallet af aktiverede er dog faldet en smule fra december 2010 til marts 2011.

Bruttoledigheden (inkl. aktiverede)

Bruttoledigheden er **steget** med 3,5 pct. fra marts 2010 til marts 2011, så der i marts 2011 er knap 81.100 bruttoledige i Østdanmark, jf. figur 1. Det er godt 5.500 **flere** end ved seneste status i december 2010.

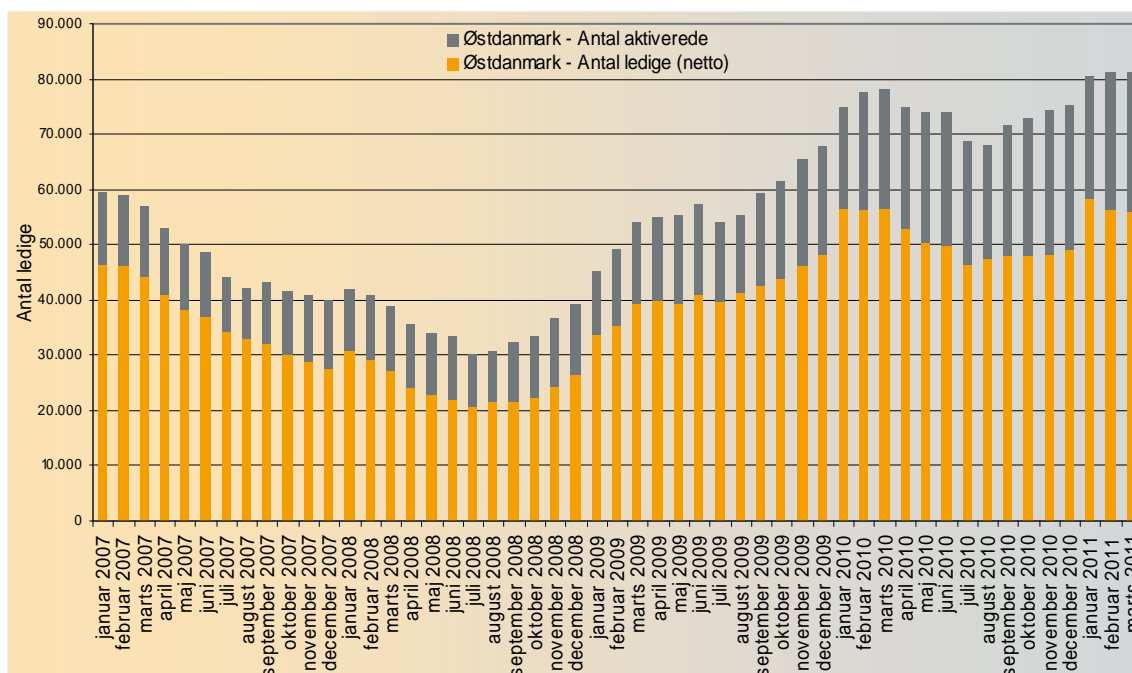
Stigningen i bruttoledigheden omfatter kun dagpengemodtagere (+6,2 pct.), mens antallet af kontant- og starthjælpsmodtagere er faldet med 3,6 pct. Ift. kontant- og starthjælpsmodtagerne skal man dog være opmærksom på, at implementeringen af den nye matchmodel i april 2010 har medført en anden fordeling af matchgrupperne end tidligere. Tendensen er en faldende andel i match 1 og til dels match 2, mens der har været en stigning i match 3. Dette afspejler sig også i ledighedstallet, som kun omfatter ledige i match 1.

Denne forskel ses også ifm. antal aktiverede. Antallet af aktiverede dagpenge-modtagere er steget med 37,8 pct., mens antallet af aktiverede kontant- og start-hjælpsmodtagere er faldet med 12,6 pct.

¹ Afgrænsningen af kommuner i rapporten følger jobcenterstrukturen – dvs. de forpligtende samarbejder mellem Vallensbæk/Ishøj og Tårnby/Dragør figurerer som Vallensbæk og Tårnby. Det er dog de forpligtende samarbejders samlede resultater, der kigges på.

² Målene har ændret sig ift. tidligere, hvorfor resultaterne ikke kan sammenlignes med tidligere rapporter.

Figur 1. Udviklingen i bruttoledigheden (inkl. aktiverede) i Østdanmark, januar 2007 – marts 2011



Det samlede antal personer på offentlig forsørgelse³

Det samlede antal personer på offentlig forsørgelse i Østdanmark i 1. kv. 2011 er **faldet** med 732 personer (svt. et lille fald på 0,2 pct.) siden 1. kv. 2010, jf. tabel 1. Antallet er steget med knap 7.000 siden seneste status i december 2010. Der er nu i alt 336.729 personer i den erhvervsaktive alder på offentlig forsørgelse.

Antallet af a-dagpengemodtagere (brutto) er steget med 4,9 pct., ikke-jobklare kontant- og starthjælpsmodtagere (brutto) er steget med 14,2 pct., mens jobklare kontant- og starthjælpsmodtagere (brutto) er faldet med 9,9 pct. Samlet set har der været en stigning på 4,5 pct. for kontant- og starthjælpsmodtagere (brutto).

Derudover er antallet af introduktionsydelsesmodtagere (+26,5 pct.) og ledighedsydelsesmodtagere (+4,4 pct.) steget. Antallet af personer i fleksjob er uændret.

Modsat er personer på sygedagpenge, personer i revalidering/forrevalidering samt på førtidspension faldet med henholdsvis 3,2 pct., 9,6 pct. og 0,9 pct. fra 1. kv. 2010 til 1. kv. 2011. Endelig er antallet af personer på efterløn faldet med 7,6 pct. fra 1. kv. 2010 til 1. kv. 2011.

Samlet er 20,8 pct. af den 16–64-årige befolkning i Østdanmark på offentlig forsørgelse i 1.kvt. 2011. Andelen er 5,3 procentpoint højere i Region Sjælland end i Region Hovedstaden. 24,4 pct. af befolkningen i den erhvervsaktive alder i Region Sjælland er på offentlig forsørgelse, mens det gælder for 19,1 pct. af befolk-

³ Her måles på alle offentlige forsørgelsesydelse, jf. tabel 1.

ningen i den erhvervsaktive alder i Hovedstadsregionen. Andelene er i begge regioner stort set på samme niveau som andelene året før.

Tabel 1. Udviklingen i antal modtagere af overførselsindkomster i Østdanmark, 1. kvrt. 2010 - 1. kvrt. 2011

Antal personer på offentlig forsørgelse, 16-64-årige, 1. kvrt 2011	Antal 1. kvrt 2011	Udvikling 1. kvrt 2010- 1. kvrt 2011		Andel af 16-64 årige	
		Antal	Procent	1. kvrt 2010	1. kvrt 2011
Arbejdsløshedsdagpenge (incl. aktiverede)	61.340	2.878	4,9%	3,6%	3,8%
Kontant- og starthjælp, match 1 (incl. aktiverede)	21.940	-2.414	-9,9%	1,5%	1,4%
Kontant- og starthjælp, match 2-3 (incl. aktiverede)	41.170	5.106	14,2%	2,2%	2,5%
Sygedagpenge	37.208	-1.224	-3,2%	2,4%	2,3%
Revalidering og forrevalidering	5.186	-553	-9,6%	0,4%	0,3%
Flexjob	16.921	6	0,0%	1,0%	1,0%
Ledighedsydelse	5.017	212	4,4%	0,3%	0,3%
Førtidspension	97.276	-900	-0,9%	6,1%	6,0%
Introduktionsydelse	1.150	241	26,5%	0,1%	0,1%
Efterløn	49.521	-4.084	-7,6%	3,3%	3,1%
I alt	336.729	-732	-0,2%	20,9%	20,8%
16-64-årige i befolkningen	1.619.692	7.290	0,5%		
<i>Region Sjælland</i>	126.498	-725	-0,6%	24,5%	24,4%
<i>Region Hovedstaden</i>	210.231	-7	0,0%	19,3%	19,1%

Kilde: Jobindsats.dk, DREAM (efterløn) og Danmarks Statistik (befolkning) samt egne beregninger.

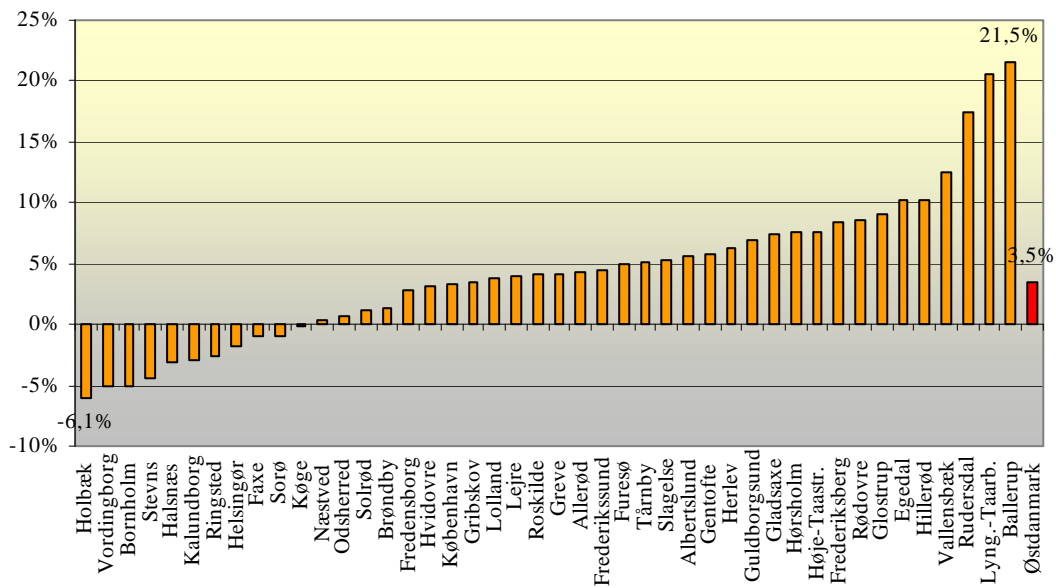
Udviklingen i ledigheden i kommunerne

Der er store geografiske forskelle i udviklingen i ledigheden i Østdanmark fra marts 2010 til marts 2011, jf. figur 2.

11 kommuner har et fald i bruttoledigheden (inkl. aktiverede), mens de resterende 33 kommuner har haft en stigning. Holbæk har haft det største fald på 6,1 pct., mens Ballerup har haft den største stigning på 21,5 pct.

Vurderingen af resultaterne i jobcentrene skal derfor ses i lyset af de store geografiske forskelle i ledighedsudviklingen, og i lyset af store forskelle i ledighedsniveauerne. Allerød og Hørsholm har bruttoledighedsprocenter på 3,0 og 3,2, mens Ishøj og Lolland har bruttoledighedsprocenter på 10,5 og 10,4. Udgangspunktet er dermed meget forskelligt i de enkelte kommuner.

Figur 2. Udviklingen i bruttoledigheden (inkl. aktiverede) i de enkelte kommuner i Østdanmark, marts 2010 – marts 2011



Kilde: Jobindsats.dk og egne beregninger.

2. OVERORDNET RESULTATSTATUS

Resultaterne af beskæftigelsesindsatsen i 1. kvrt. 2011 er følgende:

- **Arbejdskraftreserven:** Arbejdskraftreserven i Østdanmark er steget 3,4 pct. fra marts 2010 til marts 2011. Ved udgangen af marts 2011 er der 61.627 personer i arbejdskraftreserven i Østdanmark.

Målet i kontrakten for 2011 er max. 50.995 ved udgangen af december 2011. Regionen er dermed et stykke fra det fastlagte mål pt.⁴

Arbejdskraftreserven udgør 5 pct. af arbejdsstyrken i Østdanmark.

42 jobcentre har en stigning for dagpengemodtagere, mens 16 jobcentre har en stigning for kontant- og starthjælpsmodtagere i arbejdskraftreserven.

Ift. kontant- og starthjælpsmodtagerne skal man dog være opmærksom på, at implementeringen af den nye matchmodel i april 2010 har medført en anden fordeling af matchgrupperne end tidligere. Tendensen er en faldende andel i match 1 og til dels match 2, mens der har været en stigning i match 3. Dette afspejler sig også i arbejdskraftreserven, som kun omfatter ledige i match 1.

Stigningen i arbejdskraftreserven er på niveau med stigningen i bruttoledigheden i det seneste år.

Stigningen i arbejdskraftreserven i Østdanmark er højere end på landsplan, hvor der har været et fald på 0,2.

- **Personer på permanent offentlig forsørgelse:** Antallet af personer på permanent offentlig forsørgelse er faldet med 0,8 pct. fra marts 2010 til marts 2011. I marts 2011 er der 120.174 personer på permanent offentlig forsørgelse i Østdanmark.

Målet i kontrakten for 2011 er max. 121.180 ved udgangen af december 2011. Regionen opfylder dermed det fastlagte mål pt.

28 jobcentre har haft et fald, mens 16 jobcentre har haft en stigning i antal personer på permanent offentlig forsørgelse.

Udviklingen i Østdanmark er mere gunstig end på landsplan, hvor der har været en stigning på 0,8 pct.

- **Ungeledigheden:** Antallet af unge (16-29 år) på offentlig forsørgelse er steget 0,6 pct. fra marts 2010 til marts 2011. Ved udgangen af marts 2011 er der 43.621 unge fuldtidspersoner på offentlig forsørgelse i Østdanmark.

⁴ Der er her taget udgangspunkt i det justerede måltal, som blev godkendt på RBR-mødet den 21. juni 2010.

Målet i kontrakten for 2011 er max. 39.570 unge ved udgangen af december 2011. Regionen er dermed et stykke fra det fastlagte mål pt.⁴

Unge ydelsesmodtagere udgør 10,3 pct. af den unge befolkning i Østdanmark.

Der er en klar tendens til, at regionens yderområder har en markant højere andel unge på offentlig forsørgelse end kommuner i Nordsjælland samt København og Frederiksberg kommune.

28 jobcentre har haft en stigning, mens 16 jobcentre har haft et fald i antal unge på offentlig forsørgelse.

Udviklingen i antal unge på offentlig forsørgelse i Østdanmark er mindre gunstig end på landsplan, hvor der har været et fald på 0,4 pct.

- **Antal nydanskere på offentlig forsørgelse:** Antallet af personer fra ikke-vestlige lande på offentlig forsørgelse er steget med pct. 2,2 pct. fra marts 2010 til marts 2011. Ved udgangen af marts 2011 er 46.409 nydanskere fra ikke-vestlige lande på offentlig forsørgelse i Østdanmark.

Målet i kontrakten for 2011 er max. 44.300 ved udgangen af december 2011. Regionen er dermed et stykke fra det fastlagte mål pt.⁴

28,2 pct. af nydanskerne i Østdanmark er på offentlig forsørgelse i marts 2011.

Der er en klar tendens til, at regionens yderområder har en markant højere andel nydanskere på offentlig forsørgelse end kommuner i Nordsjælland og Frederiksberg kommune.

37 jobcentre har haft en stigning, mens 7 jobcentre har haft et fald i antal nydanskere på offentlig forsørgelse.

Stigningen i antal nydanskere på offentlig forsørgelse i Østdanmark er på niveau med stigningen på landsplan (2,5 pct.).

- **Rettidigheden i indsatsen for dagpengemodtagere, marts 2011:**

6,9 pct. af dagpengemodtagerne mangler en rettidig jobsamtale.

7,5 pct. af dagpengemodtagerne mangler et rettidigt første tilbud

4,9 pct. af dagpengemodtagerne mangler et rettidigt gentaget tilbud

51,3 pct. af dagpengemodtagerne mangler et rettidigt intensivt tilbud⁵

⁵ Omfatter dagpengemodtagere med mere end 2½ års ledighed.

Alle målinger er stort set på niveau med landsgennemsnittet – dog ligger intensivt tilbud over landsgennemsnittet.

- **Rettidigheden for jobklare og indsatsklare kontant- og starthjælpsmodtagere, april 2011:**

7,7 pct. af de jobklare kontant- og starthjælpsmodtagere mangler en rettidig jobsamtale mod 11,5 pct. af de indsatsklare kontant- og starthjælpsmodtagere

10,5 pct. af de jobklare kontant- og starthjælpsmodtagere mangler et rettidigt første tilbud mod 22 pct. af de indsatsklare kontant- og starthjælpsmodtagere

7,7 pct. af de jobklare kontant- og starthjælpsmodtagere mangler et rettidigt gentaget tilbud mod 21 pct. af de indsatsklare kontant- og starthjælpsmodtagere

For de jobklare ligger niveauet stort set på niveau med landsgennemsnittet, mens det er lidt over landsgennemsnittet for de indsatsklare.

- **Tidlig indsats i perioden januar – december 2010:** Der er en klar tendens til, at jobcentrene har en tidligere kontakt med kontant- og starthjælpsmodtagerne end dagpengemodtagerne.

74 pct. af kontant- og starthjælpsmodtagerne har haft jobsamtale inden for den første måneds ledighed i perioden januar - december 2010, mens det kun gælder for 29,4 pct. af dagpengemodtagerne.

45,3 pct. af kontant- og starthjælpsmodtagerne er påbegyndt aktivering inden for den første måneds ledighed i perioden januar - december 2010, mens det kun gælder for 6,3 pct. af dagpengemodtagerne.

- **Antal personer på offentlig forsørgelse:** Antallet er faldet med 0,2 pct. fra 1. kv. 2010 til 1. kv. 2011. I alt 336.729 personer er på offentlig forsørgelse i 1. kv. 2011, svt. 20,8 pct. af befolkningen i den erhvervsaktive alder.

Det er afgørende, at den aktive linje udvikles - også for dagpengemodtagere - så indsatsen bidrager til, at borgerne ikke fastholdes på offentlig forsørgelse.

Jobcentrenes opfyldelse af ministermålene

Jobcentrene har opstillet selvstændige mål for de tre ministermål i deres beskæftigelsesplaner for 2011, jf. bilag 1. Resultaterne ift. beskæftigelsesplanerne er:

- 1 jobcenter opfylder pt. deres lokale mål for arbejdskraftreserven
- 24 jobcentre opfylder pt. deres lokale mål for personer på permanent offentlig forsørgelse
- 5 jobcentre opfylder pt. deres lokale mål for unge på offentlig forsørgelse

- 5 jobcentre opfylder pt. deres lokale mål for nydanskere på offentlig forsørgelse
- Ingen jobcentre opfylder pt. alle fire lokale mål

Den fremadrettede indsats

I lyset af resultaterne af indsatsen i 1. kvrt. 2011 bør jobcentrene fortsat fokusere på:

- **Ungeindsatsen** – hvor der fortsat skal være fokus på, at de unge får en ordinær uddannelse.
- **Fortsat begrænsning af tilgangen af dagpengemodtagere til arbejdskraftreserven samt en afhjælpende indsats for ledige der er i arbejdskraftreserven mhp. forebyggelse af langtidsledighed** – bl.a. via øget fokus på tidlig indsats for dagpengemodtagere.
- **Fortsat begrænsning af antal nydanskere på offentlig forsørgelse** – skal medvirke til at nedbringe antallet af personer på offentlig forsørgelse.
- **Fortsat fokus på rettidighed og en aktiv målrettet linje i indsatsen**
- **Fokus på indsatsen for borgere længere væk fra arbejdsmarkedet, herunder nydanskere fra ikke-vestlige lande**

Beskæftigelsesregionen er løbende i dialog med jobcentrene om udfordringerne og udviklingen i resultaterne på de enkelte områder.

I nedenstående status skal man for de enkelte områder være opmærksom på, at store procentvise stigninger kan udtrykke forholdsvis små absolutte stigninger – især i de små jobcentre.

3. UDVIKLINGEN I ARBEJDSKRAFTRESERVEN⁶

Antallet af personer i arbejdskraftreserven i Østdanmark er 61.627 ved udgangen af marts 2011, svarende til 5 pct. af arbejdsstyrken. Ift. marts 2010 har der været en stigning i arbejdskraftreserven på 2.012 personer, svarende til en stigning på 3,4 pct., jf. figur 3. 74 pct. af personerne i arbejdskraftreserven er dagpengemodtagere.

Målet i kontrakten for 2011 er max. 50.995 (svt. en stigning på max. 0,8 pct.) ved udgangen af december 2011, og regionen er dermed et stykke fra det fastlagte mål pt.⁷

Stigningen i arbejdskraftreserven (3,4 pct.) er på niveau med stigningen i bruttoledigheden (3,5 pct.) i det seneste år.

Der har været en stigning for dagpengemodtagere (8,5 pct.), mens der har været et fald for kontant- og starthjælpsmodtagere (-9,0 pct.) i arbejdskraftreserven i Østdanmark.

Ift. kontant- og starthjælpsmodtagerne skal man dog være opmærksom på, at implementeringen af den nye matchmodel i april 2010 har medført en anden fordeling af matchgrupperne end tidligere. Tendensen er en faldende andel i match 1 og til dels match 2, mens der har været en stigning i match 3. Dette afspejler sig også i arbejdskraftreserven, som kun omfatter ledige i match 1.

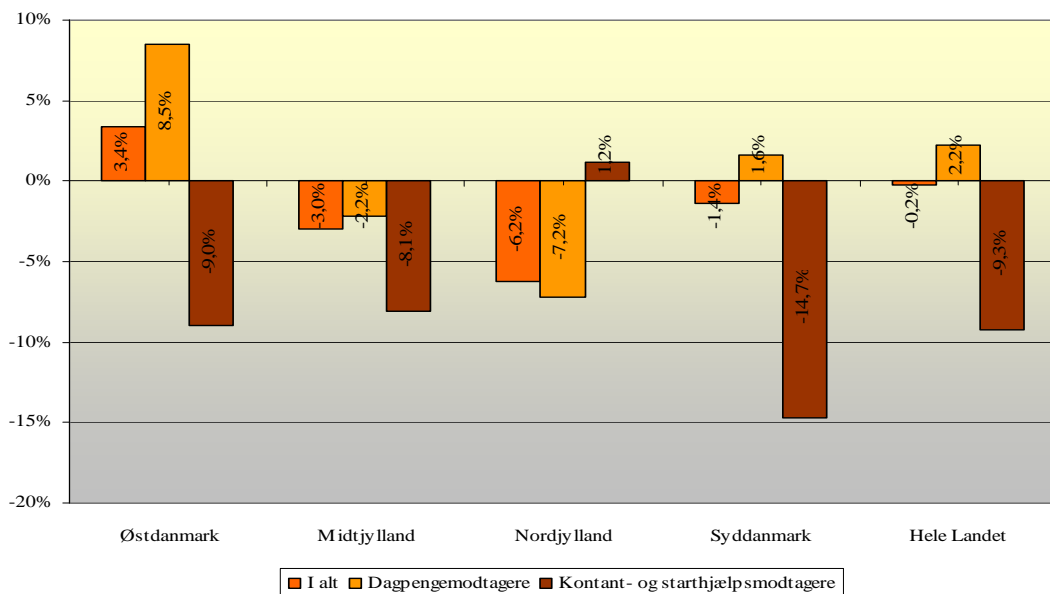
Der er forskelle i udviklingen i de fire beskæftigelsesregioner, jf. figur 3.

Stigningen i arbejdskraftreserven for dagpengemodtagere (8,5 pct.) i Østdanmark er større end stigningen i bruttoledigheden for dagpengemodtagere (6,2 pct.). Samtidig er faldet i arbejdskraftreserven for kontant- og starthjælpsmodtagere (-9,0 pct.) noget større end faldet i bruttoledigheden for kontant- og starthjælpsmodtagere (-3,6 pct.).

⁶ Opgørelsesmetoden for arbejdskraftreserven er ændret, hvorfor tallene ikke kan sammenlignes med tidligere opgørelser.

⁷ Der er her taget udgangspunkt i det justerede måltal, som blev godkendt på RBR-mødet den 21. juni 2010.

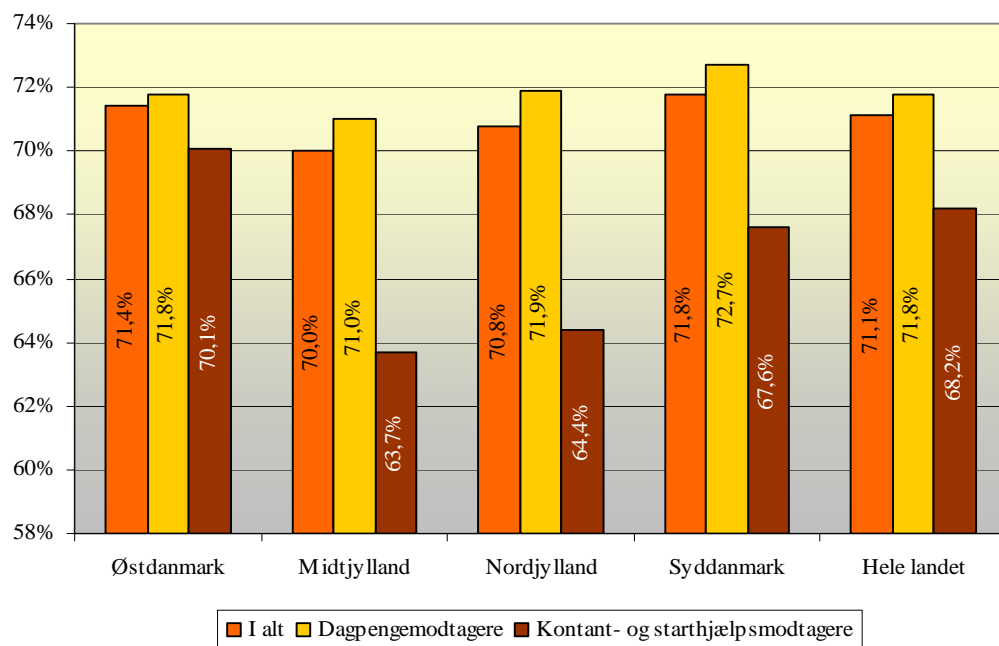
Figur 3. Udviklingen i arbejdskraftreserven (pct.) i beskæftigelsesregionerne, marts 2010 – marts 2011



Kilde: Jobindsats.dk – Ministerens mål (arbejdskraftreserven) og egne beregninger.

Ser man på arbejdskraftreservens andel af det samlede antal ledige ultimo marts 2011, er den samlede andel i Østdanmark (71,4 pct.) stort set på niveau med andelen i de tre andre beskæftigelsesregioner, jf. figur 4. Andelen af kontant- og start-hjælpsmodtagere i arbejdskraftreserven er dog højere i Østdanmark end i de tre andre beskæftigelsesregioner.

Figur 4. Andel ledige i arbejdskraftreserven ift. det samlede antal ledige i beskæftigelsesregionerne, marts 2011

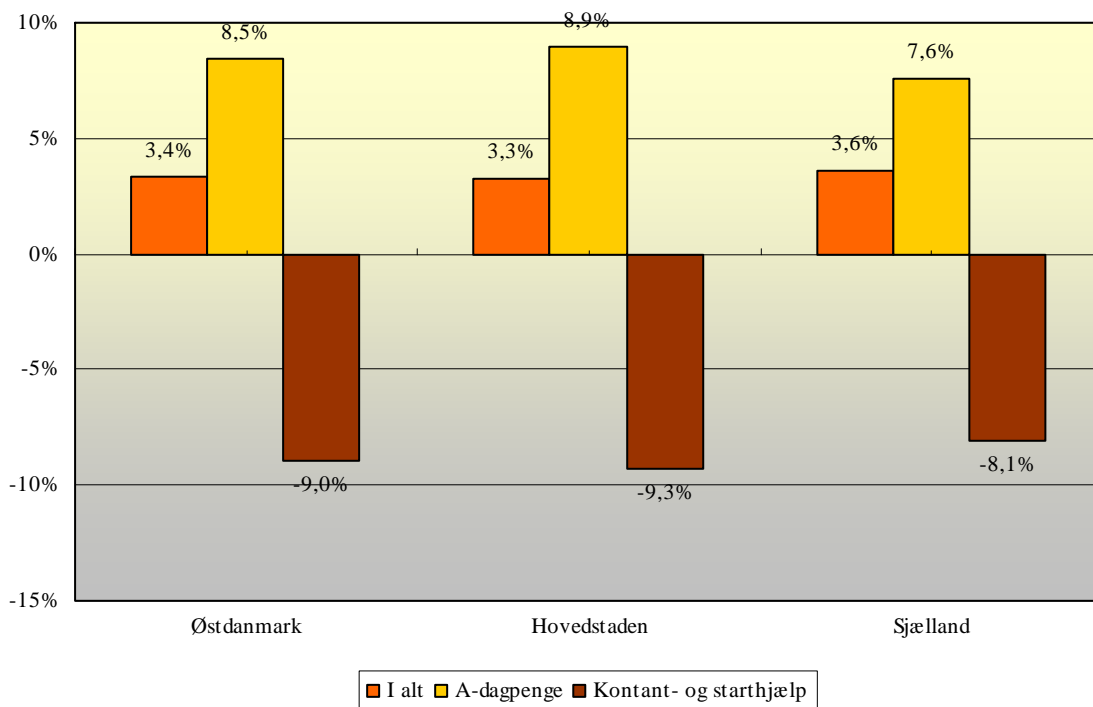


Kilde: Jobindsats.dk – Ministerens mål (arbejdskraftreserven) og egne beregninger.

Stigningen i de to regioner i Østdanmark er stor set på samme niveau, jf. figur 5.

Bruttoledigheden steget mindre i Region Sjælland (0,7 pct.) end i Hovedstaden (5,0 pct.).

Figur 5. Udviklingen i arbejdskraftreserven (pct.) i de to regioner i Østdanmark, marts 2010 – marts 2011



Kilde: Jobindsats.dk – Ministerens mål (arbejdskraftreserven) og egne beregninger.

Fortsat mange nydanskere fra ikke-vestlige lande i arbejdskraftreserven

Stigningen i antal efterkommere fra ikke-vestlige lande i arbejdskraftreserven (14,7 pct.) er højere end stigningen for personer med dansk oprindelse (3,6 pct.) fra marts 2010 til marts 2011. Indvandrere fra ikke-vestlige lande (0,4 pct.) har en mindre stigning i arbejdskraftreserven, jf. tabel 2.

Nydanskere fra ikke-vestlige lande er dog fortsat overrepræsenteret i arbejdskraftreserven. De udgør 19,0 pct. af arbejdskraftreserven i Østdanmark, hvilket er højere end gruppens andel af befolkningen over 16 år (10,1 pct.). Samtidig er gruppens andel af arbejdskraftreserven i Østdanmark højere end andelen på landsplan (13,5 pct.).

Tabel 2. Udviklingen i arbejdskraftreserven i Østdanmark og hele landet opgjort på etnicitet, marts 10 – marts 11

	Østdanmark			Hele Landet		
	mar-10	mar-11	Procentvis udv. mar-10 mar-11	mar-10	mar-11	Procentvis udv. mar-10 mar-11
Personer med dansk oprindelse	45.588	47.225	3,6%	110.379	109.580	-0,7%
Indvandrere fra vestlige lande	2.363	2483	5,1%	5.005	5.321	6,3%
Efterkommere fra vestlige lande	220	236	7,3%	359	381	6,1%
Indvandrere fra ikke-vestlige lande	10.103	10.145	0,4%	16.194	16.126	-0,4%
Efterkommere fra ikke-vestlige lande	1341	1538	14,7%	1717	1936	12,8%
I alt	59.615	61.627	3,4%	133.654	133.344	-0,2%

Kilde: Jobindsats.dk – Ministerens mål (arbejdskraftreserven) og egne beregninger.

Flere mænd end kvinder i arbejdskraftreserven

Der er flere mænd end kvinder i arbejdskraftreserven, og det gælder både i Østdanmark og på landsplan, jf. tabel 3. Mændenes andel af arbejdskraftreserven i Østdanmark (55,1 pct.) er på niveau med andelen i hele landet (55,9 pct.).

Kvinderne har dog haft en stigning i det seneste år, mens mænd har haft et fald – og det gælder både i Østdanmark og på landsplan. Det svarer til udviklingen i bruttoledigheden.

Det betyder samtidig, at mænds andel af arbejdskraftreserven er faldet i det seneste år.

Tabel 3. Udviklingen i arbejdskraftreserven i Østdanmark og hele landet opgjort på køn, marts 10 – marts 11

	Østdanmark			Hele landet		
	mar-10	mar-11	Procentvis udvikling	mar-10	mar-11	Procentvis udvikling
Kvinder	25.225	27.688	9,8%	54.551	58.766	7,7%
Mænd	34.390	33.939	-1,3%	79.103	74.578	-5,7%
I alt	59.615	61.627	3,4%	133.654	133.344	-0,2%

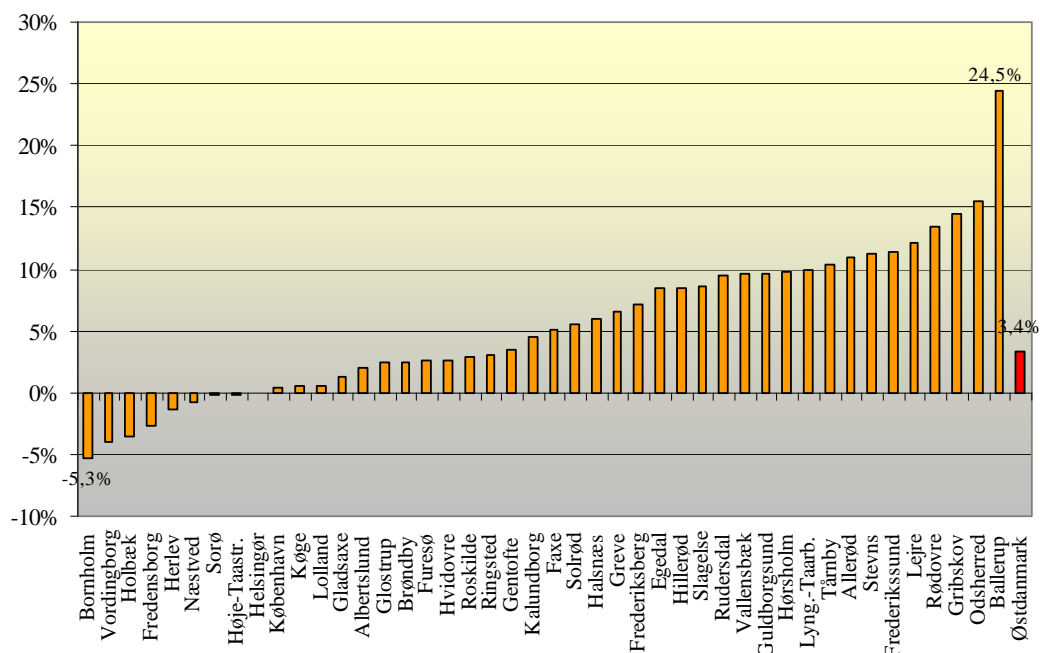
Kilde: Jobindsats.dk – Ministerens mål (arbejdskraftreserven) og egne beregninger.

3.1 Arbejdskraftreserven i kommunerne

Udviklingen i arbejdskraftreserven fra marts 2010 til marts 2011 varierer betydeligt mellem kommunerne i Østdanmark – fra et fald på 5,3 pct. på Bornholm til en stigning på 24,5 pct. i Ballerup, jf. figur 6.

8 kommuner har oplevet et fald, mens 35 kommuner har oplevet en stigning – en enkel kommune har uændret arbejdskraftreserve.

Figur 6. Udviklingen i arbejdskraftreserven (pct.) i de enkelte kommuner i Østdanmark, marts 10 – marts 11



Kilde: Jobindsats.dk – Ministerens mål (arbejdskraftreserven) og egne beregninger.

Boks 1. Oversigt over de 10 kommuner med hhv. størst og mindst procentvis stigning/største fald i arbejdskraftreserven, marts 2010 – marts 2011

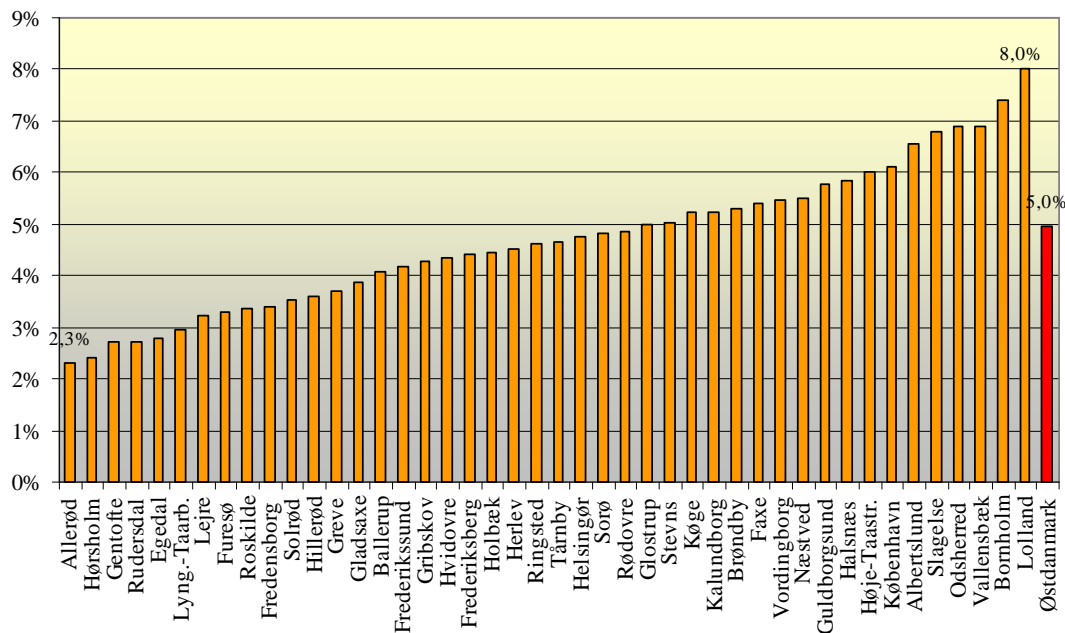
De 10 kommuner med <u>størst</u> procentvis <u>stigning</u> i arbejdskraftreserven	De 10 kommuner med <u>størst</u> procentvis <u>fald</u> eller <u>mindste stigning</u> i arbejdskraftreserven
1. Ballerup (24,5 pct.)	1. Bornholm (-5,3 pct.)
2. Odsherred (15,6 pct.)	2. Vordingborg (-4,0 pct.)
3. Gribskov (14,5 pct.)	3. Holbæk (-3,6 pct.)
4. Rødovre (13,5 pct.)	4. Fredensborg (-2,6 pct.)
5. Lejre (12,2 pct.)	5. Herlev (-1,3 pct.)
6. Frederikssund (11,3 pct.)	6. Næstved (-0,8 pct.)
6. Stevns (11,3 pct.)	7. Sorø (-0,1 pct.)
8. Allerød (11,0 pct.)	7. Høje-Taastrup (-0,1 pct.)
9. Tårnby (10,4 pct.)	9. Helsingør (0 pct.)
10. Lyngby-Taarbæk (9,9 pct.)	10. København (0,4 pct.)

Kilde: Jobindsats.dk – Ministerens mål (arbejdskraftreserven) og egne beregninger.

Arbejdskraftreservens andel af arbejdsstyrken

Samtidig med store forskelle i udviklingen i arbejdskraftreserven er der også forskelle i arbejdskraftreservens andel af arbejdsstyrken i de enkelte kommuner, jf. figur 7. Allerød har den laveste andel på 2,3 pct. af arbejdsstyrken, mens Lolland har den højeste med 8 pct. af arbejdsstyrken. Andelen for Østdanmark er 5 pct.

Figur 7. Arbejdskraftreservens andel af arbejdsstyrken i de enkelte kommuner i Østdanmark, marts 2011



Kilde: Jobindsats.dk – Ministerens mål (arbejdskraftreserven) og Danmarks Statistik – RAS (arbejdsstyrken) og egne beregninger.

Boks 2. Oversigt over de 10 kommuner med hhv. størst og mindst arbejdskraftreserveandel af arbejdsstyrken, marts 2011

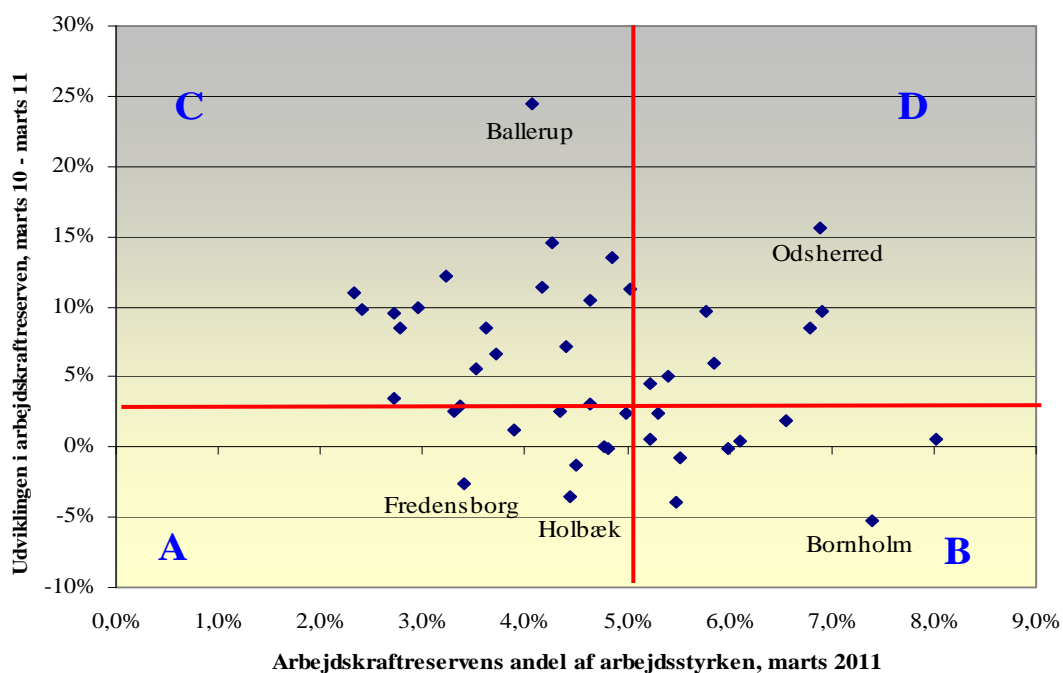
De 10 kommuner med <u>størst</u> andel	De 10 kommuner med <u>mindst</u> andel
1. Lolland (8,0 pct.)	1. Allerød (2,3 pct.)
2. Bornholm (7,4 pct.)	2. Hørsholm (2,4 pct.)
3. Vallensbæk (6,9 pct.)	3. Gentofte (2,7 pct.)
3. Odsherred (6,9 pct.)	3. Rudersdal (2,7 pct.)
6. Slagelse (6,8 pct.)	5. Egedal (2,8 pct.)
6. Albertslund (6,6 pct.)	6. Lyngby-Taarbæk (3,0 pct.)
7. København (6,1 pct.)	7. Lejre (3,2 pct.)
8. Høje-Taastrup (6,0 pct.)	8. Furesø (3,3 pct.)
9. Halsnæs (5,8 pct.)	9. Roskilde (3,4 pct.)
9. Guldborgsund (5,8 pct.)	9. Fredensborg (3,4 pct.)

Kilde: Jobindsats.dk – Ministerens mål (arbejdskraftreserven) og Danmarks Statistik – RAS (arbejdsstyrken).

Andelene udtrykker i nogen udstrækning kommunens rammebetingelser. Der er således tydelige tegn på, at arbejdskraftreserven udgør en noget større andel af arbejdsstyrken i regionens udkantskommuner og kommuner på den københavnske vestegn end i kommuner nord for København samt i Roskilde.

Endelig er der ikke et entydigt mønster i sammenhængen mellem udvikling og andele, jf. figur 8.

Figur 8. Sammenhæng mellem udvikling i arbejdskraftreserven (marts 10 – marts 11) og arbejdskraftreservens andel af arbejdsstyrken (marts 11)



Kilde: Jobindsats.dk (Arbejdskraftreserven) og egne beregninger.

Kommunerne kan inddeles i 4 grupper:

- **Gruppe A**, hvor arbejdskraftreservens andel af arbejdsstyrken er mindre end (eller på niveau med) andelen i Østdanmark, og hvor stigningen i arbejdskraftreserven er mindre end (eller på niveau med) stigningen i Østdanmark. Det gælder 11 kommuner: Fredensborg, Furesø, Gladsaxe, Glostrup, Helsingør, Herlev, Holbæk, Hvidovre, Ringsted, Roskilde og Sorø.
- **Gruppe B**, hvor arbejdskraftreservens andel af arbejdsstyrken er større end andelen i Østdanmark, og hvor stigningen i arbejdskraftreserven er mindre end stigningen i Østdanmark. Det gælder 9 kommuner: Albertslund, Bornholm, Brøndby, Høje-Taastrup, København, Køge, Lolland, Næstved og Vordingborg.
- **Gruppe C**, hvor arbejdskraftreservens andel af arbejdsstyrken er mindre end (eller på niveau med) andelen i Østdanmark, og hvor stigningen i arbejdskraftreserven er større end i Østdanmark. Det er den største gruppe, som omfatter 17 kommuner: Allerød, Ballerup, Egedal, Frederiksberg, Frederikssund, Gentofte, Greve, Gribskov, Hillerød, Hørsholm, Lejre, Lyngby-Taarbæk, Rudersdal, Rødovre, Solrød, Stevn og Tårnby.

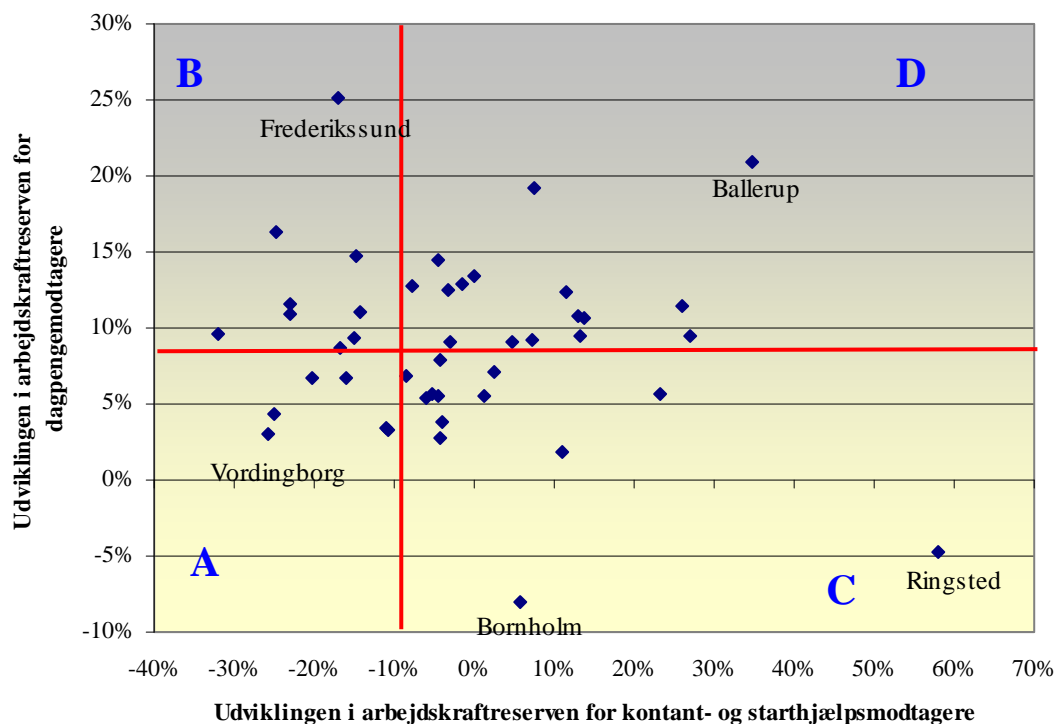
- **Gruppe D**, hvor arbejdskraftreservens andel af arbejdsstyrken er større end andelen i Østdanmark, og hvor stigningen i arbejdskraftreserven også er større end stigningen i Østdanmark. Det gælder 7 kommuner: Faxe, Guldborgsund, Halsnæs, Kalundborg, Odsherred, Slagelse og Vallensbæk.

Forskelle mellem forsørgelsestyperne

Antallet af dagpengemodtagere i arbejdskraftreserven er steget i 42 kommuner fra marts 2010 til marts 2011. Arbejdskraftreserven for dagpengemodtagere er faldet i to kommuner: Bornholm og Ringsted. Frederikssund har haft den største stigning på 25,1 pct., mens Bornholm har haft det største fald på 8 pct., jf. figur 9.

Antallet af kontant- og starthjælpsmodtagere i arbejdskraftreserven er steget i 16 kommuner, mens antallet er faldet i 27 kommuner. I en enkelt kommune er den uændret. Ringsted har haft den største stigning på 58,1 pct., mens Fredensborg har oplevet det største fald på 32 pct. Også her skal man være opmærksom på matchpraksis og forskelle i disse.

Figur 9. Udviklingen i arbejdskraftreserven (pct.) for dagpengemodtagere og kontant- og starthjælpsmodtagere i de enkelte kommuner i Østdanmark, marts 2010 – marts 2011



Kilde: Jobindsats.dk (Arbejdskraftreserven) og egne beregninger.

Kommunerne kan inddeles i 4 grupper:

- **Gruppe A**, hvor stigningen for både dagpengemodtagere og kontant- og starthjælpsmodtagere er mindre end stigningen i Østdanmark. Det gælder 6 kommuner: Herlev, Holbæk, Høje-Taastrup, Næstved, Sorø og Vordingborg.
- **Gruppe B**, hvor stigningen for dagpengemodtagere er højere end stigningen i Østdanmark, og stigningen for kontant- og starthjælpsmodtagere er mindre end stigningen i Østdanmark. Det gælder 9 kommuner: Brøndby, Fredensborg, Frederikssund, Glostrup, Helsingør, Hørsholm, København, Køge og Solrød.
- **Gruppe C**, hvor stigningen blandt dagpengemodtagere er mindre end stigningen i Østdanmark, og stigningen blandt kontant- og starthjælpsmodtagere er højere end stigningen i Østdanmark. Det gælder 13 kommuner: Albertslund, Bornholm, Faxe, Furesø, Gentofte, Gladsaxe, Halsnæs, Hvidovre, Kalundborg, Lolland, Lyngby-Taarbæk, Ringsted og Roskilde.
- **Gruppe D**, hvor stigningen blandt både dagpengemodtagere og kontant- og starthjælpsmodtagere er højere end stigningen i Østdanmark. Det er den største gruppe, som omfatter 16 kommuner: Allerød, Ballerup, Egedal, Frederiksberg, Greve, Gribskov, Guldborgsund, Hillerød, Lejre, Odsherred, Rødovre, Rudersdal, Slagelse, Stevns, Tårnby og Vallensbæk.

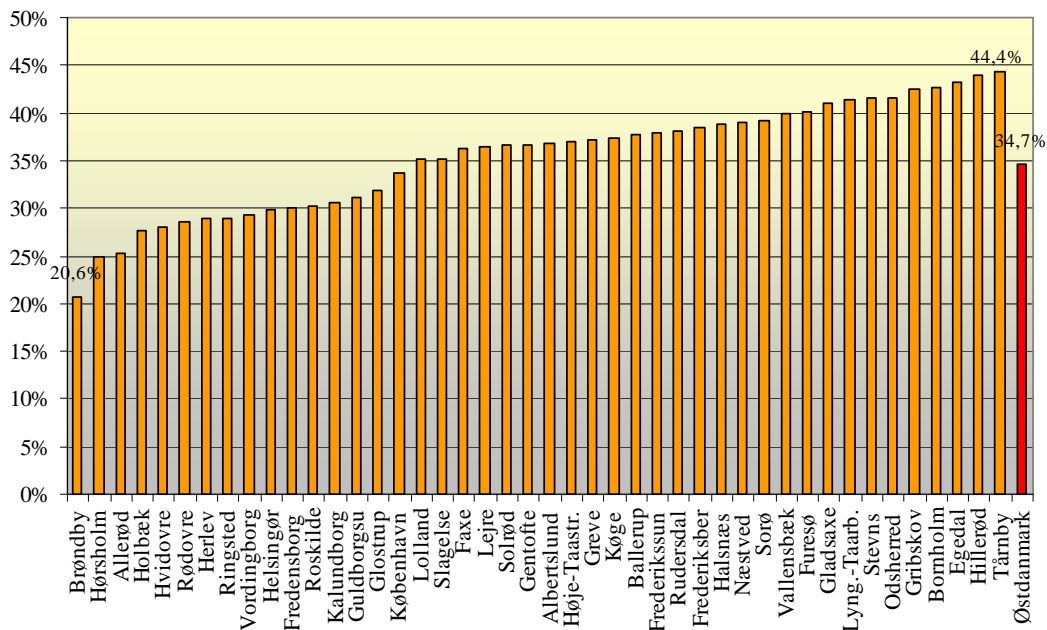
Matchkategorier for kontant- og starthjælpsmodtagere

Det er kun jobklare kontant- og starthjælpsmodtagere, der indgår i arbejdskraftreserven. Udviklingen i arbejdskraftreserven for denne gruppe kan derfor hænge sammen med, hvor stor en andel jobklare kontant- og starthjælpsmodtagere udgør af det samlede antal kontant- og starthjælpsmodtagere.

Figur 10 (nedenfor) angiver derfor andel jobklare kontant- og starthjælpsmodtagere i de enkelte kommuner i 1. kv. 2011. Der er stor forskel på andelen, hvor Brøndby har en andel på 20,6 pct., mens Tårnby har en andel på 44,4 pct. Andelen i Østdanmark er 34,7 pct.

Andelen af jobklare kontant- og starthjælpsmodtagere i Østdanmark er stort set på niveau med niveauet i 4. kv. 2010.

Figur 10. Andel jobklare kontant- og starthjælpsmodtagere af det samlede antal kontant- og starthjælpsmodtagere i kommunerne i Østdanmark, 1. kv. 2011



Kilde: Jobindsats.dk – Kontanthjælp og starthjælp – og egne beregninger.

Der er ikke en klar sammenhæng mellem jobcentre med en høj andel jobklare kontant- og starthjælpsmodtagere og udviklingen i arbejdskraftreserven for denne gruppe.

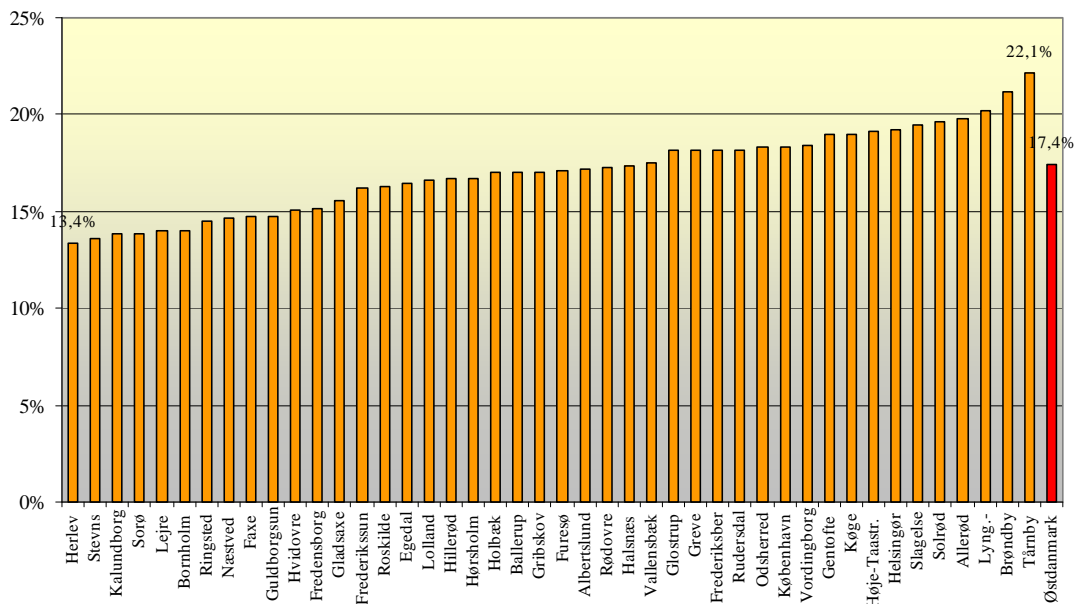
3.2. Udviklingen i langtidsledigheden - ledige med mindst 40 ugers ledighed

Mhp. at følge udviklingen for langtidsledige dagpengemodtagere samt kontant- og starthjælpsmodtagere ses i det følgende nærmere på dagpengemodtagere samt kontant- og starthjælpsmodtagere med mindst 40 ugers ledighed. Især borgere der har været på kontant- og starthjælp i lang tid er i risiko for at havne på permanent offentlig forsørgelse.

Dagpengemodtagere

Andel dagpengemodtagere med mindst 40 ugers ledighed ud af det samlede antal dagpengemodtagere varierer mellem kommunerne, jf. figur 11. I Herlev udgør de langvarige forløb 13,4 pct., mens de udgør 22,1 pct. i Tårnby. Andelen for Øst-danmark er 17,4 pct.

Figur 11. Andel dagpengemodtagere (pct.) med mindst 40 ugers ledighed, feb. 2011



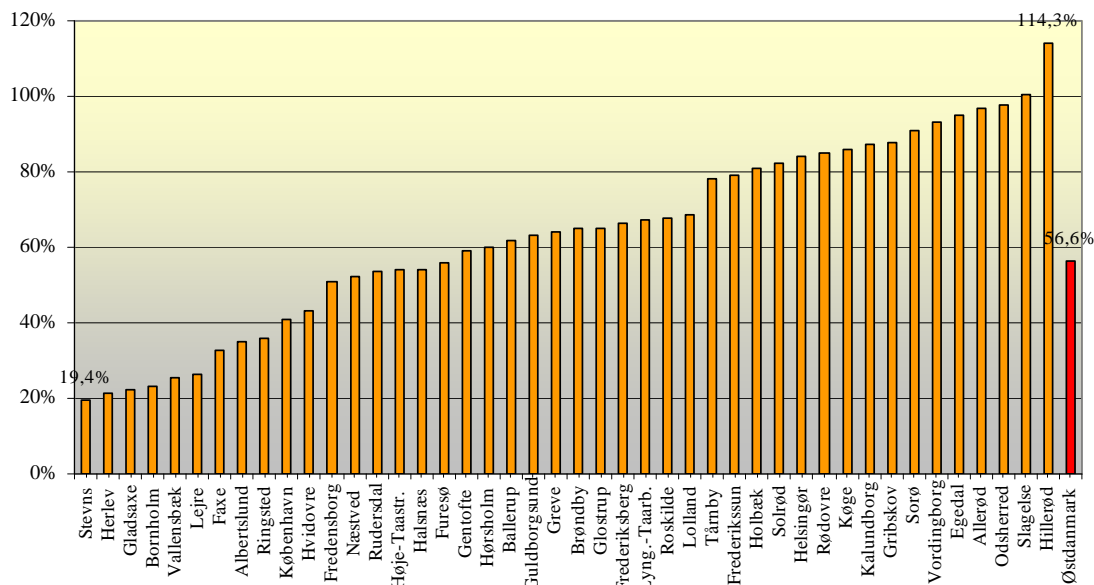
Kilde: Jobindsats.dk – dagpengemodtagere – og egne beregninger.

Alle kommuner har haft en stigning i antallet fra februar 2010 til februar 2011, jf. figur 12. Variationen går fra en stigning på 19,4 pct. i Stevns til en stigning på 114,3 pct. i Hillerød.

Resultatet for Østdanmark er en stigning på 56,6 pct. fra februar 2010 til februar 2011. I alt har 10.586 personer i Østdanmark modtaget dagpenge i mindst 40 uger i februar 2011.

Andelen i februar 2011 er stort set på niveau med andelen ved seneste status i december 2010.

Figur 12. Udvikling i andel dagpengemodtagere med mindst 40 ugers ledighed (pct.), feb. 2010 – feb. 2011



Kilde: Jobindsats.dk – dagpengemodtagere – og egne beregninger.

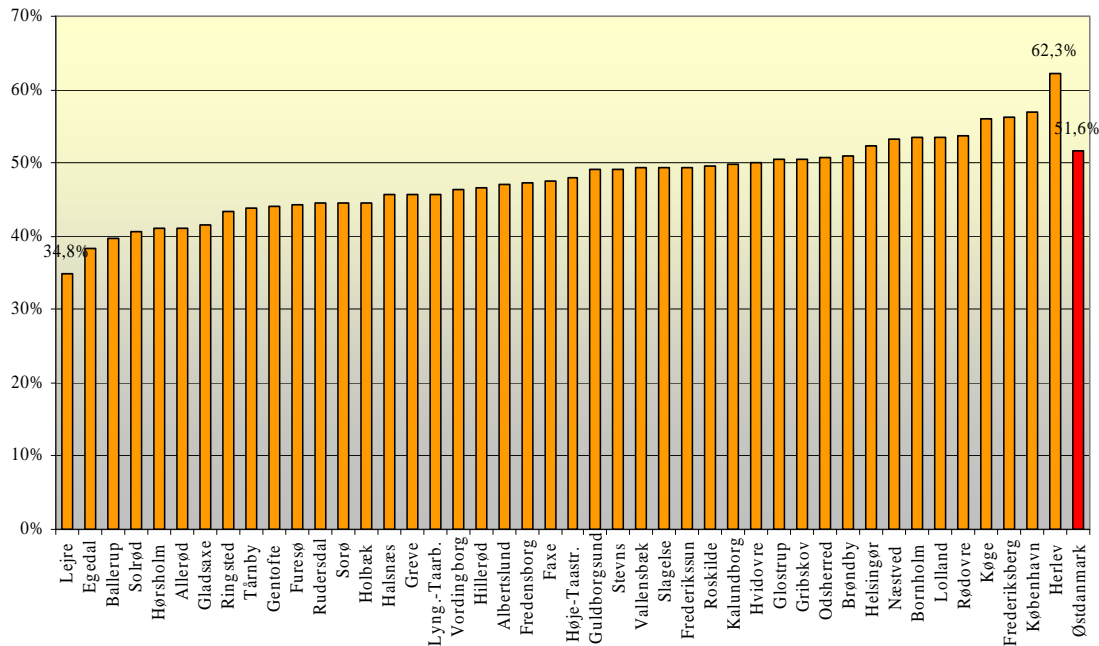
Kontant- og starthjælpsmodtagere

Andel kontant- og starthjælpsmodtagere med mindst 40 ugers ledighed ud af det samlede antal kontant- og starthjælpsmodtagere varierer betydeligt mere mellem kommunerne end variationen for dagpengemodtagere, jf. figur 13. I Lejre udgør de langvarige forløb 34,8 pct., mens de udgør hele 62,3 pct. i Herlev. Andelen for Østdanmark er 51,6 pct.

Andelen er størst blandt kontant- og starthjælpsmodtagere i match 3, hvor 69,7 pct. har været på kontant- eller starthjælp i mindst 40 uger. For match 2 borgere er andelen 62,7, mens den er 26,2 pct. for match 1 borgere.

Andelen blandt jobklare kontant- og starthjælpsmodtagere (match 1) er dermed højere end for dagpengemodtagere.

Figur 13. Andel kontant- og starthjælpsmodtagere (pct.) med mindst 40 ugers ledighed, feb. 2011

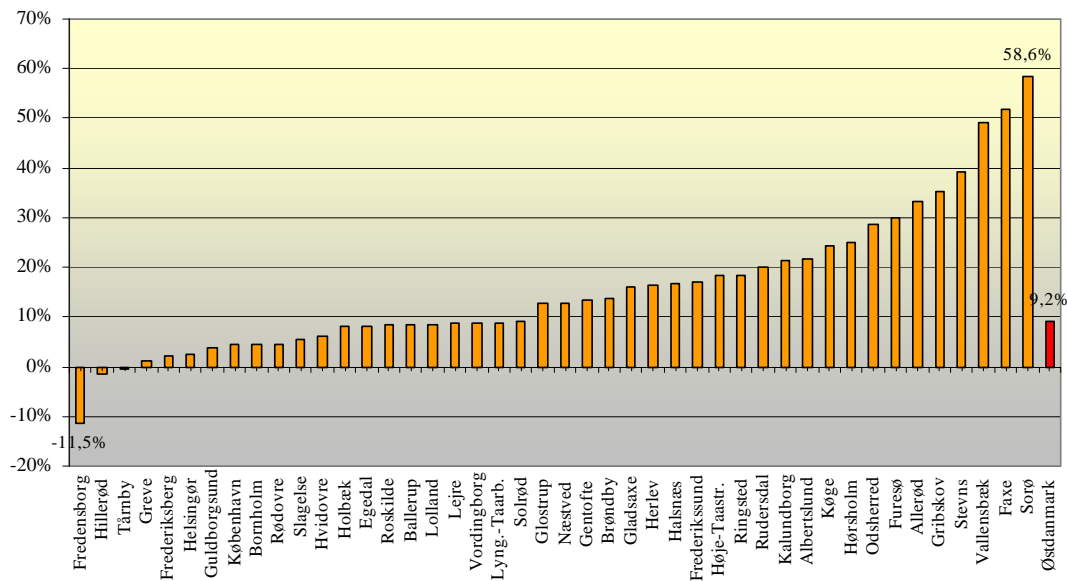


Kilde: Jobindsats.dk – Kontant- og starthjælpsmodtagere – og egne beregninger.

41 kommuner har haft en stigning i antallet fra februar 2010 til februar 2011, mens tre kommuner har haft et fald, jf. figur 14. Variationen går fra et fald på 11,5 pct. i Fredensborg til en stigning på 58,6 pct. i Sorø.

Resultatet for Østdanmark er en stigning på 9,2 pct. I alt har 30.863 personer modtaget kontant- eller starthjælp i mindst 40 uger i februar 2011. Antallet er dermed næsten tre gange højere end antallet blandt dagpengemodtagere.

Figur 14. Udvikling i andel kontant- og starthjælpsmodtagere med mindst 40 ugers ledighed (pct.), feb. 2010 – feb. 2011



Kilde: Jobindsats.dk – Kontant- og starthjælpsmodtagere – og egne beregninger.

Niveauet er stort set på niveau med antallet i december 2010.

4. UDVIKLINGEN I ANTAL PERSONER PÅ PERMANENT OFFENTLIG FORSØRGELSE

Antallet af personer på permanent offentlig forsørgelse (fleksjob, ledighedsydelse og førtidspension) er faldet med 0,8 pct. i Østdanmark fra marts 2010 – marts 2011, jf. tabel 4. I samme periode har der været en stigning på 0,8 pct. i hele landet. Der er i alt 120.174 personer på permanent offentlig forsørgelse i Østdanmark i marts 2011, hvoraf personer på førtidspension udgør 81,7 pct.

Målet i kontrakten for 2011 er max. 121.180 personer (svt. ingen stigning eller fald) ved udgangen i december 2011, og regionen opfylder dermed pt. det fastlagte mål.

Tabel 4. Udviklingen i antal personer på permanent offentlig forsørgelse i Østdanmark og hele landet, marts 2010 – marts 2011

	Østdanmark			Hele landet		
	Antal Personer marts 2010	Antal Personer marts 2011	Udvikling i pct.	Antal Personer marts 2010	Antal Personer marts 2011	Udvikling i pct.
Førtidspension	99.249	98.219	-1,0%	245.699	246.179	0,2%
Fleksjob og ledighedsydelse	21.840	21.955	0,5%	66.512	68.411	2,9%
I alt	121089	120174	-0,8%	312.211	314.590	0,8%

Kilde: Jobindsats.dk (Personer på permanente forsørgelsesordninger) og egne beregninger.

Flest kvinder på permanent offentlig forsørgelse

Kvinder udgør 55 pct. af det samlede antal personer på offentlig forsørgelse i Østdanmark, hvilket svarer til mønstret i hele landet, jf. tabel 5.

I Østdanmark har der været et fald for begge køn fra marts 2010 til marts 2011, mens der har været en stigning for begge køn i hele landet.

Tabel 5. Udviklingen i antal personer på permanent offentlig forsørgelse i Østdanmark og hele landet opgjort på køn, marts 2010 – marts 2011

	Østdanmark			Hele landet		
	Antal Personer marts 2010	Antal Personer marts 2011	Udvikling i pct.	Antal Personer marts 2010	Antal Personer marts 2011	Udvikling i pct.
Kvinder	66.626	66.264	-0,5%	174.614	176.116	0,9%
Mænd	54.463	53.910	-1,0%	137.597	138.474	0,6%
I alt	121.089	120.174	-0,8%	312.211	314.590	0,8%

Kilde: Jobindsats.dk (Personer på permanente forsørgelsesordninger) og egne beregninger.

Stigning blandt nydanskere på permanent offentlig forsørgelse

Nydanskere fra ikke-vestlige lande udgør 13 pct. af personer på permanent offentlig forsørgelse i Østdanmark, jf. tabel 6. Det er en smule over deres andel af befolkningen (10 pct.).

Andelen er større i Østdanmark end i hele landet (10 pct.).

Samtidig har der været en stigning i antallet blandt nydanskere fra ikke-vestlige lande i Østdanmark, mens der har været et fald for personer med dansk oprindelse.

Tabel 6. Udviklingen i antal personer på permanent offentlig forsørgelse i Østdanmark og hele landet opgjort på etnicitet, marts 2010 – marts 2011

	Østdanmark			Hele landet		
	Antal Personer		Udvikling i pct.	Antal Personer		Udvikling i pct.
	marts 2010	marts 2011		marts 2010	marts 2011	
Personer med dansk oprindelse	103.194	101.457	-1,7%	273.792	273.836	0,0%
Indvandrere fra vestlige lande	3.177	3.044	-4,2%	7.809	7.709	-1,3%
Efterkommere fra vestlige lande	319	336	5,3%	717	716	-0,1%
Indvandrere fra ikke-vestlige lande	13.922	14.787	6,2%	29.234	31.549	7,9%
Efterkommere fra ikke-vestlige lande	477	550	15,3%	660	781	18,3%
I alt	121.089	120.174	-0,8%	312.211	314.590	0,8%

Kilde: Jobindsats.dk (Personer på permanente forsørgelsesordninger) og egne beregninger.

Faldende tilgang af personer til permanent offentlig forsørgelse

Ser man på tilgangen af personer til permanent offentlig forsørgelse, har der også her været et fald fra marts 2010 til marts 2011 (rl. år), jf. tabel 7. Faldet i Østdanmark er på 11,8 pct. mod et fald på 7,5 pct. i hele landet. Tilgangen er ikke mål for 2011, men først fra 2012. Det er dog reelt det, som jobcentrene har indflydelse på, og derfor er det interessant at følge op på dette allerede nu.

Både i Østdanmark og hele landet er det relative fald størst for tilgangen af personer til fleksjob og ledighedsydelse.

Tabel 7. Udviklingen i tilgangen af personer til permanent forsørgelse i Østdanmark og hele landet, marts 2010 – marts 2011

	Østdanmark			Hele landet		
	Antal Personer		Udvikling i pct.	Antal Personer		Udvikling i pct.
	marts 2010	marts 2011		marts 2010	marts 2011	
Førtidspension	5.932	5.457	-8,0%	15.016	14.186	-5,5%
Fleksjob og ledighedsydelse	2.712	2.165	-20,2%	8.411	7.490	-10,9%
I alt	8.644	7.622	-11,8%	23.427	21.676	-7,5%

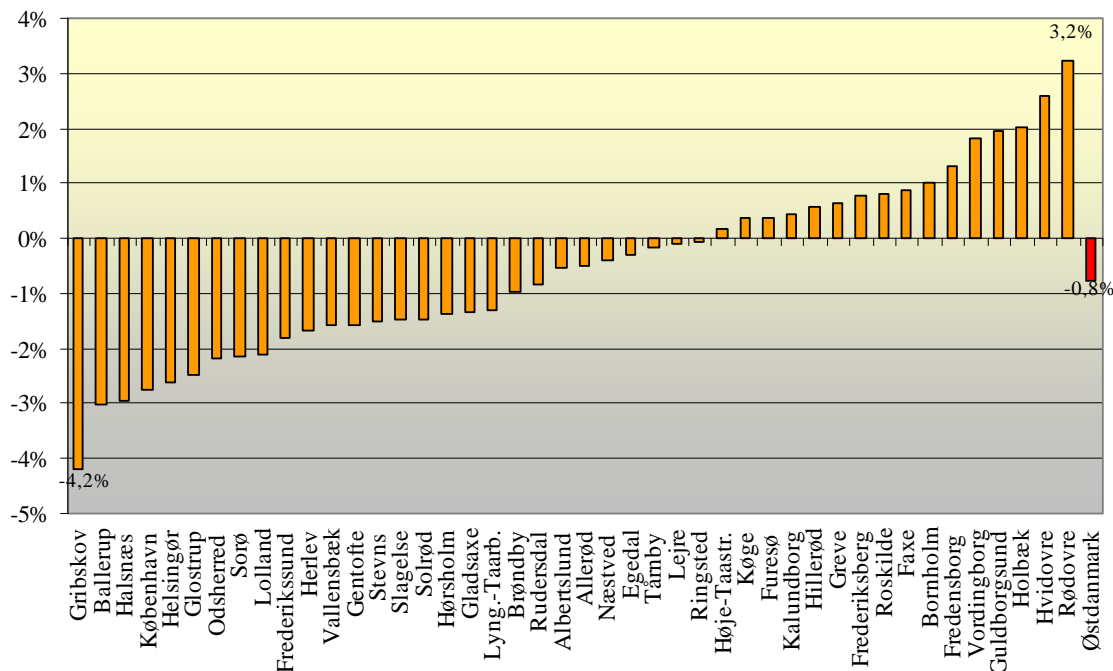
Kilde: Jobindsats.dk (Personer på permanente forsørgelsesordninger) og egne beregninger.

4.1 Personer på permanent offentlig forsørgelse i kommunerne

Udviklingen i antallet af personer på permanent offentlig forsørgelse fra marts 2010 til marts 2011 varierer en smule mellem kommunerne i Østdanmark – fra et fald på 4,2 pct. i Gribskov til en stigning på 3,2 pct. i Rødovre, jf. figur 15.

16 kommuner har haft en stigning, mens 28 kommuner har haft et fald.

Figur 15. Udviklingen i antal personer på permanent offentlig forsørgelse i kommunerne i Østdanmark, marts 2010 – marts 2011



Kilde: Jobindsats.dk (Personer på permanente forsørgelsesordninger) og egne beregninger.

Boks 3. Oversigt over de 10 kommuner med hhv. størst fald og stigning i antal personer på permanent offentlig forsørgelse, marts 2011

De 10 kommuner med <u>størst</u> stigning	De 10 kommuner med <u>størst</u> fald
1. Rødovre (3,2 pct.)	1. Gribskov (-4,2 pct.)
2. Hvidovre (2,6 pct.)	2. Ballerup (-3,0 pct.)
3. Holbæk (2,0 pct.)	2. Halsnæs (-3,0 pct.)
4. Guldborgsund (1,9 pct.)	4. København (-2,8 pct.)
5. Vordingborg (1,8 pct.)	5. Helsingør (-2,6 pct.)
7. Fredensborg (1,3 pct.)	6. Glostrup (-2,5 pct.)
7. Bornholm (1,0 pct.)	7. Odsherred (-2,2 pct.)
8. Faxe (0,9 pct.)	8. Sorø (-2,1 pct.)
9. Roskilde (0,8 pct.)	7. Lolland (-2,1 pct.)
9. Frederiksberg (0,8 pct.)	10. Frederikssund (-1,8 pct.)

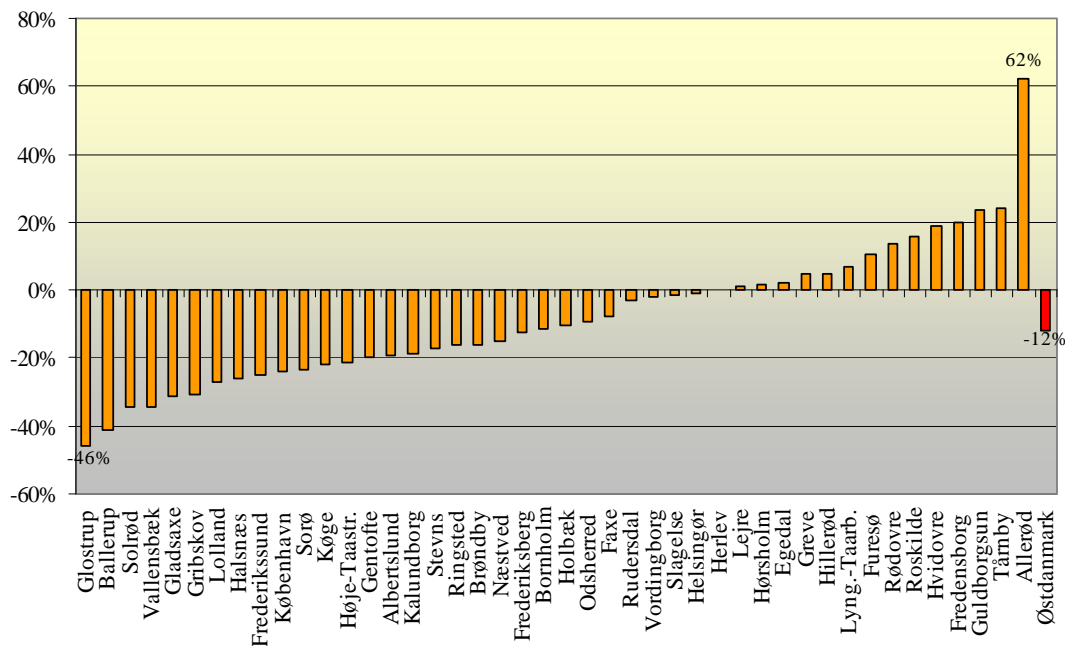
Kilde: Jobindsats.dk (Personer på permanente forsørgelsesordninger) og egne beregninger.

Tilgangen af personer til permanent offentlig forsørgelse

Ser man på udviklingen i tilgangen af personer til permanent offentlig forsørgelse i kommunerne i Østdanmark er forskellene endnu større. Glostrup har oplevet et fald på 46 pct., mens Allerød har oplevet en stigning på 62 pct., jf. figur 16.

14 kommuner har haft en stigning, mens 29 kommuner har haft et fald. En enkelt kommune har uændret tilgang.

Figur 16. Udviklingen i tilgangen af personer til permanent offentlig forsørgelse i kommunerne i Østdanmark, marts 2010 – marts 2011 (rl. år)⁸



Kilde: Jobindsats.dk (Personer på permanente forsørgelsesordninger) og egne beregninger.

Boks 4. Oversigt over de 10 kommuner med hhv. størst fald og stigning i tilgangen af personer til permanent offentlig forsørgelse, marts 2011

De 10 kommuner med <u>størst</u> stigning	De 10 kommuner med <u>størst</u> fald
1. Allerød (62 pct.)	1. Glostrup (-46 pct.)
2. Tårnby (24 pct.)	2. Ballerup (-41 pct.)
2. Guldborgsund (24 pct.)	3. Solrød (-35 pct.)
4. Fredensborg (20 pct.)	4. Vallensbæk (-34 pct.)
5. Hvidovre (19 pct.)	5. Gladsaxe (-31 pct.)
6. Roskilde (16 pct.)	5. Gribskov (-31 pct.)
7. Rødovre (14 pct.)	7. Lolland (-27 pct.)
8. Furesø (11 pct.)	8. Halsnæs (-26 pct.)
9. Lyngby-Taarbæk (7 pct.)	9. Frederikssund (-25 pct.)
10. Hillerød (5 pct.)	10. København (-24 pct.)
10. Greve (5 pct.)	

Kilde: Jobindsats.dk (Personer på permanente forsørgelsesordninger) og egne beregninger.

Fire af de kommuner med de største stigninger i tilgangen ligger også blandt de 10 kommuner med størst stigninger i det samlede antal. Samtidig ligger 7 af de kommuner med største fald også blandt de 10 kommuner med største fald i det samlede antal.

⁸ Rl. år = Rullende år dækker seneste årsperiode, dvs. april 2010 – marts 2011.

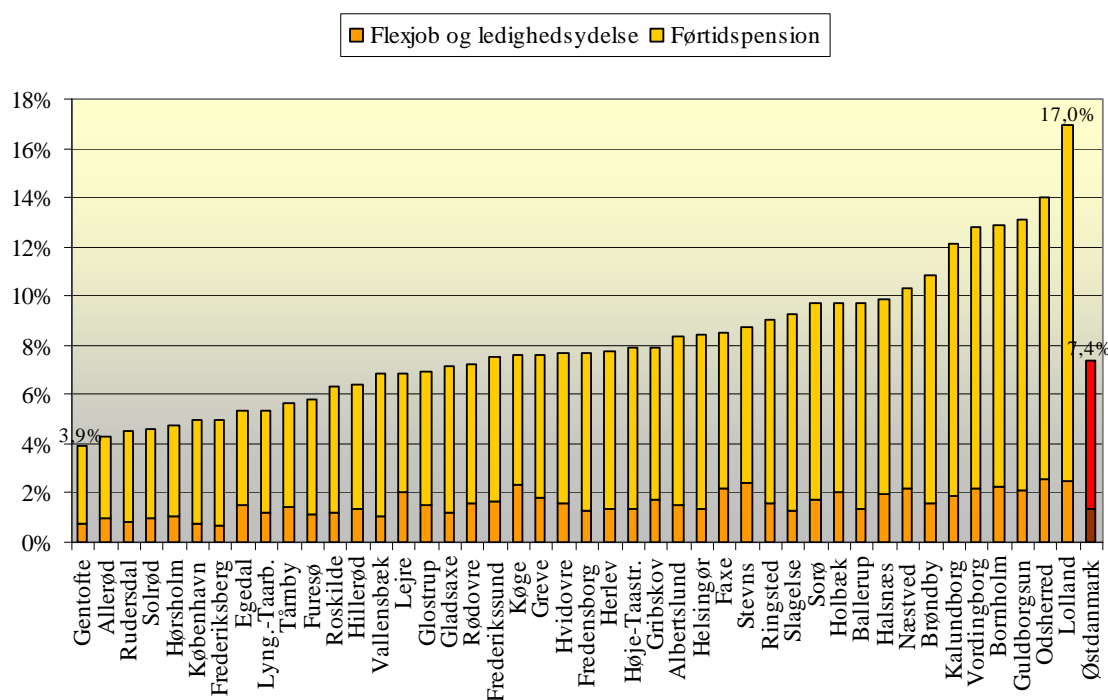
Andel af befolkningen på permanent offentlig forsørgelse

Samtidig med forskelle i antal og tilgang af personer til permanent offentlig forsørgelse er der også forskelle i andelen af befolkningen på permanent offentlig forsørgelse i de enkelte kommuner, jf. figur 17.

Andelen i Gentofte er 3,9 pct., mens den er hele 17 pct. i Lolland. I alle kommuner er andelen på førtidspension større end andelen i fleksjob og på ledighedsydelse. Samtidig er forskellen mellem kommunerne størst for førtidspension. Her er andelen 3,1 pct. i Gentofte mod 14,5 pct. i Lolland.

Andelen i Østdanmark er 7,4 pct.

Figur 17. Andel af befolkningen (16-64 år) på permanent offentlig forsørgelse i kommunerne i Østdanmark, marts 2011



Kilde: Jobindsats.dk (Personer på permanente forsørgelsesordninger) og egne beregninger.

Der er en klar tendens til, at andelen er størst i regionens yderområder og mindst i København og Frederiksberg samt kommunerne nord for København, jf. figur 17 og boks 5.

Boks 5. Oversigt over de 9/10 kommuner med hhv. størst og mindst andel af befolkningen på permanent offentlig forsørgelse, marts 2011

De 9 kommuner med <u>størst</u> andel	De 10 kommuner med <u>mindst</u> andel
1. Lolland (17 pct.)	1. Gentofte (3,9 pct.)
2. Odsherred (14 pct.)	2. Allerød (4,3 pct.)
3. Guldborgsund (13,1 pct.)	3. Rudersdal (4,5 pct.)
4. Bornholm (12,9 pct.)	4. Solrød (4,6 pct.)
5. Vordingborg (12,8 pct.)	5. Hørsholm (4,7 pct.)
6. Kalundborg (12,1 pct.)	6. København (4,9 pct.)
7. Brøndby (10,9 pct.)	7. Frederiksberg (5,0 pct.)
8. Næstved (10,3 pct.)	8. Egedal (5,3 pct.)
9. Halsnæs (9,9 pct.)	8. Lyngby-Taarbæk (5,3 pct.)
	9. Tårnby (5,6 pct.)

Kilde: Jobindsats.dk (Personer på permanente forsørgelsesordninger) og egne beregninger.

4.2 Udviklingen i sygefraværsløb

Sygefraværsløb over 26 uger⁹

Sygefraværsløb over 26 uger er ikke længere et ministermål, og der er derfor ikke fastlagt mål på området i kontrakten for 2011. Langvarige sygefraværsløb er dog en central fødekilde til permanente offentlige forsørgelsesordninger, og det er derfor relevant fortsat at følge op på resultaterne på sygedagpengeområdet.

Antal sygefraværsløb over 26 uger er faldet med 4,2 pct. fra februar 2010 til februar 2011, hvilket er mindre end faldet i hele landet (-6,7 pct.), jf. tabel 8. Faldet er større i Region Hovedstaden (-6,3 pct.) end i Region Sjælland, hvor der har været en stigning på 0,1 pct. Der er i alt 14.489 forløb over 26 uger i februar 2011.

Tabel 8. Udviklingen i antal sygefraværsløb over 26 uger, feb. 2010 – feb. 2011

	Antal forløb over 26 uger	Udvikling ift. året før	Andel forløb over 26 uger ift. alle forløb	Andel forløb over 26 uger ift. forløb over 8 uger
Østdanmark	14.489	-4,2%	23,9%	48,6%
Sjælland	5.048	0,1%	22,5%	47,8%
Hovedstaden	9.441	-6,3%	24,7%	49,0%
Hele landet	35.106	-6,7%	24,0%	49,2%

Kilde: Jobindsats.dk – Ministermål og egne beregninger.

⁹ Sygefraværsløb over 26 uger opgøres efter en anden metode end sygedagpengeforløb generelt, da de tæller den arbejdsgiverbetalte periode med. Samtidig tæller afsluttede forløb også med, hvorfor flere forløb tæller med her.

Knap hver fjerde sygefraværforløb varer mere end 26 uger – og det gælder både i Østdanmark og i hele landet. Andelen er faldet siden seneste status i december 2010.

Antallet af forløb over 26 uger er også faldet en smule siden seneste status.

Udviklingen i det generelle sygefravær

Udviklingen i det samlede antal sygedagpengeforløb i perioden februar 2010 til februar 2011 er angivet i tabel 9 (nedenfor).

Tabel 9. Udviklingen i antal sygedagpengeforløb, feb. 2010 – feb. 2011

	Antal aktuelle forløb	Udvikling ift. året før	Gnst. varighed i uger	Andel forløb over 52 uger	Udvikling i antal forløb over 52 uger ift. året før
Østdanmark	35.124	-2,2%	10,8	14,4%	-5,5%
Sjælland	12.652	0,0%	10,3	13,2%	4,2%
Hovedstaden	22.472	-3,4%	10,7	15,0%	-9,6%
Hele landet	84.682	-3,8%	10,8	14,7%	-8,2%

Kilde: Jobindsats.dk – Sygedagpenge og egne beregninger.

Der har været et fald i antal sygedagpengeforløb i Østdanmark på 2,2 pct. fra februar 2010 til februar 2011. Det er lidt mindre end faldet på landsplan (-3,8 pct.).

Udviklingen i Region Hovedstaden (-3,4 pct.) er bedre end i Sjællandsregionen (uændret). Trenden fra de seneste statusrapporter er dermed fortsat.

Antal forløb over 52 uger udgør 14,4 pct. af det samlede antal forløb – og andelen er stort set identisk i Østdanmark og i hele landet (14,7 pct.). Andelen er på niveau med andelen ved seneste status.

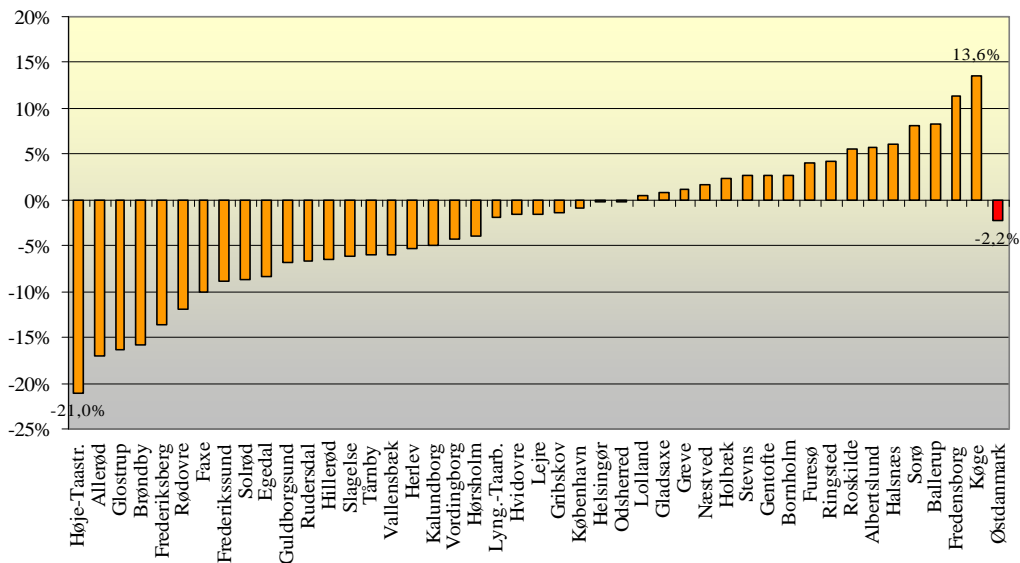
Andelen er højere i Hovedstadsregionen (15,0 pct.) end i Region Sjælland (13,2 pct.), og den gennemsnitlige varighed af forløbene er derfor også en smule kortere i Sjællandsregionen end i Hovedstadsregionen.

Antal forløb over 52 uger er faldet med 5,5 pct. i Østdanmark fra februar 2010 til februar 2011. Faldet er også her mindre i Østdanmark end i hele landet (-8,2 pct.). Faldet i Østdanmark skyldes et markant fald i Hovedstadsregionen, mens der har været en stigning i Sjællandsregionen. Samme mønster sås ved seneste status i december 2010.

Sygefraværet i kommunerne

27 kommuner har haft et fald i det samlede antal sygedagpengeforløb. Det er stort samme antal som ved seneste statusrapport i december 2010. Der er store variationer i udviklingen i de enkelte kommuner i Østdanmark, jf. figur 18. Høje-Taastrup har et fald på 21 pct., mens Køge har en stigning på 13,6 pct. Faldet i Østdanmark er 2,2 pct.

Figur 18. Udviklingen i sygedagpengeforløb (pct.) i kommunerne i Østdanmark, feb. 2010 – feb. 2011



Kilde: Jobindsats.dk – Sygedagpenge – og egne beregninger.

Det langvarige sygefravær

Udviklingen i antal sygedagpengeforløb over henholdsvis 26 og 52 uger i kommunerne i Østdanmark er angivet i nedenstående figur 19 og 20.

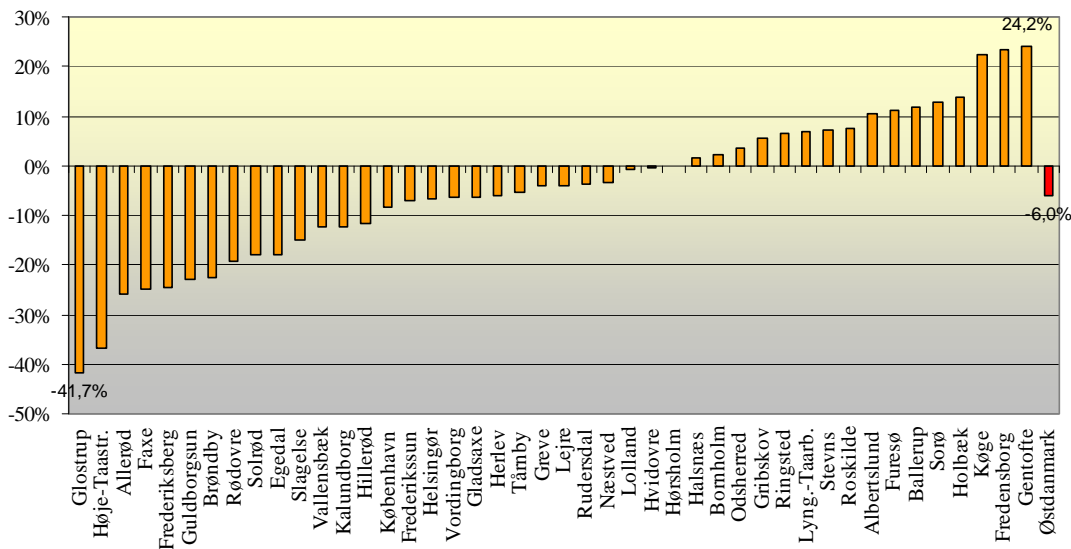
Der er størst spredning i udviklingen i forløb over 52 uger, hvor Høje-Taastrup har oplevet et fald på 58,1 pct., mens Sorø har oplevet en stigning på 122,2 pct. 23 kommuner har haft et fald i forløb over 52 uger – antallet er på niveau med antallet ved seneste status i december 2010.

For forløb over 26 uger går spredningen fra et fald på 41,7 pct. i Glostrup til en stigning på 24,2 pct. i Gentofte. 27 kommuner har haft et fald i forløb over 26 uger, hvilket er over antallet ved seneste status.

Gennemsnittet for Østdanmark er et fald på 6 pct. for forløb over 26 uger og et fald på 5,5 pct. for forløb over 52 uger¹⁰.

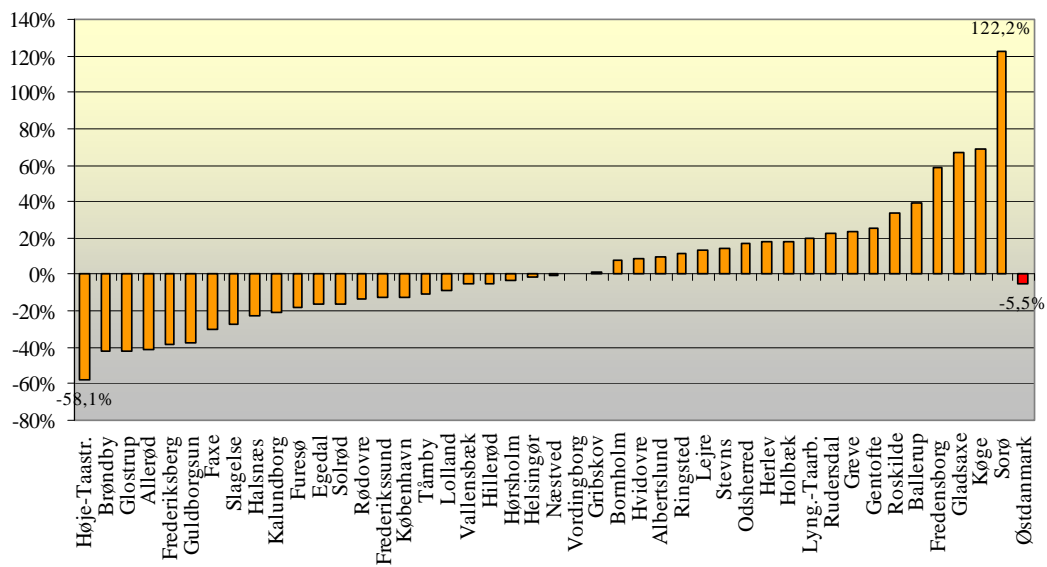
¹⁰ Som følge af de forskellige opgørelsesmetoder kan man ikke helt sammenligne udviklingen i forløb over hhv. 26 og 52 uger.

Figur 19. Udviklingen i sygedagpengeforløb over 26 uger (pct.) i kommunerne i Øst-danmark, marts 2010 – marts 2011



Kilde: Jobindsats.dk – Ministermål – og egne beregninger.

Figur 20. Udviklingen i sygedagpengeforløb over 52 uger (pct.) i kommunerne i Øst-danmark, marts 2010 – marts 2011



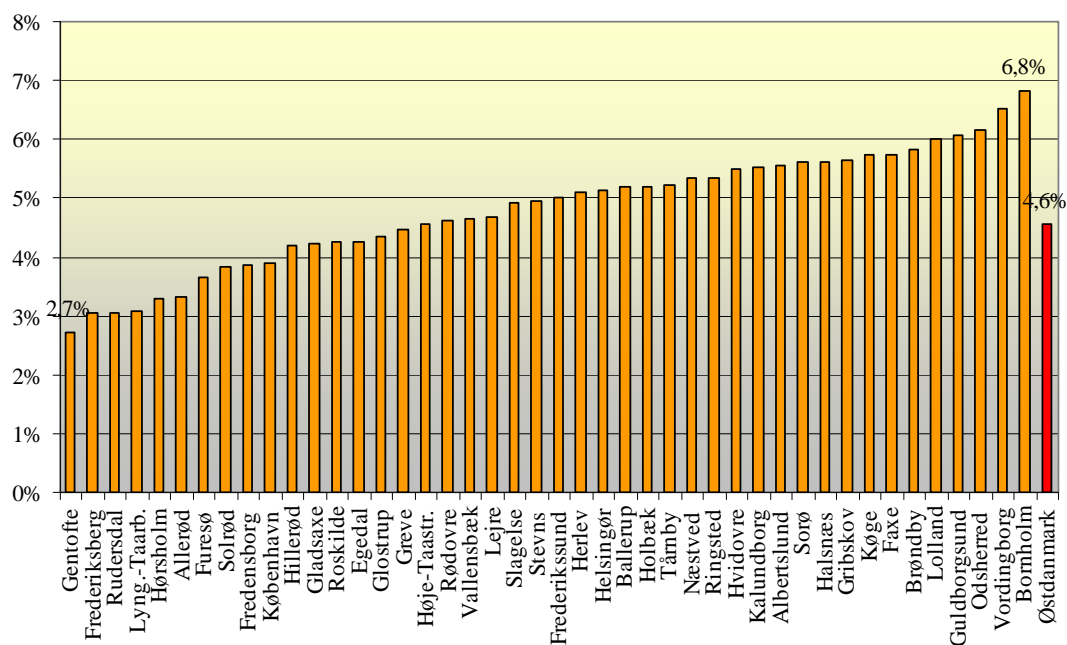
Kilde: Jobindsats.dk – Sygedagpenge – og egne beregninger.

Sygedagpengemodtagernes andel af arbejdsstyrken

Endelig er der forskel på sygedagpengemodtagernes andel af arbejdsstyrken i de enkelte kommuner, jf. figur 21.

I Gentofte er andelen 2,7 pct., mens den er på 6,8 pct. på Bornholm. Andelen i Østdanmark er 4,6 pct.

Figur 21. Sygedagpengemodtagernes andel af arbejdsstyrken i kommunerne i Østdanmark, marts 2011



Anm. Opgørelsen indeholder den arbejdsgiverbetalte periode.

Kilde: Jobindsats.dk – Sygedagpenge.

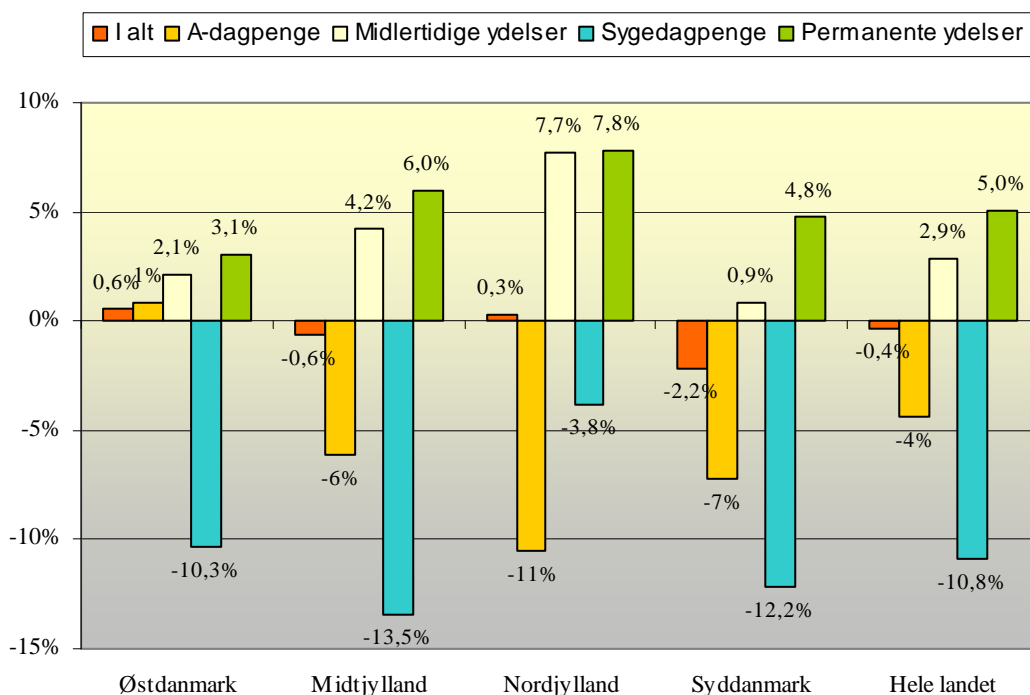
5. UDVIKLINGEN I UNGELEDIGHEDEN¹¹

Antallet af unge ydelsesmodtagere i Østdanmark er steget med 0,6 pct. fra marts 2010 til marts 2011. Ultimo marts 2011 er der 43.621 unge på offentlig forsørgelse.

Målet i kontrakten for 2011 er max. 39.570 (svt. en stigning på max. 2,4 pct.) ved udgangen af december 2011, og regionen er dermed et stykke vej fra det fastlagte mål¹².

Stigningen i Østdanmark er en smule højere end stigningen i de tre andre beskæftigelsesregioner – og Midtjylland og Syddanmark har således haft et fald i antallet, jf. figur 22.

Figur 22. Udviklingen i antal unge (16-29 år) på offentlig forsørgelse (pct.) i beskæftigelsesregionerne, marts 2010 – marts 2011



Kilde: Jobindsats.dk – Ministerens mål – og egne beregninger

Størst stigning blandt midlertidigt passive unge

Den største stigning ses blandt midlertidigt passive unge, og det gælder både i Østdanmark og i hele landet, jf. tabel 10. Her skal man igen være opmærksom på den ændrede matchpraksis efter implementeringen af den nye matchmodel.

¹¹ Opgørelsesmetoden for ungemålet er ændret, hvorfor tallene ikke kan sammenlignes med tidligere opgørelser.

¹² Der er her taget udgangspunkt i det justerede måltal, som blev godkendt på RBR-mødet den 21. juni 2010.

Derudover er der en stigning for unge på førtidspension, mens der har været et fald blandt sygedagpengemodtagere.

Den største gruppe af unge på offentlig forsørgelse er dagpengemodtagere, som udgør over en fjerdedel af unge på offentlig forsørgelse.

Tabel 10. Udviklingen i antal unge (16-29 år) på offentlig forsørgelse (pct.) i Øst-danmark og hele landet opgjort på ydelser, marts 2010 – marts 2011

Ydelsesgrupper	Østdanmark			Hele Landet		
	mar-10	mar-11	%-vis udvikling	mar-10	mar-11	%-vis udvikling
Dagpengemodtagere	11.540	11.632	0,8%	30.111	28.785	-4,4%
Jobklare kontant- og starthjælpsmodtagere (match 1)	11.218	9.465	-15,6%	20.557	17.426	-15,2%
Indsatsklare kontant- og starthjælpsmodtagere (match 2)	8.092	8.480	4,8%	20.594	21.670	5,2%
Midlertidigt passive kontant- og starthjælpsmodtagere (match 3)	1.163	3.131	169,2%	3.149	7.170	127,7%
Øvrige indsatsklare og midlertidigt passive kontant- og starthjælpsmodtagere	199	61	-69,3%	473	167	-64,7%
Introduktionsydelsesmodtagere	413	530	28,3%	1.151	1.490	29,5%
Revalidender	1.136	1.010	-11,1%	3.167	2.795	-11,7%
Forrevalidender	672	695	3,4%	2.098	1.949	-7,1%
Sygedagpengemodtagere	4.390	3.937	-10,3%	11.370	10.138	-10,8%
Ledighedsydelsesmodtagere	192	177	-7,8%	701	724	3,3%
Personer i Fleksjob	490	439	-10,4%	1.662	1.610	-3,1%
Førtidspensionister	3.859	4.064	5,3%	10.950	11.649	6,4%
I alt	43.364	43.621	0,6%	105.983	105.573	-0,4%

Kilde: Jobindsats.dk – Ministerens mål – og egne beregninger

Flest unge mænd på offentlig forsørgelse

I alle fire beskæftigelsesregioner er antallet af unge mænd på offentlig forsørgelse faldet, mens det er steget for kvinder, jf. tabel 11.

I Østdanmark er stigningen blandt kvinder 5 pct. mod et fald på 3,1 pct. for mænd.

Tabel 11. Udviklingen i antal unge (16-29 år) på offentlig forsørgelse (pct.) opgjort på køn, marts 2010 – marts 2011

	Kvinder			Mænd		
	mar-10	mar-11	udvikling i pct.	mar-10	mar-11	udvikling i pct.
Østdanmark	19.697	20.684	5,0%	23.667	22.937	-3,1%
Midtjylland	11.580	12.203	5,4%	13.590	12.812	-5,7%
Nordjylland	5.421	5.767	6,4%	7.061	6.758	-4,3%
Syddanmark	11.413	11.644	2,0%	13.489	12.703	-5,8%
Hele landet	48.138	50.323	4,5%	57.846	55.249	-4,5%

Kilde: Jobindsats.dk – Ministerens mål – og egne beregninger

I marts 2011 er der 20.684 (svt. 47 pct.) unge kvinder på offentlig forsørgelse i Østdanmark mod 22.937 mænd. Samme billede ses for hele landet.

Unge nydanskere udgør fortsat en høj andel af unge på offentlig forsørgelse

Unge indvandrere fra ikke-vestlige lande har et fald i antal unge på offentlig forsørgelse på 1,4 pct., mens unge med dansk baggrund har haft en stigning på 0,6 pct., jf. tabel 12. Efterkommere har haft en højere stigning (7,2 pct.). Det er samme mønster som ifm. arbejdskraftreserven.

Den samlede gruppe af nydanske unge i Østdanmark er fortsat overrepræsenteret (16,9 pct.) ift. deres andel af den unge befolkning (13,2 pct.). Gruppen udgør en større andel i Østdanmark end i hele landet (12,8 pct.).

Tabel 12. Udviklingen i antal unge (16-29 år) på offentlig forsørgelse opgjort på etnicitet, marts 2010 – marts 2011

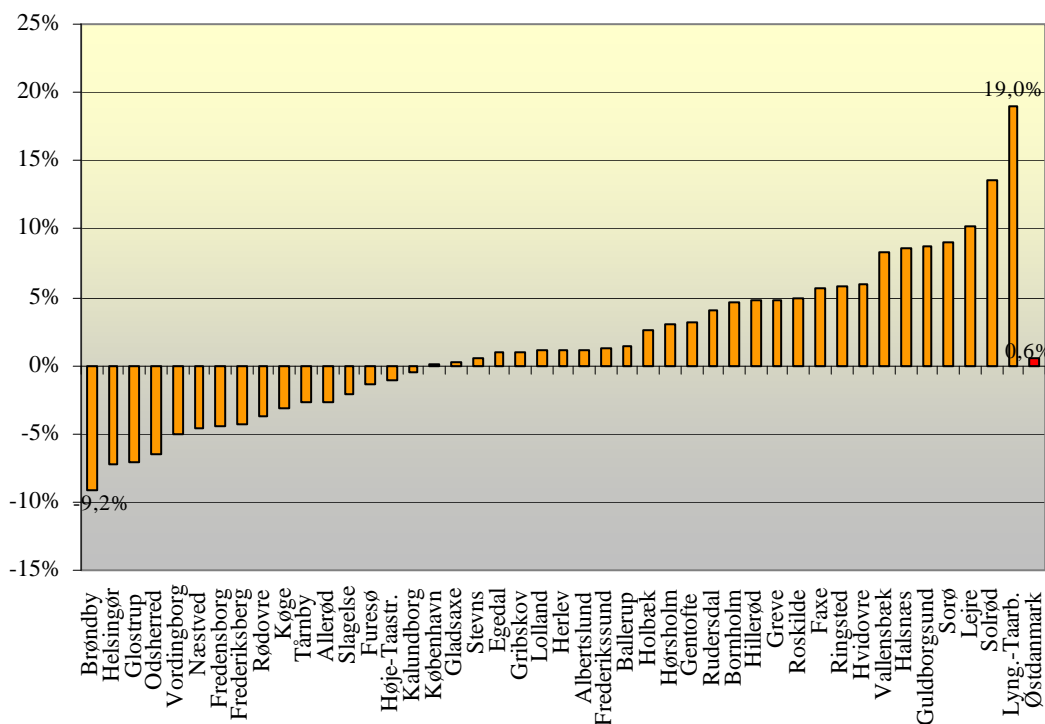
	Østdanmark			Hele landet		
	Antal		Udvikling i pct.	Antal		Udvikling i pct.
	marts 2010	marts 2011		marts 2010	marts 2011	
Personer med dansk oprindelse	34894	35099	0,6%	90.142	89.561	-0,6%
Indvandrere fra vestlige lande	983	948	-3,6%	2.194	2.176	-0,8%
Efterkommere fra vestlige lande	220	203	-7,7%	367	371	1,1%
Indvandrere fra ikke-vestlige lande	4850	4780	-1,4%	9.951	9.817	-1,3%
Efterkommere fra ikke-vestlige lande	2418	2591	7,2%	3.329	3.647	9,6%
Herkomst i alt	43365	43621	0,6%	105.983	105.572	-0,4%

Kilde: Jobindsats.dk – Ministerens mål – og egne beregninger.

5.1 Unge ydelsesmodtagere i kommunerne

16 kommuner har haft et fald i antal unge på offentlig forsørgelse, mens 28 kommuner har haft en stigning, jf. figur 23. Udviklingen varierer fra et fald på 9,2 pct. i Brøndby til en stigning på 19 pct. i Lyngby-Taarbæk.

Figur 23. Udviklingen i antal unge (16-29 år) på offentlig forsørgelse (pct.) i kommunerne i Østdanmark, marts 2010 – marts 2011



Kilde: Jobindsats.dk – Ministerens mål – og egne beregninger.

Boks 6. Oversigt over de 10 kommuner med hhv. størst procentvis stigning/fald i antal unge på offentlig forsørgelse, marts 2010 – marts 2011

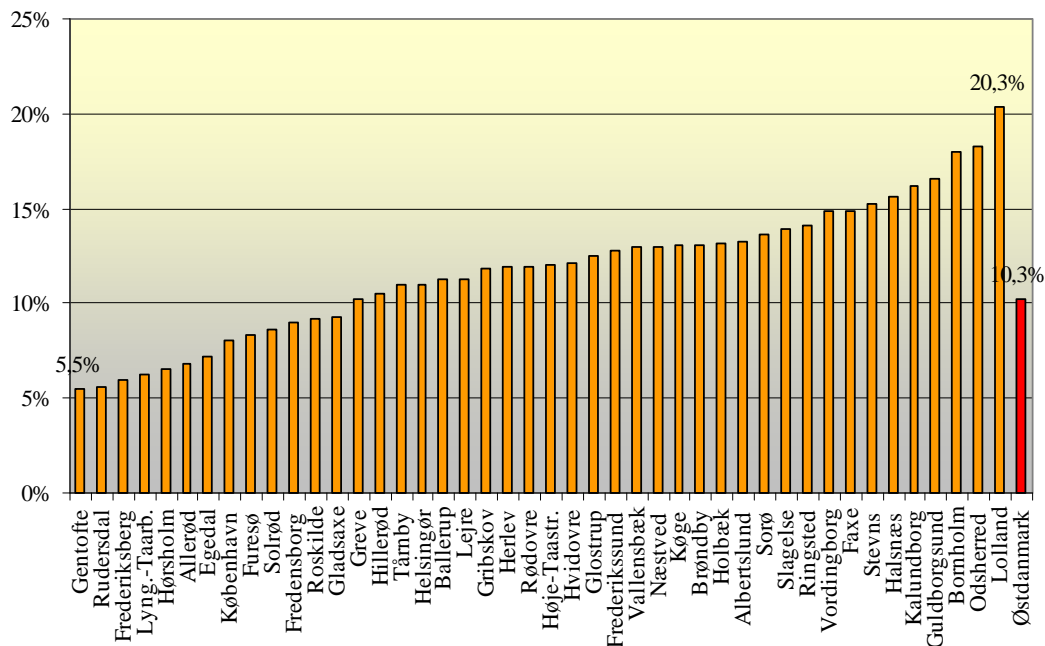
De 10 kommuner med <u>størst</u> procentvis stigning i unge ydelsesmodtagere	De 10 kommuner med <u>størst</u> procentvis fald i unge ydelsesmodtagere
1. Lyngby-Taarbæk (19 pct.)	2. Brøndby (-9,2 pct.)
2. Solrød (13,6 pct.)	3. Helsingør (-7,2 pct.)
3. Lejre (10,2 pct.)	4. Glostrup (-7,1 pct.)
4. Sorø (9,1 pct.)	5. Odsherred (-6,4 pct.)
5. Guldborgsund (8,7 pct.)	6. Vordingborg (-5,1 pct.)
6. Halsnæs (8,6 pct.)	7. Næstved (-4,7 pct.)
7. Vallensbæk (8,3 pct.)	7. Fredensborg (-4,5 pct.)
8. Hvidovre (5,9 pct.)	8. Frederiksberg (-4,2 pct.)
9. Ringsted (5,8 pct.)	9. Rødovre (-3,8 pct.)
10. Faxe (5,6 pct.)	10. Køge (-3,1 pct.)

Kilde: Jobindsats.dk – Ministerens mål - og egne beregninger.

Andel unge på offentlig forsørgelse

Andel unge på offentlig forsørgelse varierer kraftigt mellem kommunerne, jf. figur 24. Således varierer andelen fra 5,5 pct. af den 16-29-årige befolkning i Gentofte til hele 20,3 pct. af den 16-29-årige befolkning på Lolland.

Figur 24. Unge ydelsesmodtageres (16-29 år) andel af den 16-29-årige befolkning i de enkelte kommuner i Østdanmark (pct.), marts 2011



Kilde: Jobindsats.dk – Ministerens mål (unge ledige) og Danmarks Statistik – RAS (befolkningstallet) og egne beregninger.

Boks 7. Oversigt over de 10 kommuner med hhv. størst og mindst andel unge på offentlig forsørgelse, marts 2011

De 10 kommuner med <u>størst</u> andel unge ydelsesmodtagere	De 10 kommuner med <u>mindst</u> andel unge ydelsesmodtagere
1. Lolland (20,3 pct.)	1. Gentofte (5,5 pct.)
2. Odsherred (18,3 pct.)	2. Rudersdal (5,6 pct.)
3. Bornholm (18,0 pct.)	3. Frederiksberg (5,9 pct.)
4. Guldborgsund (16,6 pct.)	4. Lyngby-Taarbæk (6,2 pct.)
5. Kalundborg (16,2 pct.)	5. Hørsholm (6,5 pct.)
6. Halsnæs (15,6 pct.)	6. Allerød (6,8 pct.)
7. Stevns (15,3 pct.)	7. Egedal (7,2 pct.)
8. Faxe (14,9 pct.)	8. København (8,0 pct.)
8. Vordingborg (14,9 pct.)	9. Furesø (8,3 pct.)
10. Ringsted (14,1 pct.)	10. Solrød (8,6 pct.)

Kilde: Jobindsats.dk – Ministerens mål (unge ledige) og Danmarks Statistik – RAS (befolkningstallet) og egne beregninger.

Der er en klar tendens til, at regionens yderområder har en markant højere andel af unge på offentlig forsørgelse end kommuner i Nordsjælland samt København og Frederiksberg kommune.

Der er ikke entydig sammenhæng mellem andel unge på offentlig forsørgelse og udviklingen i antal unge ydelsesmodtagere. Kommuner med en høj andel unge på

offentlig forsørgelse har ikke entydigt højere eller lavere stigninger i antallet end jobcentre med en lav andel.

6. UDVIKLINGEN I NYDANSKERE PÅ OFFENTLIG FORSØRGELSE

Antallet af nydanskere fra ikke-vestlige lande på offentlig forsørgelse i Østdanmark er steget med 2,2 pct. fra marts 2010 til marts 2011. Ultimo marts 2011 er der 46.409 ikke-vestlige ydelsesmodtagere, jf. tabel 13.

Målet i kontrakten for 2011 er max. 44.300 (svt. en stigning på max. 1,9 pct.) ved udgangen af december 2011, og regionen er dermed et stykke vej fra det fastlagte mål¹³.

Stigningen i Østdanmark er på niveau med stigningen i hele landet, jf. tabel 11.

Tabel 13. Udviklingen i antal ikke-vestlig nydanskere på offentlig forsørgelse i Østdanmark og hele landet opgjort på ydelser, marts 2010 – marts 2011

Ydelsesgruppe	Antal mar 11		Udvikling mar 11 - mar 10		Andel af alle ikke-vestlige indvandrere og	
	Østdanmark	Hele landet	Østdanmark	Hele landet	Østdanmark	Hele landet
Dagpengemodtagere	9591	15479	6,1%	4,2%	5,8%	5,7%
Jobklare kontant- og starthjælpsmodtagere	4881	6725	-14,2%	-15,3%	3,0%	2,5%
Indsatsklare kontant- og starthjælpsmodtagere	7433	12275	2,1%	-2,7%	4,5%	4,5%
Midlertidigt passive kontant- og starthjælpsmodtagere	3688	7321	14,0%	19,3%	2,2%	2,7%
Introduktionsydelsesmodtagere	1018	2731	10,8%	7,4%	0,6%	1,0%
Revalidender	344	676	-17,3%	-17,5%	0,2%	0,3%
Forrevalidender	92	282	-13,2%	-13,0%	0,1%	0,1%
Sygedagpengemodtagere	4021	7322	-7,5%	-7,9%	2,4%	2,7%
Ledighedsydelsesmodtagere	415	1100	4,8%	5,8%	0,3%	0,4%
Personer i fleksjob	740	2133	7,2%	7,7%	0,5%	0,8%
Førtidspensionister	14186	29110	6,6%	8,3%	8,6%	10,8%
I alt	46409	85154	2,2%	2,5%	28,2%	31,5%

Kilde: Jobindsats.dk – Ministerens mål – og egne beregninger.

Den største stigning ses for midlertidigt passive kontant- og starthjælpsmodtagere, og det gælder både i Østdanmark og hele landet. Derudover er der sket en stigning i antal førtidspensionister.

Den største gruppe er førtidspensionister, som udgør 30 pct. af alle nydanskere på offentlig forsørgelse i Østdanmark. Andelen er en smule under andelen i hele landet (34 pct.).

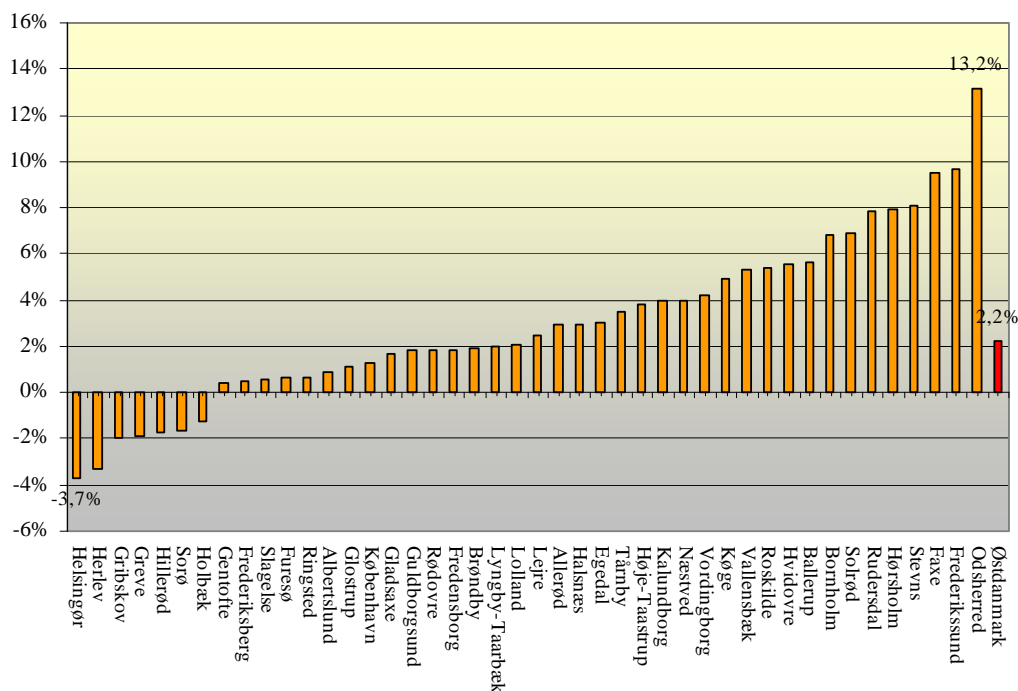
28 pct. af alle nydanskere fra ikke-vestlige lande i Østdanmark er på offentlig forsørgelse mod 31,5 pct. i hele landet.

¹³ Der er her taget udgangspunkt i det justerede måltal, som blev godkendt på RBR-mødet den 21. juni 2010.

6.1 Ikke-vestlige ydelsesmodtagere i kommunerne

7 kommuner har haft et fald i antal ikke-vestlige ydelsesmodtagere, mens 37 kommuner har haft en stigning, jf. figur 25. Udviklingen varierer fra et fald på 3,7 pct. i Helsingør til en stigning på 13,2 pct. i Odsherred.

Figur 25. Udviklingen i antal ikke-vestlige ydelsesmodtagere (pct.) i kommunerne i Østdanmark, marts 2010 – marts 2011



Kilde: Jobindsats.dk – Ministerens mål – og egne beregninger.

Boks 8. Oversigt over de 10/11 kommuner med hhv. størst procentvis stigning/fald i antal ikke-vestlige ydelsesmodtagere, marts 2010 – marts 2011

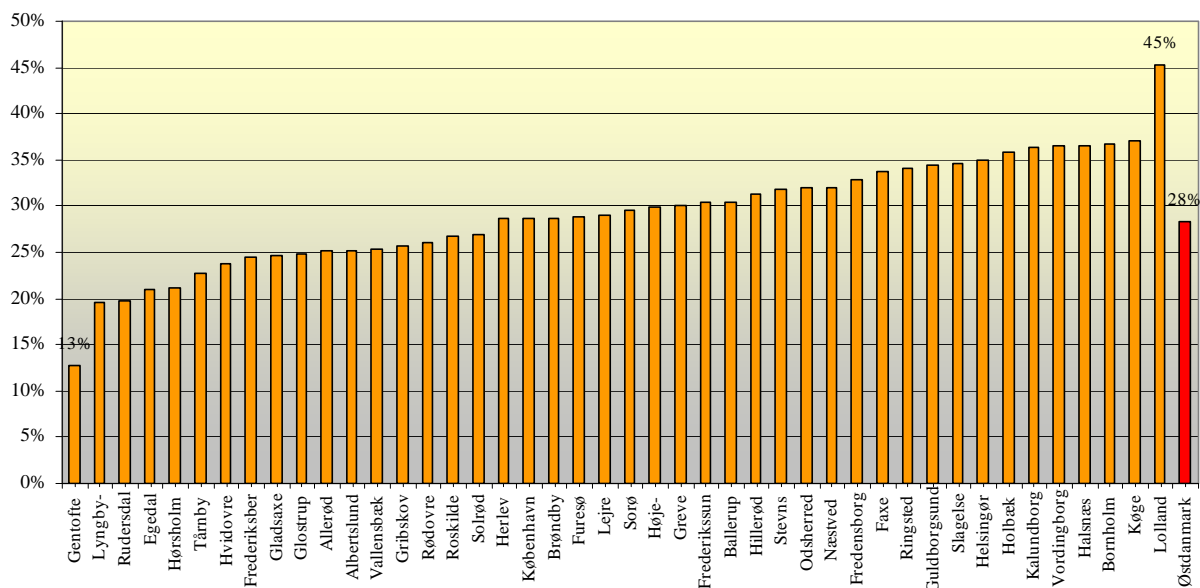
De 10 kommuner med <u>størst</u> procentvis stigning i ikke-vestlige ydelsesmodtagere	De 11 kommuner med <u>størst</u> procentvis fald/mindste stigning i ikke-vestlige ydelsesmodtagere
1. Odsherred (13,2 pct.)	1. Helsingør (-3,7 pct.)
2. Frederikssund (9,7 pct.)	2. Herlev (-3,3 pct.)
3. Faxe (9,5 pct.)	3. Gribskov (-1,9 pct.)
4. Stevns (8,1 pct.)	3. Greve (-1,9 pct.)
5. Hørsholm (7,9 pct.)	5. Hillerød (-1,7 pct.)
5. Rudersdal (7,9 pct.)	5. Sorø (-1,7 pct.)
7. Solrød (6,9 pct.)	7. Holbæk (-1,3 pct.)
8. Bornholm (6,8 pct.)	8. Gentofte (0,4 pct.)
9. Ballerup (5,6 pct.)	9. Frederiksberg (0,5 pct.)
9. Hvidovre (5,6 pct.)	10. Slagelse (0,6 pct.)
	10. Furesø (0,6 pct.)

Kilde: Jobindsats.dk – Ministerens mål - og egne beregninger.

Andel ikke-vestlige på offentlig forsørgelse

Andel ikke-vestlige på offentlig forsørgelse varierer kraftigt mellem kommunerne, jf. figur 26. Således varierer andelen fra 13 pct. af den ikke-vestlige befolkning i Gentofte til hele 45 pct. af den ikke-vestlige befolkning på Lolland.

Figur 26. Ikke-vestlige ydelsesmodtageres andel af den ikke-vestlige befolkning i de enkelte kommuner i Østdanmark (pct.), marts 2011



Kilde: Jobindsats.dk – Ministerens mål - og egne beregninger.

Boks 9. Oversigt over de 10 kommuner med hhv. størst og mindst andel ikke-vestlige ydelsesmodtagere, marts 2011

De 10 kommuner med <u>størst</u> andel ikke-vestlige ydelsesmodtagere	De 10 kommuner med <u>mindst</u> andel Ikke-vestlige ydelsesmodtagere
1. Lolland (45,3 pct.)	1. Gentofte (12,7 pct.)
2. Køge (37,0 pct.)	2. Lyngby-Taarbæk (19,5 pct.)
3. Bornholm (36,7 pct.)	3. Rudersdal (19,8 pct.)
4. Halsnæs (36,5 pct.)	4. Egedal (21,0 pct.)
4. Vordingborg (36,5 pct.)	5. Hørsholm (21,2 pct.)
6. Kalundborg (36,4 pct.)	6. Tårnby (22,7 pct.)
7. Holbæk (35,9 pct.)	7. Hvidovre (23,8 pct.)
8. Helsingør (35,0 pct.)	8. Frederiksberg (24,4 pct.)
9. Slagelse (34,6 pct.)	9. Gladsaxe (24,6 pct.)
10. Guldborgsund (34,4 pct.)	10. Glostrup (24,8 pct.)

Kilde: Jobindsats.dk – Ministerens mål og Danmarks Statistik – RAS (befolkningstallet) og egne beregninger.

Der er en klar tendens til, at regionens yderområder har en højere andel af ikke-vestlige på offentlig forsørgelse end kommuner i Nordsjælland og Frederiksberg kommune.

Der er ikke entydig sammenhæng mellem andel ikke-vestlige på offentlig forsørgelse og udviklingen i antal ikke-vestlige ydelsesmodtagere. Jobcentre med en høj andel ikke-vestlige ydelsesmodtagere har ikke entydigt højere eller lavere stigninger i antallet end jobcentre med en lav andel.

7. DEN AKTIVE INDSATS

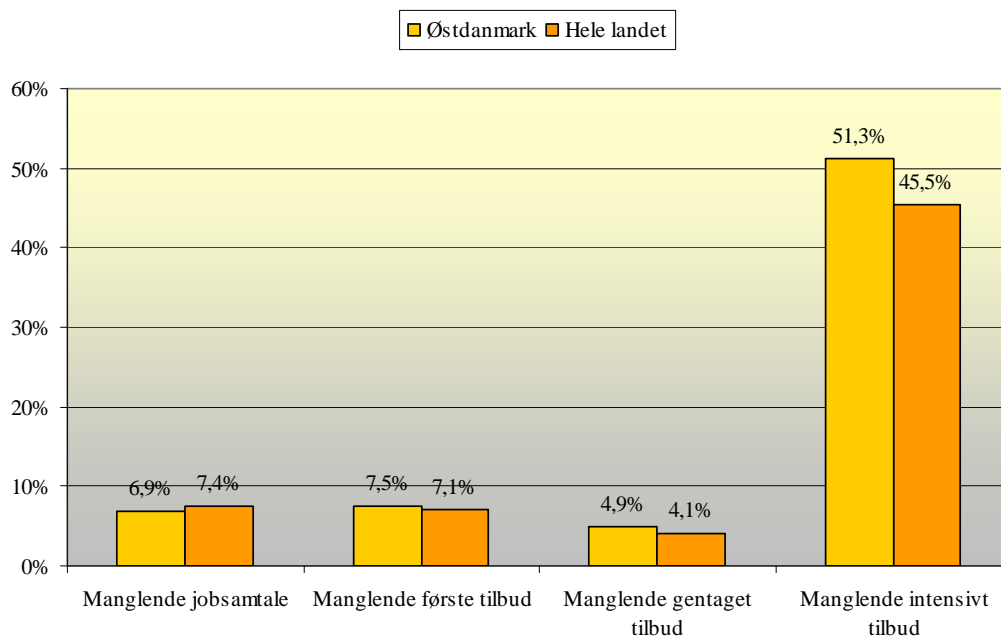
Rettidig og tidlig indsats for både jobsamtaler og aktivering skal medvirke til, at de ledige kommer i job. Derfor ses der i det følgende på rettidigheden i indsatsen, aktiveringsgraden samt den tidlige indsats.

Som følge af den nye opgørelsesmetode for rettidighed ses der nu på andel, der mangler rettidig indsats – i stedet for andel med rettidig indsats.

7.1 Rettidighed i indsatsen for dagpengemodtagere

I marts 2011 mangler 6,9 pct. af de ledige dagpengemodtagere i Østdanmark en rettidig jobsamtale, jf. figur 27. Det svarer stort set til andelen på landsplan (7,4 pct.).

Figur 27. Andel dagpengemodtagere der mangler rettidig jobsamtale eller aktivt tilbud i Østdanmark og hele landet, marts 2011



Kilde: Jobindsats.dk – A-dagpenge – og egne beregninger.

Ift. aktiveringsindsatsen er andel dagpengemodtagere, der mangler et tilbud følgende:

- 7,5 pct. af dagpengemodtagerne i Østdanmark mangler et rettidigt første tilbud – stort set samme andel som i hele landet (7,1 pct.)
- 4,9 pct. af dagpengemodtagerne i Østdanmark mangler et rettidigt gentaget tilbud – stort set samme andel som i hele landet (4,1 pct.)
- 51,3 pct. af dagpengemodtagerne i Østdanmark mangler et intensivt tilbud – en lidt højere andel end i hele landet (45,5 pct.)¹⁴

¹⁴ Intensive tilbud omfatter personer med mere end 2½ års ledighed.

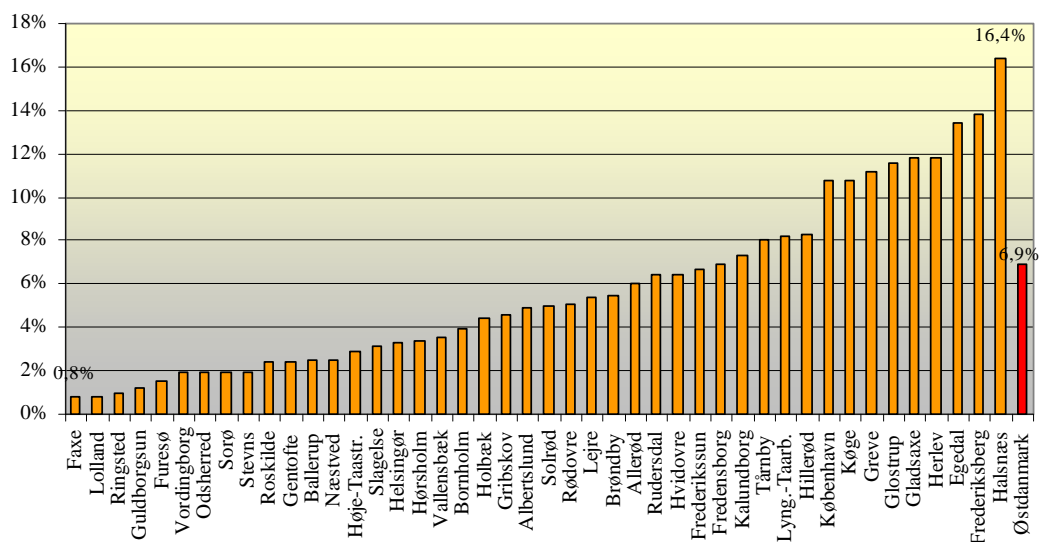
Der er således en relativt lille andel, der mangler rettidig jobsamtale eller aktivt tilbud, og det gælder både i Østdanmark og hele landet. Eneste undtagelse er den intensive aktivering, hvor over halvdelen af de berørte personer ikke har fået et rettidigt tilbud. En del af dette kan dog skyldes ventetid mellem tilbuddene.

Der har været et lille fald i alle andele siden seneste status i december 2010.

7.1.1. Rettidighed i indsatsen for dagpengemodtagere i jobcentre

Der er store variationer i rettidigheden for dagpengemodtagere mellem jobcentre, jf. figur 28 – 31.

Figur 28. Andel dagpengemodtagere der mangler rettidig jobsamtale i jobcentre i Østdanmark, marts 2011

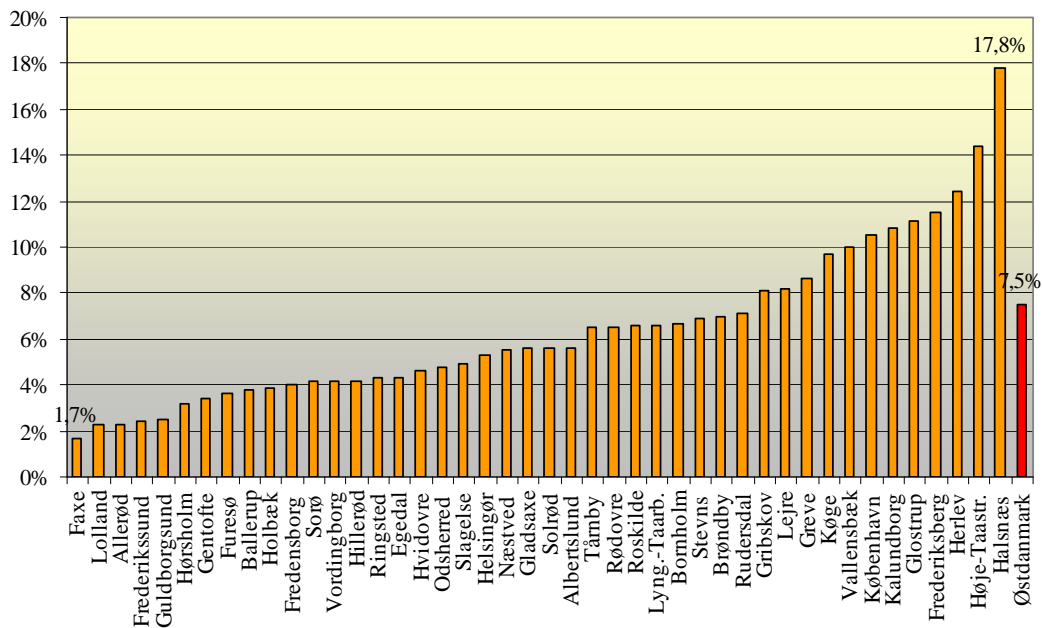


Kilde: Jobindsats.dk – A-dagpenge – og egne beregninger.

I Faxe, Lolland, Ringsted, Guldborgsund og Furesø mangler stort set ingen dagpengemodtagere at få en jobsamtale, mens 16,4 pct. mangler en jobsamtale i Halsnæs, jf. figur 28.

Hvad angår første tilbud til dagpengemodtagere går variationen fra 1,7 pct. der mangler tilbud i Faxe til 17,8 pct. i Halsnæs, jf. figur 29.

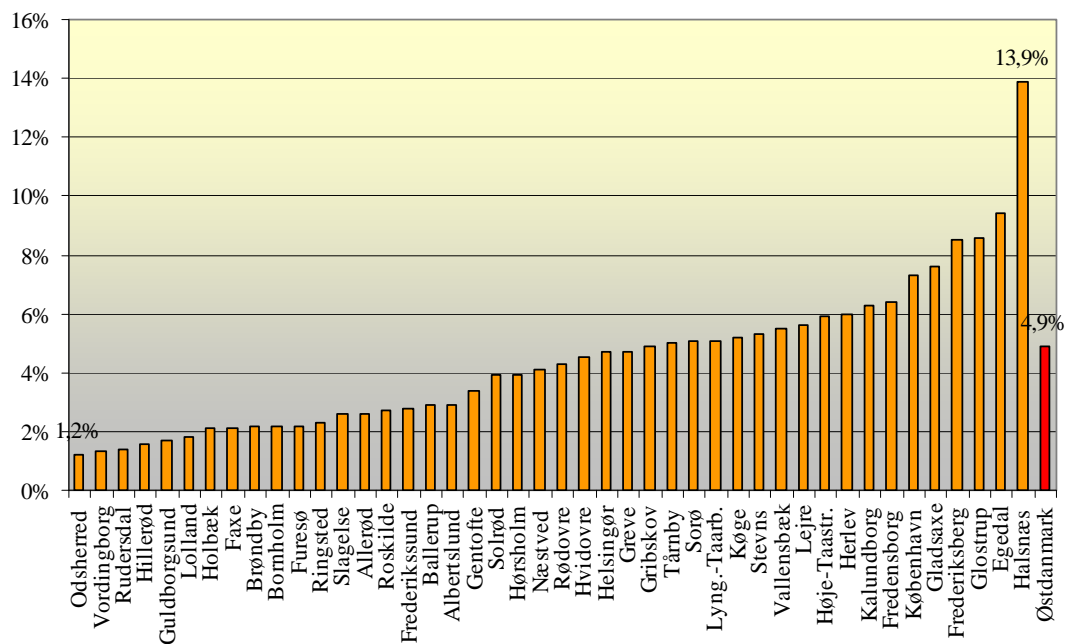
Figur 29. Andel dagpengemodtagere der mangler rettidig første tilbud i jobcentrene i Østdanmark, marts 2011



Kilde: Jobindsats.dk – A-dagpenge – og egne beregninger.

For gentaget tilbud til dagpengemodtagere går variationen fra 1,2 pct. der mangler tilbud i Odsherred til 13,9 pct. i Halsnæs, jf. figur 30.

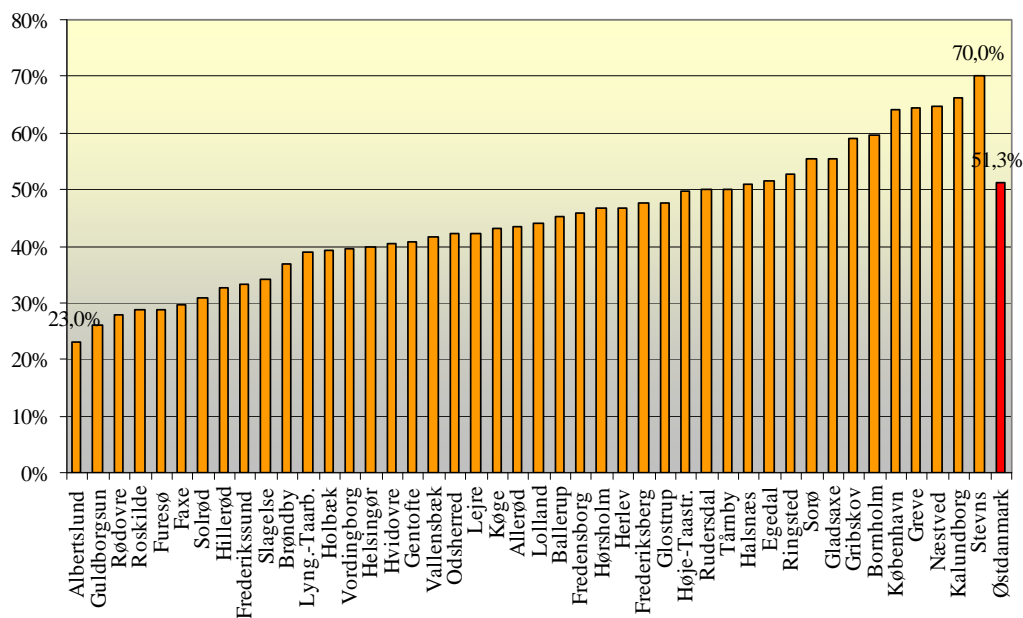
Figur 30. Andel dagpengemodtagere der mangler rettidig gentaget tilbud i jobcentrene i Østdanmark, marts 2011



Kilde: Jobindsats.dk – A-dagpenge – og egne beregninger.

Endelig går variationen for manglende rettidige intensive tilbud for dagpenge- modtagere fra 23 pct. i Albertslund til 70 pct. i Stevns, jf. figur 31.

Figur 31. Andel dagpengemodtagere der mangler rettidig intensiv aktivering i job- centrene i Østdanmark, marts 2011

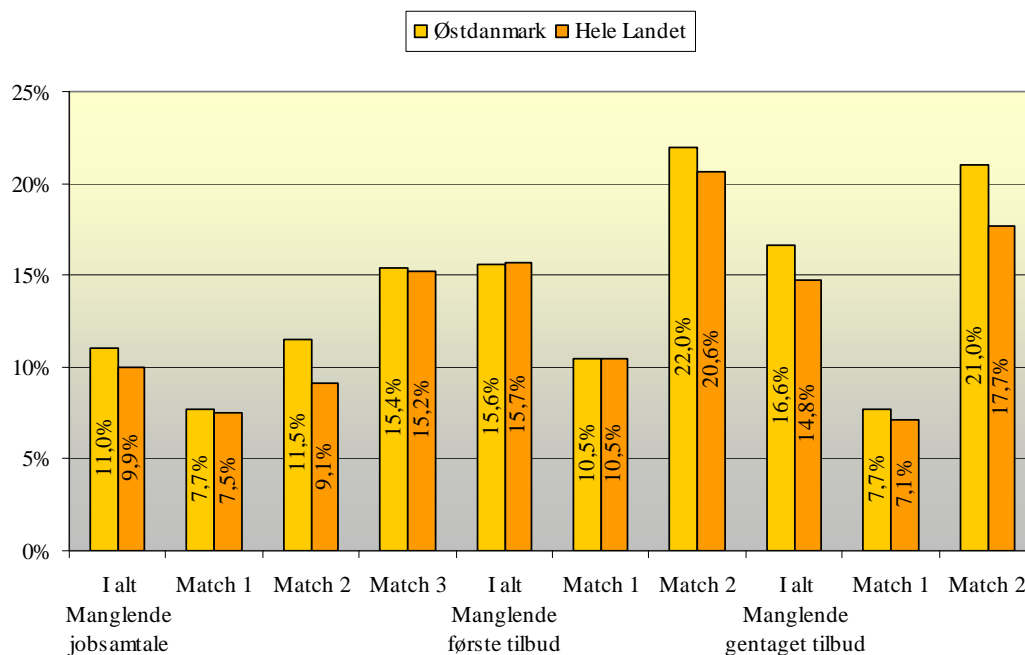


Kilde: Jobindsats.dk – A-dagpenge – og egne beregninger.

7.2 Rettidighed i indsatsen for kontant- og starthjælpsmodtagere

I april 2011 mangler 11 pct. af kontant- og starthjælpsmodtagerne i Østdanmark en rettidig jobsamtale, jf. figur 32. Det er en smule over andelen på landsplan (9,9 pct.). Både i Østdanmark og i hele landet er det især midlertidigt passive kontant- og starthjælpsmodtagere (match 3), der mangler en jobsamtale.

Figur 32. Andel kontant- og starthjælpsmodtagere der mangler rettidig jobsamtale eller aktivt tilbud i Østdanmark og hele landet, april 2011¹⁵



Kilde: Jobindsats.dk – Kontant- og starthjælp – samt egne beregninger.

Ift. aktiveringsindsatsen er andel kontant- og starthjælpsmodtagere, der mangler et tilbud følgende:

- 10,5 pct. af de jobklare kontant- og starthjælpsmodtagere (match 1) i Østdanmark mangler et rettidigt første tilbud – samme andel som i hele landet (10,5 pct.)
- 7,7 pct. af de jobklare kontant- og starthjælpsmodtagere (match 1) i Østdanmark mangler et rettidigt gentaget tilbud – stort set samme andel som i hele landet (7,1 pct.)
- 22,0 pct. af de indsatsklare kontant- og starthjælpsmodtagere (match 2) i Østdanmark mangler et rettidigt første tilbud – en smule over niveauet på landsplan (20,6 pct.)
- 21,0 pct. af de indsatsklare kontant- og starthjælpsmodtagere (match 2) i Østdanmark mangler et rettidigt gentaget tilbud – en smule over niveauet på landsplan (17,7 pct.)

Der er således en højere andel af kontant- og starthjælpsmodtagerne end dagpengemodtagerne, der mangler rettidig jobsamtale og aktive tilbud – og det gælder både i Østdanmark og på landsplan.

Også her har der været et fald i andelen siden seneste status i december 2010.

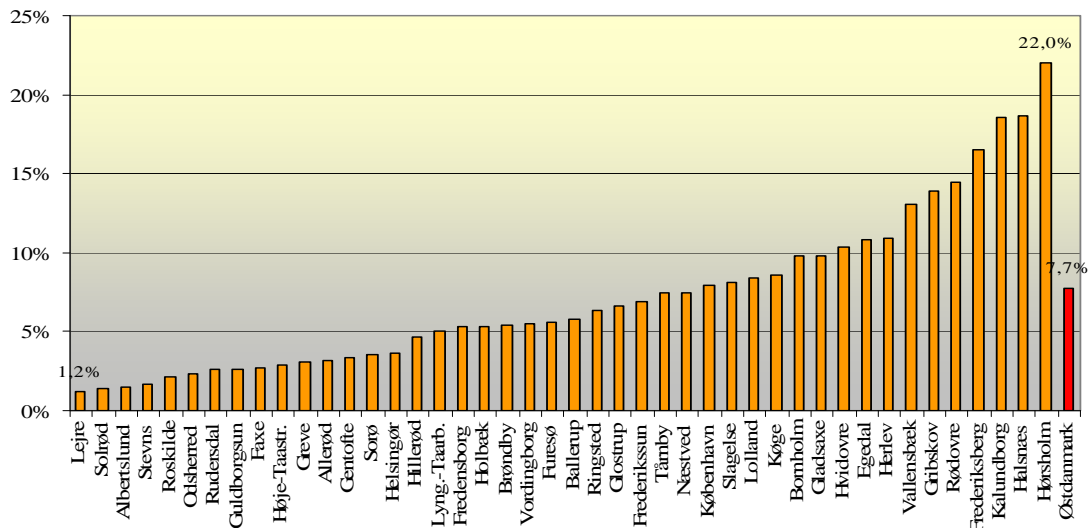
¹⁵ Midlertidigt passive kontant- og starthjælpsmodtagere (match 3) skal ikke have tilbud efter LAB, og de indgår derfor ikke aktiveringsindsatsen.

7.2.1. Rettidighed i indsatsen for kontant- og starthjælpsmodtagere i jobcentrene

Jobsamtaler

Der er store variationer i rettidigheden for kontant- og starthjælpsmodtagere mellem jobcentrene, jf. figur 33 – 38.

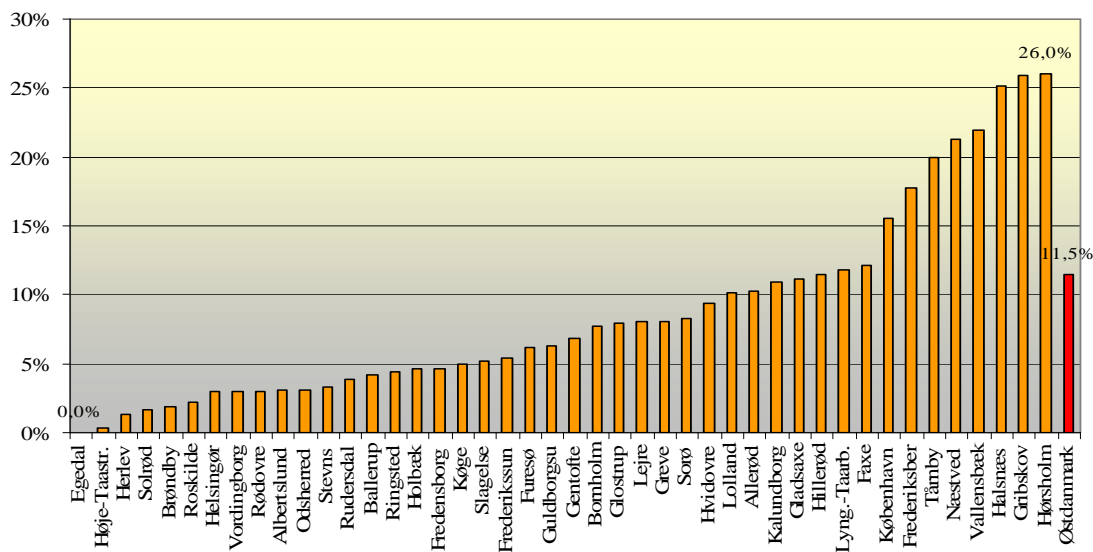
Figur 33. Andel jobklare kontant- og starthjælpsmodtagere der mangler rettidig jobsamtale i jobcentrene i Østdanmark, april 2011



Kilde: Jobindsats.dk – Kontant- og starthjælp – samt egne beregninger.

I Lejre mangler 1,2 pct. af de jobklare kontant- og starthjælpsmodtagere at få en jobsamtale, mens 22,0 pct. mangler en jobsamtale i Hørsholm, jf. figur 33.

Figur 34. Andel indsatsklare kontant- og starthjælpsmodtagere der mangler rettidig jobsamtale i jobcentrene i Østdanmark, april 2011



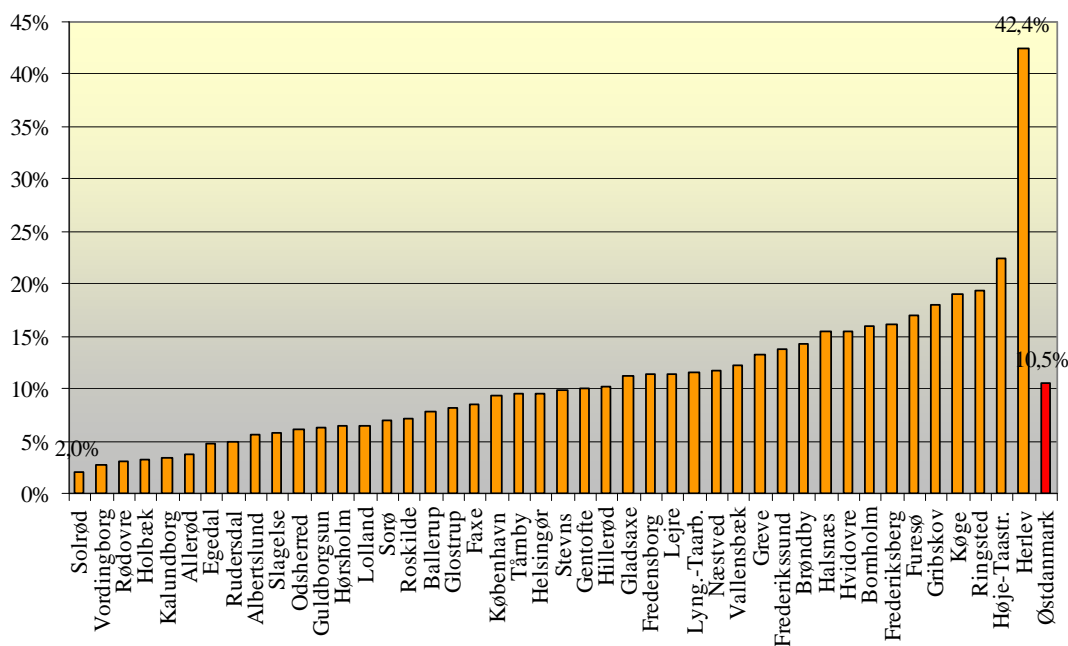
Kilde: Jobindsats.dk – Kontant- og starthjælp – samt egne beregninger.

Blandt de indsatsklare kontant- og starthjælpsmodtagere går variationen fra, at ingen mangler jobsamtale i Egedal til 26,0 pct. i Gribskov og Hørsholm, jf. figur 34.

Aktivering

Hvad angår første tilbud til jobklare kontant- og starthjælpsmodtagere går variationen fra 2 pct., der mangler tilbud i Solrød til 42,4 pct. i Herlev, jf. figur 35.

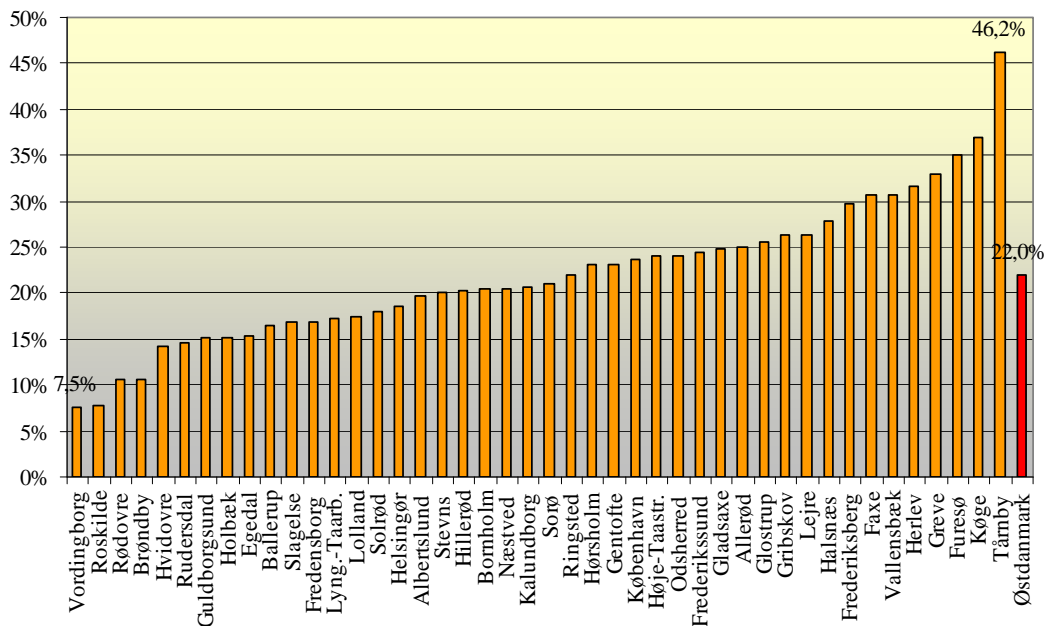
Figur 35. Andel jobklare kontant- og starthjælpsmodtagere der mangler rettidigt første tilbud i jobcentrene i Østdanmark, april 2011



Kilde: Jobindsats.dk – Kontant- og starthjælp – samt egne beregninger.

Blandt de indsatsklare kontant- og starthjælpsmodtagere går variationen fra, at 7,5 pct. mangler første tilbud i Vordingborg til 46,2 pct. i Tårnby, jf. figur 36.

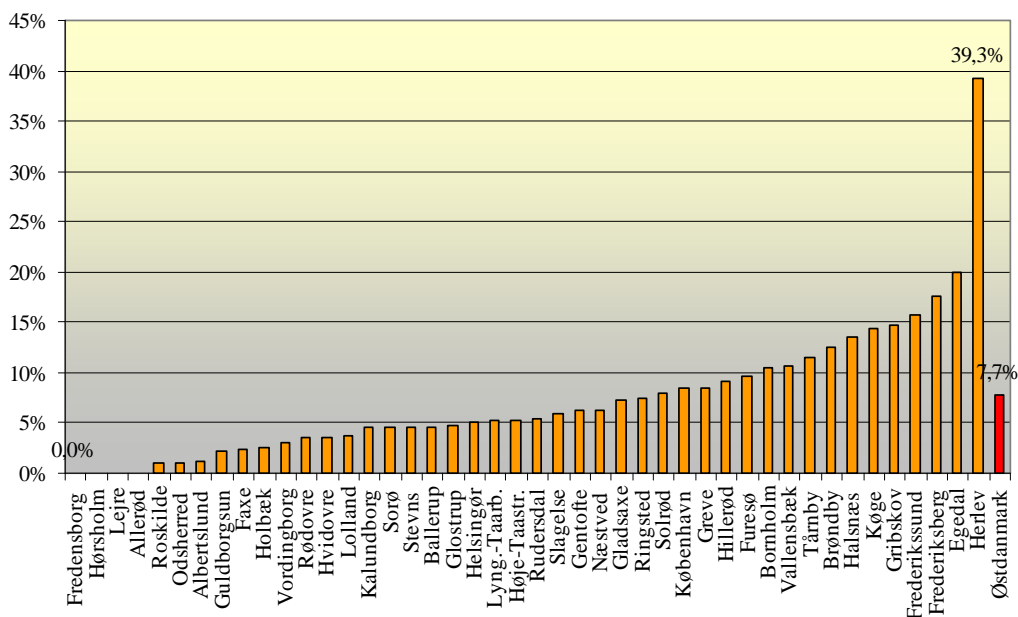
Figur 36. Andel indsatsklare kontant- og starthjælpsmodtagere der mangler rettidigt første tilbud i jobcentrene i Østdanmark, april 2011



Kilde: Jobindsats.dk – Kontant- og starthjælp – samt egne beregninger.

Hvad angår gentaget tilbud til jobklare kontant- og starthjælpsmodtagere mangler ingen i Fredensborg, Hørsholm, Lejre og Allerød et gentaget tilbud, mens 39,3 pct. mangler nyt tilbud i Herlev, jf. figur 37.

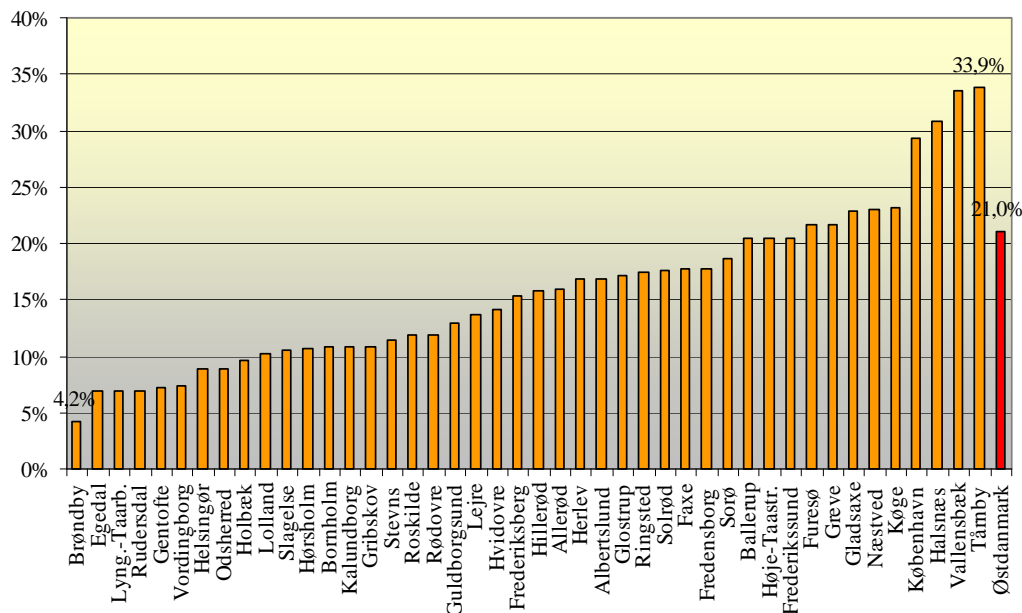
Figur 37. Andel jobklare kontant- og starthjælpsmodtagere der mangler rettidigt gentaget tilbud i jobcentrene i Østdanmark, april 2011



Kilde: Jobindsats.dk – Kontant- og starthjælp – samt egne beregninger.

Blandt de indsatsklare kontant- og starthjælpsmodtagere går variationen fra, at 4,2 pct. mangler gentaget tilbud i Brøndby til 33,9 pct. i Tårnby, jf. figur 38.

Figur 38. Andel jobklare kontant- og starthjælpsmodtagere der mangler rettidigt gentaget tilbud i jobcentrene i Østdanmark, april 2011



Kilde: Jobindsats.dk – Kontant- og starthjælp – samt egne beregninger.

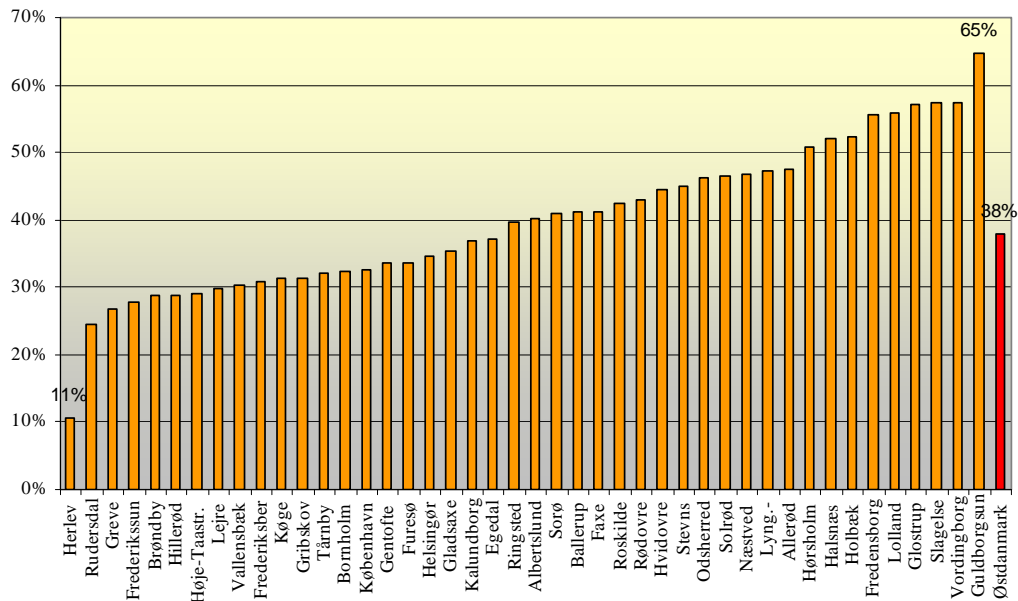
7.3 Aktiveringsgraden

Udover minimumsindsatsen siger aktiveringsgraden også noget om, hvor godt fat jobcentrene har i de ledige. Figur 39-41 viser aktiveringsgraden for henholdsvis kontant- og starthjælpsmodtagere samt dagpengemodtagere i 1. kvrt. 2011.

Der er store variationer i aktiveringsgraden for kontant- og starthjælpsmodtagere i de enkelte jobcentre. For jobklare kontant- og starthjælpsmodtagere har Herlev har den laveste aktiveringsgrad på 11 pct., mens Guldborgsund har den højeste på 65 pct., jf. figur 39. Aktiveringsgraden for jobklare kontant- og starthjælpsmodtagere i Østdanmark er 38 pct.

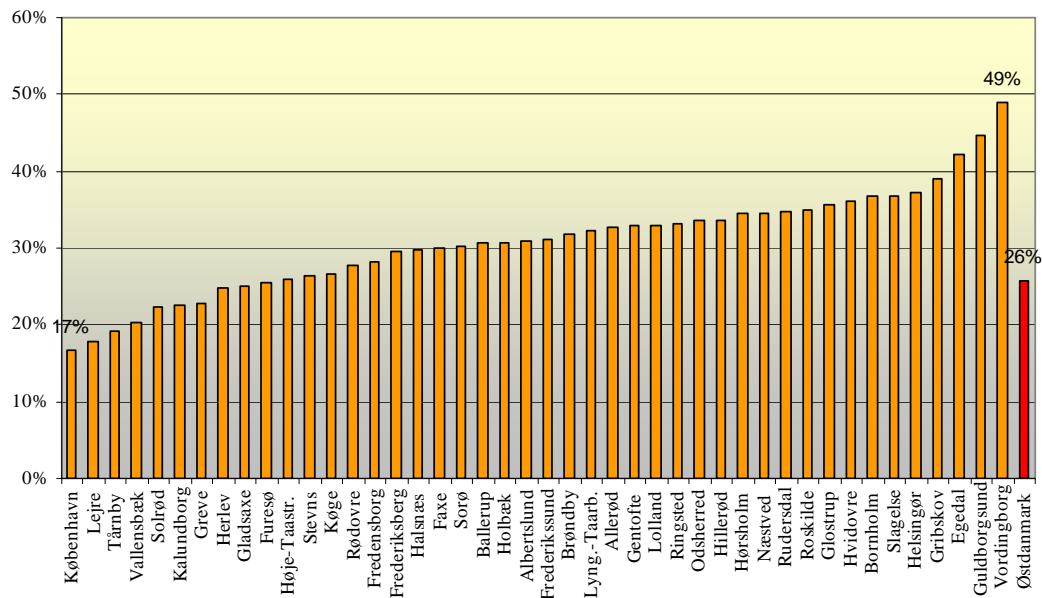
For indsatsklare kontant- og starthjælpsmodtagere har København har den laveste aktiveringsgrad på 17 pct., mens Vordingborg har den højeste på 49 pct., jf. figur 40. Aktiveringsgraden for indsatsklare kontant- og starthjælpsmodtagere i Østdanmark er 26 pct.

Figur 39. Aktiveringsgraden for jobklare kontant- og starthjælpsmodtagere i jobcentre i Østdanmark, 1. kv. 2011



Kilde: Jobindsats.dk – Kontanthjælp og starthjælp - samt egne beregninger.

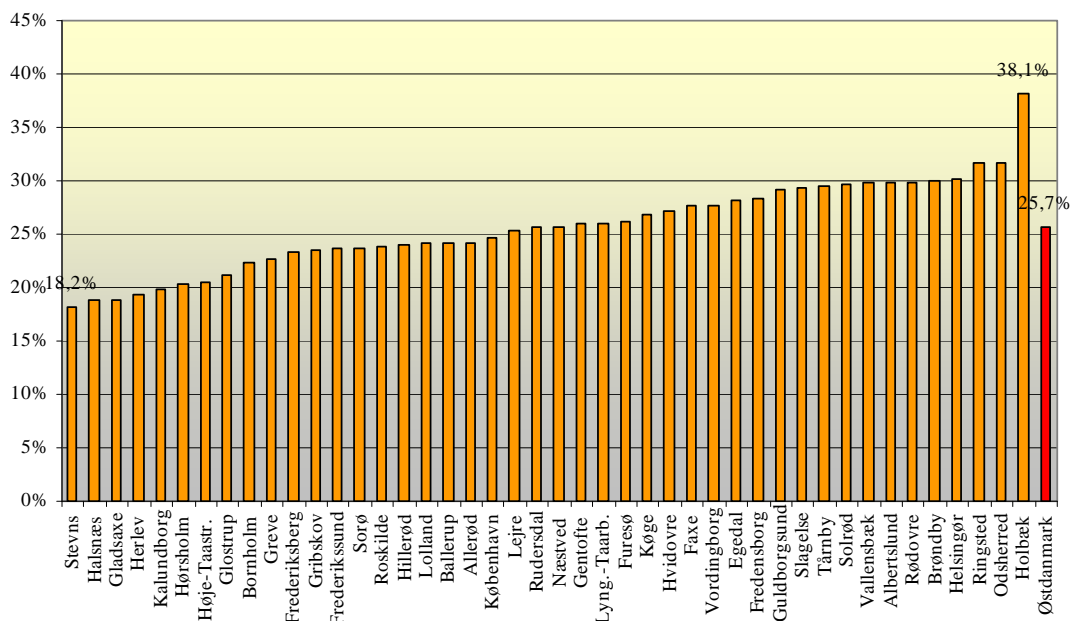
Figur 40. Aktiveringsgraden for indsatsklare kontant- og starthjælpsmodtagere i jobcentre i Østdanmark, 1. kv. 2011



Kilde: Jobindsats.dk – Kontanthjælp og starthjælp - samt egne beregninger.

Også blandt dagpengemodtagere er der variationer i aktiveringsgraden mellem de enkelte jobcentre, jf. figur 41. Stevns har den laveste aktiveringsgrad på 18,2 pct., mens Holbæk har den højeste på 38,1 pct. Aktiveringsgraden for dagpengemodtagere i Østdanmark ligger på 25,7 pct.

Figur 41. Aktiveringsgraden for dagpengemodtagere i jobcentre i Østdanmark, 1. kvrt. 2011



Kilde: Jobindsats.dk – A-dagpenge - samt egne beregninger.

Aktiveringsgraden for jobklare kontant- og starthjælpsmodtagere i Østdanmark (38 pct.) er således højere end for dagpengemodtagere (25,7 pct.) og indsatsklare kontant- og starthjælpsmodtagere (26 pct.).

7.4 Tidlig indsats

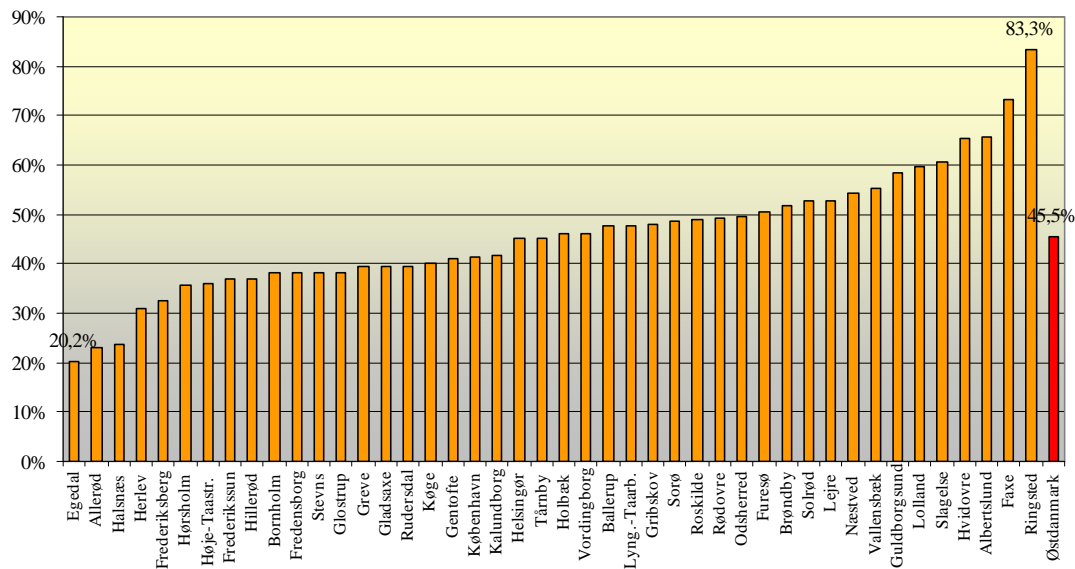
En tidlig indsats kan medvirke til, at ledige kommer hurtigere tilbage i job, og der ses derfor også nærmere på jobcentrenes tidlige indsats.

Jobsamtaler inden for den første måneds ledighed

I Østdanmark har 45,5 pct. af de nyledige i perioden januar – december 2010 haft en jobsamtale inden for den første måneds ledighed. Der er store variationer mellem jobcentrene, hvor andelen i Egedal er 20,2 pct., mens andelen er 83,3 pct. i Ringsted, jf. figur 42.

Andelen er steget med 2,8 procentpoint ift. samme periode i 2009. 29 jobcentre har haft en stigning fra 2009 til 2010, mens 15 har oplevet et fald.

Figur 42. Andel jobsamtaler med nyledige i Østdanmark inden for den første måneds ledighed (pct.), jan. – december 2010



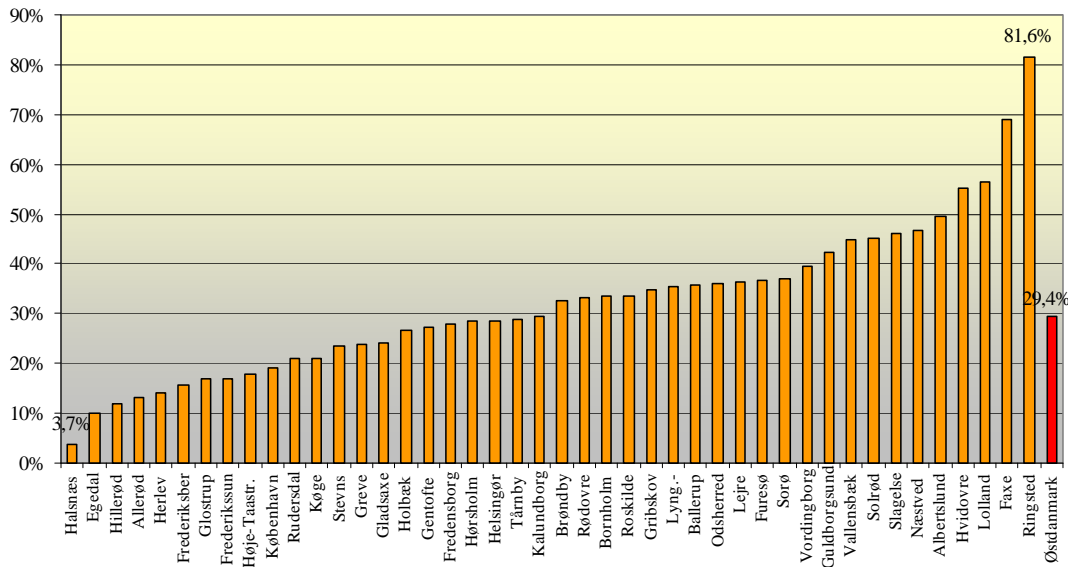
Kilde: Jobindsats.dk (Tidlig indsats) og egne beregninger.

Der er en markant større andel blandt kontant- og starthjælpsmodtagerne (74,0 pct.) end blandt dagpengemodtagerne (29,4 pct.), der har første samtale inden for den første måneds ledighed, jf. figur 43 og 44. Det indikerer, at jobcentrene tager tidligere fat i kontant- og starthjælpsmodtagerne end dagpengemodtagerne.

Der har været en stigning i andelen for dagpengemodtagere ift. samme periode i 2009, mens der har været et fald for kontant- og starthjælpsmodtagere.

Blandt dagpengemodtagerne har Halsnæs den laveste andel på 3,7 pct., mens Ringsted har den højeste på 81,6 pct., jf. figur 43. 13 jobcentre har haft et fald, mens 31 jobcentre har haft en stigning ift. samme periode i 2009.

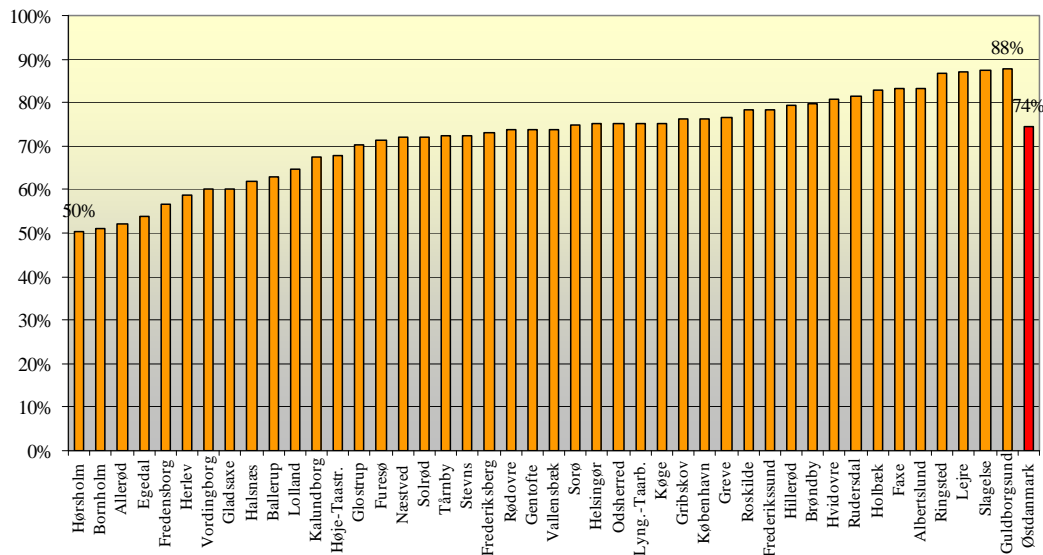
Figur 43. Andel jobsamtaler med nyledige dagpengemodtagere i Østdanmark inden for den første måneds ledighed (pct.), jan. – december 2010



Kilde: Jobindsats.dk (Tidlig indsats) og egne beregninger.

Blandt kontant- og starthjælpsmodtagerne har Hørsholm den laveste andel på 50 pct., mens Guldborgsund og Slagelse har de højeste andele på 88 pct., jf. figur 44. 26 jobcentre har haft et fald, mens 16 jobcentre har haft en stigning ift. samme periode i 2009.

Figur 44. Andel jobsamtaler med nyledige kontant- og starthjælpsmodtagere i Østdanmark inden for den første måneds ledighed (pct.), jan. - december 2010



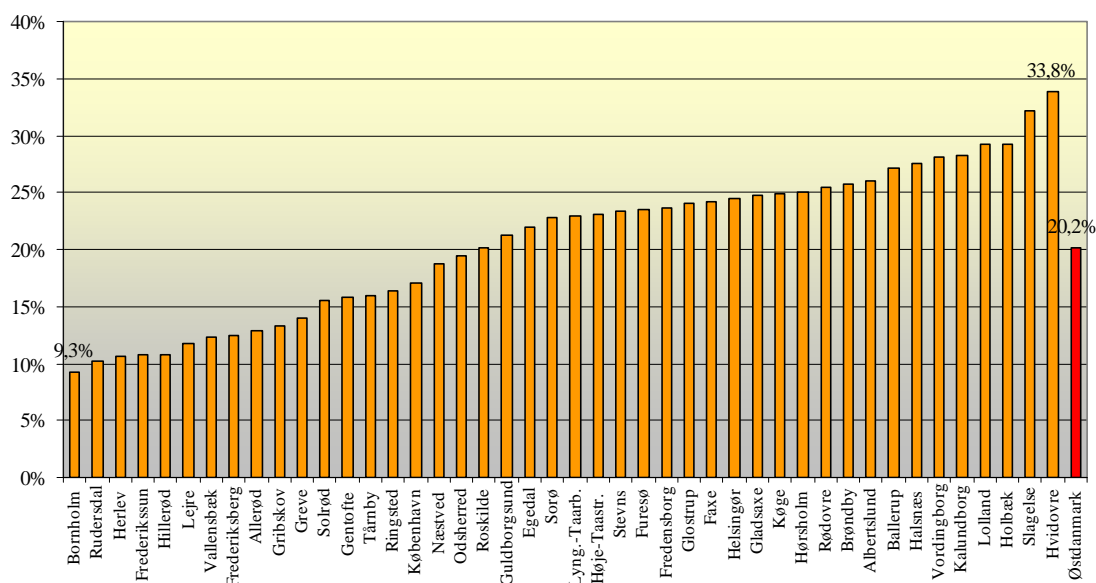
Kilde: Jobindsats.dk (Tidlig indsats) og egne beregninger.

Aktiveringstilbud inden for den første måneds ledighed

I Østdanmark er 20,2 pct. af de nyledige i perioden januar - december 2010 påbegyndt aktivering inden for den første måneds ledighed. Der er store variationer mellem jobcentrene, hvor andelen på Bornholm er 9,3 pct., mens andelen er 33,8 pct. i Hvidovre, jf. figur 45.

Andelen er steget med 2,5 procentpoint ift. samme periode i 2009. 8 jobcentre har oplevet et fald, mens 36 jobcentre har oplevet en stigning.

Figur 45. Andel aktiveringsforløb for nyledige i Østdanmark inden for den første måneds ledighed (pct.), jan. – december 2010



Kilde: Jobindsats.dk (Tidlig indsats) og egne beregninger.

Der er også her en markant større andel blandt kontant- og starthjælpsmodtagerne (45,3 pct.) end blandt dagpengemodtagerne (6,3 pct.), der er påbegyndt første tilbud inden for den første måneds ledighed i perioden januar – december 2010, jf. figur 46 og 47.

Der er således tydelige tegn på, at jobcentrene i højere grad straksaktiverer kontant- og starthjælpsmodtagere end dagpengemodtagere.

Der har været en stigning i andelen for både dagpengemodtagere samt kontant- og starthjælpsmodtagere ift. samme periode året før.

Figur 46. Andel aktiveringsforløb for nyledige dagpengemodtagere i Østdanmark inden for den første måneds ledighed (pct.), jan. – dec. 2010

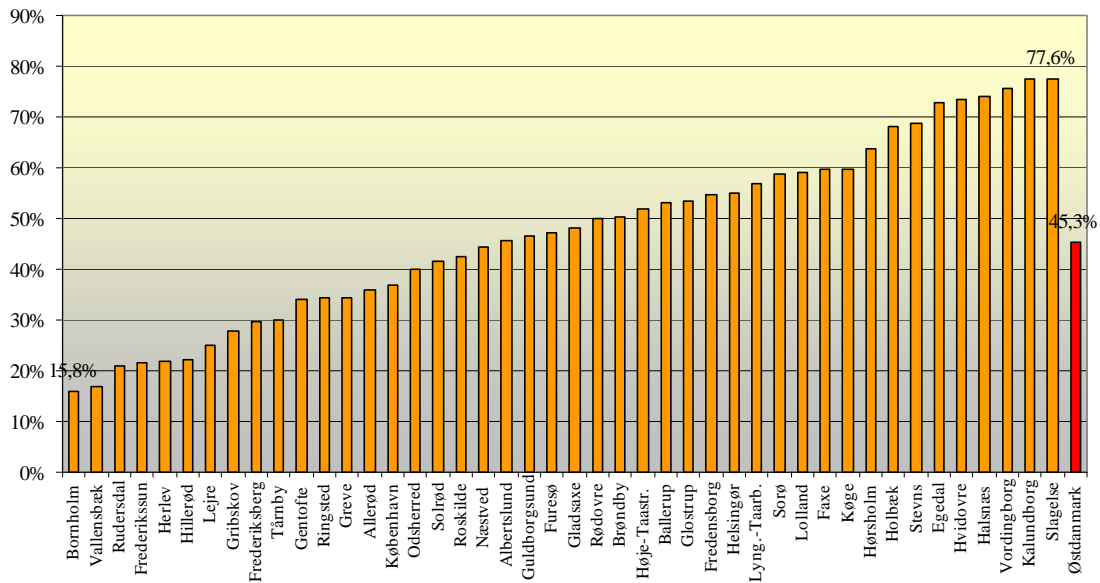


Kilde: Jobindsats.dk (Tidlig indsats) og egne beregninger.

Blandt dagpengemodtagerne har Halsnæs den laveste andel på 3,0 pct., mens Lolland har den højeste på 10,4 pct., jf. figur 46. 4 jobcentre har haft et fald i andelen, mens 40 jobcentre har haft en stigning ift. samme periode i 2009.

Blandt kontant- og starthjælpsmodtagerne har Bornholm den laveste andel på 15,8 pct., mens Slagelse har den højeste andel på 77,6 pct., jf. figur 47. Der er således markant større spredning mellem jobcentrene ifm. kontant- og starthjælpsmodtagere. 16 jobcentre har haft et fald i andelen, mens 28 jobcentre har haft en stigende andel.

Figur 47. Andel aktiveringsforløb for nyledige kontant- og starthjælpsmodtagere i Østdanmark inden for den første måneds ledighed (pct.), jan. – dec. 2010



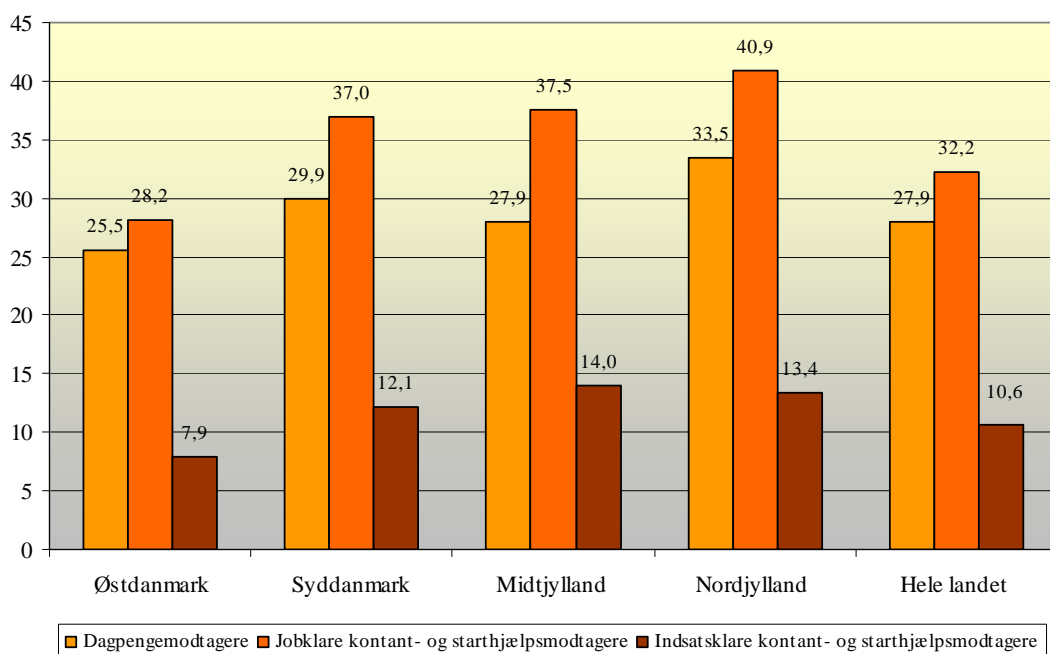
Kilde: Jobindsats.dk (Tidlig indsats) og egne beregninger.

8. AFGANG TIL SELVFORSØRGELSE¹⁶

Selvforsørgelsesgraden efter afsluttet aktivering blandt dagpengemodtagere i Østdanmark ligger en smule under landsgennemsnittet. I alt er dagpengemodtagere i Østdanmark, der afsluttede aktivering i 2. kv. 2010, selvforsørgende i 25,5 af tiden 6 måneder efter, jf. figur 48.

Blandt jobklare kontant- og starthjælpsmodtagere i Østdanmark er selvforsørgelsesandelen 28,2 pct. Den tilsvarende andel for indsatsklare kontant- og starthjælpsmodtagere er 7,9 pct. For begge grupper ligger Østdanmark lidt under niveauet for landsgennemsnittet.

Figur 48. Selvforsørgelsesgrad efter afsluttet aktivering for dagpengemodtagere og kontant- og starthjælpsmodtagere (pct.), 2. kv. 2010



Kilde: Jobindsats.dk og egne beregninger

Anm.: Selvforsørgelsesgraden angiver, hvor stor del af tiden i de første 26 uger efter afsluttet aktivering, de ledige er selvforsørgende.

Både i Østdanmark og hele landet er der således bedre effekter af aktivering for jobklare kontant- og starthjælpsmodtagere end for dagpengemodtagere.

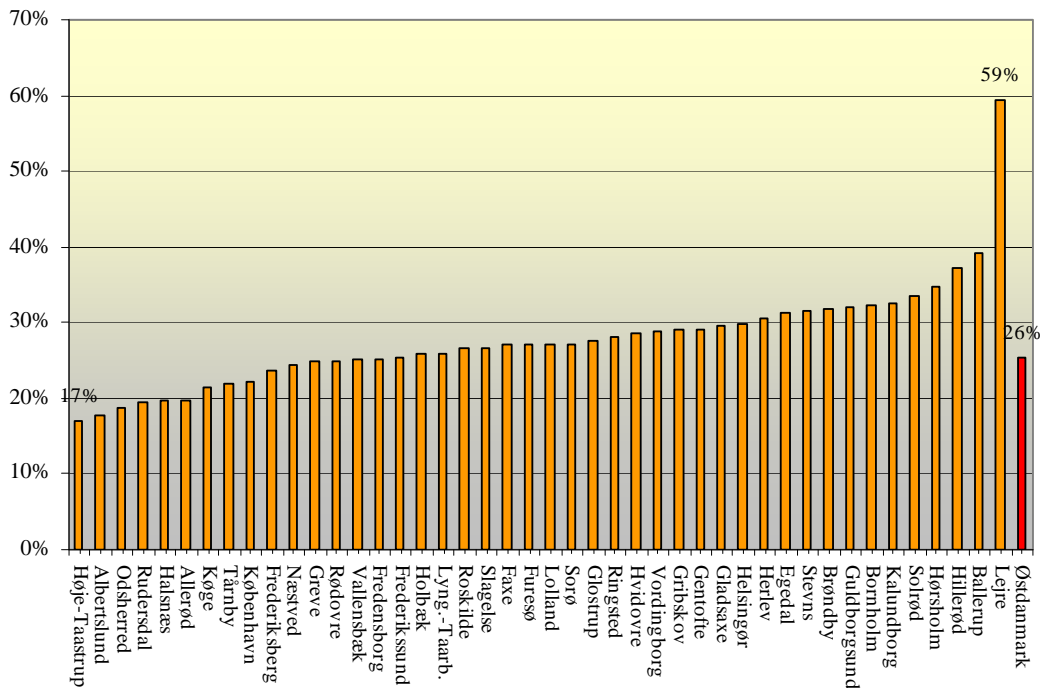
Forskelle mellem jobcentrene

I figur 49-51 (nedenfor) vises selvforsørgelsesgraden for hhv. dagpengemodtagere og kontant- og starthjælpsmodtagere i jobcentrene. Der er store forskelle for alle målgrupper.

¹⁶ Der tages nu udgangspunkt i målinger fra Jobindsats.dk, hvor der tidligere var tale om særlige kørsler via DREAM. Data kan derfor ikke sammenlignes med tidligere data.

For dagpengemodtagere går variationen fra 17 pct. i Høje-Taastrup til 59 pct. i Lejre, jf. figur 49.

Figur 49. Selvforsørgelsesgrad efter afsluttet aktivering for dagpengemodtagere i jobcentrene i Østdanmark (pct.), 2. kv. 2010



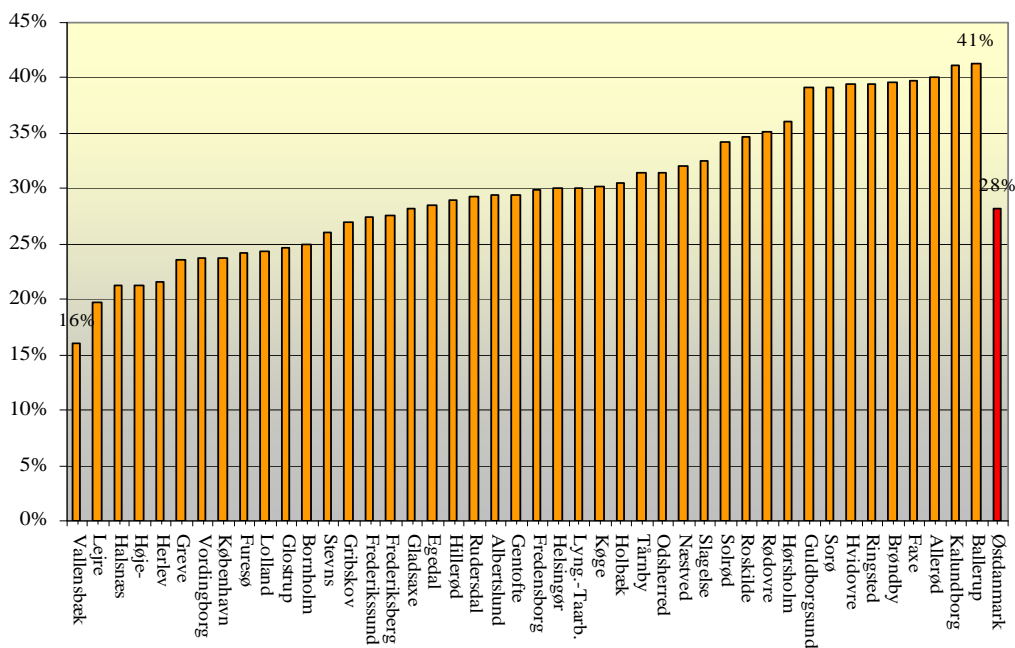
Kilde: Jobindsats.dk og egne beregninger

Anm.: Selvforsørgelsesgraden angiver, hvor stor del af tiden i de første 26 uger efter afsluttet aktivering, de ledige er selvforsørgende.

For jobklare kontant- og starthjælpsmodtagere går variationen fra en andel på 16 pct. i Vallensbæk til 41 pct. i Ballerup og Kalundborg, jf. figur 50.

For indsatsklare kontant- og starthjælpsmodtagere går variationen fra en andel på 4 pct. i Køge til 18 pct. i Ballerup, jf. figur 51.

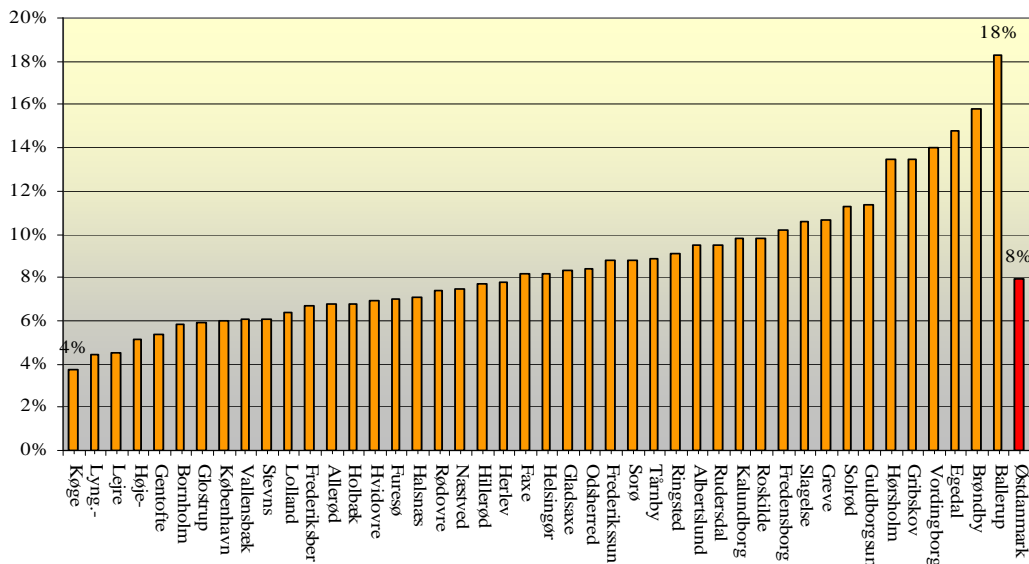
Figur 50. Selvforsørgelsesgrad efter afsluttet aktivering for jobklare kontant- og starthjælpsmodtagere i jobcentrene i Østdanmark (pct.), 2. kv. 2010



Kilde: Jobindsats.dk og egne beregninger

Anm.: Selvforsørgelsesgraden angiver, hvor stor del af tiden i de første 26 uger efter afsluttet aktivering, de ledige er selvforsørgende.

Figur 51. Selvforsørgelsesgrad efter afsluttet aktivering for indsatsklare kontant- og starthjælpsmodtagere i jobcentrene i Østdanmark (pct.), 2. kv. 2010



Kilde: Jobindsats.dk og egne beregninger

Anm.: Selvforsørgelsesgraden angiver, hvor stor del af tiden i de første 26 uger efter afsluttet aktivering, de ledige er selvforsørgende.

Bilag 1. Udviklingen i ministermålene sammenstillet med målet i beskæftigelsesplanen for 2011 i det enkelte jobcenter

Jobcenter	Arbejdskraftreserven		Permanente forsørgelsesydelse		Unge ydelsesmodtagere		Nydanskere på offentlig forsøgelse	
	Faktisk antal marts 11	Mål december 11	Faktisk antal	Mål december 11	Faktisk antal	Mål december 11	Faktisk antal	Mål december 11
Albertslund	891	817	1506	1545	694	639	1144	1104
Allerød	282	242	608	620	180	165	175	169
Ballerup	910	455	2861	2801	824	732	1089	1030
Bornholm	1389	1175	3229	3260	876	760	203	212
Brøndby	829	544	2326	2322	711	748	1567	1540
Egedal	603	500	1357	1350	333	313	275	264
Faxe	953	800	1868	1878	659	550	219	184
Fredensborg	662	607	1863	1804	424	443	880	877
Frederiksberg	2195	2010	3372	3313	1241	1140	1724	1639
Frederikssund	923	722	2017	2051	694	634	396	353
Furesø	607	516	1318	1314	374	340	638	633
Gentofte	913	783	1706	1730	532	558	469	481
Gladsaxe	1229	1157	2951	2990	1018	966	1265	1226
Glostrup	540	481	942	983	445	450	437	429
Greve	901	489	2249	2242	610	515	825	799
Gribskov	845	562	1940	2035	544	483	202	193
Guldborgsund	1631	1166	4995	4925	1408	1150	510	486
Halsnæs	871	636	1875	1936	575	453	486	447
Helsingør	1375	1169	3148	3246	862	791	1169	1185
Herlev	589	555	1286	1193	479	447	621	711
Hillerød	866	948	1899	1887	703	679	692	674
Holbæk	1533	1243	4284	4149	1334	1165	999	977
Hvidovre	1077	856	2449	2427	1020	620	1058	984
Høje-Taastrup	1436	1196	2418	2516	914	1093	1786	1647
Hørsholm	268	240	654	652	171	143	191	171
Kalundborg	1218	868	3689	3678	1051	970	422	400
København	17243	15606	19700	20372	11482	10406	16848	16094
Køge	1483	1335	2704	2701	1022	980	995	897
Lejre	442	346	1117	1110	312	263	123	115
Lolland	1578	1245	4704	4811	1159	1105	585	583
Lyngby-Taarbæk	743	568	1741	1768	531	439	510	487
Næstved	2195	1877	5273	5189	1576	1530	884	844
Odsherred	1003	662	2744	2525	681	579	172	132
Ringsted	769	604	1889	1930	671	565	590	603
Roskilde	1390	1137	3312	3222	1208	1076	971	883
Rudersdal	678	564	1427	1444	387	334	453	399
Rødovre	867	656	1663	1615	688	653	830	795
Slagelse	2502	2200	4525	4531	1702	1600	1264	1225
Solrød	379	317	599	600	209	173	140	122
Sorø	695	524	1776	1833	517	418	176	169
Stevns	542	361	1172	1190	383	308	107	91
Tårnby	1239	1095	1903	2006	744	723	564	541
Vallensbæk	1201	970	1552	1566	751	656	1495	1381
Vordingborg	1142	974	3566	3594	861	841	324	319
I alt	61627	51778	120177	120854	43560	39596	46473	44495

Anm. De grønne markeringer angiver, at målet er opfyldt.