



Beskæftigelsesregion
Hovedstaden & Sjælland

Resultater af beskæftigelsesindsatsen hos anden aktør 4. kvartal 2010

Marts 2011



Beskæftigelsesregion Hovedstaden & Sjælland

Universitetsvej 2, 4000 Roskilde
Tlf. 7222 3400 - Email: brhs@ams.dk - www.brhovedstadensjaelland.dk

INDHOLDSFORTEGNELSE

1. Sammenfatning	3
2. Antal ledige hos andre aktører	4
3. Effekt - generelt.....	7
3.1 Effekt - LVU udbud.....	7
3.2 Effekt – Service udbud.....	10
3.3 Effekt – HIG	10
4. Aktiveringsgrader	11
5. Rettidighed.....	13
Bilag 1 Fakta om de statslige, landsdækkende rammeaftaler	13
Bilag 2 Hitliste, andre aktørers resultater, LVU-udbud og Serviceudbud	15

Resultater af beskæftigelsesindsatsen hos andre aktører, Østdanmark, 4. kvartal 2010

Hvert kvartal udarbejder Beskæftigelsesregion Hovedstaden & Sjælland en status på jobcentrenes brug af andre aktører¹ og resultaterne af indsatsen hos aktørerne. Denne status indeholder resultaterne efter 4. kvartal 2010 for LVU-, Service- og Hurtigt i Gang-udbuddene. For effekter i form af udløst bonus vises resultater for de ledige, der er udlagt frem til 2. kvartal 2010.

For beskrivelse af de statslige rammeaftaler – se bilag 1.

For at skabe mere synlighed om andre aktørers resultater udarbejder Beskæftigelsesregionen desuden en hitliste over andre aktørers resultater hvert kvartal. Hitlisten udarbejdes for LVU-udbud og Serviceudbud og for alle jobcentre.

Hitlisten viser effekten af andre aktørers resultater forstået som den andel af de henviste ledige, der udløser bonus 6 måneder efter, at den ledige er blevet henvist til anden aktør. Bonus udløses, når en ledige har været i job i 13 uger ud af 26 uger, jf. bilag 2.

1. Sammenfatning

Antallet af ledige henvist til en anden aktør under de statslige rammeaftaler er i 4. kvartal 2010 stadig højt. I alt er 28 pct. af samtlige a-dagpengemodtagerne i Østdanmark hos en anden aktør i 4. kvartal 2010. Siden 4. kvartal 2009 er antallet af ledige hos andre aktører steget med 40 pct.

LVU-udbud

9.732 ledige har været henvist under LVU-udbuddene (2007 og 2009) svarende til 42 pct. af ledige i forløb hos anden aktør.

Effekten har været stigende for udlagte ledige fra 4. kvartal 2009 til 1. kvartal 2010. Samlet set er beskæftigelseeffekten på LVU 2009 målt efter 6 måneder 20 pct. og efter 9 måneder 36 pct., og er dermed steget med 16 pct.-point fra 6 til 9 måneder efter henvisningstidspunktet. Effekterne for henviste i 1. kvartal 2010 noget højere end samme kvartaler i 2009 og i 2008.

Jobcentrene har med LVU 2009 taget flere nye aktører i brug, og blandt de fire mest anvendte, er to nye.

Aktiveringsgraden er i december 2010 under det krævede niveau på 40 pct.

Serviceudbud

11.051 ledige har været henvist under Service-udbuddene (2006 og 2009) svarende til 48 pct. af ledige i forløb hos en anden aktør.

¹ Andre aktører er her aktører med den fælles, landsdækkende betalingsmodel med resultatafhængig betaling. I dette notat dækker dette over Hurtigt i Gang udbuddet, Service- og LVU-udbuddet.

Effekten har været stigende for ledige henvist i 1. kvartal 2010 ift. Henviste kvartalet før. Beskæftigelseeffekten målt efter 6 måneder er nu 20 pct. og efter 9 måneder 32 pct. Dermed stiger beskæftigelseeffekten for Serviceudbud 2006 med 12 pct.-point fra 6 til 9 måneder efter henvisningstidspunktet.

Jobcentrene har med Service 2009 taget flere nye aktører i brug, men de to største aktører er ikke nye aktører. Den aktør med flest henviste har effekter over gennemsnittet.

Aktiveringsgraden er i december 2010 under det krævede niveau på 40 pct.

Hurtigt i gang

2903 ledige har været henvist under Hurtigt i Gang, svarende til 12 pct. af ledige i forløb hos en anden aktør.

Beskæftigelseeffekten er efter 6 måneder 28 pct. og efter 9 måneder 37 pct. Dermed stiger beskæftigelseeffekten for Hurtigt i Gang med 9 pct.-point fra 6 til 9 måneder efter henvisningstidspunktet.

Rettidigheden hos andre aktører kan pt. ikke måles, da målingen er under omlægning. Omlægningen forventes tilendebragt, så der er resultater for rettidigheden i næste kvartal.

2. Antal ledige hos andre aktører

I alt er flere end 23.000 personer henvist til anden aktør i 4. kvartal 2010. Af disse er 327 personer på kontant- og starthjælp og heraf er 219 udlagt på Serviceudbud 2009. Kontanthjælpsmodtagerne udgør dermed kun 1,4 pct. af samtlige henviste, hvorfor denne status beskriver resultaterne af indsatsen hos andre aktører for a-dagpengemodtagere.

Tabel 1: Antal personer, fuldtidspersoner og andel a-dagpengemodtagere hos anden aktør, alle udbud, 1. kvartal 2009 – 4. kvartal 2010.

Kvartal/år	Antal personer	Fuldtidspersoner	Andel
1. kv. 2009	7754	4326	12,5%
2. kv. 2009	12078	7423	18,0%
3. kv. 2009	14903	9308	21,0%
4. kv. 2009	16562	11363	21,9%
1. kv. 2010	18048	11441	20,4%
2. kv. 2010	22503	13477	26,4%
3. kv. 2010	23282	15857	27,9%
4. kv. 2010	23114	15719	28,0%

NB: Tallene dækker over hele bestanden af personer hos anden aktør i perioden, og således ikke antallet af henviste i perioden.

Antallet af ledige, som er henvist til anden aktør, er faldet en smule i 4. kvartal 2010, sammenlignet med 3. kvartal 2010. *jf. tabel 1.* Fra 4. kvartal 2009 til 4. kvartal 2010 er antallet af ledige henvist til anden aktør steget med 40 pct.

2.1 Fordeling af henviste

Af samtlige kontant- og starthjælpsmodtagere i Østdanmark henvises kun 0,5 pct. til anden aktør, hvor det gælder 28 pct. af a-dagpengemodtagerne *jf. tabel 2*. Det er således flere end hver 6. af jobcentrenes samlede gruppe af arbejdsmarkedssparate ledige, der i 4. kvartal 2010 er i et forløb hos anden aktør efter et af de landsdækkende, statslige rammeaftaler.

Tabel 2. Antal ledige i forløb hos Andre aktører, LVU-udbuddene 2007 og 2009, Serviceudbuddene 2006 og 2009 samt Hurtigt i gang, Østdanmark, 4. kvartal 2010

	Antal LVU		Antal Service		Antal HIG	Antal ledige hos andre aktører	Antal ledige i alt	Andel ledige hos andre aktører
	2007	2009	2006	2009				
Ydelsesmodtagere i alt	1513	8162	829	10439	2968	23.435	152.763	15,3%
A-dagpenge	1510	8122	827	10224	2903	23.114	82.427	28,0%
Kontant- og starthjælp	3	40	.	219	66	327	70.937	0,5%

Kilde: Jobindsats og egne beregninger

Jobcentret kan henvise a-dagpengemodtagere samt kontant- og starthjælpsmodtagere til andre aktører. Målingen opgør hvor mange personer, der er henvist til andre aktører på landsdækkende rammeaftale.

Summen af ledige i forløb hos andre aktører stemmer ikke overens med antallet af ledige fordelt på de enkelte udbud, fordi ledige kan være henvist til mere end et udbud inden for det samme kvartal. Dette sker dog kun i få tilfælde svarende til 2 %.

Ud af de 23.114 ledige a-dagpengemodtagere, der er i forløb hos en anden aktør i 4. kvartal 2010, er:

- ca. 12,6 pct. henvist til aktører under HIG udbuddet.
- ca. 41,7 pct. henvist til aktører under LVU udbuddene.
- ca. 47,8 pct. henvist til aktører under Serviceudbuddene.

I 4. kvartal 2010 har jobcentrene henvist ledige til 9 aktører under LVU udbuddet 2009, 10 under LVU udbuddet 2007 *jf. tabel 3*. De fire aktører, der i 4. kvartal 2010 havde flest a-dagpengemodtagere i forløb under 2009 udbuddet, har tilsammen 70 pct. af samtlige henviste LVU'ere. Stort set samme andel henviste (71 pct.), som de fire største aktører havde i 3. kvartal 2010. Spredningen på aktører og antallet af aktører er i store træk uændret fra 3. kvartal til 4. kvartal 2010.

Som det ses af tabel 3 er Serviceudbud 2006 ved at være udfaset. Antallet af henviste på Serviceudbud 2009 er steget fra 9.261 ledige i 3. kvartal 2010 til 10.224 ledige i 4. kvartal 2010 – en stigning på mere end 10 pct.

På Serviceudbud 2009 anvender jobcentrene i 4. kvartal 2010 11 forskellige aktører, heraf har to aktører 66 pct. af samtlige henviste a-dagpengemodtagere. I lighed med 3. kvartal 2010 kan det konstateres at der er en stærk koncentration i jobcentrenes anvendelse af de forskellige aktører.

På HIG udbuddet har en enkelt aktør næsten halvdelen af alle henviste a-dagpengemodtagere i 4. kvartal 2010. Tre aktører har 77 pct. af de henviste. I 3. kvartal 2010 havde de tre aktører med flest henviste 74 pct. af de henviste ledige.

Tabel 3. Andel ledige a-dagpengemodtagere i forløb hos Andre Aktører opdelt på rammeaftaler² fordelt på aktører, Østdanmark, 4. kvartal 2010³

LVU-udbud	Andel		Serviceudbud	Andel		Hurtigt i Gang	Andel
	2007	2009		2006	2009		
Alecto-NetCom ApS	14,3%	12,1%	Aktuel Undervisning ApS	11,0%	2,8%	AOFJOB A/S	16,7%
AS/3 Employment	1,0%	.	Alecto-NetCom ApS	.	.	DUC Jobcenter ApS	7,4%
BHJ-Karriereudvikling A/S	0,5%	.	Alpha-gruppen	1,1%	.	Hartmanns A/S	13,3%
Capacent - IKU A/S	25,6%	11,2%	AOFJOB A/S	13,3%	.	Jersing A/S	1,5%
Dansk Personale Udvikling	8,5%	.	Arbejdsmarkedsservice Storkbh.	.	5,2%	JobDK A/S	3,3%
Hartmanns A/S	8,4%	.	BHJ-Karriereudvikling A/S	3,9%	.	JobFit	7,3%
Interakt. Mediecenter/Teglp.	.	.	Capacent - IKU A/S	24,1%	4,9%	Konsulenthuset Ballisager A/S	1,0%
Jersing A/S	.	5,0%	Hartmanns A/S	.	7,9%	Nyman Messerschmidt	2,3%
Job Vision A/S	11,0%	12,6%	Ishøj Daghøjskole	.	1,1%	Ramsdal A/S	47,3%
Job4Gruppen ApS	1,3%	0,9%	ISS Facility Services A/S	.	9,6%		
JobDK A/S	20,3%	24,3%	Jersing A/S	7,1%	24,4%		
JobFit	.	16,0%	Job Vision A/S	0,7%	.		
Konsulenthuset Ballisager A/S	.	17,3%	Job4Gruppen ApS	5,7%	0,0%		
Ramsdal A/S	9,1%	0,3%	JobDK A/S	27,9%	41,2%		
			Markman rekrutt. og genpla. a/s	.	0,4%		
			Mercuri Urval A/S	2,3%	.		
			Ramsdal A/S	2,9%	2,5%		
I alt	100%	100%	I alt	100,0%	100,1%	I alt	100%
Aktører i alt	1.510	8.122	Aktører i alt	827	10.224	Aktører i alt	2.903
<i>Har ikke ledige på delaftaler (2009 udbud)</i>			<i>Har ikke ledige på delaftaler (2009 udbud)</i>		<i>Har ikke ledige på delaftaler</i>		
Junger og Co (CUBE) Markmann rekruttering og genplacering a/s Nyme A/S			ATHEA kompetencecenteret Jobdialog Konsortiet ApS Konsulenthuset Ballisager Softadvice Vestegnens Sprog- og kompetencecenter		Alecto ApS AS/3 Employment BHJ karriereudvikling Dansk Personaleudvikling Job Vision A/S Job4Gruppen Konsortiet ApS Markman rekrutt. og genpla. a/s		

Kilde: Jobindsats og egne beregninger

De fem største aktører har i 4. kvartal 2010 flere end 90 pct. af samtlige henviste.

For HIG-udbud er der i særlig grad en koncentration af brugen af få aktører. Der er ligeledes en større andel aktører, der ikke anvendes af jobcentrene, end for de øvrige udbud. HIG aftalerne udløber den 31. juli 2011, hvor alle forløb skal være afsluttet. 4. kvartal 2010 er således det sidste kvartal, hvor JC kan anvende de fire indsats under udbudet⁴. Dette kan betyde, at aktører, der kun har enkelte af de fire indsats, ikke længere anvendes. Dette vil formodentlig forstærke koncentrationen ved de kommende to kvartalsopgørelser.

² Dvs. LVU-udbud 2007, LVU-udbud 2009, Serviceudbud 2006, Serviceudbud 2009 og Hurtigt i gang.

³ Tabellen omfatter alene aktører, der har rammeaftaler i Beskæftigelsesregion Hovedstaden og Sjælland

⁴ Det bemærkes, at HIG rammeaftalerne ikke forlænges, og at der ikke gennemføres et nyt udbud på området.

3. Effekt - generelt⁵

Effekten måles for den gruppe ledige, der henvises i et kvartal. Effekterne i denne resultatopfølgning måles henholdsvis 6 og 9 måneder efter de ledige er henvist til Anden Aktør *jf. nedenfor*:



Det seneste henvisningskvartal, der kan medtages i denne resultatopfølgning, er således 4. kvartal 2009 for målingen efter 9 måneder og 1. kvartal 2010 for målingen efter 6 måneder.

3.1 Effekt - LVU udbud

I effektopgørelsen for LVU udbuddene er i denne opgørelse medtaget effekter dels af LVU udbud 2007 og dels af LVU udbud 2009.

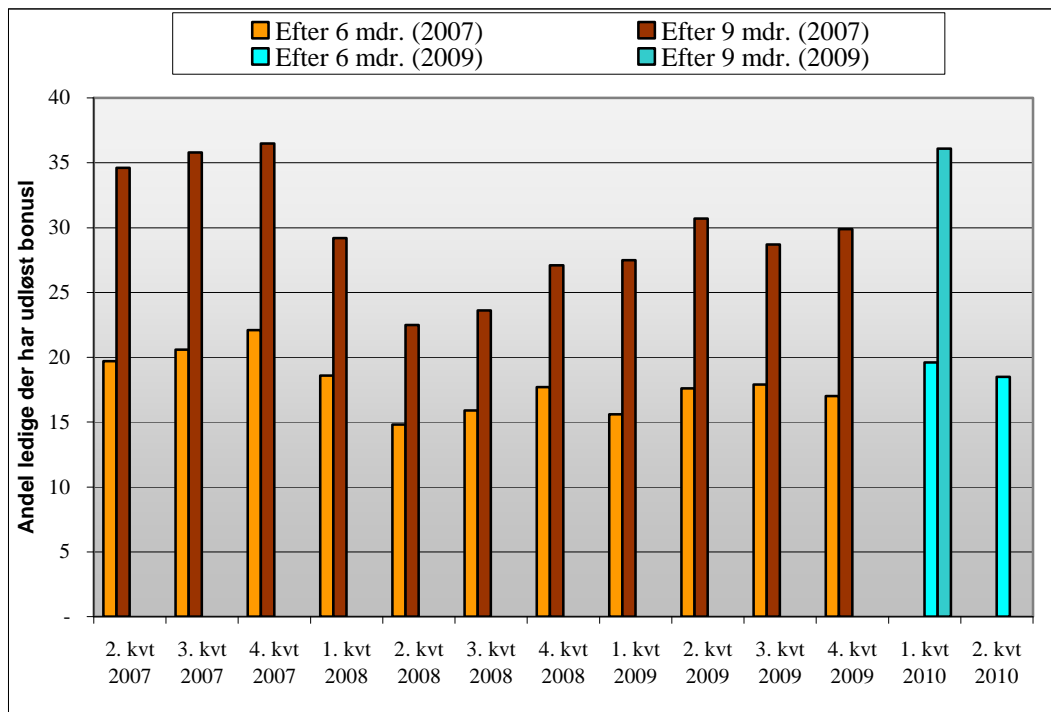
For ledige henvist til aktører under LVU udbuddet i 1. kvartal 2010 er beskæftigelseseffekten målt 6 måneder efter henvisningstidspunktet 20 pct. og målt efter 9 måneder er effekten 36 pct. *jf. figur 1*. Den samlede beskæftigelseseffekt hos alle aktører i Østdanmark er således blevet øget med 16 pct.-point, når de ledige har været hos aktørerne i tre måneder mere.

Ud af de 3 statslige rammeudbud har aktørerne på LVU-udbuddet den største stigning i effekt ift. hvor lang en periode, de ledige har været hos aktørerne – altså forskellen i effekt målt efter henholdsvis 6 og 9 måneder.

For de ledige, der er henvist til anden aktør i 2. kvartal 2010, er beskæftigelseseffekten målt 6 måneder efter henvisningstidspunktet 19 pct.. Også for ledige, der er henvist til andre aktører, er der sæsonvariationer i forhold til mulighederne for at få beskæftigelse. Beskæftigelseseffekten for 1. kvartal ligger således gennem alle 3 år lidt lavere end effekten for de øvrige kvartaler *jf. figur 1*. Trods dette ligger effekterne for henviste i 1. kvartal 2010 noget højere end samme kvartal 2009 og 2008. Effekten efter 9 måneder for henviste i 1. kvartal 2010 tangerer trods sæsonudsving rekorden for 9 måneders effekten gennem hele måleperioden.

⁵ Effekten opgøres her som udløste bonusandele. Bonus udløses, når den ledige har været i en bonusløsende aktivitet i 13 uger ud af 26 uger målt 26 uger efter forløbsstart. En bonusudløsende aktivitet er enten overgang til et ordinært, ustøttet job, uddannelse eller ansættelse med løntilskud (½ bonus) for LVU-udbuddet. For Serviceudbuddet udløser ansættelse som voksenlærling også bonus til anden aktør.

Figur 1. Bonusandele for ledige hos Andre Aktører efter 6 og 9 måneder. Ledige henvist i 2. kvrt. 2007 - 4. kvrt. 2010 for LVU udbud 2007 og ledige henvist i 1. - 2. kvrt. 2010 for LVU-udbud 2009, Østdanmark



Kilde: Jobindsats.dk

Den aktuelle beskæftigelseseffekt for forløb hos andre aktører taget på et bestemt nedslagstidspunkt, her marts 2011, viser *jf. tabel 4* beskæftigelseseffekten for forløb, der er startet for 6 og 9 måneder siden. (I modsætning hertil viser *figur 1* foran beskæftigelseseffekten for samme population målt efter henholdsvis 6 og 9 måneder).

Den gennemsnitlige beskæftigelseseffekt i Østdanmark for LVU-udbud 2009 målt efter 6 og 9 måneder ligger lidt under niveauet for den gennemsnitlige beskæftigelseseffekt på landsplan, *jf. tabel 4*.

Den gennemsnitlige beskæftigelseseffekt i Østdanmark stiger – i lighed med effekten på landsplan - jo længere tid, de henviste ledige er hos aktørerne. Stigningen i effekt fra 6 til 9 måneder efter påbegyndelse hos aktørerne er på 17,6 pct. point.

Beskæftigelseseffekterne varierer for aktørerne⁶:

- Efter 6 måneder varierer aktørernes effekt fra 14,3 pct. til 13,5 pct..
- Efter 9 måneder varierer aktørernes effekt fra 22,2 pct. til 43,1 pct..

Af de fire aktører under LVU-udbud 2009, *jf. tabel 2*, som har 70 pct. af alle henviste a-dagpengemodtagere, befinder to sig i den billigste prisgruppe og to i den dyreste prisgruppe. To aktører med flest ledige har begge effekter under gennemsnittet på begge

⁶ Her medtages kun effekter for aktører med 10 eller flere henviste ledige

målinger. En af de fire største aktører (Jobvision) befinder sig i den billigste prisgruppe og har over gennemsnitlige effekter på begge målinger.

Tabel 4. Bonusandele for andre aktører på LVU-udbud 2009, marts 2011, fordelt på prisgrupper⁷.

ØSTDANMARK LVU-udbud -Samlet-	Bonusandele (pct.) for påbegyndte forløb i perioden:			
	(Antal forløb)	6 mdr. efter forløbsstart i 2. kvt 2010	(Antal forløb)	9 mdr. efter forløbsstart i 1. kvt 2010
JobDK A/S	(722)	16,3	(86)	33,1
Jersing A/S	(260)	14,6	(90)	31,7
Interaktivt Mediecenter/Teglporten	(27)	18,5	(1)	100,0
Job Vision A/S	(543)	22,1	(211)	43,1
Nyman Messerschmidt	(.)	.	(.)	.
Ramsdal A/S	(7)	14,3	(1)	0,0
Capacent - IKU A/S	(414)	23,4	(96)	35,4
Alecto-NetCom ApS	(360)	21,9	(88)	37,5
CUBE	(.)	.	(.)	.
Junger og Co. (CUBE)	(.)	.	(.)	.
Job4Gruppen ApS	(17)	23,5	(9)	22,2
JobFit	(537)	16,5	(185)	29,7
Hartmanns A/S	(.)	.	(.)	.
Konsulenthuset Ballisager a/s	(721)	16,0	(262)	37,6
Markman rekrutt. og genpla. a/s	(.)	.	(.)	.
<i>Aktører i alt</i>	<i>(3608)</i>	<i>18,5</i>	<i>(1029)</i>	<i>36,1</i>
<i>Aktører i alt, hele landet</i>	<i>(4795)</i>	<i>19,5</i>	<i>(1194)</i>	<i>36,6</i>

Kilde: Jobindsats.dk

Note: Fordelingen af prisgrupper følger samme inddeling som opgørelsen for målgruppe 1. Den billigste prisgruppe er øverst, den dyreste prisgruppe nederst

Der ses ikke en entydig sammenhæng mellem prisgruppe og beskæftigelseseffekt, *jf. tabel 4*. Der ses dog en tendens til, at aktører med mange ledige i forløb kan levere nogenlunde stabile resultater over eller omkring regions- og landsgennemsnittet over hele den periode, som de ledige er henvist til aktøren. Herudover kan det tyde på, at beskæftigelseseffekten udover prisen afgøres af forhold på de lokale arbejdsmarkeder, jobcentrenes tilsyn med aktørerne/aktørernes indsats mv.

⁷ Prisgruppe 1 omfatter de aktører, hvis pris for hver af LVU-målgrupperne ligger under 87 pct. af gennemsnitsprisen

Prisgruppe 2 omfatter de aktører, hvis pris for hver af LVU-målgrupperne ligger mellem 87 og 113 pct. af gennemsnitsprisen

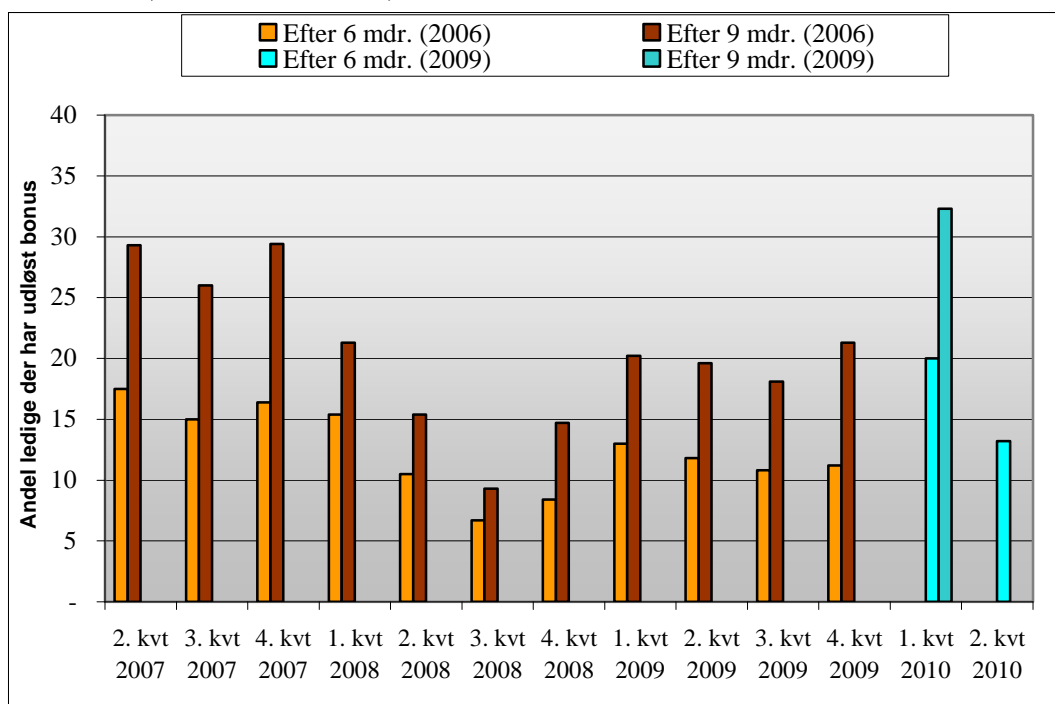
Prisgruppe 3 omfatter de aktører, hvis pris for hver af LVU-målgrupperne ligger over 113 pct. af gennemsnitsprisen.

3.2 Effekt – Service udbud⁸

For ledige henvist i 1. kvartal 2010 på Serviceudbud 2009 er beskæftigelseseffekten målt 6 måneder efter henvisningstidspunktet 20 pct. og efter 9 måneder 32 pct. Beskæftigelseseffekten øges således på tre måneder med 12 pct. point, *jf. figur 2*.

Serviceudbud 2006 udfases og afløses efterhånden af Serviceudbud 2009, *jf. figur 2*. Serviceudbud 2009 har flere målgrupper, som er mere klart afgrænsede end 2006 udbuddet.

Figur 2. Bonusandele for ledige hos Andre Aktører efter 6 og 9 måneder. Ledige henvist i 2. kvartal 2007 til 4. kvartal 2009 for serviceudbud 2006 og ledige henvist i 1. og 2. kvartal 2010, Service udbud 2009, Østdanmark



Kilde: Jobindsats.dk

Note: Opgørelsen af bonusandele indeholder alle udløsende aktiviteter incl. privat løntilskud og voksenlæringspladser.

I 1. kvartal 2010 har Ramsdal (med 126 ledige) den højeste effekt 6 måneder efter henvisning af de ledige på Serviceudbud 2009 svarende til 29 pct. og Arbejdsmarkedsservice Storkøbenhavn (med 84 ledige) den laveste effekt svarende til 3,6 pct., *jf. Beskæftigelsesregionens aktuelle Hit-liste, se bilag 2*.

Af de fire aktører med flest henviste i 1. kvartal 2010 ligger de tre aktører med de højeste effekter efter 6 måneder:

- JobDK (872 henviste ledige): 23 pct. af de ledige har udløst bonus
- Jersing (475 henviste ledige): 14,9 pct. af de ledige har udløst bonus

⁸ Serviceuddene har mange forskellige målgrupper. Derfor kan effekten fordelt på aktører ikke sammenlignes, da aktørerne har forskellige målgrupper af ledige henvist i forløb.

- IKU (218 henviste ledige): 24,2 pct. af de ledige har udløst bonus
- Ramsdal (126 henviste ledige): 29 pct. af de ledige har udløst bonus

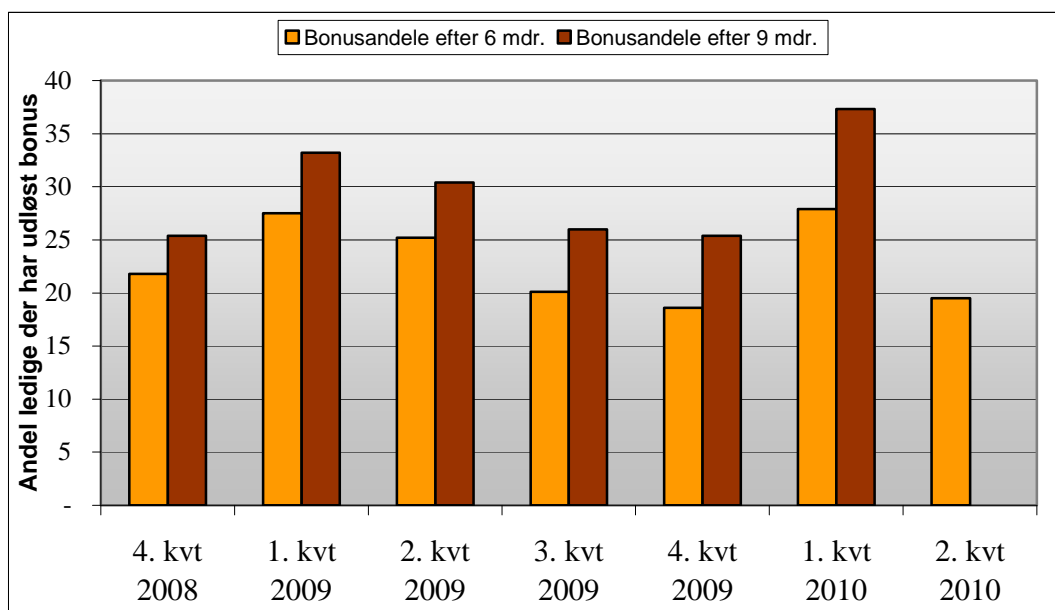
I 2. kvartal 2010 er billedet noget anderledes. Af fire aktører, der har henvist flest ledige, har to effekter efter 6 måneder, der ligger over gennemsnittet og to ligger med effekter, der er under gennemsnittet. Således bliver 43 pct. af de ledige henvist til aktører, der i 2. kvartal 2010 ligger under den gennemsnitlige effekt.

3.3 Effekt – Hurtigt i Gang⁹

Når beskæftigelseseffekten måles 6 måneder efter henvisningstidspunktet for ledige, der i 1. kvartal 2010 blev henvist til andre aktører på ét af de 4 HIG-forløb, ses et resultat på 28 pct. Målt 9 måneder efter henvisningstidspunktet i 1. kvartal er resultatet steget til 37 pct.. For ledige henvist i 1. kvartal er effekten efter 9 måneder den højeste siden HIG gik i gang. Selv om effekten efter 9 måneder er højere end for de øvrige udbud, er udviklingen i effekten efter 3 måneder således mere beskeden end for de øvrige udbud.

For ledige henvist i 2. kvartal 2010 er beskæftigelseseffekten målt 6 måneder efter henvisningstidspunktet 19,5 pct.

Figur 3. Bonusandele for A-dagpengemodtagere hos Andre Aktører efter 6 og 9 mdr. HIG-udbud, Østdanmark, 4. kvartal 2008 – 2. kvartal 2010



Kilde: Jobindsats.dk

Beskæftigelseseffekten målt efter 6 måneder er markant højere for HIG-udbuddet end for LVU- og Service-udbuddene. Målgrupperne på de 3 udbud er dog også meget for-

⁹ For en nærmere beskrivelse af Hurtigt i Gang-forløbene henvises til bilag 1. I modsætning til LVU- og Serviceudbuddene er de ledige kun henvist i enten 32, 28 eller 13 uger til andre aktører efter Hurtigt i gang (HIG) og altså ikke i 52 uger. Når der måles beskæftigelseseffekt henholdsvis 6 og 9 måneder efter henvisningstidspunkt, har den ledige således i en kortere eller længere periode **efter** HIG-forløbet enten været tilbage i jobcentret eller hos en ny anden aktør.

skellige. De ledige, der henvises til andre aktører på HIG-forløb, har typisk mellem 2 og 6 ugers ledighed og har maksimalt 12 ugers ledighed bag sig. Forløbene efter HIG-udbuddet er desuden både kortere og mere intensive.

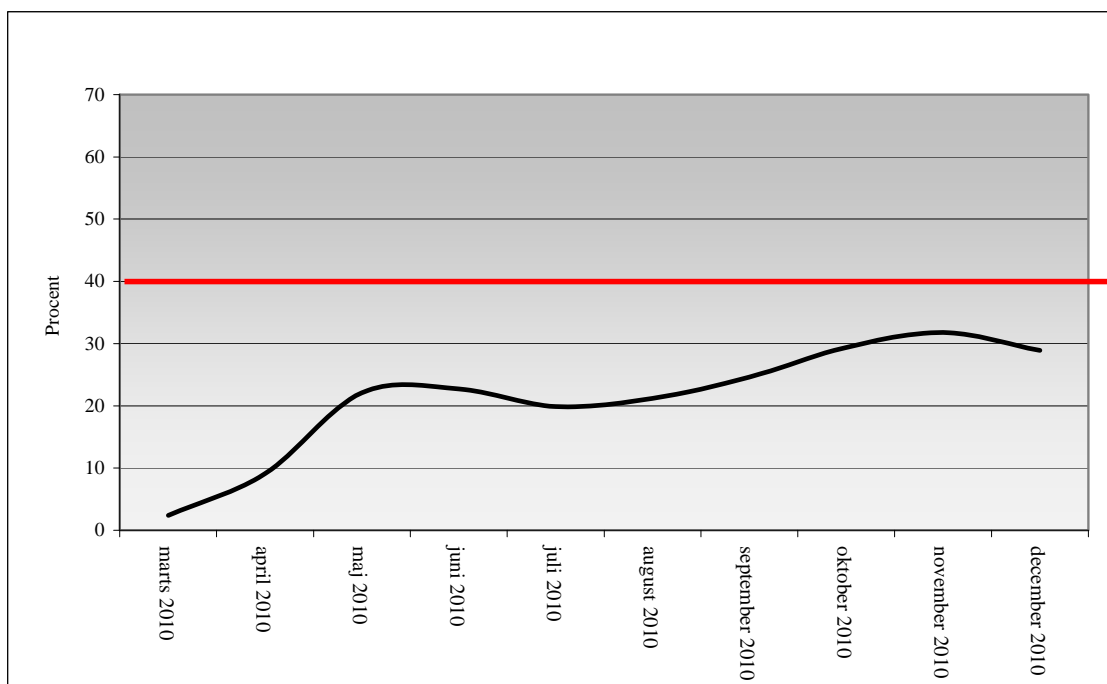
4. Aktiveringsgrader

I både LVU- og Serviceudbuddet stilles der krav om, at forløb hos anden aktør gennemsnitligt skal indeholde aktivering i minimum 40 pct. af tiden. Kravet om de 40 pct. aktivering gælder aktøren og ikke den enkelte ledige og kan reelt først opgøres endeligt, når hver enkelt delaftale udløber.

Kravet om 40 pct. aktivering gælder ikke for HIG udbuddet.

- For LVU-udbud 2009 er aktørernes samlede aktiveringsgrad i december 2010 på 29. *jf. figur 4*. Aktiveringsgraden for 2009 udbuddet er stigende, men er endnu ikke oppe på det krævede niveau. Aktiveringsgraden kan være påvirket af de øgede effekter.
- For Serviceudbud 2009 er aktørernes samlede aktiveringsgrad på 27 og er således heller ikke opfyldt.. Også på Serviceudbud 2009 har aktiveringsgraden haft en stigende tendens i 2010, *jf. figur 5*. Aktiveringsgraden kan ligeledes være påvirket af de øgede effekter af indsatsen.

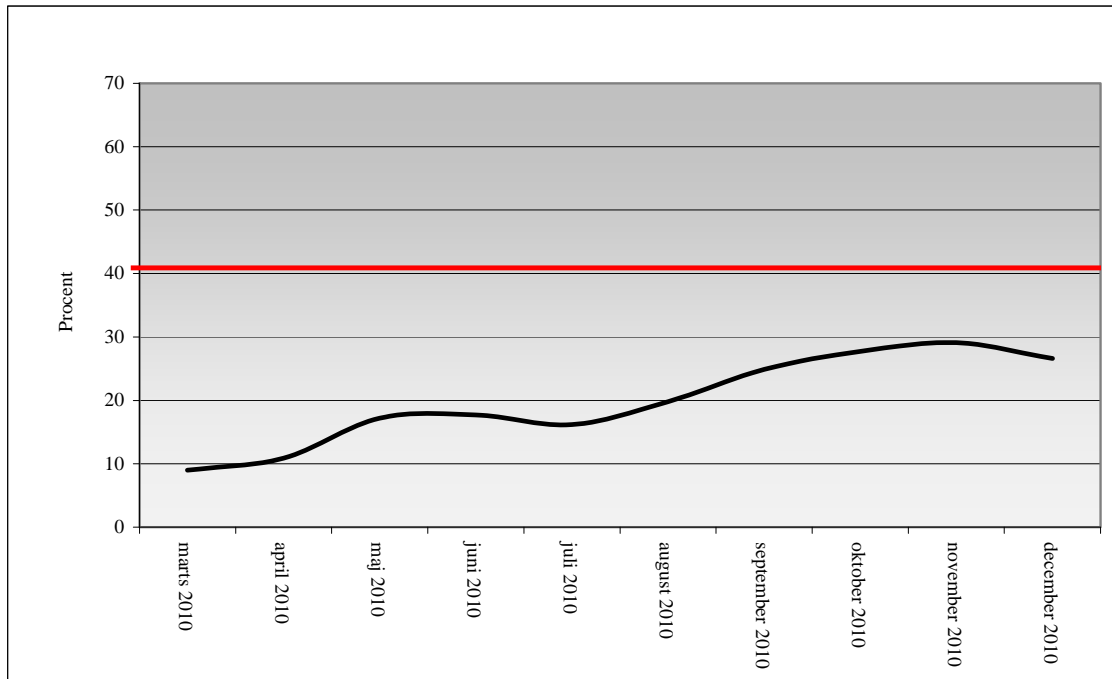
Figur 4. Aktiveringsgrad hos Andre Aktører, LVU-udbud 2009, Østdanmark, marts 2010 – december 2010



Kilde: Jobindsats.dk

Aktiveringsgraden angiver den andel af perioden på ydelsen, hvor a-dagpengemodtagere samt kontant- og starthjælpsmodtagere i forløb hos andre aktører er i aktivering (ekskl. voksenlærlingeforløb). Der tages højde for antallet af timer i aktivering. Aktivering 37 timer ugentligt regnes som fuld tid.

Figur 5. Aktiveringsgrad for ledige hos Andre Aktører, Serviceudbud (2009), Østdanmark, marts 2010 - december 2010



Kilde: Jobindsats.dk

Aktiveringsgraden angiver den andel af perioden på ydelsen, hvor a-dagpengemodtagere samt kontant- og starthjælpsmodtagere i forløb hos andre aktører er i aktivering (ekskl. voksenlærlingeforløb). Der tages højde for antallet af timer i aktivering. Aktivering 37 timer ugentligt regnes som fuld tid.

5. Rettidighed

Måling af rettidigheden er under omlægning, så rettidigheden for andre aktørers indsats måles på samme måde som for jobcentrene. Der vil i omlægningsperioden derfor ikke være data tilgængelige. Det forventes, at omlægningen er tilendebragt ved næste kvartalsnotat.

Bilag 1. Fakta om de statslige, landsdækkende rammeaftaler

Det er obligatorisk for jobcentrene at lægge ledige LVU'ere ud til en anden aktør. LVU rammeaftalerne er således obligatorisk for jobcentrene at anvende, mens de øvrige statslige rammeaftaler stilles til rådighed for jobcentrene, der ikke er forpligtet til at anvende dem.

LVU udbud 2006

Målgruppen er ledige med en længerevarende, videregående uddannelse, som har gået ledige i henholdsvis 4 måneder (ledige med særligt behov for en tidlig indsats) og 7 måneder (alle øvrige ledige). De ledige henvises i 52 uger. LVU-rammeaftalerne er således obligatorisk for jobcentrene at anvende, mens de øvrige statslige rammeaftaler stilles til rådighed for jobcentrene, der ikke er forpligtet til at anvende dem.

Nyt LVU udbud 2009

Udbuddet omfatter to målgrupper:

- Ledige med lange videregående uddannelser under 30 år – udlægges efter 6 ugers ledighed
 - Ledige med lange videregående uddannelser, der er fyldt 30 år – udlægges efter 3 måneders ledighed
- Begge målgrupper henvises i 52 uger. Rammeaftalerne er trådt i kraft den 1. marts 2010, hvor de første ledige er henvist.

Serviceudbud 2006

Målgrupperne er ledige med en erhvervskompetencegivende uddannelse, herunder en mellem-lang videregående uddannelse, samt ledige over 55 år. De ledige henvises i 52 uger.

Nyt service udbud 2009

Udbuddet omfatter fem målgrupper:

- A: 18-29-årige uden en erhvervskompetencegivende uddannelse – henvises hurtigst muligt
- B: 18-29-årige med en erhvervskompetencegivende uddannelse – henvises hurtigst muligt
- C: 30-54-årige uden en erhvervskompetencegivende uddannelse, eller en forældet uddannelse – kan henvises efter 3 måneders ledighed
- D: 30-54-årige med en erhvervskompetencegivende uddannelse – kan henvises efter 3 måneders ledighed
- E: Personer, der er fyldt 55 år – kan henvises efter tre måneders ledighed

Alle målgrupper henvises i 52 uger. Rammeaftalerne er trådt i kraft den 13. november 2009 og de første ledige er henvist januar 2010.

HIG udbud 2008 – udløber 31. juli 2011

HIG retter sig mod nyledige – hovedsageligt med mellem 2 og 6 ugers ledighed. Henvisningen skal ske inden 12 ugers ledighed. Jobcentrene kan vælge mellem 4 forskellige typer af indsatser:

- **Indsats A:** 14 dages jobsøgningskursus og intensivt, individuelt kontaktføreløb, efterfulgt af aktiveringsføreløb. Hurtigt i gang-samtaler skal afholdes hver anden uge i de første 17 uger af forløbsperioden. Aktivering skal være mindst af 13 ugers varighed. Varighed max. 32 uger.
- **Indsats B:** Intensivt og kollektivt kontaktføreløb. Hurtigt i gang-samtaler skal afholdes 1 gang om ugen i 13 uger efter forløbsstart. Varighed max 13 uger.
- **Indsats C:** Intensivt og individuelt kontaktføreløb. Hurtigt i gang-samtaler skal afholdes hver anden uge i 13 uger efter forløbsstart. Varighed max 13 uger.
- **Indsats D:** Kollektivt kontaktføreløb efterfulgt af aktivering. Hurtigt i gang-samtaler skal afholdes 1 gang om ugen i de første 13 uger af forløbsperioden. Aktiveringsføreløb senest 15 uger efter forløbsstart af mindst 13 ugers varighed. Varighed max. 28 uger.

I Østdanmark begyndte jobcentrene at bruge HIG i 4. kvartal 2008.

Bilag 2. Effekter af andre aktørers indsats, Serviceudbud 2009 og LVU udbud 2009, marts 2011

Serviceudbud 2009

Antal påbegyndte forløb og bonusandele 6 måneder efter forløbets start for ledige henvist til andre aktører i 2. kv. 2010	BR Hovedstaden-Sjælland	
	Antal påbegyndte forløb i perioden	Bonusandele i alt (procent) i perioden
Aktører i alt	6.179	13,2
Aktuel Undervisning ApS	51	11,8
Capacent - Institut for Karriereudvikling A/S	355	22,4
Hartmanns A/S	274	7,1
Jersing A/S	1.443	9,5
JobDK A/S	2.268	15,1
Markman	70	11,4
Ramsdal A/S	45	4,4
Arbejdsmarkedsservice Storkøbenhavn	691	11
Job 4 gruppen ApS	27	.
Ishøj Daghøjskole	34	.
ISS Facility Service	921	16
Job Dialog	0	.
Konsortiet ApS	0	.
Konsulenthuset Ballisager	0	.
Mercuri Urval A/S	0	.
SoftAdvice A/S	0	.
ATEA Kompetenceret	0	.
Vestegnens Sprog- og Kompetencecenter	0	.

Det har været muligt at henvise ledige til aktører under Serviceudbuddet siden marts 2010. Periodens bedste aktør i regionen er markeret med mørkegrå og den dårligste med lysegrå. Aktører med 0 henviste har rammeaftaler med regionen, men ingen ledige i forløb. "." indikerer, at der er færre end 10 henviste til aktøren, og bonusandelen vises derfor ikke. Data hentet 8. marts 2011.

LVU-udbud 2009

Antal påbegyndte forløb og bonusandele 6 måneder efter forløbets start for ledige henvist til andre aktører i 2. kv. 2010	BR Hovedstaden-Sjælland	
	Antal påbegyndte forløb i perioden	Bonusandele i alt (procent) i perioden
Aktører i alt	3.608	18,5
Alecto-NetCom ApS	360	21,9
Capacent - Institut for Karriereudvikling A/S	414	23,4
Jersing A/S	260	14,6
Job Vision A/S	543	22,1
Job4Gruppen ApS	17	.
JobDK A/S	722	16,3
JobFit	537	16,5
Konsulenthuset Ballisager a/s	721	16,0
Ramsdal	.	.
Interaktivt Medacenter	27	.
Junger & Co (CUBE)	0	.
Markman A/S	0	.
NYME A/S	0	.
Hartmanns A/S	0	.

Det har været muligt at henvise ledige til aktører under LVU-udbuddet 2009 siden januar 2010. Periodens bedste aktør i regionen er markeret med mørkegrå og den dårligste med lysegrå. Aktører med 0 henviste har rammeaftaler med regionen, men ingen ledige i forløb. "." indikerer, at der er færre end 10 henviste til aktøren, og bonusandelen vises derfor ikke. Data hentet 8. marts 2011.