



Beskæftigelsesregion
Hovedstaden & Sjælland

Resultater af beskæftigelsesindsatsen hos anden aktør i Østdanmark 3. kvartal 2010

November 2010



Beskæftigelsesregion Hovedstaden & Sjælland

Universitetsvej 2, 4000 Roskilde
Tlf. 7222 3400 - Email: brhs@ams.dk - www.brhovedstadensjaelland.dk

INDHOLDSFORTEGNELSE

1. Sammenfatning	3
2. Antal ledige hos andre aktører	4
3. Effekt - generelt.....	7
3.1 Effekt - LVU udbud.....	7
3.2 Effekt - Service udbud.....	10
3.3 Effekt - HIG	11
4. Aktiveringsgrader	12
5. Rettidighed.....	13
Bilag 1 Fakta om de statslige, landsdækkende rammeaftaler	14
Bilag 2 Hitliste, andre aktørers resultater, LVU-udbud og Serviceudbud, juni 2010	16

Resultater af beskæftigelsesindsatsen hos andre aktører, Østdanmark, 3. kvartal 2010

Hvert kvartal udarbejder Beskæftigelsesregion Hovedstaden & Sjælland en status på jobcentrenes brug af andre aktører¹ og resultaterne af indsatsen hos aktørerne. Denne status indeholder resultaterne efter 3. kvartal 2010 for LVU-, Service- og Hurtigt i Gang-udbuddene. For effekter i form af udløst bonus vises resultater for de ledige, der er udlagt frem til 1. kvartal 2010.

For beskrivelse af de statslige rammeaftaler – *se bilag 1*.

For at skabe mere synlighed om andre aktørers resultater udarbejder Beskæftigelsesregionen desuden en hitliste over andre aktørers resultater hvert kvartal. Hitlisten udarbejdes for LVU-udbuddene og Serviceudbuddene og for alle jobcentre.

Hitlisten viser effekten af andre aktørers resultater forstået som den andel af de henviste ledige, der udløser bonus 6 måneder efter, at den ledige er blevet henvist til anden aktør. Bonus udløses, når en ledige har været i job i 13 uger ud af 26 uger, *jf. bilag 2*.

1. Sammenfatning

Antallet af ledige henvist til en anden aktør under de statslige rammeaftaler er i 3. kvartal 2010 det højeste nogensinde. I alt er 29 pct. af a-dagpengemodtagerne i Østdanmark hos en anden aktør i 3. kvartal 2010. Da den faktiske bruttoledighed (ledige og aktive-rede) samtidig har været faldende fra 2. til 3. kvartal 2010, er det stigende antal personer, der er i forløb hos andre aktører, udtryk for, at jobcentrene henviser en stigende andel af de ledige til anden aktør

LVU-udbuddene:

37 pct. af ledige i forløb hos en anden aktør er henvist under LVU-udbuddene (2007 og 2009).

Samlet set er beskæftigelseeffekten på LVU 2007 målt efter 6 måneder 17 pct. og efter 9 måneder 30 pct., og er dermed steget med 13 procentpoint fra 6 til 9 måneder efter henvisningstidspunktet.

Aktører med få ledige i forløb har både de højeste og de laveste effekter, hvorimod de aktører, der har flest ledige henvist, viser relativt stabile beskæftigelseeffekter på eller lige omkring regions- og landsgennemsnittet set over tid.

Aktiveringsgraden er i september 2010 oppe på det krævede niveau på 40 pct..

¹ Andre aktører er her aktører med den fælles, landsdækkende betalingsmodel med resultatafhængig betaling. I dette notat dækker dette over Hurtigt i Gang udbuddet, Service- og LVU-udbuddet.

De første resultater og effekter af udlægning på de to ny udbud – LVU 2009 og Service 2009 forventes tidligst tilgængelige i Jobindsats.dk fra 3. kvartal 2010.

Aktørerne har næsten fuld rettidighed både for LVU-udbud 2007 og LVU-udbud 2009, undtagen for første aktiveringstilbud for LVU-udbud 2009, hvor rettidigheden er på 57,8 pct..

Serviceudbuddene:

47 pct. af ledige i forløb hos en anden aktør er henvist under Service-udbuddene (2006 og 2009).

Beskæftigelseeffekten målt efter 6 måneder er 11 pct. og efter 9 måneder 21 pct. Dermed stiger beskæftigelseeffekten for Serviceudbud 2006 med 10 pct.-point fra 6 til 9 måneder efter henvisningstidspunktet.

Også på de to Serviceudbud er der stor forskel på aktørernes beskæftigelseeffekter. Aktører med flest ledige har effekter lige over regionsgennemsnittet.

Aktiveringsgraden er i september 2010 oppe på det krævede niveau på 40 pct..

Rettidigheden for Serviceudbud 2006 for jobsamtaler hos aktørerne er opfyldt, ligesom aktørerne næsten har fuld rettidighed for gentagen aktivering, hvorimod rettidigheden for første aktivering er på 78,6 pct.

Rettidigheden for Serviceudbud 2009 for jobsamtaler hos aktørerne er opfyldt, hvorimod der ikke er fuld rettidighed i aktiveringsindsatsen.

Hurtigt i gang:

18 pct. af ledige i forløb hos en anden aktør er henvist under Hurtigt i Gang.

Beskæftigelseeffekten er efter 6 måneder 18 pct. og efter 9 måneder 24 pct. Dermed stiger beskæftigelseeffekten for Hurtigt i Gang med 6 pct.-point fra 6 til 9 måneder efter henvisningstidspunktet.

Rettidigheden for jobsamtaler hos aktørerne er opfyldt.

2. Antal ledige hos andre aktører

I alt er godt 23.300 personer henvist til anden aktør i 3. kvartal 2010. Af disse er 333 personer på kontant- og starthjælp og heraf er 80 udlagt på Hurtigt i Gang. Kontant-hjælpsmodtagerne udgør dermed kun 1,4 pct. af samtlige henviste, hvorfor denne status beskriver resultaterne af indsatsen hos andre aktører for a-dagpengemodtagere.

Antallet af ledige, som er henvist til anden aktør, er stadig stigende og i 3. kvartal 2010 det højeste nogensinde *jf. tabel 1*. Fra 3. kvartal 2009 til 3. kvartal 2010 er antallet af ledige henvist til anden aktør steget med 57 pct. Fra 2. kv. til 3. kv. 2010 er antallet steget med knap 4 pct.

Tabel 1: Antal personer, fuldtidspersoner og andel ledige a-dagpengemodtagere hos anden aktør, alle udbud, 1. kvrt. 2009 – 3. kvrt. 2010.

Kvartal/år	Antal personer	Fuldtidspersoner	Andel
1. kvrt 2009	7753	4327	12,5%
2. kvrt 2009	12075	7423	18,0%
3. kvrt 2009	14900	9308	21,0%
4. kvrt 2009	16561	11363	21,9%
1. kvrt 2010	18044	11439	20,4%
2. kvrt 2010	22497	13481	26,5%
3. kvrt 2010	23320	15877	28,5%

NB: Tallene dækker over hele bestanden af personer hos anden aktør i perioden, og således ikke antallet af henviste i perioden.

Da den faktiske bruttoledighed (ledige og aktiverede) samtidig har været faldende fra 2. til 3. kvartal 2010, er det stigende antal personer, der er i forløb hos andre aktører, udtryk for, at jobcentrene henviser en stigende andel af de ledige til anden aktør.

2.1 Fordeling af henviste

Af samtlige kontant- og starthjælpsmodtagere i Østdanmark henvises kun 0,5 pct. til anden aktør, hvor det gælder 28,5 pct. af a-dagpengemodtagerne *jf. tabel 2*. Det er således mere end hver 7. af jobcentrenes samlede gruppe af arbejdsmarkedsparete ledige, der i 3. kvartal 2010 er i et forløb hos anden aktør efter de landsdækkende, statslige rammeaftaler.

Tabel 2. Antal ledige i forløb hos Andre aktører, LVU-udbuddene 2007 og 2009, Serviceudbuddene 2006 og 2009 samt Hurtigt i gang, Østdanmark, 3. kvartal 2010

	Antal LVU		Antal Service		Antal HIG	Antal ledige hos andre aktører	Antal ledige i alt	Andel ledige hos andre aktører
	2007	2009	2006	2009				
Ydelsesmodtagere i alt	2834	6830	1943	9477	3022	23.644	152.379	15,5%
A-dagpenge	2830	6808	1939	9261	2943	23.320	81.761	28,5%
Kontant- og starthjælp	4	22	5	222	80	332	71.309	0,5%

Kilde: Jobindsats og egne beregninger

Jobcentret kan henvise a-dagpengemodtagere samt kontant- og starthjælpsmodtagere til andre aktører. Målingen opgør hvor mange personer, der er henvist til andre aktører på landsdækkende rammeaftale.

Summen af ledige i forløb hos andre aktører stemmer ikke overens med antallet af ledige fordelt på de enkelte udbud, fordi ledige kan være henvist til mere end et udbud inden for det samme kvartal. Dette sker dog kun i få tilfælde svarende til 1,8 %.

Ud af de 23.320 ledige a-dagpengemodtagere, der er i forløb hos en anden aktør i 3. kvrt. 2010, er:

- ca. 18 pct. henvist til aktører under HIG udbuddet.
- ca. 37 pct. henvist til aktører under LVU udbuddene.
- ca. 47 pct. henvist til aktører under Serviceudbuddene.

De fire aktører under LVU-udbud 2007, der i 3. kvartal 2010 havde flest a-dagpengemodtagere i forløb, har tilsammen 74 pct. af samtlige henviste LVU'ere. Det er lidt under niveauet for den andel henviste (78 pct.), som de fire største aktører havde i 1. kvartal 2010. Jobcentrene spreder således de ledige, der henvises, og bruger flere aktører i indsatsen på LVU-udbud 2007.

De fire aktører under LVU-udbud 2009, der i 3. kvartal 2010 havde flest a-dagpengemodtagere i forløb, har tilsammen 71 pct. af samtlige henviste LVU'ere. Dette er yderligere under niveauet for 1. kvartal 2010. Da der på LVU-udbud 2009 er kommet nye andre aktører, er der også sket dels en udskiftning blandt de største aktører, dels en yderligere spredning i, hvilke aktører jobcentrene anvender mest.

Tabel 3. Andel ledige a-dagpengemodtagere i forløb hos Andre Aktører opdelt på rammeaftaler fordelt på aktører, Østdanmark, 3. kvartal 2010²

LVU-udbud	Andel		Serviceudbud	Andel		Hurtigt i Gang	Andel
	2007	2009		2006	2009		
Alecto-NetCom ApS	16,6%	10,5%	Aktuel Undervisning ApS	9,7%	1,2%	Alecto-NetCom ApS	.
AS/3 Employment	1,0%	.	Alecto-NetCom ApS	0,2%	.	AOFJOB A/S	15,2%
BHJ-Karriereudvikling A/S	0,7%	.	Alpha-gruppen	1,2%	.	AS/3 Employment	.
Capacent - IKU A/S	27,8%	10,7%	AOFJOB A/S	13,3%	.	BHJ-Karriereudvikling A/S	.
Dansk Personale Udvikling	7,1%	.	Arbejdsmarkedsservice Storkbh.	.	7,6%	Dansk Personale Udvikling	.
Hartmanns A/S	6,6%	.	BHJ-Karriereudvikling A/S	3,4%	.	DUC Jobcenter ApS	6,9%
Interaktivt Mediecenter/Teglporten	.	0,7%	Capacent - IKU A/S	28,1%	6,3%	Hartmanns A/S	8,9%
Jersing A/S	.	6,2%	Hartmanns A/S	.	6,6%	Jersing A/S	3,0%
Job Vision A/S	11,0%	11,9%	Ishøj Daghøjskole	.	0,3%	Job4Gruppen ApS	.
Job4Gruppen ApS	1,3%	0,6%	ISS Facility Services A/S	.	12,4%	JobDK A/S	4,2%
JobDK A/S	18,9%	23,9%	Jersing A/S	8,4%	24,5%	JobFit	8,2%
JobFit	.	15,6%	Job Vision A/S	0,6%	.	Konsulenthuset Ballisager A/S	1,3%
Konsulenthuset Ballisager A/S	.	20,0%	Job4Gruppen ApS	5,9%	0,1%	Markman rekrutt. og genpla. a/s	.
Ramsdal A/S	9,0%	0,3%	JobDK A/S	23,1%	39,2%	Mercuri Urval A/S	.
			Markman rekrutt. og genpla. a/s	.	0,1%	Nyman Messerschmidt	2,5%
			Mercuri Urval A/S	2,4%	.	Ramsdal A/S	50,0%
			Ramsdal A/S	3,8%	1,9%		
I alt	100%	100%	I alt	100,0%	100,1%	I alt	100%
Aktører i alt	2.830	6.808	Aktører i alt	1.939	9.261	Aktører i alt	2.943
<i>Har ikke ledige på delaftaler</i>			<i>Har ikke ledige på delaftaler</i>			<i>Har ikke ledige på delaftaler</i>	
Agens Jobcenter Randers Jobforum Jobmentor Markmann			AS/3 Employment Softadvice Interaktivt MediaCenter IT-Kompetence Microworld Training			Aktuel Undervisning HK Udvikling og Vækst Alpha-Gruppen Institut for Karriereudvikl. HRM Consult	

På Serviceudbud 2006 er 83 pct. af samtlige henviste i 3. kv. 2010 hos fem aktører. Det er 17 procentpoint over niveauet for andel henviste, som var henvist til de fem største aktører i 1. kvartal 2010.

På Serviceudbud 2009 er 64 pct. af samtlige henviste a-dagpengemodtagere hos 2 aktører. På dette nye udbud er der således sket en stærk koncentration i jobcentrenes anvendelse af de forskellige aktører.

² Tabellen omfatter alene aktører, der har rammeaftaler i Beskæftigelsesregion Hovedstaden og Sjælland

På HIG udbuddet har de 2 aktører med flest a-dagpengemodtagere i forløb i 3. kvartal 2010 (Ramsdal og Jersing) tilsammen 65 pct. af de henviste ledige. I 1. kv. 2010 var det 3 aktører (Ramsdal, Hartman og AOFJob), der tilsammen havde 70 pct. af de ledige. For HIG-udbud gælder således, at der – udover en koncentration hos færre aktører – også er sket en udskiftning blandt hvilke aktører, der får flest ledige henvist.

3. Effekt - generelt³

Effekten måles for den gruppe ledige, der henvises i et kvartal. Effekterne i denne resultatopfølgning måles henholdsvis 6 og 9 måneder efter de ledige er henvist til Anden Aktør *jf. nedenfor*:



Det seneste henvisningskvartal, der kan medtages i denne resultatopfølgning, er således 4. kvartal 2009 for målingen efter 9 måneder og 1. kvartal 2010 for målingen efter 6 måneder.

3.1 Effekt - LVU udbud

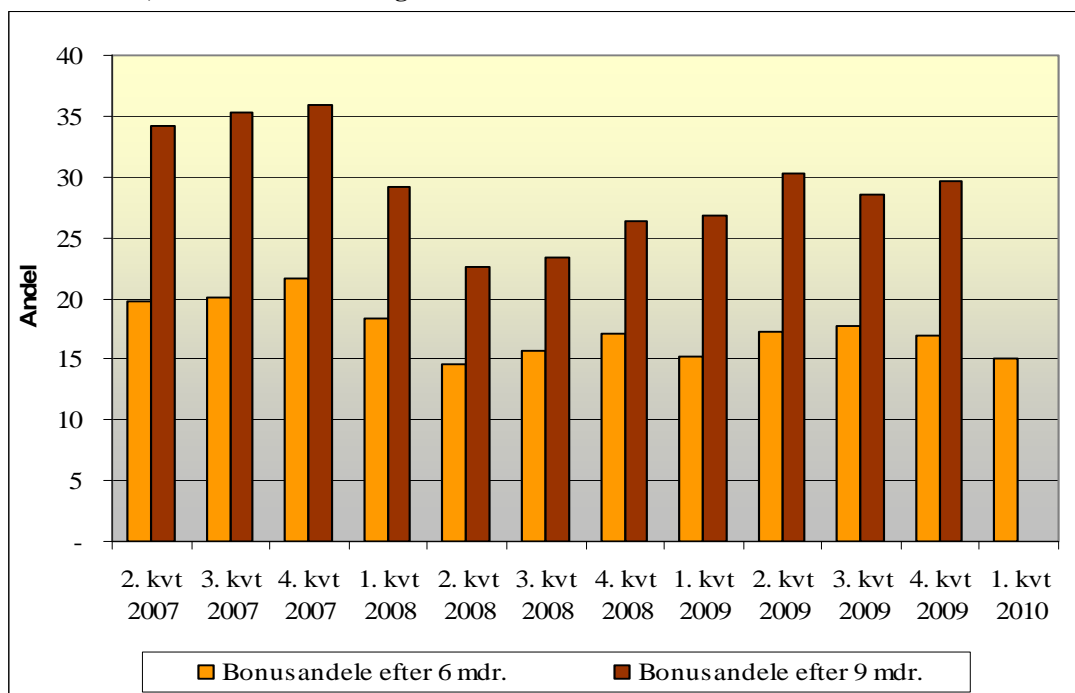
For ledige henvist til aktører under LVU udbuddet i 4. kvartal 2009 er beskæftigelseseffekten målt 6 måneder efter henvisningstidspunktet 17 pct. og målt efter 9 måneder er effekten 30 pct. *jf. figur 1*. Den samlede beskæftigelseseffekt hos alle aktører i Østdanmark er således blevet øget med 13 pct.-point, når de ledige har været hos aktørerne i tre måneder mere.

Ud af de 3 statslige rammeudbud har aktørerne på LVU-udbuddet den største stigning i effekt ift. hvor lang en periode, de ledige har været hos aktørerne – altså forskellen i effekt målt efter henholdsvis 6 og 9 måneder.

For de ledige, der er henvist til anden aktør i 1. kvartal 2010, er beskæftigelseseffekten målt 6 måneder efter henvisningstidspunktet 15 pct.. Også for ledige, der er henvist til andre aktører, er der sæsonvariationer i forhold til mulighederne for at få beskæftigelse. Beskæftigelseseffekten for 1. kvartal ligger således gennem alle 3 år lidt lavere end effekten for de øvrige kvartaler *jf. figur 1*. Effekten for 1. kvartal 2009 lå også på 15 pct.

³. Effekten opgøres her som udløste bonusandele. Bonus udløses, når den ledige har været i en bonusløsende aktivitet i 13 uger ud af 26 uger målt 26 uger efter forløbsstart. En bonusudløsende aktivitet er enten overgang til et ordinært, ustøttet job, uddannelse eller ansættelse med løntilskud (½ bonus) for LVU-udbuddet. For Serviceudbuddet udløser ansættelse som voksenlærling også bonus til anden aktør.

Figur 1. Bonusandele for a-dagpengemodtagere hos Andre aktører efter 6 og 9 mdr., LVU-udbud 2007, Østdanmark for ledige henvist i 2. kvartal 2007 – 1. kvartal 2010



Kilde: Jobindsats + egne beregninger

Note: Opgørelsen af bonusandele indeholder alle udløsende aktiviteter incl. privat løntilskud.

Tabel 4. Bonusandele for andre aktører på LVU-udbuddet 2007, november 2010, fordelt på prisgrupper

ØSTDANMARK LVU-udbud -Samlet-	Bonusandele (pct.) for påbegyndte forløb i perioden:					
	(Antal forløb)	6 mdr. efter forløbsst art i 1. kvt 2010	(Antal forløb)	9 mdr. efter forløbsst art i 4. kvt 2009	(Antal forløb)	12 mdr. efter forløbssta rt i 3. kvt 2009
Capacent - IKU A/S	(437)	17,8	(587)	33,9	(730)	41,8
Alecto-NetCom ApS	(192)	15,6	(338)	26,6	(627)	42,3
Ramsdal A/S	(154)	15,9	(201)	30,8	(133)	35,3
JobDK A/S	(303)	11,4	(417)	31,7	(516)	36,1
Job Vision A/S	(154)	19,2	(201)	27,6	(226)	33,2
Dansk Personale Udvikling	(117)	10,3	(120)	20,0	(107)	29,0
Job4Gruppen ApS	(15)	6,7	(24)	22,9	(29)	46,6
Hartmanns A/S	(111)	12,2	(133)	20,3	(127)	22,4
AS/3 Employment	(5)	0,0	(27)	48,1	(22)	27,3
BHJ-Karriereudvikling A/S	(9)	33,3	(10)	20,0	(22)	40,9
Jersing A/S	(1)	0,0	(6)	0,0	(10)	10,0
<i>Aktører i alt</i>	(1498)	15,1	(2064)	29,6	(2549)	38,0
<i>Aktører i alt, hele landet</i>	(2462)	17,4	(3381)	30,5	(3828)	38,4

Kilde: Jobindsats.dk

Note: Fordelingen af prisgrupper følger samme inddeling som opgørelsen for målgruppe 1. Den billigste prisgruppe er øverst, den dyreste prisgruppe nederst⁴.

⁴ Prisgruppe 1 omfatter de aktører, hvis pris for hver af LVU-målgrupperne ligger under 87 pct. af gennemsnitsprisen. Prisgruppe 2 omfatter de aktører, hvis pris for hver af LVU-målgrupperne ligger mellem

Den aktuelle beskæftigelseseffekt for forløb hos andre aktører taget på et bestemt nedslagstidspunkt, her november 2010, viser *jf. tabel 4* beskæftigelseseffekten for forløb, der er startet for 6, 9 og 12 måneder siden. (I modsætning hertil viser *figur 1 foran* beskæftigelseseffekten for samme population målt efter henholdsvis 6 og 9 måneder).

Den gennemsnitlige beskæftigelseseffekt i Østdanmark for LVU-udbud 2007 målt efter 6, 9 og 12 måneder ligger lidt under niveauet for den gennemsnitlige beskæftigelseseffekt på landsplan, *jf. tabel 4*.

Den gennemsnitlige beskæftigelseseffekt i Østdanmark stiger – i lighed med effekten på landsplan - jo længere tid, de henviste ledige er hos aktørerne. Stigningen i effekt fra 6 til 12 måneder efter påbegyndelse hos aktørerne er på 23 pct. point. Den største stigning i effekten ses imidlertid i perioden fra 6 til 9 måneder (+14,5 pct. point).

Beskæftigelseseffekterne varierer for aktørerne:

- Efter 6 måneder varierer aktørernes effekt fra 0 pct. til 33,3 pct..
- Efter 9 måneder varierer aktørernes effekt fra 0 pct. til 48,1 pct.
- Efter 12 måneder varierer aktørernes effekt fra 10,0 pct. til 46,6 pct.

De aktører, der har effekter i de nævnte yderpunkter, har alle ret få ledige henvist – fra 5 til 29 ledige. De aktører, der har flest ledige henvist, ligger inden for et noget mindre spænd.

Af de fire aktører under LVU-udbud 2007, *jf. tabel 2*, som har 74 pct. af alle henviste a-dagpengemodtagere, befinder de tre sig i den billigste prisgruppe og den sidste i den midterste prisgruppe. Den ene aktør med flest ledige i alle 3 målinger (IKU) har en overgennemsnitlig beskæftigelseseffekt på alle tre målinger.

Der ses ikke en entydig sammenhæng mellem prisgruppe og beskæftigelseseffekt, *jf. tabel 4*. Der ses dog en tendens til, at aktører med mange ledige i forløb kan levere nogenlunde stabile resultater over eller omkring regions- og landsgennemsnittet over hele den periode, som de ledige er henvist til aktøren. Herudover kan det tyde på, at beskæftigelseseffekten udover prisen afgøres af forhold på de lokale arbejdsmarkeder, jobcentrenes tilsyn med aktørerne/aktørernes indsats mv.

BHJ-Karriereudvikling har (for 9 ledige) den højeste effekt 6 måneder efter henvisning svarende til 33,3 pct. og A/S3-Employment (for 5 ledige) samt Jersing (med 1 ledig) den laveste effekt svarende til 0 pct., *jf. tabel 4*.

Prisgruppe 2 omfatter de aktører, hvis pris for hver af LVU-målgrupperne ligger mellem 87 og 113 pct. af gennemsnitsprisen

Prisgruppe 3 omfatter de aktører, hvis pris for hver af LVU-målgrupperne ligger over 113 pct. af gennemsnitsprisen.

3.2 Effekt – Service udbud⁵

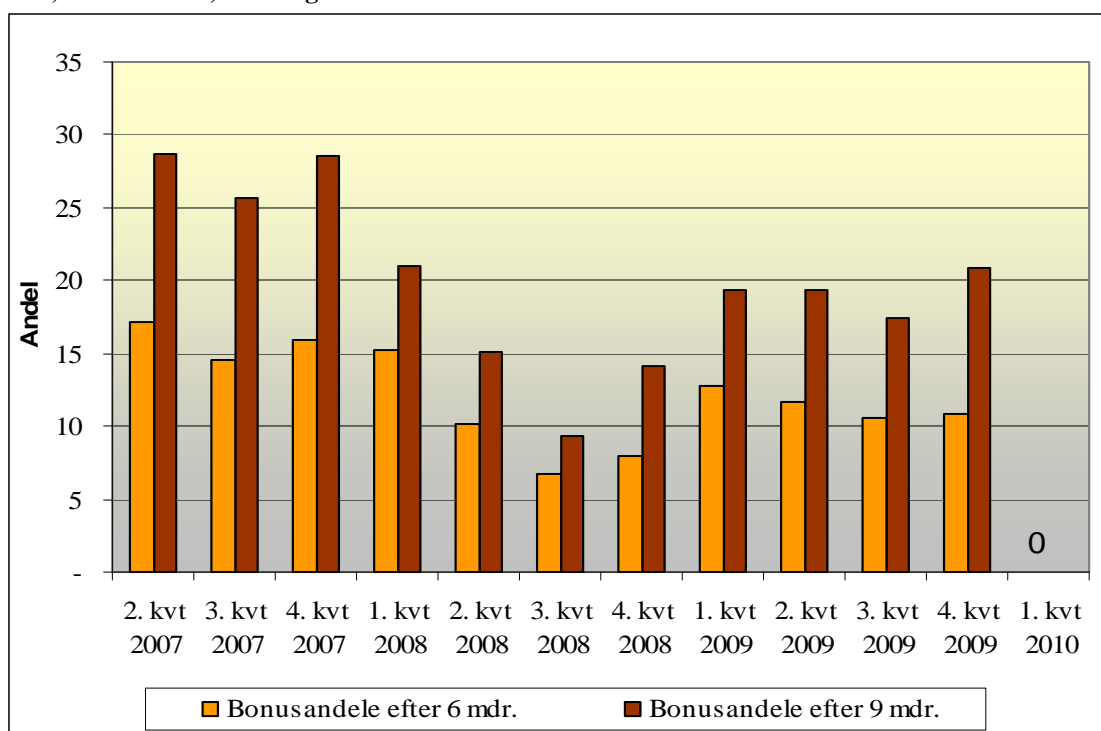
For ledige henvist i 4. kvartal 2009 på Serviceudbud 2006 er beskæftigelseseffekten målt 6 måneder efter henvisningstidspunktet 11 pct. og efter 9 måneder 21 pct.. Beskæftigelseseffekten øges således på tre måneder med 10 pct. point, *jf. figur 2*.

JobVision (med 12 ledige) har den højeste effekt 6 måneder efter henvisning af de ledige på Serviceudbud 2006 svarende til 41,7 pct. og Ramsdal (med 63 ledige) den laveste effekt svarende til 6,3 pct., *jf. Beskæftigelsesregionens Hit-liste, sept. 2010 se bilag 2*.

Aktørerne med flest ledige henvist i 4. kvartal 2009 har effekter inden for et noget mindre spænd: JobDK (530 ledige) har en effekt på 13,1 pct., IKU (532 ledige) har 10,9 pct. og AOFJob (233 ledige) har en beskæftigelseseffekt 6 måneder efter henvisningstidspunktet, målt i september 2010.

Serviceudbud 2006 udfases og afløses efterhånden af Serviceudbud 2009, hvorfor der ikke forekommer resultater for 1. kvartal 2010, *jf. figur 2*.

Figur 2. Bonusandele for a-dagpengemodtagere hos Andre Aktører efter 6 og 9 mdr. Serviceudbud 2006, Østdanmark, for ledige henvist 2. kvartal 2007 – 4. kvartal 2009



Kilde: Jobindsats og egne beregninger

Note: Opgørelsen af bonusandele indeholder alle udløsende aktiviteter incl. privat løntilskud og voksenlærlingepladser.

⁵ Serviceudbuddene har mange forskellige målgrupper. Derfor kan effekten fordelt på aktører ikke sammenlignes, da aktørerne har forskellige målgrupper af ledige henvist i forløb.

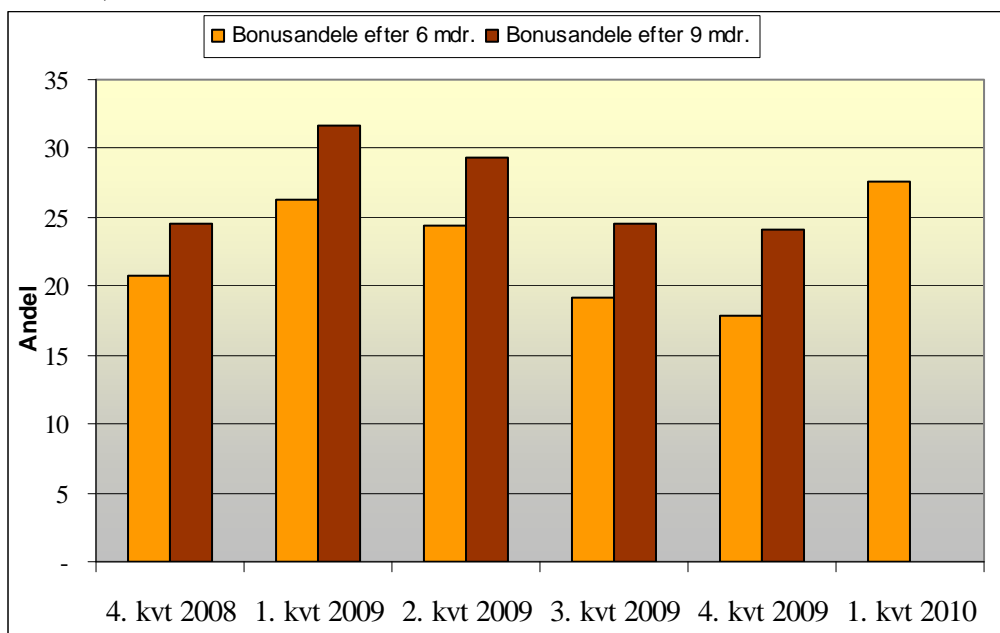
3.3 Effekt – Hurtigt i Gang⁶

Når beskæftigelseseffekten måles 6 måneder efter henvisningstidspunktet for ledige, der i 4. kvartal 2009 blev henvist til andre aktører på ét af de 4 HIG-forløb, ses et resultat på 18 pct. Målt 9 måneder efter henvisningstidspunktet i 4. kvartal er resultatet steget til 24 pct.. Udviklingen i effekten efter 3 måneder er således med en stigning på 6 pct.-point mere beskednen end for de øvrige udbud.

For ledige henvist i 1. kvartal 2010 er beskæftigelseseffekten målt 6 måneder efter henvisningstidspunktet 28,6 pct. Dette er den højeste beskæftigelseseffekt målt efter 6 måneder på Hurtigt i Gang i de sidste 6 kvartaler – og tilmed 1,3 pct.point mere end for de ledige, der blev henvist i 1. kvartal 2009, hvor effekten var 26,3 pct.

Beskæftigelseseffekten målt efter 6 måneder er markant højere for HIG-udbuddet end for LVU- og Service-udbuddene. Målgrupperne på de 3 udbud er dog også meget forskellige. De ledige, der henvises til andre aktører på HIG-forløb, har typisk mellem 2 og 6 ugers ledighed og har maksimalt 12 ugers ledighed bag sig. Forløbene efter HIG-udbuddet er desuden både kortere og mere intensive.

Figur 3. Bonusandele for A-dagpengemodtagere hos Andre Aktører efter 6 mdr. HIG-udbud, Øst-danmark, 4. kvartal 2008 – 1. kvartal 2010



Kilde: Jobindsats og egne beregninger

⁶ For en nærmere beskrivelse af Hurtigt i Gang-forløbene henvises til bilag 1. I modsætning til LVU- og Serviceudbuddene er de ledige kun henvist i enten 32, 28 eller 13 uger til andre aktører efter Hurtigt i gang (HIG) og altså ikke i 52 uger. Når der måles beskæftigelseseffekt henholdsvis 6 og 9 måneder efter henvisningstidspunkt, har den ledige således i en kortere eller længere periode **efter** HIG-forløbet enten været tilbage i jobcentret eller hos en ny anden aktør.

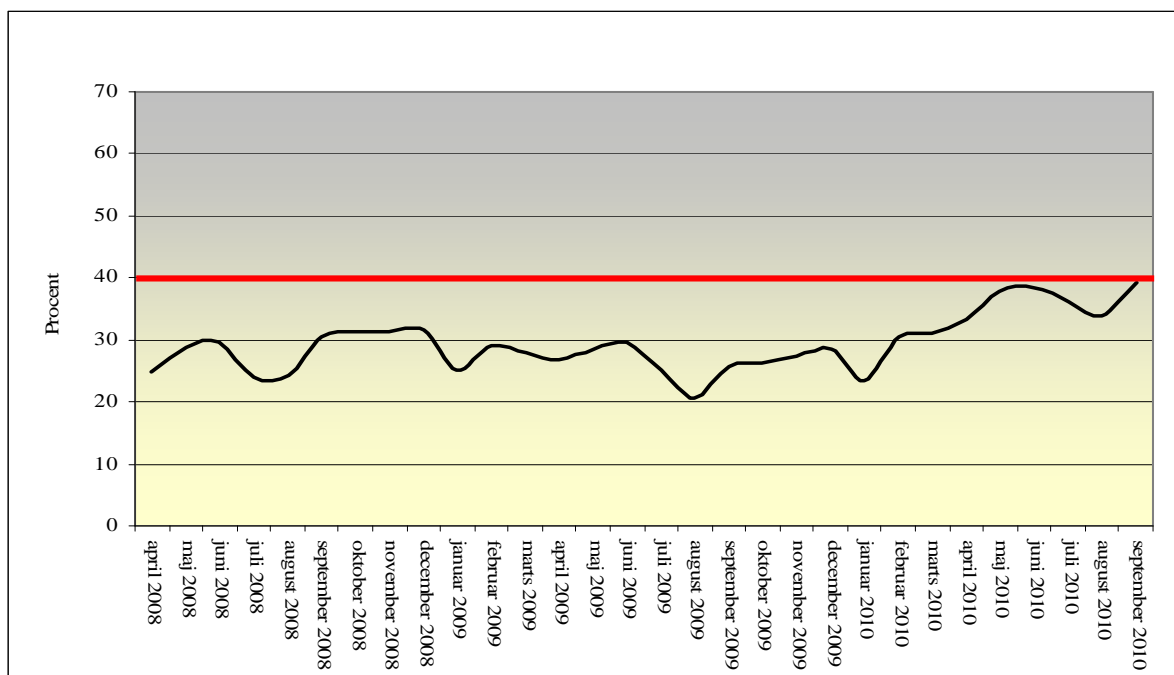
4. Aktiveringsgrader

I både LVU- og Serviceudbuddet stilles der krav om, at forløb hos anden aktør gennemsnitligt skal indeholde aktivering i minimum 40 pct. af tiden. Kravet om de 40 pct. aktivering gælder aktøren og ikke den enkelte ledige og kan reelt først opgøres endeligt, når hver enkelt delaftale udløber.

Kravet om 40 pct. aktivering gælder ikke for HIG udbuddet.

- For LVU-udbud 2007 er aktørernes samlede aktiveringsgrad i september 2010 oppe på 39,1 og er altså tæt på de krævede 40 pct. *jf. figur 4*. Aktiveringsgraden svinger stadig på LVU-udbuddet - men har i 2010 haft en stigende tendens, dog med et lille dyk i sommeren, hvor uddannelsesinstitutioner og kursussteder har lukket og de nye dimittender kommer ud.
- For Serviceudbud 2006 er aktørernes samlede aktiveringsgrad nu oppe på 39,8 og dermed stort set opfyldt.. Også på Serviceudbud 2006 har aktiveringsgraden haft en stigende tendens i 2010, *jf. figur 5*.

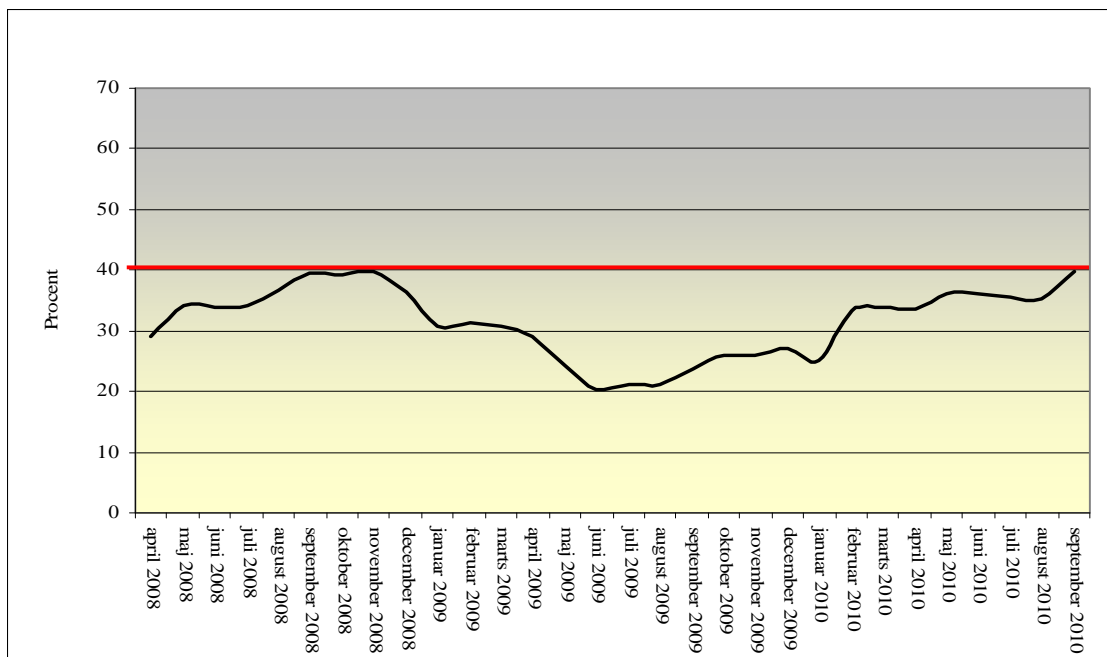
Figur 4. Aktiveringsgrad hos Andre Aktører, LVU-udbud 2007, Østdanmark, april 2008 – september 2010



Kilde: Jobindsats.dk

Aktiveringsgraden angiver den andel af perioden på ydelsen, hvor a-dagpengemodtagere samt kontant- og starthjælpsmodtagere i forløb hos andre aktører er i aktivering (ekskl. voksenlærlingeforløb). Der tages højde for antallet af timer i aktivering. Aktivering 37 timer ugentligt regnes som fuld tid.

Figur 5. Aktiveringsgrad hos Andre Aktører, Serviceudbud 2006, Østdanmark, januar 2008 – september 2010



Kilde: Jobindsats.dk

Aktiveringsgraden angiver den andel af perioden på ydelsen, hvor a-dagpengemodtagere samt kontant- og starthjælpsmodtagere i forløb hos andre aktører er i aktivering (ekskl. voksenlærlingeforløb). Der tages højde for antallet af timer i aktivering. Aktivering 37 timer ugentligt regnes som fuld tid.

5. Rettidighed

Rettidigheden anses for at være opfyldt, når 90 pct. af de ledige a-dagpengemodtagere får en jobsamtale eller påbegynder et tilbud rettidigt.

For andre aktører under ét er rettidigheden for jobsamtaler opfyldt på de 2 "gamle" udbud (LVU 2007 og Service 2006), hvorimod aktørerne under ét endnu mangler lidt for at få fuld rettidighed på jobsamtaler på de 2 "nye" udbud (LVU og Service 2009) *jf. tabel 7*. På HIG har aktørerne samlet set opfyldt rettidigheden for jobsamtaler.

Tabel 7. Tilbud og samtaler til tiden hos andre aktører, Serviceudbud 2006 og 2009, LVU-udbud 2007 og 2009 og HIG⁷, 3. kvartal 2010

	Andel LVU		Andel Service		Andel HIG
	2007	2009	2006	2009	
Jobsamtaler	94,7	87	93,4	86,4	97,8
Første aktivering	84,9	57,8	78,6	50,5	-
Gentagne aktivering	89,2	85,9	86,4	76,4	-

Kilde: Jobindsats og egne beregninger

⁷ For HIG måles alene rettidighed for jobsamtaler. Målgruppen visiteres efter 2 til 6 uger og omfatter ikke de unge, der skal aktiveres tidligt. Derfor vil tidspunktet for 1. aktivering (og gentagen aktivering) ligge efter forløbstidspunktet.

Målingen viser i hvilket omfang de henviste får deres jobsamtaler til tiden (hver tredje måned), hvor mange af de henviste, der får deres første aktiveringstilbud til tiden og hvor mange der får deres gentagne aktiveringstilbud til tiden. Rettidigheden for første aktivering er ikke opfyldt af andre aktører samlet set. For gentagne aktivering er det kun aktørerne på LVU 2007, der er tæt på at nå målet på 90 pct.

Generelt er rettidigheden bedre opfyldt på LVU-udbuddene end på Service-udbuddene – og bedre opfyldt på gentagen aktivering end på førstegangsaktyweringen. Desuden har aktørerne på de 2 "gamle" udbud tilsyneladende lettere ved at overholde rettidigheden end aktørerne på de 2 "nye" udbud

.

Bilag 1. Fakta om de statslige, landsdækkende rammeaftaler

Det er obligatorisk for jobcentrene at lægge ledige LVU'ere ud til en anden aktør. LVU rammeaftalerne er således obligatorisk for jobcentrene at anvende, mens de øvrige statslige rammeaftaler stilles til rådighed for jobcentrene, der ikke er forpligtet til at anvende dem.

LVU udbud 2006

Målgruppen er ledige med en længerevarende, videregående uddannelse, som har gået ledige i henholdsvis 4 måneder (ledige med særligt behov for en tidlig indsats) og 7 måneder (alle øvrige ledige). De ledige henvises i 52 uger. LVU-rammeaftalerne er således obligatorisk for jobcentrene at anvende, mens de øvrige statslige rammeaftaler stilles til rådighed for jobcentrene, der ikke er forpligtet til at anvende dem.

Nyt LVU udbud 2009

Udbuddet omfatter to målgrupper:

- Ledige med lange videregående uddannelser under 30 år – udlægges efter 6 ugers ledighed
 - Ledige med lange videregående uddannelser, der er fyldt 30 år – udlægges efter 3 måneders ledighed
- Begge målgrupper henvises i 52 uger. Rammeaftalerne er trådt i kraft den 1. marts 2010, hvor de første ledige er henvist.

Serviceudbud 2006

Målgrupperne er ledige med en erhvervskompetencegivende uddannelse, herunder en mellem-lang videregående uddannelse, samt ledige over 55 år. De ledige henvises i 52 uger.

Nyt service udbud 2009

Udbuddet omfatter fem målgrupper:

- A: 18-29-årige uden en erhvervskompetencegivende uddannelse – henvises hurtigst muligt
- B: 18-29-årige med en erhvervskompetencegivende uddannelse – henvises hurtigst muligt
- C: 30-54-årige uden en erhvervskompetencegivende uddannelse, eller en forældet uddannelse – kan henvises efter 3 måneders ledighed
- D: 30-54-årige med en erhvervskompetencegivende uddannelse – kan henvises efter 3 måneders ledighed
- E: Personer, der er fyldt 55 år – kan henvises efter tre måneders ledighed

Alle målgrupper henvises i 52 uger. Rammeaftalerne er trådt i kraft den 13. november 2009 og de første ledige er henvist januar 2010.

HIG udbud 2008

HIG retter sig mod nyledige – hovedsageligt med mellem 2 og 6 ugers ledighed. Henvisningen skal ske inden 12 ugers ledighed. Jobcentrene kan vælge mellem 4 forskellige typer af indsatser:

- **Indsats A:** 14 dages jobsøgningskursus og intensivt, individuelt kontaktførløb, efterfulgt af aktiveringsførløb. Hurtigt i gang-samtaler skal afholdes hver anden uge i de første 17 uger af førløbsperioden. Aktivering skal være mindst af 13 ugers varighed. Varighed max. 32 uger.
- **Indsats B:** Intensivt og kollektivt kontaktførløb. Hurtigt i gang-samtaler skal afholdes 1 gang om ugen i 13 uger efter førløbsstart. Varighed max 13 uger.
- **Indsats C:** Intensivt og individuelt kontaktførløb. Hurtigt i gang-samtaler skal afholdes hver anden uge i 13 uger efter førløbsstart. Varighed max 13 uger.
- **Indsats D:** Kollektivt kontaktførløb efterfulgt af aktivering. Hurtigt i gang-samtaler skal afholdes 1 gang om ugen i de første 13 uger af førløbsperioden. Aktiveringsførløb senest 15 uger efter førløbsstart af mindst 13 ugers varighed. Varighed max. 28 uger.

I Østdanmark begyndte jobcentrene at bruge HIG i 4. kv. 2008.

Bilag 2

Effekter af andre aktørers indsats, LVU-udbud 2007 og Serviceudbud 2006, september 2010.

LVU-Udbuddet 2007

Antal påbegyndte forløb og bonusandele 6 måneder efter forløbets start for ledige henvist til andre aktører i 4. kv. 2009	BR Hovedstaden-Sjælland	
	Antal påbegyndte forløb på LVU-udbudet i perioden	Bonusandele på LVU-udbudet i alt
Aktører i alt	2.064	17,5
AS/3 Employment	27	37
Alecto-NetCom ApS	338	12,1
BHJ-Karriereudvikling A/S	10	20
Capacent - IKU A/S	587	20,8
Dansk Personale Udvikling	120	11,7
Hartmanns A/S	133	12,8
Jersing A/S		
Job Vision A/S	201	19,9
Job4Gruppen ApS	24	4,2
JobDK A/S	417	16,9
Ramsdal A/S	201	21,6
Agens A/S	0	-
AS/3 Employment	0	-
Center for beskæftigelse og Revalidering	0	-
ITA Group A/S	0	-
Jobforum ApS	0	-
JOBmentor A/S	0	-
Markman rekrutt. og genpla. a/s	0	-

Noter: LVU-udbudet 2007 er under udfasning og man har ikke kunnet henvise ledige til det siden 1. marts 2010

Periodens bedste aktør i regionen hhv. jobcentret er markeret med mørkegrå og den dårligste med lysegrå

Aktører med 0 henviste har rammeaftaler med regionen, men ingen ledige i forløb

Hvis feltet er blankt betyder det, at der er mindre end 10 henviste til aktøren.

Serviceudbuddet 2006

Antal påbegyndte forløb og bonusandele 6 måneder efter forløbets start for ledige henvist til andre aktører i 4. kv. 2009	BR Hovedstaden-Sjælland	
	Antal påbegyndte forløb på Serviceudbuddet i perioden	Bonusandele på Serviceudbuddet i alt
Aktører i alt	1.954	11,2
AOFJOB a/s	233	12,4
Aktuel Undervisning ApS	181	6,9
Alecto-NetCom ApS		
Alpha-Gruppen	28	8,9
BHJ-Karriereudvikling A/S	62	6,5
Capacent - IKU A/S	532	10,9
Jersing A/S	132	11,4
Job Vision A/S	12	41,7
Job4Gruppen ApS	151	11,3
JobDK A/S	530	13,1
Mercuri Urval A/S	29	6,9
Ramsdal A/S	63	6,3
AS/3 Employment	0	-
HK Udvikling og Vækst	0	-
Interaktivt Mediecenter/Teglporten	0	-
IT-Kompetence	0	-
Microworld Training	0	-
SoftAdvice ApS	0	-

Noter: Serviceudbuddet 2006 er under udfasning og man har ikke kunnet henvise ledige til det siden 1. dec. 2009
Periodens bedste aktør i regionen hhv. jobcentret er markeret med mørkegrå og den dårligste med lysegrå
Aktører med 0 henviste har rammeaftaler med regionen, men ingen ledige i forløb
Hvis feltet er blankt betyder det, at der er mindre end 10 henviste til aktøren.