



Beskæftigelsesregion
Hovedstaden & Sjælland

Resultater af beskæftigelsesindsatsen hos anden aktør 1. kvartal 2010

Juni 2010



Beskæftigelsesregion Hovedstaden & Sjælland

Universitetsvej 2, 4000 Roskilde
Tlf. 7222 3400 - Email: brhs@ams.dk - www.brhovedstadensjaelland.dk

INDHOLDSFORTEGNELSE

| | |
|--|----|
| 1. Sammenfatning | 3 |
| 2. Antal ledige hos andre aktører | 5 |
| 3. Effekt - generelt | 8 |
| 3.1 Effekt - LVU udbud | 9 |
| 3.2 Effekt – Service udbud | 11 |
| 3.3 Effekt – HIG | 12 |
| 4. Aktiveringsgrader..... | 13 |
| 5. Rettidighed | 15 |
| Bilag 1 Fakta om de statslige, landsdækkende rammeaftaler .. | 16 |
| Bilag 2 Hitliste, andre aktørers resultater, LVU-udbud og Serviceudbud, juni 2010 | 17 |

Resultater af beskæftigelsesindsatsen hos andre aktører, Østdanmark, 1. kvartal 2010

Hvert kvartal udarbejder Beskæftigelsesregion Hovedstaden & Sjælland en status på jobcentrenes brug af andre aktører¹ og resultaterne af indsatsen hos aktørerne. Denne status indeholder resultaterne efter 1. kvartal 2010 efter LVU-, Service- og Hurtigt i Gang-udbuddene. For effekter i form af udløst bonus vises resultater for de ledige, der er udlagt frem til 2. og 3. kvartal 2009.

For beskrivelse af de statslige rammeaftaler – se bilag 1.

For at skabe mere synlighed om andre aktørers resultater udarbejder Beskæftigelsesregionen desuden en hitliste over andre aktørers resultater hvert kvartal. Hitlisten udarbejdes for LVU-udbuddene og Serviceudbuddene og for alle jobcentre..

Hitlisten viser andre aktørers resultater som den andel af de henviste ledige, der udløser bonus 6 måneder efter, den ledige er blevet henvist til anden aktør. Bonus udløses når en ledige har været i job i 13 uger ud af 26 uger, jf. bilag 2.

1. Sammenfatning

Antallet af ledige henvist til en anden aktør under de statslige rammeaftaler er i 1. kvartal 2010 det højeste nogensinde. I alt er 21 % af a-dagpengemodtagerne i Østdanmark hos en anden aktør i 1. kvartal 2010. Spredningen på aktører er uændret trods det stigende antal henviste a-dagpengemodtagere.

LVU-udbuddene:

36 % af antallet af ledige henvist til en anden aktør er henvist under LVU-udbuddene (2007 og 2009)

Beskæftigelseeffekten er efter 6 måneder 18 % og efter 9 måneder 32 % og dermed er beskæftigelseeffekten for LVU-udbud 2007 steget med 14 % fra 6 til 9 måneder efter henvisningstidspunktet.

”BHJ-karriererudvikling” har den højeste effekt 6 måneder efter henvisning til anden aktør svarende til 27,3 % og ”AS/3 Employment” den laveste svarende til 9,1 %.

Det er generelt en udfordring at få aktiveringsgraden op på det krævede niveau på

¹ Andre aktører er her aktører med den fælles, landsdækkende betalingsmodel med resultatafhængig betaling. I denne status dækker dette over Hurtigt i Gang udbuddet, Service- og LVU-udbuddet.

De første resultater og effekter af udlægning på de to nye udbud – LVU 2009 og Service 2009 forventes tidligst tilgængelige i Jobindsats.dk fra 2. kvartal 2010.

40 %. Aktiveringsgraden ligger højere for henviste med en ledighedsanciennitet på over 2,5 år end for ledige med under 2,5 års ledighed.

Rettidigheden for jobsamtaler hos aktørerne er opfyldt, ligesom aktørerne næsten har fuld rettidighed i aktiveringsindsatsen.

Serviceudbuddene:

33 % af antallet af ledige henvist til en anden aktør er henvist under Service-udbuddene (2006 og 2009)

Beskæftigelseeffekten er efter 6 måneder 13 % og efter 9 måneder 21 % og dermed er beskæftigelseeffekten for Servicedbud 2006 steget med 13 % fra 6 til 9 måneder efter henvisningstidspunktet.

”Alpha-gruppen” har den højeste effekt 6 måneder efter henvisning til anden aktør svarende til 23,9 % og ”Mercuri Urval” den laveste svarende til 5,9 %.

Det er generelt en udfordring at få aktiveringsgraden op på det krævede niveau på 40 %. Aktiveringsgraden ligger højere for henviste med en ledighedsanciennitet på over 2,5 år end for ledige med under 2,5 års ledighed.

Rettidigheden for jobsamtaler hos aktørerne er opfyldt, ligesom aktørerne næsten har fuld rettidighed i aktiveringsindsatsen.

Hurtigt i gang:

33 % af antallet af ledige henvist til en anden aktør er henvist under Hurtigt i gang.

Beskæftigelseeffekten er efter 6 måneder 26 % og efter 9 måneder 31 % og dermed er beskæftigelseeffekten for Hurtigt i gang steget med 5 % fra 6 til 9 måneder efter henvisningstidspunktet.

Rettidigheden for jobsamtaler hos aktørerne er opfyldt.

2. Antal ledige hos andre aktører

I alt er 18.246 personer henvist til anden aktør i 1. kvartal 2010. Af disse er 233 personer på kontant- og starthjælp, og heraf er 197 udlagt på Hurtigt i Gang. Kontanthjælpsmodtagerne udgør dermed kun 1,3 % af samtlige henviste, hvorfor denne status alene omhandler indsatsen hos andre aktører for a-dagpengemodtagere.

Antallet af ledige, som henvises til Anden Aktør er stadig stigende og i 1. kvartal 2010 det højeste nogensinde. Fra 1. kvartal 2009 til 1. kvartal 2010 er antallet af henviste ledige er steget med 135 %. I første kvartal 2010 var 18.246 ledige hos Anden Aktør i Østdanmark sammenlignet med samme tidspunkt året før, hvor 7.735 ledige var henvist til Anden aktør, jf. tabel 1.

Tabel 1. Antal henviste a-dagpengemodtagere til Andre Aktører (alle udbud)

| Kvartal/år | Antal personer | Fuldtidspersoner | Andel |
|-----------------|----------------|------------------|-------|
| 1. kvartal 2009 | 7.753 | 4.325 | 13 % |
| 2. kvartal 2009 | 12.072 | 7.420 | 18 % |
| 3. kvartal 2009 | 14.889 | 9.305 | 21 % |
| 4. kvartal 2009 | 16.644 | 11.367 | 23 % |
| 1. kvartal 2010 | 18.246 | 11.608 | 21 % |

Trods en fortsat stigende antal ledige hos andre aktører er andelen af ledige henviste imidlertid faldet lidt fra 4. til 1. kvartal 2010, hvilket kan forklares med, at ledigheden er steget mere end antal henviste ledige, jf. tabel 1.

Stigningen i antal henviste a-dagpengemodtagere skyldes, at jobcentrene udover LVU-udbuddet 2007 og Serviceudbuddet 2006 fra 1. kvartal 2010 ligeledes har henvist til de nye udbud, LVU-udbuddet og Serviceudbuddet 2009.

Tabel 2. Antal ledige i forløb hos Andre aktører, LVU-udbuddene 2007 og 2009, Serviceudbuddene 2006 og 2009 og Hurtigt i gang, Østdanmark, 1. kvartal 2010

| | Antal LVU | | Antal Service | | Antal HIG | Antal ledige hos andre aktører | Antal ledige i alt | Andel ledige hos andre aktører |
|------------------------|-----------|------|---------------|------|-----------|--------------------------------|--------------------|--------------------------------|
| | 2007 | 2009 | 2006 | 2009 | | | | |
| Ydelsesmodtagere i alt | 5603 | 1028 | 4058 | 1888 | 6010 | 18.246 | 155.422 | 11,7% |
| A-dagpenge | 5598 | 1028 | 4053 | 1862 | 5813 | 18.013 | 86.047 | 20,9% |
| Kontant- og starthjælp | 5 | . | 5 | 26 | 197 | 233 | 70.037 | 0,3% |

Kilde: Jobindsats og egne beregninger

Anm.: Jobcentret kan henvise a-dagoengemodtagere samt kontant- og starthjælpsmodtagere til andre aktører. Målingen opgør hvor mange personer, der er henvist til andre aktører efter den fælles betalingsmodel.

Note: Summen af alle ledige i forløb hos andre aktører stemmer ikke overens med antallet af ledige henvist under de enkelte udbud, fordi en ledig kan være henvist under mere end et udbud inden for det samme kvartal. Dette sker dog kun i få tilfælde svt. 1,8 %.

Af tabel 2 fremgår, at de statslige rammeaftaler i alt overvejende grad anvendes til dagpengemodtagere. Andelen af kontant- og starthjælpsmodtagere, der henvises til Anden Aktør, udgør kun 0,3 % mod 20,9 % af dagpengemodtagerne. Af jobcentrets samlede målgruppe (arbejdsmarkedsparate) er mere end hver 10 i 1. kvartal 2010 henvist til en Anden Aktør.

2.1 Fordeling af henviste

Af de 20,9 % a-dagpengemodtagere, der er i forløb hos en Anden Aktør i 1. kvartal 2010, fordeler de sig som følger på de tre udbud:

- ca. 33 % af de henviste er henvist til aktører under HIG udbuddet
- ca. 36 % af de henviste er henvist til aktører under LVU udbuddet
- ca. 33 % af de henviste er henvist til aktører under Serviceudbuddet

I tabel 3 fordeles de henviste a-dagpengemodtagere på aktørerne i de tre landsdækkende udbud efter andel af a-dagpengemodtagerne i forløb.

Tabel 3. Andel ledige a-dagpengemodtagere i forløb hos Andre Aktører opdelt på rammeaftaler fordelt på aktører, Østdanmark, 1. kvartal 2010²

| LVU-udbud | Andel | | Serviceudbud 2006 | Andel | | Hurtigt i Gang | Andel |
|---|--------------|--------------|--|--------------|--------------|---|---------------|
| | 2007 | 2009 | | 2006 | 2009 | | |
| Konsulenthuset Ballisager A/S | . | 25,4% | JobDK A/S | 21,6% | 45,8% | Ramsdal A/S | 42,1% |
| Job Vision A/S | 11,1% | 20,5% | Jersing A/S | 6,6% | 24,9% | Hartmanns A/S | 18,3% |
| JobFit | . | 18,0% | Capacent - IKU A/S | 27,8% | 11,5% | AOFJOB A/S | 9,8% |
| Capacent - IKU A/S | 28,1% | 9,3% | Ramsdal A/S | 5,1% | 6,7% | Jersing A/S | 5,8% |
| Jersing A/S | 0,8% | 8,8% | Hartmanns A/S | . | 5,4% | JobFit | 5,6% |
| Alecto-NetCom ApS | 19,4% | 8,6% | Aktuel Undervisning ApS | 9,5% | 4,3% | JobDK A/S | 5,0% |
| JobDK A/S | 19,5% | 8,4% | Markman rekrutt. og genpla. a/s | . | 1,3% | DUC Jobcenter ApS | 2,7% |
| Job4Gruppen ApS | 1,5% | 0,9% | AOFJOB A/S | 12,0% | . | Alecto-NetCom ApS | 2,5% |
| Ramsdal A/S | 8,0% | . | Job4Gruppen ApS | 9,5% | . | Konsulenthuset Ballisager A/S | 2,0% |
| Hartmanns A/S | 5,7% | . | BHJ-Karriereudvikling A/S | 2,9% | . | Mercuri Urval A/S | 1,8% |
| Dansk Personale Udvikling | 5,8% | . | Alpha-gruppen | 2,0% | . | BHJ-Karriereudvikling A/S | 1,3% |
| AS/3 Employment | 0,8% | . | Mercuri Urval A/S | 1,8% | . | Nyman Messerschmidt | 1,0% |
| BHJ-Karriereudvikling A/S | 0,7% | . | Job Vision A/S | 0,9% | . | Markman rekrutt. og genpla. a/s | 0,9% |
| | | | Alecto-NetCom ApS | 0,4% | . | Job4Gruppen ApS | 0,7% |
| | | | | | | Dansk Personale Udvikling | 0,6% |
| I alt | 99,9% | 99,8% | I alt | 98,8% | 99,9% | I alt | 100,0% |
| Aktører i alt | 5.603 | 1.028 | Aktører i alt | 4.058 | 1.888 | Aktører i alt | 6.010 |
| <i>Har ikke ledige på delaftaler</i> | | | <i>Har ikke ledige på delaftaler</i> | | | <i>Har ikke ledige på delaftaler</i> | |
| Agens Jobcenter Randers Jobforum Jobmentor Markmann | | | AS/3 Employment Softadvice Interaktivt MediaCenter IT-Kompetence Microworld Training | | | Aktuel Undervisning HK Udvikling og Vækst AS/3 Employment Alpha-Gruppen Institut for Karriereudvikl. HRM Consult | |

Kilde: Jobindsats og egne beregninger

De fire aktører under LVU-udbuddet 2006, der i 1. kvartal 2010 havde flest a-dagpengemodtagere i forløb, har tilsammen 78 % af samtlige henviste LVU'ere. Det er på niveau med den andel henviste, som de fire største aktører havde i 4. kvartal 2009.

De fire aktører under LVU-udbuddet 2009, der i 1. kvartal 2010 havde flest a-dagpengemodtagere i forløb har tilsammen 73 % af samtlige henviste LVU'ere.

På Serviceudbuddet 2006 henvises 80 % af samtlige henviste til fem aktører. Det er på niveau med den andel henviste, som de fem største aktører varetog indsatsen for i 4. kvartal 2009.

² Tabellen omfatter alene aktører, der har rammeaftaler i Beskæftigelsesregion Hovedstaden og Sjælland

På Serviceudbuddet 2009 henvises 82 % af samtlige henviste a-dagpengemodtagere til 3 aktører.

For HIG udbuddet gælder, at de 3 aktører med flest a-dagpengemodtagere i forløb, havde tilsammen 70 % af de henviste i 1. kvartal 2010.

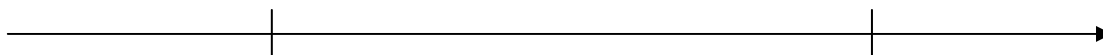
For LVU-udbuddet 2007, Serviceudbuddet 2006 og HIG ser det ud til, at stigningen i antal henviste a-dagpengemodtagere, fordeles til de samme aktører, som i tidligere kvartaler. Der sker hverken en større koncentration på de største aktører, men heller ikke en større spredning til nye eller mindre aktører.

For LVU-udbuddet 2009 er de 2 ud af 3 aktører, der har hovedparten af de henviste a-dagpengemodtagere nye i 1 kvartal 2010 i forhold til LVU-udbuddet 2006, 4. kvartal 2009.

For Serviceudbuddet 2009 er det de samme 3 aktører, der har hovedparten af de henviste a-dagpengemodtagere i 1. kvartal 2010 i forhold til Serviceudbuddet 2006 4. kvartal 2009. Fordelingen imellem de 3 aktører af henviste ledige er imidlertid ændret.

3. Effekt - generelt³

Effekten måles for den gruppe ledige, der henvises i et kvartal. Effekterne i denne resultatopfølgning måles 6 og 9 måneder efter de ledige er henvist til Anden Aktør.



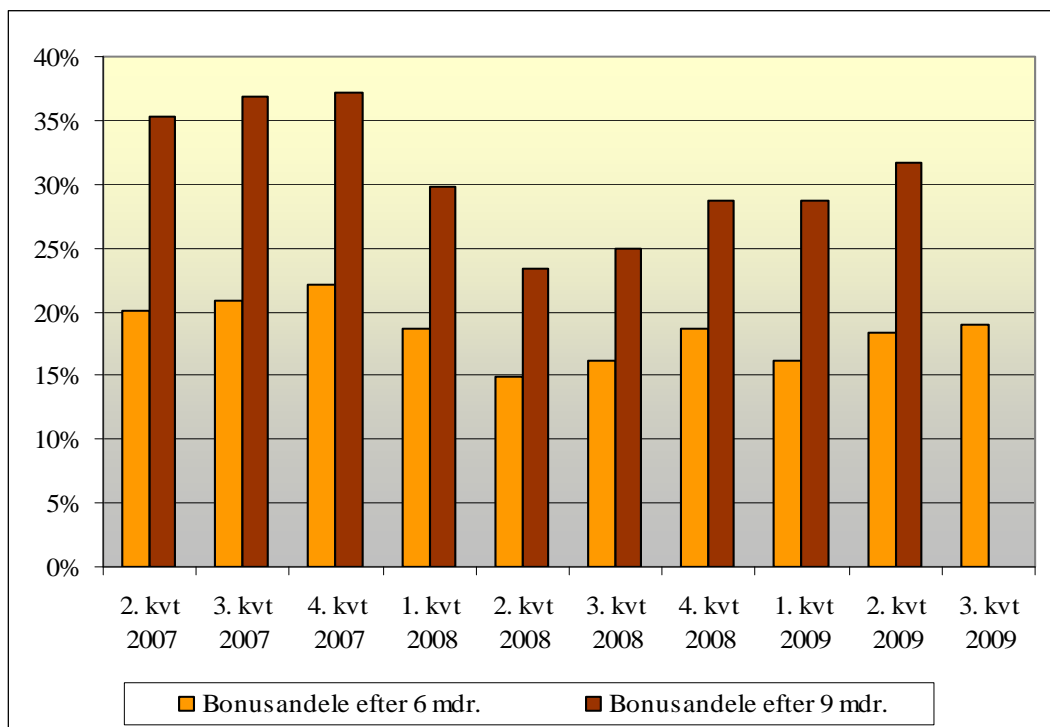
Henvisningskvartal periode med mulighed for bonus (6/9 mdr.) opgørelseskvartal

Sidste henvisningskvartal, der kan medtages i denne opgørelse, er således 2. kvartal 2009 for målingen 9 måneder efter og 3. kvartal 2009 for målingen 6 måneder efter.

³. Effekten opgøres her som udløste bonusandele. Bonus udløses, når den ledige har været i en bonusløsende aktivitet i 13 uger ud af 26 uger målt 26 uger efter forløbsstart. En bonusudløsende aktivitet er enten overgang til et ordinært job, uddannelse eller ansættelse med løntilskud (½ bonus) for LVU-udbuddet. For Serviceudbuddet udløser ansættelse som voksenlærling også bonus til anden aktør.

3.1 Effekt - LVU udbud

Figur 1. Bonusandele for a-dagpengemodtagere hos Andre aktører efter 6 og 9 måneder, LVU-udbud 2007, Østdanmark for ledige henvist i 2. kvartal 2007 – 3. kvartal 2009



Kilde: Jobindsats + egne beregninger

Note: Opgørelsen af bonusandele indeholder alle udløsende aktiviteter incl. privat løntilskud.

For ledige henvist til aktører under LVU udbuddet i 2. kvartal 2009 er beskæftigelseseffekten 6 måneder efter henvisningstidspunktet 18 % og efter 9 måneder 32 %. Beskæftigelseseffekten er således øget med 14 % point på tre måneder.

Forskellen på effekten mellem efter 6 og efter 9 måneder er størst for LVU udbuddet af de tre statslige rammeudbud.

For ledige henvist i 3. kvartal 2009 er beskæftigelseseffekten 6 måneder efter henvisningstidspunktet 19 %. Effekten i 3. kvartal 2009 er højere end for ledige henvist i 3. kvartal året før og seneste kvartal.

I tabel 4 opgøres beskæftigelseseffekten for aktører under LVU udbuddet, hvor aktørerne opdeles i prisgrupper. De øverste fire aktører er i den billigste prisgruppe og de nederste tre aktører er i den dyreste prisgruppe⁴.

Tabel 4. Bonusandele for andre aktører på LVU-udbuddet 2007, maj 2010, fordelt på prisgrupper

| ØSTDANMARK LVU-udbud -Samlet- | Bonusandele (pct.) for påbegyndte forløb i perioden: | | | | | |
|-------------------------------------|--|---|----------------|---|----------------|--|
| | (Antal forløb) | 6 mdr. efter forløbsstart i 2. kv. 2009 | (Antal forløb) | 9 mdr. efter forløbsstart i 1. kv. 2009 | (Antal forløb) | 12 mdr. efter forløbsstart i 4. kv. 2008 |
| Capacent - IKU A/S | (476) | 21,0 | (520) | 32,6 | (495) | 38,7 |
| Alecto-NetCom ApS | (336) | 19,3 | (353) | 30,4 | (244) | 38,5 |
| Ramsdal A/S | (105) | 18,0 | (102) | 39,0 | (125) | 28,4 |
| JobDK A/S | (365) | 16,1 | (375) | 31,5 | (323) | 34,1 |
| Job Vision A/S | (203) | 13,7 | (188) | 28,6 | (231) | 35,1 |
| Dansk Personale Udvikling | (84) | 15,0 | (72) | 26,2 | (82) | 30,6 |
| Job4Gruppen ApS | (36) | 20,7 | (29) | 13,9 | (25) | 41,4 |
| Hartmanns A/S | (97) | 15,0 | (108) | 22,7 | (107) | 25,9 |
| AS/3 Employment | (4) | 9,1 | (9) | - | (10) | 33,3 |
| BHJ-Karriereudvikling A/S | (11) | 27,3 | (18) | 9,1 | (16) | 27,8 |
| Jersing A/S | (47) | 10,0 | (57) | 25,5 | (35) | 40,4 |
| <i>Aktører i alt</i> | <i>(1764)</i> | <i>18,1</i> | <i>(1831)</i> | <i>30,2</i> | <i>(1693)</i> | <i>35,7</i> |
| <i>Aktører i alt, hele landet</i> | <i>(3823)</i> | <i>18,4</i> | <i>(2701)</i> | <i>30,1</i> | <i>(2717)</i> | <i>35,7</i> |

Kilde: Jobindsats.dk

Note: fordelingen af prisgrupper følger samme inddeling som opgørelsen for målgruppe 1. Den billigste prisgruppe er den øverste, den dyreste prisgruppe nederst.

Tabel 4 viser beskæftigelseseffekten for LVU-udbuddet 2007 på et bestemt nedslags-tidspunkt, her maj 2010 og viser den aktuelle beskæftigelseseffekt for forløb startet for 6, 9 og 12 måneder siden.

Figur 1 viser i modsætning hertil beskæftigelseseffekten for samme population efter hhv. 6 og 9 måneder.

Den gennemsnitlige beskæftigelseseffekt i Østdanmark er for LVU-udbuddet 2007 efter 6, 9 og 12 måneder ligger på niveau med den gennemsnitlige beskæftigelseseffekt på landsplan, jf. tabel 3.

⁴ Prisgruppe 1 omfatter de aktører, hvis pris for hver af LVU-målgrupperne ligger under 87 pct. af gennemsnitsprisen. Prisgruppe 2 omfatter de aktører, hvis pris for hver af LVU-målgrupperne ligger mellem 87 og 113 pct. af gennemsnitsprisen. Prisgruppe 3 omfatter de aktører, hvis pris for hver af LVU-målgrupperne ligger over 113 pct. af gennemsnitsprisen.

Den gennemsnitlige beskæftigelseseffekt i Østdanmark stiger – i lighed med effekten på landsplan - jo længere tid, den henviste er hos aktørerne. Stigningen i effekten fra 6 til 12 måneder efter påbegyndelse hos aktørerne er på 18 % point. Den største stigning i effekten sker imidlertid fra 6 til 9 måneder (+12 % point).

Beskæftigelseseffekterne varierer for aktørerne:

- Efter 6 måneder varierer aktørernes effekt fra 9,1 % til 27,3 %.
- Efter 9 måneder varierer aktørernes effekt fra 9,1 % til 39,0 %
- Efter 12 måneder varierer aktørernes effekt fra 25,9 % til 41,4 %

Enkelte aktører opnår altså på seks måneder mere, end hvad andre aktører bruger 12 måneder på – om end for en væsentlig mindre gruppe ledige.

To aktører har en overgennemsnitlig beskæftigelseseffekt på alle tre målinger.

Af de fire aktører under LVU-udbuddet 2007 i tabel 2, som har 78 % af alle henviste a-dagpengemodtagere, befinder de tre sig i den billigste prisgruppe og den sidste i den midterste prisgruppe.

Blandt disse fire mest benyttede aktører har to aktører højere beskæftigelseseffekt end gennemsnittet på alle tre målinger, en aktør har en lidt lavere effekt end gennemsnittet på alle tre målinger og en aktør har to målinger der er lidt lavere end gennemsnittet og en højere.

Der ses ikke en entydig sammenhæng mellem prisgruppe og beskæftigelseseffekt, jf. tabel 4. Det kunne tyde på, at beskæftigelseseffekten udover prisen afgøres af forhold på de lokale arbejdsmarkeder, jobcentrenes tilsyn med aktørerne mv.

”BHJ-karriererudvikling” har den højeste effekt 6 måneder efter henvisning til anden aktør svarende til 27,3 % og ”AS/3 Employment” den laveste effekt svarende til 9,1 %, jf. tabel 4 og beskæftigelsesregionens ”Hit-liste”, juni 2010.

3.2 Effekt – Service udbud⁵

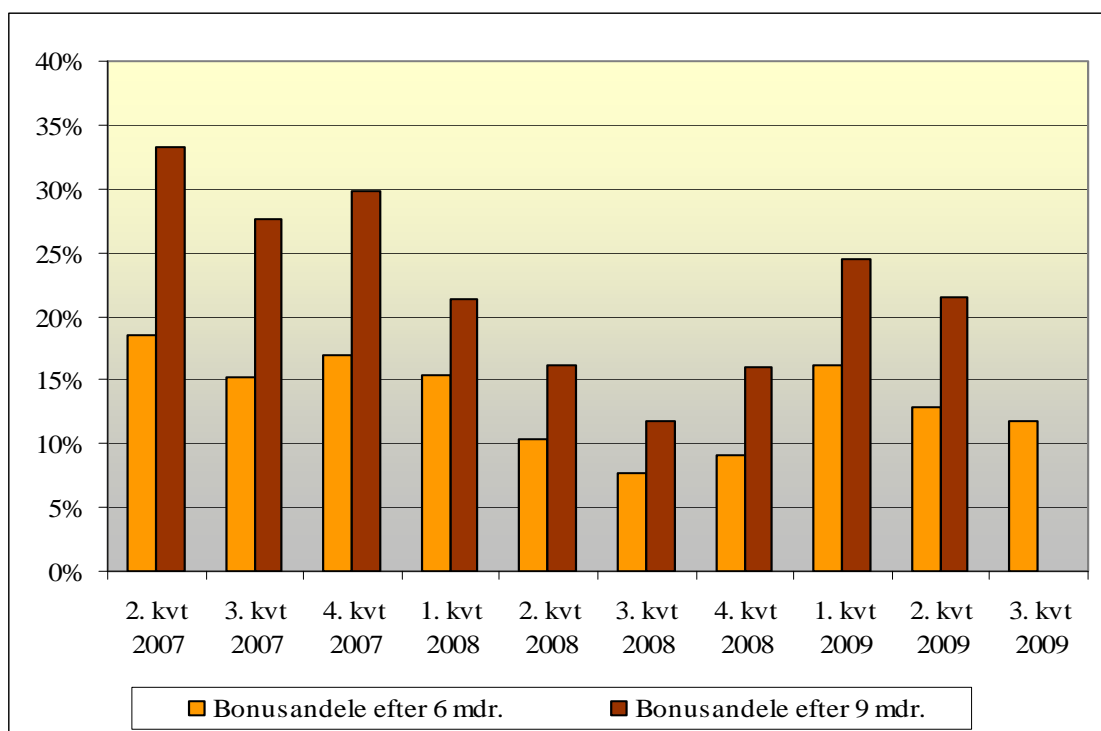
For ledige henvist i 2. kvartal 2009 er beskæftigelseseffekten 6 måneder efter henvisningstidspunktet 13 % og efter 9 måneder 21 %. Beskæftigelseseffekten øges således på tre måneder med 8 % point.

For ledige henvist i 2. kvartal 2009 er beskæftigelseseffekten 6 måneder efter henvisningstidspunktet 11 %.

⁵ Service har mange forskellige målgrupper, effekten fordelt på aktører giver ingen mening at sammenligne, da aktørerne kan have forskellige målgrupper.

”Alpha-Gruppen” har den højeste effekt 6 måneder efter henvisning til anden aktør svarende til 23,9 % og ”Mercuri Urval” den laveste effekt svarende til 5,9 %, jf. Bæftigelsesregionens ”Hit-liste”, juni 2010.

Figur 2. Bonusandele for a-dagpengemodtagere hos Andre Aktører efter 6 og 9 måneder, Serviceudbud 2006, Østdanmark, for ledige henvist 2. kvartal 2007 – 3. kvartal 2009



Kilde: Jobindsats og egne beregninger

Note: Opgørelsen af bonusandele indeholder alle udløsende aktiviteter incl. privat løntilskud og voksenlærlingepladser.

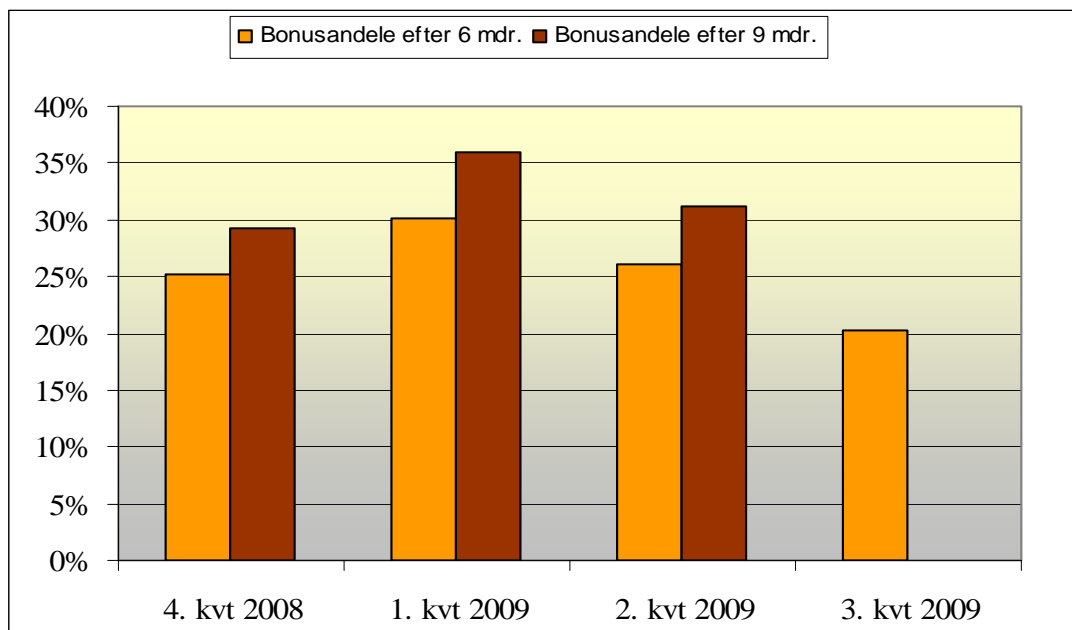
3.3 Effekt – HIG

For ledige henvist i 2. kvartal 2009 er beskæftigelseseffekten 6 måneder efter henvisningstidspunktet 26 % og efter 9 måneder er beskæftigelseseffekten 31 % - en forskel i effekten fra 6 til 9 måneder på 5 % point. Forskellen på beskæftigelseseffekten efter 6 og 9 måneder er således mere beskeden end for de øvrige udbud.

For ledige henvist i 3. kvartal 2009 er beskæftigelseseffekten 6 måneder efter henvisningstidspunktet 20 %.

Beskæftigelseseffekten efter 6 måneder er markant højere for HIG udbuddet end for LVU og Service udbuddet. Målgrupperne er dog også meget forskellige, da de henviste til aktører under HIG udbuddet typisk har mellem 2 og 6 ugers ledighed og maksimalt 12 ugers ledighed. Desuden er der tale om kortere og mere intensive forløb.

Figur 3. Bonusandele for A-dagpengemodtagere hos Andre Aktører efter 6 måneder, HIG-udbud, Østdanmark, 4. kvartal 2008 – 3. kvartal 2009



Kilde: Jobindsats og egne beregninger

4. Aktiveringsgrader

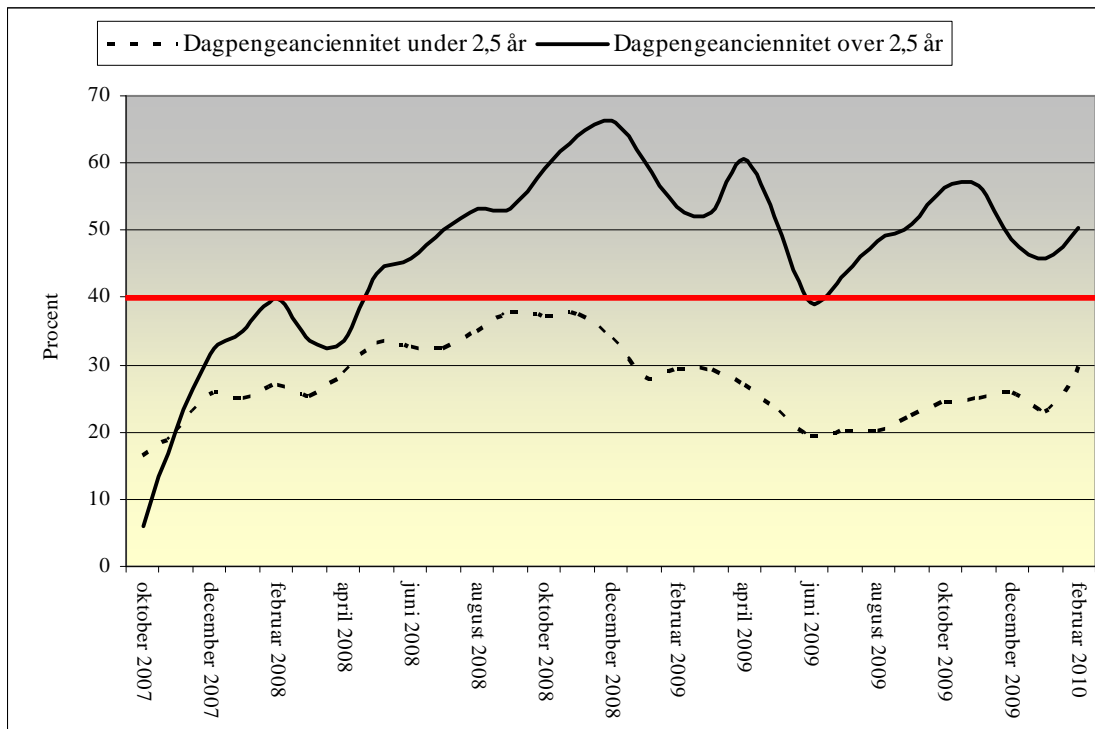
I Serviceudbuddet og LVU udbuddet stilles der krav om, at forløb hos anden aktør gennemsnitligt skal indeholde aktivering i minimum 40 % af tiden. Kravet om 40 % aktivering gælder aktøren og ikke den enkelte ledige, og kan først opgøres endeligt, når delaf-talen udløber. Kravet om 40 pct. aktivering gælder ikke for HIG udbuddet.

- For LVU-udbuddet 2007 er aktiveringsgraden 50 % for A-dagpengemodtagere med en ledighedsanciennitet på over 2,5 år et stykke over det krævede niveau på 40 %.

For A-dagpengemodtagere med en ledighedsanciennitet på under 2,5 år er aktiveringsgraden 30 % og dermed ikke oppe på det krævede niveau.

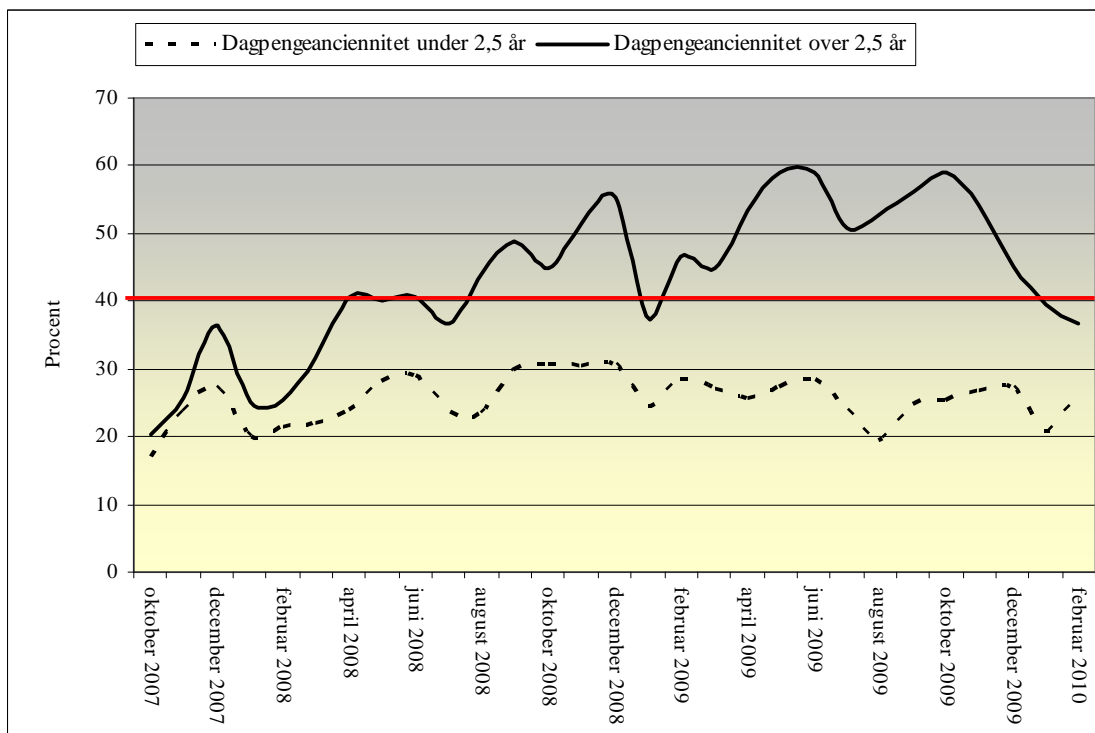
- For Serviceudbuddet 2006 er aktiveringsgraden for A-dagpengemodtagere med en ledighedsanciennitet på over 2,5 år 37 % og næsten oppe på det krævede niveau, mens aktiveringsgraden for A-dagpengemodtagere med en ledighedsanciennitet på under 2,5 år kun ligger på 26 % og et stykke fra det krævede på 40 %.
- Aktiveringsgraden ligger højest for henviste ledige med den længste ledighedsanciennitet.
- Det er en stadig generelt en udfordring at få aktiveringsgraden op på det krævede niveau.

Figur 4. Aktiveringsgrad hos Andre Aktører, LVU-udbud 2007, Østdanmark, oktober 2007 – februar 2010



Kilde: Jobindsats

Figur 5. Aktiveringsgrad hos Andre Aktører, Serviceudbud 2006, Østdanmark, oktober 2007 – februar 2010



Kilde: Jobindsats.dk

5. Rettidighed

Rettidigheden anses for at være opfyldt, når 90 % af de ledige a-dagpengemodtagere får en jobsamtale eller påbegynder et tilbud rettidigt.

Rettidigheden for jobsamtaler hos aktørerne er opfyldt, mens aktørerne fortsat mangler lidt for at opfylde rettidigheden i aktiveringsindsatsen, jfr. tabel 5.

Tabel 5. Tilbud og samtaler til tiden hos andre aktører, Serviceudbud 2006, LVU-udbud 2007 og HIG⁶, 1. kvartal 2010

| | Jobsamtaler til tiden | Første aktiveringstilbud til tiden | Gentagne aktiveringstilbud til tiden |
|--------------------------|------------------------------|---|---|
| Serviceudbud(2006) i alt | 94,6 | 84,1 | 83,8 |
| LVU udbud (2007) i alt | 94,8 | 83,1 | 86,4 |
| HIG udbud i alt | 97,4 | | |

Kilde: Jobindsats.dk

Anm.: Målingen viser i hvilket omfang de henviste får deres jobsamtale til tiden (hver tredje måned), hvor mange af de henviste, der får det første aktiveringstilbud til tiden og hvor mange af de henviste, der får deres gentagne aktiveringstilbud til tiden

⁶ For HIG måles alene rettidighed for jobsamtaler. Målgruppen visiteres efter 2 til 6 uger og omfatter ikke de unge, der skal aktiveres tidligt. Derfor vil tidspunktet for 1. aktivering (og gentagen aktivering) ligge efter forløbstidspunktet.

Bilag 1. Fakta om de statslige, landsdækkende rammeaftaler

LVU udbud 2006

Det er obligatorisk for jobcentrene at anvende rammeaftalerne. Jobcentrene skal udlægge samtlige ledige a-dagpenge- samt kontant- og starthjælpsmodtagere til en af de 18 aktører, der er indgået rammeaftale med. Målgruppen er ledige med en længerevarende, videregående uddannelse, som har gået ledige i henholdsvis 4 måneder (ledige med særligt behov for en tidlig indsats) og 7 måneder (alle øvrige ledige). De ledige henvises i 52 uger.

Nyt LVU udbud 2009

Udbuddet omfatter to målgrupper:

- Ledige med lange videregående uddannelser under 30 år – udlægges efter 6 ugers ledighed
 - Ledige med lange videregående uddannelser - og fyldt 30 år – udlægges efter 3 måneders ledighed
- Begge målgrupper udlægges i en periode på 52 uger. Rammeaftalerne er trådt i kraft den 1. marts 2010, hvor de første ledige er henvist.

Serviceudbud 2006

Rammeaftalerne efter Serviceudbuddet stilles til rådighed for jobcentrene, der således ikke er forpligtet til at anvende dem. Målgrupperne er ledige med en erhvervskompetencegivende uddannelse, herunder en mellemlang videregående uddannelse, samt ledige over 55 år. De ledige er hos anden aktør i 52 uger (hvis de ikke får job inden).

Serviceudbuddet blev i 4. kvartal 2009 anvendt af 32 jobcentre.

Nyt service udbud 2009

Udbuddet omfatter fem målgrupper:

- A: 18-29-årige uden en erhvervskompetencegivende uddannelse – henvises hurtigst muligt
- B: 18-29-årige med en erhvervskompetencegivende uddannelse – henvises hurtigst muligt
- C: 30-54-årige uden en erhvervskompetencegivende uddannelse, eller en forældet uddannelse – kan udlægges efter tre måneders ledighed
- D: 30-54-årige med en erhvervskompetencegivende uddannelse – kan udlægges efter tre måneders ledighed
- E: Personer, der er fyldt 55 år – kan udlægges efter tre måneders ledighed

Alle målgrupper udlægges i en periode på 52 uger. Rammeaftalerne er trådt i kraft den 13. november 2009 og de første ledige henvist januar 2010.

HIG udbud 2008

Rammeaftalerne efter Hurtigt i Gang (HIG) stilles til rådighed for jobcentrene, der således ikke er forpligtet til at anvende dem. HIG retter sig mod nyledige – hovedsageligt med mellem 2 og 6 ugers ledighed. Udlægningen skal ske inden 12 ugers ledighed. Jobcentrene kan vælge mellem 4 forskellige typer af indsatser:

- **Indsats A:** 14 dages Jobsøgningskursus og intensivt, individuelt kontaktføreløb, efterfulgt af aktiveringsføreløb. Hurtigt i gang-samtaler skal afholdes hver anden uge i de første 17 uger af føreløbsperioden. Aktivering skal være mindst af 13 ugers varighed. Varighed max. 32 uger.
- **Indsats B:** Intensivt og kollektivt kontaktføreløb. Hurtigt i gang-samtaler skal afholdes 1 gang om ugen i 13 uger efter føreløbsstart. Varighed max 13 uger.
- **Indsats C:** Intensivt og individuelt kontaktføreløb. Hurtigt i gang-samtaler skal afholdes hver anden uge i 13 uger efter føreløbsstart. Varighed max 13 uger.
- **Indsats D:** Kollektivt kontaktføreløb efterfulgt af aktivering. Hurtigt i gang-samtaler skal afholdes 1 gang om ugen i de første 13 uger af føreløbsperioden. Aktiveringsføreløb senest 15 uger efter føreløbsstart af mindst 13 ugers varighed. Varighed max. 28 uger.

I Østdanmark begyndte jobcentrene at bruge HIG i 4. kv. 2008. Aktuelt (4. kvartal 2009) bruger 39 jobcentre HIG.

Bilag 2 Hitliste, andre aktørers resultater, LVU-udbud og Serviceudbud, juni 2010

Tabel 1

LVU-Udbuddet 2007

| Antal påbegyndte forløb og bonusandele 6 måneder efter forløbets start for ledige henvist til andre aktører i 3. kv. 2009 | BR Hovedstaden-Sjælland | |
|---|--|-----------------------------------|
| | Antal påbegyndte forløb på LVU-udbuddet i perioden | Bonusandele på LVU-udbuddet i alt |
| Aktører i alt | 2.546 | 18,6 |
| AS/3 Employment | 22 | 9,1 |
| Alecto-NetCom ApS | 627 | 19,8 |
| BHJ-Karriereudvikling A/S | 22 | 27,3 |
| Capacent - Institut for Karriereudvikling A/S | 729 | 21,3 |
| Dansk Personale Udvikling | 107 | 15 |
| Hartmanns A/S | 127 | 15,7 |
| Jersing A/S | 10 | 10 |
| Job Vision A/S | 226 | 13,9 |
| Job4Gruppen ApS | 29 | 22,4 |
| JobDK A/S | 514 | 16,6 |
| Ramsdal A/S | 133 | 18,4 |
| Agens A/S | 0 | - |
| AS/3 Employment | 0 | - |
| Center for beskæftigelse og Revalidering | 0 | - |
| ITA Group A/S | 0 | - |
| Jobforum ApS | 0 | - |
| JOBmentor A/S | 0 | - |
| Markmann | 0 | - |

Noter: LVU-udbuddet 2007 er under udfasning og man har ikke kunnet henvise ledige til det siden 1. marts 2010

Periodens bedste aktør i regionen er markeret med mørkegrå og den dårligste med lysegrå

Aktører med 0 henviste har rammeaftaler med regionen, men ingen ledige i forløb

Tabel 2

Serviceuddbuddet 2006

| Antal påbegyndte forløb og bonusandele 6 måneder efter forløbets start for ledige henvist til andre aktører i 3. kv. 2009 | BR Hovedstaden-Sjælland | |
|---|--|---------------------------------------|
| | Antal påbegyndte forløb på Serviceuddbuddet i perioden | Bonusandele på Serviceuddbuddet i alt |
| Aktører i alt | 1.972 | 11,2 |
| AOFJOB a/s | 195 | 9,7 |
| Aktuel Undervisning ApS | 158 | 19 |
| Alecto-NetCom ApS | | |
| Alpha-Gruppen | 23 | 23,9 |
| BHJ-Karriereudvikling A/S | 51 | 14,7 |
| Capacent - Institut for Karriereudvikling A/S | 676 | 11,4 |
| HK Udvikling og Vækst | | |
| Jersing A/S | 184 | 7,1 |
| Job Vision A/S | 10 | 20 |
| Job4Gruppen ApS | 172 | 12,8 |
| JobDK A/S | 364 | 8 |
| Mercuri Urval A/S | 34 | 5,9 |
| Ramsdal A/S | 99 | 12,6 |
| AS3 Employment | 0 | - |
| BHJ-Karriereudvikling A/S | 0 | - |
| Interaktivt MedieCenter | 0 | - |
| IT-Kompetence | 0 | - |
| Microworld Training | 0 | - |
| SoftAdvice | 0 | - |

Noter: Serviceuddbuddet 2006 er under udfasning og man har ikke kunnet henvise ledige til det siden 1. dec. 2009
 Periodens bedste aktør i regionen er markeret med mørkegrå og den dårligste med lysegrå
 Aktører med 0 henviste har rammeaftaler med regionen, men ingen ledige i forløb
 Hvis feltet er blankt betyder det, at der er mindre end 10 henviste til aktøren.