



Beskæftigelsesregion
Hovedstaden & Sjælland

Resultater af beskæftigelsesindsatsen hos andre aktører i Østdanmark

4. kvartal 2009



Maj 2010

Resultater af beskæftigelsesindsatsen hos andre aktører, Østdanmark, 4. kvartal 2009

Hvert kvartal udarbejder Beskæftigelsesregion Hovedstaden & Sjælland en status på jobcentrenes brug af andre aktører¹ og resultaterne af indsatsen hos aktørerne. Denne status indeholder resultaterne efter 4. kvartal 2009, dvs. for de ledige, der er i et forløb hos andre aktører i 4. kvartal. 2009 efter LVU-, Service- og Hurtigt i Gang-udbuddene. For effekter i form af udløst bonus vises resultater for de ledige, der er udlagt frem til 1. og 2. kvartal 2009.

For beskrivelse af de statslige rammeaftaler – se bilag 1.

I alt er 16.864 personer henvist til anden aktør i 4. kvartal 2009. Af disse er 223 personer på kontant- og starthjælp, og heraf er 205 udlagt på Hurtigt i Gang. Kontant-hjælpsmodtagerne udgør dermed kun 1,3 % af samtlige henviste, hvorfor denne status alene omhandler indsatsen hos andre aktører for a-dagpengemodtagere.

De første resultater og effekter af udlægning på de to ny udbud – LVU 2009 og Service 2009 forventes for rettidig i 1. kvartal 2010 og for beskæftigelseseffekter i 3. og 4. kvartal 2010. Denne status indeholder således alene resultaterne af de ”gamle” LVU og serviceudbud fra 2006 samt resultaterne fra HIG udbuddet.

1. Sammenfatning

Antallet af ledige henvist til en anden aktør under de statslige rammeaftaler er i 4. kvartal 2009 det højeste nogensinde. I alt er 22,6 % af a-dagpengemodtagerne i Østdanmark hos en anden aktør i 4. kvartal 2009. Spredningen på aktører er uændret trods det stigende antal henviste a-dagpengemodtagere.

Det er en stadig udfordring af få aktiveringsgraden op på 40 %:

- For LVU udbud 2006 er aktiveringsgraden faldet til 19 % i januar 2010
- For serviceudbud 2006 er aktiveringsgraden faldet til 22 % i januar 2010

Rettidigheden for jobsamtaler hos aktørerne er opfyldt, ligesom aktørerne næsten har fuld rettidighed i aktiveringsindsatsen.

Set i forhold til 3. kvartal 2009 er beskæftigelseseffekten i 4. kvartal 2009 for ledige henvist 6 måneder tidligere:

- Steget fra 15 % til 17 % for ledige henvist til aktører med LVU rammeaftaler
- Faldet fra 12 % til 11 % for ledige henvist til aktører med Service rammeaftaler
- Faldet fra 28 % til 25 % for ledige henvist til aktører med HIG rammeaftaler

¹ Andre aktører er her aktører med den fælles, landsdækkende betalingsmodel med resultatafhængig betaling. I denne status dækker dette over Hurtigt i Gang udbuddet, Service- og LVU-udbuddet.

2. Antal ledige hos andre aktører

Antallet af ledige, som henvises til Anden Aktør er stadig stigende og i 4. kvartal 2009 det højeste nogensinde. I løbet af 2009 er antallet af henviste mere end fordoblet. I første kvartal 2009 var knap 8000 ledige hos Anden Aktør i Østdanmark og i sidste kvartal er der knap 17.000 henviste ledige.

Antal henviste a-dagpengemodtagere til Andre Aktører (alle udbud):

- 1. kvartal 2009: 7.753 personer (4.325 fuldtidspersoner)
- 2. kvartal 2009: 12.072 personer (7.420 fuldtidspersoner)
- 3. kvartal 2009: 14.889 personer (9.305 fuldtidspersoner)
- 4. kvartal 2009: 16.644 personer (11.367 fuldtidspersoner)

At jobcentrene i stigende grad, med den stigende ledighed, anvender Andre Aktører, ses af den stigende andel det samlede antal a-dagpengemodtagere, som henvises til Andre Aktører: Andel a-dagpengemodtagere henvist til Andre Aktører (alle udbud):

- 1. kvartal 2009: 12,5 %
- 2. kvartal 2009: 18 %
- 3. kvartal 2009: 21 %
- 4. kvartal 2009: 22,6 %

Stigningen i antal henviste a-dagpengemodtagere skyldes en stigning i anvendelsen af alle tre udbud.

Tabel 1. Antal ledige i forløb hos Andre Aktører, LVU udbud 2006, Serviceudbud 2006 og Hurtig i gang, Østdanmark, 4. kvartal 2009

	Antal LVU	Antal Service	Antal HIG	Antal ledige hos andre aktører	Antal ledige i alt	Andel ledige hos andre aktører
Ydelsesmodtagere i alt	5749	4898	6285	16.864	138.851	12,1 %
A-dagpenge	5743	4887	6082	16.644	73.527	22,6 %
Kontant- og starthjælp	7	11	205	223	65.838	0,3 %

Kilde: Jobindsats og egne beregninger

Af tabel 1 fremgår, at de statslige rammeaftaler i alt overvejende grad anvendes til dagpengemodtagere. Andelen af kontant- og starthjælpsmodtagere, der henvises til Anden Aktør, udgør kun 0,3 % mod 22,6 % af dagpengemodtagerne. Af jobcentrets samlede målgruppe (arbejdsmarkedsparete) er mere end hver 10 i 4. kvartal henvist til en Anden Aktør.

2.1 Fordeling af henviste

Af de 22,6 % a-dagpengemodtagere, der er i forløb hos en Anden Aktør i 4. kvartal 2009, fordeles de sig som følger på de tre udbud:

- 36,5 % af de henviste er henvist til aktører under HIG udbuddet
- 34,5 % af de henviste er henvist til aktører under LVU udbuddet
- 29,4 % af de henviste er henvist til aktører under Serviceudbuddet

I tabel 2 fordeles de henviste a-dagpengemodtagere på aktørerne i de tre landsdækkende udbud efter andel af a-dagpengemodtagerne i forløb.

Tabel 2. Andel ledige a-dagpengemodtagere i forløb hos Andre Aktører, LVU-udbud 2006, serviceudbud 2006 og Hurtigt i gang, Østdanmark, 4. kvartal 2009²

LVU-udbud 2006	Andel	Serviceudbud 2006	Andel	Hurtigt i Gang	Andel
Institut for Karriereudvikling	27,8%	Institut for Karriereudvikling	28,0%	Ramsdal A/S	35,9%
Alecto-NetCom ApS	21,6%	JobDK A/S	21,9%	Hartmanns A/S	18,5%
JobDK A/S	19,1%	AOFJOB A/S	11,5%	AOFJOB A/S	10,5%
Job Vision A/S	11,3%	Job4Gruppen ApS	9,7%	Jersing A/S	8,4%
Ramsdal A/S	7,2%	Aktuel Undervisning ApS	9,5%	JobFit	5,3%
Hartmanns A/S	5,4%	Jersing A/S	6,4%	JobDK A/S	4,8%
Dansk Personale Udvikling	4,8%	Ramsdal A/S	5,3%	DUC Jobcenter ApS	3,4%
Job4Gruppen ApS	1,6%	BHJ-Karriereudvikling A/S	2,8%	Alecto-NetCom ApS	3,4%
Jersing A/S	1,1%	Alpha-gruppen	2,1%	Konsulenthuset Ballisager A/S	2,5%
AS/3 Employment	0,9%	Mercuri Urval A/S	1,6%	Mercuri Urval A/S	2,2%
BHJ-Karriereudvikling A/S	0,8%	Job Vision A/S	0,8%	BHJ-Karriereudvikling A/S	1,8%
		Alecto-NetCom ApS	0,4%	Nyman Messerschmidt	1,5%
				Job4Gruppen ApS	0,9%
				Dansk Personale Udvikling	0,8%
				Job Vision A/S	0,1%
I alt	100,0%	I alt	100,0%	I alt	100,0%
A-dagpengemodtagere i forløb i alt	5.743	A-dagpengemodtagere i forløb i alt	4.887	A-dagpengemodtagere i forløb i alt	6.082
<i>Har ikke ledige på delaftaler</i>		<i>Har ikke ledige på delaftaler</i>		<i>Har ikke ledige på delaftaler:</i>	
Agens Jobcenter Randers Jobforum Jobmentor Markmann		AS/3 Employment Softadvice Interaktivt MediaCenter IT-Kompetence Microworld Training		Aktuel Undervisning HK Udvikling og Vækst AS/3 Employment Alpha-Gruppen Institut for Karriereudvikl. HRM Consult Markmann	

Kilde: Jobindsats og egne beregninger

De fire aktører under LVU-udbuddet 2006, der i 4. kvartal havde flest a-dagpengemodtagere i forløb, har 80 % af samtlige henviste LVU'ere. Det er samme andel henviste, som de fire største aktører havde i 3. kvartal 2009

På serviceudbuddet 2006 henvises 81 % af samtlige henviste til fem aktører. I 3. kvartal 2009 blev 80 % af samtlige henviste a-dagpengemodtagere, henvist til de fem største aktører.

For HIG udbuddet gælder, at de fem aktører med flest a-dagpengemodtagere i forløb, havde 73 % af de henviste i 4. kvartal 2009 mod 75 % af de henviste i 3. kvartal 2009.

² Tabellen omfatter alene aktører, der har rammeaftaler i Beskæftigelsesregion Hovedstaden og Sjælland

For alle tre udbud ser det ud til, at stigningen i antal henviste a-dagpengemodtagere, fordeles til de samme aktører, som i tidligere kvartaler. Der sker hverken en større koncentration på de største aktører, men heller ikke en større spredning til nye eller mindre aktører.

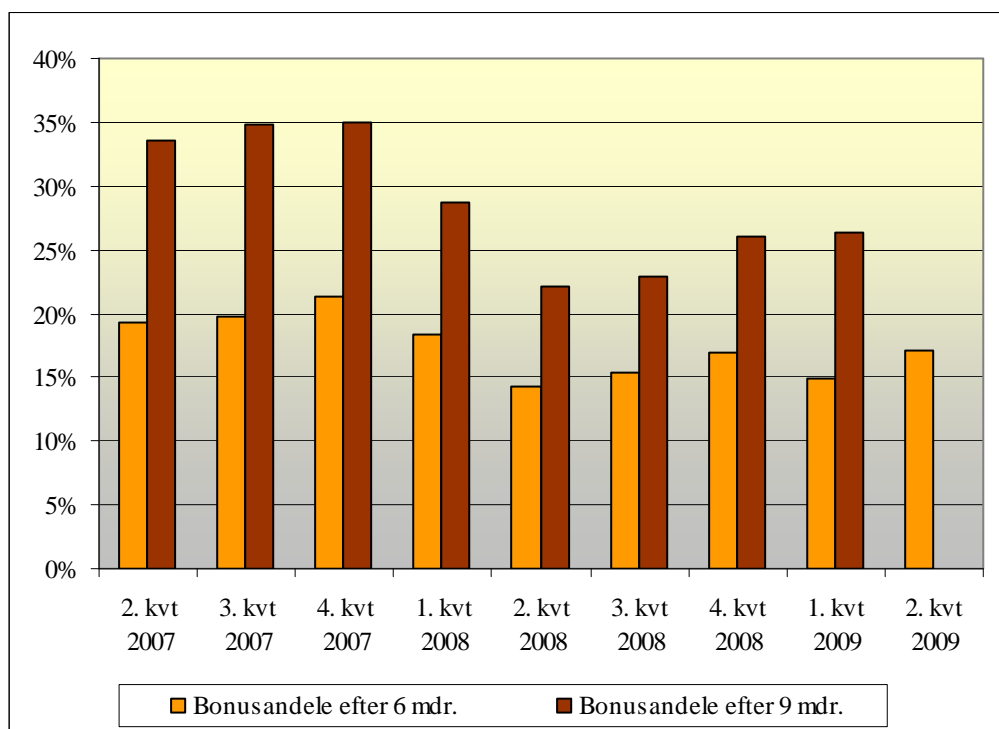
3. Effekt - generelt³

Effekten måles for den gruppe ledige, der henvises i et kvartal. Effekterne i denne resultatopfølgning måles 6 og 9 måneder efter de ledige er henvist til Anden Aktør.

_____ | _____ | _____ →
 Henvisningskvartal periode med mulighed for bonus (6/9 mdr.) opgørelseskvartal
 Sidste henvisningskvartal, der kan medtages i denne opgørelse, er således 1. kvartal 2009 for målingen 9 måneder efter og 2. kvartal 2009 for målingen 6 måneder efter.

3.1 Effekt - LVU udbud

Figur 1. Beskæftigelseseffekten for a-dagpengemodtagere hos Andre Aktører efter 6 og 9 måneder, LVU-udbud, Østdanmark, for ledige henvist 2. kvartal 2007 - 2. kvartal 2009



Kilde: Jobindsats

For ledige henvist til aktører under LVU udbuddet i 1. kvartal 2009 er beskæftigelseseffekten 6 måneder efter henvisningstidspunktet 15 % og efter 9 måneder 26 %. Be-

³ Effekten opgøres som den rene beskæftigelseseffekt, idet bonus opnået for ansættelse i privat løntilskud er trukket ud af beregningen. Denne metode har været anvendt siden resultatopfølgningen til RBR for 4. kvartal 2008.

skæftigelseeffekten er således øget med 11 % point på tre måneder. Forskellen på effekten mellem efter 6 og efter 9 måneder er størst for LVU udbuddet af de tre statslige rammeudbud.

For ledige henvist i 2. kvartal 2009 er beskæftigelseeffekten 6 måneder efter henvisningstidspunktet 17 %. Effekten i 2. kvartal 2009 er højere end for ledige henvist i 2. - 4. kvartal 2008 og højere end det seneste kvartal.

I tabel 3 opgøres beskæftigelseeffekten for aktører under LVU udbuddet, hvor aktørerne opdeles i prisgrupper. De øverste fire aktører er i den billigste prisgruppe og de nederste tre aktører er i den dyreste prisgruppe⁴.

Tabel 3 viser beskæftigelseeffekten på et bestemt nedslagstidspunkt, her februar 2010 og viser den aktuelle beskæftigelseeffekt for forløb startet for 6, 9 og 12 måneder siden. Figur 3 viser i modsætning hertil beskæftigelseeffekten for samme population efter hhv. 6 og 9 måneder.

Tabel 3. Beskæftigelseeffekt for andre aktører på LVU-udbuddet, februar 2010, fordelt på prisgrupper

ØSTDANMARK LVU-udbud -Samlet-	Bonusandele (pct.) for påbegyndte forløb i perioden:					
	(Antal forløb)	6 mdr. efter forløbsstart i 1. kv. 2009	(Antal forløb)	9 mdr. efter forløbsstart i 4. kv. 2008	(Antal forløb)	12 mdr. efter forløbsstart i 3. kv. 2008
Institut for Karriereudvikling	(519)	17,0	(492)	32,5	(594)	22,6
Alecto-NetCom ApS	(353)	15,3	(246)	30,5	(239)	33,1
Ramsdal A/S	(101)	15,8	(125)	28,8	(150)	29,3
JobDK A/S	(374)	13,9	(322)	19,6	(424)	24,5
Job Vision A/S	(188)	17,0	(230)	22,2	(255)	34,5
Dansk Personale Udvikling	(72)	11,1	(82)	18,3	(93)	25,8
Job4Gruppen ApS	(29)	13,8	(25)	20,0	(33)	36,4
Hartmanns A/S	(108)	6,5	(107)	20,6	(168)	20,2
AS/3 Employment	(9)	22,2	(10)	20,0	(11)	27,3
BHJ-Karriereudvikling A/S	(18)	22,2	(16)	18,8	(18)	22,2
Jersing A/S	(57)	12,3	(34)	26,5	(62)	32,3
<i>Aktører i alt</i>	<i>(1828)</i>	<i>15,0</i>	<i>(1689)</i>	<i>26,1</i>	<i>(2047)</i>	<i>26,7</i>
<i>Aktører i alt, hele landet</i>	<i>(2713)</i>	<i>15,4</i>	<i>(2516)</i>	<i>25,7</i>	<i>(2932)</i>	<i>28,3</i>

Kilde: Jobindsats.dk/020210
 Note: Fordelingen på prisgrupper følger samme inddeling som opgørelsen for målgruppe 1. Den billigste prisgruppe er den øverste, den dyreste prisgruppe nederst.

Den gennemsnitlige beskæftigelseeffekt er for Beskæftigelsesregion Hovedstaden og Sjælland en smule lavere efter 6 og 12 måneder end landsniveauet og lidt højere efter 9 måneder, jfr. tabel 3.

⁴ Prisgruppe 1 omfatter de aktører, hvis pris ligger under 87 pct. af gennemsnitsprisen
 Prisgruppe 2 omfatter de aktører, hvis pris ligger mellem 87 og 113 pct. af gennemsnitsprisen
 Prisgruppe 3 omfatter de aktører, hvis pris ligger over 113 pct. af gennemsnitsprisen.

Beskæftigelseseffekten stiger med 11 % point for ledige efter påbegyndelse af forløb for hhv. 6 og 9 måneder. Effekten for ledige, der har været tre måneder længere hos aktørerne under LVU udbuddet, er imidlertid stort set uændret, dvs. at beskæftigelseseffekten generelt er ens for ledige, der er påbegyndt for 9 og for 12 måneder siden.

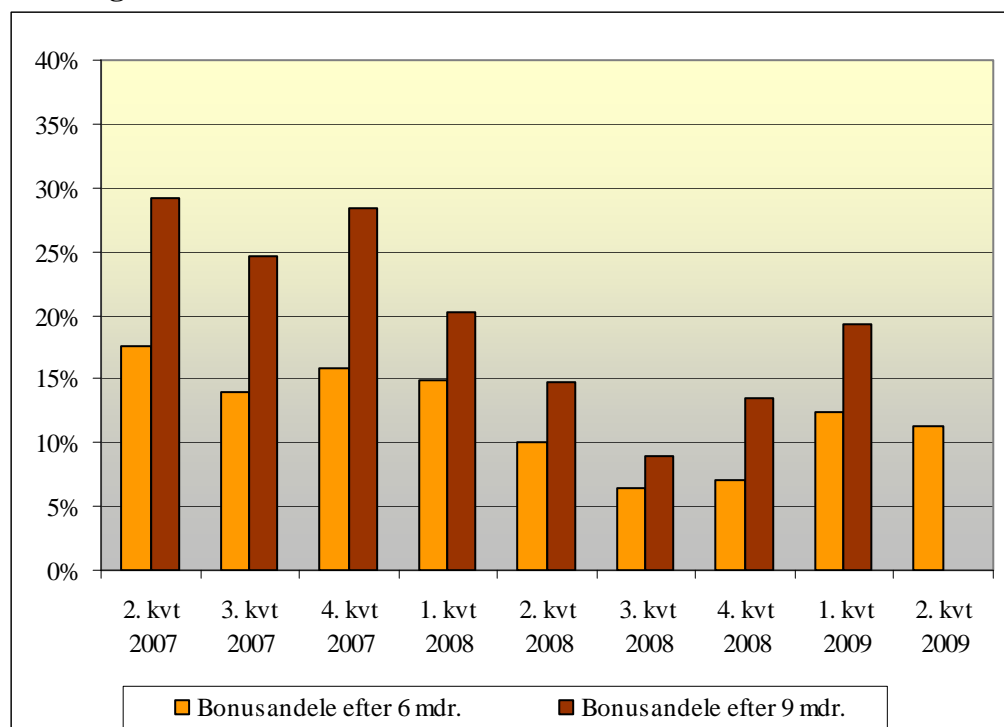
Beskæftigelseseffekterne varierer for aktørerne:

- Efter 6 måneder varierer aktørernes effekt fra 6,5 % til 22,2 %.
- Efter 9 måneder varierer aktørernes effekt fra 18,3 % til 32,5 %
- Efter 12 måneder varierer aktørernes effekt fra 20,2 % til 34,5 %

Enkelte aktører opnår altså på seks måneder mere, end hvad andre aktører bruger 12 måneder på – om end for en væsentlig mindre gruppe. Kun en enkelt aktør har en over gennemsnitlig beskæftigelseseffekt på alle tre målinger. Af de fire aktører i tabel 2, som har 80 % af alle henviste a-dagpengemodtagere, befinder de tre sig i den billigste prisgruppe og den sidste i den midterste prisgruppe. Blandt disse fire mest benyttede aktører har en aktør højere beskæftigelseseffekt en gennemsnittet på alle tre målinger, en aktør har en lavere effekt end gennemsnittet på alle tre målinger og de sidste to aktører har to målinger der er højere end gennemsnittet og en lavere.

3.2 Effekt – Service udbud⁵

Figur 2. Beskæftigelseseffekten for a-dagpengemodtagere hos Andre Aktører efter 6 og 9 måneder, Serviceudbud, Østdanmark, for ledige henvist 2. kvartal 2007 - 2. kvartal 2009



Kilde: Jobindsats

⁵ Service har mange forskellige målgrupper, effekten fordelt på aktører giver ingen mening at sammenligne, da aktørerne kan have forskellige målgrupper.

For ledige henvist i 1. kvartal 2009 er beskæftigelseseffekten 6 måneder efter henvisningstidspunktet 12 % og efter 9 måneder 19 %. Beskæftigelseseffekten øges således på tre måneder med 7 % point.

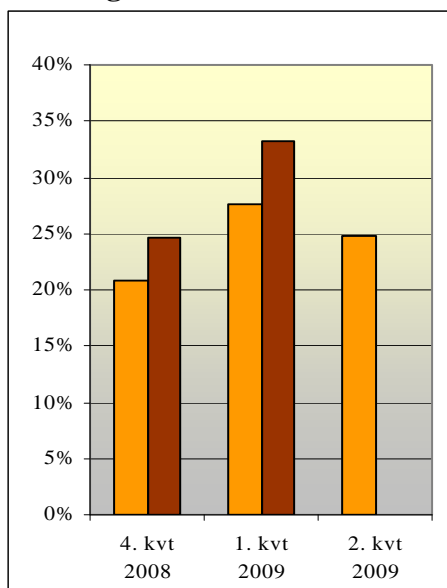
For ledige henvist i 2. kvartal 2009 er beskæftigelseseffekten 6 måneder efter henvisningstidspunktet 11 %.

3.3 Effekt – *HIG*

For ledige henvist i 1. kvartal 2009 er beskæftigelseseffekten 6 måneder efter henvisningstidspunktet 27 % og efter 9 måneder er beskæftigelseseffekten 33 %. Forskellen på beskæftigelseseffekten efter 6 og 9 måneder er mere beskeden end for de øvrige udbud.

For ledige henvist i 2. kvartal 2009 er beskæftigelseseffekten 6 måneder efter henvisningstidspunktet 25 %.

Figur 3. Beskæftigelseseffekten for a-dagpengemodtagere hos Andre Aktører efter 6 og 9 måneder, HIG, Østdanmark, for ledige henvist 2. kvartal 2007 - 2. kvartal 2009



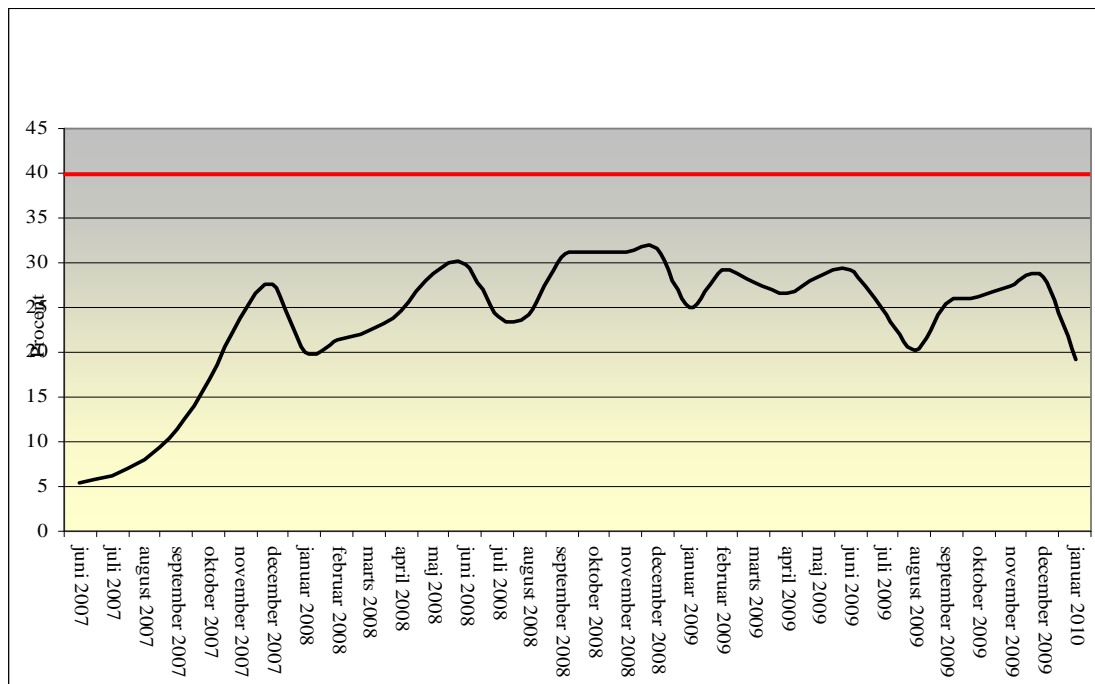
Kilde: Jobindsats

Beskæftigelseseffekten – både efter 6 og efter 9 måneder – er markant højere for HIG udbuddet end for LVU og Service udbuddet. Målgrupperne er dog også meget forskellige, da de henviste til aktører under HIG udbuddet typisk har mellem 2 og 6 ugers ledighed og maksimalt 12 ugers ledighed. Desuden er der tale om kortere og mere intensive forløb.

4. Aktiveringsgrader

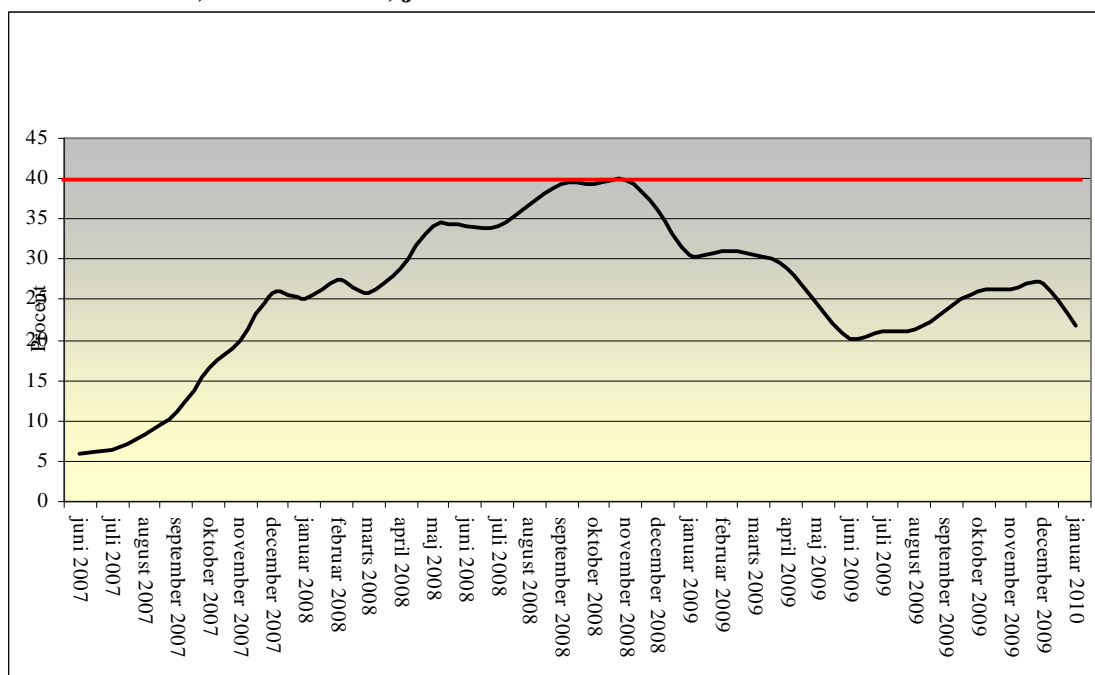
I Serviceudbuddet og LVU udbuddet stilles der krav om, at forløb hos anden aktør gennemsnitligt skal indeholde aktivering i minimum 40 % af tiden. Kravet om 40 % aktivering gælder aktøren og ikke den enkelte ledige, og kan først opgøres endeligt, når delaftalen udløber. Kravet om 40 pct. aktivering gælder ikke for HIG udbuddet.

Figur 4. Aktiveringsgrad for A-dagpengemodtagere hos Andre Aktører, LVU-udbud, Østdanmark, juni 2007 - januar 2010



Kilde: Jobindsats

Figur 5. Aktiveringsgrad for A-dagpengemodtagere hos Andre Aktører, Serviceudbud, Østdanmark, juni 2007 - december 2009



Kilde: Jobindsats

- For LVU udbud 2006 er aktiveringsgraden faldet til 19 % i januar 2010
- For serviceudbud 2006 er aktiveringsgraden faldet til 22 % i januar 2010
- Det er en stadig udfordring af få aktiveringsgraden op på det krævede niveau.

5. Rettidighed

Rettidigheden for jobsamtaler hos aktørerne er opfyldt, ligesom aktørerne næsten har fuld rettidighed i aktiveringsindsatsen, jfr. tabel 4.

Tabel 4. Tilbud og samtaler til tiden hos andre aktører, Service, LVU og HIG⁶, 4. kvartal 2009

	Jobsamtaler til tiden	Første aktiveringstilbud til tiden	Gentagne aktiveringstilbud til tiden
Serviceudbud	96,4	86,6	93,2
LVU udbud	97,4	84,8	96,5
HIGudbud	97,9		

Rettidigheden anses for at være opfyldt, når 90 % af de ledige a-dagpengemodtagere får en jobsamtale eller påbegynder et tilbud rettidigt.

⁶ For HIG måles alene rettidighed for jobsamtaler. Målgruppen visiteres efter 2 til 6 uger og omfatter ikke de unge, der skal aktiveres tidligt. Derfor vil tidspunktet for 1. aktivering (og gentagen aktivering) ligge efter forløbstidspunktet.

Bilag 1.

Fakta om de statslige, landsdækkende rammeaftaler

LVU udbud 2006

Det er obligatorisk for jobcentrene at anvende rammeaftalerne. Jobcentrene skal udlægge samtlige ledige a-dagpenge- samt kontant- og starthjælpsmodtagere til en af de 18 aktører, der er indgået rammeaftale med. Målgruppen er ledige med en længerevarende, videregående uddannelse, som har gået ledige i henholdsvis 4 måneder (ledige med særligt behov for en tidlig indsats) og 7 måneder (alle øvrige ledige). De ledige henvises i 52 uger.

Nyt LVU udbud 2009

Udbuddet omfatter to målgrupper:

- Ledige med lange videregående uddannelser under 30 år – udlægges efter 6 ugers ledighed
- Ledige med lange videregående uddannelser - og fyldt 30 år – udlægges efter 3 måneders ledighed

Begge målgrupper udlægges i en periode på 52 uger. Rammeaftalerne er trådt i kraft den 1. marts 2010, hvor de første ledige er henvist.

Serviceudbud 2006

Rammeaftalerne efter Serviceudbuddet stilles til rådighed for jobcentrene, der således ikke er forpligtet til at anvende dem. Målgrupperne er ledige med en erhvervskompetencegivende uddannelse, herunder en mellemlang videregående uddannelse, samt ledige over 55 år. De ledige er hos anden aktør i 52 uger (hvis de ikke får job inden).

Serviceudbuddet blev i 4. kvartal 2009 anvendt af 32 jobcentre.

Nyt service udbud 2009

Udbuddet omfatter fem målgrupper:

- A: 18-29-årige uden en erhvervskompetencegivende uddannelse – henvises hurtigst muligt
- B: 18-29-årige med en erhvervskompetencegivende uddannelse – henvises hurtigst muligt
- C: 30-54-årige uden en erhvervskompetencegivende uddannelse, eller en forældet uddannelse – kan udlægges efter tre måneders ledighed
- D: 30-54-årige med en erhvervskompetencegivende uddannelse – kan udlægges efter tre måneders ledighed
- E: Personer, der er fyldt 55 år – kan udlægges efter tre måneders ledighed

Alle målgrupper udlægges i en periode på 52 uger. Rammeaftalerne er trådt i kraft den 13. november 2009 og de første ledige henvist januar 2010.

HIG udbud 2008

Rammeaftalerne efter Hurtigt i Gang (HIG) stilles til rådighed for jobcentrene, der således ikke er forpligtet til at anvende dem. HIG retter sig mod nyledige – hovedsageligt med mellem 2 og 6 ugers ledighed. Udlægningen skal ske inden 12 ugers ledighed. Jobcentrene kan vælge mellem 4 forskellige typer af indsatser:

- **Indsats A:** 14 dages Jobsøgningskursus og intensivt, individuelt kontaktføreløb, efterfulgt af aktiveringsføreløb. Hurtigt i gang-samtaler skal afholdes hver anden uge i de første 17 uger af føreløbsperioden. Aktiveringen skal være mindst af 13 ugers varighed. Varighed max. 32 uger.
- **Indsats B:** Intensivt og kollektivt kontaktføreløb. Hurtigt i gang-samtaler skal afholdes 1 gang om ugen i 13 uger efter føreløbsstart. Varighed max 13 uger.
- **Indsats C:** Intensivt og individuelt kontaktføreløb. Hurtigt i gang-samtaler skal afholdes hver anden uge i 13 uger efter føreløbsstart. Varighed max 13 uger.
- **Indsats D:** Kollektivt kontaktføreløb efterfulgt af aktivering. Hurtigt i gang-samtaler skal afholdes 1 gang om ugen i de første 13 uger af føreløbsperioden. Aktiveringsføreløb senest 15 uger efter føreløbsstart af mindst 13 ugers varighed. Varighed max. 28 uger.

I Østdanmark begyndte jobcentrene at bruge HIG i 4. kv. 2008. Aktuelt (4. kvartal 2009) bruger 39 jobcentre HIG.