



Beskæftigelsesregion
Hovedstaden & Sjælland

Udviklingen i antallet af indsatsklare og midlertidigt passive kontant- og starthjælpsmodtagere i Østdanmark – juni 2009 til juni 2010

August 2010



Beskæftigelsesregion Hovedstaden & Sjælland

Universitetsvej 2, 4000 Roskilde
Tlf. 7222 3400 - Email: brhs@ams.dk - www.brhovedstadensjaelland.dk

Indholdsfortegnelse

1.	Sammenfatning og konklusion	3
2.	Indledning og baggrund.....	5
3.	Udviklingen i fordelingen af kontant- og starthjælpsmodtagere på matchkategori i hele landet.....	5
4.	Indsatsklare og midlertidigt passive kontant- og starthjælpsmodtagere i Østdanmark – udvikling og andel	6
5.	Alders- og kønsfordeling for indsatsklare og midlertidigt passive kontant- og starthjælpsmodtagere.....	12
5.1.	Indsatsklare og midlertidigt passive kontant- og starthjælpsmodtagere under 30 år.....	12
6.	Indsatsklare og midlertidigt passive kontant- og starthjælpsmodtagere med over 40 ugers uafbrudt ledighed.....	14
6.1.	Ikke-vestlige, ikke-jobklare kontant- og starthjælpsmodtagere med over 40 ugers uafbrudt ledighed	16
7.	Aktivering og tidlig indsats for indsatsklare kontant- og starthjælpsmodtagere	19
8.	Rettidig indsats	21
9.	Anvendelsen af virksomhedsrettet aktivering samt vejlednings- og opkvalificeringsforløb.....	23
10.	Selvforsørgelsesgrad et år efter modtagelse af kontant- eller starthjælp	25
	Bilag:	31

1. Sammenfatning og konklusion

Arbejdskraftpotentialet er stort i gruppen af kontant- og starthjælpsmodtagere i Østdanmark. 40 % af skønnes at kunne tage et ordinært arbejde inden for 3 måneder i juni 2010 (matchgruppe 1), 44 % anses som værende indsatsklare (matchgruppe 2), mens 15 % skønnes hverken at kunne arbejde eller deltage i en beskæftigelsesrettet indsats (matchgruppe 3).

Antallet af midlertidigt passive kontant- og starthjælpsmodtagere er steget med 25 % fra juni 2009 til juni 2010, hvilket er langt over stigningen for de indsatsklare (7 %) og gruppen af kontant- og starthjælpsmodtagere som helhed (11,9 %). 39 jobcentre har oplevet stigninger i antallet af midlertidigt passive kontant- og starthjælpsmodtagere, mens 28 jobcentre har en stigning i antallet af indsatsklare.

Denne udvikling træder tydeligere frem for ikke-jobklare unge under 30 år, hvor antallet af henholdsvis midlertidigt passive og indsatsklare er steget med 85 % og 15 %. Kun 7 jobcentre har oplevet et fald i antallet af midlertidigt passive unge. 8 jobcentre har oplevet et fald i antallet af indsatsklare unge.

Stigningen i antallet af ikke-jobklare kontant- og starthjælpsmodtagere med over 40 ugers uafbrudt ledighed har været mindre end for de jobklare (33 %): 14 % for de midlertidigt passive og 11 % for de indsatsklare. De midlertidigt passive er i kraft af deres afstand til arbejdsmarkedet væsentlig mere truet af marginalisering end de indsats- og jobklare. 74 % af de midlertidigt passive har været uafbrudt ledige i over 40 uger mod 65 % af de indsatsklare og 33 % af de jobklare kontant- og starthjælpsmodtagere.

I lyset heraf er det positivt, at antallet af midlertidigt passive kontant- og starthjælpsmodtagere med ikke-vestlig baggrund, som har været uafbrudt ledige i mindst 40 uger, er uændret, mens der er tale om en stigning på 10 % for etniske danskere. Samme positive udvikling gør sig gældende for den tilsvarende gruppe af indsatsklare, hvor der er tale om en stigning på 6 % mod 20 % for etniske danskere. Det skal imidlertid bemærkes, at antallet af førtidspensionister fra ikke-vestlige lande samtidig er steget med 7,7 %, mens der er tale om et fald på 2 % for etniske danskere og et samlet fald på 0,8 % i Østdanmark.

Selvom indsatsklare har større risiko for at blive langvarigt ledige, aktiveres de indsatsklare i kortere tid (26,7 % af tiden på ydelsen) end de jobklare (40,9 %). Og de midlertidigt passive (68,3 %) får ikke så hyppigt som de indsatsklare (76 %) en jobsamtale inden for en måned efter et påbegyndt ydelsesforløb. Samtidig er der stor variation i jobcentrenes indsats.

Virksomhedsrettet aktivering (løntilskud, virksomhedspraktik og voksenlærlinge fra ledighed) udgør 17 % af beskæftigelsesindsatsen over for de indsatsklare kontant- og starthjælpsmodtagere og omfatter hovedsagligt virksomhedspraktik.

Vejledning og opkvalificering udgør omkring 83 % af indsatsen for de indsatsklare. Den høje andel kan være udtryk for, at mange af de indsatsklare kan have andre

problemer udover ledighed, hvorfor særligt tilrettelagte forløb udgør en væsentlig del af indsatsen for denne gruppe. Virksomhedsrettet aktivering kan i mange situationer bidrage til afklaring og vejledning af borgere, uden at borgeren nødvendigvis først har deltaget været i et opkvalificeringstilbud. Det kan derfor være relevant i højere grad at visitere ikke-jobklare til virksomhedsrettet aktivering, herunder virksomhedscentre og/eller anvende virksomhedsrettet aktivering til afklaring i stedet for et vejlednings- og opkvalificeringstilbud.

Analysen peger i retning af, at jobcentre med en høj andel indsatsklare i virksomhedsrettede tilbud har en større effekt af indsatsen end jobcentre med en lavere andel i virksomhedsrettede tilbud.

2. Indledning og baggrund

I foråret 2010 begyndte jobcentrene at anvende en ny matchmodel til at vurdere, hvilken indsats der bedst kan understøtte borgeren i at komme tilbage på arbejdsmarkedet.

Den nye model er en videreudvikling af matchmodellen fra 2004, som byggede på 5 kategorier. Den nye matchmodel bygger på 3 kategorier – jobklar, indsatsklar og midlertidigt passiv og er indarbejdet i nærværende notat.

Arbejdsmarkedsstyrelsen har konverteret data fra den gamle til den nye matchmodel, hvilket betyder, at det fortsat vil være muligt at analysere udviklingen i antallet af ikke-jobklare kontant- og starthjælpsmodtagere over tid. Der kan imidlertid gå op til 3 måneder, før jobcentrene har haft jobsamtaler med alle borgere og dermed mulighed for at foretage en endelig matchindplacering baseret på en vurdering af borgerens arbejdskraftpotentiale. Opdelingen på matchkategori skal derfor vurderes i dette lys og tages med et vist forbehold.

Antallet af kontant- og starthjælpsmodtagere stiger særligt for gruppen af midlertidigt passive kontant- og starthjælpsmodtagere, og der er stor variation i indsatsen over for de ikke-jobklare kontant- og starthjælpsmodtagere. Jobcentrenes kontakt med de midlertidigt passive kontant- og starthjælpsmodtagere i form af jobsamtaler som led i kontaktføreløbet er generelt mindre intensiv sammenlignet med de indsatsklare kontant- og starthjælpsmodtagere. Samtidig udgør vejlednings- og opkvalificeringsforløb en stor del af indsatsen over for de indsatsparate kontant- og starthjælpsmodtagere.

Beskæftigelsesregionen håber, at notatet bl.a. kan inspirere til i højere grad at visitere ikke-jobklare borgere til virksomhedsrettet aktivering (virksomhedscentre) og/eller i visse situationer anvende virksomhedsrettet aktivering til afklaring i stedet for et vejlednings- og opkvalificeringstilbud.

De ikke-jobklare kontant- og starthjælpsmodtagere udgør en del af tilgangen til permanente forsørgelsesydelse. Tiltag som kan have en afdæmpende effekt på tilgangen til permanente ydelsesordninger kan derfor være yderst relevante ikke mindst i lyset af det nye ministermål om begrænsning af personer på permanente forsørgelse, som træder i kraft fra januar 2011.

3. Udviklingen i fordelingen af kontant- og starthjælpsmodtagere på matchkategori i hele landet

Kontant- og starthjælpsmodtagere udgør 3,2 % af befolkningen i den erhvervsaktive alder i Danmark, svarende til 119.051 fuldtidspersoner i juni 2010. Det dækker over en stigning på 10,2 % siden juni 2009.

De indsatsklare og midlertidigt passive kontant og starthjælpsmodtagere udgør henholdsvis 1,6 % og 0,5 % af den erhvervsaktive befolkning på landsplan, svarende til 58.024 og 19.336 fuldtidspersoner og er steget med henholdsvis 8 % og 18,8 % siden

juni 2009. Antallet af jobklare kontant- og starthjælpsmodtagere er steget med 11,4 % og udgør 40.990 i juni 2010.

De midlertidigt passive kontant- og starthjælpsmodtagere tegner sig for den største stigning i kontant- og starthjælpsgruppen, men udgør til gengæld ”kun” 16,2 % af samtlige kontant- og starthjælpsmodtagere. Knap halvdelen af kontant- og starthjælpsmodtagerne er indsatsklare og udgør dermed den største gruppe, mens 34,4 % af kontant- og starthjælpsmodtagerne vurderes at kunne tage et ordinært arbejde inden for de næste 3 måneder - dvs. er jobklare.

4. Indsatsklare og midlertidigt passive kontant- og starthjælpsmodtagere i Østdanmark – udvikling og andel

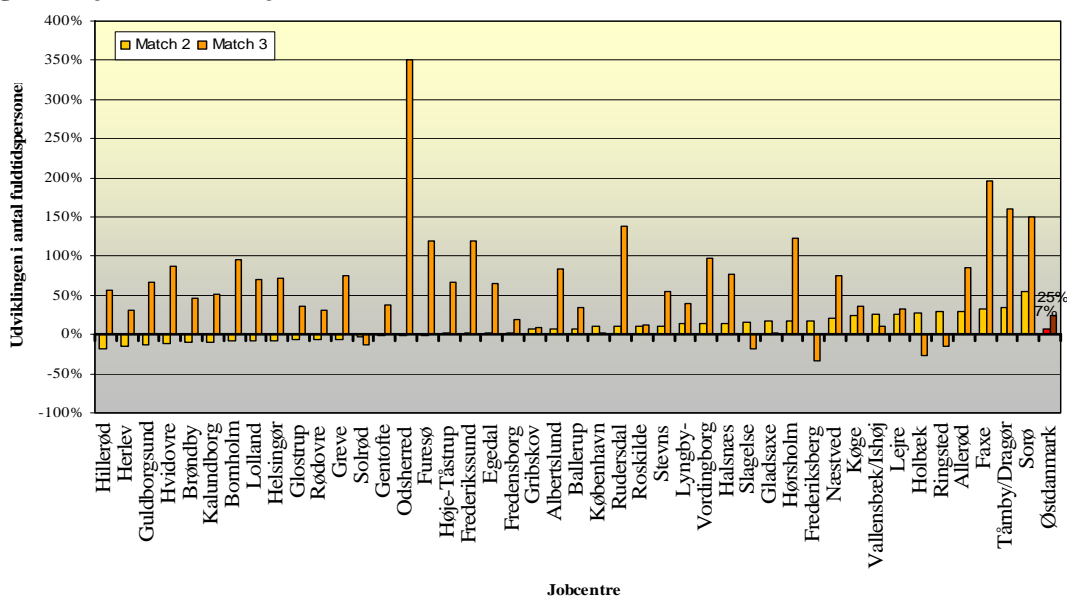
Udvikling

I Østdanmark er antallet af kontant- og starthjælpsmodtagere steget fra 55.236 fuldtidspersoner i juni 2009 til 61.798 fuldtidspersoner i juni 2010 svarende til en stigning på 11,9 %. Stigningen har været mest markant for de midlertidigt passive kontant- og starthjælpsmodtagere, som har haft en stigning på 25 %. Udviklingen for de indsatsklare har været mere moderat (+7 %) (Figur 1).

Denne tendens afspejler sig også i udviklingen på jobcenterniveau. Flertallet af jobcentrene i Østdanmark (39) har oplevet stigninger i antallet af midlertidigt passive kontant- og starthjælpsmodtagere, men de midlertidigt passives andel af befolkningen i den erhvervsaktive alder ligger for lidt over halvdelen af jobcentrenes vedkommende fortsat under gennemsnittet for Østdanmark.

Udviklingen i antallet af indsatsklare på jobcenterniveau har været mere afdæmpet, end tilfældet er for de midlertidigt passive. Kun i lidt over halvdelen af jobcentrene (28) er antallet af indsatsklare kontant- og starthjælpsmodtagere steget, og de indsatsklares andel af befolkningen i den erhvervsaktive alder ligger under gennemsnittet for Østdanmark i 27 af jobcentrene.

Figur 1: Udvikling i pct. i antallet af kontant- og starthjælpsmodtagere i match 2 og 3 fra juni 2009 til juni 2010



kilde: jobindsats.dk

Udviklingen for de indsatsklare spænder fra et fald på 19 % i Jobcenter Hillerød til en stigning på 54 % i Jobcenter Sorø.

For de midlertidigt passive spænder udviklingen over et fald på 33 % i Jobcenter Frederiksberg til en stigning på 350 % i Jobcenter Odsherred. De markante stigninger i procent dækker i mange tilfælde over et begrænset antal fuldtidspersoner (jf. boks 1).

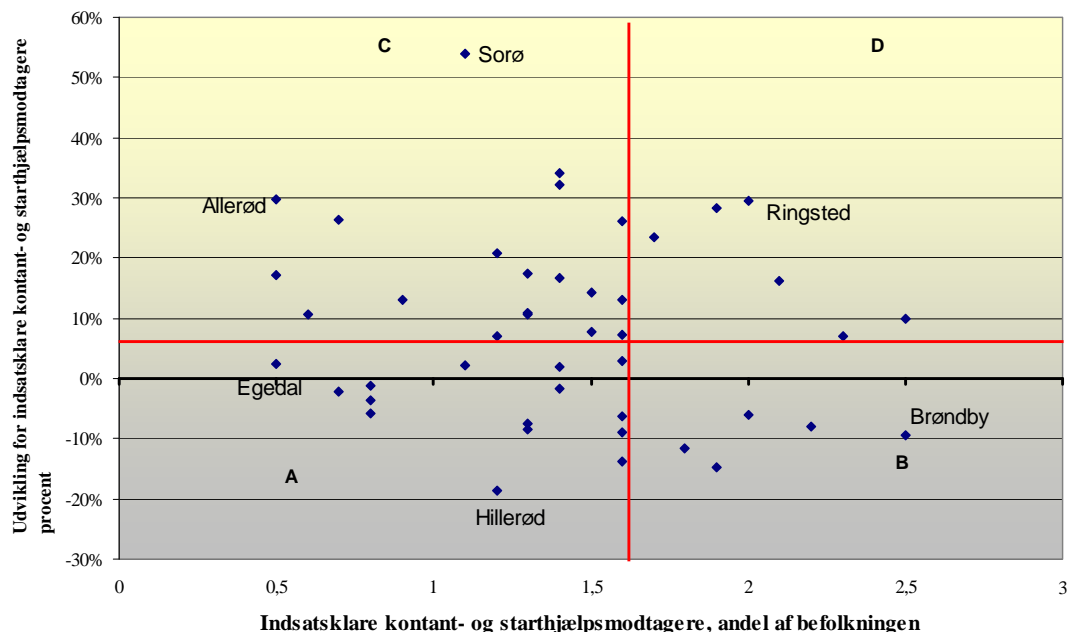
Boks 1: Jobcentre med hhv. de største og mindste stigninger i indsatsklare og midlertidigt passive kontant- og starthjælpsmodtagere, juni 2009 til juni 2010

<p>De 10 jobcentre med de <u>største</u> stigninger i antallet af indsatsklare fuldtidspersoner (fp):</p> <ol style="list-style-type: none"> 1. Sorø (54 %; 75 fp) 2. Tårnby/Dragør (34 %; 120 fp) 3. Faxe (32 %; 77 fp) 4. Allerød (30 %; 17 fp) 5. Ringsted (29 %; 97 fp) 6. Holbæk (28 %; 192 fp) 7. Vallensbæk/Ishøj, Lejre (26 %; 77, 24 fp) 9. Køge (23 %; 118 fp) 10. Næstved (21 %; 116 fp) 	<p>De 10 jobcentre med de <u>mindste</u> stigninger i antallet af indsatsklare fuldtidspersoner (fp):</p> <ol style="list-style-type: none"> 1. Hillerød (-19 %; -80 fp) 2. Herlev (-15 %; -58 fp) 3. Guldborgsund (-14 %; -103 fp) 4. Hvidovre (-12 %; -76 fp) 5. Brøndby, Kalundborg, Bornholm (-9 %; -57, -53, -34 fp) 8. Lolland, Helsingør (-8 %; -60, -42 fp) 10. Rødovre, Glostrup, Greve (-6 %; -30, -15, -15 fp)
<p>De 10 jobcentre med de <u>største</u> stigninger i antallet af midlertidigt passive fuldtidspersoner:</p> <ol style="list-style-type: none"> 1. Odsherred (350 %; 133 fp) 2. Faxe (196 %; 45 fp) 3. Tårnby/Dragør (160 %; 48 fp) 4. Sorø (150 %; 24 fp) 5. Rudersdal (138 %; 55 fp) 6. Hørsholm (123 %; 27 fp) 7. Frederikssund, Furesø (119 %; 62 fp) 9. Vordingborg (97 %; 87 fp) 10. Bornholm (95 %; 84 fp) 	<p>De 10 jobcentre med de <u>mindste</u> stigninger i antallet af midlertidigt passive fuldtidspersoner:</p> <ol style="list-style-type: none"> 1. Frederiksberg (-33 %; -99 fp) 2. Holbæk (-27 %; -63 fp) 3. Slagelse (-19 %; -75 fp) 4. Ringsted (-15 %; -16 fp) 5. Solrød (-13 %; -2 fp) 6. Gladsaxe, København (1 %; 2 og 44 fp) 8. Gribskov (9 %; 8 fp) 9. Vallensbæk/Ishøj (10 %; 13 fp) 10. Roskilde (11 %; 21 fp)

At udviklingen for de indsatsparate ikke har været præget af de store udsving fremgår også af Figur 2, idet en stor del af jobcentrene i Østdanmark befinder sig i området tæt på linjerne for det regionale gennemsnit på henholdsvis 7 % for stigningen i antallet af indsatsklare og på 1,6 % for andelen af indsatsklare kontant- og starthjælpsmodtagere i befolkningen.

Hovedparten af jobcentrene i Østdanmark har en større stigning i antallet af indsatsklare kontant- og starthjælpsmodtagere end gennemsnittet for Østdanmark og en mindre andel af indsatsklare i den erhvervsaktive befolkning i kommunen end gennemsnittet for Østdanmark (Figur 2, felt C). Dette skyldes bl.a., at både København og Frederiksberg jobcentre har haft stigninger i antallet af indsatsklare over regionsgennemsnittet på 7 %, og at udviklingen i disse kommuner i kraft af deres størrelse har stor indflydelse på regionsgennemsnittet.

Figur 2: Indsatsklare kontant- og starthjælpsmodtageres andel af befolkningen, maj 2009 ift. udvikling i pct. for indsatsklare kontant- og starthjælpsmodtagere fra juni 2009 til juni 2010¹



kilde: jobindsats.dk

Den røde linje indikerer gennemsnittet for Østdanmark

Der er en tendens til, at jobcentre med høje udviklingsniveauer samtidig har en relativ lav andel indsatsklare kontant- og starthjælpsmodtagere i befolkningen (felt C).

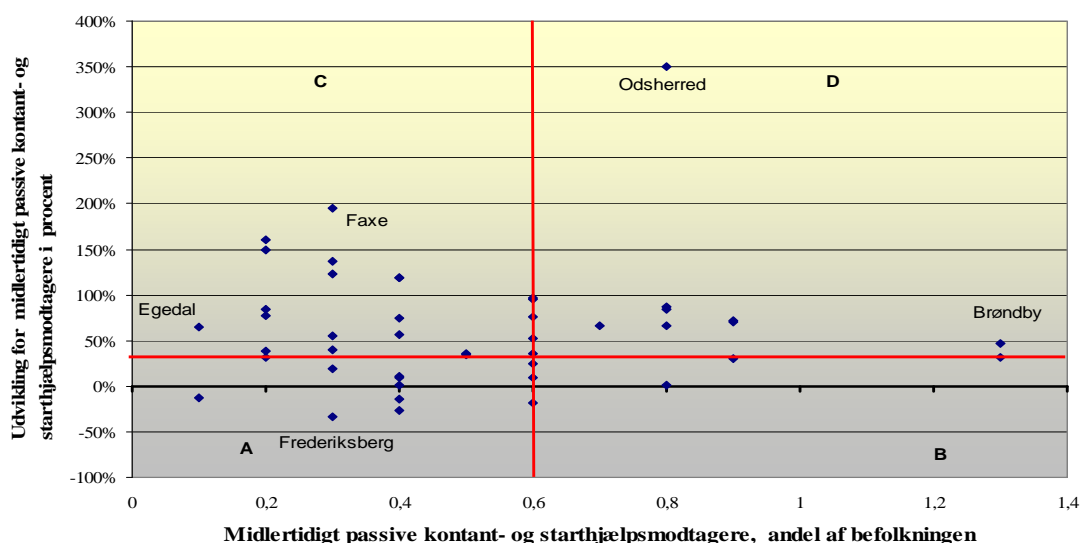
Udviklingen for de midlertidigt passive kontant- og starthjælpsmodtagere har været kendetegnet af mere markante stigninger i Østdanmark og i de enkelte jobcentre. Dette

¹ **Jobcentre i felt A:** Bornholm, Egedal, Fredensborg, Frederikssund, Furesø, Gentofte, Glostrup, Greve, Gribskov, Guldborgsund, Helsingør, Hillerød, Høje-Tåstrup, Kalundborg, Odsherred og Solrød. **Jobcentre i felt B:** Albertslund, Brøndby, Herlev, Hvidovre, Lolland og Rødovre. **Jobcentre i felt C:** Allerød, Ballerup, Faxe, Frederiksberg, Gladsaxe, Halsnæs, Hørsholm, Lejre, Lyngby-Taarbæk, Næstved, Roskilde, Rudersdal, Sorø, Stevns, Tårnby/Dragør, Vallensbæk/Ishøj og Vordingborg. **Jobcentre i Felt D:** Holbæk, København, Køge, Ringsted og Slagelse.

kommer også til udtryk i Figur 3, idet flertallet af jobcentre i Østdanmark har haft en større stigning i antallet af midlertidigt passive end gennemsnittet for Østdanmark og en mindre andel af midlertidigt passive i den erhvervsaktive befolkning i kommunen end gennemsnittet for Østdanmark (Figur 3, felt C).

København og Frederiksberg kommuner medvirker imidlertid i kraft af deres størrelse til at trække udviklingen i en mere positiv retning, da disse jobcentre henholdsvis har haft en næsten uændret udvikling og et stort fald i antallet af midlertidigt passive kontant- og starthjælpsmodtagere.

Figur 3: Midlertidigt passive kontant- og starthjælpsmodtageres andel af befolkningen, maj 2009 ift. udvikling i pct. for midlertidigt passive kontant- og starthjælpsmodtagere fra juni 2009 til juni 2010²



kilde: jobindsats.dk

Den røde linje indikerer gennemsnittet for Østdanmark

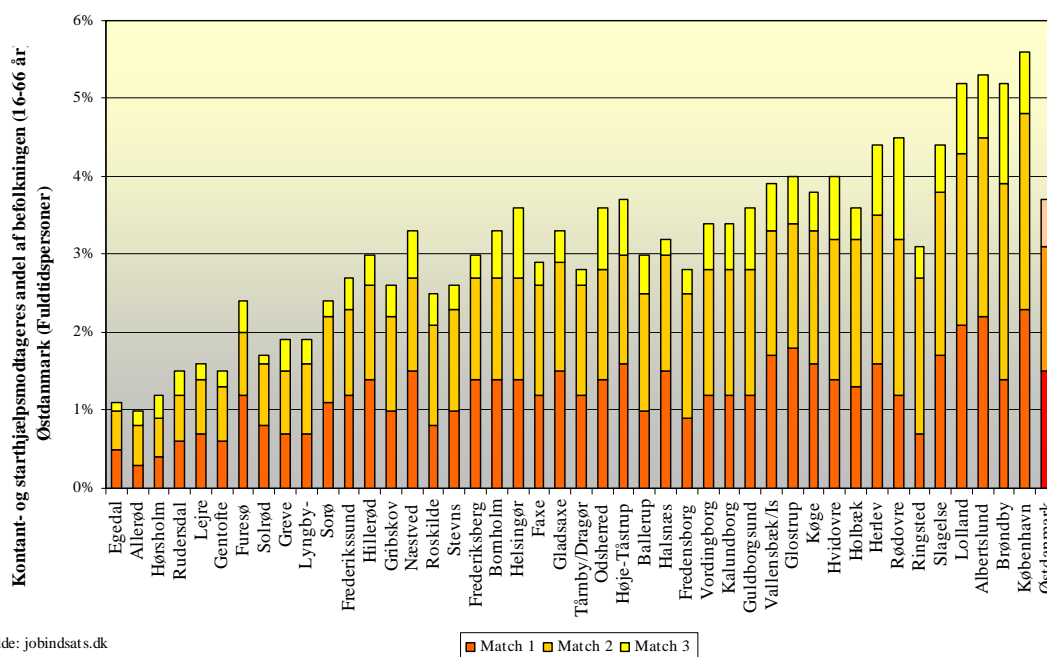
Der er en tendens til, at jobcentre med høje udviklingsniveauer samtidig har en relativ lav andel midlertidigt passive kontant- og starthjælpsmodtagere i befolkningen (felt C).

Andele

3,7 % af befolkningen i den erhvervsaktive alder i Østdanmark er kontant- og starthjælpsmodtagere, hvilket er en lidt højere andel end på landsplan. Flertallet af kontant- og starthjælpsmodtagerne er indsatsklare. Gruppen udgør 1,6 % af befolkningen svarende til 27.446 fuldtidspersoner i juni 2010, mens de midlertidigt passive udgør 0,6 % svarende til 9.506 fuldtidspersoner. Dette svarer til fordelingen på landsplan. Andelen af jobklare kontant- og starthjælpsmodtagere er en smule højere i Østdanmark (1,5 %) end på landsplan (1,1 %).

² **Jobcentre i felt A:** Fredensborg, Frederiksberg, Gladsaxe, Gribskov, Holbæk, Ringsted, Roskilde, Slagelse, Solrød og Vallensbæk/Ishøj. **Jobcentre i felt B:** København. **Jobcentre i felt C:** Allerød, Ballerup, Bornholm, Egedal, Faxe, Frederikssund, Furesø, Gentofte, Glostrup, Greve, Halsnæs, Hillerød, Hørsholm, Kalundborg, Køge, Lejre, Lyngby-Taarbæk, Næstved, Rudersdal, Sorø, Stevn, Tårnby/Dragør og Vordingborg. **Jobcentre i felt D:** Albertslund, Brøndby, Guldborgsund, Helsingør, Herlev, Hvidovre, Høje-Tåstrup, Lolland, Odsherred og Rødovre.

Figur 4: Kontant- og starthjælpsmodtageres andel af befolkningen i Østdanmark fordelt på matchkategori, juni 2010



Kontant- og starthjælpsmodtagernes andel af befolkningen i den erhvervsaktive alder varierer fra 0,9 % i Allerød til 5,6 % i København. For de indsatsklare varierer andelen fra 2,5 % i Brøndby og København til under 1 % i Egedal, Hørsholm, Allerød, Rudersdal, Lejre, Gentofte, Furesø, Solrød, Greve og Lyngby-Taarbæk. Andelen af midlertidigt passive er højest i Rødovre og Brøndby (1,3 %) og mindst i Egedal og Solrød (0,1 %).

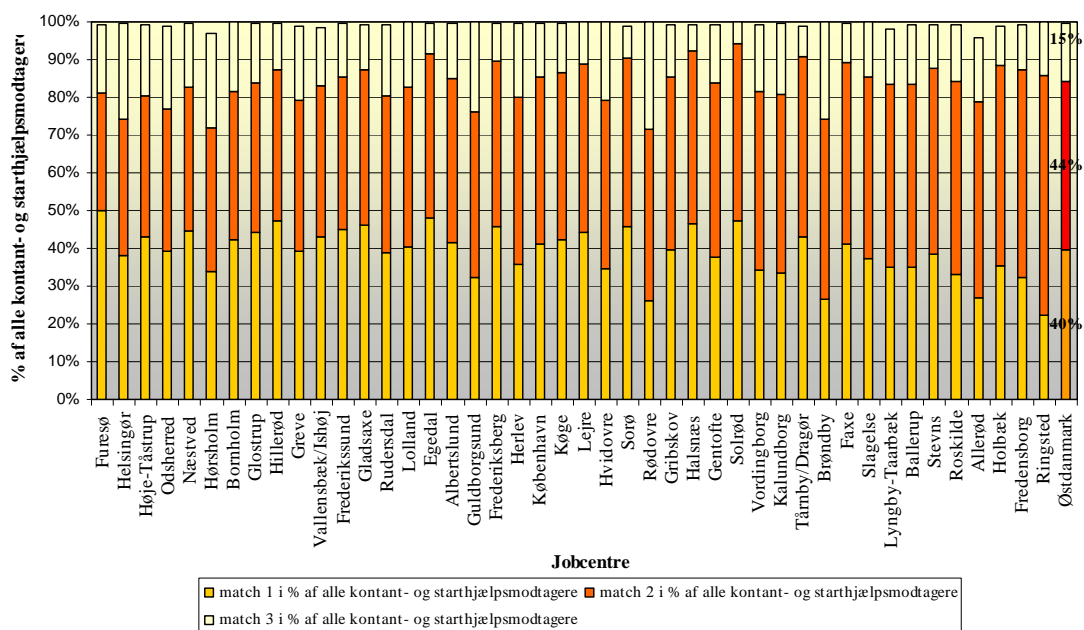
Boks 2: Jobcentre med hhv. største og mindste andele af indsatsklare og midlertidigt passive kontant- og starthjælpsmodtagere af befolkningen i den erhvervsaktive alder, juni 2010

<p>De 10 jobcentre med <u>størst</u> andele af indsatsklare:</p> <ol style="list-style-type: none"> 1. Brøndby og København (2,5 %) 3. Albertslund (2,3 %) 4. Lolland (2,2 %) 5. Slagelse (2,1 %) 6. Ringsted og Rødovre (2,0 %) 8. Herlev, Holbæk (1,9 %) 10. Hvidovre (1,8 %) <p>De 10 jobcentre med <u>størst</u> andele af midlertidigt passive:</p> <ol style="list-style-type: none"> 1. Rødovre og Brøndby (1,3 %) 3. Lolland, Herlev og Helsingør (0,9 %) 6. København, Albertslund, Hvidovre, Guldborgsund og Odsherred (0,8 %) 	<p>De 10 jobcentre med <u>mindst</u> andele af indsatsklare:</p> <ol style="list-style-type: none"> 1. Egedal, Allerød, Hørsholm (0,5 %) 4. Rudersdal (0,6 %) 5. Lejre og Gentofte (0,7 %) 7. Furesø, Solrød og Greve (0,8 %) 10. Lyngby-Taarbæk (0,9 %) <p>De 10 jobcentre med mindst andele af midlertidigt passive:</p> <ol style="list-style-type: none"> 1. Egedal og Solrød (0,1 %) 3. Allerød, Lejre, Gentofte, Sorø, Tårnby/Dragør og Halsnæs (0,2 %) 9. Hørsholm, Rudersdal, Lyngby-Taarbæk, Stevn, Faxe, Fredensborg og Frederiksberg (0,3 %)
--	---

Størstedelen af kontant- og starthjælpsmodtagerne i Østdanmark, svarende til 44 %, anses i juni 2010 som indsatsklare og vil dermed kunne deltage i en beskæftigelsesrettet indsats. (Figur 5). 40 % af kontant- og starthjælpsmodtagerne skønnes at kunne tage et ordinært arbejde inden for 3 måneder (og kunne deltage i et beskæftigelsesrettet tilbud), mens 15 % af kontant- og starthjælpsmodtagerne, hverken kan arbejde eller deltage i en beskæftigelsesrettet indsats.

Andelen af indsatsklare i forhold til den samlede gruppe af kontant- og starthjælpsmodtagere varierer fra 63,6 % i Ringsted til 31,2 % i Furesø. De midlertidigt passive udgør knap 30 % af kontant- og starthjælpsmodtagerne i Rødovre. I den anden ende af skalaen optræder Solrød med en andel på 5,7 %.

Figur 5: Fordelingen af henholdsvis match 1, 2 og 3 af alle kontant- og starthjælpsmodtagere i jobcentret og Østdanmark, juni 2010



kilde: jobindsats.dk, og egne beregninger

Opsummering

44 % af kontant- og starthjælpsmodtagerne anses som indsatsklare, 40 % som jobklare og 15 % skønnes, hverken at kunne arbejde eller deltage i en beskæftigelsesrettet indsats.

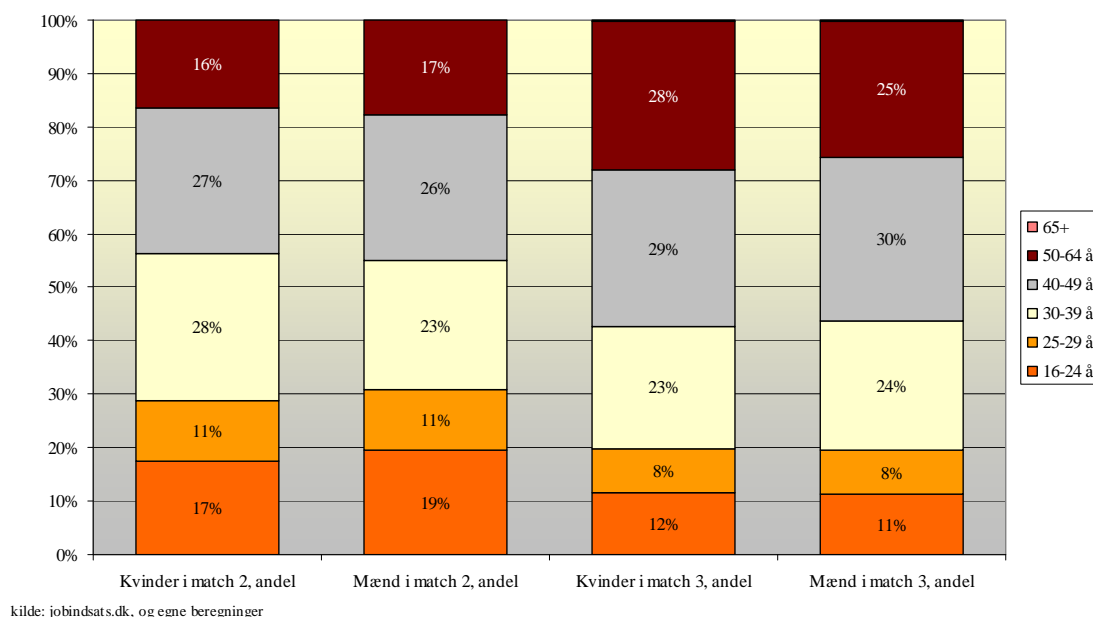
Stigningen i antallet af kontant- og starthjælpsmodtagere i Østdanmark har været mest markant for gruppen af midlertidigt passive (+25 %) og mere afdæmpet for gruppen af indsatsklare (+7 %). I flertallet af jobcentre (39) er antallet af midlertidigt passive kontant- og starthjælpsmodtagere steget, mens antallet af indsatsklare kontant- og starthjælpsmodtagere er steget i 28 jobcentre.

5. Alders- og kønsfordeling for indsatsklare og midlertidigt passive kontant- og starthjælpsmodtagere

Der er en lille overvægt af mænd (51,1 %) i gruppen af midlertidigt passive og en lille overvægt af kvinder (51,7 %) blandt de indsatsklare kontant- og starthjælpsmodtagere.

Kønsforskellene mellem de 2 grupper skyldes især, at de 40-49 årige mænd udgør den største andel (30 %) af de midlertidigt passive mod 27 % for indsatsklare kvinder.

Figur 6: Alderssammensætning i gruppen af hhv. indsatsklare og midlertidigt passivt kontant- og starthjælpsmodtagere fordelt på køn og andel i pct., juni 2010

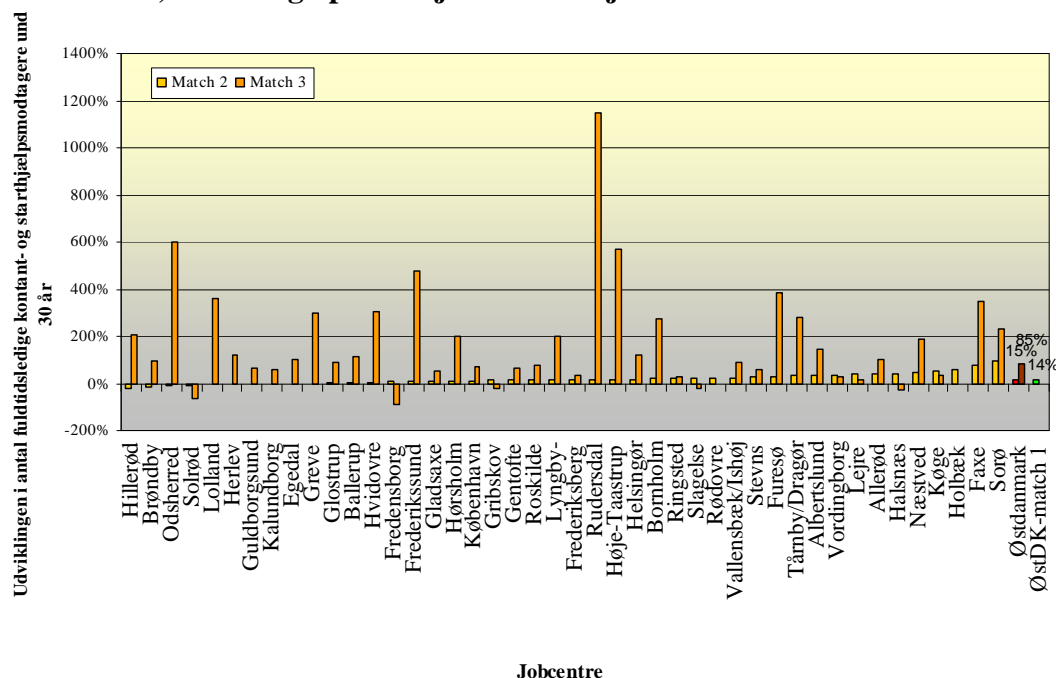


Gruppen af midlertidigt passive er generelt ældre end gruppen af indsatsklare, hvilket også kommer til udtryk ved, at mellem 28 % til 30 % af både de kvindelige og mandlige indsatsklare er under 30 år, mens 20 % af de midlertidigt passive er under 30 år.

5.1. Indsatsklare og midlertidigt passive kontant- og start-hjælpsmodtagere under 30 år

Antallet af unge kontant- og starthjælpsmodtagere i Østdanmark er steget fra 18.164 fuldtidspersoner i juni 2009 til 21.503 fuldtidspersoner i juni 2010 svarende til en stigning på 18,4 %. Den markante stigning i det samlede antal midlertidigt passive kontant- og starthjælpsmodtagere træder tydeligere frem for de unge, ligesom stigningen i antallet af indsatsklare unge også er større end for gruppen af indsatsklare kontant- og starthjælpsmodtagere generelt.

Figur 7: Indsatsklare og midlertidigt passive kontant- og starthjælpsmodtagere under 30 år, udvikling i pct. fra juni 2009 til juni 2010



kilde: jobindsats.dk, og egne beregninger

Antallet af midlertidigt passive unge er således steget med 85 %, mens antallet af indsatsklare unge er steget med 15 %. Til sammenligning er antallet af jobklare unge i gennemsnit steget med 14 % i Østdanmark,

Den kraftige stigning i antallet af midlertidigt passive unge kommer til udtryk ved, at kun 7 kommuner har oplevet et fald i antallet af midlertidigt passive unge. Når det gælder de indsatsklare unge, er der tale om et fald i 8 kommuner (Figur 7).

Udviklingen for de indsatsklare unge spænder over et fald på 20 % i Hillerød til en stigning på 93 % i Sorø. Tilsvarende er der for de midlertidigt passive unge tale om et fald på 89 % i Fredensborg og en stigning på 1150 % i Rudersdal. De markante stigninger i procent dækker i mange tilfælde over et begrænset antal fuldtidspersoner (jf. boks 3).

Boks 3: Jobcentre med hhv. største og mindste stigninger i indsatsklare og midlertidigt passive unge kontant- og starthjælpsmodtagere, juni 2009 til juni 2010

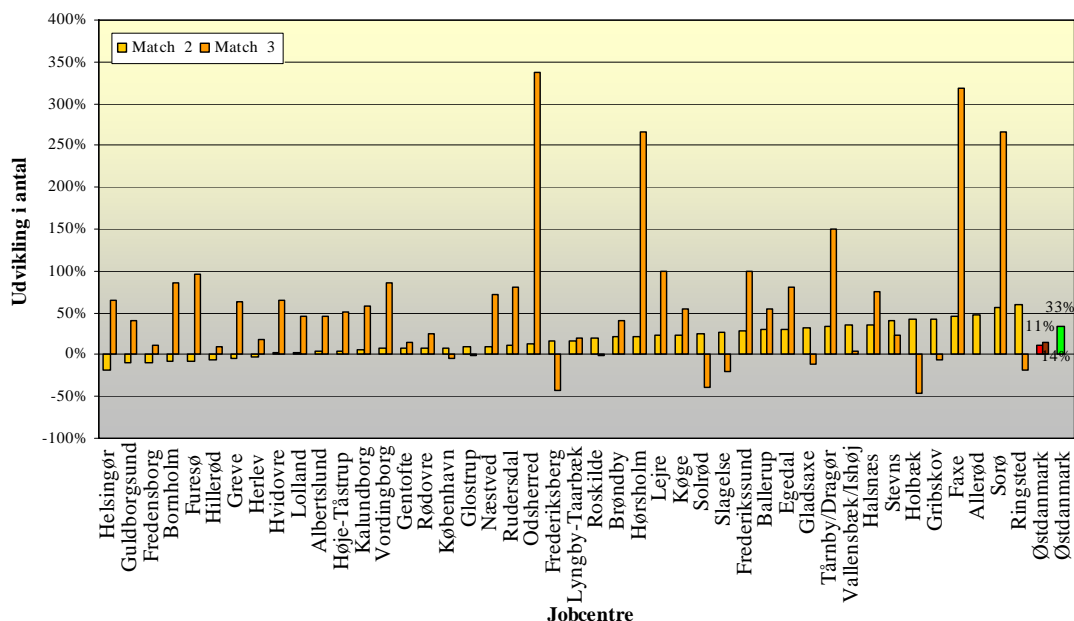
<p>De 10 jobcentre med <u>største</u> stigninger i indsatsklare unge:</p> <ol style="list-style-type: none">1. Sorø (93 %; 40 fuldtidspersoner)2. Faxe (75 %; 55 fuldtidspersoner)3. Holbæk (58 %; 114 fuldtidspersoner)4. Køge (52 %; 75 fuldtidspersoner)5. Næstved (44 %; 77 fuldtidspersoner)6. Lejre, Halsnæs, Allerød (39 %; 12, 28, 12 fp)9. Vordingborg (36 %; 58 fuldtidspersoner)10. Tårnby/Dragør, Albertslund (33 %; 33,41 fp)	<p>De 10 jobcentre med <u>mindste</u> stigninger i indsatsklare unge:</p> <ol style="list-style-type: none">1. Hillerød (-20 %; -26 fuldtidspersoner)2. Brøndby (-17 %; -38 fuldtidspersoner)3. Solrød (-11 %; -5 fuldtidspersoner)4. Odsherred (-12 %; -15 fuldtidspersoner)5. Lolland (-6 %; -13 fuldtidspersoner)6. Herlev (-4 %; -5 fuldtidspersoner)7. Guldborgsund (-2 %; -6 fuldtidspersoner)8. Kalundborg (-1 %; -1 fuldtidspersoner)9. Egedal, Greve (0 %; 0 fuldtidspersoner)
<p>De 10 jobcentre med <u>største</u> stigninger i midlertidigt passive unge:</p> <ol style="list-style-type: none">1. Rudersdal (1150 %; 23 fuldtidspersoner)2. Odsherred (600 %; 72 fuldtidspersoner)3. Høje Taastrup (567 %; 34 fuldtidspersoner)4. Frederikssund (480 %; 24 fuldtidspersoner)5. Furesø (386 %; 27 fuldtidspersoner)6. Lolland (358 %; 43 fuldtidspersoner)7. Faxe (350 %; 14 fuldtidspersoner)8. Hvidovre (308 %; 40 fuldtidspersoner)9. Greve (300 %; 21 fuldtidspersoner)10. Tårnby/Dragør (280 %; 14 fuldtidspersoner)	<p>De 10 jobcentre med <u>mindste</u> stigninger i midlertidigt passive unge:</p> <ol style="list-style-type: none">1. Fredensborg (-89 %; -8 fuldtidspersoner)2. Solrød (-67 %; -2 fuldtidspersoner)3. Halsnæs (-29 %; -2 fuldtidspersoner)4. Slagelse (-23 %; -23 fuldtidspersoner)5. Gribskov (-21 %; -3 fuldtidspersoner)6. Holbæk (-4 %; -2 fuldtidspersoner)7. Rødovre (-3 %; -1 fuldtidsperson)8. Lejre (17 %; 1 fuldtidsperson)9. Vordingborg (26 %; 5 fuldtidspersoner)10. Ringsted (30 %; 8 fuldtidspersoner)

6. Indsatsklare og midlertidigt passive kontant- og start-hjælpsmodtagere med over 40 ugers uafbrudt ledighed

Udvikling

Udviklingen for midlertidigt passive og indsatsklare kontant- og starthjælpsmodtagere med over 40 ugers uafbrudt ledighed er meget forskellig fra udviklingen blandt de jobklare kontant- og starthjælpsmodtagere med over 40 ugers uafbrudt ledighed. Mens stigningen for de jobklare er på 33 %, så er stigningen for de midlertidigt passive og indsatsklare henholdsvis på 14 % og 11 %.

Figur 8: Indsatsklare og midlertidigt passive kontant- og starthjælpsmodtagere med over 40 ugers uafbrudt ledighed, udvikling i pct. fra juni 2009 til juni 2010



kilde: jobindsats.dk, og egne beregninger

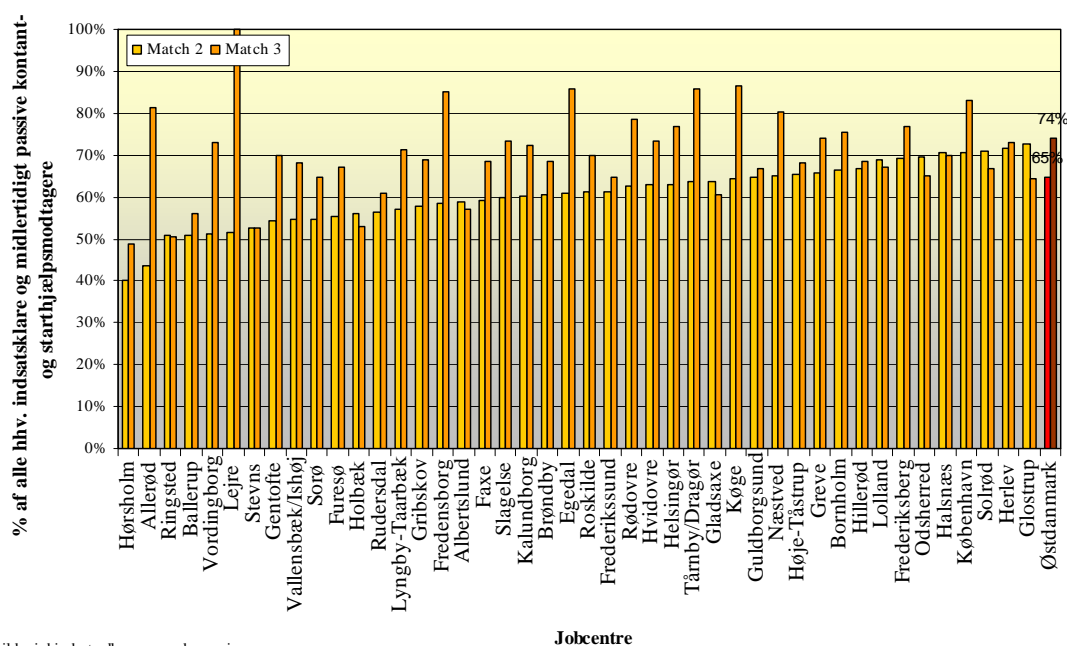
10 jobcentre har haft et fald i antallet af midlertidigt passive med over 40 ugers ledighed, mens 8 jobcentre har haft et fald for gruppen af indsatsklare. Udviklingen er for begge grupper præget af stor variation mellem jobcentrene.

Andel

Der er en betydelig overvægt af personer med over 40 ugers uafbrudt ledighed blandt de midlertidigt passive kontant og starthjælpsmodtagere i Østdanmark. 74 % af de midlertidigt passive har været uafbrudt ledige i over 40 uger, mens det "kun" er tilfældet for 65 % af de indsatsklare.

Til sammenligning har 33 % af de jobklare kontant- og starthjælpsmodtagere oplevet langvarighed ledighed.

Figur 9: Indsatsklare og midlertidigt passive kontant- og starthjælpsmodtagere med over 40 ugers uafbrudt ledighed, ultimo juni 2010 - andel



kilde: jobindsats.dk, og egne beregninger

Andelen af midlertidigt passive med over 40 ugers uafbrudt ledighed af alle midlertidigt passive spænder fra 49 % i Jobcenter Hørsholm (22 fuldtidspersoner) til 100 % i Lejre (22 fuldtidspersoner).

For de indsatsklare spænder andelen fra, at 40 % (29 fuldtidspersoner) af alle de indsatsklare i Jobcenter Hørsholm har været på ydelsen i mere end 40 uger til en andel på 73 % i Jobcenter Glostrup (154 fuldtidspersoner).

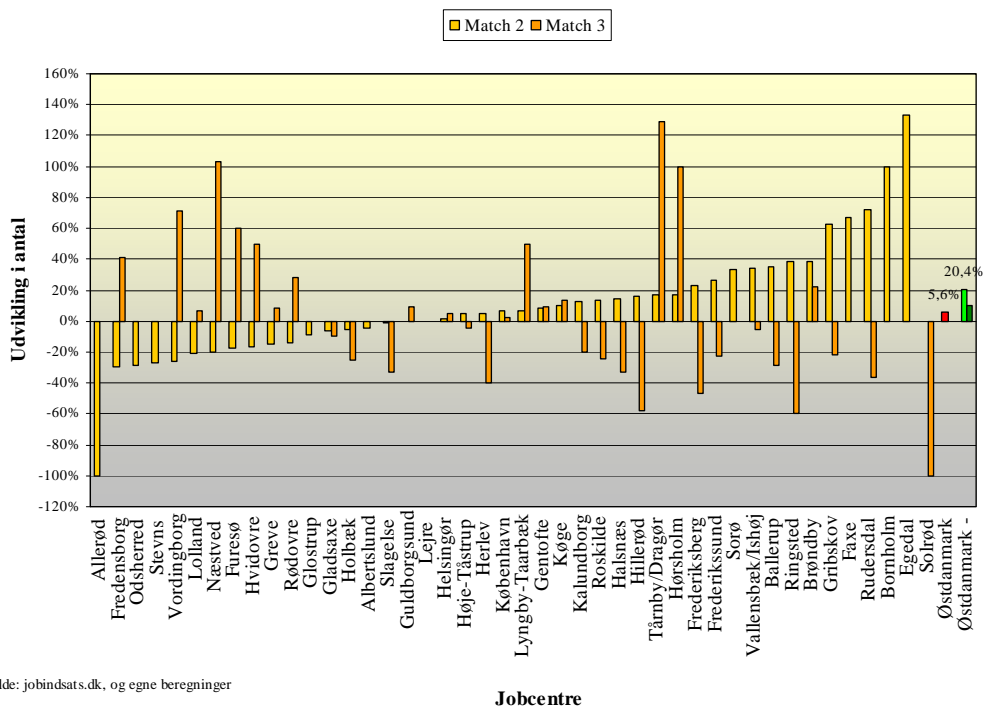
6.1. Ikke-vestlige, ikke-jobklare kontant- og starthjælpsmodtagere med over 40 ugers uafbrudt ledighed

Udvikling

Udviklingen for de midlertidigt passive, ikke-vestlige kontant- og starthjælpsmodtagere med over 40 ugers uafbrudt ledighed har været positiv sammenlignet med den tilsvarende gruppe af etniske danskere. Udviklingen har været uændret for de midlertidigt passive med ikke-vestlig baggrund(0 %), mens der er tale om en stigning på 10 % for de etniske danskere.

Situationen er nogenlunde den samme for de indsatsklare med ikke-vestlig baggrund, hvor stigningen i antallet af langvarigt ledige har været mindre (6 %) end for de etniske danskere (20 %).

Figur 10: Ikke-vestlige, midlertidigt passive og indsatsklare kontant- og start-hjælpsmodtagere med over 40 ugers uafbrudt ledighed, udvikling i pct. fra maj 2009 til maj 2010



kilde: jobindsats.dk, og egne beregninger

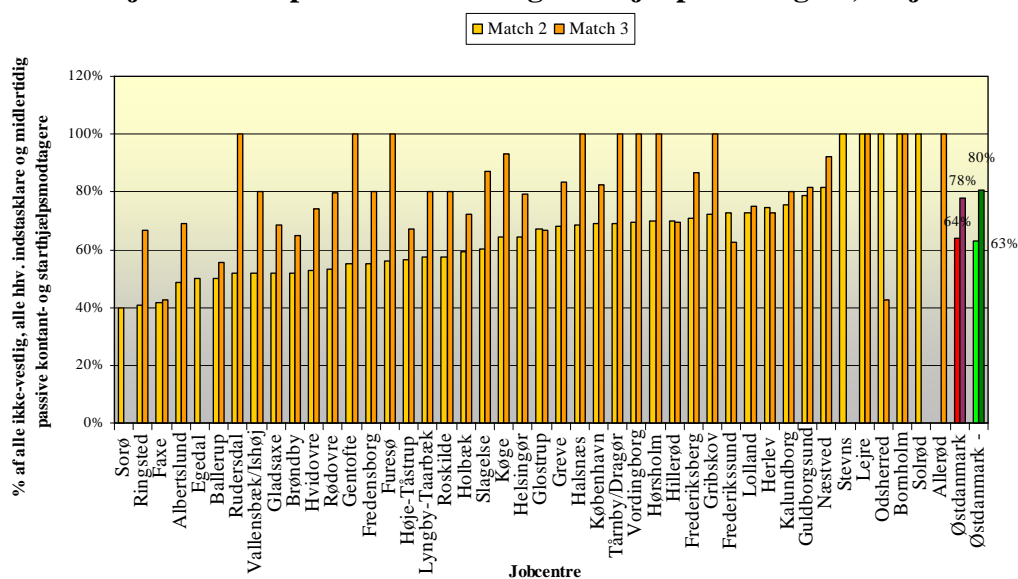
16 jobcentre har haft et fald i antallet af ikke-vestlige indsatsklare med over 40 ugers uafbrudt ledighed. Udviklingen spænder over et fald på 100 % i Jobcenter Allerød og 30 % i Jobcenter Fredensborg til en stigning på 133 % i Egedal og 100 % på Bornholm jobcentre. Udviklingen dækker med undtagelse af Jobcenter Fredensborg over et begrænset antal fuldtidspersoner.

I 17 jobcentre er der tale om et fald for den tilsvarende gruppe af midlertidigt passive. Udviklingen spænder over et fald på 60 % og 100 % i Ringsted og Solrød jobcentre til en stigning på 129 % i Jobcenter Tårnby/Dragør. Der er dog tale om et begrænset antal fuldtidspersoner.

Andel

Ikke-vestlige, midlertidigt passive og indsatsklare kontant- og starthjælpsmodtagere er gennemgående ikke hårdere ramt af langvarig ledighed end de tilsvarende grupper af etniske danskere.

Figur 11: Ikke-vestlige, midlertidigt passive og indsatsklare kontant- og start-hjælpsmodtagere med over 40 ugers uafbrudt ledighed i pct. af alle ikke-vestlige ikke-arbejdsmarkedsparete kontant- og starthjælpsmodtagere, maj 2010



kilde: jobindsats.dk, og egne beregninger

Indsatsklare etniske danskere (63 %) og personer med ikke-vestlig baggrund berøres af langvarig ledighed i nogenlunde samme omfang (64 %).

Midlertidigt passive kontant- og starthjælpsmodtagere med ikke-vestlig baggrund rammes lidt mindre hyppigt af langvarig ledighed (78 %) end etniske danskere (80 %).

Ikke-vestlige indsatsklare med over 40 ugers uafbrudt ledighed udgør en meget varierende andel af de ikke-vestlige indsatsklare i jobcentrene - fra 40 % i Sorø (4 fuldtids-personer) til 100 % (5-8 fuldtidspersoner) i Stevns, lejre, Odsherred, Bornholm og Solrød.

Spredningen er også stor for de ikke-vestlige midlertidigt passive. I Sorø, Egedal, Stevns og Solrød har ingen af de ikke-vestlige midlertidigt passive været uafbrudt ledige i over 40 uger, mens dette til gengæld er tilfældet for hele gruppen (3-24 fuldtidspersoner) i Rudersdal, Gentofte, Furesø, Halsnæs, Vordingborg, Hørsholm, Tårnby/Dragør, Gribskov, Lejre, Bornholm og Allerød.

Opsummering

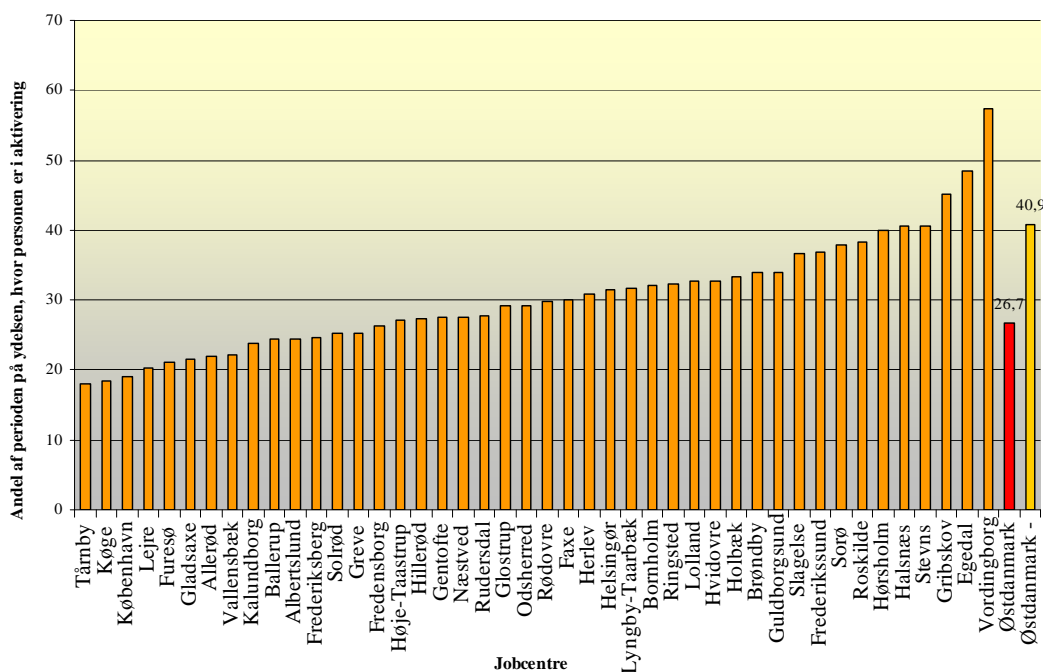
Stigningen i antallet af midlertidigt passive og indsatsklare kontant- og starthjælpsmodtagere med over 40 ugers uafbrudt ledighed har været mindre end for de jobklare kontant- og starthjælpsmodtagere og udviklingen er meget forskellig fra jobcenter til jobcenter. De midlertidigt passive er væsentlig mere truet af marginalisering end indsats- og jobklare, og der er stor variation i andelen af langvarigt ledige kontant- og starthjælpsmodtagere i jobcentrene.

Udviklingen har været mere positiv for kontant- og starthjælpsmodtagere med ikke-vestlig baggrund, både for de midlertidigt passive og indsatsklare sammenlignet med etniske danskere. Samtidig er midlertidigt passive og indsatsklare ikke-vestlige kontant- og starthjælpsmodtagere gennemgående mindre berørt af langvarig ledighed end etniske danskere. Også i forhold til de ikke-vestlige kontant- og starthjælpsmodtagere er der store forskelle i udviklingen blandt jobcentrene.

7. Aktivering og tidlig indsats for indsatsklare kontant- og starthjælpsmodtagere

Indsatsklare kontant- og starthjælpsmodtagere er kortere tid i aktivering end jobklare kontant- og starthjælpsmodtagere.

Figur 12: Aktiveringsgrad for indsatsparate kontant- og starthjælpsmodtagere, juni 2010

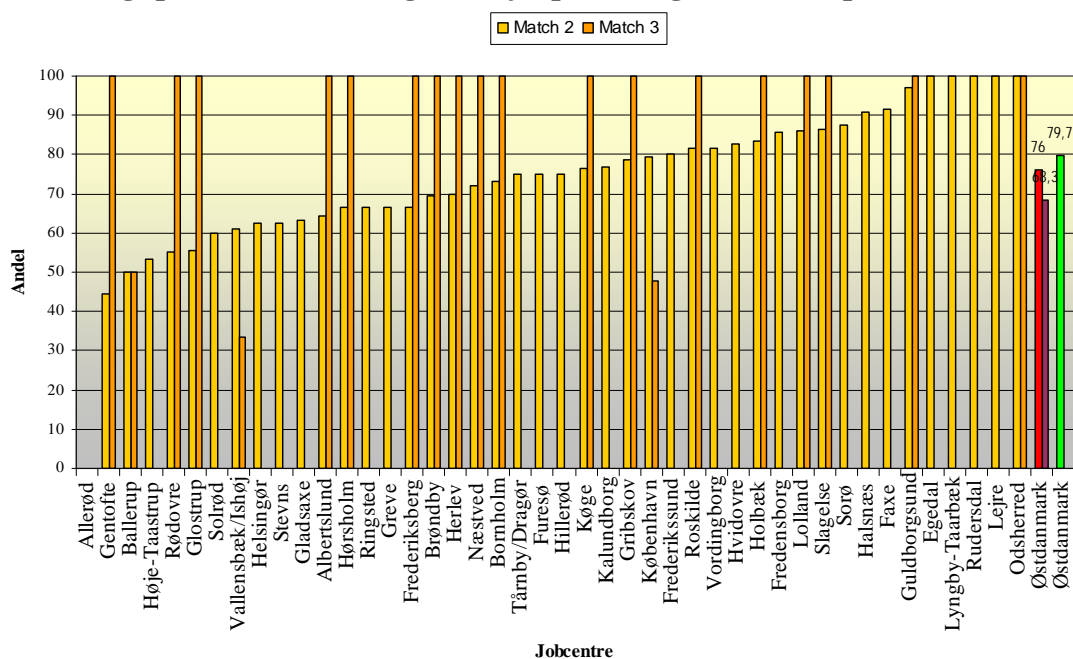


kilde: jobindsats.dk, og egne beregninger

I Østdanmark er de indsatsklare i gennemsnit aktiveret i 26,7 % af den tid, hvor personen er på kontant- eller starthjælp i juni 2010. Det er noget mindre end aktiveringsgraden for jobklare, som i gennemsnit er aktiveret i 40,9 % af tiden på kontant- eller starthjælp (Figur 12).

Der er store forskelle i jobcentrenes aktiveringsgrad både, hvad angår de indsatsklare og jobklare. Aktiveringsgraden for indsatsklare spænder fra 18,1 % i Jobcenter Tårnby/ Dragør til 57,3 % i Jobcenter Vordingborg. For de jobklare varierer aktiveringsgraden fra 13 % i Jobcenter Greve til 68,6 % i Jobcenter Halsnæs (jobindsats.dk).

Figur 13: Jobsamtaler inden 1 måned efter påbegyndt forløb for indsatsklare og midlertidigt passive kontant- og starthjælpsmodtagere, andel i pct. marts 2010



kilde: jobindsats.dk, og egne beregninger

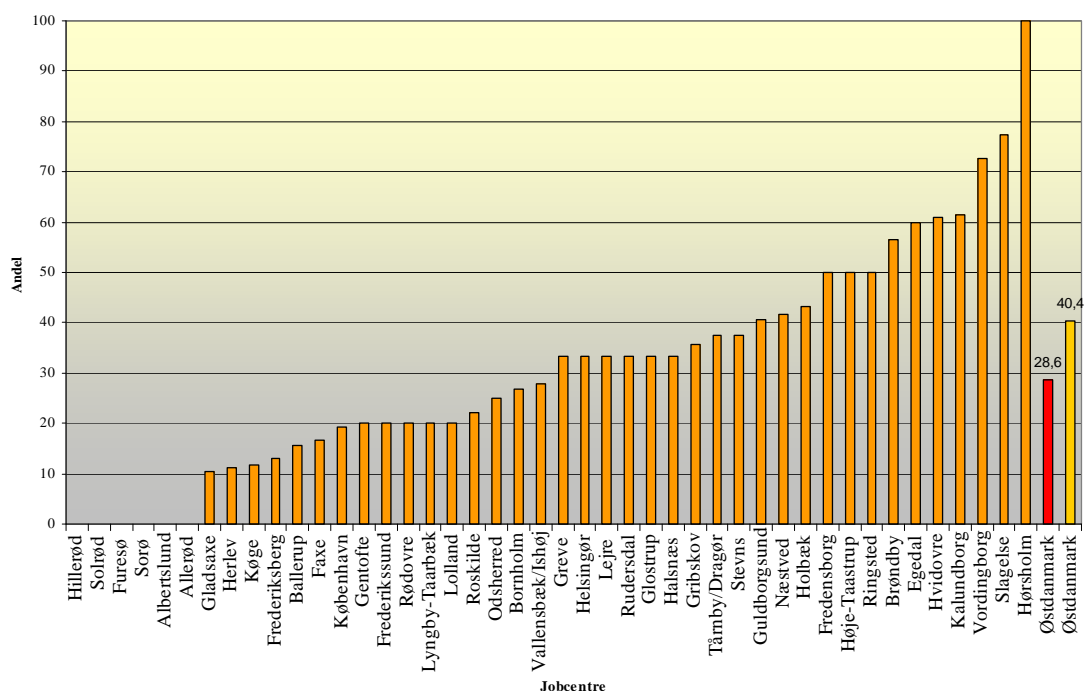
Note: Figuren tager ikke højde for antal påbegyndte forløb i perioden, og for jobcentre med få "nye" ikke-arbejdsmarkedsparete kontant- og starthjælpsmodtagere kan den procentvise andel derfor stige meget.

Midlertidigt passive er den eneste gruppe kontant- og starthjælpsmodtagere, som jobcentret ikke skal tilbyde aktivering, men kun jobsamtaler. 68,3 % af de nye midlertidigt passive i Østdanmark fik en jobsamtale inden for den første måned i marts 2010, hvilket er væsentlig under andelen på 76 % for de indsatsklare. De jobklare ligger i top med en andel på knap 79,7 % (Figur 13).

Andelen af jobsamtaler med indsatsklare kontant- og starthjælpsmodtagere, som afholdes inden for 1 måned svinger i marts 2010 fra mellem 0 og 44,4 i Allerød og Gentofte jobcentre til 100 % i Egedal, Lyngby-Taarbæk, Rudersdal, Lejre, og Odsherred jobcentre.

18 jobcentre har i marts 2010 afholdt jobsamtaler inden for en måned med samtlige midlertidigt passive kontant- og starthjælpsmodtagere.

Figur 14: Aktiveringstilbud inden 1 måned efter påbegyndt forløb for indsatsparate kontant- og starthjælpsmodtagere, andel i pct. marts 2010



kilde: jobindsats.dk, og egne beregninger

Note: Figuren tager ikke højde for antal påbegyndte forløb i perioden, og for jobcentre med få "nye" ikke-arbejdsmarkedsparete kontant- og starthjælpsmodtagere kan den procentvise andel derfor stige meget.

Ligesom med jobsamtaler gælder det også for aktiveringstilbud, at andelen af indsatsklare, som får et aktiveringstilbud inden for den første måned i Østdanmark er lavere end for de jobklare. 28,6 % af de nye indsatsklare får således første aktiveringstilbud inden for 1 måned efter første ydelsesdag (marts 2010) mod 40,4 %, af de jobklare (Figur 14).

Der er også her stor variation mellem jobcentrene. Jobcenter Hørsholm og Slagelse afgiver aktiveringstilbud til mellem 100 % og 77,3 % af de nye indsatsparate ydelsesmodtagere inden for 1 måned, mens ingen af de indsatsklare kontant- og starthjælpsmodtagere får første aktiveringstilbud inden for en måned i Hillerød, Solrød, Furesø, Sorø, Albertslund og Allerød jobcentre.

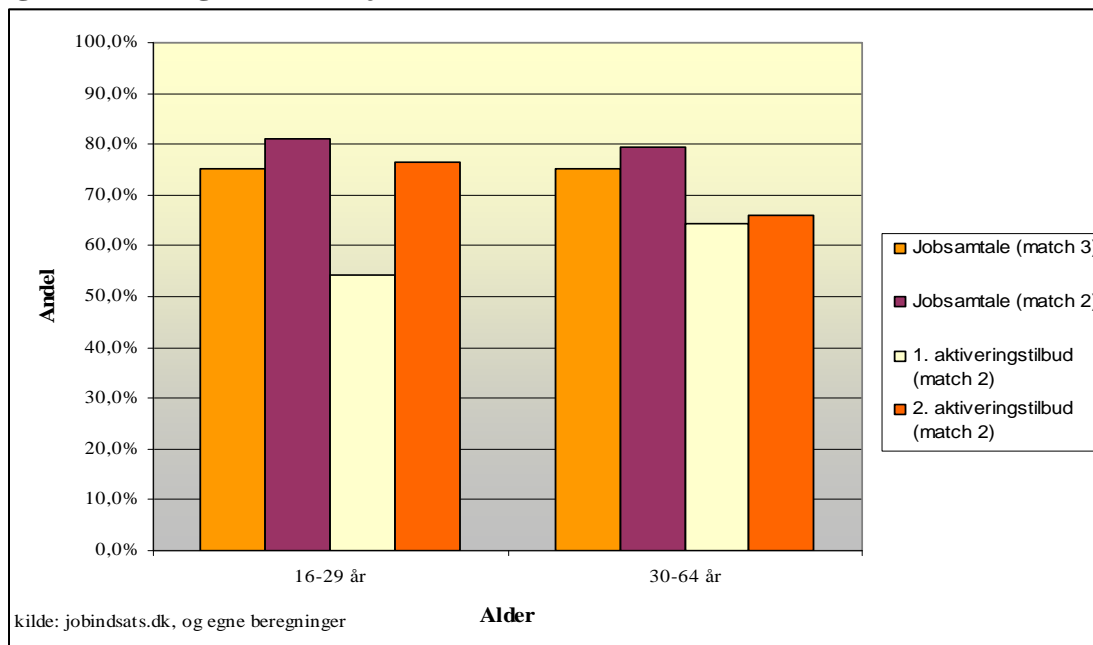
Opsummering

Der er stor variation i jobcentrenes indsats over for de indsatsklare og midlertidigt passive kontant- og starthjælpsmodtagere. De indsatsklare kontant- og starthjælpsmodtagere aktiveres i kortere tid end de jobklare kontant- og starthjælpsmodtagere, og de midlertidigt passive kontant- og starthjælpsmodtagere får langt sjældnere end de indsatsparate (og jobklare) en jobsamtale inden for 1 måned efter et påbegyndt forløb.

8. Rettidig indsats

Forskellene i rettidigheden af indsatsen mellem personer over og under 30 år træder tydeligst frem i forbindelse med jobcentrenes afgivelse af aktiveringstilbud.

Figur 15: Rettidighed i indsatsen for kontant- og starthjælpsmodtagere i match 2 og 3 over og under 30 år. Jobsamtaler (juni 2010), 1. aktiveringstilbud (maj 2010) og 2. aktiveringstilbud (maj 2010)

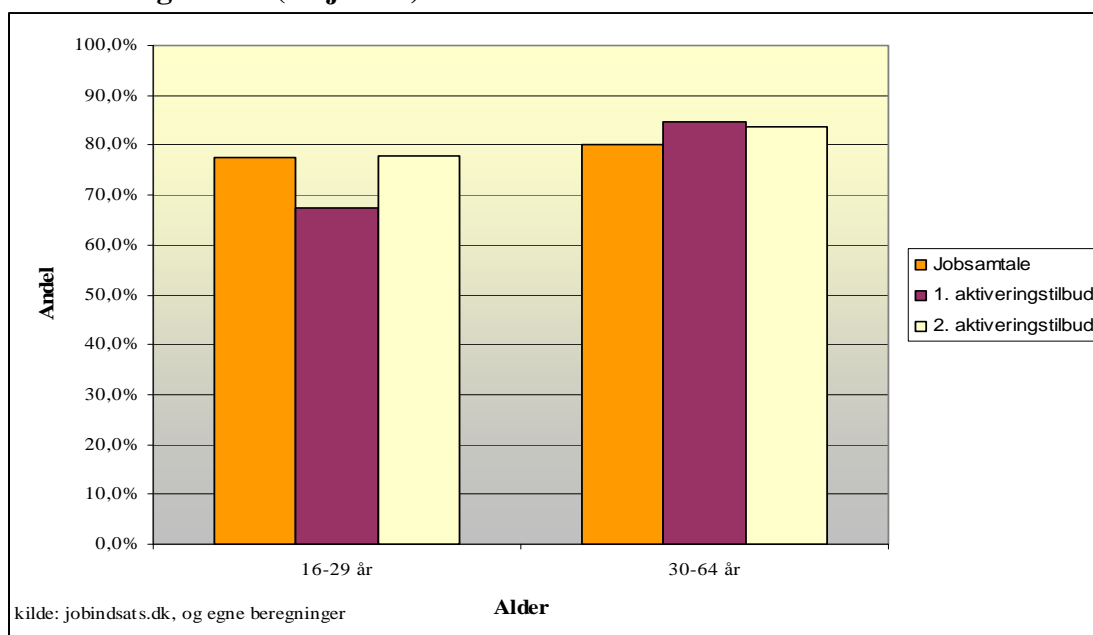


Andelen af indsatsklare, som får 1. aktiveringstilbud til tiden stiger med alderen. 54,3 % af de indsatsklare under 30 år har modtaget 1. aktiveringstilbud til tiden, mens det samme er tilfældet for 64,5 % i aldersgruppen 30-64 år.

Det omvendte er gældende for rettidigheden af 2. aktiveringstilbud. Her falder rettidigheden med alderen. 76,6 % af de unge under 30 år har modtaget 2. aktiveringstilbud rettidigt. Dette er kun situationen for 66,0 % af de over 30 årige.

Rettidigheden af jobsamtalerne er højere for de indsatsklare end for de midlertidigt passive (figur 15).

Figur 16: Rettidighed i indsatsen for jobklare kontant- og starthjælpsmodtagere over og under 30 år. Jobsamtaler (juni 2010), 1. aktiveringstilbud (maj 2010) og 2. aktiveringstilbud (maj 2010)

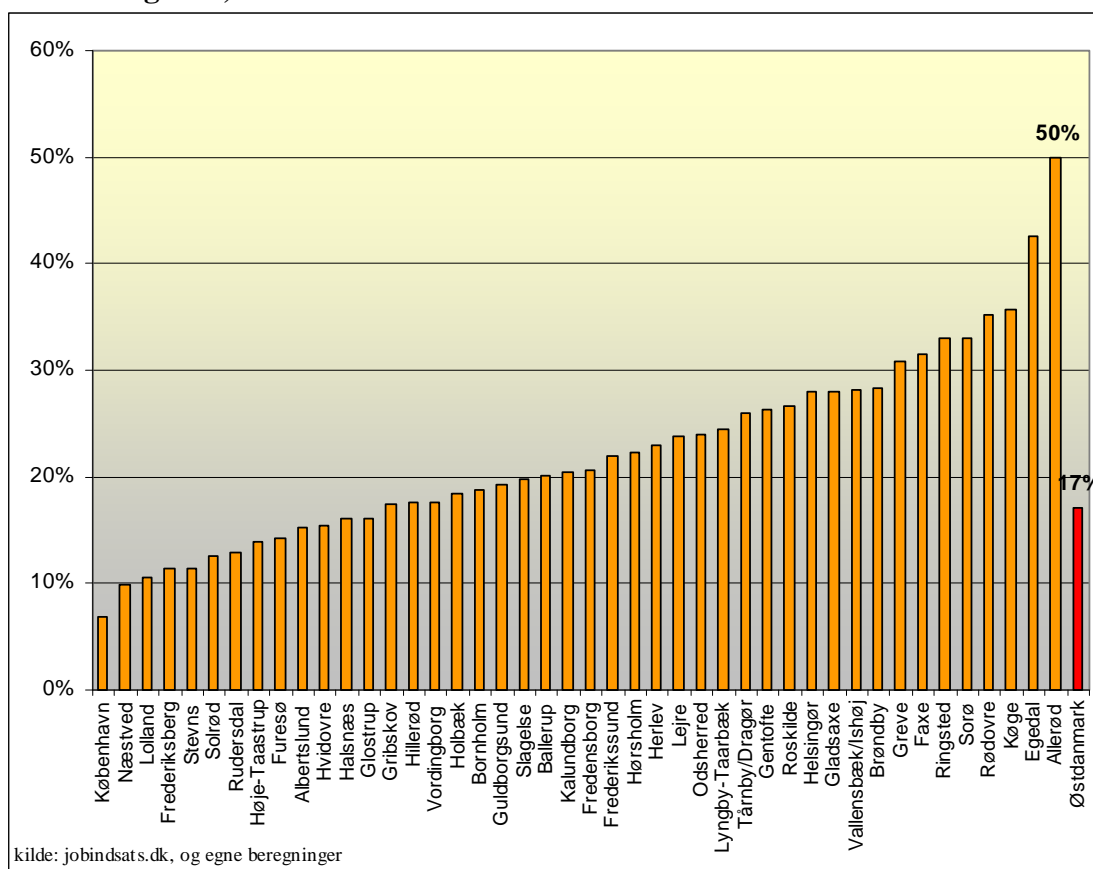


Der er stor forskel i rettidigheden for 1. og 2. aktiveringstilbud for jobklare personer over og under 30 år. Rettidigheden er højest for jobklare personer over 30 år både, hvad angår jobsamtaler og 1. og 2. aktiveringstilbud. Rettidigheden af jobsamtaler og aktiveringstilbud er derudover generelt højere for jobklare kontant- og starthjælpsmodtagere sammenlignet med de midlertidigt passive (jobsamtaler) og indsatsklare.

9. Anvendelsen af virksomhedsrettet aktivering samt vejlednings- og opkvalificeringsforløb

Virksomhedsrettet aktivering, defineret som ansættelse med løntilskud, virksomhedspraktik og voksenlærlinge fra ledighed, udgør i 2. kvartal 2010 17 % af beskæftigelsesindsatsen for de indsatsklare i Østdanmark. 2.892 indsatsklare kontant- og starthjælpsmodtagere i Østdanmark har været i virksomhedspraktik, ansat med løntilskud eller som voksenlærlinge i kortere eller længere tid i 2. kvartal 2010 (svarende til 1.249 fuldtidspersoner).

Figur 17: Personer i virksomhedsrettet aktivering – andel af alle aktiverede i matchkategori 2, 2. kvartal 2010



Tilbud om virksomhedsrettet aktivering for indsatsklare omfatter hovedsagligt virksomhedspraktik. Ansættelse med løntilskud og voksenlærlinge udgør en begrænset andel af den virksomhedsrettede aktivering. Når indsatsklare ansættes med løntilskud, er der imidlertid oftest tale om privat ansættelse med løntilskud.

Andelen af indsatsklare i virksomhedsrettet aktivering varierer fra 7 % i Jobcenter København (72 aktiveret med løntilskud, 263 aktiverede i virksomhedspraktik, 6 som voksenlærlinge) til 50 % i Jobcenter Allerød (15 aktiverede i virksomhedspraktik).

Vejledning og opkvalificering udgør omkring 83 % af beskæftigelsesindsatsen. 15.213 indsatsklare har deltaget i vejledning og opkvalificering i kortere eller længere tid med henblik på at udvikle eller afdække faglige, sociale eller sproglige kompetencer i forhold til arbejdsmarkedet svarende til 6.025 fuldtidspersoner.

Tilbud om vejledning og opkvalificering kan ud over jobsøgnings-, vejlednings- og afklaringsforløb af typisk under 4 ugers varighed også omfatte særligt tilrettelagte projekter og uddannelsesforløb, herunder praktik under uddannelsesforløbet og danskundervisning, som overvejende er af over 4 ugers varighed.

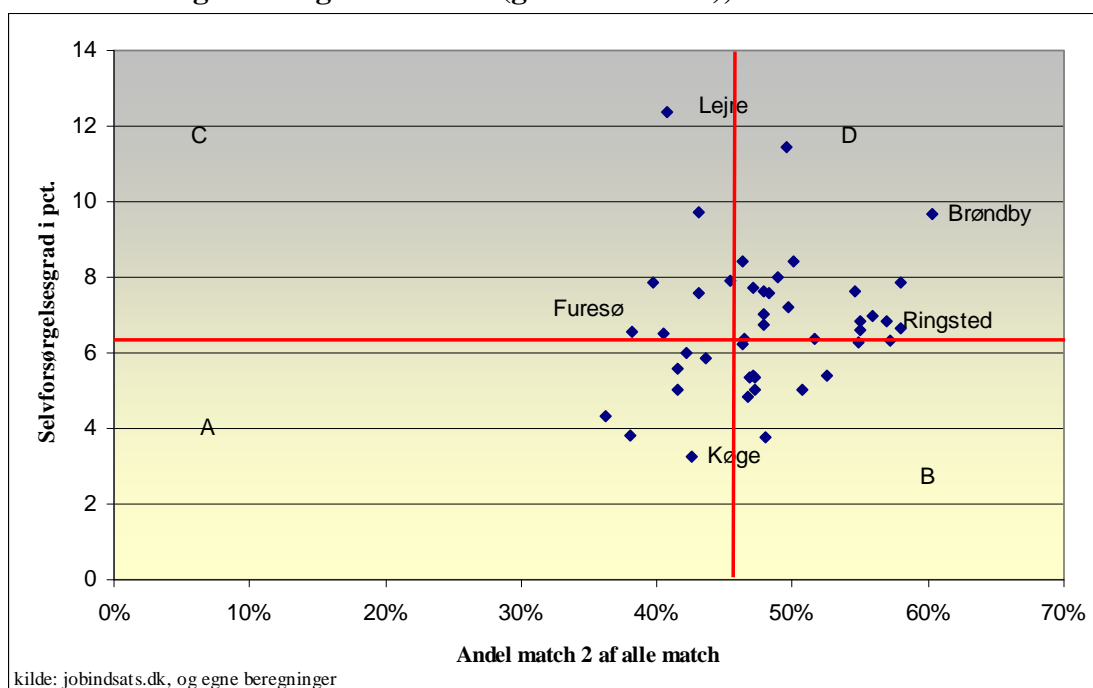
Over 80 % af vejlednings- og opkvalificeringstilbuddene for de indsatsklare i Østdanmark har haft en varighed på over 4 uger.

10. Selvforsørgelsesgrad et år efter modtagelse af kontant- eller starthjælp

Antallet af kontant- og starthjælpsmodtagere, som bliver selvforsørgende et år efter modtagelsen af kontant- eller starthjælp er afhængig af en række faktorer, som dels relaterer sig til jobcentrenes rammevilkår og dels til jobcentrenes tilrettelæggelse af beskæftigelsesindsatsen.

Sammenholdes de indsatsklares selvforsørgelsesgrad et år efter modtagelsen af kontant- og starthjælp med gruppens andel af samtlige kontant- og starthjælpsmodtagere (Figur 18), har hovedparten af jobcentrene med en høj selvforsørgelsesgrad også en høj andel af indsatsklare i den samlede bestand af kontanthjælpsmodtagere (22 jobcentre, jf. Felt D).

Figur 18: Andel kontant- og starthjælpsmodtagere i match 2 ud af samtlige kontant- og starthjælpsmodtagere i juni 2009 sammenholdt med selvforsørgelsesgrad 1 år efter kategorisering i match 4-5 (gammel match), 1. kvartal 2010³

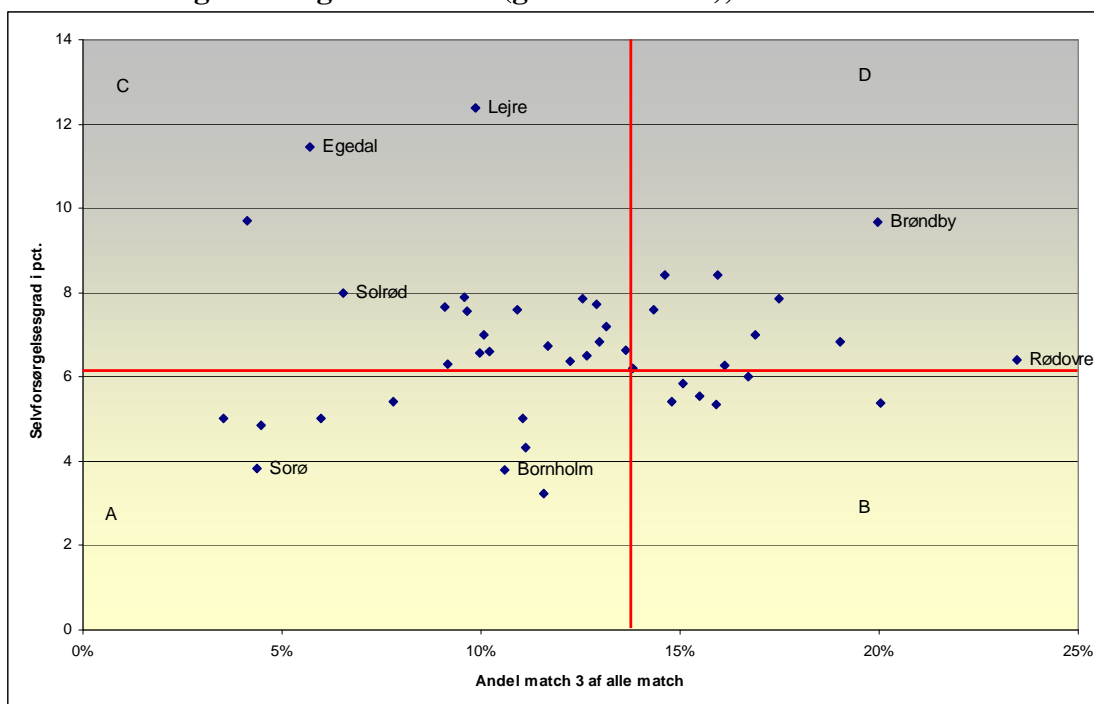


kilde: jobindsats.dk, og egne beregninger

Den røde linje indikerer gennemsnittet for Østdanmark (Selvforsørgelsesgrad for Østdanmark = 6,21, Andelen match 2 af alle matchkategorier = 46 %)

³ **Jobcentre i felt D:** Albertslund, Allerød, Ballerup, Brøndby, Egedal, Fredensborg, Gentofte, Glostrup, Greve, Gribskov, Herlev, Hillerød, Hvidovre, Hørsholm, Kalundborg, Lyngby-Taarbæk, Ringsted, Roskilde, Rudersdal, Rødovre, Solrød og Stevn. **Jobcentre i felt C:** Faxe, Furesø, Gladsaxe, Høj-Tåstrup, Lejre, Vallensbæk/Ishøj og Vordingborg. **Jobcentre i felt A:** Frederiksberg, Helsingør, København, Køge, Næstved, Sorø og Tårnby/Dragør. **Jobcentre i felt B:** Bornholm, Frederikssund, Guldborgsund, Halsnæs, Holbæk, Lolland, Odsherred og Slagelse.

Figur 19: Andel kontant- og starthjælpsmodtagere i match 3 ud af samtlige kontant- og starthjælpsmodtagere, juni 2009 sammenholdt med selvforsørgelsesgrad 1 år efter kategorisering i match 4-5 (gammel match), 1. kvartal 2010⁴



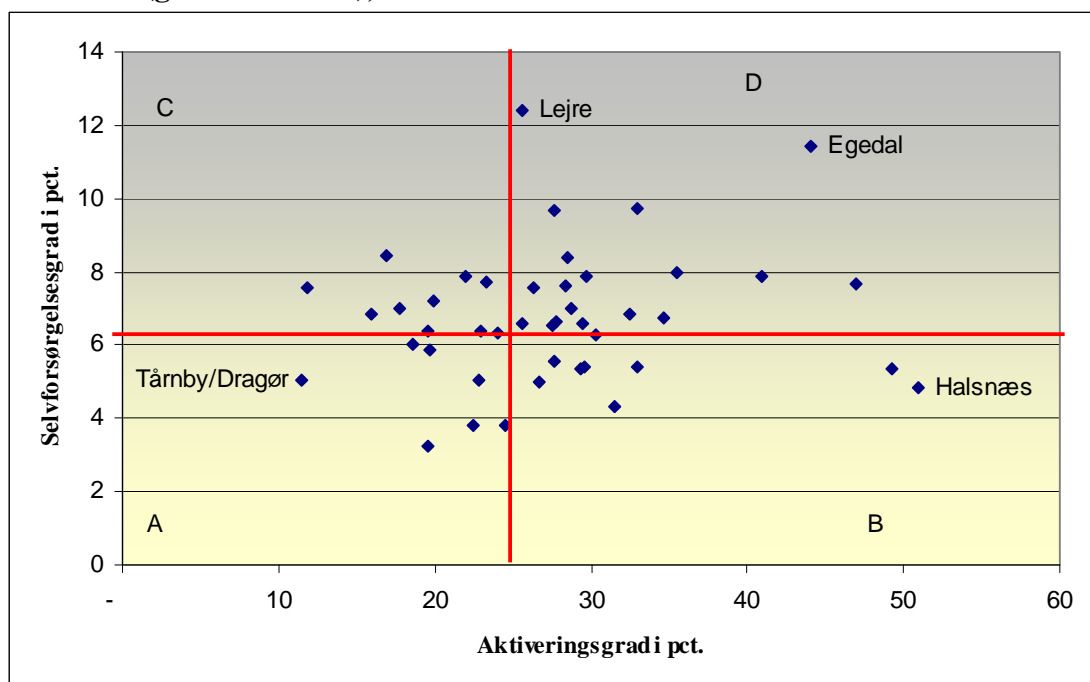
Kilde: Jobindsats og DREAM. Den røde linje indikerer gennemsnittet for Østdanmark (Selvforsørgelsesgrad for Østdanmark = 6,21, Andelen match 3 af alle matchkategorier = 14 %)

Når 9 jobcentre både har en høj andel af midlertidigt passive kontant- og starthjælpsmodtagere i jobcentret og en høj selvforsørgelsesgrad (Felt D), kan det være udtryk for, at de har haft en tendens til at matche gruppen for lavt (Figur 19)⁵.

⁴ **Jobcentre i felt D:** Brøndby, Gladsaxe, Gribskov, Herlev, Hørsholm, Ringsted, Roskilde, Rødovre og Vallensbæk/Ishøj. **Jobcentre i felt C:** Albertslund, Allerød, Ballerup, Egedal, Faxe, Fredensborg, Furesø, Gentofte, Glostrup, Greve, Hillerød, Hvidovre, Høje-Tåstrup, Kalundborg, Lejre, Lyngby-Taarbæk, Rudersdal, Solrød, Stevns og Vordingborg. **Jobcentre i felt A:** Bornholm, Frederikssund, Halsnæs, Køge, Lolland, Næstved, Odsherred, Sorø og Tårnby/Dragør. **Jobcentre i felt B:** Frederiksberg, Guldborgsund, Helsingør, Holbæk, København og Slagelse.

⁵ Data kan som følge af overgangen fra gammel til ny match rumme borgere i match 3, som er i aktive tilbud indtil jobcentrene har ommatchet alle.

Figur 20: Aktiveringsgraden for indsatsklare kontant- og starthjælpsmodtagere, juni 2009 sammenholdt med selvforsørgelsesgrad 1 år efter kategorisering i match 4-5 (gammel match), 1. kvartal 2010⁶



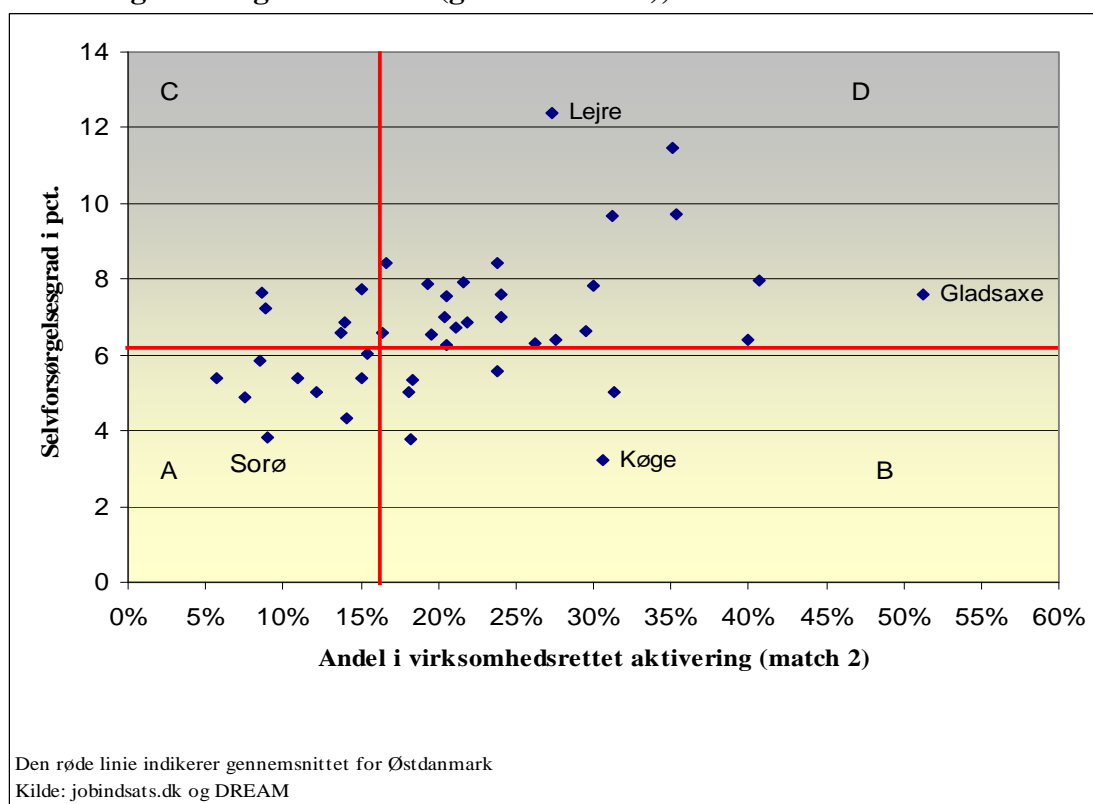
Kilde: Jobindsats og DREAM. Den røde linje indikerer gennemsnittet for Østdanmark (Selvforsørgelsesgrad for Østdanmark = 6,21, Aktiveringsgrad = 25,1 %)

Der ser ud til at være en sammenhæng mellem en høj aktiverings- og selvforsørgelsesgrad, men sammenhængen er ikke markant (Figur 20, Felt D). 19 jobcentre har således både en høj aktiverings- og selvforsørgelsesgrad for gruppen. I den anden ende af skalaen optræder 7 jobcentre, som både har en lav aktiverings- og selvforsørgelsesgrad for gruppen (Felt A).

Effekten af en høj aktiveringsgrad hænger således også sammen med andre forhold, ikke mindst kvaliteten/målrretningen af de aktive tilbud.

⁶ **Jobcentre i felt D:** Furesø, Fredensborg, Kalundborg, Albertslund, Allerød, Vallensbæk/Ishøj, Solrød, Lejre, Herlev, Høje-Tåstrup, Lyngby-Taarbæk, Ringsted, Gribskov, Stevns, Vordingborg, Roskilde, Brøndby, Faxe og Egedal. **Jobcentre i felt A:** Køge, Tårnby/Dragør, København, Frederiksberg, Bornholm, Sorø og Odsherred. **Jobcentre i felt C:** Greve, Ballerup, Gladsaxe, Hillerød, Rødovre, Gentofte, Rudersdal, Glostrup og Hvidovre. **Jobcentre i felt B:** Næstved, Halsnæs, Lolland, Holbæk, Slagelse, Frederikssund, Guldborgsund og Helsingør.

Figur 21: Andelen af indsatsklare kontant- og starthjælpsmodtagere i virksomhedsrettet aktivering, 1. kvartal 2009 sammenholdt med selvforsørgelsesgrad 1 år efter kategorisering i match 4-5 (gammel match), 1. kv. 2010⁷

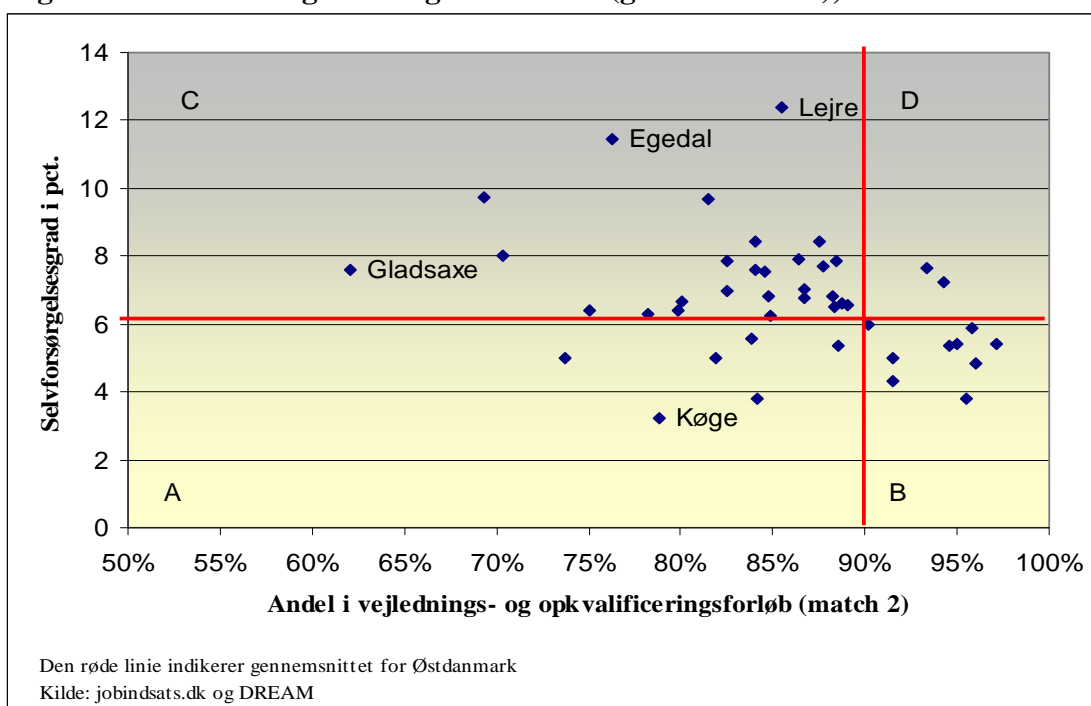


Ligeledes synes der at være en sammenhæng mellem en høj selvforsørgelsesgrad og en høj andel af indsatsklare i virksomhedsrettet aktivering (Figur 21, Felt D). 23 jobcentre har både en høj selvforsørgelsesgrad og en høj andel af indsatsklare i virksomhedsrettet aktivering, mens 9 jobcentre (Felt A) er kendetegnet ved både at have en lav andel af indsatsklare i virksomhedsrettet aktivering samt af en lav selvforsørgelsesgrad for disse.

I 6 jobcentre (Felt C) ligger selvforsørgelsesgraden for indsatsklare imidlertid over gennemsnittet i Østdanmark samtidig med, at andelen af gruppen, som er i virksomhedsrettet aktivering ligger under gennemsnittet for Østdanmark.

⁷ **Jobcentre i felt D:** Albertslund, Allerød, Brøndby, Egedal, Faxe, Gentofte, Gladsaxe, Greve, Gribskov, Herlev, Hillerød, Hvidovre, Høje-Tåstrup, Hørsholm, Kalundborg, Lejre, Lyngby-Taarbæk, Roskilde, Rudersdal, Rødovre, Solrød, Vallensbæk/Ishøj og Vordingborg. **Jobcentre i felt A:** Frederiksberg, Frederikssund, Guldborgsund, Halsnæs, København, Lolland, Næstved, Slagelse og Sorø. **Jobcentre i felt B:** Bornholm, Helsingør, Holbæk, Køge, Odsherred og Tårnby/Dragør. **Jobcentre i felt C:** Ballerup, Fredensborg, Furesø, Glostrup, Ringsted og Stevn.

Figur 22: Andelen af indsatsklare kontant- og starthjælpsmodtagere i vejlednings- og opkvalificeringsforløb, 1. kvartal 2009 sammenholdt med selvforsørgelsesgrad 1 år efter kategorisering i match 4-5 (gammel match), 2. kvrt. 2010⁸



For 2 jobcentre er der både en høj andel af indsatsklare kontant- og starthjælpsmodtagere i vejlednings- og opkvalificeringsforløb og en høj selvforsørgelsesgrad (Figur 22, Felt D). De jobcentre, der har den højeste andel selvforsørgede har også de laveste (eller lave) andele af indsatsklare i vejlednings- og opkvalificeringsforløb.

9 jobcentre har en lavere selvforsørgelsesgrad for indsatsklare kontant- og start-hjælpsmodtagere end i Østdanmark. Samtidig har en højere andel af gruppen været i vejlednings- og opkvalificeringsforløb sammenlignet med Østdanmark (Felt B).

Opsummering

Der synes at være en sammenhæng mellem selvforsørgelsesgrad et år efter modtagelsen af kontant- og starthjælp og tilrettelæggelsen af aktiveringsindsatsen. Selvforsørgelsesgraden synes at stige med aktiveringsgraden og andelen af indsatsklare kontant- og starthjælpsmodtagere i virksomhedsrettet aktivering. En høj andel af indsatsklare kontant- og starthjælpsmodtagere i vejlednings- og opkvalificeringsforløb bidrager kun for få jobcentre til en høj selvforsørgelsesgrad.

Tilbud om vejledning og opkvalificering kan være effektivt bl.a., når tilbuddene indgår i et sammenhængende aktiveringsforløb. Virksomhedsrettede tilbud kan imidlertid i

⁸ **Jobcentre i felt D:** Ballerup og Stevns. **Jobcentre i felt C:** Herlev, Hillerød, Greve, Rødovre, Kalundborg, Lyngby-Taarbæk, Gentofte, Ringsted, Gribskov, Gladsaxe, Allerød, Glostrup, Vallensbæk/Ishøj, Solrød, Roskilde, Hørsholm, Brøndby, Faxe, Egedal, Lejre, Høje-Tåstrup, Furesø, Fredensborg, Rudersdal, Albertslund, Hvidovre og Vordingborg. **Jobcentre i felt A:** Køge, Bornholm, Odsherred, Tårnby/Dragør, Holbæk og Helsingør. **Jobcentre i felt B:** Sorø, Halsnæs, Frederikssund, Guldborgsund, Næstved, Lolland, Slagelse, København og Frederiksberg.

mange situationer bidrage til afklaring og vejledning af borgerne, uden at borgeren nødvendigvis først har været i tilbud om opkvalificering. Det kan der derfor være relevant at undersøge mulighederne for i højere grad at visitere ikke-jobklare borgere til virksomhedsrettet aktivering og/eller i visse situationer anvende virksomhedsrettet aktivering til afklaring i stedet for et vejlednings- og opkvalificeringstilbud.

Blag:

Bilag 1: Jobklare kontanthjælpsmodtagere/starthjælpsmodtagere ultimo juni 2010				
Jobcentre	Over 40 uger på kontanthjælp	Jobklare kontanthjælpsmodtagere i alt	% af alle jobklare	Udvikling i antal over 40 uger ifht. Maj 2009
Albertslund	85	329	26%	47%
Allerød	0	25	0%	-100%
Ballerup	47	247	19%	21%
Bomholm	112	320	35%	26%
Brøndby	37	247	15%	270%
Egedal	18	130	14%	350%
Faxe	47	217	22%	62%
Fredensborg	56	207	27%	44%
Frederiksberg	245	776	32%	38%
Frederikssund	102	329	31%	89%
Furesø	47	218	22%	21%
Gentofte	39	235	17%	144%
Gladsaxe	128	534	24%	121%
Glostrup	71	213	33%	196%
Greve	35	212	17%	84%
Gribskov	47	229	21%	262%
Guldborgsund	94	397	24%	29%
Halsnæs	72	281	26%	60%
Helsingør	126	427	30%	8%
Herlev	65	265	25%	71%
Hillerød	82	362	23%	173%
Holbæk	160	501	32%	52%
Hvidovre	77	372	21%	108%
Høje-Tåstrup	143	446	32%	28%
Hørsholm	16	64	25%	220%
Kalundborg	67	310	22%	123%
København	2622	7949	33%	21%
Køge	138	504	27%	9%
Lejre	7	93	8%	-42%
Lolland	189	568	33%	55%
Lyngby-Taarbæk	46	197	23%	10%
Næstved	243	678	36%	25%
Odsherred	69	277	25%	86%
Ringsted	9	112	8%	29%
Roskilde	59	335	18%	26%
Rudersdal	28	179	16%	65%
Rødovre	59	234	25%	103%
Slagelse	183	697	26%	35%
Solrød	11	83	13%	-31%
Sorø	43	182	24%	0%
Stevns	27	133	20%	93%
Tårnby/Dragør	77	358	22%	-8%
Vallensbæk/Ishøj	111	364	30%	85%
Vordingborg	75	295	25%	-22%
Østdanmark	6047	21167	29%	33%

Bilag 2: Indsatsklare (match 2) kontanthjælpsmodtagere/starthjælpsmodtagere ultimo juni 2010

Jobcentre	Over 40 uger på kontanthjælp	Indsatsklare kontanthjælpsmodtagere i alt	% af alle indsatsklare	Udvikling i antal over 40 uger i fht maj 2009
Albertslund	246	419	59%	3%
Allerød	31	71	44%	48%
Ballerup	208	408	51%	30%
Bornholm	233	351	66%	-8%
Brøndby	303	501	60%	21%
Egedal	72	118	61%	31%
Faxe	181	306	59%	46%
Fredensborg	221	379	58%	-10%
Frederiksberg	578	834	69%	16%
Frederikssund	190	310	61%	29%
Furesø	91	164	55%	-8%
Gentofte	163	301	54%	7%
Gladsaxe	336	528	64%	33%
Glostrup	154	212	73%	10%
Greve	148	225	66%	-5%
Gribskov	169	293	58%	43%
Guldborgsund	397	613	65%	-10%
Halsnæs	212	301	70%	36%
Helsingør	303	480	63%	-18%
Herlev	231	323	72%	-3%
Hillerød	215	322	67%	-6%
Holbæk	463	826	56%	43%
Hvidovre	344	547	63%	3%
Høje-Tåstrup	273	418	65%	4%
Hørsholm	29	72	40%	21%
Kalundborg	309	513	60%	6%
København	6485	9182	71%	8%
Køge	388	604	64%	24%
Lejre	53	103	51%	23%
Lolland	444	645	69%	3%
Lyngby-Taarbæk	169	296	57%	17%
Næstved	420	644	65%	10%
Odsherred	194	279	70%	12%
Ringsted	207	407	51%	59%
Roskilde	400	654	61%	20%
Rudersdal	114	202	56%	12%
Rødovre	281	449	63%	8%
Slagelse	620	1033	60%	28%
Solrød	71	100	71%	25%
Sorø	114	208	55%	56%
Stevns	96	183	52%	41%
Tårnby/Dragør	289	455	64%	34%
Vallensbæk/Ishøj	191	350	55%	35%
Vordingborg	229	446	51%	7%
Østdanmark	16867	26079	65%	11%

Bilag 3: Midlertidigt passive (match 3) kontanthjælpsmodtagere/starthjælpsmodtagere				
Jobcentre	Over 40 uger på kontanthjælp	Midlertidigt passive kontanthjælpsmodtagere i alt	% af alle midlertidigt passive	Udvikling i antal over 40 uger i fht maj 2009
Albertslund	83	145	57%	46%
Allerød	13	16	81%	0%
Ballerup	80	143	56%	54%
Bornholm	126	167	75%	85%
Brøndby	191	279	68%	40%
Egedal	18	21	86%	80%
Faxe	46	67	69%	318%
Fredensborg	63	74	85%	11%
Frederiksberg	139	181	77%	-42%
Frederikssund	72	111	65%	100%
Furesø	63	94	67%	97%
Gentofte	70	100	70%	15%
Gladsaxe	94	155	61%	-11%
Glostrup	54	84	64%	-2%
Greve	77	104	74%	64%
Gribskov	60	87	69%	-6%
Guldborgsund	227	340	67%	41%
Halsnæs	28	40	70%	75%
Helsingør	265	345	77%	66%
Herlev	105	144	73%	18%
Hillerød	67	98	68%	10%
Holbæk	84	159	53%	-46%
Hvidovre	184	251	73%	66%
Høje-Tåstrup	143	210	68%	51%
Hørsholm	22	45	49%	267%
Kalundborg	142	196	72%	58%
København	2425	2921	83%	-4%
Køge	156	180	87%	54%
Lejre	22	22	100%	100%
Lolland	183	273	67%	45%
Lyngby-Taarbæk	62	87	71%	19%
Næstved	231	288	80%	71%
Odsherred	105	161	65%	338%
Ringsted	45	89	51%	-18%
Roskilde	133	190	70%	-1%
Rudersdal	56	92	61%	81%
Rødovre	225	286	79%	24%
Slagelse	232	317	73%	-21%
Solrød	6	9	0%	-40%
Sorø	22	34	65%	267%
Stevns	21	40	53%	24%
Tårnby/Dragør	55	64	86%	150%
Vallensbæk/Ishøj	92	135	68%	5%
Vordingborg	124	170	73%	85%
Østdanmark	6721	9071	74%	14%

Bilag 4: Alle kontanthjælpsmodtagere/starthjælpsmodtagere ultimo juni 2010				
Jobcentre	Over 40 uger på kontanthjælp	Alle kontanthjælpsmodtagere	% af alle kontanthjælpsmodtagere	Udvikling i antal over 40 uger i fht maj 2009
Albertslund	331	748	44,3%	-6,2%
Allerød	31	96	32,3%	29,2%
Ballerup	255	655	38,9%	1,6%
Bornholm	345	671	51,4%	-16,1%
Brøndby	340	748	45,5%	-14,4%
Egedal	90	248	36,3%	30,4%
Faxe	228	523	43,6%	39,0%
Fredensborg	277	586	47,3%	-18,8%
Frederiksberg	823	1610	51,1%	-10,3%
Frederikssund	292	639	45,7%	23,2%
Furesø	138	382	36,1%	-18,8%
Gentofte	202	536	37,7%	-11,8%
Gladsaxe	464	1062	43,7%	11,3%
Glostrup	225	425	52,9%	2,7%
Greve	183	437	41,9%	-17,2%
Gribskov	216	522	41,4%	10,8%
Guldborgsund	491	1010	48,6%	-27,4%
Halsnæs	284	582	48,8%	30,9%
Helsingør	429	907	47,3%	-33,7%
Herlev	296	588	50,3%	-19,1%
Hillerød	297	684	43,4%	-7,2%
Holbæk	623	1327	46,9%	6,3%
Hvidovre	421	919	45,8%	-12,8%
Høje-Tåstrup	416	864	48,1%	-11,5%
Hørsholm	45	136	33,1%	28,6%
Kalundborg	376	823	45,7%	-8,5%
København	9107	17131	53,2%	-14,7%
Køge	526	1108	47,5%	-2,8%
Lejre	60	196	30,6%	-9,1%
Lolland	633	1213	52,2%	-6,6%
Lyngby-Taarbæk	215	493	43,6%	-10,0%
Næstved	663	1322	50,2%	-6,6%
Odsherred	263	556	47,3%	12,4%
Ringsted	216	519	41,6%	12,5%
Roskilde	459	989	46,4%	-10,7%
Rudersdal	142	381	37,3%	-5,3%
Rødovre	340	683	49,8%	-27,7%
Slagelse	803	1730	46,4%	-12,2%
Solrød	82	183	44,8%	-1,2%
Sorø	157	390	40,3%	28,7%
Stevns	123	316	38,9%	24,2%
Tårnby/Dragør	366	813	45,0%	13,7%
Vallensbæk/Ishøj	302	714	42,3%	4,5%
Vordingborg	304	741	41,0%	-19,4%
Østdanmark	22914	47246	48,5%	-10,4%

Bilag 4: Ikke-vestlige kontanthjælpsmodtagere/starthjælpsmodtagere ultimo juni 2010				
Jobcentre	Over 40 uger på kontanthjælp	Alle kontanthjælpsmodtagere	% af alle kontanthjælpsmodtagere	Udvikling i antal over 40 uger i fht maj 2009
Albertslund	109	277	39,4%	8%
Allerød	13	21	61,9%	44%
Ballerup	88	184	47,8%	29%
Bomholm	15	44	34,1%	7%
Brøndby	182	358	50,8%	24%
Egedal	13	36	36,1%	86%
Faxe	20	41	48,8%	54%
Fredensborg	112	227	49,3%	-14%
Frederiksberg	315	555	56,8%	-2%
Frederikssund	58	102	56,9%	26%
Furesø	68	152	44,7%	1%
Gentofte	70	145	48,3%	3%
Gladsaxe	146	337	43,3%	6%
Glostrup	68	128	53,1%	-1%
Greve	66	145	45,5%	-1%
Gribskov	26	43	60,5%	0%
Guldborgsund	95	145	65,5%	10%
Halsnæs	62	99	62,6%	27%
Helsingør	191	330	57,9%	1%
Herlev	92	155	59,4%	-16%
Hillerød	108	205	52,7%	-8%
Holbæk	162	291	55,7%	-13%
Hvidovre	136	260	52,3%	14%
Høje-Tåstrup	167	339	49,3%	3%
Hørsholm	23	52	44,2%	35%
Kalundborg	80	130	61,5%	0%
København	4359	7230	60,3%	3%
Køge	166	280	59,3%	8%
Lejre	18	30	60,0%	6%
Lolland	109	171	63,7%	-7%
Lyngby-Taarbæk	64	129	49,6%	12%
Næstved	136	211	64,5%	15%
Odsherred	13	36	36,1%	-41%
Ringsted	41	104	39,4%	-11%
Roskilde	122	240	50,8%	-4%
Rudersdal	50	124	40,3%	14%
Rødovre	140	259	54,1%	7%
Slagelse	176	342	51,5%	-11%
Solrød	10	28	35,7%	-9%
Sorø	20	48	41,7%	18%
Stevns	13	23	56,5%	-19%
Tåmby/Dragør	84	155	54,2%	6%
Vallensbæk/Ishøj	148	340	43,5%	21%
Vordingborg	38	63	60,3%	-10%
Østdanmark	8192	14614	56,1%	3%

Bilag 5: Ikke-vestlige, indsatsparate kontanthjælpsmodtagere/starthjælpsmodtagere ultimo juni 2010				
Jobcentre	Over 40 uger på kontanthjælp	Indsatsklare kontanthjælps- modtagere i alt	% af alle indsatsklare	Udvikling i antal over 40 uger i fht maj 2009
Albertslund	62	127	48,8%	-5%
Allerød	0	0	0,0%	-100%
Ballerup	54	108	50,0%	35%
Bornholm	6	6	100,0%	100%
Brøndby	104	200	52,0%	39%
Egedal	7	14	50,0%	133%
Faxe	5	12	41,7%	67%
Fredensborg	71	129	55,0%	-30%
Frederiksberg	211	297	71,0%	23%
Frederikssund	24	33	72,7%	26%
Furesø	23	41	56,1%	-18%
Gentofte	39	71	54,9%	8%
Gladsaxe	71	137	51,8%	-7%
Glostrup	41	61	67,2%	-9%
Greve	34	50	68,0%	-15%
Gribskov	13	18	72,2%	63%
Guldborgsund	48	61	78,7%	0%
Halsnæs	39	57	68,4%	15%
Helsingør	96	149	64,4%	1%
Herlev	61	82	74,4%	5%
Hillerød	80	114	70,2%	16%
Holbæk	91	154	59,1%	-5%
Hvidovre	66	125	52,8%	-16%
Høje-Tåstrup	87	154	56,5%	5%
Hørsholm	7	10	70,0%	17%
Kalundborg	62	82	75,6%	13%
København	2246	3255	69,0%	7%
Køge	101	157	64,3%	10%
Lejre	8	8	100,0%	0%
Lolland	64	88	72,7%	-21%
Lyngby-Taarbæk	31	54	57,4%	7%
Næstved	48	59	81,4%	-20%
Odsherred	5	5	100,0%	-29%
Ringsted	29	71	40,8%	38%
Roskilde	69	120	57,5%	13%
Rudersdal	31	60	51,7%	72%
Rødovre	61	114	53,5%	-14%
Slagelse	116	192	60,4%	-1%
Solrød	8	8	100,0%	-----
Sorø	4	10	40,0%	33%
Stevns	8	8	100,0%	-27%
Tårnby/Dragør	56	81	69,1%	17%
Vallensbæk/Ishøj	75	145	51,7%	34%
Vordingborg	23	33	69,7%	-26%
Østdanmark	4501	7055	63,8%	5,6%

"-" indikerer at jobcentret har haft en udvikling fra 0 personer i maj 2009 til et givent antal personer i maj 2010

Bilag 5: Ikke-vestlige, midlertidigt passive kontanthjælpsmodtagere/starthjælpsmodtagere ultimo maj 2010				
Jobcentre	Over 40 uger på kontanthjælp	Midlertidigt passive kontanthjælpsmodtagere i alt	% af alle midlertidigt passive	Udvikling i antal over 40 uger i fht maj 2009
Albertslund	18	26	69,2%	0%
Allerød	3	3	100,0%	----
Ballerup	15	27	55,6%	-29%
Bomholm	3	3	100,0%	0%
Brøndby	72	111	64,9%	22%
Egedal	0	0	0,0%	----
Faxe	3	7	42,9%	----
Fredensborg	24	30	80,0%	41%
Frederiksberg	52	60	86,7%	-47%
Frederikssund	10	16	62,5%	-23%
Furesø	24	24	100,0%	60%
Gentofte	23	23	100,0%	10%
Gladsaxe	37	54	68,5%	-10%
Glostrup	12	18	66,7%	0%
Greve	25	30	83,3%	9%
Gribskov	11	11	100,0%	-21%
Guldborgsund	35	43	81,4%	9%
Halsnæs	4	4	100,0%	-33%
Helsingør	65	82	79,3%	5%
Herlev	24	33	72,7%	-40%
Hillerød	16	23	69,6%	-58%
Holbæk	47	65	72,3%	-25%
Hvidovre	63	85	74,1%	50%
Høje-Tåstrup	39	58	67,2%	-5%
Hørsholm	10	10	100,0%	100%
Kalundborg	12	15	80,0%	-20%
København	1183	1434	82,5%	2%
Køge	42	45	93,3%	14%
Lejre	4	4	100,0%	0%
Lolland	33	44	75,0%	6%
Lyngby-Taarbæk	12	15	80,0%	50%
Næstved	59	64	92,2%	103%
Odsherred	3	7	42,9%	----
Ringsted	8	12	66,7%	-60%
Roskilde	40	50	80,0%	-25%
Rudersdal	7	7	100,0%	-36%
Rødovre	63	79	79,7%	29%
Slagelse	40	46	87,0%	-33%
Solrød	0	0	0,0%	-100%
Sorø	0	0	0,0%	----
Stevns	0	0	0,0%	----
Tåmby/Dragør	16	16	100,0%	129%
Vallensbæk/Ishøj	36	45	80,0%	-5%
Vordingborg	12	12	100,0%	71%
Østdanmark	4501	7055	63,8%	0,0%

"----" indikerer at jobcentret har haft en udvikling fra 0 personer i maj 2009 til et givent antal personer i maj 2010