



Beskæftigelsesregion
Hovedstaden & Sjælland

Udviklingen i ikke-arbejdsmarkedsparate kontant- hjælpsmodtagere

Østdanmark

1. kvartal 2010



Indholdsfortegnelse

1. Sammenfatning og konklusion.....	3
2. Indledning og baggrund	5
3. Udviklingen i antallet af ikke-arbejdsmarkedssparate kontant- og starthjælpsmodtagere i hele landet	5
4. Ikke-arbejdsmarkedssparate kontant- og starthjælpsmodtagere i Østdanmark – andel og udvikling	6
5. Ikke-arbejdsmarkedssparate kontant- og starthjælpsmodtageres alders- og kønsfordeling	10
5.1 Ikke-arbejdsmarkedssparate kontant- og starthjælpsmodtagere under 30 år.....	11
6. Ikke-arbejdsmarkedssparate kontant- og starthjælpsmodtagere med over 1 års uafbrudt ledighed.....	13
6.1. Ikke-vestlige, ikke-arbejdsmarkedssparate kontant- og starthjælpsmodtagere med over 1 års uafbrudt ledighed.....	14
7. Aktivering og tidlig indsats.....	17
8. Rettidig indsats	22
9. Virksomhedsrettet aktivering.....	24
10. Selvforsørgelsesgrad 1 år efter modtagelse af kontant- eller starthjælp ...	24
Bilag.....	27

1. Sammenfatning og konklusion

De ikke-arbejdsmarkedsparate kontant- og starthjælpsmodtagere udgør den største gruppe blandt kontant- og starthjælpsmodtagere – 61 % i alt. Hver 4. er under 30 år. Til trods for at gruppen af ikke-arbejdsmarkedsparate er mindre følsom over for konjunkturændringer, er der sket en stigning på 9 % det seneste år (marts 2009 til marts 2010). Stigningen er sket i 38 af regionens 44 kommuner. Hillerød, Solrød, Kalundborg, Glostrup, Herlev og Fredensborg er de eneste kommuner, der ikke har haft en stigning i antallet.

Stigningen er størst for de unge under 30 år – 21 % flere unge ikke-arbejdsmarkedsparate kontant- og starthjælpsmodtagere er kommet til siden marts 2009. I alt har 41 af regionens kommuner oplevet en stigning i unge ikke-arbejdsmarkedsparate. Fredensborg, Solrød og Herlev har ikke haft en stigning.

De ikke-arbejdsmarkedsparate kontant- og starthjælpsmodtagere er længe på ydelsen – i februar 2010 har 58 % modtaget kontanthjælp mere end 1 år, og antallet er steget med 12 % i Østdanmark. Tilsvarende har 17 % af alle arbejdsmarkedsparate kontant- og starthjælpsmodtagere i februar 2010 været ledige over 1 år. Det svarer til en stigning på 21 % ift. februar 2009.

Nydanskeres andel af de ikke-arbejdsmarkedsparate kontant- og starthjælpsmodtagere er relativ høj med 30 %. Der er dog ikke flere langtidsledige end blandt etniske danskere (omkring 60 %), og nydanskernes andel er steget med 1 % siden februar 2009, hvor den tilsvarende stigning for etniske danskere er 18 %.

På trods af at ikke-arbejdsmarkedsparate kontant- og starthjælpsmodtagere har større risiko for at ende i langvarig ledighed, er indsatsen for denne gruppe mindre intensiv. Det viser sig ved, at

- Aktiveringsgraden er relativt lav (20,7 %) set i forhold til aktiveringsgraden for arbejdsmarkedsparate (37,3 %).
- Lidt færre ikke-arbejdsmarkedsparate (77,1 %) fik i november 2009 en jobsamtale inden for den første måned på ydelsen end de arbejdsmarkedsparate (83,9 %).
- Færre ikke-arbejdsmarkedsparate (30,9 %) fik i november 2009 et aktiveringstilbud inden for den første måned på ydelsen end de arbejdsmarkedsparate (46,7 %).
- Rettidigheden i jobcentrenes aktiveringsindsats er mindre for de ikke-arbejdsmarkedsparate end for de arbejdsmarkedsparate. På trods af at de unge er den gruppe af ikke-arbejdsmarkedsparate, der er steget mest, påbegynder under 50 % af de unge ikke-arbejdsmarkedsparate 1. aktiveringstilbud til tiden.

Samlet set er der derfor fortsat behov for fokus på indsatsen for de ikke-arbejdsmarkedsparate i jobcentrene. Det gælder særligt hvad angår aktiveringstilbud til gruppen målrettet at hjælpe dem til selvforsørgelse.

Selvforsørgelsesgraden for de ikke-arbejdsmarkedsparate 1 år efter modtagelsen af en ydelse påvirkes positivt af aktiveringsgraden, selvom sammenhængen ikke er signifikant. Samtidig er der en tendens til, at jobcentre med en høj koncentration af ikke-

arbejdsmarkedsparate kontant- og starthjælpsmodtagere har en højere selvforsørgelsesgrad for gruppen 1 år efter modtagelsen af en offentlig ydelse.

Ud over at sætte fokus på den aktive linje over for de ikke-arbejdsmarkedsparate, er det vigtigt samtidig at have fokus på at etablere de tilbud, der giver den højeste selvforsørgelsesgrad. Et væsentligt element i indsatsen er derfor øget brug af virksomhedsrettede tilbud til de ikke-arbejdsmarkedsparate.

2. Indledning og baggrund

Den 26. april 2010 trådte den nye matchkategorisering i kraft. Det betyder, at der fremover arbejdes med 3 kategorier – jobklare, indsatsklare og midlertidigt passive. I nærværende notat, som primært bygger på data fra jobindsats.dk, analyseres udviklingen i de ikke-arbejdsmarkedsparate kontant- og starthjælpsmodtagere – og dermed ud fra den gruppering af ledige, der var gældende før 26. april 2010. Med den nye matchkategorisering vil dette i det grove træk svare til matchkategori 2 på kontanthjælp.

Antallet af ikke-arbejdsmarkedsparate ledige med over 1 års uafbrudt ledighed stiger fortsat. Derfor er det vigtigt at sætte ind over for denne gruppe bl.a. via en aktiv virksomhedsrettet indsats samt fokus på en rettidig og tidlig indsats.

De ikke-arbejdsmarkedsparate kontant- og starthjælpsmodtagere er ganske vist mindre påvirket af lavkonjunktoren end de arbejdsmarkedsparate, men gruppen af ikke-arbejdsmarkedsparate kontant- og starthjælpsmodtagere, som har været uafbrudt ledige i over et år er markant større end for de arbejdsmarkedsparate kontanthjælpsmodtagere. Stigningen i unge ikke-arbejdsmarkedsparate er herudover mere markant end stigningen generelt.

I lyset af det nye ministermål om begrænsning af personer på permanente forsørgelse, som træder i kraft fra januar 2011, bliver det yderligere vigtigt at fokusere på de ikke-arbejdsmarkedsparate, som i mange tilfælde bidrager til bestanden af personer på permanente forsørgelsesydelse.

Beskæftigelsesregion Hovedstaden & Sjælland vil derfor løbende følge op på indsatsen for ikke-arbejdsmarkedsparate kontant- og starthjælpsmodtagere i Østdanmark.

3. Udviklingen i antallet af ikke-arbejdsmarkedsparate kontant- og starthjælpsmodtagere i hele landet

Kontant- og starthjælpsmodtagere udgør 4,1 % af befolkningen i den erhvervsaktive alder i Danmark, svarende til 115.954 fuldtidspersoner i marts 2010. Det svarer til en stigning på 8,5 % siden marts 2009.

De ikke-arbejdsmarkedsparate kontant og starthjælpsmodtagere udgør 2,7 % af den erhvervsaktive befolkning, svarende til 75.573 fuldtidspersoner og er steget med 8,6 % siden marts 2009.

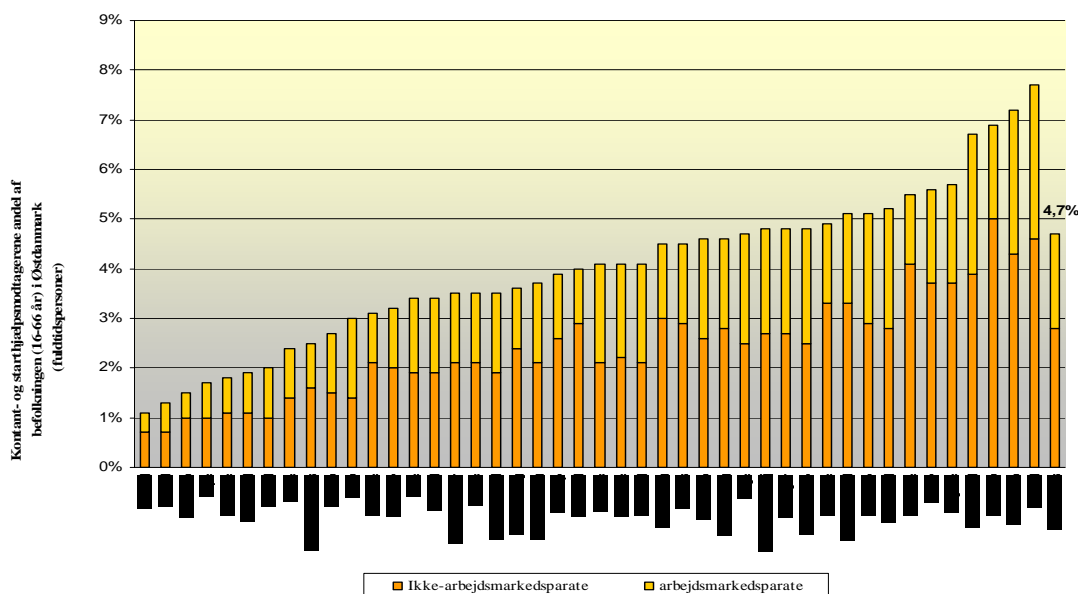
Generelt er stigningen i antallet af arbejdsmarkedsparate kontant- og starthjælpsmodtagere lidt større end stigningen i antallet af ikke-arbejdsmarkedsparate, men sidstnævnte udgør fortsat den største gruppe på landsplan – 65 % af kontant- og starthjælpsmodtagerne er ikke-arbejdsmarkedsparate.

4. Ikke-arbejdsmarkedsparete kontant- og starthjælpsmodtagere i Østdanmark – andel og udvikling

Andele

I Østdanmark udgør de ikke-arbejdsmarkedsparete kontant- og starthjælpsmodtagere 2,8 % af befolkningen i den erhvervsaktive alder i Østdanmark svarende til 36.085 fuldtidspersoner i marts 2010.

Figur 1: Kontant- og starthjælpsmodtageres andel af befolkningen i Østdanmark fordelt på matchkategori, marts 2010



Kilde:

jobindsats.dk

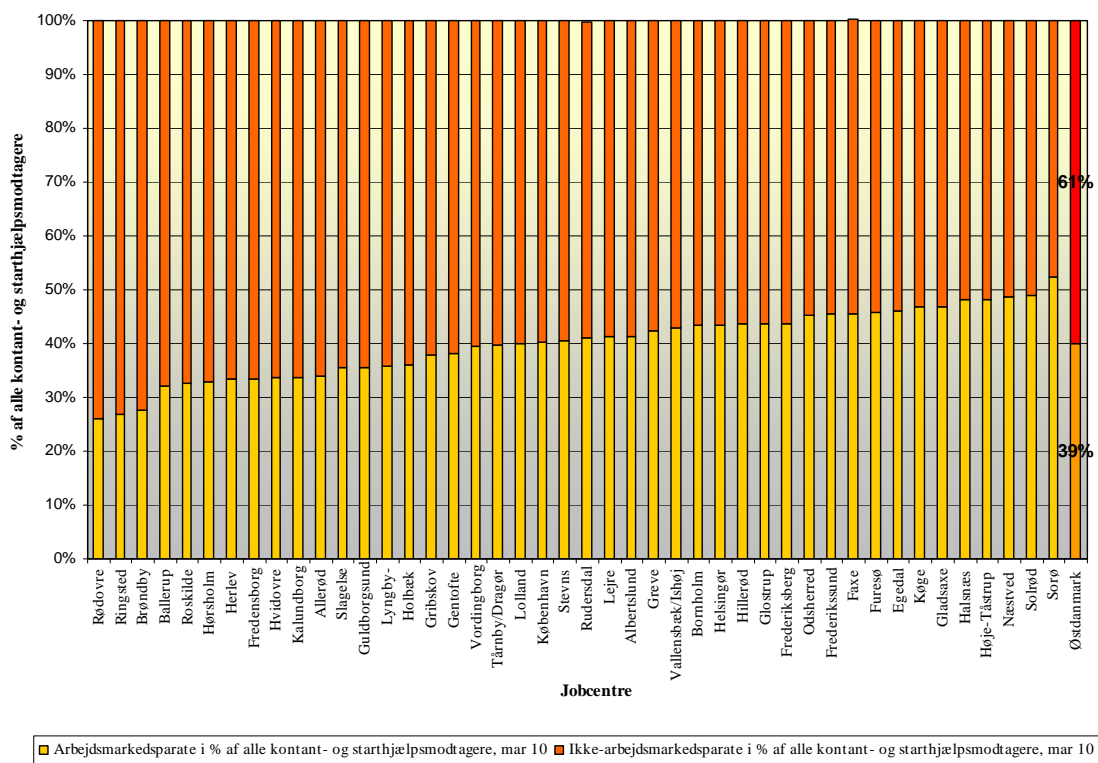
Kontant- og starthjælpsmodtagernes andel af befolkningen den erhvervsaktive alder varierer fra 1,1 % i Allerød Kommune til 7,7 % i Lolland kommune (figur 1). For ikke-arbejdsmarkedsparete kontant- og starthjælpsmodtagere varierer andelen fra 5 % i Brøndby Kommune til under 1 % i Allerød kommune.

Boks 1: Kommuner med hhv. største og mindste andele af ikke-arbejdsmarkedsparete kontant- og starthjælpsmodtagere af den erhvervsaktive befolkning, marts 2009

De 10 kommuner med <u>størst</u> andele	De 10 kommuner med <u>mindst</u> andele
1. Brøndby (5 %)	1. Egedal og Allerød (0,7 %)
2. Lolland (4,6 %)	3. Hørsholm, Lejre og Solrød (1 %)
3. København (4,3 %)	6. Gentofte og Rudersdal (1,1 %)
4. Rødovre (4,1 %)	8. Greve og Sorø (1,4 %)
5. Albertslund (3,9 %)	10. Furesø (1,5 %)
6. Herlev og Slagelse (3,7 %)	
8. Hvidovre og Guldborgsund (3,3 %)	
10. Kalundborg (3 %)	

Størstedelen af kontant- og starthjælpsmodtagerne i marts 2010 i Østdanmark er ikke-arbejdsmarkedspare (Figur 2). Denne gruppe udgør i gennemsnit 61 % af alle kontant- og starthjælpsmodtagere i Østdanmark, hvilket svarer til niveauet i oktober 2008. Andelen af ikke-arbejdsmarkedspare i forhold til den samlede gruppe af kontant- og starthjælpsmodtagere varierer fra 74 % i Rødovre Kommune til 48 % i Sorø Kommune.

Figur 2: Fordelingen af arbejdsmarkedspare og ikke-arbejdsmarkedspare kontant- og starthjælpsmodtagere, marts 2010



Kilde: Jobindsats.dk

Blandt de kommuner, der har de højeste andele af ikke-arbejdsmarkedspare kontant- og starthjælpsmodtagere af den erhvervsaktive befolkning (boks 1), har kommunerne Rødovre, Brøndby, Kalundborg, Herlev og Hvidovre samtidig også de største andele af de ikke-arbejdsmarkedspare kontant- og starthjælpsmodtagere af den samlede gruppe kontant- og starthjælpsmodtagere (figur 2).

Denne sammenhæng gælder imidlertid ikke for Albertslund Kommune, som er blandt de 10 kommuner med den højeste andel ikke-arbejdsmarkedspare af den erhvervsaktive befolkning (3,9 %), men som samtidig ligger under regionsgennemsnittet for andelen af ikke-arbejdsmarkedspare kontant- og starthjælpsmodtagere med 58,7 %.

Kommunerne Sorø, Solrød, Egedal og Furesø kommune har derimod både en lille andel af den erhvervsaktive befolkning samt en lav andel af alle kontant- og starthjælpsmodtagere. Omvendt har kommunerne Hørsholm, Allerød og Gentofte en høj andel ikke-arbejdsmarkedspare af alle kontant- og starthjælpsmodtagere (67 %, 66 % og 61,8 %), men en lav andel af den erhvervsaktive befolkning (omkring 1 %).

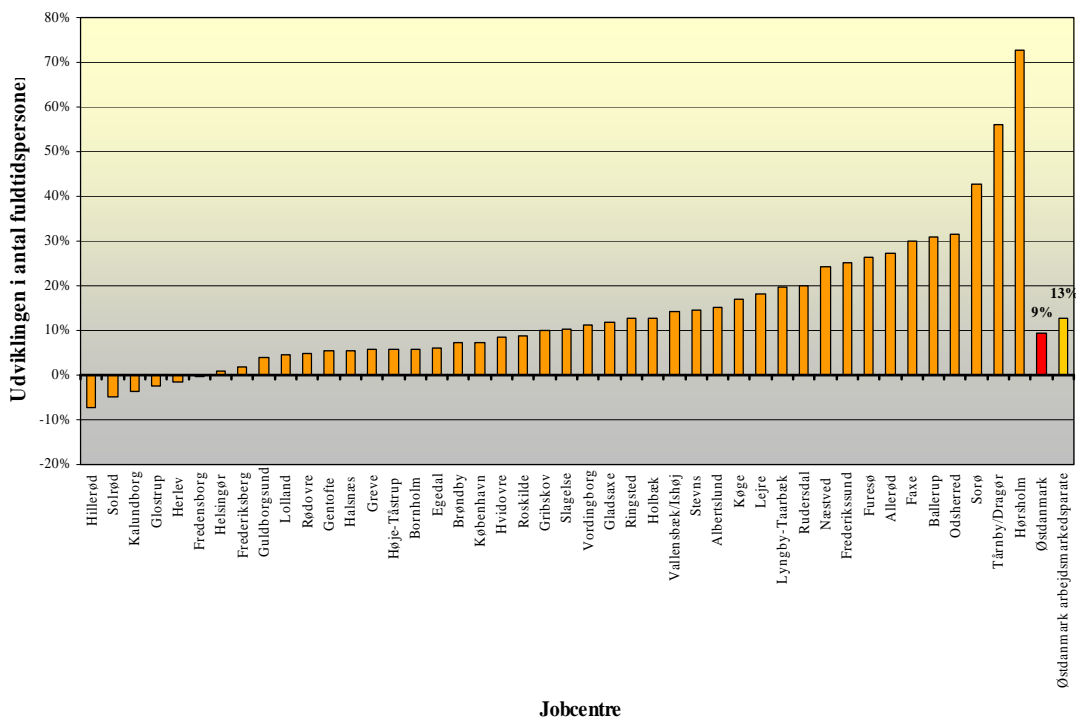
Forskellene kan især skyldes forskellig praksis i måden at matche på, men til en vis grad også forskelle i jobcentrenes rammebetingelser.

Udvikling

I Østdanmark er antallet af ikke-arbejdsmarkedsparete kontant- og starthjælpsmodtagere steget fra 32.985 fuldtidspersoner i marts 2009 til 36.085 fuldtidspersoner i marts 2010 svarende til en stigning på 9 % (Figur 3). Stigningen er lidt mindre end for de arbejdsmarkedsparete, hvor der er tale om en stigning på 13 %.

Flertallet af jobcentrene i Østdanmark har oplevet en stigning i antallet af ikke-arbejdsmarkedsparete, men de ikke-arbejdsmarkedsparetes andel af befolkningen i den erhvervsaktive alder ligger for omkring halvdelen af jobcentrenes vedkommende fortsat under gennemsnittet for Østdanmark (Figur 3).

Figur 3: Ikke-arbejdsmarkedsparete kontant- og starthjælpsmodtagere, udvikling i pct. fra marts 2009 til marts 2010



Kilde: Jobindsats.dk

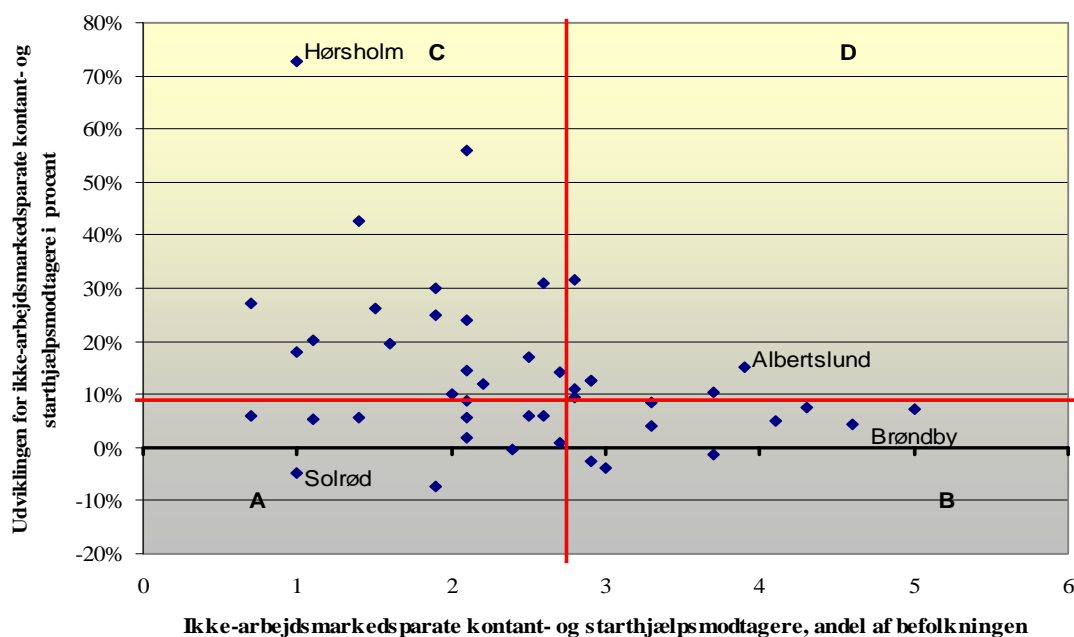
Udviklingen dækker over et fald på 7,3 % i Hillerød Kommune til en stigning på 73 % i Hørsholm Kommune.

Boks 2: Kommuner med hhv. de største og mindste stigninger i ikke-arbejdsmarkedsparete kontant- og starthjælpsmodtagere, marts 2009 til marts 2010

De 10 kommuner med de <u>største</u> stigninger i antallet af ikke-arbejdsmarkedsparete kontant- og starthjælpsmodtagere	De 10 kommuner med de <u>mindste</u> stigninger i antallet af ikke-arbejdsmarkedsparete kontant- og starthjælpsmodtagere
1. Hørsholm (73 %, 51 fuldtidspersoner)	1. Hillerød (-7 %; - 37 fuldtidspersoner)
2. Tårnby/Dragør (56 %, 207 fuldtidspersoner)	2. Solrød (-5 %; - 6 fuldtidspersoner)
3. Sorø (34 %, 64 fuldtidspersoner)	3. Kalundborg (-4 %; - 29 fuldtidspersoner)
4. Odsherred (32 %; 105 fuldtidspersoner)	4. Glostrup (-2 %; - 8 fuldtidspersoner)
5. Ballerup (31 %, 145 fuldtidspersoner)	5. Herlev (-1 %; -7 fuldtidspersoner)
6. Faxe (30 % 79 fuldtidspersoner)	6. Fredensborg (0 %; - 2 fuldtidspersoner)
7. Allerød (27 %, 19 fuldtidspersoner)	7. Helsingør (1 %; 7 fuldtidspersoner)
8. Furesø (26 % 58 fuldtidspersoner)	8. Frederiksberg (2 %; 18 fuldtidspersoner)
9. Frederikssund (25 % 88 fuldtidspersoner)	9. Guldborgsund (4 %; 38 fuldtidspersoner)
10. Næstved (24 % 170 fuldtidspersoner)	10. Lolland (4 %; 41 fuldtidspersoner)

Den gennemsnitlige stigning for ikke-arbejdsmarkedsparete kontant- og starthjælpsmodtagere i Østdanmark er 9 % og andelen af ikke-arbejdsmarkedsparete kontant- og starthjælpsmodtagere i befolkningen er i gennemsnit 2,8 %. Hovedparten af kommunerne i Østdanmark har en større stigning i antallet af ikke-arbejdsmarkedsparete end gennemsnittet for Østdanmark og en mindre andel af ikke-arbejdsmarkedsparete kontant- og starthjælpsmodtagere i den erhvervsaktive befolkning i kommunen end gennemsnittet for Østdanmark (Figur 4, felt C). Dette skyldes bl.a., at Københavns Kommune har en stigning tæt på regionsgennemsnittet, og at kommunen antalsmæssigt fylder meget.

Figur 4: Ikke-arbejdsmarkedsparete kontant- og starthjælpsmodtageres andel af befolkningen, december 2009 ift. udvikling i pct. for ikke-arbejdsmarkedsparete kontant- og starthjælpsmodtagere fra marts 2009 til marts 2010



Kilde: jobindsats.dk

Kommunerne kan inddeles i fire grupper:

Gruppe A er kommuner, hvor både de ikke-arbejdsmarkedsparate kontant- og starthjælpsmodtageres andel af den erhvervsaktive befolkning og stigningen i ikke-arbejdsmarkedsparate kontant- og starthjælpsmodtagere ligger under gennemsnittet for Østdanmark. Gruppen består af 12 kommuner: Solrød, Høje-Taastrup, Roskilde, Hillerød, Helsingør, Halsnæs, Greve, Gentofte, Frederiksberg, Fredensborg, Bornholm og Egedal.

Gruppe B er kommuner, som har en højere andel af ikke-arbejdsmarkedsparate kontant- og starthjælpsmodtagere, men en mindre stigning i ikke-arbejdsmarkedsparate kontant- og starthjælpsmodtagere end gennemsnittet for Østdanmark. Denne gruppe består af 8 kommuner: Kalundborg, København, Lolland, Rødovre, Herlev, Guldborgsund, Brøndby og Glostrup.

Gruppe C er kommuner, som har en lavere andel af ikke-arbejdsmarkedsparate kontant- og starthjælpsmodtagere, men en højere stigning i ikke-arbejdsmarkedsparate kontant- og starthjælpsmodtagere. Det drejer sig om 17 kommuner: Vallensbæk/Ishøj, Tårnby/Dragør, Stevn, Sorø, Rudersdal, Næstved, Lyngby-Taarbæk, Lejre, Køge, Hørsholm, Gribskov, Gladsaxe, Furesø, Frederikssund, Faxe, Ballerup og Allerød.

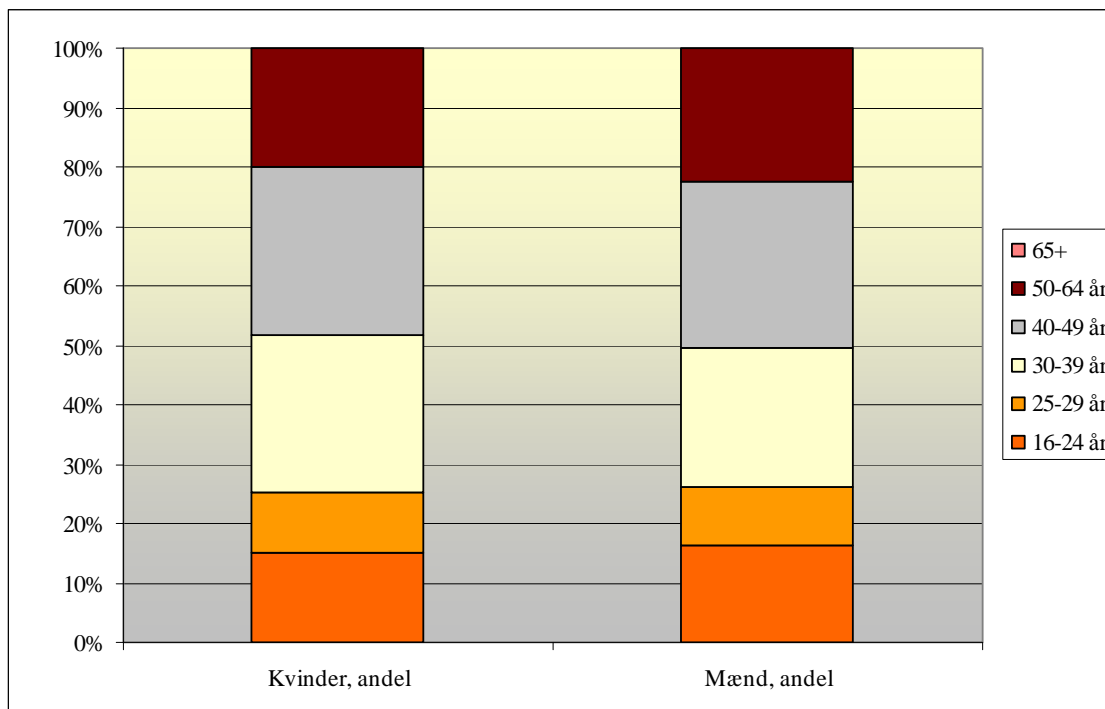
Gruppe D er kommuner, hvor både andelen og udviklingen ligger over niveauet for Østdanmark. Denne gruppe udgøres af 7 jobcentre: Vordingborg, Slagelse, Ringsted, Odsherred, Hvidovre Holbæk og Albertslund.

Der er en tendens til, at kommuner med høje udviklingsniveauer samtidig har en relativt lav andel ikke-arbejdsmarkedsparate kontant- og starthjælpsmodtagere i befolkningen (felt C).

5. Ikke-arbejdsmarkedsparate kontant- og starthjælpsmodtageres alders- og kønsfordeling

I Østdanmark er 51 % af de ikke-arbejdsmarkedsparate kontant- og starthjælpsmodtagere kvinder og 49 % mænd. De 16-24 årige og 50-64 årige mænd udgør en lidt større andel af de ikke-arbejdsmarkedsparate, end det er tilfældet for gruppen af ikke-arbejdsmarkedsparate kvinder. Til gengæld tegner gruppen af 30-39 årige kvinder sig for en større andel af de ikke-arbejdsmarkedsparate set i forhold til samme aldersgruppe for mænd (Figur 5).

Figur 5: Ikke-arbejdsmarkedsparate kontant- og starthjælpsmodtagere fordelt på alder, opgjort på køn, andel i pct. marts 2010



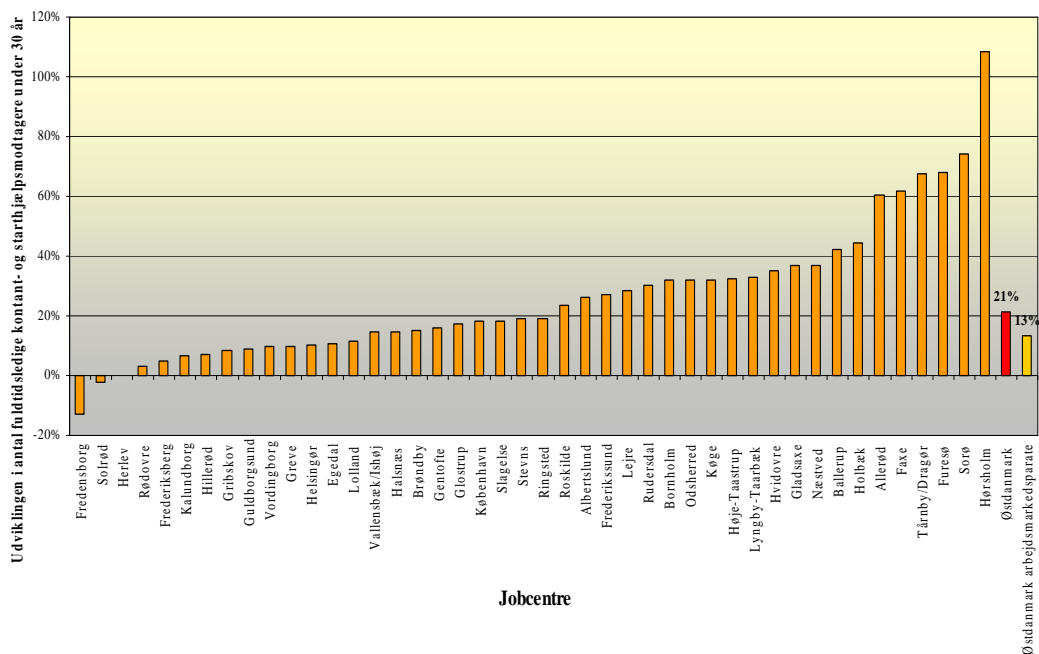
Kilde: jobindsats.dk

Det er særligt bemærkelsesværdigt, at mere end hver 4. ikke-arbejdsmarkedsparate kontant- og starthjælpsmodtager er under 30 år, og der er en lille overvægt af mænd.

5.1 Ikke-arbejdsmarkedsparate kontant- og starthjælpsmodtagere under 30 år

Med undtagelse af Fredensborg, Solrød og Herlev kommuner har alle jobcentre oplevet en stigning i antallet af unge ikke-arbejdsmarkedsparate kontant- og starthjælpsmodtagere. I gennemsnit er antallet af ikke-arbejdsmarkedsparate unge steget med 21 % i Østdanmark, hvilket er mere end stigningen i antallet af unge arbejdsmarkedsparate kontant- og starthjælpsmodtagere på 13 % (Figur 6). Stigningen i unge ikke-arbejdsmarkedsparate er samtidig dobbelt så høj som stigningen blandt de ikke-arbejdsmarkedsparate generelt.

Figur 6: Ikke-arbejdsmarkedsparete kontant- og starthjælpsmodtagere under 30 år, udvikling i pct. fra marts 2009 til marts 2010.



Kilde: jobindsats.dk

Udviklingen blandt unge ikke-arbejdsmarkedsparete kontant- og starthjælpsmodtagere svinger fra et fald på 13 % i Fredensborg Kommune til en stigning på 108 % i Hørsholm Kommune.

Boks 2: Kommuner med hhv. største og mindste stigninger i unge ikke-arbejdsmarkedsparete kontant- og starthjælpsmodtagere, december 2008 til december 2009

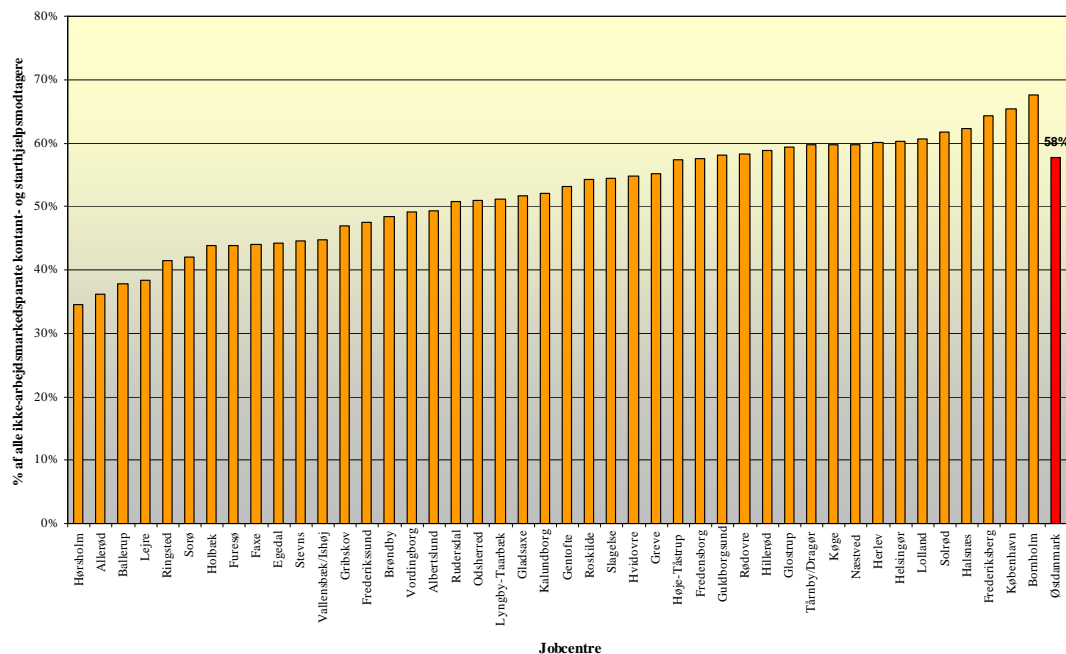
<p>De 10 kommuner med de <u>største</u> stigninger i <u>unge</u> ikke-arbejdsmarkedsparete kontant- og starthjælpsmodtagere</p> <ol style="list-style-type: none"> 1. Hørsholm (108 %; 26 fuldtidspersoner) 2. Sorø (74 %; 40 fuldtidspersoner) 3. Furesø og Tårnby/Dragør (68 %; 40 og 65 fuldtidspersoner) 5. Faxe (62 %; 52 fuldtidspersoner) 6. Allerød (61 %; 20 fuldtidspersoner) 7. Holbæk (44 %; 112 fuldtidspersoner) 8. Ballerup (42 %; 66 fuldtidspersoner) 9. Næstved og Gladsaxe (37 %; 80 og 56 fuldtidspersoner) 	<p>De 12 kommuner med de <u>mindste</u> stigninger i <u>unge</u> ikke-arbejdsmarkedsparete kontant- og starthjælpsmodtagere</p> <ol style="list-style-type: none"> 1. Fredensborg (-13 %; -17 fuldtidspersoner) 2. Solrød (-2 %; -1 fuldtidsperson) 3. Herlev (0 %; 0 fuldtidspersoner) 4. Rødovre (3 %; 5 fuldtidspersoner) 5. Frederiksberg (5 %; 10 fuldtidspersoner) 6. Kalundborg og Hillerød (7 %; 17 og 10 fuldtidspersoner) 8. Gribskov (8 %; 10 fuldtidspersoner) 9. Guldborgsund (9 %; 28 fuldtidspersoner) 10. Vordingborg, Greve og Helsingør (10 %; 19 og 19 fuldtidspersoner)
----------------------------------------------------------------------------------------------------------------------------------------------------------------------------------------------------------------------------------------------------------------------------------------------------------------------------------------------------------------------------------------------------------------------------------------------------------------------------------------------------------------------------------------------------------------------------------------------------------------------	-------------------------------------------------------------------------------------------------------------------------------------------------------------------------------------------------------------------------------------------------------------------------------------------------------------------------------------------------------------------------------------------------------------------------------------------------------------------------------------------------------------------------------------------------------------------------------------------------------------------------------------------------------------------------------------------

6. Ikke-arbejdsmarkedsparate kontant- og starthjælpsmodtagere med over 1 års uafbrudt ledighed

De ikke-arbejdsmarkedsparate kontant- og starthjælpsmodtagere har markant større risiko for at ende i langvarig ledighed end de arbejdsmarkedsparate kontant- og starthjælpsmodtagere. Mens 58 % af de ikke-arbejdsmarkedsparate kontant- og starthjælpsmodtagere har været uafbrudt ledige i over 1 år, så er det samme tal for de arbejdsmarkedsparate 21 %.

I Hørsholm Kommune har kun 34,5 % af alle ikke-arbejdsmarkedsparate kontant- og starthjælpsmodtagere været på ydelsen mere end 1 år, mens den tilsvarende andel for Bornholm Kommune er 67,5 %. Der er altså stor forskel kommunerne imellem på, hvor stor en andel af de ikke-arbejdsmarkedsparate, der ender med at være uafbrudt ledige over 1 år (figur 7).

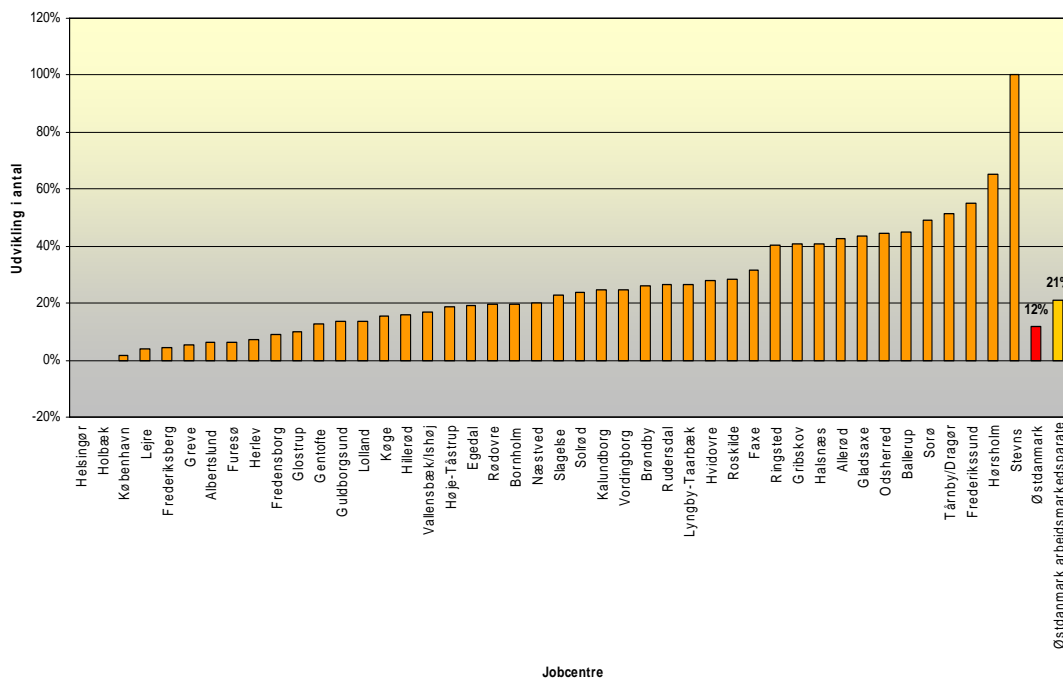
Figur 7: Andelen af ikke-arbejdsmarkedsparate kontant- og starthjælpsmodtagere med over 1 års uafbrudt ledighed, ultimo februar 2010



Kilde: Jobindsats.dk

I Østdanmark er antallet af ikke-arbejdsmarkedsparate kontant- og starthjælpsmodtagere med over 1 års uafbrudt ledighed i gennemsnit steget med 12 % (Figur 8), men der er stor forskel i udviklingen jobcentrene imellem – fra status quo i Helsingør og Holbæk kommuner til en stigning på 100 % i Stevns kommune. I samme periode er antallet af arbejdsmarkedsparate kontant- og starthjælpsmodtagere med over 1 års uafbrudt ledighed steget med 21 % i Østdanmark.

Figur 8: Ikke-arbejdsmarkedsparete kontant- og starthjælpsmodtagere med over 1 års uafbrudt ledighed, udvikling i pct. fra februar 2009 til februar 2010

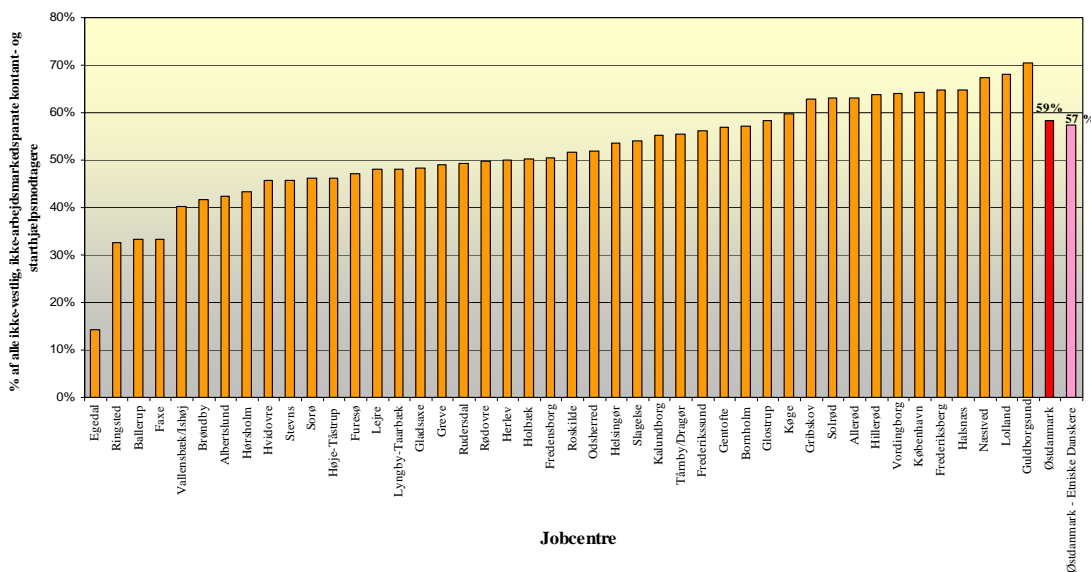


Kilde: Jobindsats.dk

6.1. Ikke-vestlige, ikke-arbejdsmarkedsparete kontant- og starthjælpsmodtagere med over 1 års uafbrudt ledighed

Ud af det samlede antal ikke-arbejdsmarkedsparete kontant- og starthjælpsmodtagere med ikke-vestlig baggrund på 10.088 personer (februar 2010), udgør gruppen med over 1 års uafbrudt ledighed 5.877 personer svarende til en andel på 58 %. Det er ca. den samme andel som blandt etniske danskere (57 %) (figur 9). Ikke-vestlige danskere udgør dog en relativt stor andel (30 %) af det samlede antal ikke-arbejdsmarkedsparete kontant- og starthjælpsmodtagere. Til sammenligning udgør de 10 % af den erhvervsaktive befolkning i Østdanmark.

Figur 9: Ikke-vestlige ikke-arbejdsmarkedsparate kontant- og starthjælpsmodtagere med over 1 års uafbrudt ledighed i pct. af alle ikke-vestlige ikke-arbejdsmarkedsparate kontant- og starthjælpsmodtagere, februar 2010



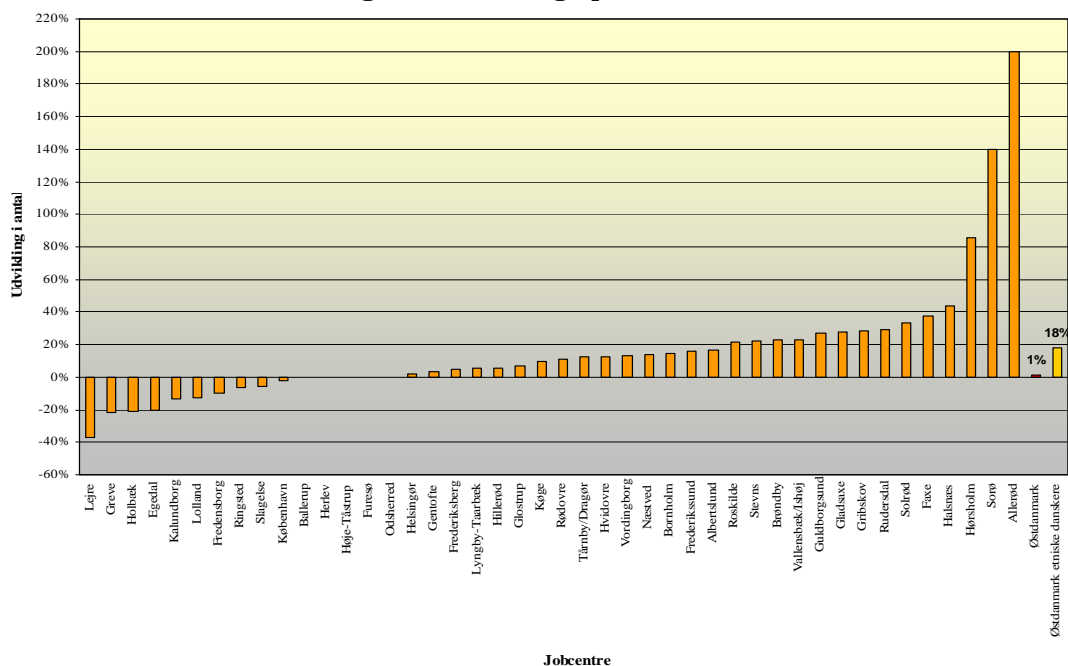
Kilde: jobindsats.dk

Andelen af ikke ikke-vestlige, ikke-arbejdsmarkedsparate kontant- og starthjælpsmodtagere med over 1 års uafbrudt ledighed i forhold til alle ikke-vestlige kontant/starthjælpsmodtagere varierer fra 14 % i Egedal kommune til 71 % i Guldborgsund kommune. Der er ikke en sammenhæng mellem kommuner med mange ikke-vestlige, ikke-arbejdsmarkedsparate kontant- og starthjælpsmodtagere og høje andele af langvarigt ledige.

I perioden februar 2009 til februar 2010 er antallet af ikke-vestlige, ikke-arbejdsmarkedsparate kontant- og starthjælpsmodtagere med over 1 års uafbrudt ledighed steget med 1 % i Østdanmark (

Figur 10) mod en stigning på 18 % for den tilsvarende gruppe af etniske danskere.

Figur 10: Ikke-vestlige, ikke-arbejdsmarkedsparete kontant- og starthjælpsmodtagere med over 1 års uafbrudt ledighed, udvikling i pct. fra februar 2009 til februar 2010



Kilde: jobindsats.dk

Note: Allerød har haft en stigning fra 0 til 8 personer og udviklingen fremgår derfor ikke af figuren.

Både kommuner kendetegnet ved store og små koncentrationer af ikke-arbejdsmarkedsparete kontant- og starthjælpsmodtagere med over et års uafbrudt ledighed fra ikke-vestlige lande har haft et fald i antallet.

Lejre og Egedal kommuner er kendetegnet ved relativt få ikke-vestlige, ikke-arbejdsmarkedsparete kontant- og starthjælpsmodtagere med over 1 års uafbrudt ledighed og har samtidig en betydelig reduktion i antallet. På den anden side har kommunerne Lolland, Slagelse, Holbæk, Frederiksberg og København en relativt høj andel af ikke-arbejdsmarkedsparete kontant- og starthjælpsmodtagere og samtidig en reduktion i antallet.

Samlet set kan det konstateres, at ikke-vestlige, ikke-arbejdsmarkedsparate kontant- og starthjælpsmodtagere rammes af langvarig ledighed i samme omfang som etniske danskere. Derudover synes der at være en tendens til, at ikke-vestlige, ikke-arbejdsmarkedsparate kontant- og starthjælpsmodtagere har mindre risiko for at miste tilknytningen til arbejdsmarkedet end tidligere. Til forskel fra ikke-arbejdsmarkedsparate etniske danskere er antallet af ikke-vestlige, ikke-arbejdsmarkedsparate kontant- og starthjælpsmodtagere således næsten uændret, jf.

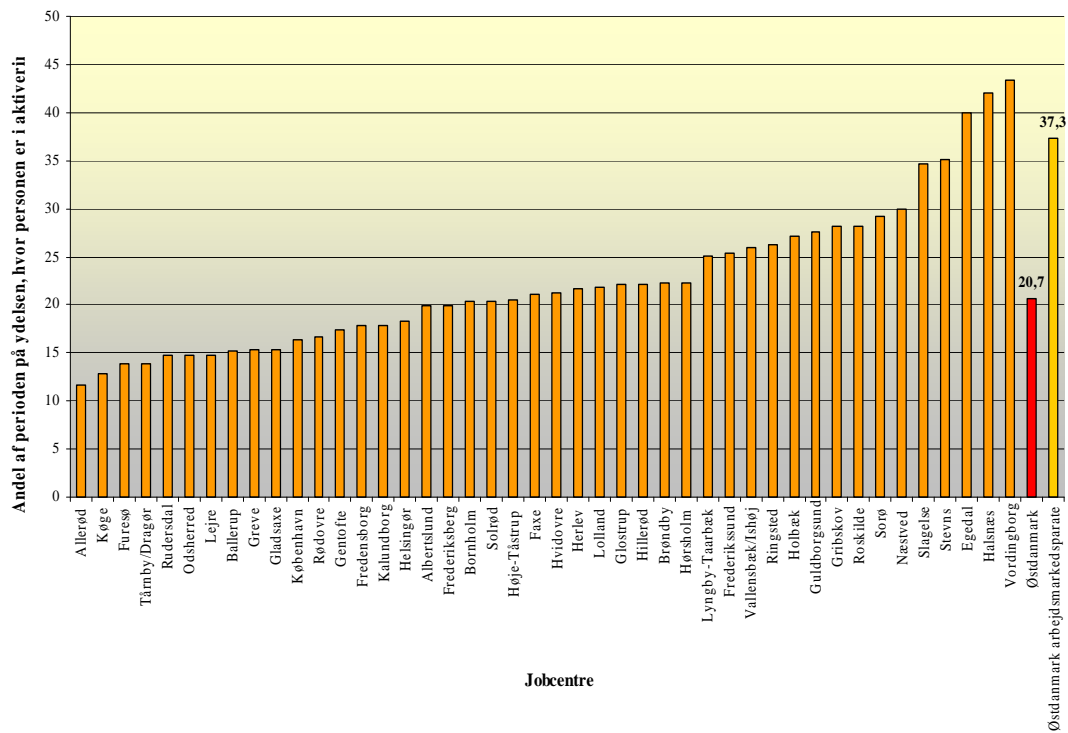
Figur 10.

7. Aktivering og tidlig indsats

De ikke-arbejdsmarkedsparate kontant- og starthjælpsmodtagere aktiveres i mindre omfang end de arbejdsmarkedsparate kontant- og starthjælpsmodtagere.

I Østdanmark er aktiveringsgraden for de ikke-arbejdsmarkedsparate kontant- og starthjælpsmodtagere i december 2009 på 20,7 %, mens den for de arbejdsmarkedsparate kontant- og starthjælpsmodtagere er 37,3 % (Figur 11). Der er store forskelle i jobcentrenes aktiveringsgrad – fra 11,7 % i Allerød Kommune til 43,3 % i Vordingborg Kommune for de ikke-arbejdsmarkedsparate.

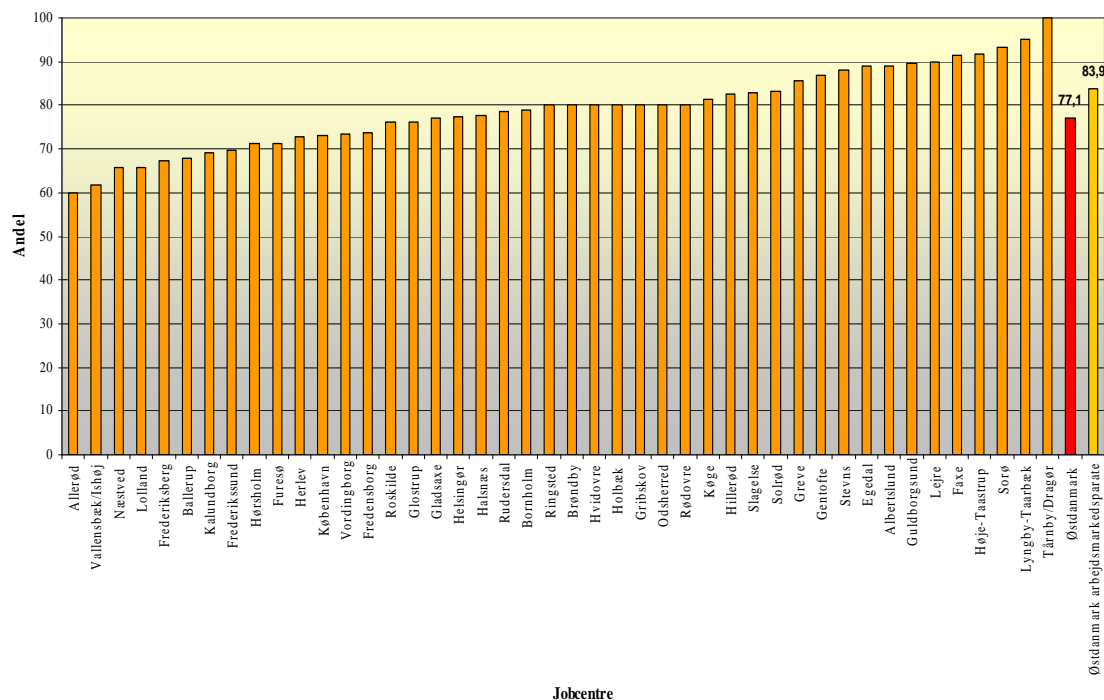
Figur 11: Aktiveringsgrad for ikke-arbejdsmarkedsparete kontant- og starthjælpsmodtagere, marts 2010



Kilde: Jobindsats.dk

77,1 % af de ikke-arbejdsmarkedsparete kontant- og starthjælpsmodtagere fik en jobsamtale inden for den første måned på ydelsen i november 2009. Dette er næsten på niveau med anden for de arbejdsmarkedsparete (83,9 %) (Figur 12).

Figur 12: Jobsamtaler inden 1 måned efter påbegyndt forløb for ikke-arbejdsmarkedsparate kontant- og starthjælpsmodtagere, andel i pct. november 2009



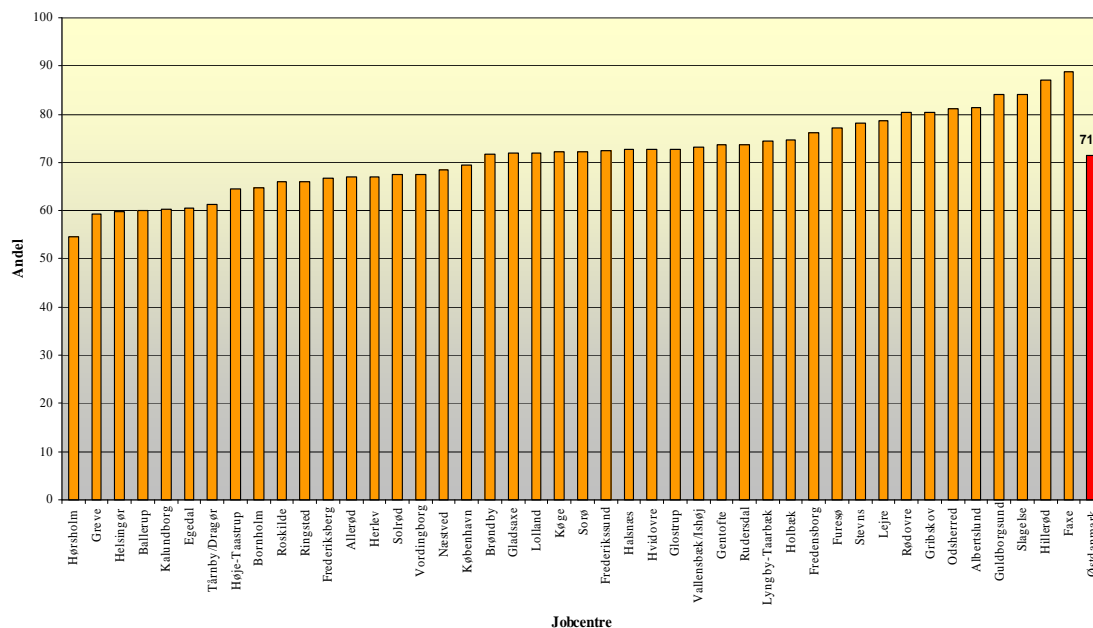
Kilde: jobindsats.dk

Note: Figuren tager ikke højde for antal påbegyndte forløb i perioden, og for jobcentre med få "nye" ikke-arbejdsmarkedsparate kontant- og starthjælpsmodtagere kan den procentvise andel derfor stige meget.

Andelen af jobsamtaler, som afholdes inden for 1 måned svinger i november 2009 fra mellem 60 % i Jobcenter Allerød til 100 % i Jobcenter Tårnby/Dragør.

Gennemsnittet for andelen af jobsamtaler, som afholdes inden for 1 måned i Østdanmark er lidt lavere (71,5 %), når andelen opgøres for de første 11 måneder af 2009 frem for november måned 2009 alene (Figur 13). Da Figur 13 således bygger på et større antal samtaler, er variationen mellem jobcentrene knap så stor. 88,8 % af de nye ikke-arbejdsmarkedsparate kontant- og starthjælpsmodtagere i Jobcenter Faxe har fået en samtale inden for den første måned på kontant- eller starthjælp, mens det kun er tilfældet for 54,7 % af de nye ikke-arbejdsmarkedsparate kontant- og starthjælpsmodtagere i Jobcenter Hørsholm.

Figur 13: Jobsamtaler inden 1 måned efter påbegyndt forløb for ikke-arbejdsmarkedsparate kontant- og starthjælpsmodtagere, andel i pct. januar til november 2009

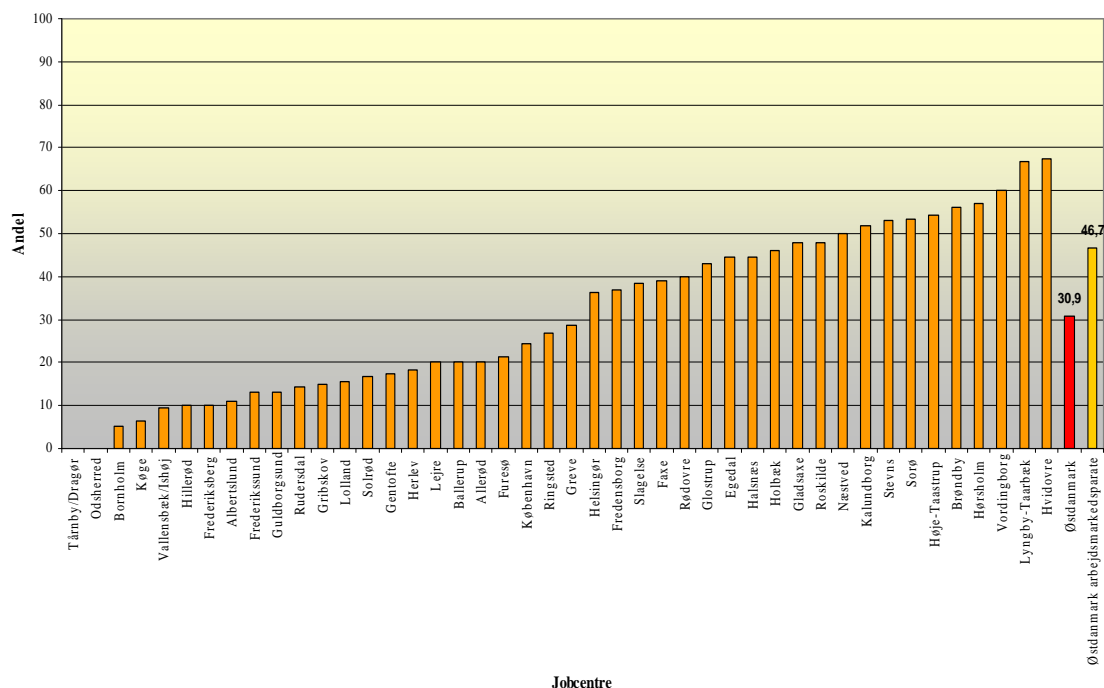


Kilde: jobindsats.dk

Ligesom med jobsamtaler gælder det også for aktiveringstilbud, at andelen af kontanthjælpsmodtagere, som får et aktiveringstilbud inden for den første måned er lavere for de ikke-arbejdsmarkedsparate end arbejdsmarkedsparate på kontanthjælp.

30,9 % af de nye ikke-arbejdsmarkedsparate kontant- og starthjælpsmodtagere får således første aktiveringstilbud inden for 1 måned efter første ydelsesdag (november 2009) mod 46,7 %, af de arbejdsmarkedsparate (figur 14).

Figur 14: Aktiveringstilbud inden 1 måned efter påbegyndt forløb for ikke-arbejdsmarkedsparate kontant- og starthjælpsmodtagere, andel i pct. november 2009



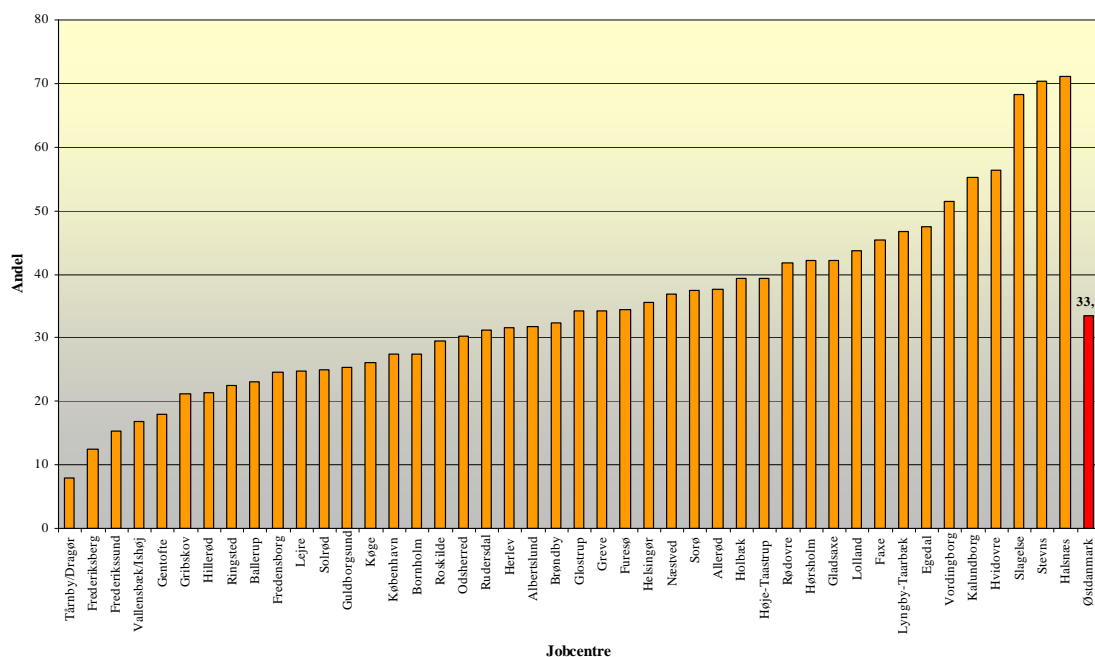
Kilde: jobindsats.dk

Note: Figuren tager ikke højde for antal påbegyndte forløb i perioden, og for jobcentre med få "nye" ikke-arbejdsmarkedsparate kontant- og starthjælpsmodtagere kan den procentvise andel derfor stige meget.

Der er også her stor variation mellem jobcentrene. Jobcenter Hvidovre afgiver aktiveringstilbud til 67,5 % af de nye ikke-arbejdsmarkedsparate ydelsesmodtagere inden for 1 måned, mens Jobcenter Tårnby/Dragør ligger på 0 %.

Gennemsnittet for andelen af jobcentrenes afgivelse af aktiveringstilbud til ikke-arbejdsmarkedsparate kontant- og starthjælpsmodtagere inden for 1 måned i Østdanmark er nogenlunde på samme niveau (33,5 %), når andelen opgøres for de første 11 måneder af 2009 (Figur 15). Da figur 15 baserer sig på et større antal afgivne aktiveringstilbud, er variationen mellem jobcentrene knap så stor. Mellem 71,2 % (Halsnæs) og 7,9 % (Tårnby/Dragør) af de ikke-arbejdsmarkedsparate kontant- og starthjælpsmodtagere får et aktiveringstilbud inden 1 måned.

Figur 15: Aktivering inden 1 måned efter påbegyndt forløb for ikke-arbejdsmarkedsparete kontant- og starthjælpsmodtagere, andel i pct. januar 2009 til november 2009



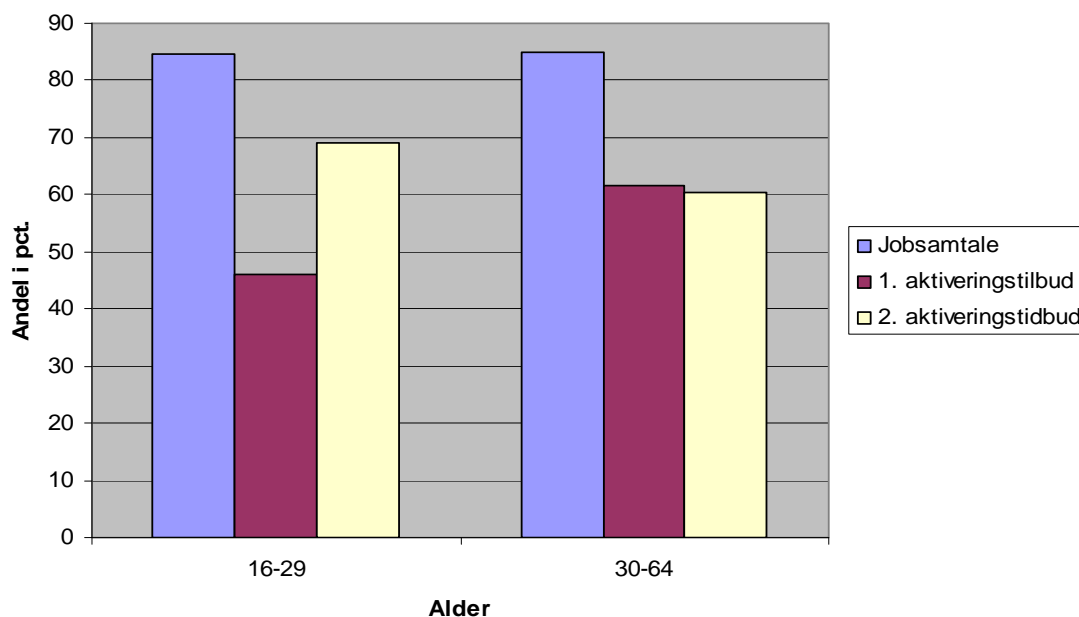
Kilde: jobindsats.dk

Der er ikke et entydigt mønster i niveauerne for tidlig indsats. Jobcentre med en høj andel tidligt afholdte jobsamtaler har ikke nødvendigvis også en høj andel af tidligt afgivne aktiverings-tilbud.

8. Rettidig indsats

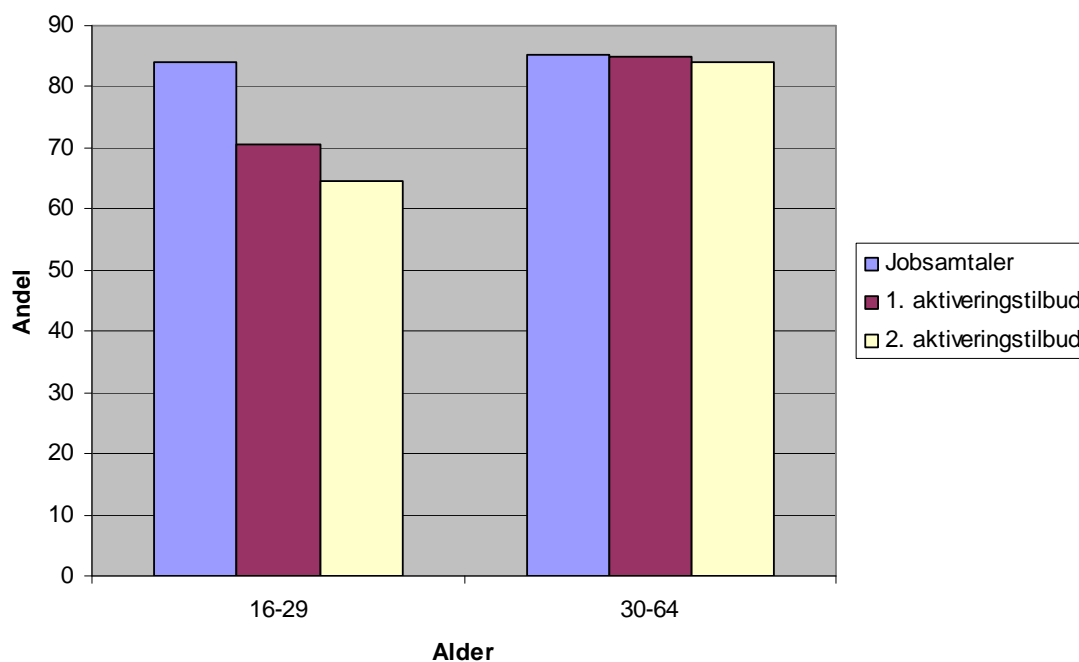
Rettidigheden i jobcentrenes aktiveringsindsats er mindre for de ikke-arbejdsmarkedsparete end for de arbejdsmarkedsparete kontant- og starthjælpsmodtagere, mens rettidigheden i job-samtaler er på omtrent samme niveau for de arbejdsmarkedsparete og de ikke-arbejdsmarkedsparete kontant- og starthjælpsmodtagere (Figur 16 og 17).

Figur 16: Rettidighed i indsatsen for ikke-arbejdsmarkedsparate kontant- og start-hjælpsmodtagere over og under 30 år. Jobsamtaler (marts 2010), 1. aktiveringstilbud (februar 2010) og 2. aktiveringstilbud (februar 2010)



Kilde: jobindsats.dk

Figur 17: Rettidighed i indsatsen for arbejdsmarkedsparate kontant- og start-hjælpsmodtagere over og under 30 år. Jobsamtaler (marts 2010), 1. aktiveringstilbud (februar 2010) og 2. aktiveringstilbud (februar 2010)



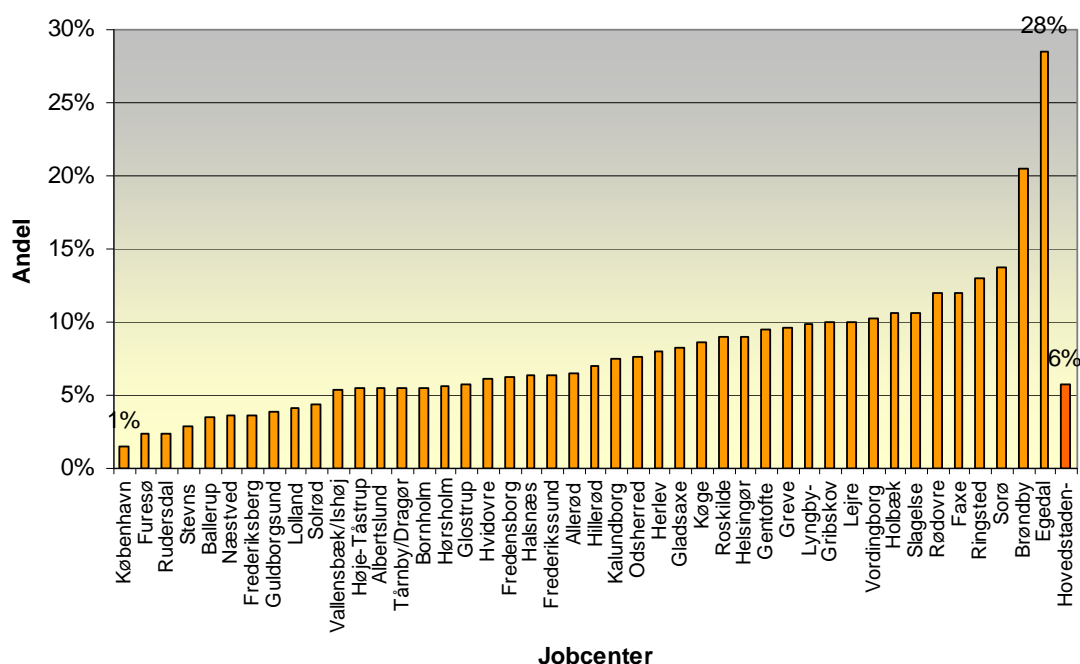
Kilde: jobindsats.dk

Der er stor forskel i rettidigheden i aktivering og gentagen aktivering for personer over og under 30 år. Det generelle billede er, at rettidigheden er højere for personer over 30 år både for de arbejdsmarkedsparete og for de ikke-arbejdsmarkedsparete kontant- og starthjælpsmodtagere. Det gælder dog ikke for gentaget aktiveringstilbud til de ikke-arbejdsmarkedsparete unge under 30 år, som ligger over gennemsnittet for den tilsvarende gruppe over 30 år.

9. Virksomhedsrettet aktivering.

I Østdanmark udgør personer i matchgruppe 2 (ny match) i virksomhedsaktivering i gennemsnit 6 % svarende til 1629 personer i april 2010.

Figur 18: Personer i virksomhedsrettet aktivering - andel af alle i matchkategori 2, april 2010.



Kilde: Tal fra virksomhedscenter.dk og jobindsats.dk

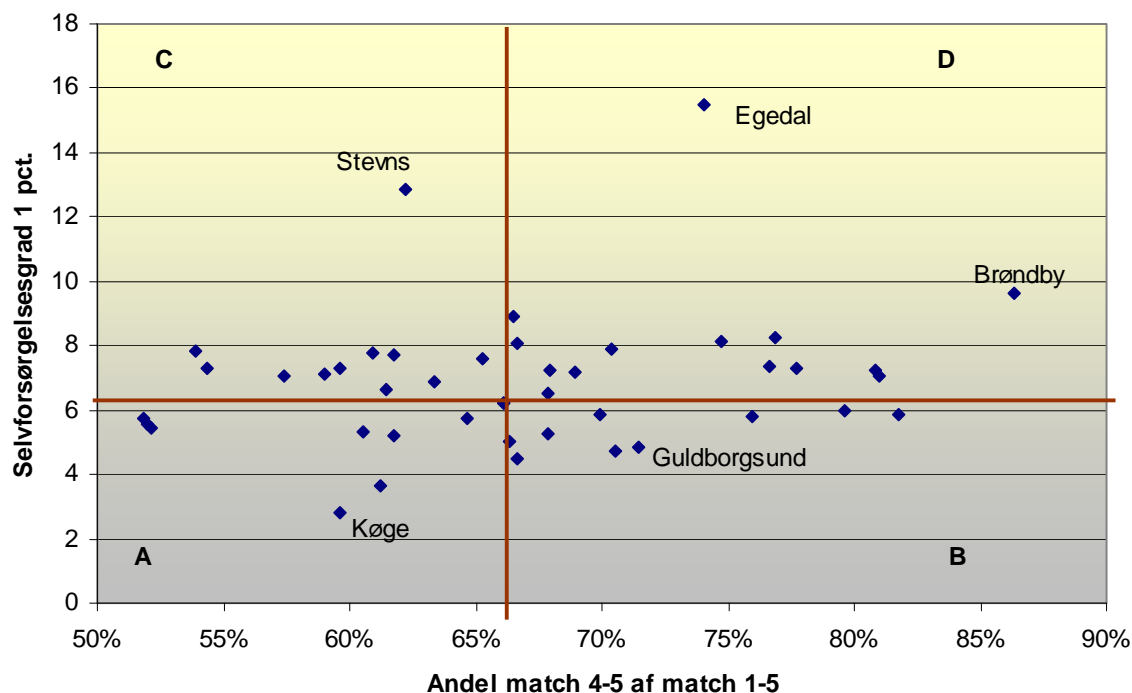
Note: Andelen er beregnet på baggrund af de nye tilgængelige tal i jobindsats for personer i matchkategori 2, og svarer ikke fuldstændigt antallet af personer i match 4-5. Det skal samtidig bemærkes, at der her ikke er tale om fuldtidspersoner men antal hoveder.

Andelen af match 2'ere i virksomhedsrettet aktivering varierer fra 1 % i København til 28 % i Egedal.

10. Selvforsørgelsesgrad 1 år efter modtagelse af kontant- eller starthjælp

Figur 19 viser effekten af indsatsen i 4. kv. 2009 sammenholdt med de enkelte kommuners koncentration af ikke-arbejdsmarkedsparete kontanthjælpsmodtagere i den samlede bestand af kontanthjælpsmodtagere året før i 4. kv. 2008. De røde linjer markerer regionsgennemsnittet.

Figur 19: Selvforsørgelsesgrad i 4. kvartal 2009 sammenholdt med de ikke-arbejdsmarkedsparete kontant- og starthjælpsmodtageres andel af alle kontant- og starthjælpsmodtagere 4. kvartal 2008.



Kilde: jobindsats.dk samt DREAM data

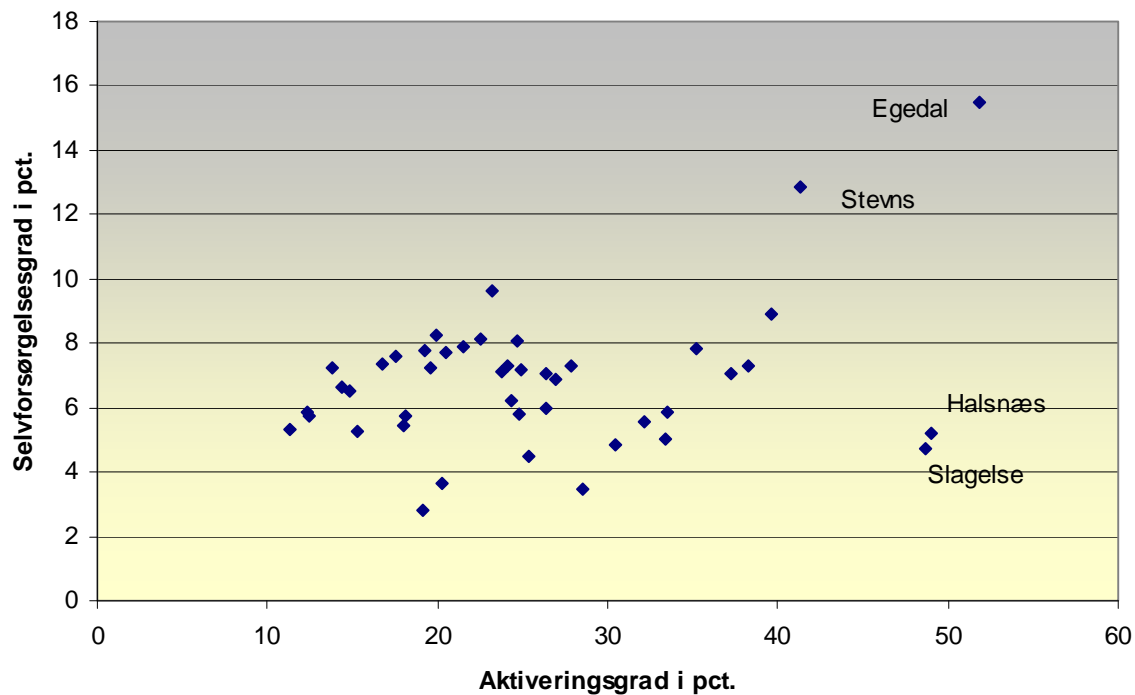
14 jobcentre har både en høj andel selvforsørgede et år efter modtagelsen af en offentlig ydelse og en høj andel ikke-arbejdsmarkedsparete kontant- og starthjælpsmodtagere (felt D), mens 8 jobcentre både har en lav andel ikke-arbejdsmarkedsparete af den samlede bestand kontant- og starthjælpsmodtagere og lav selvforsørgelsesgrad 1 år efter (felt A).

11 af jobcentrene har både en andel af ikke-arbejdsmarkedsparete kontant- og starthjælpsmodtagere over regionsgennemsnittet og en lav effekt af indsatsen (felt C), ligesom 9 jobcentre har høj effekt og lav andel (felt B).

Det ser ud som om, jobcentre med en høj andel ikke-arbejdsmarkedsparete af alle kontant-hjælpsmodtagere har en bedre effekt end jobcentre med en lav andel. Dette kan skyldes matchpraksis, idet kommuner med en stor andel ikke-arbejdsmarkedsparete – felt B og D - formodentlig har en relativt "lettere" gruppe ikke-arbejdsmarkedsparete end kommuner med få ikke-arbejdsmarkedsparete.

Sammenholdes effekten med niveauerne for aktiveringsgrad, ser det ud som om, jobcentre med høj aktiveringsgrad har en lidt bedre effekt end jobcentre med lav aktiveringsgrad (figur 20).

Figur 20: Selvforsørgelsesgrad 1 år efter kategorisering i gruppe 4-5 (4 kv. 09) sammenholdt med aktiveringsgrad i 4. kv. 2008



Kilde: jobindsats.dk samt DREAM data

En regressionsanalyse viser en lav, men svagt positiv sammenhæng mellem aktiveringsgrad og effekt¹. Andre faktorer end aktiveringsgraden må påvirke selvforsørgelsesgraden, bl.a. formodentlig indholdet i de aktive tilbud samt matchpraksis, jf. ovenfor.

Nogle jobcentre skiller sig dog ud, og især blandt disse vil det være relevant at se nærmere på tilbudsviften og indholdet af aktiveringen. Det gælder særligt Jobcenter Halsnæs, Jobcenter Stevns, Jobcenter Egedal og Jobcenter Slagelse

¹ $R^2=0,111$ og sammenhængen er derfor ikke signifikant.

Bilag

Bilag 1: Arbejdsmarkedsparate kontanthjælpsmodtagere/starthjælpsmodtagere ultimo februar 2010				
Jobcentre	Over 1 år på KTH	Arbejdsmarkedsparate KTH i alt	% af alle arbejdsmarkedsparate	Udvikling i antal over 1 år ifht. februar 2009
Allerød	0	35	0%	-----
Egedal	7	109	6%	75%
Furesø	26	214	12%	-7%
Gentofte	12	220	5%	140%
Hørsholm	5	55	9%	-----
Lejre	12	82	15%	9%
Lyngby-Taarbæk	25	209	12%	9%
Rudersdal	18	193	9%	80%
Solrød	8	100	8%	0%
Ballerup	18	250	7%	-10%
Fredensborg	30	224	13%	25%
Frederikssund	68	341	20%	89%
Gribskov	19	219	9%	0%
Hillerød	53	317	17%	212%
Holbæk	100	549	18%	22%
Roskilde	29	387	7%	45%
Sorø	22	198	11%	-31%
Stevns	16	144	11%	100%
Tårnby/Dragør	70	432	16%	13%
Faxe	28	262	11%	115%
Gladsaxe	45	535	8%	15%
Greve	23	228	10%	109%
Halsnæs	51	289	18%	70%
Helsingør	105	582	18%	69%
Køge	84	623	13%	2%
Næstved	162	786	21%	31%
Ringsted	5	162	3%	-29%
Albertslund	59	364	16%	16%
Brøndby	8	290	3%	0%
Glostrup	49	221	22%	250%
Herlev	33	222	15%	57%
Hvidovre	33	393	8%	57%
Høje-Tåstrup	101	541	19%	44%
Rødovre	29	236	12%	61%
Vallensbæk/Ishøj	49	339	14%	40%
Bornholm	84	384	22%	2%
Guldborgsund	60	479	13%	36%
Kalundborg	27	342	8%	108%
Lolland	116	592	20%	29%
Odsherred	29	331	9%	0%
Slagelse	116	707	16%	66%
Vordingborg	58	371	16%	-5%
København	1711	7802	22%	8%
Frederiksberg	175	769	23%	40%
Østdanmark	3801	22154	17%	21%

Bilag 2: Ikke-arbejdsmarkedsparete kontanthjælpsmodtagere/starthjælpsmodtagere ultimo februar 2010

Jobcentre	Over 1 år på KTH	Ikke-arbejdsmarkedsparete KTH i alt	% af alle ikke arbejdsmarkedsparete	Udvikling i antal over 1 år ifht. februar 2009
Allerød	30	83	36%	43%
Egedal	68	154	44%	19%
Furesø	117	267	44%	6%
Gentofte	204	384	53%	13%
Hørsholm	38	110	35%	65%
Lejre	53	138	38%	4%
Lyngby-Taarbæk	201	393	51%	26%
Rudersdal	134	264	51%	26%
Solrød	68	110	62%	24%
Ballerup	223	590	38%	45%
Fredensborg	269	467	58%	9%
Frederikssund	200	421	48%	55%
Gribskov	180	384	47%	41%
Hillerød	276	469	59%	16%
Holbæk	434	991	44%	0%
Roskilde	460	847	54%	28%
Sorø	85	202	42%	49%
Stevns	104	233	45%	100%
Tårnby/Dragør	280	469	60%	51%
Faxe	142	323	44%	31%
Gladsaxe	345	668	52%	44%
Greve	182	330	55%	5%
Halsnæs	196	315	62%	41%
Helsingør	470	780	60%	0%
Køge	427	715	60%	15%
Næstved	510	853	60%	20%
Ringsted	192	464	41%	40%
Albertslund	262	532	49%	6%
Brøndby	380	784	48%	26%
Glostrup	179	302	59%	10%
Herlev	292	486	60%	7%
Hvidovre	441	806	55%	28%
Høje-Tåstrup	342	597	57%	19%
Rødovre	428	735	58%	20%
Vallensbæk/Ishøj	207	463	45%	17%
Bornholm	333	493	68%	20%
Guldborgsund	547	942	58%	13%
Kalundborg	364	700	52%	25%
Lolland	561	926	61%	14%
Odsherred	215	422	51%	44%
Slagelse	748	1375	54%	23%
Vordingborg	283	576	49%	25%
København	7924	12121	65%	2%
Frederiksberg	673	1046	64%	5%
Østdanmark	20067	34732	58%	12%

Bilag 3: Alle kontanthjælpsmodtagere/starthjælpsmodtagere ultimo februar 2010

Jobcentre	Over 1 år på KTH	Alle KTH	% af alle KTH	Udvikling i antal over 1 år ifht. februar 2009
Allerød	30	118	25,4%	42,9%
Egedal	75	263	28,5%	23,0%
Furesø	143	481	29,7%	3,6%
Gentofte	216	604	35,8%	16,1%
Hørsholm	43	165	26,1%	87,0%
Lejre	65	220	29,5%	4,8%
Lyngby-Taarbæk	226	602	37,5%	24,2%
Rudersdal	152	457	33,3%	31,0%
Solrød	76	210	36,2%	20,6%
Ballerup	241	840	28,7%	38,5%
Fredensborg	299	691	43,3%	10,3%
Frederikssund	268	762	35,2%	62,4%
Gribskov	199	603	33,0%	35,4%
Hillerød	329	786	41,9%	29,0%
Holbæk	534	1540	34,7%	3,3%
Roskilde	489	1234	39,6%	29,4%
Sorø	107	400	26,8%	20,2%
Stevns	120	377	31,8%	100,0%
Tårnby/Dragør	350	901	38,8%	41,7%
Faxe	170	585	29,1%	40,5%
Gladsaxe	390	1203	32,4%	39,8%
Greve	205	558	36,7%	11,4%
Halsnæs	247	604	40,9%	46,2%
Helsingør	575	1362	42,2%	7,7%
Køge	511	1338	38,2%	13,1%
Næstved	672	1639	41,0%	22,4%
Ringsted	197	626	31,5%	36,8%
Albertslund	321	896	35,8%	7,7%
Brøndby	388	1074	36,1%	25,6%
Glostrup	228	523	43,6%	28,8%
Herlev	325	708	45,9%	10,5%
Hvidovre	474	1199	39,5%	29,5%
Høje-Tåstrup	443	1138	38,9%	23,7%
Rødovre	457	971	47,1%	21,5%
Vallensbæk/Ishøj	256	802	31,9%	20,8%
Bornholm	417	877	47,5%	15,8%
Guldborgsund	607	1421	42,7%	15,4%
Kalundborg	391	1042	37,5%	28,2%
Lolland	677	1518	44,6%	15,9%
Odsherred	244	753	32,4%	37,1%
Slagelse	864	2082	41,5%	27,4%
Vordingborg	341	947	36,0%	18,4%
København	9635	19923	48,4%	2,9%
Frederiksberg	848	1815	46,7%	10,3%
Østdanmark	23868	56886	42,0%	13,3%

Bilag 4: Ikke-vestlige kontanthjælpsmodtagere/starthjælpsmodtagere ultimo februar 2010				
Jobcentre	Over 1 år på KTH	Alle ikke-vestlige KTH	% af alle ikke-vestlige KTH	Udvikling i antal over 1 år ifht. februar 2009
Allerød	12	23	52,2%	200%
Egedal	4	34	11,8%	-20%
Furesø	60	167	35,9%	11%
Gentofte	61	137	44,5%	7%
Hørsholm	14	45	31,1%	27%
Lejre	15	31	48,4%	-38%
Lyngby-Taarbæk	48	127	37,8%	7%
Rudersdal	45	118	38,1%	25%
Solrød	13	33	39,4%	30%
Ballerup	54	200	27,0%	0%
Fredensborg	94	236	39,8%	-14%
Frederikssund	47	102	46,1%	24%
Gribskov	30	50	60,0%	36%
Hillerød	109	216	50,5%	12%
Holbæk	146	316	46,2%	-22%
Roskilde	115	277	41,5%	17%
Sorø	15	42	35,7%	50%
Stevns	12	27	44,4%	0%
Tårnby/Dragør	63	153	41,2%	9%
Faxe	11	49	22,4%	10%
Gladsaxe	114	357	31,9%	25%
Greve	53	153	34,6%	-13%
Halsnæs	57	102	55,9%	54%
Helsingør	159	376	42,3%	0%
Køge	140	305	45,9%	-1%
Næstved	109	215	50,7%	8%
Ringsted	33	119	27,7%	-3%
Albertslund	90	291	30,9%	14%
Brøndby	130	375	34,7%	21%
Glostrup	58	136	42,6%	14%
Herlev	79	187	42,2%	-2%
Hvidovre	103	284	36,3%	8%
Høje-Tåstrup	135	385	35,1%	13%
Rødovre	109	264	41,3%	7%
Vallensbæk/Ishøj	94	319	29,5%	16%
Bornholm	11	30	36,7%	-8%
Guldborgsund	86	152	56,6%	25%
Kalundborg	62	133	46,6%	-14%
Lolland	104	168	61,9%	-10%
Odsherred	13	34	38,2%	-7%
Slagelse	167	372	44,9%	-1%
Vordingborg	37	67	55,2%	9%
København	3714	7263	51,1%	-2%
Frederiksberg	295	596	49,5%	7%
Østdanmark	6920	15066	45,9%	1%

	Bilag 5: Ikke-vestlige, ikke arbejdsmarkedsparete kontanthjælpsmodtagere/starthjælpsmodtagere ultimo februar 2010			
Jobcentre	Over 1 år på KTH	Alle ikke-vestlige KTH	% af alle ikke-vestlige KTH	Udvikling i antal over 1 år ifht. februar 2009
Allerød	12	19	63,2%	200%
Egedal	4	28	14,3%	-20%
Furesø	41	87	47,1%	0%
Gentofte	57	100	57,0%	4%
Hørsholm	13	30	43,3%	86%
Lejre	12	25	48,0%	-37%
Lyngby-Taarbæk	40	83	48,2%	5%
Rudersdal	40	81	49,4%	29%
Solrød	12	19	63,2%	33%
Ballerup	51	153	33,3%	0%
Fredensborg	89	176	50,6%	-10%
Frederikssund	36	64	56,3%	16%
Gribskov	27	43	62,8%	29%
Hillerød	97	152	63,8%	5%
Holbæk	122	243	50,2%	-21%
Roskilde	107	207	51,7%	22%
Sorø	12	26	46,2%	140%
Stevns	11	24	45,8%	22%
Tårnby/Dragør	55	99	55,6%	12%
Faxe	11	33	33,3%	38%
Gladsaxe	96	199	48,2%	28%
Greve	47	96	49,0%	-22%
Halsnæs	46	71	64,8%	44%
Helsingør	140	261	53,6%	2%
Køge	132	221	59,7%	10%
Næstved	89	132	67,4%	14%
Ringsted	31	95	32,6%	-6%
Albertslund	70	165	42,4%	17%
Brøndby	128	308	41,6%	23%
Glostrup	49	84	58,3%	7%
Herlev	76	152	50,0%	0%
Hvidovre	99	217	45,6%	13%
Høje-Tåstrup	99	214	46,3%	0%
Rødovre	101	203	49,8%	11%
Vallensbæk/Ishøj	80	199	40,2%	23%
Bornholm	8	14	57,1%	14%
Guldborgsund	84	119	70,6%	27%
Kalundborg	59	107	55,1%	-13%
Lolland	98	144	68,1%	-13%
Odsherred	13	25	52,0%	0%
Slagelse	141	261	54,0%	-6%
Vordingborg	34	53	64,2%	13%
København	2996	4658	64,3%	-2%
Frederiksberg	252	389	64,8%	5%
Østdanmark	5877	10088	58,3%	1%