



Beskæftigelsesregion  
Hovedstaden & Sjælland

# Statusnotat 4. kvartal 2009

## Sygedagpengefravær i Østdanmark

Marts 2010



**Beskæftigelsesregion Hovedstaden & Sjælland**

Universitetsvej 2, 4000 Roskilde  
Tlf. 7222 3400 - Email: [brhs@ams.dk](mailto:brhs@ams.dk) - [www.brhovedstadensjaelland.dk](http://www.brhovedstadensjaelland.dk)

## Indholdsfortegnelse

1. Indledning og sammenfatning .....	3
2. Udvikling i sygedagpengefraværet .....	4
3. Fokus på nedbringelse af det langvarige sygefravær .....	6
4. Sygedagpengeforløb over 52 uger .....	11
5. Sygedagpengefravær og køn .....	15
6. Sygedagpengefravær og etnicitet .....	16
7. Jobcentrenes brug af delvis raskmelding .....	18
8. Arbejdsmarkedsstatus efter afsluttet sygedagpengeforløb.....	22

## 1. Indledning og sammenfatning

Dette notat beskriver udviklingen i sygedagpengefraværet i Østdanmark i perioden december 2008 til december 2009.

I notatet sammenlignes udviklingen i sygedagpengefraværet i Østdanmark med udviklingen i de 3 øvrige beskæftigelsesregioner samt hele landet. Derudover sammenlignes udviklingen i de enkelte kommuner i Østdanmark.

Notatet belyser sygefraværet på følgende områder:

- Generel udvikling på sygedagpengeområdet.
- Udvikling i ministermålet om nedbringelse af det langvarige sygefravær
- Sygedagpengeforløbenes varighed.
- Sygefraværets fordeling på køn.
- Sygefravær og etnicitet.
- Brug af delvise raskmeldinger.

Notatet bygger på data fra jobindsats.dk

### 1.1 Sammenfatning og perspektivering

Sygefraværet i Østdanmark falder. Der er således 9,3 pct. færre sygedagpenge-modtagere i december 2009 (36.521) end i december 2008 (39.927). Udviklingen dækker over et fald også i det lange sygefravær, hvor fraværsforløb over 26 uger er faldet med 6,2 pct. (november 2008 til november 2009) og sygeforløb over 52 uger er faldet med 12,6 pct.

Det er imidlertid ikke alle jobcentre, der har formået at nedbringe det langvarige sygefravær. Sygefravær over 26 uger er faktisk steget i 19 jobcentre.

Kvinder og nydanskere er fortsat overrepræsenteret på sygedagpengeområdet.

Delvise raskmeldinger bruges mindre i Østdanmark end i resten af landet, og der har været et fald i brugen af ordningen fra september 2008 til september 2009 på 3,6 pct.

Det er vigtigt, at udviklingen vendes i alle kommuner. Derfor bør især de jobcentre, hvor de langvarige sygefravær er steget, have maksimal fokus på at få dette ændret til en nedgang.

Overrepræsentationen blandt kvinder og nydanskere blandt sygedagpengemodtagerne i aldersgruppen 30 – 49 bør give anledning til særlige initiativer for of fokus på disse grupper.

Det må forventes, at jobcentrenes implementering af den nye sygedagpenge lovgivning, herunder en yderligere aktiv linje i indsatsen, vil medvirke til at nedbringe sygefraværet yderligere, ikke mindst det langvarige sygefravær.

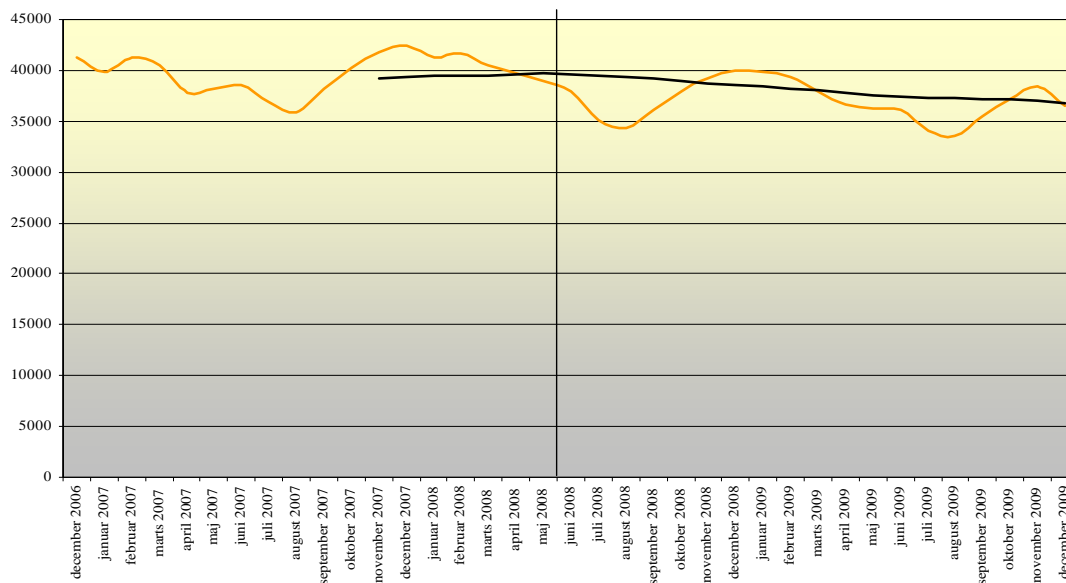
## 2. Udvikling i sygedagpengefraværet

Den del af sygefraværet i Danmark, hvor der udbetales sygedagpenge fra det offentlige skønnes at udgøre 60 pct. af al sygefravær i Danmark. De resterende 40 pct. udgøres af den arbejdsgiverbetalte periode på 3 uger<sup>1</sup>.

På en given dag i november 2009 var der dermed skønsmæssigt 59.735 sygemeldte i Østdanmark, hvilket svarer til en andel på 4,4 pct. af arbejdsstyrken. Det samlede sygefravær er dermed væsentlig større end det antal personer, der modtager sygedagpenge<sup>2</sup>.

I december 2009 var der 36.521 fuldtidspersoner på sygedagpenge i Østdanmark. Det svarer til en andel på 2,8 pct. af arbejdsstyrken (figur 1).

**Figur 1. Sygedagpengemodtagere i Østdanmark. Udviklingen december 2006 – december 2009. Fuldtidspersoner.**



Antallet af sygedagpengeforløb kan fra juni 2008 ikke sammenlignes direkte med antallet af forløb i de foregående perioder. Det skyldes en ændring i den arbejdsgiverbetalte sygdomsperiode, som blev aftalt på Finansloven 2008, hvor perioden blev udvidet fra 2 til 3 uger gældende fra juni 2008. Det betyder, at varigheden af forløbene reduceres med 1 uge for nye forløb fra juni 2008 og frem.

Den fuldt optrukne linje i figur 1 viser den nedadgående tendens i udviklingen i antallet af sygedagpengemodtagere<sup>3</sup>.

<sup>1</sup> Beskæftigelsesministeriet (2008): Analyse af sygefraværet.

<sup>2</sup> Jobindsats samt egne beregninger.

<sup>3</sup> Tendenslinjen er beregnet på baggrund af et 12 måneders bevægeligt gennemsnit.

I tabel 1 ses udviklingen i Østdanmark fra december 2007-2009 sammenlignet med de 3 øvrige beskæftigelsesregioner og hele landet.

**Tabel 1. Sygedagpengemodtagere. Udviklingen december 2007 - december 2009. Fuldtidspersoner. Indekseret (december 2007=100)**

Måned/år	dec-07	dec-08	dec-09
<b>Hele landet</b>	100	94	87
<b>Østdanmark</b>	100	94	86
<b>Midtjylland</b>	100	94	88
<b>Nordjylland</b>	100	95	86
<b>Syddanmark</b>	100	94	87

Udviklingen i antal sygedagpengemodtagere i Østdanmark har været parallel med de 3 øvrige beskæftigelsesregioner.

Andelen af sygedagpengemodtagere i Østdanmark i forhold til arbejdsstyrken (2,8 pct.) er lavere end i de øvrige regioner (jf. tabel 2).

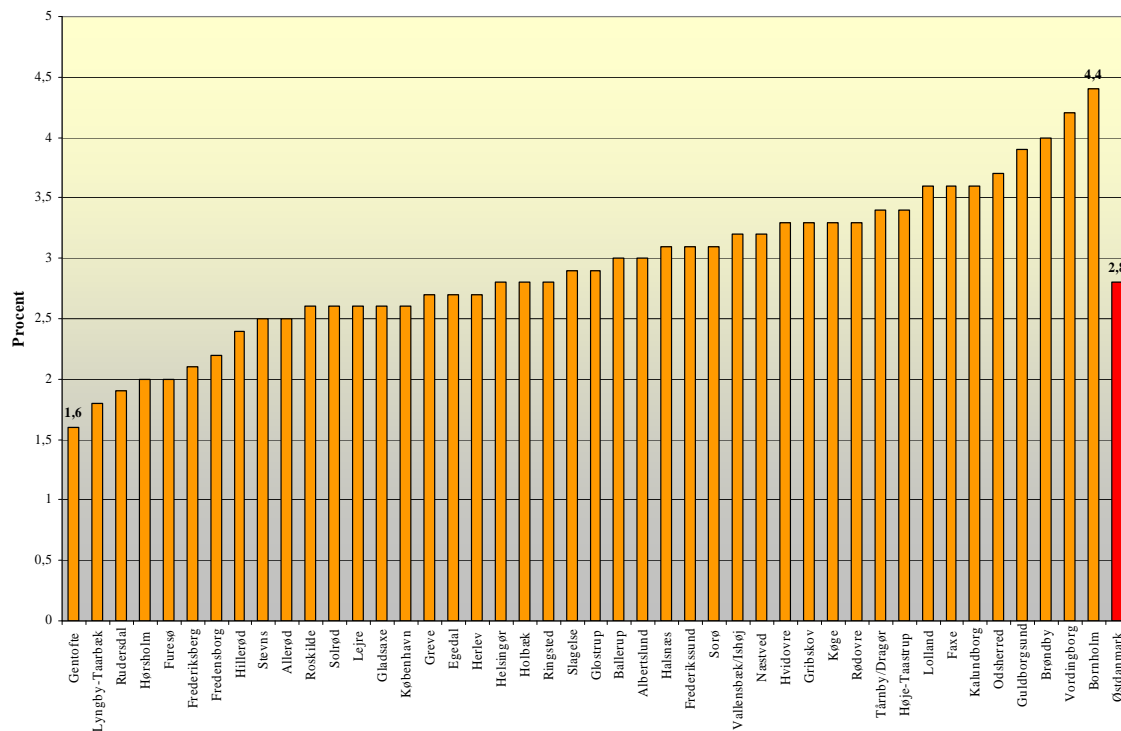
**Tabel 2. Sygedagpengemodtagere (fuldtidspersoner) i pct. af arbejdsstyrken 16-66 år. December 2009**

periode	december 2009
<b>Hele landet</b>	3,1
<b>Østdanmark</b>	2,8
<b>Midtjylland</b>	3,4
<b>Nordjylland</b>	3,5
<b>Syddanmark</b>	3,4

Der er imidlertid stor variation i andelen af sygedagpengemodtagere i arbejdsstyrken i kommunerne i Østdanmark.

Gentofte ligger lavest med en andel på 1,6 pct., mens Bornholm har den højeste andel på 4,4 pct. Generelt har kommunerne nord for København den laveste andel af sygedagpengemodtagere og kommunerne i yderområderne den højeste andel.

**Figur 2. Sygedagpengemodtagere (fuldtidspersoner) i pct. af arbejdsstyrken 16-66 år. Kommunerne i Østdanmark. December 2009.**



### 3. Fokus på nedbringelse af det langvarige sygefravær

Et af ministermålene er, at det langvarige sygefravær over 26 uger skal nedbringes.

Målet i Beskæftigelsesregion Hovedstaden & Sjællands kontrakt er derfor at nedbringe antal forløb over 26 uger med 12,3 pct. i. fht. niveauet i november 2008. Antallet af sygefraværforløb over 26 uger må hermed maksimalt være på 13.935 forløb<sup>4</sup> i december 2009.<sup>5</sup>

#### Fokus: Nedbringelse af forløb over 26 uger

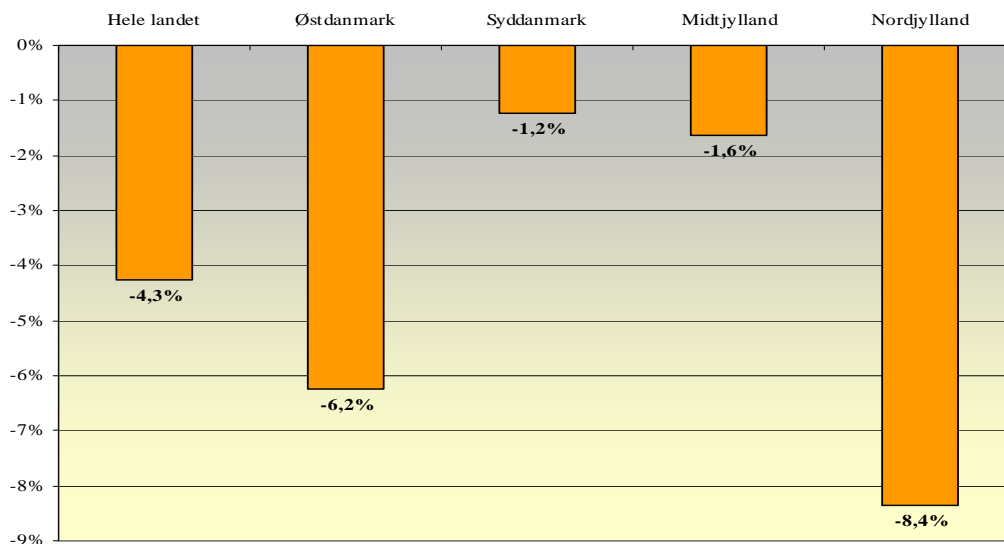
Fra november 2008 til november 2009 faldt antallet af sygefraværforløb med en varighed over 26 uger fra 16.309 til 15.292 forløb, svarende til et fald 6,2 pct. Der er således fortsat et stykke vej til målet på 13.935 i december 2009.

<sup>4</sup> Der er sket en teknisk justering af målet i marts 2009 som følge af en ændring i opgørelsesmetoden. I den nye opgørelsesmetode tæller sygefravær fra 1. fraværdsdag, dvs. inkl. arbejdsgiverperioden. Desuden tæller både igangværende og afsluttede forløb med i den nye opgørelsesmetode.

<sup>5</sup> Kontakt mellem Det regionale Beskæftigelsesråd/ Beskæftigelsesregion Hovedstaden & Sjælland og Beskæftigelsesministeren om beskæftigelsesindsatsen i Østdanmark i 2009.

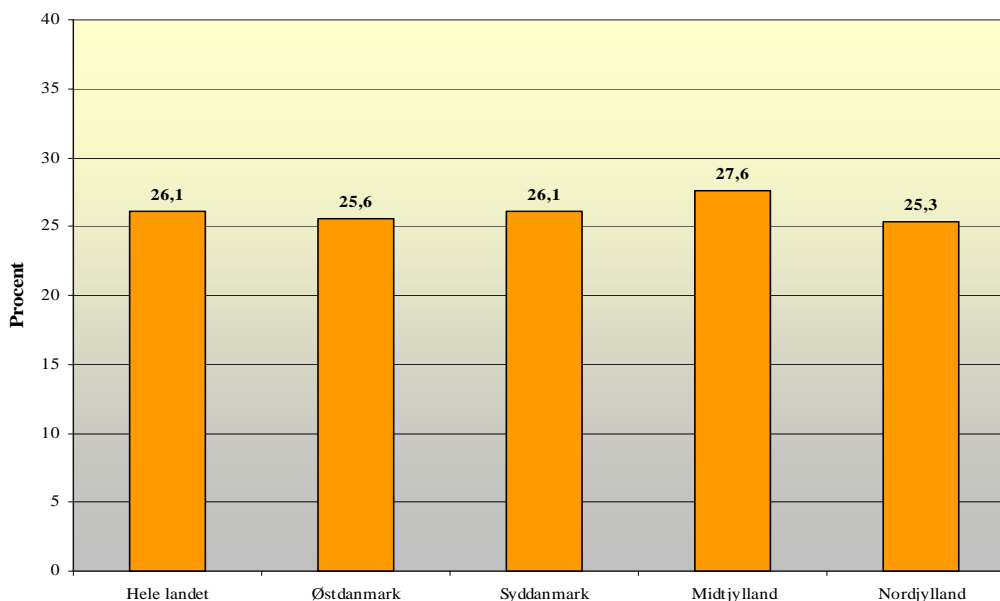
Udviklingen i Østdanmark er – med undtagelse af Nordjylland – mere positiv end i de øvrige regioner (jf. figur 3). Samlet set er antallet af forløb over 26 uger faldet med 4,3 pct. i hele landet.

**Figur 3. Udvikling (%) i antallet af sygefraværforløb over 26 uger. Fra november 2008 til november 2009.**



Andelen af forløb med en varighed over 26 uger i Østdanmark ligger på 25,6 pct. Det er på niveau med de øvrige regioner (figur 4).

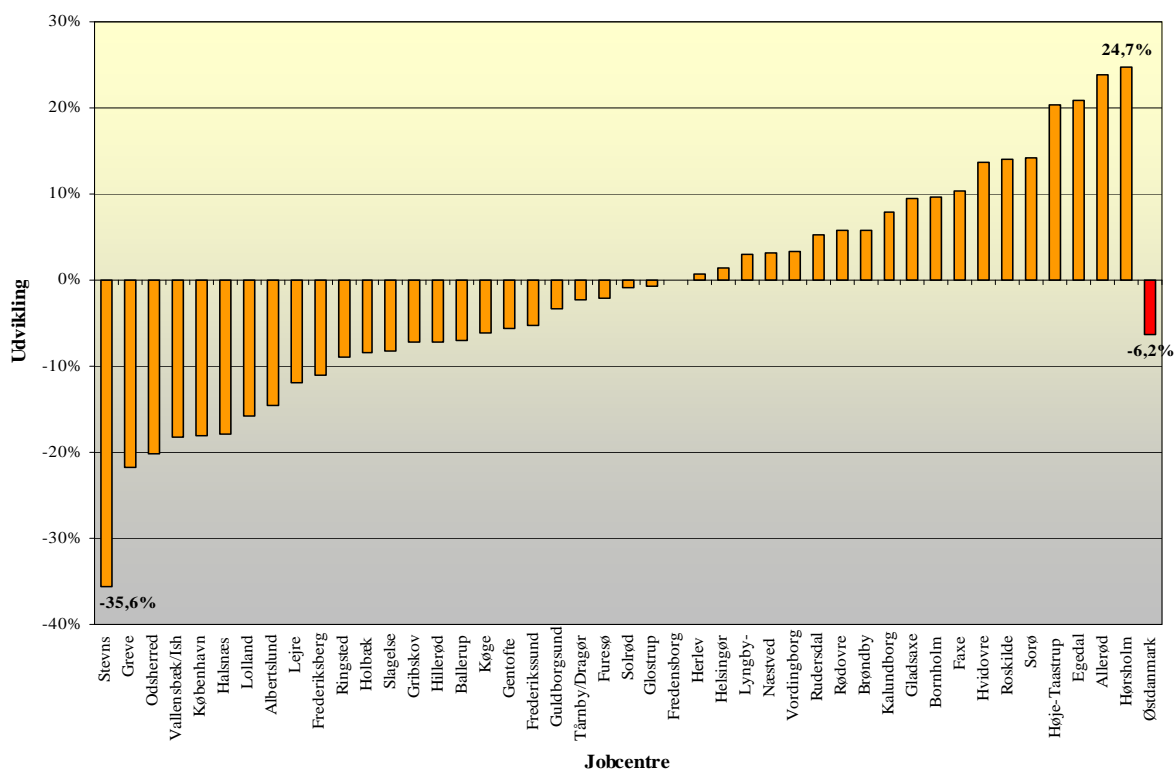
**Figur 4. Sygefraværforløb over 26 uger i fht. alle sygedagpengeforløb. November 2009.**



#### **Forløb over 26 uger i kommunerne i Østdanmark**

Der er store forskelle i de enkelte kommuner i regionen mht. til udviklingen i sygefraværforløb over 26 uger.

**Figur 5. Udvikling (pct.) i sygefraværsløb over 26 uger i kommunerne i Østdanmark, november 2008 – november 2009.**



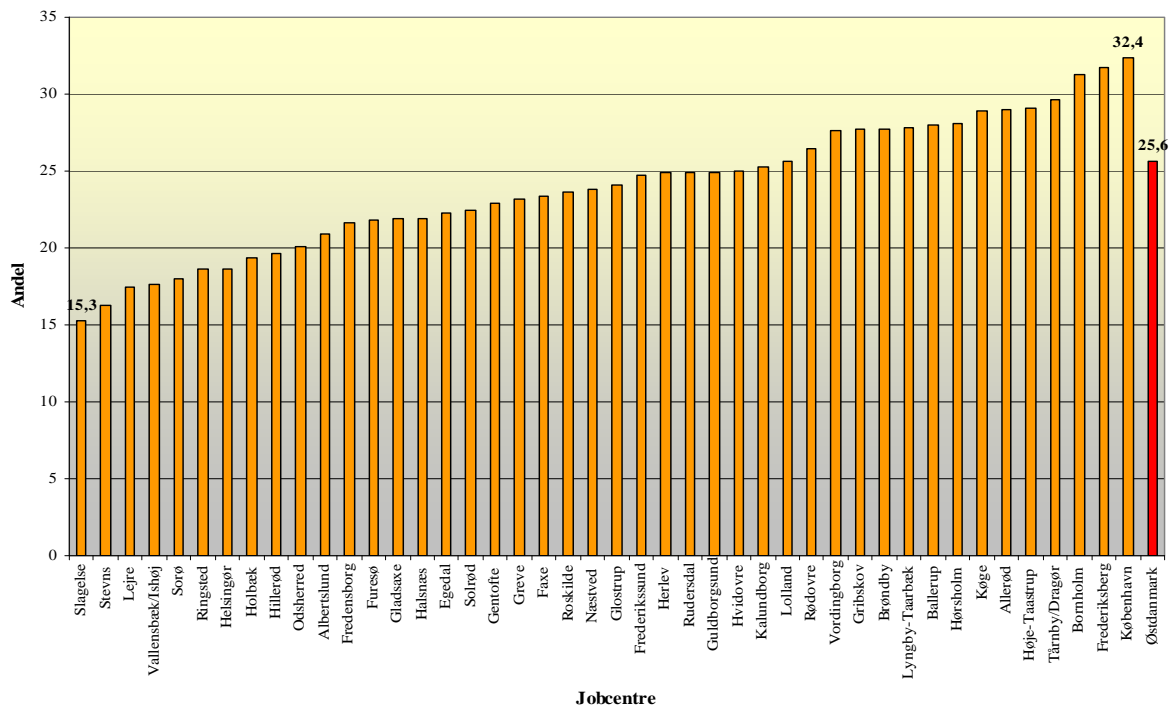
Stevns har haft et fald på 35,6 pct. fra november 2008 til november 2009, mens Hørsholm i samme periode har haft en stigning på 24,7 pct. Der er ingen entydig sammenhæng mellem udviklingen i forløb over 26 uger og geografiske placering eller placering i forhold til jobcentre med samme rammevilkår. 24 jobcentre har haft et fald i forløb over 26 uger i perioden, mens 19 har haft en stigning, og et er uændret.

Ser man på andelen af forløb over 26 uger i kommunerne i Østdanmark i november 2009, er der ligeledes en betydelig forskel fra kommune til kommune (figur 6).

Slagelse har sammen med Stevns de laveste andele af langvarige forløb over 26 uger. I Slagelse udgør de langvarige forløb 15,3 pct. af samtlige forløb.

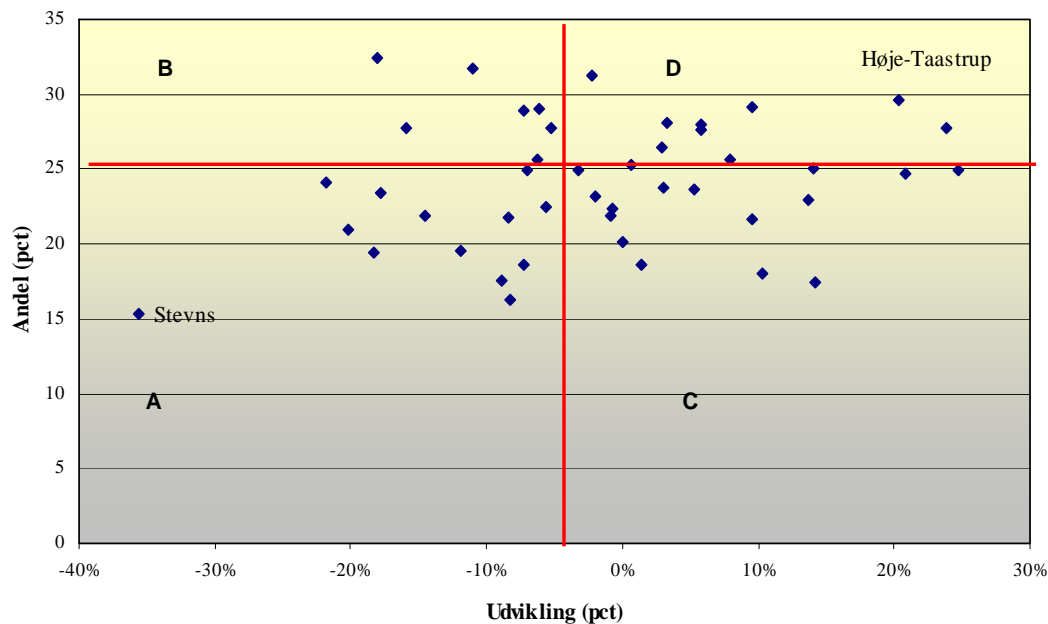
København, Frederiksberg og Bornholm har de højeste andele af de langvarige forløb. Forløb over 26 uger udgør 32,4 pct. af samtlige forløb i Københavns kommune (jf. figur 6). København og Frederiksberg har dog begge haft et fald på henholdsvis 18 pct. og 11 pct. i forløb over 26 uger fra november 2008 til november 2009. Bornholm har derimod som nævnt haft en stigning på 10 pct. (jf. figur 5).

**Figur 6. Sygefraværsløb over 26 uger i fht. alle sygedagpengeforløb. Kommunerne i Østdanmark, november 2009**



Figur 7 viser jobcentrenes andel af og udvikling i sygefraværsløb over 26 uger.

**Figur 7. Andel sygefraværsløb over 26 uger af alle sygedagpengeforløb i pct., november 2009 samt udvikling i pct. i sygefraværsløb over 26 uger i kommunerne i Østdanmark, november 2008 – november 2009.**



Jobcentrene kan på baggrund af den samlede andel samt udviklingen i sygefraværsløb i Østdanmark inddeles i 4 grupper:

Gruppe A er kendetegnet ved at have en andel, der er lavere end gennemsnittet for Østdanmark. Gruppen har desuden et fald i antallet af sygefraværsforløb, der er større end gennemsnittet. Det drejer sig om følgende 13 jobcentre: Albertslund, Ballerup, Greve, Gentofte, Halsnæs, Hillerød, Holbæk, Lejre, Odsherred, Vallensbæk/Ishøj, Ringsted, Slagelse og Stevns.

Gruppe B er kendetegnet ved en andel højere end gennemsnittet og et fald i antallet af sygefraværsforløb, der er større end gennemsnittet for Østdanmark. I den gruppe indgår følgende 5 jobcentre: Frederiksberg, Gribskov, København, Køge og Lolland.

Gruppe C er kendetegnet ved en andel, der er lavere end gennemsnittet for Østdanmark, men en svagere udvikling end gennemsnittet for regionen. Det drejer sig om følgende 16 jobcentre: Egedal, Faxe, Fredensborg, Furesø, Gladsaxe, Glostrup, Guldborgsund, Helsingør, Herlev, Hvidovre, Hørsholm, Næstved, Roskilde, Rudersdal, Solrød og Sorø.

Gruppe D er kendetegnet ved en andel højere end gennemsnittet for Østdanmark samt en udvikling, der er mindre positiv end gennemsnittet. I denne gruppe indgår følgende 10 jobcentre: Allerød, Brøndby, Bornholm, Frederikssund, Høje-Taastrup, Kalundborg, Rødovre, Vordingborg, Lyngby-Tårnbæk og Tårnby/Dragør.

Jobcentrene i Gruppe D har en særlig udfordring i at få vendt udviklingen i sygefraværsforløb over 26 uger.

**Tabel 3. De 5 kommuner med største stigning og største fald i antal sygedagpengeforløb over 26 uger november 2008 – november 2009 samt de 5 kommuner med henholdsvis den højeste og den laveste andel over 26 uger af alle sygedagpengeforløb. November 2009**

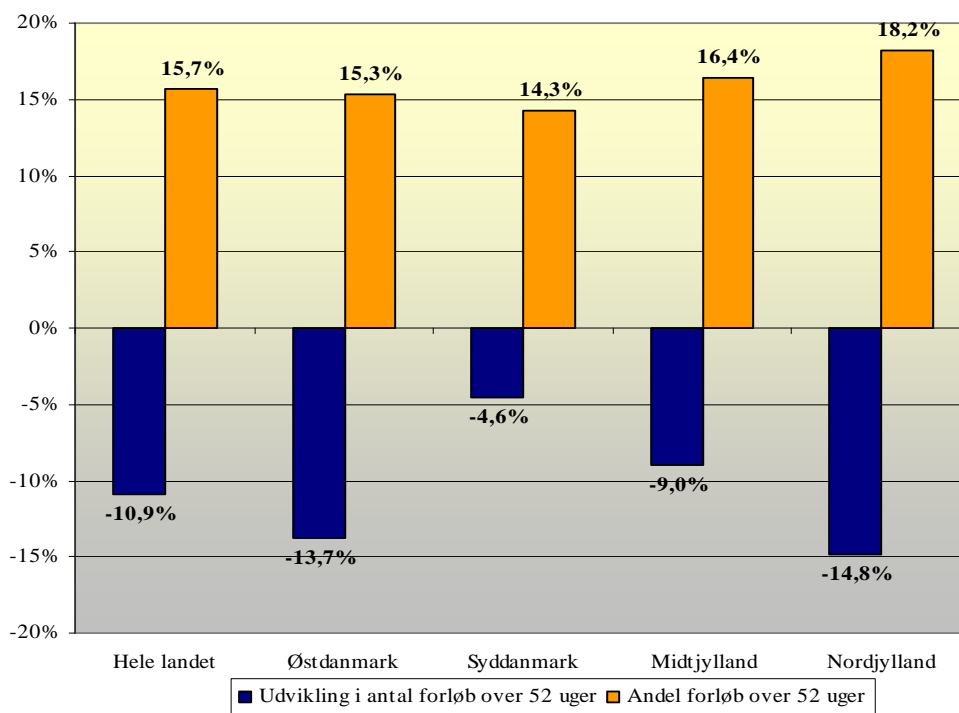
<b>Største stigning</b>	<b>Største fald</b>
Hørsholm (25 pct.) Egedal (21 pct.) Allerød (24 pct.) Høje-Taastrup (20 pct.) Sorø (14 pct.)	Stevns (-36 pct.) Greve (-22 pct.) Odsherred (-20 pct.) Vallensbæk/Ishøj (-18 pct.) København (-18 pct.)
<b>Højeste andel</b>	<b>Laveste andel</b>
København (32,4 pct.) Frederiksberg (31,7 pct.) Tårnby/Dragør (31,3 pct.) Høje-Taastrup (29,6 pct.) Bornholm (29,1 pct.)	Slagelse (15,3 pct.) Stevns (16,3 pct.) Sorø (17,5 pct.) Ringsted (17,6 pct.) Faxe (18 pct.)

Høje-Taastrup ligger blandt de 5 jobcentre med både største stigning og højeste andel og har derfor en helt særlig udfordring i at få vendt udviklingen. Omvendt ligger Stevns blandt de 5 jobcentre med både laveste andel og største fald.

#### 4. Sygedagpengeforløb over 52 uger

I perioden fra november 2008 til november 2009 har der været et fald i de helt lange sygedagpengeforløb i alle 4 regioner.<sup>6</sup> I Østdanmark et fald på 13,7 pct. Udviklingen har været mest positiv i Nordjylland med et fald på 14,8 pct. Syd- danmark har haft det mindste fald i perioden (4,6 pct.), men har fortsat den laveste andel af forløb over 52 uger (14,3 pct.). Nordjylland har den højeste andel af forløb over 52 uger (18,2 pct.). Samlet set har der for hele landet været et fald på 10,9 pct. fra november 2008 til november 2009.

**Figur 8. Andelen af sygedagpengeforløb over 52 uger, november 2009, samt udviklingen i sygedagpengeforløb over 52 uger fra november 2008 til november 2009.**



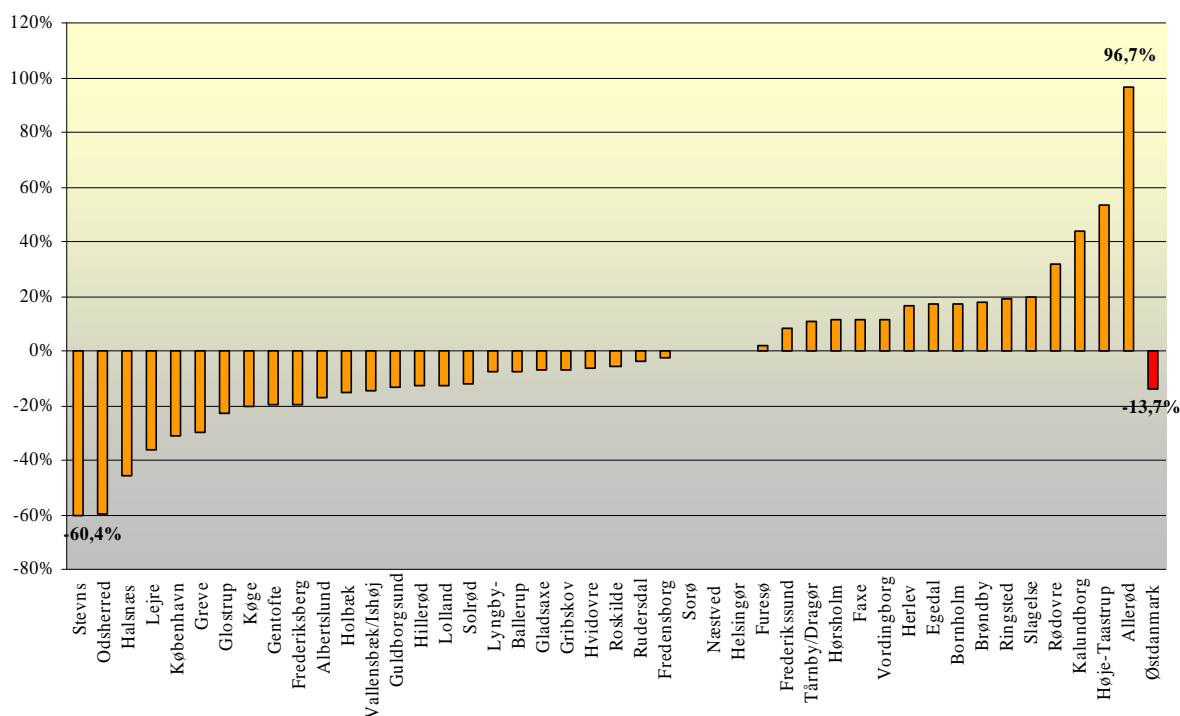
<sup>6</sup> I forløb over 52 uger indgår alene uger, hvor der udbetales sygedagpenge fra det offentlige, op- gørelsen kan derfor ikke sammenlignes med opgørelsen for forløb over 26 uger. Kun forløb der er i gang den sidste dag i den valgte periode tæller med i opgørelsen. Varigheden af perioden på sygedagpenge beregnes ud fra antal sammenhængende dage på sygedagpenge, indtil der fore- kommer minimum én dag uden ydelse.

## Forløb over 52 uger i kommunerne i Østdanmark

I forhold til sygedagpengeforløb over 52 uger dækker det samlede fald i Østdanmark over en stor variation i udviklingen blandt de enkelte kommuner.

Stevns har fra november 2008 til november 2009 reduceret de langvarige sygedagpengeforløb med 60,4 pct. Allerød har i samme periode haft en stigning på 96,7 pct.

**Figur 9. Udvikling (pct.) i sygedagpengeforløb over 52 uger i kommunerne i Østdanmark, november 2008 til november 2009.**

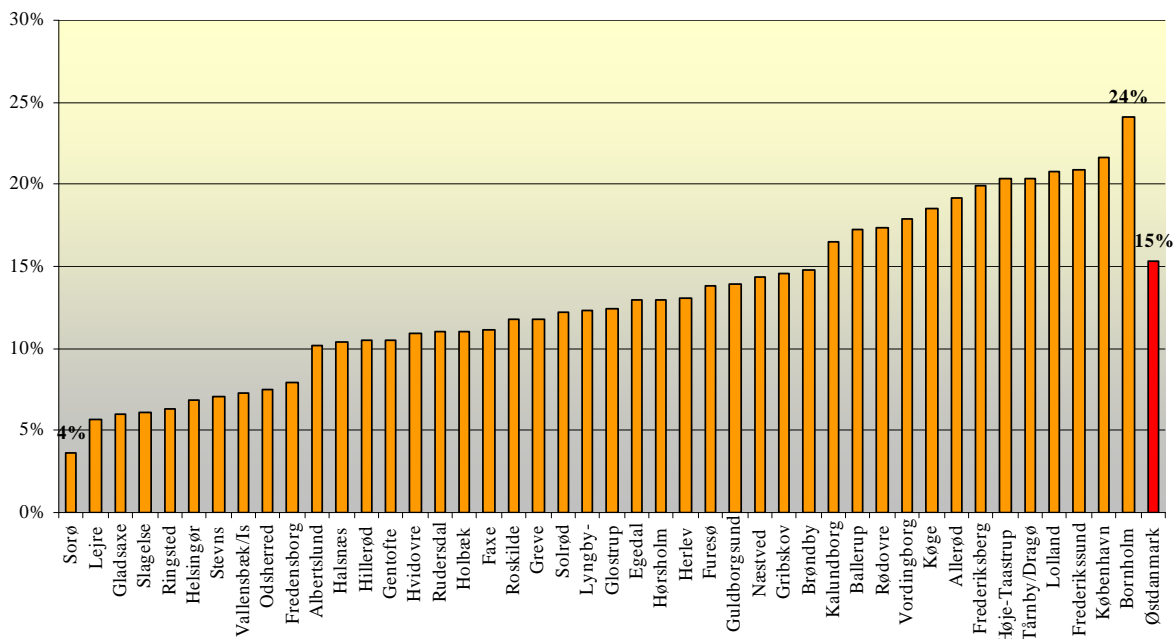


Sorø kommune har den laveste andel af de helt lange forløb. Sorø har nedbragt sin andel af forløb over 52 uger til 4 pct. af samtlige forløb (figur 10).

Bornholm, København og Frederikssund har den højeste andel af forløb over 52 uger (jf. figur 10). Bornholm har haft en stigning på 17,3 pct. i forløb over 52 uger fra november 2008 til november 2009. Frederikssund har haft en mere afdæmpet stigning i perioden på 8,3 pct., mens den høje andel af langvarige sygedagpengeforløb i København primært skal tilskrives udviklingen i 2007.

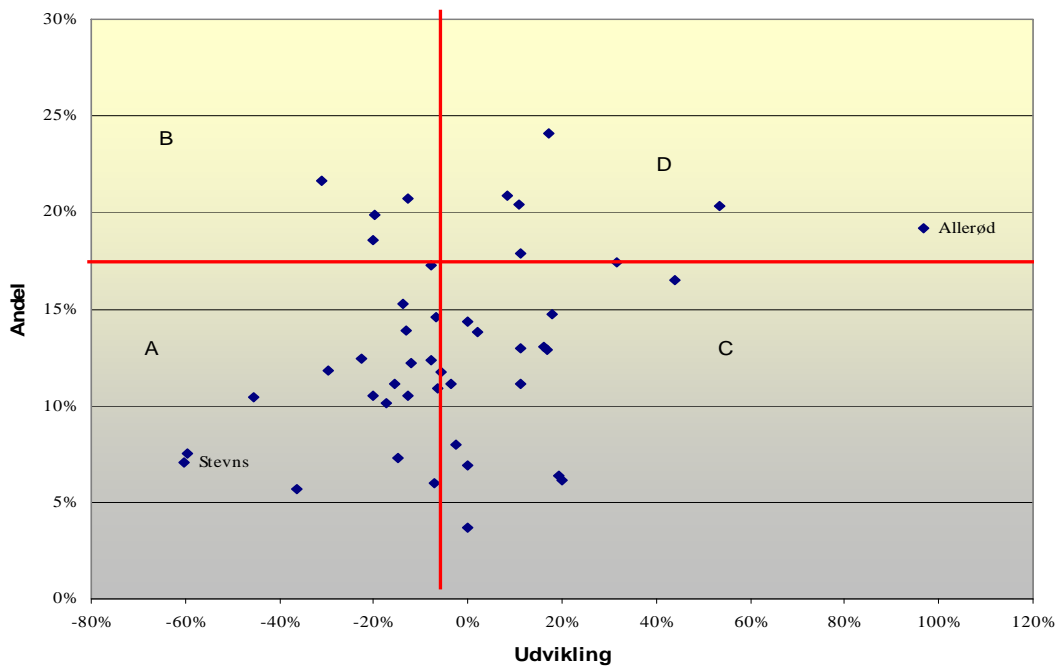
Samlet set har 25 jobcentre haft et fald i antallet af sygedagpengeforløb over 52 uger, mens 16 har haft en stigning (figur 9).

**Figur 10. Andel sygedagpengeforløb over 52 uger i kommunerne i Østdanmark, september 2009**



I figur 11 ses jobcentrenes andel af og udvikling i sygedagpengeforløb over 52 uger.

**Figur 11. Andel sygedagpengeforløb over 52 uger af alle sygedagpengeforløb i pct., november 2009 samt udvikling i pct. i sygedagpengeforløb over 52 uger i kommunerne i Østdanmark, november 2008 – november 2009.**



Jobcentrene kan på baggrund af den samlede andel og udvikling i Østdanmark inddeles i 4 grupper:

Gruppe A er kendetegnet ved at have en andel, der er lavere end gennemsnittet for Østdanmark samt et fald i antallet af sygefraværsforløb, der er større end gennemsnittet. I denne gruppe indgår følgende 10 jobcentre: Glostrup, Greve, Halsnæs, Holbæk, Odsherred, Stevns, Vallensbæk/Ishøj, Lejre, Albertslund og Gentofte.

Gruppe B er kendetegnet ved en andel, der er højere end gennemsnittet og et fald i antallet af sygefraværsforløb, der er større end gennemsnittet for regionen. Det drejer sig om følgende 3 jobcentre: København, Køge og Frederiksberg.

Gruppe C er kendetegnet ved en andel, der er lavere end gennemsnittet for Østdanmark, men en svagere udvikling end gennemsnittet for regionen. I denne gruppe indgår følgende 21 jobcentre: Solrød, Hvidovre, Fredensborg, Hillerød, Herlev, Guldborgssund, Faxe, Gribskov, Slagelse, Gladsaxe, Næstved, Egedal, Hørsholm, Rudersdal, Sorø, Furesø, Lyngby-Tårnbæk, Helsingør, Roskilde, Brøndby og Ringsted.

Gruppe D er kendetegnet ved en andel af forløb over 52 uger, som er højere end gennemsnittet for Østdanmark samt en udvikling, der er mindre positiv end for gennemsnittet. I denne gruppe indgår følgende 10 jobcentre: Ballerup, Lolland, Allerød, Høje-Taastrup, Kalundborg, Frederikssund, Rødovre, Tårnby/Dragør, Bornholm og Vordingborg.

Jobcentrene i gruppe D har en særlig udfordring i at nedbringe antal sygedagpengeforløb over 52 uger.

**Tabel 4. De 5 kommuner med største stigning og største fald i antal sygedagpengeforløb over 52 uger november 2008 – november 2009 samt de 5 kommuner med henholdsvis den højeste og den laveste andel over 52 uger af alle sygedagpengeforløb. November 2009.**

<b>Største stigning</b> Allerød (96,7 pct.) Høje-Taastrup (53,6 pct.) Kalundborg (43,9 pct.) Rødovre (31,7 pct.) (Slagelse (20 pct.))	<b>Største fald</b> Stevns (60,4 pct.) Odsherred (59,4 pct.) Halsnæs (45,7 pct.) Lejre (36,4 pct.) København (31 pct.)
<b>Højeste andel</b> Bornholm (24,1 pct.) København (21,7 pct.) Frederikssund (20,8 pct.) Lolland (20,7 pct.) Tårnby/Drørør (20,4 pct.)	<b>Laveste andel</b> Sorø (3,7 pct.) Lejre (5,7 pct.) Gladsaxe (6 pct.) Slagelse (6,1 pct.) Ringsted (6,3 pct.)

## 5. Sygedagpengefravær og køn

Kvinderne er overrepræsenteret blandt sygedagpengemodtagerne. De udgjorde i december 2009 57 pct. af alle modtagere af sygedagpenge i Østdanmark. Denne fordeling gør sig med små udsving gældende både for Hovedstaden & Sjælland og for de øvrige regioner (jf. tabel 5). Fra december 2007 til december 2009 har der været en stigning i mændenes andel af sygefraværet.

**Tabel 5. Sygefraværet fordelt på køn. Pct. Fuldtidspersoner. December 2007 – december 2009.**

Periode	december 2007		december 2008		december 2009	
	Kvinder	Mænd	Kvinder	Mænd	Kvinder	Mænd
<b>Hele landet</b>	58,7%	41,3%	57,6%	42,4%	56,3%	43,7%
<b>Østdanmark</b>	59,2%	40,8%	58,2%	41,8%	57,0%	43,0%
<b>Midtjylland</b>	58,8%	41,2%	57,5%	42,5%	56,6%	43,4%
<b>Nordjylland</b>	58,0%	42,0%	56,1%	43,9%	55,6%	44,4%
<b>Syddanmark</b>	58,2%	41,8%	57,1%	42,9%	55,3%	44,7%

Ser man på fordelingen af sygefraværet på mænd og kvinder i de enkelte aldersgrupper i Østdanmark, er der en stor forskel på fordelingen på mænd og kvinder i de enkelte aldersgrupper (tabel 6), ligesom der i perioden har der været pæne forskudninger mellem kønnene i aldersgrupperne.

Blandt de ældste udgør mændene den største andel. Det fremgår endvidere, at kvinder udgør omkring 60 pct. af sygefraværet i aldersgruppen i mellem 30-49 år, dvs. en markant overrepræsentation.

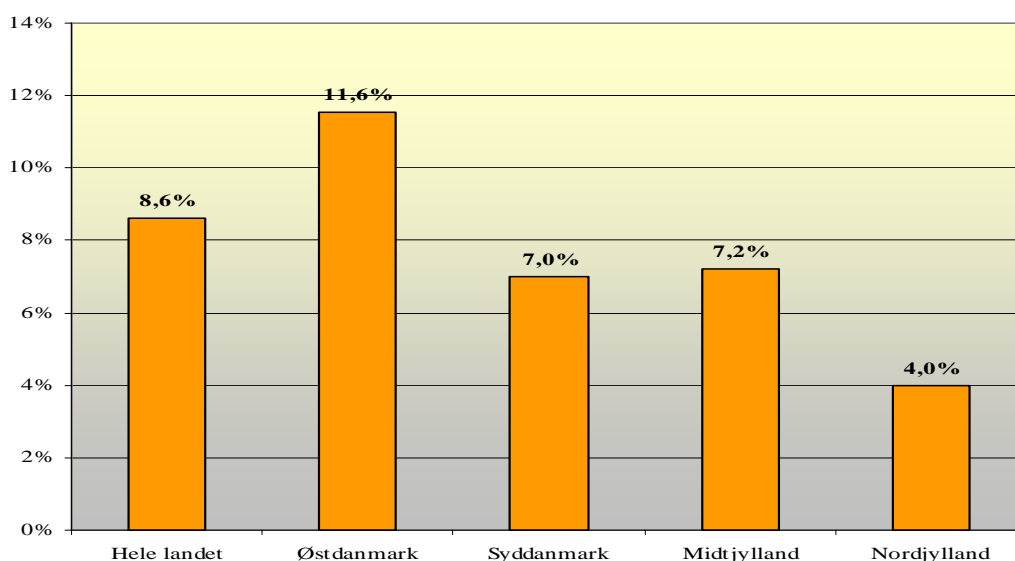
**Tabel 6. Sygefraværet fordelt på køn og opgjort på alder (fuldtidspersoner) i Østdanmark. Pct. December 2007 – december 2009**

Periode	december 2007		december 2008		december 2009	
	Kvinder	Mænd	Kvinder	Mænd	Kvinder	Mænd
16-19 år	46,6%	53,4%	48,1%	51,9%	50,3%	49,7%
20-29 år	57,4%	42,6%	56,5%	43,5%	55,4%	44,6%
30-39 år	62,2%	37,8%	62,0%	38,0%	61,3%	38,7%
40-49 år	62,1%	37,9%	60,5%	39,5%	59,4%	40,6%
50-59 år	58,5%	41,5%	57,6%	42,4%	55,6%	44,4%
60 år +	44,7%	55,3%	44,4%	55,6%	43,2%	56,8%

## 6. Sygedagpengefravær og etnicitet

Personer af ikke-vestlig oprindelse udgør en relativ høj andel af sygefraværet i hele landet. I figur 12 ses andelen i fht. samtlige sygedagpengemodtagere i december 2009.

**Figur 12. Sygedagpengemodtagere (fuldtidspersoner) af ikke-vestlig oprindelse i forhold til samtlige sygedagpengemodtagere, andel i december 2009.**



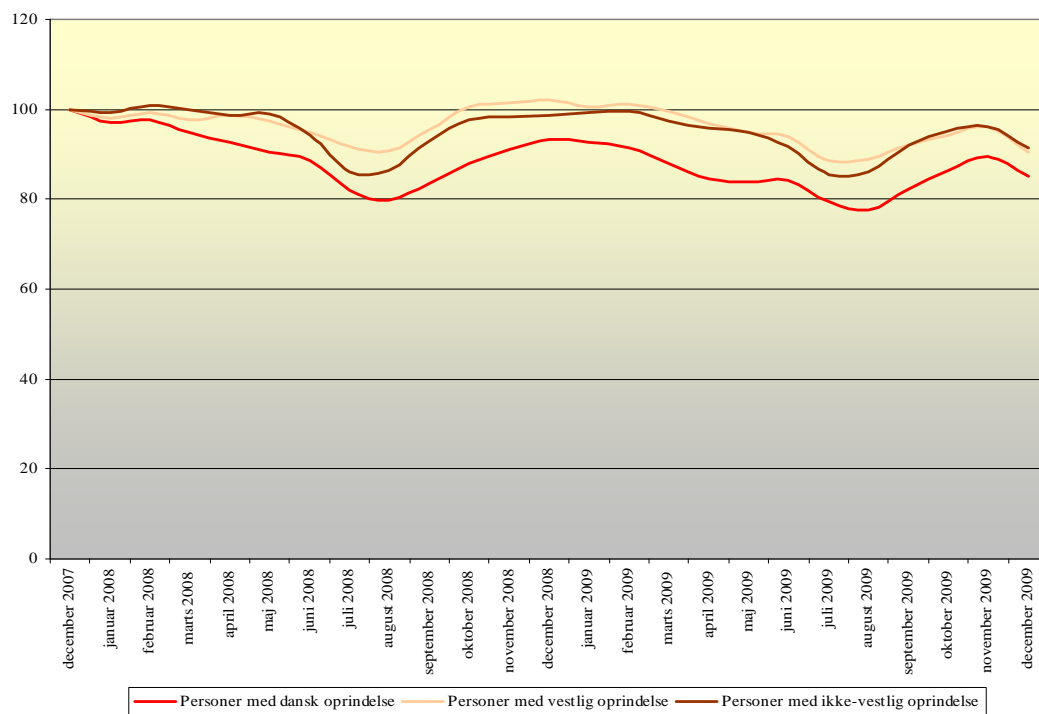
Der bor flest personer af ikke-vestlig oprindelse i Østdanmark. I 2008 udgjorde den ikke-vestlige del af befolkningen i Østdanmark mellem 16-66 år 8,7 pct.<sup>7</sup> af den samlede befolkning i denne aldersgruppe. Til sammenligning udgjorde den ikke-vestlige befolkning i 2008 5 pct. i Midtjylland og Syddanmark og 3,3 pct. i Nordjylland.<sup>8</sup>

I Østdanmark udgør personer med ikke-vestlig baggrund 11,6 pct. af sygedagpengemodtagerne. Tilsvarende udgør sygedagpengemodtagere af ikke-vestlig oprindelse henholdsvis 7,2 pct. og 7 pct. af samtlige sygedagpengemodtagere i Midtjylland og Syddanmark, mens andelen i Nordjylland er 4,0 pct. Personer af ikke-vestlig oprindelse er således overrepræsenteret blandt sygedagpengemodtagerne. Tendensen er imidlertid mest udtalt i Østdanmark. Det skyldes bl.a. en højere beskæftigelsesfrekvens blandt personer med en ikke-vestlig baggrund, som medfører et større antal potentielle sygedagpengemodtagere.

<sup>7</sup> Nøgletal om resultater i 1. kvartal 2009, bilag 3

<sup>8</sup> Danmarks statistik samt egne beregninger.

**Figur 13. Udviklingen i sygedagpengefraværet i Østdanmark (fuldtidspersoner) opgjort på etnicitet. Udvikling fra december 2007 – december 2009. Fuldtidspersoner. (Indekseret, december 2007=100)**



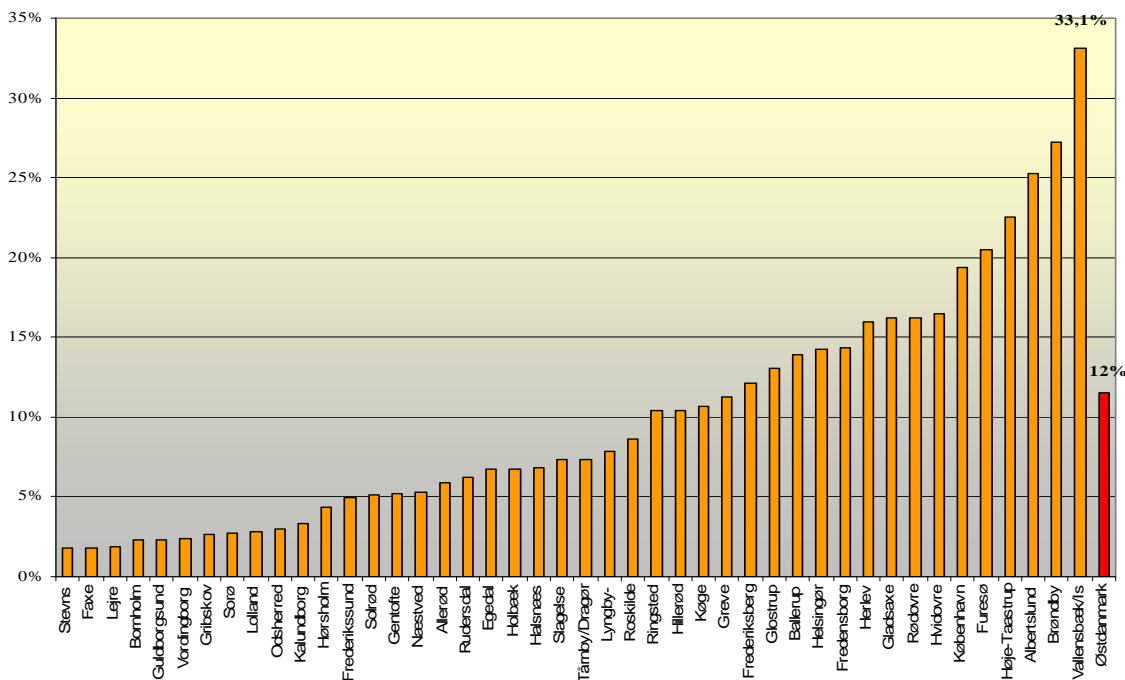
Personer med ikke-vestlig oprindelse har fra december 2007 til december 2009 haft et fald på 8,5 pct. i antal sygedagpengemodtagere (jvf. figur 13). Til sammenligning har der i samme periode været et fald på 14,8 pct. i personer af dansk oprindelse på sygedagpenge.

Der er stor variation i andelen af sygedagpengemodtagere fra ikke-vestlige lande i de enkelte kommuner i Østdanmark.

Kommunerne på Københavns vestegn med en stor ikke-vestlig befolkningsandel har naturligt en høj andel sygedagpengemodtagere af ikke-vestlig oprindelse. Ishøj-Vallensbæk og Brøndby har en ikke-vestlig befolkningsandel på henholdsvis 21,8 pct. og 22 pct.<sup>9</sup> og en andel af ikke-vestlige sygedagpengemodtagere på henholdsvis 33,1 pct. og 27 pct.

<sup>9</sup> Nøgletal om resultater i 1. kvartal 2009, bilag 3

**Figur 14. Andel sygedagpengemodtagere (fuldtidspersoner) med ikke-vestlig herkomst i pct. af alle sygedagpengemodtagere, december 2009. Fuldtidspersoner.**



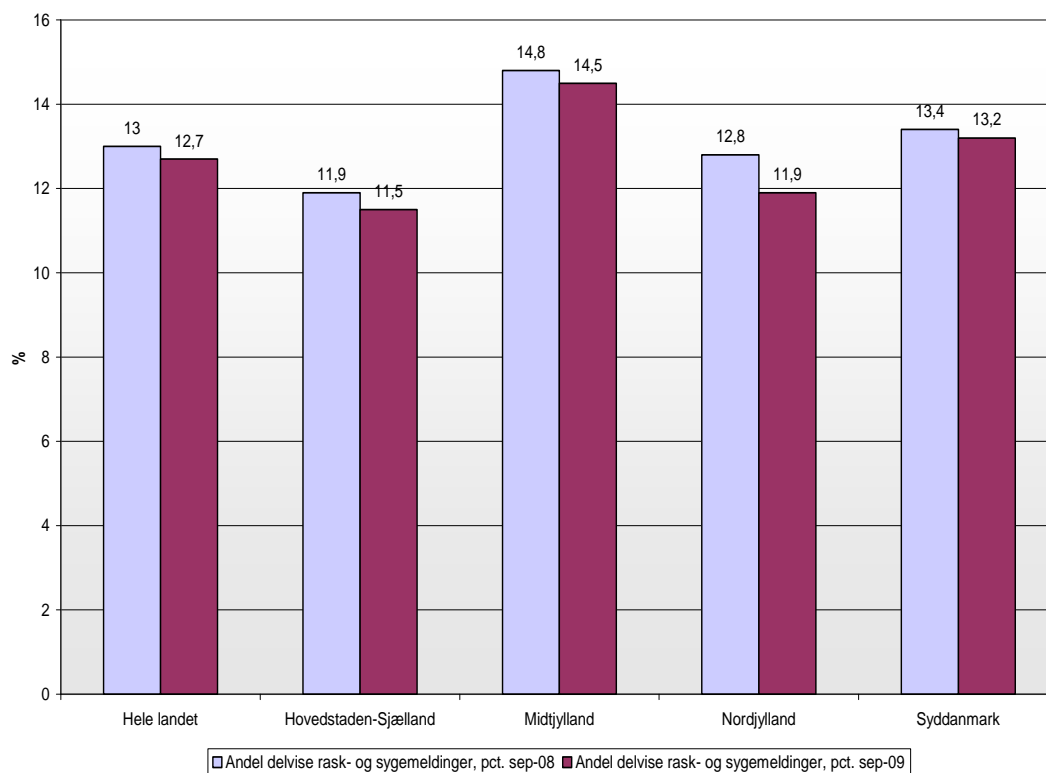
## 7. Jobcentrenes brug af delvis raskmelding

Brug af delvis raskmelding indgår som en central del af den politiske aftale om sygefravær fra november 2008 og er et vigtigt element i kommunernes indsats i forhold til at bevare den sygemeldte borgers tilknytning til arbejdsmarkedet.

Delvis raskmelding bliver brugt mindre i Østdanmark end i de øvrige regioner. I september 2009<sup>10</sup> var der anvendt delvis raskmelding i 11,5 pct. af forløbene i Østdanmark. For hele landet gjaldt det for 12,7 pct. af forløbene. Det fremgår af figur 15, at der i perioden fra oktober 2008 til oktober 2009 har været en nedgang i brugen af delvise raskmeldinger i de fire beskæftigelsesregioner.

<sup>10</sup> Der er hvad angår delvis raskmelding mange efterregistreringer. Der er derfor i dette notatet anvendt data, der er 3 måneder ældre end de nyeste data, dermed fås et mere retvisende billede af andel og udvikling på området.

**Figur 15: Delvise raskmeldinger som andel af alle sygedagpengeforløb, der er afsluttet eller i gang september 2009, samt udvikling i antallet af delvise raskmeldinger fra september 2008**



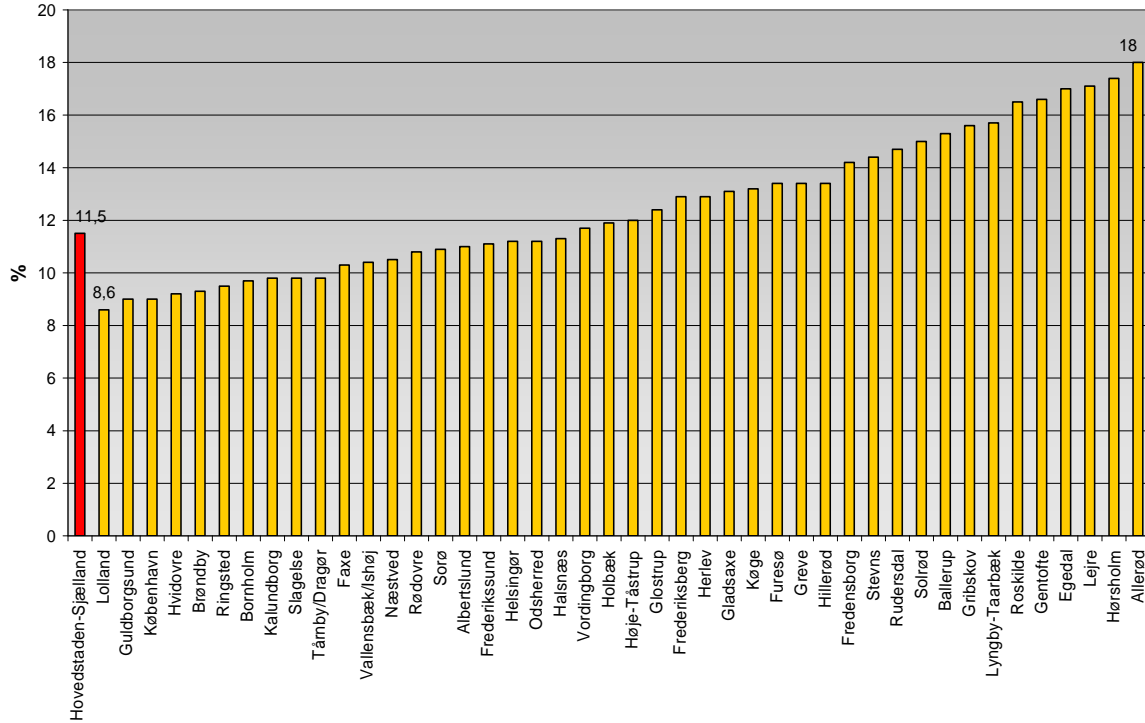
Der kan ikke påvises en sammenhæng mellem andelen af delvise raskmeldinger og udviklingen i sygefravær forløb over 26 uger i kommunerne i Østdanmark fra december 2008 til december 2009. Det må imidlertid forventes, at en øget brug af delvis raskmelding vil have en positiv effekt på det langvarige sygefravær.

Brugen af delvise raskmeldinger varierer fra kommune til kommune i Østdanmark. I Lolland bruges redskabet i 8,6 pct. af forløbene, mens det i Allerød bruges i 18 pct. af sygedagpengeforløbene. Det er kommunerne nord for København og i området omkring Roskilde, der især bruger delvise raskmeldinger (jf. figur 16). Det er samtidig den gruppe af kommuner, der har den laveste andel af borgere, der arbejder i brancher med et højt sygefravær<sup>11</sup>

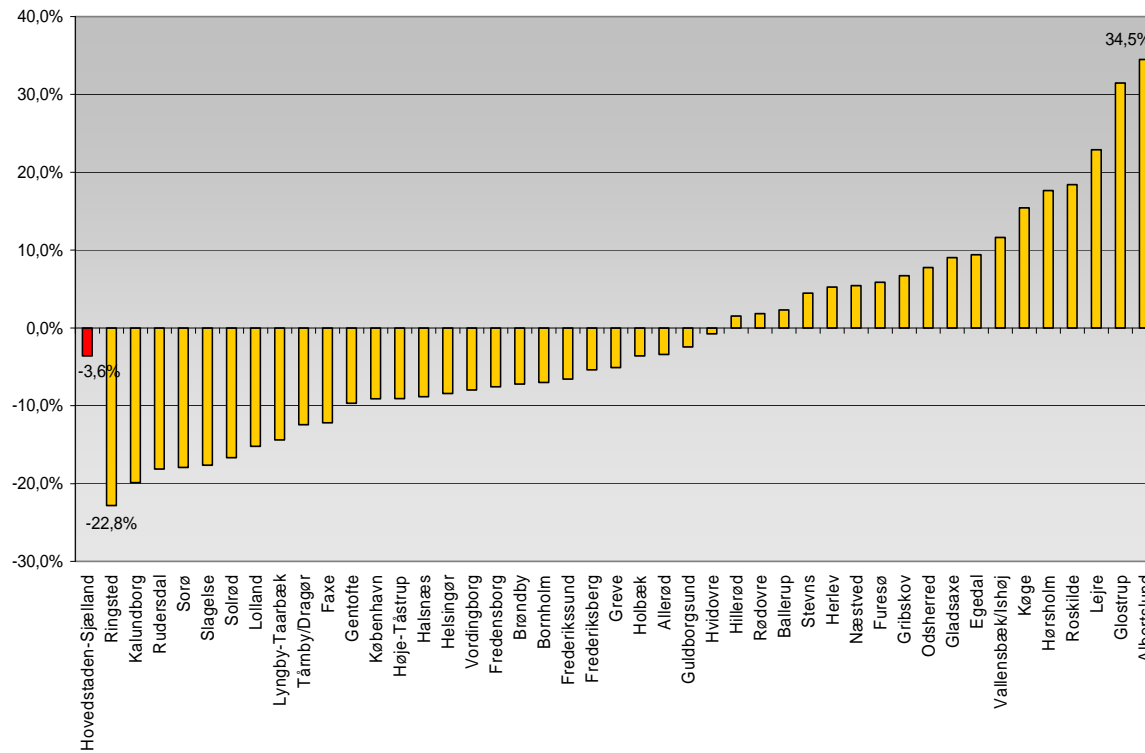
Der er i de mest udsatte brancher en høj grad af fysisk nedslidning. Det er en type job, hvor det umiddelbart kan være svært at etablere en delvis raskmelding – eller hvor der ikke er tradition for dette. Det kan være en mulig årsag til, at delvis raskmelding anvendes i mindre omfang til sygemeldte fra disse brancher.

<sup>11</sup> Beskæftigelsesregion Hovedstaden & Sjælland: Sygefraværet i Østdanmark. November 2007. s. 39. De 12 mest udsatte brancher er sociale institutioner, bygge og anlæg, fødevarerindustrien, transport, post og tele, sundhed, sten-, ler- og glasindustrien, fiskeri, regøring, renovation, gummi- og plastindustri samt folkeskoler.

**Figur 16. Brug af delvise raskmeldinger i kommunerne i Østdanmark. September 2009**



**Figur 17. Udvikling i brugen af delvise raskmeldinger i kommunerne i Østdanmark. september 2008 – september 2009**



Fra september 2008 til september 2009 er brugen af delvis raskmelding faldet med 3,6 pct. Denne udvikling dækker over en stor variation kommunerne i Øst-danmark i mellem. I Ringsted er brugen af delvis raskmelding faldet med 22,8 pct., mens brugen af redskabet er steget med 34,5 pct. i Albertslund.

## 8. Arbejdsmarkedsstatus efter afsluttet sygedagpengeforløb

**Tabel 7. Sygedagpengeforløb afsluttet 1. kvartal 2008. Personernes arbejdsmarkedsstatus efter 1, 3, 6 og 12 mdr. Andel.**

		2. kvrt 2008			
		1 mdr. efter	3 mdr. efter	6 mdr. efter	12 mdr. efter
<b>Hele landet</b>	Beskæftigelse	63,8	62,1	58,1	54,3
	A-dagpenge	5,9	5	5,5	7,6
	Kontanthjælp/starthjælp mv.	1,1	1,3	1,6	2,3
	Revalidering/forrevalidering	0,7	0,7	0,6	0,6
	Sygedagpenge	9	11,2	14,2	12,5
	Fleksjob	14,4	13,5	12,8	12,7
	Ledighedsydelse	1,2	1,3	1,4	2
	Førtidspension mv.	1,9	2,2	2,6	3,4
	Andet	2,1	2,8	3,2	4,6
	I alt	100	100	100	100
<b>Hovedstaden-Sjælland</b>	Beskæftigelse	66,3	64,8	61,1	57,9
	A-dagpenge	6,6	5,5	5,8	7,2
	Kontanthjælp/starthjælp mv.	1,3	1,5	1,9	2,8
	Revalidering/forrevalidering	0,5	0,5	0,5	0,5
	Sygedagpenge	9	10,8	13,7	12,1
	Fleksjob	11,3	10,7	10,2	10,2
	Ledighedsydelse	0,7	0,8	0,9	1,3
	Førtidspension mv.	1,7	2	2,3	3,2
	Andet	2,6	3,3	3,6	5
	I alt	100	100	100	100
<b>Midtjylland</b>	Beskæftigelse	61,1	59,1	55,3	51
	A-dagpenge	5	4,3	4,6	7,4
	Kontanthjælp/starthjælp mv.	0,9	1	1,3	1,8
	Revalidering/forrevalidering	0,7	0,7	0,7	0,6
	Sygedagpenge	9,4	11,8	14,9	13,2
	Fleksjob	17,5	16,5	15,6	15,5
	Ledighedsydelse	1,5	1,6	1,7	2,4
	Førtidspension mv.	2,1	2,4	2,8	3,7
	Andet	1,8	2,5	3,1	4,5
	I alt	100	100	100	100
<b>Nordjylland</b>	Beskæftigelse	63	61,1	56,5	52,2
	A-dagpenge	6,6	5,9	6,9	9,6
	Kontanthjælp/starthjælp mv.	0,8	0,8	1,1	1,8
	Revalidering/forrevalidering	0,8	0,8	0,7	0,6
	Sygedagpenge	8,6	11,2	14,4	12,7
	Fleksjob	15,6	14,4	13,4	13,1
	Ledighedsydelse	1,2	1,4	1,5	2,2
	Førtidspension mv.	1,7	2,1	2,6	3,5
	Andet	1,6	2,3	2,9	4,2
	I alt	100	100	100	100
<b>Syddanmark</b>	Beskæftigelse	62,9	60,8	56,5	52,7
	A-dagpenge	5,3	4,5	5,2	7,6
	Kontanthjælp/starthjælp mv.	1	1,3	1,7	2,3
	Revalidering/forrevalidering	0,9	0,8	0,7	0,7
	Sygedagpenge	8,8	11,2	14,1	12,7
	Fleksjob	15,7	14,8	14,1	13,8
	Ledighedsydelse	1,6	1,8	2	2,6
	Førtidspension mv.	2	2,3	2,7	3,6
	Andet	1,8	2,5	3	4,1
	I alt	100	100	100	100

Flere sygedagpengemodtagere i Østdanmark end i de øvrige regioner er tilbage i ordinær beskæftigelse 12 måneder efter et afsluttet sygedagpenge forløb (57,9 pct.). Midtjylland har med 51,0 pct. den laveste andel (se tabel 7).

Der er en anelse færre, der har fået tilkendt førtidspension i Østdanmark end i de øvrige regioner og markant færre, der er på ledighedsydelse eller i fleksjob (11,5 pct.) mod henholdsvis 17,9 pct. i Midtjylland, 15,3 pct. i Nordjylland og 16,4 pct. i Syddanmark