



Beskæftigelsesregion  
Hovedstaden & Sjælland

Dato: 11. januar 2009

J.nr.: aso

## **Tendenser i ledighedsudviklingen i Østdanmark, november 2009**

### **Udviklingen i ledigheden, Østdanmark**

- Ledigheden i Østdanmark var i november 2009 på 3,6 procent, svarende til 46.130 personer. Den faktiske ledighed stiger stadig. I forhold til november 2008 er ledigheden steget med 90,4 procent og er dermed stort set fordoblet.

### **Ledigheden i regionerne**

- Ledigheden var i november 2009 i Region Hovedstaden på 3,7 procent, svarende til 32.420 ledige, mens den i Region Sjælland var på 3,4 procent, svarende til 13.420 personer. Ledigheden er i Region Hovedstaden steget med 86,1 procent siden november 2008, og i Region Sjælland med 101,4 procent.

### **Ledigheden stiger – men mindre end forventet**

- Ledigheden er steget i Østdanmark, men stigningen har været mindre end forventet i Beskæftigelsesregionens prognose. Beskæftigelsesregionen forventer dog forsat, at ledigheden i Østdanmark vil nærme sig 70.000 i løbet af 2010.

### **Ledighedsudviklingen på landsdele**

- Fordelt på landsdele er ledigheden stabilt højest i Landsdel København By. Udviklingen i ledigheden på landsdelsniveau afspejler derudover erhvervsstrukturen i landsdelen, hvor landsdele med stor andel fremstillings- erhverv og bygge- og anlægssektor (f.eks. Vest- og Sydsjælland) er ramt hårdt i starten af konjunkturtilbagefaldet

### **Stigning i ledighed og udvikling i medlemsantallet i a-kasserne i Østdanmark**

- Antallet af medlemmer af a-kasserne i Østdanmark er stort set uændret i perioden fra januar til november 2009. Men især tre a-kasser – Danske Lønmodtagere, Frie funktionærer og Lederne - har fået flere medlemmer. Det medfører, at stigningen i ledighedsprocenten for de forsikrede ledige i de tre a-kasser fremstår mere afdæmpet end reelt. Hvis medlemstallet i kasserne var fastholdt på niveau for december 2008, ville ledighedsprocenten været steget endnu mere, end tilfældet er nu. Andre a-kasser har haft faldende medlemstal. Det gælder fx HK og Metal,

hvor stigningen i ledighed reelt ikke er helt så markant, som den umiddelbart fremtræder.

#### **Ledighedsperioderne er blevet længere**

- Andelen af nye ledige, der har mindst 13 ugers sammenhængende ledighed, er steget fra 1. kvartal 2008 til 2. kvartal 2009 for både forsikrede ledige og kontant- og starthjælpsmodtagere.

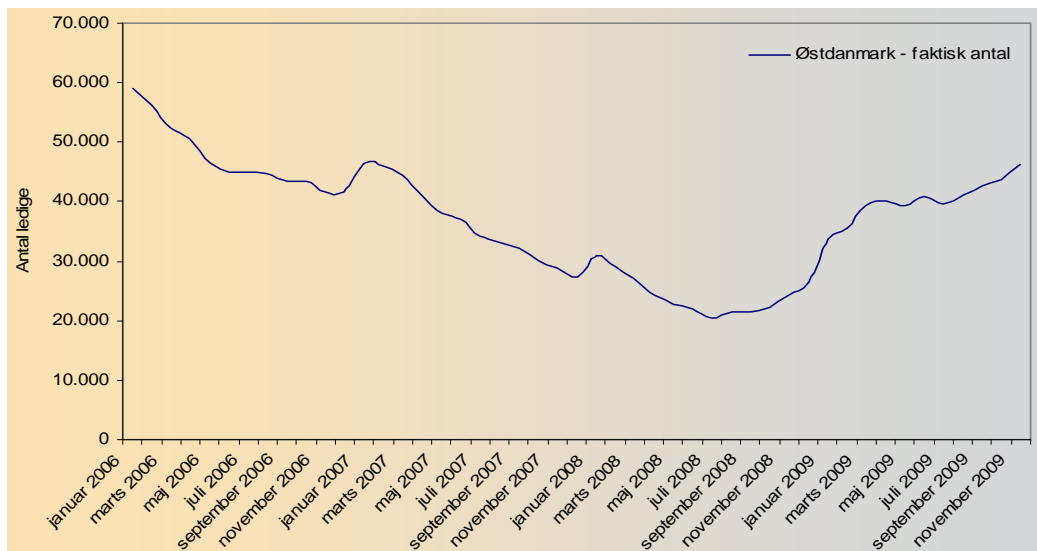
#### **Fortsat mange personer med lang ledighed**

- Antallet af ledige dagpengemodtagere med mindst 40 ugers ledighed er steget med 60 pct i perioden oktober 2008 til oktober 2009. I samme periode er antallet af kontant- og starthjælpsmodtagere steget med 18 pct.

## Udviklingen i ledigheden, Østdanmark

Ledigheden i Østdanmark var i november på 3,6 procent, svarende til 46.130 personer. Den faktiske ledighed stiger stadig. I forhold til november 2008 er ledigheden steget med 90,4 procent og er dermed stort set fordoblet, jf. figur 1.

Figur 1. Udviklingen i gennemsnitlig antal ledige i Østdanmark januar 2006 – november 2009, faktiske tal



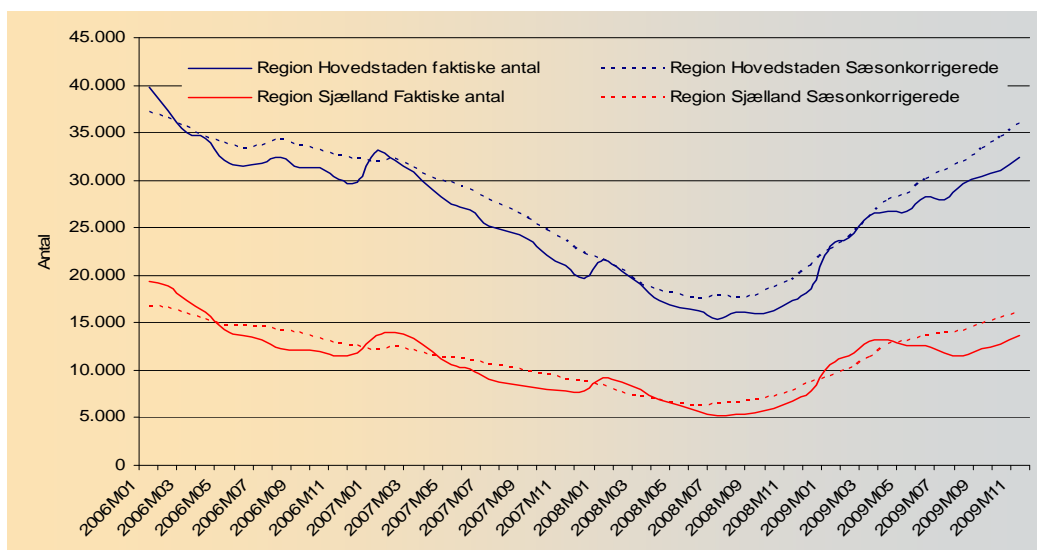
Kilde: Danmarks Statistik

Den stagnerende ledighed, der sås hen over sommeren, er nu igen afløst af en stigning i den faktiske ledighed. Stigningen er dog ikke så kraftig som stigningen henover 2008/2009.

## Region Hovedstaden, Region Sjælland.

Figur 2 viser, at stigningen i ledigheden startede allerede i sommeren 2008. Dette gælder for begge regioner.

Figur 2 Udviklingen i gennemsnitlig antal ledige, faktiske tal og sæsonkorrigerede. Januar 2006 – november 2009



Selv om der i faktiske tal har været en opbremsning i ledigheden hen over sommeren, viser de sæsonkorrigerede tal, at ledigheden fortsat stiger, og at sæsonudsvingene ikke opvejer dette. Fra august begyndte den faktiske ledighed igen at stige i begge regioner.

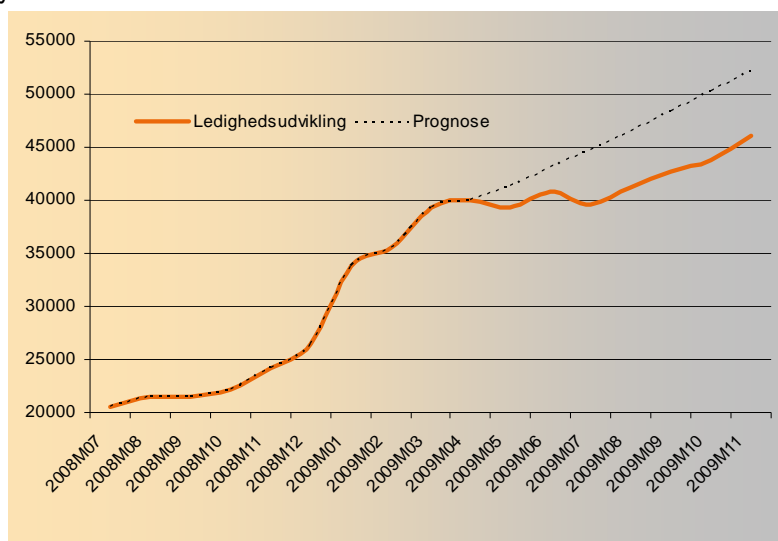
Ledigheden var i november 2009 i Region Hovedstaden på 3,7 procent, svarende til 32.420 ledige, mens den i Region Sjælland var på 3,4 procent, svarende til 13.710 personer. Ledigheden er i Region Hovedstaden steget med 86,1 procent siden november 2008, og i Region Sjælland med 101,4 procent

### Ledigheden stiger – men mindre end forventet

Ledigheden er steget i Østdanmark, men stigningen har været lidt mindre end forventet i Beskæftigelsesregionens prognose. I prognosen for 2009 forventedes en ledighed over 50.000 fuldtidspersoner i november 2009 (se figur 3). De nye tal fra Danmarks Statistik viser, at ledigheden i november var på 46.130 fuldtidspersoner.

Beskæftigelsesregionen forventer forsat, at ledigheden i Østdanmark vil nærme sig 70.000 i løbet af 2010. At den aktuelle ledighed er mindre i Østdanmark end forventet, vurderes blot at være en midlertidig tendens. Hvis den økonomiske krise for alvor slår igennem i servicesektoren, vil det få en markant betydning i Østdanmark, med en øget stigningsfaktor i ledigheden.

Figur 3: Ledighedsudvikling i og ledighedsprognose for Østdanmark, juni 2008 - november 2009<sup>1</sup>



Kilde: Danmarks Statistik, Finansministeriet samt egne beregninger.

### Ledighedsudviklingen på landsdele

Udviklingen i ledigheden har været forskellig i de enkelte landsdele<sup>2</sup> i Østdanmark. I figur 4 er udviklingen i ledighedsprocenten i de 5 landsdele sammenholdt med udviklingen i Østdanmark fra januar 2008 til november 2009.

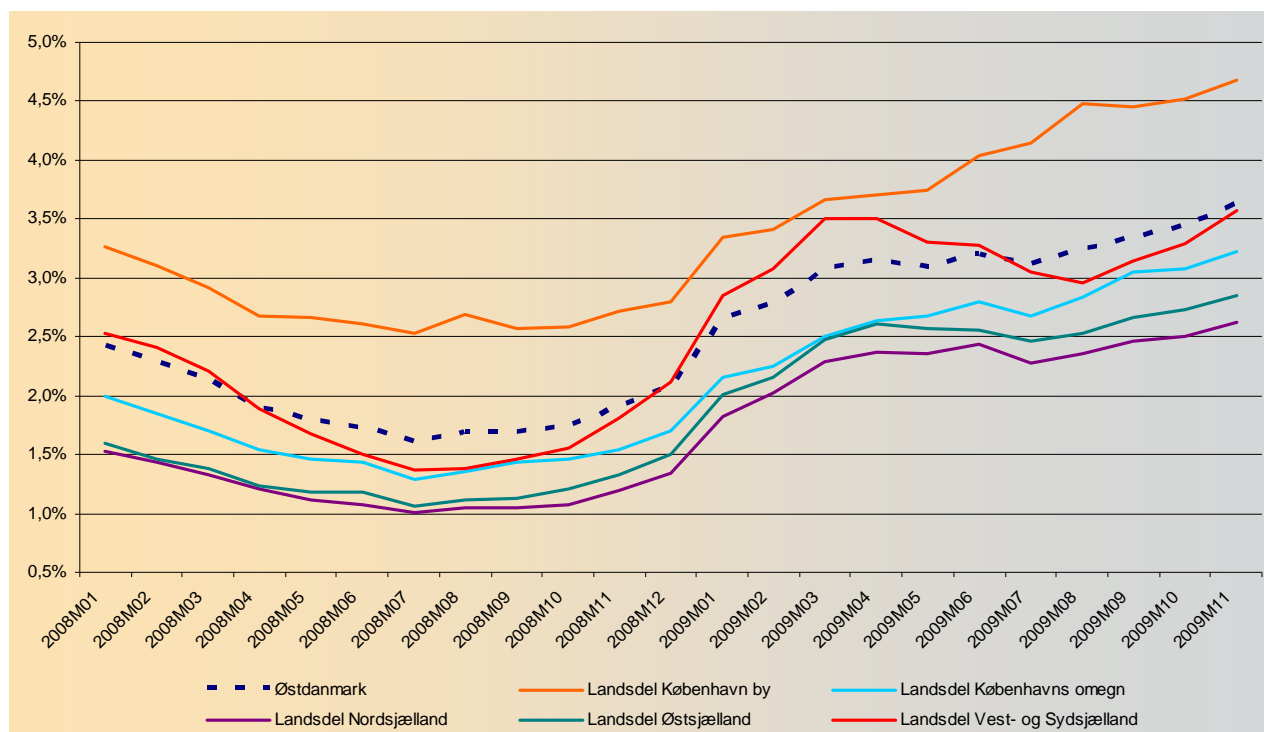
<sup>1</sup> Beskæftigelsesregionens ledighedsprognose er opgjort på kvartaler. For at sammenligne ledighedsudviklingen og prognosen er prognosen omregnet til måneder.

<sup>2</sup> Danmarks Statistik opdeler kommunerne i Østdanmark i landsdele. København by: København, Frederiksberg, Dragør og Tårnby. Københavns omegn: Albertslund, Ballerup, Brøndby, Gentofte, Gladsaxe, Glostrup,

Landsdelen "København By" (der repræsenterer 37 pct. af ledigheden i Østdanmark) har i hele den betragtede periode haft den højeste ledighedsprocent. Afstanden til de øvrige landsdele varierer over tid, hvilket bl.a. hører sammen med den noget kraftigere sæsonvariation i ledigheden i bl.a. Vest- og Sydsjælland.

Sidstnævnte landsdel var i marts-april 2009 tæt på samme ledighedsniveau som København By, hvilket kan tilskrives erhvervsstrukturen i landsdelen, hvor fremstilling og bygge og anlæg, der var de første erhverv, der mærkede krisen, udgør en stor del af beskæftigelsen. Arbejdsmarkedet i Vest- og Sydsjælland blev således hen over årsskiftet 2008/2009 både ramt af den sædvanlige sæsonstigning i ledighed og af en kraftig konjunktuel ledighedsstigning. Fra april til august 2009 faldt ledigheden i Landsdel Vest- og Sydsjælland og har siden ligget under regionsgennemsnittet.

Figur 4. Ledigheden i pct. af arbejdsstyrken på landsdele i Østdanmark, januar 2008 til november 2009



Kilde: Danmarks Statistik Statistikbanken samt egne beregninger.

Kommunerne i Landsdelen Københavns omegn har siden april 2009 oplevet en stigning i ledigheden, der ligger over gennemsnittet. I Landsdelene Østsjælland og Nordsjælland er ledigheden lavest, men stigningen i ledigheden er – procentuelt – slået kraftigere igennem her end i resten af regionen.

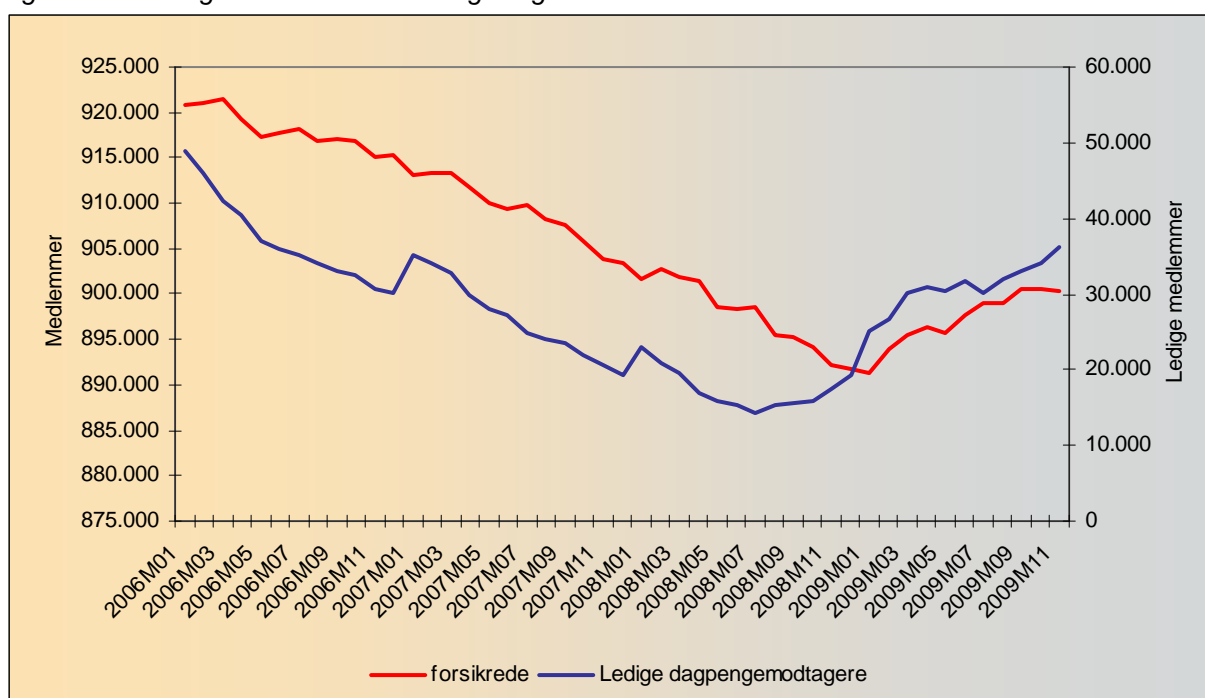
Herlev, Hvidovre, Høje-Taastrup, Ishøj, Lyngby-Taabæk, Rødovre og Vallensbæk. Nordsjælland: Allerød, Egedal, Fredensborg, Frederikssund, Furesø, Gribskov, Halsnæs, Helsingør, Hillerød, Hørsholm, Rudersdal. Bornholm: Bornholm og Christiansø. Østsjælland: Greve, Køge, Lejre, Roskilde og Solrød. Vest- og Sydsjælland: Faxe, Guldborgsund, Holbæk, Kalundborg, Lolland, Næstved, Ods herred, Ringsted, Slagelse, Sorø, Stevn og Vordingborg.

## Stigning i ledighed og udvikling i medlemsantallet i a-kasserne i Østdanmark

I figur 5 sammenlignes a-kassernes ledighedsudvikling med deres medlemsudvikling siden januar 2006. I perioden januar 2006 til september 2008 faldt ledigheden markant. Herefter kom der en kraftig stigning. I perioden fra januar 2006 til januar 2009 er der sket et stort fald i forsikringsaktive<sup>3</sup> medlemmer i a-kasserne. Fra februar 2009 er udviklingen vendt, således at der herefter er sket en mindre stigning frem til november 2009.

Siden januar 2009 er antallet af forsikringsaktive medlemmer i a-kasserne i Østdanmark steget med 9.117 fra 891.258 til 900.375, svarende til en moderat stigning på 1 %. Til sammenligning har stigningen i ledigheden, siden den begyndte at stige, været på 20.706 personer (september 2008 til november 2009).

Figur 5. Forsikringsaktive medlemmer og ledige i a-kasser i Østdanmark



Kilde: Danmarks Statistik

I nogle a-kasser er antallet af medlemmer dog steget markant det seneste år. For disse a-kasser medfører det, at stigningen i ledighedsprocent for de forsikrede ledige er mindre end den faktiske stigning i antallet af ledige. Det drejer sig især om tre a-kasser: Danske Lønmodtagere, Frie Funktionærer og Lederne.

Danske Lønmodtagere har haft en stigning i ledighedsprocenten på 141 procent og samtidig en stigning i medlemstallet på knap 18 procent. Frie Funktionærer har samme store stigning i ledighedsprocenten (141 procent) og en medlemsstigning på 25 procent. Stigningen i ledighed i disse a-kasser er således markant større, end det umiddelbart ser ud til ifølge ledighedsprocentudviklingen. Dette ses af tabel 1,

<sup>3</sup> Forsikringsaktive medlemmer af a-kasserne er samtlige medlemmer fratrukket efterlønsmodtagere.

der viser udviklingen i ledighedsprocenten i a-kasserne, fra oktober 2008 til oktober 2009 sammenholdt med udviklingen i medlemstallet i a-kasserne.

**Tabel 1** Udvikling ledighedsprocenten og i antal medlemmer november 2008 til november 2009 i a-kasserne i Østdanmark.

	Udvikling i ledighedsprocent	Udvikling i antal medlemmer
I alt forsikrede	101,9%	0,92%
Akademikere (AAK)	80,1%	5,40%
Business	141,1%	2,05%
Byggefagene	130,6%	-0,68%
Børne- og Ungdomspædagoger (BUPL-A)	70,6%	-0,89%
Danske Lønmodtagere (DLA)	141,1%	17,66%
Danske Sundhedsorganisationer (DSA)	58,0%	1,30%
Fag og Arbejde (FOA)	62,6%	-0,61%
Faglig fælles a-kasse 3F	85,2%	-3,23%
Frie Funktionærer (FFA)	141,8%	25,50%
Funktionærer og Servicefag	92,3%	-2,48%
Funktionærer og Tjenestemænd (FTF-A)	87,6%	0,91%
Handels- og Kontorfunktionærer (HK)	96,3%	-2,93%
Ingeniører (IAK)	154,3%	2,55%
Prosa og Merkonomer	128,2%	0,34%
Journalistik, Kommunikation og Sprog	81,7%	5,55%
Kristelig a-kasse	121,6%	1,04%
Ledere	215,9%	7,17%
Lærere (DLF-A)	83,0%	-0,16%
Magistre (MA)	42,5%	2,08%
Metalarbejdere	236,2%	-3,29%
Fødevareforbundet (NNF)	116,3%	-7,80%
Selvstændige (DANA)	80,9%	0,04%
Selvstændige Erhvervsdrivende (ASE)	104,9%	1,06%
Socialpædagoger (SLA)	87,7%	0,39%
Stats- og Teleansatte (STA)	108,2%	-2,99%
Teknikere	155,9%	-3,24%
Træ-Industri-Byg (TIB)	89,8%	-1,77%
Økonomer (CA)	142,5%	5,84%
El-faget	356,9%	-0,03%
Kilde: Danmarks Statistik	Stigning under gennemsnittet	Stigning i medlemsantal
	Stigning over gennemsnittet	Fald i medlemsantal

Medlemstallet har ikke været stigende for alle a-kasser. Nogle a-kasser har mistet medlemmer i perioden fra november 2008 til november 2009. I disse kasser er ledighedsstigningen reelt ikke helt så markant, som den umiddelbart fremtræder. Det gælder fx HK og Metal, der begge har haft et fald i medlemstallet.

### Ledighedsperioderne er blevet længere

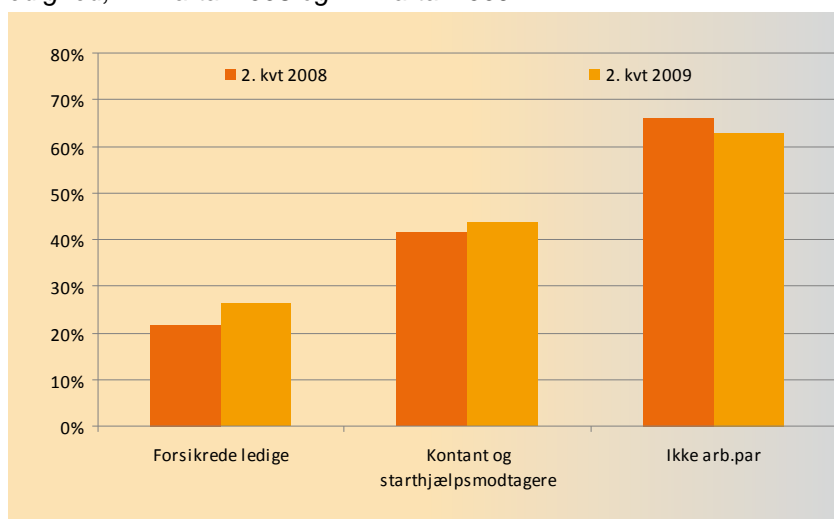
Figur 6 viser, hvor stor andel af de nye ledige, der har mindst 13 ugers sammenhængende ledighed. Det fremgår af figuren, at der er sket en stigning i andelen i 2. kvartal 2009 i forhold til 2. kvartal 2008 for både forsikrede ledige og kontant- og starthjælpsmodtagere.

Figuren viser, at der blandt de forsikrede nyledige i 2. kvartal 2009 er 26 pct., der fortsat er ledige efter 13 uger. Til sammenligning gjaldt det kun 22 pct. i 2. kvartal 2008. Der er således sket en stigning på 21 pct.

For nyledige kontant- og starthjælpsmodtagerne var der i 2. kvartal 2009 knap 44 pct. der efterfølgende havde en sammenhængende ledighed på mindst 13 uger. Det er kun lidt flere end i 2. kvartal 2008, hvor denne andel udgjorde knap 42 pct. Dermed er der kun sket en meget begrænset stigning for denne gruppe af ledige på 5 pct.

Blandt nye ikke-arbejdsmarkedsparete kontant- og starthjælpsmodtagere i 2. kvartal 2009 var der 63 pct., der fortsat modtog denne ydelse efter 13 uger. Til sammenligning udgjorde denne andel 66 pct. året før, hvilket svarer til, at der har været et lille fald i andelen på 5 pct. fra 2. kvartal 2008 til 2. kvartal 2009.

Figur 6. Nye arbejdsmarkedsparete ledige, med mindst 13 ugers sammenhængende ledighed, 2. kvartal 2008 og 2. kvartal 2009



Kilde: Beskæftigelsesregionen Hovedstaden og Sjælland på baggrund af Jobindsats.dk

## Fortsat mange personer med lang ledighed

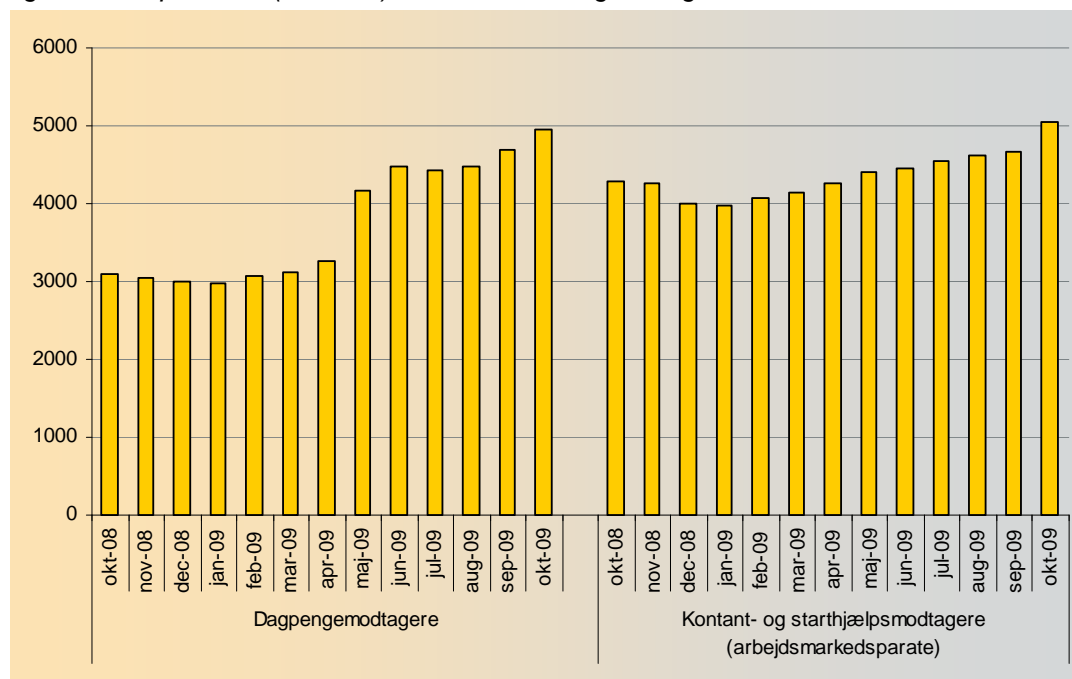
I takt med, at ledigheden stiger, og flere har en ledighedsperiode, som varer mindst 13 uger, stiger risikoen for at blive langtidsledig også. Ledigheden har været stigende siden midten af 2008. På den baggrund kan der forventes en stigning i den længerevarende ledighed.

Figur 7 viser den månedlige opgørelse af personer med mindst 40 ugers ledighed for både forsikrede ledige og kontant- og starthjælpsmodtagere.

Figuren viser, at der i oktober 2009 er sket en yderligere stigning i antallet af dagpengemodtagere med mindst 40 ugers varighed på ca. 6 pct. Det betyder, at der nu er knap 5.000 dagpengemodtagere med langvarig ledighed. Inden for det seneste år er antallet af langvarige dagpengemodtagere steget markant med hele 60 pct. Det skyldes særligt udviklingen i maj 2009, hvor der inden for en måned fandt en markant stigning sted på 28 pct.. Forklaringen bag denne markante stigning skal findes i, at der i maj 2009 var gået ca. 40 uger siden krisen for alvor satte ind med stigende ledighed.

Antallet af langvarige dagpengemodtagere ligger fortsat på niveau med antallet af langvarige kontant- og starthjælpsmodtagere, der i oktober 2009 udgjorde godt 5.000 personer. Antallet af langvarige kontant- og starthjælpsmodtagere er steget jævnt inden for det seneste år. Men inden for den seneste måned er der sket en relativ markant stigning på 8 pct.. Samlet set betyder det, at der inden for det seneste år er kommet godt 18 pct. flere langvarige kontant- og starthjælpsmodtagere.

Figur 7 Antal personer (16-64 år) med mindst 40 uger ledighed i Østdanmark



Kilde: Jobindsats