



Beskæftigelsesregion
Hovedstaden & Sjælland

Sygedagpengefravær i Østdanmark

1. kvartal 2010



Indholdsfortegnelse

1. Indledning og sammenfatning.....	3
2. Udvikling i sygedagpengefraværet	5
3. Fokus på nedbringelse af det langvarige sygefravær	7
4. Sygedagpengeforløb over 52 uger	13
5. Sygedagpengefravær og køn.....	18
6. Sygedagpengefravær og etnicitet.....	19
7. Jobcentrenes brug af delvis raskmelding	22
8. Arbejdsmarkedsstatus efter afsluttet sygedagpengeforløb.....	26

1. Indledning og sammenfatning

Dette notat beskriver udviklingen i sygedagpengefraværet i Østdanmark i perioden marts 2009 til marts 2010.

I notatet sammenlignes udviklingen i sygedagpengefraværet i Østdanmark med udviklingen i de 3 øvrige beskæftigelsesregioner samt hele landet. Derudover sammenlignes udviklingen i de enkelte kommuner i Østdanmark.

Notatet belyser sygefraværet på følgende områder:

- Generel udvikling på sygedagpengeområdet.
- Udvikling i ministermålet om nedbringelse af det langvarige sygefravær.
- Sygedagpengeforløbenes varighed.
- Sygefraværets fordeling på køn.
- Sygefravær og etnicitet.
- Brug af delvise raskmeldinger.

Notatet bygger på data fra jobindsats.dk

1.1 Sammenfatning og perspektivering

Sygefraværet i Østdanmark falder. Der er således 3,9 pct. færre sygedagpengemodtagere i marts 2010 (36.494) end i marts 2009 (37.989). Udviklingen dækker over et fald også i det lange sygefravær, hvor fraværsløb over 26 uger er faldet med 5,3 pct. og sygedagpengeforløb over 52 uger (februar 2009 til februar 2010) er faldet med 16,4 pct.

Det er imidlertid ikke alle jobcentre, der har formået at nedbringe det langvarige sygefravær. Sygefravær over 26 uger er steget i 22 jobcentre, mens antallet af sygedagpengeforløb over 52 uger er steget i 17 jobcentre.

Kvinder og nydanskere er fortsat overrepræsenteret på sygedagpengeområdet.

Delvise raskmeldinger bruges mindre i Østdanmark end i resten af landet, og der har været et fald i brugen af ordningen fra december 2008 til december 2009 på 1,4 pct.

Det er vigtigt, at udviklingen vendes i alle kommuner. Derfor bør især de jobcentre, hvor de langvarige sygefravær er steget, have maksimal fokus på at få dette ændret til en nedgang.

Overrepræsentationen blandt kvinder og nydanskere blandt sygedagpengemodtagerne i aldersgruppen 30 – 49 bør give anledning til særlige initiativer for og fokus på disse grupper.

Det må forventes, at jobcentrenes implementering af den nye sygedagpenge-lovgivning, herunder en yderligere aktiv linje i indsatsen, vil medvirke til at nedbringe sygefraværet yderligere, ikke mindst det langvarige sygefravær.

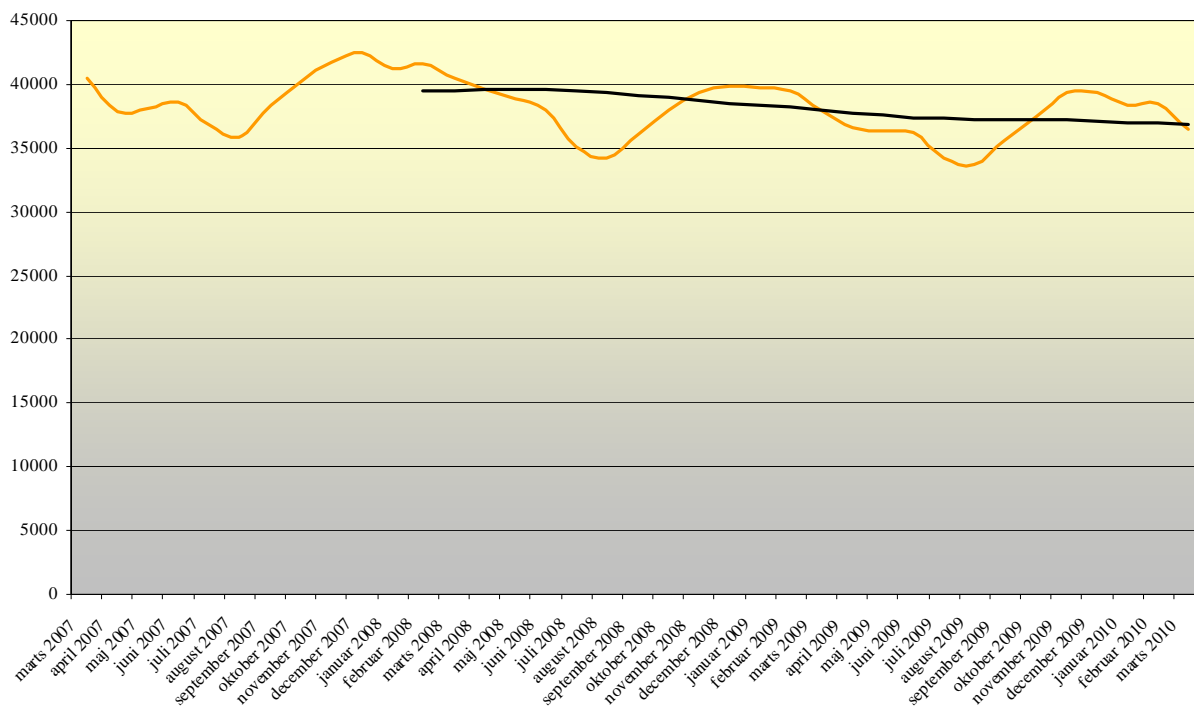
2. Udvikling i sygedagpengefraværet

Den del af sygefraværet i Danmark, hvor der udbetales sygedagpenge fra det offentlige skønnes at udgøre 60 pct. af al sygefravær i Danmark. De resterende 40 pct. udgøres af den arbejdsgiverbetalte periode på 3 uger¹.

På en given dag i marts 2010 var der dermed skønsmæssigt 55.166 sygemeldte i Østdanmark, hvilket svarer til en andel på 4,3 pct. af arbejdsstyrken. Det samlede sygefravær er dermed væsentlig større end det antal personer, der modtager sygedagpenge².

I marts 2010 var der 36.494 fuldtidspersoner på sygedagpenge i Østdanmark. Det svarer til en andel på 2,8 pct. af arbejdsstyrken (figur 1).

Figur 1. Sygedagpengemodtagere i Østdanmark. Udviklingen marts 2007 – marts 2010. Fuldtidspersoner.



Antallet af sygedagpengeforløb kan fra juni 2008 ikke sammenlignes direkte med antallet af forløb i de foregående perioder. Det skyldes en ændring i den arbejdsgiverbetalte sygdomsperiode, som blev aftalt på Finansloven 2008, hvor perioden blev udvidet fra 2 til 3 uger gældende fra juni 2008. Det betyder, at varigheden af forløbene reduceres med 1 uge for nye forløb fra juni 2008 og frem.

¹ Beskæftigelsesministeriet (2008): Analyse af sygefraværet.

² Jobindsats samt egne beregninger.

Den fuldt optrukne linje i figur 1 viser den nedadgående tendens i udviklingen i antallet af sygedagpengemodtagere³.

I tabel 1 ses udviklingen i Østdanmark fra marts 2008-2010 sammenlignet med de 3 øvrige beskæftigelsesregioner og hele landet.

Tabel 1. Sygedagpengemodtagere. Udviklingen marts 2008 - marts 2010. Fuldtidspersoner. Indeksret (marts 2008=100)

Måned/år	mar-08	mar-09	mar-10
Hele landet	100	94	91
Østdanmark	100	94	90
Midtjylland	100	93	93
Nordjylland	100	94	89
Syddanmark	100	94	92

Udviklingen i antal sygedagpengemodtagere i Østdanmark har været parallel med de 3 øvrige beskæftigelsesregioner.

Andelen af sygedagpengemodtagere i Østdanmark i forhold til arbejdsstyrken (2,8 pct.) er lavere end i de øvrige regioner (jf. tabel 2).

Tabel 2. Sygedagpengemodtagere (fuldtidspersoner) i pct. af arbejdsstyrken 16-66 år. Marts 2010

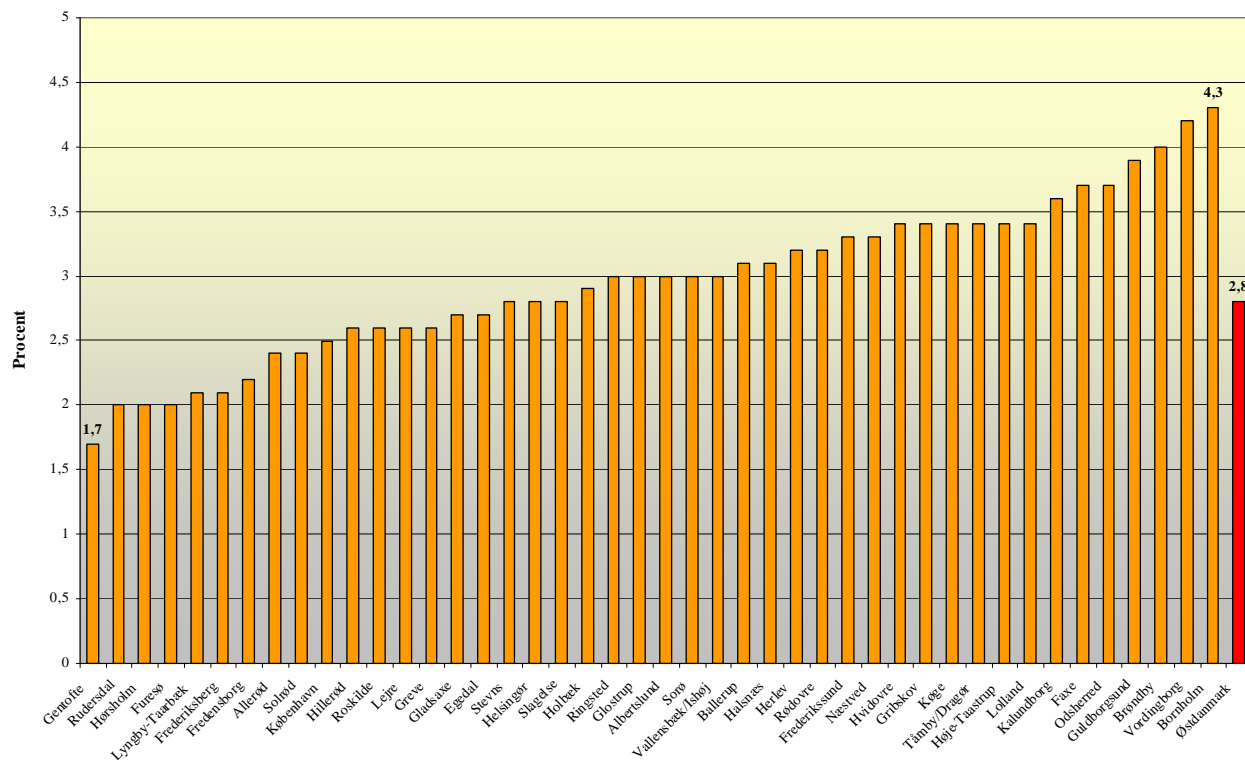
periode	marts 2010
Hele landet	3,2
Østdanmark	2,8
Midtjylland	3,4
Nordjylland	3,5
Syddanmark	3,4

Der er imidlertid stor variation i andelen af sygedagpengemodtagere i arbejdsstyrken i kommunerne i Østdanmark.

Gentofte ligger lavest med en andel på 1,7 pct., mens Bornholm har den højeste andel på 4,3 pct. Generelt har kommunerne nord for København den laveste andel af sygedagpengemodtagere og kommunerne i yderområderne den højeste andel.

³ Tendenslinjen er beregnet på baggrund af et 12 måneders bevægeligt gennemsnit.

Figur 2. Sygedagpengemodtagere (fuldtidspersoner) i pct. af arbejdsstyrken 16-66 år. Kommunerne i Østdanmark. Marts 2010.



3. Fokus på nedbringelse af det langvarige sygefravær

Et af ministermålene er, at det langvarige sygefravær over 26 uger skal nedbringes.

Målet i Beskæftigelsesregion Hovedstaden & Sjællands kontrakt er derfor at nedbringe antal forløb over 26 uger med 6 pct. i fht. niveauet i december 2009. Antallet af sygefraværforløb over 26 uger må hermed maksimalt være på 13.100 forløb i december 2010.⁴

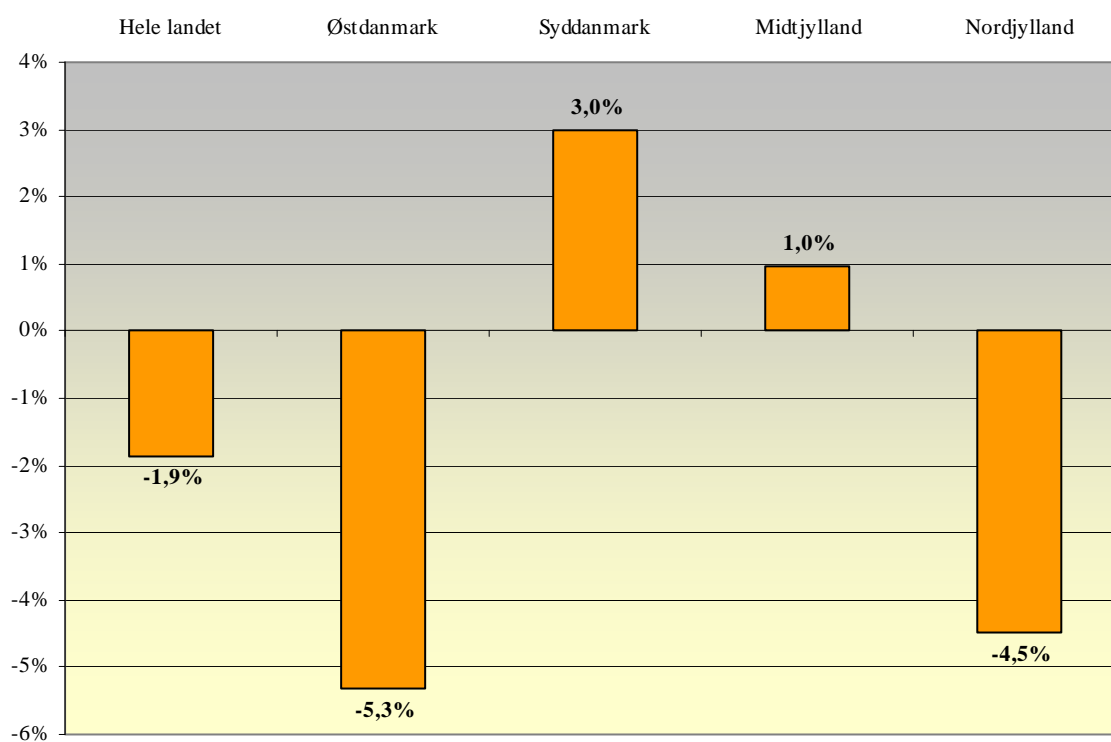
Fokus: Nedbringelse af forløb over 26 uger

Fra marts 2009 til marts 2010 faldt antallet af sygefraværforløb med en varighed over 26 uger fra 16.491 til 15.612 forløb, svarende til et fald på 5,3 pct. Der er fortsat et stykke vej til målet på 13.100 i december 2010.

Udviklingen i Østdanmark er mere positiv end i de øvrige regioner (jf. figur 3). Samlet set er antallet af forløb over 26 uger faldet med 1,9 pct. i hele landet.

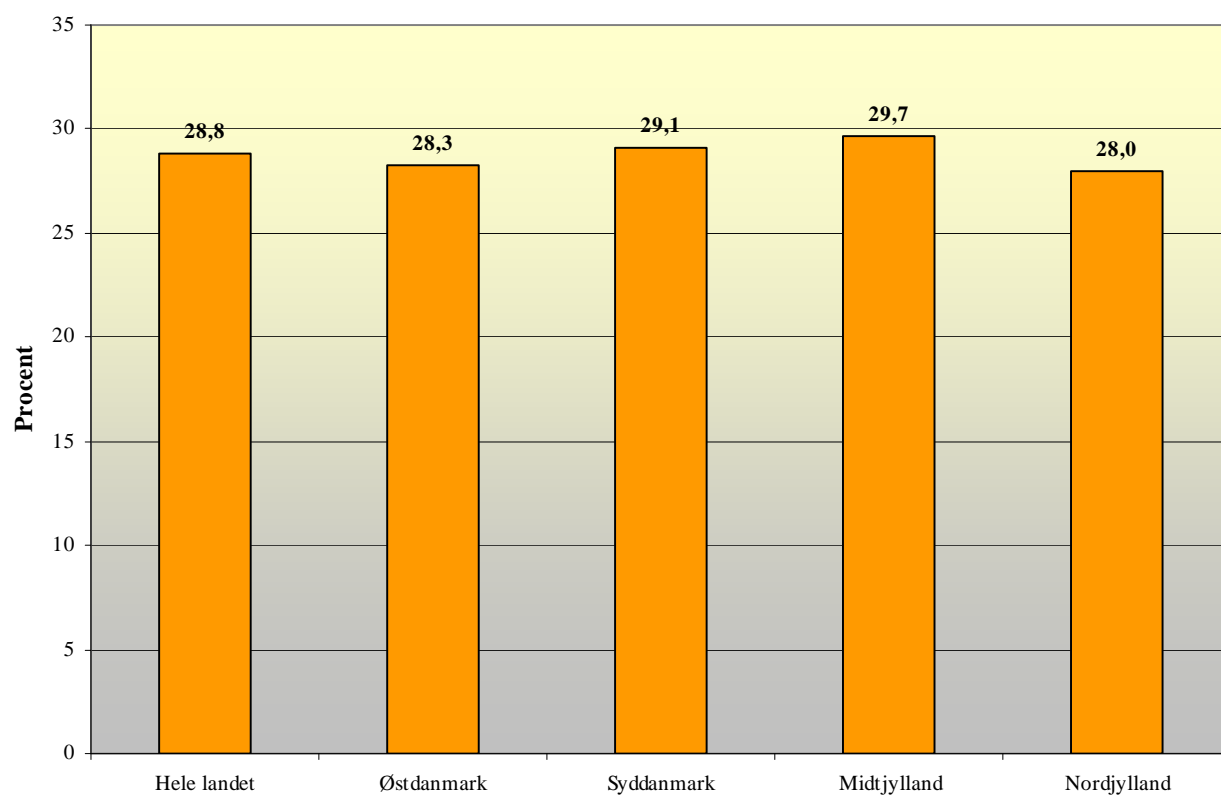
⁴ Kontrakt mellem Det regionale Beskæftigelsesråd/ Beskæftigelsesregion Hovedstaden & Sjælland og Beskæftigelsesministeren om beskæftigelsesindsatsen i Østdanmark i 2010.

**Figur 3. Udvikling (%) i antallet af sygefraværsforløb over 26 uger.
Fra marts 2009 til marts 2010.**



Andelen af forløb med en varighed over 26 uger i Østdanmark ligger på 28,3 pct. Det er på niveau med de øvrige regioner (figur 4).

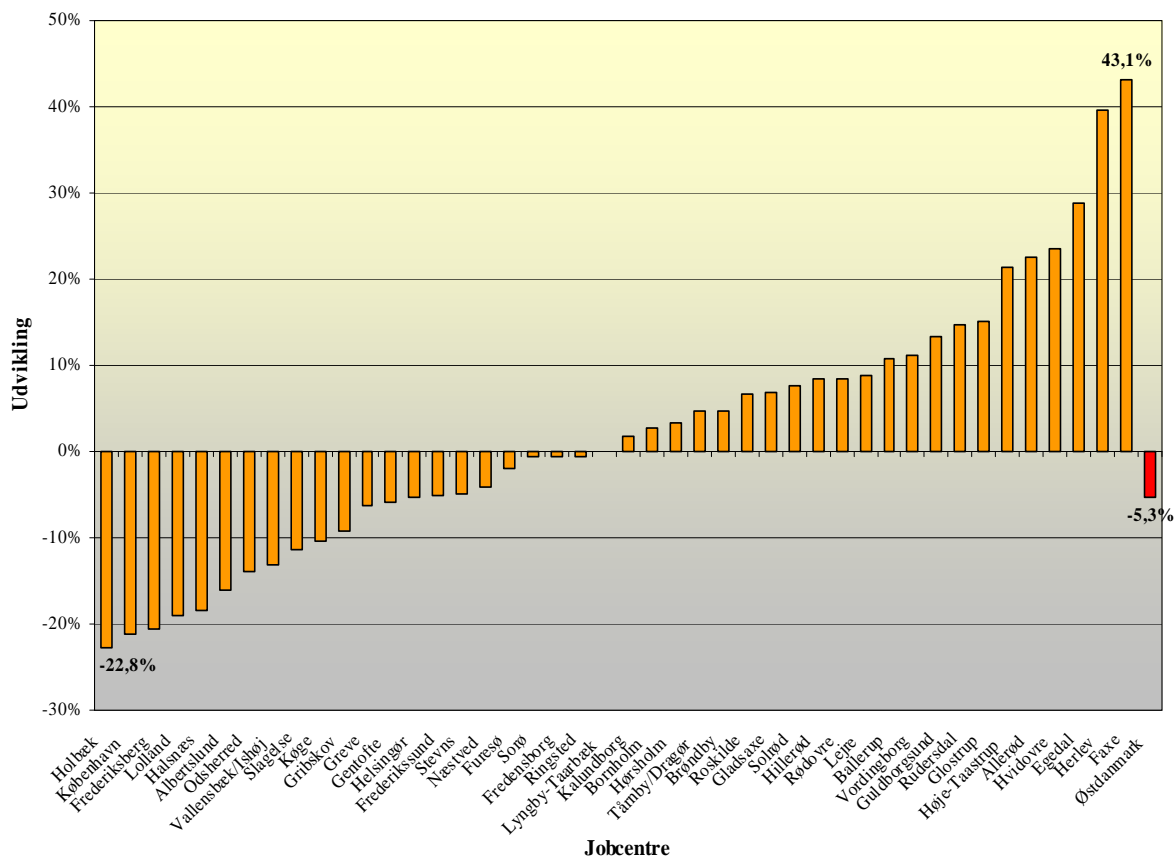
Figur 4. Sygefraværsforløb over 26 uger i fht. alle sygedagpengeforløb. Marts 2010.



Forløb over 26 uger i kommunerne i Østdanmark

Der er store forskelle i de enkelte kommuner i regionen mht. til udviklingen i sygefraværsforløb over 26 uger.

Figur 5. Udvikling (pct.) i sygefraværsløb over 26 uger i kommunerne i Østdanmark, marts 2009 – marts 2010.



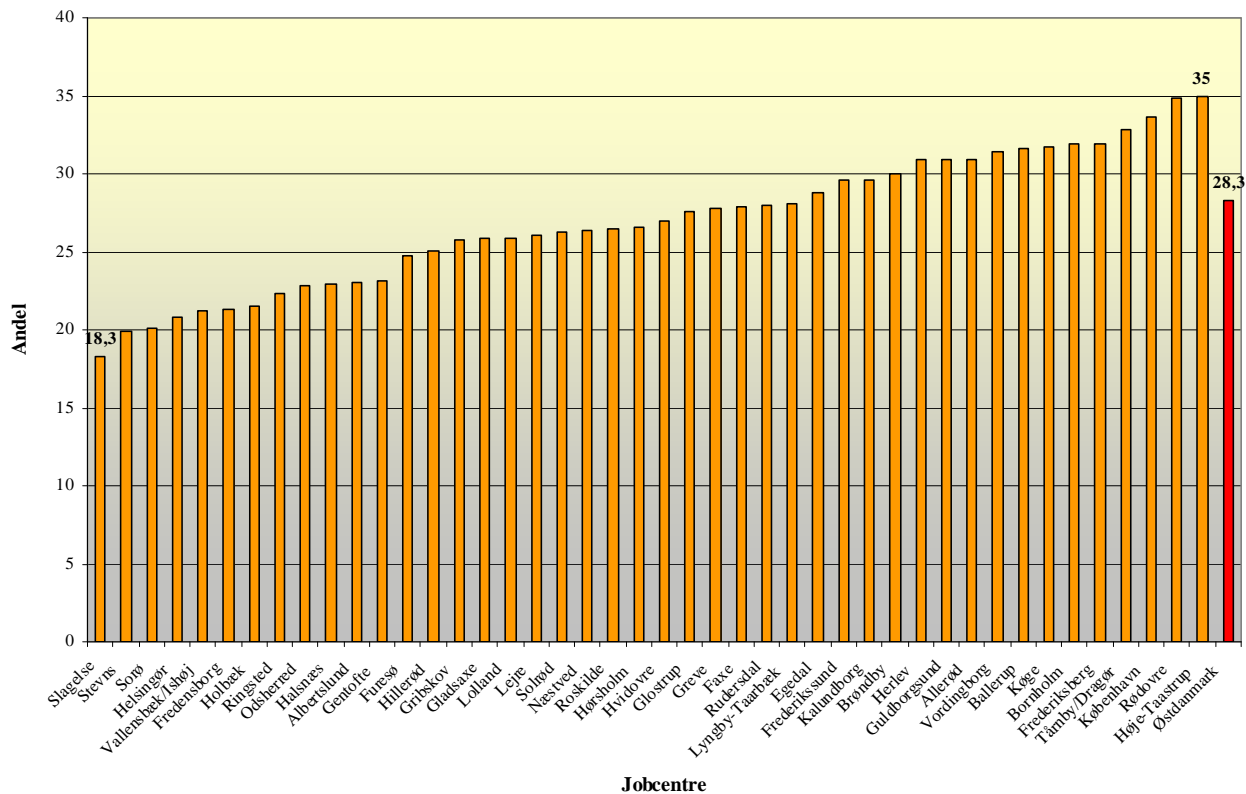
Holbæk har haft et fald på 22,8 pct. fra marts 2009 til marts 2010, mens Faxe i samme periode har haft en stigning på 43,1 pct. Der er ingen entydig sammenhæng mellem udviklingen i forløb over 26 uger og geografiske placering eller placering i forhold til jobcentre med samme rammevilkår. 21 jobcentre har haft et fald i forløb over 26 uger i perioden, mens 22 har haft en stigning, og 1 er uændret.

Ser man på andelen af forløb over 26 uger i kommunerne i Østdanmark i marts 2010, er der ligeledes en betydelig forskel fra kommune til kommune (figur 6).

Slagelse har sammen med Stevns og Sorø de laveste andele af langvarige forløb over 26 uger. I Slagelse udgør de langvarige forløb 18,3 pct. af samtlige forløb.

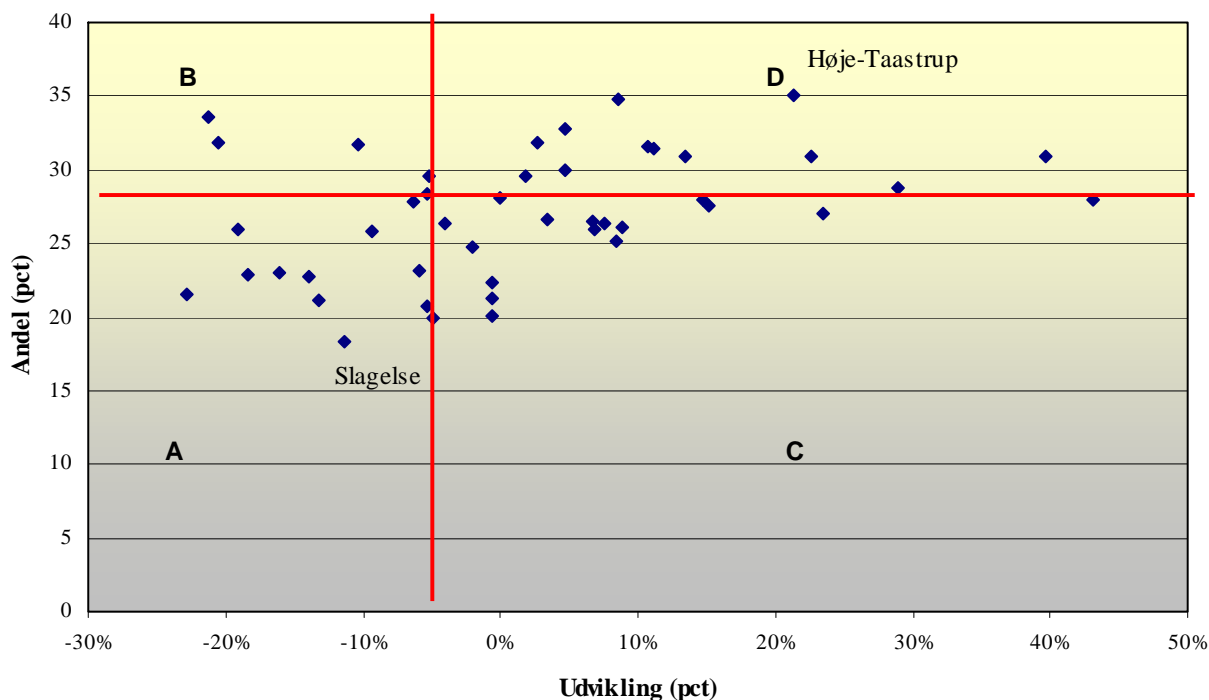
Høje-Taastrup, Rødovre og København har de højeste andele af de langvarige forløb. Forløb over 26 uger udgør 35,0 pct. af samtlige forløb i Høje-Taastrup kommune (jf. figur 6). København har dog haft et fald på henholdsvis 21 pct. i forløb over 26 uger fra marts 2009 til marts 2010. Høje-Taastrup har derimod haft en stigning på 21 pct. (jf. figur 5).

Figur 6. Sygefraværsløb over 26 uger i fht. alle sygedagpengeforløb. Kommunerne i Østdanmark, marts 2010.



Figur 7 viser jobcentrenes andel af og udvikling i sygefraværsløb over 26 uger.

Figur 7. Andel sygefraværsløb over 26 uger af alle sygedagpengeforløb i pct., marts 2010 samt udvikling i pct. i sygefraværsløb over 26 uger i kommunerne i Østdanmark, marts 2009 – marts 2010.



Jobcentrene kan på baggrund af den samlede andel samt udviklingen i sygefraværsløb i Østdanmark inddeles i 4 grupper:

Gruppe A er kendetegnet ved at have en andel, der er lavere end gennemsnittet for Østdanmark. Gruppen har desuden et fald i antallet af sygefraværsløb, der er større end gennemsnittet. Det drejer sig om følgende 12 jobcentre: Albertslund, Greve, Gribskov, Gentofte, Halsnæs, Helsingør, Holbæk, Lolland, Odsherred, Slagelse, Stevns og Vallensbæk/Ishøj.

Gruppe B er kendetegnet ved en andel højere end gennemsnittet og et fald i antallet af sygefraværsløb, der er større end gennemsnittet for Østdanmark. I den gruppe indgår følgende 4 jobcentre: Frederiksberg, Frederikssund, København og Køge.

Gruppe C er kendetegnet ved en andel, der er lavere end gennemsnittet for Østdanmark, men en svagere udvikling end gennemsnittet for regionen. Det drejer sig om følgende 16 jobcentre: Faxe, Fredensborg, Furesø, Gladsaxe, Glostrup, Hillerød, Hvidovre, Hørsholm, Lejre, Lyngby-Taarbæk, Næstved, Ringsted, Roskilde, Rudersdal, Solrød og Sorø.

Gruppe D er kendetegnet ved en andel højere end gennemsnittet for Østdanmark samt en udvikling, der er mindre positiv end gennemsnittet. I denne gruppe indgår følgende 12 jobcentre: Allerød, Ballerup, Brøndby,

Bornholm, Egedal, Guldborgsund, Herlev, Høje-Taastrup, Kalundborg, Rødovre, Tårnby/Dragør og Vordingborg.

Jobcentrene i Gruppe D har en særlig udfordring i at få vendt udviklingen i sygefraværsløb over 26 uger.

Tabel 3. De 5 kommuner med største stigning og største fald i antal sygedagpengeforløb over 26 uger marts 2009 – marts 2010 samt de 5 kommuner med henholdsvis den højeste og den laveste andel over 26 uger af alle sygedagpengeforløb. Marts 2010

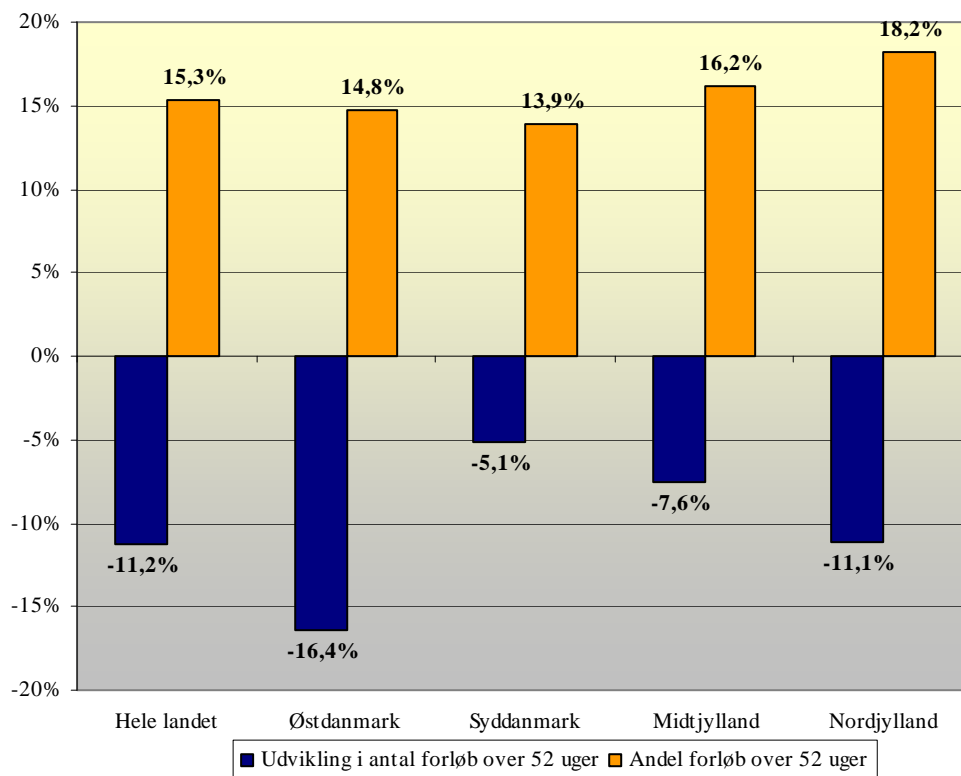
Største stigning Faxe (43 pct.) Herlev (40 pct.) Egedal (29 pct.) Hvidovre (23 pct.) Allerød (23 pct.)	Største fald Holbæk (-23 pct.) København (-21 pct.) Frederiksberg (-21 pct.) Lolland (-19 %) Halsnæs (-18%)
Højeste andel Høje-Taastrup (35,0 pct.) Rødovre (34,8 pct.) København (33,6 pct.) Tårnby/Dragør (32,8 pct.) Frederiksberg (31,9 pct.)	Laveste andel Slagelse (18,3 pct.) Stevns (19,9 pct.) Sorø (20,1 pct.) Helsingør (20,8 pct.) Vallensbæk/Ishøj (21,2 pct.)

4. Sygedagpengeforløb over 52 uger

I perioden fra februar 2009 til februar 2010 har der været et fald i de helt lange sygedagpengeforløb i alle 4 regioner.⁵ Udviklingen har været mest positiv i Østdanmark med et fald på 16,4 pct. Syddanmark har haft det mindste fald i perioden (5,1 pct.), men har fortsat den laveste andel af forløb over 52 uger (13,9 pct.). Nordjylland har den højeste andel af forløb over 52 uger (18,2 pct.). Samlet set har der for hele landet været et fald på 11,2 pct. fra februar 2009 til februar 2010.

⁵ I forløb over 52 uger indgår alene uger, hvor der udbetales sygedagpenge fra det offentlige, opgørelsen kan derfor ikke sammenlignes med opgørelsen for forløb over 26 uger. Kun forløb der er i gang den sidste dag i den valgte periode tæller med i opgørelsen. Varigheden af perioden på sygedagpenge beregnes ud fra antal sammenhængende dage på sygedagpenge, indtil der forekommer minimum én dag uden ydelse.

Figur 8. Andelen af sygedagpengeforløb over 52 uger, februar 2010, samt udviklingen i sygedagpengeforløb over 52 uger fra februar 2009 til februar 2010.

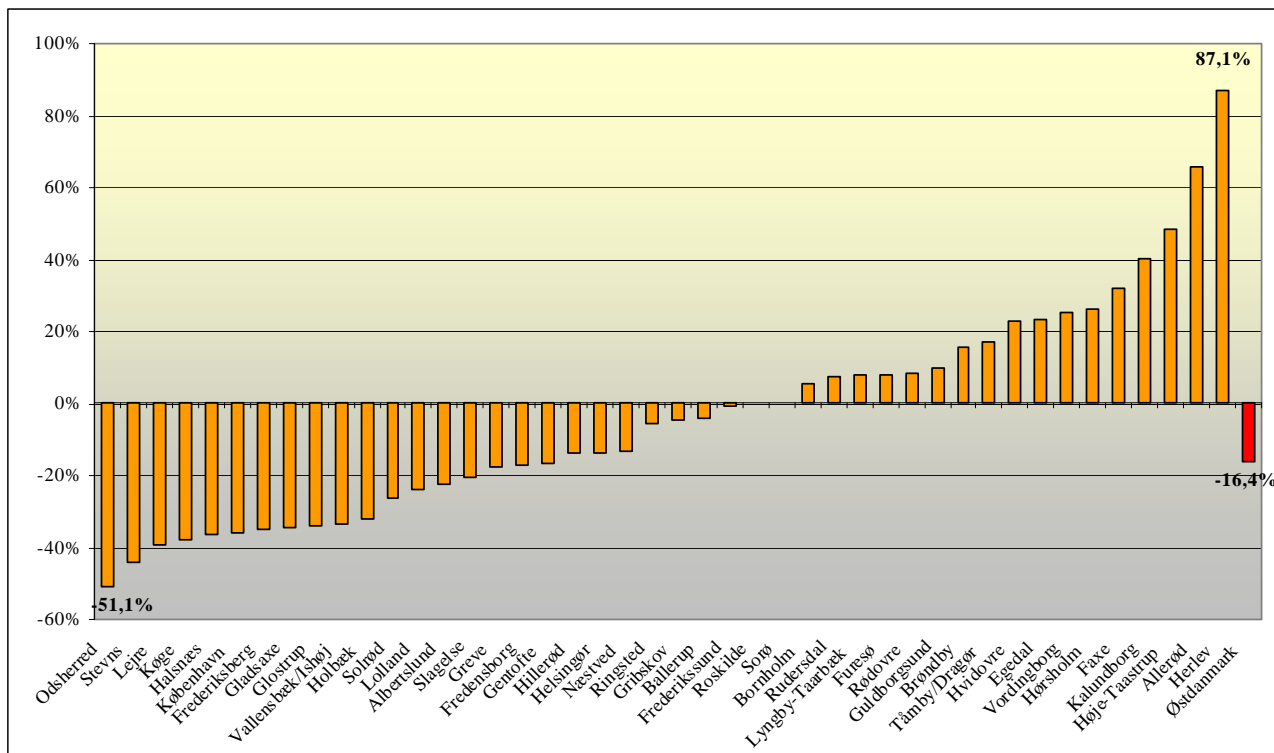


Forløb over 52 uger i kommunerne i Østdanmark

I forhold til sygedagpengeforløb over 52 uger dækker det samlede fald i Østdanmark over en stor variation i udviklingen blandt de enkelte kommuner.

Odsherred har fra februar 2009 til februar 2010 reduceret de langvarige sygedagpengeforløb med 51,1 pct. Herlev har i samme periode haft en stigning på 87,1 pct.

Figur 9. Udvikling (pct.) i sygedagpengeforløb over 52 uger i kommunerne i Østdanmark, februar 2009 til februar 2010.

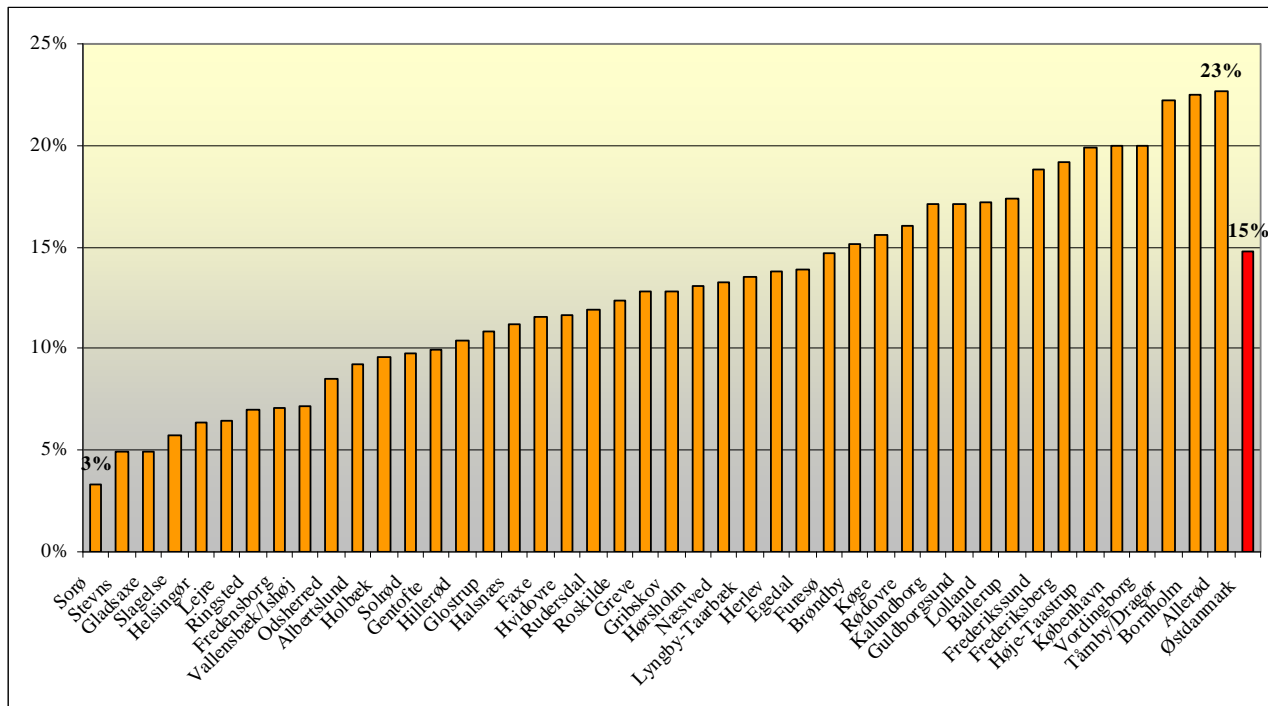


Sorø kommune har den laveste andel af de helt lange forløb. Sorø har nedbragt sin andel af forløb over 52 uger til 3,3 pct. af samtlige forløb (figur 10).

Allerød, Bornholm og Tårnby/Dragør har den højeste andel af forløb over 52 uger (jf. figur 10). Allerød har haft en stigning på 65,8 pct. i forløb over 52 uger fra februar 2009 til februar 2010, mens Tårnby/Dragør har haft en stigning på 17,1 pct. Bornholm har haft en mere afdæmpet stigning i perioden på 5,7 pct.

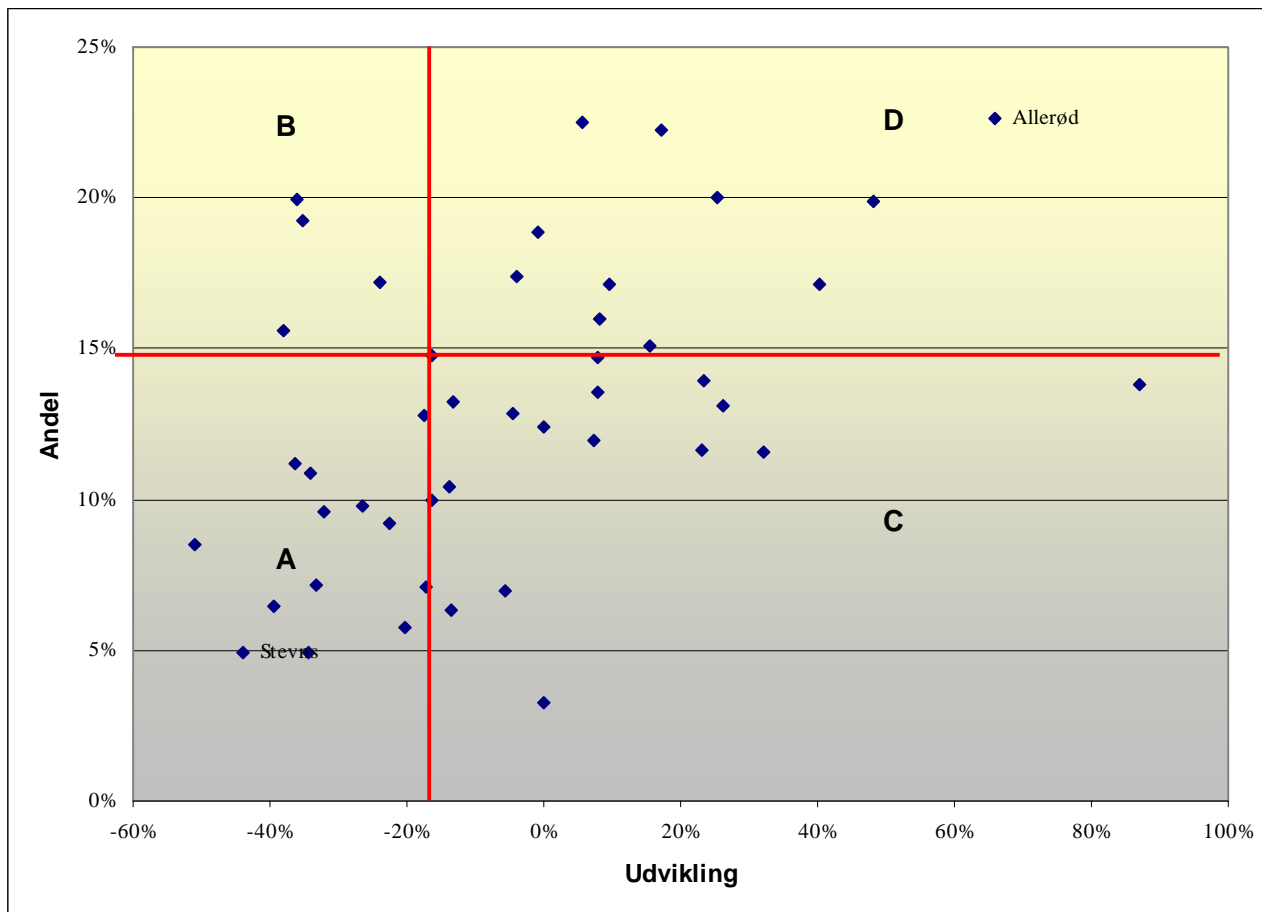
Samlet set har 25 jobcentre haft et fald i antallet af sygedagpengeforløb over 52 uger, mens 17 har haft en stigning og 2 et uændret niveau (figur 9).

Figur 10. Andel sygedagpengeforløb over 52 uger i kommunerne i Østdanmark, februar 2010



I figur 11 ses jobcentrenes andel af og udvikling i sygedagpengeforløb over 52 uger.

Figur 11. Andel sygedagpengeforløb over 52 uger af alle sygedagpengeforløb i pct., februar 2010 samt udvikling i pct. i sygedagpengeforløb over 52 uger i kommunerne i Østdanmark, februar 2009 – februar 2010.



Jobcentrene kan på baggrund af den samlede andel og udvikling i Østdanmark inddeles i 4 grupper:

Gruppe A er kendetegnet ved at have en andel, der er lavere end gennemsnittet for Østdanmark samt et fald i antallet af sygefraværsforløb, der er større end gennemsnittet. I denne gruppe indgår følgende 14 jobcentre: Albertslund, Fredensborg, Gentofte, Gladsaxe, Glostrup, Greve, Halsnæs, Holbæk, Lejre, Odsherred, Slagelse, Solrød, Stevns og Vallensbæk/Ishøj.

Gruppe B er kendetegnet ved en andel, der er højere end gennemsnittet og et fald i antallet af sygefraværsforløb, der er større end gennemsnittet for regionen. Det drejer sig om følgende 4 jobcentre: Frederiksberg, København, Køge og Lolland.

Gruppe C er kendetegnet ved en andel, der er lavere end gennemsnittet for Østdanmark, men en svagere udvikling end gennemsnittet for regionen. I denne gruppe indgår følgende 16 jobcentre: Ballerup, Egedal, Faxe, Fure-

sø, Gribskov, Helsingør, Herlev, Hillerød, Hvidovre, Hørsholm, Lyngby-Tårnbæk, Næstved, Ringsted, Roskilde, Rudersdal og Sorø.

Gruppe D er kendetegnet ved en andel af forløb over 52 uger, som er højere end gennemsnittet for Østdanmark samt en udvikling, der er mindre positiv end for gennemsnittet. I denne gruppe indgår følgende 10 jobcentre: Allerød, Bornholm, Brøndby, Guldborgsund, Høje-Taastrup, Kalundborg, Frederikssund, Rødovre, Tårnby/Dragør og Vordingborg.

Jobcentrene i gruppe D har en særlig udfordring i at nedbringe antal sygedagpengeforløb over 52 uger.

Tabel 4. De 5 kommuner med største stigning og største fald i antal sygedagpengeforløb over 52 uger februar 2009 – februar 2010 samt de 5 kommuner med henholdsvis den højeste og den laveste andel over 52 uger af alle sygedagpengeforløb. Februar 2010.

<p style="text-align: center;">Største stigning</p> <p>Herlev (87,1 pct.) Allerød (65,8 pct.) Høje-Taastrup (48,2 pct.) Kalundborg (40,2 pct.) Faxe (32,1 pct.)</p>	<p style="text-align: center;">Største fald</p> <p>Odsherred (-51,1 pct.) Stevns (-44,0 pct.) Lejre (-39,5 pct.) Køge (-38,8 pct.) Halsnæs (-36,3 pct.)</p>
<p style="text-align: center;">Højeste andel</p> <p>Allerød (22,7 pct.) Bornholm (22,5 pct.) Tårnby/Dragør (22,2 pct.) Vordingborg (20,0 pct.) København (20,0 pct.)</p>	<p style="text-align: center;">Laveste andel</p> <p>Sorø (3,3 pct.) Stevns (4,9 pct.) Gladsaxe (5,0 pct.) Slagelse (5,8 pct.) Helsingør (6,4 pct.)</p>

5. Sygedagpengefravær og køn

Kvinderne er overrepræsenteret blandt sygedagpengemodtagerne. De udgjorde i marts 2010 56,6 pct. af alle modtagere af sygedagpenge i Østdanmark. Denne fordeling gør sig med små udsving gældende både for Hovedstaden & Sjælland og for de øvrige regioner (jf. tabel 5). Fra marts 2008 til marts 2010 har der været en stigning i mændenes andel af sygefraværet.

Tabel 5. Sygefraværet fordelt på køn. Pct. Fuldtidspersoner. Marts 2008 – marts 2010.

Periode	marts 2008		marts 2009		marts 2010	
	Kvinder	Mænd	Kvinder	Mænd	Kvinder	Mænd
Hele landet	58,4%	41,6%	56,9%	43,1%	56,0%	44,0%
Østdanmark	58,8%	41,2%	57,3%	42,7%	56,6%	43,4%
Midtjylland	58,8%	41,2%	57,0%	43,0%	56,6%	43,4%
Nordjylland	57,4%	42,6%	55,4%	44,6%	54,7%	45,3%
Syddanmark	57,7%	42,3%	56,9%	43,1%	55,2%	44,8%

Ser man på fordelingen af sygefraværet på mænd og kvinder i de enkelte aldersgrupper i Østdanmark, er der stor forskel på fordelingen på mænd og kvinder i de enkelte aldersgrupper (tabel 6), ligesom der i perioden har der været pæne forskydninger mellem kønnene i aldersgrupperne.

Blandt de yngste og de ældste udgør mændene den største andel. Det fremgår endvidere, at kvinder udgør omkring 60 pct. af sygefraværet i aldersgruppen i mellem 30-49 år, dvs. en markant overrepræsentation.

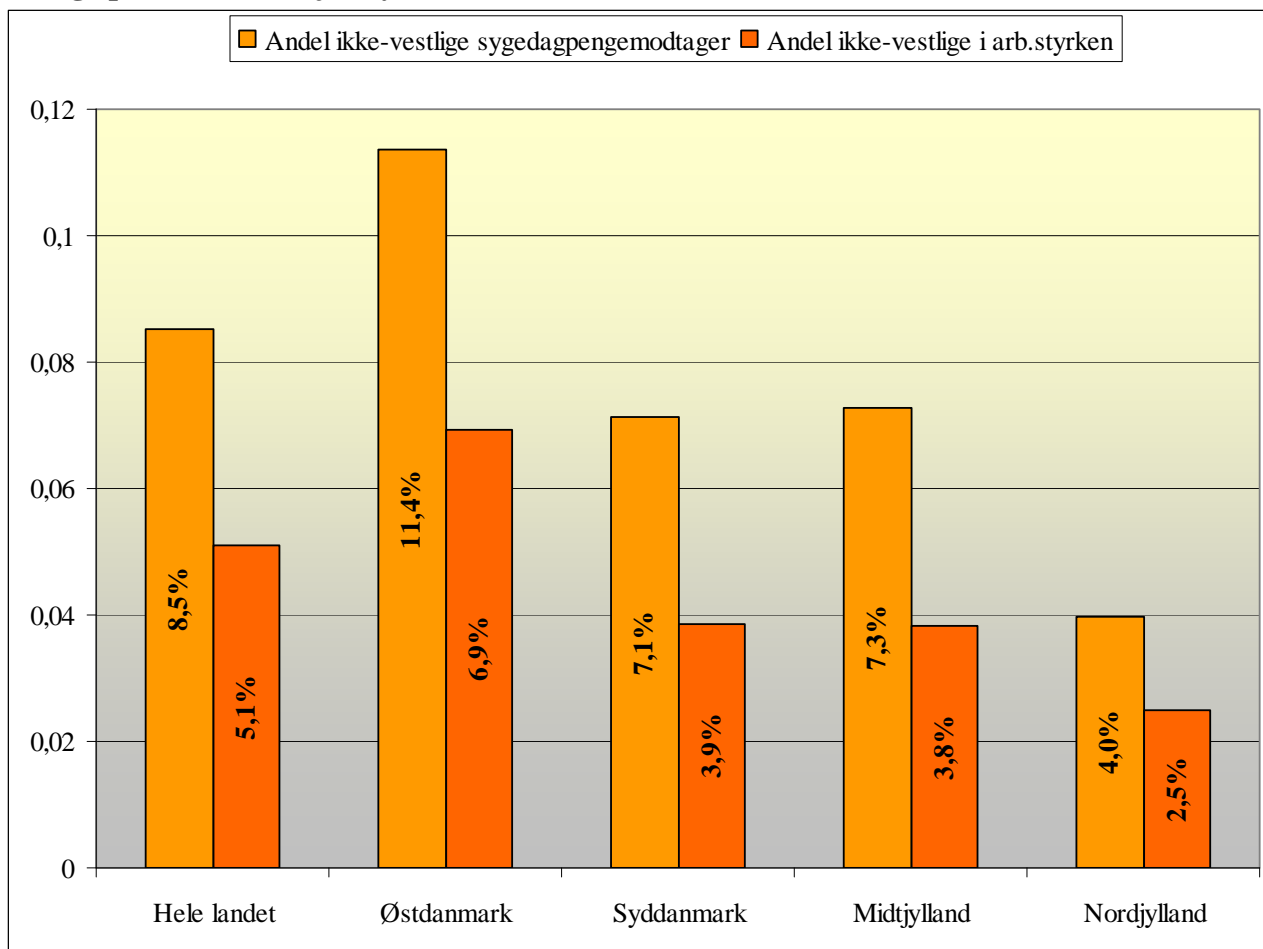
Tabel 6. Sygefraværet fordelt på køn og opgjort på alder (fuldtidspersoner) i Østdanmark. Pct. Marts 2008 – marts 2010

Periode	marts 2008		marts 2009		marts 2010	
	Kvinder	Mænd	Kvinder	Mænd	Kvinder	Mænd
16-19 år	45,2%	54,8%	48,4%	51,6%	47,8%	52,2%
20-29 år	57,1%	42,9%	56,4%	43,6%	54,6%	45,4%
30-39 år	62,2%	37,8%	60,8%	39,2%	60,6%	39,4%
40-49 år	61,8%	38,2%	59,4%	40,6%	59,0%	41,0%
50-59 år	58,0%	42,0%	56,5%	43,5%	55,3%	44,7%
60 år +	42,8%	57,2%	43,7%	56,3%	44,6%	55,4%

6. Sygedagpengefravær og etnicitet

Personer af ikke-vestlig oprindelse udgør en relativ høj andel af sygefraværet i hele landet. I figur 12 ses andelen i. fht. samtlige sygedagpenge-modtagere i marts 2010.

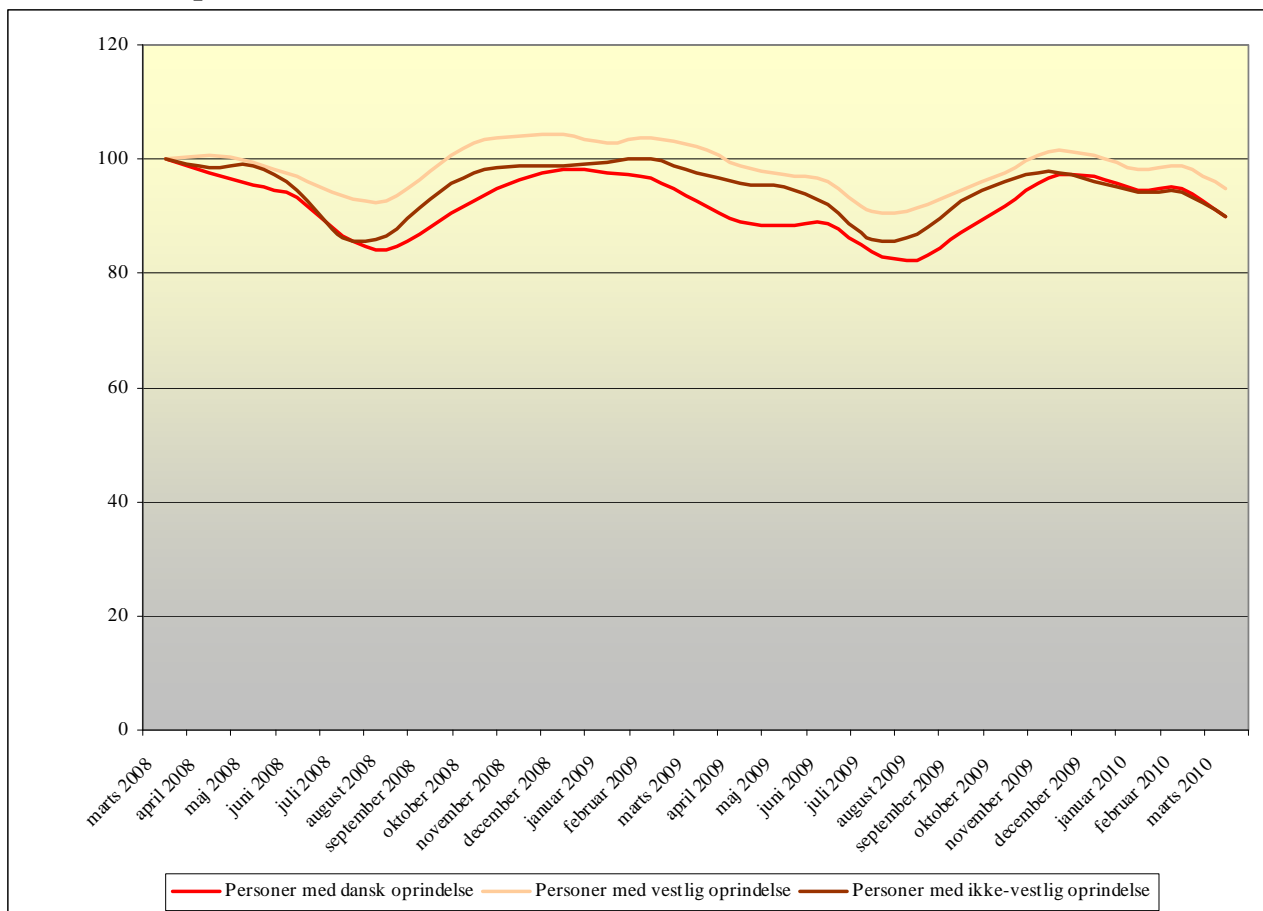
Figur 12. Sygedagpengemodtagere (fuldtidspersoner) af ikke-vestlig oprindelse i forhold til samtlige sygedagpengemodtagere samt ikke-vestlige personer i arbejdsstyrken, andel i marts 2010.



I Østdanmark udgør personer med ikke-vestlig baggrund 11,4 pct. af sygedagpengemodtagerne. Tilsvarende udgør sygedagpengemodtagere af ikke-vestlig oprindelse henholdsvis 7,3 pct. og 7,1 pct. af samtlige sygedagpengemodtagere i Midtjylland og Syddanmark, mens andelen i Nordjylland er 4,0 pct.

Personer af ikke-vestlig oprindelse er set i forhold til deres andel af arbejdsstyrken betydelig overrepræsenteret blandt sygedagpengemodtagerne i alle 4 regioner. Tendensen er imidlertid mest udtalt i Østdanmark. Det skyldes bl.a. en højere beskæftigelsesfrekvens blandt personer med en ikke-vestlig baggrund, som medfører et større antal potentielle sygedagpengemodtagere.

Figur 13. Udviklingen i sygedagpengefraværet i Østdanmark (fuldtidspersoner) opgjort på etnicitet. Udvikling fra marts 2008 – marts 2010. Fuldtidspersoner. (Indekseret, marts 2008=100)



Antallet af sygedagpengemodtagere med ikke-vestlig oprindelse har fra marts 2008 til marts 2010 haft et fald på 9,9 pct. (jvf. figur 13). I samme periode har der været et tilsvarende fald på 10,2 pct. i personer af dansk oprindelse på sygedagpenge.

Udviklingen i de to grupper har siden november 2009 været ens.

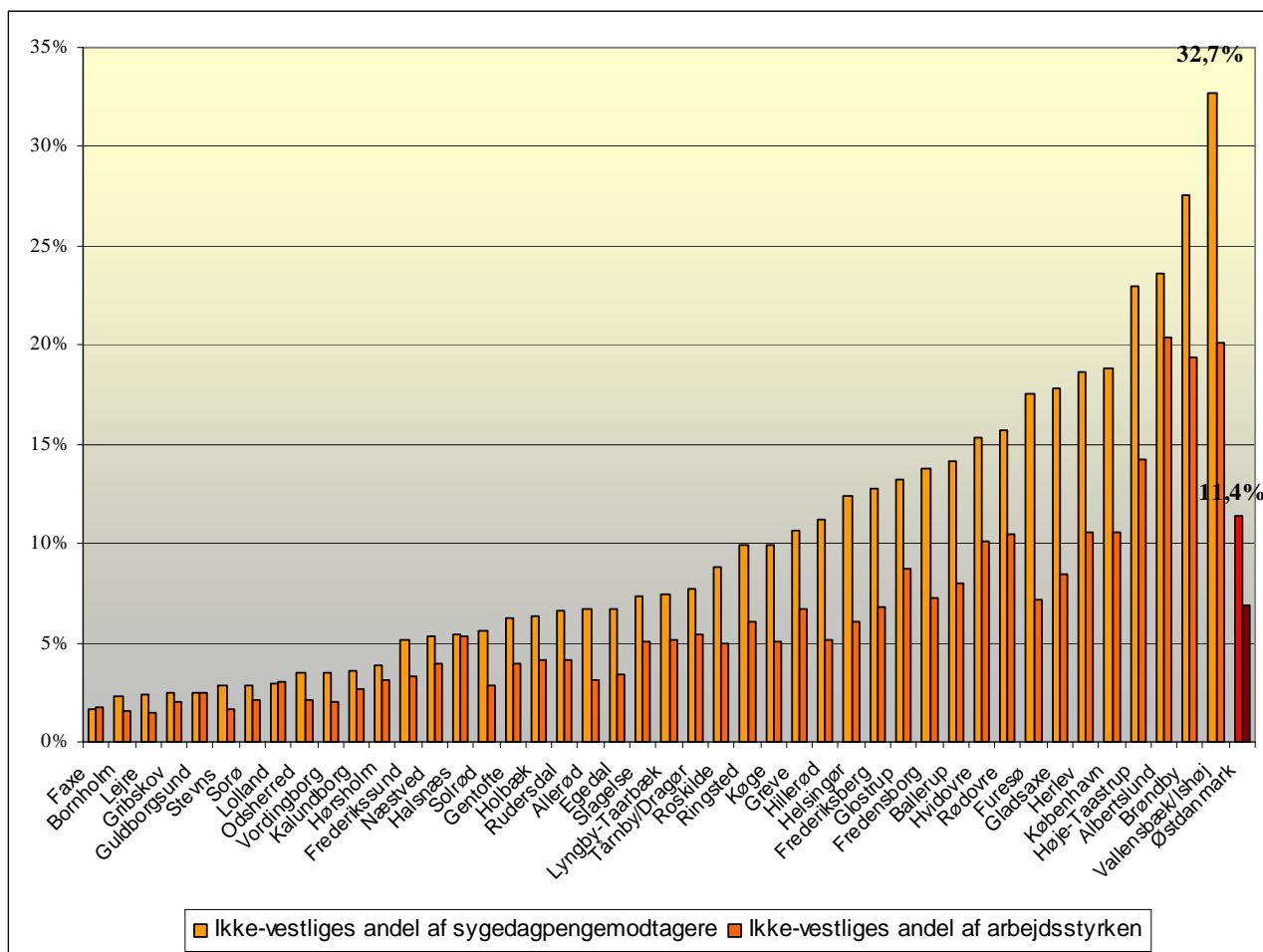
Der er stor variation i andelen af sygedagpengemodtagere fra ikke-vestlige lande i de enkelte kommuner i Østdanmark.

Kommunerne på Københavns vestegn med en stor ikke-vestlig befolkningsandel har naturligt en høj andel sygedagpengemodtagere af ikke-vestlig oprindelse.

Der er imidlertid stor forskel i kommunerne mellem andelen af sygedagpengemodtagere med ikke-vestlig oprindelse og andelen af personer med ikke-vestlig oprindelse i arbejdsstyrken (j.f. figur 14)

Det er især i en del af kommunerne i Nordsjælland (Allerød, Egedal, Fredensborg, Furesø, Helsingør og Hillerød), at der er en markant forskel på andelen af sygedagpengemodtagere af ikke-vestlig oprindelse og gruppens andel af arbejdsstyrken.

Figur 14. Andel sygedagpengemodtagere med ikke-vestlig herkomst i pct. af alle sygedagpengemodtagere samt andel personer med ikke-vestlig oprindelse i arbejdsstyrken i kommunerne i Østdanmark, marts 2010.

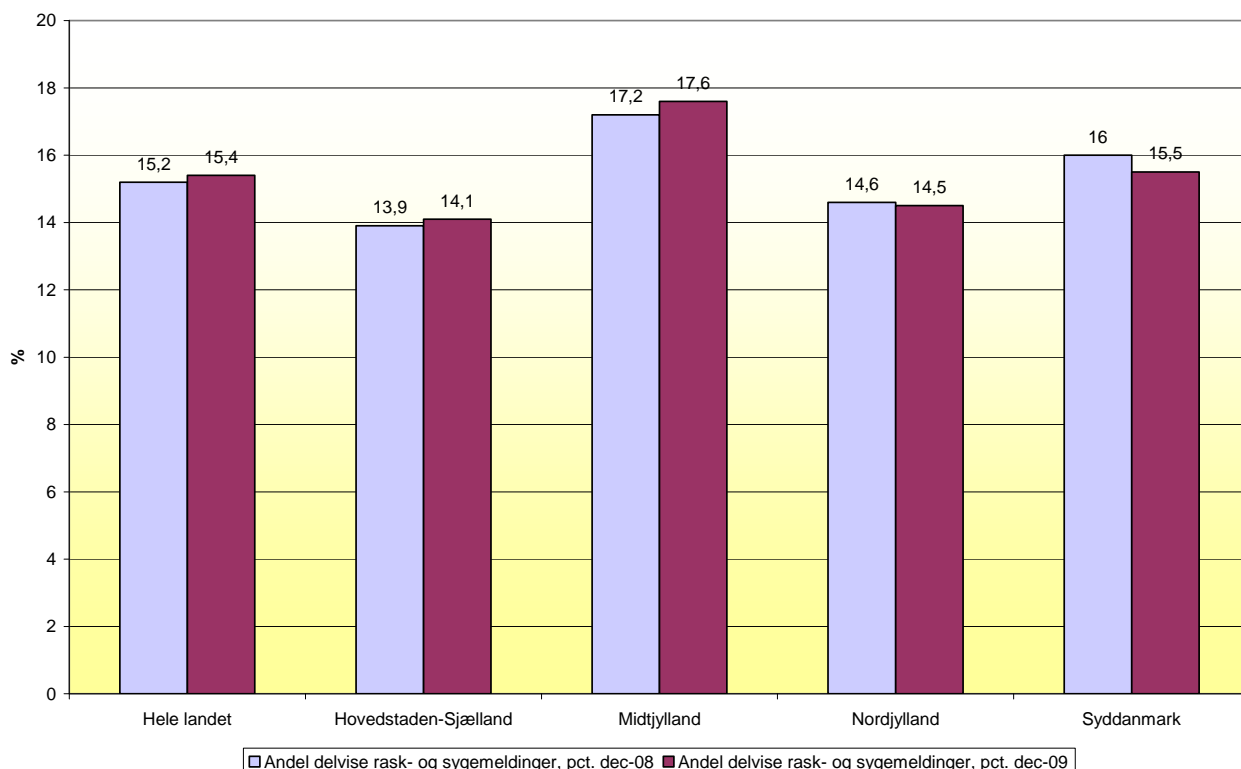


7. Jobcentrenes brug af delvis raskmelding

Brug af delvis raskmelding indgår som en central del af den politiske aftale om sygefravær fra november 2008 og er et vigtigt element i kommunernes indsats i forhold til at bevare den sygemeldte borgers tilknytning til arbejdsmarkedet.

Delvis raskmelding bliver brugt mindre i Østdanmark end i de øvrige regioner. I december 2009⁶ var der anvendt delvis raskmelding i 14,1 pct. af forløbene i Østdanmark. For hele landet gjaldt det for 15,4 pct. af forløbene. Det fremgår af figur 15, at der i perioden fra december 2008 til december 2009 har været en lille stigning i brugen af delvise raskmeldinger i Østdanmark.

Figur 15: Delvise raskmeldinger som andel af alle sygedagpengeforløb, der er afsluttet eller i gang december 2009, samt udvikling i antallet af delvise raskmeldinger fra december 2008



Der kan ikke påvises en sammenhæng mellem andelen af delvise raskmeldinger og udviklingen i sygefraværsløb over 26 uger i kommunerne i Østdanmark fra december 2008 til december 2009. Det må imidlertid forventes, at en øget brug af delvis raskmelding vil have en positiv effekt på det langvarige sygefravær.

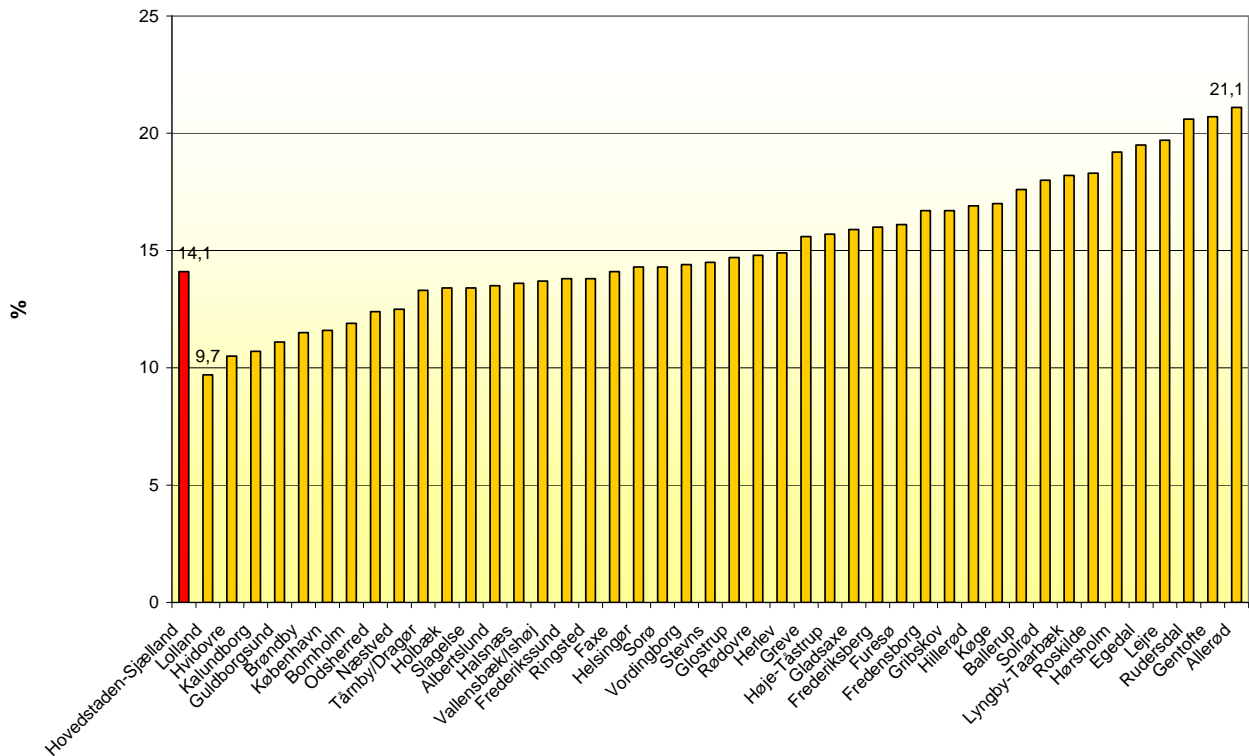
Brugen af delvise raskmeldinger varierer fra kommune til kommune i Østdanmark. I Lolland bruges redskabet i 9,7 pct. af forløbene, mens det i Allerød bruges i 21,1 pct. af sygedagpengeforløbene. Det er kommunerne nord for København og i området omkring Roskilde, der især bruger delvise raskmeldinger (jf. figur 16). Det er samtidig den gruppe af kommu-

⁶ Der er hvad angår delvis raskmelding mange efterregistreringer. Der er derfor i dette notatet anvendt data, der er 3 måneder ældre end de nyeste data, dermed fås et mere retvisende billede af andel og udvikling på området.

ner, der har den laveste andel af borgere, der arbejder i brancher med et højt sygefravær⁷

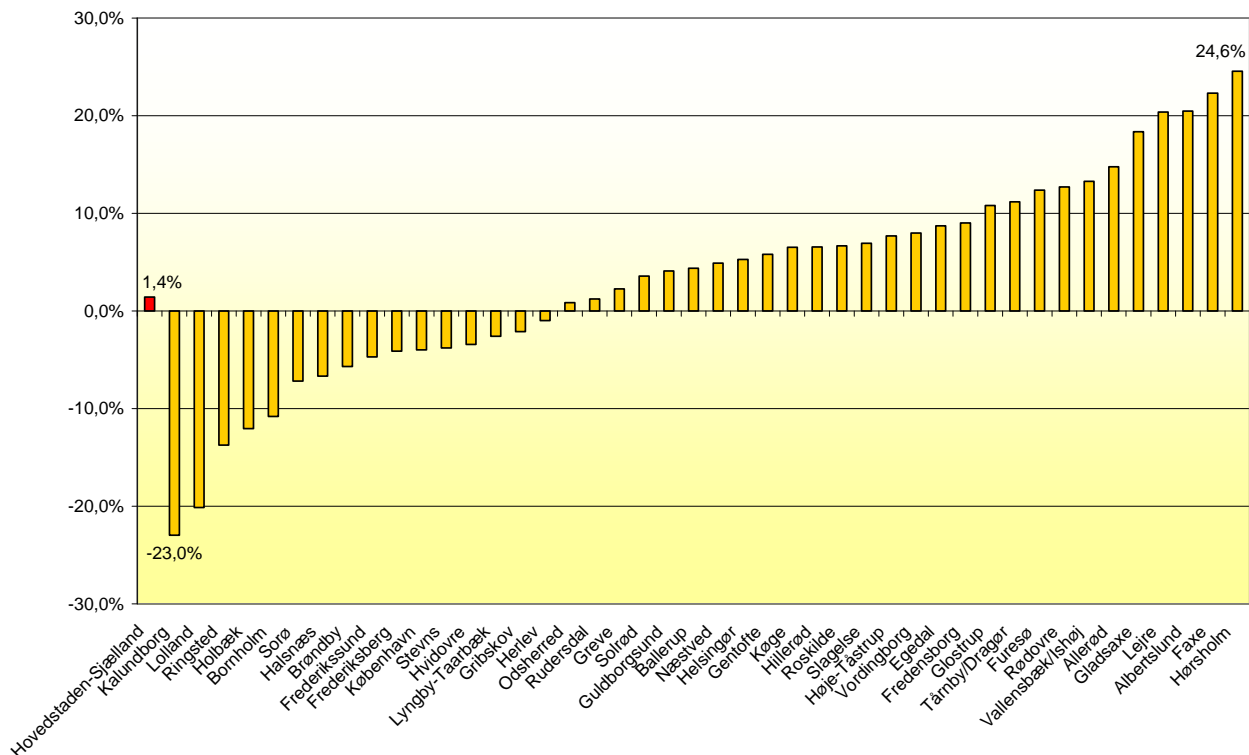
Der er i de mest udsatte brancher en høj grad af fysisk nedslidning. Det er en type job, hvor det umiddelbart kan være svært at etablere en delvis raskmelding – eller hvor der ikke er tradition for dette. Det kan være en mulig årsag til, at delvis raskmelding anvendes i mindre omfang til sygemeldte fra disse brancher.

Figur 16. Brug af delvise raskmeldinger i kommunerne i Østdanmark. December 2009



⁷ Beskæftigelsesregion Hovedstaden & Sjælland: Sygefraværet i Østdanmark. November 2007. s. 39. De 12 mest udsatte brancher er sociale institutioner, bygge og anlæg, fødevarereindustrien, transport, post og tele, sundhed, sten-, ler- og glasindustrien, fiskeri, rengøring, renovation, gummi- og plastindustri samt folkeskoler.

Figur 17. Udvikling i brugen af delvise raskmeldinger i kommunerne i Østdanmark. December 2008 – december 2009



Fra december 2008 til december 2009 er brugen af delvis raskmelding steget med 1,4 pct. Denne udvikling dækker over en stor variation kommunerne i Østdanmark i mellem. I Kalundborg er brugen af delvis raskmelding faldet med 23,0 pct., mens brugen af redskabet er steget med 24,6 pct. i Hørsholm.

8. Arbejdsmarkedsstatus efter afsluttet sygedagpengeforløb

Table 7. Sygedagpengeforløb afsluttet 3. kvartal 2008. Personernes arbejdsmarkedsstatus efter 1, 3, 6 og 12 mdr. Andel.

		3. kv. 2008			
		1 mdr. efter	3 mdr. efter	6 mdr. efter	12 mdr. efter
Hele landet	I alt	100	100	100	100
	Beskæftigelse	60,7	57,4	53,9	52,8
	A-dagpenge	6,2	6,5	7,8	7,7
	Kontant- og Starthjælp mv.	1,2	1,7	2,2	2,5
	Revalidering/Forrevalidering	1,4	1,3	1,3	1,1
	Sygedagpenge	11	13,9	14,4	12,9
	Fleksjob	14,4	13,4	12,9	12,9
	Ledighedsydelse	1,2	1,4	1,8	2,2
	Førtidspension mv.	1,8	2	2,4	3,3
	Andet	2,1	2,4	3,3	4,7
Hovedstaden-Sjælland	I alt	100	100	100	100
	Beskæftigelse	63,9	60,5	57,3	56,4
	A-dagpenge	6,7	6,8	7,7	7,3
	Kontant- og Starthjælp mv.	1,4	1,9	2,5	2,8
	Revalidering/Forrevalidering	1	1	1	0,9
	Sygedagpenge	10,7	13,6	14,1	12,4
	Fleksjob	11,4	10,7	10,4	10,4
	Ledighedsydelse	0,8	0,9	1,1	1,6
	Førtidspension mv.	1,6	1,8	2,3	3,1
	Andet	2,5	2,7	3,7	5,1
Midtjylland	I alt	100	100	100	100
	Beskæftigelse	57,6	54,5	50,8	49,5
	A-dagpenge	5,2	5,6	7,2	7,5
	Kontant- og Starthjælp mv.	1	1,4	1,8	2
	Revalidering/Forrevalidering	1,6	1,6	1,5	1,3
	Sygedagpenge	11,9	14,8	15,3	13,8
	Fleksjob	17,6	16,4	15,7	15,7
	Ledighedsydelse	1,4	1,7	2,2	2,6
	Førtidspension mv.	1,9	2,1	2,4	3,2
	Andet	1,8	2,1	3,1	4,3
Nordjylland	I alt	100	100	100	100
	Beskæftigelse	58,7	55,4	51,4	50,5
	A-dagpenge	7,5	8	10,2	9,6
	Kontant- og Starthjælp mv.	0,9	1,2	1,6	1,8
	Revalidering/Forrevalidering	1,4	1,4	1,3	1,2
	Sygedagpenge	10,8	13,6	14,2	13
	Fleksjob	15,7	14,6	13,7	13,8
	Ledighedsydelse	1,3	1,6	2	2,5
	Førtidspension mv.	1,7	2,1	2,5	3,4
	Andet	2	2,2	3,1	4,3
Syddanmark	I alt	100	100	100	100
	Beskæftigelse	59,4	55,9	52,6	51,1
	A-dagpenge	5,6	6,2	7,6	7,4
	Kontant- og Starthjælp mv.	1,4	1,9	2,3	2,7
	Revalidering/Forrevalidering	1,8	1,7	1,5	1,3
	Sygedagpenge	10,9	13,7	14,2	12,6
	Fleksjob	15,7	14,6	14,1	14
	Ledighedsydelse	1,5	1,8	2,3	2,9
	Førtidspension mv.	2	2,2	2,5	3,6
	Andet	1,8	2	2,8	4,4

Flere sygedagpengemodtagere i Østdanmark end i de øvrige regioner er tilbage i ordinær beskæftigelse 12 måneder efter et afsluttet sygedagpenge forløb (56,4 pct.). Midtjylland har med 49,5 pct. den laveste andel (se tabel 7).

Der er en anelse færre, der har fået tilkendt førtidspension i Østdanmark end i de øvrige regioner og markant færre, der er på ledighedsydelse eller i fleksjob (12,0 pct.) mod henholdsvis 18,3 pct. i Midtjylland, 16,3 pct. i Nordjylland og 16,9 pct. i Syddanmark