



Beskæftigelsesregion
Hovedstaden & Sjælland

Kvartalsrapport

**RESULTATER AF BESKÆFTIGELSESIKKELSER
I ØSTDANMARK**

1. KVARTAL 2010

Beskæftigelsesregion Hovedstaden & Sjælland

Juni 2010

INDHOLDSFORTEGNELSE

1. INDLEDNING	3
2. OVERORDNET RESULTATSTATUS	6
3. UDVIKLINGEN I ARBEJDSKRAFTRESERVEN	9
3.1 Arbejdskraftreserven i kommunerne.....	12
4. UDVIKLINGEN I UNGELEDIGHEDEN	18
4.1 Ungeledigheden i kommunerne.....	20
5. UDVIKLINGEN I SYGEDAGPENGEFORLØB.....	25
6. LEDIGE MED MERE END 1 ÅRS LEDIGHED.....	32
7. RETTIDIGHEDEN I INDSATSEN.....	35
7.1 Kontaktforløbet	35
7.1.2 Kontaktforløbet i jobcentrene	36
7.2 Aktiveringsindsatsen	38
7.2.1. Aktiveringsindsatsen i jobcentrene.....	39
7.3 Aktiveringsgraden.....	44
7.4 Tidlig indsats	46
8. RESULTATER AF DEN ETNISKE INDSATS	51
9. EFFEKTEN AF INDSATSEN	53
- SELVFORSØRGELSESGRADEN I JOBCENTRENE	53
10. DE SAMLEDE RESULTATER FOR MINISTERMÅLENE I JOBCENTRENE	56

Udgiver:

Beskæftigelsesregion Hovedstaden & Sjælland

www.brhovedstadensjaelland.dk

1. INDLEDNING¹

Denne rapport indeholder opfølgning på resultaterne af indsatsen i de 44 jobcentre i Østdanmark for 1. kvrt. 2010. Hovedvægten ligger på ministerens tre mål:

- Begrænsning af arbejdskraftreserven
- Reduktion af sygedagpengeforløb over 26 uger
- Begrænsning af antal unge ydelsesmodtagere

Resultaterne af indsatsen i 1. kvrt. 2010 skal ses i lyset af en lille opbremsning i ledighedsudviklingen. I marts 2010 er det samlede antal ledige (ekskl. aktiverede = nettoledigheden) i Østdanmark 56.493 svt. en ledighedsprocent på 4,4. Ledigheden er steget med 43,8 pct. fra marts 2009 til marts 2010.

Ledigheden fra marts 2009 til marts 2010 er steget mere for dagpengemodtagere (48 pct.) end for arbejdsmarkedssparate kontant- og starthjælpsmodtagere (29,8 pct.). Forskellen i udviklingen for de to grupper er dog indsnævret ift. seneste status i december 2009.

Ledigheden er stort set uændret i årets først tre måneder (januar – marts 2010), mens ledigheden i den tilsvarende periode året før steg med 16,5 pct.

Bruttoledigheden

Bruttoledigheden – dvs. ledige og aktiverede – er steget med 41,4 pct. fra marts 2009 til marts 2010. Stigningen svarer dermed stort set til stigningen i nettoledigheden.

Stigningen i bruttoledigheden er markant større for dagpengemodtagere (55,7 pct.) end for kontant- og starthjælpsmodtagere (15,9 pct.). Det indikerer, at antallet af aktiverede er steget mere for dagpengemodtagere end for kontant- og starthjælpsmodtagere.

Det samlede antal personer på offentlig forsørgelse²

Det samlede antal personer på offentlig forsørgelse i 1. kvrt. 2010 er steget med 21.283 (svt. en stigning på 6,7 pct.) siden 1. kvrt. 2009, jf. tabel 1.

¹ Afgrænsningen af kommuner i rapporten følger jobcenterstrukturen – dvs. de forpligtende samarbejder mellem Vallensbæk/Ishøj og Tårnby/Dragør figurerer som Vallensbæk og Tårnby. Det er dog de forpligtende samarbejders samlede resultater, der kigges på.

² Her måles på alle offentlige forsørgelsesydelse, jf. tabel 1.

Især antallet af a-dagpengemodtagere (brutto) er steget markant (+62,3 pct.), mens arbejdsmarkedsparete kontant- og starthjælpsmodtagere (brutto) er steget med 12,6 pct. og ikke-arbejdsmarkedsparete kontant- og starthjælpsmodtagere (brutto) med 9,4 pct. Modsat er personer på sygedagpenge, personer i revalidering/forrevalidering samt på førtidspension faldet med henholdsvis 3,7 pct., 1,9 pct. og 0,6 pct. fra 1. kv. 2009 til 1. kv. 2010. Endelig er antallet af personer på efterløn faldet med 8,3 pct.

Der er således en klar tendens til, at de mest konjunkturfølsomme grupper på overførselsindkomst har oplevet de største stigninger det seneste år.

Samlet er 20,8 pct. af den 16–64-årige befolkning i Østdanmark på offentlig forsørgelse i 1. kv. 2010. Andelen er 6 procentpoint højere i Region Sjælland end i Region Hovedstaden. 24,9 pct. af befolkningen i den erhvervsaktive alder i Region Sjælland er på offentlig forsørgelse, mens det gælder for 18,9 pct. af befolkningen i den erhvervsaktive alder i Hovedstadsregionen. Begge regioner har haft en stigning fra 1. kv. 2009 til 1. kv. 2010.

Tabel 1. Udviklingen i antal modtagere af overførselsindkomster i Østdanmark, 1. kv. 2009 - 1. kv. 2010

Antal personer på offentlig forsørgelse, 16-64-årige, 1. kv. 2010	Antal 1. kv. 2010	Udvikling 1. kv. 2009-1. kv. 2010		Andel af 16-64 årige	
		Antal	Procent	1. kv. 2009	1. kv. 2010
Arbejdsløshedsdagpenge (incl. aktiverede)	57.042	21.904	62,3%	2,2%	3,5%
Kontant- og starthjælp, match 1-3 (incl. aktiverede)	23.991	2.688	12,6%	1,3%	1,5%
Kontant- og starthjælp, match 4-5 (incl. aktiverede)	36.055	3.112	9,4%	2,0%	2,2%
Sygedagpenge	37.217	-1.444	-3,7%	2,4%	2,3%
Revalidering og forrevalidering	5.577	-110	-1,9%	0,4%	0,3%
Flexjob	16.963	171	1,0%	1,0%	1,0%
Ledighedsydelse	4.752	588	14,1%	0,3%	0,3%
Førtidspension	98.109	-619	-0,6%	6,1%	6,0%
Introduktionsydelse	832	163	24,4%	0,0%	0,1%
Efterløn*	57.432	-5.170	-8,3%	3,9%	3,5%
I alt	337.970	21.283	6,7%	19,5%	20,8%
16-64-årige i befolkningen	1.624.540	4.389	0,3%		
<i>Region Sjælland</i>	127.933	8.405	7,0%	23,1%	24,9%
<i>Region Hovedstaden</i>	210.051	12.884	6,5%	17,9%	18,9%

Kilde: Jobindsats.dk, DREAM (efterløn) og Danmarks Statistik (befolkning) samt egne beregninger.

* Ikke renset for beskæftigelse og tallet er for 4. kv. 2009.

Udviklingen i ledigheden

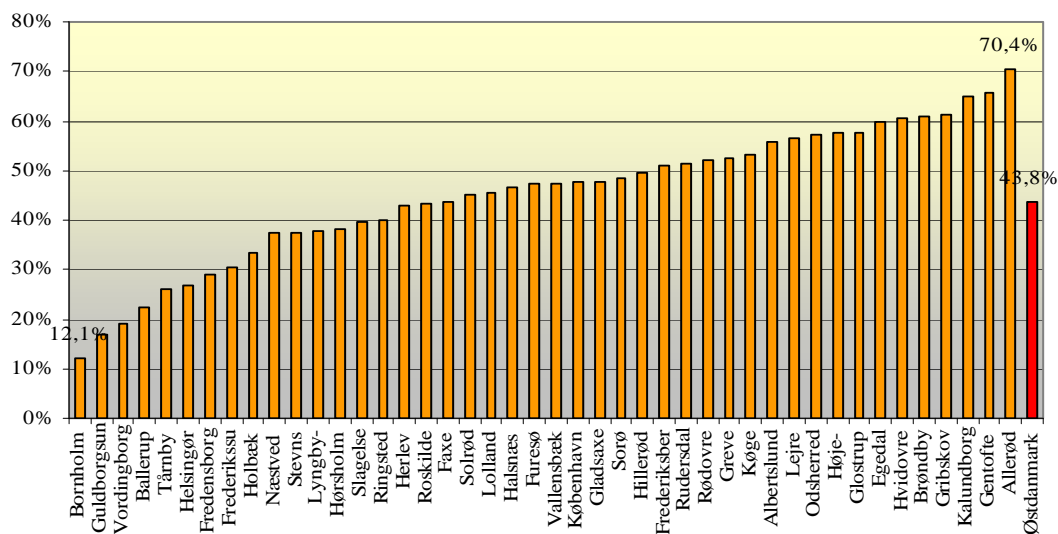
Der er store geografiske forskelle i udviklingen i ledigheden i Østdanmark fra marts 2009 til marts 2010, jf. figur 1 og figur 2.

På Bornholm er nettoledigheden (ekskl. aktiverede) steget med 12,1 pct. fra marts 2009 til marts 2010, mens den er steget med 70,4 pct. i Allerød. Forskellene er dog mindre end ved seneste status i december 2009.

Bornholm har også den laveste stigning (10,3 pct.) for bruttoledigheden (inkl. aktiverede), mens Egedal har den højeste med 81,2 pct.

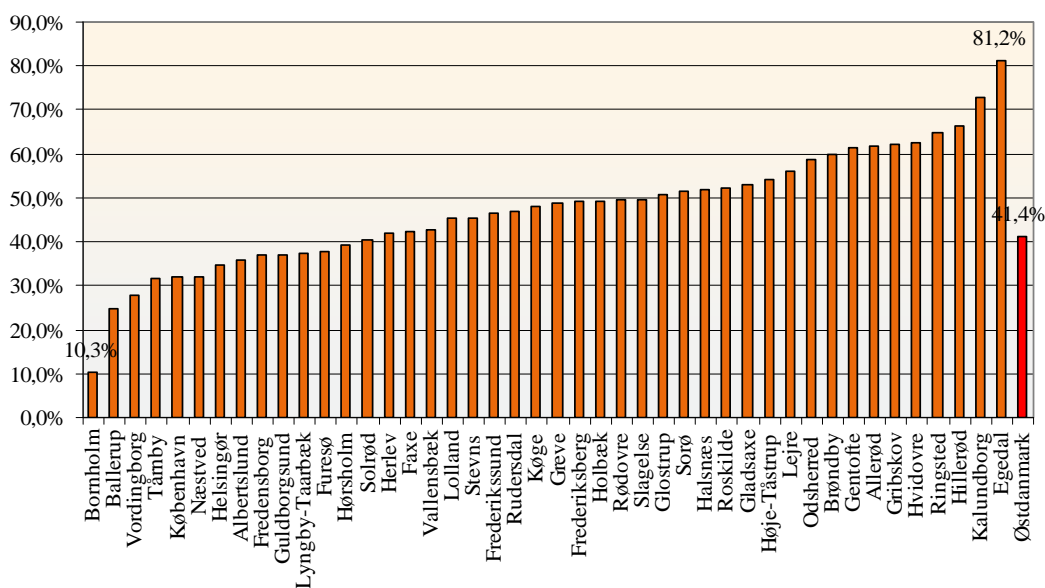
Vurderingen af resultaterne i jobcentrene skal derfor ses i lyset af de store geografiske forskelle i ledighedsudviklingen, og i lyset af store forskelle i ledighedsniveauerne. Allerød, Hørsholm og Lyngby-Taarbæk har en ledighedsprocent på 2,1 mens Bornholm har en ledighedsprocent på 7,2. Udgangspunktet er dermed meget forskelligt i de enkelte kommuner.

Figur 1. Udviklingen i nettoledigheden (ekskl. aktiverede) i de enkelte kommuner i Østdanmark, marts 2009 – marts 2010



Kilde: Danmarks Statistik.

Figur 2. Udviklingen i bruttoledigheden (inkl. aktiverede) i de enkelte kommuner i Østdanmark, marts 2009 – marts 2010



Kilde: Jobindsats.dk.

2. OVERORDNET RESULTATSTATUS

Resultaterne af beskæftigelsesindsatsen i 1. kvrt. 2010 er følgende:

- **Arbejdskraftreserven:** Arbejdskraftreserven i Østdanmark er steget med 57,5 pct. fra marts 2009 til marts 2010. Ved udgangen af marts 2010 er der godt 36.475 personer i arbejdskraftreserven i Østdanmark.

Målet er max. 35.450 ved udgangen af december 2010, så regionen er et stykke fra det fastlagte mål.

Stigningen i arbejdskraftreserven (57,5 pct.) er højere end stigningen i den generelle ledighed (43,8 pct.) i det seneste år.

Stigningen i arbejdskraftreserven i Østdanmark er mindre end stigningen på landsplan (72,4 pct.).

- **Ungeledigheden:** Antallet af unge (18-29 år) ydelsesmodtagere er steget med 27,5 pct. fra marts 2009 til marts 2010. Ved udgangen af marts 2010 er der godt 30.885 unge fuldtidspersoner på offentlig forsørgelse i Østdanmark.

Målet er max. 29.375 unge ved udgangen af december 2010, så regionen er et stykke fra det fastlagte mål.

Stigningen i antal unge ydelsesmodtagere i Østdanmark er på niveau med stigningen på landsplan (27,6 pct.).

- **Sygedagpengeområdet:** Det samlede antal sygedagpengeforløb er faldet med 5,5 pct. fra februar 2009 til februar 2010. Samtidig er antallet af langvarige forløb faldet – og mere end det generelle sygefravær. Forløb over 26 uger er faldet med 7,5 pct., mens forløb over 52 uger er faldet med 16,4 pct.³.

Ultimo februar 2010 er der knap 14.700 forløb over 26 uger i Østdanmark.

Målet er max. 13.100 forløb over 26 uger i december 2010, så regionen er et stykke fra målet.

Faldet i forløb over 26 uger i Østdanmark er lidt større end faldet i hele landet (-3,8 pct.).

³ Tallene for forløb over 26 og 52 uger kan ikke helt sammenlignes, da forløb over 26 uger måles fra 1. sygefraværsdag (dvs. inkl. den arbejdsgiverbetalte periode) og samtidig måles på alle forløb (dvs. inkl. afsluttede). Forløb over 52 uger måles fra første sygedagpengedag, dvs. efter 3 ugers sygefravær.

- **Den etniske indsats:** Andelen af personer fra ikke-vestlige lande på dagpenge-, kontant- eller starthjælp er steget med 1,4 procentpoint fra 1. kvrt. 2009 til 1. kvrt. 2010 (rl. år). 13 pct. af nydanskerne i Østdanmark er på dagpenge-, kontant- eller starthjælp i 1. kvrt. 2010.

- **Rettidigheden i indsatsen for dagpengemodtagere, marts 2010:** Rettidigheden for dagpengemodtagere er ikke opfyldt.

Rettidigheden for jobsamtaler ligger på 85,0 pct.

Rettidigheden for førstegangsaktivering ligger på 68,5 pct.

Rettidigheden for gentagen aktivering ligger på 85,1 pct.

Målet på alle områder for dagpengemodtagere er 90 pct.

- **Rettidigheden for arbejdsmarkedsparate kontant- og starthjælpsmodtagere, feb. 2010 (aktivering) og marts 2010 (jobsamtaler):** Rettidigheden for arbejdsmarkedsparate kontant- og starthjælpsmodtagere er ikke opfyldt.

Rettidigheden for jobsamtaler ligger på 85,7 pct. Målet er 90 pct.

Rettidigheden for førstegangsaktivering ligger på 74,2 pct. Målet er 80 pct.

Rettidigheden for gentagen aktivering ligger på 76,1 pct. Målet er 80 pct.

- **Rettidigheden for ikke-arbejdsmarkedsparate kontant- og starthjælpsmodtagere, feb. 2010 (aktivering) og marts 2010 (jobsamtaler):** Rettidigheden for ikke-arbejdsmarkedsparate kontant- og starthjælpsmodtagere er heller ikke opfyldt.

Rettidigheden for jobsamtaler ligger på 84,6 pct. Målet er 90 pct.

Rettidigheden for førstegangsaktivering ligger på 55,6 pct. Målet er 75 pct.

Rettidigheden for gentagen aktivering af ligger på 63,8 pct. Målet er 75 pct.

- **Tidlig indsats i perioden januar – november 2009:** Der er en klar tendens til, at jobcentre har en tidligere kontakt med kontant- og starthjælpsmodtagerne end dagpengemodtagerne.

77 pct. af kontant- og starthjælpsmodtagerne har haft jobsamtale inden for den første måned i perioden januar - november 2009, mens det kun gælder for 30,5 pct. af dagpengemodtagerne.

43,6 pct. af kontant- og starthjælpsmodtagerne er påbegyndt aktivering inden for den første måned i perioden januar - november 2009, mens det gælder for 7,5 pct. af dagpengemodtagerne.

Det er afgørende, at den aktive linje udvikles - også for dagpengemodtagere - så indsatsen bidrager til at borgerne ikke fastholdes på offentlig forsørgelse.

I lyset af resultaterne efter 1. kvartal 2010 bør jobcentrene fortsat fokusere på:

- Ungeindsatsen – hvor der især skal være øget fokus på, at de unge får en ordinær uddannelse.
- Begrænsning af tilgangen til arbejdskraftreserven mhp. forebyggelse af langtidsledighed – bl.a. via øget fokus på tidlig indsats for dagpengemodtagere.
- Nedbringelse af langvarige sygedagpengeforløb.
- Fortsat forbedring af rettidigheden for både dagpengemodtagere samt kontant- og starthjælpsmodtagere. Særligt fokus på unge under 30 år, hvor rettidigheden er lavere end for personer over 30 år.

Beskæftigelsesregionen er løbende i dialog med jobcentrene om udfordringerne og udviklingen i resultaterne på de enkelte områder.

Endelig skal man i nedenstående status for de enkelte områder være opmærksom på, at store procentvise stigninger kan udtrykke forholdsvis små absolutte stigninger – især i de små jobcentre.

3. UDVIKLINGEN I ARBEJDSKRAFTRESERVEN

Antallet af personer i arbejdskraftreserven i Østdanmark er 36.477 ved udgangen af marts 2010, svarende til 2,9 pct. af arbejdsstyrken. Ift. marts 2009 har der været en stigning i arbejdskraftreserven på 13.313 personer, svarende til en stigning på 57,5 pct., jf. figur 3.

Målet er max. 35.450 (svt. en stigning på max. 7,6 pct.) ved udgangen af december 2010, og regionen ligger dermed over det fastlagte mål⁴.

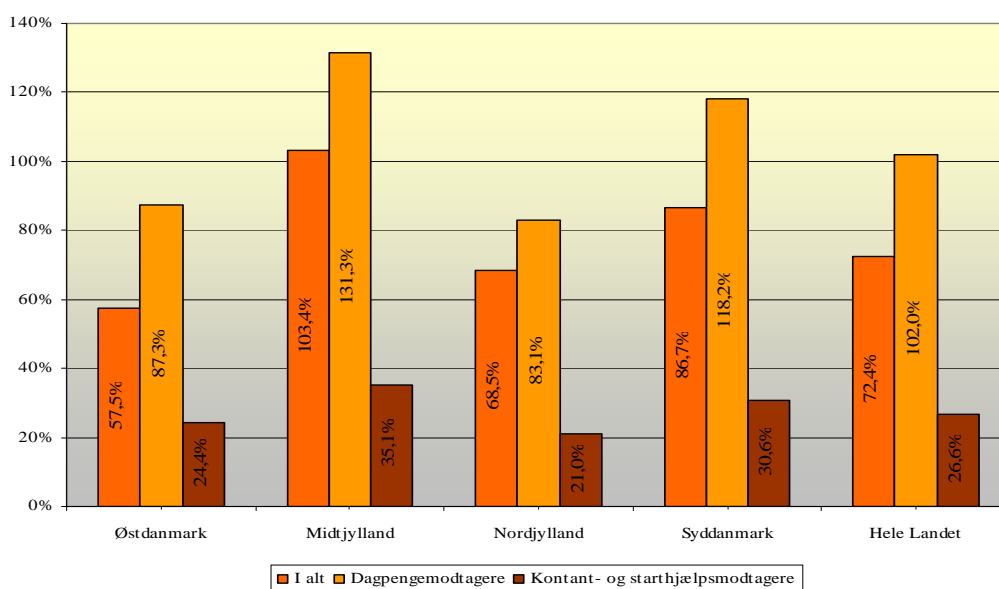
Stigningen i arbejdskraftreserven (57,5 pct.) er højere end stigningen i den generelle ledighed (43,8 pct.) i det seneste år.

Der har været en større stigning for dagpengemodtagere (87,3 pct.) end for kontant- og starthjælpsmodtagere (24,4 pct.) i arbejdskraftreserven i Østdanmark. Det samme gør sig gældende i de tre andre beskæftigelsesregioner.

Stigningen i arbejdskraftreserven for dagpengemodtagere (87,3 pct.) i Østdanmark er markant større end stigningen i den generelle ledighed for dagpengemodtagere (48 pct.). Omvendt er stigningen i arbejdskraftreserven for kontant- og starthjælpsmodtagere (24,4 pct.) mindre end stigningen i den generelle ledighed for kontant- og starthjælpsmodtagere (29,8 pct.)

Endelig er stigningen i arbejdskraftreserven i Østdanmark mindre end i de tre andre beskæftigelsesregioner.

Figur 3. Udviklingen i arbejdskraftreserven (pct.) i beskæftigelsesregionerne, marts 2009 – marts 2010



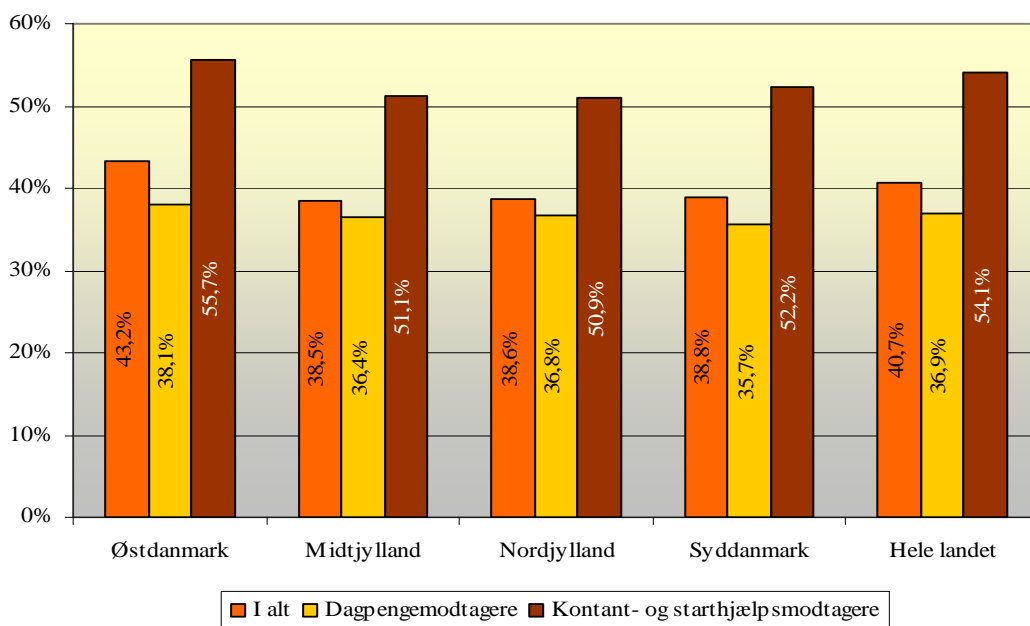
Kilde: Jobindsats.dk – Ministerens mål (arbejdskraftreserven) og egne beregninger.

⁴ Målet blev justeret på RBR-mødet den 22. marts 2010.

Ser man på arbejdskraftreservens andel af det samlede antal ledige ultimo marts 2010, er andelen højere i Østdanmark (43,2 pct.) end i de tre andre beskæftigelsesregioner, jf. figur 4. Det skyldes primært en højere andel blandt kontant- og starthjælpsmodtagerne, men også en lidt højere andel blandt dagpengemodtagere.

Andelen er stort set på niveau med andelen ved seneste status i december 2009 (43,8 pct.).

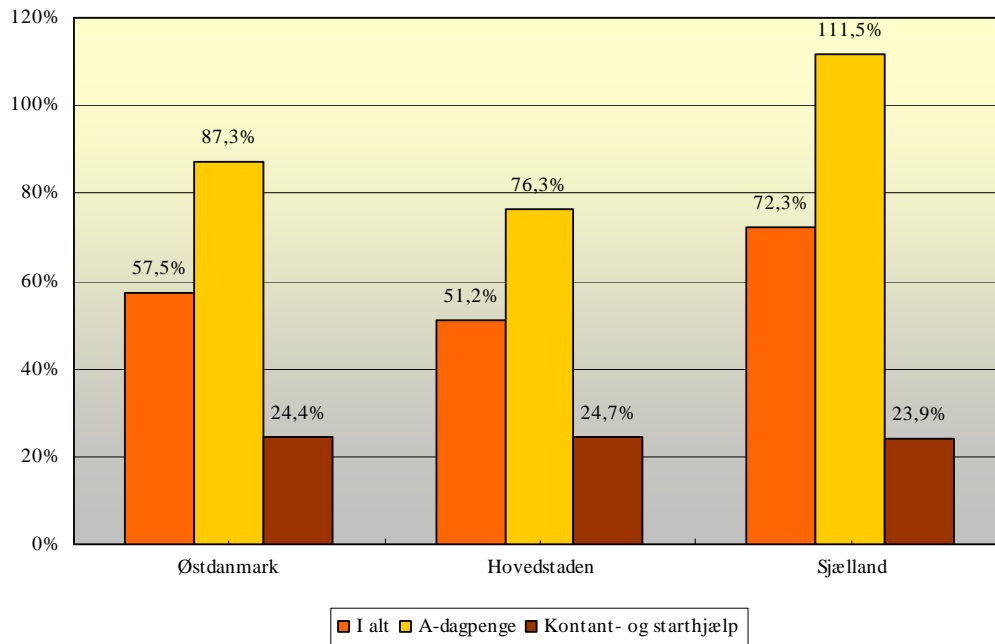
Figur 4. Andel ledige i arbejdskraftreserven ift. det samlede antal ledige i beskæftigelsesregionerne, marts 2010



Kilde: Jobindsats.dk – Ministerens mål (arbejdskraftreserven).

I Østdanmark har Region Sjælland (72,3 pct.) oplevet en noget højere stigning i den samlede arbejdskraftreserve end Region Hovedstaden (51,2 pct.). Det skyldes, at Sjællandsregionen har haft en markant højere stigning blandt dagpengemodtagere end Hovedstadsregionen, jf. figur 5. Ledigheden er steget lidt mindre i Region Sjælland (41,1 pct.) end i Hovedstaden (45,2 pct.).

Figur 5. Udviklingen i arbejdskraftreserven (pct.) i de to regioner i Østdanmark, marts 2009 – marts 2010



Kilde: Jobindsats.dk – Ministerens mål (arbejdskraftreserven) og egne beregninger.

Mere positiv udvikling for nydanskere end for etniske danskere – men fortsat mange indvandrere fra ikke-vestlige lande i arbejdskraftreserven

Efterkommere fra ikke-vestlige lande (61,7 pct.) og især indvandrere fra ikke-vestlige lande (26,6 pct.) har oplevet mindre stigninger i arbejdskraftreserven fra marts 2009 til marts 2010 end personer med dansk oprindelse (66,5 pct.), jf. tabel 2.

Overrepræsentationen af indvandrere og efterkommere fra ikke-vestlige lande i arbejdskraftreserven bliver derfor fortsat mindre. De udgør nu 20,4 pct. af arbejdskraftreserven i Østdanmark, hvilket stadig er højere end gruppens andel af befolkningen over 16 år (8,8 pct.). Samtidig er gruppens andel af arbejdskraftreserven i Østdanmark fortsat højere end andelen på landsplan (14,5 pct.).

Tabel 2. Udviklingen i arbejdskraftreserven i Østdanmark og hele landet opgjort på etnicitet, marts 09 – marts 10

	Østdanmark			Hele Landet		
	mar-09	mar-10	Procentvis udv. mar-09 mar-10	mar-09	mar-10	Procentvis udv. mar-09 mar-10
Personer med dansk oprindelse	16.476	27.435	66,5%	35.047	63.186	80,3%
Indvandrere fra vestlige lande	863	1452	68,3%	1.609	3.020	87,7%
Efterkommere fra vestlige lande	97	144	48,5%	141	229	62,4%
Indvandrere fra ikke-vestlige lande	5.180	6.560	26,6%	7.582	10.175	34,2%
Efterkommere fra ikke-vestlige lande	548	886	61,7%	699	1115	59,5%
I alt	23.164	36.477	57,5%	45.078	77.725	72,4%

Kilde: Jobindsats.dk – Ministerens mål (arbejdskraftreserven) og egne beregninger.

Fortsat flere mænd end kvinder i arbejdskraftreserven

Der er fortsat flere mænd end kvinder i arbejdskraftreserven, og det gælder både i Østdanmark og på landsplan. Mændenes andel af arbejdskraftreserven er stort set identisk i Østdanmark (59,4 pct.) og i hele landet (60,6 pct.), og andelen er fortsat stigende.

Samtidig har mændene både i Østdanmark og på landsplan oplevet en markant højere stigning end kvinderne. Ledighedsudviklingen mellem de to køn er dog ved at nærme sig hinanden i Østdanmark. Fra marts 2009 til marts 2010 er ledigheden steget med 48 pct. for mænd og 37,5 pct. for kvinder.

Tabel 3. Udviklingen i arbejdskraftreserven i Østdanmark og hele landet opgjort på køn, marts 09 – marts 10

	Østdanmark			Hele landet		
	mar-09	mar-10	Procentvis udvikling	mar-09	mar-10	Procentvis udvikling
Kvinder	10.920	14.817	35,7%	21.578	30.661	42,1%
Mænd	12.244	21.660	76,9%	23.500	47.064	100,3%
I alt	23.164	36.477	57,5%	45.078	77.725	72,4%

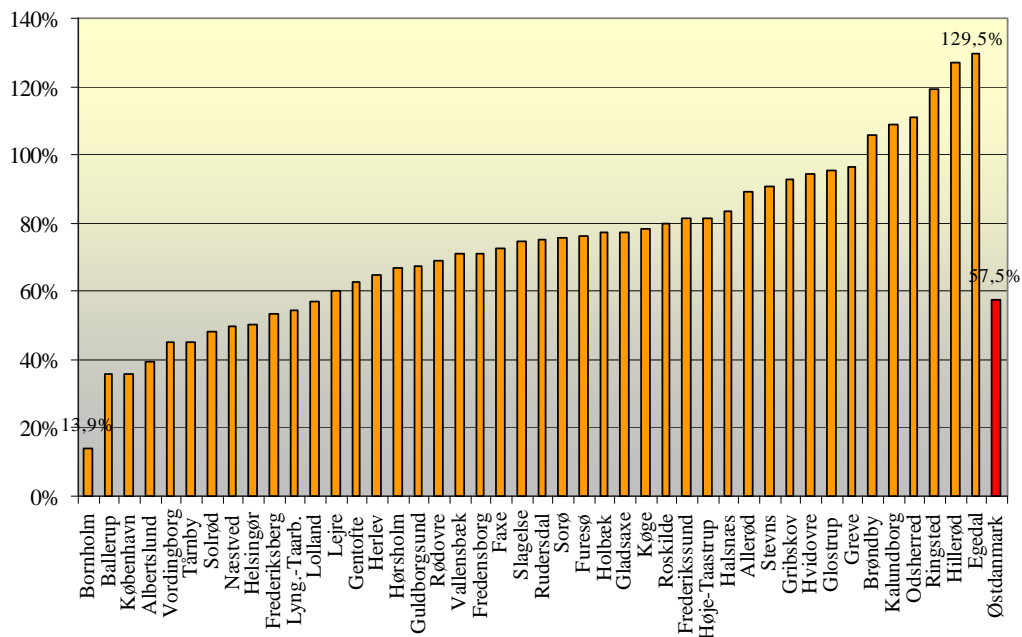
Kilde: Jobindsats.dk – Ministerens mål (arbejdskraftreserven) og egne beregninger.

3.1 Arbejdskraftreserven i kommunerne

Udviklingen i arbejdskraftreserven fra marts 2009 til marts 2010 varierer betydeligt mellem kommunerne i Østdanmark – fra en stigning på 13,9 pct. på Bornholm til en stigning på 129,5 pct. i Egedal, jf. figur 6.

Alle kommuner har oplevet en stigning, og udviklingen fra de seneste fire statusrapporter er dermed fortsat.

Figur 6. Udviklingen i arbejdskraftreserven (pct.) i de enkelte kommuner i Østdanmark, marts 09 – marts 10



Kilde: Jobindsats.dk – Ministerens mål (arbejdskraftreserven) og egne beregninger.

Boks 1. Oversigt over de 10 kommuner med hhv. største og mindste procentvise stigninger i arbejdskraftreserven, marts 2009 – marts 2010

De 10 kommuner med <u>største</u> procentvise stigninger i arbejdskraftreserven	De 10 kommuner med <u>mindste</u> procentvise stigninger i arbejdskraftreserven
1. Egedal (129,5 pct.)	1. Bornholm (13,9 pct.)
2. Hillerød (127,2 pct.)	2. Ballerup (35,9 pct.)
3. Ringsted (119,5 pct.)	2. København (53,3 pct.)
4. Odsherred (110,9 pct.)	4. Albertslund (39,2 pct.)
5. Kalundborg (108,6 pct.)	5. Vordingborg (44,9 pct.)
6. Brøndby (105,8 pct.)	6. Tårnby (45,0 pct.)
7. Greve (96,6 pct.)	7. Solrød (48,2 pct.)
8. Glostrup (95,2 pct.)	8. Næstved (50,0 pct.)
9. Hvidovre (94,3 pct.)	9. Helsingør (50,4 pct.)
10. Gribskov (93 pct.)	10. Frederiksberg (53,4 pct.)

Kilde: Jobindsats.dk – Ministerens mål (arbejdskraftreserven) og egne beregninger.

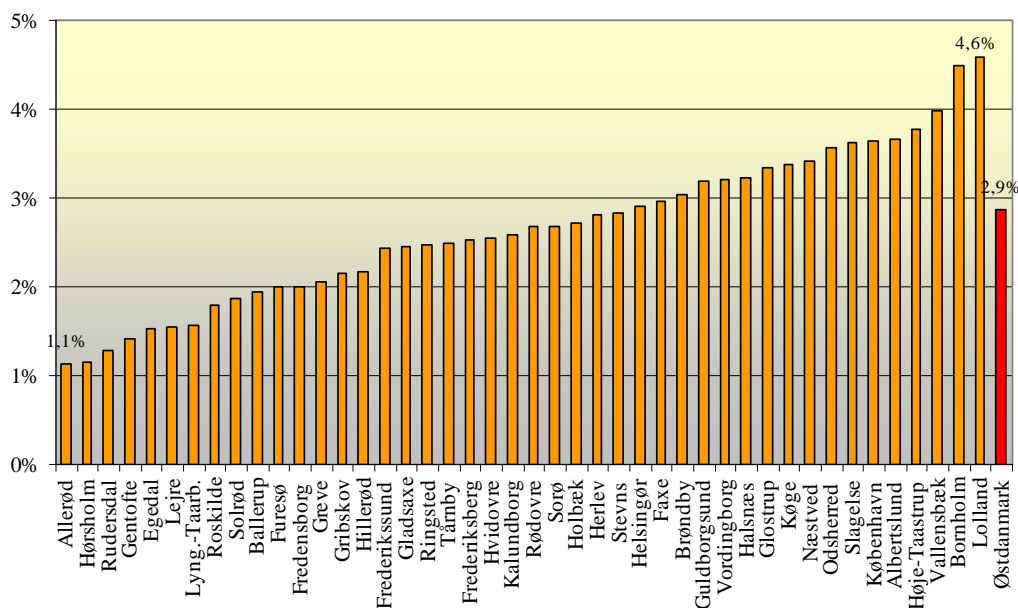
Anm. Kommuner markeret med rødt lå også blandt de 10 kommuner med størst stigninger ved seneste status i december 2009, mens kommuner markeret med grønt også lå blandt de 10 kommuner med mindste stigninger ved seneste status i december 2009.

Stigningerne blandt de 10 kommuner med de største stigninger er lavere end ved seneste status i december 2009. Det samme gælder kommuner med mindst stigninger. Der er en del gengangere blandt kommuner med hhv. største og mindste stigninger fra seneste status i december 2009 – markeret med hhv. rød og grøn i boks 1.

Arbejdskraftreservens andel af arbejdsstyrken

Samtidig med store forskelle i udviklingen i arbejdskraftreserven er der også forskelle i arbejdskraftreservens andel af arbejdsstyrken i de enkelte kommuner, jf. figur 7. Allerød og Hørsholm har den laveste andel på 1,1 pct. af arbejdsstyrken, mens Lolland har den højeste med 4,6 pct. af arbejdsstyrken. Andelen for Østdanmark er 2,9 pct.

Figur 7. Arbejdskraftreservens andel af arbejdsstyrken i de enkelte kommuner i Østdanmark, marts 2010



Kilde: Jobindsats.dk – Ministerens mål (arbejdskraftreserven) og Danmarks Statistik – RAS (arbejdsstyrken).

Boks 2. Oversigt over de 10/9 kommuner med hhv. største og mindste arbejdskraftreserveandele af arbejdsstyrken, marts 2010

De 10 kommuner med <u>størst</u> andele	De 9 kommuner med <u>mindst</u> andele
1. Lolland (4,6 pct.)	1. Allerød (1,1 pct.)
2. Bornholm (4,5 pct.)	1. Hørsholm (1,1 pct.)
3. Vallensbæk (4,0 pct.)	3. Rudersdal (1,3 pct.)
4. Høje-Taastrup (3,8 pct.)	4. Gentofte (1,4 pct.)
5. Albertslund (3,7 pct.)	5. Egedal (1,5 pct.)
6. København (3,6 pct.)	5. Lejre (1,5 pct.)
6. Slagelse (3,6 pct.)	7. Lyngby-Taarbæk (1,6 pct.)
9. Odsherred (3,6 pct.)	8. Roskilde (1,8 pct.)
9. Næstved (3,4 pct.)	9. Solrød (1,9 pct.)
9. Køge (3,4 pct.)	

Kilde: Jobindsats.dk – Ministerens mål (arbejdskraftreserven) og Danmarks Statistik – RAS (arbejdsstyrken).

Anm. Kommuner markeret med rødt lå også blandt de 10 kommuner med størst andele ved seneste status i december 2009, mens kommuner markeret med grønt også lå blandt de 10 kommuner med mindst andele ved seneste status i december 2009.

Andelene blandt de 10 kommuner med størst andele er højere end ved seneste status i december 2009, mens der ikke er den store forskel i andelen i kommuner med mindst andele. Alle kommuner med størst og mindst andele – bortset fra Køge - er gengængere fra seneste status i december 2009 – markeret med hhv. rød og grøn i boks 2.

Andelene udtrykker i nogen udstrækning kommunens rammebetingelser. Der er således også tydelige tegn på, at arbejdskraftreserven udgør en noget større andel af arbejdsstyrken i regionens udkantskommuner og kommuner på den københavnske vestegn end i kommuner nord for København samt i området omkring Roskilde (ekskl. Køge).

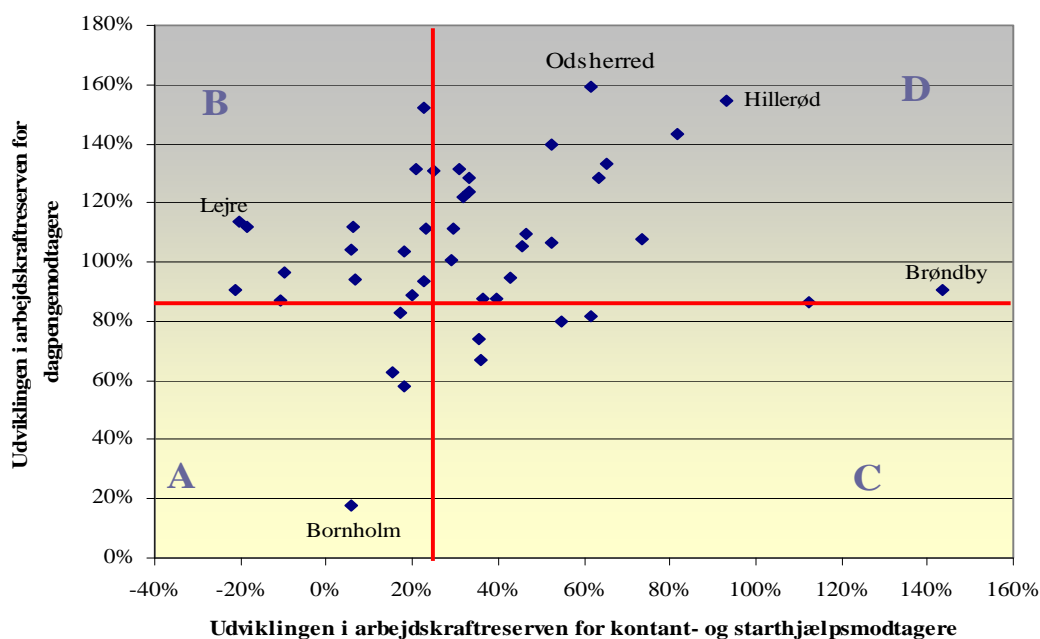
Endelig er der ikke et entydigt mønster i sammenhængen mellem udvikling og andele. Kommuner med lave andele kan både have lave og høje stigninger. Tilsvarende med kommuner med høje andele.

Forskelle mellem forsørgelsestyperne

Antallet af dagpengemodtagere i arbejdskraftreserven er steget i alle kommuner fra marts 2009 til marts 2010. Odsherred har haft den største stigning på 159,2 pct., mens Bornholm har haft den mindste stigning på 18 pct., jf. figur 8.

Antallet af kontant- og starthjælpsmodtagere i arbejdskraftreserven er steget i 39 kommuner, mens antallet er faldet i 5 kommuner: Ballerup, Lejre, Solrød, Tårnby og Vordingborg. Brøndby har haft den største stigning på 143,5 pct., mens Ballerup har oplevet det største fald på 21,7 pct.

Figur 8. Udviklingen i arbejdskraftreserven (pct.) for dagpengemodtagere og kontant- og starthjælpsmodtagere i de enkelte kommuner i Østdanmark, marts 2009 – marts 2010



Kilde: Jobindsats.dk (Arbejdskraftreserven) og egne beregninger.

Kommunerne kan inddeles i 4 grupper – kommuner markeret med rød skrift lå i samme gruppe ved seneste status i december 2009:

- **Gruppe A**, hvor stigningen for både dagpengemodtagere og kontant- og starthjælpsmodtagere er mindre end stigningen i Østdanmark. Det gælder 5 kommuner: Albertslund, **Bornholm**, **København**, Næstved og Solrød.
- **Gruppe B**, hvor stigningen for dagpengemodtagere er højere end stigningen i Østdanmark, og stigningen for kontant- og starthjælpsmodtagere er mindre end stigningen i Østdanmark. Det gælder 13 kommuner: **Allerød**, **Ballerup**, Helsingør, Høje-Taastrup, Hørsholm, **Lejre**, **Lolland**, **Lyngby-Taarbæk**, Rødovre, Slagelse, Sorø, **Tårnby** og **Vordingborg**.
- **Gruppe C**, hvor stigningen blandt dagpengemodtagere er mindre end stigningen i Østdanmark, og stigningen blandt kontant- og starthjælpsmodtagere er højere end stigningen i Østdanmark. Det gælder 5 kommuner: **Frederiksberg**, **Gentofte**, Gribskov, Rudersdal, og **Vallensbæk**.
- **Gruppe D**, hvor stigningen blandt både dagpengemodtagere og kontant- og starthjælpsmodtagere er højere end stigningen i Østdanmark. Det gælder 21 kommuner: **Brøndby**, **Egedal**, **Faxe**, **Fredensborg**, **Frederikssund**, Furesø, **Gladsaxe**, **Glostrup**, **Greve**, Guldborgsund, **Halsnæs**, **Herlev**, **Hillerød**, **Holbæk**, **Hvidovre**, **Kalundborg**, **Køge**, **Odsherred**, **Ringsted**, **Roskilde** og **Stevns**.

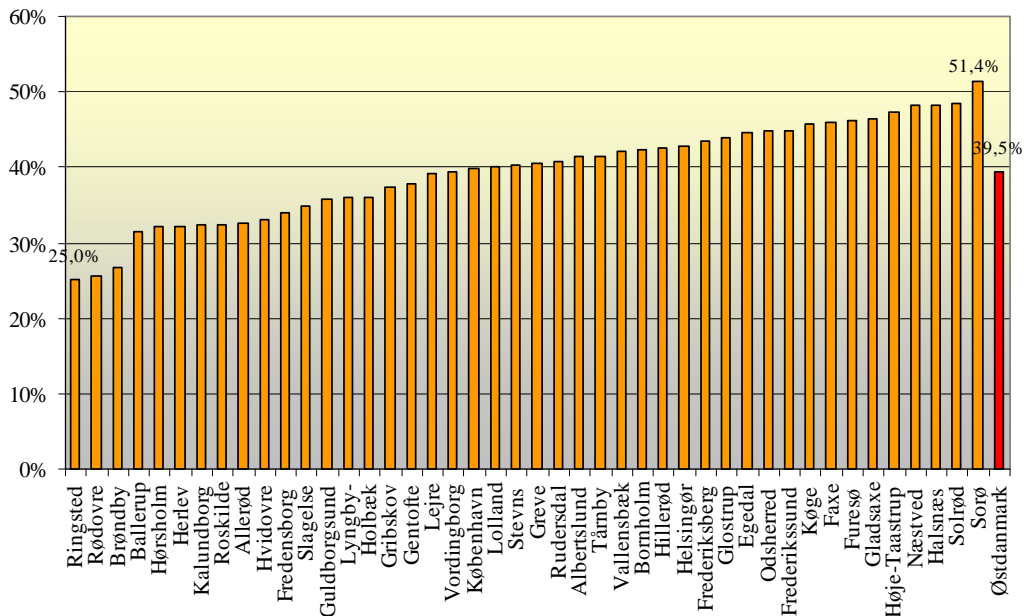
Matchkategorier for kontant- og starthjælpsmodtagere

Det er kun arbejdsmarkedssparate kontant- og starthjælpsmodtagere, der indgår i arbejdskraftreserven. Udviklingen i arbejdskraftreserven for denne gruppe kan derfor hænge sammen med, hvor stor en andel arbejdsmarkedssparate kontant- og starthjælpsmodtagere udgør af det samlede antal kontant- og starthjælpsmodtagere.

Figur 9 (nedenfor) angiver derfor andel arbejdsmarkedssparate kontant- og starthjælpsmodtagere i de enkelte kommuner i 1. kv. 2010. Der er stor forskel på andelen, hvor Ringsted har en andel på 25 pct., mens Sorø har en andel på 51,4 pct. Andelen i Østdanmark er 39,5 pct.

Andelen af arbejdsmarkedssparate kontant- og starthjælpsmodtagere i Østdanmark er stort set på niveau med andelen i 4. kv. 2009.

Figur 9. Andel arbejdsmarkedsparete kontant- og starthjælpsmodtagere af det samlede antal kontant- og starthjælpsmodtagere i kommunerne i Østdanmark, 1. kvrt. 2010



Kilde: Jobindsats.dk – Kontanthjælp og starthjælp – og egne beregninger.

Der er ikke en entydig sammenhæng mellem andel arbejdsmarkedsparete kontant- og starthjælpsmodtagere og udviklingen i arbejdskraftreserven blandt kontant- og starthjælpsmodtagere. Jobcentre med en høj andel arbejdsmarkedsparete kontant- og starthjælpsmodtagere har ikke nødvendigvis en dårligere udvikling i arbejdskraftreserven for denne gruppe end jobcentre med en lav andel.

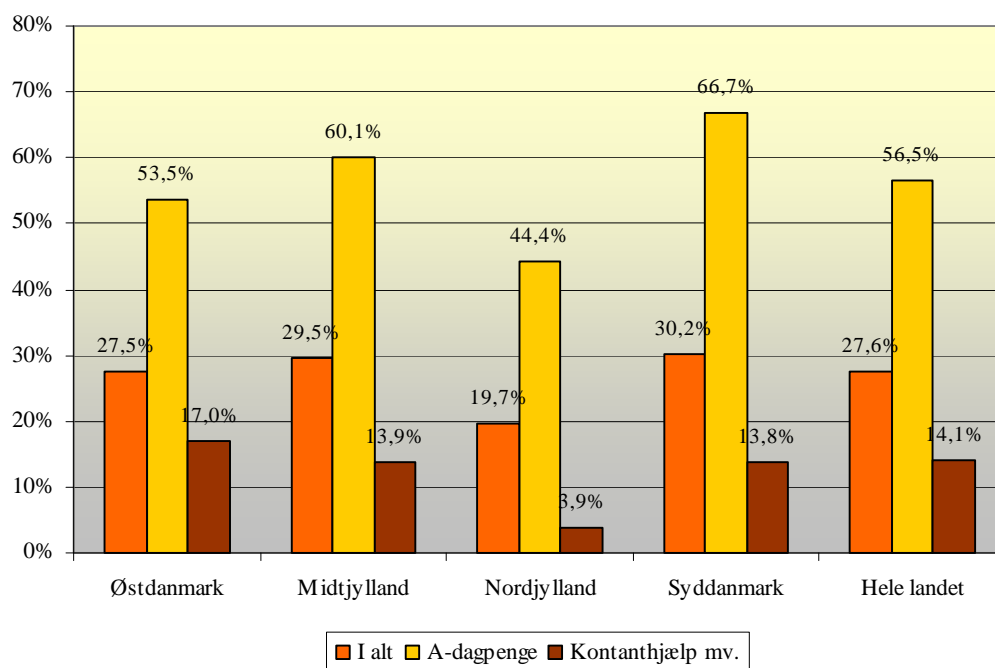
4. UDVIKLINGEN I UNGELEDIGHEDEN

Antallet af unge ydelsesmodtagere i Østdanmark er steget med 27,5 pct. fra marts 2009 til marts 2010. Ultimo marts 2010 er der 30.887 unge ydelsesmodtagere, hvoraf 20.192 (65,4 pct.) er kontanthjælps-, starthjælps- eller introduktionsydelsesmodtagere. Andel modtagere af disse ydelser er dermed fortsat faldende.

Målet i kontrakten er max. 29.375 (svt. en stigning på max. 7,7 pct.) ved udgangen af december 2010, og regionen ligger dermed over det fastlagte mål.

Stigningen blandt unge ydelsesmodtagere i Østdanmark er mindre end stigningen i de andre beskæftigelsesregioner – bortset fra Nordjylland, jf. figur 10.

Figur 10. Udviklingen i antal unge (18-29 år) ydelsesmodtagere (pct.) i beskæftigelsesregionerne, marts 2009 – marts 2010



Kilde: Jobindsats.dk – Ministerens mål – og egne beregninger

I alle fire beskæftigelsesregioner er stigningen for dagpengemodtagere markant højere end for øvrige ydelsesmodtagere – forskellen i udviklingen for de to ydelsesgrupper er dog mindre i Østdanmark end i de tre andre regioner.

Flest unge mænd på offentlig forsørgelse

Mænd har haft den største stigning blandt unge ydelsesmodtagere, og det gælder i alle fire beskæftigelsesregioner, jf. tabel 4. I Østdanmark er stigningen blandt mænd 33,3 pct. mod 21 pct. for kvinder. For begge køn er stigningen størst blandt dagpengemodtagerne.

Den største forskel mellem de to køn ses for kontant- og starthjælpsmodtagere, hvor mænd har haft en dobbelt så høj stigning som kvinder.

Tabel 4. Udviklingen i antal unge (18-29 år) ydelsesmodtagere (pct.) opgjort på køn, marts 2009 – marts 2010

	Kvinder			Mænd		
	I alt	Dagpenge- modtagere	Øvrige ydelses- modtagere	I alt	Dagpenge- modtagere	Øvrige ydelses- modtagere
Østdanmark	21,0%	52,6%	11,3%	33,3%	54,1%	22,8%
Midtjylland	20,6%	49,0%	10,4%	37,7%	66,7%	17,8%
Nordjylland	10,0%	37,5%	-0,6%	28,2%	47,9%	9,4%
Syddanmark	21,2%	60,9%	9,9%	38,4%	69,7%	18,4%
Hele landet	19,6%	51,3%	9,4%	34,7%	59,5%	19,3%

Kilde: Jobindsats.dk – Ministerens mål – og egne beregninger.

I marts 2010 er der 13.755 (svt. 44,5 pct.) unge kvindelige ydelsesmodtagere i Østdanmark mod 17.132 mænd. Kvinders andel er dermed fortsat faldende.

Arbejdsmarkedsparathed

Stigningen blandt unge ydelsesmodtagere er større for arbejdsmarkedspare (30,5 pct.) end for ikke-arbejdsmarkedspare ydelsesmodtagere (21,2 pct.), hvilket hænger sammen med den større stigning blandt dagpengemodtagere. De arbejdsmarkedspare udgør 69,1 pct. af det samlede antal unge ydelsesmodtagere i marts 2010, jf. tabel 5. Andelen er steget en smule siden seneste status i december 2009.

Tabel 5. Udviklingen i antal unge (18-29 år) ydelsesmodtagere opgjort på arbejdsmarkedsparathed, marts 2009 – marts 2010

	Antal marts 2009	Antal marts 2010	Udvikling marts 2009 marts 2010	Andel marts 2010
Arbejdsmarkedspare	16.342	21.328	30,5%	69,1%
Ikke-arbejdsmarkedspare	7.885	9.559	21,23%	30,9%
Matchkategori i alt	24.226	30.887	27,5%	100,0%

Kilde: Jobindsats.dk – Ministerens mål – og egne beregninger.

Unge indvandrere har mere positiv udvikling – men udgør fortsat en høj andel af unge ydelsesmodtagere

Unge indvandrere fra ikke-vestlige lande har haft en markant lavere stigning (10,9 pct.) end unge danskere (29,8 pct.) – og det gælder både i Østdanmark og i hele landet. Den samlede gruppe af nydanske unge er dog fortsat overrepræsenteret (18,3 pct.) ift. deres andel af den unge befolkning (12,7 pct.).

Endelig udgør de en større andel i Østdanmark end i hele landet (14,2 pct.).

Tabel 6. Udviklingen i antal unge (18-29 år) ydelsesmodtagere opgjort på etnicitet, marts 2009 – marts 2010

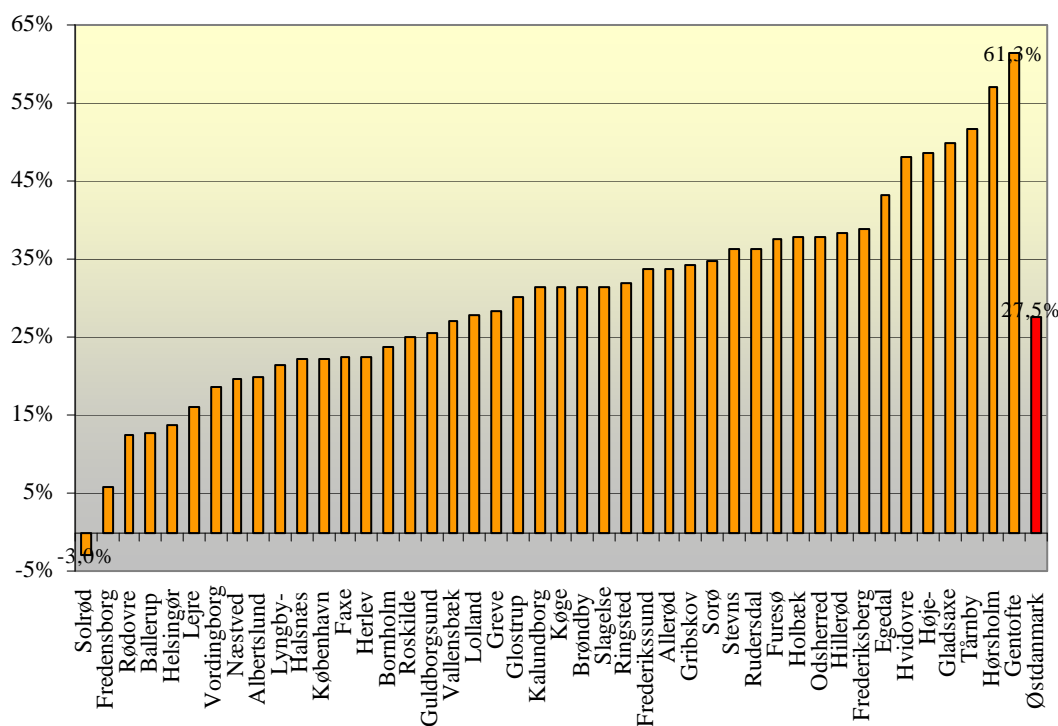
	Østdanmark			Hele landet		
	Antal			Antal		
	marts 2009	marts 2010	Udvikling i pct.	marts 2009	marts 2010	Udvikling i pct.
Personer med dansk oprindelse	18756	24343	29,8%	46.735	60.378	29,2%
Indvandrere fra vestlige lande	559	738	32,0%	1.152	1.614	40,1%
Efterkommere fra vestlige lande	122	149	22,1%	208	252	21,2%
Indvandrere fra ikke-vestlige lande	3507	3890	10,9%	7.002	7.891	12,7%
Efterkommere fra ikke-vestlige lande	1282	1767	37,8%	1.763	2.415	37,0%
Herkomst i alt	24226	30887	27,5%	56.861	72.550	27,6%

Kilde: Jobindsats.dk – Ministerens mål – og egne beregninger.

4.1 Ungeledigheden i kommunerne

Alle kommuner – bortset fra Solrød - har haft en stigning i antal unge ydelsesmodtagere, jf. figur 11. Udviklingen varierer fra et fald på 3 pct. i Solrød til en stigning på 61,3 pct. i Gentofte.

Figur 11. Udviklingen i antal unge (18-29 år) ydelsesmodtagere (pct.) i kommunerne i Østdanmark, marts 2009 – marts 2010



Kilde: Jobindsats.dk – Ministerens mål – og egne beregninger.

Boks 3. Oversigt over de 10 kommuner med hhv. største og mindste procentvise stigninger/største fald i unge ydelsesmodtagere, marts 2009 – marts 2010

De 10 kommuner med <u>største</u> procentvise stigninger i unge ydelsesmodtagere	De 10 kommuner med <u>mindste</u> procentvise stigninger/største fald i unge ydelsesmodtagere
1. Gentofte (61,3 pct.)	1. Solrød (-3,0 pct.)
2. Hørsholm (57,1 pct.)	2. Fredensborg (5,8 pct.)
3. Tårnby (51,7 pct.)	3. Rødovre (12,4 pct.)
4. Gladsaxe (49,8 pct.)	4. Ballerup (12,6 pct.)
5. Høje-Taastrup (48,6 pct.)	5. Helsingør (13,6 pct.)
6. Hvidovre (48,2 pct.)	6. Lejre (16,1 pct.)
7. Egedal (43,2 pct.)	7. Vordingborg (18,7 pct.)
8. Frederiksberg (38,9 pct.)	8. Næstved (19,5 pct.)
9. Hillerød (38,5 pct.)	9. Albertslund (19,8 pct.)
10. Odsherred (37,8 pct.)	10. Lyngby-Taarbæk (21,3 pct.)

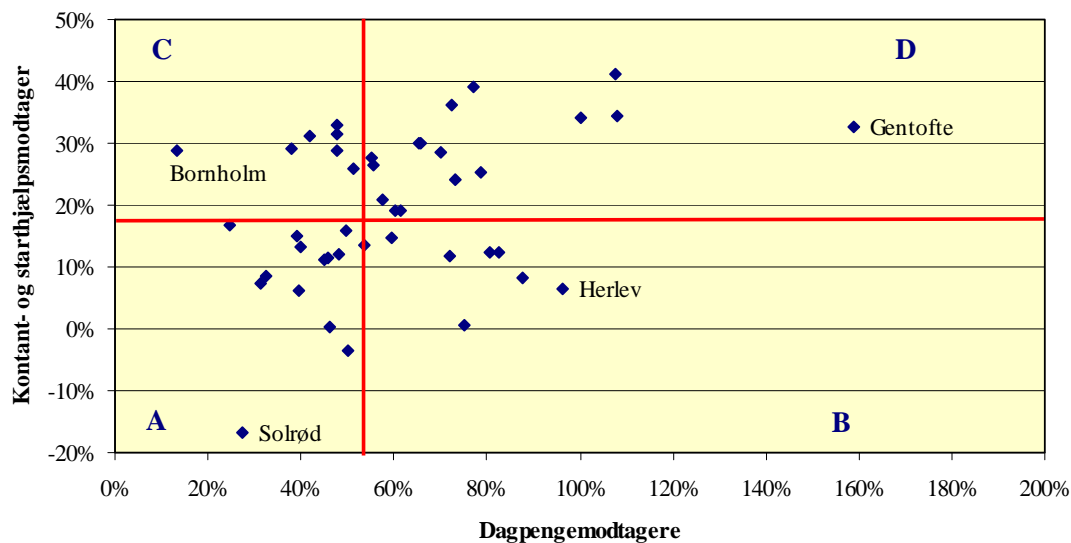
Kilde: Jobindsats.dk – Ministerens mål - og egne beregninger.

Anm. Kommuner markeret med rødt lå også blandt de 10 kommuner med størst stigninger ved seneste status i december 2009, mens kommuner markeret med grønt også lå blandt de 10 kommuner med mindste stigninger ved seneste status i december 2009.

Stigningerne blandt de 10 kommuner med de største stigninger er mindre end ved seneste status i december 2009. Det samme gælder kommuner med mindst stigninger. Samtidig er der også her mange gengangere i de to grupper ift. seneste status i december – markeret med hhv. rød og grøn i boks 3. En enkelt kommune – Lyngby-Taarbæk - er rykket fra gruppen med de største stigninger til gruppen med de mindste stigninger.

Alle kommuner har oplevet en stigning blandt dagpengemodtagere, mens 42 kommuner har oplevet en stigning blandt øvrige ydelsesmodtagere, jf. figur 12. Der er dog store variationer mellem kommunerne – især blandt dagpengemodtagere, hvor Bornholm har oplevet en stigning på 13,3 pct., mens Gentofte har oplevet en stigning på 159,1 pct. For øvrige ydelsesmodtagere går spændet fra et fald på 16,7 pct. i Solrød til en stigning på 41,2 pct. i Hørsholm.

Figur 12. Udviklingen i antal unge (18-29 år) ydelsesmodtagere (pct.) opgjort på ydelsestype i kommunerne i Østdanmark, marts 2009 – marts 2010



Kilde: Jobindsats.dk – Ministerens mål – og egne beregninger.

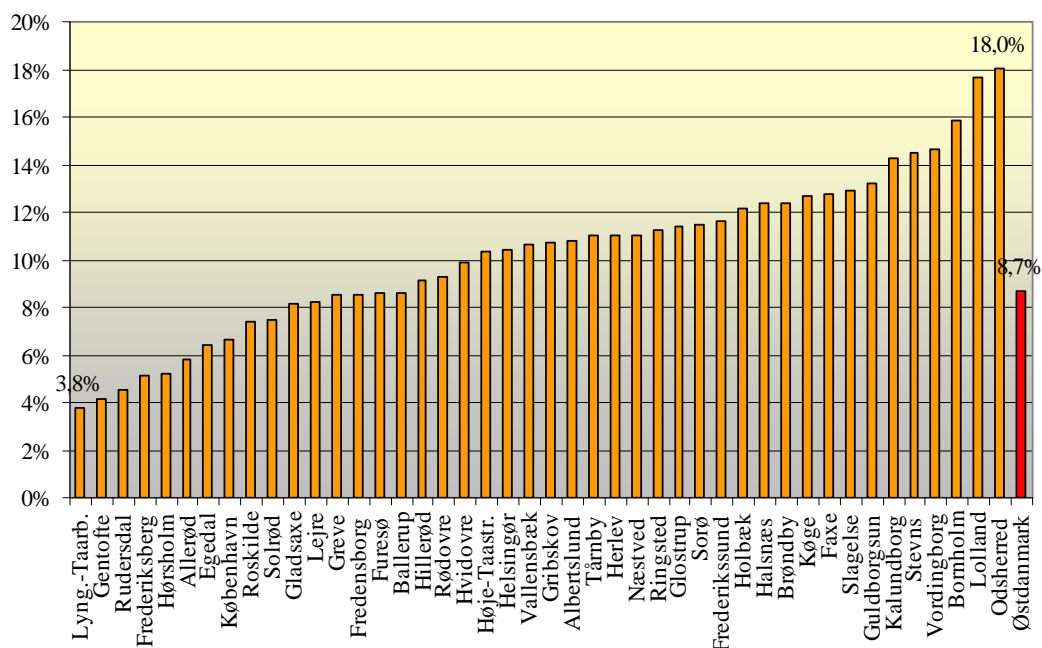
Kommunerne kan inddeles i 4 grupper – kommuner med rød skrift lå i samme gruppe ved seneste status i december:

- **Gruppe A**, hvor stigningen for både dagpengemodtagere og øvrige ydelsesmodtagere er mindre end stigningen i Østdanmark. Det gælder 13 kommuner: Albertslund, Ballerup, Faxe, **Fredensborg**, **Halsnæs**, **Helsingør**, **København**, **Lejre**, Lyngby-Taarbæk, **Næstved**, Rødovre, Solrød og **Vallembæk**.
- **Gruppe B**, hvor stigningen for dagpengemodtagere er højere end stigningen i Østdanmark, og stigningen for øvrige ydelsesmodtagere er mindre end stigningen i Østdanmark. Det gælder 8 kommuner: Glostrup, **Greve**, Guldborgsund, **Herlev**, **Kalundborg**, **Lolland**, Roskilde og **Vordingborg**.
- **Gruppe C**, hvor stigningen blandt dagpengemodtagere er mindre end stigningen i Østdanmark, og stigningen blandt øvrige ydelsesmodtagere er højere end stigningen i Østdanmark. Det gælder 7 kommuner: Allerød, **Bornholm**, **Brøndby**, **Frederiksberg**, Gribskov, Køge og **Rudersdal**.
- **Gruppe D**, hvor stigningen blandt både dagpengemodtagere og øvrige ydelsesmodtagere er højere end stigningen i Østdanmark. Det gælder 16 kommuner: **Egedal**, **Frederikssund**, Furesø, **Gentofte**, **Gladsaxe**, **Hillerød**, **Holbæk**, **Hvidovre**, Høje-Taastrup, **Hørsholm**, **Odsherred**, Ringsted, **Slagelse**, Sorø, **Stevns** og **Tårnby**.

Andel unge på offentlig forsørgelse

Andel unge på offentlig forsørgelse varierer fortsat meget kraftigt mellem kommunerne, jf. figur 13. Således varierer andelen fra 3,8 pct. af den 18-29-årige befolkning i Lyngby-Taarbæk til hele 18 pct. af den 18-29-årige befolkning i Odsherred.

Figur 13. Unge ydelsesmodtageres (18-29 år) andel af den 18-29-årige befolkning i de enkelte kommuner i Østdanmark (pct.), marts 2010



Kilde: Jobindsats.dk – Ministerens mål (unge ledige) og Danmarks Statistik – RAS (befolkningstallet) og egne beregninger.

Boks 4. Oversigt over de 10 kommuner med hhv. største og mindste andele unge ydelsesmodtagere, marts 2010

De 10 kommuner med <u>størst</u> andele unge ydelsesmodtagere	De 10 kommuner med <u>mindst</u> andele unge ydelsesmodtagere
1. Odsherred (18,0 pct.)	1. Lyngby-Taarbæk (3,8 pct.)
2. Lolland (17,7 pct.)	2. Gentofte (4,1 pct.)
3. Bornholm (15,7 pct.)	2. Rudersdal (4,5 pct.)
4. Vordingborg (14,6 pct.)	4. Frederiksberg (5,1 pct.)
5. Stevns (14,5 pct.)	5. Hørsholm (5,2 pct.)
6. Kalundborg (14,2 pct.)	6. Allerød (5,8 pct.)
7. Guldborgsund (13,2 pct.)	7. Egedal (6,4 pct.)
8. Slagelse (12,9 pct.)	8. København (6,7 pct.)
9. Faxe (12,7 pct.)	9. Roskilde (7,4 pct.)
9. Køge (12,7 pct.)	9. Solrød (7,4 pct.)

Kilde: Jobindsats.dk – Ministerens mål (unge ledige) og Danmarks Statistik – RAS (befolkningstallet) og egne beregninger.

Anm. Kommuner markeret med rødt lå også blandt de 10 kommuner med størst andele ved seneste status i december 2009, mens kommuner markeret med grønt også lå blandt de 10 kommuner med mindst andele ved seneste status i december 2009.

Stort set alle kommuner i de to grupper lå i den tilsvarende gruppe ved seneste status i december 2009 – markeret med hhv. rød og grøn i boks 4. Andelen er stigende for de fleste kommuner.

Der er en klar tendens til, at regionens yderområder har en markant højere andel af unge på offentlig forsørgelse end kommuner i Nordsjælland, København og Frederiksberg.

Der er ikke entydig sammenhæng mellem andel unge på offentlig forsørgelse og udviklingen i antal unge ydelsesmodtagere. Jobcentre med en høj andel unge ydelsesmodtagere har ikke entydigt højere eller lavere stigninger i antallet end jobcentre med en lav andel.

5. UDVIKLINGEN I SYGEFRAVÆRSFORLØB

Sygefraværsløb over 26 uger⁵

Antal sygefraværsløb over 26 uger er faldet med 7,5 pct. fra februar 2009 til februar 2010, hvilket er mere end faldet i hele landet (-3,8 pct.), jf. tabel 7. Faldet er større i Region Hovedstaden end i Region Sjælland. Der er i alt 14.697 forløb over 26 uger i februar 2010.

Målet er max. 13.100 forløb ved udgangen af dec. 2010, svt. et fald på 14,3 pct., og regionen er dermed et godt stykke fra at opfylde målet.

Tabel 7. Udviklingen i antal sygefraværsløb over 26 uger, feb. 2009 - feb. 2010

	Antal forløb over 26 uger	Udvikling ift. året før	Andel forløb over 26 uger ift. alle forløb	Andel forløb over 26 uger ift. forløb over 8 uger
Østdanmark	14.697	-7,5%	26,5%	51,5%
Sjælland	4.920	-5,0%	23,9%	49,3%
Hovedstaden	9.777	-8,7%	28,1%	52,7%
Hele landet	36.685	-3,8%	27,3%	52,5%

Kilde: Jobindsats.dk - Ministermål.

Godt hvert fjerde sygefraværsløb varer mere end 26 uger – og det gælder både i Østdanmark og i hele landet. Andelen er steget en smule siden seneste status i december 2009.

Udviklingen i det generelle sygefravær

Udviklingen i det samlede antal sygedagpengeforløb i perioden februar 2009 til februar 2010 er angivet i tabel 8 (nedenfor).

Tabel 8. Udviklingen i antal sygedagpengeforløb, feb. 2009 - feb. 2010

	Antal aktuelle forløb	Udvikling ift. året før	Gnst. varighed i uger	Andel forløb over 52 uger	Udvikling i antal forløb over 52 uger ift. året før
Østdanmark	34.787	-5,5%	10,7	14,8%	-16,4%
Sjælland	12.355	-3,9%	10,1	12,4%	-11,7%
Hovedstaden	22.432	-6,4%	10,8	16,0%	-18,5%
Hele landet	85.569	-3,6%	10,9	15,3%	-11,2%

Kilde: Jobindsats.dk - Sygedagpenge.

⁵ Sygedagpengeforløb over 26 uger opgøres efter en anden metode end sygedagpengeforløb generelt, da de tæller den arbejdsgiverbetalte periode med. Samtidig tæller afsluttede forløb også med, hvorfor flere forløb tæller med her.

Der har været et fald i antal sygedagpengeforløb i Østdanmark på 5,5 pct. fra februar 2009 til februar 2010. Det er et større fald end på landsplan (-3,6 pct.). Udviklingen i Region Hovedstaden (-6,4 pct.) er bedre end i Sjællandsregionen (-3,9 pct.). Trenden fra seneste statusrapport i december 2009 er dermed fortsat.

Antal forløb over 52 uger udgør 14,8 pct. af det samlede antal forløb – og andelen er stort set identisk i Østdanmark og i hele landet (15,3 pct.). Andelen er faldet siden seneste status.

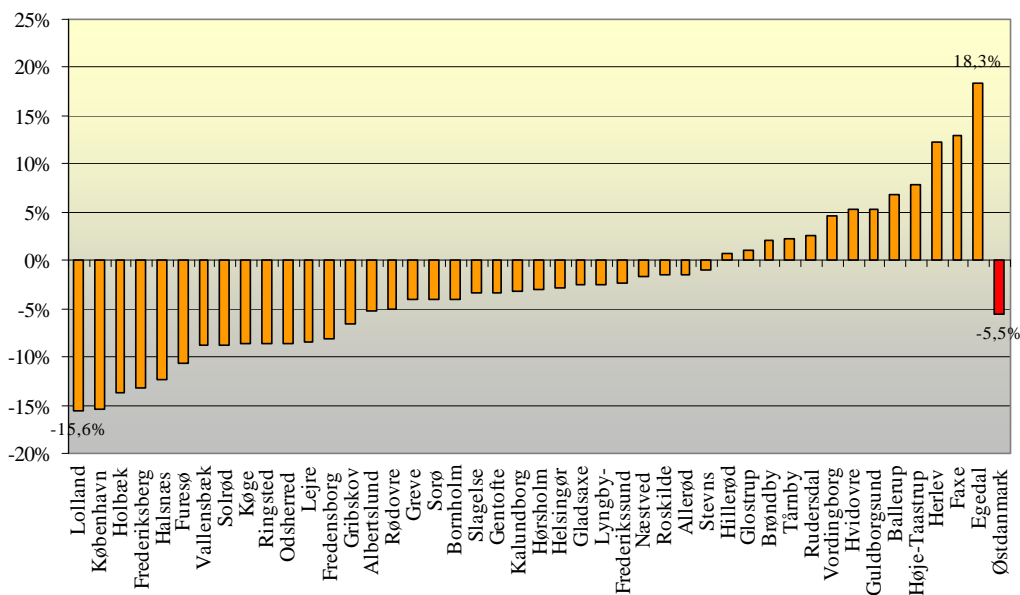
Andelen er højere i Hovedstadsregionen (16,0 pct.) end i Region Sjælland (12,4 pct.), og den gennemsnitlige varighed af forløbene er derfor også kortere i Sjællandsregionen end i Hovedstadsregionen.

Antal forløb over 52 uger er faldet med 16,4 pct. i Østdanmark fra februar 2009 til februar 2010. Faldet er større i Østdanmark end i hele landet (-11,2 pct.).

Sygefraværet i kommunerne

31 kommuner har haft et fald i det samlede antal sygedagpengeforløb. Der er således flere kommuner med et faldende antal sygefraværsforløb end ved seneste status i december 2009. Der er store variationer i udviklingen i de enkelte kommuner i Østdanmark, jf. figur 14. Lolland har et fald på 15,6 pct., mens Egedal har en stigning på 18,3 pct. Faldet i Østdanmark er 5,5 pct.

Figur 14. Udviklingen i sygedagpengeforløb (pct.) i kommunerne i Østdanmark, feb. 2009 – feb. 2010



Kilde: Jobindsats.dk – Sygedagpenge – og egne beregninger.

Boks 5. Oversigt over de 10 kommuner med hhv. største procentvise stigninger og fald i antal sygedagpengeforløb, feb. 2009 – feb. 2010

De 10 kommuner med største procentvise stigninger i sygedagpengeforløb	De 10 kommuner med største procentvise fald i sygedagpengeforløb
1. Egedal (18,3 pct.)	1. Lolland (-15,6 pct.)
2. Faxe (12,9 pct.)	2. København (-15,4 pct.)
3. Herlev (12,3 pct.)	3. Holbæk (-13,6 pct.)
4. Høje-Taastrup (7,9 pct.)	4. Frederiksberg (-13,1 pct.)
5. Ballerup (6,9 pct.)	5. Halsnæs (-12,3 pct.)
6. Guldborgsund (5,4 pct.)	6. Furesø (-10,7 pct.)
7. Hvidovre (5,2 pct.)	7. Vallensbæk (-8,9 pct.)
8. Vordingborg (4,6 pct.)	8. Solrød (-8,8 pct.)
9. Rudersdal (2,5 pct.)	9. Køge (-8,7 pct.)
10. Tårnby (2,3 pct.)	9. Ringsted (-8,7 pct.)

Kilde: Jobindsats.dk – Sygedagpenge - og egne beregninger.

Anm. Kommuner markeret med rødt lå også blandt de 10 kommuner med størst stigninger ved seneste status i december 2009, mens kommuner markeret med grønt også lå blandt de 10 kommuner med største fald ved seneste status i december 2009.

Der er også her gengangere i de to grupper fra seneste status i december – markeret med hhv. rød og grøn i boks 5. Samtidig er stigningerne lavere og faldene for de fleste kommuner højere end ved seneste status.

Udviklingen i antal sygedagpengeforløb over henholdsvis 26 og 52 uger i kommunerne i Østdanmark er angivet i nedenstående figur 15 og 16.

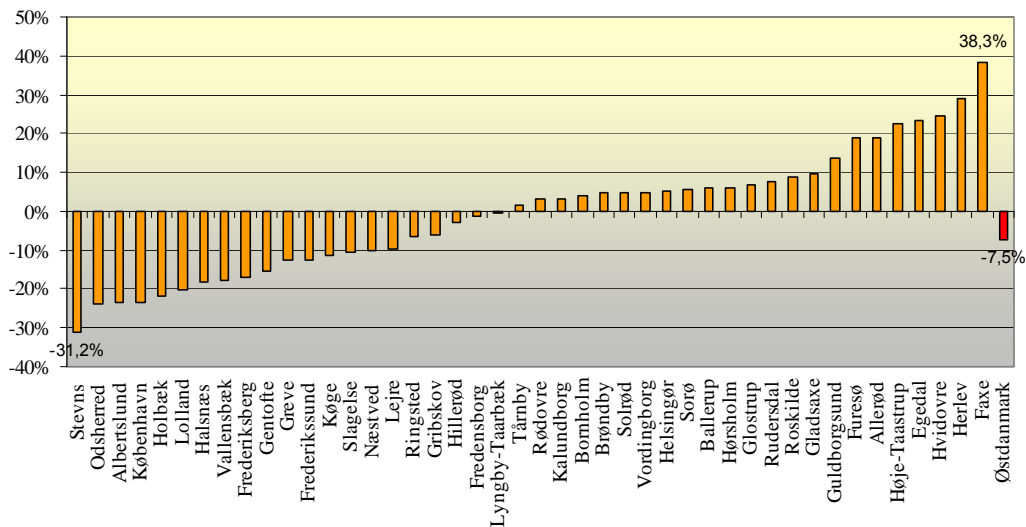
Der er størst spredning i udviklingen i forløb over 52 uger, hvor Odsherred har oplevet et fald på 51,1 pct., mens Herlev har oplevet en stigning på 87,1 pct. 25 kommuner har haft et fald i forløb over 52 uger.

For forløb over 26 uger går spredningen fra et fald på 31,2 pct. i Stevns til en stigning på 38,3 pct. i Faxe. 21 kommuner har haft et fald i forløb over 26 uger.

Gennemsnittet for Østdanmark er et fald på 7,5 pct. for forløb over 26 uger og et fald på 16,6 pct. for forløb over 52 uger⁶. Det langvarige sygefravær er dermed faldet mere end det generelle sygefravær.

⁶ Som følge af de forskellige opgørelsesmetoder kan man ikke helt sammenligne udviklingen i forløb over hhv. 26 og 52 uger.

Figur 15. Udviklingen i sygedagpengeforløb over 26 uger (pct.) i kommunerne i Øst-danmark, feb. 2009 – feb. 2010



Kilde: Jobindsats.dk – Ministermål.

Boks 6. Oversigt over de 10 kommuner med hhv. største procentvise stigninger og fald i sygedagpengeforløb over 26 uger, feb. 2009 – feb. 2010

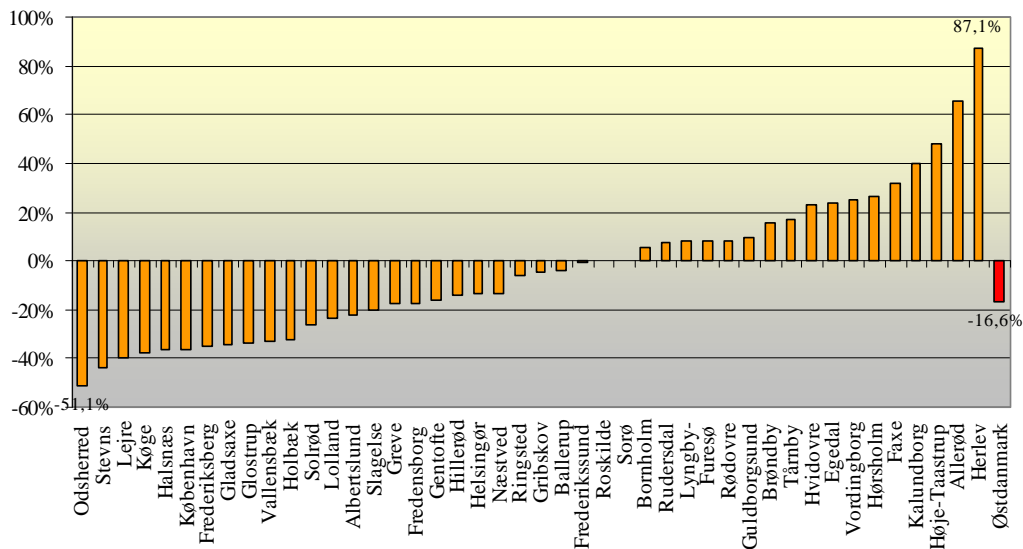
De 10 kommuner med <u>største procentvise stigninger</u> i sygedagpengeforløb over 26 uger	De 10 kommuner med <u>største procentvise fald</u> i antal sygedagpengeforløb over 26 uger
1. Faxe (38,3 pct.)	1. Stevns (-31,2 pct.)
2. Herlev (29,0 pct.)	2. Odsherred (-24,0 pct.)
3. Hvidovre (24,4 pct.)	3. Albertslund (-23,4 pct.)
4. Egedal (23,2 pct.)	4. København (-23,3 pct.)
5. Høje-Taastrup (22,4 pct.)	5. Holbæk (-21,8 pct.)
6. Allerød (19,1 pct.)	6. Lolland (-20,1 pct.)
7. Furesø (18,8 pct.)	7. Halsnæs (-18,1 pct.)
8. Guldborgsund (13,6 pct.)	8. Vallensbæk (-17,6 pct.)
9. Gladsaxe (9,4 pct.)	9. Frederiksberg (-16,9 pct.)
10. Roskilde (8,9 pct.)	10. Gentofte (-15,4 pct.)

Kilde: Jobindsats.dk – Ministermål - og egne beregninger.

Anm. Kommuner markeret med rødt lå også blandt de 10 kommuner med størst stigninger ved seneste status i december 2009, mens kommuner markeret med grønt også lå blandt de 10 kommuner med største fald ved seneste status i december 2009.

Der er også her en del gengangere i de to grupper fra seneste status i december – markeret med hhv. rød og grøn i boks 6.

Figur 16. Udviklingen i sygedagpengeforløb over 52 uger (pct.) i kommunerne i Øst-danmark, feb. 2009 – feb. 2010



Kilde: Jobindsats.dk – Sygedagpenge – og egne beregninger.

Boks 7. Oversigt over de 10 kommuner med hhv. største procentvise stigninger og fald i sygedagpengeforløb over 52 uger, feb. 2009 – feb. 2010

De 10 kommuner med største procentvise stigninger i sygedagpengeforløb over 52 uger	De 10 kommuner med største procentvise fald i antal sygedagpengeforløb over 52 uger
1. Herlev (87,1 pct.)	1. Odsherred (-51,1 pct.)
2. Allerød (65,8 pct.)	2. Stevns (-44,0 pct.)
3. Høje-Taastrup (48,2 pct.)	3. Lejre (-39,5 pct.)
4. Kalundborg (40,2 pct.)	4. Køge (-38,0 pct.)
5. Faxe (32,1 pct.)	5. Halsnæs (-36,3 pct.)
6. Hørsholm (26,1 pct.)	6. København (-36,0 pct.)
7. Vordingborg (25,4 pct.)	7. Frederiksberg (-35,2 pct.)
8. Egedal (23,4 pct.)	8. Gladsaxe (-34,4 pct.)
9. Hvidovre (23,1 pct.)	9. Glostrup (-34,0 pct.)
10. Tårnby (17,0 pct.)	10. Vallensbæk (-33,3 pct.)

Kilde: Jobindsats.dk – Sygedagpenge - og egne beregninger.

Anm. Kommuner markeret med rødt lå også blandt de 10 kommuner med størst stigninger ved seneste status i december 2009, mens kommuner markeret med grønt også lå blandt de 10 kommuner med største fald ved seneste status i december 2009.

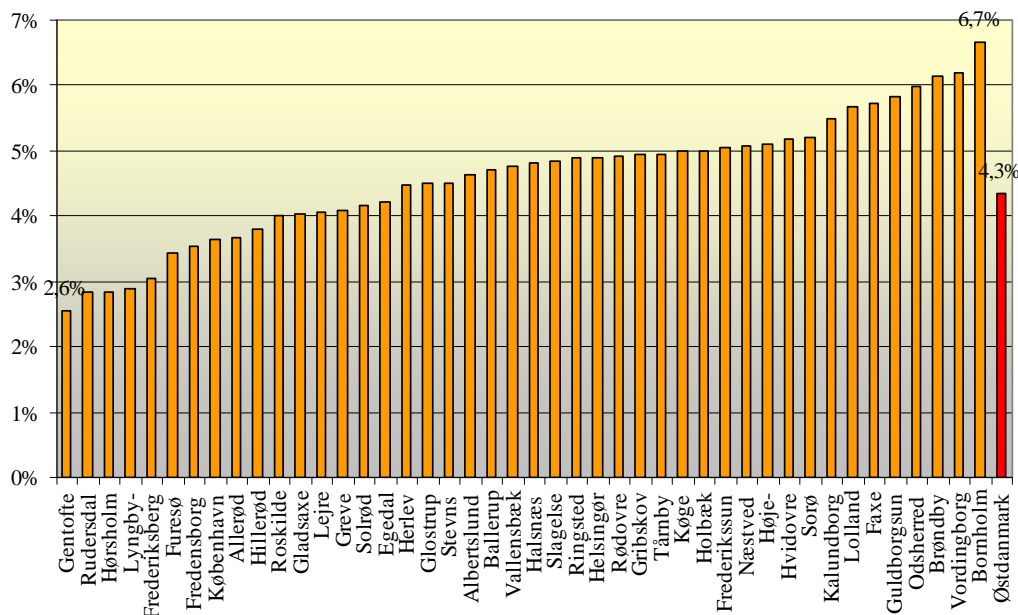
Der er også her en del gengangere i de to grupper ift. seneste status i december – markeret med hhv. rød og grøn i boks 7. Endelig ligger 6 af de 10 kommuner med største procentvise fald i forløb over 26 uger også blandt de 10 kommuner med størst fald i forløb over 52 uger. Ligesom 6 af de 10 kommuner med største stigninger i forløb over 26 uger også ligger blandt de 10 kommuner med største stigninger i forløb over 52 uger.

Sygedagpengemodtagernes andel af arbejdsstyrken

Endelig er der forskel på sygedagpengemodtagernes andel af arbejdsstyrken i de enkelte kommuner, jf. figur 17.

I Gentofte er andelen 2,6 pct., mens den er på 6,7 pct. på Bornholm. Andelen i Østdanmark er 4,3 pct.

Figur 17. Sygedagpengemodtagernes andel af arbejdsstyrken i kommunerne i Østdanmark, februar 2010



Anm. Opgørelsen indeholder den arbejdsgiverbetalte periode.

Kilde: Jobindsats.dk – Sygedagpenge.

Boks 8. Oversigt over de 10 kommuner med hhv. størst og mindst andele sygedagpengemodtagere i arbejdsstyrken, februar 2010

De 10 kommuner med <u>størst andele</u> sygedagpengemodtagere	De 10 kommuner med <u>mindst andele</u> sygedagpengemodtagere
1. Bornholm (6,7 pct.)	1. Gentofte (2,6 pct.)
2. Vordingborg (6,2 pct.)	2. Rudersdal (2,8 pct.)
3. Brøndby (6,1 pct.)	2. Hørsholm (2,8 pct.)
4. Odsherred (6,0 pct.)	4. Lyngby-Taarbæk (2,9 pct.)
5. Guldborgsund (5,8 pct.)	5. Frederiksberg (3,0 pct.)
6. Faxe (5,7 pct.)	6. Furesø (3,4 pct.)
6. Lolland (5,7 pct.)	7. Fredensborg (3,5 pct.)
8. Kalundborg (5,5 pct.)	8. København (3,6 pct.)
9. Sorø (5,2 pct.)	9. Allerød (3,7 pct.)
9. Hvidovre (5,2 pct.)	10. Hillerød (3,8 pct.)

Kilde: Jobindsats.dk – Sygedagpenge - og egne beregninger.

Anm. Kommuner markeret med rødt lå også blandt de 10 kommuner med størst andele ved seneste status i december 2009, mens kommuner markeret med grønt også lå blandt de 10 kommuner med mindst andele ved seneste status i december 2009.

Igen er der en klar tendens til, at andelen er større i regionens yderområder end i de nordsjællandske kommuner. Og stort set alle kommuner er gengangere fra seneste status i december 2009 – markeret med hhv. rødt og grønt i boks 8.

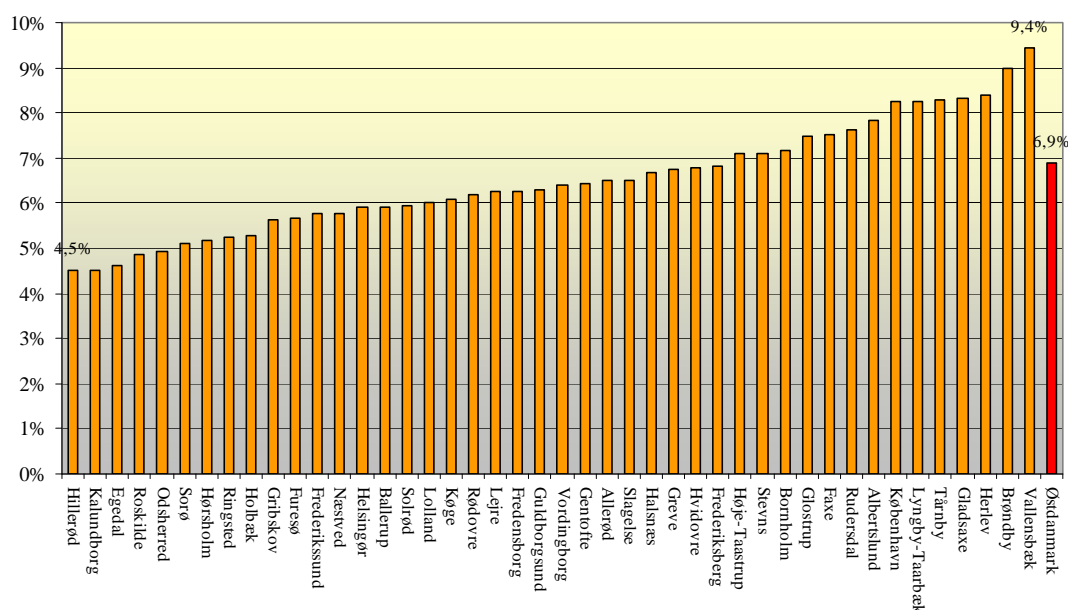
6. LEDIGE MED MERE END 1 ÅRS LEDIGHED

Mhp. at følge udviklingen for langtidsledige dagpengemodtagere samt kontant- og starthjælpsmodtagere ses i det følgende nærmere på dagpengemodtagere samt kontant- og starthjælpsmodtagere med mere end 1 års ledighed.

Dagpengemodtagere

Andel dagpengemodtagere med mere end 1 års ledighed ud af det samlede antal dagpengemodtagere varierer en smule mellem kommunerne, jf. figur 18. I Hillerød udgør de langvarige forløb 4,5 pct., mens de udgør 9,4 pct. i Vallensbæk. Andelen for Østdanmark er 6,9 pct. Andelen er svagt stigende.

Figur 18. Andel dagpengemodtagere (pct.) med mere end 1 års ledighed, feb. 2010

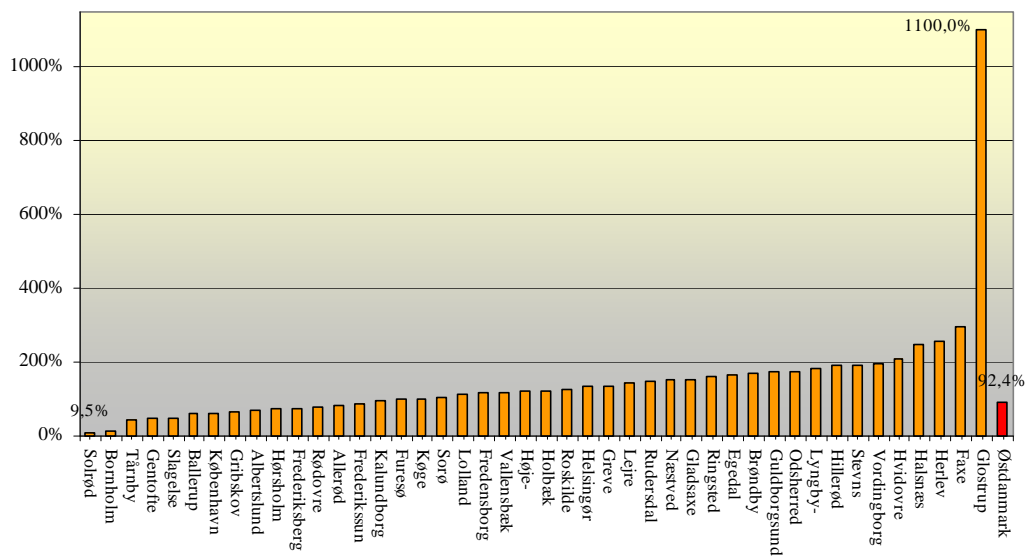


Kilde: Jobindsats.dk – dagpengemodtagere – og egne beregninger.

Alle kommuner har haft en stigning i antallet fra februar 2009 til februar 2010, jf. figur 19. For nogle kommuner er store relative stigninger udtryk for små absolutte stigninger. F.eks. er antallet i Glostrup steget fra 3 til 36 personer, hvilket giver en høj relativ stigning.

Resultatet for Østdanmark er en stigning på 92,4 pct. Der er således et stigende antal dagpengemodtagere, der er ledige i længere tid. I alt har 3.919 personer i Østdanmark modtaget dagpenge i mere end 1 år i februar 2010.

Figur 19. Udvikling i andel dagpengemodtagere med mere end 1 års ledighed (pct.), feb. 2009 – feb. 2010

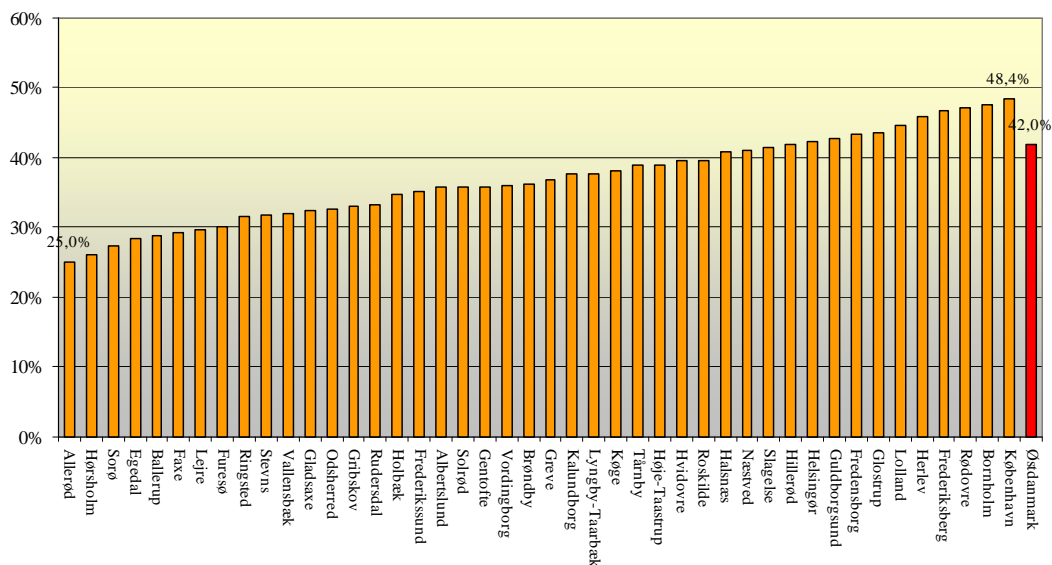


Kilde: Jobindsats.dk – dagpengemodtagere – og egne beregninger.

Kontant- og starthjælpsmodtagere

Andel kontant- og starthjælpsmodtagere med mere end 1 års ledighed ud af det samlede antal kontant- og starthjælpsmodtagere varierer betydeligt mere mellem kommunerne end variationen for dagpengemodtagere, jf. figur 20. I Allerød udgør de langvarige forløb 25 pct., mens de udgør hele 48,4 pct. i København. Andelen for Østdanmark er 42 pct.

Figur 20. Andel kontant- og starthjælpsmodtagere (pct.) med mere end 1 års ledighed, feb. 2010

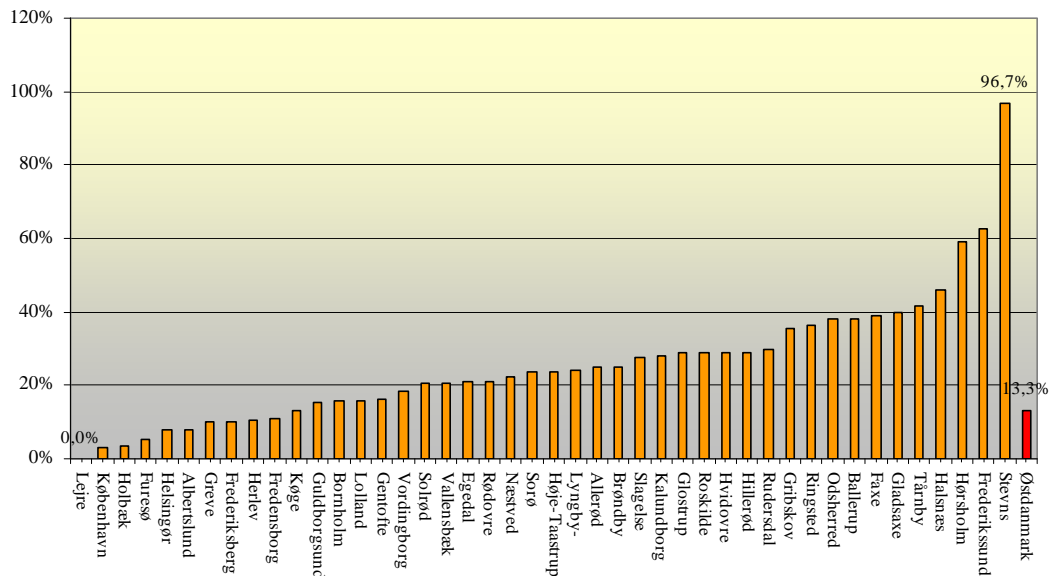


Kilde: Jobindsats.dk – Kontant- og starthjælpsmodtagere – og egne beregninger.

Alle kommuner – bortset fra Lejre - har haft en stigning i antallet fra februar 2009 til februar 2010, jf. figur 21. Variationen går fra en stigning på 96,7 pct. i Stevns til et uændret antal i Lejre.

Resultatet for Østdanmark er en stigning på 13,3 pct. – dvs. en større stigning end ved seneste status i december 2009. I alt har 23.868 personer modtaget kontant- eller starthjælp i mere end 1 år i februar 2010. Antallet er markant højere end antallet blandt dagpengemodtagere.

Figur 21. Udvikling i andel kontant- og starthjælpsmodtagere med mere end 1 års ledighed (pct.), feb. 2009 – feb. 2010



Kilde: Jobindsats.dk – Kontant- og starthjælpsmodtagere – og egne beregninger.

7. RETTIDIGHEDEN I INDSATSEN⁷

Rettidig indsats for både jobsamtaler og aktivering skal medvirke til, at de ledige kommer i job. Derfor ses der i det følgende på rettidigheden i indsatsen samt aktiveringsgraden.

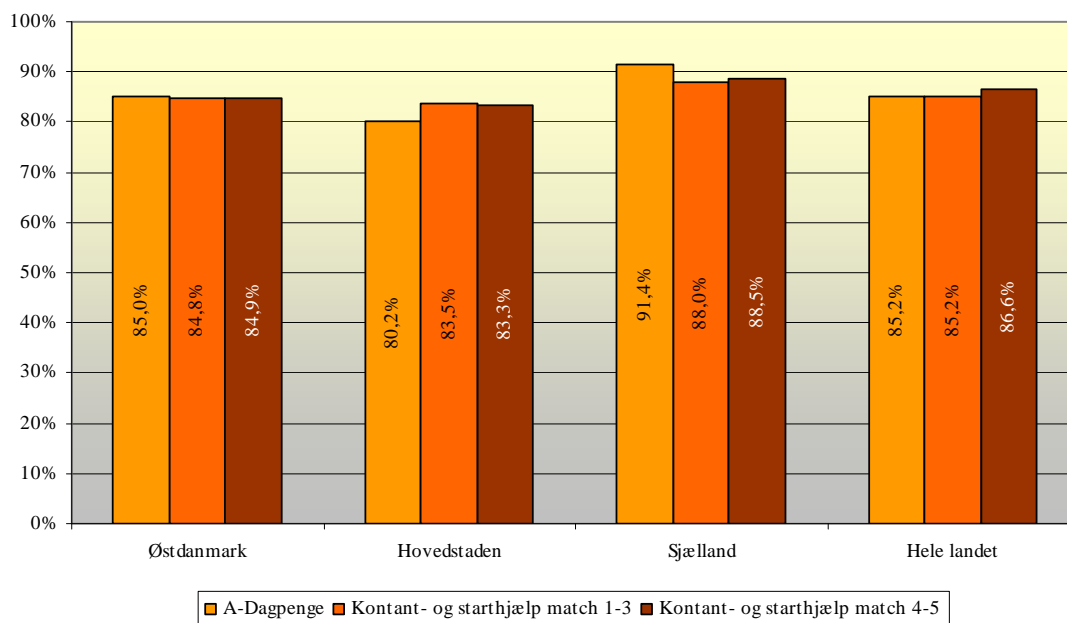
7.1 Kontaktføreløbet

I marts 2010 er 85 pct. af jobsamtalerne med dagpengemodtagere, 84,8 pct. af jobsamtalerne med arbejdsmarkedsparete kontant- og starthjælpsmodtagere og 84,9 pct. af jobsamtalerne med ikke-arbejdsmarkedsparete kontant- og starthjælpsmodtagerne afholdt til tiden. Rettidigheden er dermed ikke overholdt for nogle af grupperne, jf. figur 22.

Jobcentrene i Region Sjælland har højere rettidighed end jobcentrene i Region Hovedstaden for alle tre grupper.

Østdanmark ligger stort set på niveau med hele landet for alle tre grupper.

Figur 22. Rettidigheden for jobsamtaler i Østdanmark og hele landet, marts 2010



Kilde: Jobindsats.dk – A-dagpenge samt kontanthjælp og starthjælp.

⁷ Resultaterne for dagpengemodtagere skal ses i lyset af, at en række jobcentre er overgået til "kommunale" IT-systemer.

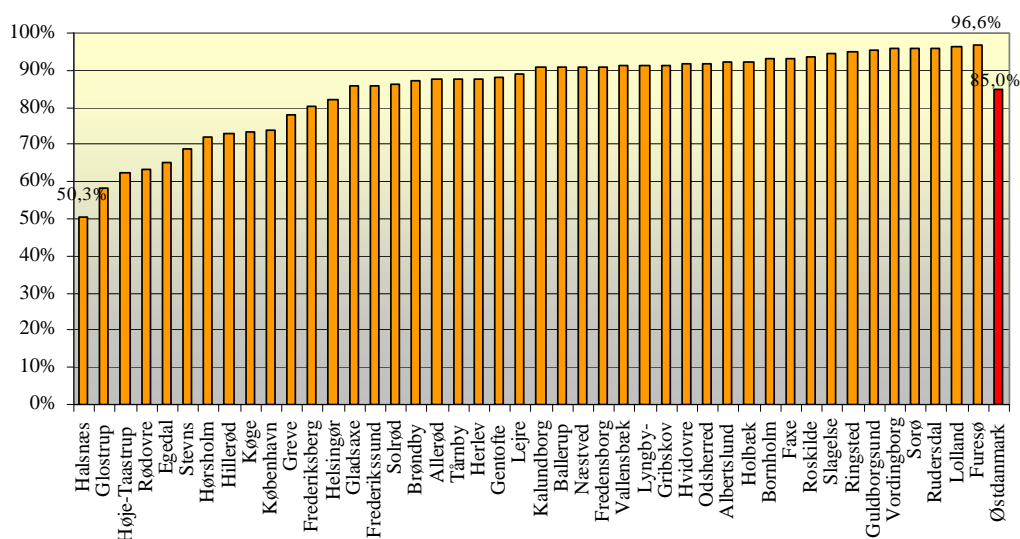
7.1.2 Kontaktforløbet i jobcentrene

Dagpengemodtagere

22 jobcentre opfylder 90%-kravet for jobsamtaler med dagpengemodtagere i marts 2010. Lidt færre jobcentre opfylder dermed rettidigheden ift. antallet i december 2009.

Der er store variationer mellem jobcentrene. Halsnæs ligger på 50,3 pct., mens Furesø ligger på 96,6 pct. Resultatet for Østdanmark i marts 2010 er 85 pct.. Rettidigheden er stort set opfyldt for ledige over 30 år (89,0 pct.), mens den er markant lavere for unge under 30 år (73,0 pct.). Det kan hænge sammen med, at første samtale med unge er fremrykket til efter senest 1 måneds ledighed, mens det er efter 3 måneder for personer over 30 år.

Figur 23. Rettidigheden for jobsamtaler for dagpengemodtagere i de enkelte jobcentre i Østdanmark, marts 2010



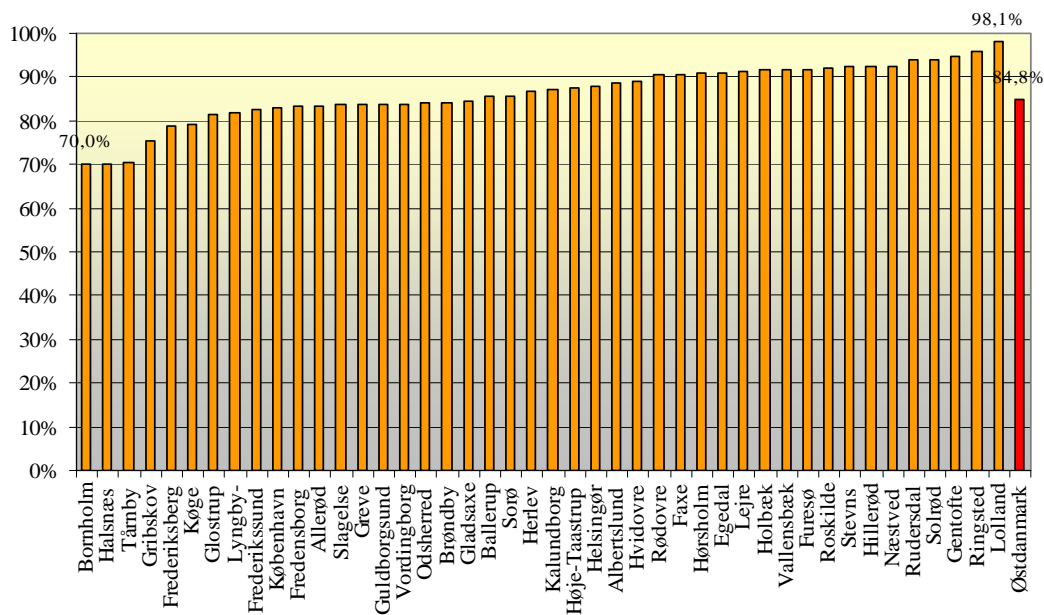
Kilde: Jobindsats.dk – A-dagpenge.

Kontant- og starthjælpsmodtagere

Der er store variationer i rettidigheden i jobcentrene – både for arbejdsmarkedsparete og ikke-arbejdsmarkedsparete kontant- og starthjælpsmodtagere i marts 2010.

For de arbejdsmarkedsparete varierer forskellen fra 70 pct. på Bornholm til 98,1 pct. på Lolland. 17 jobcentre opfylder 90%-kravet i marts 2010, jf. figur 24. Det er på niveau med antallet ved seneste status i december 2009. Resultatet for Østdanmark i marts 2010 er 84,8 pct. Rettidigheden for personer under 30 år (84 pct.) er stort set på niveau med rettidigheden for personer over 30 år (85 pct.).

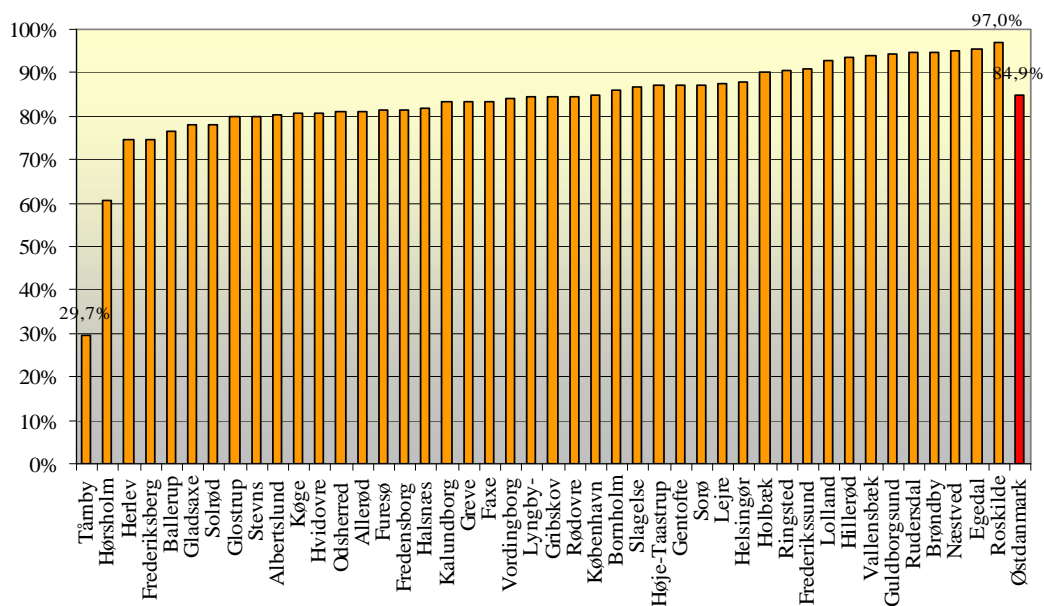
Figur 24. Rettidigheden for jobsamtaler for arbejdsmarkedsparate kontant- og starthjælpsmodtagere i de enkelte jobcentre i Østdanmark, marts 2010



Kilde: Jobindsats.dk – Kontant- og starthjælp.

For de ikke-arbejdsmarkedsparate varierer forskellen fra 29,7 pct. i Tårnby til 97 pct. i Roskilde i marts 2010. 12 jobcentre opfylder 90%-kravet, jf. figur 25. Det er på niveau med antallet ved seneste status i december 2009. Resultatet for Østdanmark i marts 2010 er 84,9 pct. Rettidigheden for personer over og under 30 år ligger begge på knap 85 pct.

Figur 25. Rettidigheden for jobsamtaler for ikke-arbejdsmarkedsparate kontant- og starthjælpsmodtagere i de enkelte jobcentre i Østdanmark, marts 2010



Kilde: Jobindsats.dk – Kontant- og starthjælp.

7.2 Aktiveringsindsatsen

Rettidigheden for førstegangskontant- og starthjælpsmodtagere i Østdanmark ligger på 68,5 pct. i marts 2010, mens den ligger på 85,1 pct. for gentagen aktivering, jf. figur 26. 90%-kravet er dermed ikke opfyldt.

På begge områder har der været et fald siden 4. kvrt. 2009.

Rettidigheden for arbejdsmarkedssparate kontant- og starthjælpsmodtagere i Østdanmark ligger på 74,2 pct. for førstegangskontant- og starthjælpsmodtagere og på 76,1 pct. for gentagen aktivering i februar 2010. 80%-kravet er dermed ikke opfyldt.⁸ Der har været en lille stigning på begge områder siden 4. kvrt. 2009.

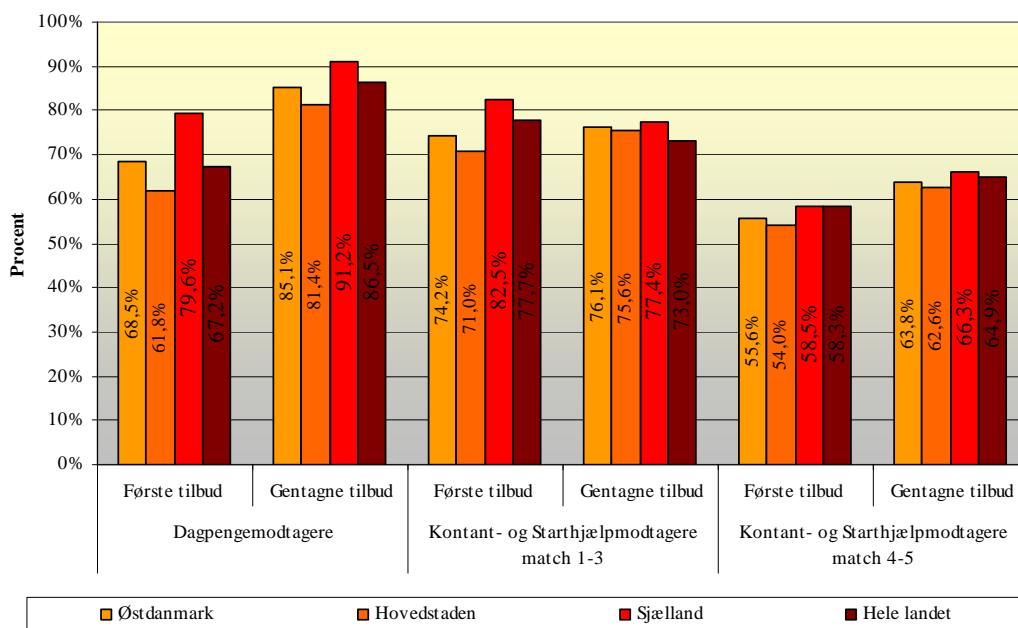
Rettidigheden for ikke-arbejdsmarkedssparate kontant- og starthjælpsmodtagere i Østdanmark ligger på 55,6 pct. for førstegangskontant- og starthjælpsmodtagere og på 63,8 pct. for gentagen aktivering i februar 2010. 75%-kravet er dermed ikke opfyldt for nogen af aktiveringstyperne. Der har været en lille stigning på begge områder siden 4. kvrt. 2009.

Jobcentrene i Sjællandsregionen ligger bedre end jobcentrene i Hovedstadsregionen på alle områder ift. aktivering.

Rettidigheden i Østdanmark ligger under landsgennemsnittet på nogle områder og under på andre.

⁸ Beskæftigelsesregionerne og AMS har fastlagt, at rettidigheden for arbejdsmarkedssparate kontant- og starthjælpsmodtagere er 80 pct., mens den er 75 pct. for ikke-arbejdsmarkedssparate. Niveauerne er fastlagt med udgangspunkt i, at personer fritaget for aktivering (typisk pga. sygdom og barsel) indgår i målingerne.

Figur 26. Rettidigheden for aktiveringsindsatsen for dagpengemodtagere og kontant- og starthjælpsmodtagere i de enkelte regioner i Østdanmark, februar og marts 2010



Kilde: Jobindsats.dk – A-dagpenge samt kontanthjælp og starthjælp.

Anm. Data for dagpengemodtagere er for marts 2010, mens data for kontant- og starthjælpsmodtagere er for februar 2010.

7.2.1. Aktiveringsindsatsen i jobcentrene

Dagpengemodtagere

Jobcentrenes rettidighed i forbindelse med første aktivering for dagpengemodtagere spænder fra 33,3 pct. i Glostrup til 96,6 pct. i Furesø i marts 2010, jf. figur 27. 5 jobcentre opfylder 90 pct. kravet. Det er markant færre end ved seneste status i december 2009, og det kan hænge sammen med de ændrede opgørelsesmetoder på området⁹.

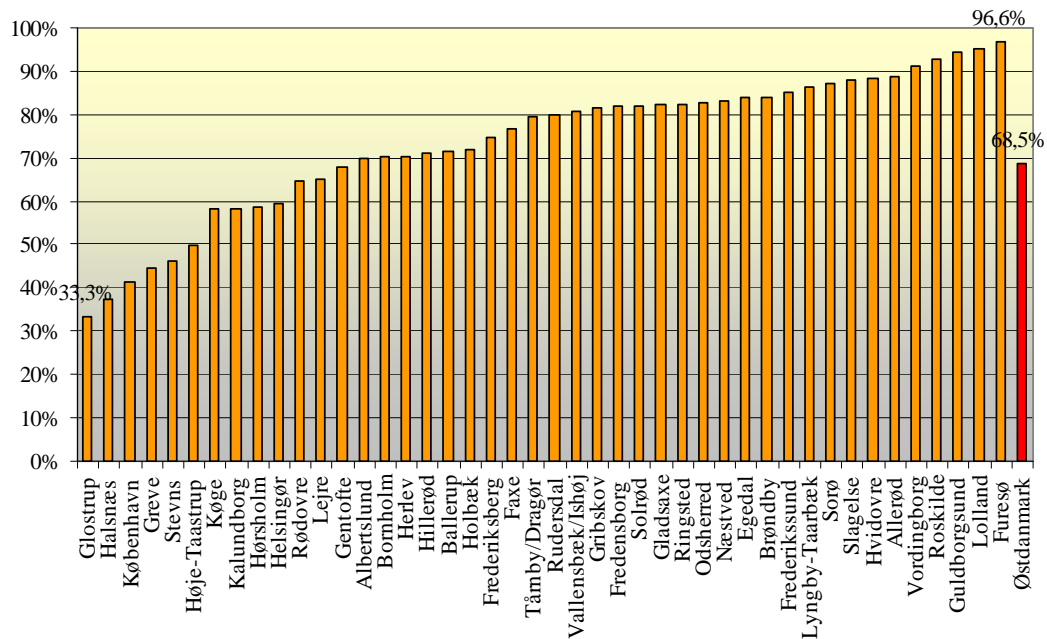
Rettidigheden for førstegangsktivering i Østdanmark i marts 2010 er 68,5 pct. Rettidigheden er en markant lavere for unge under 30 år (52 pct.) end for personer over 30 år (76 pct.). Også her kan det hænge sammen med en fremrykning af indsatsen for unge under 30 år, som nu skal have første tilbud efter 13 uger.

For gentagen aktivering varierer rettidigheden for dagpengemodtagere fra 57,6 pct. i Høje-Taastrup til 100 pct. i Hørsholm, Fredensborg, Faxe og Solrød i marts 2010, jf. figur 28. 23 jobcentre opfylder 90 pct. kravet. Det er færre end ved seneste status i december 2009.

⁹ Der måles ny på tidspunktet for påbegyndt aktivering og ikke aftalt/afgivet aktivering.

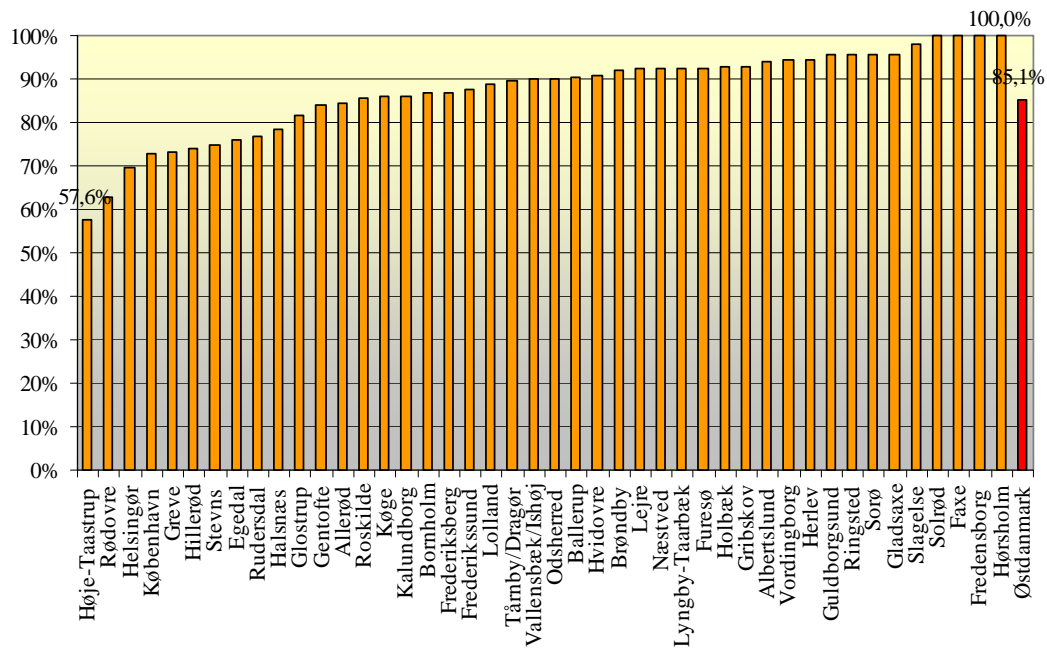
Rettidigheden for gentagen aktivering i Østdanmark er 85,1 pct. i marts 2010, og den er stort set identisk for personer over og under 30 år.

Figur 27. Rettidigheden for førstegangsaaktivering for dagpengemodtagere i de enkelte jobcentre i Østdanmark, marts 2010



Kilde: Jobindsats.dk – A-dagpenge.

Figur 28. Rettidigheden for gentagen aktivering for dagpengemodtagere i de enkelte jobcentre i Østdanmark, marts 2010



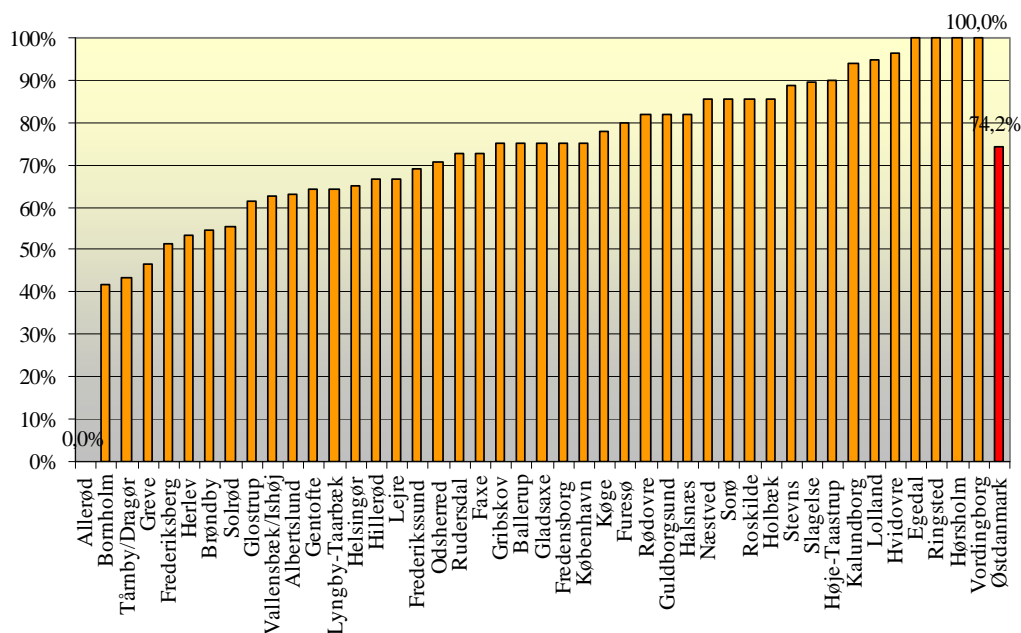
Kilde: Jobindsats.dk – A-dagpenge.

Kontant- og starthjælpsmodtagere¹⁰

For arbejdsmarkedsparate kontant- og starthjælpsmodtagere varierer rettidigheden for førstegangsaktivering fra 41,7 pct. på Bornholm til 100 pct. i Vordingborg, Hørsholm, Ringsted og Egedal i februar 2010, jf. figur 29¹¹. 18 jobcentre opfylder 80 pct. kravet. Det er lidt færre end ved seneste status i december 2009.

Rettidigheden for Østdanmark er 74,2 pct. i februar 2010. Rettidigheden er markant lavere for unge under 30 år (70 pct.) end for personer over 30 år (82 pct.).

Figur 29. Rettidigheden for førstegangsaktivering for arbejdsmarkedsparate kontant- og starthjælpsmodtagere i de enkelte jobcentre i Østdanmark, feb. 2010



Kilde: Jobindsats.dk – Kontant- og starthjælp.

For ikke-arbejdsmarkedsparate kontant- og starthjælpsmodtagerne varierer rettidigheden for førstegangsaktivering fra 0 pct. i Hørsholm og Solrød til 100 pct. i Vordingborg og Lejre i februar 2010, jf. figur 30¹². 8 jobcentre opfylder 75 pct. kravet. Det er lidt flere end ved seneste status i december 2009.

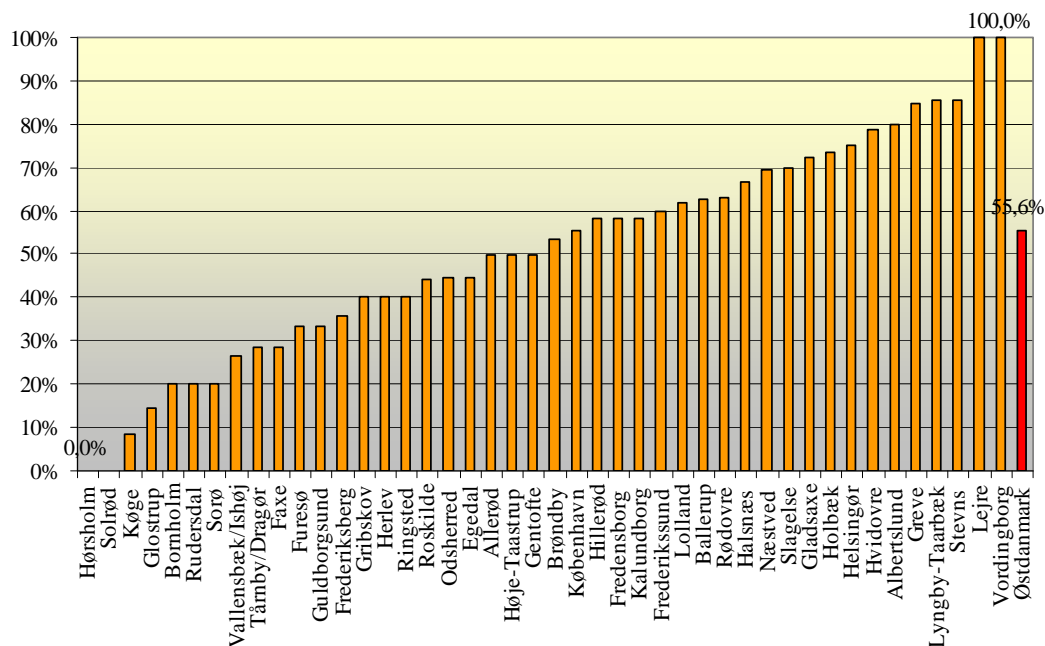
Rettidigheden for Østdanmark er 55,6 pct. i februar 2010. Rettidigheden er markant lavere for unge under 30 år (47 pct.) end for personer over 30 år (61 pct.).

¹⁰ For nogle jobcentre er der her tale om meget få personer.

¹¹ Der er ingen personer i Allerød, der er omfattet af rettidighed i februar 2010.

¹² I Hørsholm er der tale om 2 ikke-rettidige tilbud, mens der er tale om et enkelt i Solrød i februar 2010.

Figur 30. Rettidigheden for førstegangstiltrækning for ikke-arbejdsmarkedsparete kontant- og starthjælpsmodtagere i de enkelte jobcentre i Østdanmark, feb. 2010



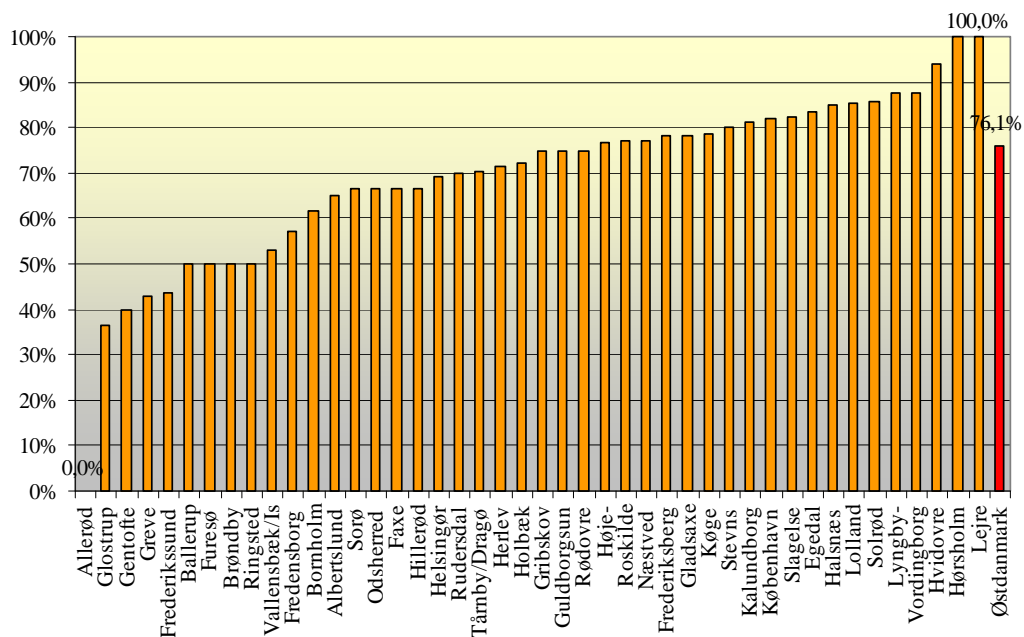
Kilde: Jobindsats.dk – Kontant- og starthjælp.

For arbejdsmarkedsparete kontant- og starthjælpsmodtagere varierer rettidigheden for gentagen aktivering fra 36,4 pct. i Glostrup til 100 pct. i Lejre og Hørsholm i februar 2010, jf. figur 31¹³. 13 jobcentre opfylder 80 pct. kravet. Det er på niveau med seneste status i december 2009.

Rettidigheden for Østdanmark er 76,1 pct. i februar 2010. Rettidigheden er markant lavere for unge under 30 år (68 pct.) end personer over 30 år (83 pct.).

¹³ I Glostrup er der tale om 7 ikke-rettidige tilbud. Der er ingen personer i Allerød, der er omfattet af rettidighed i Allerød i februar 2010.

Figur 31. Rettidigheden for gentagen aktivering for arbejdsmarkedsparete kontant- og starthjælpsmodtagere i de enkelte jobcentre i Østdanmark, feb. 2010



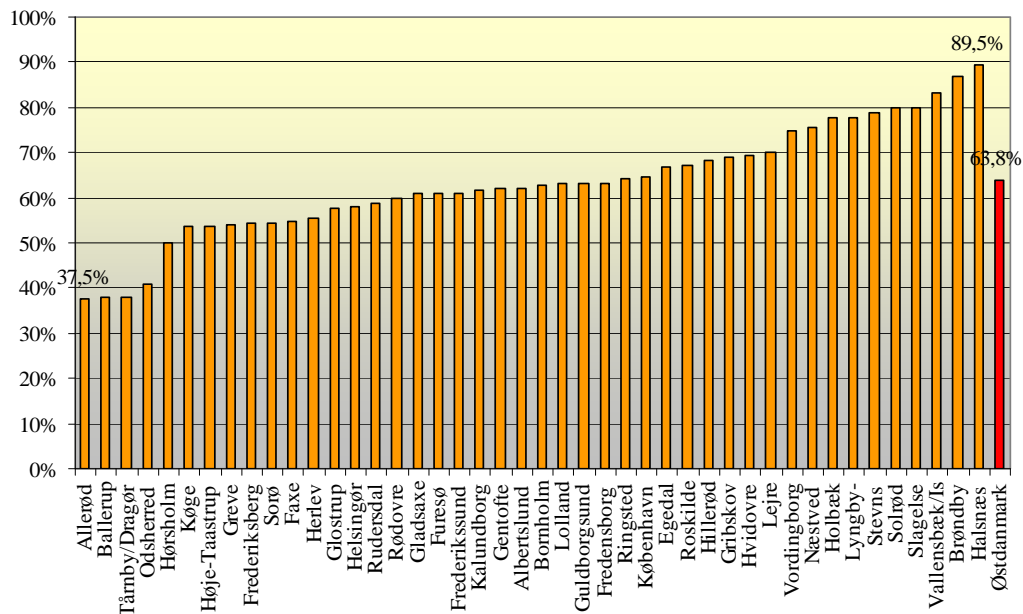
Kilde: Jobindsats.dk – Kontant- og starthjælp.

For ikke-arbejdsmarkedsparete kontant- og starthjælpsmodtagere varierer rettidigheden for gentagen aktivering fra 37,5 pct. i Allerød til 89,5 pct. i Halsnæs, jf. figur 32¹⁴. 10 jobcentre opfylder 75 pct. kravet i februar 2010. Det svarer til antallet ved seneste status i december 2009.

Rettidigheden i Østdanmark er 63,8 pct. i februar 2010. Rettidigheden er højere for unge under 30 år (69 pct.) end for personer over 30 år (61 pct.).

¹⁴ I Allerød er der tale om 5 ikke-rettidige tilbud i februar 2010.

Figur 32. Rettidigheden for gentagen aktivering for ikke-arbejdsmarkedsparate kontant- og starthjælpsmodtagere i de enkelte jobcentre i Østdanmark, feb. 2010



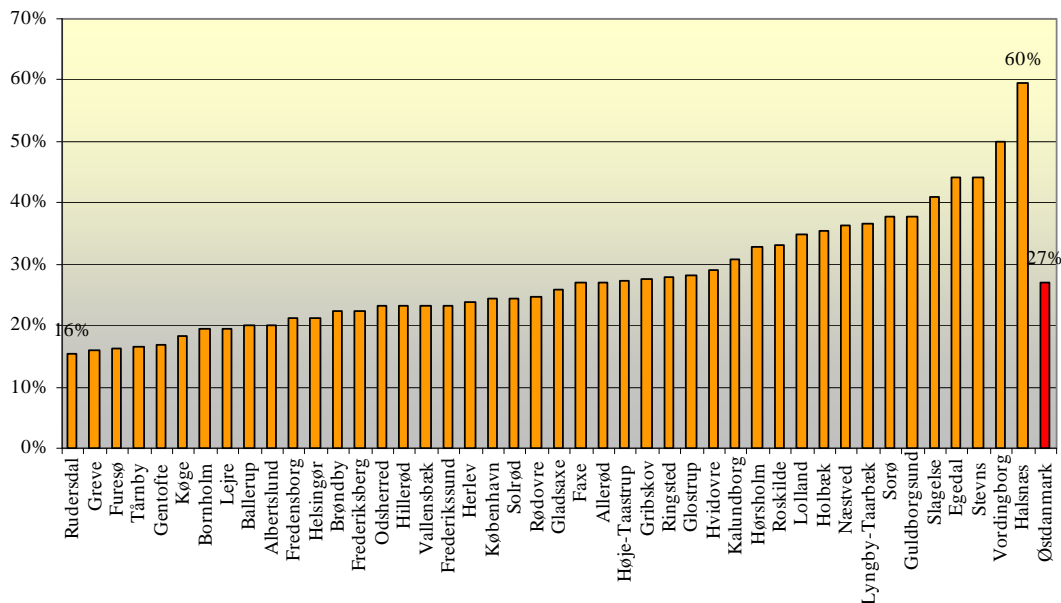
Kilde: Jobindsats.dk – Kontant- og starthjælp.

7.3 Aktiveringsgraden

Udover minimumsindsatsen siger aktiveringsgraden også noget om, hvor godt fat jobcentrene har i de ledige. Figur 33 og 34 (nedenfor) viser aktiveringsgraden for henholdsvis kontant- og starthjælpsmodtagere samt dagpengemodtagere i 1. kvrt. 2010.

Der er store variationer i aktiveringsgraden for kontant- og starthjælpsmodtagere i de enkelte jobcentre. Rudersdal har den laveste aktiveringsgrad på 16 pct., mens Halsnæs har den højeste på 60 pct., jf. figur 33.

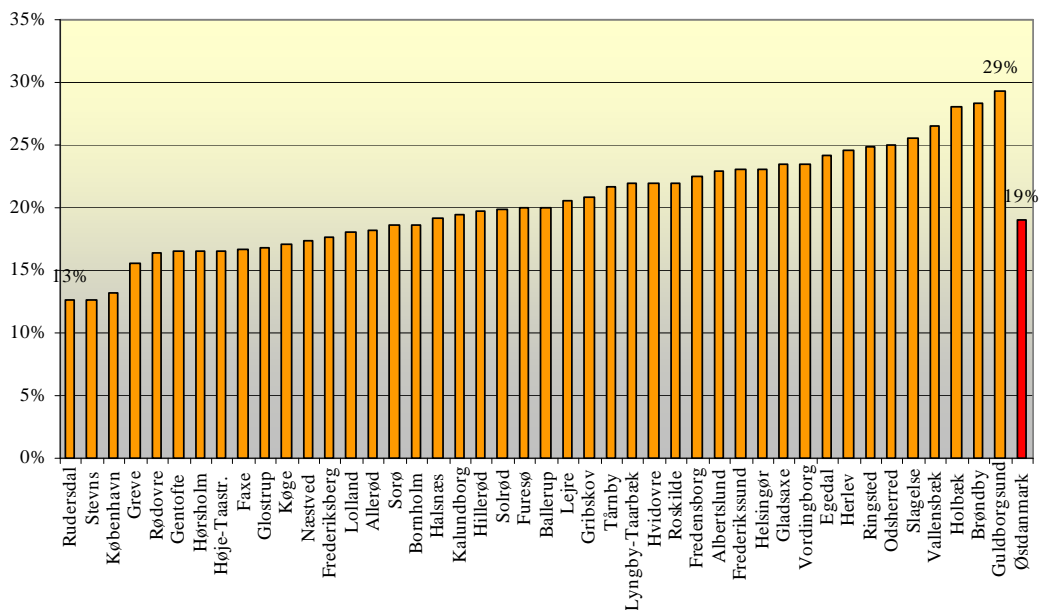
Figur 33. Aktiveringsgraden for kontant- og starthjælpsmodtagere i jobcentre i Østdanmark, 1. kvrt. 2010



Kilde: Jobindsats.dk – Kontanthjælp og starthjælp - samt egne beregninger.

Også blandt dagpengemodtagere er der variationer i aktiveringsgraden mellem de enkelte jobcentre – dog er variationerne ikke helt så store som for kontant- og starthjælpsmodtagere. Rudersdal, Stevns og København har den laveste aktiveringsgrad på 13 pct., mens Guldborgsund har den højeste på 29 pct.

Figur 34. Aktiveringsgraden for dagpengemodtagere i jobcentre i Østdanmark, 1. kvrt. 2010



Kilde: Jobindsats.dk – A-dagpenge - samt egne beregninger.

Generelt ligger aktiveringsgraden en smule højere for kontant- og starthjælpsmodtagere i Østdanmark (27 pct.) end for dagpengemodtagere (19 pct.). For begge forsørgelsestyper har der været et fald siden 4. kvrt. 2009.

7.4 Tidlig indsats

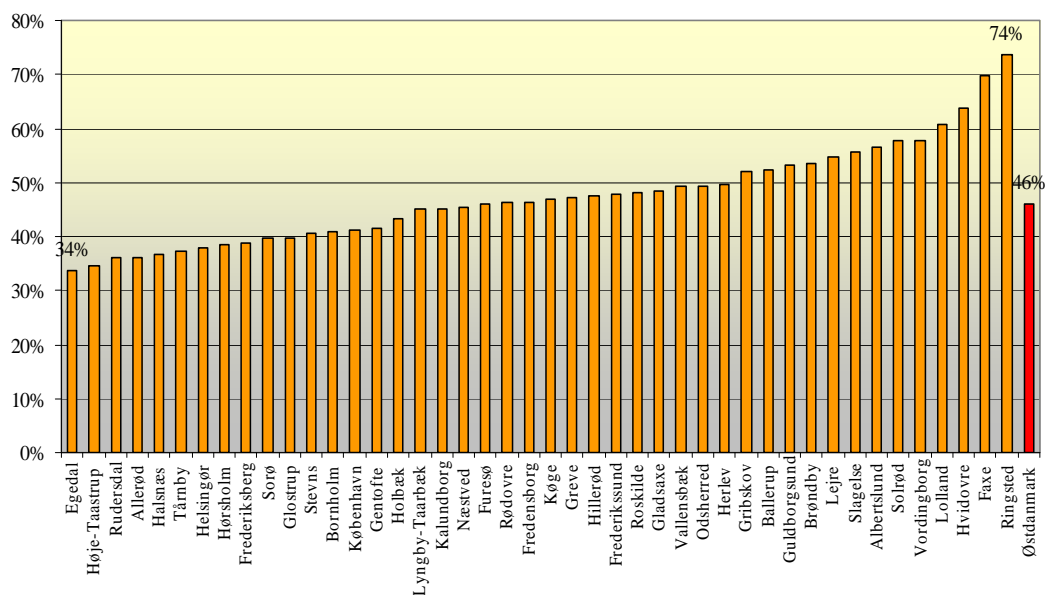
En tidlig indsats kan medvirke til, at ledige kommer hurtigere tilbage i job, og der ses derfor også nærmere på jobcentrenes tidlige indsats.

Jobsamtaler inden for den første måned

I Østdanmark har 46 pct. af de nyledige i perioden januar – november 2009 haft en jobsamtale inden for den første måned. Der er store variationer mellem jobcentrene, hvor andelen i Egedal er 34 pct., mens andelen er 74 pct. i Ringsted, jf. figur 35.

Andelen er faldet med 3,2 procentpoint fra 2008 til 2009. 32 jobcentre har oplevet et fald fra 2008 til 2009. Halsnæs har det største fald på 16,6 procentpoint, mens Hvidovre har den største stigning på 9,5 procentpoint.

Figur 35. Andel jobsamtaler med nyledige i Østdanmark inden for den første måned (pct.), jan. – nov. 2009



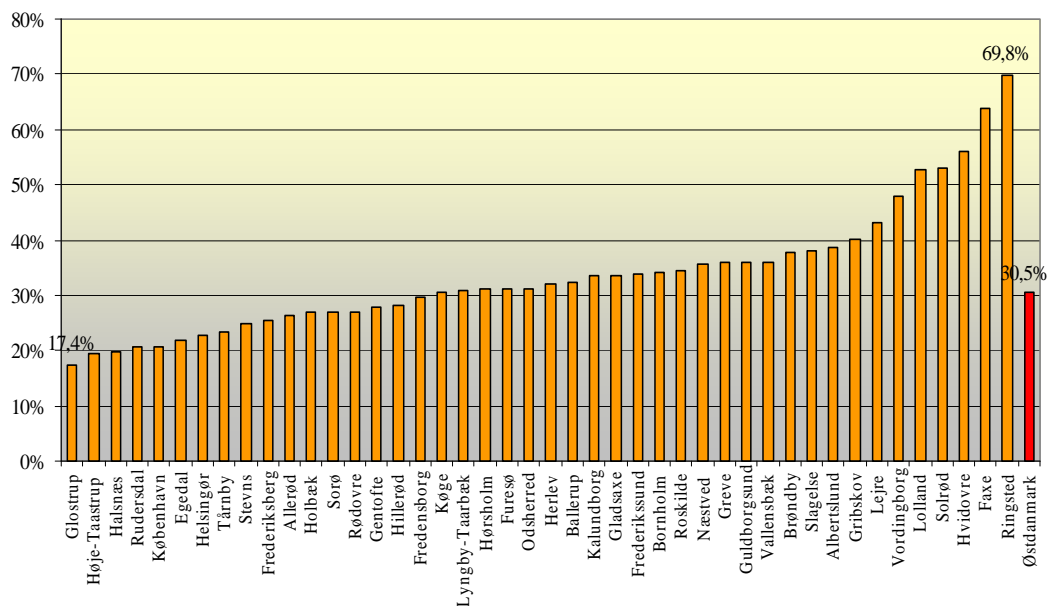
Kilde: Jobindsats.dk (Tidlig indsats).

Der er en markant større andel blandt kontant- og starthjælpsmodtagerne (77 pct.) end blandt dagpengemodtagerne (30,5 pct.), der har første samtale inden for den første måned, jf. figur 36 og 37. Samtidig har der været en stigning i andelen blandt kontant- og starthjælpsmodtagere, mens der har været et fald blandt dagpengemodtagere.

Det indikerer, at jobcentrene tager tidligere fat i kontant- og starthjælpsmodtagerne end dagpengemodtagerne.

Blandt dagpengemodtagerne har Glostrup den laveste andel på 17,4 pct., mens Ringsted har den højeste på 69,8 pct., jf. figur 36. 34 jobcentre har haft et fald, mens 10 jobcentre har haft en stigning.

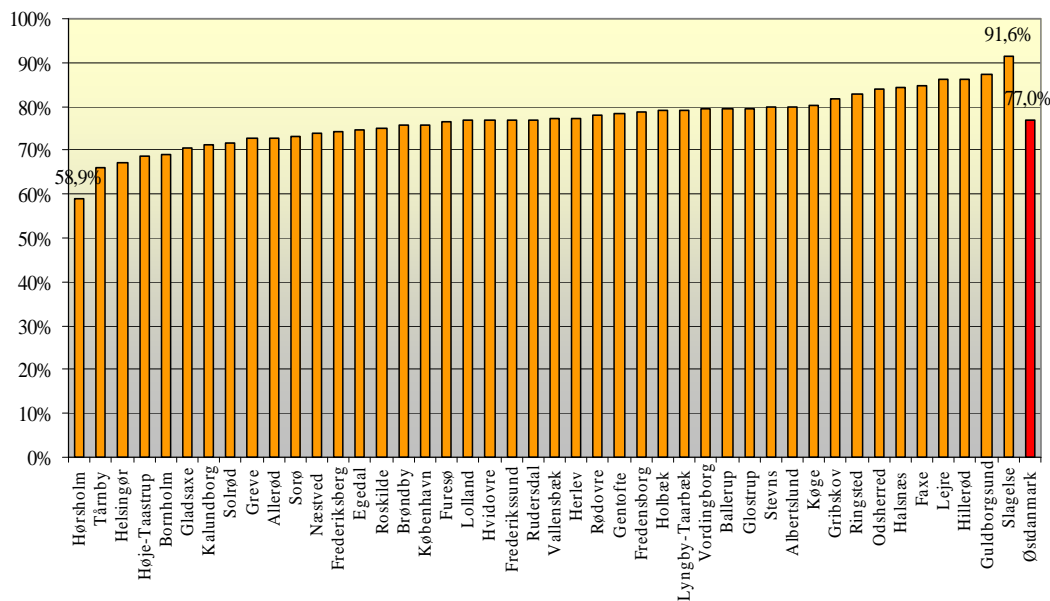
Figur 36. Andel jobsamtaler med nyledige dagpengemodtagere i Østdanmark inden for den første måned (pct.), jan. – nov. 2009



Kilde: Jobindsats.dk (Tidlig indsats).

Blandt kontant- og starthjælpsmodtagerne har Hørsholm den laveste andel på 58,9 pct., mens Slagelse har den højeste andel på 91,6 pct., jf. figur 37. 1 jobcenter har haft et fald, mens 43 jobcentre har haft en stigning.

Figur 37. Andel jobsamtaler med nyledige kontant- og starthjælpsmodtagere i Øst-danmark inden for den første måned (pct.), jan. - nov. 2009



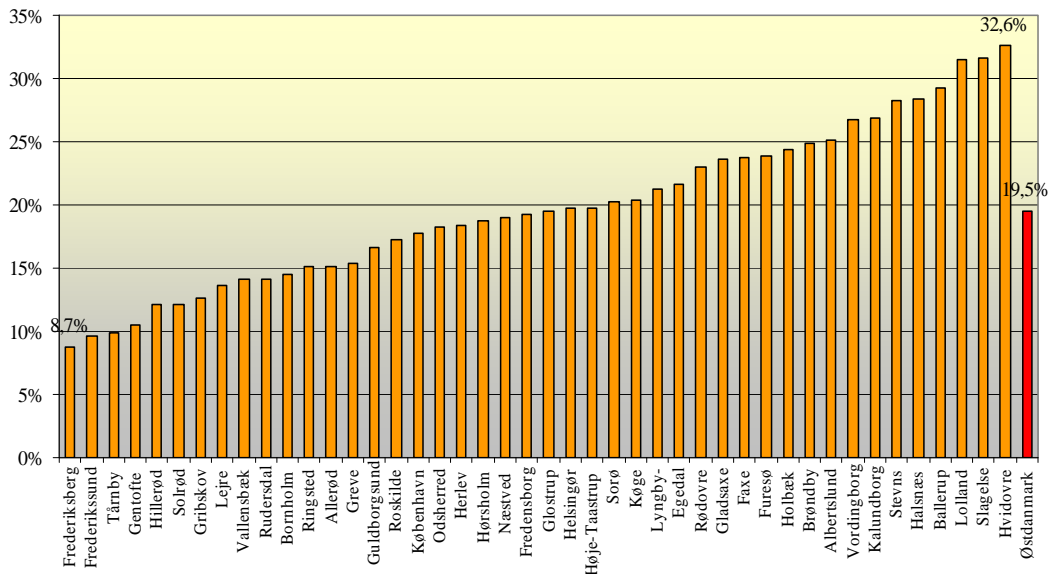
Kilde: Jobindsats.dk (Tidlig indsats).

Aktiveringstilbud inden for den første måned

I Østdanmark er 19,5 pct. af de nyledige i perioden januar - november 2009 påbegyndt aktivering inden for den første måned. Der er store variationer mellem jobcentre, hvor andelen på Frederiksberg er 8,7 pct., mens andelen er 32,6 pct. i Hvidovre, jf. figur 38.

Andelen er faldet med 2,8 procentpoint fra 2008 til 2009. 33 jobcentre har oplevet et fald. Rudersdal har det største fald på 16,7 procentpoint, mens Furesø har den største stigning på 7,1 procentpoint.

Figur 38. Andel aktiveringsforløb for nyledige i Østdanmark inden for den første måned (pct.), jan. – nov. 2009

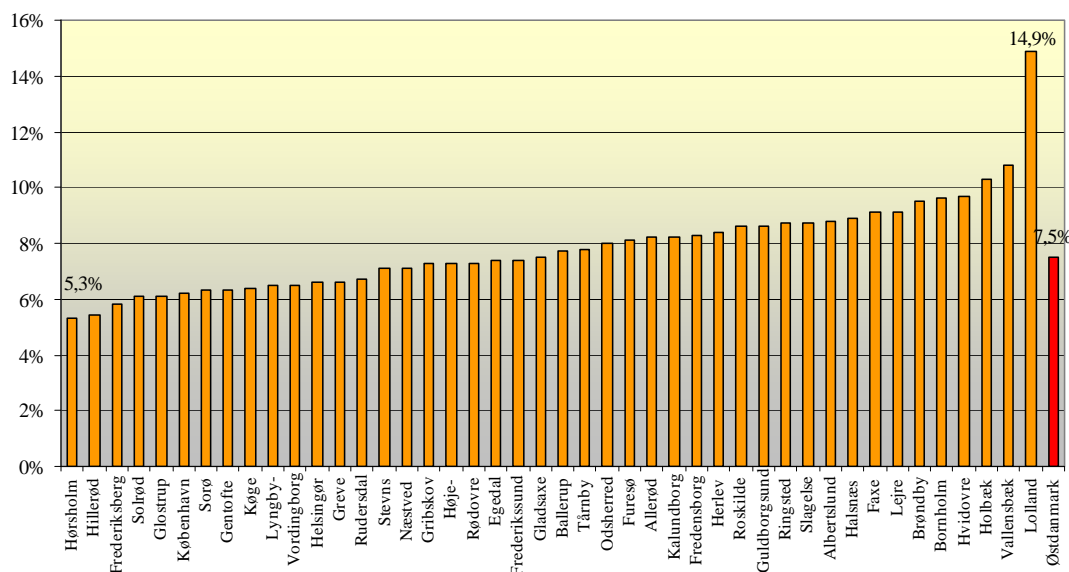


Kilde: Jobindsats.dk (Tidlig indsats).

Der er en markant større andel blandt kontant- og starthjælpsmodtagerne (43,6 pct.) end blandt dagpengemodtagerne (7,5 pct.), der er påbegyndt første tilbud inden for den første måned, jf. figur 39 og 40. Der har været et lille fald i andelen for begge målgrupper.

Der er således tydelige tegn på, at jobcentrene i højere grad straksaktiverer kontant- og starthjælpsmodtagerne end dagpengemodtagerne.

Figur 39. Andel aktiveringsforløb for nyledige dagpengemodtagere i Østdanmark inden for den første måned (pct.), jan. – nov. 2009

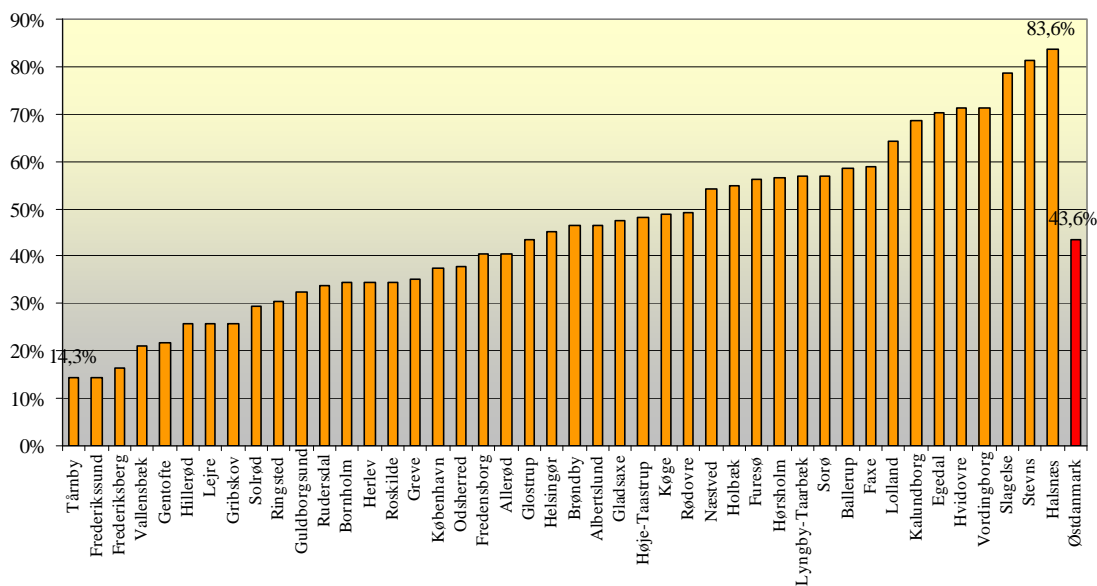


Kilde: Jobindsats.dk (Tidlig indsats).

Blandt dagpengemodtagerne har Hørsholm den laveste andel på 5,3 pct., mens Lolland har den højeste på 14,9 pct., jf. figur 39. 28 jobcentre har haft et fald i andelen.

Blandt kontant- og starthjælpsmodtagerne har Tårnby den laveste andel på 14,3 pct., mens Halsnæs har den højeste andel på 83,6 pct., jf. figur 40. 17 jobcentre har haft et fald i andelen.

Figur 40. Andel aktiveringsforløb for nyledige kontant- og starthjælpsmodtagere i Østdanmark inden for den første måned (pct.), jan. – nov. 2009

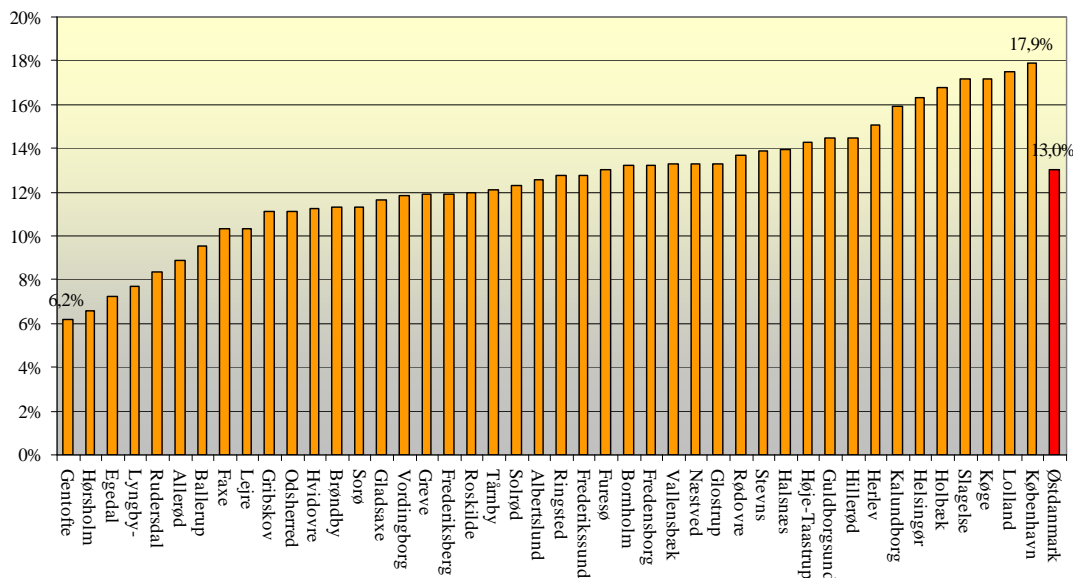


Kilde: Jobindsats.dk (Tidlig indsats).

8. RESULTATER AF DEN ETNISKE INDSATS

I 1. kvrt. 2010 (rullende år) er 13 pct. af personerne i Østdanmark fra ikke-vestlige lande på dagpenge-, kontant- eller starthjælp, jf. figur 41¹⁵.

Figur 41. Andel personer fra ikke-vestlige lande på dagpenge-, kontant- eller start-hjælp i kommunerne i Østdanmark (pct.), 2. kvrt. 2009 – 1. kvrt. 2010



Kilde: Jobindsats.dk, Danmarks Statistik (RAS) og egne beregninger.

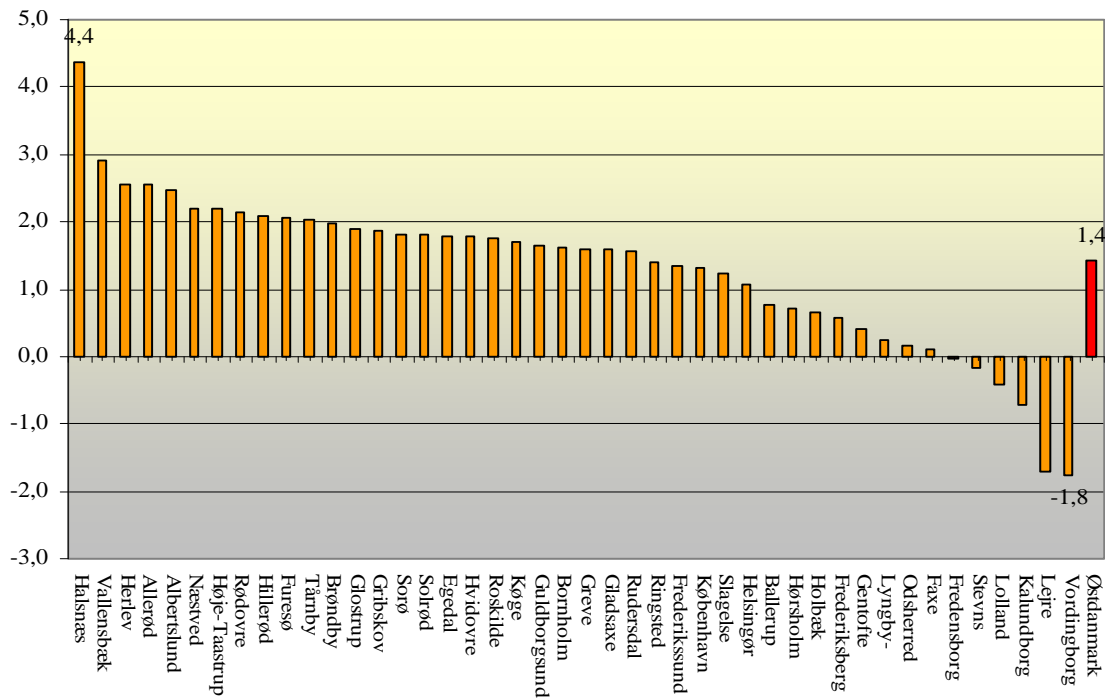
Andelen varierer voldsomt mellem kommunerne, hvor andelen i Gentofte er 6,2 pct., mens andelen i København er 17,9 pct.

6 kommuner har haft en faldende andel, når der sammenlignes med perioden 2. kvrt. 2008 – 1. kvrt. 2009, jf. figur 42.

Halsnæs har en stigning på 4,4 procentpoint, mens Vordingborg har et fald på 1,8 procentpoint. Resultatet for Østdanmark er en stigning på 1,4 procentpoint.

¹⁵ Rullende år angiver seneste kvrt. og et år tilbage. Dvs. 1. kvrt. 2010 (rl. år) er perioden 2. kvrt. 2009 – 1. kvrt. 2010.

Figur 42. Udviklingen i procentpoint i andel personer fra ikke-vestlige på dagpengekontant- eller starthjælp opgjort i kommunerne i Østdanmark, 2. kv. 2009 – 1. kv. 2010 sammenlignet med 2. kv. 2008 til 1. kv. 2009.



Kilde: Jobindsats.dk, Danmarks Statistik (RAS) og egne beregninger.

9. EFFEKTEN AF INDSATSEN

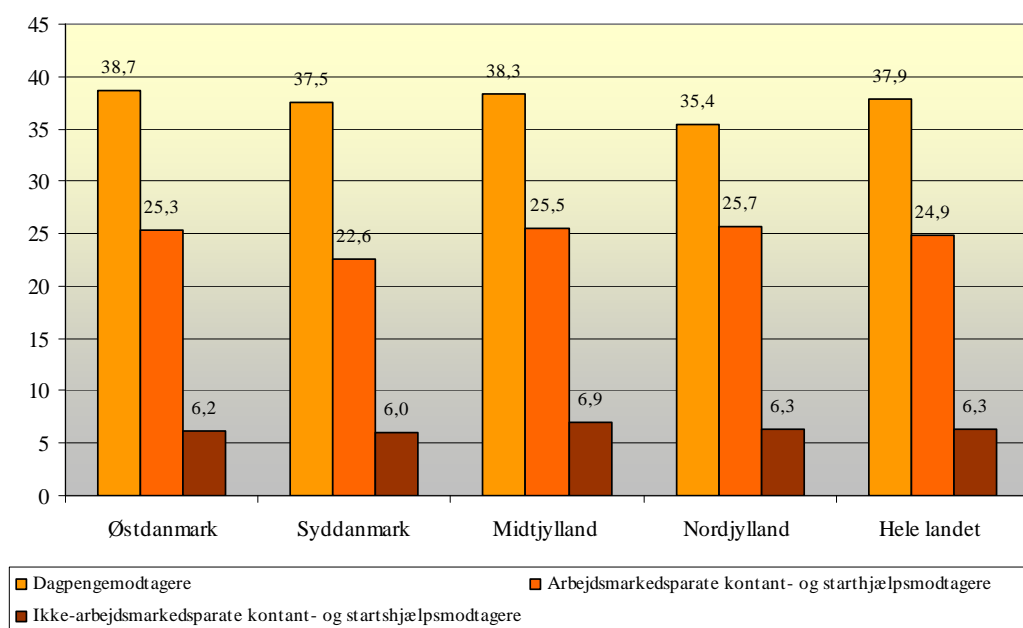
- SELVFORSØRGELSESGRADEN I JOBCENTRENE

Selvforsørgelsesgraden blandt dagpengemodtagere i Østdanmark ligger lidt over landsgennemsnittet. I alt er 38,7 pct. af dagpengemodtagere i 1. kvartal 2009 blevet selvforsørgende i 1. kvartal 2010, jf. figur 43. Det er under niveauet i 3. kvartal 2009.

Østdanmark har den højeste selvforsørgelsesgrad blandt dagpengemodtagere (38,7 pct.), mens Nordjylland har den laveste på 35,4 pct. Alle regioner har haft et fald siden 3. kv. 2009.

Blandt de arbejdsmarkedsparate kontant- og starthjælpsmodtagere i Østdanmark er 25,3 pct. af de ledige i 1. kvartal 2009 blevet selvforsørgende i 1. kvartal 2010. Den tilsvarende andel for de ikke-arbejdsmarkedsparate kontant- og starthjælpsmodtagere er 6,2 pct. For begge grupper ligger Østdanmark på niveau med landsgennemsnittet.

Figur 43. Selvforsørgelsesgrad for dagpengemodtagere, arbejdsmarkedsparate kontant- og starthjælpsmodtagere og ikke-arbejdsmarkedsparate kontant- og start-hjælpsmodtagere (pct.), 1. kv. 2010



Kilde: Beskæftigelsesministeriets forløbsdatabase DREAM og egne beregninger

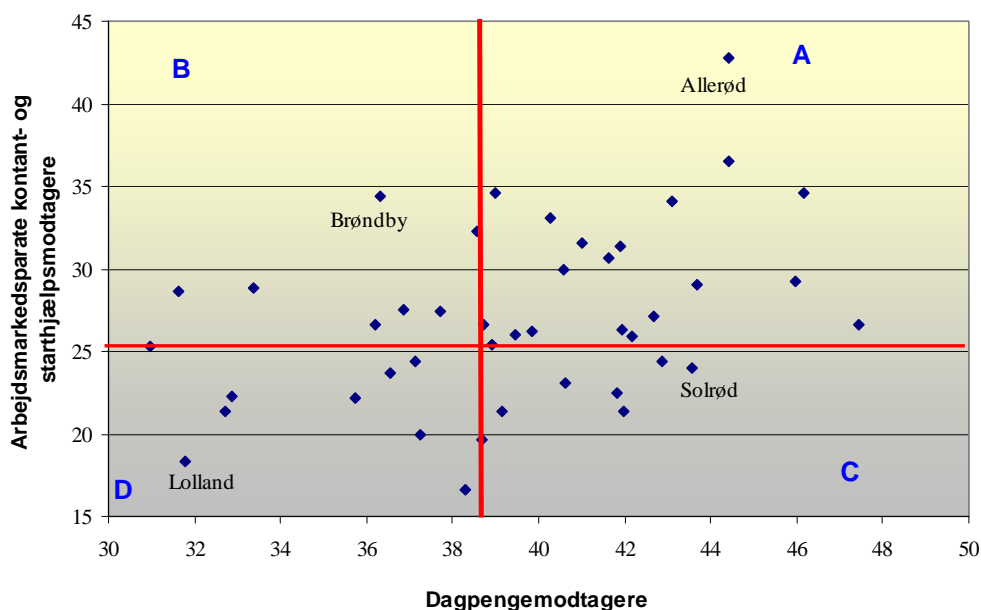
Anm.: Selvforsørgelsesgraden er opgjort som andelen af ydelsesmodtagere i 1. kvartal 2009, som er selvforsørgende i 1. kvartal 2010.

Nordjylland har den højeste selvforsørgelsesgrad blandt de arbejdsmarkedsparate kontant- og starthjælpsmodtagere (25,7 pct.), mens Syddanmark har den laveste (22,6 pct.). De fire regioner ligger stort set på samme niveau for de ikke-arbejdsmarkedsparate kontant- og starthjælpsmodtagere.

Forskelle mellem jobcentrene

I figur 44 (nedenfor) vises selvforsørgelsesgraden for hhv. dagpengemodtagere og arbejdsmarkedsparete kontant- og starthjælpsmodtagere i jobcentrene. Overordnet viser figuren, at der er forholdsvis store spredninger i selvforsørgelsesgraden for både dagpengemodtagere og arbejdsmarkedsparete kontant- og starthjælpsmodtagere.

Figur 44. Selvforsørgelsesgraden for arbejdsmarkedsparete ikke-forsikrede og forsikrede fordelt på jobcentre (pct.), 1. kvrt. 2010



Kilde: Beskæftigelsesministeriets forløbsdatabase DREAM

Anm.: Selvforsørgelsesgraden er opgjort som andelen af ydelsesmodtagere i 1. kvartal 2009, som er blevet selvforsørgende i 1. kvartal 2010.

Kommunerne kan inddeles i fire grupper – kommuner markeret med rødt lå i samme gruppe ved seneste status i december 2009.

Figurens [gruppe A](#) er kendetegnet ved at have en selvforsørgelsesgrad, der ligger over resultatet for Østdanmark for både dagpengemodtagere og arbejdsmarkedsparete kontant- og starthjælpsmodtagere. Det gælder for 20 kommuner: **Allerød, Ballerup, Egedal, Faxe, Fredensborg, Furesø, Gentofte, Greve, Gribskov, Helsingør, Hvidovre, Hørsholm, København, Lejre, Lyngby-Taarbæk, Roskilde, Rudersdal, Rødovre, Sorø og Tårnby.**

Gruppe B omfatter kommuner, hvor selvforsørgelsesgraden ligger over resultatet for Østdanmark for arbejdsmarkedssparate kontant- og starthjælpsmodtagere, men under resultatet for dagpengemodtagere. Det drejer sig om 8 kommuner: **Albertslund**, Brøndby, Gladsaxe, Halsnæs, Herlev, Kalundborg, **Ringsted**, **Vallensbæk**.

Gruppe C er karakteriseret ved at have en selvforsørgelsesgrad, der ligger over resultatet for Østdanmark for dagpengemodtagere og under resultatet for arbejdsmarkedssparate kontant- og starthjælpsmodtagere. Denne gruppe omfatter 7 kommuner: **Frederiksberg**, **Frederikssund**, Glostrup, Hillerød, Holbæk, Køge og Solrød.

Gruppe D omfatter jobcentre, hvor selvforsørgelsesgraden ligger under resultatet for Østdanmark for både dagpengemodtagere og arbejdsmarkedssparate kontant- og starthjælpsmodtagere. Denne gruppe omfatter 9 kommuner: Bornholm, Guldborgsund, **Høje-Taastrup**, **Lolland**, Næstved, **Odsherred**, **Slagelse**, Stevn og Vordingborg.

10. DE SAMLEDE RESULTATER FOR MINISTERMÅLENE I JOBCENTRENE

Som det fremgår af resultatgennemgangen er der store variationer i resultaterne mellem de enkelte jobcentre. Hovedfokus i indsatsen er ministerens mål. I tabel 9 (nedenfor) er jobcentrene derfor inddelt efter deres resultater på disse områder.

Inddelingen er således foretaget på grundlag af, hvor jobcentrene ligger på følgende 6 målinger:

- Udviklingen i arbejdskraftreserven
- Arbejdskraftreservens andel af arbejdsstyrken
- Udviklingen i antal unge ydelsesmodtagere (dagpenge, kontant- og start-hjælp samt introduktionsydelse)
- Andel unge på ovennævnte ydelser af det samlede antal unge
- Udviklingen i sygedagpengeforløb over 26 uger
- Sygedagpengemodtagernes andel af arbejdsstyrken

For hver måling er det enkelte jobcenter placeret i en af følgende kategorier: Øverste fjerdedel (4 point), næstøverste fjerdedel (3 point), næstnederste fjerdedel (2 point) og nederste fjerdedel (1 point).

Herefter er jobcentrenes samlede antal point talt op, hvilket resulterer i nedenstående inddeling. Nogle jobcentre opnår nøjagtig samme pointantal, og de er derfor placeret i samme fjerdedel. Det betyder samtidig, at antallet af jobcentre ikke er fordelt ligeligt mellem de fire kategorier.

Det skal præciseres, at en placering i nederste fjerdedel ikke er udtryk for, at der ikke i kvartalet er skabt resultater på de enkelte områder. Resultaterne ligger bare på et lavere niveau end andre jobcentres resultater. Samtidig skal resultaterne ses i lyset af den meget forskellige udvikling i ledigheden i de enkelte jobcentre.

For at illustrere pointspredningen skal det nævnes, at Lyngby-Taarbæk har opnået 23 point, mens Odsherred har opnået 9 point. Det højeste mulige pointtal er 24, mens det laveste er 4.

Tabel 9. Oversigt over jobcentrenes placering ift. ministermålene

Øverste "fjerdedel"	Næstøverste "fjerdedel"	Næstnederste "fjerdedel"	Nederste "fjerdedel"
Lyngby-Taarbæk	Allerød ↓	Egedal	Faxe
Solrød	Rudersdal	Vordingborg	Guldborgsund ↓
Fredensborg	Halsnæs	Herlev	Kalundborg
Frederiksberg	Helsingør	Frederikssund	Køge
Gentofte	Greve	Lolland	Sorø ↓↓
København	Vallensbæk	Stevns ↓	Hvidovre
Ballerup	Furesø ↓	Holbæk	Høje-Taastrup ↓
Lejre	Næstved ↑	Gribskov ↓	Brøndby
Albertslund	Rødovre ↑	Ringsted ↓↓	Odsherred
Hørsholm ↑	Gladsaxe	Bornholm ↑	
Roskilde ↑	Hillerød	Glostrup ↑	
	Tårnby ↑↑	Slagelse ↑	

Kilde: Egne beregninger pba. data fra Danmarks Statistik og Jobindsats.dk.