



Beskæftigelsesregion
Hovedstaden & Sjælland



Februar 2010

INDHOLDSFORTEGNELSE

1. INDLEDNING	3
2. OVERORDNET RESULTATSTATUS	6
3. UDVIKLINGEN I ARBEJDSKRAFTRESERVEN	9
3.1 Arbejdskraftreserven i kommunerne.....	12
4. UDVIKLINGEN I UNGELEDIGHEDEN	18
4.1 Ungeledigheden i kommunerne.....	20
5. UDVIKLINGEN I SYGEDAGPENGEFORLØB.....	25
6. LEDIGE MED MERE END 1 ÅRS LEDIGHED.....	32
7. RETTIDIGHEDEN I INDSATSEN.....	35
7.1 Kontaktforløbet	35
7.1.2 Kontaktforløbet i jobcentrene	36
7.2 Aktiveringsindsatsen	38
7.2.1. Aktiveringsindsatsen i jobcentrene.....	39
7.3 Aktiveringsgraden.....	44
7.4 Tidlig indsats	45
8. RESULTATER AF DEN ETNISKE INDSATS	50
9. EFFEKTEN AF INDSATSEN	52
- SELVFORSØRGELSESGRADEN I JOBCENTRENE	52
10. DE SAMLEDE RESULTATER FOR MINISTERMÅLENE I JOBCENTRENE	55

Udgiver:

Beskæftigelsesregion Hovedstaden & Sjælland

www.brhovedstadensjaelland.dk

1. INDLEDNING¹

Denne rapport indeholder opfølgning på resultaterne af indsatsen i de 44 jobcentre i Østdanmark for 4. kv. 2009. Hovedvægten ligger på ministerens tre mål:

- Begrænsning af arbejdskraftreserven
- Reduktion af sygedagpengeforløb over 26 uger
- Begrænsning af antal unge ydelsesmodtagere

Resultaterne af indsatsen i 4. kv. 2009 skal ses i lyset af en fortsat stigende ledighed. I december 2009 er det samlede antal ledige i Østdanmark 48.055, sv. en ledighedsprocent på 3,8. Ledigheden er steget med 81,2 pct. fra december 2008 til december 2009.

Ledigheden fra december 2008 til december 2009 er steget mere for dagpenge- modtagere (93,7 pct.) end for arbejdsmarkedssparate kontant- og starthjælpsmodtagere (47,5 pct.). Forskellen i udviklingen for de to grupper er dog indsnævret ift. seneste status i september 2009.

I de seneste 3 måneder (september 2009 – december 2009) er ledigheden steget med 13 pct., hvilket er mindre end i den tilsvarende periode i 2008, hvor ledigheden steg med 23 pct.

Rammevilkårene for at reducere antallet af ledige og offentligt forsørgede har dermed også i 4. kv. 2009 været mindre gunstige end tidligere. Antal personer på offentlig forsørgelse i 4. kv. 2009 er steget med 26.810 (svt. en stigning på 8,9 pct.) siden 4. kv. 2008, jf. tabel 1.

Især antallet af a-dagpengemodtagere er steget markant (+88,7 pct.), mens kontant- og starthjælpsmodtagere er steget med 17,6 pct. Modsat er personer på sygedagpenge, personer i revalidering/forrevalidering samt på førtidspension faldet med henholdsvis 4,7 pct., 3,3 pct. og 0,4 pct. fra 4. kv. 2008 til 4. kv. 2009. Endelig er antallet af personer på efterløn faldet med 3,9 pct.

Samlet set er 20,3 pct. af den 16–64-årige befolkning i Østdanmark på offentlig forsørgelse i 4. kv. 2009. Andelen er knap 5 procentpoint højere i Region Sjælland end i Region Hovedstaden. 23,6 pct. af befolkningen i den erhvervsaktive alder i Region Sjælland er på offentlig forsørgelse, mens det gælder for 18,7 pct.

¹ Afgrænsningen af kommuner i rapporten følger jobcenterstrukturen – dvs. de forpligtende samarbejder mellem Vallensbæk/Ishøj og Tårnby/Dragør figurerer som Vallensbæk og Tårnby. Det er dog de forpligtende samarbejders samlede resultater, der kigges på.

af befolkningen i den erhvervsaktive alder i Hovedstadsregionen. Begge regioner har haft en stigning på 9 pct. fra 4. kv. 2008 til 4. kv. 2009.

Tabel 1. Udviklingen i antal modtagere af overførselsindkomster i Østdanmark, 4. kv. 2008 - 4. kv. 2009

Antal personer på offentlig forsørgelse, 16-64-årige, 4. kv. 2009	Antal 4. kv. 2009	Udvikling 4. kv. 2008-4. kv. 2009		Andel af 16-64 årige	
		Antal	Procent	4. kv. 2008	4. kv. 2009
Arbejdsløshedsdagpenge (incl. aktiverede)	47.091	22.132	88,7%	1,6%	2,9%
Kontant- og starthjælp (incl. aktiverede)	56.552	8.466	17,6%	3,0%	3,5%
Sygedagpenge	36.920	-1.803	-4,7%	2,4%	2,3%
Revalidering og forrevalidering	5.567	-188	-3,3%	0,4%	0,3%
Flexjob	17.087	314	1,9%	1,0%	1,1%
Ledighedsydelse	4.524	597	15,2%	0,2%	0,3%
Førtidspension	98.412	-412	-0,4%	6,1%	6,1%
Introduktionsydelse	755	128	20,4%	0,0%	0,0%
Efterløn*	60.179	-2.424	-3,9%	3,9%	3,7%
I alt	327.087	26.810	8,9%	18,7%	20,3%
16-64-årige i befolkningen	1.612.402	4.214	0,3%		
<i>Region Sjælland</i>	122.820	9.990	8,9%	21,7%	23,6%
<i>Region Hovedstaden</i>	204.264	16.815	9,0%	17,2%	18,7%

Kilde: Jobindsats.dk, DREAM (efterløn) og Danmarks Statistik RAS207 (befolkning) samt egne beregninger.

* Ikke rensset for beskæftigelse.

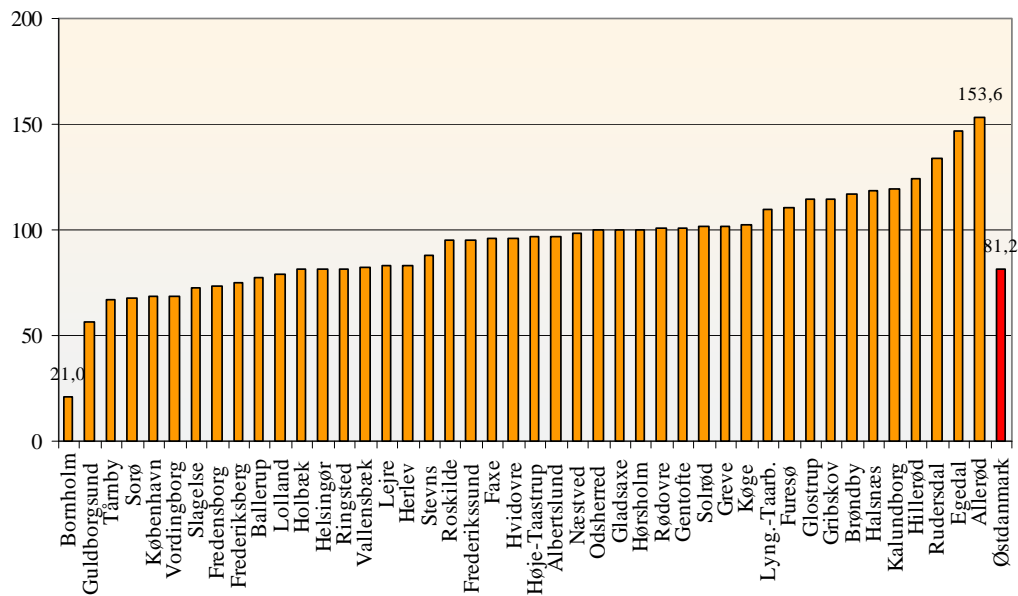
Udviklingen i ledigheden

Der er store geografiske forskelle i udviklingen i ledigheden i Østdanmark fra december 2008 til december 2009, jf. figur 1.

På Bornholm er ledigheden steget med 21 pct. fra december 2008 til december 2009, mens den er steget med 153,6 pct. i Allerød. Vurderingen af resultaterne i jobcentrene skal derfor ses i lyset af den generelle afmatning og de store geografiske forskelle i ledighedsudviklingen.

Samtidig skal vurderingen af resultaterne ses i lyset af store forskelle i ledighedsniveauerne. Allerød og Egedal har en ledighedsprocent på 2,0 mens Bornholm har en ledighedsprocent på 6,3. Udgangspunktet er dermed meget forskelligt i de enkelte kommuner.

Figur 1. Udviklingen i ledigheden (pct.) i de enkelte kommuner i Østdanmark, dec. 08 – dec. 09



Kilde: Danmarks Statistik.

2. OVERORDNET RESULTATSTATUS

Resultaterne af beskæftigelsesindsatsen i 4. kv. 2009 er følgende:

- **Arbejdskraftreserven:** Arbejdskraftreserven i Østdanmark er steget med knap 82 pct. fra december 2008 til december 2009. Ved udgangen af december 2009 er der 32.947 fuldtidspersoner i arbejdskraftreserven i Østdanmark.

Stigningen i arbejdskraftreserven har været større end fremsat i regionens kontrakt for 2009. Målet var max. 25.475 ved udgangen af december 2009, og regionen opfylder dermed ikke det fastlagte mål.

Ved status for juni 2009 lå regionen allerede over det i kontrakten fastlagte maksimum for december 2009, og regionen justerede derfor skønnet for niveauet i december 2009 til 29.860. Regionen ligger 10 pct. over dette niveau, og opfylder dermed heller ikke det justerede mål.

Stigningen i arbejdskraftreserven (81,7 pct.) er identisk med stigningen i den generelle ledighed (81,2 pct.) i det seneste år.

Stigningen i arbejdskraftreserven i Østdanmark er mindre end stigningen på landsplan (109,3 pct.).

- **Ungeledigheden:** Antallet af unge (18-29 år) ydelsesmodtagere er steget med 40 pct. fra december 2008 til december 2009. Ved udgangen af december 2009 er der godt 27.275 unge fuldtidspersoner på offentlig forsørgelse i Østdanmark.

Også ift. ungeledigheden har stigningen i 2009 været større end oprindeligt forudsat i regionens kontrakt, men mindre end det justerede mål.

Målet var max. 24.640 unge ved udgangen af december 2009, og regionen ligger dermed over det fastlagte mål.

Ved status for juni 2009 lå regionen allerede over det i kontrakten fastlagte maksimum for december 2009, og regionen justerede derfor skønnet for niveauet i december 2009 til 29.205. Regionen ligger 7 pct. under dette niveau, og opfylder dermed det justerede mål.

Stigningen blandt unge ydelsesmodtagere er identisk med stigningen i den generelle ledighed blandt unge (40 pct.) i det seneste år².

Stigningen i antal unge ydelsesmodtagere i Østdanmark er en smule under stigningen på landsplan (44 pct.).

² De ikke-arbejdsmarkedsparete indgår ikke i den generelle ledighed, og der er derfor forskel på de to opgørelser.

- **Sygedagpengeområdet:** Det samlede antal sygedagpengeforløb er faldet med 2,8 pct. fra november 2008 til november 2009. Samtidig er antallet af langvarige forløb faldet – og mere end det generelle sygefravær. Forløb over 26 uger er faldet med 6,2 pct., mens forløb over 52 uger er faldet med 13,7 pct.³.

Ultimo november 2009 er der 15.292 forløb over 26 uger i Østdanmark.

Målet i regionens kontrakt er max. 13.935 forløb over 26 uger i december 2009, så regionen er et stykke fra målet. Målet kan først endeligt opgøres, når der foreligger tal for december 2009.

Faldet i forløb over 26 uger i Østdanmark er lidt større end faldet i hele landet (-4,3 pct.).

- **Den etniske indsats:** Andelen af personer fra ikke-vestlige lande på dagpenge-, kontant- eller starthjælp er steget med 0,9 procentpoint fra 4. kv. 2008 til 4. kv. 2009 (rl. år). Andelen i Østdanmark i 4. kv. 2009 er 14,6 pct.
- **Rettidigheden i indsatsen for dagpengemodtagere, dec. 2009:** Rettidigheden for jobsamtaler (86,2 pct.) samt førstegangsaktivering af dagpengemodtagere (81,7 pct.) er ikke opfyldt, mens rettidigheden for gentagen aktivering er opfyldt (90,9 pct.).

Målet på alle områder for dagpengemodtagere er 90 pct.

- **Rettidigheden for arbejdsmarkedsparete kontant- og starthjælpsmodtagere, nov. 2009 (aktivering) og dec. 2009 (jobsamtaler):** Rettidigheden for jobsamtaler og gentagen aktivering af arbejdsmarkedsparete kontant- og start-hjælpsmodtagere er ikke opfyldt, mens målet for førstegangsaktivering næsten er opfyldt.

Rettidigheden for jobsamtaler ligger på 85,5 pct. Målet er 90 pct.

Rettidigheden for førstegangsaktivering ligger på 78,1 pct. Målet er 80 pct.

Rettidigheden for gentagen aktivering ligger på 76,8 pct. Målet er 80 pct.

- **Rettidigheden for ikke-arbejdsmarkedsparete kontant- og starthjælpsmodtagere, nov. 2009 (aktivering) og dec. 2009 (jobsamtaler):** Rettidigheden for jobsamtaler og aktivering af ikke-arbejdsmarkedsparete kontant- og starthjælpsmodtagere er ikke opfyldt.

³ Tallene for forløb over 26 og 52 uger kan ikke helt sammenlignes, da forløb over 26 uger måles fra 1. sygefraværsdag (dvs. inkl. den arbejdsgiverbetalte periode) og samtidig måles på alle forløb (dvs. inkl. afsluttede). Forløb over 52 uger måles fra første sygedagpengedag, dvs. efter 3 ugers sygefravær.

Rettidigheden for jobsamtaler ligger på 86,5 pct. Målet er 90 pct.

Rettidigheden for førstegangssaktivering ligger på 51,8 pct. Målet er 75 pct.

Rettidigheden for gentagen aktivering af ligger på 61,5 pct. Målet er 75 pct.

- **Tidlig indsats i perioden januar – oktober 2009:** Der er en klar tendens til, at jobcentrene tager tidligere fat i kontant- og starthjælpsmodtagerne end dagpengemodtagerne.

76,7 pct. af kontant- og starthjælpsmodtagerne har haft jobsamtale inden for den første måned i perioden januar - oktober 2009, mens det gælder for 31,8 pct. af dagpengemodtagerne.

43,9 pct. af kontant- og starthjælpsmodtagerne er påbegyndt aktivering inden for den første måned i perioden januar - oktober 2009, mens det gælder for 7,6 pct. af dagpengemodtagerne.

Den fortsatte konjunkturedgang har ændret rammerne for jobcentrenes indsats, og har helt tydeligt påvirket resultaterne af indsatsen. Det er derfor afgørende, at den aktive linje fastholdes, så indsatsen bidrager til at borgerne ikke fastholdes på offentlig forsørgelse. Jobcentrene skal derfor fortsat fokusere på:

- Ungeindsatsen – hvor der især skal være øget fokus på, at de unge får en ordinær uddannelse.
- Begrænsning af tilgangen til arbejdskraftreserven mhp. forebyggelse af langtidsledighed – bl.a. via øget fokus på tidlig indsats for dagpengemodtagere.
- Nedbringelse af langvarige sygedagpengeforløb.
- Fortsat forbedring af rettidigheden for både dagpengemodtagere samt kontant- og starthjælpsmodtagere. Særligt fokus på unge under 30 år, hvor rettidigheden er lavere end for personer over 30 år.

Beskæftigelsesregionen er løbende i dialog med jobcentrene om udfordringerne og udviklingen i resultaterne på de enkelte områder.

Endelig skal man i nedenstående status for de enkelte områder være opmærksom på, at store procentvise stigninger kan udtrykke forholdsvis små absolutte stigninger – især i de små jobcentre.

3. UDVIKLINGEN I ARBEJDSKRAFTRESERVEN

Antallet af fuldtidspersoner i arbejdskraftreserven i Østdanmark er 32.947 ved udgangen af december 2009, svarende til 2,6 pct. af arbejdsstyrken. Ift. december 2009 har der været en stigning i arbejdskraftreserven på 14.815 personer, svarende til en stigning på 81,7 pct., jf. figur 2.

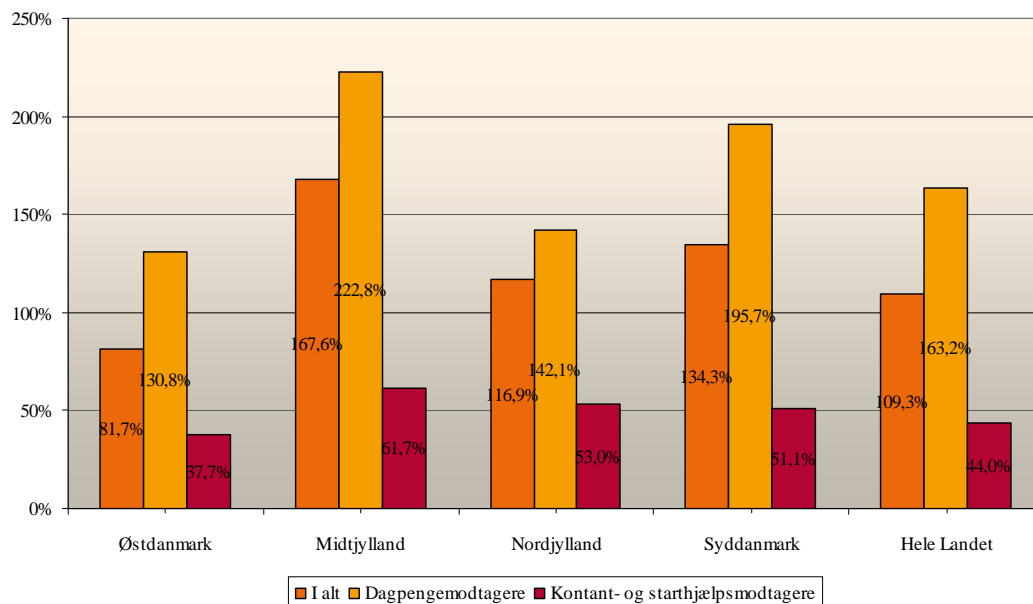
Målet var max. 25.475 (svt. en stigning på max. 36 pct.) ved udgangen af december 2009, og regionen ligger dermed over det i kontrakten fastlagte mål. Ved status for juni 2009 lå regionen allerede over det fastlagte maksimum, og regionen justerede derfor skønnet for niveauet i december 2009 til 29.860. Regioner ligger imidlertid 10 pct. over dette niveau, og regionen opfylder derfor heller ikke det justerede mål for 2009.

Stigningen i arbejdskraftreserven (+81,7 pct.) og den generelle ledighed (+81,2 pct.) er identisk i det seneste år.

Der har været en større stigning for dagpengemodtagere (130,8 pct.) end for kontant- og starthjælpsmodtagere (37,7 pct.) i arbejdskraftreserven i Østdanmark. Det samme gør sig gældende i de tre andre beskæftigelsesregioner.

Samtidig er stigningen i arbejdskraftreserven i Østdanmark mindre end i de tre andre beskæftigelsesregioner, og stigningen er mindre for både dagpengemodtagere samt kontant- og starthjælpsmodtagere.

Figur 2. Udviklingen i arbejdskraftreserven (pct.) i beskæftigelsesregionerne, dec. 2008 – dec. 2009



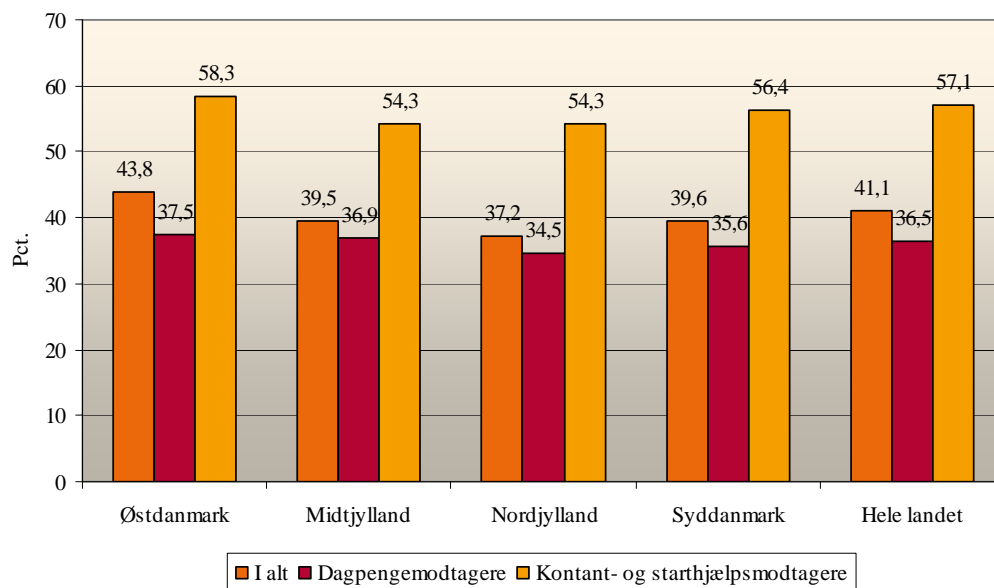
Kilde: Jobindsats.dk – Ministerens mål (arbejdskraftreserven) og egne beregninger.

Stigningen fra årets øvrige statusopgørelser er dermed fortsat, og stigningen ift. året før er mere markant nu end ved de seneste statusopgørelser.

Ser man på arbejdskraftreservens andel af det samlede antal ledige ultimo december 2009, er andelen højere i Østdanmark (43,8 pct.) end i de tre andre beskæftigelsesregioner, jf. figur 3. Det skyldes primært en højere andel blandt kontant- og starthjælpsmodtagerne, men også en lidt højere andel blandt dagpengemodtagerne.

Andelen har været stigende siden seneste status i september 2009 (36,3 pct.), og de ledige er dermed ledige i længere tid i december 2009 end tidligere.

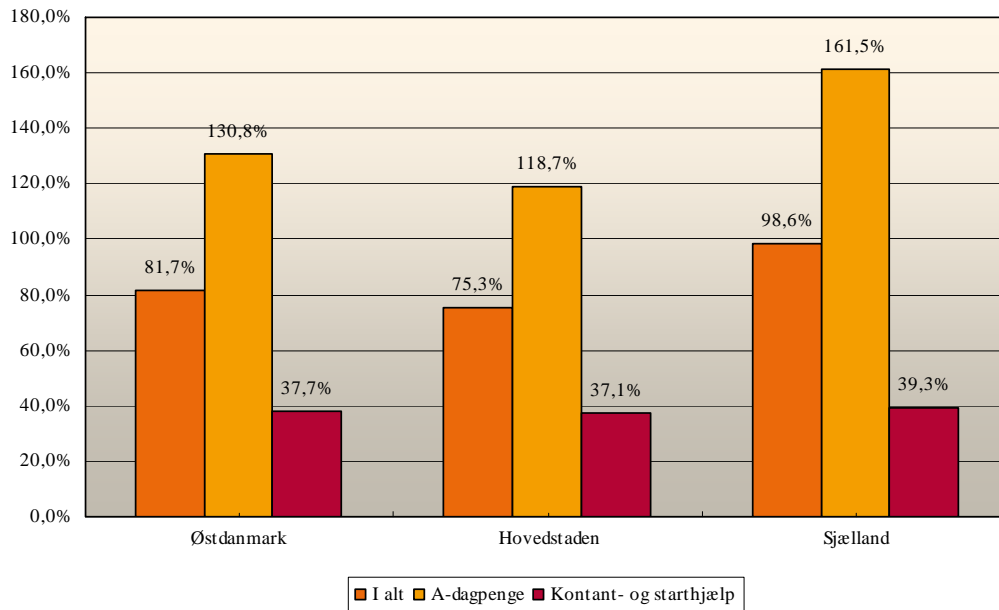
Figur 3. Andel ledige i arbejdskraftreserven ift. det samlede antal ledige i beskæftigelsesregionerne, dec. 2009



Kilde: Jobindsats.dk – Ministerens mål (arbejdskraftreserven).

I Østdanmark har Region Sjælland (98,6 pct.) oplevet en noget højere stigning i den samlede arbejdskraftreserve end Region Hovedstaden (75,3 pct.). Det skyldes, at Sjællandsregionen har haft en markant højere stigning blandt dagpengemodtagere end Hovedstadsregionen, jf. figur 4. Samtidig er ledigheden i Region Sjælland (86,3 pct.) steget mere end i Hovedstaden (79,0 pct.). Forskellen i udviklingen mellem de to regioner er dog indsnævret siden de seneste to statusopgørelser i juni og september 2009 – og det gælder både for udviklingen i arbejdskraftreserven og udviklingen i ledigheden generelt.

Figur 4. Udviklingen i arbejdskraftreserven (pct.) i de to regioner i Østdanmark, dec. 2008 – dec. 2009



Kilde: Jobindsats.dk – Ministerens mål (arbejdskraftreserven) og egne beregninger.

Mere positiv udvikling for nydanskere end for etniske danskere – men fortsat mange indvandrere fra ikke-vestlige lande i arbejdskraftreserven

Efterkommere fra ikke-vestlige lande (81,4 pct.) og især indvandrere fra ikke-vestlige lande (33,7 pct.) har oplevet mindre stigninger i arbejdskraftreserven fra december 2008 til december 2009 end personer med dansk oprindelse (99,8 pct.), jf. tabel 2.

Overrepræsentationen af indvandrere og efterkommere fra ikke-vestlige lande i arbejdskraftreserven er derfor også mindre end tidligere. De udgør nu 22,2 pct. af arbejdskraftreserven i Østdanmark, hvilket stadig er højere end gruppens andel af befolkningen over 16 år (8,8 pct.). Samtidig er gruppens andel af arbejdskraftreserven i Østdanmark højere end andelen på landsplan (16,2 pct.).

Table 2. Development in the labor force reserve in Østjylland and the whole country by ethnicity, dec. 08 – dec. 09

	Østjylland			Hele Landet		
	dec-08	dec-09	Procentvis udv. dec-08 dec-09	dec-08	dec-09	Procentvis udv. dec-08 dec-09
Personer med dansk oprindelse	12.095	24.164	99,8%	24.600	55.787	126,8%
Indvandrere fra vestlige lande	646	1332	106,2%	1.169	2.719	132,6%
Efterkommere fra vestlige lande	67	132	97,0%	99	203	105,1%
Indvandrere fra ikke-vestlige lande	4.905	6.559	33,7%	7.044	10.315	46,4%
Efterkommere fra ikke-vestlige lande	419	760	81,4%	541	1004	85,6%
I alt	18.132	32.947	81,7%	33.453	70.028	109,3%

Kilde: Jobindsats.dk – Ministerens mål (arbejdskraftreserven) og egne beregninger.

Fortsat flere mænd end kvinder i arbejdskraftreserven

Der er fortsat flere mænd end kvinder i arbejdskraftreserven, og det gælder både i Østjylland og på landsplan. Mændenes andel af arbejdskraftreserven er stort set identisk i Østjylland (55,6 pct.) og i hele landet (56,4 pct.), og andelen er stigende.

Samtidig har mændene både i Østjylland og på landsplan oplevet en markant højere stigning end kvinderne. Udviklingen i arbejdskraftreserven følger således udviklingen i den generelle ledighed i Østjylland, hvor mænd (91,9 pct.) har oplevet en højere stigning end kvinder (67,5 pct.).

Table 3. Development in the labor force reserve in Østjylland and the whole country by gender, dec. 08 – dec. 09

	Østjylland			Hele landet		
	dec-08	dec-09	Procentvis udvikling	dec-08	dec-09	Procentvis udvikling
Kvinder	9.947	14.627	47,0%	19.169	30.525	59,2%
Mænd	8.185	18.320	123,8%	14.284	39.503	176,6%
I alt	18.132	32.947	81,7%	33.453	70.028	109,3%

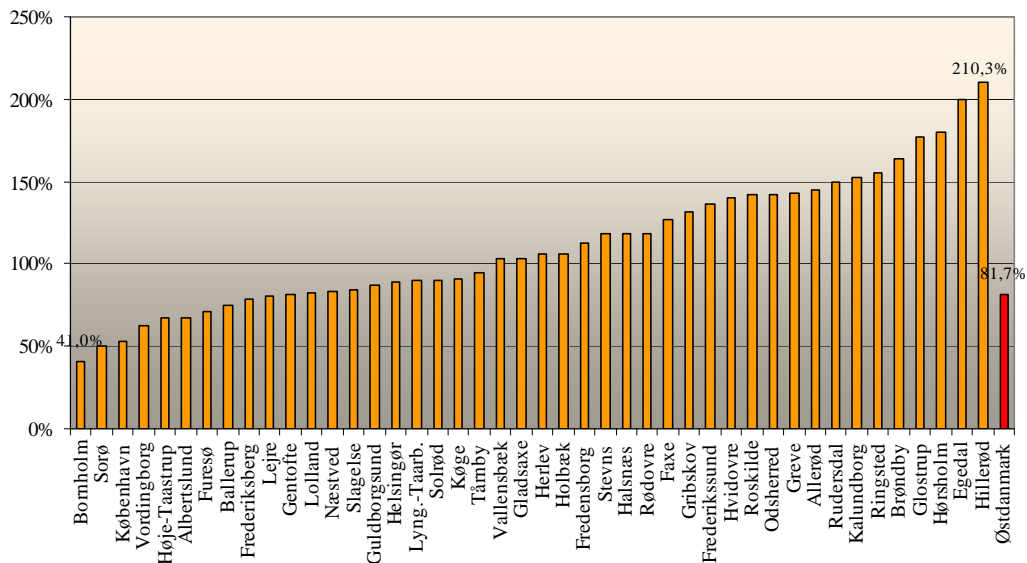
Kilde: Jobindsats.dk – Ministerens mål (arbejdskraftreserven) og egne beregninger.

3.1 Arbejdskraftreserven i kommunerne

Udviklingen i arbejdskraftreserven fra dec. 2008 til dec. 2009 varierer betydeligt mellem kommunerne i Østjylland – fra en stigning på 41 pct. på Bornholm til en stigning på 210,3 pct. i Hillerød, jf. figur 5.

Alle kommuner har oplevet en stigning, og udviklingen fra de seneste tre statusrapporter er dermed fortsat.

Figur 5. Udviklingen i arbejdskraftreserven (pct.) i de enkelte kommuner i Østdanmark, dec. 08 – dec. 09



Kilde: Jobindsats.dk – Ministerens mål (arbejdskraftreserven) og egne beregninger.

Boks 1. Oversigt over de 10 kommuner med hhv. største og mindste procentvise stigninger i arbejdskraftreserven, dec. 2008 – dec. 2009

De 10 kommuner med <u>største</u> procentvise stigninger i arbejdskraftreserven	De 10 kommuner med <u>mindste</u> procentvise stigninger i arbejdskraftreserven
1. Hillerød (210,3 pct.)	1. Bornholm (41 pct.)
2. Egedal (200,0 pct.)	2. Sorø (50,5 pct.)
3. Hørsholm (180,0 pct.)	3. København (53,3 pct.)
4. Glostrup (177,7 pct.)	4. Vordingborg (62,1 pct.)
5. Brøndby (163,5 pct.)	5. Høje-Taastrup (67,4 pct.)
6. Ringsted (154,9 pct.)	6. Albertslund (67,6 pct.)
7. Kalundborg (152,8 pct.)	7. Furesø (71,4 pct.)
8. Rudersdal (149,2 pct.)	8. Ballerup (74,8 pct.)
9. Allerød (144,6 pct.)	9. Frederiksberg (78,2 pct.)
10. Greve (143,4 pct.)	10. Lejre (80,2 pct.)

Kilde: Jobindsats.dk – Ministerens mål (arbejdskraftreserven) og egne beregninger.

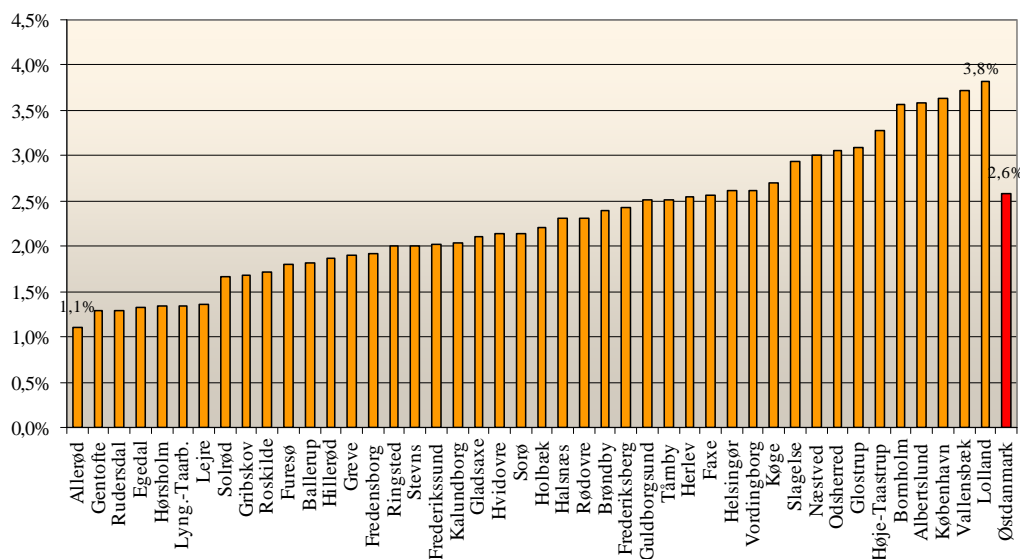
Anm. Kommuner markeret med rødt lå også blandt de 10 kommuner med størst stigninger ved seneste status i september 2009, mens kommuner markeret med grønt også lå blandt de 10 kommuner med mindste stigninger ved seneste status i september 2009.

Stigningerne blandt de 10 kommuner med de største stigninger er højere end ved seneste status i september 2009. Det samme gælder kommuner med mindst stigninger. Der er en del gengangere blandt kommuner med hhv. største og mindste stigninger fra seneste status i september 2009 – markeret med hhv. rød og grøn i boks 1.

Arbejdskraftreservens andel af arbejdsstyrken

Samtidig med store forskelle i udviklingen i arbejdskraftreserven er der også forskelle i arbejdskraftreservens andel af arbejdsstyrken i de enkelte kommuner, jf. figur 6. Allerød har den laveste andel på 1,1 pct. af arbejdsstyrken, mens Lolland har den højeste med 3,8 pct. af arbejdsstyrken. Andelen for Østdanmark er 2,6 pct.

Figur 6. Arbejdskraftreservens andel af arbejdsstyrken i de enkelte kommuner i Østdanmark, dec. 2009



Kilde: Jobindsats.dk – Ministerens mål (arbejdskraftreserven) og Danmarks Statistik – RAS (arbejdsstyrken).

Boks 2. Oversigt over de 10 kommuner med hhv. største og mindste arbejdskraftreserveandele af arbejdsstyrken, dec. 2009

De 10 kommuner med <u>størst</u> andele	De 10 kommuner med <u>mindst</u> andele
1. Lolland (3,8 pct.)	1. Allerød (1,1 pct.)
2. Vallensbæk (3,7 pct.)	2. Gentofte (1,3 pct.)
3. København (3,6 pct.)	2. Egedal (1,3 pct.)
3. Albertslund (3,6 pct.)	2. Rudersdal (1,3 pct.)
3. Bornholm (3,6 pct.)	2. Hørsholm (1,3 pct.)
6. Høje-Taastrup (3,3 pct.)	2. Lygby-Taarbæk (1,3 pct.)
7. Glostrup (3,1 pct.)	7. Lejre (1,4 pct.)
7. Odsherred (3,1 pct.)	8. Solrød (1,7 pct.)
9. Næstved (3,0 pct.)	8. Gribskov (1,7 pct.)
10. Slagelse (2,9 pct.)	8. Roskilde (1,1 pct.)

Kilde: Jobindsats.dk – Ministerens mål (arbejdskraftreserven) og Danmarks Statistik – RAS (arbejdsstyrken).

Anm. Kommuner markeret med rødt lå også blandt de 10 kommuner med størst stigninger ved seneste status i september 2009, mens kommuner markeret med grønt også lå blandt de 10 kommuner med mindste stigninger ved seneste status i september 2009.

Andelene blandt de 10 kommuner med både størst og mindst andele er højere end ved seneste status i september 2009. Stort set alle kommuner med størst og mindst andele er gengangere fra seneste status i september 2009 – markeret med hhv. rød og grøn i boks 2.

Andelene udtrykker i nogen udstrækning kommunens rammebetingelser. Der er således også tydelige tegn på, at arbejdskraftreserven udgør en noget større andel af arbejdsstyrken i regionens udkantskommuner og kommuner på den københavnske vestegn end i kommuner nord for København.

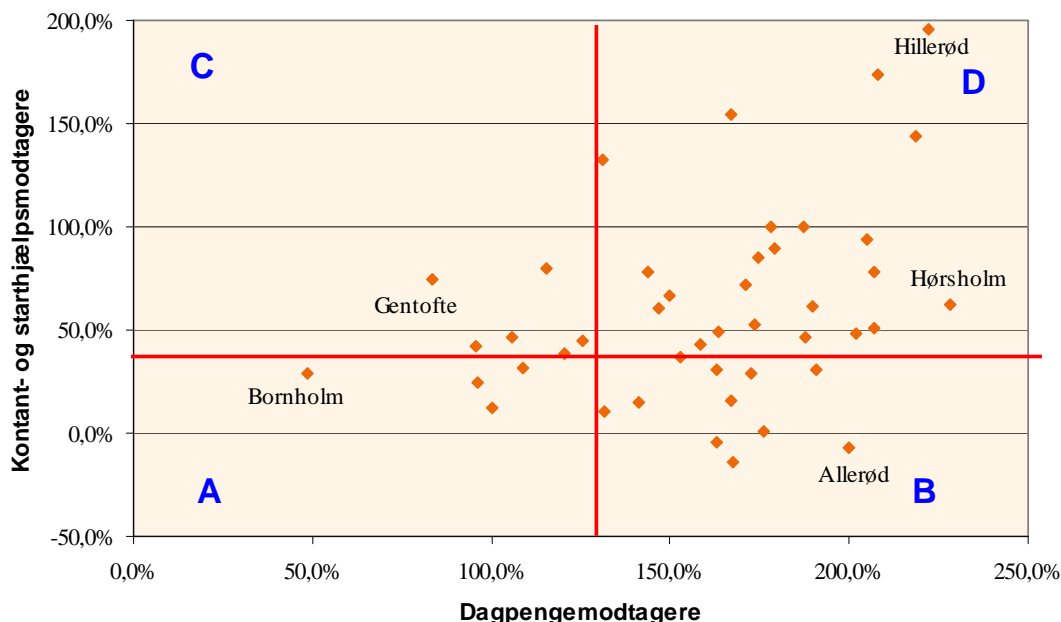
Endelig er der ikke et entydigt mønster i sammenhængen mellem udvikling og andele. Kommuner med lave andele kan både have lave og høje stigninger. Tilsvarende med kommuner med høje andele.

Forskelle mellem forsørgelsestyperne

Antallet af dagpengemodtagere i arbejdskraftreserven er steget i alle kommuner fra december 2008 til december 2009. Hørsholm har haft den største stigning på 228,2 pct., mens Bornholm har haft den mindste stigning på 48,5 pct., jf. figur 7.

Antallet af kontant- og starthjælpsmodtagere i arbejdskraftreserven er steget i 41 kommuner, mens det er faldet i 3 kommuner: Allerød, Ballerup og Lejre. Hillerød har haft den største stigning på 195,4 pct., mens Lejre har oplevet det største fald på 13,7 pct.

Figur 7. Udviklingen i arbejdskraftreserven (pct.) for dagpengemodtagere og kontant- og starthjælpsmodtagere i de enkelte kommuner i Østdanmark, dec. 2008 – dec. 2009



Kilde: Jobindsats.dk

Kommunerne kan inddeles i 4 grupper – kommuner markeret med rød skrift lå i samme gruppe ved seneste status i september 2009:

- **Gruppe A**, hvor stigningen for både dagpengemodtagere og kontant- og starthjælpsmodtagere er mindre end stigningen i Østdanmark. Det gælder 4 kommuner: **Bornholm**, Høje-Taastrup, **København** og Sorø.
- **Gruppe B**, hvor stigningen for dagpengemodtagere er højere end stigningen i Østdanmark, og stigningen for kontant- og starthjælpsmodtagere er mindre end stigningen i Østdanmark. Det gælder 11 kommuner: **Allerød**, Ballerup, **Furesø**, **Køge**, **Lejre**, **Lolland**, Lyngby-Taarbæk, **Næstved**, Solrød, Tårnby og Vordingborg.
- **Gruppe C**, hvor stigningen blandt dagpengemodtagere er mindre end stigningen i Østdanmark, og stigningen blandt kontant- og starthjælpsmodtagere er højere end stigningen i Østdanmark. Det gælder 6 kommuner: Albertslund, **Frederiksberg**, Gentofte, Guldborgsund, Slagelse og Vallensbæk.
- **Gruppe D**, hvor stigningen blandt både dagpengemodtagere og kontant- og starthjælpsmodtagere er højere end stigningen i Østdanmark. Det gælder 23 kommuner: **Brøndby**, **Egedal**, Faxe, **Fredensborg**, **Frederikssund**, Gladsaxe, **Glostrup**, **Greve**, **Gribskov**, **Halsnæs**, Helsingør, **Herlev**, **Hillerød**, Holbæk, **Hvidovre**, **Hørsholm**, **Kalundborg**, **Odsherred**, **Ringsted**, **Roskilde**, Rudersdal, Rødovre og **Stevns**.

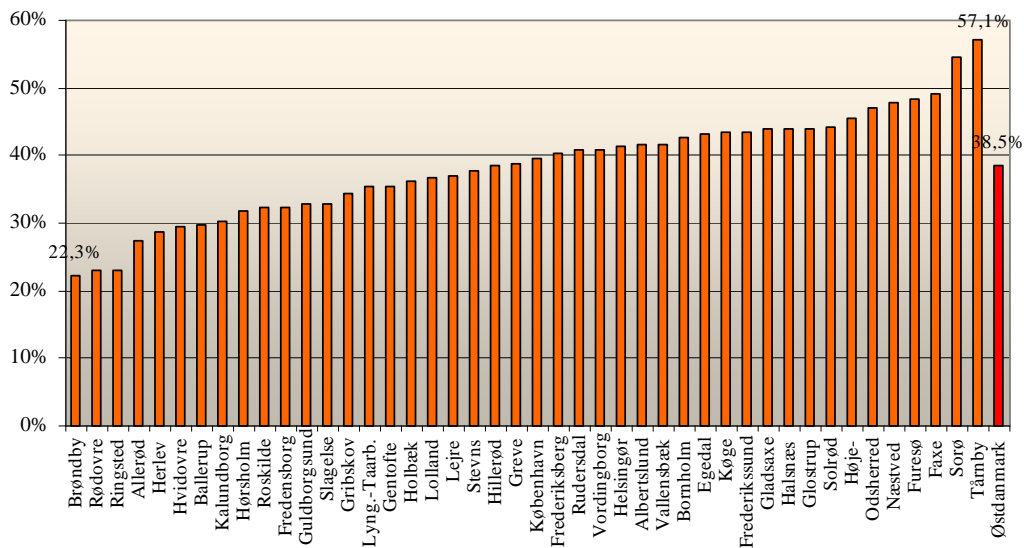
Matchkategorier for kontant- og starthjælpsmodtagere

Det er kun arbejdsmarkedssparate kontant- og starthjælpsmodtagere, der indgår i arbejdskraftreserven. Udviklingen i arbejdskraftreserven for denne gruppe kan derfor hænge sammen med, hvor stor en andel arbejdsmarkedssparate kontant- og starthjælpsmodtagere udgør af det samlede antal kontant- og starthjælpsmodtagere.

Figur 8 (nedenfor) angiver derfor andel arbejdsmarkedssparate kontant- og starthjælpsmodtagere i de enkelte kommuner i 4. kv. 2009. Der er stor forskel på andelen, hvor Brøndby har en andel på 22,3 pct., mens Tårnby har en andel på 57,1 pct. Andelen i Østdanmark er 38,5 pct.

Andelen af arbejdsmarkedssparate kontant- og starthjælpsmodtagere i Østdanmark er stort set på niveau med andelen i 3. kv. 2009.

Figur 8. Andel arbejdsmarkedsparete kontant- og starthjælpsmodtagere af det samlede antal kontant- og starthjælpsmodtagere i kommunerne i Østdanmark, 4. kv. 2009



Kilde: Jobindsats.dk – Kontanthjælp og starthjælp – og egne beregninger.

Der er ikke en entydig sammenhæng mellem andel arbejdsmarkedsparete kontant- og starthjælpsmodtagere og udviklingen i arbejdskraftreserven blandt kontant- og starthjælpsmodtagere. Jobcentre med en høj andel arbejdsmarkedsparete kontant- og starthjælpsmodtagere har ikke nødvendigvis en dårligere udvikling i arbejdskraftreserven for denne gruppe end jobcentre med en lav andel.

4. UDVIKLINGEN I UNGELEDIGHEDEN

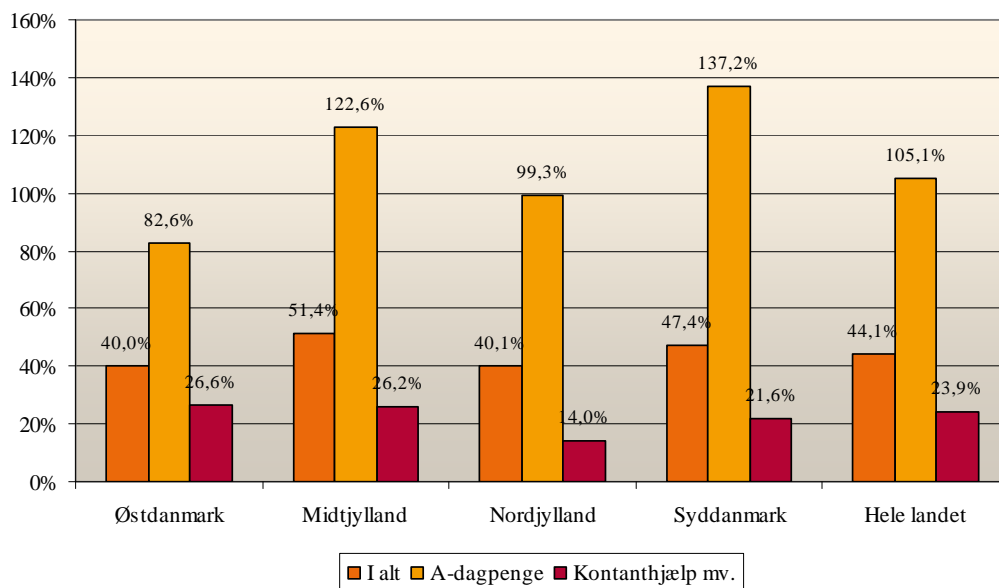
Antallet af unge ydelsesmodtagere i Østdanmark er steget med 40 pct. fra december 2008 til december 2009. Ultimo december 2009 er der 27.277 unge ydelsesmodtagere, hvoraf 18.771 (68,8 pct.) er kontanthjælps-, starthjælps- eller introduktionsydelsesmodtagere. Andel modtagere af disse ydelser er dermed faldet en smule siden seneste status i september 2009.

Målet i kontrakten er max. 24.640 (svt. en stigning på max. 34 pct.) ved udgangen af december 2009 og regionen opfylder dermed ikke det fastlagte mål. Ved status for juni 2009 lå regionen allerede over det fastlagte maksimum, og regionen justerede derfor skønnet for niveauet i december 2009 til 29.205. Regionen ligger 7 pct. under dette niveau, og opfylder dermed det justerede mål for 2009.

Stigningen i antal unge ydelsesmodtagere er identisk med den generelle stigning blandt unge (40 pct.)⁴.

Stigningen blandt unge ydelsesmodtagere i Østdanmark er mindre end eller på niveau med stigningen i de andre beskæftigelsesregioner, jf. figur 9.

Figur 9. Udviklingen i antal unge (18-29 år) ydelsesmodtagere (pct.) i beskæftigelsesregionerne, dec. 2008 – dec. 2009



Kilde: Jobindsats.dk – Ministerens mål – og egne beregninger

I alle fire beskæftigelsesregioner er stigningen for dagpengemodtagere markant højere end for øvrige ydelsesmodtagere – forskellen i udviklingen for de to ydelsesgrupper er dog mindre i Østdanmark end i de tre andre regioner.

⁴ De ikke-arbejdsmarkedsparete indgår ikke i den generelle ledighed, og der er derfor forskel på de to opgørelser.

Flest unge mænd på offentlig forsørgelse

Mænd har haft den største stigning blandt unge ydelsesmodtagere, og det gælder i alle fire beskæftigelsesregioner, jf. tabel 4. I Østdanmark er stigningen blandt mænd 53,9 pct. mod 26,6 pct. for kvinder. For begge køn er stigningen størst blandt dagpengemodtagerne.

Tabel 4. Udviklingen i antal unge (18-29 år) ydelsesmodtagere (pct.) opgjort på køn, dec. 2008 – dec. 2009

	Kvinder			Mænd		
	I alt	Dagpenge- modtagere	Øvrige ydelses- modtagere	I alt	Dagpenge- modtagere	Øvrige ydelses- modtagere
Østdanmark	26,6%	71,2%	15,2%	53,9%	91,3%	39,6%
Midtjylland	31,0%	87,6%	15,1%	74,8%	151,3%	40,6%
Nordjylland	21,5%	64,3%	7,9%	60,0%	123,4%	21,9%
Syddanmark	27,2%	99,0%	11,9%	70,4%	165,0%	34,1%
Hele landet	27,1%	79,5%	13,6%	62,6%	124,4%	36,7%

Kilde: Jobindats.dk – Ministerens mål – og egne beregninger.

I december 2009 er der 12.593 (svt. 46,2 pct.) unge kvindelige ydelsesmodtagere i Østdanmark mod 14.684 mænd. Kvinders andel er dermed faldet betydeligt.

Arbejdsmarkedsparathed

Stigningen blandt unge ydelsesmodtagere er langt større for arbejdsmarkedssparate (52 pct.) end for ikke-arbejdsmarkedssparate ydelsesmodtagere (20,4 pct.), hvilket hænger sammen med den større stigning blandt dagpengemodtagere. De arbejdsmarkedssparate udgør 67,3 pct. af det samlede antal unge ydelsesmodtagere i december 2009, jf. tabel 5. Andelen er steget en smule siden seneste status i september 2009.

Tabel 5. Udviklingen i antal unge (18-29 år) ydelsesmodtagere opgjort på arbejdsmarkedssparathed, dec. 2008 – dec. 2009

	Antal dec. 08	Antal dec. 09	Udvikling dec.08 til dec.09	Andel dec. 09
Arbejdsmarkedssparate	12.077	18.354	52,0%	67,3%
Ikke-arbejdsmarkedssparate	7.410	8.923	20,42%	32,7%
Matchkategori i alt	19.487	27.277	40,0%	100,0%

Kilde: Jobindsats.dk – Ministerens mål – og egne beregninger.

Unge nydanskere har mere positiv udvikling – men udgør fortsat en høj andel af unge ydelsesmodtagere

Unge indvandrere fra ikke-vestlige lande har haft en markant lavere stigning (14,6 pct.) end unge danskere (44 pct.) – og det gælder både i Østdanmark og i hele landet. Den samlede gruppe af nydanske unge er dog fortsat overrepræsenteret (19,3 pct.) ift. deres andel af den unge befolkning (12,7 pct.).

Tabel 6. Udviklingen i antal unge (18-29 år) ydelsesmodtagere opgjort på etnicitet, dec. 2008 – dec. 2009

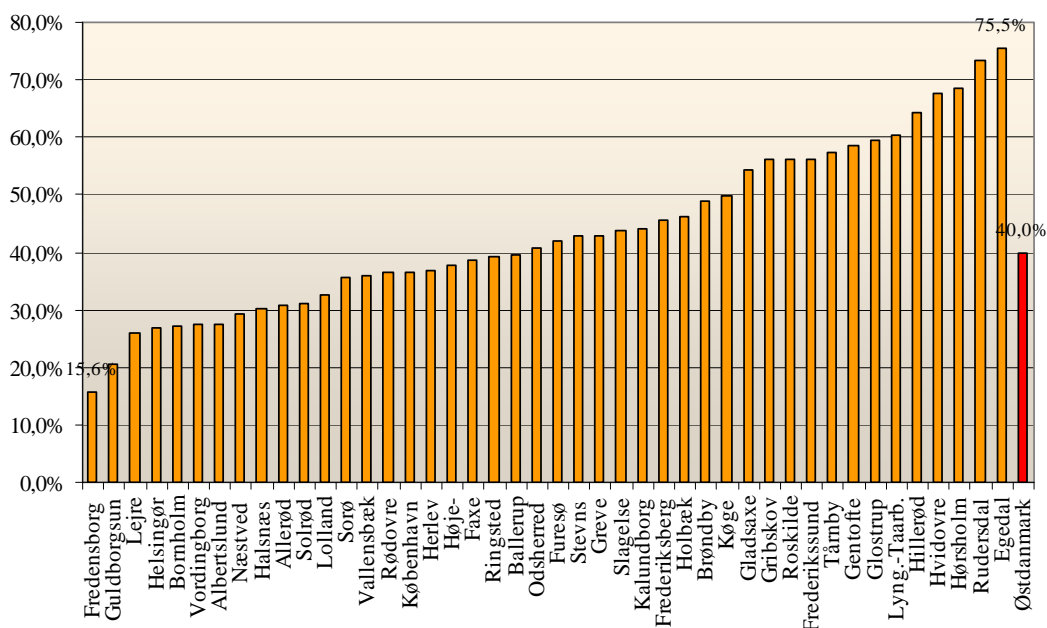
	Østdanmark			Hele landet		
	dec-08	dec-09	Procentvis udv. dec-08 - dec-09	dec-08	dec-09	Procentvis udv. dec-08 - dec-09
Personer med dansk oprindelse	14.745	21.231	44,0%	35.849	52.986	47,8%
Indvandrere fra vestlige lande	363	636	75,2%	793	1.401	76,7%
Efterkommere fra vestlige lande	102	135	32,4%	181	224	23,8%
Indvandrere fra ikke-vestlige lande	3.187	3.652	14,6%	6.310	7.468	18,4%
Efterkommere fra ikke-vestlige lande	1.090	1.623	48,9%	1.479	2.217	49,9%
I alt	19.487	27.277	40,0%	44.612	64.296	44,1%

Kilde: Jobindsats.dk – Ministerens mål – og egne beregninger.

4.1 Ungeledigheden i kommunerne

Alle kommuner har haft en stigning i antal unge ydelsesmodtagere, jf. figur 10. Udviklingen varierer fra en stigning på 15,6 pct. i Fredensborg til en stigning på 75,5 pct. i Egedal.

Figur 10. Udviklingen i antal unge (18-29 år) ydelsesmodtagere (pct.) i kommunerne i Østdanmark, dec. 2008 – dec. 2009



Kilde: Jobindsats.dk – Ministerens mål – og egne beregninger.

Boks 3. Oversigt over de 10 kommuner med hhv. største og mindste procentvise stigninger i unge ydelsesmodtagere, dec. 2008 – dec. 2009

De 10 kommuner med <u>største</u> procentvise stigninger i unge ydelsesmodtagere	De 10 kommuner med <u>mindste</u> procentvise stigninger i unge ydelsesmodtagere
1. Egedal (75,5 pct.)	1. Fredensborg (15,6 pct.)
2. Rudersdal (73,5 pct.)	2. Guldborgsund (20,6 pct.)
3. Hørsholm (68,6 pct.)	3. Lejre (25,8 pct.)
4. Hvidovre (67,6 pct.)	4. Helsingør (27,0 pct.)
5. Hillerød (64,3 pct.)	5. Bornholm (27,1 pct.)
6. Lyngby-Taarbæk (60,2 pct.)	6. Vordingborg (27,5 pct.)
7. Glostrup (59,4 pct.)	7. Albertslund (27,6 pct.)
8. Gentofte (58,6 pct.)	8. Næstved (29,1 pct.)
9. Tårnby (57,5 pct.)	9. Halsnæs (30,1 pct.)
10. Frederikssund (56,2 pct.)	10. Allerød (30,8 pct.)

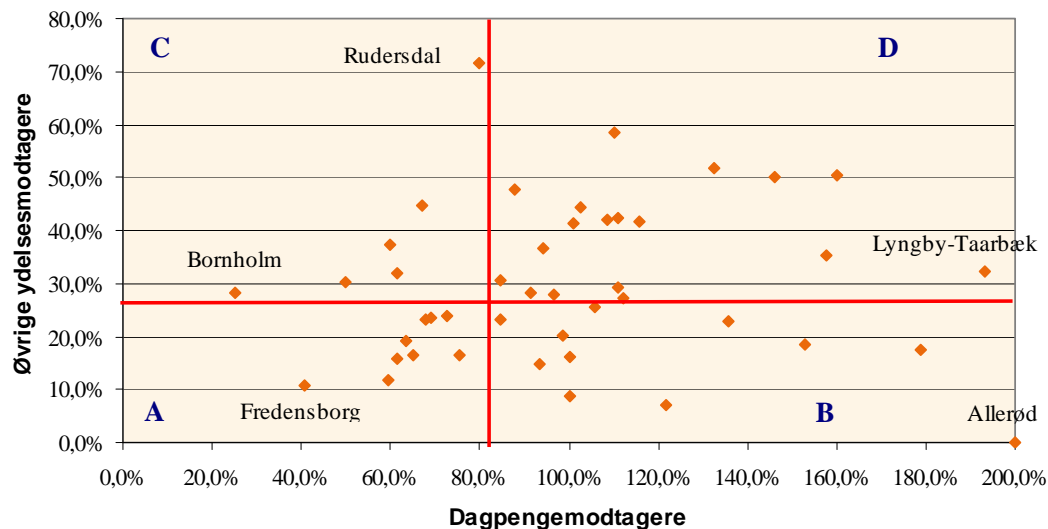
Kilde: Jobindsats.dk – Ministerens mål - og egne beregninger.

Anm. Kommuner markeret med rødt lå også blandt de 10 kommuner med størst stigninger ved seneste status i september 2009, mens jobcentre markeret med grønt også lå blandt de 10 kommuner med mindste stigninger ved seneste status i september 2009.

Stigningerne blandt de 10 kommuner med de største stigninger er mindre end ved seneste status i september 2009. Det samme gælder kommuner med mindst stigninger. Samtidig er der også her mange gengangere i de to grupper ift. seneste status i september – markeret med hhv. rød og grøn i boks 3. En enkelt kommune – Hørsholm - er rykket fra gruppen med de mindste stigninger til gruppen med de største stigninger. Samtidig er to kommuner – Lejre og Allerød – rykket fra gruppen med de største stigninger til gruppen med de mindste stigninger.

Alle kommuner har oplevet en stigning blandt både dagpengemodtagere og øvrige ydelsesmodtagere, jf. figur 11. Der er dog store variationer mellem kommunerne – især blandt dagpengemodtagere, hvor Bornholm har oplevet en stigning på 25,2 pct., mens Allerød har oplevet en stigning på 200 pct. For øvrige ydelsesmodtagere går spændet fra uændret i Allerød til 71,7 pct. i Rudersdal.

Figur 11. Udviklingen i antal unge (18-29 år) ydelsesmodtagere (pct.) opgjort på ydelsestype i kommunerne i Østdanmark, dec. 2008 – dec. 2009



Kilde: Jobindsats.dk – Ministerens mål – og egne beregninger.

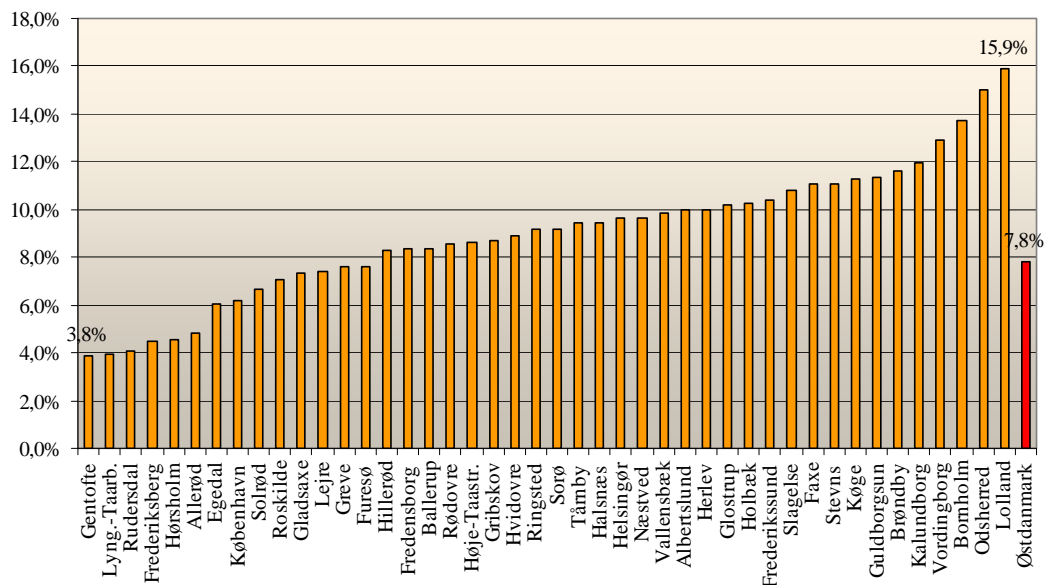
Kommunerne kan inddeles i 4 grupper:

- **Gruppe A**, hvor stigningen for både dagpengemodtagere og øvrige ydelsesmodtagere er mindre end stigningen i Østdanmark. Det gælder 9 kommuner: Fredensborg, Guldborgsund, Halsnæs, Helsingør, Høje-Taastrup, København, Lejre, Næstved og Vallensbæk.
- **Gruppe B**, hvor stigningen for dagpengemodtagere er højere end stigningen i Østdanmark, og stigningen for øvrige ydelsesmodtagere er mindre end stigningen i Østdanmark. Det gælder 12 kommuner: Albertslund, Allerød, Ballerup, Faxe, Furesø, Greve, Herlev, Kalundborg, Lolland, Rødovre, Solrød og Vordingborg.
- **Gruppe C**, hvor stigningen blandt dagpengemodtagere er mindre end stigningen i Østdanmark, og stigningen blandt øvrige ydelsesmodtagere er højere end stigningen i Østdanmark. Det gælder 6 kommuner: Bornholm, Brøndby, Frederiksberg, Ringsted, Rudersdal og Sorø.
- **Gruppe D**, hvor stigningen blandt både dagpengemodtagere og øvrige ydelsesmodtagere er højere end stigningen i Østdanmark. Det gælder 17 kommuner: Egedal, Frederikssund, Gentofte, Gladsaxe, Glostrup, Gribskov, Hillerød, Holbæk, Hvidovre, Hørsholm, Køge, Lyngby-Taarbæk, Odsherred, Roskilde, Slagelse, Stevn og Tårnby.

Andel unge på offentlig forsørgelse

Andel unge på offentlig forsørgelse varierer fortsat meget kraftigt mellem kommunerne, jf. figur 12. Således varierer andelen fra 3,8 pct. af den 18-29-årige befolkning i Gentofte til hele 15,9 pct. af den 18-29-årige befolkning på Lolland.

Figur 12. Unge ydelsesmodtageres (18-29 år) andel af den 18-29-årige befolkning i de enkelte kommuner i Østdanmark (pct.), dec. 2009



Kilde: Jobindsats.dk – Ministerens mål (unge ledige) og Danmarks Statistik – RAS (befolkningstallet) og egne beregninger.

Boks 4. Oversigt over de 10 kommuner med hhv. største og mindste andele unge ydelsesmodtagere, dec. 2009

De 10 kommuner med <u>størst</u> andele unge ydelsesmodtagere	De 10 kommuner med <u>mindst</u> andele unge ydelsesmodtagere
1. Lolland (15,9 pct.)	1. Gentofte (3,8 pct.)
2. Odsherred (15,0 pct.)	2. Lyngby-Taarbæk (4,0 pct.)
3. Bornholm (13,7 pct.)	3. Rudersdal (4,0 pct.)
4. Vordingborg (12,9 pct.)	4. Frederiksberg (4,5 pct.)
5. Kalundborg (11,9 pct.)	5. Hørsholm (4,6 pct.)
6. Brøndby (11,6 pct.)	6. Allerød (4,8 pct.)
7. Guldborgsund (11,4 pct.)	7. Egedal (6,1 pct.)
8. Køge (11,3 pct.)	8. København (6,2 pct.)
9. Stevns (11,1 pct.)	9. Solrød (6,7 pct.)
9. Faxe (11,1 pct.)	10. Roskilde (7,1 pct.)

Kilde: Jobindsats.dk – Ministerens mål (unge ledige) og Danmarks Statistik – RAS (befolkningstallet) og egne beregninger.

Anm. Kommuner markeret med rødt lå også blandt de 10 kommuner med størst stigninger ved seneste status i september 2009, mens jobcentre markeret med grønt også lå blandt de 10 kommuner med mindste stigninger ved seneste status i september 2009.

Stort set alle kommuner i de to grupper lå i den tilsvarende gruppe ved seneste status i september 2009 – markeret med hhv. rød og grøn i boks 4. Andelen er stigende.

Der er en klar tendens til, at regionens yderområder har en markant højere andel af unge på offentlig forsørgelse end kommuner i Nordsjælland, København og Frederiksberg.

Der er ikke entydig sammenhæng mellem andel unge på offentlig forsørgelse og udviklingen i antal unge ydelsesmodtagere. Jobcentre med en høj andel unge ydelsesmodtagere har ikke entydigt højere eller lavere stigninger i antallet end jobcentre med en lav andel.

5. UDVIKLINGEN I SYGEFRAVÆRSFORLØB

Sygefraværsløb over 26 uger⁵

Antal sygefraværsløb over 26 uger er faldet med 6,2 pct. fra november 2008 til november 2009, hvilket er mere end faldet i hele landet, jf. tabel 7. Faldet er større i Region Hovedstaden end i Region Sjælland. Der er i alt 15.292 forløb over 26 uger i november 2009.

Målet i kontrakten er max. 13.935 forløb i dec. 2009, svt. et fald på 13 pct., og regionen er dermed et godt stykke fra at opfylde målet. Målet kan først endeligt opgøres, når der foreligger tal for december 2009.

Tabel 7. Udviklingen i antal sygefraværsløb over 26 uger, nov. 2008 - nov. 2009

	Antal forløb over 26 uger	Udvikling ift. året før	Andel forløb over 26 uger ift. alle forløb	Andel forløb over 26 uger ift. forløb over 8 uger
Østdanmark	15.292	-6,2%	25,6%	51,4%
Sjælland	4.950	-4,3%	22,5%	48,7%
Hovedstaden	10.342	-7,1%	27,4%	52,8%
Hele landet	37.804	-4,3%	26,1%	52,5%

Kilde: Jobindsats.dk - Ministermål.

Hver fjerde sygefraværsløb varer mere end 26 uger – og det gælder både i Østdanmark og i hele landet. Andelen er faldet betydeligt siden seneste statusrapport i september 2009.

Udviklingen i det generelle sygefravær

Udviklingen i det samlede antal sygedagpengeforløb i perioden november 2008 til november 2009 er angivet i tabel 8 (nedenfor).

Tabel 8. Udviklingen i antal sygedagpengeforløb, nov. 2008 - nov. 2009

	Antal aktuelle forløb	Udvikling ift. året før	Gnst. varighed i uger	Andel forløb over 52 uger	Udvikling i antal forløb over 52 uger ift. året før
Østdanmark	35.984	-2,8%	10,5	15,3%	-13,7%
Sjælland	12.740	-0,7%	9,9	12,5%	-9,9%
Hovedstaden	23.244	-3,9%	10,6	16,7%	-15,4%
Hele landet	87.484	-1,5%	10,7	15,7%	-10,9%

Kilde: Jobindsats.dk - Sygedagpenge.

⁵ Sygedagpengeforløb over 26 uger opgøres efter en anden metode end sygedagpengeforløb generelt, da de tæller den arbejdsgiverbetalte periode med. Samtidig tæller afsluttede forløb også med, hvorfor antallet her er større.

Der har været et fald i antal sygedagpengeforløb i Østdanmark på 2,8 pct. fra november 2008 til november 2009. Det er et større fald end på landsplan (-1,5 pct.). Udviklingen i Region Hovedstaden (-3,9 pct.) er bedre end i Sjællandsregionen (-0,7 pct.). Trenden fra seneste statusrapport i september 2009 er dermed fortsat.

Antal forløb over 52 uger udgør 15,3 pct. af det samlede antal forløb – og andelen er identisk i Østdanmark og i hele landet (15,7 pct.). Andelen er faldet siden seneste status.

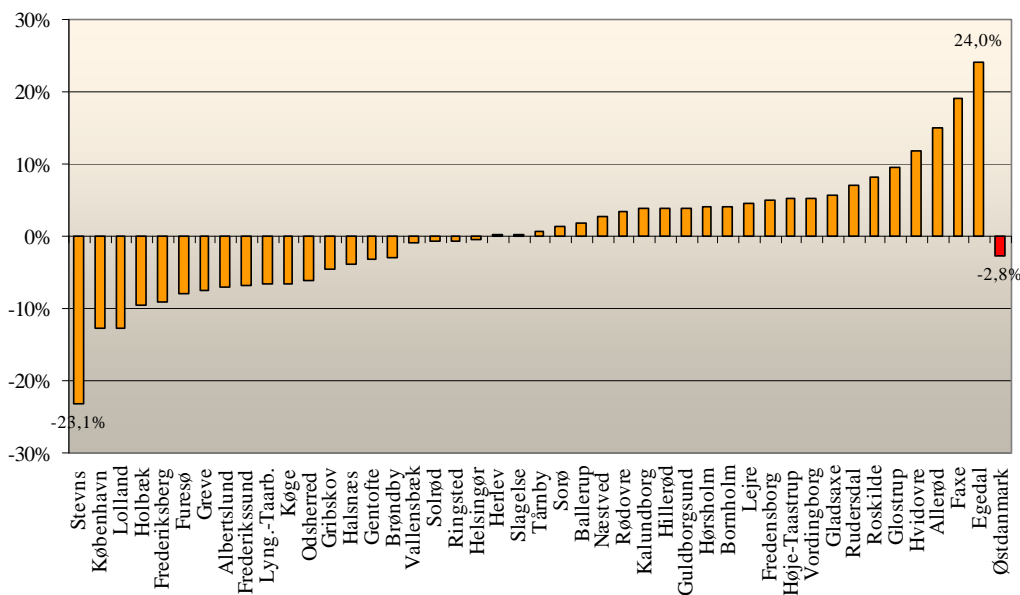
Andelen er højere i Hovedstadsregionen (16,7 pct.) end i Region Sjælland (12,5 pct.), og den gennemsnitlige varighed af forløbene er derfor også kortere i Sjællandsregionen end i Hovedstadsregionen.

Antal forløb over 52 uger er faldet med 13,7 pct. i Østdanmark fra november 2008 til november 2009. Faldet er større i Østdanmark end i hele landet (-10,9 pct.).

Sygefraværet i kommunerne

20 kommuner har haft et fald i det samlede antal sygedagpengeforløb. Der er således flere kommuner med et stigende antal sygefraværsforløb end ved seneste status i september 2009. Der er store variationer i udviklingen i de enkelte kommuner i Østdanmark, jf. figur 13. Stevns har et fald på 23,1 pct., mens Egedal har en stigning på 24 pct. Faldet i Østdanmark er 2,8 pct.

Figur 13. Udviklingen i sygedagpengeforløb (pct.) i kommunerne i Østdanmark, nov. 2008 – nov. 2009



Kilde: Jobindsats.dk – Sygedagpenge – og egne beregninger.

Boks 5. Oversigt over de 10 kommuner med hhv. største procentvise stigninger og fald i antal sygedagpengeforløb, nov. 2008 – nov. 2009

De 10 kommuner med største procentvise stigninger i sygedagpengeforløb	De 10 kommuner med største procentvise fald i sygedagpengeforløb
1. Egedal (24,0 pct.)	1. Stevns (- 23,1 pct.)
2. Faxe (19,1 pct.)	2. København (-12,8 pct.)
3. Allerød (14,9 pct.)	3. Lolland (-12,7 pct.)
4. Hvidovre (11,8 pct.)	4. Holbæk (-9,5 pct.)
5. Glostrup (9,6 pct.)	5. Frederiksberg (-9,2 pct.)
6. Roskilde (8,2 pct.)	6. Furesø (-7,8 pct.)
7. Rudersdal (7,0 pct.)	7. Greve (-7,5 pct.)
8. Gladsaxe (5,7 pct.)	8. Albertslund (-7,0 pct.)
9. Vordingborg (5,3 pct.)	9. Frederikssund (-6,9 pct.)
10. Høje-Taastrup (5,2 pct.)	10. Lyngby-Taarbæk (-6,6 pct.)

Kilde: Jobindsats.dk – Sygedagpenge - og egne beregninger.

Anm. Kommuner markeret med rødt lå også blandt de 10 kommuner med størst stigninger ved seneste status i september 2009, mens kommuner markeret med grønt også lå blandt de 10 kommuner med mindste stigninger ved seneste status i september 2009.

Der er her få gengangere i de to grupper fra seneste status i september – markeret med hhv. rødt og grøn i boks 5. Derudover er en enkel kommune – Rudersdal – rykket fra gruppen med de mindste stigninger til gruppen med de største stigninger.

Udviklingen i antal sygedagpengeforløb over henholdsvis 26 og 52 uger i kommunerne i Østdanmark er angivet i nedenstående figur 14 og 15.

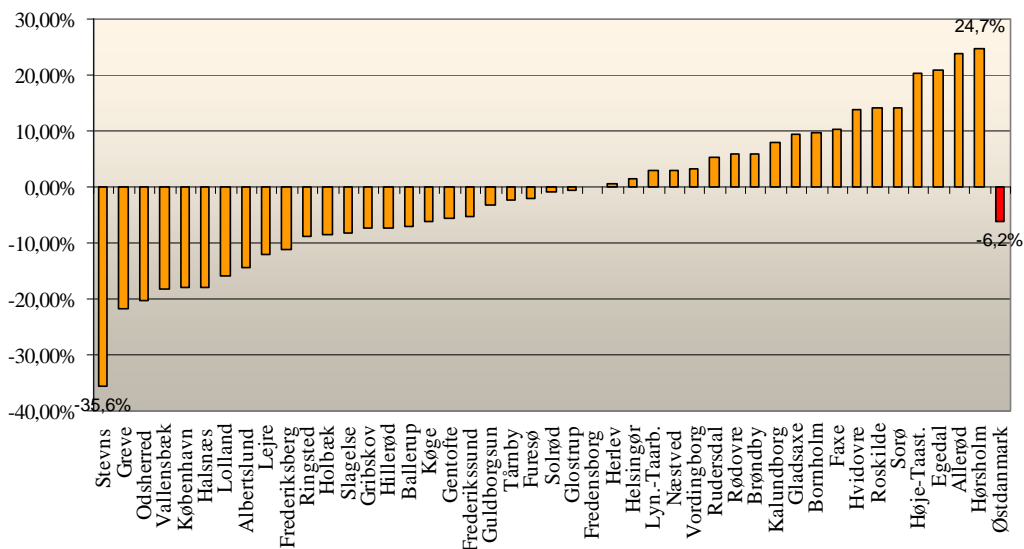
Der er størst spredning i udviklingen i forløb over 52 uger, hvor Stevns har oplevet et fald på 60,4 pct., mens Allerød har oplevet en stigning på 96,7 pct. 25 kommuner har haft et fald i forløb over 52 uger.

For forløb over 26 uger går spredningen fra et fald på 35,6 pct. i Stevns til en stigning på 24,7 pct. i Hørsholm. 24 kommuner har haft et fald i forløb over 26 uger.

Gennemsnittet for Østdanmark er et fald på 6,2 pct. for forløb over 26 uger og et fald på 13,7 pct. for forløb over 52 uger⁶. Det langvarige sygefravær er dermed faldet mere end den generelle sygefravær.

⁶ Som følge af de forskellige opgørelsesmetoder kan man ikke helt sammenligne udviklingen i forløb over hhv. 26 og 52 uger.

Figur 14. Udviklingen i sygedagpengeforløb over 26 uger (pct.) i kommunerne i Øst-danmark, nov. 2008 – nov. 2009



Kilde: Jobindsats.dk – Ministermål.

Boks 6. Oversigt over de 10 kommuner med hhv. største procentvise stigninger og fald i sygedagpengeforløb over 26 uger, nov. 2008 – nov. 2009

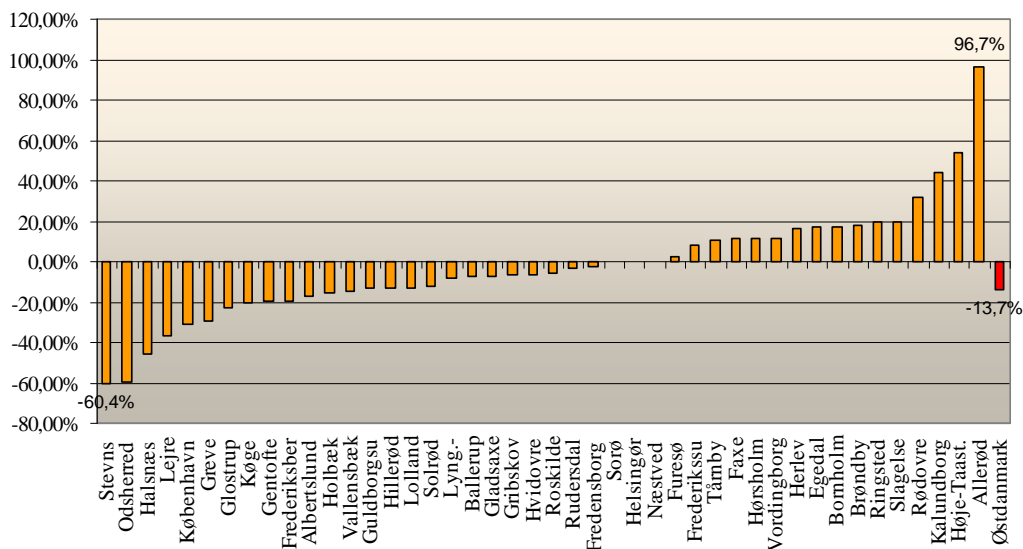
De 10 kommuner med <u>største procentvise stigninger</u> i sygedagpengeforløb over 26 uger	De 10 kommuner med <u>største procentvise fald</u> i antal sygedagpengeforløb over 26 uger
1. Hørsholm (24,7 pct.)	1. Stevns (-35,6 pct.)
2. Allerød (23,9 pct.)	2. Greve (-21,8 pct.)
3. Egedal (20,9 pct.)	3. Odsherred (-20,2 pct.)
4. Høje-Taastrup (20,4 pct.)	4. Vallensbæk (-18,3 pct.)
5. Sorø (14,2 pct.)	5. København (-18,0 pct.)
6. Roskilde (14,1 pct.)	6. Halsnæs (-17,9 pct.)
7. Hvidovre (13,7 pct.)	7. Lolland (-15,9 pct.)
8. Faxe (10,4 pct.)	8. Albertslund (-14,5 pct.)
9. Bornholm (9,6 pct.)	9. Lejre (-11,9 pct.)
10. Gladsaxe (9,5 pct.)	10. Frederiksberg (-11,1 pct.)

Kilde: Jobindsats.dk – Ministermål - og egne beregninger.

Anm. Kommuner markeret med rødt lå også blandt de 10 kommuner med størst stigninger ved seneste status i september 2009, mens kommuner markeret med grønt også lå blandt de 10 kommuner med mindste stigninger ved seneste status i september 2009.

Der er også her nogle gengangere i de to grupper fra seneste status i september – markeret med hhv. rød og grøn i boks 6.

Figur 15. Udviklingen i sygedagpengeforløb over 52 uger (pct.) i kommunerne i Øst-danmark, nov. 2008 – nov. 2009



Kilde: Jobindsats.dk – Sygedagpenge – og egne beregninger.

Boks 7. Oversigt over de 10 kommuner med hhv. største procentvise stigninger og fald i sygedagpengeforløb over 52 uger, nov. 2008 – nov. 2009

De 10 kommuner med største procentvise stigninger i sygedagpengeforløb over 52 uger	De 10 kommuner med største procentvise fald i antal sygedagpengeforløb over 52 uger
1. Allerød (96,7 pct.)	1. Stevns (-60,4 pct.)
2. Høje-Taastrup (53,6 pct.)	2. Odsherred (-59,4 pct.)
3. Kalundborg (43,9 pct.)	3. Halsnæs (-45,7 pct.)
4. Rødovre (31,7 pct.)	4. Lejre (-36,4 pct.)
5. Slagelse (20,0 pct.)	5. København (-31,0 pct.)
6. Ringsted (19,2 pct.)	6. Greve (-29,7 pct.)
7. Brøndby (17,7 pct.)	7. Glostrup (-22,6 pct.)
8. Bornholm (17,3 pct.)	8. Køge (-20,1 pct.)
9. Egedal (16,9 pct.)	9. Gentofte (-20,0 pct.)
10. Herlev (16,3 pct.)	10. Frederiksberg (-19,9 pct.)

Kilde: Jobindsats.dk – Sygedagpenge - og egne beregninger.

Anm. Kommuner markeret med rødt lå også blandt de 10 kommuner med størst stigninger ved seneste status i august 2009, mens kommuner markeret med grønt også lå blandt de 10 kommuner med mindste stigninger ved seneste status i august 2009.

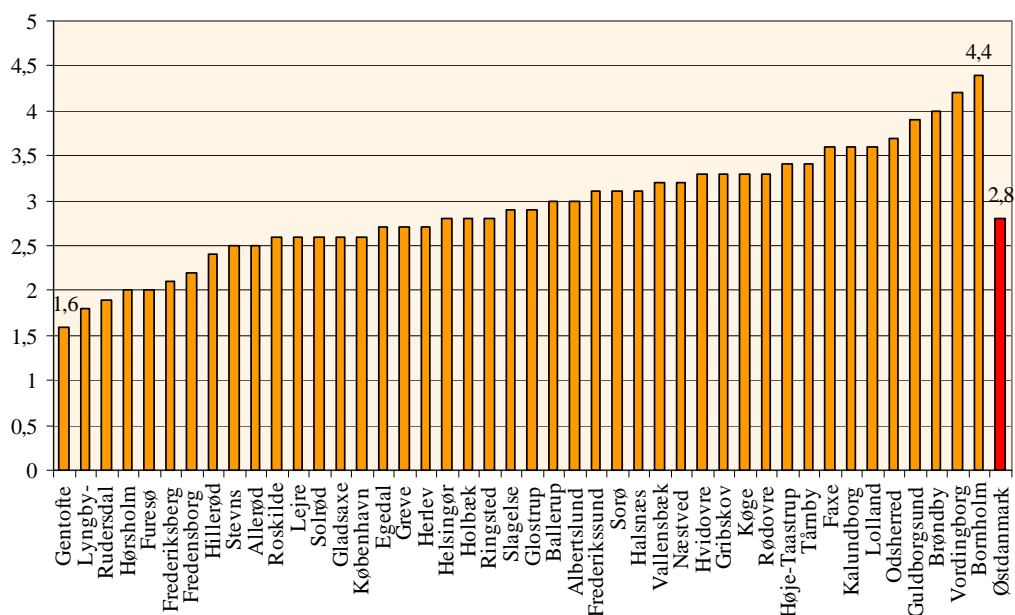
Der er også her en del gengangere i de to grupper ift. seneste status i september – markeret med hhv. rød og grøn i boks 7. Endelig ligger 7 af de 10 kommuner med største procentvise fald i forløb over 26 uger også blandt de 10 kommuner med størst fald i forløb over 52 uger.

Sygedagpengemodtagernes andel af arbejdsstyrken

Endelig er der forskel på sygedagpengemodtagernes andel af arbejdsstyrken i de enkelte kommuner, jf. figur 16.

I Gentofte er andelen 1,6 pct., mens den er på 4,4 pct. på Bornholm. Andelen i Østdanmark er 2,8 pct. Andelen er stort set på niveau med andelen ved seneste status i september 2009.

Figur 16. Sygedagpengemodtagernes andel af arbejdsstyrken i kommunerne i Østdanmark, december 2009



Kilde: Jobindsats.dk – Sygedagpenge.

Boks 8. Oversigt over de 10 kommuner med hhv. størst og mindst andele sygedagpengemodtagere i arbejdsstyrken, december 2009

De 10 kommuner med <u>størst andele</u> sygedagpengemodtagere	De 10 kommuner med <u>mindst andele</u> sygedagpengemodtagere
1. Bornholm (4,4 pct.)	1. Gentofte (1,6 pct.)
2. Vordingborg (4,2 pct.)	2. Lyngby-Taarbæk (1,8 pct.)
3. Brøndby (4,0 pct.)	3. Rudersdal (1,9 pct.)
4. Guldborgsund (3,9 pct.)	4. Hørsholm (2,0 pct.)
5. Odsherred (3,7 pct.)	4. Furesø (2,0 pct.)
6. Lolland (3,6 pct.)	6. Frederiksberg (2,1 pct.)
6. Kalundborg (3,6 pct.)	7. Fredensborg (2,2 pct.)
6. Faxe (3,6 pct.)	8. Hillerød (2,4 pct.)
9. Tårnby (3,4 pct.)	9. Stevns (2,5 pct.)
9. Høje-Taastrup (3,4 pct.)	9. Allerød (2,5 pct.)

Kilde: Jobindsats.dk – Sygedagpenge - og egne beregninger.

Igen er der en klar tendens til, at andelen er større i regionens yderområder end i de nordsjællandske kommuner. Og stort set alle kommuner er gengangere fra seneste status i september 2009 – markeret med hhv. rødt og grønt i boks 8.

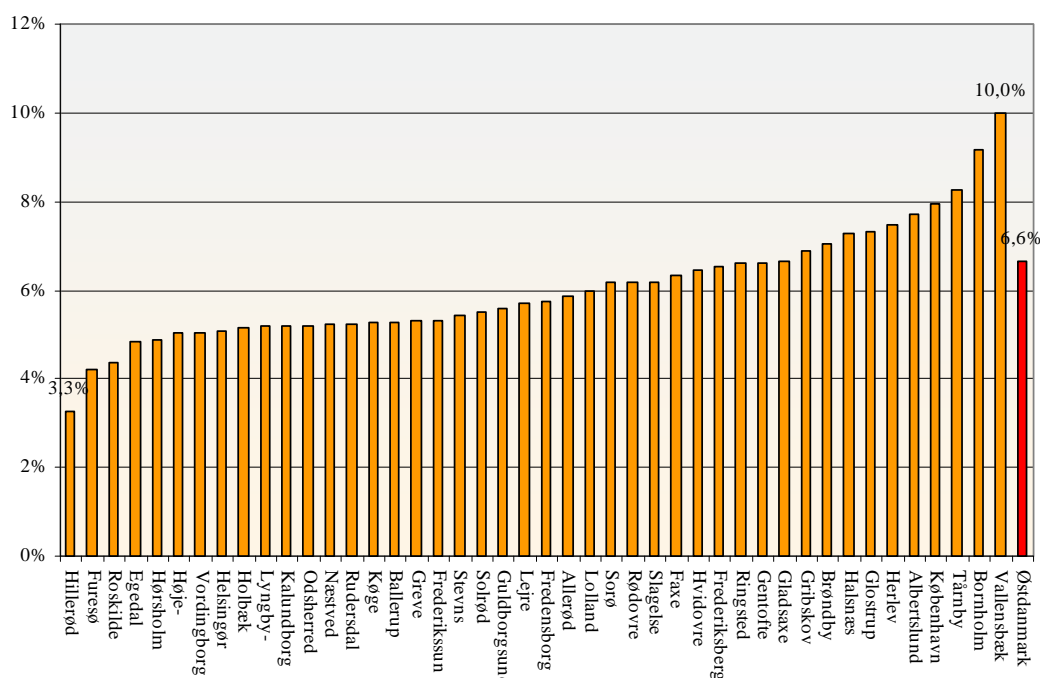
6. LEDIGE MED MERE END 1 ÅRS LEDIGHED

Mhp. at følge udviklingen for langtidsledige dagpengemodtagere samt kontant- og starthjælpsmodtagere ses i det følgende nærmere på dagpengemodtagere samt kontant- og starthjælpsmodtagere med mere end 1 års ledighed.

Dagpengemodtagere

Andel dagpengemodtagere med mere end 1 års ledighed ud af det samlede antal dagpengemodtagere varierer en smule mellem kommunerne, jf. figur 17. I Hillerød udgør de langvarige forløb 3,3 pct., mens de udgør 10 pct. i Vallensbæk. Andelen for Østdanmark er 6,6 pct. Andelen er stigende.

Figur 17. Andel dagpengemodtagere (pct.) med mere end 1 års ledighed, nov. 2009

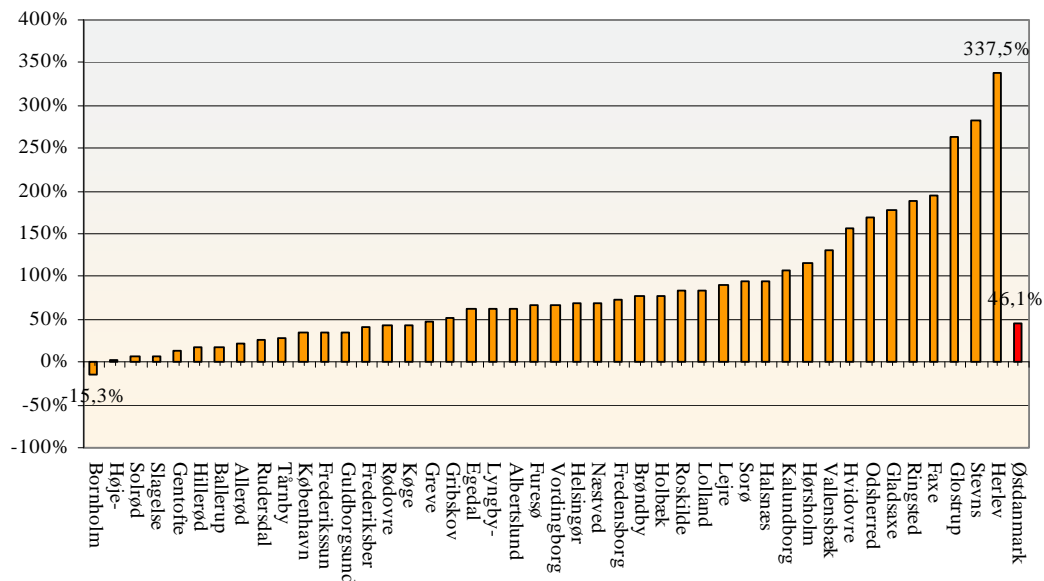


Kilde: Jobindsats.dk – dagpengemodtagere – og egne beregninger.

Alle kommuner har haft en stigning i antallet fra november 2008 til november 2009 – bortset fra Bornholm, jf. figur 18. Variationen går fra en stigning på 337,5 pct. i Herlev til et fald på 15,3 pct. på Bornholm. Der er dog tale om få personer i Herlev.

Resultatet for Østdanmark er en stigning på 46,1 pct. Det afviger fra udviklingen ved seneste status i september 2009, hvor der var et lille fald på 1,1 pct. Der er således flere dagpengemodtagere i november, der er ledige i længere tid end tidligere. I alt har 3.174 personer i Østdanmark modtaget dagpenge i mere end 1 år i november 2009.

Figur 18. Udvikling i andel dagpengemodtagere med mere end 1 års ledighed (pct.), nov. 2008 – nov. 2009

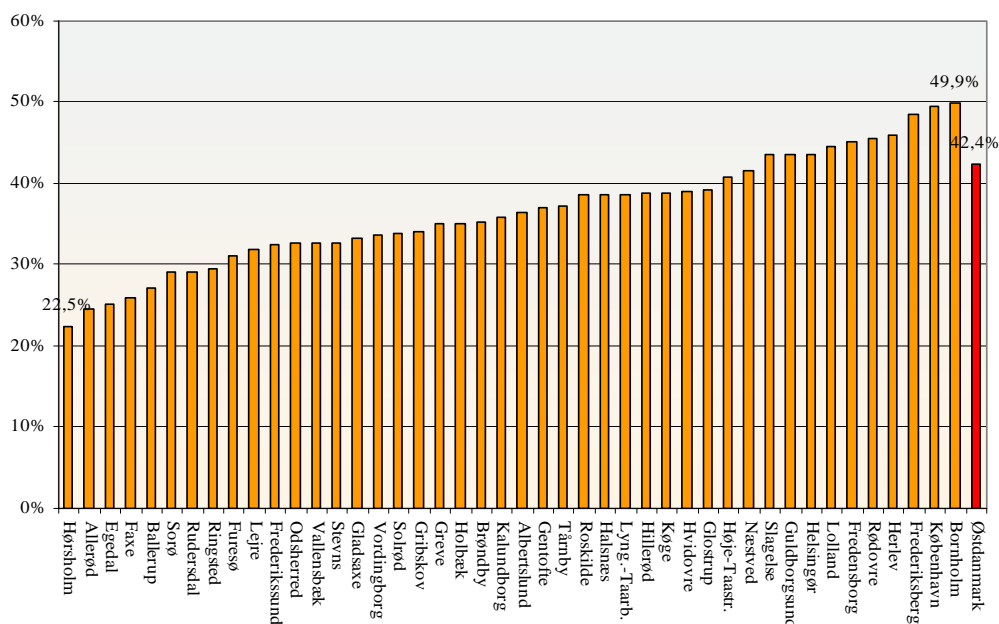


Kilde: Jobindsats.dk – dagpengemodtagere – og egne beregninger.

Kontant- og starthjælpsmodtagere

Andel kontant- og starthjælpsmodtagere med mere end 1 års ledighed ud af det samlede antal kontant- og starthjælpsmodtagere varierer betydeligt mere mellem kommunerne end variationen for dagpengemodtagere, jf. figur 19. I Hørsholm udgør de langvarige forløb 22,5 pct., mens de udgør hele 49,9 pct. på Bornholm. Andelen for Østdanmark er 42,4 pct.

Figur 19. Andel kontant- og starthjælpsmodtagere (pct.) med mere end 1 års ledighed, nov. 2009

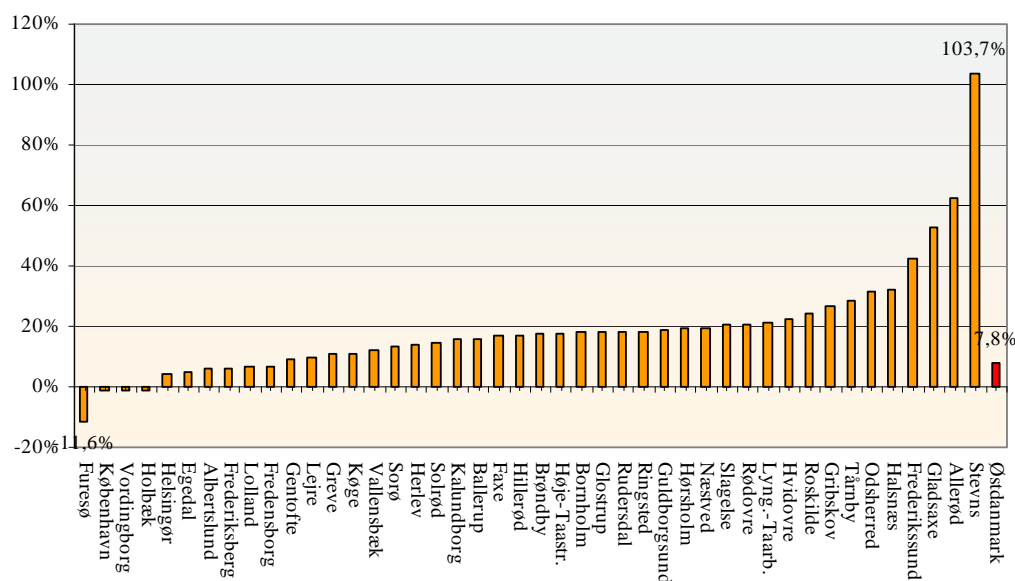


Kilde: Jobindsats.dk – Kontant- og starthjælpsmodtagere – og egne beregninger.

40 kommuner har haft en stigning i antallet fra november 2008 til november 2009, jf. figur 20. Variationen går fra en stigning på 103,7 pct. i Stevns til et fald på 11,6 pct. i Furesø.

Resultatet for Østdanmark er en stigning på 7,8 pct. – dvs. en større stigning end ved seneste status i september 2009. I alt har 22.903 personer modtaget kontant- eller starthjælp i mere end 1 år i november 2009. Antallet er markant højere end antallet blandt dagpengemodtagere.

Figur 20. Udvikling i andel kontant- og starthjælpsmodtagere med mere end 1 års ledighed (pct.), nov. 2008 – nov. 2009



Kilde: Jobindsats.dk – Kontant- og starthjælpsmodtagere – og egne beregninger.

7. RETTIDIGHEDEN I INDSATSEN⁷

Rettidig indsats for både jobsamtaler og aktivering skal medvirke til, at de ledige kommer i job. Derfor ses der i det følgende på rettidigheden i indsatsen samt aktiveringsgraden.

7.1 Kontaktforløbet

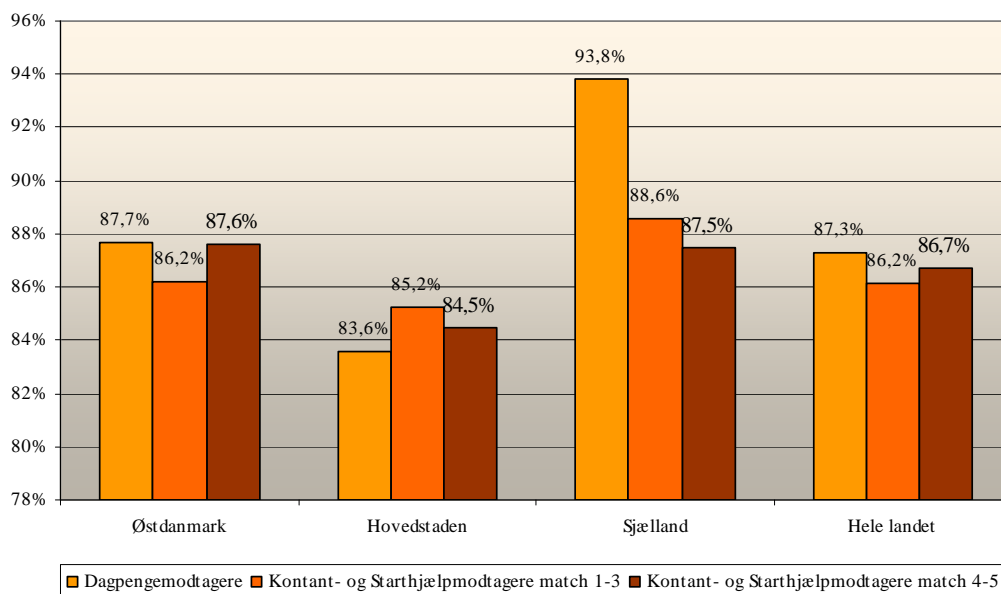
I 4. kv. 2009 er 87,7 pct. af jobsamtalerne med dagpengemodtagere, 86,2 pct. af jobsamtalerne med arbejdsmarkedsparate kontant- og starthjælpsmodtagere og 87,6 pct. af jobsamtalerne med ikke-arbejdsmarkedsparate kontant- og starthjælpsmodtagerne afholdt til tiden. Rettidigheden er dermed ikke overholdt for nogle af grupperne, jf. figur 21.

Der har været et fald i rettidigheden for dagpengemodtagere, mens der har været en stigning for både arbejdsmarkedsparate og ikke-arbejdsmarkedsparate kontant- og starthjælpsmodtagere fra 3. til 4. kv. 2009.

Jobcentrene i Region Sjælland har højere rettidighed end jobcentrene i Region Hovedstaden for alle tre grupper.

Østdanmark ligger stort set på niveau med hele landet for alle tre grupper.

Figur 21. Rettidigheden for jobsamtaler i Østdanmark og hele landet, 4. kv. 2009



Kilde: Jobindsats.dk – A-dagpenge samt kontanthjælp og starthjælp.

⁷ Resultaterne for dagpengemodtagere skal ses i lyset af, at en række jobcentre er overgået til ”kommunale” IT-systemer.

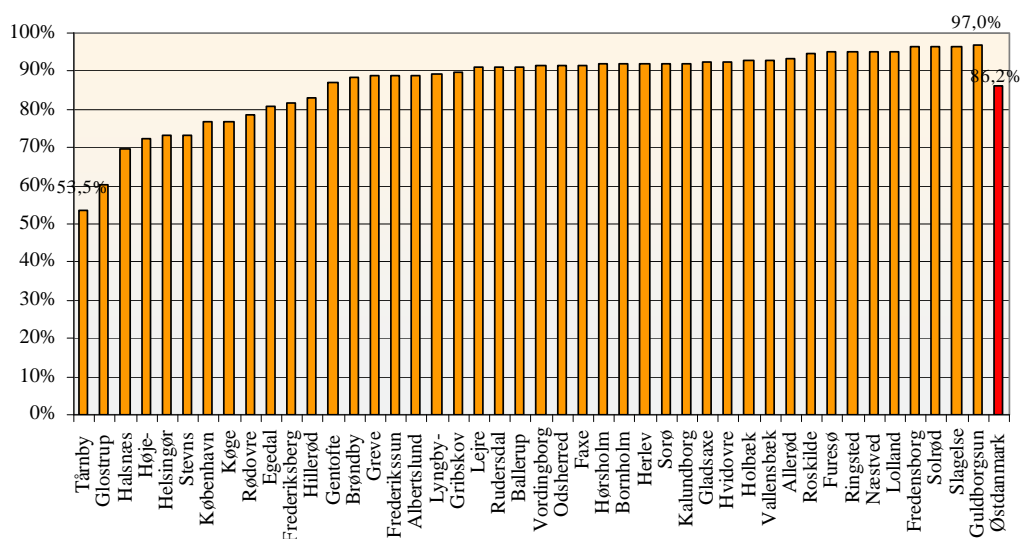
7.1.2 Kontaktføløbet i jobcentrene

Dagpengemodtagere

25 jobcentre opfylder 90%-kravet for jobsamtaler med dagpengemodtagere i december 2009, mens 19 jobcentre ikke opfylder kravet. Et stigende antal jobcentre opfylder ikke kravet.

Der er store variationer mellem jobcentrene. Tårnby ligger på 53,5 pct., mens Guldborgsund ligger på 97 pct. Resultatet for Østdanmark i december 2009 er 86,2 pct.. Rettidigheden er næsten opfyldt for ledige over 30 år (89,2 pct.), mens den er markant lavere for unge under 30 år (73,5 pct.). Det kan hænge sammen med, at første samtale med unge er fremrykket til efter senest 1 måned, mens det er efter 3 måneder for personer over 30 år.

Figur 22. Rettidigheden for jobsamtaler for dagpengemodtagere i de enkelte jobcentre i Østdanmark, dec. 2009



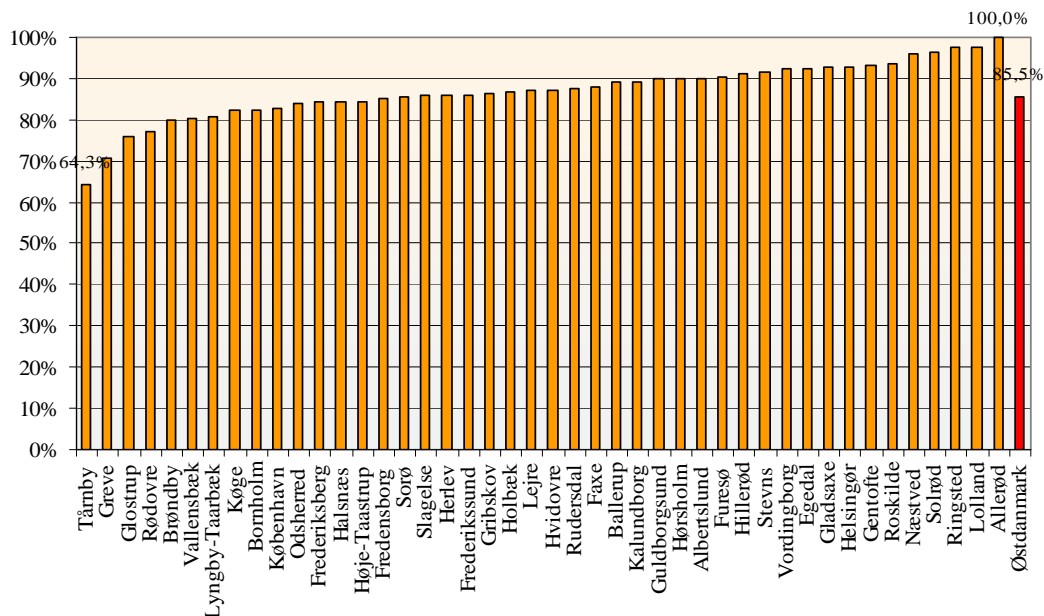
Kilde: Jobindsats.dk – A-dagpenge.

Kontant- og starthjælpsmodtagere

Der er store variationer i rettidigheden i jobcentrene – både for arbejdsmarkedsparete og ikke-arbejdsmarkedsparete kontant- og starthjælpsmodtagere i december 2009.

For de arbejdsmarkedsparete varierer forskellen fra 64,3 pct. i Tårnby til 100 pct. i Allerød. 16 jobcentre opfylder 90%-kravet i december 2009, jf. figur 23. Det er lidt flere jobcentre end ved seneste status i september 2009. Resultatet for Østdanmark i december 2009 er 85,5 pct. Rettidigheden for personer over 30 år (87,4 pct.) ligger lidt over rettidigheden for personer under 30 år (83,6 pct.).

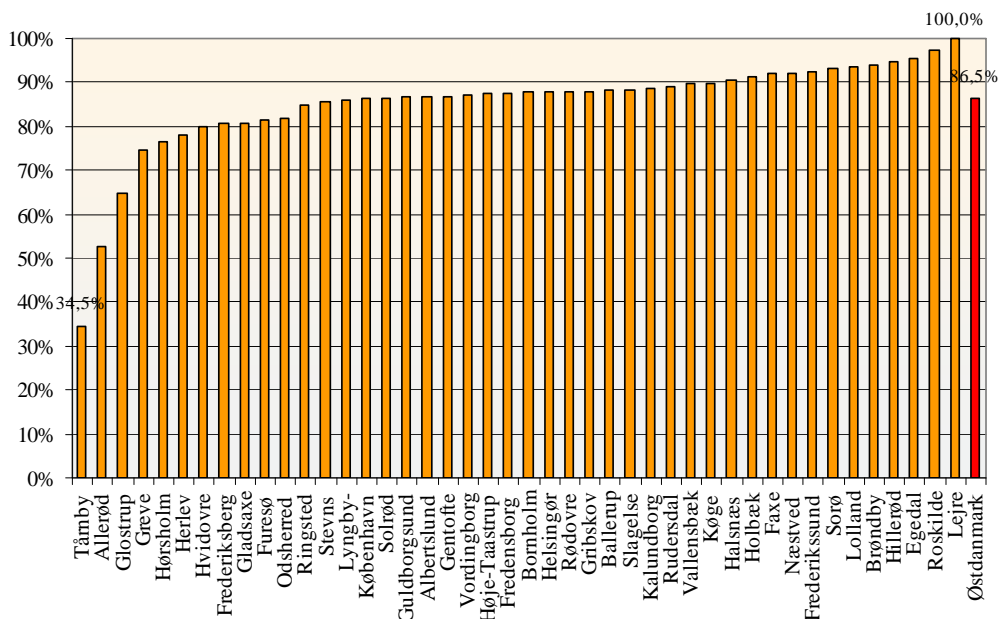
Figur 23. Rettidigheden for jobsamtaler for arbejdsmarkedsparate kontant- og starthjælpsmodtagere i de enkelte jobcentre i Østdanmark, dec. 2009



Kilde: Jobindsats.dk – Kontant- og starthjælp.

For de ikke-arbejdsmarkedsparate varierer forskellen fra 34,5 pct. i Tårnby til 100 pct. i Lejre i december 2009. 12 jobcentre opfylder 90%-kravet, jf. figur 24. Det er flere jobcentre end ved seneste status i september 2009. Resultatet for Østdanmark i december 2009 er 86,5 pct. Rettidigheden for personer over (86,8 pct.) og under 30 år (85,7 pct.) er stort set identisk.

Figur 24. Rettidigheden for jobsamtaler for ikke-arbejdsmarkedsparate kontant- og starthjælpsmodtagere i de enkelte jobcentre i Østdanmark, dec. 2009



Kilde: Jobindsats.dk – Kontant- og starthjælp.

7.2 Aktiveringsindsatsen

Rettidigheden for førstegangsaktivering for dagpengemodtagere i Østdanmark ligger på 80,3 pct. i 4. kvrt. 2009, mens den ligger på 92,9 pct. for gentagen aktivering, jf. figur 25. 90%-kravet er dermed opfyldt for gentagen aktivering, mens det ikke er opfyldt for førstegangsaktivering.

For førstegangsaktivering er rettidigheden lidt under rettidigheden i 3. kvrt. 2009, mens rettidigheden er en smule højere for gentagen aktivering.

Rettidigheden for arbejdsmarkedsparate kontant- og starthjælpsmodtagere i Østdanmark ligger på 69,9 pct. for førstegangsaktivering og på 75,3 pct. for gentagen aktivering i 3. kvartal 2009. 80%-kravet er dermed ikke opfyldt.⁸ Der har været et lille fald for førstegangsaktivering og en lille stigning for gentagen aktivering ift. 2.kvt. 2009.

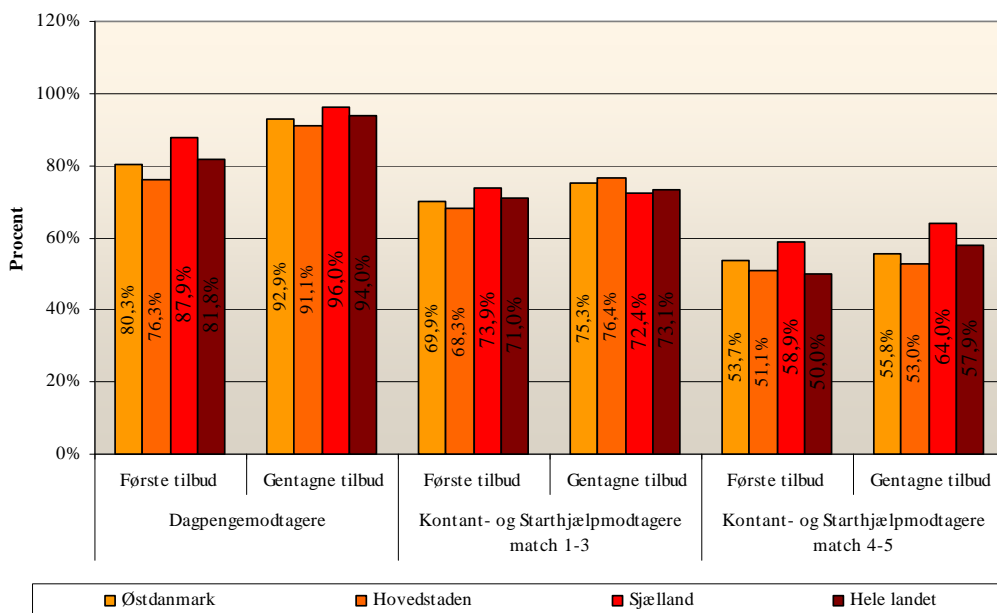
Rettidigheden for ikke-arbejdsmarkedsparate kontant- og starthjælpsmodtagere i Østdanmark ligger på 53,7 pct. for førstegangsaktivering og på 55,8 pct. for gentagen aktivering i 3. kvartal 2009. 75%-kravet er dermed ikke opfyldt for nogen af aktiveringstyperne. For begge aktiveringstyper har der været et lille fald siden 2. kvrt. 2009.

Jobcentrene i Sjællandsregionen ligger bedre end jobcentrene i Hovedstadsregionen på alle områder ift. aktivering – bortset fra gentagne tilbud for arbejdsmarkedsparate kontant- og starthjælpsmodtagere.

Rettidigheden i Østdanmark ligger under landsgennemsnittet for aktivering af dagpengemodtagere. Regionen ligger over landsgennemsnittet for gentagen aktivering af arbejdsmarkedsparate og første aktivering af ikke-arbejdsmarkedsparate kontant- og starthjælpsmodtagere, mens regionen ligger under landsgennemsnittet for første aktivering af arbejdsmarkedsparate og gentagen aktivering af de ikke-arbejdsmarkedsparate.

⁸ Beskæftigelsesregionerne og AMS har fastlagt, at rettidigheden for arbejdsmarkedsparate kontant- og starthjælpsmodtagere er 80 pct., mens den er 75 pct. for ikke-arbejdsmarkedsparate. Niveauerne er fastlagt med udgangspunkt i, at personer fritaget for aktivering (typisk pga. sygdom og barsel) indgår i målingerne.

Figur 25. Rettidigheden for aktiveringsindsatsen for dagpengemodtagere og kontant- og starthjælpsmodtagere i de enkelte regioner i Østdanmark, 3. og 4. kv. 2009



Kilde: Jobindsats.dk – A-dagpenge samt kontanthjælp og starthjælp.

Anm. Data for dagpengemodtagere er for 4. kv. 2009, mens data for kontant- og starthjælpsmodtagere er for 3. kv. 2009.

7.2.1. Aktiveringsindsatsen i jobcentrene

Dagpengemodtagere

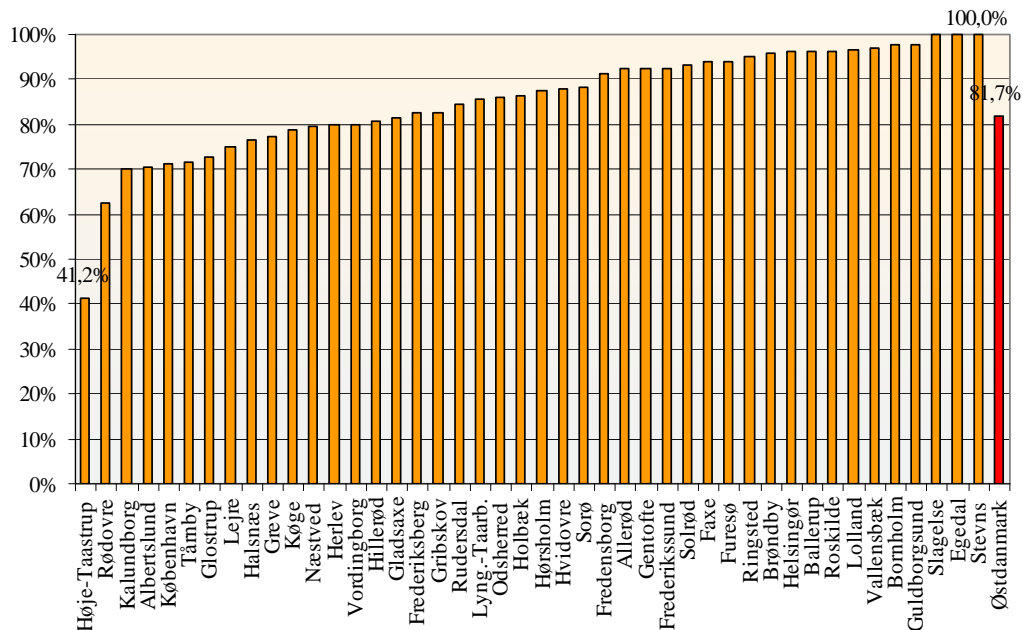
Jobcentrenes rettidighed i forbindelse med første aktivering for dagpengemodtagere spænder fra 41,2 pct. i Høje-Taastrup til 100 pct. i Stevns, Egedal og Slagelse i december 2009, jf. figur 26. 19 jobcentre opfylder 90 pct. kravet. Det er færre end ved seneste status i september 2009.

Rettidigheden for førstegangsaktivering i Østdanmark i december 2009 er 81,7 pct. Rettidigheden er en markant lavere for unge under 30 år (69,7 pct.) end for personer over 30 år (89,2 pct.). Også her kan det hænge sammen med en fremrykning af indsatsen for unge under 30 år, som nu skal have første tilbud efter 13 uger.

For gentagen aktivering varierer rettidigheden for dagpengemodtagere fra 70 pct. i Glostrup og Ballerup til 100 pct. i 20 jobcentre i december 2009, jf. figur 27. 31 jobcentre opfylder 90 pct. kravet. Det er samme antal som ved seneste status i september 2009.

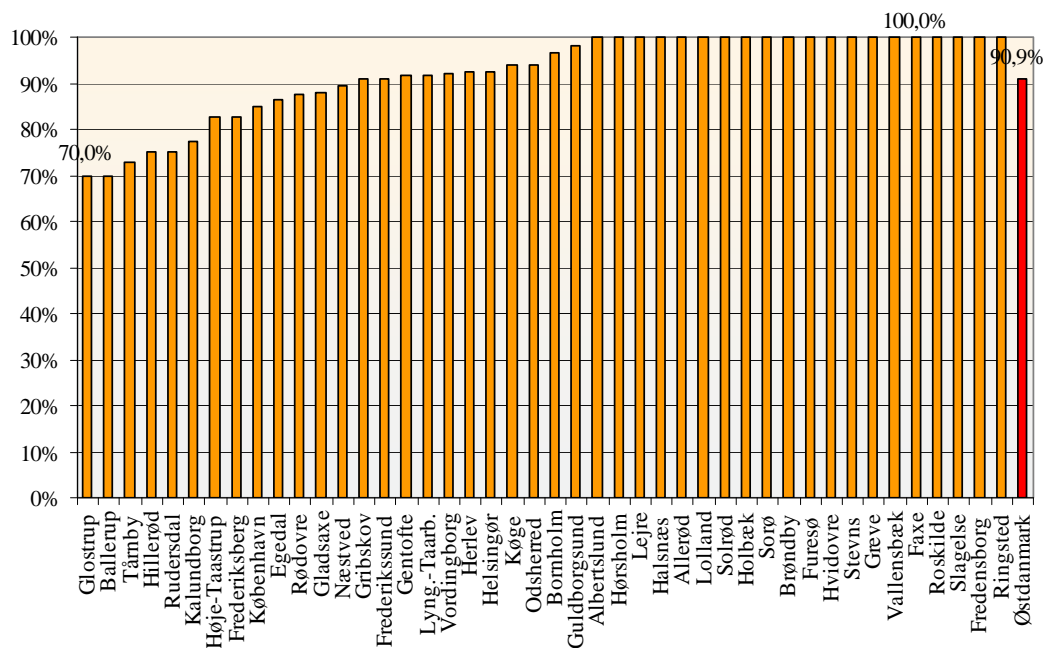
Rettidigheden for gentagen aktivering i Østdanmark er 90,9 pct. i december 2009, og den er stort set identisk for personer over (91 pct.) og under 30 år (90,4 pct.).

Figur 26. Rettidigheden for førstegangsaaktivering for dagpengemodtagere i de enkelte jobcentre i Østdanmark, dec. 2009



Kilde: Jobindsats.dk – A-dagpenge.

Figur 27. Rettidigheden for gentagen aktivering for dagpengemodtagere i de enkelte jobcentre i Østdanmark, dec. 2009



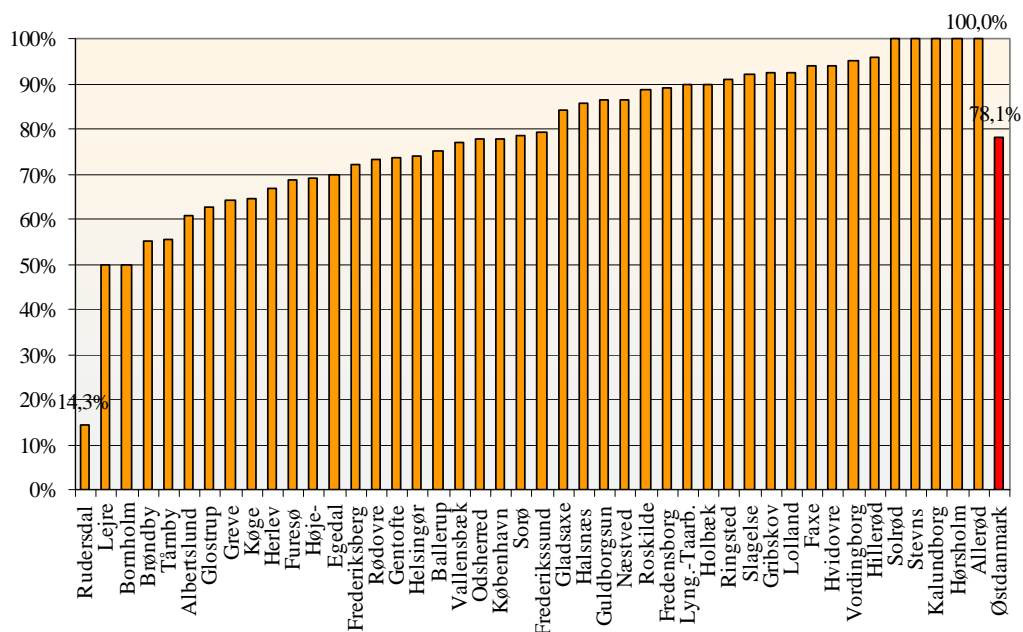
Kilde: Jobindsats.dk – A-dagpenge.

Kontant- og starthjælpsmodtagere⁹

For arbejdsmarkedsparate kontant- og starthjælpsmodtagere varierer rettidigheden for førstegangsaktivering fra 14,3 pct. i Rudersdal til 100 pct. i Allerød, Hørsholm, Kalundborg, Stevns og Solrød i november 2009, jf. figur 28¹⁰. 21 jobcentre opfylder 80 pct. kravet. Det er lidt flere end ved seneste status i september 2009.

Rettidigheden for Østdanmark er 78,1 pct. i november 2009. Rettidigheden er markant lavere for unge under 30 år (70,4 pct.) end for personer over 30 år (89,4 pct.).

Figur 28. Rettidigheden for førstegangsaktivering for arbejdsmarkedsparate kontant- og starthjælpsmodtagere i de enkelte jobcentre i Østdanmark, nov. 2009



Kilde: Jobindsats.dk – Kontant- og starthjælp.

For ikke-arbejdsmarkedsparate kontant- og starthjælpsmodtagerne varierer rettidigheden for førstegangsaktivering fra 0 pct. i Faxe til 90 pct. i Halsnæs i november 2009, jf. figur 29¹¹. 5 jobcentre opfylder 75 pct. kravet. Det svarer til antallet ved seneste status i september 2009.

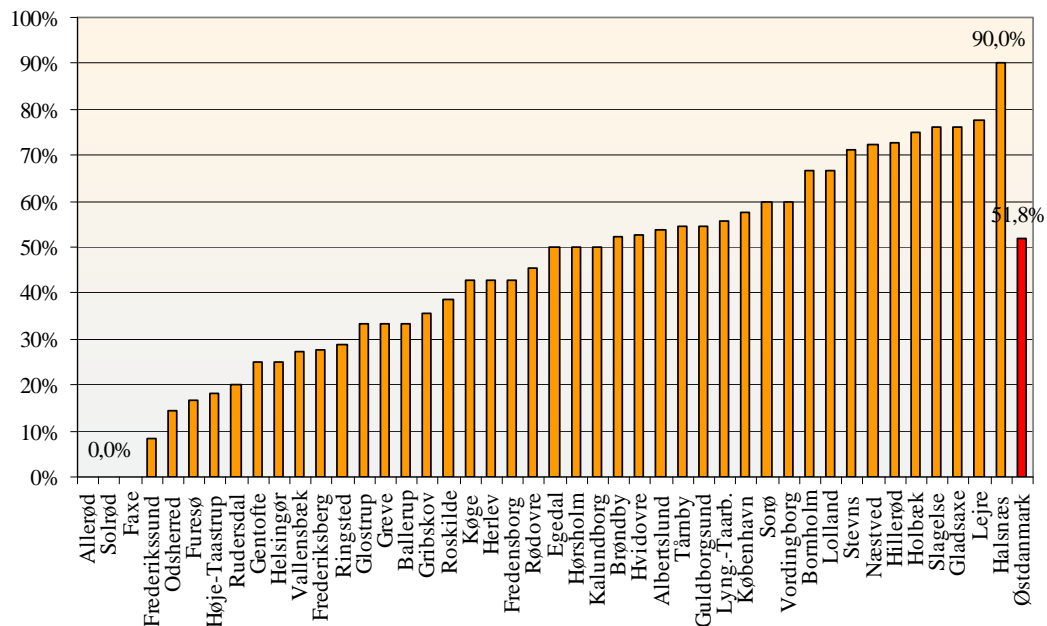
Rettidigheden for Østdanmark er 51,8 pct. i november 2009. Rettidigheden er lavere for unge under 30 år (45,7pct.) end for personer over 30 år (55,6 pct.).

⁹ For nogle jobcentre er der her tale om meget få personer.

¹⁰ I Rudersdal er der tale om 12 ikke-rettidige tilbud.

¹¹ I Faxe er der tale om 2 ikke-rettidige tilbud. Der er ingen personer i Allerød og Solrød, der er omfattet af rettidighed i november 2009.

Figur 29. Rettidigheden for førstegangstiltrækning for ikke-arbejdsmarkedsparete kontant- og starthjælpsmodtagere i de enkelte jobcentre i Østdanmark, nov. 2009



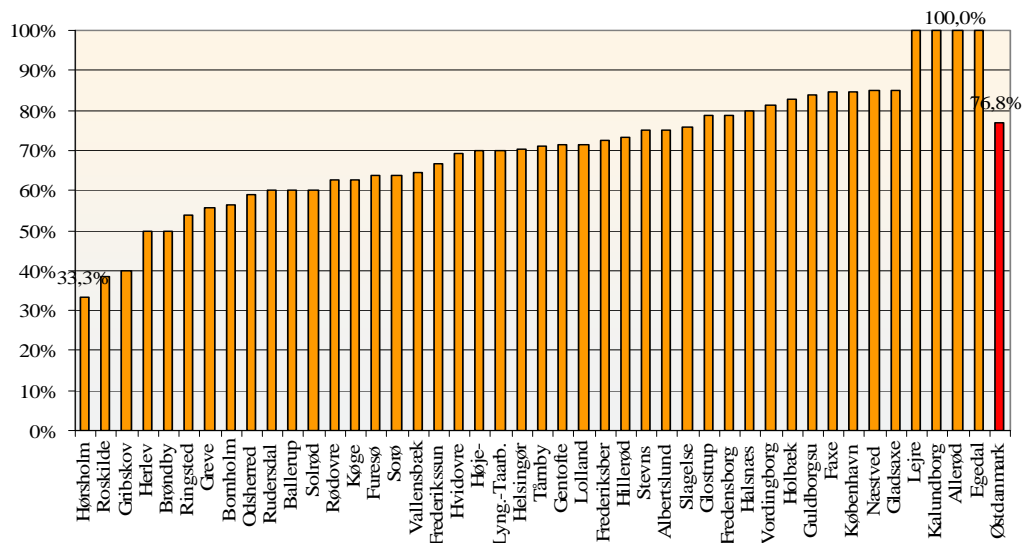
Kilde: Jobindsats.dk – Kontant- og starthjælp.

For arbejdsmarkedsparete kontant- og starthjælpsmodtagere varierer rettidigheden for gentagen aktivering fra 33,3 pct. i Hørsholm til 100 pct. i Allerød, Egedal, Kalundborg og Lejre i november 2009, jf. figur 30¹². 12 jobcentre opfylder 80 pct. kravet. Det er lidt flere end ved seneste status i september 2009.

Rettidigheden for Østdanmark er 76,8 pct. i november 2009. Rettidigheden er lavere for unge under 30 år (72,6 pct.) end personer over 30 år (81,2 pct.).

¹² I Hørsholm er der tale om 4 ikke-rettidige tilbud.

Figur 30. Rettidigheden for gentagen aktivering for arbejdsmarkedsparete kontant- og starthjælpsmodtagere i de enkelte jobcentre i Østdanmark, nov. 2009

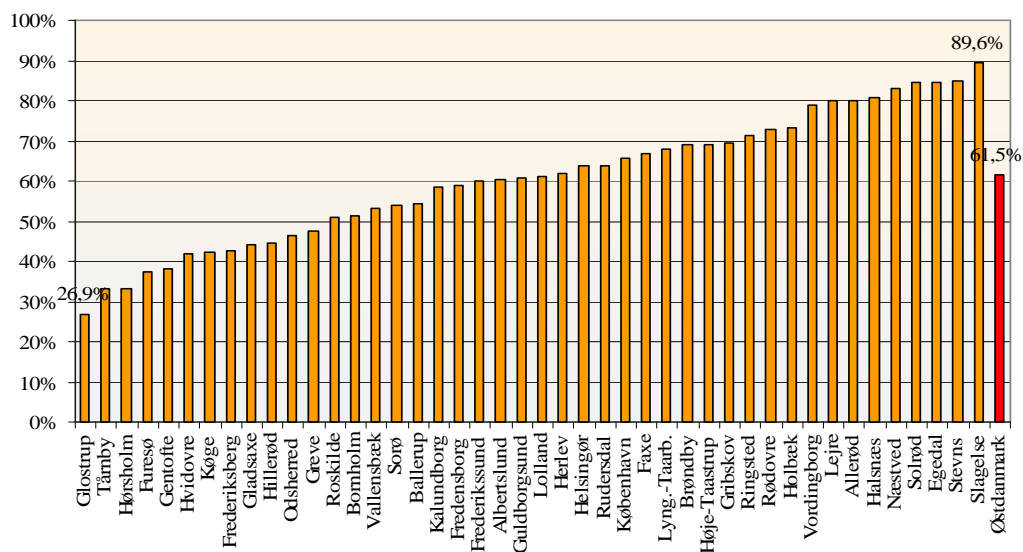


Kilde: Jobindsats.dk – Kontant- og starthjælp.

For ikke-arbejdsmarkedsparete kontant- og starthjælpsmodtagere varierer rettidigheden for gentagen aktivering fra 26,9 pct. i Glostrup til 89,6 pct. i Slagelse, jf. figur 31¹³. 9 jobcentre opfylder 75 pct. kravet i november 2009. Det svarer til antallet ved seneste status i september 2009.

Rettidigheden i Østdanmark er 61,5 pct. i november 2009. Rettidigheden er højere for unge under 30 år (65,4 pct.) end for personer over 30 år (58,8 pct.).

Figur 31. Rettidigheden for gentagen aktivering for ikke-arbejdsmarkedsparete kontant- og starthjælpsmodtagere i de enkelte jobcentre i Østdanmark, nov. 2009



Kilde: Jobindsats.dk – Kontant- og starthjælp.

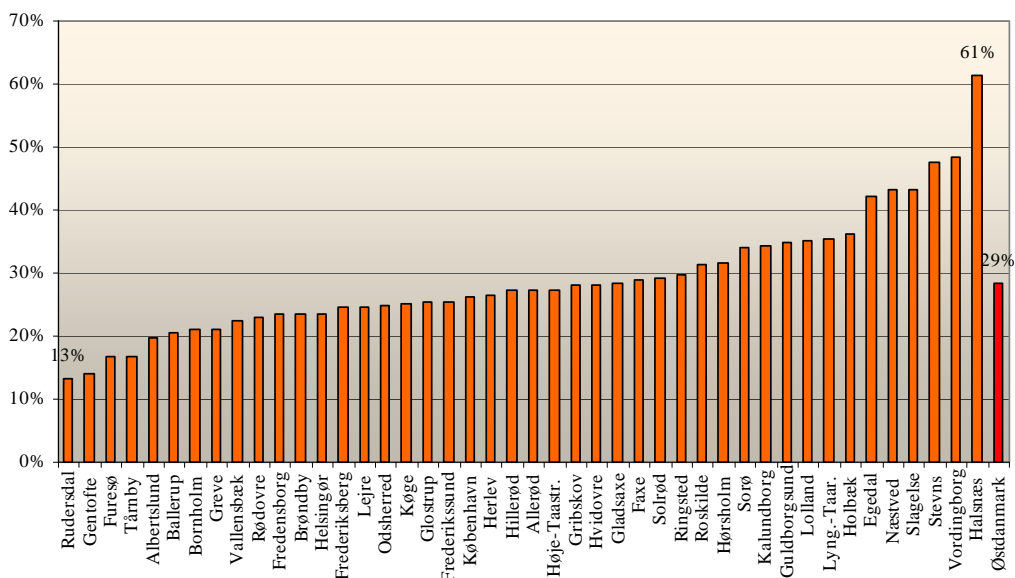
¹³ I Glostrup er der tale om 19 ikke-rettidige tilbud.

7.3 Aktiveringsgraden

Udover minimumsindsatsen siger aktiveringsgraden også noget om, hvor godt fat jobcentrene har i de ledige. Figur 32 og 33 (nedenfor) viser aktiveringsgraden for henholdsvis kontant- og starthjælpsmodtagere samt dagpengemodtagere i 4. kv. 2009.

Der er store variationer i aktiveringsgraden for kontant- og starthjælpsmodtagere i de enkelte jobcentre. Rudersdal har den laveste aktiveringsgrad på 13 pct., mens Halsnæs har den højeste på 61 pct., jf. figur 32.

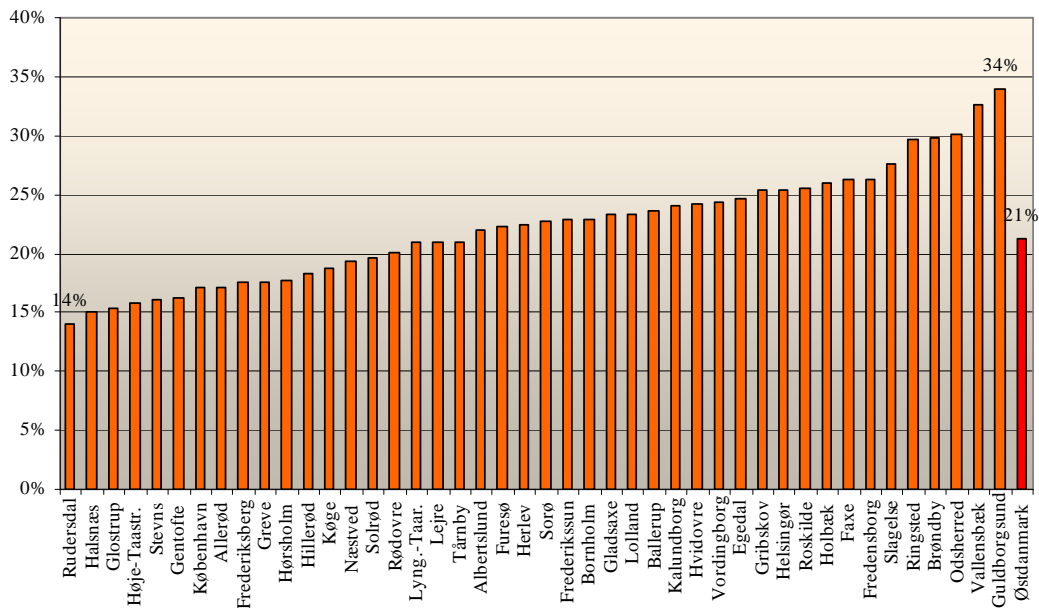
Figur 32. Aktiveringsgraden for kontant- og starthjælpsmodtagere i jobcentre i Østdanmark, 4. kv. 2009



Kilde: Jobindsats.dk – Kontanthjælp og starthjælp - samt egne beregninger.

Også blandt dagpengemodtagere er der variationer i aktiveringsgraden mellem de enkelte jobcentre – dog er variationerne ikke helt så store som for kontant- og starthjælpsmodtagere. Rudersdal har den laveste aktiveringsgrad på 14 pct., mens Guldborgsund har den højeste på 34 pct.

Figur 33. Aktiveringsgraden for dagpengemodtagere i jobcentre i Østdanmark, 4. kvrt. 2009



Kilde: Jobindsats.dk – A-dagpenge - samt egne beregninger.

Generelt ligger aktiveringsgraden en smule højere for kontant- og starthjælpsmodtagere i Østdanmark (29 pct.) end for dagpengemodtagere (21 pct.). For begge forsørgelsestyper har der været en stigning siden 3. kvrt. 2009.

7.4 Tidlig indsats

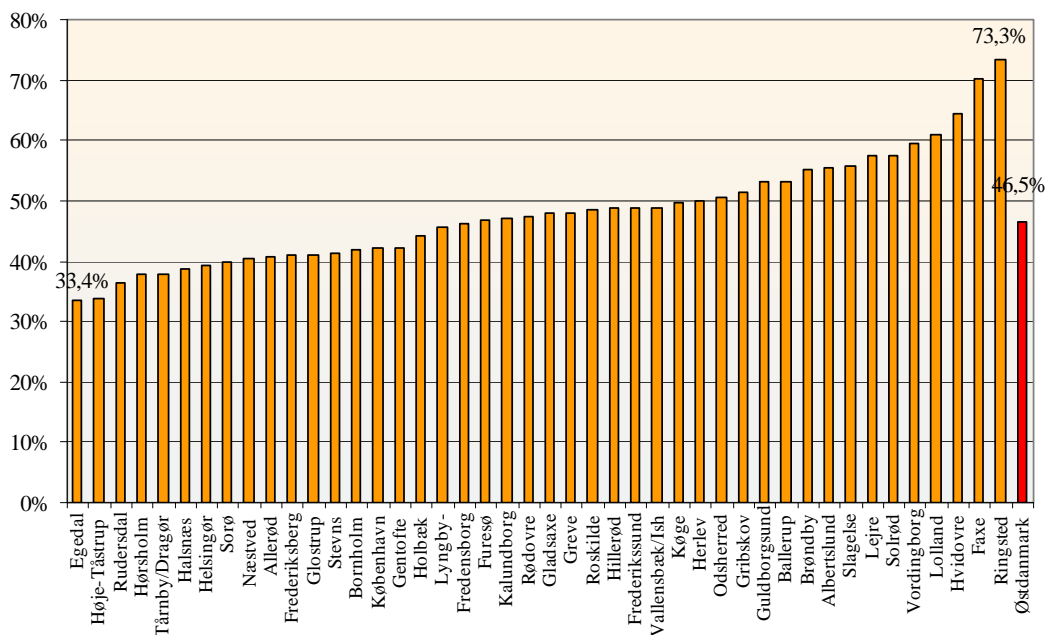
En tidlig indsats kan medvirke til, at ledige kommer hurtigere tilbage i job, og der ses derfor også nærmere på jobcentrenes tidlige indsats.

Jobsamtaler inden for den første måned

I Østdanmark har 46,5 pct. af de nyledige i perioden januar – oktober 2009 haft en jobsamtale inden for den første måned. Der er store variationer mellem jobcentre, hvor andelen i Egedal er 33,4 pct., mens andelen er 73,3 pct. i Ringsted, jf. figur 34.

Andelen er faldet med 2,5 procentpoint fra 2008 til 2009. 31 jobcentre har oplevet et fald fra 2008 til 2009. Egedal har det største fald på 16,3 procentpoint, mens Solrød har den største stigning på 6,2 procentpoint.

Figur 34. Andel jobsamtaler med nyledige i Østdanmark inden for den første måned (pct.), jan. – okt. 2009



Kilde: Jobindsats.dk (Tidlig indsats).

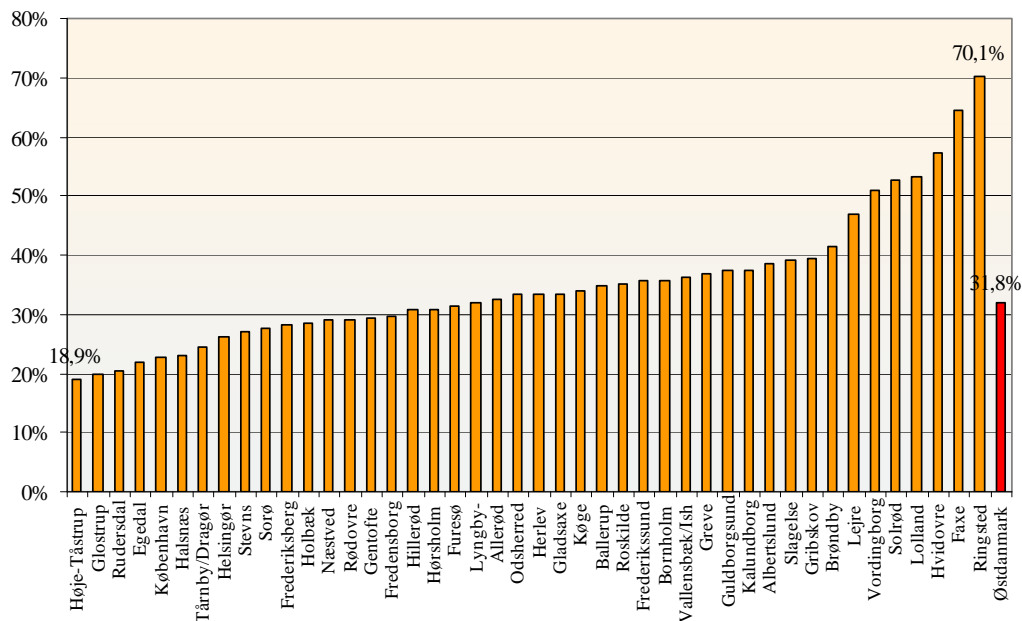
Der er en markant større andel blandt kontant- og starthjælpsmodtagerne (76,7 pct.) end blandt dagpengemodtagerne (31,8 pct.), der har første samtale inden for den første måned. Samtidig har der været en stigning i andelen blandt kontant- og starthjælpsmodtagere, mens der har været et fald blandt dagpengemodtagere.

Det indikerer, at jobcentre tager tidligere fat i kontant- og starthjælpsmodtagerne end dagpengemodtagerne.

Blandt dagpengemodtagerne har Høje-Taastrup den laveste andel på 18,9 pct., mens Ringsted har den højeste på 70,1 pct., jf. figur 35. 35 jobcentre har haft et fald, mens 9 jobcentre har haft en stigning.

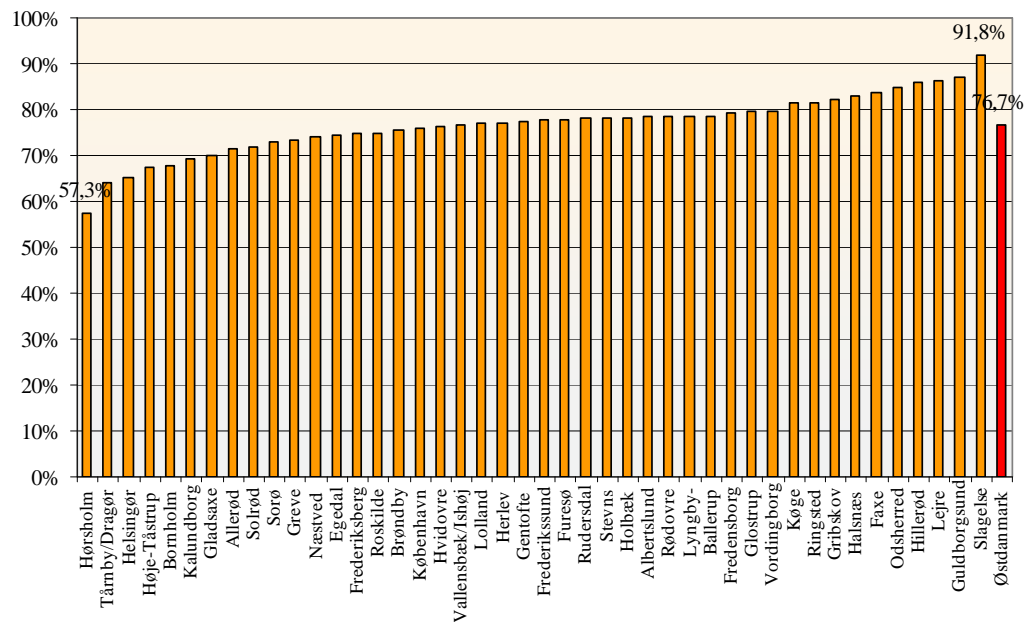
Blandt kontant- og starthjælpsmodtagerne har Hørsholm den laveste andel på 57,3 pct., mens Slagelse har den højeste andel på 91,8 pct., jf. figur 36. 4 jobcentre har haft et fald, mens 40 jobcentre har haft en stigning.

Figur 35. Andel jobsamtaler med nyledige dagpengemodtagere i Østdanmark inden for den første måned (pct.), jan. – okt. 2009



Kilde: Jobindsats.dk (Tidlig indsats).

Figur 36. Andel jobsamtaler med nyledige kontant- og starthjælpsmodtagere i Østdanmark inden for den første måned (pct.), jan. - okt. 2009



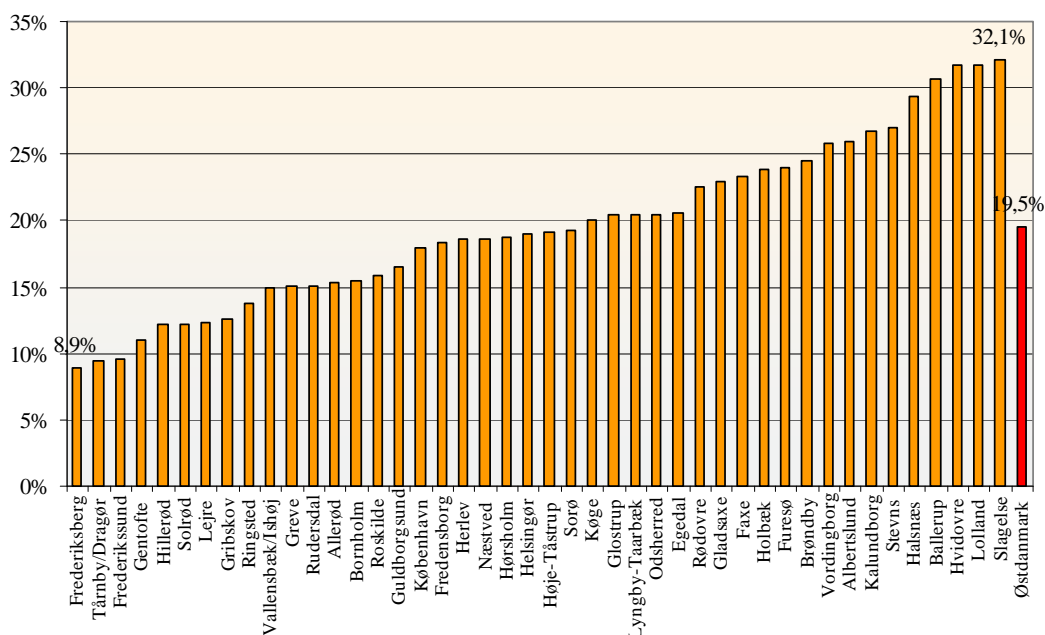
Kilde: Jobindsats.dk (Tidlig indsats).

Aktiveringstilbud inden for den første måned

I Østdanmark er 19,5 pct. af de nyledige i perioden januar - oktober 2009 påbegyndt aktivering inden for den første måned. Der er store variationer mellem jobcentre, hvor andelen på Frederiksberg er 8,9 pct., mens andelen er 32,1 pct. i Slagelse, jf. figur 37.

Andelen er faldet med 2,2 procentpoint fra 2008 til 2009. 32 jobcentre har oplevet et fald, mens 12 har haft en stigning. Rudersdal har det største fald på 15,6 procentpoint, mens Furesø har den største stigning på 8,3 procentpoint.

Figur 37. Andel aktiveringsforløb for nyledige i Østdanmark inden for den første måned (pct.), jan. – okt. 2009

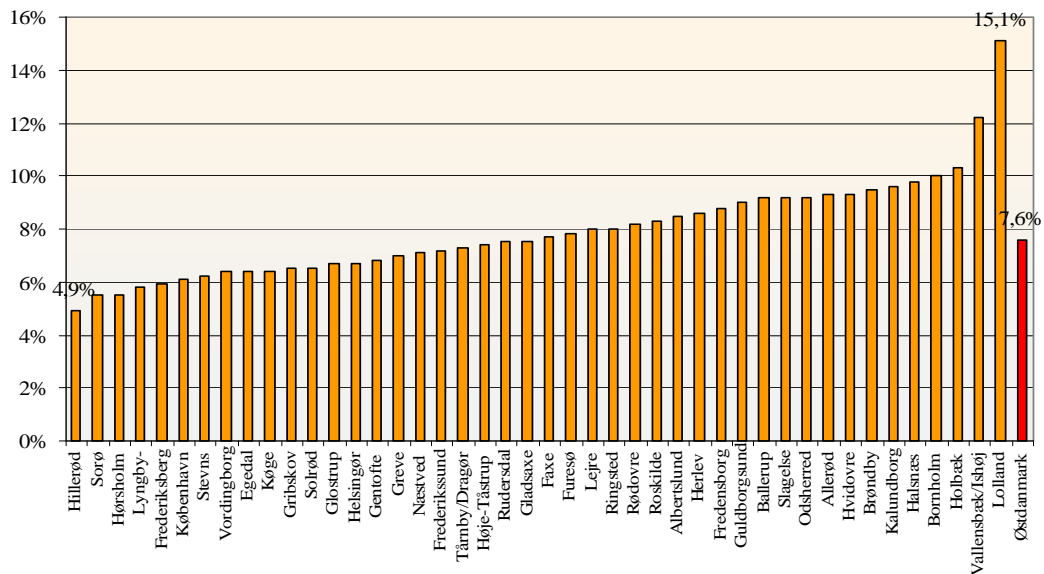


Kilde: Jobindsats.dk (Tidlig indsats).

Der er en markant større andel blandt kontant- og starthjælpsmodtagerne (43,9 pct.) end blandt dagpengemodtagerne (7,6 pct.), der er påbegyndt første tilbud inden for den første måned. Der har samtidig været et lille fald i andelen blandt dagpengemodtagere, mens der har været en lille stigning blandt kontant- og start-hjælpsmodtagere.

Der er således tydelige tegn på, at jobcentre i højere grad straksaktiverer kontant- og starthjælpsmodtagerne end dagpengemodtagerne.

Figur 38. Andel aktiveringsforløb for nyledige dagpengemodtagere i Østdanmark inden for den første måned (pct.), jan. – okt. 2009

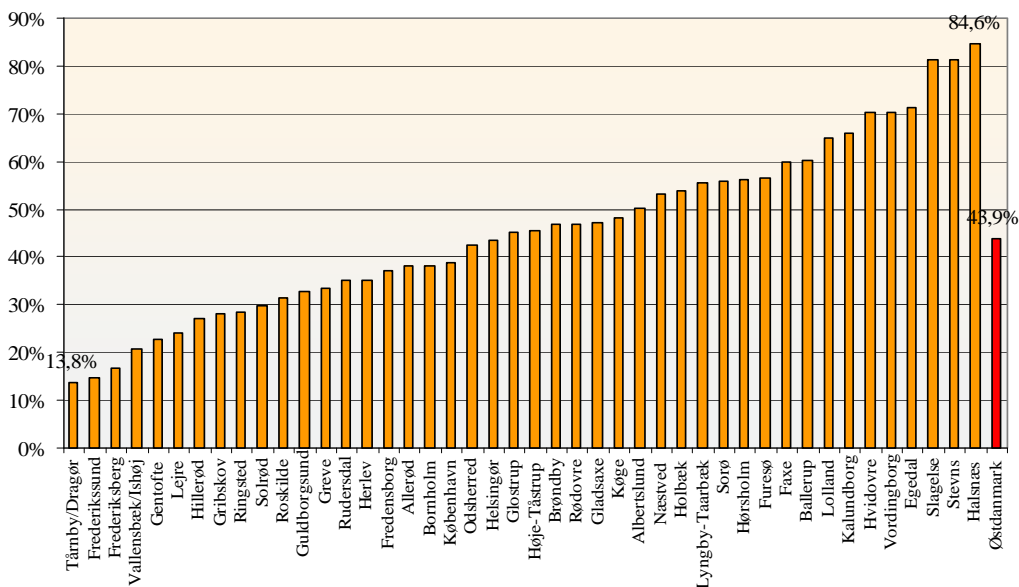


Kilde: Jobindsats.dk (Tidlig indsats).

Blandt dagpengemodtagerne har Hillerød den laveste andel på 4,9 pct., mens Lolland har den højeste på 15,1 pct., jf. figur 38. 25 jobcentre har haft et fald.

Blandt kontant- og starthjælpsmodtagerne har Tårnby den laveste andel på 13,8 pct., mens Halsnæs har den højeste andel på 84,6 pct., jf. figur 39. 16 jobcentre har haft et fald.

Figur 39. Andel aktiveringsforløb for nyledige kontant- og starthjælpsmodtagere i Østdanmark inden for den første måned (pct.), jan. – okt. 2009

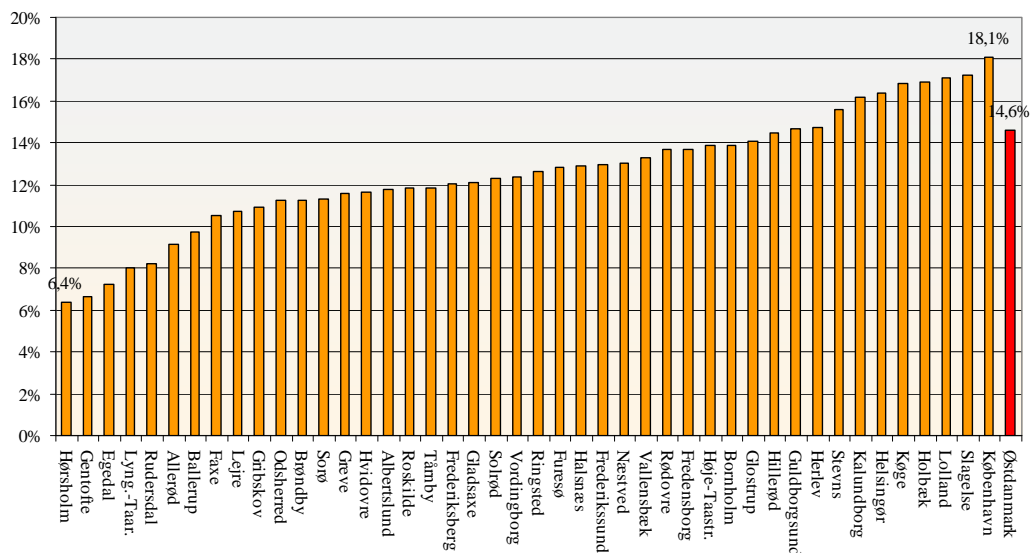


Kilde: Jobindsats.dk (Tidlig indsats).

8. RESULTATER AF DEN ETNISKE INDSATS

I 4. kvrt. 2009 (rullende år) er 14,6 pct. af personerne i Østdanmark fra ikke-vestlige lande på dagpenge-, kontant- eller starthjælp, jf. figur 40¹⁴.

Figur 40. Andel personer fra ikke-vestlige lande på dagpenge-, kontant- eller start-hjælp i kommunerne i Østdanmark (pct.), 1. kvrt. 2009 – 4. kvrt. 2009



Kilde: Jobindsats.dk, Danmarks Statistik (RAS) og egne beregninger.

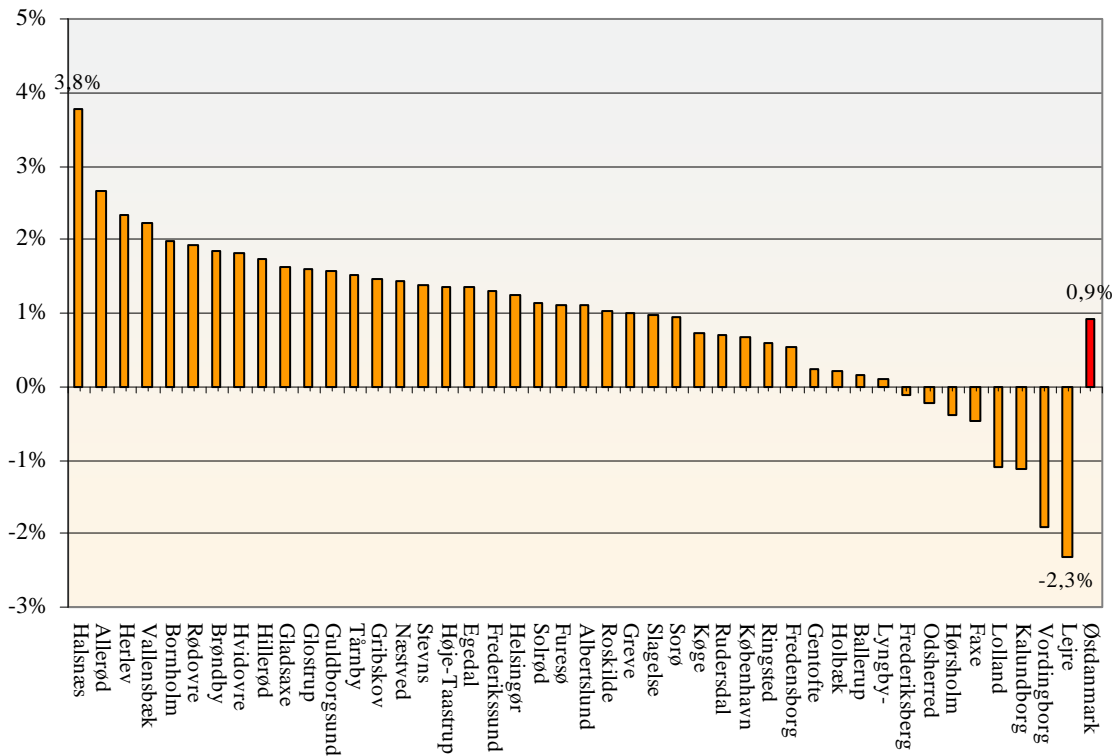
Andelen varierer voldsomt mellem kommunerne, hvor andelen i Hørsholm er 6,4 pct., mens andelen i København er 18,1 pct.

8 kommuner har haft en faldende andel, når der sammenlignes med perioden 1. kvrt. 2008 – 4. kvrt. 2008, jf. figur 41.

Halsnæs har en stigning på 3,8 procentpoint, mens Lejre har et fald på 2,3 procentpoint. Resultatet for Østdanmark er en stigning på 0,9 procentpoint.

¹⁴ Rullende år angiver seneste kvrt. og et år tilbage. Dvs. 3. kvrt. (rl. år) er perioden 4. kvrt. 2008 – 3. kvrt. 2009.

Figur 41. Udviklingen i procentpoint i andel personer fra ikke-vestlige på dagpengekontant- eller starthjælp opgjort i kommunerne i Østdanmark, 1. kv. 2009 – 4. kv. 2009 sammenlignet med 1. kv. 2008 til 4. kv. 2008.



Kilde: Jobindsats.dk, Danmarks Statistik (RAS) og egne beregninger.

9. EFFEKTEN AF INDSATSEN

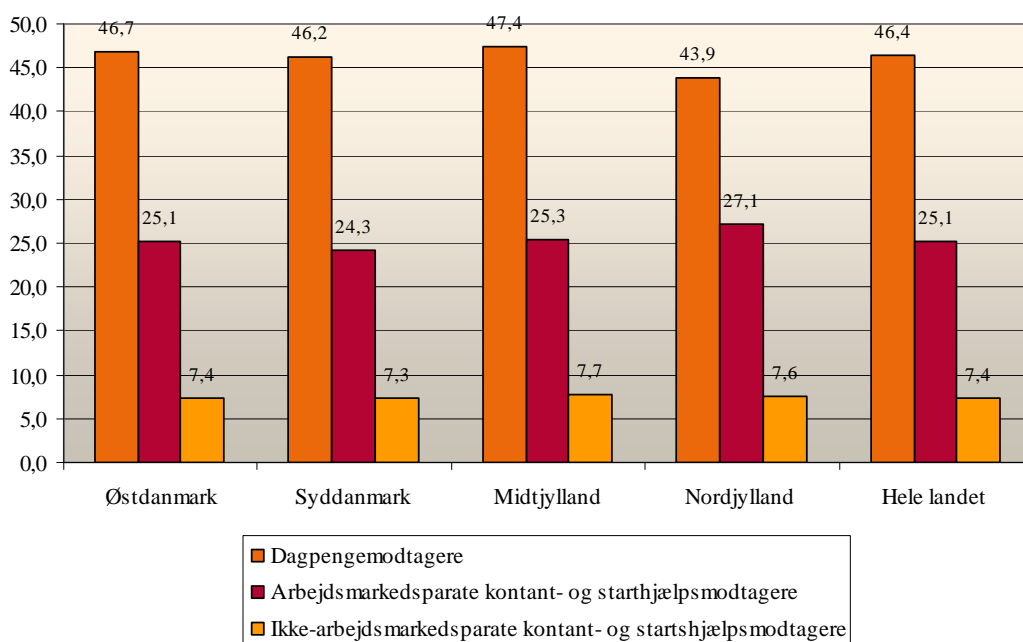
- SELVFORSØRGELSESGRADEN I JOBCENTRENE

Selvforsørgelsesgraden blandt dagpengemodtagere i Østdanmark ligger stort set på niveau med landsgennemsnittet. I alt er 46,7 pct. af dagpengemodtagere i 3. kvartal 2008 blevet selvforsørgende i 3. kvartal 2009, jf. figur 42. Det er stort set samme niveau som i 2. kvartal 2009. Udviklingen ser derfor ud til at stagnere.

Midtjylland har den højeste selvforsørgelsesgrad blandt dagpengemodtagere (47,4 pct.), mens Nordjylland har den laveste på 43,9 pct. Nordjylland og Syddanmark har haft en lille stigning siden 2. kv. 2009, mens Østdanmark og Midtjylland ligger på samme niveau.

Blandt de arbejdsmarkedsparate kontant- og starthjælpsmodtagere i Østdanmark er 25,1 pct. af de ledige i 3. kvartal 2008 blevet selvforsørgende i 3. kvartal 2009. Den tilsvarende andel for de ikke-arbejdsmarkedsparate kontant- og starthjælpsmodtagere er 7,4 pct. For begge grupper ligger Østdanmark på niveau med landsgennemsnittet.

Figur 42. Selvforsørgelsesgrad for dagpengemodtagere, arbejdsmarkedsparate kontant- og starthjælpsmodtagere og ikke-arbejdsmarkedsparate kontant- og start-hjælpsmodtagere (pct.), 3. kv. 2009



Kilde: Beskæftigelsesministeriets forløbsdatabase DREAM og egne beregninger

Anm.: Selvforsørgelsesgraden er opgjort som andelen af ydelsesmodtagere i 3. kvartal 2008, som er selvforsørgende i 3. kvartal 2009.

Nordjylland har den højeste selvforsørgelsesgrad blandt de arbejdsmarkedsparate kontant- og starthjælpsmodtagere (27,1 pct.), mens Syddanmark har den laveste

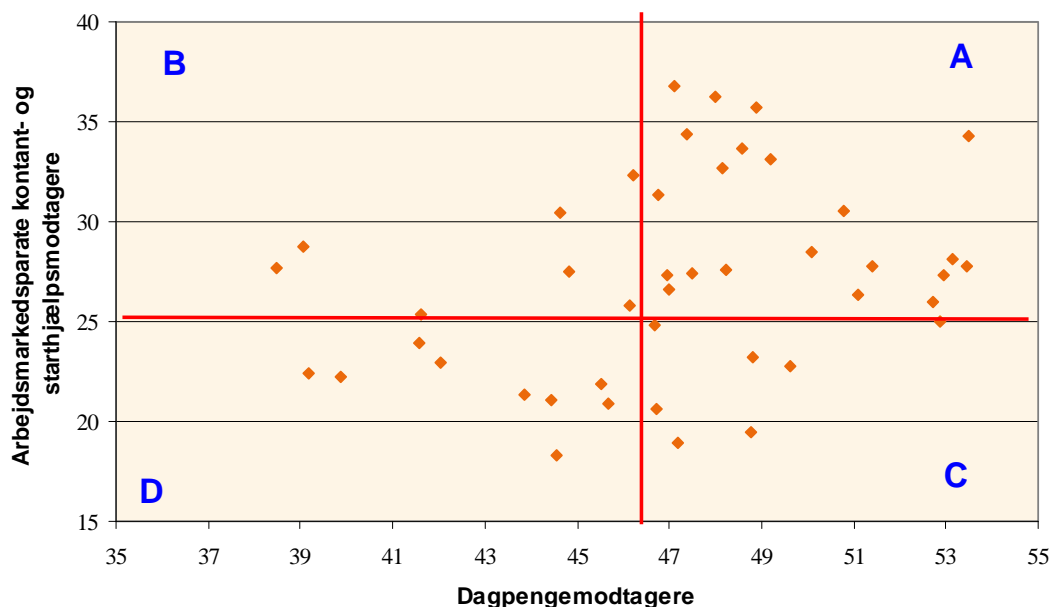
(24,3 pct.). Regionerne ligger stort set på niveau med niveauet i 2. kv. 2009, bortset fra Nordjylland som har haft en stigning.

De fire regioner ligger stort set på samme niveau for de ikke-arbejdsmarkedsparete kontant- og starthjælpsmodtagere, og niveauet er stort set identisk med niveauet i 2. kv. 2009.

Forskelle mellem jobcentrene

I figur 43 (nedenfor) vises selvforsørgelsesgraden for hhv. dagpengemodtagere og arbejdsmarkedsparete kontant- og starthjælpsmodtagere i jobcentrene. Overordnet viser figuren, at der er forholdsvis store spredninger i selvforsørgelsesgraden for både dagpengemodtagere og arbejdsmarkedsparete kontant- og starthjælpsmodtagere.

Figur 43. Selvforsørgelsesgraden for arbejdsmarkedsparete ikke-forsikrede og forsikrede fordelt på jobcentre (pct.), 3 kv. 2009



Kilde: Beskæftigelsesministeriets forløbsdatabase DREAM

Anm.: Selvforsørgelsesgraden er opgjort som andelen af ydelsesmodtagere i 3. kvartal 2008, som er blevet selvforsørgende i 3. kvartal 2009.

Figurens gruppe A er kendetegnet ved at have en selvforsørgelsesgrad, der ligger over resultatet for Østdanmark for både dagpengemodtagere og arbejdsmarkedsparete kontant- og starthjælpsmodtagere. Det drejer sig om 21 jobcentre: Allerød, Ballerup, Brøndby, Egedal, Fredensborg, Furesø, Gentofte, Gladsaxe, Greve, Gribskov, Guldborgsund, Helsingør, Herlev, Hillerød, Hvidovre, Hørsholm, Lejre, Roskilde, Rudersdal, Rødovre og Solrød.

Gruppe B omfatter jobcentre, hvor selvforsørgelsesgraden ligger over resultatet for Østdanmark for arbejdsmarkedssparate kontant- og starthjælpsmodtagere, men under resultatet for dagpengemodtagere. Det drejer sig om 7 jobcentre: Albertslund, Faxe, Ringsted, Stevns, Tårnby, Vallensbæk og Vordingborg.

Gruppe C er karakteriseret ved at have en selvforsørgelsesgrad, der ligger over resultatet for Østdanmark for dagpengemodtagere og under resultatet for arbejdsmarkedssparate kontant- og starthjælpsmodtagere. Denne gruppe omfatter 7 jobcentre: Bornholm, Frederiksberg, Frederikssund, København, Lyngby-Taarbæk, Næstved og Sorø.

Gruppe D omfatter jobcentre, hvor selvforsørgelsesgraden ligger under resultatet for Østdanmark for både dagpengemodtagere og arbejdsmarkedssparate kontant- og starthjælpsmodtagere. Denne gruppe omfatter 9 jobcentre: Glostrup, Halsnæs, Holbæk, Høje-Taastrup, Kalundborg, Køge Lolland, Odsherred og Slagelse.

10. DE SAMLEDE RESULTATER FOR MINISTERMÅLENE I JOBCENTRENE

Som det fremgår af resultatgennemgangen er der store variationer i resultaterne mellem de enkelte jobcentre. Hovedfokus i indsatsen er ministerens mål. I tabel 8 (nedenfor) er jobcentrene derfor inddelt efter deres resultater på disse områder.

Inddelingen er således foretaget på grundlag af, hvor jobcentrene ligger på følgende 6 målinger:

- Udviklingen i arbejdskraftreserven
- Arbejdskraftreservens andel af arbejdsstyrken
- Udviklingen i antal unge ydelsesmodtagere (dagpenge, kontant- og start-hjælp samt introduktionsydelse)
- Andel unge på ovennævnte ydelser af det samlede antal unge
- Udviklingen i sygedagpengeforløb over 26 uger
- Sygedagpengemodtagernes andel af arbejdsstyrken

For hver måling er det enkelte jobcenter placeret i en af følgende kategorier: Øverste fjerdedel (4 point), næstøverste fjerdedel (3 point), næstnederste fjerdedel (2 point) og nederste fjerdedel (1 point).

Herefter er jobcentrenes samlede antal point talt op, hvilket resulterer i nedenstående inddeling. Nogle jobcentre opnår nøjagtig samme pointantal, og de er derfor placeret i samme fjerdedel. Det betyder samtidig, at antallet af jobcentre ikke er fordelt ligeligt mellem de fire kategorier.

Det skal præciseres, at en placering i nederste fjerdedel ikke er udtryk for, at der ikke i kvartalet er skabt resultater på de enkelte områder. Resultaterne ligger bare på et lavere niveau end andre jobcentres resultater. Samtidig skal resultaterne ses i lyset af den meget forskellige udvikling i ledigheden i de enkelte jobcentre.

For at illustrere pointspredningen skal det nævnes, at Lejre har opnået 23 point, mens Kalundborg, Brøndby og Glostrup alle har opnået 9 point. Det højeste mulige pointtal er 24.

Table 9. Overview of job centers' placement according to the ministerial goals

Øverste "fjerdedel"	Næstøverste "fjerdedel"	Næstnederste "fjerdedel"	Nederste "fjerdedel"
Lejre ↑	Rudersdal ↓	Egedal ↓	Bornholm
Gentofte	Roskilde ↑	Vordingborg	Hvidovre ↓
Frederiksberg	Stevns	Guldborgsund ↑	Køge
Furesø	Halsnæs	Næstved	Slagelse ↓
Solrød	Gladsaxe ↑	Herlev ↓↓	Tårnby
København	Greve ↓	Holbæk ↓	Odsherred
Ballerup	Sorø ↑	Rødovre ↑	Faxe
Allerød ↑	Gribskov	Høje-Taastrup ↑	Kalundborg
Lyngby-Taarbæk	Helsingør ↑	Lolland	Brøndby
Fredensborg	Hørsholm ↓	Frederikssund ↑	Glostrup
Albertslund ↑	Hillerød		
Ringsted ↑↑↑	Vallensbæk ↑↑		

Kilde: Egne beregninger pba. data fra Danmarks Statistik og Jobindsats.dk.