



Beskæftigelsesregion  
Hovedstaden & Sjælland

Dato 14. september 2009

## Tendenser i ledighedsudviklingen i Østdanmark, juli 2009

### Udviklingen på 1 år sigt

- **Ledigheden** i Østdanmark var i juli 2009 på 3,1 procent, svarende til 39.657 personer. Ledigheden er steget med 93,1 procent i forhold til for et år siden, svarende til en stigning på 19.298 fuldtidspersoner.
- Mændenes ledighed var i juli 2009 på 3,5 procent svarende til 22.756 fuldtidspersoner. Siden juli 2008 er ledigheden steget med 127 procent for denne gruppe. Kvindernes ledighed var i samme periode steget med 61 procent og lå juli 2009 på 2,7 procent, svarende til 16.901 fuldtidspersoner.

### Den seneste udvikling

- Fra juni til juli 2009 er den **faktiske ledighed** samlet faldet med 3 procent. Mænds faktiske ledighed er faldet med 4,3 procent fra juni til juli 2009. Kvindernes ledighed er i samme periode faldet med 0,7 procent.
- Ledighedsfaldet sker i en periode med ferie og højsæson. Sæsonvariationer præger specielt de områder mænd, arbejder inden for. De sæsonkorrigerede ledighedstal viser, at ledigheden forsat stiger, men med lidt lavere stigningstakst end tidligere på året.

### Den sæsonkorrigerede udvikling

- Den sæsonkorrigerede ledighed viser, at stigningen i ledigheden slog igennem allerede fra sommeren 2008 og frem og har ramt alle a-kasser. De mest begrænsede ledighedsstigninger er sket inden for de offentlige a-kasser, men dog alligevel i markant omfang.
- Den seneste sæsonkorrigerede ledighedsudvikling viser, at kvinders ledighed fortsat stiger (2,8 procent fra juni til juli 2009), men dog i noget mindre omfang end mænds (4,3 procent fra juni til juli 2009).
- De unge mænd, især de helt unge (16-24 år) har fortsat de største ledighedsstigninger. Sæsonkorrigeret har de haft en ledighedsstigning på 7 procent fra juni til juli 2009, hvor de øvrige aldersgrupper har haft en stigning på omkring 4 procent.

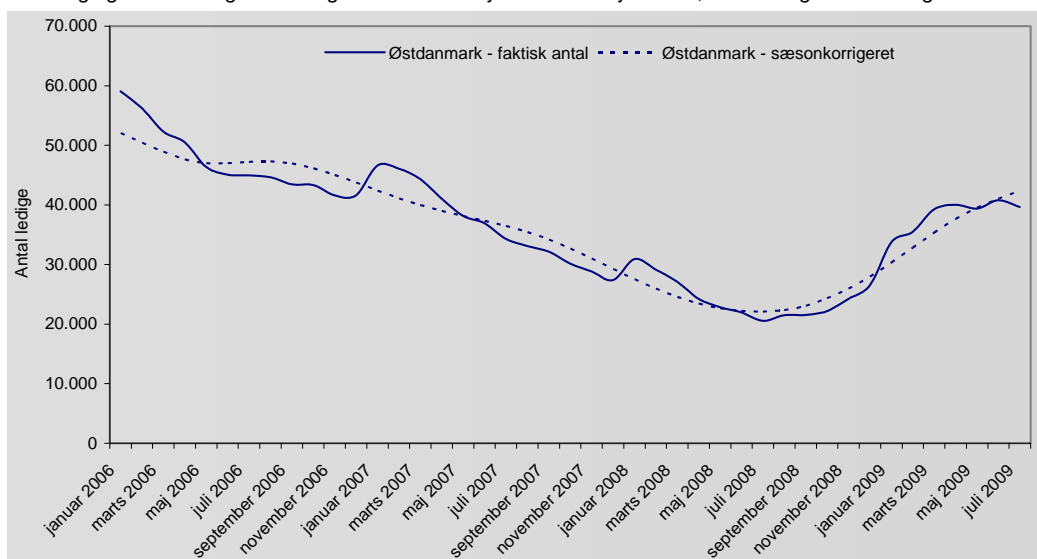
### Prognose

- Ledigheden bevæger sig nogenlunde som skønnet i Beskæftigelsesregionens **prognose** for udviklingen til udgangen af 2010. Der er dog grund til at være opmærksom på sammenhængen med de kommende ledighedstal.

### Udviklingen i ledigheden, Østdanmark

**Figur 1**

Udvikling i gennemsnitlig antal ledige i Østdanmark januar 2006 - juli 2009, faktiske og sæsonkorrigerede tal



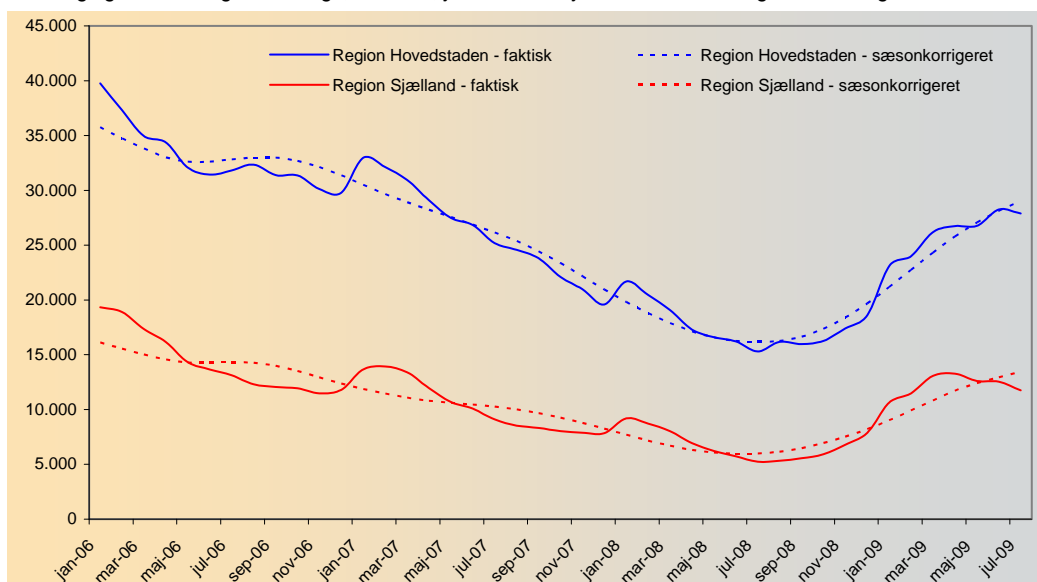
Kilde: Danmarks Statistik og egne beregninger

Ledigheden i Østdanmark var i juli 2009 på 3,1 procent, svarende til 39.657 personer. Ledigheden er steget med 93,1 procent i forhold til for et år siden, svarende til en stigning på 19.298 fuldtidspersoner.

## Udviklingen i ledigheden, Region Hovedstaden og Region Sjælland

**Figur 2**

Udvikling i gennemsnitlig antal ledige, 16-64 år, januar 2006 - juli 2009 - faktiske og sæsonkorrigerede tal



Kilde: Danmarks Statistik og egne beregninger

Figur 1 viser, at stigningen i ledigheden startede allerede i sommeren 2008. Dette gælder for begge regioner (figur 2). Selv om der i faktiske tal har været en opbremsning i ledigheden i de seneste måneder, viser de sæsonkorrigerede tal, at ledigheden fortsat stiger, og at sæsonudsvingene ikke kan opveje dette.

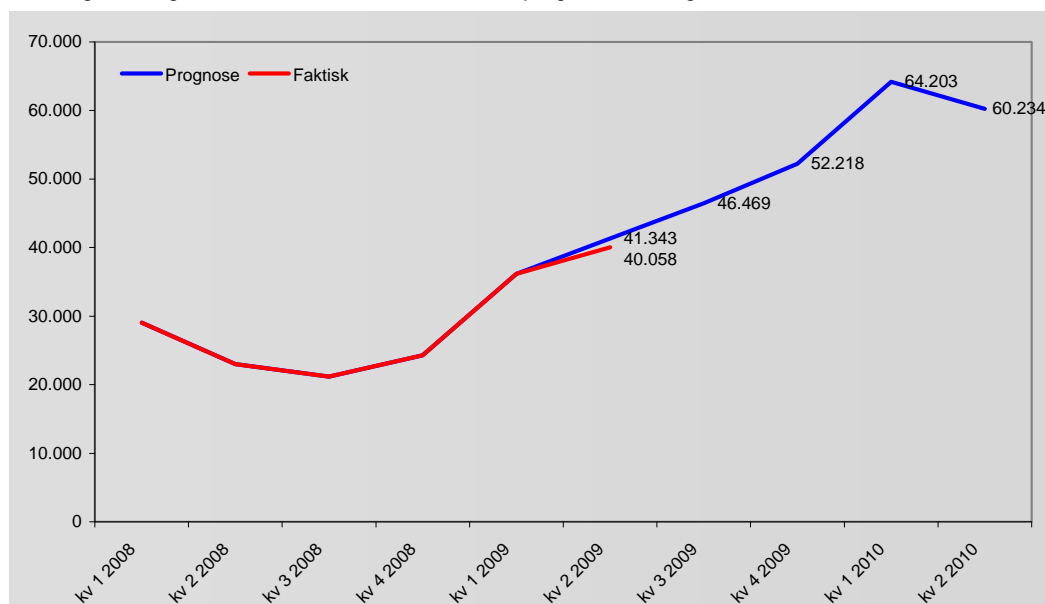
Sæsonudsvingene i Region Sjælland er kraftigere end i Region Hovedstaden, hvilket skyldes forskellene i erhvervsstrukturen i de 2 regioner, hvor Region Sjælland har en større andel af bygge- og anlægsvirksomheder samt landbrug og fiskeri, som er sæsonpræget, mens finansiering og forretningsservice, der ikke har særlige sæsonudsving er en betydelig branche i Region Hovedstaden (figur 2).

I faktiske tal var ledigheden i juli 2009 i Region Hovedstaden på 3,2 procent, svarende til 27.893 ledige, mens den i Region Sjælland var på 2,9 procent, svarende til 11.763 personer.

### Prognose for ledighedsudviklingen

**Figur 3**

Udviklingen i ledighed i faktiske tal sammenholdt med prognose for ledigheden



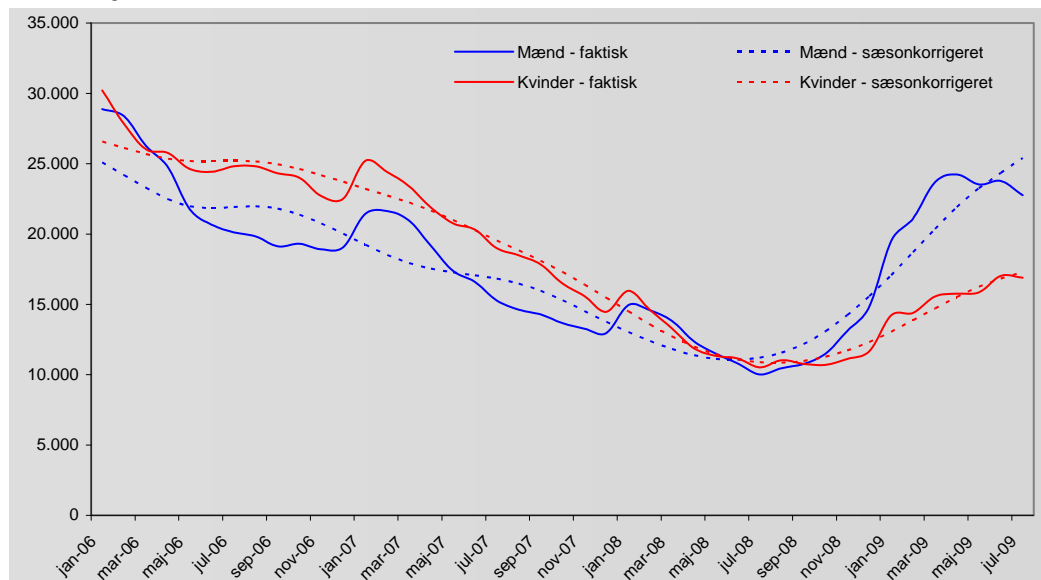
Kilde: Danmarks Statistik, FM og egne beregninger

Den faktiske kvartalsvise ledighedsudvikling, efter 2. kvartal 2009 ligger en anelse i underkanten af den udvikling, der er estimeret i beskæftigelsesregionens prognose. Forskellen kan skyldes, at højsæsonen afspejler sig i de kvartalsvise ledighedstal, men ikke i prognosen, der er baseret på sæsonkorrigerede tal. Det vurderes, at prognosen fortsat er realistisk (figur 3).

## Forskelle i mænd og kvinders ledighed

**Figur 4**

Udvikling i gennemsnitlig antal ledige, Østdanmark, 16-64 år, januar 2006 - juli 2009 - faktiske og sæsonkorrigerede tal



Kilde: Danmarks Statistik og egne beregninger

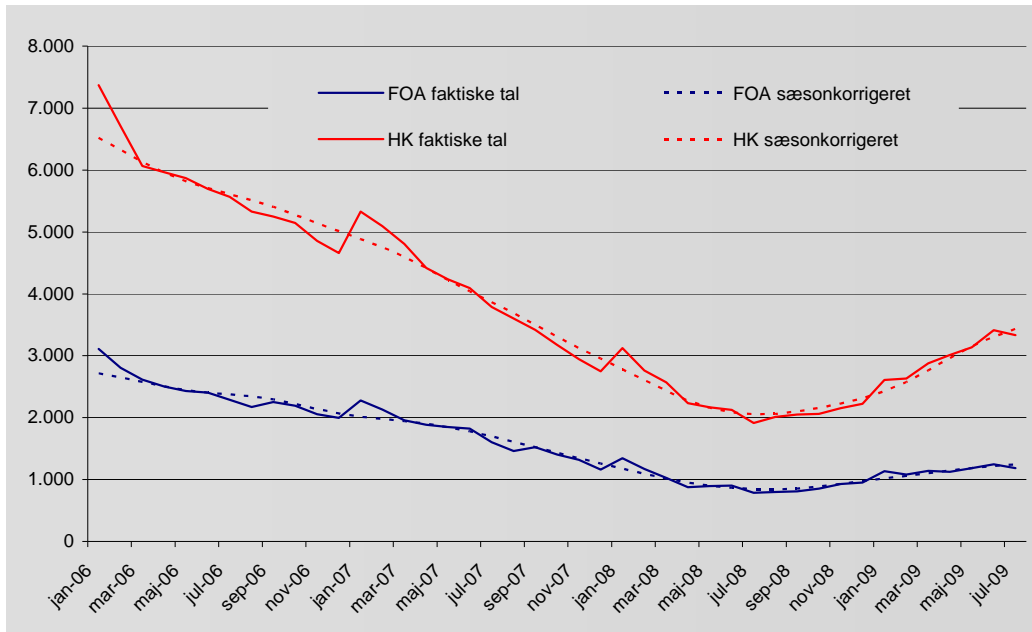
Det fremgår af figur 4, at mænds ledighed i faktiske tal er steget kraftigt allerede fra juli 2008, og at stigningen er accelereret kraftigt hen over årsskiftet 2008. Fra april 2009 er ledigheden stagneret eller endog faldet. Faldet i ledigheden skyldes dog udelukkende sæsonudsving. Det fremgår af den sæsonkorrigerede udvikling, at der har været en stærk stigning også i de seneste måneder, hvor den faktiske ledighed er faldet.

Kvindernes ledighed er steget væsentligt mindre, men kraftigst i det første kvartal af 2009. Kvindernes ledighed har været stigende både antalsmæssigt, med undtagelse af juli, og sæsonkorrigeret i den seneste periode. At kvinders faktiske ledighed ikke udviser samme fald som mænds, hænger sammen med, at de områder, hvor kvinder er beskæftiget, ikke er påvirket af så markante sæsonudsving.

Figur 5 og 6 viser udviklingen i HK og FOA og udviklingen i byggefagene, som eksempel på områder med store henholdsvis små sæsonudsving.

**Figur 5**

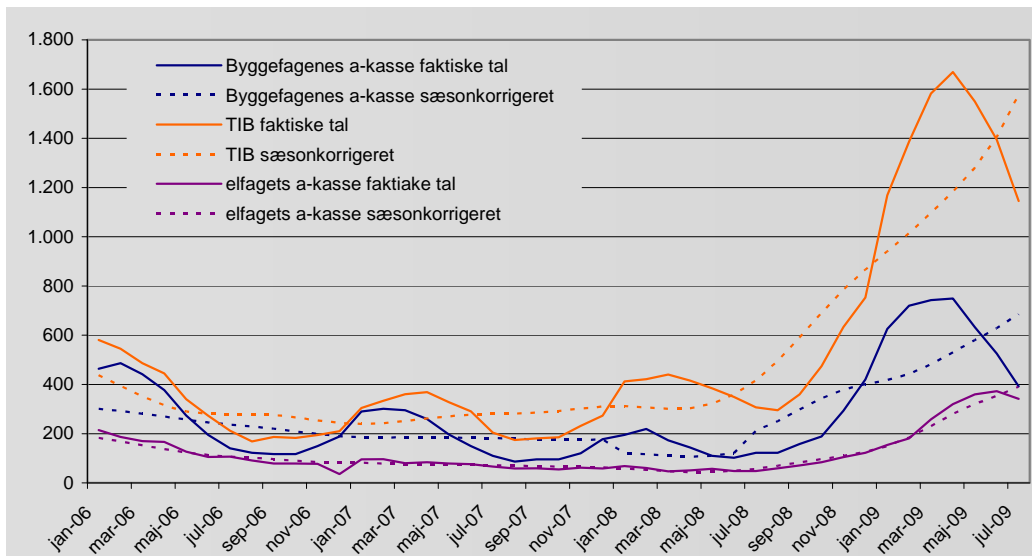
Udvikling gennemsnitlig antal ledige i HK og FOA januar 2006 - juli 2009 - faktiske tal og sæsonkorrigerede tal.



Kilde: Danmarks statistik og egne beregninger

**Figur 6**

Udvikling gennemsnitlig antal ledige i byggefagene januar 2006 - juli 2009 - faktiske tal og sæsonkorrigerede tal.

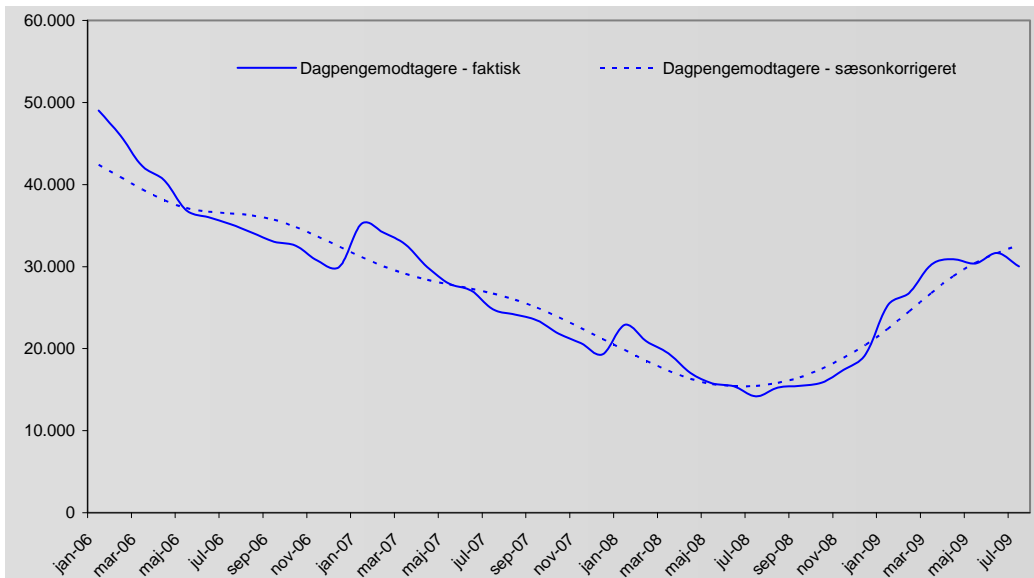


Kilde: Danmarks statistik og egne beregninger

## Dagpengemodtagere og kontanthjælpsmodtagere

**Figur 7**

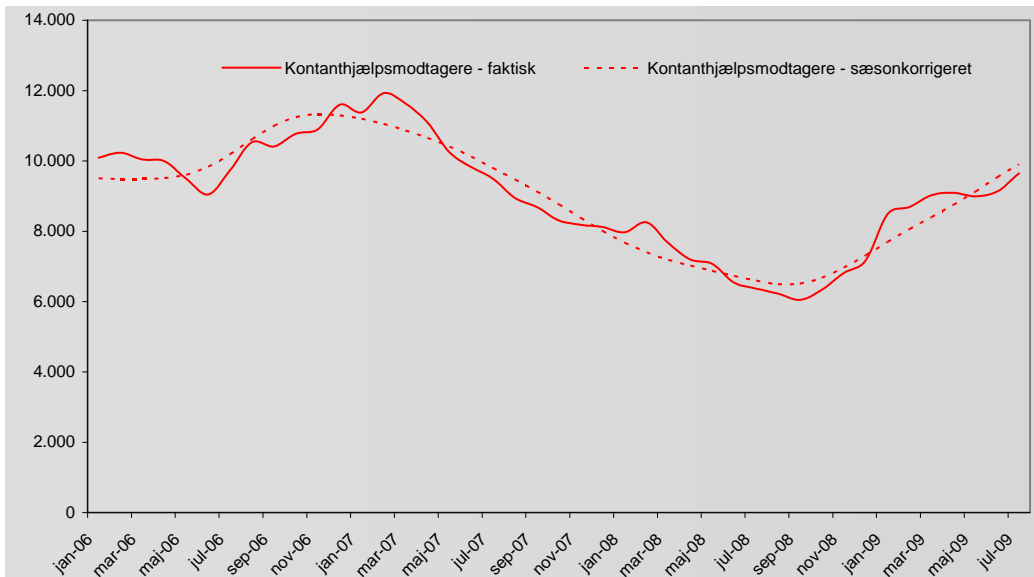
Udvikling i gennemsnitlig antal ledige, fordelt på ydelsestype, Østdanmark, 16-64 år, februar 2006 - juli 2009 - faktiske og sæsonkorrigerede tal



Kilde: Danmarks Statistik og egne beregninger

**Figur 8**

Udvikling i gennemsnitlig antal ledige, fordelt på ydelsestype, Østdanmark, 16-64 år, februar 2006 - juli 2009 - faktiske og sæsonkorrigerede tal



Kilde: Danmarks Statistik og egne beregninger

Udviklingen i ledigheden for de to ydelsesgrupper viser et nogenlunde ens forløb, blot forskudt således, at ledigheden for kontanthjælpsmodtagere begyndte at stige et par måneder senere end for dagpengemodtagere. Ledigheden for de to ydelsesgrupper adskiller sig også fra hinanden ved, at antallet af kontanthjælpsmodtagere har været stigende, både faktisk og sæsonkorrigeret i de seneste måneder, hvor ledigheden i faktiske tal for dagpengemodtagerne har været faldende.

## Hvornår begyndte ledigheden at stige for de forskellige ledighedsgrupper

Tabel 1 viser, hvornår den sæsonkorrigerede ledighed begyndte at stige for de forskellige a-kasser. Stigningen i ledigheden har ramt alle a-kasser i forskelligt omfang og begyndte for nogle områder allerede april og maj 2008. De kraftigste stigninger i ledigheden er sket i byggefagene og fremstillingsfagene. Men ikke kun de ufaglærte og faglærte områder har mærket stigningen i ledigheden inden for det private område. Også lederne, de selvstændige og funktionærgruppen har en stigende ledighed. Den svageste stigning er sket blandt medlemmerne i de a-kasser, der traditionelt arbejder inden for det offentlige. Stigningen for disse grupper er begyndt lidt senere end for de private områder.

**Tabel 1**

Tidspunkt for laveste ledighed samt stigning i ledighed fra laveste ledighed (antal ledige) sæsonkorrigerede tal	Laveste ledighed (måned)	Stigning til dato, fra laveste ledighed (juli 2009)	Udvikling i den seneste måned (juni -juli 2009)	Aktuel ledighedsprocent (juli 2009)
I alt	juni 2008	108%	4,4%	3,5%
Akademikere (AAK)	juni 2008	75%	3,4%	2,8%
Business	maj 2008	155%	7,4%	4,2%
Byggefagernes a-kasse	maj 2008	542%	9,0%	5,3%
Børne- og Ungdomspædagoger (BUPL-A)	august 2008	31%	-3,7%	1,4%
Danske Lønmodtagere (DLA)	maj 2008	215%	5,5%	4,2%
Danske Sundhedsorganisationer (DSA)	oktober 2008	58%	4,2%	0,3%
Fag og Arbejde (FOA)	august 2008	49%	2,4%	1,6%
Faglig Fælles a-kasse (3F)	maj 2008	121%	3,7%	7,1%
Frie Funktionærer (FFA)	juni 2008	224%	6,6%	2,9%
Funktionærer og Servicefag	maj 2008	91%	3,8%	3,1%
Funktionærer og Tjenestemænd (FTF-A)	juli 2008	70%	2,5%	2,7%
Handels- og Kontorfunktionærer (HK)	august 2008	67%	3,8%	3,2%
Ingeniører (IAK)	juli 2008	113%	5,7%	2,0%
Prosa og Merkonomer	august 2008	109%	5,6%	2,8%
Journalistik, Kommunikation og Sprog	august 2008	67%	3,1%	5,4%
Kristelig a-kasse	juni 2008	121%	3,8%	4,7%
Ledere	august 2008	198%	9,0%	2,3%
Lærere (DLF-A)	august 2008	13%	0,9%	1,4%
Magistre (MA)	september 2008	21%	0,8%	4,2%
Metalarbejdere	maj 2008	369%	4,0%	5,1%
Fødevareforbundet (NNF)	august 2008	116%	4,8%	5,5%
Selvstændige (DANA)	august 2008	67%	4,2%	2,6%
Selvstændige Erhvervsdrivende (ASE)	juli 2008	124%	6,8%	2,7%
Socialpædagoger (SLA)	november 2008	39%	1,7%	1,6%
Stats- og Teleansatte (STA)	juli 2008	124%	7,0%	2,0%
Teknikere	juni 2008	103%	2,2%	6,0%
Træ-Industri-Byg (TIB)	marts 2008	423%	12,2%	10,2%
Økonomer (CA)	juni 2008	123%	5,0%	3,5%
El-faget	marts 2008	785%	10,4%	3,9%
Ikke forsikrede	august 2008	52%	4,0%	

Kilde: Danmarks Statistik og egne beregninger