



Beskæftigelsesregion
Hovedstaden & Sjælland

Dato 17. august 2009

J.nr.:

Udviklingen i unge ydelsesmodtagere

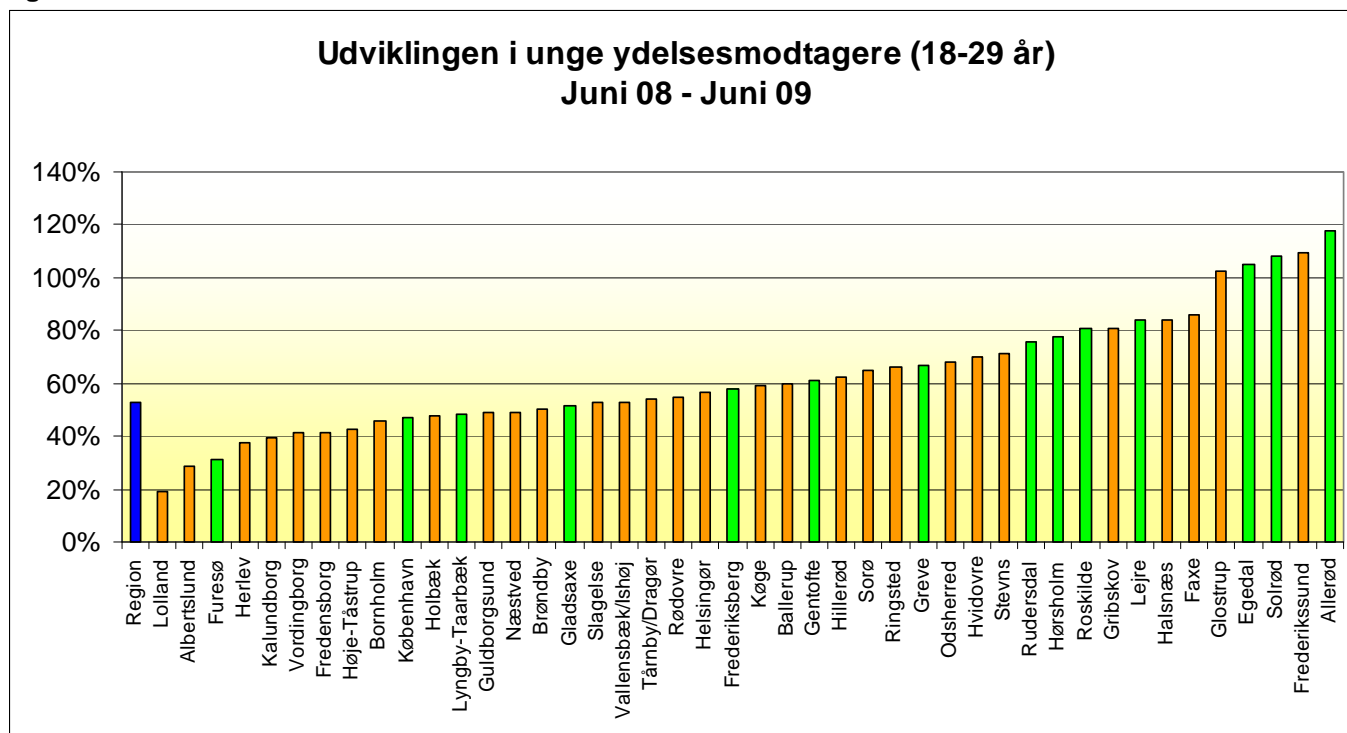
Konklusion

Udviklingen i antallet af unge ydelsesmodtagere under 30 år i Østdanmark fra juni 2008 til juni 2009 viser, at:

- Alle jobcentre har haft en stigning i unge ydelsesmodtagere.
- Stigningen har været størst for unge mænd på a-dagpenge.
- Både for unge a-dagpengemodtagere og unge kontanthjælpsmodtagere har stigningen været større for mænd end for kvinder.
- Blandt de unge kontanthjælpsmodtagere er stigningen generelt større for de arbejdsmarkedsparate.
- Der synes at være en tendens til, at unge af dansk oprindelse er hårdere ramt af stigningen end unge af ikke-vestlig herkomst. Det kan hænge sammen med, at unge af ikke-vestlig herkomst i forvejen har et højere ledighedsniveau end unge af dansk herkomst.
- Enkelte jobcentre har formået at fastholde både en af de 10 laveste andele af unge på offentlig forsørgelse og en lavere stigning i unge ydelsesmodtagere end gennemsnittet. Det gælder for Jobcenter København og Jobcenter Lyngby-Taarbæk.
- Ligeledes har fire jobcentre formået at holde en af de 10 laveste stigninger i antallet af unge ydelsesmodtagere - selvom deres generelle ledighed i kommunen er steget mere end regionsgennemsnittet. Det drejer sig om Herlev, Høje-Taastrup, Holbæk og Kalundborg.

1.1 Udviklingen i det samlede antal unge ydelsesmodtagere

Figur 1



Kilde: Jobindsats.dk (Grøn angiver kommuner, hvor unge ydelsesmodtagere udgør en lavere andel af alle unge i kommunen end gennemsnittet for Østdanmark, jf. figur 4)

Antallet af unge ydelsesmodtagere i Østdanmark er steget med 53 % fra juni 2008 til juni 2009.

Alle kommuner har haft en stigning i antal unge ydelsesmodtagere fra juni 2008 til juni 2009. Stigningerne spænder fra 19 % (Lolland) til 118 % (Allerød).

I fem kommuner er antallet af unge ydelsesmodtagere mere end fordoblet, det drejer sig om: Allerød, Frederikssund, Egedal, Solrød og Glostrup.

**De 10 jobcentre med største stigninger
i antal unge ydelsesmodtagere:**

1. Allerød: +118 %
2. Frederikssund: +110 %
3. Solrød: +108 %
4. Egedal: +105 %
5. Glostrup: +102 %
6. Faxe: +86 %
7. Halsnæs: +84 %
8. Lejre: +84 %
9. Gribskov: +81 %
10. Roskilde: +81 %

De 10 jobcentre med største stigninger i antal unge ydelsesmodtagere har ligeledes haft store stigninger i den samlede ledighed i kommunen (alle aldersgrup-

per), jf. bilag 1. Den store stigning i disse kommuners unge ydelsesmodtagere følger dermed den generelle ledighedsudvikling i kommunen. For de fleste er der tale om, at stigningen i den generelle ledighed i kommunen har været større end stigningen blandt unge ydelsesmodtagere. Eksempelvis har Halsnæs haft en samlet ledighedsstigning på 188 % fra juni 2008 til juni 2009, og en stigning på 84 % i antallet af unge ydelsesmodtagere.

Kun i en kommune (Lolland) har stigningen i antal unge ydelsesmodtagere været under 20 %.

De 10 jobcentre med mindste stigninger i antal unge ydelsesmodtagere:	
1.	Lolland: +19 %
2.	Albertslund: +29 %
3.	Furesø: +31 %
4.	Herlev: +38 %
5.	Kalundborg: +40 %
6.	Vordingborg: +41 %
7.	Fredensborg: +41 %
8.	Høje-Taastrup: +43 %
9.	Bornholm: +46 %
10.	København, Holbæk: +47 %

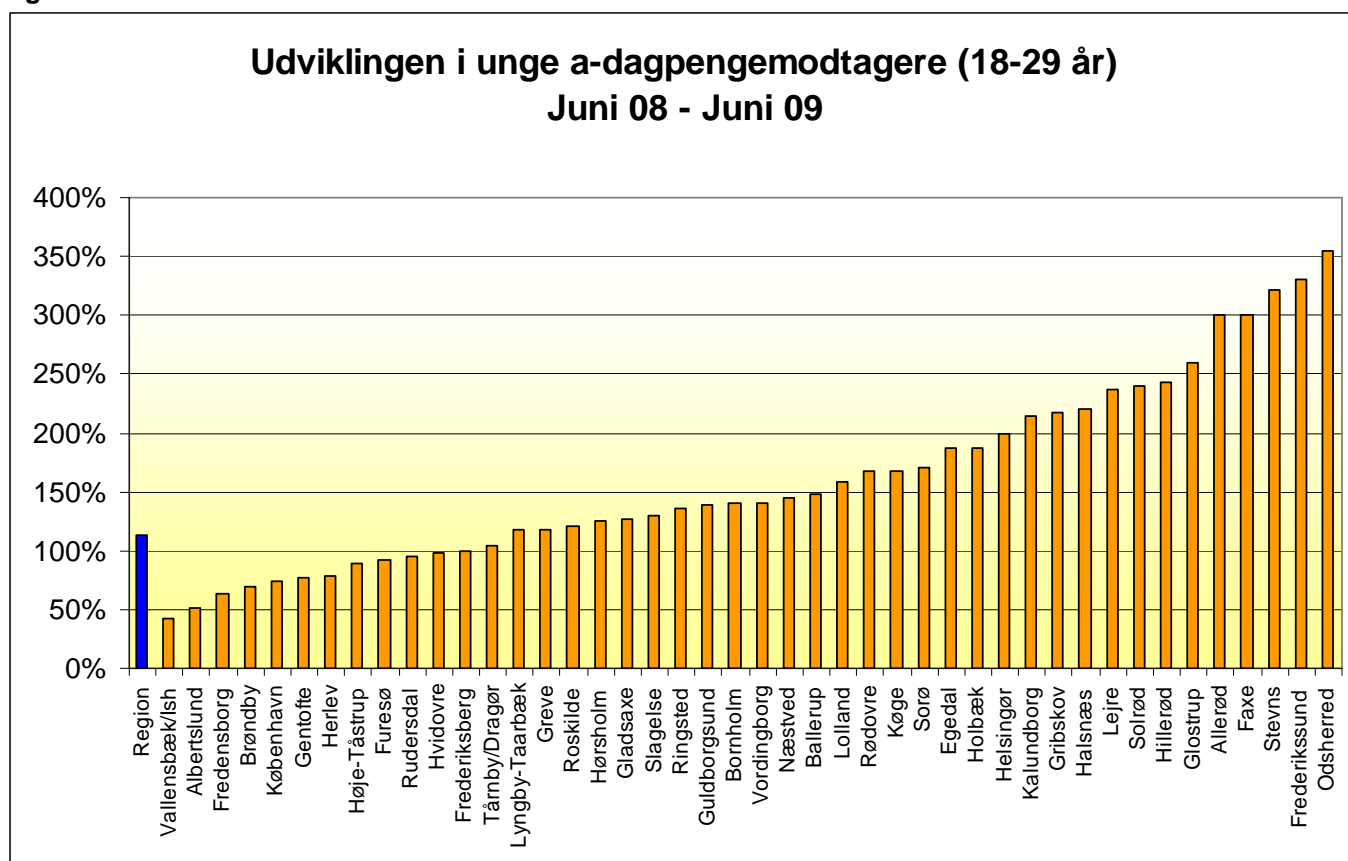
En del af de 10 jobcentre med mindste stigninger i antal unge ydelsesmodtagere har tilsvarende haft en mindre stigning i den samlede ledighed end generelt for Østdanmark.

Men i fire af kommunerne med de mindste stigninger i unge ydelsesmodtagere, har den samlede ledighedsstigning (alle aldersgrupper) været større end generelt for Østdanmark fra juni 2008 til juni 2009, jf. bilag 1. Det vil sige, at følgende kommuner har formået at holde en lavere stigning i antallet af unge ydelsesmodtagere - selvom deres generelle ledighed i kommunen er steget mere end regionsgennemsnittet:

- Herlev (alle aldre: +111 %, 18-29 år: +38 %)
- Høje-Taastrup (alle aldre: +124 %, 18-29 år: +43 %)
- Holbæk (alle aldre: +133 %, 18-29 år: +47 %)
- Kalundborg (alle aldre: 145 %, 18-29 år: +40 %)

1.2 Udviklingen i unge a-dagpengemodtagere

Figur 2



Kilde: Jobindsats.dk

Antallet af unge a-dagpengemodtagere i Østdanmark er steget 113 % fra juni 2008 til juni 2009, det vil sige mere end en fordobling af antallet.

Alle jobcentre har oplevet en stigning i unge a-dagpengemodtagere fra juni 2008 til juni 2009, og stigningerne spænder fra 43 % (Vallensbæk/Ishøj) til 355 % (Odsherred).

De 10 jobcentre med største stigninger i antal unge a-dagpengemodtagere:

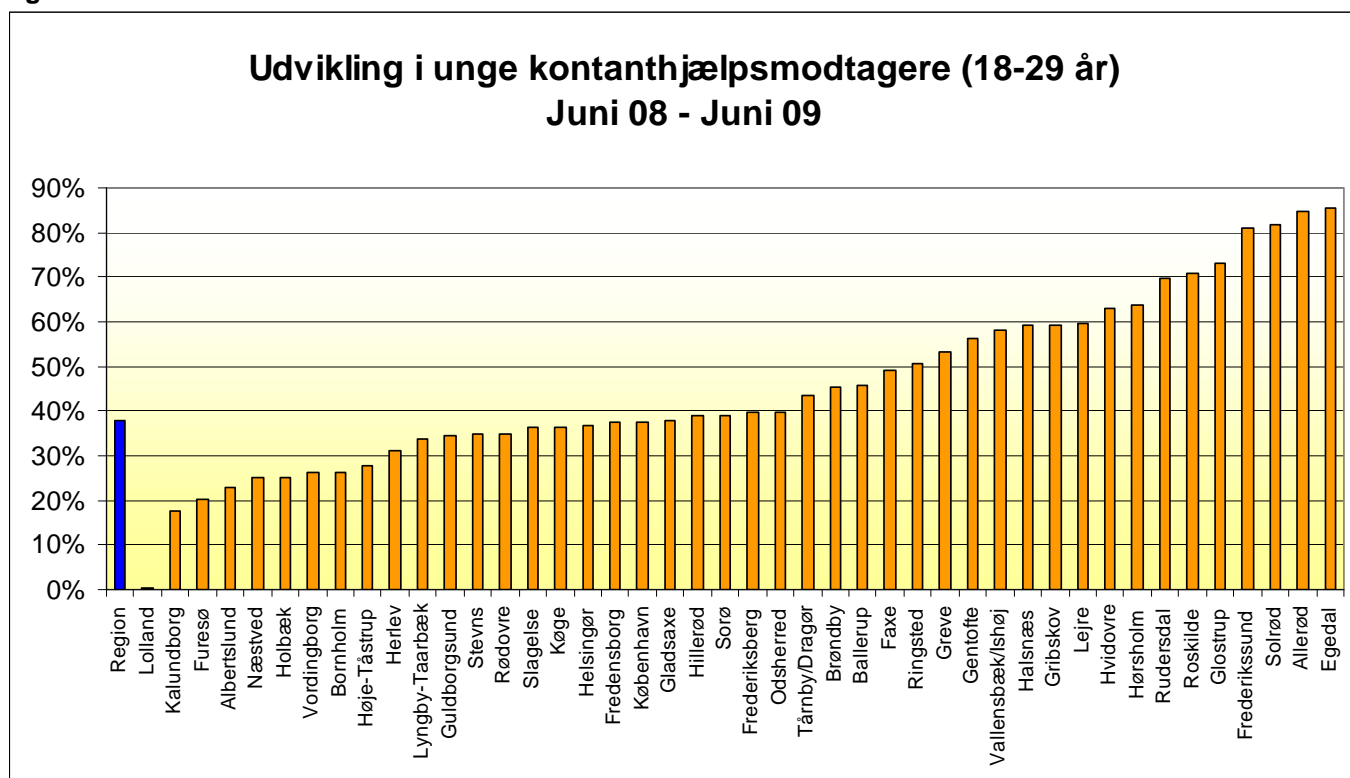
1. Odsherred: +355 %
2. Frederikssund: +330 %
3. Stevns: +321 %
4. Faxe: +300 %
5. Allerød: +300 %
6. Glostrup: +260 %
7. Hillerød: +242 %
8. Solrød: +240 %
9. Lejre: +236 %
10. Halsnæs: +221 %

Det skal bemærkes, at flere af jobcentrene med de største stigninger i antal unge a-dagpengemodtagere er mindre jobcentre. Der kan derfor være tale om stigninger i et lille antal unge ydelsesmodtagere, der giver procentvise store udsving.

De 10 jobcentre med mindste stigninger i antal unge a-dagpengemodtagere:	
1.	Vallensbæk/Ishøj: +43 %
2.	Albertslund: +52 %
3.	Fredensborg: +63 %
4.	Brøndby: +70 %
5.	København: +74 %
6.	Gentofte: +77 %
7.	Herlev: +79 %
8.	Høje-Taastrup: +89 %
9.	Furesø: +92 %
10.	Rudersdal: +96 %

1.2 Udviklingen i unge kontanthjælpsmodtagere¹

Figur 3



Kilde: Jobindsats.dk

Antallet af unge kontanthjælpsmodtagere i Østdanmark er steget med 38 % fra juni 2008 til juni 2009.

¹ Dækker over unge i alderen 18-29 år på både kontanthjælp, starthjælp og introduktionsydelse.

I et enkelt jobcenter (Lolland) er antallet af unge kontanthjælpsmodtagere uændret fra juni 2008 til juni 2009. I de øvrige jobcentre er antallet steget i perioden. Udviklingen ligger således i spændet: 0 % (Lolland) til +85 % (Egedal).

**De 10 jobcentre med største stigninger
i antal unge kontanthjælpsmodtagere:**

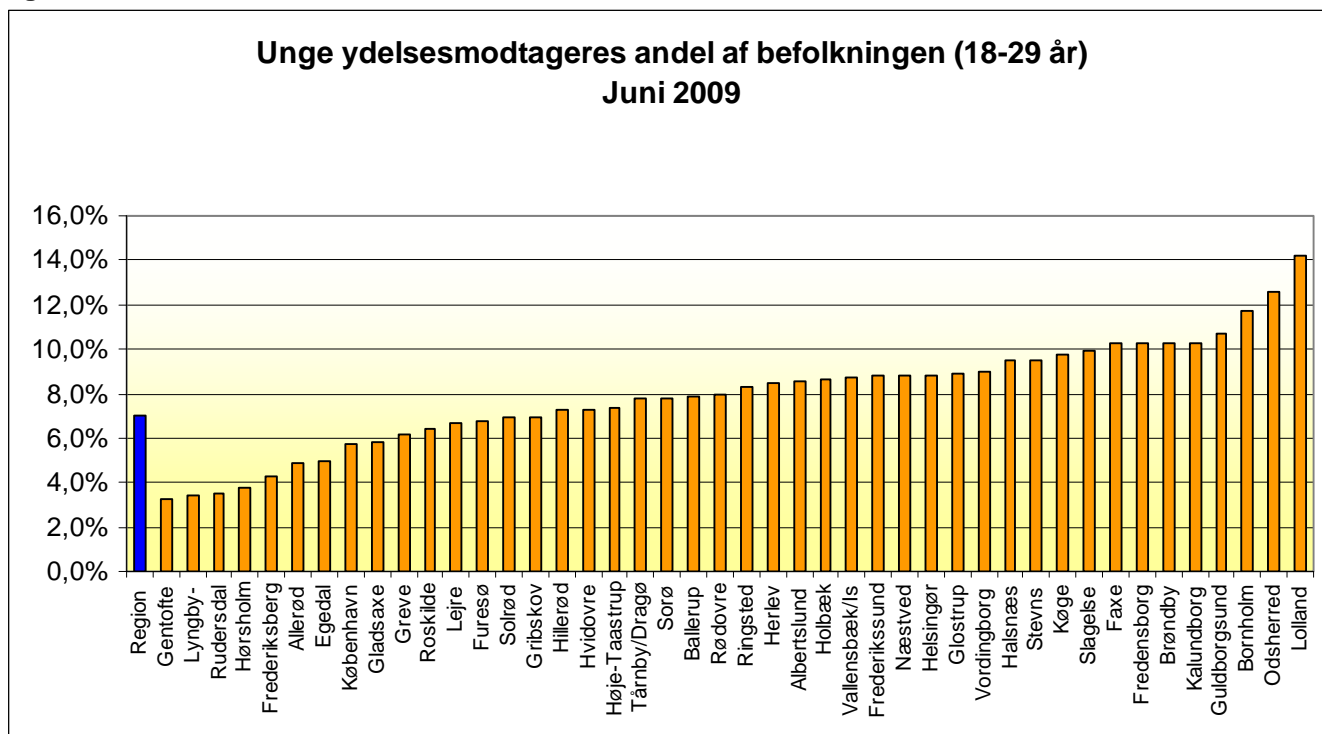
1. Egedal: +85 %
2. Allerød: +85 %
3. Solrød: +82 %
4. Frederikssund: +81 %
5. Glostrup: +73 %
6. Roskilde: +71 %
7. Rudersdal: +70 %
8. Hørsholm: +64 %
9. Hvidovre: +63 %
10. Lejre: +60 %

**De 10 jobcentre med mindste stigninger
i antal unge kontanthjælpsmodtagere:**

1. Lolland: 0 %
2. Kalundborg: +18 %
3. Furesø: +20 %
4. Albertslund: +23 %
5. Næstved: +25 %
6. Holbæk: +25 %
7. Vordingborg: +26 %
8. Bornholm: +26 %
9. Høje-Taastrup: +28 %
10. Herlev: +31 %

2. Unge ydelsesmodtageres andel af befolkningen (18-29 år)

Figur 4



Kilde: Jobindsats.dk + Danmarks Statistik + BRHS' egne beregninger

I regionen som helhed udgør unge ydelsesmodtagere 7,0 % af befolkningen i alderen 18-29 år. Andelen dækker over et spænd i andele fra 3,3 % (Gentofte) til 14,2 % (Lolland).

De store forskelle i hvor stor en andel af kommunens unge, der er på offentlig forsørgelse, spiller givetvis også ind på udviklingen i antallet af unge ydelsesmodtagere i jobcentrene.

Der kan således være en tendens til, at nogle af de kommuner, der i en beskæftigelsesnedgangsperiode har de procentvis laveste stigninger i unge ydelsesmodtagere, er de kommuner, hvor en forholdsvis høj andel af de unge i forvejen er på offentlig forsørgelse (Lolland, Vordingborg, Kalundborg).

De 10 jobcentre med højeste andele af unge på offentlig forsørgelse:

1. Lolland: 14,2 %
2. Odsherred: 12,6 %
3. Bornholm: 11,7 %
4. Guldborgsund: 10,7 %
5. Kalundborg: 10,3 %
6. Brøndby: 10,3 %
7. Fredensborg: 10,2 %
8. Faxe: 10,2 %
9. Slagelse: 9,9 %
10. Køge: 9,7 %

**De 10 jobcentre med mindste andele
af unge på offentlig forsørgelse:**

1. Gentofte: 3,1 %
2. Lyngby-Taarbæk: 3,2 %
3. Hørsholm: 3,3 %
4. Rudersdal: 3,4 %
5. Frederiksberg: 4,1 %
6. Allerød: 4,7 %
7. Egedal: 4,8 %
8. København: 5,6 %
9. Gladsaxe: 5,6 %
10. Lejre: 6,0 %

En lav andel unge på offentlig forsørgelse kombineret med en lavere stigning i antal unge ydelsesmodtagere end gennemsnittet, kan være udtryk for en succesfuld ungeindsats i jobcentret.

Denne positive kombination findes i:

- Jobcenter København
- Jobcenter Lyngby-Taarbæk

3. Udviklingen i unge ydelsesmodtagere fordelt på køn

Både blandt unge a-dagpengemodtagere og unge kontanthjælpsmodtagere i Østdanmark har stigningen været klart større for mænd end for kvinder.

Fra juni 2008 til juni 2009 er antallet af:

- Unge mænd på a-dagpenge steget 163 %
- Unge kvinder på a-dagpenge steget 67 %

- Unge mænd på kontanthjælp steget 59 %
- Unge kvinder på kontanthjælp steget 22 %

Tendensen med en større stigning blandt unge mænd end kvinder er gennemgående for hovedparten af jobcentre.

Kun i fem jobcentre (Brøndby, Egedal, Furesø, Glostrup og Hørsholm) er antallet af unge kvinder på a-dagpenge steget mere end antallet af unge mænd på a-dagpenge. Her er der imidlertid overvejende tale om ændringer i små tal, som fører til procentvise store udsving.

Afvigelser fra tendensen i regionen:

Brøndby:

- Unge kvinder på a-dagpenge: +104 %
- Unge mænd på a-dagpenge: +47 %

Egedal:

- Unge kvinder på a-dagpenge: +200 %
- Unge mænd på a-dagpenge: +178 %

Furesø:

- Unge kvinder på a-dagpenge: +118 %
- Unge mænd på a-dagpenge: +69 %

Glostrup:

- Unge kvinder på a-dagpenge: +263 %
- Unge mænd på a-dagpenge: +258 %

Hørsholm:

- Unge kvinder på a-dagpenge: +67 %
- Unge mænd på a-dagpenge: +33 %

I fem jobcentre (Allerød, Greve, Høje-Taastrup, Lyngby-Taarbæk og Solrød) er antallet af unge kvinder på kontanthjælp steget mere end (eller det samme som) antallet af unge mænd på kontanthjælp.

Afvigelser fra tendensen i regionen:

Allerød:

- Unge kvinder på kontanthjælp: +106 %
- Unge mænd på kontanthjælp: +65 %

Greve:

- Unge kvinder på kontanthjælp: +53 %
- Unge mænd på kontanthjælp: +53 %

Høje-Taastrup:

- Unge kvinder på kontanthjælp: +31 %
- Unge mænd på kontanthjælp: +23 %

Lyngby-Taarbæk:

- Unge kvinder på kontanthjælp: +33 %
- Unge mænd på kontanthjælp: +32 %

Solrød:

- Unge kvinder på kontanthjælp: +83 %
- Unge mænd på kontanthjælp: +80 %

Det eneste fald i antallet af unge ydelsesmodtagere fra juni 2008 til juni 2009 er sket for unge kvinder på kontanthjælp i Jobcenter Lolland (-15 %).

I alle andre jobcentre er antallet af unge kvinder og mænd på henholdsvis a-dagpenge og kontanthjælp steget i perioden.

4. Udviklingen i unge kontanthjælpsmodtagere fordelt på match-kategori

I Østdanmark er stigningen blandt unge ydelsesmodtagere fra juni 2008 til juni 2009 fortrinsvist sket blandt de arbejdsmarkedssparate kontanthjælpsmodtagere.

Fra juni 2008 til juni 2009 er antallet af:

- Unge arbejdsmarkedssparate kontanthjælpsmodtagere steget 55 %
- Unge ikke-arbejdsmarkedssparate kontanthjælpsmodtagere steget 23 %

Denne regionstendens er ikke så entydig som udviklingen opgjort på køn, idet 11 jobcentre har en større stigning i antallet af ikke-arbejdsmarkedssparate end arbejdsmarkedssparate unge kontanthjælpsmodtagere.

I Jobcenter Lolland er kun antallet af arbejdsmarkedssparate unge kontanthjælpsmodtagere faldet (-4 %), mens antallet af ikke-arbejdsmarkedssparate er steget 5 %.

I fire jobcentre (Albertslund, Furesø og Kalundborg) er antallet af unge ikke-arbejdsmarkedssparate kontanthjælpsmodtagere faldet, mens antallet af arbejdsmarkedssparate er steget.

I Næstved er antallet af ikke-arbejdsmarkedssparate unge uændret fra juni 2008 til juni 2009.

For alle andre grupper af unge kontanthjælpsmodtagere er antallet steget i perioden.

5. Udviklingen i unge ydelsesmodtagere fordelt på etnisk herkomst

I Østdanmark har stigningen i unge ydelsesmodtagere af ikke-vestlig herkomst ikke været større end stigningen for alle unge ydelsesmodtagere i regionen.

Fra juni 2008 til juni 2009 er antallet af:

- Alle unge ydelsesmodtagere steget 38 %
- Unge indvandrere og efterkommere fra ikke-vestlige lande steget 17 %

Der kan dermed ikke spores en generel tendens til, at beskæftigelsesnedgangen har ramt unge af ikke-vestlig herkomst hårdere end unge generelt.

Mange jobcentre har et forholdsvis begrænset antal unge af ikke-vestlig herkomst, hvor selv små ændringer i antal personer giver store procentvise udsving. En fordeling af udviklingen i unge ydelsesmodtagere af ikke-vestlig herkomst på jobcentre viser dermed et billede, der er svært at udlede brugbare tendenser af.

Bilag 1

