



Beskæftigelsesregion
Hovedstaden & Sjælland

Kontant- og starthjælpsmodtagere i Østdanmark

- Udvikling fra juni 2008 til juni 2009

Oktober 2009



INDHOLDSFORTEGNELSE

Sammenfatning og konklusion.....	3
1. Indledning og baggrund.....	5
2. Kontant- og starthjælpsmodtagernes andel af befolkningen er størst i København, udkants- og vestegnskommunerne	5
3. Kontant- og starthjælpsmodtagere stiger under ét.....	9
3. Udviklingen i antallet af kontant- og startshjælpsmodtagere på ministermålene for arbejdskraftreserven og unge ydelsesmodtagere.....	11
4. Ikke-arbejdsmarkedsparate kontant- og starthjælpsmodtagere aktiveres i kortest tid	12
5. Mange kontant- og starthjælpsmodtagere er uafbrudt ledige i over 1 år.....	14
6. Ikke-vestlige kontant- og starthjælpsmodtagere med uafbrudt ledighed udgør ikke en større andel i kommuner med mange ikke-vestlige kontant- og starthjælpsmodtagere	16
6.1. Antallet af ikke-vestlige kontant- og starthjælpsmodtagere med over 1 års uafbrudt ledighed er reduceret	16
7. Knap 1/5 af de arbejdsmarkedsparate kontant- og starthjælpsmodtagere er ledige uafbrudt i over 1 år.....	17
8. Flertallet af ikke-arbejdsmarkedsparate kontant- og starthjælpsmodtagere har over 1 års uafbrudt ledighed.....	19

SAMMENFATNING OG KONKLUSION

Udviklingen i hele gruppen af kontant- og starthjælpsmodtagere i forhold til de arbejdsmarkedsparete- og ikke-arbejdsmarkedsparete kontant- og starthjælpsmodtagere

- Kontant- og starthjælpsmodtagerne udgør i juni 2009 3,3 % af den erhvervsaktive befolkning i Østdanmark, svarende 54.873 fuldtidspersoner. Heraf er 61 % ikke-arbejdsmarkedsparete (33.602 fuldtidspersoner) og udgør dermed størstedelen af alle kontant- og starthjælpsmodtagerne i Østdanmark. Ledighedsprocenten i Østdanmark lå i juni 2009 på 3,7 %.
- Kontant- og starthjælpsmodtagernes andel af den erhvervsaktive befolkning er højest i region Hovedstaden (3,5 %) svarende til 39.210 fuldtidsledige kontant- og starthjælpsmodtagere og mindst i region Sjælland (2,8 %) svarende til 15.111 fuldtidsledige kontant- og starthjælpsmodtagere. Ledighedsprocenten lå i juni 2009 på 3,3 % i region Hovedstaden og på 3,1 % i region Sjælland.
- Alle kommuner har oplevet en stigning i det samlede antal kontant- og starthjælpsmodtagere. Fra juni 2008 til juni 2009 er den samlede gruppe af kontant- og starthjælpsmodtagere steget med 19 % i Østdanmark. De ikke-arbejdsmarkedsparete har oplevet den mindste stigning (8 %) i forhold til de arbejdsmarkedsparete (41 %). I samme periode er det gennemsnitligt antal ledige i Østdanmark steget med 85,8 % (inklusive forsikrede ledige).
- De ikke-arbejdsmarkedsparete kontant- og starthjælpsmodtagere er i forhold til den samlede gruppe af kontant- og starthjælpsmodtagere i aktivering kortest tid af perioden på offentlig forsørgelse. I Østdanmark var aktiveringsgraden for de ikke-arbejdsmarkedsparete 21,4 % i juni 2009 mod 28,7 % for alle kontant- og starthjælpsmodtagere og 40,2 % for de arbejdsmarkedsparete.

Udviklingen i antallet af kontant- og starthjælpsmodtagere på ministermålene for arbejdskraftreserven og unge ydelsesmodtagere

- Arbejdskraftreserven blandt kontant- og starthjælpsmodtagerne stiger væsentligt mindre (34 %) end den samlede arbejdskraftreserve (55 %) i Østdanmark. Kontant- og starthjælpsmodtagernes andel af arbejdskraftreserven (59,8 %) er imidlertid markant større end arbejdskraftreservens andel af det samlede antal fuldtidsledige med 3 måneders sammenhængende ledighed (40,6 %).
- Antallet af kontant- og starthjælpsmodtagere under 30 år stiger betydeligt mere end den samlede gruppe af kontant- og starthjælpsmodtagere i Østdanmark. I perioden fra juni 2008 til juni 2009 er antallet af fuldtidsledige kontant- og starthjælpsmodtagere under 30 år steget med 40 % i Østdanmark, hvilket er dobbelt så meget som stigningen i den samlede gruppe af kontant- og starthjælpsmodtagere på 19 % i Østdanmark.

Kontant- og starthjælpsgruppen med over 1 års uafbrudt ledighed

- Gruppen af kontant- og starthjælpsmodtagere med over 1 års uafbrudt ledighed er faldet med 3 % i Østdanmark fra juni 2008 til juni 2009. Det generelle fald på 3 % er meget ulige fordelt fra et fald på 29 % i Furesø til en stigning på 136 % i Allerød.

- Kontant- og starthjælpsmodtagere med over 1 års uafbrudt ledighed udgør i juni 2009 42 % af alle kontant- og starthjælpsmodtagere i Østdanmark. I København har ca. halvdelen af kontant- og starthjælpsmodtagerne været uafbrudt ledige i over 1 år, mens dette kun er tilfældet for 23 % af gruppen på Stevns. De kommuner, som trækker gennemsnittet op er kendetegnet ved at have en relativ lav aktiveringsgrad for ikke-arbejdsmarkedsparate kontant- og starthjælpsmodtagere.
- Knap halvdelen af alle ikke-vestlige kontant- og starthjælpsmodtagere i Østdanmark har været uafbrudt ledige i over 1 år. Denne gruppe er reduceret med 11 % i Østdanmark fra juni 2008 til juni 2009. Både kommuner med relativt få kontant- og starthjælpsmodtagere med ikke-vestlig baggrund og kommuner med relativt mange ledige fra ikke-vestlige har bidraget til dette fald.

Arbejdsmarkedsparate kontant- og starthjælpsmodtagere (1-3) med over 1 års uafbrudt ledighed

- Knap 1/5 af de arbejdsmarkedsparate kontant- og starthjælpsmodtagere er ledige uafbrudt i over 1 år. Andelen varierer fra 0 til 4 % i Egedal, Allerød og Ringsted til mellem 20 og 22 % i Køge, Frederiksberg, København og Bornholm. Gruppen af arbejdsmarkedsparate med over 1 års sammenhængende ledighed er reduceret med 13 % - langt mere end de 3 % for hele gruppen af kontant- og starthjælpsgruppen med over 1 års uafbrudt ledighed i Østdanmark.

Ikke-arbejdsmarkedsparate kontant- og starthjælpsmodtagere (4-5) med over 1 års uafbrudt ledighed

- De ikke-arbejdsmarkedsparate kontant- og starthjælpsmodtagere har markant større risiko for at ende i langvarig ledighed end kontant- og starthjælpsgruppen generelt, de arbejdsmarkedsparate samt gruppen af ikke-vestlige kontant- og starthjælpsmodtagere. Andelen af de ikke-arbejdsmarkedsparate kontant- og starthjælpsmodtagere med over 1 års uafbrudt ledighed er helt oppe på 57 %. Både når det gælder kontant- og starthjælpsgruppen generelt, de arbejdsmarkedsparate og ikke-arbejdsmarkedsparate har København, Frederiksberg, Bornholm og Lolland de største andele af kontant- og starthjælpsmodtagere med over 1 års uafbrudt ledighed.
- Jobcentrene har en særlig udfordring med hensyn til at nedbringe antallet af de ikke-arbejdsmarkedsparate. Udviklingen i antallet af ikke-arbejdsmarkedsparate med over 1 års uafbrudt ledighed er stagneret med fra juni 2008 til juni 2009 (fald på 1 %).

1. INDLEDNING OG BAGGRUND

Gruppen af kontant- og starthjælpsmodtagere adskiller sig fra den øvrige befolkning på en række områder. Det gælder særligt, hvad angår etnisk baggrund og alder, idet der ses en overrepræsentation af særligt kvinder fra ikke-vestlige lande og unge under 30 år.

Valg af aktiveringsredskaber og rettidigheden af indsatsen har vist sig at have væsentlig indflydelse på i hvilket omfang, det lykkes at bringe kontant- og starthjælpsmodtagere i beskæftigelse eller sekundært tættere på beskæftigelse¹.

Kontant- og starthjælpsmodtagere, som har deltaget i løntilskud har fx bedre chance for selvforsørgelse end kontant- og starthjælpsmodtagere, som ikke har deltaget i virksomhedsnær aktivering. Jobcentre, der har en høj grad af rettidighed i deres jobsamtaler, har derudover en større andel af kontant- og starthjælpsmodtagere, som overgår til selvforsørgelse.

En af udfordringerne for jobcentrene er i lyset af afmatningen på arbejdsmarkedet at få flere i beskæftigelse gennem en målrettet indsats.

Beskæftigelsesregion Hovedstaden & Sjælland vil derfor fortsat følge op på indsatsen for kontant- og starthjælpsmodtagere. Formålet er at fastholde fokus på de grupper af kontant- og starthjælpsmodtagere, som befinder sig længst fra beskæftigelse, da erfaringerne fra bl.a. ”Ny chance” og ”Alle i gang” viser, at dette i sig selv har en positiv effekt.

For at understøtte prioriteringen af beskæftigelsesindsatsen i en tid, hvor udsatte grupper er i risikozonen for at miste tilknytningen til arbejdsmarkedet, beskrives i det følgende udviklingen fra juni 2008 til juni 2009 i antallet af kontant- og starthjælpsmodtagere for følgende 7 grupper:

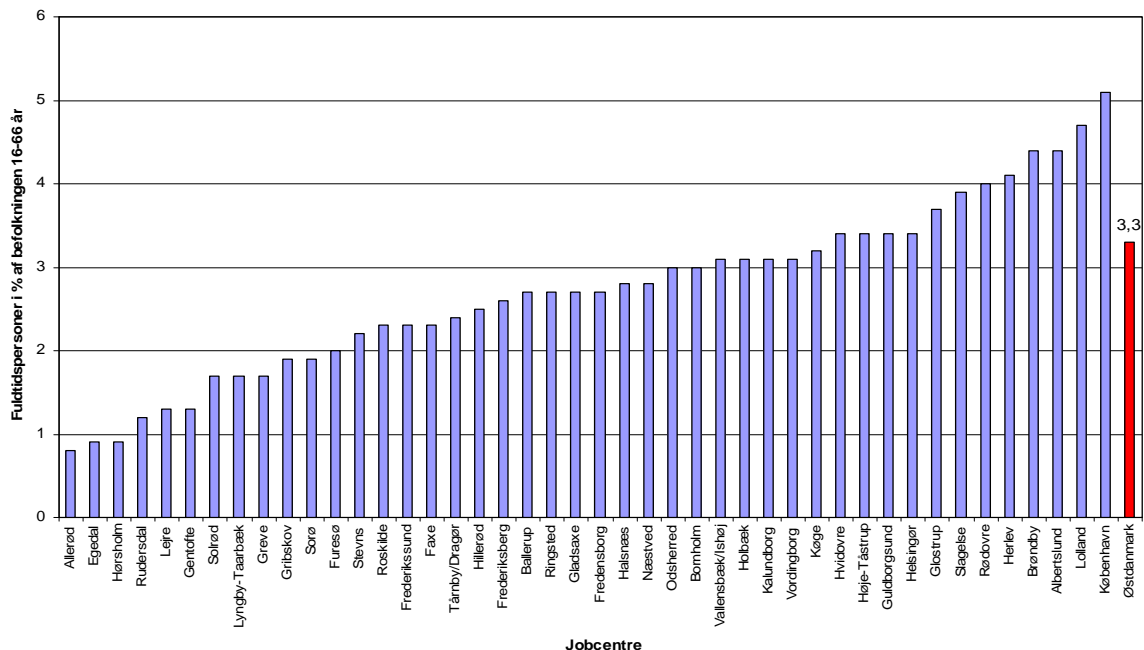
1. Kontant- og starthjælpsgruppen under ét
2. Arbejdsmarkedsparate kontant- og starthjælpsmodtagere
3. Udviklingen i antallet af kontant- og starthjælpsmodtagere på ministermålene for arbejdskraftreserven og unge ydelsesmodtagere under 30 år
4. Ikke-arbejdsmarkedsparate kontant- og starthjælpsmodtagere
5. Kontant- og starthjælpsmodtagere med over 1 års uafbrudt ledighed
6. Ikke-vestlige kontant- og starthjælpsmodtagere med over 1 års uafbrudt ledighed
7. Arbejdsmarkedsparate kontant- og starthjælpsmodtagere med over 1 års uafbrudt ledighed
8. Ikke-arbejdsmarkedsparate kontant- og starthjælpsmodtagere med over 1 års uafbrudt ledighed

2. KONTANT- OG STARTHJÆLPSMODTAGERNES ANDEL AF BEFOLKNINGEN ER STØRST I KØBENHAVN, UDKANTS- OG VESTEGNSKOMMUNERNE

I Østdanmark udgør kontant- og starthjælpsmodtagerne 3,3 % af befolkningen i alderen 16-66 år i juni 2009.

¹ Analyse af kontant- og starthjælpsmodtagere i Østdanmark, Beskæftigelsesregion Hovedstaden & Sjælland, januar 2009

FIGUR 1 KONTANT- OG STARTHJÆLPSMODTAGERNES ANDEL AF BEFOLKNINGEN I ØSTDANMARK, JUNI 2009

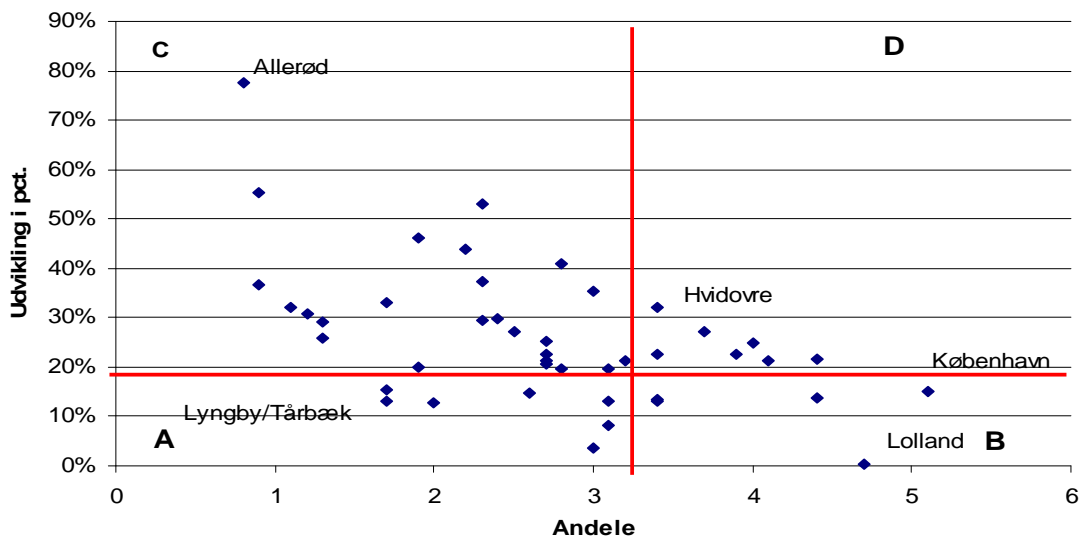


Kilde: Jobindsats.dk

Kontant- og starthjælpsmodtagernes andel af den erhvervsaktive befolkning varierer fra 0,8 til 1,3 % i nogle af de små og større kommuner nord for København til 3,9 og 5,1 % i nogle af Vestegnens og udkantkommunerne samt på Lolland og i København.

Flertallet af kommunerne i Østdanmark har en større stigning i antallet af kontant- og starthjælpsmodtagere end gennemsnittet for Østdanmark, men en mindre andel af kontant- og starthjælpsmodtagere i den erhvervsaktive befolkning i kommunen end gennemsnittet for Østdanmark.

FIGUR 2 KONTANT- OG STARTHJÆLPSMODTAGERNES ANDEL AF BEFOLKNINGEN IFHT. UDVIKLING I PCT. I KONTANT- OG STARTHJÆLPSMODTAGERE FRA JUNI 2008 TIL 2009



Kilde: Jobindsats.dk

Gruppe A: Er kommuner, hvor kontant- og starthjælpsmodtagernes andel af den erhvervsaktive befolkning i kommunen ligger under andelen i Østdanmark på 3,3 % og hvor stigningen i antallet af kontant- og starthjælpsmodtagere ligger under gennemsnittet for Østdanmark på 19 %. Denne gruppe rummer 7 kommuner: Bornholm, Frederiksberg, Furesø, Greve, Kalundborg, Lyngby-Taarbæk og Vordingborg.

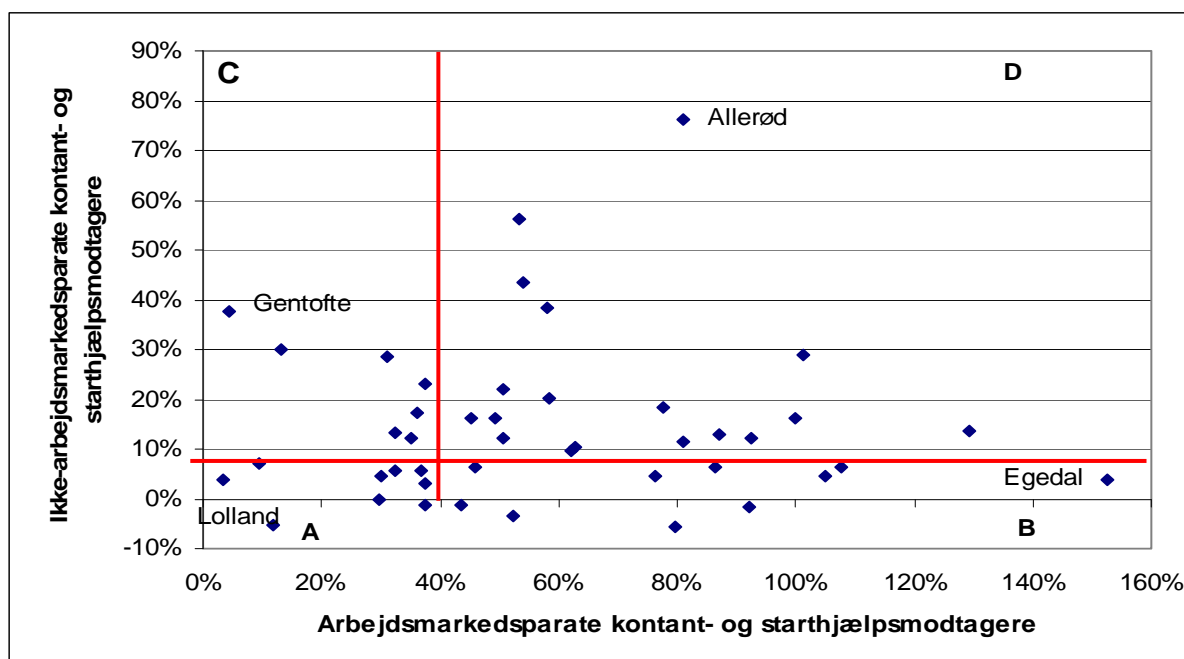
Gruppe B: Er kommuner, der har en mindre stigning i antallet af kontant- og starthjælpsmodtagere end gennemsnittet i Østdanmark, men hvor kontant- og starthjælpsmodtagerne udgør en større andel af den erhvervsaktive befolkning i kommunen end gennemsnittet for Østdanmark. Denne gruppe rummer 5 kommuner: Albertslund, Høje-Tåstrup, Helsingør, København og Lolland. Antallet af kommuner passer ikke med antallet af prikker, idet Høje Tåstrup og Helsingør har de samme værdier og derfor er markeret med en prik.

Gruppe C: Er kommuner, der har en større stigning i antallet af kontant- og starthjælpsmodtagere end gennemsnittet i Østdanmark, men en mindre andel af kontant- og starthjælpsmodtagere i den erhvervsaktive aktive befolkning i kommunen end gennemsnittet i Østdanmark. Denne gruppe rummer 25 kommuner: Allerød, Ballerup, Egedal, Faxe, Fredensborg, Frederikssund, Gentofte, Gladsaxe, Gribskov, Halsnæs, Hillerød, Holbæk, Hørsholm, Køge, Lejre, Næstved, Odsherred, Ringsted, Roskilde, Rudersdal, Solrød, Sorø, Stevns, Tårnby/Dragør og Vallensbæk.

Gruppe D: Er kommuner, der har en større stigning i antallet af kontant- og starthjælpsmodtagere end gennemsnittet i Østdanmark og hvor gruppen udgør en større andel af den erhvervsaktive aktive befolkning i kommunen end gennemsnittet i Østdanmark. Denne gruppe rummer 7 kommuner: Brøndby, Glostrup, Guldborgsund, Herlev, Hvidovre, Rødovre og Slagelse.

Flertallet af kommunerne i Østdanmark har oplevet stigninger i både antallet af arbejdsmarkedspare og ikke-arbejdsmarkedspare kontant- og starthjælpsmodtagere, som ligger over gennemsnittet for Østdanmark jf. figur 3.

FIGUR 3 UDVIKLING I PCT. FOR HENHOLDSVIS ARBEJDSMARKEDSPARATE OG IKKE ARBEJDSMARKEDSPARATE I KONTANT- OG STARTHJÆLPSMODTAGERE FRA JUNI 2008 TIL 2009



Gruppe A: Er kommuner, hvor antallet af ikke-arbejdsmarkedsparate og arbejdsmarkedsparate kontant- og starthjælpsmodtagerne er steget eller faldet mindre end gennemsnittet for Østdanmark på henholdsvis 8 % og 41 %. Denne gruppe rummer 9 kommuner: Bornholm, Frederiksberg, Furesø, Høje-Tåstrup, København, Lolland, Lyngby-Taarbæk, Vordingborg og Næstved.

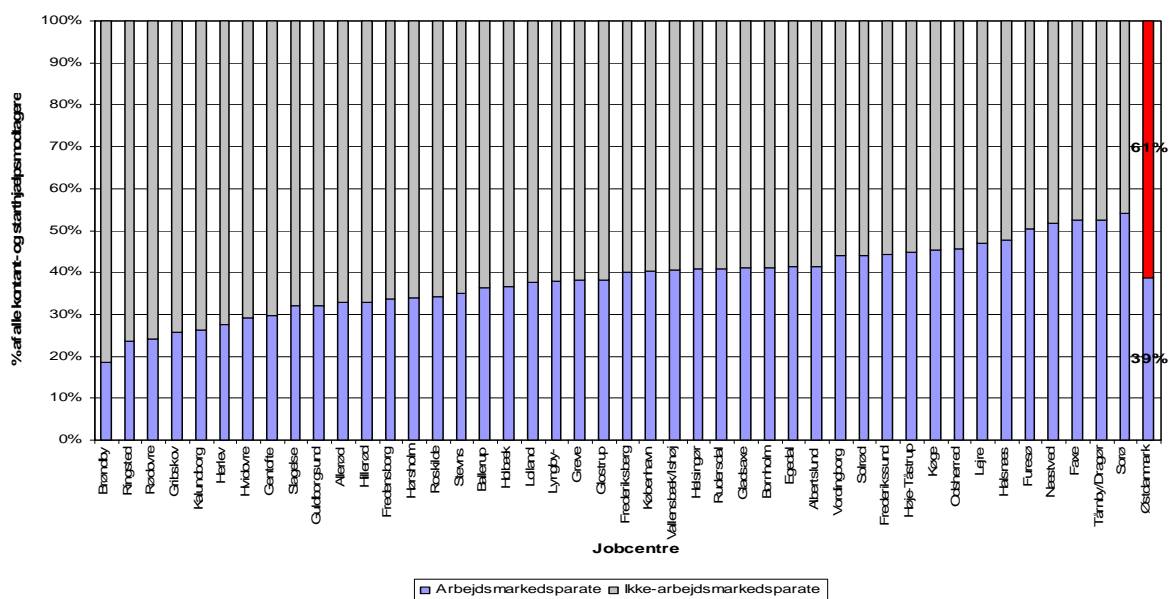
Gruppe B: Er kommuner, der har en større stigning i antallet af arbejdsmarkedsparate kontant- og starthjælpsmodtagere end gennemsnittet i Østdanmark, men hvor gruppen af ikke-arbejdsmarkedsparate kontant- og starthjælpsmodtagerne er steget mindre end gennemsnittet for Østdanmark. Denne gruppe rummer 10 kommuner: Albertslund, Egedal, Fredensborg, Glostrup, Greve, Helsingør, Hillerød, Kalundborg, Køge og Rudersdal.

Gruppe C: Er kommuner, der har en større stigning i antallet af ikke-arbejdsmarkedsparate kontant- og starthjælpsmodtagere end gennemsnittet i Østdanmark, men en mindre stigning i antallet af arbejdsmarkedsparate kontant- og starthjælpsmodtagere i kommunen end gennemsnittet i Østdanmark. Denne gruppe rummer 7 kommuner: Gentofte, Gladsaxe, Holbæk, Lejre, Slagelse, Sorø og Tårnby/Dragør.

Gruppe D: Er kommuner, der både har en større stigning i antallet af ikke-arbejdsmarkedsparate og arbejdsmarkedsparate kontant- og starthjælpsmodtagere i kommunen end gennemsnittet i Østdanmark. Denne gruppe rummer 18 kommuner: Allerød, Ballerup, Brøndby, Faxe, Frederikssund, Gribskov, Guldborgsund, Halsnæs, Herlev, Hvidovre, Hørsholm, Odsherred, Ringsted, Roskilde, Rødovre, Solrød, Stevn og Vallensbæk.

Størsteparten af kontant- og starthjælpsmodtagerne i Østdanmark er ikke arbejdsmarkedsparate jf. figur 4. De ikke-arbejdsmarkedsparate kontant- og starthjælpsmodtagere udgør 61 % af alle kontant- og starthjælpsmodtagere i Østdanmark i juni 2009. Kommuner, som har en stor andel kontant- og starthjælpsmodtagere i den erhvervsaktive befolkning, har ikke nødvendigvis også en stor andel ikke-arbejdsmarkedsparate kontant- og starthjælpsmodtagere i kommunen.

FIGUR 4 ARBEJDSMARKEDS- OG IKKE-ARBEJDSMARKEDSPARATE I PCT. AF ALLE KONTANT- OG STARTHJÆLPSMODTAGERE I KOMMUNERT/ØSTDANMARK, JUNI 2009



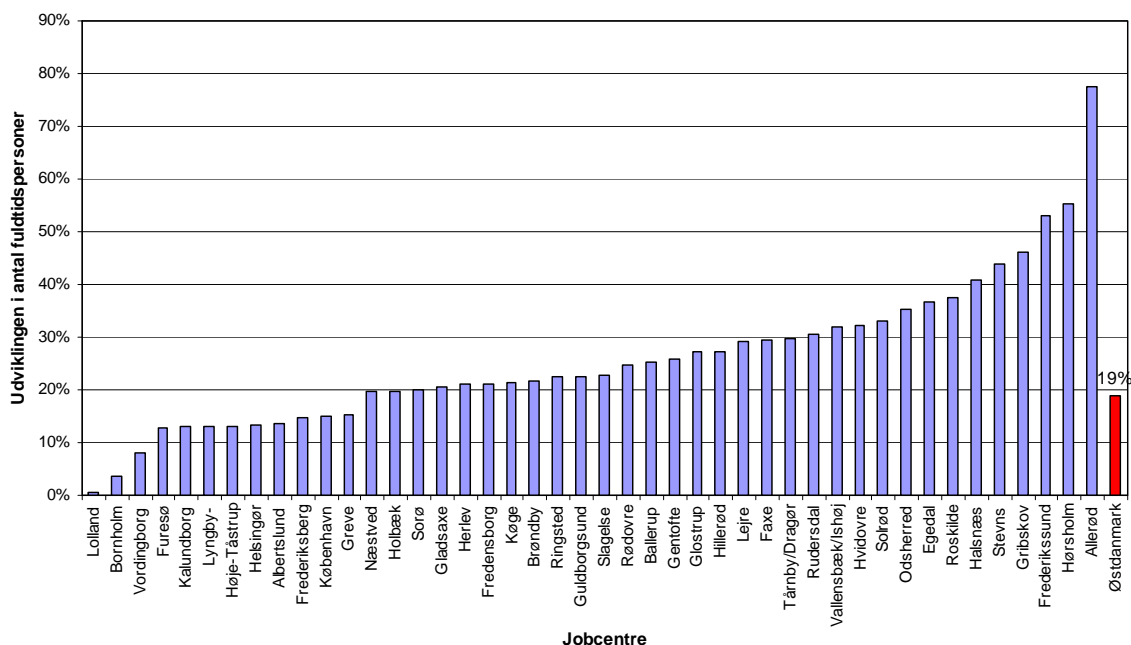
Kilde: Jobindsats.dk

Brøndby og Rødovre har både en høj andel kontant- og starthjælpsmodtagere i den erhvervsaktive befolkning og de højeste andele af ikke-arbejdsmarkedsparate kontant- og starthjælpsmodtagere i kommunen på henholdsvis 81 og 76 %. Denne sammenhæng gælder ikke for Albertslund, København og Lolland, som også har en høj andel af kontant- og starthjælpsmodtagere i den erhvervsaktive befolkning. Deres andele af ikke-arbejdsmarkedsparate kontant- og starthjælpsmodtagere ligger under eller lidt over regionsgennemsnittet. I Sorø og Tårnby/Dragør udgør de ikke-arbejdsmarkedsparate henholdsvis 46 og 47 % af kommuners samlede gruppe af kontant- og starthjælpsmodtagere. Hermed har Sorø og Tårnby/Dragør den laveste andel af ikke-arbejdsmarkedsparate i Østdanmark. Ovenstående afspejler derfor også forskelle i jobcentrenes praksis og anvendelse af matchkategorierne.

3. KONTANT- OG STARTHJÆLPSMODTAGERE STIGER UNDER ÉT

Antallet af kontant- og starthjælpsmodtagere i Østdanmark er steget med 8.742 fuldtidspersoner fra 45.990 fuldtidspersoner i juni 2008 til 54.732 fuldtidspersoner i juni 2009, svarende til en stigning på 19 %². I samme periode er det gennemsnitligt antal ledige i Østdanmark steget med 85,8 %.

FIGUR 5 KONTANT- OG STARTHJÆLPSMODTAGERE, UDVIKLING I PCT. FRA JUNI 2008 TIL JUNI 2009

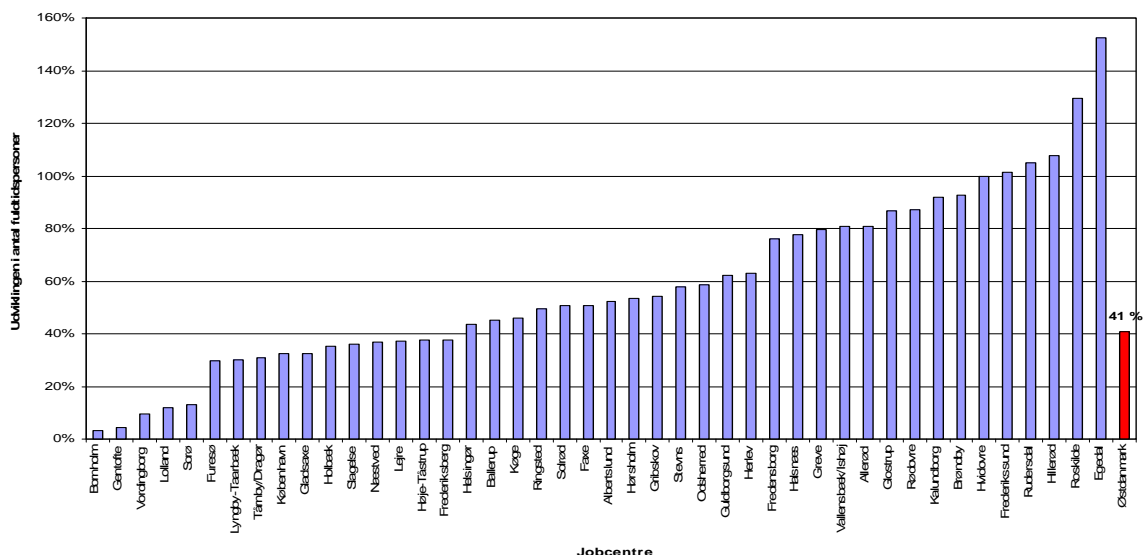


Kilde: Jobindsats.dk

Alle kommuner har oplevet en stigning i antallet af kontant- og starthjælpsmodtagere fra juni 2008 til juni 2009. Men der er stor forskel på stigningen i de enkelte kommuner fra status quo på Lolland til en stigning på 78 % i Allerød fra 67 fuldtidspersoner i juni 2008 til 119 fuldtidspersoner i juni 2009.

² Tallene er opgjort i antal fuldtidspersoner og matcher derfor ikke bilag 3, som er opgjort som antal kontant- og starthjælpsmodtagere ultimo juni 2009.

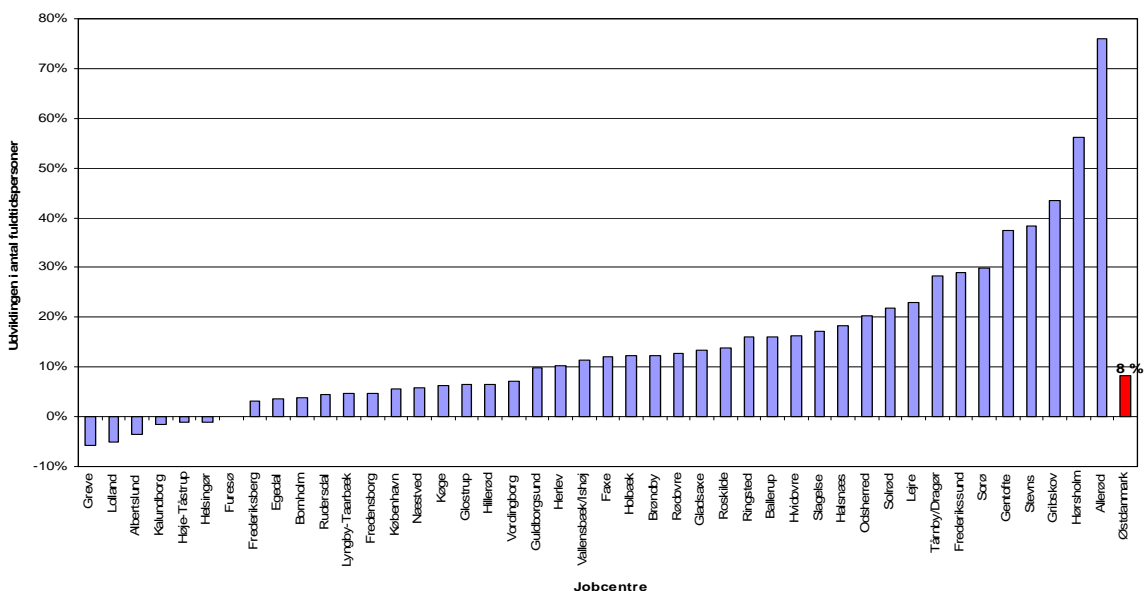
FIGUR 6 ARBEJDSMARKEDSPARATE KONTANT- OG STARTHJÆLPSMODTAGERE, UDVIKLING I PCT. FRA JUNI 2008 TIL JUNI 2009



Kilde: Jobindsats.dk

Antallet af arbejdsmarkedsparete kontant- og starthjælpsmodtagere er steget med 41 % i Østdanmark fra 15.042 fuldtidspersoner i juni 2008 til 21.196 fuldtidspersoner i juni 2009³. Dette dækker over en stigning på mellem 3 og 4 % på henholdsvis Bornholm og i Gentofte til 129 % og 153 % i henholdsvis Roskilde og Egedal. I Egedal er der i absolutte tal tale om en stigning fra 40 til 101 fuldtidspersoner.

FIGUR 7 IKKE-ARBEJDSMARKEDSPARATE KONTANT- OG STARTHJÆLPSMODTAGERE, UDVIKLING I PCT. FRA JUNI 2008 TIL JUNI 2009



Kilde: Jobindsats.dk

De ikke-arbejdsmarkedsparete kontant- og starthjælpsmodtagere har haft en mere positiv udvikling end de arbejdsmarkedsparete og kontant- og starthjælpsgruppen.

³ Tallene er opgjort i antal fuldtidspersoner og matcher derfor ikke bilag 1, som er opgjort som antal kontant- og starthjælpsmodtagere ultimo juni 2009.

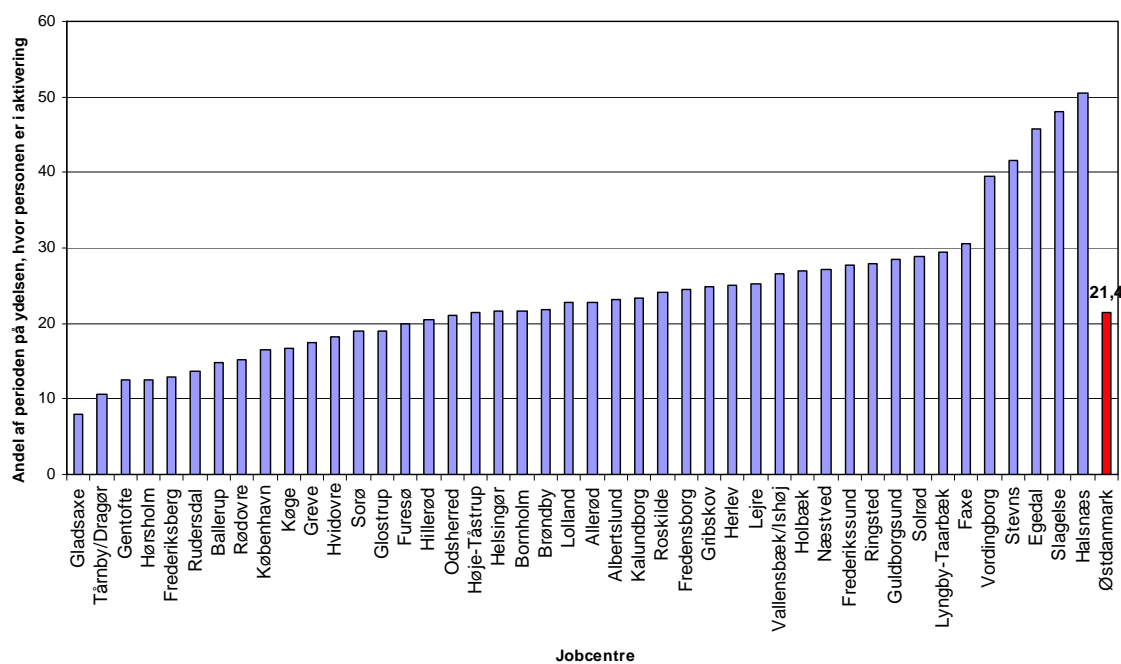
Stigningen for de ikke-markedsparate kontant- og starthjælpsmodtagere er på 8 % og dermed mindre end for de arbejdsmarkedsparate kontant- og starthjælpsmodtagere (41 %), og til forskel fra de arbejdsmarkedsparate har flere kommuner oplevet et fald. Antallet af ikke-arbejdsmarkedsparate kontant- og starthjælpsmodtagere i Østdanmark er steget fra 30.948 fuldtidspersoner i juni 2008 til 33.536 fuldtidspersoner i juni 2009 svarende til en stigning på 8 %⁴. Udviklingen dækker over et fald fra 6 % til 1 % i Greve, Lolland, Kalundborg, Høje-Tåstrup og Helsingør til en stigning på henholdsvis 56 % og 76 % i Hørsholm og Allerød. For Hørsholm og Allerød gælder, at der er tale om et begrænset antal i gruppen.

3. UDVIKLINGEN I ANTALLET AF KONTANT- OG STARTHJÆLPSMODTAGERE PÅ MINISTERMÅLENE FOR ARBEJDSKRAFTRESERVEN OG UNGE YDELSESMODTAGERE

Arbejdskraftreserven blandt kontant- og starthjælpsmodtagerne forstået som antallet af fuldtidsledige kontant- og starthjælpsmodtagere med 3 måneders sammenhængende stiger væsentligt mindre end den samlede arbejdskraftreserve i Østdanmark.

I perioden fra juni 2008 til juni 2009 er arbejdskraftreserven blandt kontant- og starthjælpsmodtagerne steget med 34 % i Østdanmark mod 55 % for hele arbejdskraftreserven i Østdanmark. Kontant- og starthjælpsmodtagernes andel af arbejdskraftreserven er markant større (59,8 %) end arbejdskraftreservens andel af det samlede antal fuldtidsledige med 3 måneders sammenhængende ledighed (40,6 %).

FIGUR 8 ARBEJDSKRAFTRESERVEN FOR KONTANT- OG STARTHJÆLPSMODTAGERE, UDVIKLING I PCT. FRA JUNI 2008 TIL JUNI 2009

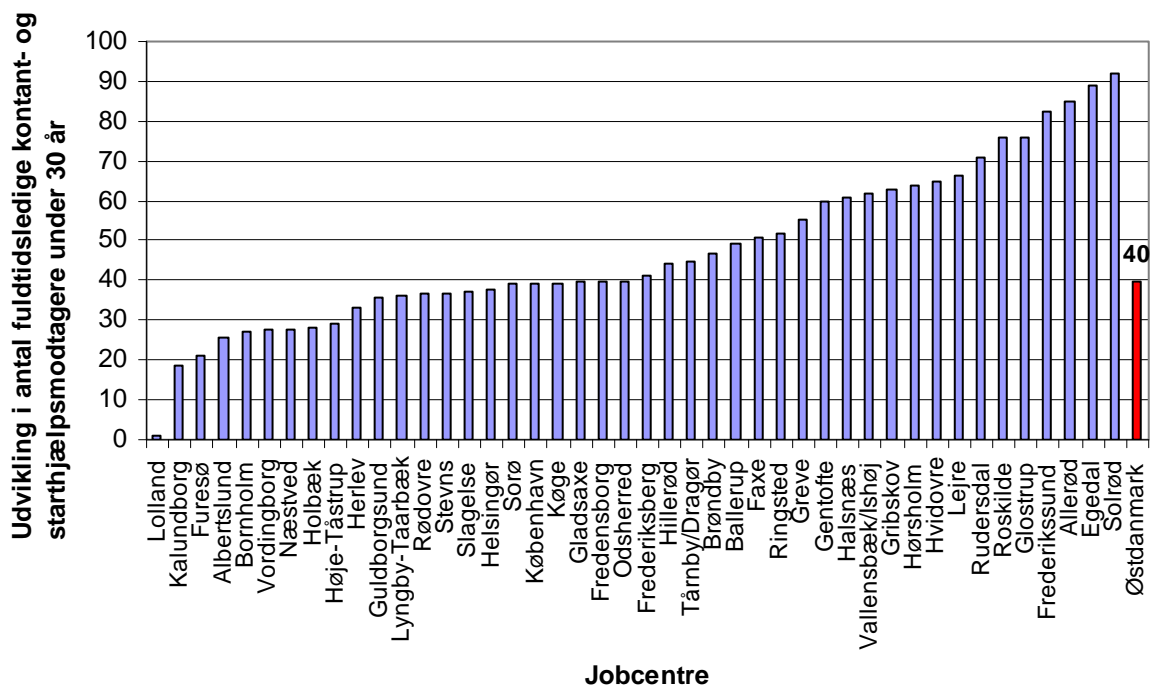


Kilde: Jobindsats.dk

⁴ Tallene er opgjort i antal fuldtidspersoner og matcher derfor ikke bilag 2, som er opgjort som antal kontant- og starthjælpsmodtagere ultimo juni 2009.

Rudersdal (151 %), Brøndby (140 %) og Roskilde (126 %) kommuner har oplevet de største stigninger i arbejdskraftreserven for kontant- og starthjælpsmodtagere. I den anden ende af skalaen optræder Gentofte (-26 %), Bornholm (-8 %) og Furesø (-5 %) kommuner med pæne fald i arbejdskraftreserven.

FIGUR 9 KONTANT- OG STARTHJÆLPSMODTAGERE UNDER 30 ÅR, UDVIKLING I PCT. FRA JUNI 2008 TIL JUNI 2009



Kilde: Jobindsats.dk

Antallet af kontant- og starthjælpsmodtagere under 30 år stiger betydeligt mere end den samlede gruppe af kontant- og starthjælpsmodtagere i Østdanmark. I perioden fra juni 2008 til juni 2009 er antallet af fuldtidsledige kontant- og starthjælpsmodtagere under 30 år steget med 40 % i Østdanmark, hvilket er dobbelt så meget som stigningen i den samlede gruppe af kontant- og starthjælpsmodtagere på 19 % i Østdanmark.

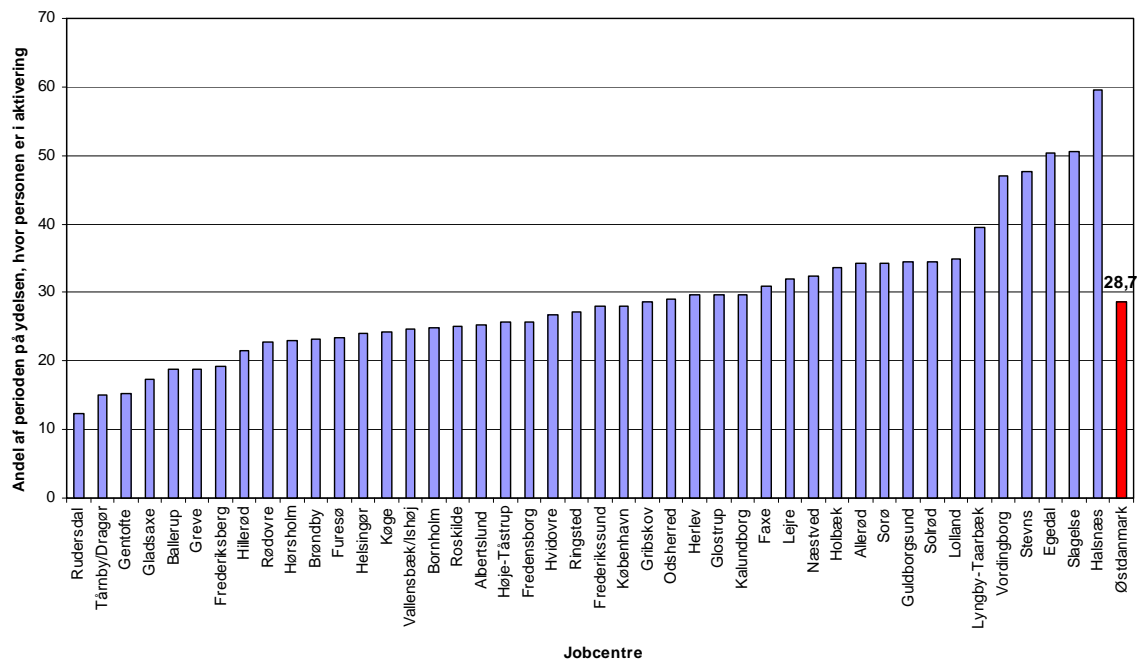
I Solrød (92 %), Egedal (89 %), Allerød (85 %), Frederikssund (82 %), Glostrup (76 %) og Roskilde kommuner (76 %) er antallet af unge ydelsesmodtagere under 30 år steget langt mere end gennemsnittet i Østdanmark på 40 %.

Lolland Kommune afskiller sig markant fra de øvrige kommuner i Østdanmark i kraft af en stigning i antallet af unge ydelsesmodtagere på kun 1 %. Kalundborg (19 %), Furesø (21 %), Albertslund (26 %), Bornholm (27 %), Vordingborg (28 %), Næstved (28 %) og Høje Taastrup (29 %) kommuner har også haft stigninger i antallet af unge ydelsesmodtagere, som ligger markant under gennemsnittet i Østdanmark.

4. IKKE-ARBEJDSMARKEDSPARATE KONTANT- OG STARTHJÆLPSMODTAGERE AKTIVERES I KORTTEST TID

Alle kontant- og starthjælpsmodtagere i Østdanmark var i gennemsnit aktiveret i 28,7 % af tiden. Rudersdal, Tårnby/Dragør og Gentofte har for alle kontant- og starthjælpsmodtagere en relativ lav aktiveringsgrad. Omvendt er aktiveringsgraden relativ høj i Halsnæs, Slagelse og på Stevns.

FIGUR 10 AKTIVERINGSGRAD FOR ALLE KONTANT- OG STARTHJÆLPSMODTAGERE I ØSTDANMARK, JUNI 2009

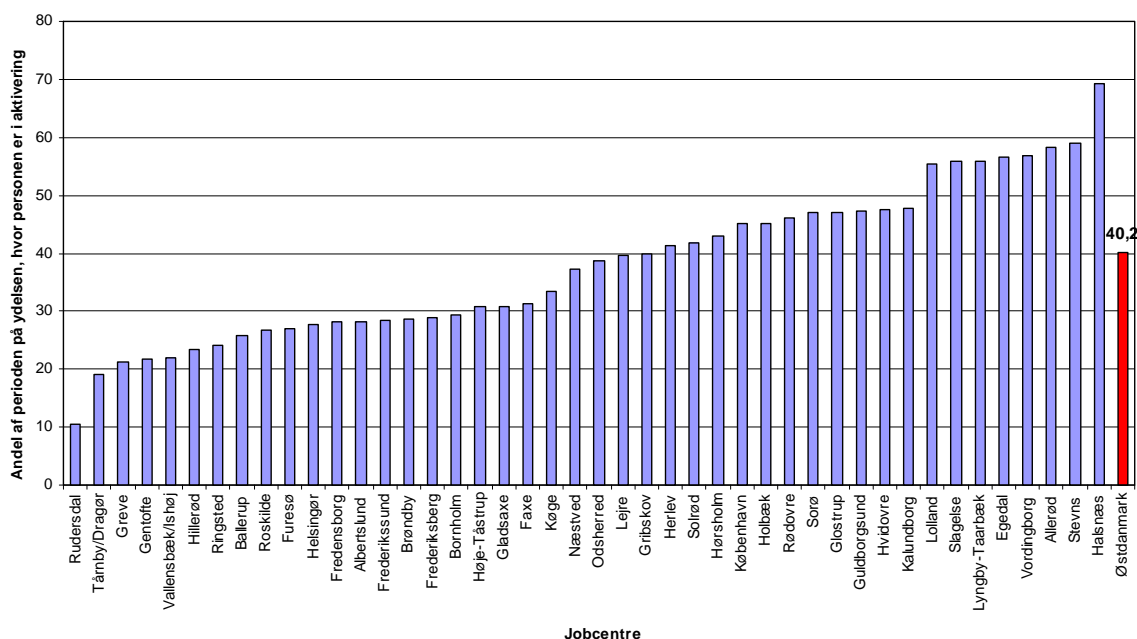


Kilde: Jobindsats.dk

Der er stor forskel på, hvor meget jobcentrene aktiverer kontant- og starthjælpsmodtagerne. I Rudersdal, Tårnby/Dragerø og Gentofte er aktiveringsgraden 12,3 % - 15,3 %, mens den i Vordingborg, Stevns, Egedal, Slagelse og Halsnæs er mellem 47,1 % - 59,5 %.

Arbejdsmarkedsmarkedsparete kontant- og starthjælpsmodtagere aktiveres i langt højere grad end ikke-arbejdsmarkedsparete kontant- og starthjælpsmodtagere.

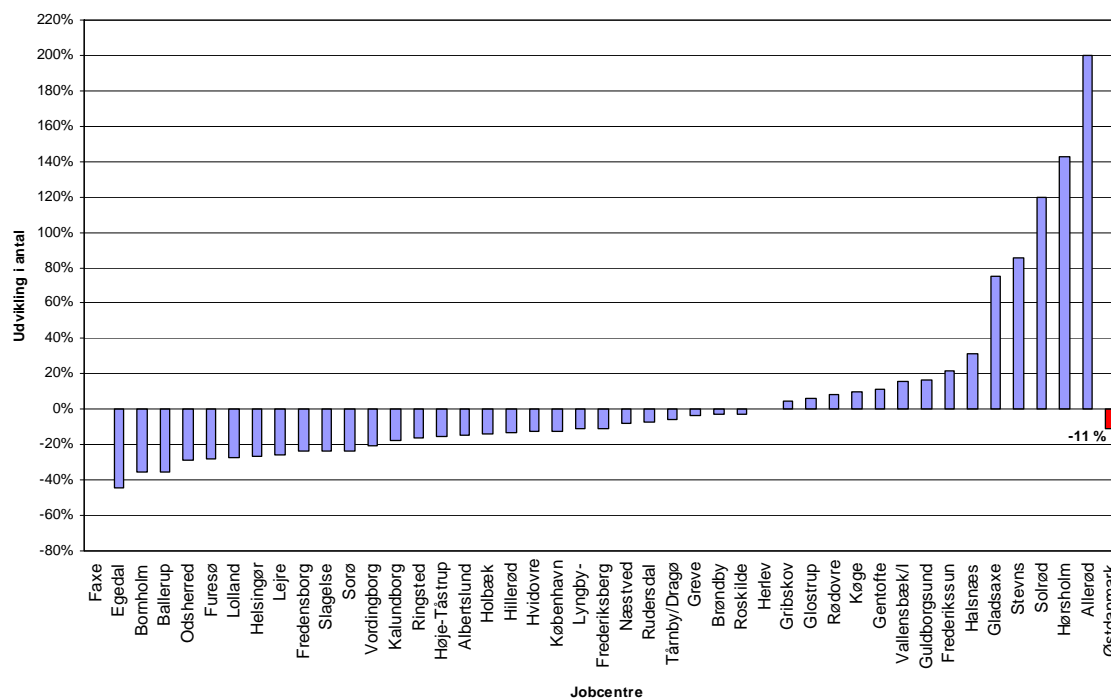
FIGUR 11 AKTIVERINGSGRAD FOR ARBEJDSMARKEDSPARATE KONTANT- OG STARTHJÆLPSMODTAGERE I ØSTDANMARK, JUNI 2009



Kilde: Jobindsats.dk

Aktiveringsgraden for arbejdsmarkedsparete kontant- og starthjælpsmodtagere i Østdanmark er i gennemsnit 40,2 %. Også for de arbejdsmarkedsparete er graden af aktivering i høj grad afhængig af, hvilket jobcenter man er tilknyttet. Aktiveringsgraden i Rudersdal er 10,5 %, mens den er 69,3 % i Halsnæs.

FIGUR 12 AKTIVERINGSGRAD FOR IKKE-ARBEJDSMARKEDSPARATE KONTANT- OG STARTHJÆLPSMODTAGERE I ØSTDANMARK, JUNI 2009



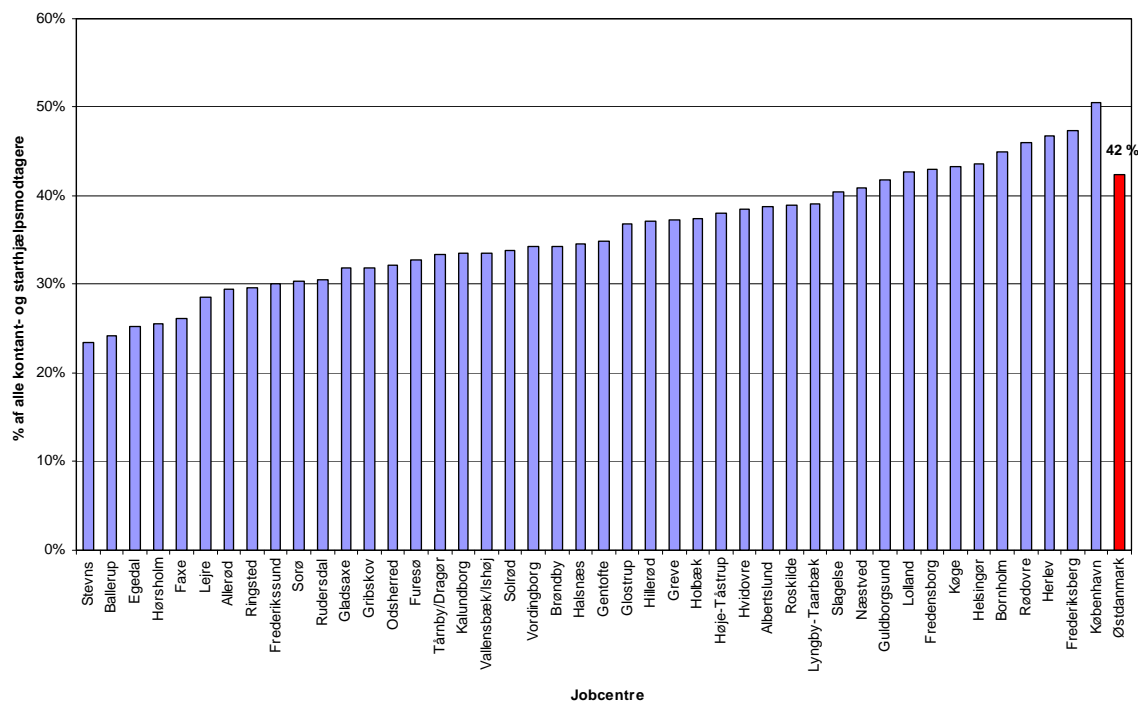
Kilde: Jobindsats.dk

De ikke-arbejdsmarkedsparete kontant- og starthjælpsmodtagere er den gruppe, som er i aktivering kortest tid af perioden på offentlig forsørgelse. I Østdanmark var aktiveringsgraden for de ikke-arbejdsmarkedsparete kontant- og starthjælpsmodtagere 21,4 % i juni 2009. Gladsaxe, Tårnby/Drøge og Gentofte har en aktiveringsgrad på mellem 8 % og 12,5 %. I den anden ende af skalaen optræder Slagelse og Halsnæs med en aktiveringsgrad på mellem 48,1 % og 50,5 %.

5. MANGE KONTANT- OG STARTHJÆLPSMODTAGERE ER UAFBRUDT LEDIGE I OVER 1 ÅR

Kontant- og starthjælpsmodtagere med over 1 års uafbrudt ledighed udgør ultimo juni 2009 42 % af alle kontant- og starthjælpsmodtagere i Østdanmark. Ud af alle de 50.262 kontant- og starthjælpsmodtagere i Østdanmark, som var ledige ultimo juni 2009, har de 21.334 været uafbrudt ledige i over 1 år (jf. bilag 3).

FIGUR 13 KONTANT- OG STARTHJÆLPSMODTAGERE MED OVER 1 ÅRS UAFBRUDT LEDIGHED I PCT. AF ALLE KONTANT- OG STARTHJÆLPSMODTAGERE, ULTIMO JUNI 2009

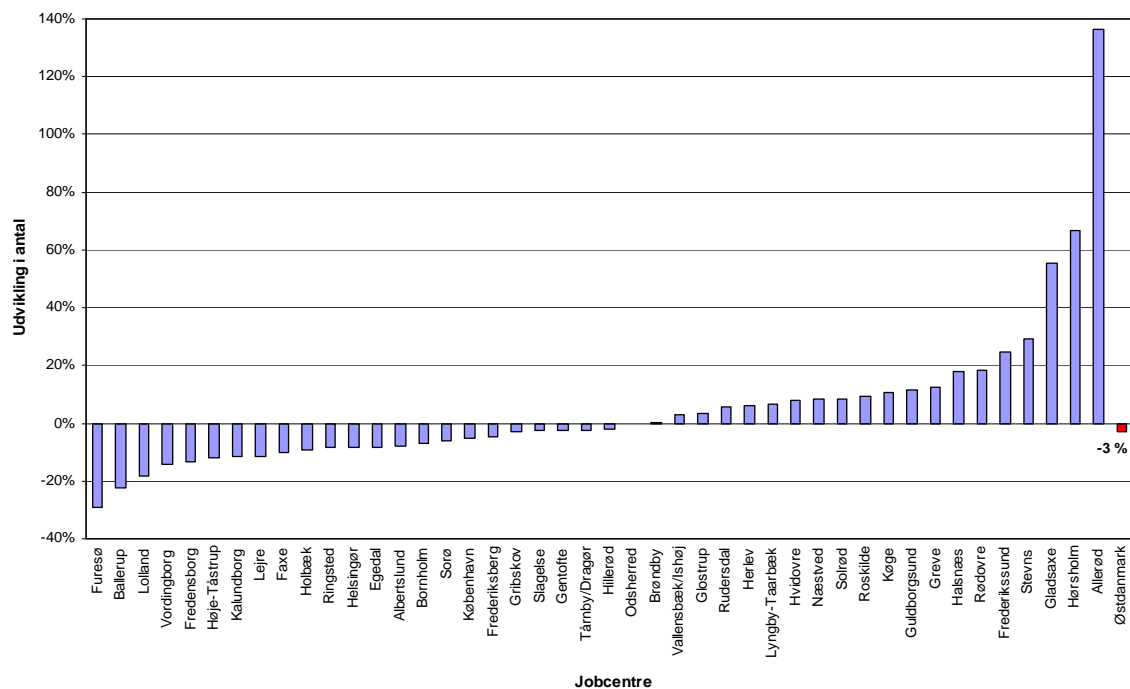


Kilde:

Jobindsats.dk

Kontant- og starthjælpsmodtagere, som har været uafbrudt ledige i over 1 år fylder meget forskelligt i kommunerne. I København har ca. halvdelen af kontant- og starthjælpsmodtagerne været uafbrudt ledige i over 1 år, mens dette kun er tilfældet for 23 % af kontant- og starthjælpsmodtagerne på Stevns. De kommuner, som ligger over gennemsnittet er udover København bl.a. Frederiksberg (47 %) og Rødovre (46 %). Disse jobcentre er kendetegnet ved at have en relativ lav aktiveringsgrad for ikke arbejdsmarkedsparate kontant- og starthjælpsmodtagere.

FIGUR 14 KONTANT- OG STARTHJÆLPSMODTAGERE MED OVER 1 ÅRS UAFBRUDT LEDIGHED – UDVIKLING I PCT. FRA ULTIMO JUNI 2008 TIL ULTIMO JUNI 2009



Kilde: Jobindsats.dk

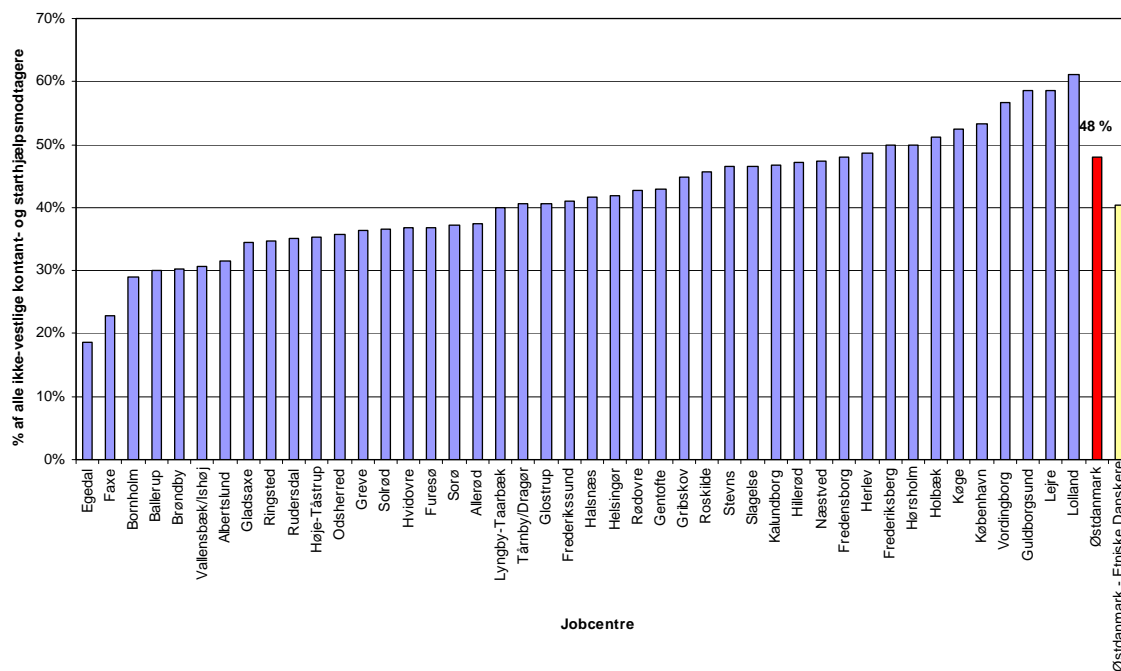
Antallet af kontant- og starthjælpsmodtagere med over 1 års uafbrudt ledighed er faldet med 3 % i Østdanmark i perioden fra ultimo juni 2008 til ultimo juni 2009. Udviklingen spænder fra et fald på 29 % i Furesø til en stigning på 136 % i Allerød i antallet af kontant- og starthjælpsmodtagere med over 1 års uafbrudt ledighed. I Allerød er der tale om en stigning fra 11 til 26 personer.

6. IKKE-VESTLIGE KONTANT- OG STARTHJÆLPSMODTAGERE MED UAFBRUDT LEDIGHED UD-GØR IKKE EN STØRRE ANDEL I KOMMUNER MED MANGE IKKE-VESTLIGE KONTANT- OG STARTHJÆLPSMODTAGERE

Knap halvdelen af alle ikke-vestlige kontant- og starthjælpsmodtagere i Østdanmark har været uafbrudt ledige i over 1 år ultimo juni 2009. Det er en højere andel end blandt etniske danske kontant- og starthjælpsmodtagere, idet ”kun” 40 % af de etniske danske kontant- og starthjælpsmodtagere har været uafbrudt ledige i over 1 år.

Ud af det samlede antal kontant- og starthjælpsmodtagere med ikke-vestlig baggrund på 13.850 udgør de ikke-vestlige med over 1 års sammenhængende ledighed 6.650 svarende til 48 % (jf. bilag 4).

FIGUR 15 IKKE-VESTLIGE KONTANT- OG STARTHJÆLPSMODTAGERE MED OVER 1 ÅRS UAFBRUDT LEDIGHED I PCT. AF ALLE IKKE-VESTLIGE KONTANT- OG STARTHJÆLPSMODTAGERE, ULTIMO JUNI 2009



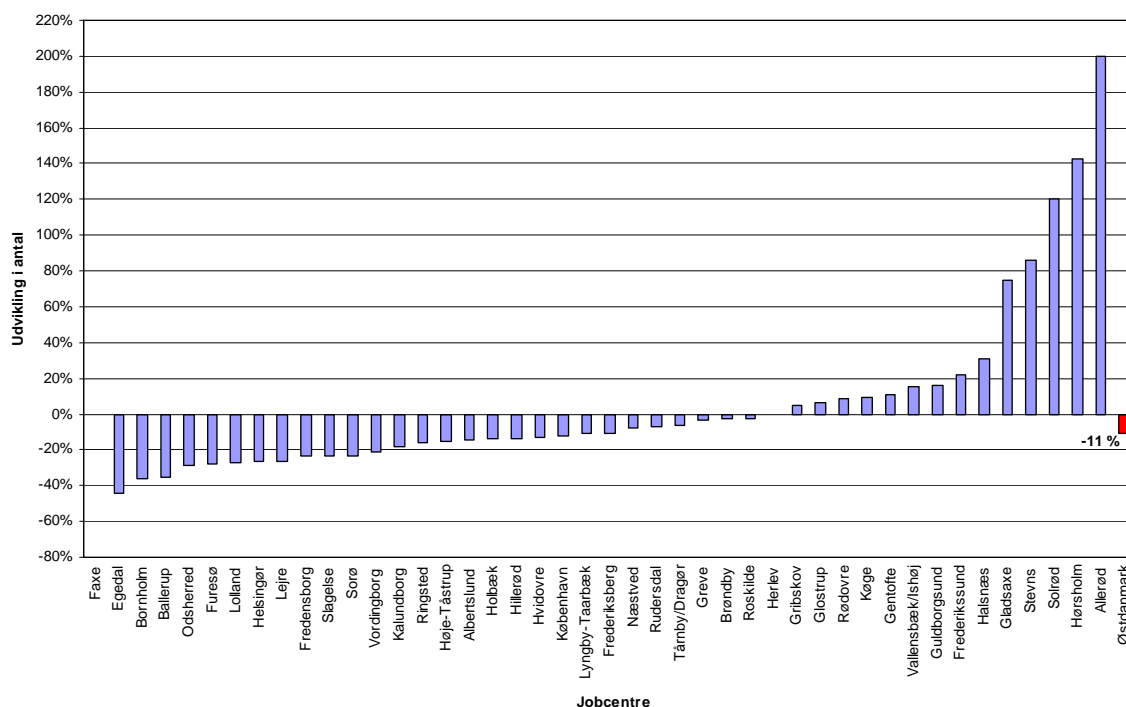
Kilde: Jobindsats.dk

Flere af kommunerne på Vestegnen, som har en høj andel ikke-vestlige ledige, ligger under gennemsnittet for Østdanmark på 48 %, mens kommuner som fx Hørsholm, Holbæk og Køge ligger over gennemsnittet. På Lolland har 107 ud af i alt 175 kontant- og starthjælpsmodtagere med ikke-vestlig baggrund været ledige uafbrudt i over 1 år svarende til 61 %.

6.1. Antallet af ikke-vestlige kontant- og starthjælpsmodtagere med over 1 års uafbrudt ledighed er reduceret

Antallet af kontant- og starthjælpsmodtagere med ikke-vestlig baggrund med over 1 års uafbrudt ledighed er reduceret med 11 % i Østdanmark fra ultimo juni 2008 til ultimo juni 2009.

FIGUR 16 IKKE-VESTLIGE KONTANT- OG STARTHJÆLPSMODTAGERE MED OVER 1 ÅRS UAFBRUDT LEDIGHED – UDVIKLING I PCT. FRA ULTIMO JUNI 2008 TIL ULTIMO JUNI 2009



Kilde: Jobindsats.dk

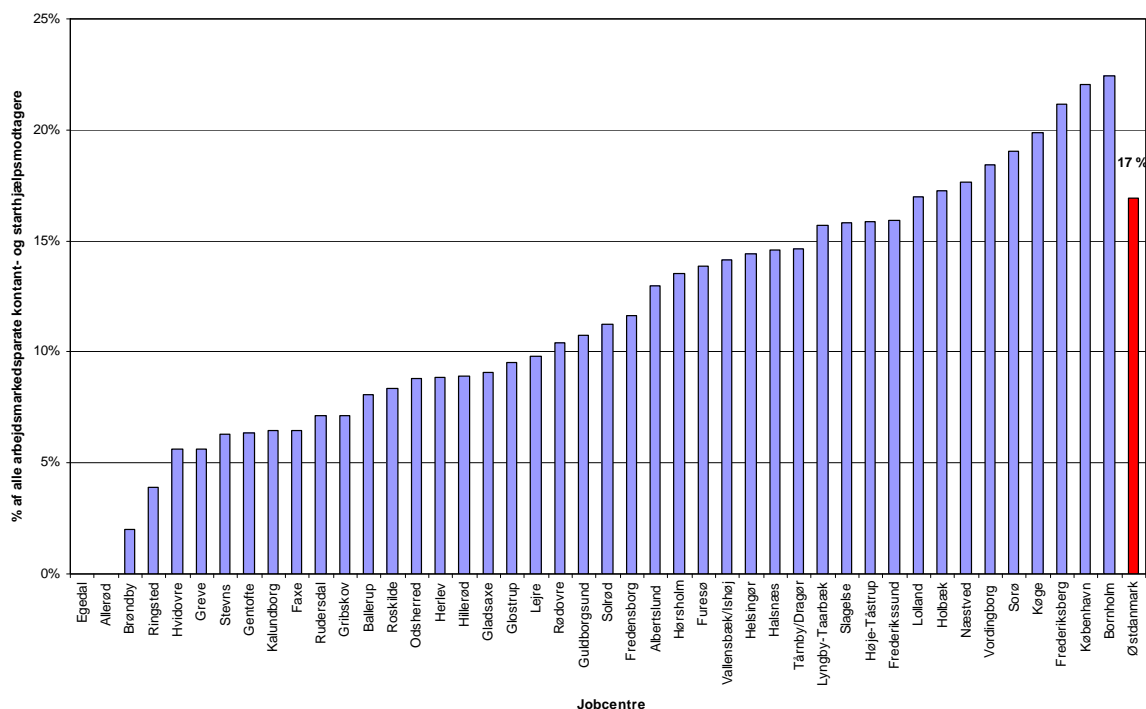
Både kommuner med relativt få kontant- og starthjælpsmodtagere med ikke-vestlig baggrund og kommuner, som er kendetegnet ved større koncentrationer af ledige fra ikke-vestlige lande har bidraget til dette fald.

Bag nogle af de største procentvise reduktioner gemmer sig et begrænset antal fuldtidspersoner (fx Faxe, Egedal, Bornholm). Tilsvarende har Allerød, Hørsholm og Solrød haft en markant procentvis stigning i antallet af ikke-vestlige kontant- og starthjælpsmodtagere med over 1 års uafbrudt ledighed, men stigningerne dækker over et begrænset antal fuldtidspersoner.

7. KNAP 1/5 AF DE ARBEJDSMARKEDSPARATE KONTANT- OG STARTHJÆLPSMODTAGERE ER LEDIGE UAFBRUDT I OVER 1 ÅR

Mens kontant- og starthjælpsmodtagere med over 1 års uafbrudt ledighed samlet set udgør 42 % af alle kontant- og starthjælpsmodtagere i Østdanmark, så udgør arbejdsmarkedsparate kontant- og starthjælpsmodtagere med over 1 års uafbrudt ledighed ”kun” 17 % af alle arbejdsmarkedsparate kontant- og starthjælpsmodtagere. Ultimo juni 2009 var der i alt 18.303 arbejdsmarkedsparate kontant- og starthjælpsmodtagere i Østdanmark. 3.096 af disse har været uafbrudt ledige i over 1 år (jf. bilag 1).

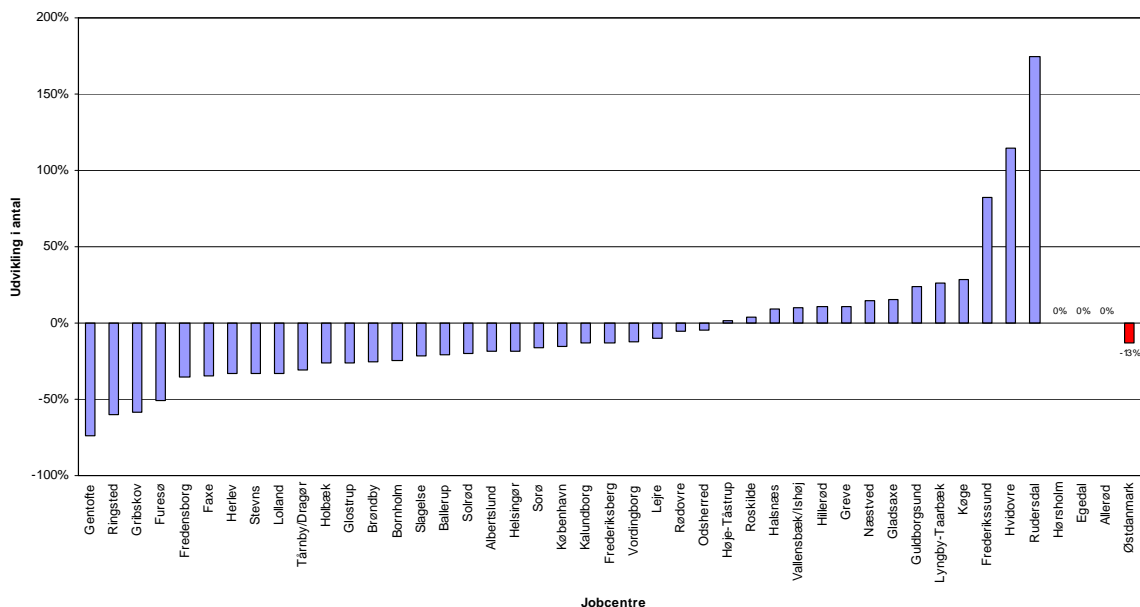
FIGUR 17 ARBEJDSMARKEDSPARATE KONTANT- OG STARTHJÆLPSMODTAGERE MED OVER 1 ÅRS UAFBRUDT LEDIGHED I PCT. AF ALLE ARBEJDSMARKEDSPARATE KONTANT- OG STARTHJÆLPSMODTAGERE, ULTIMO JUNI 2009



Kilde: Jobindsats.dk

Den andel som arbejdsmarkedsparete kontant- og starthjælpsmodtagere med over 1 års uafbrudt ledighed udgør af hele den arbejdsmarkedsparete gruppe varierer fra 0 % i Egedal og Allerød til mellem 21 og 22 % på Frederiksberg, København og Bornholm.

FIGUR 18 ARBEJDSMARKEDSPARATE KONTANT- OG STARTHJÆLPSMODTAGERE MED OVER 1 ÅRS UAFBRUDT LEDIGHED – UDVIKLING I PCT. FRA ULTIMO JUNI 2008 TIL ULTIMO JUNI 2009



Kilde: Jobindsats.dk

I lyset af, at gruppen af arbejdsmarkedsparete med over 1 års uafbrudt ledighed kan udgøre omkring en femtedel i nogle kommuner, er det positivt, at antallet af arbejdsmarkedsparete med over 1 års uafbrudt ledighed er reduceret langt mere end for hele gruppen af kontant- og starthjælpsmodtagere med mere end 1 års uafbrudt ledighed. Mens hele kontant- og starthjælpsgruppen med

over 1 års uafbrudt ledighed er reduceret med 3 %, så er gruppen af arbejdsmarkedsparete med over 1 års uafbrudt ledighed reduceret med 13 %.

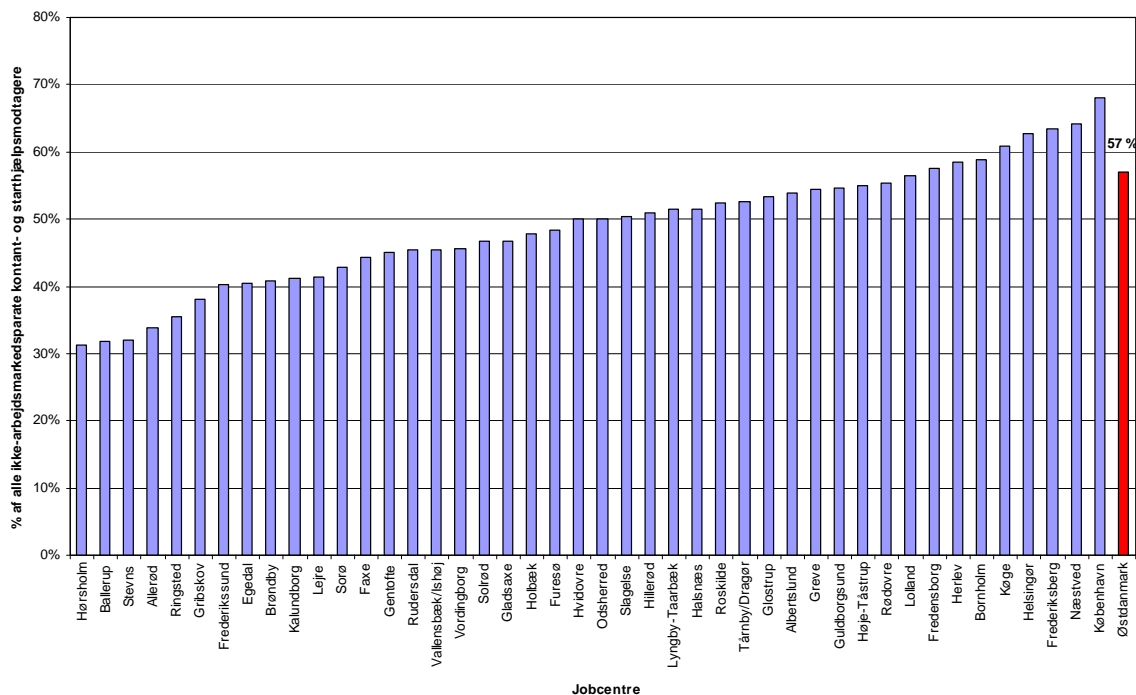
Faldet på 13 % dækker over markante udsving fra et fald på 74 % i Gentofte til en stigning på 175 % i Rudersdal. Udviklingen baserer sig i flere kommuner på et begrænset antal fuldtidspersoner, hvorfor udviklingstendensen nogle steder kan være behæftet med usikkerhed.

8. FLERTALLET AF IKKE-ARBEJDSMARKEDSPARATE KONTANT- OG STARTHJÆLPSMODTAGERE HAR OVER 1 ÅRS UAFBRUDT LEDIGHED

De ikke-arbejdsmarkedsparete kontant- og starthjælpsmodtagere har markant større risiko for at ende i langvarig ledighed end kontant- og starthjælpsgruppen generelt, de arbejdsmarkedsparete samt gruppen af ikke-vestlige kontant- og starthjælpsmodtagere. Andelen er helt oppe på 57 %, (mens de tilsvarende andele for kontant- og starthjælpsgruppen er 42 %, de arbejdsmarkedsparete er 17 % og ikke-vestlige kontant- og starthjælpsmodtagere er 48 %).

I Østdanmark var der ultimo juni 2009 31.959 ikke-arbejdsmarkedsparete kontant- og starthjælpsmodtagere, hvoraf de 18.238 har været uafbrudt ledige i over 1 år (jf. bilag 2).

FIGUR 19 IKKE-ARBEJDSMARKEDSPARATE KONTANT- OG STARTHJÆLPSMODTAGERE MED OVER 1 ÅRS UAFBRUDT LEDIGHED I PCT. AF ALLE IKKE-ARBEJDSMARKEDSPARATE KONTANT- OG STARTHJÆLPSMODTAGERE, ULTIMO JUNI 2009

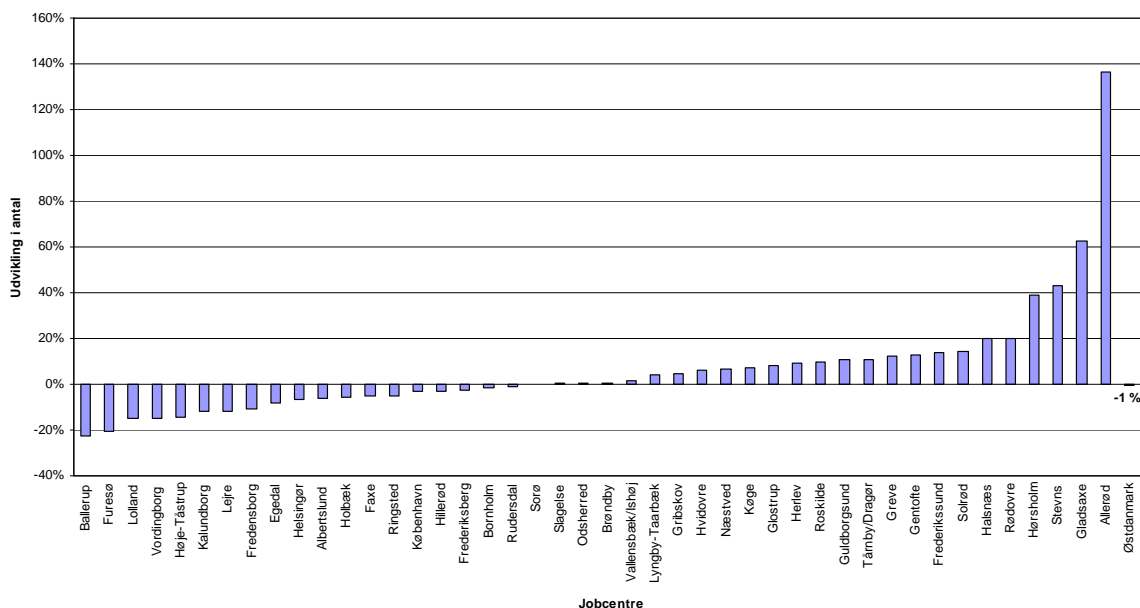


Kilde: jobindsats.dk

Både når det gælder kontant- og starthjælpsgruppen generelt, de arbejdsmarkedsparete og ikke-arbejdsmarkedsparete ligger København, Frederiksberg, Bornholm og Lolland i den høje ende af skalaen med de største andele af kontant- og starthjælpsmodtagere, som har været uafbrudt ledige i over 1 år.

Andelen af ikke-arbejdsmarkedsparete med over 1 års uafbrudt ledighed ligger over regionsgenomsnittet for København (68 %), Næstved (64 %), Frederiksberg (63 %), Helsingør (63 %), Køge (61 %), Bornholm (59 %), Herlev (59 %) og Fredensborg (58 %). Lavest er andelen i Hørsholm (31 %) og Ballerup (32 %).

FIGUR 20 IKKE-ARBEJDSMARKEDSPARATE KONTANT- OG STARTHJÆLSMODTAGERE MED OVER 1 ÅRS UAFBRUDT LEDIGHED – UDVIKLING I PCT. FRA ULTIMO JUNI 2008 TIL ULTIMO JUNI 2009



Kilde: Jobindsats.dk

Jobcentrene har en særlig udfordring i forhold til at nedbringe antallet af ikke-arbejdsmarkedsparate med over 1 års uafbrudt ledighed. Mens antallet af kontant- og starthjælpsmodtagere med over 1 års uafbrudt ledighed er reduceret med henholdsvis 3 % for hele gruppen og 13 % for de arbejdsmarkedsparate, så er antallet af ikke-arbejdsmarkedsparate med over 1 års uafbrudt ledighed nærmest stagneret med et fald på kun 1 % fra ultimo juni 2008 til ultimo juni 2009.

Udviklingen dækker bl.a. over en stigning på 63 % i Gladsaxe og et fald på 23 % i Ballerup, 20 % i Furesø og 15 % på Lolland og i Vordingborg.

Bilag 1: Arbejdsmarkedsparate kontanthjælpsmodtagere/starthjælpsmodtagere ultimo juni 2009				
Jobcentre	Over 1 år på KTH	Arbejdsmarkeds- parate KTH i alt	% af alle arbejdsmar- kedsparate	Udvikling i antal over 1 år ifht. juni 2008
Allerød	0	14	0%	-----
Egedal	0	91	0%	-----
Furesø	25	180	14%	-51%
Gentofte	9	142	6%	-74%
Hørsholm	5	37	14%	-----
Lejre	9	92	10%	-10%
Lyngby-Taarbæk	29	185	16%	26%
Rudersdal	11	154	7%	175%
Solrød	8	71	11%	-20%
Ballerup	19	236	8%	-21%
Fredensborg	24	206	12%	-35%
Frederikssund	42	264	16%	83%
Gribskov	7	98	7%	-59%
Hillerød	21	235	9%	11%
Holbæk	75	435	17%	-26%
Roskilde	28	335	8%	4%
Sorø	31	163	19%	-16%
Stevns	6	95	6%	-33%
Tårnby/Dragør	58	396	15%	-31%
Faxe	15	232	6%	-35%
Gladsaxe	37	408	9%	16%
Greve	10	177	6%	11%
Halsnæs	36	247	15%	9%
Helsingør	70	486	14%	-19%
Køge	90	453	20%	29%
Næstved	124	703	18%	15%
Ringsted	4	102	4%	-60%
Albertslund	35	270	13%	-19%
Brøndby	3	150	2%	-25%
Glostrup	17	179	9%	-26%
Herlev	14	158	9%	-33%
Hvidovre	15	267	6%	114%
Høje-Tåstrup	67	422	16%	2%
Rødovre	19	182	10%	-5%
Vallensbæk/Ishøj	34	240	14%	10%
Bornholm	64	285	22%	-25%
Guldborgsund	42	391	11%	24%
Kalundborg	13	202	6%	-13%
Lolland	80	471	17%	-33%
Odsherred	22	250	9%	-4%
Slagelse	82	518	16%	-21%
Vordingborg	63	342	18%	-13%
København	1558	7058	22%	-15%
Frederiksberg	134	634	21%	-13%
Østdanmark	3096	18303	17%	-13%

Bilag 2: Ikke-arbejdsmarkedsparete kontanthjælpsmodtagere/starthjælpsmodtagere ultimo juni 2009				
Jobcentre	Over 1 år på KTH	Ikke-arbejdsmarkedsparete KTH i alt	% af alle ikke arbejdsmarkedsparete	Udvikling i antal over 1 år ifht. juni 2008
Allerød	26	77	34%	136%
Egedal	55	136	40%	-8%
Furesø	105	217	48%	-20%
Gentofte	179	397	45%	13%
Hørsholm	25	80	31%	39%
Lejre	46	111	41%	-12%
Lyngby-Taarbæk	179	348	51%	4%
Rudersdal	103	227	45%	-1%
Solrød	56	120	47%	14%
Ballerup	154	485	32%	-23%
Fredensborg	255	443	58%	-11%
Frederikssund	146	362	40%	14%
Gribskov	137	360	38%	5%
Hillerød	239	469	51%	-3%
Holbæk	404	845	48%	-5%
Roskilde	395	754	52%	10%
Sorø	63	147	43%	0%
Stevns	60	187	32%	43%
Tårnby/Dragør	204	388	53%	11%
Faxe	109	246	44%	-5%
Gladsaxe	291	622	47%	63%
Greve	171	314	54%	13%
Halsnæs	150	291	52%	20%
Helsingør	467	744	63%	-7%
Køge	370	608	61%	7%
Næstved	451	702	64%	7%
Ringsted	146	412	35%	-5%
Albertslund	247	458	54%	-6%
Brøndby	303	741	41%	1%
Glostrup	159	298	53%	8%
Herlev	288	492	59%	9%
Hvidovre	371	742	50%	6%
Høje-Tåstrup	301	547	55%	-14%
Rødovre	377	682	55%	20%
Vallensbæk/Ishøj	177	389	46%	2%
Bornholm	274	466	59%	-1%
Guldborgsund	511	934	55%	11%
Kalundborg	291	706	41%	-12%
Lolland	494	874	57%	-15%
Odsherred	163	326	50%	1%
Slagelse	644	1278	50%	0%
Vordingborg	221	485	46%	-15%
København	7774	11410	68%	-3%
Frederiksberg	657	1036	63%	-3%
Østdanmark	18238	31959	57%	-1%

Bilag 3: Alle kontanthjælpsmodtagere/starthjælpsmodtagere ultimo juni 2009				
Jobcentre	Over 1 år på KTH	Alle KTH	% af alle KTH	Udvikling i antal over 1 år ifht. juni 2008
Allerød	26	91	28,6%	136,4%
Egedal	55	227	24,2%	-8,3%
Furesø	130	397	32,7%	-29,0%
Gentofte	188	539	34,9%	-2,6%
Hørsholm	30	117	25,6%	66,7%
Lejre	55	203	27,1%	-11,3%
Lyngby-Taarbæk	208	533	39,0%	6,7%
Rudersdal	114	381	29,9%	5,6%
Solrød	64	191	33,5%	8,5%
Ballerup	173	721	24,0%	-22,4%
Fredensborg	279	649	43,0%	-13,4%
Frederikssund	188	626	30,0%	24,5%
Gribskov	144	458	31,4%	-2,7%
Hillerød	260	704	36,9%	-1,9%
Holbæk	479	1280	37,4%	-9,5%
Roskilde	423	1089	38,8%	9,3%
Sorø	94	310	30,3%	-6,0%
Stevns	66	282	23,4%	29,4%
Tårnby/Dragør	262	784	33,4%	-2,2%
Faxe	124	478	25,9%	-10,1%
Gladsaxe	328	1030	31,8%	55,5%
Greve	181	491	36,9%	12,4%
Halsnæs	186	538	34,6%	17,7%
Helsingør	537	1230	43,7%	-8,4%
Køge	460	1061	43,4%	10,6%
Næstved	575	1405	40,9%	8,3%
Ringsted	150	514	29,2%	-8,5%
Albertslund	282	728	38,7%	-7,8%
Brøndby	306	891	34,3%	0,3%
Glostrup	176	477	36,9%	3,5%
Herlev	302	650	46,5%	6,0%
Hvidovre	386	1009	38,3%	8,1%
Høje-Tåstrup	368	969	38,0%	-11,8%
Rødovre	396	864	45,8%	18,6%
Vallensbæk/Ishøj	211	629	33,5%	2,9%
Bomholm	338	751	45,0%	-6,9%
Guldborgsund	553	1325	41,7%	11,7%
Kalundborg	304	908	33,5%	-11,6%
Lolland	574	1345	42,7%	-18,1%
Odsherred	185	576	32,1%	0,0%
Slagelse	726	1796	40,4%	-2,7%
Vordingborg	284	827	34,3%	-14,2%
København	9332	18468	50,5%	-5,2%
Frederiksberg	791	1670	47,4%	-4,6%
Østdanmark	21334	50262	42,4%	-2,8%

Bilag 4: Ikke-vestlige kontanthjælpsmodtagere/starthjælpsmodtagere ultimo juni 2009				
Jobcentre	Over 1 år på KTH	Alle ikke-vestlige KTH	% af alle ikke-vestlige KTH	Udvikling i antal over 1 år ifht. juni 2008
Allerød	9	24	37,5%	200%
Egedal	5	27	18,5%	-44%
Furesø	49	133	36,8%	-28%
Gentofte	60	140	42,9%	11%
Hørsholm	17	34	50,0%	143%
Lejre	17	29	58,6%	-26%
Lyngby-Taarbæk	48	120	40,0%	-11%
Rudersdal	38	108	35,2%	-7%
Solrød	11	30	36,7%	120%
Ballerup	51	170	30,0%	-35%
Fredensborg	103	215	47,9%	-24%
Frederikssund	39	95	41,1%	22%
Gribskov	22	49	44,9%	5%
Hillerød	96	204	47,1%	-14%
Holbæk	152	297	51,2%	-14%
Roskilde	103	226	45,6%	-3%
Sorø	13	35	37,1%	-24%
Stevns	13	28	46,4%	86%
Tårnby/Dragør	62	153	40,5%	-6%
Faxe	8	35	22,9%	-53%
Gladsaxe	105	305	34,4%	75%
Greve	53	146	36,3%	-4%
Halsnæs	42	101	41,6%	31%
Helsingør	145	347	41,8%	-27%
Køge	138	263	52,5%	10%
Næstved	97	205	47,3%	-8%
Ringsted	36	104	34,6%	-16%
Albertslund	72	229	31,4%	-14%
Brøndby	100	330	30,3%	-3%
Glostrup	52	128	40,6%	6%
Herlev	87	179	48,6%	0%
Hvidovre	89	242	36,8%	-13%
Høje-Tåstrup	114	323	35,3%	-16%
Rødovre	101	236	42,8%	9%
Vallensbæk/Ishøj	74	241	30,7%	16%
Bornholm	9	31	29,0%	-36%
Guldborgsund	79	135	58,5%	16%
Kalundborg	64	137	46,7%	-18%
Lolland	107	175	61,1%	-27%
Odsherred	15	42	35,7%	-29%
Slagelse	158	340	46,5%	-24%
Vordingborg	34	60	56,7%	-21%
København	3643	6849	53,2%	-12%
Frederiksberg	272	545	49,9%	-11%
Østdanmark	6650	13850	48,0%	-11%