

Unge i Ringsted

En analyse af unges arbejdsmarkedstilknytning,
uddannelse og offentlige forsørgelse

Marts 2009



Indholdsfortegnelse

| | |
|---|----|
| Forord | 1 |
| 1. Indledning | 3 |
| 2. Sammenfatning af resultater | 3 |
| 3. De unge i Ringsted Kommune – et overblik | 10 |
| 4. Hvor mange unge er på offentlig forsørgelse? | 13 |
| 5. Hvor arbejder de unge? | 15 |
| 6. Hvor mange unge får en uddannelse? | 19 |
| 7. Hvem bliver ledige i den kommende tid? | 24 |
| 8. Er de unge på kontanthjælp parate til arbejdsmarkedet? | 28 |
| 9. Hvad kendetegner de stærke kontanthjælpsmodtagere? | 32 |
| 10. Hvilke barrierer har de unge i match 4-5? | 36 |
| 11. Hvilke unge modtager sygedagpenge? | 42 |
| 12. Hvor mange unge modtager førtidspension? | 46 |

Forord

Det lokale Beskæftigelsesråd i Ringsted har bedt mploy om at analysere og beskrive kommunens unge under 30 år, dvs. personer mellem 16 og 29 år.

Formålet med analysen er at belyse de unges uddannelsesniveau, arbejdsmarkeds-situation og offentlige forsørgelse i lyset af både de store forandringer, som har fundet sted i de senere år og som følge af den seneste tids økonomiske konjunkturomslag. Hensigten med rapporten er dermed at understøtte tilrettelæggelsen af den lokale beskæftigelsesindsats for unge i Ringsted.

Nærværende rapport har følgende indhold:

- **Kapitel 1 og 2** indledes med en sammenfatning af analysens resultater.
- **I kapitel 3** gives et grundlæggende overblik over ungegruppen i Ringsted Kommune i forhold til udviklingen i antal, flyttemønstre og uddannelses- og arbejdsmarkedssituation.
- **I kapitel 4** redegøres for udviklingen i antallet og fordelingen af offentligt forsørgede unge i Ringsted kommune, og der svares på, om de unge i Ringsted er offentligt forsørget i større eller mindre grad end andre unge.
- **I kapitel 5** belyses de unge beskæftigede i Ringsted kommune i forhold til, i hvilke brancher de er beskæftigede i, hvilken uddannelse de har, og hvilke af brancherne der forventes at blive ramt af det nuværende økonomiske omsving.
- **I kapitel 6** stilles spørgsmålet: ”Hvem bliver ledige i den kommende tid?”, og der stilles med udgangspunkt i de unge dagpengemodtagere skarpt på den kommende tids forventede ledighedsudvikling i Ringsted.
- **I kapitel 7 og 8** belyses den største gruppe af unge på offentlig forsørgelse: kontanthjælpsmodtagerne. Kapitel 6 handler om de arbejdsmarkedsparete unge på kontanthjælp, og kapitel 7 om de unge, som ikke på nuværende tidspunkt vurderes at matche kravene på det ordinære arbejdsmarked. I kapitlerne beskrives blandt andet de unges styrker og barrierer i forhold til arbejdsmarkedet.
- **I kapitel 9** beskrives karakteristika for unge modtagere af sygedagpenge, herunder hvilke brancher og jobtyper de sygemeldes fra, hvad deres diagnosebillede er, og hvilken indsats der vil kunne gavne dem i forhold til arbejdsmarkedet, raskmelding mv.
- **I kapitel 10** belyses udviklingen i antallet af unge, der trækker sig tidligt tilbage fra arbejdsmarkedet.
- **I kapital 11** beskrives de unges uddannelsesniveau i Ringsted i dag og i fremtiden. Opnår de unge det uddannelsesniveau, der må forventes at være nødvendigt på fremtidens arbejdsmarked? – Og hvis ikke, hvor er da problemerne?

I analysen er udvikling og karakteristika for Ringsted Kommune løbende sammenlignet med de øvrige kommuner i Beskæftigelsesregionens jobcentergruppe, der rummer kommuner med sammenlignelige rammevilkår. Det drejer sig om Gladsaxe, Næstved, Køge, Faxe, Helsingør, Halsnæs, Greve. Derudover er Holbæk medtaget som sammenligningsgrundlag i analysen.

I nedenstående er disse kommuner omtalt som sammenligningskommunerne.

Analysen bygger på data fra Danmarks Statistik, Beskæftigelsesministeriets dataportal Jobindsats.dk, Undervisningsministeriets dataportal samt data fra Beskæftigelsesministeriets analyseregister DREAM.

Herudover er anvendt data fra en omfattende, kvantitativ sags gennemgang, som er foretaget af Jobcenter Ringsted ved hjælp af spørgeskemaer, som er udviklet i samarbejde mellem Jobcenter Ringsted og mploy.

Jobcenter Ringsted har i sags gennemgangen kortlagt de konkrete jobbarrierer for ca. 50 unge kontanthjælpsmodtagere i match 1-3, ca. 150 unge kontanthjælpsmodtagere i match 4-5 og ca. 20 unge på revalideringsydelse. Desuden har Jobcenter Ringsted kortlagt de konkrete diagnoser for ca. 40 unge på sygedagpenge.

Der er tale om en total gennemgang af de udvalgte målgrupper i Ringsted. Sags gennemgangen giver dermed et solidt billede af de grupper af unge, som jobcenteret arbejder med.

1. Indledning

Arbejdsmarkedet i Danmark har frem til efteråret 2008 udviklet sig særdeles positivt. Antallet af beskæftigede er steget med mere end 120.000 personer, og antallet af offentligt forsørgede er faldet kraftigt.

Dette har også gjort sig gældende i Ringsted Kommune. De gode konjunkturer har også bidraget til en ganske positiv udvikling blandt de unge med bopæl i kommunen.

Arbejdsmarkedet er imidlertid præget af hastige ændringer i øjeblikket. Den positive udvikling på arbejdsmarkedet er vendt, og der forventes samlet set en faldende beskæftigelse i de kommende 1-2 år.

Billedet er ikke entydigt. Der er en række forskelle på tværs af brancher og på tværs af kommuner og oplande. Visse brancher rammes særlig hårdt af lavkonjunkturen, det gælder bl.a. industri, byggeri og transport. I andre brancher forventes der til gengæld uændret eller stigende beskæftigelse. Det gælder bl.a. inden for den offentlige sektor.

Forskellene på tværs af brancher betyder også, at der er forskelle på, hvor hårdt de enkelte kommuner rammes af lavkonjunkturen.

I Ringsted Kommune arbejder relativt mange borgere - og især mange unge - inden for de brancher, hvor beskæftigelsen forventes at falde mest. Derfor kan det forventes, at Ringsted Kommune bliver ramt hårdere af lavkonjunkturen end regionen som helhed.

Den aktuelle konjunktursituation betyder, at der kommer nye udfordringer til jobcenteret, og at rammerne for beskæftigelsesindsatsen midlertidigt ændres. De ændrede rammer kan betyde, at der bliver mindre rummelighed på arbejdspladserne, hvilket vil gøre det vanskeligt at holde fast i de gode resultater, der er skabt for de svageste unge over de senere år. Desuden vil ledigheden stige blandt de mange unge, der beskæftiger sig som ikke-faglærte eller faglærte i bl.a. industrien og byggebranchen.

Nærværende analyse belyser de unges situation i kommunen i lyset af de ændrede rammer og udfordringer.

2. Sammenfatning af resultater

På baggrund af analysen af de unge i kommunen kan fremhæves en række udfordringer og styrkepositioner for beskæftigelsesindsatsen som følge af strukturelle forhold og udviklingstendenserne på arbejdsmarkedet:

Der er følgende udfordringer og styrkepositioner for beskæftigelsesindsatsen i kommunen som følge af strukturelle forhold:

Antallet af unge er faldet i Ringsted

Der er ca. 4.700 unge mellem 16 og 29 år i Ringsted kommune. De unge udgør 14,6 pct. af befolkningen i Ringsted og dermed en mindre andel i hele Østdanmark (16,4 pct.). Antallet af unge i kommunen er faldet betydeligt over en årrække, bl.a. fordi et stigende antal 15-24-årige flytter til især hovedstadsområdet for at uddanne sig. Hvert år forlader netto ca. 100 15-24-årige Ringsted Kommune. Den faldende tendens i antallet af unge i kommunen, og herunder især unge med en videregående uddannelse, mindsker rekrutteringsgrundlaget for de lokale virksomheder og reducerer skatteindtægterne i kommunen.

En del unge har en svag hjemmebaggrund

Ca. 11 pct. af de unge i Ringsted vokser op med en svag hjemmebaggrund. Det udgør en udfordring, da en svag hjemmebaggrund har konsekvenser for unges skolegang, uddannelsesvalg og tilknytning til arbejdsmarkedet. Der kan opgøres et lavere karaktergennemsnit for folkeskoleeleverne i kommunen end for unge i de fleste sammenligningskommuner, og færre unge i kommunen vælger den "boglige" vej.

Mange unge har en erhvervsuddannelse

Betydelig flere unge i Ringsted får en erhvervsuddannelse end i sammenligningskommunerne og hele Østdanmark. Det udgør en styrkeposition for kommunen, da den store gruppe af unge med erhvervsuddannelse har en stabil tilknytning til arbejdsmarkedet og i høj grad bliver bosiddende i kommunen. Det er positivt for skattegrundlaget i kommunen. Omvendt vælger relativt færre unge i kommunen den "boglige" vej, ligesom mange unge flytter væk fra kommunen for at påbegynde en videregående uddannelse.

Størstedelen af de unge i Ringsted er beskæftigede

Ca. 3.400 unge i Ringsted arbejder. Det vil sige, at næsten tre ud af fire unge har et job, og det er flere end i sammenlignelige kommuner og i hele Østdanmark. Det udgør en styrkeposition for kommunen, idet mange unge får en tilknytning til arbejdsmarkedet og bidrager til kommunens skatteindtægter.

De unge har et smalt og kønsopdelt arbejdsmarked

Hele 65 pct. af de unge arbejder inden for blot fem brancher: Detailhandel, byggebranchen, industri, sociale institutioner og forretningsservice. De unges arbejdsmarked er således smalt og desuden stærkt kønsopdelt, hvor de unge mænd især arbejder inden for byggebranchen, industri, autohandel, engroshandel og transportområdet, og de unge kvinder især arbejder inden for sociale institutioner, sundhedsvæsen og detailhandelen. Dette mønster kan udgøre en udfordring i en situation, hvor der er faldende beskæftigelse inden for brancheområder med mange unge ansatte.

Der er få offentligt forsørgede blandt unge i kommunen

Ca. 420 unge i Ringsted modtager offentlig forsørgelse. Det svarer til 10,6 pct. af de unge i kommunen, og det er færre end i de fleste af sammenligningskommunerne. Over de seneste fem år er antallet af unge på offentlige ydelser i kommunen faldet med knap 250 personer, svarende til et fald på 36 pct. Det udgør en styrkeposition for kommunen, som har betydelig færre forsørgelsesudgifter til de unge, end man har i mange af sammenligningskommunerne.

Mange unge i Ringsted forlader arbejdsmarkedet tidligt

Mange af de unge i Ringsted trækker sig tidligt tilbage fra arbejdsmarkedet via førtidspension. Årligt tilkendes ca. 20 unge førtidspension, og dermed er niveauet femdoblet over de senere år. Kommunen har både historisk og aktuelt flere tilkendelser af førtidspension til unge end de sammenlignelige kommuner, og i alt er knap 80 unge mellem 18 og 29 år på førtidspension. Det udgør en udfordring, da personer på førtidspension sjældent vender tilbage til arbejdsmarkedet, og der således er tale om varig offentlig forsørgelse for en relativ stor gruppe af unge.

Der er følgende udfordringer og styrkepositioner for beskæftigelsesindsatsen i kommunen som følge af udviklingstendenserne på arbejdsmarkedet:

Antallet af ledige vil stige i den kommende tid

Arbejdsmarkedet oplever hastige ændringer lige nu, og antallet af beskæftigede inden for bl.a. industri, bygge/anlæg, transport og lagerområdet forventes at falde henover de kommende 1-2 år. Det stiller store krav til jobcenteret og beskæftigelsesindsatsen at håndtere denne udfordring bedst muligt.

Analysen viser følgende hovedresultater:

Hovedresultater:

- 65 pct. af de unge beskæftigede arbejder inden for fem brancher.
- Især unge mænd arbejder inden for brancher, som forventes at blive ramt af den igangværende lavkonjunktur. Det gælder særligt industri, bygge/anlæg, transport og engroshandel.
- Ca. 900 beskæftigede unge i Ringsted har ingen kompetencegivende uddannelse og er ikke i gang med en uddannelse. De er derfor ekstra udsatte i den kommende periode.
- Siden jobcenterets start i januar 2007 er hele 55 pct. af de arbejdsmarkedsparete unge på kontanthjælp kommet i ordinært arbejde. Det er flere end i de fleste sammenlignelige kommuner. De gode resultater understreges af, at de unge modtager kontanthjælp i betydelig kortere tid end i andre kommuner.
- Antallet af dagpengemodtagere og kontanthjælpsmodtagere i match 1-3 er over de seneste fem år faldet fra ca. 350 personer til aktuelt ca. 125 personer. Det er et fald på ca. 65 pct.
- Ca. 90 pct. af de ledige unge i match 1-3 vurderes at være fleksible og geografisk mobile i forhold til arbejdsmarkedet. – Til gengæld vurderes kun 29 pct. af ledige unge at have kompetencer, som er efterspurgt på arbejdsmarkedet.
- Næsten halvdelen (46 pct.) af de ledige unge i match 1-3 er aktuelt sygemeldte eller på barsel.

Der kan fremhæves følgende udfordringer i forhold til at tackle udviklingen:

Ringsted må forvente at blive ramt hårdt af den aktuelle lavkonjunktur. Det skyldes, at mange borgere arbejder inden for de mest konjunkturfølsomme brancher. Det er udsigt til, at beskæftigelsen kan falde med op til 750 personer.

Et sådant konjunkturomslag rammer de unge hårdt – ikke mindst i Ringsted. De unge i kommunen har en smal og sårbar beskæftigelse, hvor hovedparten arbejder inden for blot fem brancher. Især de unge mænd i kommunen er ansat i brancher, der oplever tilbagegang. Risikoen for ledighed er særlig stor for de 900 unge beskæftigede, som ikke har eller er i gang med en kompetencegivende uddannelse.

Der kan fremhæves følgende styrkepositioner i forhold til at tackle udviklingen:

Det er en styrkeposition for kommunen, at antallet af unge arbejdsmarkedsparete ledige i Ringsted aktuelt er meget lavt (ca. 125 personer), at de unge har væsentlig kortere ledighedsforløb end unge i andre kommuner, og at en relativ stor andel af de unge på offentlig forsørgelse genfinder ordinær beskæftigelse, når der sammenlignes med andre kommuner.

Desuden er det en styrkeposition, at de unge i høj grad er motiverede i forhold til at få et job. Således viser en gennemgang af kontanthjælpssager, at ca. 90 pct. af de arbejdsmarkedsparete unge vurderes at være både fagligt og geografisk mobile i forhold til at finde et job på arbejdsmarkedet i og omkring Ringsted.

På baggrund af ovenstående kan peges på fokusområder:

- Fastholde fokus på at synliggøre aktuelle og fremtidige jobåbninger for de unge
- Fokus på at målrette jobsøgning via et tidligt og tæt kontaktforløb
- Fokus på at forhindre, at unge nyledige får langvarig ledighed
- Fokus på at sikre en indsats, der favner fra velfungerende unge til unge med jobmæssige barrierer
- Fokus på at rådgive og kanalisere de unge over i områder med jobåbninger
- Overveje om jobcenteret har tilstrækkelige ressourcer og bemanning til at håndtere den stigende ledighed
- Fokus på at etablere et samarbejde med virksomhederne om at anvende de næste år til at forberede sig på en kommende arbejdskraftmangel

Kravene til kvalifikationer på arbejdsmarkedet stiger

Kvalifikationskravene på arbejdsmarkedet er stigende. Udviklingen betyder, at der generelt bliver færre job til ikke-faglærte, mens efterspørgslen på veluddannet arbejdskraft stiger.

Analysen viser følgende hovedresultater:

Hovedresultater:

- 42 pct. af de unge i Ringsted er under uddannelse. Det er relativt få, når der sammenlignes med andre kommuner, og det afspejler, at få unge i kommunen går den ”boglige vej”.
- Ca. 56 pct. af de beskæftigede unge i Ringsted har en kompetencegivende uddannelse. Det er en forholdsvis høj andel i forhold til andre kommuner. Det skyldes, at hele 42 pct. af de beskæftigede unge i kommunen har en erhvervsuddannelse, hvilket er markant over niveauet i gennemsnittet af sammenligningskommunerne og hele Østdanmark.
- Kun ca. 46 pct. af eleverne på erhvervsuddannelserne i Ringsted gennemfører deres uddannelsesforløb, og ca. 86 pct. af eleverne på de gymnasiale uddannelser får deres afsluttende eksamen.
- Kun ca. 75 pct. af en ungdomsårgang i Ringsted opnår en kompetencegivende uddannelse.

Der kan fra analysen fremhæves følgende udfordringer:

Det er en udfordring, at mange unge i Ringsted frafalder deres uddannelse. Problematikken gør sig i særlig grad gældende blandt unge på erhvervsuddannelser, hvor

mindre end hver anden gennemfører uddannelsen. Den lave gennemførelsesprocent kan bl.a. skyldes, at 9. klasserne i Ringsted klarer sig dårligere end afgangsklasserne i de fleste sammenligningskommuner og hele landet.

Det er derudover en udfordring, at færre unge i Ringsted vælger at tage en videregående uddannelse. Det vil bl.a. øge rekrutteringsproblemerne inden for den offentlige sektor, som inden for de kommende år skal erstatte et stort antal veluddannede lønmodtagere, som i disse år forlader arbejdsmarkedet på grund af alder.

Desuden viser en gennemgang af kontanthjælpssager, at stort set alle unge kontanthjælpsmodtagere i Ringsted mangler uddannelsesmæssige kompetencer. Det vil for mange i gruppen betyde, at de får svært ved at få og fastholde fodfæste på et arbejdsmarked med stigende krav til kompetencer og kvalifikationer.

Sagsgennemgangen viser derudover, at jobcenteret kan få svært ved at arbejde kontinuerligt med gruppen af arbejdsmarkedssparate kontanthjælpsmodtagere, idet halvdelen af gruppen er enten sygemeldt eller på barsel.

Fra analysen kan samtidig fremhæves følgende styrkepositioner:

Det er en styrke, at en høj andel af de unge i Ringsted har en erhvervsuddannelse, da det giver en mere stabil beskæftigelse og tilknytning til arbejdsmarkedet og dermed bedre muligheder for at klare sig på fremtidens arbejdsmarked.

Det er samtidigt positivt, at der i Ringsted er en tradition for, at mange unge tager en erhvervsuddannelse, da det kan være vejen ind på arbejdsmarkedet også for bogligt svage unge.

På baggrund af ovenstående kan peges på fokusområder:

- Fastholde fokus på at alle unge skal i uddannelse eller job.
- Fokus på at motivere og rådgive de unge til at påbegynde og gennemføre en kompetencegivende uddannelse.
- Fokus på at målrette de unges uddannelsesvalg mod de fremtidige jobåbninger.
- Overveje hvordan et samarbejde med hhv. private og offentlige arbejdspladser om indslusningsforløb og lære- og praktikpladser kan understøttes.
- Fokus på at samarbejde med uddannelsessituationer, UU, Børne- og ungdomsforvaltningen, a-kasser eller andre relevante aktører.
- Overveje om der er tilstrækkeligt med ressourcer til en offensiv uddannelsesstrategi.

Rummeligheden på arbejdsmarkedet kommer under pres

Flere virksomheder har i øjeblikket økonomiske problemer og utilstrækkelige ordrer, og som et resultat heraf sker der afskedigelser inden for flere områder. Der er risiko for, at det går ud over rummeligheden på arbejdspladserne, når virksomhederne tvinges til at fokusere mere snævert på kernerdriften.

Det kan for jobcenteret betyde, at det bliver vanskeligere at skabe plads til sygemeldte og langvarigt ledige i virksomhederne, og at færre virksomheder er åbne for at stille aktiveringspladser til rådighed i form af bl.a. løntilskudsansættelser, virksomhedspraktikker og delvise raskmeldinger.

Udviklingen sætter med andre ord beskæftigelsesindsatsen under pres, og det kan give færre muligheder for de svage ledige, de syge og andre med en begrænset arbejdsevne.

Analysen viser følgende hovedresultater:

Hovedresultater:

- Erfaringerne fra Jobcenter Ringsted viser, at det kan lykkes at få de svageste ledige blandt de unge i ordinært arbejde og uddannelse. Siden jobcenterets start i januar 2007 er det således lykkedes at få hver femte af de svage unge i uddannelse eller job.
- Antallet af unge kontanthjælpsmodtagere i match 4-5 i kommunen er dog steget kraftigt. Fra jobcenterets start til i dag er antallet øget fra ca. 90 til ca.140 personer. Det skyldes bl.a., at 27 pct. af de unge på kontanthjælp i match 1-3 har øget afstanden til arbejdsmarkedet og er overgået til match 4-5.
- Unge i match 4-5 udgør aktuelt 3,5 pct. af alle unge i Ringsted, hvilket er en væsentligt større andel end i sammenligningskommunerne.
- Sagsgennemgangen viser, at de unge har store og ofte komplekse jobbarrierer, der besværliggør indtræden på arbejdsmarkedet. Der er primært tale om psykiske problemer, manglende uddannelse og fysiske problemer, som ofte er kombineret med sociale problemer eller manglende sociale kompetencer.
- Unges sygefravær er typisk kortvarigt. Ca. 70 pct. af sygedagpengeforløbene afsluttes inden for et halvt år. En stor del af de langvarige sager skyldes graviditetsproblemer (17 pct.).
- Hver syvende (14 pct.) af de unge kontanthjælpsmodtagere i match 4-5 i Ringsted er sygemeldte.

Det kan fra analysen fremhæves følgende udfordringer:

Der har over de seneste to år været en kraftig stigning i antallet af kontanthjælpsmodtagere med stor afstand til arbejdsmarkedet. Stigningen er særlig udfordrende, idet denne gruppe er svær at få ind på arbejdsmarkedet, og da gruppen har et stort behov for både behandling, opkvalificering og tilvænning til arbejdsmarkedet gennem eksempelvis virksomhedspraktik og/eller løntilskudsansættelse.

Ca. 70 pct. af de unge på kontanthjælp er vurderet som ikke-arbejdsmarkedssparate, dvs. match 4-5. Det er markant flere end i de sammenlignelige kommuner.

En gennemgang af kontanthjælpssager viser, at de unge i match 4-5 har alvorlige og ofte komplekse jobbarrierer. I knap halvdelen af tilfældene er den primære barriere psykiske problemer. Andre barrierer er lavt uddannelsesniveau, fysiske problemer, sociale problemer, manglende sociale kompetencer og problemer med adfærdskrav på arbejdsmarkedet – som oftest er der ikke kun tale om en enkelt barriere i forhold til arbejdsmarkedet, men om flere og indbyrdes forbundne barrierer. Fire ud af fem af de unge vurderes at have brug for en form for personlig støtte for at kunne gennemføre et forløb i uddannelse eller arbejde.

Det er desuden en udfordring, at ca. hver syvende af de svage kontanthjælpsmodtagere er sygemeldte (14 pct.).

Blandt de unge sygedagpengemodtagere vurderes muligheden for delvis raskmelding i halvdelen af tilfældene som dårlig. Det skyldes ofte, at den unge er blevet afskediget i forbindelse med sygeforløbet. Situationen er uhensigtsmæssig, da en delvis raskmelding kan medvirke til at give en gradvis og mere varig tilbagevenden til arbejdsmarkedet.

Fra analysen kan samtidig fremhæves følgende styrkepositioner:

Det er en styrkeposition for indsatsen, at der er gode erfaringer med at få de svageste unge i job eller uddannelse. Fra jobcenterets start til i dag er det lykkedes at få hver femte unge i match 4-5 i ordinært job eller uddannelse.

Det er ligeledes en styrkeposition, at sagsbehandlerne i forbindelse med gennemgang af kontanthjælpsager vurderer, at ca. en tredjedel af de svage unge via en intensiv indsats har mulighed for at opnå ordinær eller støttet beskæftigelse inden for et år.

Ud fra det kortlagte barrierebillede blandt de svageste ledige er der tale om, at kun ganske få af de unge har misbrugsproblemer eller kriminalitet som barriere for at indtræde på arbejdsmarkedet.

Derudover er det positivt, at sygefraværet blandt de unge er lavere end i flere af sammenligningskommunerne, selv om mange af de unge arbejder inden for brancher med højt sygefravær. Størstedelen af de unge på sygedagpenge vender desuden forholdsvist hurtigt tilbage til arbejdsmarkedet.

På baggrund af ovenstående kan peges på fokusområder:

- Fokus på at fastholde og vedligeholde de aftaler, der allerede er indgået med virksomhederne om det rummelige arbejdsmarked
- Fokus på at etablere nye aftaler inden for de brancher, hvor der forventes en positiv udvikling i de kommende år – eksempelvis i det offentlige, dele af den private servicesektor mv.
- Fokus på at sikre en sammenhængende indsats og tilbudsvifte, der dækker de forskelligartede og komplekse problemstillinger hos kontanthjælpsmodtagerne i match 4-5.
- Fokus på om en mere aktiv indsats over for unge sygedagpengemodtagere kan sammentænkes med indsatsen over for sygemeldte kontanthjælpsmodtagere.
- Fokus på at fastholde tilknytningen til arbejdsmarkedet for sygemeldte i form af tidlig indsats, delvis raskmelding, kontakt til virksomhederne mv.
- Fokus på at målrette virksomhedsindsatsen mod brancher og virksomheder, der efterspørger en arbejdskraft, som jobcenterets målgrupper kan matche.

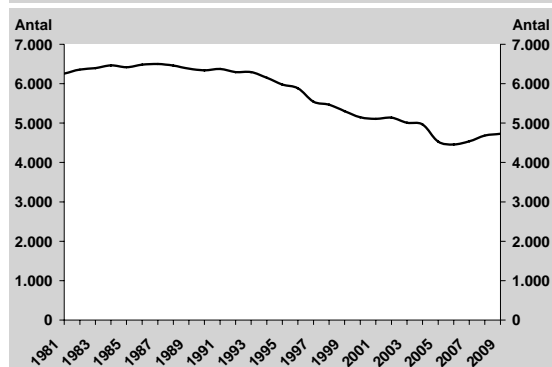
3. De unge i Ringsted Kommune – et overblik

Der bor ca. 4.700 unge mellem 16 og 29 år i Ringsted Kommune, jf. figur 1. Det svarer til ca. hver syvende borger i kommunen.

Set over de sidste 30 år er antallet af unge med bopæl i kommunen faldet ganske betydeligt. Det skyldes, at flere unge påbegynder en videregående uddannelse og flytter til byer med relevante uddannelsesinstitutioner. En lignende udvikling ses i de omgivende kommuner.

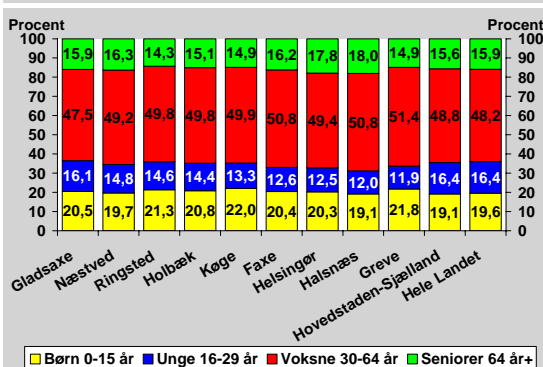
Over de seneste 4 år er antallet af unge i kommunen steget med knap 300 personer, jf. figur 1. Det kan bl.a. afspejle, at de gode jobmuligheder i perioden har fået lidt flere unge til at vælge beskæftigelse frem for uddannelse og dermed bliver boende i kommunen.

Figur 1: Udviklingen i antallet af unge 16-29-årige i Ringsted.



Kilde: Danmarks Statistik og egne beregninger

Figur 2: Befolkningens alderssammensætning i Ringsted og sammenlignelige kommuner. 2009.



Kilde: Danmarks Statistik og egne beregninger

Der er færre unge i Ringsted end i hele Østdanmark og hele landet. De unge udgør 14,6 pct. af borgerne i Ringsted og 16,4 pct. af borgerne i Østdanmark, jf. figur 2.

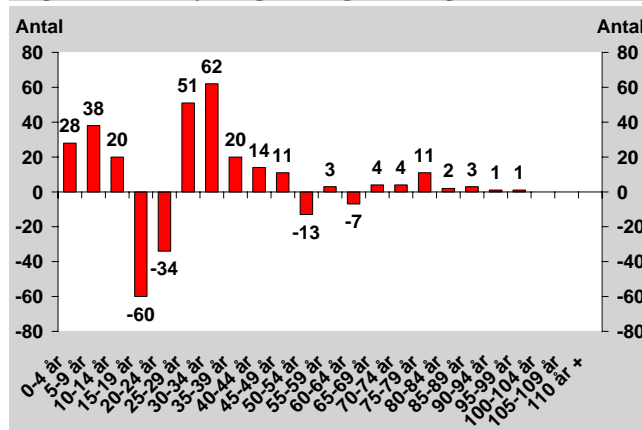
Hvis niveauet i kommunen havde svaret til niveauet i hele Østdanmark, ville der have været ca. 600 flere unge i Ringsted. Omvendt ville der være ca. 600 færre unge i kommunen, hvis niveauet havde svaret til niveauet i Faxe.

De unge flytter især til hovedstaden og Roskilde for uddannelse eller job. I alt flytter netto ca. 50 unge fra Ringsted i løbet af et år. Det dækker over, at ca. 100 af de 15-24-årige flytter væk fra kommunen, mens ca. 50 personer i alderen 25-29 år flytter til kommunen, jf. figur 3.

Der er en nettotilgang af 25-34-årige til kommunen. Det tyder på, at nogle af de fraflyttede unge vender tilbage til kommunen efter fuldført uddannelse. Det kan også være udtryk for, at børnefamilier og førstegangskøbere søger bopæl i kommunen på grund af de højere boligpriser i hovedstadsområdet eller af andre årsager.

Tilflytningen til kommunen sker især fra hovedstadsområdet (25 pct.) og derudover fra Næstved (9 pct.), Køge (8 pct.), Roskilde (8 pct.) og Holbæk (6 pct.).

Figur 3: Nettoflytninger til og fra Ringsted. 2008.



Kilde: Danmarks Statistik og egne beregninger

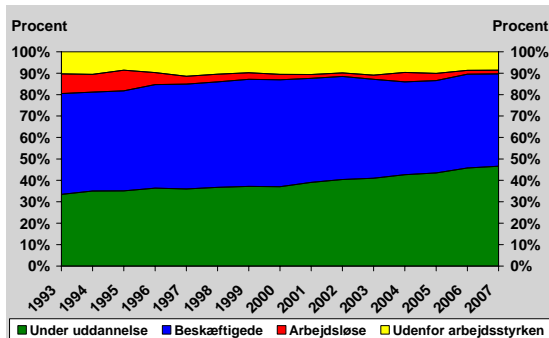
Selv om mange unge hvert år flytter, er Ringsted samlet set en tilflytningskommune. Netto modtager kommunen årligt ca. 150 personer udefra, og det drejer sig især om personer mellem 25 og 39 år og deres børn.

Hvad laver de unge, som bor i Ringsted?

Stadig flere af de unge med bopæl i Ringsted er under uddannelse eller i beskæftigelse. Det gælder 90 pct. af ungegruppen, mens ca. 10 pct. modtager offentlig forsørgelse, jf. figur 4.

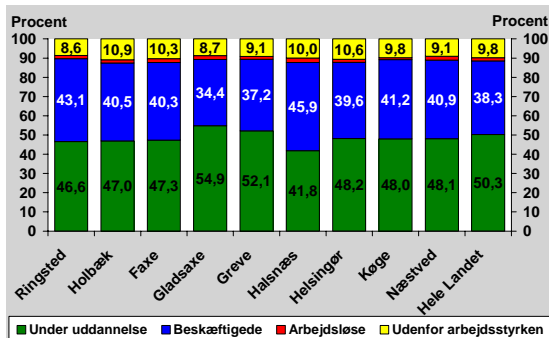
Den positive udvikling illustreres af, at ca. 500 flere unge ville være på offentlig forsørgelse, hvis niveauet fra 1993 var gældende i kommunen.

Figur 4: Hvordan er udviklingen i de unges forsørgelsessituation i Ringsted? 1993-2007



Kilde: Danmarks Statistik og egne beregninger
Anm.: Beskæftigede, som er under uddannelse, er opgjort som værende under uddannelse

Figur 5: Hvilken forsørgelsessituation har de unge i Ringsted og sammenlignelige kommuner? 2007



Kilde: Danmarks Statistik og egne beregninger
Anm.: Beskæftigede, som er under uddannelse, er opgjort som værende under uddannelse

Den gode udvikling betyder, at Ringsted har færre unge på offentlig forsørgelse end de sammenlignelige kommuner, jf. figur 5.

Selv om næsten halvdelen af de unge i Ringsted er under uddannelse, har mange i denne gruppe supplerende indtægter fra ungdoms-, lærlinge- og studiejob.

I tabel 1 gives et samlet overblik, hvad de unge i Ringsted laver – dvs. en oversigt over de unges socioøkonomiske status.

Ca. 3.400 unge i Ringsted er i beskæftigelse, når der medregnes personer, der er i job, mens de deltager i uddannelse, jf. tabel 1. Det svarer til ca. $\frac{3}{4}$ af den samlede ungegruppe.

Herudover deltager ca. 500 personer eller ca. 11 pct. af de unge i ordinær uddannelse uden at have supplerende indtægter fra beskæftigelse.

Tabel 1: Antallet af 16-29-årige i Ringsted Kommune fordelt på socioøkonomisk status, 2007

| | Ringsted Kommune | | | | Østdanmark |
|-------------------------------------|------------------|--------------|--------------|--------------|--------------|
| | Mænd | Kvinder | I alt | I alt | I alt |
| | Antal | Antal | Antal | Pct. | Pct. |
| Selvstændige | 56 | 17 | 73 | 1,6 | 1,3 |
| Lønmodtagere | 1.734 | 1.595 | 3.329 | 73,8 | 71,7 |
| Arbejdsløse | 40 | 45 | 85 | 1,9 | 2,0 |
| Midlertidigt udenfor arbejdsstyrken | 28 | 85 | 113 | 2,5 | 2,4 |
| Førtidspensionister | 43 | 24 | 67 | 1,5 | 1,5 |
| Kontanthjælpsmodtagere i match 4-5 | 18 | 31 | 49 | 1,1 | 1,3 |
| Personer under ordinær uddannelse | 241 | 252 | 494 | 10,9 | 13,2 |
| Øvrige udenfor arbejdsstyrken | 116 | 131 | 247 | 5,5 | 6,6 |
| I alt | 2.276 | 2.181 | 4.512 | 100,0 | 100,0 |

Kilde: Danmarks Statistik og egne beregninger

- Lønmodtagere dækker over støttet og ustøttet beskæftigelse. Der medregnes dagpenge- og kontanthjælpsmodtagere, der får løn under aktivering, herunder bl.a. personer i løntilskudsansættelser, fleksjob og voksenlærlinge.
 - Midlertidigt udenfor arbejdsstyrken er personer på barsels- eller sygedagpenge, ledighedsydelse, revalideringsydelse eller personer i aktivering uden løn.
 - Kontanthjælpsmodtagere i match 4-5 er ekskl. personer i aktive tilbud.
 - Øvrige udenfor arbejdsstyrken er personer, der er forsørget af ægtefælle/forældre samt personer uden kendt indtægtskilde.
- Anm.: Opgørelsen stammer fra RAS-statistikken, som opgør den socioøkonomiske status for personer ultimo november. Tallene for de offentlige forsørgede kan derfor ikke sammenlignes direkte med de normale opgørelser fra jobindsats.dk.

Opgørelsen viser, at ca. 250 unge i alderen 16-29 år er uden indkomst og formentlig forsørget af forældre/ægtefælle eller lever af opsparing/sort arbejde. Det svarer til ca. hver tyvende unge i kommunen.

Når der sammenlignes med de unge i hele Østdanmark, kan følgende fremhæves:

- Flere af de unge i Ringsted er i beskæftigelse end i hele regionen. Der er næsten lige mange mænd og kvinder i gruppen.
- Færre af de unge i Ringsted er i ordinær uddannelse end i hele regionen. Der er næsten lige mange mænd og kvinder i gruppen.
- Færre af de unge er forsørget af forældre eller ægtefælle. Der er næsten lige mange mænd og kvinder i gruppen.
- Færre af de unge er passive kontanthjælpsmodtagere i match 4-5. Der er flere kvinder end mænd i gruppen.

4. Hvor mange unge er på offentlig forsørgelse?

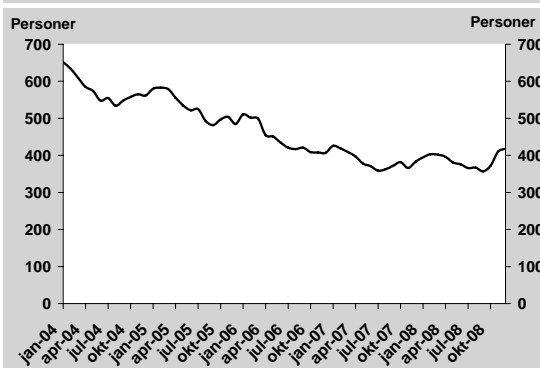
Antallet af offentligt forsørgede er faldet i de senere år i hele landet. I perioden fra 2004 til 2008 er der blevet ca. 180.000 færre fuldtidspersoner i Danmark, som modtager offentlig forsørgelse. Det svarer til et fald på ca. 25 pct.

Udviklingen skal ses i lyset af en positiv periode på arbejdsmarkedet med en stigning i beskæftigelsen. Den stærke fremgang i beskæftigelsen har betydet, at mange, som hidtil har stået uden for arbejdsmarkedet, er kommet i arbejde. Det gælder bl.a. langtidsledige, kontanthjælpsmodtagere og personer med nedsat arbejdsevne.

Højkonjunktoren har også gjort sig gældende i Ringsted Kommune, jf. figur 6. Over de seneste fire år er antallet af unge, som modtager offentlig forsørgelse, reduceret med næsten 250 personer, svarende til et fald på 36 pct.

I december 2008 er ca. 420 fuldtidspersoner blandt de unge i kommunen på offentlig forsørgelse, jf. figur 6.

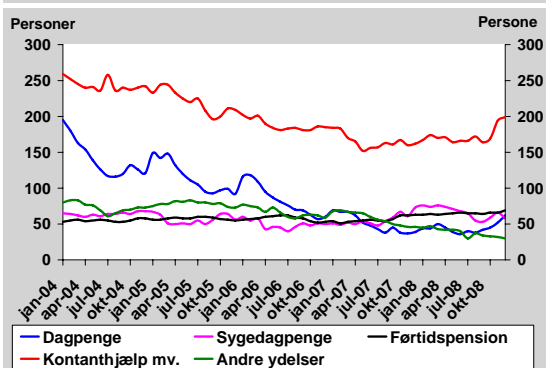
Figur 6: Udviklingen i antallet af unge modtagere af offentlig forsørgelse i Ringsted. Januar 2004 – december 2008



Kilde: Jobindsats.dk og egne beregninger

Anm.: Sum af fuldtidspersoner på dagpenge, sygedagpenge, kontanthjælp, starthjælp, introduktionsydelse, revalidering og forevalidering, ledighedsydelse og førtidspension blandt 18-29-årige.

Figur 7: Udviklingen i antallet af unge modtagere af offentlig forsørgelse i Ringsted fordelt efter målgruppe. Januar 2004 – december 2008



Kilde: Jobindsats.dk og egne beregninger

Anm.: Kontanthjælp er inkl. starthjælp og introduktionsydelse. Andre ydelser er summen af revalidering og forevalidering, ledighedsydelse og fleksjob.

Faldet i antallet af offentligt forsørgede blandt de unge kan først og fremmest tilskrives, at der er blevet markant færre unge på dagpenge, jf. figur 7. Over de seneste fire år er antallet af unge dagpengemodtagere reduceret med over 130 fuldtidspersoner. Hertil kommer, at der er blevet ca. 60 færre unge kontanthjælpsmodtagere og knap 60 færre unge på andre ydelser i perioden.

Omvendt er antallet af unge på førtidspension steget med 16 fuldtidspersoner, svarende til en stigning på 30 pct., jf. figur 7.

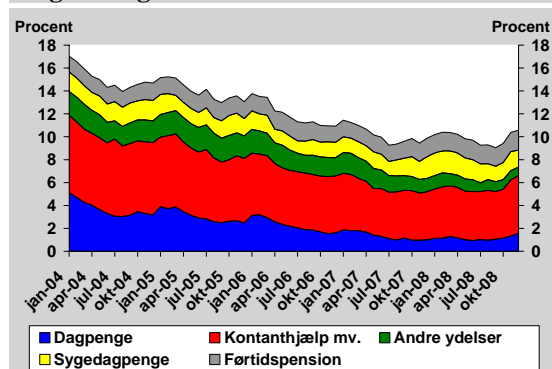
Den seneste udvikling vidner om, at vendingen i økonomien også kan mærkes i Ringsted Kommune. Alene siden juni 2008 er antallet af unge på dagpenge eller kontanthjælp steget med ca. 60 personer. Det svarer til en stigning på 29 pct. Til sammenligning har stigningen i hele regionen været på 21 pct.

Andelen af unge i kommunen, som er på offentlig forsørgelse, er faldet fra godt 17 pct. til godt 10 pct., jf. figur 8. I december 2008 modtager ca. hver 10. unge i kommunen en ydelse fra det offentlige.

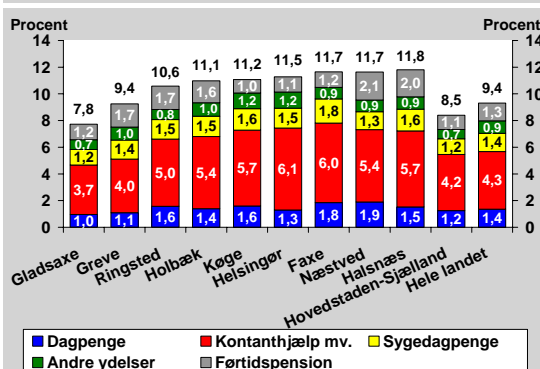
Det er udtryk for at lidt flere unge i Ringsted er på offentlig forsørgelse ved udgangen af 2008, når der sammenlignes med hele regionen. Havde niveauet svaret til regionsplan, ville der være ca. 80 færre fuldtidspersoner på offentlig forsørgelse i kommunen i december 2008.

Opgørelsen viser, at der især er flere unge på kontanthjælp, førtidspension og dagpenge i kommunen end i hele regionen.

Figur 8: Udviklingen i antallet af unge modtagere af offentlig forsørgelse i pct. af 16-29-årige i Ringsted. Januar 2004 – december 2008



Figur 9: Andelen af unge 18-29-årige, som modtager offentlig forsørgelse i december 2008



Kilde: Jobindsats.dk og egne beregninger

Anm.: Kontanthjælp er inkl. starthjælp og introduktionsydelse. Andre ydelser er summen af revalidering og forrevalidering, ledighedsydelse og fleksjob.

Omvendt er der færre offentligt forsørgede blandt de unge i kommunen end i de fleste sammenlignelige kommuner, jf. figur 9. Der ville f.eks. være ca. 50 flere unge på offentlige forsørgelse i kommunen, hvis niveauet i Faxe Kommune var gældende.

Sammenlignet med de andre kommuner er der relativt mange unge, der modtager førtidspension og dagpenge. Omvendt modtager relativt få unge kontanthjælp og andre ydelser, når der sammenlignes med de øvrige kommuner.

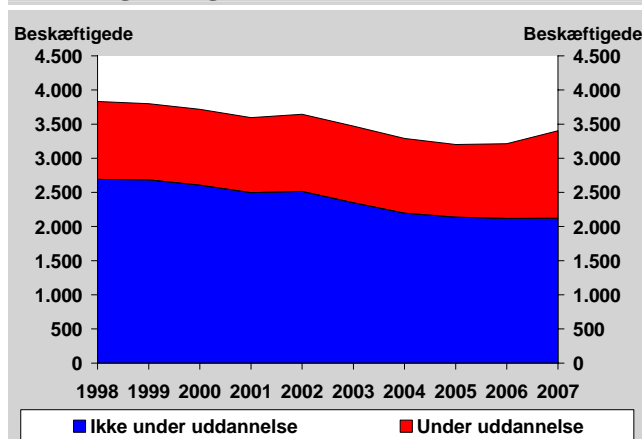
5. Hvor arbejder de unge?

Antallet af beskæftigede under 30 år i Ringsted er faldet fra ca. 3.900 personer i 1998 til ca. 3.400 i 2007. Det skyldes primært, at der er blevet færre unge med bopæl i kommunen.

Udviklingen er dog vendt i de senere år, hvor flere af de unge i kommunen arbejder, mens de er under uddannelse, jf. figur 10.

I alt arbejder ca. 1.300 unge i kommunen, mens de tager en uddannelse, jf. figur 10. Det drejer sig bl.a. om ca. 700 personer, der har lærlingejob inden for industri, byggeri, engroshandel, kontorområdet og social- og sundhedsområdet mv. Hertil kommer, at mange elever i gymnasier og handelsskoler samt studerende på videregående uddannelser har job inden for især detailhandel, hotel og restauration og rengøring.

Figur 10: Udviklingen i antallet af beskæftigede unge 16-29-årige i Ringsted



Kilde: Undervisningsministeriets BUA-register og egne beregninger
Anm.: Figuren viser antallet af beskæftigede, der ikke samtidig er under uddannelse

Blot seks brancher står for 65 procent af den samlede beskæftigelse blandt de unge i Ringsted, jf. tabel 2 (nedenfor).

Ca. 2.200 eller to tredjedele af de unge arbejder således inden for enten detailhandel, byggebranchen, industri, sociale institutioner, forretningsservice (rengøring) eller autohandel og tankstationer.

Dette billede afspejler naturligvis branchestrukturen i kommunen, dvs. sammensætningen af arbejdspladser, som er til stede lokalt. Desuden handler det om, at mange af kommunens unge arbejder i ungdomsjob inden for især detailhandel, hotel og restauration, rengøring, autohandel og tankstationer mv. – ligesom alle andre steder.

Det er på den baggrund ikke overraskende, at den største branche for de unge er detailhandelen, hvor ca. 600 eller hver sjette af de beskæftigede unge arbejder, jf. tabel 2. De øvrige store brancher for unge er bygge og anlæg (12 pct.), industri (11 pct.), sociale institutioner (10 pct.) og forretningsservice (9 pct.).

Til sammenligning arbejder ca. 49 pct. af borgerne over 30 år i de seks brancher, hvor 65 pct. af de unge arbejder.

Tabel 2: Beskæftigede i Ringsted, fordelt efter brancher. 2007

| | Unge under 30 år | | | | Personer over 30 år |
|-----------------------------|------------------|--------------|----------------|--------------|---------------------|
| | Antal i alt | I alt (pct.) | Kvinder (pct.) | Mænd (pct.) | I alt (pct.) |
| Detailhandel | 593 | 17% | 22% | 14% | 5% |
| Bygge/anlæg | 372 | 12% | 2% | 19% | 8% |
| Industri | 362 | 11% | 8% | 13% | 15% |
| Sociale institutioner | 355 | 10% | 18% | 3% | 12% |
| Forretningsservice | 324 | 9% | 9% | 10% | 10% |
| Autohandel, tankstation mv. | 195 | 6% | 2% | 9% | 4% |
| Hotel/restaurant | 182 | 5% | 7% | 4% | 1% |
| Engroshandel | 152 | 4% | 3% | 6% | 7% |
| Undervisning | 127 | 4% | 5% | 2% | 7% |
| Offentlig adm. | 124 | 4% | 4% | 4% | 5% |
| Foreninger/renovation mv. | 123 | 4% | 4% | 3% | 4% |
| Transport | 116 | 3% | 2% | 5% | 5% |
| Landbrug | 88 | 3% | 2% | 3% | 3% |
| Post/tele | 86 | 2% | 3% | 2% | 4% |
| Sundhedsvæsen | 82 | 2% | 5% | 0% | 5% |
| Finansiering/forsikring | 72 | 2% | 2% | 2% | 4% |
| Øvrige brancher | 49 | 2% | 2% | 1% | 3% |
| Antal | 3.402 | | 1.612 | 1.790 | 16.595 |

Kilde: Danmarks Statistik og egne beregninger
Anm.: Beskæftigede under 16 år er ikke medtaget

Der er stor forskel på, hvor de unge mænd og kvinder i kommunen arbejder, jf. tabel 2:

- Der arbejder en væsentlig større andel af unge kvinder end mænd inden for sociale institutioner, sundhedsvæsen, detailhandel, hotel og restauration samt undervisning.
- Omvendt er der en langt større andel af unge mænd end kvinder ansat inden for byggebranchen, industrien, autohandel og tankstationer, engroshandel og transportområdet.
- Der er stort set samme andel af unge mænd og kvinder ansat inden for forretningsservice, offentlig administration, landbrug, post/tele og finansiering.

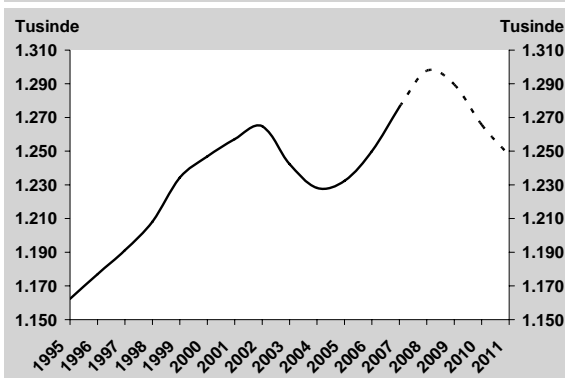
Denne kønsopdeling har stor betydning i den aktuelle økonomiske krise på arbejdsmarkedet, hvor beskæftigelsen falder på bestemte områder.

Hvordan rammer lavkonjunktoren de unge?

Beskæftigelsen på Sjælland forventes at falde i de kommende 1-2 år. Samlet forventes et fald i regionen på ca. 42.000 personer i 2009 og 2010.

Et fald i denne størrelsesorden vil bringe beskæftigelsen tilbage til niveauet, som var gældende i regionen i 2006. Med andre ord vil der fortsat være tale om et historisk højt niveau for beskæftigelsen i de kommende 1-2 år, jf. figur 11.

Figur 11: Udviklingen i beskæftigelsen på Sjælland.



Kilde: Jobindsats.dk, egne beregninger og Beskæftigelsesregionens prognose for beskæftigelsen.

Den faldende beskæftigelse vil især ske inden for industrien, byggebranchen, lagerområdet og transportområdet. Krisen på boligmarkedet har ramt byggebranchen og den del af industrien, som leverer til byggebranchen. Desuden betyder en lav efterspørgsel på de større eksportmarkeder, at den eksporterende industri rammes hårdt. Begge tendenser vil påvirke lager- og transportområdet negativt. Der er således udset til, at beskæftigelsen falder mærkbart i industri-, bygge- og transportsektoren, jf. tabel 3.

Alene inden for industri- og byggesektoren forventes beskæftigelsen at falde med ca. 12 pct. henover de kommende to år, jf. tabel 3. Det svarer til, at der på regionsplan forsvinder ca. 25.000 arbejdspladser på disse områder.

Derudover forventes antallet af ansatte inden for landbrug og fiskeri at fortsætte med at falde i de kommende år, da den strukturelle udvikling med færre og større produktionsenheder uden tvivl vil fortsætte.

Tabel 3: Prognose for beskæftigelsesudviklingen i Region Hovedstaden og Sjælland 2009-2011

| | Antal beskæftigede | | Udvikling 2009-11 |
|----------------------------------|--------------------|------------------|-------------------|
| | Januar 2009 | Januar 2011 | |
| Primære erhverv + uoplyst | 18.623 | 16.774 | -9,9% |
| Industri | 131.473 | 116.189 | -11,6% |
| Bygge og anlæg | 81.050 | 71.583 | -11,7% |
| Privat service | 583.141 | 574.462 | -1,5% |
| Offentlig service | 475.316 | 468.482 | -1,4% |
| I alt | 1.289.602 | 1.247.490 | -3,3% |

Kilde: Beskæftigelsesregion Hovedstaden og Sjælland på baggrund af Finansministeriets konjunkturvurdering (december 2008)

Der kan som følge af krisen i økonomien forventes et fald i de private husholdningers forbrug og dermed en faldende beskæftigelse inden for dele af den private service, herunder især inden for handel og transport.

Omvendt kan de vedtagne skattelettelser i 2009 og 2010, den faldende rente, de faldende olie- og fødevarerpriser samt frigørelse af SP-opsparing lette situationen i servicesektoren, ligesom der i stigende grad udliciteres offentlige opgaver til den priva-

te servicesektor. Desuden kan den kommende renovationspulje påvirke aktiviteten inden for både nybyggeri og vedligeholdelsesarbejde i byggesektoren.

Samlet set forventes dog foreløbigt et mindre fald i beskæftigelsen inden for både privat og offentlig service, jf. tabel 3.

Hvis ovenstående beskæftigelsesprognose for hele Østdanmark overføres til Ringsted, kan der forventes et fald i den samlede beskæftigelse i kommunen på ca. 500-600 personer i de kommende to år.

Da relativt mange borgere i Ringsted Kommune arbejder inden for de brancher, hvor beskæftigelsen forventes at falde mest, kan der imidlertid være udsigt til et endnu større fald – op mod ca. 750 personer.

Med andre ord skønnes det, at Ringsted Kommune kan blive ramt hårdere af lavkonjunktoren end regionen som helhed. Det skyldes, at væsentlig flere borgere i kommunen arbejder inden for industri, byggeri, landbrug og autohandel end i regionen som helhed.

Det er en udvikling, der af flere grunde især vil ramme de unge i kommunen hårdt:

- For det første arbejder mange af de unge mænd inden for de mest konjunkturudsatte brancher. Med andre ord er der mange unge mænd ansat inden for de brancheområder, hvor der afskediges flest.
- For det andet er mange af de unge inden for disse brancher kendetegnet ved at være ikke-faglærte eller ved at have relativt kort anciennitet inden for branchen, hvilket alt andet lige stiller de unge dårligere end især de 30-54-årige ansatte.
- For det tredje vil flere lønmodtagere erfaringsmæssigt holde fast i deres job, når der er krise i økonomien. Derfor vil der generelt komme færre stillinger, der skal genbesættes. Det vil især påvirke jobmulighederne for mange unge, som traditionelt arbejder inden for områder med mange kortvarige, midlertidige eller tidsbegrænsede job.

Der er således tegn på, at den faldende beskæftigelse især vil ramme de unge mænd, som i stort omfang arbejder inden for konjunkturfølsomme erhverv, herunder industrien, byggebranchen, transportbranchen, autohandel og engroshandel. Hele 52 pct. af den samlede gruppe af unge mænd med bopæl i kommunen arbejder i disse brancher.

De unge kvinder rammes i mindre grad. Det skyldes bl.a., at færre af de unge kvinder arbejder i de mest konjunkturfølsomme erhverv (17 pct.). Desuden vil den tredjedel af de unge kvinder, som arbejder inden for den offentlige sektor, være stort set upåvirkede af lavkonjunktoren.

Der kan endda være udsigt til, at en del af de kvinder, som måtte miste deres arbejde inden for brancher med faldende beskæftigelse, kan finde beskæftigelse inden for den offentlige sektor i den kommende periode. Der kan nemlig på kort sigt forventes et stort antal jobåbninger i den offentlige sektor, da mange vil forlade de offentlige arbejdspladser på grund af alder.

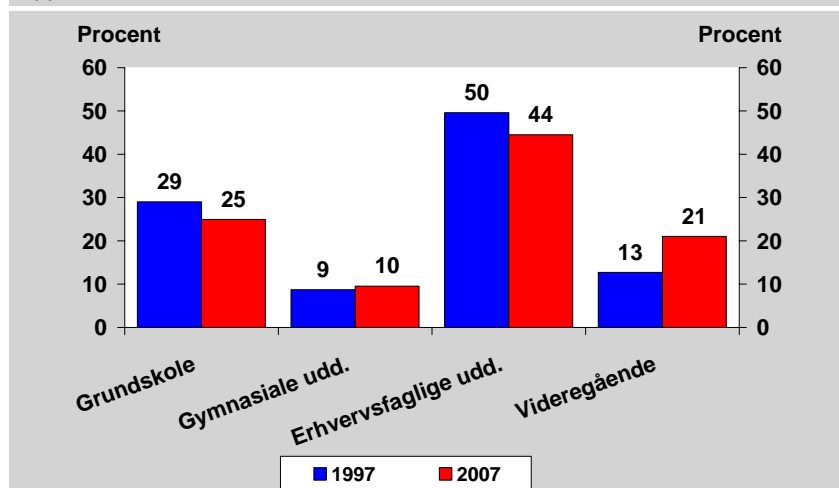
6. Hvor mange unge får en uddannelse?

Som nævnt ovenfor vil de unge uden uddannelse formodentligt få det svært på arbejdsmarkedet i den kommende tid.

For det første klarer ikke-faglærte personer sig dårligst i krisetider. For det andet er der en strukturel udvikling i gang på det danske arbejdsmarked, hvor antallet af ufaglærte job falder i takt med at kompetence- og kvalifikationskravene på arbejdsmarkedet stiger.

Udviklingen er allerede i gang og kan aflæses af uddannelsessammensætningen blandt de unge, som er på arbejdsmarkedet. Over de seneste ti år er andelen af unge lønmodtagere med en videregående uddannelse steget markant på bekostning af de ikke-faglærte og faglærte unge. En udvikling, som ses i alle kommuner og på hele det danske arbejdsmarked.

Figur 12: Højest fuldførte uddannelse for 25-29-årige i Ringsted. 1997 og 2007



Kilde: Danmarks Statistik og egne beregninger

At være ung og ufaglært byder således på usikre fremtidsudsigter – især i en lavkonjunkturperiode.

Ca. 56 pct. af de beskæftigede unge i Ringsted kommune har en kompetencegivende uddannelse, jf. figur 13. Det er primært tale om en erhvervsfaglig uddannelse (42 pct.), mens 14 pct. af de unge har en videregående uddannelse.

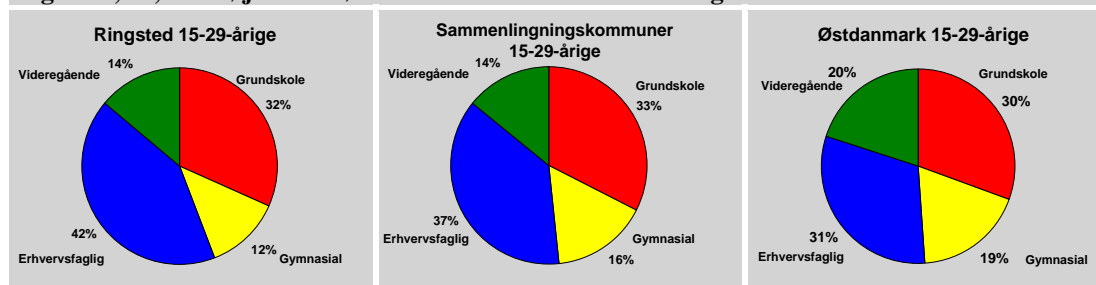
Umiddelbart er der tale om et højt uddannelsesniveau, når der sammenlignes med andre kommuner og hele Østdanmark, hvor færre unge har en kompetencegivende uddannelse (51 pct.), jf. figur 13 og 14. Det skyldes bl.a., at flere unge i Ringsted får en erhvervsuddannelse og bliver boende i kommunen.

I sammenligningskommunerne og det øvrige Østdanmark vælger flere unge dog at gå den ”boglige” vej. Flere tager således en gymnasieuddannelse og lægger dermed an til at påbegynde en videregående uddannelse.

Forskellene i uddannelsessammensætningen blandt de unge afspejler også, at mange unge flytter fra Ringsted og sammenligningskommunerne til hovedstadsområdet, når

de påbegynder en videregående uddannelse. Således er der væsentligt flere unge med en gennemført videregående uddannelse i hele Østdanmark (20 pct.) end i Ringsted og sammenligningskommunerne (14 pct.).

Figur 13, 14, 15: Højst fuldførte uddannelse blandt beskæftigede. 2007



Kilde: Danmarks Statistik og egne beregninger.

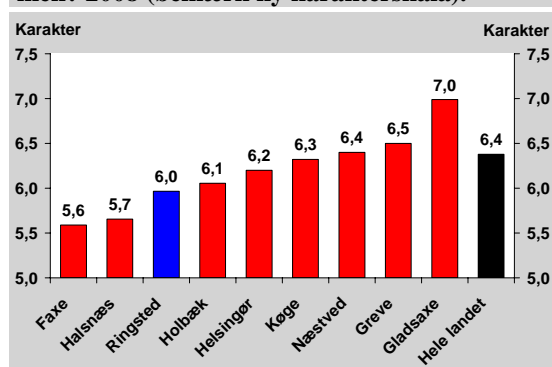
Anm.: Figuren viser antallet af beskæftigede, der ikke samtidig er under uddannelse

En yderligere forklaring kan være, at de unge i Ringsted klarer sig dårligere i folkeskolen, når man betragter karaktergennemsnittet. Således har de unge i Ringsted med et karaktergennemsnit på 6,0 (ny skala) et lavere resultat end unge i de fleste øvrige sammenligningskommuner, jf. figur 16.

Det er velkendt at karaktererne i skolen blandt andet afhænger af forældrenes sociale og uddannelsesmæssige baggrund. En undersøgelse viser eksempelvis, at akademikerbørn af forældre, der lever sammen, i gennemsnit opnår et karaktergennemsnit over 9 (13-skala), mens børn af enlige på kontanthjælp i gennemsnit opnår karakteren 7.

Således opnår børn i Ringsted med en stærk hjemmebaggrund et karaktergennemsnit på 8,6, mens børn med en svag hjemmebaggrund får karakteren 7,1, jf. figur 17.

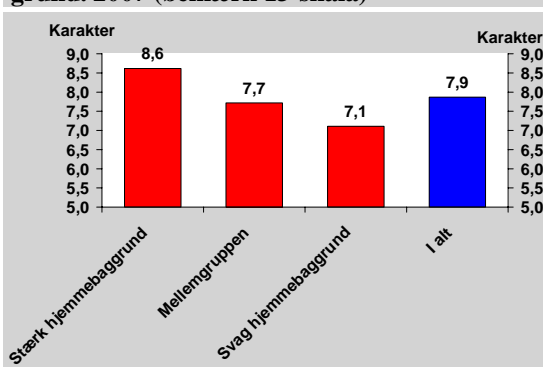
Figur 16: Hvilken gennemsnitskarakter opnår 9. klasserne ved folkeskolens afgangseksamen? 2008 (bemærk ny karakterskala).



Kilde: Undervisningsministeriet nøgletal for grundskolen og egne beregninger.

Anm.: karaktergennemsnittet er udregnet på baggrund af karakter i de bundne prøvofag, hvilket vil sig eksamen i dansk, matematik, fysik/kemi og engelsk

Figur 17: Hvilken gennemsnitskarakter opnår unge i Ringsted fordelt efter hjemmebaggrund. 2007 (bemærk 13-skala)



Kilde: Aeraadet, "Det sociale Danmarkskort 2006", marts 2009.

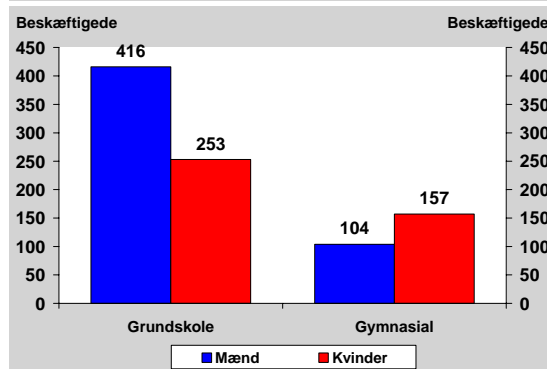
Anm.: Børn med stærk hjemmebaggrund har mindst én forælder med videregående uddannelse. Svag hjemmebaggrund er familier, hvor to af følgende kriterier er opfyldt: 1) forældrene lever ikke sammen, 2) Ingen af forældrene har uddannelse ud over folkeskolen, 3) Mindst én af forældrene har i 2006 haft en overvejende del af sin indkomst fra kontanthjælp eller har modtaget førtidspension.

Selv om relativt mange unge i Ringsted får en kompetencegivende uddannelse, er der mere end 900 unge beskæftigede i kommunen, som hverken er i gang med eller har en kompetencegivende uddannelse. Denne gruppe vil være særlig udsat i den kommende tid, hvor beskæftigelsen falder.

Ca. 400 af de ikke-faglærte unge i kommunen er mænd, som er gået i arbejde direkte efter folkeskolen, jf. figur 18. Herudover er ca. 100 unge mænd gået i arbejde direkte efter gymnasie- eller handelsskoleeksamen. Til sammenligning er færre unge kvinder gået direkte i arbejde efter folkeskolen (ca. 250) og lidt flere kvinder gået i arbejde direkte efter gymnasiet eller handelsskolen (ca. 150).

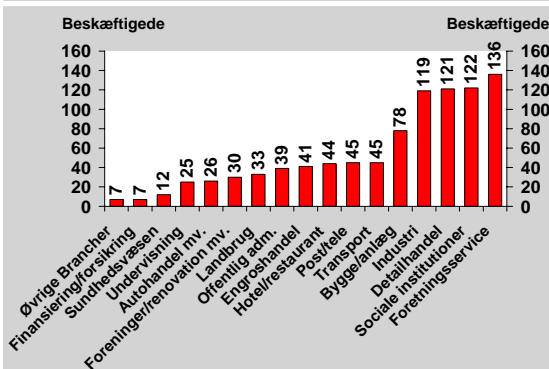
Der er således en gruppe af unge mænd og kvinder, der stopper i uddannelses-systemet uden at påbegynde eller fuldføre en kompetencegivende uddannelse. De finder primært arbejde som rengøringsmedhjælpere, pædagogmedhjælpere, butiksmedhjælpere og arbejdere inden for træindustri og fødevarerindustri, jf. figur 19.

Figur 18: Hvilket køn og uddannelse har de unge beskæftigede i Ringsted, der hverken er i gang med eller har en kompetencegivende uddannelse?



Kilde: Danmarks Statistik og egne beregninger
Anm.: Kompetencegivende uddannelse er erhvervsuddannelser og videregående uddannelser. Gymnasiale uddannelser er ikke kompetencegivende.

Figur 19: Inden for hvilke brancher arbejder de unge 16-29-årige i Ringsted, som hverken er i gang med eller har en kompetencegivende uddannelse?

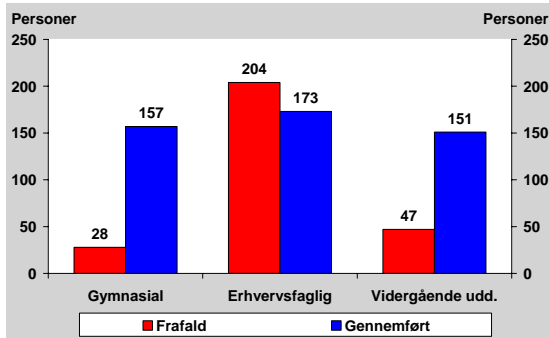


Kilde: Danmarks Statistik og egne beregninger
Anm: Grundskole inkluderer uoplyst

Frafaldet er især stort inden for de erhvervsfaglige uddannelser, jf. figur 19. I Ringsted forlader over 200 unge i løbet af et år deres lærlinguddannelse, og dermed falder flere fra, end der gennemfører en erhvervsuddannelse. Det afspejler sig i en gennemførelsesprocent på erhvervsuddannelserne på ca. 46 pct., hvilket ligger i den lave ende blandt sammenligningskommunerne, jf. figur 21.

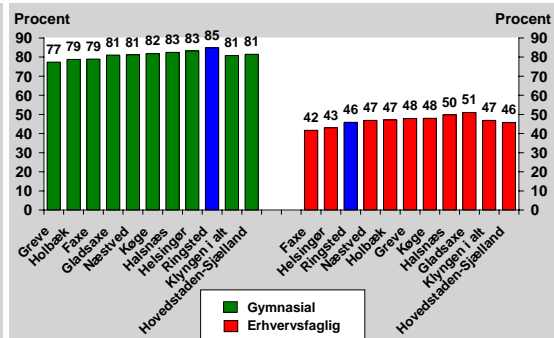
Der er også et relativt stort frafald på gymnasieuddannelserne. I Ringsted forlader knap 30 personer årligt gymnasiet uden at fuldføre uddannelsen, og det svarer til en gennemførelsesprocent på 85 pct., jf. figur 21.

Figur 20: Hvor mange personer påbegynder, gennemfører eller frafalder uddannelse i Ringsted? 2006



Kilde: Undervisningsministeriets EAK-register og egne beregninger

Figur 21: Hvad er gennemførelsesprocent for hhv. gymnasiale og erhvervsfaglige uddannelser? 2006



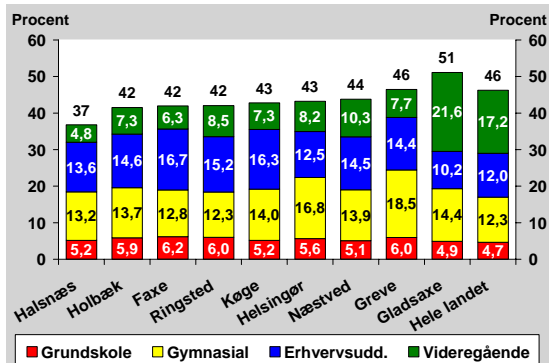
Kilde: Undervisningsministeriets EAK-register og egne beregninger

Anm.: Den beregnede gennemførelsesprocent er antallet af gennemførelser over antallet af både gennemførelser og frafald i årsperioden.

Frafaldet er et problem, da mange efterfølgende får det svært på arbejdsmarkedet – især på længere sigt. Erfaringerne viser, at den manglende uddannelse fører til en ustabil beskæftigelse og færre valgmuligheder på arbejdsmarkedet. Mange unge bliver derfor fastlåst i brancheområder med omskiftelige job og høj jobomsætning, hvilket typisk giver en del løbende ledighedsperioder.

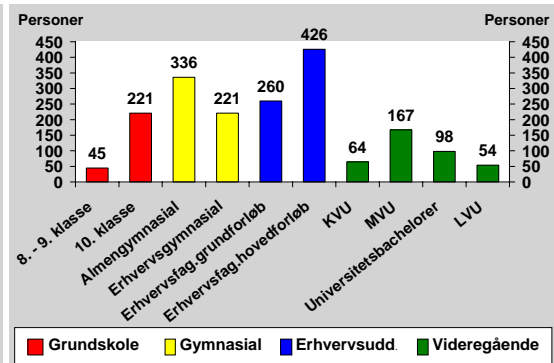
En del af de frafaldne påbegynder og fuldfører en uddannelse senere, ligesom mange unge er længe om at komme i gang i uddannelsessystemet. I en række af sammenligningskommunerne er væsentlig flere unge i gang med en gymnasial eller videregående uddannelse. Det gælder bl.a. i Gladsaxe, Greve og Næstved, jf. figur 22.

Figur 22: Hvor stor en andel af de unge 16-29-årige er i gang med en uddannelse og på hvilket niveau?, 2007



Kilde: Danmarks Statistik og egne beregninger

Figur 23: Hvilke uddannelser er de unge 16-29-årige i Ringsted i gang med?, 2007



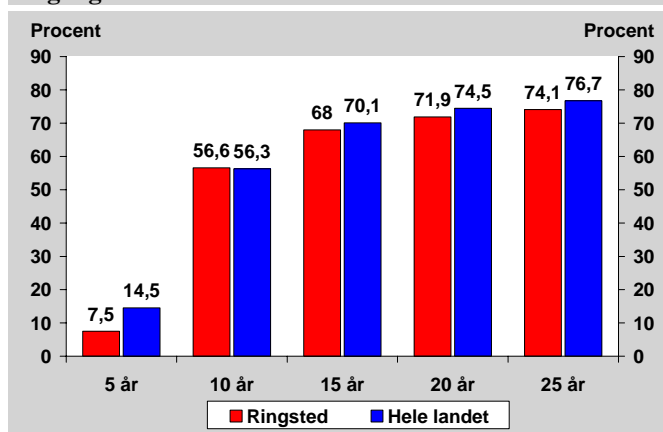
Kilde: Danmarks Statistik og egne beregninger

I Ringsted er den største gruppe af de unge i gang med en erhvervsuddannelse. Det drejer sig om ca. 700 personer, jf. figur 23. Desuden går ca. 550 personer på gymnasium eller handelsskole. En gruppe på knap 500 personer er i færd med at tage en videregående uddannelse, heraf flest på de mellemlange videregående uddannelser, bl.a. folkeskolelærere og pædagoger.

På baggrund af det hidtidige uddannelsesmønster blandt de unge i kommunen kan forventes, at ca. 74 pct. har gennemført en kompetencegivende uddannelse, når der måles 25 år efter folkeskoleafgangen, jf. figur 24. Det er lidt færre end på landsplan.

Opgørelsen i figur 24 viser, at mange unge er længe undervejs i uddannelsessystemet, og at der fortsat er en betydelig restgruppe i hver ungdomsårgang, som ikke får en kompetencegivende uddannelse. Det viser, at der stadig er et stykke vej i kommunen til at opfylde de politiske mål om, at 95 pct. af en ungdomsårgang skal have en ungdomsuddannelse, og at 50 pct. af en ungdomsårgang skal have en videregående uddannelse.

Figur 24: Hvor stor en andel af en grundskoleårgang forventes at have opnået en kompetencegivende uddannelse 5, 10, 15, 20 og 25 år efter afgang fra grundskolen. Årgang 2006



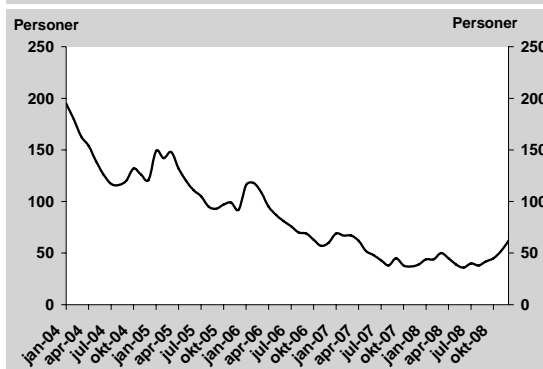
Kilde: Egne beregninger pba. Undervisningsministeriets profilmodel.
 Anm.: Profilmodellen fremskriver de kommende uddannelsesskridt ud fra en antagelse om at alle fremtidige uddannelsesbevægelser vil være som i udgangsåret

7. Hvem bliver ledige i den kommende tid?

Over de senere år er antallet af unge dagpengemodtagere reduceret kraftigt i Ringsted Kommune. Således er antallet af unge på dagpenge faldet fra ca. 200 personer i begyndelsen af 2004 til ca. 65 personer ved udgangen af 2008, jf. figur 25.

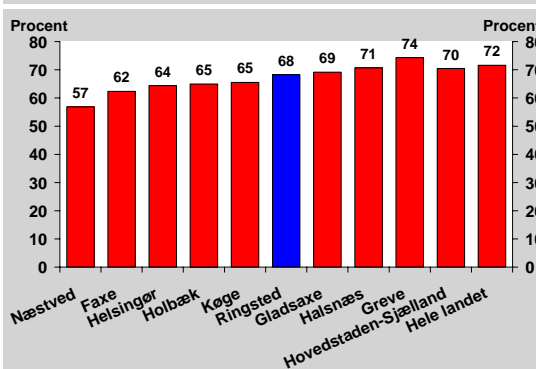
Det indebærer et fald på 68 pct., svarende til niveauet på regionsplan og de fleste sammenlignelige kommuner, jf. figur 26.

Figur 25: Udviklingen i antallet af unge dagpengemodtagere i Ringsted. Januar 2004 – december 2008



Kilde: Jobindsats.dk

Figur 26: Faldet i antallet af unge dagpengemodtagere fra januar 2004 til december 2008



Kilde: Jobindsats.dk og egne beregninger

Som i den øvrige del af landet begyndte den samlede ledighed dog at stige i Ringsted i efteråret 2008. Stigningen forventes at gøre sig gældende i alle kommuner i Østdanmark i 2009, hvor der samlet forventes ca. 13.000 flere fuldtidsledige, jf. figur 27.

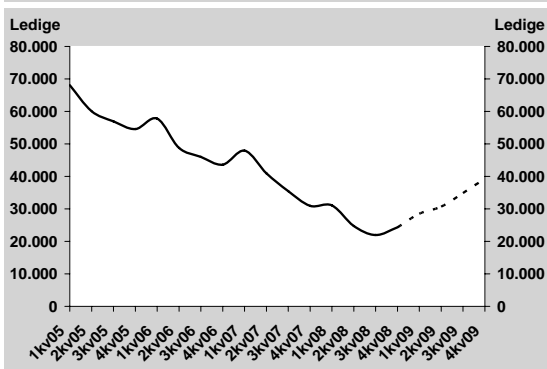
Hvis den samlede ledighed stiger i samme takt i Ringsted som i hele regionen, vil der i 2009 blive knap 200 flere fuldtidsledige i kommunen. Da nogle er ledige i kort tid og andre i længere tid, vil i alt ca. 1.000 flere borgere berøres af ledighed i kortere eller længere tid i løbet af året.

Det er naturligvis svært at forudsige, hvor ledigheden lander præcist. Det afhænger bl.a. af lokale forhold, hvor situationen i enkelte store og dominerende virksomheder i kommunen kan påvirke det samlede ledighedstal.

Da relativt mange borgere i Ringsted Kommune arbejder inden for de brancher, hvor beskæftigelsen forventes at falde mest, kan der være udsigt til en større stigning i den samlede ledighed, end man vil se på regionsplan – op mod 300 flere ledige. Det vil svare til mere end en fordobling af ledigheden i kommunen.

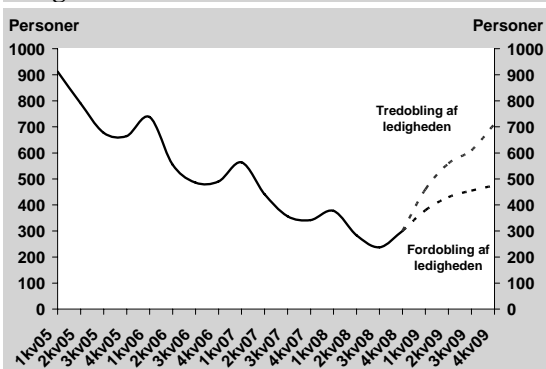
Med andre ord skønnes det, at kommunen kan blive ramt hårdere af lavkonjunktoren end regionen som helhed. Det skyldes, at væsentlig flere borgere i kommunen arbejder inden for industrien, byggebranchen, landbruget og autohandel end i regionen som helhed.

Figur 27: Den forventede udvikling i ledigheden i Østdanmark



Kilde: Danmarks Statistik, Beskæftigelsesregionens ledighedsprognose og egne beregninger.
Anm.: Figuren viser fuldtidsledige

Figur 28: Scenarier for ledighedsudviklingen i Ringsted



Kilde: Danmarks Statistik og egne beregninger

Ikke alle grupper på arbejdsmarkedet vil blive ramt på samme måde af lavkonjunktoren. Allerede på nuværende tidspunkt er der klare tegn på, at ledigheden især stiger blandt unge, ikke-faglærte og mænd i Ringsted:

- Ledigheden blandt de 16-29-årige i kommunen er steget med 160 pct. fra juni 2008 til januar 2009. Dermed er stigningen væsentlig højere end blandt de øvrige aldersgrupper (86 pct.).
- Ledigheden er ikke overraskende steget mest blandt ikke-faglærte. Blandt de unge er ledigheden inden for det seneste halve år især steget i følgende akasser: 3F, kristelige og TiB.

Udviklingen rammer især de unge og de ikke-faglærte, da de generelt har løsere ansættelsesformer, er nyuddannede eller er beskæftigede inden for områder med høj jobomsætning og/eller konjunkturfølsomhed.

Samtidig stiger risikoen for, at de unge og de ikke-faglærte får langvarig ledighed, da flere på arbejdsmarkedet i den kommende tid holder fast i deres job. Med andre ord skal der ikke genbesættes lige så mange stillinger som tidligere.

På baggrund af erfaringerne fra de seneste lavkonjunkturer på det danske arbejdsmarked og den forventede udvikling i den branchemæssige beskæftigelse, skønnes der især at komme flere ledige blandt følgende grupper:

- Unge under 25 år
- 25-29-årige mænd
- Seniorer – over 55 år - inden for konjunkturfølsomme erhverv
- Borgere med ikke-vestlig baggrund
- Ikke-faglærte og faglærte inden for byggebranchen, byggeindustrien og transportområdet
- Ikke-faglærte og faglærte inden for møbelindustri, fødevareindustri og metalindustri
- Selvstændige erhvervsdrivende over 50 år
- Ansatte over 50 år i den finansielle sektor
- Personer med kort anciennitet på arbejdsmarkedet

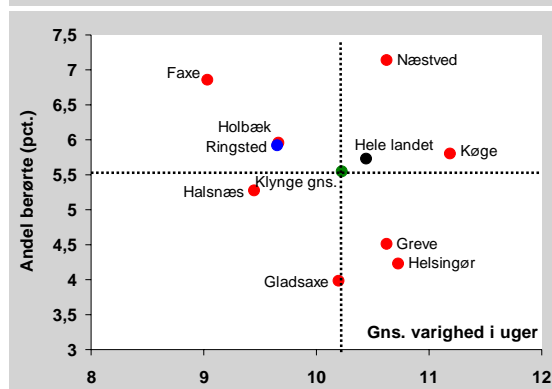
Hvis ovenstående forventninger til ledighedsudviklingen i kommunen holder stik, vil det formentlig indebære, at ungeledigheden vil stige med 150-200 personer. Med andre ord kan der være udsigt til, at ledigheden blandt de unge tredobles i løbet af 2009.

De unge i kommunen kan således udpeges som en gruppe, der er særlig udsat i den aktuelle situation med faldende beskæftigelse.

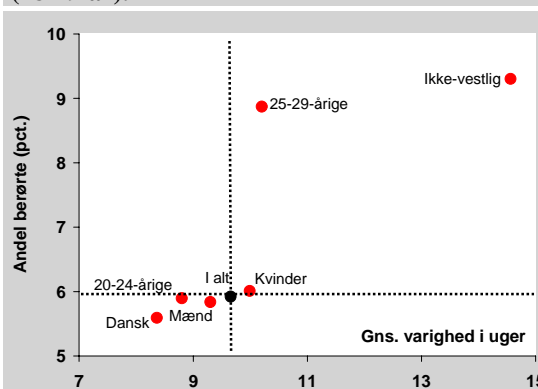
Risikoen for at blive dagpengemodtager som ung borger i Ringsted er lidt højere end i sammenligningsklyngen, jf. figur 29. I løbet af et år bliver ca. 6 pct. af de unge i Ringsted kommune dagpengemodtagere, mens det f.eks. gælder ca. 4 pct. af de unge i Gladsaxe eller Helsingør.

Omvendt er ledighedsrisikoen mindre i Ringsted end f.eks. i Næstved og Faxe, hvor ca. 7 pct. af de unge modtager dagpenge i løbet af et år.

Figur 29: Risiko for og varighed af dagpenge i 2008 for unge 18-29-årige



Figur 30: Risiko for og varighed af dagpenge i 2008 for udvalgte grupper af unge i Ringsted (18-29 år).



Kilde: Jobindsats.dk og egne beregninger

Anm.: Y-aksen viser antallet af berørte personer inden for den givne gruppe i procent af alle borgere inden for den givne gruppe. X-aksen viser den gennemsnitlige varighed af dagpenge inden for året 2008. Det er ikke en måling af forløbsvarighed, idet der kan være tale om flere forløb eller forløb, der ikke påbegyndes og/eller afsluttes i årsperioden. Ifølge jobindsats.dk er der i Ringsted ingen dagpengeberørte 18-19-årige og ligeledes ingen dagpengemodtagere med oprindelse i vestlige lande.

Selv om risikoen for at blive dagpengemodtager er relativ høj i Ringsted, er de unge ledige i betydelig kortere tid. Med andre ord finder de unge i kommunen hurtigere beskæftigelse, end unge i mange andre kommuner gør. I løbet af et år er de unge i Ringsted i gennemsnit ledige i en periode på ca. 9,5 uger. Til sammenligning modtager de unge ledige i Greve, Helsingør, Næstved og Køge dagpenge i knap 11 uger om året.

Ser man nærmere på ungegruppen i Ringsted, er der tale om både den største ledighedsrisiko og de længste ledighedsforløb blandt unge med ikke-vestlig baggrund og 25-29-årige, jf. figur 30.

I 2008 havde de unge mænd en lidt lavere ledighedsrisiko og lidt kortere ledighedsforløb end de unge kvinder, jf. figur 30. Dette billede må forventes at ændre sig ganske betydeligt i lyset af den aktuelle udvikling, hvor især mændene rammes af lavkonjunktoren.

Det underbygges af, at antallet af mænd allerede i december 2008 har overhalet antallet af kvinder på dagpenge. Blot et halvt år før var billedet omvendt.

Tabel 4: Antallet af dagpengemodtagere i Ringsted og sammenlignelige kommuner under 30 år i december 2008 (fuldtidspersoner)

| | Ringsted | | | Sammenligningskommuner | |
|--------------|----------|------|-----------------------|------------------------|-----------------------|
| | Antal | Pct. | Andel af befolkningen | Pct. | Andel af befolkningen |
| | Køn | | | Køn | |
| Mænd | 39 | 59% | 1,9% | 63% | 1,9% |
| Kvinder | 28 | 42% | 1,5% | 37% | 1,2% |
| | Alder | | | Alder | |
| 18-19-årige | 0 | 0% | 0,0% | 0% | 0,0% |
| 20-24-årige | 24 | 36% | 1,6% | 40% | 1,6% |
| 25-29-årige | 42 | 64% | 2,6% | 59% | 2,4% |
| | Herkomst | | | Herkomst | |
| Dansk | 49 | 74% | 1,5% | 77% | 1,4% |
| Vestlig | 0 | 0% | 0,0% | 1% | 0,7% |
| Ikke-vestlig | 17 | 26% | 3,3% | 21% | 2,8% |
| I alt | 66 | 100% | 1,7% | 100% | 1,6% |

Kilde: Jobindsats.dk

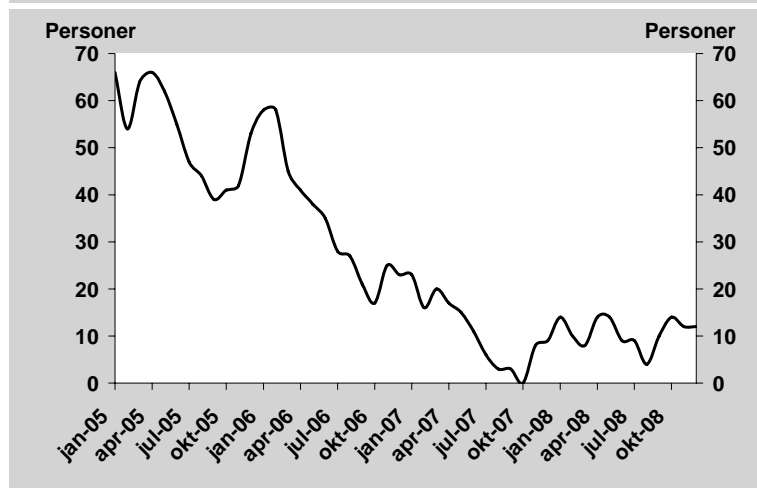
Anm.: Afrunding betyder, at tabellen ikke nødvendigvis "summer".

Blandt de unge har mændene i december 2008 en højere dagpengegrad (1,9 pct.) end kvinderne (1,5 pct.), jf. tabel 4.

Herudover er dagpengegraden størst blandt de 25-29-årige (2,6 pct.) og personer med ikke-vestlig baggrund (3,3 pct.). For begge grupper er der tale om en højere ledighedsrisiko end i sammenligningskommunerne, jf. tabel 4.

Med den forventede udvikling på arbejdsmarkedet må flere forventes at få længere ledighedsforløb. Antallet af unge med over tre måneders ledighed vil dermed stige - en udvikling, som allerede er startet i 2008, jf. figur 31.

Figur 31: Udviklingen i antallet af unge med dagpengeforløb på over 3 måneder. Januar 2005 – december 2008



Kilde: Jobindsats.dk og egne beregninger

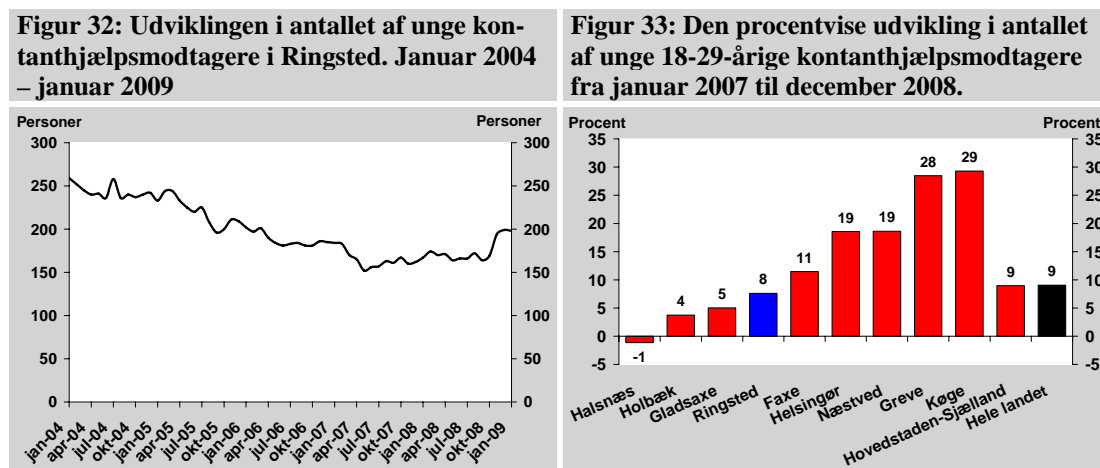
8. Er de unge på kontanthjælp parate til arbejdsmarkedet?

Der er blevet betydeligt færre unge på kontanthjælp i Ringsted Kommune siden 2004, men set over det seneste år er udviklingen vendt.

Antallet af unge kontanthjælpsmodtagere er faldet fra ca. 270 personer i januar 2004 til ca. 160 personer i juli 2007, jf. figur 32. Det svarer til et fald på knap 40 pct. Herefter er udviklingen vendt, og antallet af unge kontanthjælpsmodtagere er steget til ca. 200 i januar 2009, jf. figur 32.

Det er et mønster, som også ses i mange andre kommuner, og udviklingen i Ringsted svarer således til udviklingen i hele Østdanmark, jf. figur 33.

Der er imidlertid tale om en mindre negativ udvikling, når der sammenlignes med kommunerne i klyngen, jf. figur 33. En række af sammenligningskommunerne har haft stigninger i antallet af unge på kontanthjælp på 19-29 pct., siden jobcenteret blev etableret den 1. januar 2007. Stigningen i Ringsted er på 8 pct.



Kilde: Jobindsats.dk og egne beregninger

Kilde: Jobindsats.dk og egne beregninger

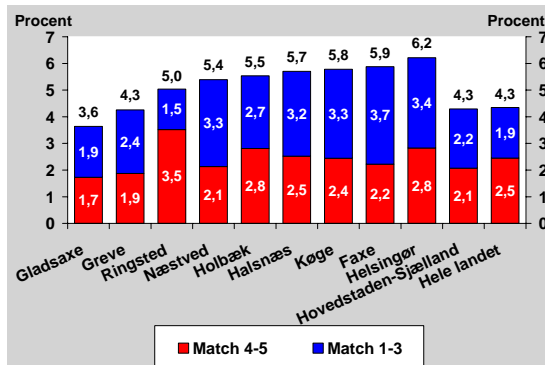
De ca. 200 unge kontanthjælpsmodtagere i Ringsted udgør ca. 5 pct. af alle 18-29-årige i kommunen, jf. figur 34. Det er relativt få, når der sammenlignes med klyngen, hvor de fleste andre kommuner har en større kontanthjælpsgrad blandt de unge.

Hvis kontanthjælpsgraden i Ringsted svarede til niveauet i Faxe, ville der være ca. 20 pct. flere unge på kontanthjælp i kommunen (ca. 40 personer). Omvendt ville der være 14 pct. færre unge på kontanthjælp i kommunen, hvis kontanthjælpsgraden svarede til niveauet i Greve (ca. 30 personer).

Selv om der relativt få unge på kontanthjælp i Ringsted, synes udfordringen med at få de unge ud på arbejdsmarkedet noget større end i andre kommuner.

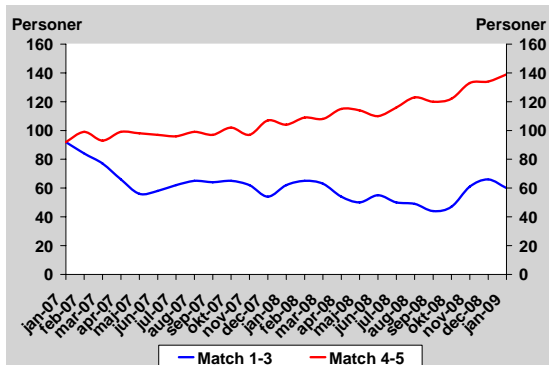
Hovedparten af de unge kontanthjælpsmodtagere i Ringsted er langt fra arbejdsmarkedet. Ca. 70 pct. af gruppen vurderes af jobcenteret at være i match 4-5, og det er markant flere end i alle de øvrige kommuner i sammenligningsklyngen og i hele Østdanmark, jf. figur 34.

Figur 34: Antallet af unge kontanthjælpsmodtagere i pct. af alle unge 18-29-årige. Decem-ber 2008.



Kilde: Jobindsats.dk og egne beregninger

Figur 35: Udviklingen i antallet af unge kontanthjælpsmodtagere i Ringsted fordelt på matchkategori. Januar 2007 – januar 2009



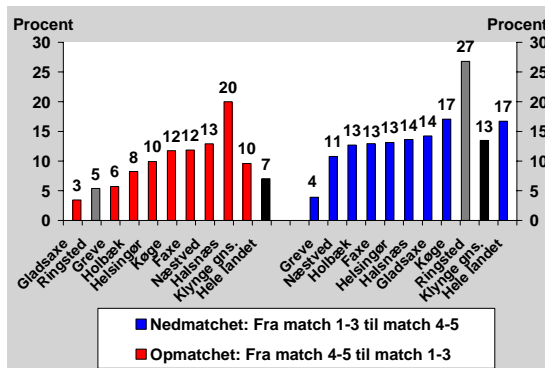
Kilde: Jobindsats.dk, Danmarks Statistik og egne beregninger

Der er i de seneste to år sket en forskydning af unge fra match 1-3 til match 4-5, se figur 35. Siden jobcenterets opstart i januar 2007 er antallet af ikke-arbejdsmarkedsparate blandt de unge kontanthjælpsmodtagere steget med ca. 50 personer, mens antallet af arbejdsmarkedsparate er faldet med ca. 30 personer. Med andre ord har de unge kontanthjælpsmodtagere i kommunen som helhed fået en større afstand til arbejdsmarkedet end tidligere.

Forskydningen skyldes især, at mange unge er skiftet fra match 1-3 til match 4-5. Denne tendens ses i de fleste kommuner, men udviklingen er mere markant i Ringsted end i de sammenlignelige kommuner. Ca. 27 pct. af de unge i match 1-3 er siden jobcenterets start overgået til match 4-5, jf. figur 36. Det er dobbelt så mange som i de øvrige kommuner i klyngen (13 pct.).

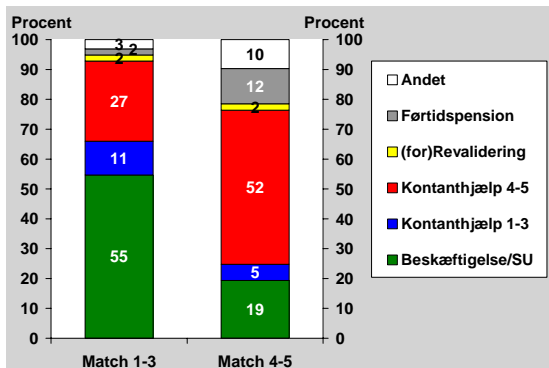
Omvendt er ganske få (ca. 5 pct.) af de unge i match 4-5 overgået til match 1-3 siden 1. januar 2007. Det er kun halvt så mange som i de øvrige kommuner i klyngen, jf. figur 36.

Figur 36: Hvor stor en andel af de unge, der modtog kontanthjælp i starten af 2007 er blevet enten matchet op eller ned i forhold til slutningen af 2008



Kilde: Jobindsats.dk og egne beregninger

Figur 37: Hvordan er det gået unge, der modtog kontanthjælp i starten af 2007?



Kilde: Jobindsats.dk og egne beregninger

Anm.: Figuren viser andelen af kontanthjælpsmodtagere primo 07 i match 1-3, der ultimo 08 modtager kontanthjælp i match 4-5 og andelen af kontanthjælpsmodtagere primo 07 i match 4-5, der ultimo 08 modtager kontanthjælp i match 1-3.

Ca. 11 pct. af den oprindelige gruppe af unge i match 1-3 fra 1. januar 2007 er fortsat i match 1-3 ved udgangen af 2008, jf. figur 37. Det skyldes, at ca. 55 pct. er gået i arbejde, og at ca. 27 pct. er overgået til match 4-5.

Derimod er 52 pct. – altså ca. halvdelen – af den oprindelige gruppe af unge i match 4-5 fortsat i match 4-5 ved udgangen af 2008, jf. figur 37. Det illustrerer, at gruppen ikke overraskende har haft vanskeligere ved at få udbytte af den gunstige situation på arbejdsmarkedet.

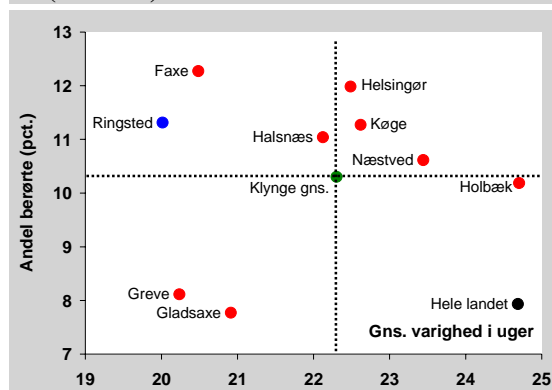
Alligevel har hver femte af de svageste unge (ca. 19 pct.) fundet ordinært arbejde eller påbegyndt arbejde i perioden, jf. figur 37, mens yderligere 5 pct. er kommet tættere på arbejdsmarkedet (match 1-3). Med andre ord er det lykkedes at hjælpe en betragtelig del af de svageste kontanthjælpsmodtagere med at få fodfæste på arbejdsmarkedet.

Opgørelsen viser imidlertid også, at hver ottende af de svageste unge har forladt arbejdsmarkedet i en tidlig alder via førtidspension, jf. figur 37.

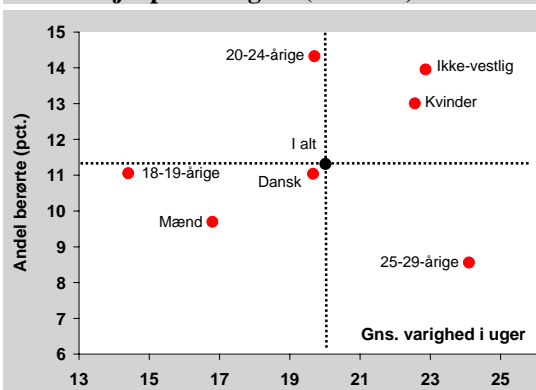
Normalt vil en høj andel af kontanthjælpsmodtagere i match 4-5 betyde, at kommunen har meget lange kontanthjælpsforløb. Det er dog ikke situationen blandt de unge i Ringsted.

I gennemsnit er de unge i Ringsted på kontanthjælp i 20 uger i løbet af et år, jf. figur 38. Der er tale om længere forløb i både sammenligningskommunerne (22 uger) og på landsplan (25 uger).

Figur 38: Risiko for og varighed af kontanthjælp i 2008 for unge kontanthjælpsmodtagere (18-29 år)



Figur 39: Risiko for og varighed af kontanthjælp i 2008 for udvalgte grupper af unge kontanthjælpsmodtagere (18-29 år)



Kilde: Jobindsats.dk og egne beregninger

Anm.: Y-aksen viser antallet af berørte personer inden for den givne gruppe i procent af alle borgere inden for den givne gruppe. X-aksen viser den gennemsnitlige varighed af kontanthjælp inden for året 2008. Det er ikke en måling af forløbsvarighed, idet der kan være tale om flere forløb, eller forløb der ikke påbegyndes og/eller afsluttes i årsperioden.

Til gengæld har unge i Ringsted en større risiko for at blive kontanthjælpsmodtagere end de unge i sammenligningskommunerne. I løbet af et år modtager godt 11 pct. af de unge i Ringsted kontanthjælp, mens det gælder godt 10 pct. af de unge i klyngen, jf. figur 38.

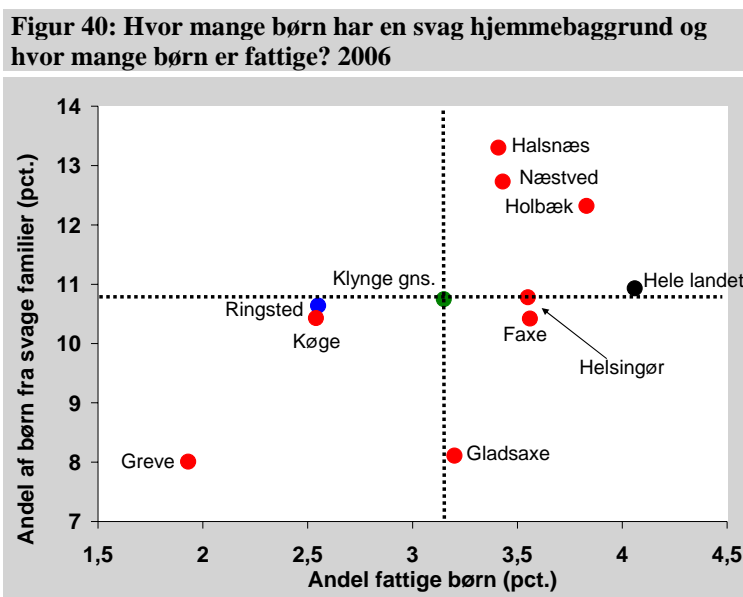
Der er en højere risiko for at blive kontanthjælpsmodtager i Faxe og Helsingør, men en væsentlig lavere risiko i Gladsaxe og Greve.

Blandt de unge i Ringsted har flere grupper højere risiko og/eller længere forløb end andre, jf. figur 39:

- De unge kvinder har markant højere risiko for at blive kontanthjælpsmodtagere end unge mænd i kommunen, og de har væsentlig længere forløb.
- Unge med ikke-vestlig baggrund har betydelig større risiko for at blive kontanthjælpsmodtagere end unge med dansk baggrund, og de har væsentlig længere forløb.
- De 20-24-årige har størst risiko af alle for at blive kontanthjælpsmodtagere. Der står især i kontrast til de 25-29-årige, som har lavest risiko.

En række undersøgelser viser, at børns forhold i hjemmet har stor betydning for barnets arbejdsmarkedstilknøytning senere i livet.

I Ringsted vokser ca. 11 pct. af børnene op med en svag hjemmebaggrund, hvilket svarer nogenlunde til niveauet i klyngen og hele landet. Samtidig viser en opgørelse, at ca. 2,5 pct. af børnene i Ringsted vokser op i en situation, hvor familierne er relativt fattige. Det er en betydelig mindre andel end i de fleste af sammenligningskommunerne.



Kilde: Aeraadet, "Det sociale Danmarkskort 2006", marts 2009.

Anm.: X-aksen viser andelen af børn, som ifølge OECD-definitionen lever i fattige familier, dvs. familier hvis disponible indkomst er mindre end halvdelen af den disponible medianindkomst.

Y-aksen viser andelen af børn med svag baggrund, dvs. familier, hvor to af følgende kriterier er opfyldt: 1) Forældrene lever ikke sammen, 2) Ingen af forældrene har uddannelse ud over folkeskolen, 3) Mindst én af forældrene har i 2006 haft en overvejende del af sin indkomst fra kontanthjælp eller har modtaget førtidspension.

9. Hvad kendetegner de stærke kontanthjælpsmodtagere?

Der er ca. 60 unge kontanthjælpsmodtagere i match 1-3 i Ringsted, jf. tabel 5.

I gruppen er der en overvægt af kvinder (66 pct.) og 20-24-årige (52 pct.), jf. tabel 5. Denne overvægt findes også i de sammenlignelige kommuner, om end i lidt mindre grad.

Omvendt er der færre unge af med ikke-vestlig baggrund i gruppen, end der ses i de øvrige kommuner. Hvor ca. 8 pct. i Ringsted har en ikke-vestlig baggrund, gælder det ca. 17 pct. i sammenligningskommunerne, jf. tabel 5.

| Tabel 5: Antallet af unge kontanthjælpsmodtagere i match 1-3 i Ringsted og sammenlignelige kommuner i januar 2009 (fuldtidspersoner) | | | | | |
|--|-----------------|------|-----------------------|------------------------|-----------------------|
| | Ringsted | | | Sammenligningskommuner | |
| | Antal | Pct. | Andel af befolkningen | Pct. | Andel af befolkningen |
| | Køn | | | Køn | |
| Mænd | 19 | 32% | 0,9% | 42% | 2,2% |
| Kvinder | 40 | 67% | 2,1% | 58% | 3,2% |
| | Alder | | | Alder | |
| 18-19-årige | 13 | 22% | 1,6% | 16% | 2,0% |
| 20-24-årige | 31 | 52% | 2,0% | 46% | 3,1% |
| 25-29-årige | 16 | 27% | 1,0% | 38% | 2,7% |
| | Herkomst | | | Herkomst | |
| Dansk | 53 | 88% | 1,6% | 82% | 2,6% |
| Vestlig | 2 | 3% | 1,8% | 1% | 1,1% |
| Ikke-vestlig | 5 | 8% | 1,0% | 17% | 3,8% |
| I alt | 60 | 100% | 1,5% | 100% | 2,7% |

Kilde: Jobindsats.dk

Anm.: Kontanthjælpsmodtagere under 18 år er medtaget under de 18-19-årige, men andelen af befolkningen er beregnet pba. de 18-19-årige. Afrunding betyder at tabellen ikke nødvendigvis "summer".

Som led i analysen er gennemgået 51 kontanthjælpssager vedr. unge i match 1-3. Gennemgangen af sager er foretaget af de kommunale sagsbehandlere uden de pågældende unges aktive medvirken på baggrund af oplysninger i registreringssystemerne, sagerne og viden fra kontaktførelsen med de unge.

Opgørelsen viser, at knap halvdelen af de unge i match 1-3 har en aktuell sygemelding eller er på barsel, jf. tabel 6. Det høje "fravær" er især gældende blandt kvinderne. De mange syge- og barselsperioder i gruppen kan bl.a. betyde, at det kan være svært for jobcenteret at arbejde kontinuerligt med gruppen.

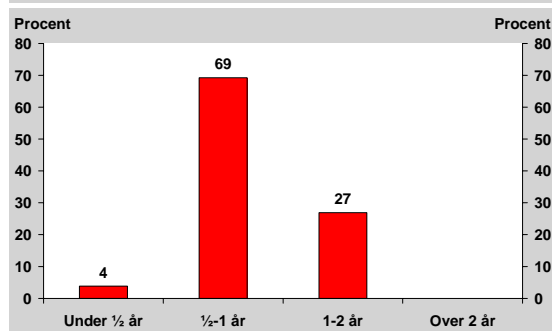
| Tabel 6: Hvor mange unge kontanthjælpsmodtagere (match 1-3) er sygemeldte eller på barsel? | | | | |
|--|-------|------|---------|------|
| | I alt | | Kvinder | Mænd |
| | Antal | Pct. | Pct. | Pct. |
| Sygemeldt | 11 | 22% | 24% | 10% |
| Barsel | 12 | 24% | 29% | 0% |

Kilde: Egne beregninger baseret på sagsgennemgang i jobcenter Ringsted

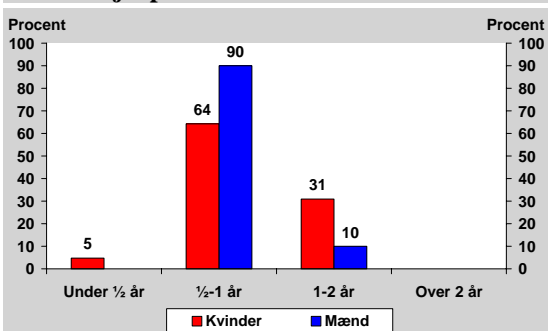
Samtidig kan syge- og barselsperioderne bidrage til at forlænge varighederne af kontanthjælpsforløbene for gruppen. Ca. 96 pct. af gruppen har således forløb på over 6 måneder, og ca. 27 pct. har forløb på 1-2 år, jf. figur 41.

Det er især kvinderne, der har de lange forløb over 1 år, jf. figur 42. Det hænger efter alt at dømme bl.a. sammen med de mange barselsperioder.

Figur 41: Hvor lang tid har unge kontanthjælpsmodtagere i match 1-3 modtaget ydelsen?



Figur 42: Hvor lang tid har henholdsvis unge kvinder og unge mænd i match 1-3 modtaget kontanthjælp?



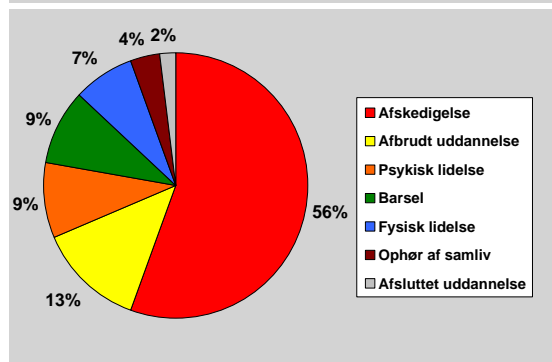
Kilde: Egne beregninger baseret på sagsgennemgang i jobcenter Ringsted

Ifølge sagsgennemgangen modtager ca. 56 pct. af de unge i match 1-3 kontanthjælp, fordi de er blevet afskediget fra job, jf. figur 43.

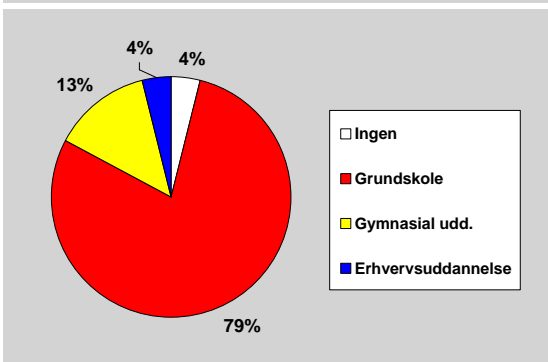
Andre ca. 13 pct. er på kontanthjælp efter en afbrudt uddannelse.

Herudover modtager ca. 25 pct. af de unge i match 1-3 kontanthjælp på grund af barsel eller sygdom - psykisk eller fysisk.

Figur 43: Hvad er baggrunden for kontanthjælpsforløbene for unge indplaceret i match 1-3?



Figur 44: Hvilket uddannelsesnivea har unge kontanthjælpsmodtagere i match 1-3?



Kilde: Egne beregninger baseret på sagsgennemgang i jobcenter Ringsted

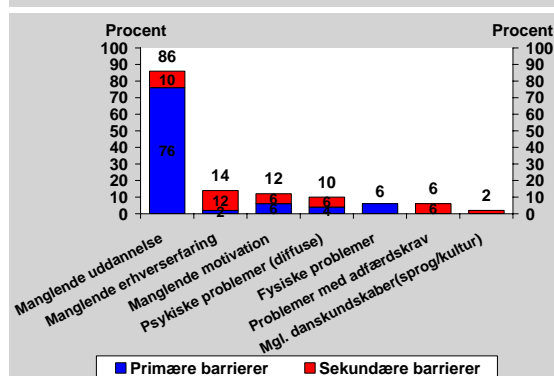
Opgørelsen af de unges sager viser, at der er tale om et meget lavt uddannelsesnivea i gruppen. Næsten 80 pct. har folkeskolen som højeste uddannelse, og ca. 13 pct. har gennemført en gymnasie- eller handleskoleeksamen, jf. figur 44.

Med andre ord har kun 4 pct. af de unge i match 1-3 i kommunen en kompetencegivende uddannelse.

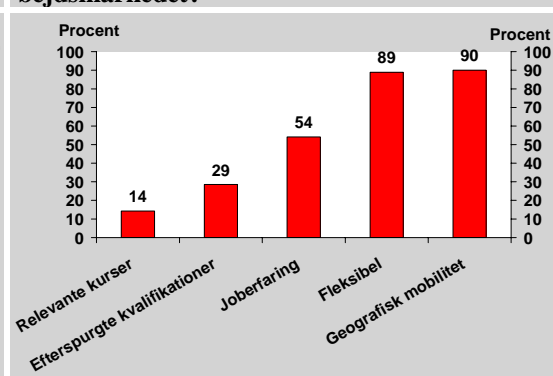
Det er da også manglende uddannelse, der vurderes at være den dominerende jobbarriere for de unge i match 1-3. I 76 pct. af sagerne er det vurderingen, at manglende uddannelse udgør den primære barriere for, at den pågældende unge kommer i arbejde, jf. figur 45.

Samtidig spiller en række andre jobbarrierer en mindre rolle, såsom lav erhvervs-erfaring, manglende motivation, psykiske og fysiske problemer, adfærdsproblemer mv.

Figur 45: Hvilke jobbarrierer har de unge kontanthjælpsmodtagere i match 1-3?



Figur 46: Hvilke styrker har de unge kontanthjælpsmodtagere i match 1-3 i forhold til arbejdsmarkedet?

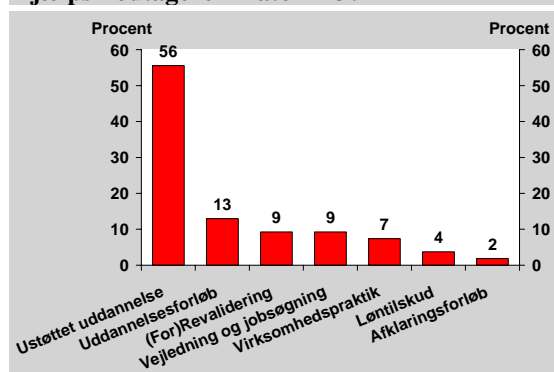


Kilde: Egne beregninger baseret på sagsgennemgang i jobcenter Ringsted

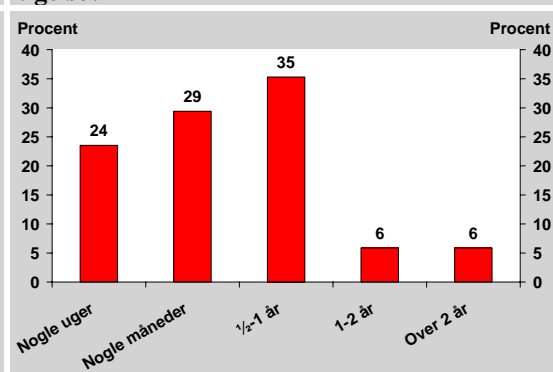
Ca. 90 pct. af de unge vurderes at være både fagligt fleksible og geografisk mobile i forhold til arbejdsmarkedet, jf. figur 47. Til gengæld vurderes kun hver tredje at være i besiddelse af kvalifikationer, der er efterspurgt på arbejdsmarkedet.

På den baggrund er det ikke overraskende, at de kommunale sagsbehandlere peger på uddannelse og opkvalificering som den mest relevante indsats for de unge i match 1-3, jf. figur 47.

Figur 47: Hvilken indsats, mener sagsbehandlere, er den rigtige for de unge kontanthjælpsmodtagere i match 1-3?



Figur 48: Hvornår forventes de unge kontanthjælpsmodtagere (match 1-3) at opnå beskæftigelse?



Kilde: Egne beregninger baseret på sagsgennemgang i jobcenter Ringsted

Trods den manglende uddannelse vurderes over halvdelen af de unge i match 1-3 at komme forholdsvis hurtigt ud på arbejdsmarkedet, jf. figur 48. Kun ca. 12 pct. forventes at modtage kontanthjælp i over 1 år.

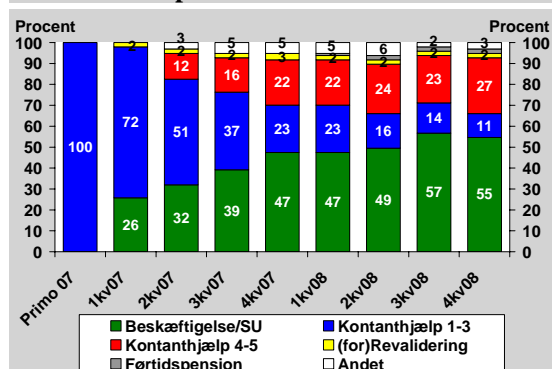
Mange unge i match 1-3 får job eller begynder uddannelse

Kun få af de unge, som i starten af 2007 modtog kontanthjælp i match 1-3, er fortsat på kontanthjælp i match 1-3 ved udgangen af 2008. Det drejer sig om ca. 11 pct. af den oprindelige gruppe, jf. figur 49.

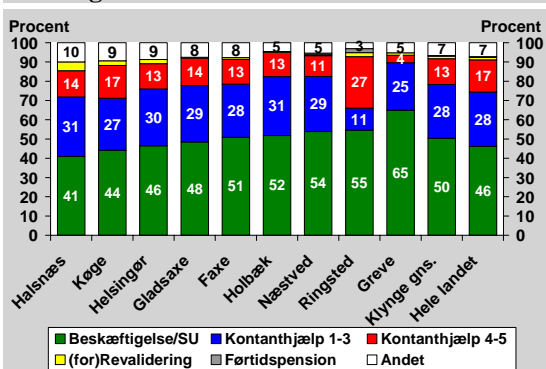
Når man følger gruppen kvartalsvis, tegner der sig følgende bevægelser:

- Stadig flere fra gruppen kommer i arbejde, og ved udgangen af 2008 er ca. 55 pct. i ordinært arbejde.
- Stadig flere overgår til match 4-5, og ved udgangen af 2008 drejer det sig om ca. 27 pct. af gruppen.

Figur 49: Hvordan er det gået de unge, der modtog kontanthjælp i match 1-3, da jobcenteret startede primo 2007?



Figur 50: Hvor er de unge, der modtog kontanthjælp i match 1-3 i starten af 2007, henne i slutningen af 2008?



Kilde: Beskæftigelsesministeriets analyseregister DREAM og egne beregninger

Sammenlignet med de unge i sammenlignelige kommuner er der tale om ganske gode resultater, jf. figur 50. Således har Ringsted en højere jobeffekt end de fleste øvrige kommuner i klyngen. Kun Greve har en højere jobeffekt for de unge i match 1-3.

Omvendt er dobbelt så mange af de unge i Ringsted overgået til match 4-5 end i de øvrige kommuner. Der er således tale om, at betydelig flere unge har fået længere afstand til arbejdsmarkedet i perioden end i de øvrige kommuner.

10. Hvilke barrierer har de unge i match 4-5?

Der er ca. 140 unge kontanthjælpsmodtagere i match 4-5 i Ringsted, jf. tabel 7. De fleste er kvinder (60 pct.), 20-24-årige (50 pct.) og har dansk baggrund (77 pct.).

Set i forhold til sammenlignelige kommuner har Ringsted flere kvinder, flere 20-24-årige og flere ikke-vestlige personer blandt de svageste kontanthjælpsmodtagere.

Ca. hver femte af unge i match 4-5 i kommunen har en ikke-vestlig baggrund – primært fra Irak, Tyrkiet og Libanon. Det er en del flere end i de sammenlignelige kommuner: Ca. 6 pct. i Ringsted mod kun 2,6 pct. i de øvrige kommuner i klyngen.

| Tabel 7: Antallet af ikke-arbejdsmarkedsparete kontanthjælpsmodtagere under 30 år i Ringsted og sammenlignelige kommuner. januar 2009 (fuldtidspersoner) | | | | | |
|--|----------|------|-----------------------|-------------------------|-----------------------|
| | Ringsted | | | Sammenlignings-kommuner | |
| | Antal | Pct. | Andel af befolkningen | Pct. | Andel af befolkningen |
| | Køn | | | Køn | |
| Mænd | 55 | 40% | 2,7% | 48% | 2,0% |
| Kvinder | 83 | 60% | 4,3% | 51% | 2,3% |
| | Alder | | | Alder | |
| 18-19-årige | 17 | 12% | 2,1% | 20% | 2,0% |
| 20-24-årige | 69 | 50% | 4,5% | 44% | 2,3% |
| 25-29-årige | 53 | 38% | 3,3% | 36% | 2,0% |
| | Herkomst | | | Herkomst | |
| Dansk | 107 | 77% | 3,2% | 85% | 2,1% |
| Vestlig | 1 | 1% | 0,9% | 1% | 0,6% |
| Ikke-vestlig | 31 | 22% | 6,0% | 14% | 2,6% |
| I alt | 139 | 100% | 3,5% | 100% | 2,1% |

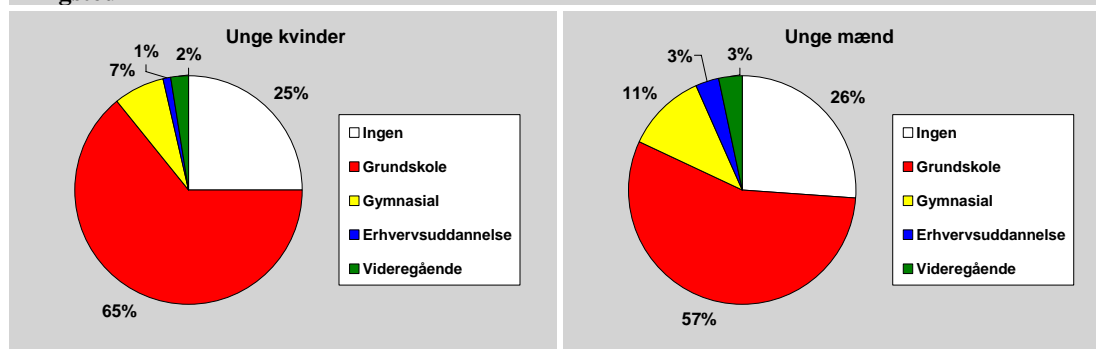
Kilde: Jobindsats.dk

Anm.: Kontanthjælpsmodtagere under 18 år er medtaget under de 18-19-årige, men andelen af befolkningen er beregnet pba. de 18-19-årige. Afrunding betyder, at tabellen ikke nødvendigvis "summer".

En fjerdedel af de unge kvinder i match 4-5 har ingen uddannelse, mens knap 2/3 kun har grundskoleniveau, jf. figur 51.

Kun 3 pct. har en kompetencegivende uddannelse. Billedet er nogenlunde ens hos mændene, som dog har lidt flere med en uddannelse, jf. figur 52.

Figur 51 og 52: Uddannelsesniveaet blandt kontanthjælpsmodtagere (match 4-5) under 30 år i Ringsted



Kilde: Egne beregninger baseret på sagsgennemgang i jobcenter Ringsted

Ca. 15 pct. af de unge i match 4-5 er aktuelt sygemeldte, jf. tabel 8. Især mændene tegner sig for mange sygemeldinger, og aktuelt er ca. hver femte af mændene sygemeldte jf. tabel 8. Knap 10 pct. af de unge kvinder i match 4-5 er på barsel.

Samlet set er ca. hver femte af de unge i match 4-5 sygemeldte eller på barsel.

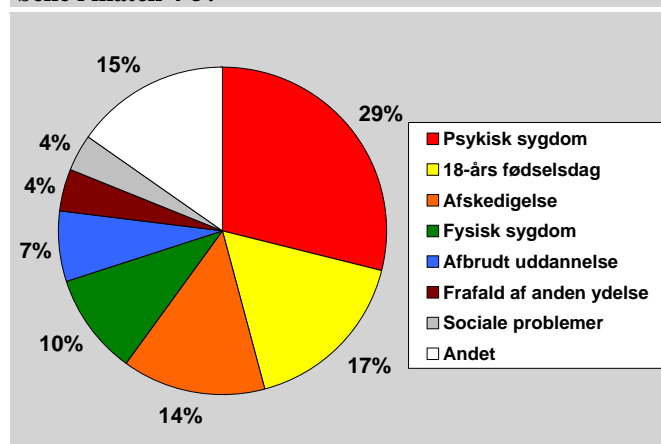
| | I alt | | Kvinder | Mænd |
|------------------|-----------|------------|-----------|------------|
| | Antal | Pct. | Pct. | Pct. |
| Sygemeldt | 22 | 14% | 9% | 22% |
| Barsel | 8 | 5% | 9% | 0% |

Kilde: Egne beregninger baseret på sagsgennemgang i jobcenter Ringsted

Der er mange årsager til, at unge kommer på kontanthjælp. Ca. 29 pct. af de unge modtager kontanthjælp på baggrund af en psykisk sygdom, hvilket er den hyppigste årsag i Ringsted Kommune, jf. figur 53. En relativ stor gruppe (17 pct.) kommer ind i kontanthjælpssystemet, når de fylder 18 år og dermed bliver berettiget til ydelsen. Der er typisk tale om unge, der har fuldført en folkeskole- eller gymnasieuddannelse uden at være kommet ind på arbejdsmarkedet.

Ca. 14 pct. af de unge kommer fra en periode med job, hvor de ikke været længe nok til at optjene dagpenge. Der kan også være tale om unge, der har valgt ikke at forsikre sig mod ledighed.

Figur 53: Hvad er baggrunden for kontanthjælpsforløbene i match 4-5?

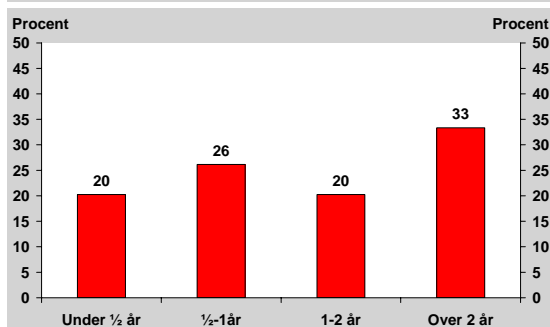


Kilde: Egne beregninger baseret på sagsgennemgang i jobcenter Ringsted

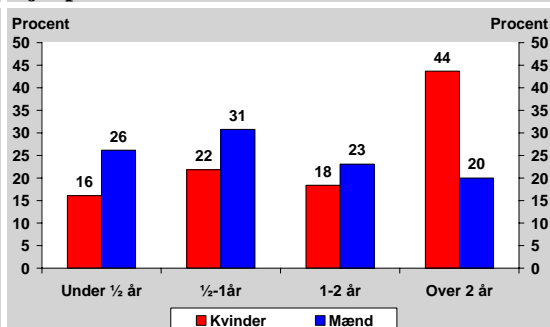
Lidt over halvdelen af de unge i match 4-5 har modtaget kontanthjælp i over 1 år, jf. figur 54. Det er især kvinderne, der tegner sig for de længste forløb, idet næsten halvdelen har modtaget kontanthjælp i over 2 år, jf. figur 55.

Kun ca. hver sjette af de unge kvinder har forløb under ½ år, mens det gælder for ca. hver fjerde af mændene.

Figur 54: Hvor lang tid har kontanthjælpsmodtagere i match 4-5 modtaget ydelsen?



Figur 55: Hvor lang tid har henholdsvis kvinder og mænd i match 4-5 modtaget kontanthjælp?



Kilde: Egne beregninger baseret på sagsgennemgang i jobcenter Ringsted

Kontanthjælpsmodtagere i match 4-5 er kendetegnet ved, at de har et lavt eller intet match med arbejdsmarkedet. Generelt er der tale om flere og sammensatte barrierer for job, der kan have karakter af fysiske, psykiske, sociale, sproglige, motivations- eller kompetencemæssige problemer eller problemer med misbrug. Disse barrierer gør det svært for gruppen både at opnå og fastholde et arbejde.

Gennemgangen af 153 sager for kontanthjælpsmodtagere i match 4-5 viser, at de væsentligste barrierer i gruppen for at vende tilbage til arbejdsmarkedet er:

Tabel 9: Hvad er de svagere kontanthjælpsmodtageres hovedbarrierer

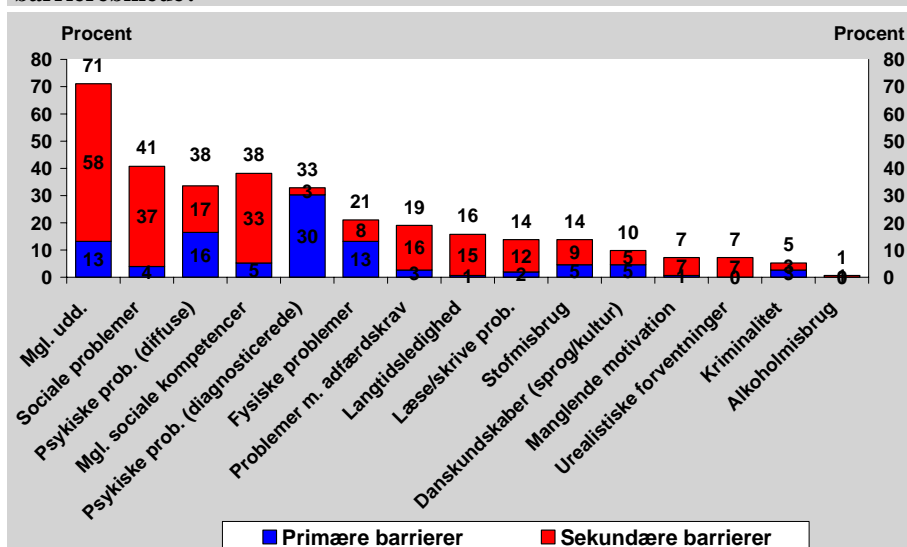
| | I alt | | Kvinder | Mænd |
|--|------------|--------------|--------------|--------------|
| | Antal | Pct. | Pct. | Pct. |
| Psykiske problemer (diagnosticerede tilfælde) | 71 (45) | 47% (30%) | 49% (30%) | 44% (31%) |
| Manglende uddannelse/kompetencer | 29 | 19% | 22% | 16% |
| Fysiske problemer | 20 | 13% | 11% | 16% |
| Mangelfulde sociale kompetencer | 8 | 5% | 5% | 6% |
| Stofmisbrug | 7 | 5% | 2% | 8% |
| Sociale problemer | 6 | 4% | 6% | 2% |
| Svært ved adfærdskrav på arbejdsmarkedet | 4 | 3% | 2% | 3% |
| Kriminalitet | 4 | 3% | 0% | 6% |
| Antal | 151 | | 87 | 64 |

Kilde: Egne beregninger baseret på sagsgennemgang i jobcenter Ringsted

Psykiske problemer vurderes at være den største barriere for tilbagevenden til arbejdsmarkedet, men også manglende uddannelse/kompetencer og fysiske problemer udgør væsentlige barrierer, jf. tabel 9.

Sagsgennemgangen viser, at unge kontanthjælpsmodtagere i match 4-5 ofte lider under en kombination af flere jobmæssige barrierer. Som nævnt ovenfor er psykiske problemer den største hovedbarriere, mens manglende uddannelse udgør den største sekundære barriere, jf. figur 56. En anden stor sekundær barriere er sociale problemer, som til gengæld ikke i særlig høj grad er primær barriere for de unge.

Figur 56: Hvordan er de unge kontanthjælpsmodtageres (match 4-5) samlede barrierebillede?

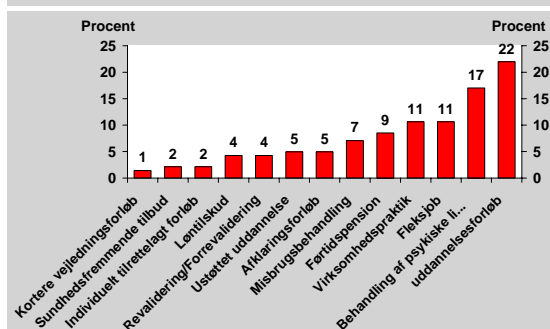


Kilde: Egne beregninger baseret på sagsgennemgang i jobcenter Ringsted

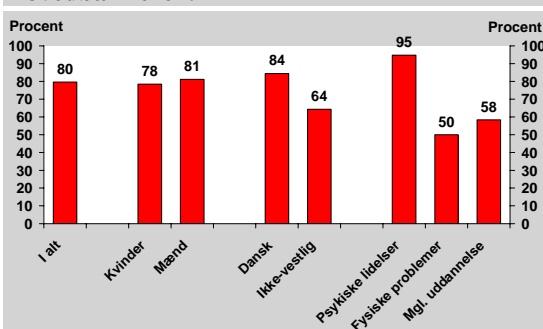
De unges barrierer for tilbagevenden til arbejdsmarkedet har stor betydning for, hvilken indsats der skal til for gruppen. Knap ¼ vurderes at have brug for et uddannelsesforløb, idet manglende uddannelse og kompetencer udgør en af de største hovedbarrierer. Knap en femtedel vurderes at have brug for behandling for psykiske lidelser, mens 11 pct. er så langt fra arbejdsmarkedet, at de vurderes at have brug for et fleksjob, jf. figur 57.

Pga. de mange barrierer hos de unge kontanthjælpsmodtagere i match 4-5, vurderes 80 pct. at have brug for personlig støtte for at gennemføre en uddannelse eller et arbejde, jf. figur 58. Det er især unge med dansk baggrund samt unge med psykiske lidelser, der har behov for personlig støtte.

Figur 57: Hvilken indsats vurderer sagsbehandlerne er den rigtige for de unge kontanthjælpsmodtagere i match 4-5?



Figur 58: Hvor stor en del af de unge har desuden behov for en form for personlig støtte til at gennemføre en uddannelse eller opnå beskæftigelse – fordelt efter køn, herkomst og hovedbarrierer?

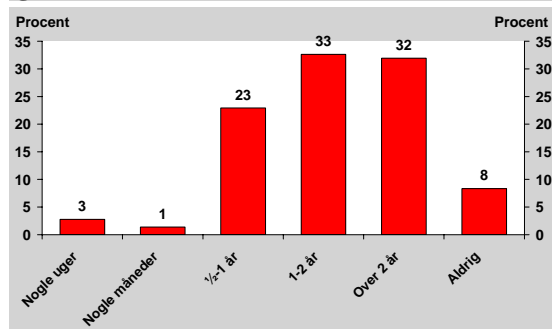


Kilde: Egne beregninger baseret på sagsgennemgang i jobcenter Ringsted

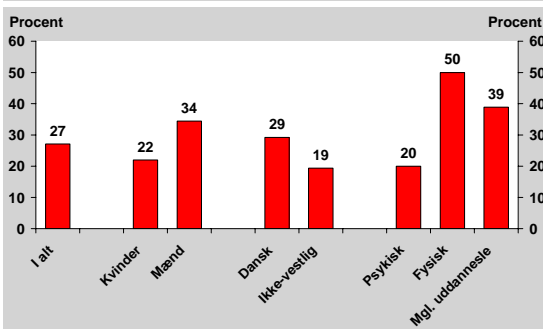
Kontanthjælpsmodtagere i matchkategori 4-5 er kendetegnet ved at være relativt langt væk fra arbejdsmarkedet. En tredjedel forventes først at komme i beskæftigelse efter mindst 2 år, mens 8 pct. aldrig forventes at komme i beskæftigelse, jf. figur 59. Kun en meget lille del (4 pct.) forventes at komme i beskæftigelse inden for et halvt år.

Samlet set forventes det, at kun godt ¼ af de unge kontanthjælpsmodtagere kan opnå beskæftigelse inden for et år. Det er de unge mænd samt personer med fysiske eller uddannelsesmæssige barrierer, der vurderes at have de bedste chancer, jf. figur 60.

Figur 59: Inden for hvilken periode forventes de unge at opnå ordinær eller støttet beskæftigelse?



Figur 60: Hvor stor en del af de unge forventes at opnå ordinær eller støttet beskæftigelse inden for et år?



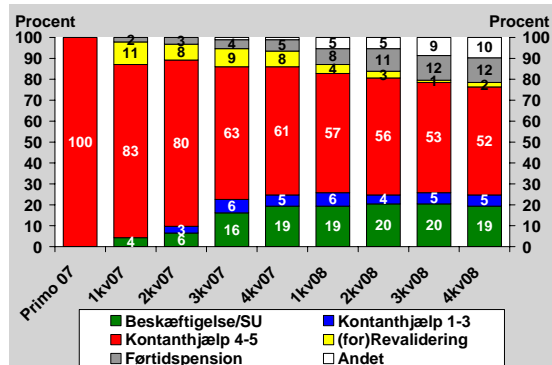
Kilde: Egne beregninger baseret på sagsgennemgang i jobcenter Ringsted

En opgørelse af gruppens tilknytning til arbejdsmarkedet viser, at det er lykkedes næsten hver femte at finde ordinær beskæftigelse i den efterfølgende periode, jf. figur 61. Således er 18 pct. af gruppen i arbejde ved udgangen af 4. kvartal 2008. Herudover er en mindre gruppe (5 pct.) kommet i match 1-3 og vurderes således som arbejdsmarkedsparate i dag.

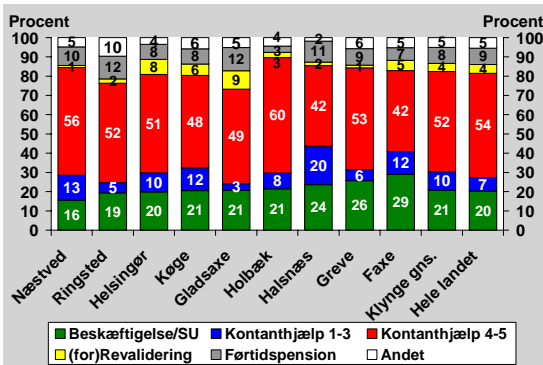
Størstedelen af gruppen (52 pct.) er dog fortsat på kontanthjælp og vurderet som ikke-arbejdsmarkedsparate. De resterende ca. 15 pct. er overgået til anden forsørgelse, herunder især førtidspension, jf. figur 61.

Set på tværs af jobcentre har Ringsted ikke haft så stor succes med at få gruppen i beskæftigelse sammenlignet med andre jobcentre, jf. figur 62. Ringsted har desuden en relativ lille gruppe, der er kommet i match 1-3, men en relativ stor gruppe, der er overgået til førtidspension og anden forsørgelse.

Figur 61: Hvordan er det gået de unge, der modtog kontanthjælp i match 4-5, da jobcenteret startede primo 2007?



Figur 62: Hvor er de unge, der modtog kontanthjælp i match 4-5 i starten af 2007?



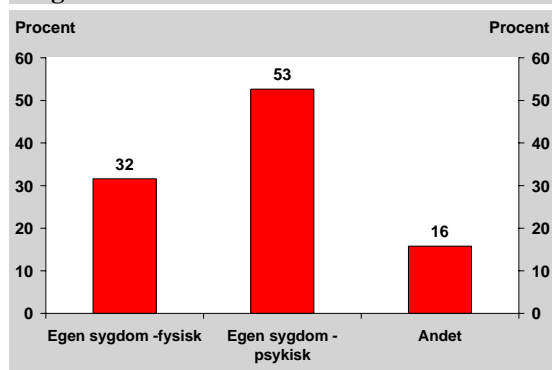
Kilde: Beskæftigelsesministeriets analyseregister DREAM og egne beregninger

Hvilke jobbarrierer har de unge på revalidering?

Revalidering er en - ofte længerevarende – erhvervs- og uddannelsesrettet aktivitet eller økonomisk hjælp, som gives for at personer med begrænsninger i arbejdsevnen kan enten fastholdes eller komme ind på arbejdsmarkedet. Revalidering gives til eksempelvis kontanthjælps- og sygedagpengemodtagere som en vej tilbage til arbejdsmarkedet.

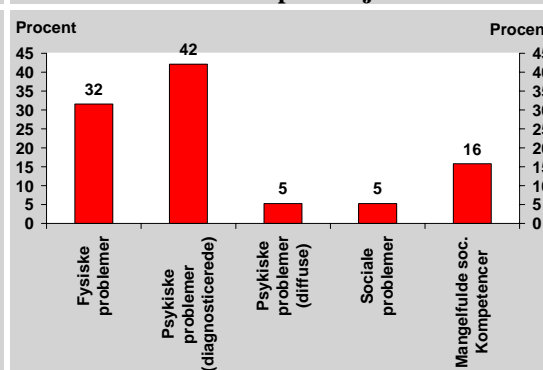
I Ringsted er 19 unge aktuelt under revalidering. I langt de fleste tilfælde er baggrunden for revalideringsforløbet sygdom – typisk med baggrund i en psykisk diagnose. De psykiske problemer vurderes ligeledes at udgøre den mest dominerede barriere for, at de pågældende vender tilbage til arbejdsmarkedet jf. figur 63.

Figur 63: Hvad er baggrunden for revalideringen?



Kilde: Jobindsats.dk og egne beregninger

Figur 64: Hvad er revaliderendes hovedbarrierer for at træde ind på arbejdsmarkedet?

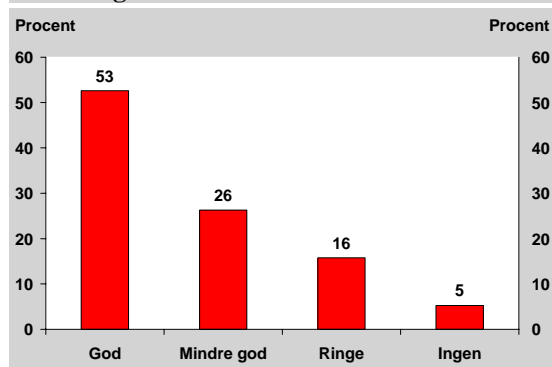


Kilde: Jobindsats.dk, Danmarks Statistik og egne beregninger

Der er lang vej tilbage til arbejdsmarkedet for de unge på revalidering. Det er sagsbehandlernes vurdering, at halvdelen af de revaliderede unge har gode muligheder for at komme ud på det ordinære arbejdsmarked, om end det kan tage et stykke tid at komme dertil, jf. figur 65 og 66.

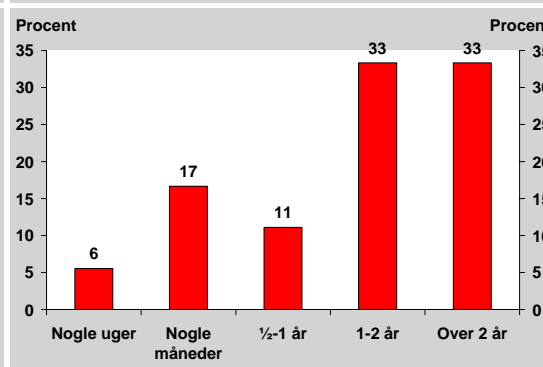
For de øvrige unge på revalidering er der tale om et langt sejt træk, som formentlig vil strække sig over 1-2 år. For denne gruppe vurderer sagsbehandlerne, at vejen tilbage til arbejdsmarkedet formentlig skal gå via støttet beskæftigelse, f.eks. løntilskud, virksomhedspraktik eller anden støtte.

Figur 65: Hvordan vurderes muligheden for at revaliderende på et tidspunkt opnår ordinær beskæftigelse?



Kilde: Jobindsats.dk og egne beregninger

Figur 66: Hvornår vurderes revaliderende at opnå ordinær eller beskyttet beskæftigelse?



Kilde: Jobindsats.dk, Danmarks Statistik og egne beregninger

11. Hvilke unge modtager sygedagpenge?

Næsten 60 personer blandt de 18-29-årige i Ringsted modtager sygedagpenge, jf. tabel 10. Dette svarer til 1,5 pct. af alle unge i aldersgruppen. Det er lidt mere end i de sammenlignelige kommuner. Andelen er lige stor hos mænd og kvinder, men der er en tendens til, at sygefraværet stiger med alderen. Det kan desuden konstateres, at unge med ikke-vestlig baggrund er mere syge end unge med dansk eller anden vestlig baggrund.

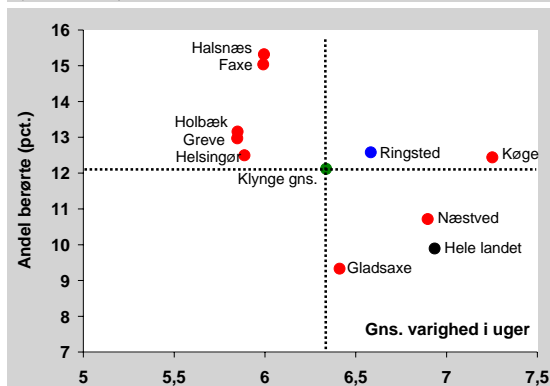
| Tabel 10: Antallet af Sygedagpengemodtagere under 30 år i Ringsted og sammenlignelige kommuner. December 2008 (fuldtidspersoner) | | | | | |
|--|----------|------|-----------------------|------------------------|-----------------------|
| | Ringsted | | | Sammenligningskommuner | |
| | Antal | Pct. | Andel af befolkningen | Pct. | Andel af befolkningen |
| | Køn | | | Køn | |
| Mænd | 30 | 52% | 1,5% | 44% | 1,2% |
| Kvinder | 28 | 48% | 1,5% | 56% | 1,5% |
| | Alder | | | Alder | |
| 18-19-årige | 6 | 10% | 0,8% | 6% | 0,4% |
| 20-24-årige | 19 | 33% | 1,2% | 38% | 1,3% |
| 25-29-årige | 33 | 57% | 2,0% | 56% | 2,0% |
| | Herkomst | | | Herkomst | |
| Dansk | 46 | 79% | 1,4% | 85% | 1,3% |
| Vestlig | 1 | 2% | 0,9% | 3% | 1,2% |
| Ikke-vestlig | 11 | 19% | 2,1% | 12% | 1,4% |
| I alt | 58 | 100% | 1,5% | 100% | 1,3% |

Kilde: Jobindsats.dk, Danmarks Statistik og egne beregninger
 Anm.: Afrunding betyder at tabellen ikke nødvendigvis "summer".

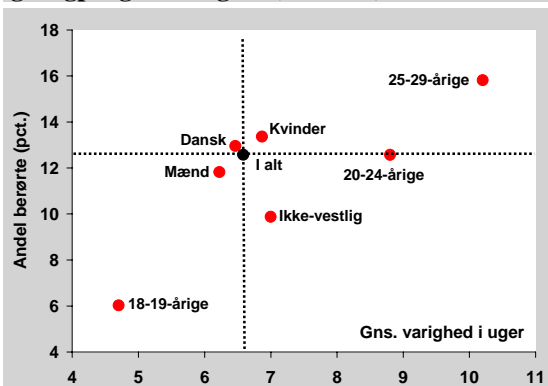
Unge i Ringsted har en lidt højere risiko for at blive syge end gennemsnittet for de sammenlignelige kommuner, jf. figur 67. Samtidig er varigheden af sygeforløbene også højere end gennemsnittet. Det er således både en udfordring for kommunen at forebygge sygefravær hos unge samt at nedbringe varigheden af sygeforløbene.

Det er især de 25-29-årige, der har risiko for at blive sygedagpengemodtagere samt for at have lange sygeforløb, hvorimod de helt unge (18-19-årige) ikke i samme omfang bliver syge og desuden er syge i meget kortere tid, jf. figur 68. Unge med dansk baggrund bliver i højere grad syge end unge med ikke-vestlig baggrund, men til gengæld er de danske unge syge i lidt kortere tid.

Figur 67: Risiko for og varighed af sygedagpenge i 2008 for unge sygedagpengemodtagere (18-29 år)



Figur 68: Risiko for og varighed af sygedagpenge i 2008 for udvalgte grupper af unge sygedagpengemodtagere (18-29 år).

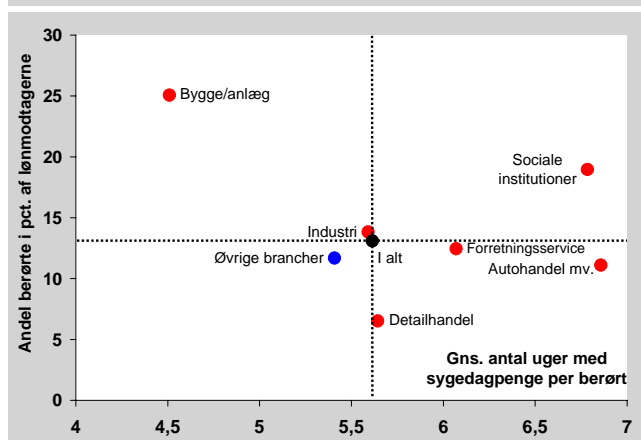


Kilde: Jobindsats.dk og egne beregninger

Anm.: Y-aksen viser antallet af berørte personer inden for den givne gruppe i procent af alle borgere inden for den givne gruppe. X-aksen viser den gennemsnitlige varighed af sygedagpenge inden for året 2008. Det er ikke en måling af forløbsvarighed, idet der kan være tale om flere forløb eller forløb der ikke påbegyndes og/eller afsluttes i årsperioden.

De ansatte i byggebranchen og i sociale institutioner har størst risiko for at blive sygedagpengemodtagere, jf. figur 69. Der er dog tale om kortere forløb i byggebranchen end i de sociale institutioner.

Figur 69: Hvilken karakter har sygedagpengefraværet blandt de beskæftigede unge i Ringsted? - fordelt på brancher. 2007.



Kilde: Særkørsel fra Danmarks Statistik og egne beregninger

Anm.: Kun grupper/brancher med minimum 20 sygedagpengeberørte i 2007 er medtaget i figurene ovenfor. Varighed er ikke en måling af forløbsvarighed, da der kan være tale om flere forløb eller forløb, der ikke påbegyndes og/eller afsluttes i årsperioden. Selvstændiges sygedagpengefravær er ikke medtaget i opgørelserne.

En gennemgang af 40 sygedagpengesager for unge i Ringsted viser, at ca. halvdelen af sygdommeldingerne skyldes fysiske lidelser, mens den anden halvdel skyldes psykiske lidelser, jf. tabel 11.

Den mest udbredte lidelse er depression, som er årsag til næsten 30 pct. af sygdommeldingerne. Også graviditetsproblemer og en diagnosticeret psykisk lidelse er relativ hyppige årsager til sygdom.

Tabel 11: Hvilke diagnoser har 18-29-årige sygedagpengemodtagere i Ringsted

Fysiske lidelser

Lidelser i bevægeapparatet (i alt 23 pct.)

- Rygproblemer (8 pct. – heraf 5 pct. diskusprolaps)
- Nakke- og skulderproblemer (5 pct.)
- Slidigt (3 pct.)
- Knoglebrud (3 pct.)
- Overbelastning (3 pct.)
- Knæoperation (3 pct.)

Andre fysiske lidelser (i alt 28 pct.)

- Graviditetsproblemer (13 pct.)
- Kræft (5 pct.)
- Lungesygdom (3 pct.)
- Blod- og stofskiftesygdom (3 pct.)
- Mave-/tarmlidelse (3 pct.)

Psykiske og diffuse lidelser

Psykiske lidelser (i alt 48 pct.)

- Depression (29 pct.)
- Diagnosticeret psykisk lidelse (11 pct.)
- Stress og nervøse tilstande (8 pct.)
- Akut krise (3 pct.)

Diffus smertelidelse (3 pct.)

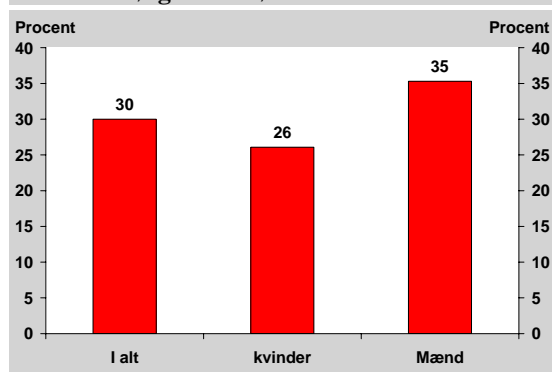
- Diffuse smerter i bevægeapparatet (3 pct.)

Kilde: Sags gennemgang i Jobcenter Ringsted

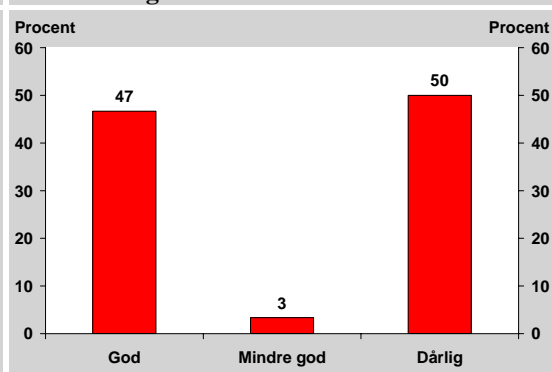
Sygdom indebærer en trussel for arbejdsevnen, afhængigt af sygdomstypen og varigheden heraf. Det vurderes, at der i knap 1/3 af sygedagpengesagerne hos de unge er en truet arbejdsevne, jf. figur 70. Truslen er større for mænd, end den er for kvinder. Dette kan bl.a. hænge sammen med, at en stor del af kvindernes sygemeldinger skyldes graviditetsproblemer, jf. ovenfor, hvor generne i mange tilfælde forsvinder, når graviditeten er afsluttet.

Det er jobcenterets vurdering, at der i knap halvdelen af sygedagpengesagerne er gode muligheder for, at sygeforløbet afsluttes med en delvis raskmelding, jf. figur 71.

Figur 70: I hvor stor en andel af sygedagpengesagerne har de 18-29-årige en truet arbejdsevne som følge af forløbet?



Figur 71: Hvordan er mulighederne for at sygedagpengeforløbet afsluttes med en delvis raskmelding



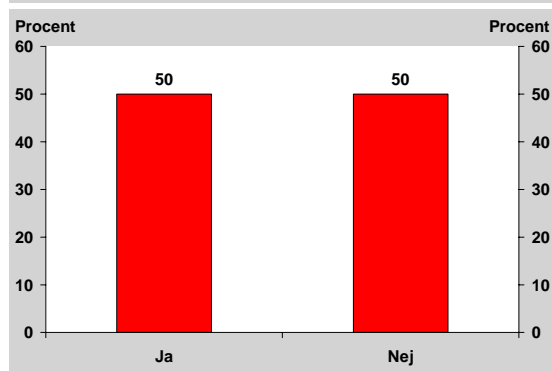
Kilde: Sags gennemgang i Jobcenter Ringsted

På baggrund af sags gennemgangen vurderes det, at halvdelen af de sygemeldte unge i Ringsted vil have gavn af et aktivt tilbud, jf. figur 72. Det skal dog bemærkes, at vurderingen er forbundet med stor usikkerhed, idet mange svarer ”ved ikke”. Dette hænger formentlig i et vist omfang sammen med, at brugen af aktive tilbud er i en opstartsfase, og at sagsbehandlere skal ”vænne sig til”, at de har øget mulighed for/tilskyndelse til at anvende aktive tilbud over for gruppen.

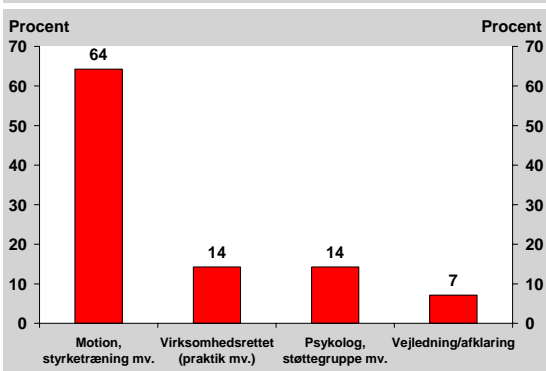
Der findes mange forskellige typer af aktive tilbud. Det, der vurderes at have den højeste relevans for de unge sygedagpengemodtagere i Ringsted, er motion, styrketræning m.v., jf. figur 73. Det vurderes mest relevant i næsten 2/3 af sagerne¹. Virksomhedsrettede tilbud og tilbud om psykologbistand/støttegrupper vurderes at være relevant i hver knap 15 pct. af tilfældene.

Da de unge i Ringsted er karakteriseret ved at have relativt lange sygedagpengeforløb sammenlignet med gennemsnittet af sammenlignelige kommuner, jf. ovenfor, har kommunen en særlig udfordring ift. at bringe de rigtige tilbud i anvendelse mhp. at afkorte sygeforløbene.

Figur 72: Hvor stor en andel af de unge sygedagpengemodtagere vil have gavn af et aktivt tilbud?



Figur 73: Hvilke tilbud vurderes mest relevant for de unge sygedagpengemodtagere?

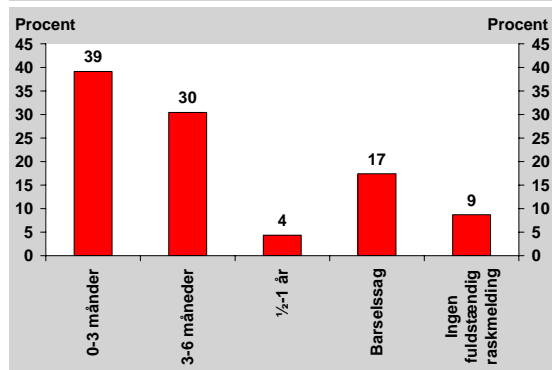


Kilde: Sagsgennemgang i Jobcenter Ringsted

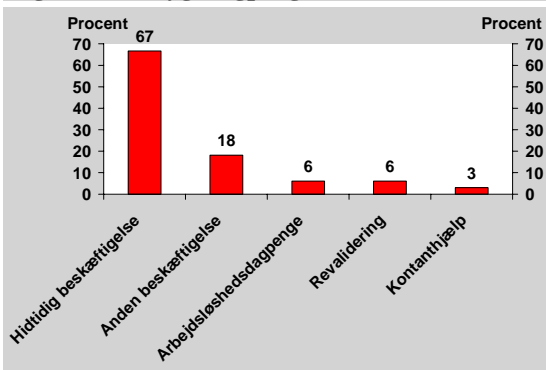
I næsten 40 pct. af sagerne er vurderingen, at tidsperspektivet for tilbagevenden til arbejde ligger inden for 3 måneder, jf. figur 74. I knap 1/3 af tilfældene forventes der at gå 3-6 måneder. Kun i knap 10 pct. af tilfældene er vurderingen, at der slet ikke er noget perspektiv for en fuldstændig tilbagevenden.

Ca. 2/3 dele af de unge sygemeldte forventes at afgang til hidtidig beskæftigelse ved sygemeldingens ophør, mens knap hver femte forventes at overgå til anden beskæftigelse, jf. figur 75. Resten (ca. 15 pct.) vurderes at overgå til enten arbejdsløshedsdagpenge, revalidering eller kontanthjælp.

Figur 74: Hvornår skønnes pågældende at kunne genoptage ordinær beskæftigelse?



Figur 75: Hvilken arbejdsmarkedssituation forventes den unge sygedagpengemodtager at afgang til efter sygedagpengeforløbet?



Kilde: Sagsgennemgang i Jobcenter Ringsted

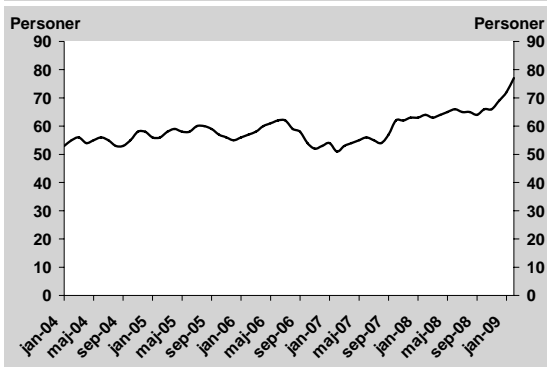
¹ Ringsted kommune deltager i øjeblikket i et forsøg, hvor sygedagpengemodtagere tilbydes motion og styrketræning som en del af deres vej tilbage på arbejdsmarkedet. De foreløbige resultater af projektet er gode, og jobcenteret beretter, at de sygemeldte sætter stor pris på tilbuddet.

12. Hvor mange unge modtager førtidspension?

Antallet af unge førtidspensionister i Ringsted Kommune er steget med ca. 35 procent siden begyndelsen af 2004, jf. figur 76. I januar 2009 er der således 72 unge, som modtager førtidspension – en stigning på 19 personer.

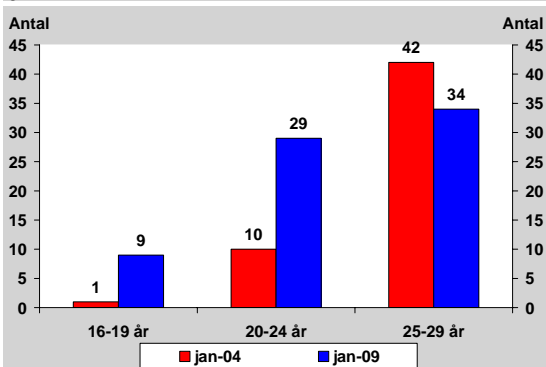
Stigningen er sket hos de helt unge grupper – de under 25-årige – mens de 25-29-årige har oplevet et fald, jf. figur 77. Der er en lille overvægt af mænd i gruppen, idet de udgør 57 pct.

Figur 76: Udviklingen i antallet af unge (u 30) modtagere af førtidspension i Ringsted.



Kilde: Jobindsats.dk og egne beregninger

Figur 77: Hvilken alder har unge modtagere af førtidspension i Ringsted. Januar 2004 og januar 2008

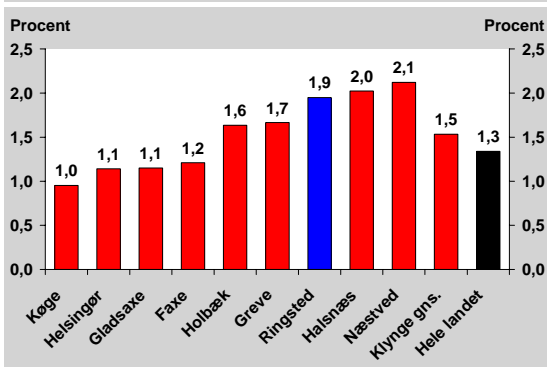


Kilde: Jobindsats.dk, Danmarks Statistik og egne beregninger

Udviklingen betyder, at førtidspensionister i dag udgør 1,9 pct. af den samlede gruppe af unge i kommunen. I forhold til sammenligningskommunerne er der forholdsvis mange unge modtagere af førtidspension i Ringsted, jf. figur 78.

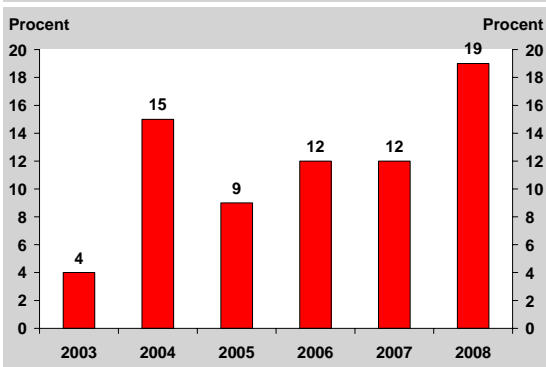
Antallet af tildelte førtidspensioner til unge har varieret over tid, jf. figur 79. Der er i 2008 sket en relativ kraftig stigning i antallet af tildelte førtidspensioner.

Figur 78: Hvor stor en andel af de 18-29-årige modtager førtidspension. Februar 2009:



Kilde: Jobindsats.dk og egne beregninger

Figur 79: Hvor mange førtidspensioner tildeler Ringsted Kommune til borgere under 30 år?

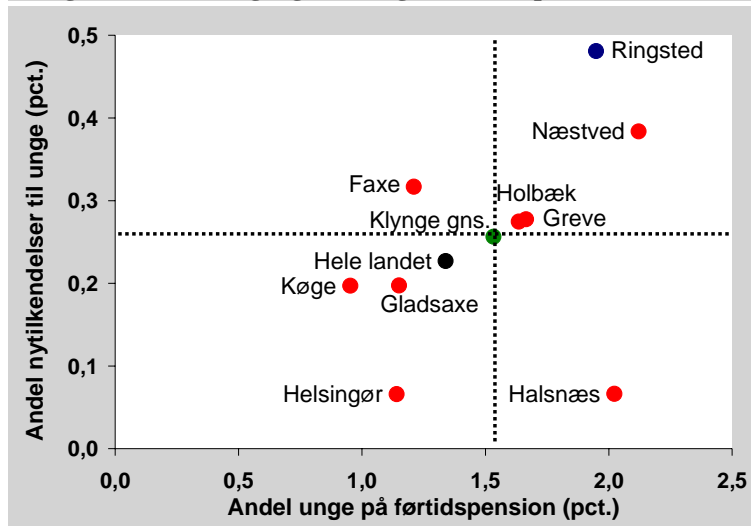


Kilde: Jobindsats.dk, Danmarks Statistik og egne beregninger

Ringsted er den af sammenligningskommunerne, der i 2008 tilkendte den største andel unge under 30 år førtidspension. Samtidig er Ringsted som nævnt en af de kommuner med størst andel unge på førtidspension.

Hvis udviklingen med en høj tilkendelsesrate fortsætter, indebærer det en risiko for, at en større del af ungegruppen i Ringsted ender som modtagere af førtidspension end unge i andre sammenlignelige kommuner, jf. figur 80.

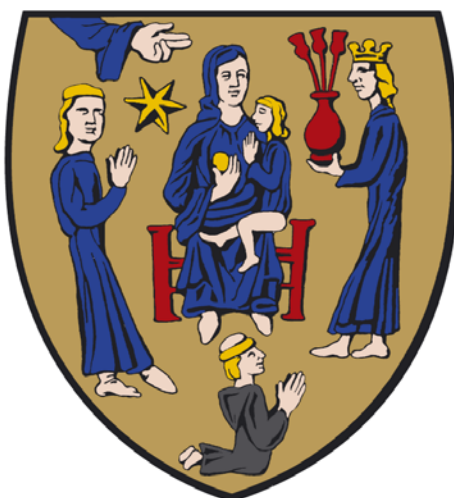
Figur 80: Hvor stor en andel af de unge modtager førtidspension og hvor stor er tilgangen af unge til førtidspension?



Kilde: Jobindsats.dk, Tal fra Ankestyrelsen og egne beregninger

Anm.: X-aksen viser, hvor stor en andel af de 18-29-årige der modtager førtidspension i januar 2009. Y-aksen viser andelen af de 18-29-årige, som blev tilkendt førtidspension i løbet af 2008.

Ringsted Kommune



Det Lokale Beskæftigelsesråd
Sekretariatet
Nørregade 100
4100 Ringsted
Tlf. 57 62 62 62
Mail: jobcenter@ringsted.dk
www.ringsted.dk