



Beskæftigelsesregion
Hovedstaden & Sjælland

Resultater af beskæftigelsesindsatsen

Jobcenter Næstved

4. status 2011



November 2011

INDHOLDSFORTEGNELSE

1. SAMMENFATNING	1
2. RESULTATERNE AF INDSATSEN I JOBCENTER NÆSTVED	2
2.1 Status på den generelle ledighedsudvikling	2
2.2 Status på de 4 ministermål	2
3. TVÆRGÅENDE UDFORDRINGER	4
3.1 Indledning	4
3.2 Indsatsen for indsatsklare kontant- og starthjælpsmodtagere	4
3.3 Stigende ledighed for kvinder	5
3.4 Unge	7
BILAG	8

1. SAMMENFATNING

I september 2011 udgør bruttoledigheden 6,0 pct. i Næstved Kommune¹ (og 5,8 pct. i Østdanmark). Der er i alt 2.325 ledige og aktiverede i Næstved. Det er ca. 600 færre end ved sidste status (marts 2011), svarende til et fald på 20 pct. Det seneste år er ledigheden faldet med 0,2 pct. i Næstved Kommune, og skyldes et fald i mænds ledighed (13,5 pct.) samt et fald i antallet af kontanthjælpsmodtagere på 5,3 pct. Faldet i kontanthjælpsmodtagere opvejes dog i nogen grad af en stigning i indsatsklare kontanthjælpsmodtagere.

Kvindens ledighed i Næstved Kommune er steget med 16,4 pct. det seneste år. Det er dobbelt så meget som i Østdanmark (+8,4 pct.), og der nu flere ledige kvinder end mænd i Næstved Kommune. Samme mønster gør sig gældende i arbejdskraftreserven, hvor antallet af kvinder er steget, mens antallet af mænd er faldet. Stigningen er især sket for dagpengemodtagerne og herunder især i FOA og Kristelig a-kasse.

Jobcenter Næstved har relativt **positive resultater af indsatsen**². På to af ministermålene – arbejdskraftreserve og unge – har der været et fald på hhv. 21 og 9,5 pct. siden seneste dialogmøde i maj 2011³, mens antallet på permanent offentlig forsørgelse samt antallet af ikke vestlige efterkommere og indvandrere stort set er uændret.

I perioden oktober 2010 til september 2011 er tilgangen til permanent offentlig forsørgelse på 342 i Næstved Kommune. Det er stort set samme tilgang som samme periode sidste år. 28 færre fik bevilliget fleksjob og ledighedsydelse, mens 25 flere har fået tilkendt førtidspension. I september 2011 er 5.332 personer på permanente ydelser i Næstved Kommune, heraf 840 på fleksjob, 302 på ledighedsydelse og 4190 på førtidspension.

Andelen af borgere på permanente ydelser udgør en relativt stor andel af befolkningen i Næstved Kommune (10,4 pct.). Det er derfor positivt, at der har været et fald i de to største fødekilder til permanent offentlig forsørgelse: langvarigt sygemeldte og midlertidigt passive kontant- og starthjælpsmodtagere. Modsat er der en stigning blandt en anden mulig fødekilde: indsatsklare kontant- og starthjælpsmodtagere – en udvikling jobcentret bør være opmærksom på i tilrettelæggelsen af indsatsen.

Jobcentret har overordnet set haft en positiv udvikling i andelen med manglende indsats til tiden, men har forsat udfordringer med at sikre indsats til tiden for indsatsklare kontanthjælpsmodtagerne, jf. nedenfor.

Den virksomhedsrettede indsats er øget fra 3. kvartal 2010 til 3. kvartal 2011 for alle grupper, men særligt for kontanthjælpsmodtagere i match 2 i privat løntilskud (800 pct.) offentlige løntilskud (150 pct.) og virksomhedspraktik (182 pct.). Desuden har der været en stigning for sygedagpengemodtagere i virksomhedspraktik på 475 pct. Andelen i virksomhedsrettet aktivering er da også øget betydeligt siden seneste status, men ligger forsat under niveauerne for klyngen for kontanthjælpsmodtagerne (match 1 og 2) og for sygedagpengemodtagerne på de fleste områder.

¹ Ledighedstal, september 2011, BRHS' hjemmeside.

² Status er opgjort pr. september 2011, hvor andet ikke er angivet.

³ Statustal fra marts 2011.

2. RESULTATERNE AF INDSATSEN I JOBCENTER NÆSTVED

- 4. status 2011

Notatet beskriver Jobcenter Næstveds resultater af indsatsen baseret på:

- Den seneste resultatoversigt
- Jobindsats.dk
- Aktuelle ledighedstal, jf. beskæftigelsesregionens hjemmeside

Det talmæssige baggrundsmateriale fremgår af bilagsrapporten. Her sammenlignes med jobcentergennemsnit i Beskæftigelsesregion Hovedstaden & Sjælland (benævnt som Østdanmark) samt klyngen, hvor følgende jobcentre – udover Jobcenter Næstved - indgår: Faxe, Køge, Lemvig, Thisted, Varde og Vejen.

2.1 Status på den generelle ledighedsudvikling

Den generelle ledighed i Næstved Kommune er faldet med 0,6 pct. det seneste år og udgør i september 2011 6 pct., svarende til 2.325 ledige og aktiverede. Antallet af dagpengemodtagere er steget lidt og skyldes primært en stigning for kvinder i alle aldersgrupper – 16,4 pct. i alt og dobbelt så meget som i Østdanmark. Dog ser det ud til, at de helt unge kvinder endnu ikke er ramt af krisen på samme måde som de helt unge mænd: mens mænd i alderen 16 -24 er steget med 12,3 pct. det seneste år, er kvinderne i samme aldersgruppe steget med 2,1 pct.

Hver tiende af de 25-29 årige kvinder i Næstved Kommune er ledig i september 2011 og er desuden steget med 23,8 pct. det seneste år. Den største gruppe af ledige er dog de 30-39 årige kvinder, som har en ledighedsprocent på 8,5 pct., svarende til en stigning på 12,5 pct. det seneste år. Ledigheden for de helt unge mænd (16-24 år) er forsat højere end for kvinder: 7,6 pct. mod 5,8 pct. Denne gruppe har også oplevet en højere stigning end de jævnaldrende kvinder.

Begge køn har bidraget til et fald i kontanthjælpsmodtagerne (5,3 pct.), og der er forsat flest mandlige kontanthjælpsmodtagere.

Omvendt er antallet af kvindelige dagpengemodtagere er steget med 23 pct., hvor mænd har haft et fald (15,4 pct.). Kvinderne udgør nu den største gruppe på dagpenge. De største stigninger ses for følgende a-kasser: BUPL, DSA, DLF, FOA, og Kristelig a-kasse – a-kasser der typisk huser mange tidligere offentligt ansatte.

2.2 Status på de 4 ministermål

Jobcenter Næstveds resultater for de fire ministermål er følgende, jf. tabel A nedenfor.

Arbejdskraftreserven er faldet både i den seneste årsperiode og især siden seneste status i marts. Det skyldes især en positiv udvikling for dagpengemodtagere – en udvikling som dog alene bæres af mændene. Arbejdskraftreservens andel af befolkningen (4,7 pct.) ligger dog forsat over niveauet for både klyngen (3,7 pct.) og Østdanmark (4,5 pct.). Jobcentret ligger på nuværende tidspunkt under det fastsatte niveaumål for december 2011.

Antallet af **borgere på permanent forsørgelse** er stort set uændret, hvilket især skyldes et næsten uændret antal på førtidspension og i fleksjob de seneste år. Derimod har det været en relativt kraftig stigning i personer på ledighedsydelse både siden seneste status og det seneste år. Borgere på permanent forsørgelses andel af befolkningen (10,4 pct.) ligger både over niveauet for klyngen (9,6 pct.) og Østdanmark (7,3 pct.). samtidig bemærkes at tilgangen til permanent forsørgelse er uændret. Jobcentret ligger desuden noget over det fastsatte niveaumål for december 2011.

Antallet af **unge under 30 på offentlig forsørgelse** er steget meget lidt det seneste år og faldet siden seneste status. Faldet skyldes især en betydelig reduktion i unge midlertidigt passive, sygedagpengemodtagere – to store grupper i Næstved Kommune. Andelen af unge på offentlig forsørgelse (12 pct.) ligger både over niveauet i klyngen (11,3 pct.) og niveauet i Østdanmark (9,5 pct.). Jobcentret ligger på nuværende tidspunkt lidt under det fastsatte niveaumål for december 2011.

Antallet af **nydanskere fra ikke-vestlige lande på offentlig forsørgelse** er steget det seneste år men faldet lidt siden seneste status. Jobcentret har haft en stigning i antal dagpengemodtagere og sygedagpengemodtagere, hvilket skiller sig ud fra det generelle billede for de to grupper i kommunen, hvor der har været et fald. Billedet er dog vendt siden seneste status i marts. Andelen af alle ikke vestlige indvandrere og efterkommere på offentlig forsørgelse (31,4 pct.) er højere end i Østdanmark (27,3 pct.) men lavere end i klyngen (32,6 pct.). Jobcentret ligger over det fastsatte niveaumål for december 2011. I Næstved kommune er 5,5 af befolkningen af ikke vestlig herkomst, mens 8,6 pct. af alle forsørgelsesmodtagere i kommunen er af ikke vestlig herkomst. Niveauerne er højere end for klyngen men lavere end i Østdanmark.

Tabel A. Jobcenter Næstveds resultater for de fire ministermål i 2011, september 2011

Næstved	Antal September 2011	Ændring i pct. sep. 2010 - sep. 2011 (mar. 2011 - sep. 2011)	Jobcentrets mål for december 2011
Arbejdskraftreserven	1.781	-2 (-21)	1.877
- heraf dagpengemodtagere	1333	0 (-23)	
- heraf kontant- og starthjælpsmodtagere	448	-8 (-17)	
Borgere på permanent offentlig forsørgelse	5.334	1 (1)	5.189
Unge under 30 år på offentlig forsørgelse	1459	0,8 (-9,5)	1.530
Nydanskere fra ikke-vestlige lande på offentlig forsørgelse	894	6,3 (-0,7)	844

Kilde: Jobindsats.dk og Næstved Kommunes beskæftigelsesplan for 2011

Samlet set har udviklingen i de fire mål været relativt positiv siden seneste status (marts 2011).

3. TVÆRGÅENDE UDFORDRINGER

3.1 Indledning

Jobcenter Næstveds tværgående udfordringer omhandler primært:

- Indsatsen for indsatsklare kontant- og starthjælpsmodtagere
- Stigende antal ledige kvinder i arbejdskraftreserven
- Ungeindsatsen

3.2 Indsatsen for indsatsklare kontant- og starthjælpsmodtagere

Antallet af indsatsklare kontant- og starthjælpsmodtagere i Næstved kommune er steget med 20 pct. den seneste årsperiode (september 2010 til september 2011). En væsentlig højre stigning end både i klyngen (3 pct.) og Østdanmark (9 pct.). Siden seneste status er antallet samtidig steget 23 pct.

Stigningen i indsatsklare afspejler sig også for unge under 30 år og nydanskere fra ikke-vestlige lande siden seneste status i marts 2011 – dvs. udviklingen kan, hvis den fortsætter, påvirke to af ministermålene i en negativ retning.

Samtidig er andelen af indsatsklare kontant- og starthjælpsmodtagere med mindst 40 uger på ydelsen på 65,2 pct., hvilket er en højere andel end i klyngen (59,5 pct.) og Østdanmark (61,9 pct.). Der har været en lille stigning i niveauet det seneste år (4,3 pct.), dog lavere end i klyngen og Østdanmark., jf. Tabel 11.

Stigningen i niveauet for indsatsklare skal ses i lyset af afgangsmønstret fra arbejdskraftreserven blandt kontant- og starthjælpsmodtagere. I juli 2011 afgik 153 kontanthjælpsmodtagere fra arbejdskraftreserven – betydeligt flere end, der tilgik arbejdskraftreserven i samme måned (jf. Tabel 4). Af de 153 personer er knap halvdelen (75 personer – 49 pct.) ommatchet til 2 eller 3. (jf. Tabel 6). Det er en relativt høj andel set ift. Østdanmark (41 pct.).

Derudover skal udviklingen i indsatsklare kontant- og starthjælpsmodtagere skal imidlertid også ses i lyset af en betydelig reduktion i antallet af midlertidigt passive, som er reduceret med 8 pct. det seneste år og 17 pct. siden sidste dialogmøde, jf. tabel 1.

Indsatsen for indsatsklare kontant- og starthjælpsmodtagere

Hovedparten – 73 pct. – af de indsatsklare kontant- og starthjælpsmodtagere deltager i vejledende og opkvalificerende forløb (primært "Øvrige forløb over 4 uger") i 3. kvartal 2011. 18 pct. deltager i virksomhedspraktik. Effekten for "Øvrige forløb over 4 uger" er højere end for virksomhedspraktik: I 4. kvartal 2010 er 5,7 pct. af deltagerne i afsluttede øvrige forløb over 4 uger selvforsørgende mod 7 pct. og 6,5 pct. i klyngen og Østdanmark. 4,8 pct. er efter afsluttet virksomhedspraktik selvforsørgende mod 4,2 pct. og 7,1 pct. i klyngen og Østdanmark (jf. Tabel 26).

Aktiveringsgraden for indsatsklare i 3. kvartal 2011 er på niveau med Østdanmark (23,6 pct.) og lidt lavere end i klyngen (27,7 pct.) Jf. Tabel 16. Imidlertid er anvendelsen af virksomhedspraktik forsat relativt lav set i forhold til omfanget i klyngen. Således er kun 18 pct. af de indsatsklare borgere i virksomhedspraktik i 2. kvartal 2011 mod 33,8 pct. i

klyngen (jf. Tabel 19). Der har dog været en betydelig stigning i anvendelsen af alle tre virksomhedsrettede redskaber siden 2. kvartal 2010, som ligger langt over klynges, jf. Tabel 23.

Det kan i nogen udstrækning skyldes, dels løsning af nogle registreringsmæssige problemstillinger, hvor bl.a. kombinationsforløb tidligere blev registreret som vejledning/opkvalificering. Dels jobcentrets deltagelse i det kontrollerede forsøg "På rette vej i job", som bl.a. indebærer øget virksomhedsrettet aktivering praktik og løntilskud for 100 borgere i matchgruppe 2.

I september 2011 har jobcentret en relativt høj andel af indsatsklare, der ikke får aktiveringstilbud og gentaget aktiverings tilbud til tiden (jf. Figur 15 og Figur 17) og andelen er stigende særligt for gentaget aktiveringstilbud (jf. Figur 20). Derudover venter størstedelen af de indsatsklare over 10 uger på aktiveringstilbud og gentaget aktiveringstilbud, jf. tabel C.

Tabel C: Ventetid på aktive tilbud. Kontant- og starthjælpsmodtagere. September 2011

		Hovedstaden-Sjælland				Næstved			
		Gentagen		Gentagen		Gentagen		Gentagen	
		1. aktiveringstilbud		aktiveringstilbud		1. aktiveringstilbud		aktiveringstilbud	
		Match 1	Match 2	Match 1	Match 2	Match 1	Match 2	Match 1	Match 2
1-5 uger	Andel (pct.)	2,4	2,7	2,1	1,9	1,9	1,9	2,3	3
	Antal	258	243	154	287	7	4	5	14
6-10 uger	Andel (pct.)	2,1	3	2,7	2,4	1,9	4,8	3,2	3,2
	Antal	229	276	194	371	7	10	7	15
over 10 uger	Andel (pct.)	5,4	13,5	5,3	14,4	5,8	18,3	4,5	22,4
	Antal	584	1.226	385	2190	21	38	10	105

Kilde: Jobindsats.dk

Da gruppen samtidig er steget det seneste år og siden sidste status, bør jobcentret iværksætte initiativer der forhindrer, at så mange indsatsklare venter mere end 10 uger på at få et tilbud om aktivering.

Hvad angår tidlig indsats til gruppen, ligger Næstved under niveauet for både klyngen og Østdanmark – især når det gælder tidlig aktivering. Samtidig har der været et fald på 19,9 procentpoint siden 2. kv. 2010 og 33,3 procentpoint siden sidste status. Kun 17 pct. får i 2. kvartal 2011 første aktiveringstilbud inden for første måned, hvor det er 33 pct. i klyngen og 31 pct. i Østdanmark (jf. Tabel 18).

En styrket indsats for gruppen af indsatsklare kontant- og starthjælpsmodtagere, særligt hvad angår tidlig indsats og aktivering til tiden, kan medvirke til at rykke flere personer tættere på arbejdsmarkedet og samtidig undgå, at flere ender på varige ydelser. Jobcentret bør derfor set i lyset af stigningen i antallet af indsatsklare kontant- og start-hjælpsmodtagere have fokus på denne indsats.

3.3 Stigende ledighed for kvinder

Kvindes ledighed stiger og er nu højere end mændenes ledighed i Næstved Kommune. Stigningen er udelukkende sket for kvindelige dagpengemodtagere: 23 pct. siden sidste år (jf. ledighedstal på beskæftigelsesregionens hjemmeside).

Det er især kvinder i aldersgruppen 25-29 år og 40-59 år, der har oplevet store stigninger – ca. 20 pct. Mens de 30-39 årige er steget med "kun" 12,5 pct., har aldersgruppen en ledighedsprocent på 10,4 pct., hvilket er højt og højere end i Østdanmark (8,8 pct.).

Kvinderne udgør nu også en den største andel af **arbejdskraftreserven** – knap 41,5 pct. er kvindelige dagpengemodtagere, mens 35 pct. er mænd, jf. Tabel 3. I arbejdskraftreserven er kvinder på dagpenge steget med 20 pct. og følger dermed den generelle ledighedsudvikling for kvinder på dagpenge.

Ses arbejdskraftreserven fordelt på a-kasser er det især funktionærernes a-kasser, FOA og Kristelig a-kasse, der har oplevet stigninger, mens fx 3F der tidligere har oplevet store stigninger i Næstved kommune nu har et fald, jf. Tabel 7.

Stigningerne skyldes især ledighedsudviklingen for kvinder, jf. tabel C. Desuden ses, at på trods af, at 3F samlet set har haft et fald, har der været en stigning for kvinder på 30 pct.

Tabel C: Udvikling arbejdskraftreserven (pct.) opgjort på a-kasser og køn. September 2010 til september 2011

	Kvinder	Mænd
BUPL	33	-*
FOA	30	-25
3F	30	-25
Kristelig a-kasse	56	9
ASE	-6	-2
Det faglige Hus	-25	-8
HK	-2	-3

Kilde: Jobindsats.dk

A-kasser medtaget i tabel hvis over 30 ledige kvinder i september 2010

* Stigningen i antal personer: 0 til 4.

Kristelig a-kasse er den eneste af ovenstående a-kasser, der har en højere stigningstakt i arbejdskraftreserven (kvinder) end den generelle ledighedsstigning (jf. jobindsats.dk og ledighedstal fra beskæftigelsesregionens hjemmeside).

Som tabel C også viser, er det dog ikke alle a-kasser med over 30 ledige kvinder i september 2010, der har oplevet stigninger i antallet af kvinder. ASE, Det Faglige Hus og HK har oplevet et fald for begge køn.

Af gruppen **kvindelige ikke-vestlige indvandrere og efterkommere** udgør dagpengemodtagere – næsteften førtidspensionister – den største andel, og også denne gruppe er steget 24 pct. det seneste år, jf. Tabel 16. Samlet set (alle ydelser) er stigningen størst for de 30 – 49 årige kvinder af anden etnisk herkomst end dansk, mens der har været et fald for de unge kvinder, jf. Tabel 17.

Indsats rettet mod kvindelige dagpengemodtagere i BUPL's, FOA's, 3F's og Kristeligs a-kasser bør være et område jobcentret fremadrettet fokuserer på. Derudover kan en tidlig indsats for gruppen understøtte en mere positiv udvikling i kvinders ledighed og dermed forebygge langtidsledighed. En indsats for denne gruppe forventes samtidig at bidrage til en til begrænsning i antallet af ikke vestlige indvandre og efterkommere på offentlig forsørgelse.

Derudover bør jobcentret være opmærksom på **kvinders sygefravær**, som for de 30-39-årige udgør en næsten dobbelt så høj andel af det samlede sygefravær (15 pct.) som mænd i samme aldersgruppe (8 pct.), jf. Jobindsats.

3.4 Unge

Lidt mere end hver tiende ung mellem 16 og 29 år modtager overførselsindkomst i Næstved Kommune i september 2011. Det er en lidt højere andel end i klyngen og Østdanmark. Samlet set har der været en lille stigning i antallet af unge ydelsesmodtagere men et fald siden seneste status. Desuden er en relativt stor andel på permanente ydelser, jf. Figur 10.

Antallet af unge sygedagpengemodtagere midlertidigt passive er faldet – en positiv udvikling, da begge grupper er fødekilder til førtidspension. Omvendt er antallet af unge førtidspensionister steget markant mere end i klyngen og Østdanmark – en udvikling jobcentret bør få vendt. Mens antallet af unge fleksjobbere er faldet, er der kommet flere på ledighedsydelse.

Det seneste år er antallet af unge dagpengemodtagere stort set uændret, men faldet siden seneste status. Antallet af jobklare kontanthjælpsmodtagere er steget for de helt unge, men faldet for de 25-29-årige. Hver fjerde unge dagpengemodtager har været ledig mindst 80 pct. af tiden inden for det seneste år, men det gælder for hver femte kontanthjælpsmodtager, jf. Tabel 15.

Indsatsen for unge ydelsesmodtagere

Lidt flere unge dagpengemodtagere end over 30-årige, mangler en indsats til tiden, men andelen er under 10 pct., jf. Figur 14. For kontanthjælpsmodtagerne er det især unge jobklare og indsatsklare, der ikke modtager tilbud om aktivering til tiden, jf. Figur 16 og Figur 17.

Unge under 30 år aktiveres i større omfang end ledige over 30 år og det gælder både for dagpengemodtagere og kontanthjælpsmodtagere, jf. tabel D. Dog er aktiveringsgraden lavere for unge kontanthjælpsmodtagere end for unge dagpengemodtagere.

Tabel D: Aktiveringsgrad opgjort på alder. 3 kvartal 2011

	Aktiveringsgrad (pct.)	
	Dagpenge- modtagere	Kontanthjælps- modtagere
16-24	43,8	28,8
25-29	40,2	31,0
Over 30	27,2	20,8

Kilde: Jobindsats

For dagpengemodtagerne er det mest anvendte tilbud løntilskud – både offentlige og private, mens det mest anvendte tilbud til kontanthjælpsmodtagerne er vejledende og opkvalificerende forløb især "Øvrige forløb over 4 uger", jf. tabel E. Desuden er anvendelsen af løntilskud markant lavere for denne gruppe.

Tabel E: Tilbud til unge 16-24-årige dagpenge og kontanthjælpsmodtagere (match 1+2). Fordeling i pct. 3 kvartal 2011

	Dagpenge- modtagere		Kontanthjælps- modtagere	
	16-24	25-29	16-24	25-29
Ordinære uddannelsesforløb (pct.)	2%	1%	1%	0%
Øvrige forløb under 4 uger (pct.)	7%	8%	12%	6%
Øvrige forløb over 4 uger (pct.)	34%	38%	59%	63%
Privat ansættelse med løntilskud (pct.)	17%	14%	3%	6%
Offentlig ansættelse med løntilskud (pct.)	19%	23%	6%	4%
Virksomhedspraktik (pct.)	22%	16%	20%	21%
Tilbud i alt (pct.)	100%	100%	100%	100%

Kilde: Jobindsats

INDHOLDSFORTEGNELSE

BILAG

RESULTATOVERSIGT	11
MÅLGRUPPEN	12
Tabel 1. Personer på midlertidige ydelser i Næstved Kommune - samt udviklingen ift. samme måned året før	12
ARBEJDSKRAFTRESERVEN	13
Figur 1. Arbejdskraftreservens andel af arbejdsstyrken, september 2011	13
Tabel 2. Arbejdskraftreserven opgjort på ydelseskategori - samt udviklingen ift. samme måned året før	13
Tabel 3: Arbejdskraftreserven fordelt på køn og ydelseskategori - samt udvikling ift. samme måned året før	13
Figur 2. Udviklingen i arbejdskraftreserven, indekseret (jan. 2009 = 100)	14
Figur 3. Udviklingen i arbejdskraftreserve - opgjort på forsørgelseskategori i Næstved Kommune	14
Figur 4. Udviklingen i arbejdskraftreserve, antal ledighedsberørte og antal bruttoledige (fuldtidspersoner), Næstved Kommune, indekseret (jan. 2009 = 100)	15
Tabel 4. Personer til- og afgangt arbejdskraftreserven i juli 2011, samt ændring i forhold til året før i Jobcenter Næstved og Østdanmark	15
Tabel 5. Andel af personer til- og afgangt arbejdskraftreserven ift. den samlede arbejdskraftreserve i Jobcenter Næstved og Østdanmark, juli 11	15
Tabel 6. Afgangen fra arbejdskraftreserven i juli 2011, i Jobcenter Næstved og Østdanmark, opgjort på ydelseskategori og afgangårsag	16
Tabel 7. Arbejdskraftreserven fordelt på a-kassegrupper og a-kasser	17
Tabel 8. Langtidsledige a-dagpengemodtagere og jobklare kontant- og starthjælpsmodtagere - samt udviklingen ift. samme måned året før.	18
PERSONER PÅ PERMANENTE YDELSER	19
Figur 5. Andel af borgere på permanente ydelser i forhold til befolkningen (16-64 år), september 2011	19
Tabel 9. Personer på permanente ydelser i Næstved Kommune - samt udviklingen ift. samme måned året før	19
Figur 6. Udviklingen i borgere på permanente ydelser - opgjort på forsørgelseskategori i Næstved Kommune og Klynge 6, indekseret (jan. 2009 = 100)	20
Figur 7. Udvikling i antallet af påbegyndte forløb med permanente ydelser i det seneste år i Næstved Kommune	20
Tabel 10. Sygedagpengeforløb over 26 uger og 52 uger - samt udviklingen ift. samme måned året før, aug 11	21
Tabel 11. Indsatsklare og midlertidigt passive kontant- og starthjælpsmodtagere, som har været på ydelsen i mindst 40 uger - samt udviklingen ift. samme måned året før.	21

Figur 8. Udviklingen i antal sygefraværsløb over 26 uger, indekseret (jan. 2009 = 100)	21
Figur 9. Sygefraværets andel af arbejdsstyrken	22
UNGE PÅ OVERFØRSELSINDKOMST	23
Figur 10. Unge modtagere af overførselsindkomst, andel af alle 16-29-årige, sep 11	23
Tabel 12. Modtagere af overførselsindkomst under 30 år (fuldtidspersoner) opgjort på ydelseskategori - samt udviklingen ift. samme måned året før.	24
Tabel 13. Modtagere af overførselsindkomst 25 - 29 årige (fuldtidspersoner) opgjort på ydelseskategori - samt udviklingen ift. samme måned året før.	25
Tabel 14. Modtagere af overførselsindkomst 16 - 24 årige (fuldtidspersoner) opgjort på ydelseskategori - samt udviklingen ift. samme måned året før.	26
Figur 11. Udviklingen i ydelsesmodtagere under 30 år (fuldtidspersoner), indekseret (jan. 2009 = 100)	26
Figur 12. Udviklingen i ydelsesmodtagere under 30 år (fuldtidspersoner) opgjort på ydelseskategori, indekseret (jan. 2009 = 100)	27
Tabel 15: Langtidsledige unge a-dagpengemodtagere og jobklare kontant- og starthjælpsmodtagere - samt udviklingen ift. samme måned året før	27
NYDANSKERE PÅ OVERFØRSELSINDKOMST	28
Tabel 16. Udvikling i ministermål 4 - begrænsning af antal ikke-vestlige indvandrere og efterkommere på offentlig forsørgelse, sep 10 - sep 11	28
Figur 14. Andel af ikke-vestlige indvandrere og efterkommere på offentlig forsørgelse ift. alle forsørgelsesmodtagere og ikke-vestlige nydanskere befolkningsandel (16-64 år), sep 2011	29
Tabel 17: Udvikling i ministermål 4 - begrænsning af antal ikke-vestlige indvandrere og efterkommere på offentlig forsørgelse, kvinder, sep 10 til sep 11	29
Tabel 18: Tabel 2. Udvikling i antal ikke-vestlige indvandrere og efterkommere på offentlig forsørgelse, fordelt på alder og køn, Næstved, sep 10 til sep 11	30
INDSATS TIL TIDEN	31
Figur 15. Andel af a-dagpengemodtagere, der ikke har modtaget rettidigt tilbud i Jobcenter Næstved, september 2011	31
Figur 16. Andel af kontant- og starthjælpsmodtagere fordelt på matchkategori, der mangler en jobsamtale i Jobcenter Næstved, september 2011	31
Figur 17. Andel af jobklare kontant- og starthjælpsmodtagere, der mangler et aktiveringstilbud i Jobcenter Næstved, september 2011	32
Figur 18. Andel af indsatsklare kontant- og starthjælpsmodtagere, der mangler et aktiveringstilbud i Jobcenter Næstved, september 2011	32
Figur 19: Andel personer, der mangler en rettidig jobsamtale, kontant- og starthjælpsmodtagere i Jobcenter Næstved	33
Figur 20: Andel personer der mangler et rettidigt første aktiveringstilbud, kontant- og starthjælpsmodtagere i Jobcenter Næstved	33
Figur 21: Andel personer der mangler et rettidigt gentagent aktiveringstilbud for kontant- og starthjælpsmodtagere i Jobcenter Næstved	34
Tabel 19. Aktiveringsgraden opgjort ydelseskategori - samt udviklingen ift. samme kvartal året før	34

TIDLIG INDSATS	35
Tabel 20. Andel af påbegyndte a-dagpenge- samt kontant og starthjælpsforløb i 2. kv 2011, hvor 1. jobsamtale er afholdt inden for 1. måned - samt udviklingen ift. samme periode året før.	35
Tabel 21. Andel påbegyndte a-dagpenge- samt kontant og starthjælpsforløb i 2. kv 2011, hvor 1. aktiveringstilbud er modtaget inden 1. måned - samt udviklingen ift. samme periode året før.	35
VIRKSOMHEDSINDSATS	36
Tabel 22. Andel A-dagpengemodtagere, kontanthjælpsmodtagere match 1 og 2 samt sygedagpengemodtagere i virksomhedsrettede tilbud i Jobcenter Næstved, 3. kv 2011(fuldtidspersoner). Fordelt på type af tilbud.	36
Tabel 23. Udviklingen i antallet af A-dagpengemodtagere, kontanthjælpsmodtagere match 1 og 2 samt sygedagpengemodtagere i virksomhedsrettede tilbud i Jobcenter Næstved, 3. kv 2010 - 3. kv 2011(fuldtidspersoner). Fordelt på type af tilbud.	36
SELVFORSGELSESGRAD	37
Tabel 24. Antal og selvforsørgelsesgrad af afsluttede aktiveringsforløb, dagpengemodtagere 4. kv 2010	37
Tabel 25. Antal og selvforsørgelsesgrad af afsluttede aktiveringsforløb, jobklare kontant- og starthjælpsmodtagere, 4. kv 2010	37
Tabel 26. Antal og selvforsørgelsesgrad af afsluttede aktiveringsforløb, indsatsklare kontant- og starthjælpsmodtagere, 4. kv 2010	37
MATCHFLOW	38
Tabel 27: Kontant- og starthjælpsmodtagere, 2. kv 2011, der er selvforsørgende, tættere på arbejdsmarkedet eller længere fra arbejdsmarkedet i Jobcenter Næstved	38
Tabel 28: Kontant- og starthjælpsmodtagere, 2. kv 2011, der er selvforsørgende, tættere på arbejdsmarkedet eller længere fra arbejdsmarkedet i Østdanmark	38

Resultatoversigt - Næstved



Ministerens mål	Periode	Niveau		Udvikling		Sammenligning	
		Antal	ift. måneden før, pct.	ift. samme måned året før, pct.	Bedste udvikling i klyngen ift. året før, pct.	Gnsn. udvikling i klyngen ift. året før, pct.	
Arbejdskraftreserven	Aug 2011	1.801	6	-1	-18	-4	
A-dagpenge	Aug 2011	1.348	13	-2	-20	-6	
Kontant- og starthjælp	Aug 2011	453	-10	1	-16	4	
Permanente forsørgelsesordninger	Aug 2011	5.306	-0	0	-2	1	
Tilgang til permanente forsørgelsesordninger ¹	Aug 2011	324	-3	-6	-6	1	
Unge under 30 år	Aug 2011	1.476	-5	-1	-6	1	
Ikke-vestlige indvandrere og efterkommere	Aug 2011	869	1	5	-6	2	
Forsørgelsesgrupper	Periode	Niveau	Udvikling		Sammenligning		
		Antal	ift. måneden før, pct.	ift. samme måned året før, pct.	Bedste udvikling i klyngen ift. året før, pct.	Gnsn. udvikling i klyngen ift. året før, pct.	
Forsørgede i alt (sum af alle fuldtidspersoner nedenfor)		10.058	-2	-0	-4	-1	
Jobklar - fuldtidspersoner		2.769	-7	-1	-11	-4	
A-dagpenge	Aug 2011	1.644	-4	-2	-13	-4	
Kontant- og starthjælp	Aug 2011	615	-9	-4	-18	2	
Sygedagpenge	Aug 2011	286	-18	-7	-23	-12	
Revalidering	Aug 2011	5	-40	-40	-71	-46	
Ledighedsydelse	Aug 2011	220	-3	26	-10	12	
Indsatsklar - fuldtidspersoner		1.278	-1	-0	-19	1	
Kontant- og starthjælp	Aug 2011	706	1	8	-31	2	
Sygedagpenge	Aug 2011	404	-5	-12	-42	6	
Revalidering	Aug 2011	121	-0	-7	-42	-17	
Ledighedsydelse	Aug 2011	46	10	33	-32	27	
Midlertidigt passive - fuldtidspersoner		750	-2	-2	-34	10	
Kontant- og starthjælp	Aug 2011	451	-2	7	-8	30	
Sygedagpenge	Aug 2011	266	-5	-20	-59	-7	
Ledighedsydelse	Aug 2011	32	10	146	-38	46	
Forrevalidering - fuldtidspersoner	Aug 2011	6	0	69	-86	-40	
Introduktionsydelse - fuldtidspersoner	Aug 2011	75	2	32	-7	9	
Fleksjob - fuldtidspersoner	Aug 2011	839	0	-1	-10	-2	
Førtidspension - fuldtidspersoner	Sep 2011	4.190	0	-0	-3	1	
Ukendt match – fuldtidspersoner²		151	22	40	-65	-43	
Indsatsen	Periode	Niveau	Udvikling		Sammenligning		
		Procent	ift. måneden før, pct. point	ift. samme måned året før, pct. point	Høj/laveste niveau i klyngen i samme måned, pct.	Gnsn. niveau i klyngen i samme måned, pct.	
Aktiveringsgrad i alt		30	-1	2	39	32	
A-dagpenge	Aug 2011	29	-1	3	41	33	
Kontant- og starthjælp, jobklar	Aug 2011	43	4	-1	72	37	
Kontant- og starthjælp, indsatsklar	Aug 2011	24	3	-5	52	28	
Opfyldelse af minimumskrav							
Manglende jobsamtaler - a-dagpenge	Aug 2011	6	1	.	3	9	
Manglende jobsamtaler - kontant- og starthjælp	Aug 2011	9	-6	.	1	9	
Manglende aktive tilbud - a-dagpenge	Aug 2011	9	2	.	4	9	
Manglende aktive tilbud - kontant- og starthjælp	Aug 2011	20	-0	.	4	19	

Kilde: Jobindsats.dk

Anm.: Antallet af fuldtidspersoner for den viste periode vil generelt være undervurderet som følge af efterregistreringer. Det vil især være tilfældet for sygedagpenge- og a-dagpengemålingerne, hvor antallet af fuldtidspersoner ved den efterfølgende opdatering typisk vil stige med omkring 5-6 procent.

1: Tilgang til permanente forsørgelsesordninger viser tilgangen de seneste 12 måneder (inkl. den anførte måned). Hvis den anførte måned f.eks. er januar 2011, viser målingen tilgangen i perioden februar 2010 - januar 2011.

2: Forsørgelsesgruppen *Ukendt match - fuldtidspersoner* indeholder modtagere af kontant- og starthjælp, sygedagpenge, revalideringsydelse og ledighedsydelse, der endnu ikke er blevet matchet.

Målgruppen

Tabel 1. Personer på midlertidige ydelser i Næstved Kommune - samt udviklingen ift. samme måned året før

Næstved Kommune	Fuldtids- personer ¹	Andel af befolkningen ²	Udvikling sep 2010 - sep 2011		
			Næstved	Klyngen	Østdanmark
	september 2011				
- Dagpengemodtagere	1747	3,4%	-3% (-23%)	-6%	-2%
- Kontant- og starthjælpsmodtagere (match 1)	613	1,2%	0% (-14%)	4%	-7%
- Kontant- og starthjælpsmodtagere (match 2)	716	1,4%	20% (23%)	3%	9%
- Kontant- og starthjælpsmodtagere (match 3)	417	0,8%	-8% (-17%)	21%	7%
- Personer på introduktionsydelse	76	0,1%	31% (17%)	10%	20%
- Personer på sygedagpenge	1138	2,2%	-10% (-18%)	-12%	-11%
- Personer på revalideringsydelse	129	0,3%	-9% (-12%)	-24%	-17%
- I alt	4836	9,5%	-2% (-15%)	-5%	-2%

Kilde: Jobindsats.dk, Danmarks statistik og egne beregninger

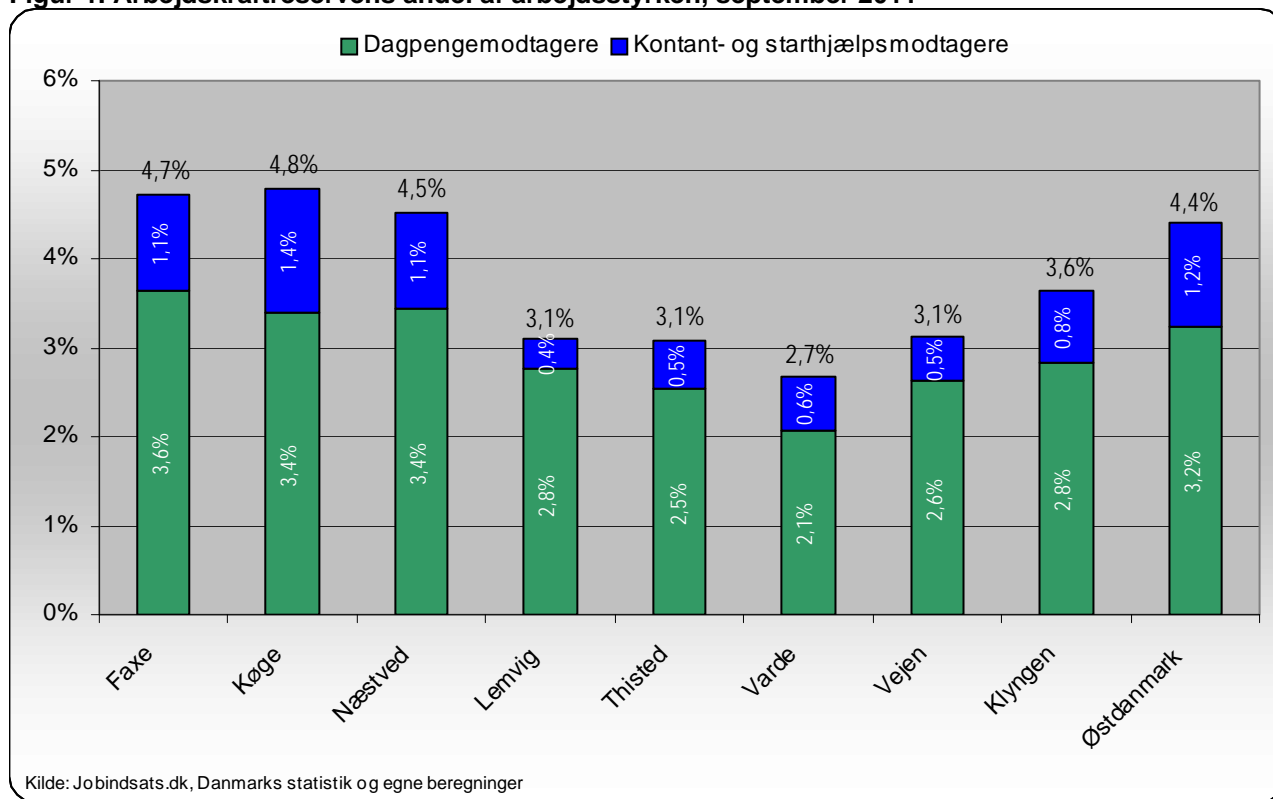
1. Opgørelserne af antal fuldtidspersoner er inkl. aktiverede

2. Bemærk, at målgruppeandelene beregnes ved anvendelse af kommunens befolkningsgrundlag (16-64 år) og dermed adskiller sig fra metoden, hvormed kommunens arbejdsløshedsprocent beregnes (hvor arbejdsstyrken anvendes). Det anvendte befolkningstal er fra 3kvt2011

Note: Udviklingstallet i (parentes) viser udviklingen fra sidste dialogmøde. I dette tilfælde drejer det sig om udviklingen fra marts 2011

Arbejdskraftreserven

Figur 1. Arbejdskraftreservens andel af arbejdsstyrken, september 2011



Tabel 2. Arbejdskraftreserven opgjort på ydelseskategori - samt udviklingen ift. samme måned året før

Ydelsesgruppe	Næstved Kommune			Klyngen	Sjælland	Østdanmark
	sep-10	sep-11	%-vis udvikling	%-vis udvikling	%-vis udvikling	%-vis udvikling
Dagpengemodtagere	1333	1328	0% (-23%)	-5%	0%	2%
Kontant- og starthjælpsmodtagere	448	414	-8% (-17%)	2%	3%	-6%
I alt	1781	1742	-2% (-21%)	-4%	1%	0%

Kommunens mål: 1877 personer i arbejdskraftreserven i december 2011

Kilde: Jobindsats.dk, egne beregninger og Beskæftigelsesplan for Næstved 2011

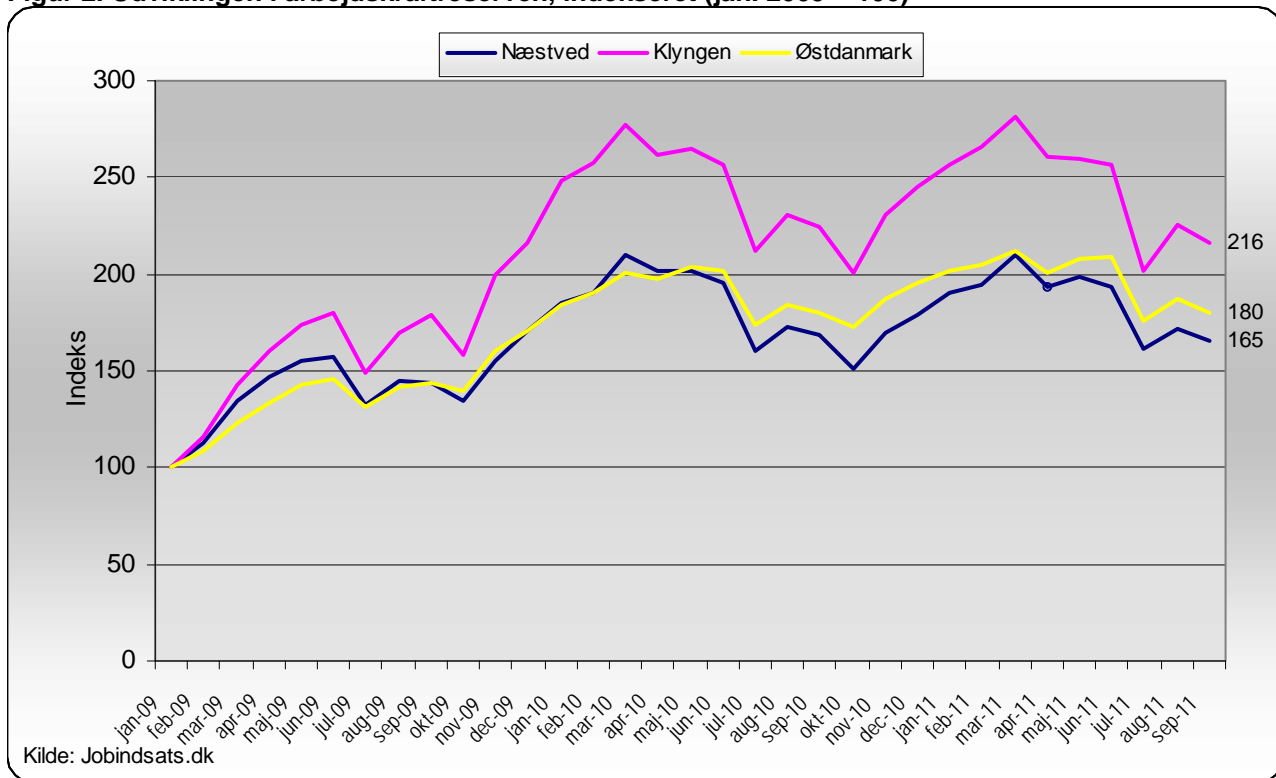
Note: Udviklingsstallet i () viser udviklingen fra sidste dialogmøde. I dette tilfælde drejer det sig om udviklingen fra marts 2011

Tabel 3: Arbejdskraftreserven fordelt på køn og ydelseskategori - samt udvikling ift. samme måned året før

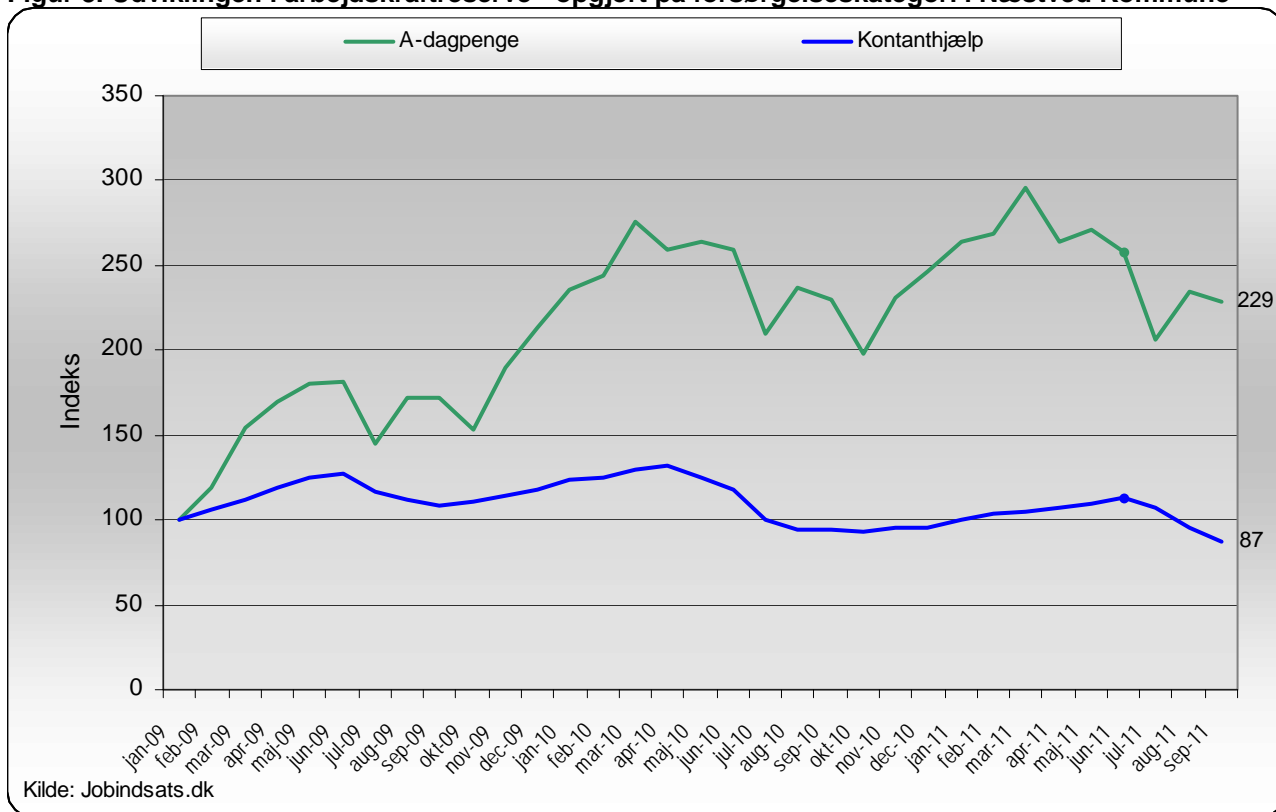
Næstved Kommune	Andel af den samlede arbejdskraftreserve, sep 11		Den procentvise udvikling i antallet fra sep 10 til sep 11	
	A-dagpenge	Kontant- og starthjælp	A-dagpenge	Kontant- og starthjælp
Kvinder	41,5%	11,9%	20,8%	-7,2%
Mænd	34,9%	11,7%	-17,3%	-7,7%
I alt (antal personer)	(1327)	(410)	-0,2%	-7,4%

Kilde: Jobindsats.dk

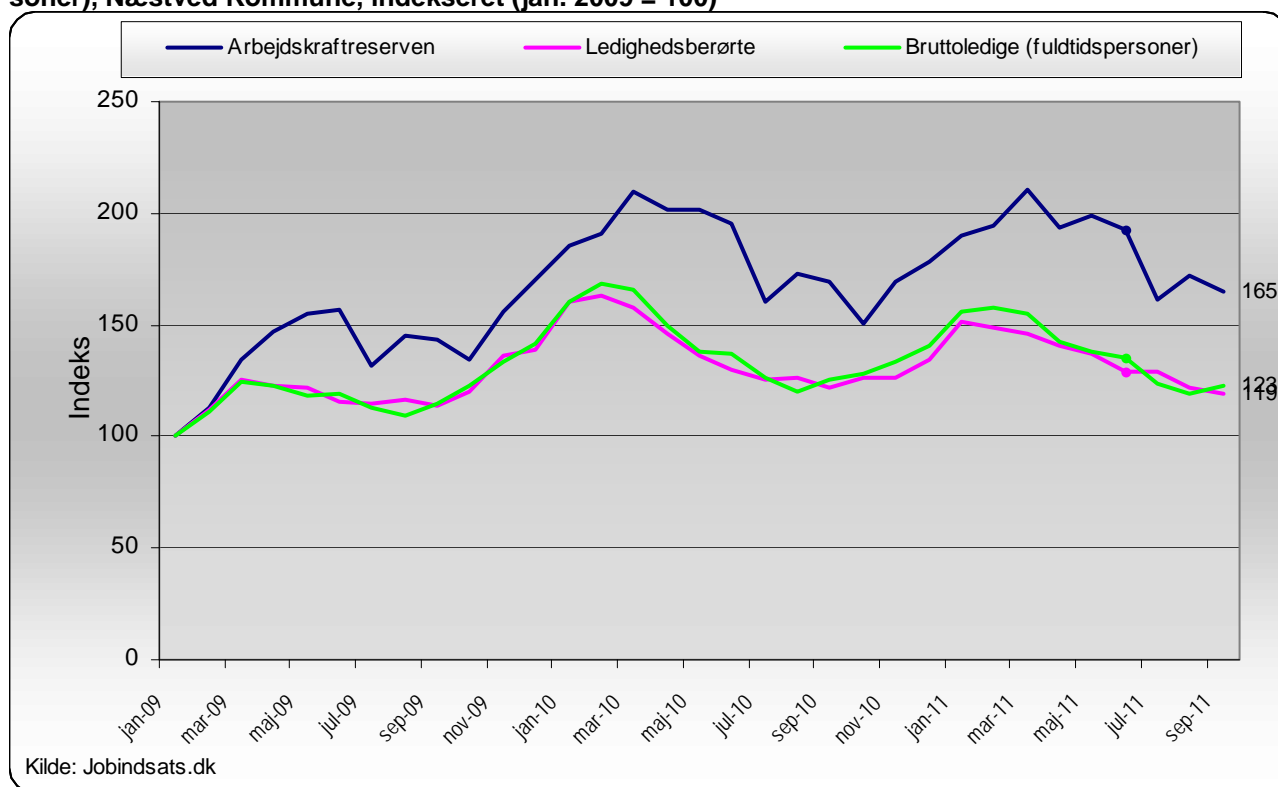
Figur 2. Udviklingen i arbejdskraftreserven, indekseret (jan. 2009 = 100)



Figur 3. Udviklingen i arbejdskraftreserve - opgjort på forsørgelseskategori i Næstved Kommune



Figur 4. Udviklingen i arbejdskraftreserve, antal ledighedsberørte og antal bruttoledige (fuldtidspersoner), Næstved Kommune, indekseret (jan. 2009 = 100)



Tabel 4. Personer til- og afgået arbejdskraftreserven i juli 2011, samt ændring i forhold til året før i Jobcenter Næstved og Østdanmark

Ydelsesgruppe	Tilgang			Afgang		
	Næstved		Østdanmark	Næstved		Østdanmark
	Antal	Ændring i pct. ift. jul 10		Antal	Ændring i pct. ift. jul 10	
Dagpengemodtagere	216	35,0%	23,0%	468	13,3%	32,1%
Kontanthjælpsmodtagere	76	28,8%	-5,1%	153	-38,3%	-10,0%
I alt	292	33,3%	13,9%	621	-6,1%	18,5%

Kilde: BrHS på baggrund af DREAM

Tabel 5. Andel af personer til- og afgået arbejdskraftreserven ift. den samlede arbejdskraftreserve i Jobcenter Næstved og Østdanmark, juli 11

Ydelsesgruppe	Andel (tilgang ift. hele arbejdskraftreserven)		Andel (afgang ift. hele arbejdskraftreserven)	
	Næstved	Østdanmark	Næstved	Østdanmark
Dagpengemodtagere	18%	17%	38%	36%
Kontanthjælpsmodtagere	13%	14%	27%	26%
I alt	16%	16%	35%	33%

Kilde: BrHS på baggrund af DREAM

Table 6. Outflow from the labor force reserve in July 2011, in Jobcenter Næstved and Østjylland, broken down by category and reason for outflow

Afgangsårsag	Dagpengemodtagere			Kontanthjælpsmodtagere		
	Næstved		Østjylland	Næstved		Østjylland
	Antal	Andel		Antal	Andel	
Selvforsørgelse	409	87,4%	87,4%	68	44,4%	50,4%
Uddannelse*	3	0,6%	0,5%	2	1,3%	2,4%
Ledighed	19	4,1%	4,3%	6	3,9%	4,6%
Match 2 / match 3	0	0,0%	0,0%	75	49,0%	40,9%
Barseldagpenge	2	0,4%	0,6%	0	0,0%	0,0%
Sygedagpenge	32	6,8%	6,1%	0	0,0%	0,2%
Førtidspension	0	0,0%	0,0%	0	0,0%	0,0%
Efterløn	3	0,6%	0,7%	0	0,0%	0,0%
Øvrige	0	0,0%	0,4%	2	1,3%	1,4%
I alt	468	100,0%	100,0%	153	100,0%	100,0%

*SU, SVU og voksenlærling.
 Kilde: BrHS på baggrund af DREAM

Tabel 7. Arbejdskraftreserven fordelt på a-kassegrupper og a-kasser

	Antal personer	Andele ledige, september 2011			Udvikling ift. samme måned året før		
	Næstved	Næstved	Klynge 6	Øst-danmark	Næstved	Klynge 6	Øst-danmark
Forsikrede ledige i alt	1328	100,0%	100,0%	100,0%	-0,4% (-22,7%)	-5%	2%
Selvstændige	82	6,2%	6,5%	6,4%	9,3% (-19,6%)	10%	6%
Dana, A-Kasse For Selvstændige	10	0,8%	1,5%	1,4%	- (-23,1%)	0%	12%
ASE	72	5,4%	5,0%	5,0%	-4,0% (-19,1%)	13%	4%
Akademikere	58	4,4%	2,4%	15,0%	5,5% (5,5%)	-9%	5%
Akademikernes A-Kasse	16	1,2%	0,7%	5,0%	14,3% (23,1%)	-18%	10%
CA, A-kasse	9	0,7%	0,6%	1,9%	-35,7% (-25,0%)	82%	2%
Ingeniørernes A-Kasse	14	1,1%	0,6%	2,2%	-6,7% (16,7%)	-39%	-9%
A-kasse-Journalistik, Komm & Sprog	6	0,5%	0,1%	2,1%	20,0% (0,0%)	-44%	3%
Magistrenes A-Kasse	13	1,0%	0,5%	3,8%	85,7% (8,3%)	33%	10%
Funktionærer og	149	11,2%	7,4%	9,3%	36,7% (14,6%)	57%	26%
BUPL, A-kasse	44	3,3%	1,8%	1,8%	37,5% (15,8%)	163%	71%
Danske Sundhedsorg. A- kasse	17	1,3%	0,4%	0,8%	54,5% (88,9%)	.	35%
Lærernes A-kasse	16	1,2%	1,4%	1,4%	45,5% (23,1%)	14%	42%
FTF- A-kasse	49	3,7%	3,0%	4,4%	6,5% (-5,8%)	49%	5%
Socialpæd. Landsd. A-Kasse	23	1,7%	0,7%	0,9%	155,6% (27,8%)	-4%	60%
HK /Danmarks A-kasse	159	12,0%	11,9%	11,7%	-1,9% (-14,1%)	4%	2%
Tekniske funktionærer	78	5,9%	6,1%	7,9%	-13,3% (-21,2%)	-8%	-4%
Business Danmarks A-Kasse	11	0,8%	1,0%	0,9%	-21,4% (-35,3%)	6%	-8%
Min A-kasse	21	1,6%	0,9%	1,7%	31,3% (-22,2%)	19%	8%
Funkt. og Servicef. A-kasse	4	0,3%	0,5%	1,0%	-33,3% (-20,0%)	55%	8%
Ledernes A-kasse	28	2,1%	1,9%	2,4%	-6,7% (-9,7%)	-35%	-9%
Teknikernes A-Kasse	14	1,1%	1,8%	1,8%	-41,7% (-26,3%)	9%	-10%
Byggefagene	34	2,6%	1,3%	2,3%	-19,0% (-46,0%)	-48%	-13%
Byggefagenes A-Kasse	24	1,8%	0,7%	1,4%	-11,1% (-50,0%)	-35%	-13%
El-Fagets A-Kasse	10	0,8%	0,6%	0,9%	-33,3% (-33,3%)	-58%	-14%
Metalarbejdernes A-	67	5,0%	4,0%	3,0%	-9,5% (-34,3%)	-35%	-19%
Faglig Fælles (3F) A-	319	24,0%	30,6%	20,0%	-19,8% (-42,3%)	-20%	-11%
Fødevareforbundet NNF's	23	1,7%	2,3%	0,9%	-11,5% (-14,8%)	-11%	-1%
FOA - Fag og Arbejdes A-	89	6,7%	6,8%	6,2%	23,6% (-11,9%)	52%	34%
Øvrige	270	20,3%	19,2%	17,1%	18,9% (-10,3%)	1%	7%
Det Faglige Hus	48	3,6%	4,6%	4,6%	-17,2% (-30,4%)	-1%	15%
Frie Funktionærers A-kasse	15	1,1%	0,8%	1,3%	-6,3% (-6,3%)	-16%	10%
Kristelig A-Kasse	207	15,6%	13,8%	11,2%	35,3% (-4,2%)	2%	4%

Kilde: Jobindsats.dk og egne beregninger

* Faglig fælles (3F) a-kasse er pr. 1/1-2011 inkl. Træ-Industri-Byg (TIB) a-kasse

Note: Udviklingstallet i () viser udviklingen fra sidste dialogmøde. I dette tilfælde drejer det sig om udviklingen fra marts 2011

Table 8. Long-term unemployed a-day benefit recipients and job seekers cash- and start benefit recipients - and development in relation to the same month of the year.

Ydelsesgruppe	Andel og Antal september 2011			Udvikling i andel (% -point) og antal (%) september 10 - september 11			
	Næstved	Klyngen	Østdanmark	Næstved	Klyngen	Østdanmark	
A-dagpengemodtagere	(Andel)	32,8%	33,8%	33,2%	2,1 (5,3)	2,8	3,5
	(Antal)	629	1724	19614	6,1% (-5,6%)	5,8%	14,3%
Jobklare kontant- og starthjælpsmodtagere	(Andel)	33,8%	27,0%	34,6%	4,3 (5,3)	2,0	5,1
	(Antal)	198	311	6550	5,9% (0,0%)	4,0%	7,1%

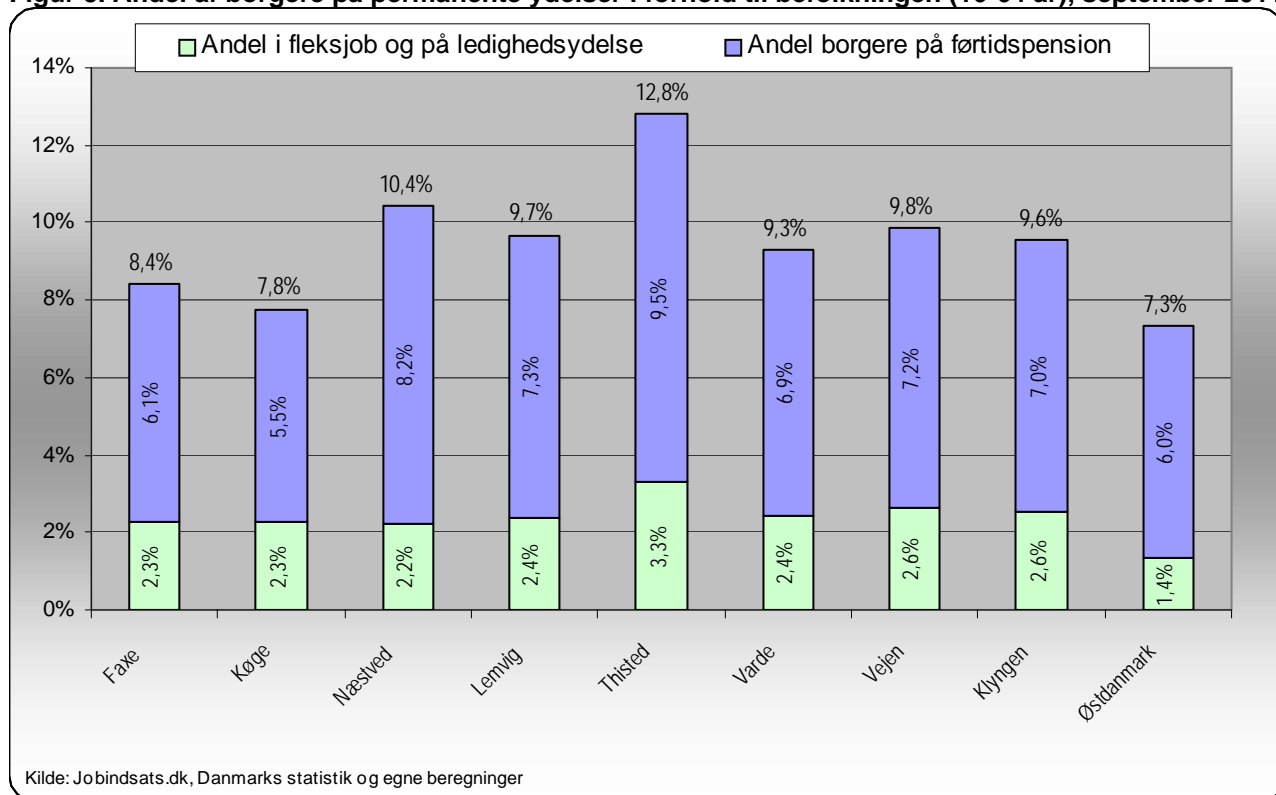
Kilde: Jobindsats.dk og egne beregninger

Note: Andelen er udregnet ift. hver af de fire målgrupper. Dvs. at tabellen skal læses sådan, at det eksempelvis er 33,8% ud af de udelukkende jobklare kontant- og starthjælpsmodtagere i Jobcenter Næstved, der har været ledige/aktiverede i minimum 80 pct. af tiden inden for de seneste 52 uger fra og med sidste uge i september 2011.

Note: Udviklingstallet i (parentes) viser udviklingen fra sidste dialogmøde. I dette tilfælde drejer det sig om udviklingen fra februar 2011

Personer på permanente ydelser

Figur 5. Andel af borgere på permanente ydelser i forhold til befolkningen (16-64 år), september 2011



Tabel 9. Personer på permanente ydelser i Næstved Kommune - samt udviklingen ift. samme måned året før

Ydelsesgruppe	Antal	sep 2010 - sep 2011			Andel af befolkningen* (16-64 år)		
	sep 2011	Næstved	Klyngen	Østdanmark	Næstved	Klyngen	Østdanmark
- Førtidspension	4192	0% (1%)	1%	-2%	8,2%	7,0%	6,0%
- Fleksjob	840	-1% (0%)	-3%	-2%	1,6%	1,9%	1,0%
- Ledighedsydelse	302	23% (9%)	16%	10%	0,6%	0,6%	0,3%
I alt	5.334	1% (1%)	0,9%	-1,2%	10,4%	9,6%	7,3%

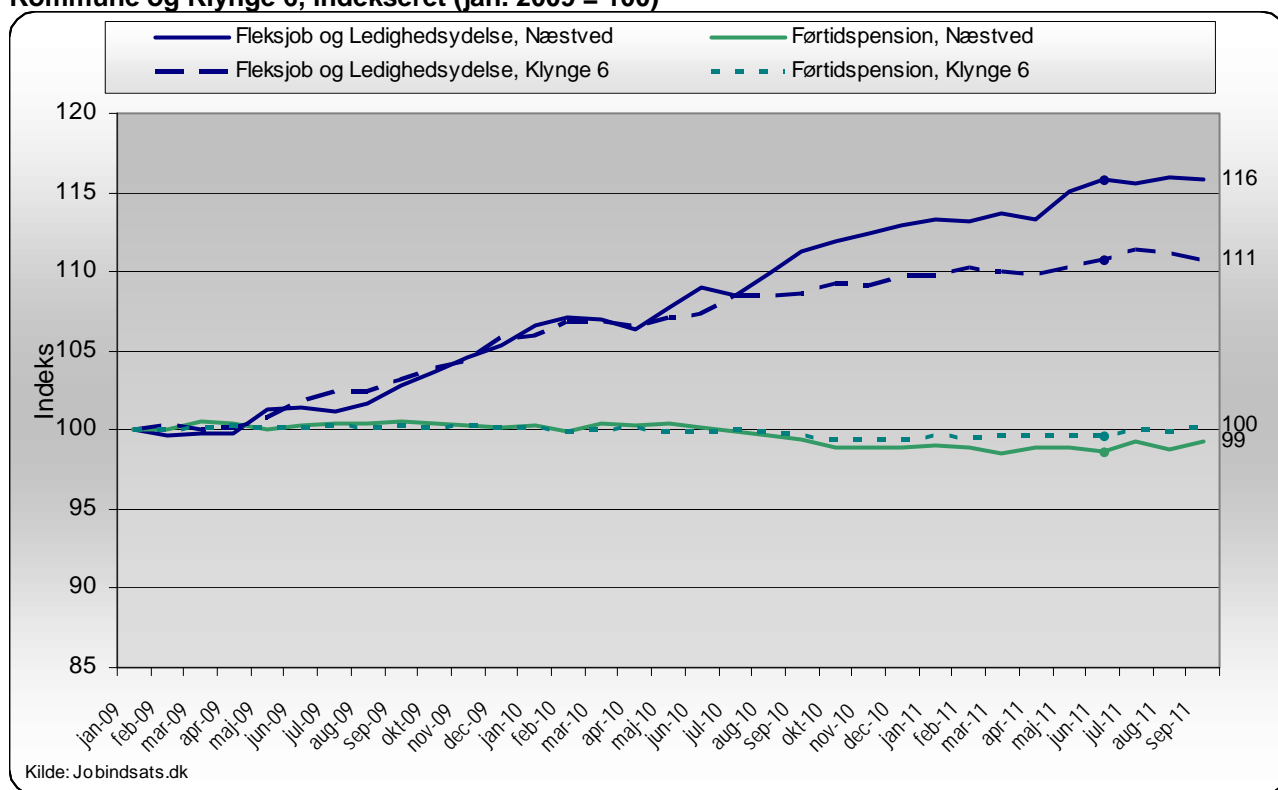
Kommunens mål: 5189 personer på permanente forsørgelsesydelse i december 2011

Kilde: Jobindsats.dk, Danmarks statistik, Beskæftigelsesplan for Næstved 2011 og egne beregninger

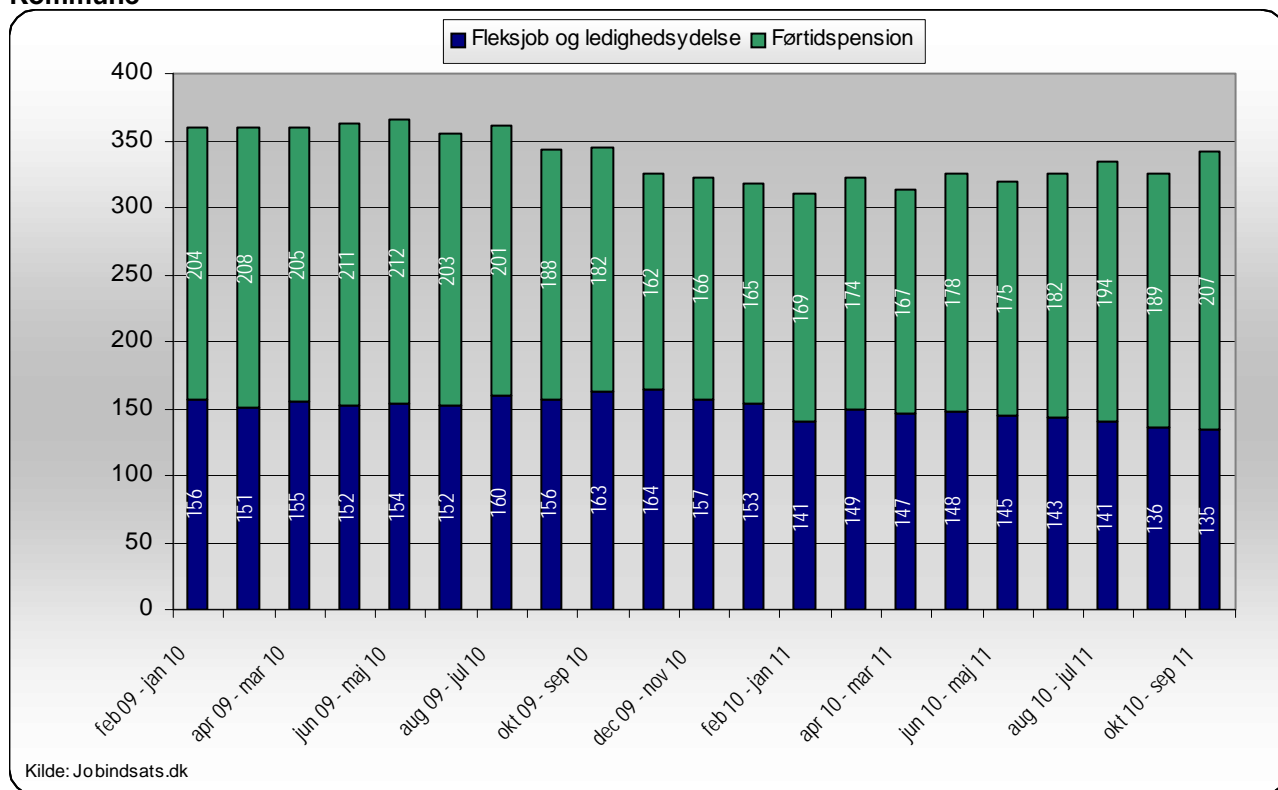
* Anvendt befolkningstal er fra 1/10-2010. Aldergrænsningen 16-64 år vedrører udelukkende befolkningstallene, og ikke antallet af modtagere af offentlige forsørgelsesydelse

Note: Udviklingstallet i () viser udviklingen fra sidste dialogmøde. I dette tilfælde drejer det sig om udviklingen fra marts 2011

Figur 6. Udviklingen i borgere på permanente ydelser - opgjort på forsørgelseskategori i Næstved Kommune og Klynge 6, indekseret (jan. 2009 = 100)



Figur 7. Udvikling i antallet af påbegyndte forløb med permanente ydelser i det seneste år i Næstved Kommune



Tabel 10. Sygedagpengeforløb over 26 uger og 52 uger - samt udviklingen ift. samme måned året før, aug 11

	Antal forløb		Andel forløb		Udvikling i antal forløb	
	over 26 uger	over 52 uger	over 26 uger	over 52 uger	over 26 uger	over 52 uger
Næstved Kommune	400	137	38%	13%	-12% (-6%)	-22% (-26%)
Klyngen	1380	499	39%	14%	-5%	-15%
Østdanmark	11107	4410	38%	15%	-11%	-15%

Kilde: Jobindsats.dk og egne beregninger

Note: Udviklingstallet i () viser udviklingen fra sidste dialogmøde. I dette tilfælde drejer det sig om udviklingen fra februar 2011

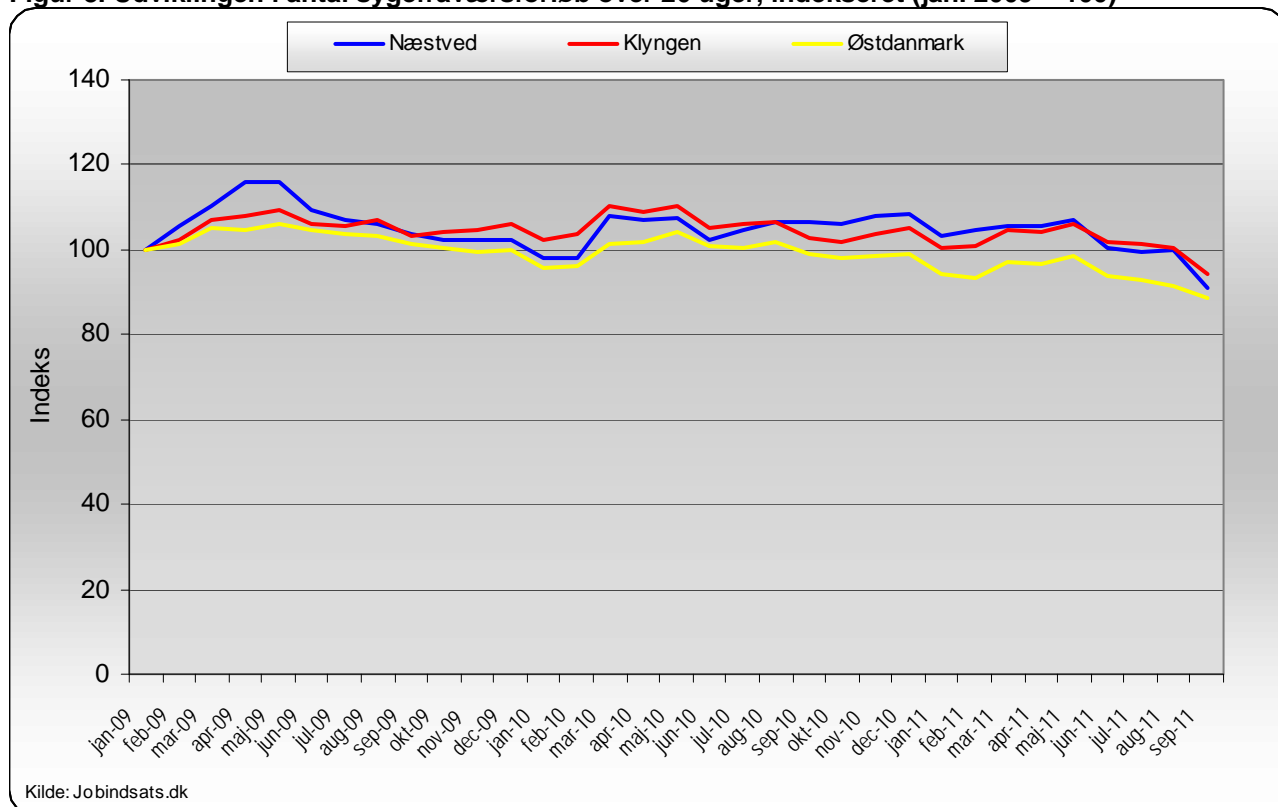
Tabel 11. Indsatsklare og midlertidigt passive kontant- og starthjælpsmodtagere, som har været på ydelsen i mindst 40 uger - samt udviklingen ift. samme måned året før.

Ydelsesgruppe	Andel og Antal august 2011			Udvikling i andel (% -point) og antal (%) august 10 - august 11			
	Næstved	Klyngen	Østdanmark	Næstved	Klyngen	Østdanmark	
Kontant- og starthjælpsmodtagere (match 2)	(Andel)	65,2%	59,5%	61,9%	-1,7 (-10,2)	3,5	-1,8
	(Antal)	439	1134	17143	4,3% (5,3%)	7,2%	6,1%
Kontant- og starthjælpsmodtagere (match 3)	(Andel)	73,5%	69,4%	69,7%	1,3 (1,4)	1,6	0,2
	(Antal)	310	717	8798	4,7% (-12,4%)	35,5%	11,2%

Kilde: Jobindsats.dk og egne beregninger

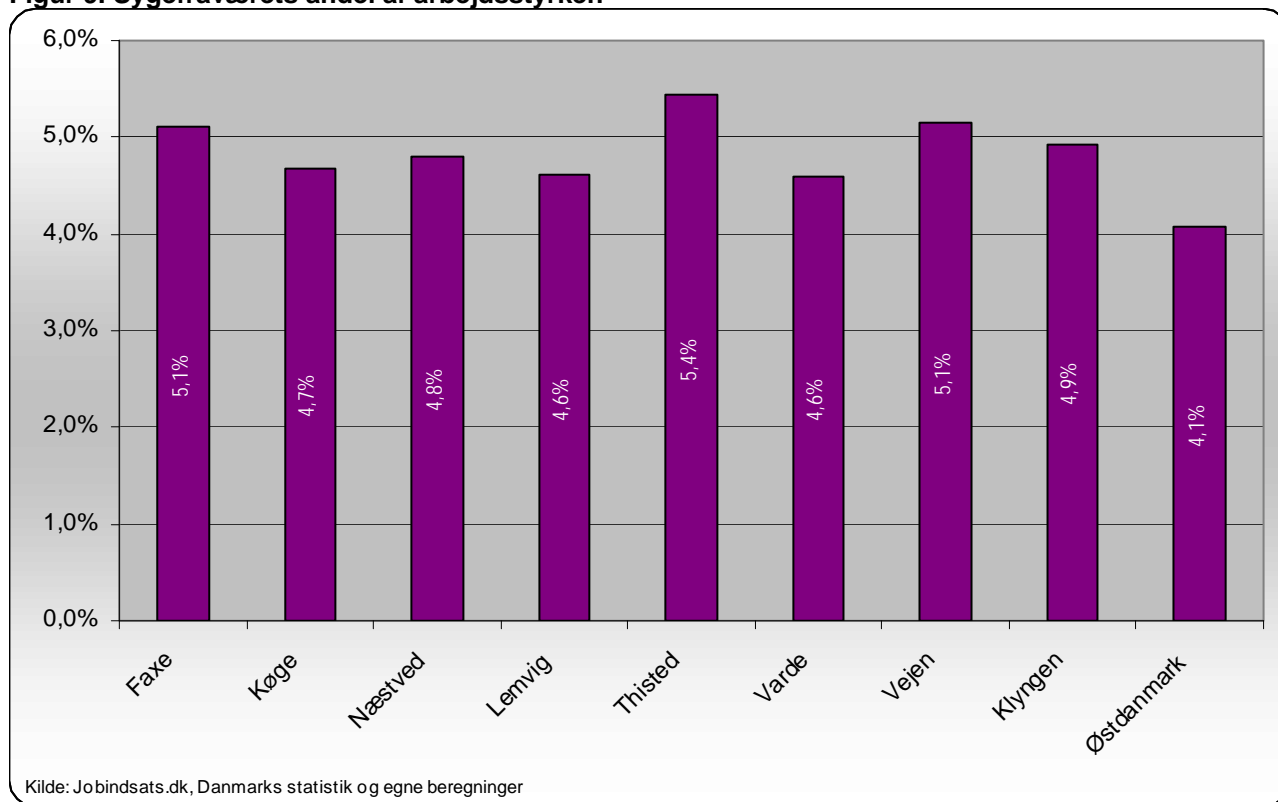
Note: Andelen er udregnet ift. hver af de to matchgrupper. Dvs. at tabellen skal læses sådan, at det eksempelvis er 65,2% ud af de udelukkende indsatsklare kontant- og starthjælpsmodtagere (match 2) i Jobcenter Næstved, som har modtaget ydelsen (kontant- og starthjælp betragtes i denne opgørelse som én ydelse) i mere end 40 uger.

Figur 8. Udviklingen i antal sygefraværforløb over 26 uger, indekseret (jan. 2009 = 100)



Kilde: Jobindsats.dk

Figur 9. Sygefraværets andel af arbejdsstyrken



Unge på overførselsindkomst

Figur 10. Unge modtagere af overførselsindkomst, andel af alle 16-29-årige, sep 11

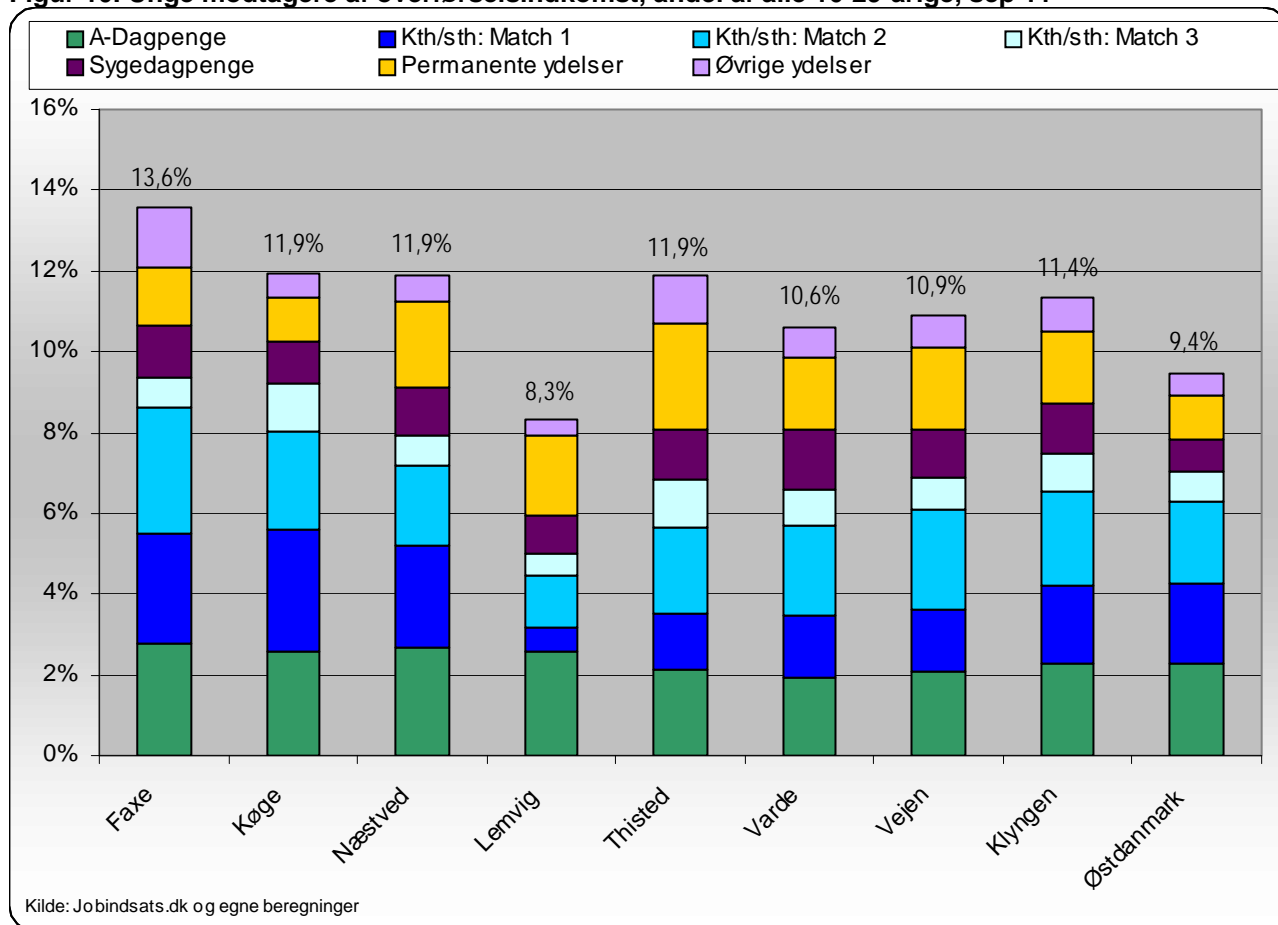


Table 12. Recipients of transfer income under 30 years (full-time persons) by category - and the development compared to the same month of the previous year.

Ydelsesgruppe	Næstved Kommune			Klyngen	Østdanmark
	sep-10	sep-11	% -vis udvikling	% -vis udvikling	% -vis udvikling
Dagpengemodtagere	324	328	1,2% (-21,9%)	-7%	-2%
Jobklare kontant- og starthjælpsmodtagere (match 1)	285	312	9,5% (-11,1%)	7%	-7%
Indsatsklare kontant- og starthjælpsmodtagere (match 2)	224	238	6,3% (16,7%)	4%	16%
Midlertidigt passive kontant- og starthjælpsmodtagere (match 3)	132	94	-28,8% (-34,3%)	22%	5%
Introduktionsydelsesmodtagere	19	36	89,5% (33,3%)	17%	30%
Revalidender	44	37	-15,9% (-19,6%)	-30%	-13%
Forrevalidender	6	9	50,0% (50,0%)	-43%	-9%
Sygedagpengemodtagere	172	145	-15,7% (-14,7%)	-12%	-15%
Ledighedsydelsesmodtagere	11	19	72,7% (11,8%)	17%	10%
Personer i Fleksjob	32	21	-34,4% (-19,2%)	-5%	-11%
Førtidspensionister	199	220	10,6% (8,9%)	7%	4%
I alt	1448	1459	0,8% (-9,5%)	-1%	0%
<i>Kommunens mål: 1530 overførselsindkomstmottagere (fuldtidspersoner) under 30 år i december 2011</i>					

Kilde: Jobindsats.dk, Beskæftigelsesplan for Næstved 2011 og egne beregninger

Note: Udviklingstallet i (%) viser udviklingen fra sidste dialogmøde. I dette tilfælde drejer det sig om udviklingen fra marts 2011

Table 13. Recipients of transfer income 25 - 29 years (full-time persons) categorized by category - and the development compared to the same month of the previous year.

Ydelsesgruppe	Næstved Kommune			Klyngen	Østdanmark
	sep-10	sep-11	% -vis udvikling	% -vis udvikling	% -vis udvikling
Dagpengemodtagere	195	200	2,6% (-16,7%)	-5%	1%
Jobklare kontant- og starthjælpsmodtagere (match 1)	94	84	-10,6% (-30,6%)	1%	-7%
Indsatsklare kontant- og starthjælpsmodtagere (match 2)	92	92	0,0% (7,0%)	6%	17%
Midlertidigt passive kontant- og starthjælpsmodtagere (match 3)	51	38	-25,5% (-29,6%)	30%	6%
Introduktionsydelsesmodtagere	8	20	150,0% (66,7%)	13%	25%
Revalidender	19	20	5,3% (-4,8%)	-24%	-11%
Forrevalidender	1	2	100,0% (-)	-50%	-23%
Sygedagpengemodtagere	100	88	-12,0% (-12,0%)	-8%	-12%
Ledighedsydelsesmodtagere	8	16	100,0% (14,3%)	34%	16%
Personer i Fleksjob	25	19	-24,0% (-9,5%)	-1%	-7%
Førtidspensionister	103	114	10,7% (4,6%)	9%	2%
I alt	696	693	-0,4% (-10,8%)	1%	0%

Kilde: Jobindsats.dk

Note: Udviklingstallet i (%) viser udviklingen fra sidste dialogmøde. I dette tilfælde drejer det sig om udviklingen fra marts 2011

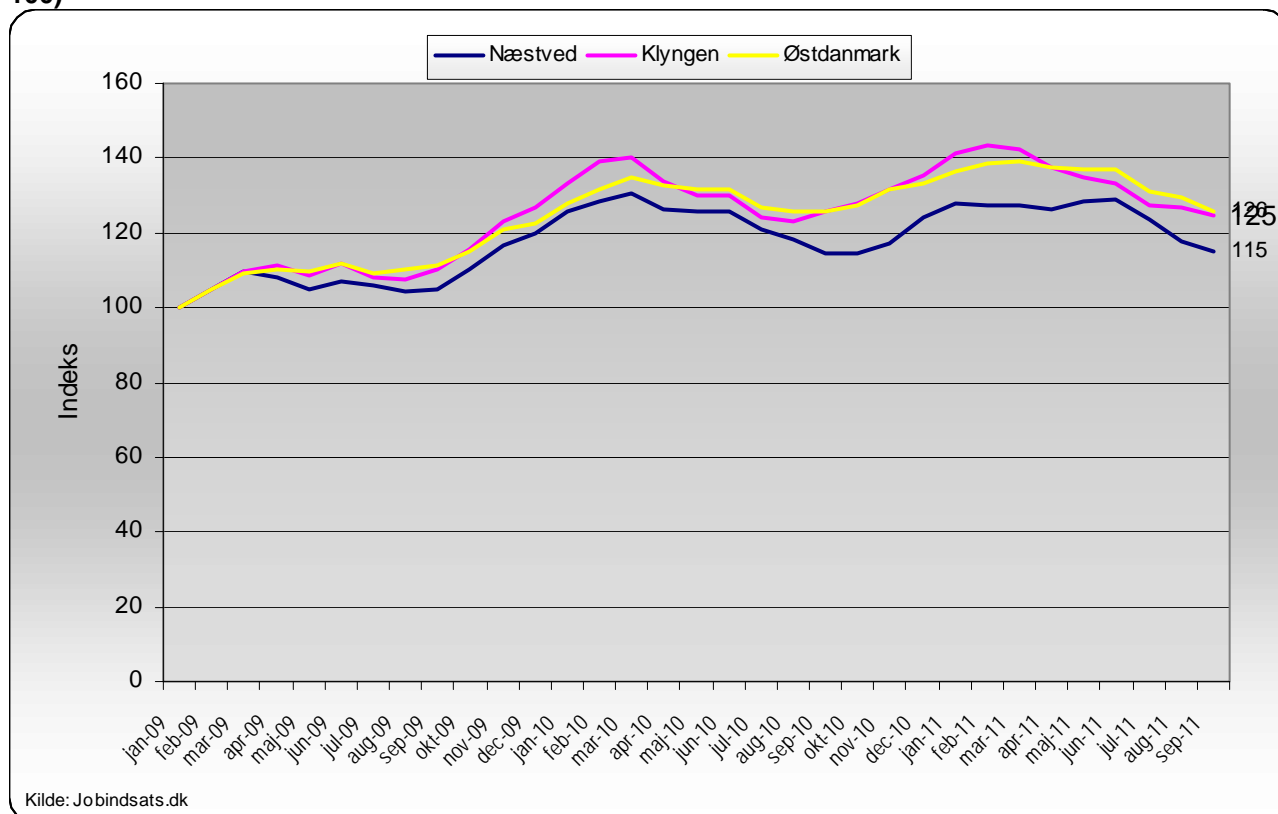
Tabel 14. Modtagere af overførselsindkomst 16 - 24 årige (fuldtidspersoner) opgjort på ydelseskategori - samt udviklingen ift. samme måned året før.

Ydelsesgruppe	Næstved Kommune			Klyngen	Østdanmark
	sep-10	sep-11	% -vis udvikling	% -vis udvikling	% -vis udvikling
Dagpengemodtagere	129	128	-0,8% (-28,9%)	-10%	-7%
Jobklare kontant- og starthjælpsmodtagere (match 1)	191	228	19,4% (-0,9%)	11%	-7%
Indsatsklare kontant- og starthjælpsmodtagere (match 2)	132	146	10,6% (23,7%)	3%	16%
Midlertidigt passive kontant- og starthjælpsmodtagere (match 3)	81	56	-30,9% (-37,1%)	17%	5%
Introduktionsydelsesmodtagere	11	16	45,5% (6,7%)	19%	34%
Revalidender	25	17	-32,0% (-32,0%)	-43%	-17%
Forrevalidender	5	7	40,0% (16,7%)	-43%	-7%
Sygedagpengemodtagere	72	57	-20,8% (-18,6%)	-16%	-20%
Ledighedsydelsesmodtagere	3	3	0,0% (0,0%)	-23%	-10%
Personer i Fleksjob	7	2	-71,4% (-60,0%)	-11%	-24%
Førtidspensionister	96	106	10,4% (14,0%)	4%	6%
I alt	752	766	1,9% (-8,3%)	-2%	0%

Kilde: Jobindsats.dk

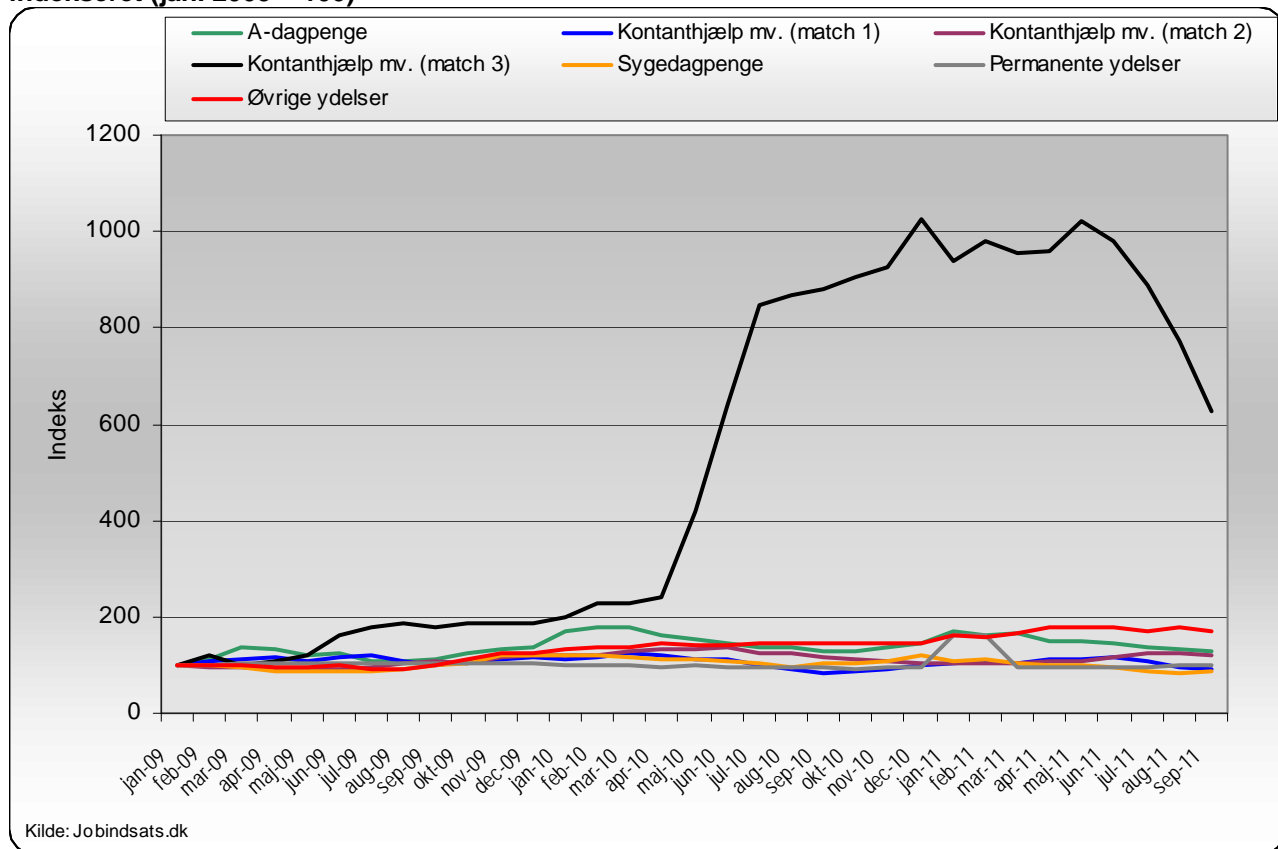
Note: Udviklingstallet i () viser udviklingen fra sidste dialogmøde. I dette tilfælde drejer det sig om udviklingen fra marts 2011

Figur 11. Udviklingen i ydelsesmodtagere under 30 år (fuldtidspersoner), indekseret (jan. 2009 = 100)



Kilde: Jobindsats.dk

Figur 12. Udviklingen i ydelsesmodtagere under 30 år (fuldtidspersoner) opgjort på ydelseskategori, indekseret (jan. 2009 = 100)



Tabel 15: Langtidsledige unge a-dagpengemodtagere og jobklare kontant- og starthjælpsmodtagere - samt udviklingen ift. samme måned året før

	Andel og antal - sep 11			Udvikling i andel (%-point) og antal (%) sep 10 - sep 11			
	Jobcenter Næstved	Klynge 6	Østdanmark	Jobcenter Næstved	Klynge 6	Østdanmark	
A-Dagpengemodtagere	(andel)	24,7%	23,2%	21,6%	1,0	-1,7	0,1
	(antal)	90	293	2289	2,3%	-11,2%	-1,7%
Kontant- og starthjælp	(andel)	19,7%	13,0%	17,5%	2,0	-1,4	1,2
	(antal)	57	108	1292	1,8%	-22,3%	-11,6%

*Langtidsledige: Målingen opgør antal bruttoledige unge personer (dvs. ledige såvel som aktiverede) på a-dagpenge eller kontant- og starthjælp i "Match 1: Jobklar", der har været ledige/aktiverede i minimum 80 pct. af tiden inden for de seneste 52 uger fra og med sidste uge i den valgte periode. Unge omfatter aldersgruppen 16-29 år.

Nydanskere på overførselsindkomst

Tabel 16. Udvikling i ministermål 4 - begrænsning af antal ikke-vestlige indvandrere og efterkommere på offentlig forsørgelse, sep 10 - sep 11

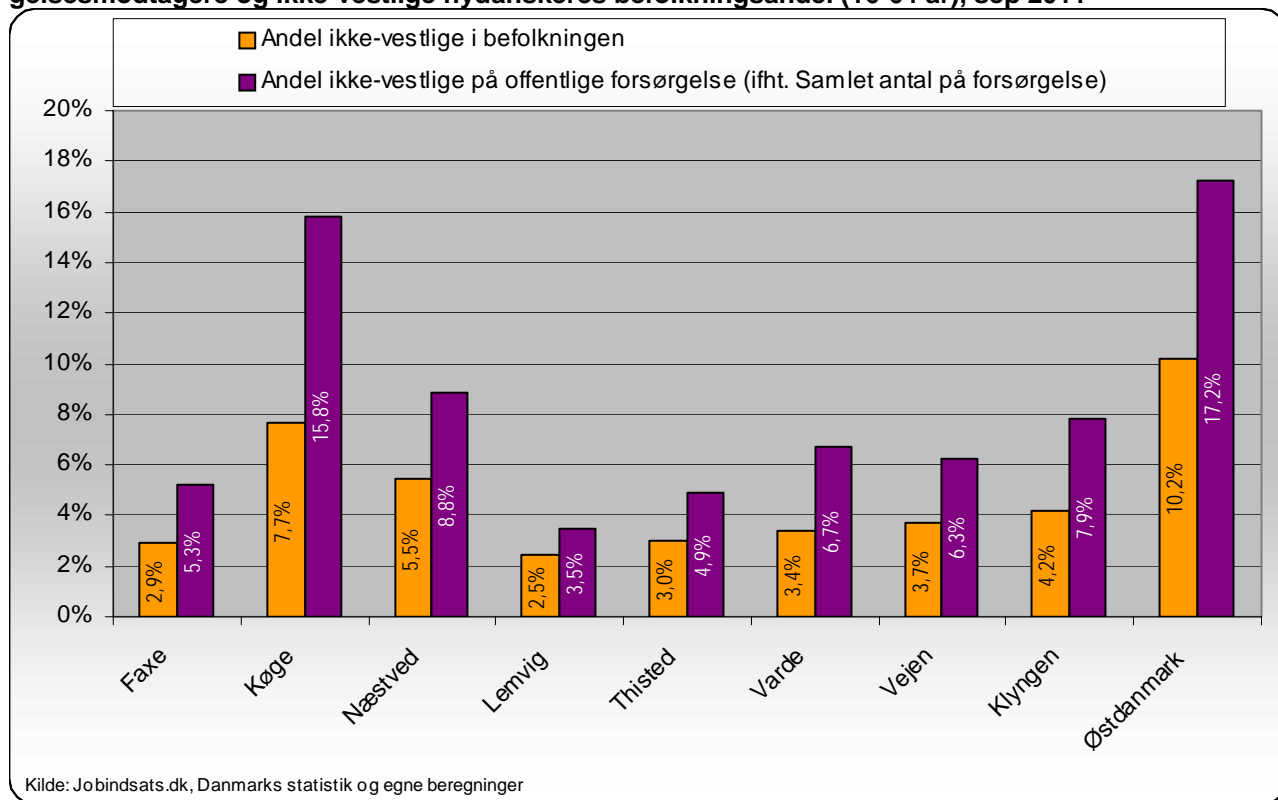
Ydelsesgruppe	Antal sep 11	Udvikling			Andel af alle ikke-vestlige indvandrere og efterkommere*		
		Næstved	Klynge	Østdanmark	Næstved	Klynge	Østdanmark
Dagpengemodtagere	144	13,4% (-5,9%)	-5,6%	2,7%	5,2%	5,4%	5,8%
Jobklare kontant- og starthjælpsmodtagere	57	-14,9% (-17,4%)	23,0%	-9,4%	2,1%	2,5%	2,9%
Indsatsklare kontant- og starthjælpsmodtagere	87	24,3% (26,1%)	-9,1%	6,9%	3,1%	3,4%	4,5%
Midlertidigt passive kontant- og starthjælpsmodtagere	70	-23,1% (-15,7%)	9,4%	0,5%	2,5%	3,0%	2,4%
Introduktionsydelsesmodtagere	76	31,0% (16,9%)	9,8%	19,9%	2,8%	3,9%	0,8%
Revalidender	4	0,0% (33,3%)	-46,2%	-27,7%	0,1%	0,2%	0,2%
Forrevalidender	0	- (-)	100,0%	-19,3%	0,0%	0,0%	0,1%
Sygedagpengemodtagere	70	11,1% (-16,7%)	5,1%	-6,7%	2,5%	3,5%	2,3%
Ledighedsydelsesmodtagere	17	41,7% (21,4%)	-16,3%	2,7%	0,6%	0,6%	0,3%
Personer i fleksjob	16	-11,1% (-15,8%)	3,3%	5,0%	0,6%	0,9%	0,4%
Førtidspensionister	353	6,0% (3,5%)	9,1%	4,2%	12,8%	10,7%	8,8%
I alt	894	6,3% (-0,7%)	3,7%	1,4%	32,4%	34,2%	28,2%
<i>Kommunens mål: 844 ikke-vestlige indvandrere og efterkommere på offentlig forsørgelse (fuldtidspersoner) i december 2011</i>							

Kilde: Jobindsats, Danmarks statistik, Beskæftigelsesplan for Næstved 2011 og egne beregninger

*Befolkningstal er fra 1/4-2011 og inkluderer alle ikke-vestlige indvandrere og efterkommere m.l. 16-64 år. Aldersafgrænsningen vedrører udelukkende befolkningstallene, og ikke antallet af modtagere af offentlige forsørgelsesydelse

Note: Udviklingstallet i (parentes) viser udviklingen fra sidste dialogmøde. I dette tilfælde drejer det sig om udviklingen fra marts 2011

Figur 13. Andel af ikke-vestlige indvandrere og efterkommere på offentlig forsørgelse ift. alle forsørgelsesmodtagere og ikke-vestlige nydanskernes befolkningsandel (16-64 år), sep 2011



Tabel 17: Udvikling i ministermål 4 - begrænsning af antal ikke-vestlige indvandrere og efterkommere på offentlig forsørgelse, kvinder, sep 10 til sep 11

Næstved Kommune	Antal		Udvikling sep-10 til sep-11			Andel af alle nydanskere		
	sep-10	sep-11	Næstved	Klynge 6	Østjylland	Næstved	Klynge 6	Østjylland
Dagpengemodtagere	65	81	24,6%	9,2%	8,2%	5,6%	5,6%	5,8%
Jobklare kontant- og starthjælpsmodtagere	31	32	3,2%	21,4%	-11,9%	2,2%	2,6%	2,8%
Indsatsklare kontant- og starthjælpsmodtagere	41	52	26,8%	-4,9%	5,6%	3,6%	3,9%	5,3%
Midlertidigt passive kontant- og starthjælpsmodtagere	58	41	-29,3%	0,6%	-0,5%	2,9%	3,5%	2,6%
Introduktionsydelsesmodtagere	22	20	-9,1%	-3,3%	8,0%	1,4%	2,4%	0,6%
Revalidender	3	3	0,0%	-18,8%	-30,4%	0,2%	0,3%	0,2%
Forrevalidender	0	0			-29,8%	0,0%	0,0%	0,0%
Sygedagpengemodtagere	38	39	2,6%	9,2%	-3,9%	2,7%	3,4%	2,3%
Ledighedsydelsesmodtagere	6	9	50,0%	-6,1%	3,3%	0,6%	0,6%	0,3%
Personer i fleksjob	10	9	-10,0%	-8,8%	4,7%	0,6%	0,6%	0,4%
Førtidspensionister	161	172	6,8%	7,8%	5,5%	12,0%	11,0%	8,3%
I alt	435	458	5,3%	4,9%	2,3%	31,9%	34,0%	28,7%
Nydanskernes andel af alle kvindelige indbyggere i hhv. Næstved Kommune, Klynge 6 og Østjylland:						5,6%	4,8%	10,3%

Kilde: Danmarks statistik og Jobindsats

NB: Folketal er fra 1/7-2011 (FOLK1)

Betegnelsen 'nydanskere' dækker over indvandrere og efterkommere fra ikke-vestlige lande

Tabel 18: Tabel 2. Udvikling i antal ikke-vestlige indvandrere og efterkommere på offentlig forsørgelse, fordelt på alder og køn, Næstved, sep 10 til sep 11

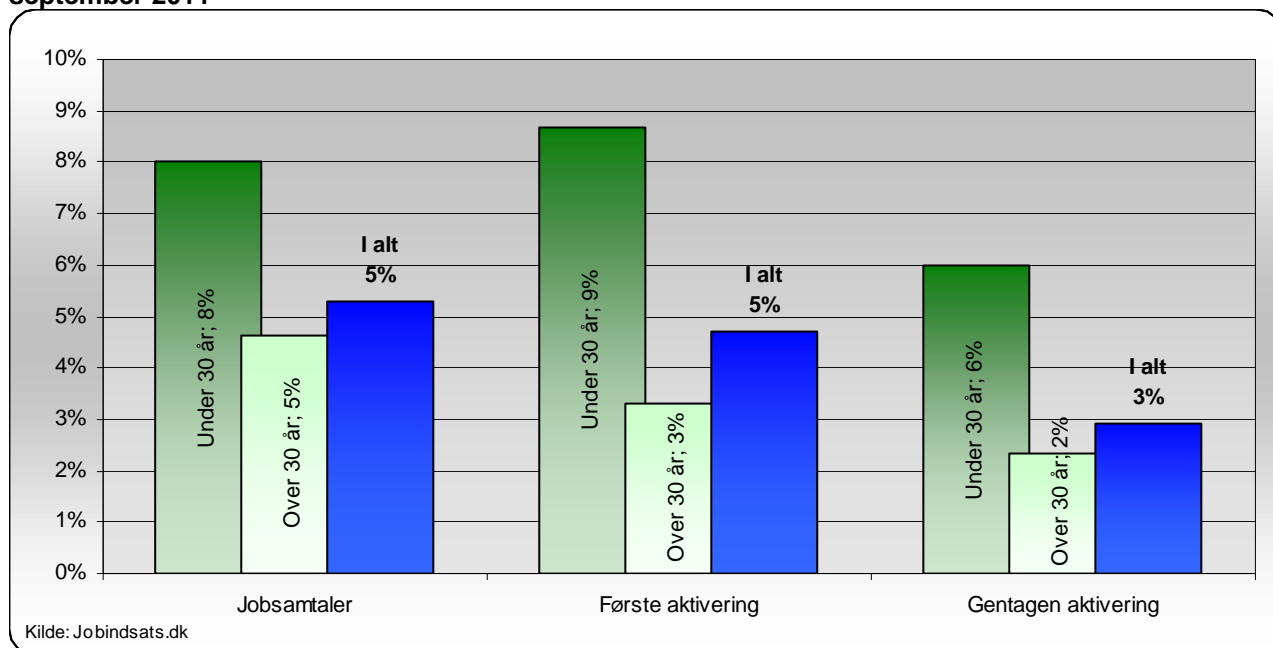
		Antal		Udvikling sep 10 til sep 11	
		sep-10	sep-11	Næstved	Andel sep-11
16 -29 år	kvinder	52	46	-11,5%	11,3%
	mænd	70	77	10,0%	15,1%
	I alt	122	123	0,8%	13,4%
30-49 år	kvinder	231	251	8,7%	33,6%
	mænd	184	190	3,3%	34,5%
	I alt	415	441	6,3%	33,9%
50-64 år	kvinder	153	163	6,5%	57,2%
	mænd	156	170	9,0%	59,0%
	I alt	309	333	7,8%	58,1%
I alt		846	897	6,0%	32,2%

Kilde: Jobindsats

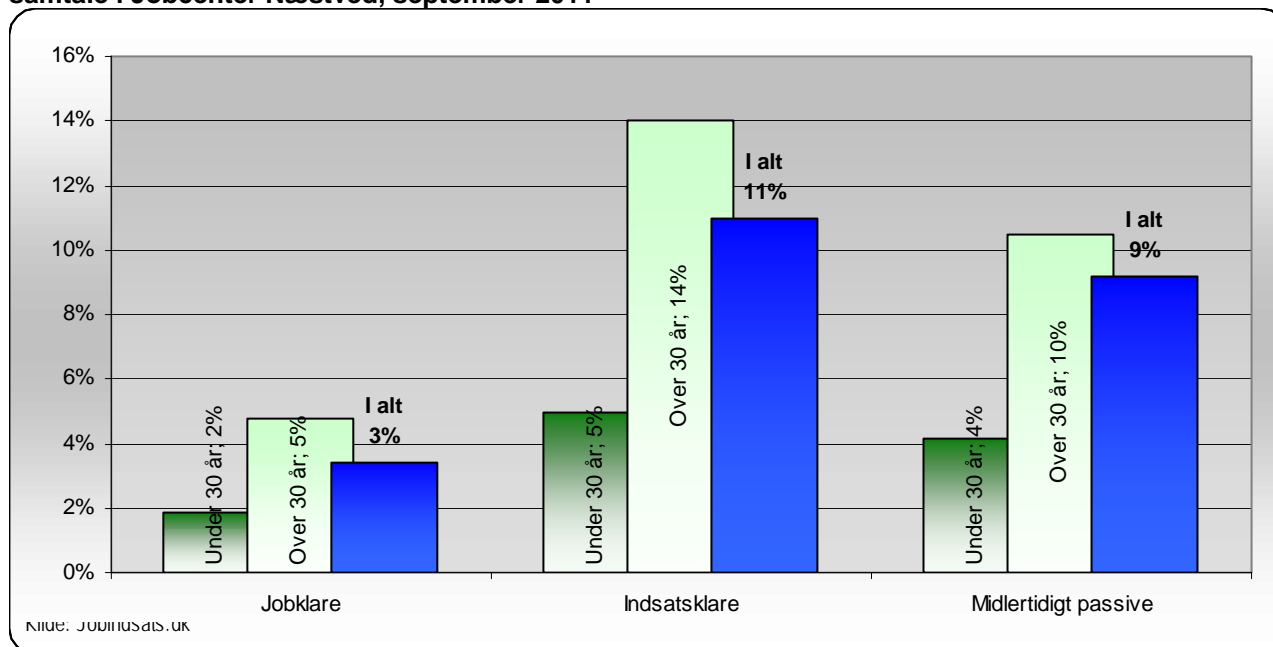
Offentlig forsørgelse omfatter: A-Dagpenge, Kontant- og starthjælp, introduktionsydelse, revalidering, forrevalidering, sygedagpenge, ledighedsydelse, personer i fleksjob og førtidspension

Indsats til tiden

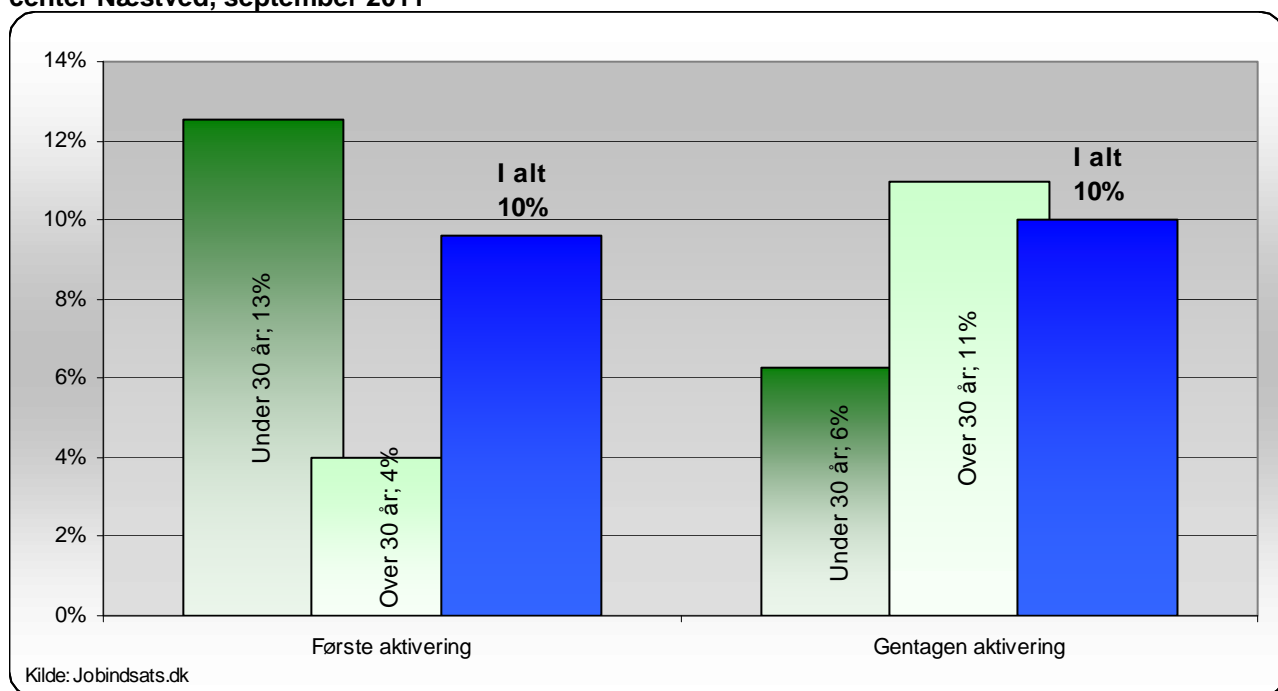
Figur 14. Andel af a-dagpengemodtagere, der ikke har modtaget rettidigt tilbud i Jobcenter Næstved, september 2011



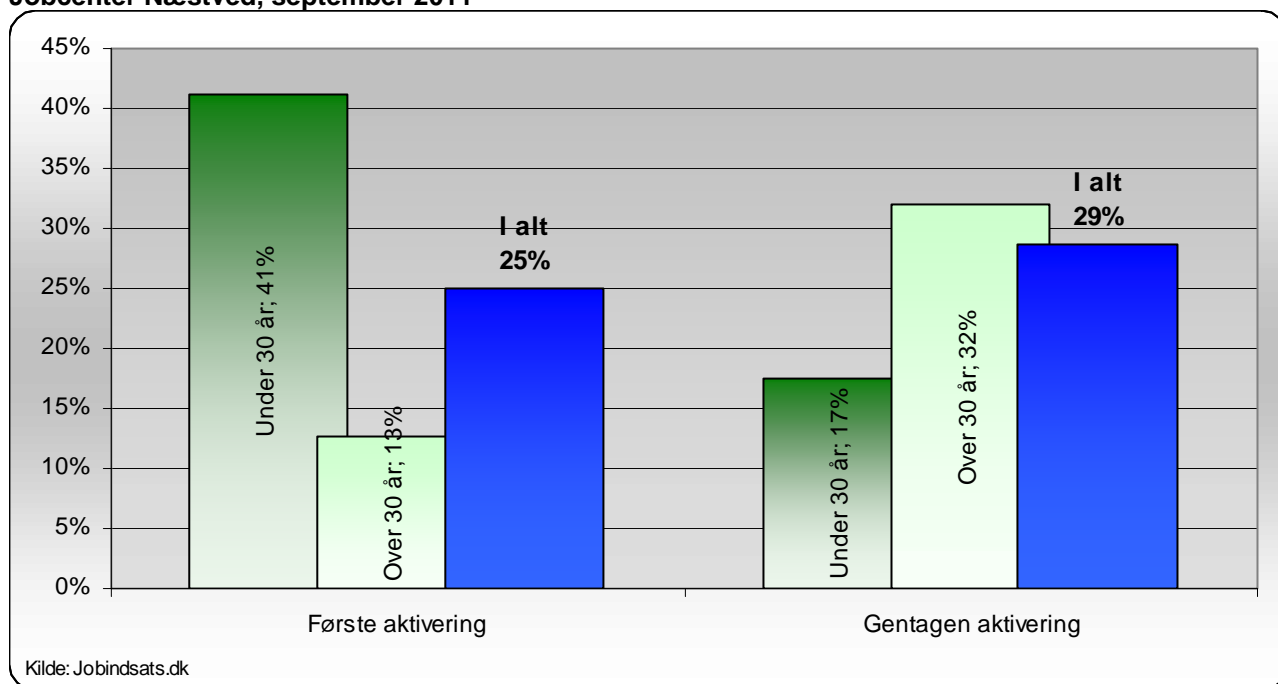
Figur 15. Andel af kontant- og starthjælpsmodtagere fordelt på matchkategori, der mangler en jobsamtale i Jobcenter Næstved, september 2011



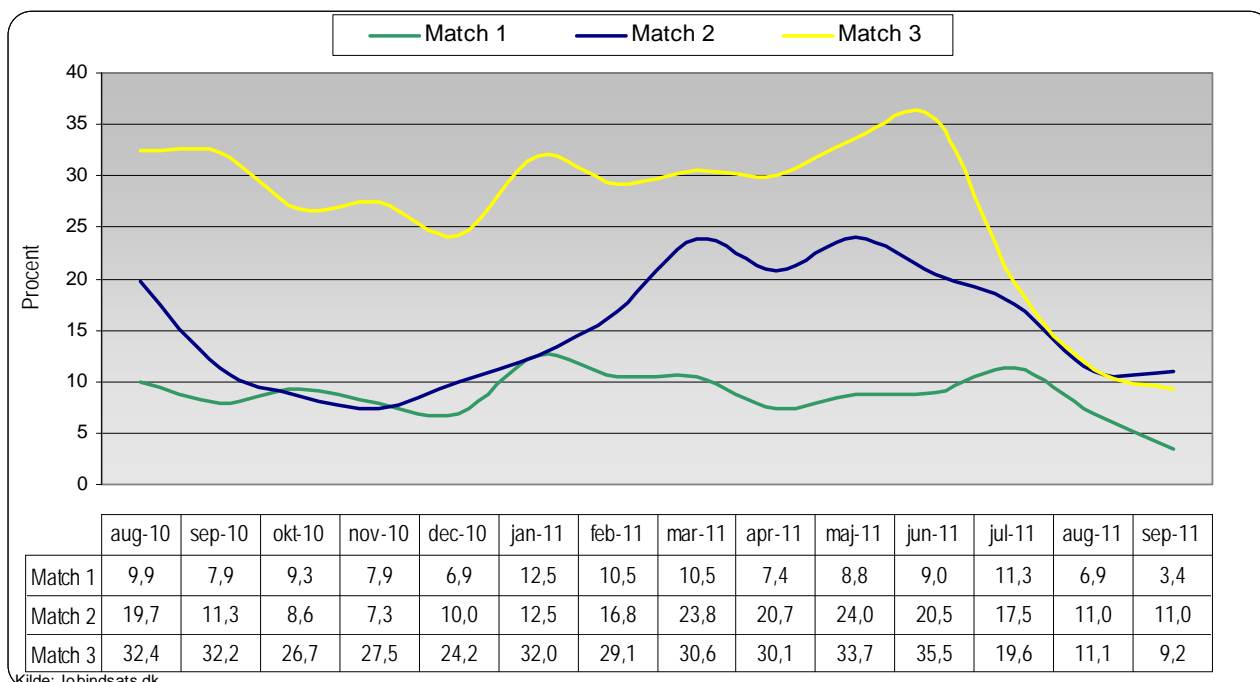
Figur 16. Andel af jobklare kontant- og starthjælpsmodtagere, der mangler et aktiveringstilbud i Jobcenter Næstved, september 2011



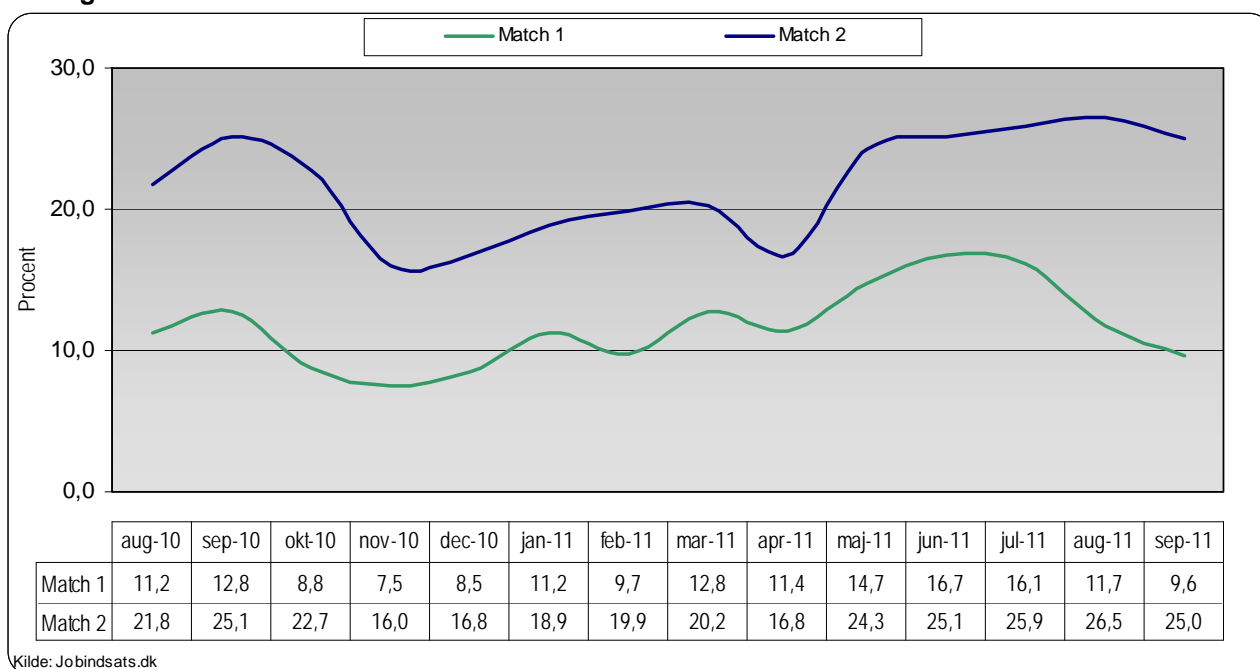
Figur 17. Andel af indsatsklare kontant- og starthjælpsmodtagere, der mangler et aktiveringstilbud i Jobcenter Næstved, september 2011



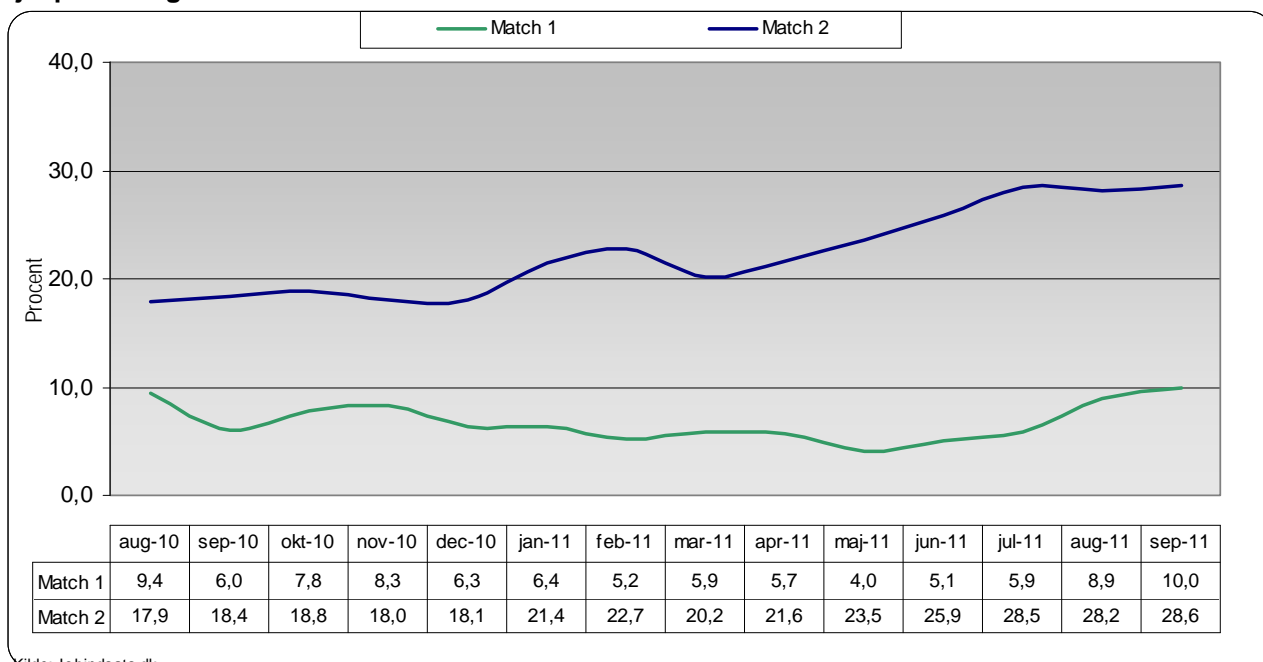
Figur 18: Andel personer, der mangler en rettidig jobsamtale, kontant- og starthjælpsmodtagere i Jobcenter Næstved



Figur 19: Andel personer der mangler et rettidigt første aktiveringstilbud, kontant- og starthjælpsmodtagere i Jobcenter Næstved



Figur 20: Andel personer der mangler et rettidigt gentaget aktiveringstilbud for kontant- og start-hjælpsmodtagere i Jobcenter Næstved



Tabel 19. Aktiveringsgraden opgjort ydelseskategori - samt udviklingen ift. samme kvartal året før

Ydelsesgruppe	Aktiveringsgrad 3. kv 2011			Udvikling i andel (%-point) 3. kv 2010 - 3. kv 2011		
	Næstved	Klyngen	Østdanmark	Næstved	Klyngen	Østdanmark
A-dagpengemodtagere	30,8	34,9	30,7	3,1	5,5	4,0
Jobklare kontant- og start-hjælpsmodtagere	41,7	36,0	33,7	-3,3	-7,5	-8,6
Indsatsklare kontant- og start-hjælpsmodtagere	23,6	27,7	23,6	-5,3	-2,3	-4,1
Sygedagpengemodtagere ¹	38,1	32,1	28,3	6,8	-7,8	-4,2

Kilde: Jobindsats.dk og egne beregninger. Aktiveringsgraden er udregnet som antallet af fuldtidsaktiverede (uden voksenelver fra ledighed), divideret med antallet af fuldtidspersoner på ydelsen.

¹Opgørelserne af sygedagpengemodtagere er fra august 2011. Aktiveringsgraden er her beregnet som antallet af aktiveringsforløb set i forhold til det samlede antal sygedagpengeforløb over 8 uger.

Tidlig indsats

Tabel 20. Andel af påbegyndte a-dagpenge- samt kontant og starthjælpsforløb i 2. kv 2011, hvor 1. jobsamtale er afholdt inden for 1. måned - samt udviklingen ift. samme periode året før.

Ydelsesgruppe	2. kv 2011			Udvikling i %-point		
	Næstved	Klyngen	Østdanmark	Næstved	Klyngen	Østdanmark
A-dagpengeforløb	28%	40%	32%	-4,2 (-11,0)	5,2	5,1
Kontant- og starthjælpsforløb Jobklar (match 1)	71%	77%	78%	1,3 (2,6)	6,0	6,5
Kontant- og starthjælpsforløb Indsatsklar (match 2)	63%	72%	69%	1,5 (-5,4)	2,2	7,9
Kontant- og starthjælpsforløb Midlertidig passive (match 3)	59%	71%	65%	17,7 (-3,6)	13,1	12,3
I alt (Antal personer)	(418)	(1.264)	(14.552)	2%*	12%*	21%*

Kilde: Jobindsats.dk

* Viser udviklingen af antal personer, i alt, i procent

Note: Udviklingstallet i (parentes) viser udviklingen fra sidste dialogmøde. I dette tilfælde drejer det sig om udviklingen fra 4. kvartal 2010

Tabel 21. Andel påbegyndte a-dagpenge- samt kontant og starthjælpsforløb i 2. kv 2011, hvor 1. aktiveringstilbud er modtaget inden 1. måned - samt udviklingen ift. samme periode året før.

Ydelsesgruppe	2. kv 2011			Udvikling i %-point 2. kv 2010 - 2. kv 2011		
	Næstved	Klyngen	Østdanmark	Næstved	Klyngen	Østdanmark
A-dagpengeforløb	9%	10%	8,7%	-1,4 (0,0)	2,6	2,4
Kontant- og starthjælpsforløb Jobklar (match 1)	42%	43%	47%	-0,6 (-7,9)	-22,7	-2,1
Kontant- og starthjælpsforløb Indsatsklar (match 2)	17%	33%	31%	-19,9 (-33,3)	1,0	-2,5
I alt (Antal personer)	(172)	(450)	(6.112)	-9%*	-13%*	9%*

Kilde: Jobindsats.dk

* Viser udviklingen af antal personer, i alt, i procent

Note: Udviklingstallet i (parentes) viser udviklingen fra sidste dialogmøde. I dette tilfælde drejer det sig om udviklingen fra 4. kvartal 2010

Virksomhedsindsats

Tabel 22. Andel A-dagpengemodtagere, kontanthjælpsmodtagere match 1 og 2 samt sygedagpengemodtagere i virksomhedsrettede tilbud i Jobcenter Næstved, 3. kvrt 2011 (fuldtidspersoner). Fordelt på type af tilbud.

Ydelsesgruppe	Andel i virksomhedsrettede tilbud						Delvis raskmelding	
	Privat løntilskud		Offentlig løntilskud		Virksomhedspraktik		Næstved	Klyngen
	Næstved	Klyngen*	Næstved	Klyngen*	Næstved	Klyngen*		
A-dagpengemodtagere	20,4%	18,9%	28,7%	34,1%	19,2%	17,1%		
Kontant- og starthjælp (match 1)	7,6%	13,1%	10,6%	10,7%	18,3%	28,5%		
Kontant- og starthjælp (match 2)	5,3%	5,1%	2,9%	2,1%	18,1%	33,7%		
Sygedagpengemodtagere	0,0%	0,7%	1,3%	1,6%	29,9%	47,0%	9,8%	13,2%

Kilde: Jobindsats.dk

* Jobcentrets egne forløb indgår i beregningen af klyngegennemsnittet.

Tabel 23. Udviklingen i antallet af A-dagpengemodtagere, kontanthjælpsmodtagere match 1 og 2 samt sygedagpengemodtagere i virksomhedsrettede tilbud i Jobcenter Næstved, 3. kvrt 2010 - 3. kvrt 2011 (fuldtidspersoner). Fordelt på type af tilbud.

Ydelsesgruppe	Udvikling i virksomhedsrettede tilbud, 3. kvrt 2010- 3. kvrt 2011					
	Privat løntilskud		Offentlig løntilskud		Virksomhedspraktik	
	Næstved	Klyngen*	Næstved	Klyngen*	Næstved	Klyngen*
A-dagpengemodtagere	15%	18%	-19%	-1%	57%	24%
Kontant- og starthjælp (match 1)	25%	75%	100%	74%	129%	14%
Kontant- og starthjælp (match 2)	800%	76%	150%	114%	182%	32%
Sygedagpengemodtagere	475%	64%

Kilde: Jobindsats.dk

* Jobcentrets egne forløb indgår i beregningen af klyngegennemsnittet.

Selvforsørgelsesgrad

Tabel 24. Antal og selvforsørgelsesgrad af afsluttede aktiveringsforløb, dagpengemodtagere 4. kvrt 2010

Redskabstype	Jobcenter Næstved	Klyngen	Østdanmark	
	Antal	Selvforsørgelsesgrad		
Vejledning og opkvalificering	171	14,2%	20,2%	17,9%
Privat ansættelse med løntilskud	43	42,3%	40,7%	43,4%
Offentlig ansættelse med løntilskud	78	18,2%	21,8%	27,1%
Virksomhedspraktik	11	13,6%	9,9%	14,3%
<i>Forløb i alt</i>	303	19,2%	23,0%	22,0%

Kilde: Jobindsats.dk og egne beregninger

Tabel 25. Antal og selvforsørgelsesgrad af afsluttede aktiveringsforløb, jobklare kontant- og start-hjælpsmodtagere, 4. kvrt 2010

Redskabstype	Jobcenter Næstved	Klyngen	Østdanmark	
	Antal	Selvforsørgelsesgrad		
Ordinære uddannelsesforløb	14	37,5%	18,3%	13,8%
Øvrige forløb under 4 uger	0	.	.	.
Øvrige forløb over 4 uger	197	26,1%	24,9%	23,0%
Privat ansættelse med løntilskud	14	37,0%	33,6%	44,7%
Offentlig ansættelse med løntilskud	10	26,3%	25,3%	27,5%
Virksomhedspraktik	23	12,6%	23,7%	22,5%
<i>Forløb i alt</i>	258	26,1%	25,7%	24,7%

Kilde: Jobindsats.dk og egne beregninger

Tabel 26. Antal og selvforsørgelsesgrad af afsluttede aktiveringsforløb, indsatsklare kontant- og starthjælpsmodtagere, 4. kvrt 2010

Redskabstype	Jobcenter Næstved	Klyngen	Østdanmark	
	Antal	Selvforsørgelsesgrad		
Ordinære uddannelsesforløb	14	0,0%	3,8%	6,4%
Øvrige forløb under 4 uger	0	.	.	.
Øvrige forløb over 4 uger	123	5,7%	7,0%	6,5%
Privat ansættelse med løntilskud	1	98,9%	43,8%	38,0%
Offentlig ansættelse med løntilskud	1	0,0%	0,0%	31,3%
Virksomhedspraktik	11	4,8%	4,2%	7,1%
<i>Forløb i alt</i>	150	5,7%	6,3%	7,3%

Kilde: Jobindsats.dk og egne beregninger

Matchflow

Tabel 27: Kontant- og starthjælpsmodtagere, 2. kv 2011, der er selvforsørgende, tættere på arbejdsmarkedet eller længere fra arbejdsmarkedet i Jobcenter Næstved

	Antal personer, 2. kv 2011					Andel personer, 2. kv 2011			
	I alt primo	Uden ydelse måneden efter kvartalet*	Match 1, ultimo	Match 2, ultimo	Match 3, ultimo	Uden ydelse måneden efter kvartalet	Match 1, ultimo	Match 2, ultimo	Match 3, ultimo
Match 1: Jobklar	693	153	477	50	13	22%	69%	7%	2%
Match 2: Indsatsklar	585	30	15	477	63	5%	3%	82%	11%
Match 3: Midlertidigt passiv	485	23	6	74	382	5%	1%	15%	79%
I alt	1.767	208	500	601	458	12%	28%	34%	26%

Kilde: Jobindsats.dk

* Personer, som i juli 2011, ikke modtog nogen af følgende ydelser: A-dagpenge, sygedagpenge, kontant- og starthjælp, introduktionsydelse, forrevalidering, revalidering, ledighedsydelse, fleksjob eller førtidspension.

Tabel 28: Kontant- og starthjælpsmodtagere, 2. kv 2011, der er selvforsørgende, tættere på arbejdsmarkedet eller længere fra arbejdsmarkedet i Østdanmark

	Antal personer, 2. kv 2011					Andel personer, 2. kv 2011			
	I alt primo	Uden ydelse måneden efter kvartalet*	Match 1, ultimo	Match 2, ultimo	Match 3, ultimo	Uden ydelse måneden efter kvartalet	Match 1, ultimo	Match 2, ultimo	Match 3, ultimo
Match 1: Jobklar	20.921	4.913	14.518	1.201	289	23%	69%	6%	1%
Match 2: Indsatsklar	27.657	1.767	453	23.029	2.408	6%	2%	83%	9%
Match 3: Midlertidigt passiv	12.121	526	113	1.937	9.545	4%	1%	16%	79%
I alt	60.961	7.263	15.121	26.209	12.270	12%	25%	43%	20%

Kilde: Jobindsats.dk

* Personer, som i juli 2011, ikke modtog nogen af følgende ydelser: A-dagpenge, sygedagpenge, kontant- og starthjælp, introduktionsydelse, forrevalidering, revalidering, ledighedsydelse, fleksjob eller førtidspension.