



Beskæftigelsesregion
Hovedstaden & Sjælland

Resultater af beskæftigelsesindsatsen

Jobcenter Odsherred

4. status 2011



November 2011

INDHOLDSFORTEGNELSE

1. SAMMENFATNING	1
2. RESULTATERNE AF INDSATSEN I JOBCENTER ODSHERRED	1
2.1 Status på de 4 ministermål	1
3. TVÆRGÅENDE UDFORDRINGER	2
3.1 Sammenfatning	2
3.2 Langtidsledighed	2
3.3 Midlertidigt passive kontant- og starthjælpsmodtagere	3
3.4 Borgere på permanent forsørgelse	4
BILAG	5

1. SAMMENFATNING

Jobcenter Odsherred er godt på vej til at indfri jobcentrets lokale mål i beskæftigelsesplan 2011 for to af de fire beskæftigelsesmål (Nedbringelse af arbejdskraftreserven og antallet af unge under 30 år på offentlig forsørgelse), mens jobcentret fortsat er et stykke på vej fra at indfri de øvrige to lokale mål (nedbringelse af borgere på permanent offentlig forsørgelse og antallet af ikke-vestlige borgere på offentlig forsørgelse).

Jobcentret har en udfordring med en stigende andel langtidsledige dagpenge- og kontant- og starthjælpsmodtagere, og i forhold til kontant- og starthjælpsmodtagerne, er stigningen i langtidsledigheden sket for såvel jobklare, indsatsklare som midlertidig passive kontant- og starthjælpsmodtagere.

Jobcentret har en udfordring med et stort og stigende antal midlertidigt passive kontant- og starthjælpsmodtagere, herunder en markant tilgang af unge midlertidig passive kontant- og starthjælpsmodtagere under 30 år.

Ligeledes har jobcentret en udfordring med en markant høj andel af borgere på permanent offentlig forsørgelse, og en stigende tilgang til førtidspension. Tilgangen til førtidspension ses særligt for unge (dog kun få personer) og ikke-vestlige ydelsemodtagere.

2. RESULTATERNE AF INDSATSEN I JOBCENTER ODSHERRED

- 4. status 2011

Notatet beskriver Jobcenter Odsherreds resultater af indsatsen baseret på:

- Den seneste resultatoversigt
- Jobindsats.dk
- Aktuelle ledighedstal, jf. beskæftigelsesregionens hjemmeside

Der sammenlignes i notatet med jobcentergennemsnit i Beskæftigelsesregion Hovedstaden & Sjælland (benævnt som Østdanmark) samt klyngen, hvor følgende jobcentre – udover Jobcenter Odsherred - indgår: Hjørring, Ikast-Brande, Mariager fjord, Rebild, Silkeborg, Skive, Struer, Syddjurs og Skanderborg.

2.1 Status på de 4 ministermål

Jobcenter Odsherred har fra september 2010 til september 2011 haft en positiv udvikling for 3 ud af 4 nationale beskæftigelsesmål, hvor antallet af personer i arbejdskraftreserven, antallet af borgere på permanent forsørgelse og antallet af unge under 30 år på offentlig forsørgelse er faldet.

Antallet af ikke-vestlige borgere på offentlig forsørgelse er imidlertid steget i samme periode (+10 %), og dette gør sig også gældende, hvis man ser på udviklingen fra sidste status (+2 %) på sidste individuelle dialogmøde i maj 2011 (data var fra marts 2011, og udviklingen marts 2011 – september 2011 er angivet i parentes i tabellen neden for).

Ses udviklingen i forhold til status på seneste dialogmøde for de øvrige 3 nationale beskæftigelsesmål har jobcentret haft en positiv udvikling.

Overzicht over resultater for ministermål 2011

Odsherred	Antal September 2011	Ændring i procent Sep. 10 – Sep. 11 (marts.11 - sep.11)	Jobcentrets mål for dec. 2011
Arbejdskraftreserven	711	-2 % (-30 %)	622
Borgere på permanent forsørgelse	2.720 ¹	-1 % (-1 %)	2.525
Unge under 30 år på offentlig forsørgelse	593	-4 % (-14 %)	579
Ikke-vestlige på offentlig forsørgelse	180	+10 % (+2 %)	132

Kilde: Jobindsats.dk

Niveauet i september 2011 for de 4 nationale beskæftigelsesmål er dog fortsat over jobcentrets mål for december 2011.

Samlet set er Jobcenter Odsherred godt på vej til at indfri jobcentrets lokale mål for to ud af de fire nationale beskæftigelsesmål, mens der er behov for ekstra fokus på, at jobcentret når målet for borgere på permanent offentlig forsørgelse og antallet af ikke-vestlige borgere på offentlig forsørgelse.

3. TVÆRGÅENDE UDFORDRINGER

3.1 Sammenfatning

Jobcenter Odsherred har udfordringer, der primært drejer sig om:

1. Langtidsledighed
2. Midlertidigt passive kontant- og starthjælpsmodtagere
3. Borgere på permanent offentlig forsørgelse

3.2 Langtidsledighed

Bruttoledigheden har været faldende siden starten af 2011, men samtidig har langtidsledigheden været stigende, især for dagpengemodtagerne men også for kontanthjælpsmodtagerne, når der ses på andelen, jf. figur 4 og tabel 7.

Fra september 2010 til september 2011 steg antallet af langtidsledige dagpengemodtagere med 7 %-point og andelen med 8 %-point, og siden sidste dialogmøde er andelen steget med 11 %-point. Det er nu over 40 % af de ledige dagpengemodtagere i Odsherred Kommune, der er langtidsledige.

¹ Data for antallet af borgere på permanent forsørgelse er fra oktober 2011.

I samme årsperiode er andelen af langtidsledige jobklare kontant- og starthjælps-modtagere steget med 4 %-point, hvilket er lidt mere end i klyngen. Knap hver tredje jobklare kontant- og starthjælps-modtagere er i september 2011 langtidsledig.

Den stigende andel af langtidsledige dagpenge- og kontanthjælpsmodtagere gør sig særligt gældende for unge kontanthjælpsmodtagere. Også antallet af langtidsledige ikke-vestlige borgere er steget markant (+73 %) fra september 2010 til september 2011, *jf. tabel 8 og 9*.

Antallet af personer i arbejdskraftreserven er faldet lidt fra september 2010 til september 2011. I perioden siden sidste dialogmøde har der været en endog meget positiv udvikling med et fald i arbejdskraftreserven på 30 %. Faldet er kommet både dagepenge- og kontant- og starthjælpsmodtagere til gode, *jf. tabel 2*. Dette kan tyde på, at det er personer med kortere ledighedsforløb i arbejdskraftreserven, der er kommet i job, mens antallet af langtidsledige som er nævnt er steget,

Jobcenter Odsherred har en aktiveringsgrad, der ligger over aktiveringsgraden i både klyngen og Østdanmark for alle målgrupper men samtidig en selvforsørgelsesgrad efter aktivering, der generelt ligger under selvforsørgelsesgraden i både klyngen og Østdanmark, *jf. tabel 17 og tabel 22-24*. For at imødegå en yderligere stigning i langtidsledigheden kan jobcentret bl.a. fokusere på en mere målrettet aktiveringsindsats.

3.3 Midlertidigt passive kontant- og starthjælpsmodtagere

Antallet af midlertidigt passive kontant- og starthjælpsmodtagere i Odsherred er steget 12 % fra oktober 2010 til oktober 2011. Antallet er dog faldet med 1 % fra marts 2011 til oktober 2011 (det vil sige udviklingen siden status ved sidste individuelle dialogmøde), *jf. tabel 1*.

I oktober 2011 er antallet af midlertidigt passive kontant- og starthjælpsmodtagere i Odsherred 242 fuldtidspersoner, og gruppen er dermed forøget med 29 fuldtidspersoner siden oktober 2010. De midlertidigt passive kontant- og starthjælpsmodtagere udgør nu 30 % af alle kontant- og starthjælpsmodtagere i Odsherred mod 21 % i Østdanmark, *jf. Jobindsats.dk*.

Odsherred havde ved indførslen af den nye matchmodel i april 2010 en lav andel af midlertidigt passive kontant- og starthjælpsmodtagere, svarende til 5 pct.. Til sammenligning lå den gennemsnitlige andel i Østdanmark på 13 pct. Der har imidlertid været en kraftig stigning i andelen af midlertidigt passive kontant- og starthjælpsmodtagere i Odsherred siden april 2010. Stigningen i Odsherred er på 25 procentpoint således, at andelen af midlertidigt passive i august 2011 er steget til 30 pct. I Østdanmark har stigningen i samme periode været på 8 procentpoint, hvorved andelen i august 2011 udgør 21 pct, *jf. medsendte Status på midlertidigt passive kontant og starthjælpsmodtagere i Odsherred*.

Den høje andel af kontant- og starthjælpsmodtagere i Odsherred sammenlignet med klyngen og Østdanmark tyder ikke på, at den høje andel af midlertidigt passive kontant- og starthjælpsmodtagere kan forklares ved et lavt antal kontant- og starthjælpsmodtagere i Odsherred, *jf. medsendte Status på midlertidigt passive kontant og starthjælpsmodtagere i Odsherred*.

En stor og voksende andel af gruppen af midlertidigt passive kontant- og starthjælpsmodtagere har været på ydelsen i mere end 40 uger svarende til 69 % i september 2011., *jf. tabel 12*.

Odsherred havde i marts 2010 i lighed med Østdanmark en meget markant tilgang af unge midlertidigt passive kontant- og starthjælpsmodtagere under 30 år. Antallet af unge midlertidigt passive kontant- og starthjælpsmodtagere ligger i Odsherred fortsat på et meget højt niveau og et væsentligt højere niveau end i Østdanmark, *jf. figur 13 og jobindsats.dk*.

Odsherred har i september 2011 94 unge midlertidigt passive kontant- og starthjælpsmodtagere. Det kan dog konstateres, at der har været tale om et fald fra september 2010 til september 2011 men igen en mindre stigning fra seneste status ved sidste individuelle dialogmøde, *jf. tabel 13*.

For at imødegå, at de midlertidigt passive kontanthjælpsmodtagere med tiden ender på permanente forsørgelsesydelse, så som førtidspension, er det vigtigt at have fokus på samarbejdet med social- og sundhedsområdet om en koordineret og tværsektoriel indsats for de enkelte personer. En indsats, der har som formål at understøtte den enkelte borger i at blive indsatsklar i forhold til en beskæftigelsesrettet indsats.

3.4 Borgere på permanent forsørgelse

Trods en mindre nedgang samlet set i antallet af borgere på permanent forsørgelse fra september 2010 til september 2011 og siden sidste dialogmøde ligger andelen af borgere på permanent offentlig forsørgelse i Odsherred fortsat højt (højest i klyngen), og særligt er andelen af borgere på førtidspension markant højere end andelen i de øvrige jobcentre i klyngen, *jf. figur 6 og tabel 10*.

Fra en faldende tilgang til førtidspension i 2010 er tilgangen steget igennem det meste af 2011. Tilgangen ses bl.a. hos ikke-vestlige indvandrere og unge ydelsesmodtagere, *jf. tabel 13 og 16*.

Siden september 2010 er antallet af ikke-vestlige borgere på førtidspension steget med 23 % og 13 % siden sidste dialogmøde. Antallet af ikke-vestlige borgere på førtidspension er i september 2011 på 53 personer.

Antallet af unge ydelsesmodtagere, der overgår til førtidspension er ligeledes steget fra september 2010 til september 2011, dog særligt for unge mellem 25 og 29 år.

INDHOLDSFORTEGNELSE

BILAG

MÅLGRUPPEN	9
Tabel 1. Personer på midlertidige ydelser i Faxe Kommune - samt udviklingen ift. samme måned året før	9
ARBEJDSKRAFTRESERVEN	10
Figur 1. Arbejdskraftreservens andel af arbejdsstyrken, september 2011	10
Tabel 2. Arbejdskraftreserven opgjort på ydelseskategori - samt udviklingen ift. samme måned året før	10
Figur 2. Udviklingen i arbejdskraftreserven, indekseret (jan. 2009 = 100)	11
Figur 3. Udviklingen i arbejdskraftreserve - opgjort på forsørgelseskategori i Faxe Kommune	11
Figur 4. Udviklingen i arbejdskraftreserve, antal ledighedsberørte og antal bruttoledige (fuldtidspersoner), Faxe Kommune, indekseret (jan. 2009 = 100)	12
Tabel 3. Personer til- og afgået arbejdskraftreserven i juli 2011, samt ændring i forhold til året før i Jobcenter Faxe og Østdanmark	12
Tabel 4. Andel af personer til- og afgået arbejdskraftreserven ift. den samlede arbejdskraftreserve i Jobcenter Faxe og Østdanmark, juli 11	12
Tabel 5. Afgangen fra arbejdskraftreserven i juli 2011, i Jobcenter Faxe og Østdanmark, opgjort på ydelseskategori og afgangårsag	13
Tabel 6. Arbejdskraftreserven fordelt på a-kassegrupper og a-kasser	14
Tabel 7. Langtidsledige a-dagpengemodtagere og jobklare kontant- og starthjælpsmodtagere - samt udviklingen ift. samme måned året før.	15
PERSONER PÅ PERMANENTE YDELSER	16
Figur 6. Andel af borgere på permanente ydelser i forhold til befolkningen (16-64 år), september 2011	16
Tabel 10. Personer på permanente ydelser i Faxe Kommune - samt udviklingen ift. samme måned året før	16
Figur 7. Udviklingen i borgere på permanente ydelser - opgjort på forsørgelseskategori i Faxe Kommune og Klynge 6, indekseret (jan. 2009 = 100)	18
Figur 8. Udvikling i antallet af påbegyndte forløb med permanente ydelser i det seneste år i Faxe Kommune	18
Tabel 11. Sygedagpengeforløb over 26 uger og 52 uger - samt udviklingen ift. samme måned året før, aug 11	19
Tabel 12. Indsatsklare og midlertidigt passive kontant- og starthjælpsmodtagere, som har været på ydelsen i mindst 40 uger - samt udviklingen ift. samme måned året før.	19
Figur 9. Udviklingen i antal sygefraværsforløb over 26 uger, indekseret (jan. 2009 = 100)	19
Figur 10. Sygefraværets andel af arbejdsstyrken, sep 2011	20
UNGE PÅ OVERFØRSELSINDKOMST	21
Figur 11. Unge modtagere af overførselsindkomst, andel af alle 16-29-årige, sep 11	21

Tabel 13. Modtagere af overførselsindkomst under 30 år (fuldtidspersoner) opgjort på ydelseskategori - samt udviklingen ift. samme måned året før.	22
Tabel 14. Modtagere af overførselsindkomst 25 - 29 årige (fuldtidspersoner) opgjort på ydelseskategori - samt udviklingen ift. samme måned året før.	23
Tabel 15. Modtagere af overførselsindkomst 16 - 24 årige (fuldtidspersoner) opgjort på ydelseskategori - samt udviklingen ift. samme måned året før.	23
Figur 12. Udviklingen i ydelsesmodtagere under 30 år (fuldtidspersoner), indekseret (jan. 2009 = 100)	24
Figur 13. Udviklingen i ydelsesmodtagere under 30 år (fuldtidspersoner) opgjort på ydelseskategori, indekseret (jan. 2009 = 100)	24
NYDANSKERE PÅ OVERFØRSELSINDKOMST	25
Tabel 16. Udvikling i ministermål 4 - begrænsning af antal ikke-vestlige indvandrere og efterkommere på offentlig forsørgelse, sep 10 - sep 11	25
Figur 14. Andel af ikke-vestlige indvandrere og efterkommere på offentlig forsørgelse ift. alle forsørgelsesmodtagere og ikke-vestlige nydanskere's befolkningsandel (16-64 år), sep 2011	26
INDSATS TIL TIDEN	27
Figur 15. Andel af a-dagpengemodtagere, der ikke har modtaget rettidigt tilbud i Jobcenter Faxe, september 2011	27
Figur 16. Andel af kontant- og starthjælpsmodtagere fordelt på matchkategori, der mangler en jobsamtale i Jobcenter Faxe, oktober 2011	27
Figur 17. Andel af jobklare kontant- og starthjælpsmodtagere, der mangler et aktiveringstilbud i Jobcenter Faxe, oktober 2011	28
Figur 18. Andel af indsatsklare kontant- og starthjælpsmodtagere, der mangler et aktiveringstilbud i Jobcenter Faxe, oktober 2011	28
Tabel 17. Aktiveringsgraden opgjort ydelseskategori - samt udviklingen ift. samme kvartal året før	29
TIDLIG INDSATS	30
Tabel 18. Andel af påbegyndte a-dagpenge- samt kontant og starthjælpsforløb i 2. kv 2011, hvor 1. jobsamtale er afholdt inden for 1. måned - samt udviklingen ift. samme periode året før.	30
Tabel 19. Andel påbegyndte a-dagpenge- samt kontant og starthjælpsforløb i 2. kv 2011, hvor 1. aktiveringstilbud er modtaget inden 1. måned - samt udviklingen ift. samme periode året før.	30
VIRKSOMHEDSINDSATS	31
Tabel 20. Andel A-dagpengemodtagere, kontanthjælpsmodtagere match 1 og 2 samt sygedagpengemodtagere i virksomhedsrettede tilbud i Jobcenter Faxe, 3. kv 2011(fuldtidspersoner). Fordelt på type af tilbud.	31
Tabel 21. Udviklingen i antallet af A-dagpengemodtagere, kontanthjælpsmodtagere match 1 og 2 samt sygedagpengemodtagere i virksomhedsrettede tilbud i Jobcenter Faxe, 3. kv 2010 - 3. kv 2011(fuldtidspersoner). Fordelt på type af tilbud.	31
SELVFORSØRGELSESGRAD	32

Tabel 22. Antal og selvforsørgelsesgrad af afsluttede aktiveringsforløb*, dagpengemodtagere 4. kv 2010	32
Tabel 23. Antal og selvforsørgelsesgrad af afsluttede aktiveringsforløb*, jobklare kontant- og starthjælpsmodtagere, 4. kv 2010	32
Tabel 24. Antal og selvforsørgelsesgrad af afsluttede aktiveringsforløb*, indsatsklare kontant- og starthjælpsmodtagere, 4. kv 2010	32

Resultatoversigt - Odsherred



Ministerens mål	Periode	Niveau		Udvikling		Sammenligning	
		Antal		ift. måneden før, pct.	ift. samme måned året før, pct.	Bedste udvikling i klyngen ift. året før, pct.	Gnsn. udvikling i klyngen ift. året før, pct.
Arbejdskraftreserven	Sep 2011	711		-5	-2	-22	-8
A-dagpenge	Sep 2011	486		-4	-5	-24	-10
Kontant- og starthjælp	Sep 2011	225		-7	8	-15	6
Permanente forsørgelsesordninger	Sep 2011	2.705		-0	-1	-1	2
Tilgang til permanente forsørgelsesordninger ¹	Sep 2011	127		7	17	-26	-6
Unge under 30 år	Sep 2011	593		3	-5	-3	1
Ikke-vestlige indvandrere og efterkommere	Sep 2011	181		-0	9	-1	3
Forsørgelsesgrupper	Periode	Niveau		Udvikling		Sammenligning	
		Antal		ift. måneden før, pct.	ift. samme måned året før, pct.	Bedste udvikling i klyngen ift. året før, pct.	Gnsn. udvikling i klyngen ift. året før, pct.
Forsørgede i alt (sum af alle fuldtidspersoner nedenfor)		4.752		1	-3	-2	-1
Jobklar - fuldtidspersoner		1.312		3	-8	-18	-6
A-dagpenge	Sep 2011	594		1	-15	-18	-9
Kontant- og starthjælp	Sep 2011	302		4	2	-20	4
Sygedagpenge	Sep 2011	325		4	-11	-21	-5
Revalidering	Sep 2011	9		166	-15	-	-10
Ledighedsydelse	Sep 2011	82		8	42	-33	-4
Indsatsklar - fuldtidspersoner		406		1	-0	-22	6
Kontant- og starthjælp	Sep 2011	253		4	4	-18	10
Sygedagpenge	Sep 2011	18		-3	-51	-29	-3
Revalidering	Sep 2011	118		3	18	-27	3
Ledighedsydelse	Sep 2011	17		-28	-35	-67	43
Midlertidigt passive - fuldtidspersoner		391		-1	15	-42	-4
Kontant- og starthjælp	Sep 2011	243		-3	10	-70	-2
Sygedagpenge	Sep 2011	129		-3	11	-38	-9
Ledighedsydelse	Sep 2011	19		46	850	-40	40
Forrevalidering - fuldtidspersoner	Sep 2011	.		.	.	-80	3
Introduktionsydelse - fuldtidspersoner	Sep 2011	33		-9	3	-8	16
Fleksjob - fuldtidspersoner	Sep 2011	387		-1	-2	-5	1
Førtidspension - fuldtidspersoner	Okt 2011	2.212		1	-1	-2	1
Ukendt match – fuldtidspersoner²		11		-46	-79	-54	-35
Indsatsen	Periode	Niveau		Udvikling		Sammenligning	
		Procent		ift. måneden før, pct. point	ift. samme måned året før, pct. point	Høj/laveste niveau i klyngen i samme måned, pct.	Gnsn. niveau i klyngen i samme måned, pct.
Aktiveringsgrad i alt		42		4	-0	45	34
A-dagpenge	Sep 2011	43		5	1	47	35
Kontant- og starthjælp, jobklar	Sep 2011	50		0	2	52	43
Kontant- og starthjælp, indsatsklar	Sep 2011	28		2	-15	42	28
Opfyldelse af minimumskrav							
Manglende jobsamtaler - a-dagpenge	Sep 2011	2		-2	-2	2	11
Manglende jobsamtaler - kontant- og starthjælp	Sep 2011	1		0	-23	1	7
Manglende aktive tilbud - a-dagpenge	Sep 2011	3		-0	-3	3	7
Manglende aktive tilbud - kontant- og starthjælp	Sep 2011	11		3	1	9	18

Kilde: Jobindsats.dk

Anm.: Antallet af fuldtidspersoner for den viste periode vil generelt være undervurderet som følge af efterregistreringer. Det vil især være tilfældet for sygedagpenge- og a-dagpengemålingerne, hvor antallet af fuldtidspersoner ved den efterfølgende opdatering typisk vil stige med omkring 5-6 procent.

1: Tilgang til permanente forsørgelsesordninger viser tilgangen de seneste 12 måneder (inkl. den anførte måned). Hvis den anførte måned f.eks. er januar 2011, viser målingen tilgangen i perioden februar 2010 - januar 2011.

2: Forsørgelsesgruppen *Ukendt match - fuldtidspersoner* indeholder modtagere af kontant- og starthjælp, sygedagpenge, revalideringsydelse og ledighedsydelse, der endnu ikke er blevet matchet.

Forsørgelsesgruppen *Ukendt match - fuldtidspersoner* indeholder modtagere af kontant- og starthjælp, sygedagpenge, revalideringsydelse og ledighedsydelse, der endnu ikke er blevet matchet.

Målgruppen

Tabel 1. Personer på midlertidige ydelser i Odsherred Kommune - samt udviklingen ift. samme måned året før

Odsherred Kommune	Fuldtids- personer ¹	Andel af befolkningen ²	Udvikling okt 2010 - okt 2011		
			Odsherred	Klyngen	Østdanmark
	oktober 2011				
- Dagpengemodtagere*	594	3,1%	-15% (-35%)	-9%	-2%
- Kontant- og starthjælpsmodtagere (match 1)	313	1,6%	2% (-9%)	5%	-6%
- Kontant- og starthjælpsmodtagere (match 2)	260	1,3%	4% (10%)	11%	9%
- Kontant- og starthjælpsmodtagere (match 3)	242	1,2%	12% (-1%)	-3%	8%
- Personer på introduktionsydelse	34	0,2%	6% (-6%)	19%	20%
- Personer på sygedagpenge*	480	2,5%	-9% (-15%)	-6%	-11%
- Personer på revalideringsydelse	123	0,6%	7% (0%)	0%	-18%
- I alt	2046	10,5%	-5% (-17%)	-3%	-2%

Kilde: Jobindsats.dk, Danmarks statistik og egne beregninger

1. Opgørelse af antal fuldtidspersoner er inkl. aktiverede

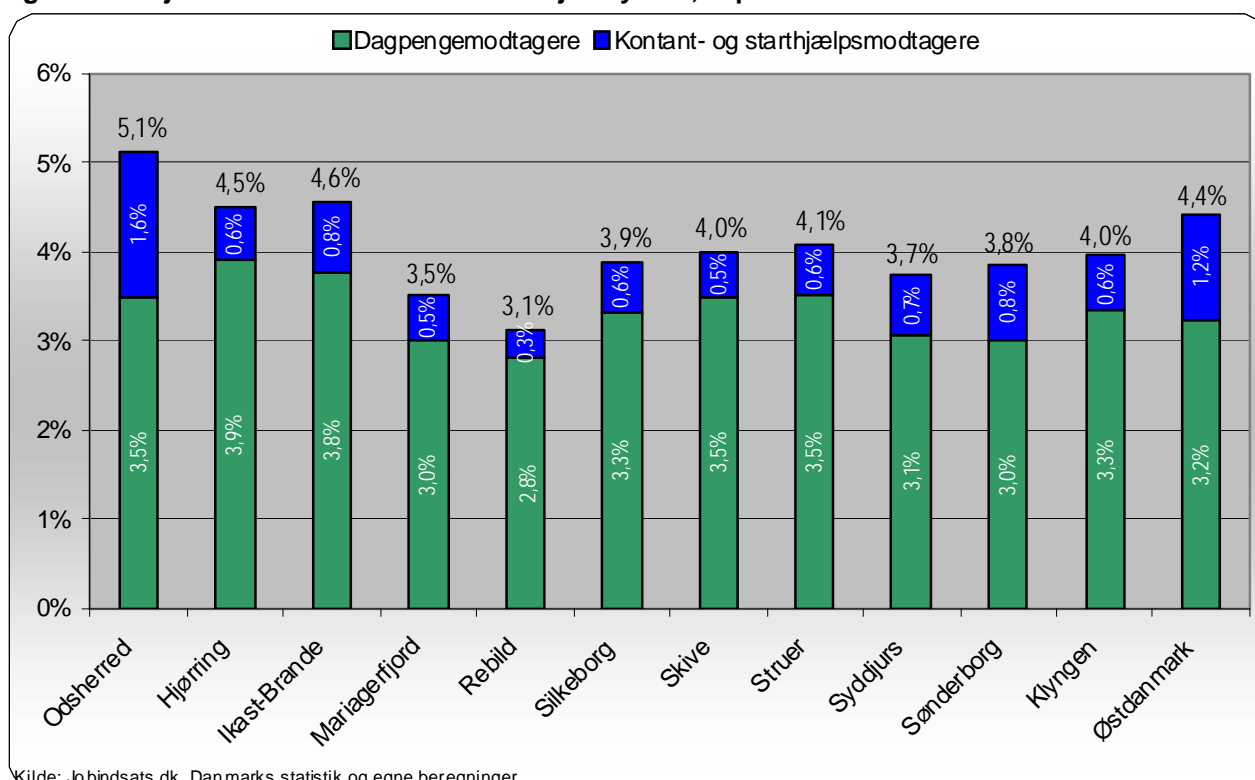
2. Bemærk, at målgruppeandelene beregnes ved anvendelse af kommunens befolkningsgrundlag (16-64 år) og dermed adskiller sig fra metoden, hvormed kommunens arbejdsløshedsprocent beregnes (hvor arbejdsstyrken anvendes). Det anvendte befolkningstal er fra 4kv2011

Note: Udviklingstallet i (parentes) viser udviklingen fra sidste dialogmøde. I dette tilfælde drejer det sig om udviklingen fra marts 2011

* Tallene for dagpenge- og sygedagpengemodtagere er fra september 2011

Arbejdskraftreserven

Figur 1. Arbejdskraftreservens andel af arbejdsstyrken, september 2011



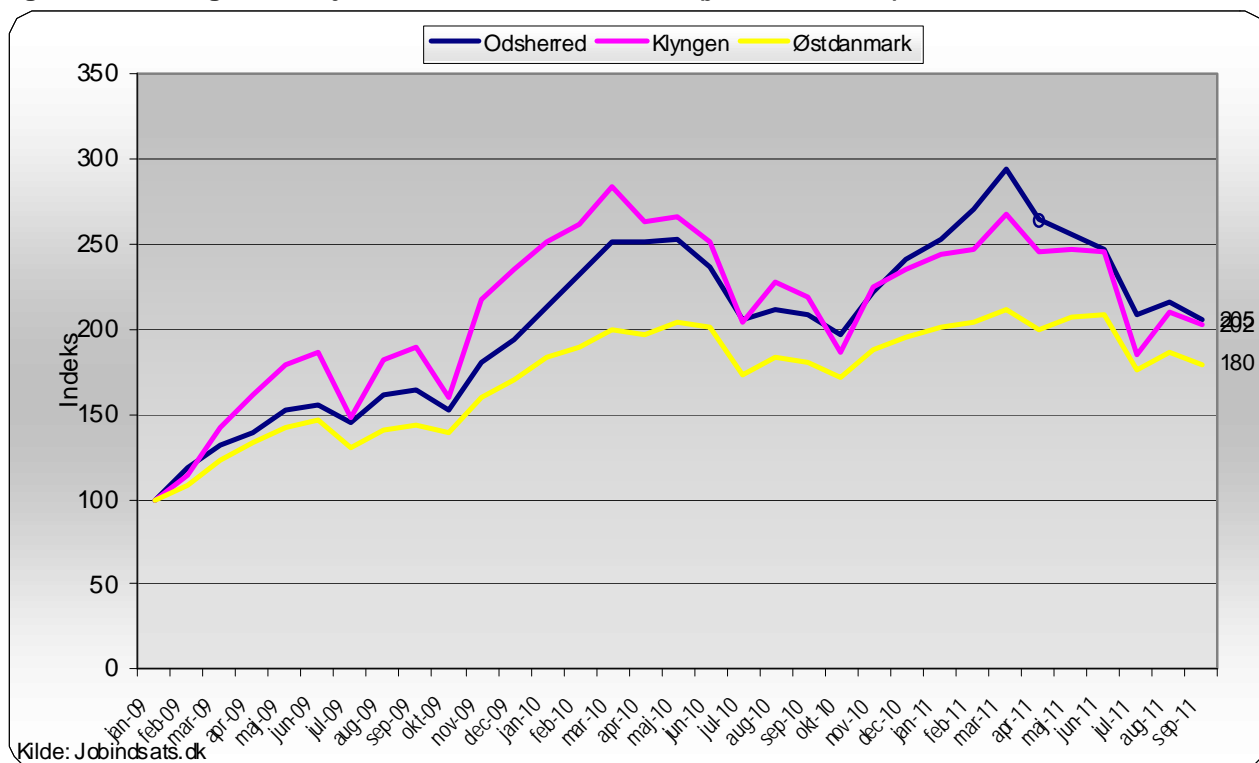
Tabel 2. Arbejdskraftreserven opgjort på ydelseskategori - samt udviklingen ift. samme måned året før

Ydelsesgruppe	Odsherred Kommune			Klyngen	Sjælland	Østdanmark
	sep-10	sep-11	%-vis udvikling	%-vis udvikling	%-vis udvikling	%-vis udvikling
Dagpengemodtagere	514	486	-5% (-33%)	-10%	0%	2%
Kontant- og starthjælpsmodtagere	208	225	8% (-23%)	6%	3%	-6%
I alt	722	711	-2% (-30%)	-8%	1%	0%
<i>Kommunens mål: 662 personer i arbejdskraftreserven i december 2011</i>						

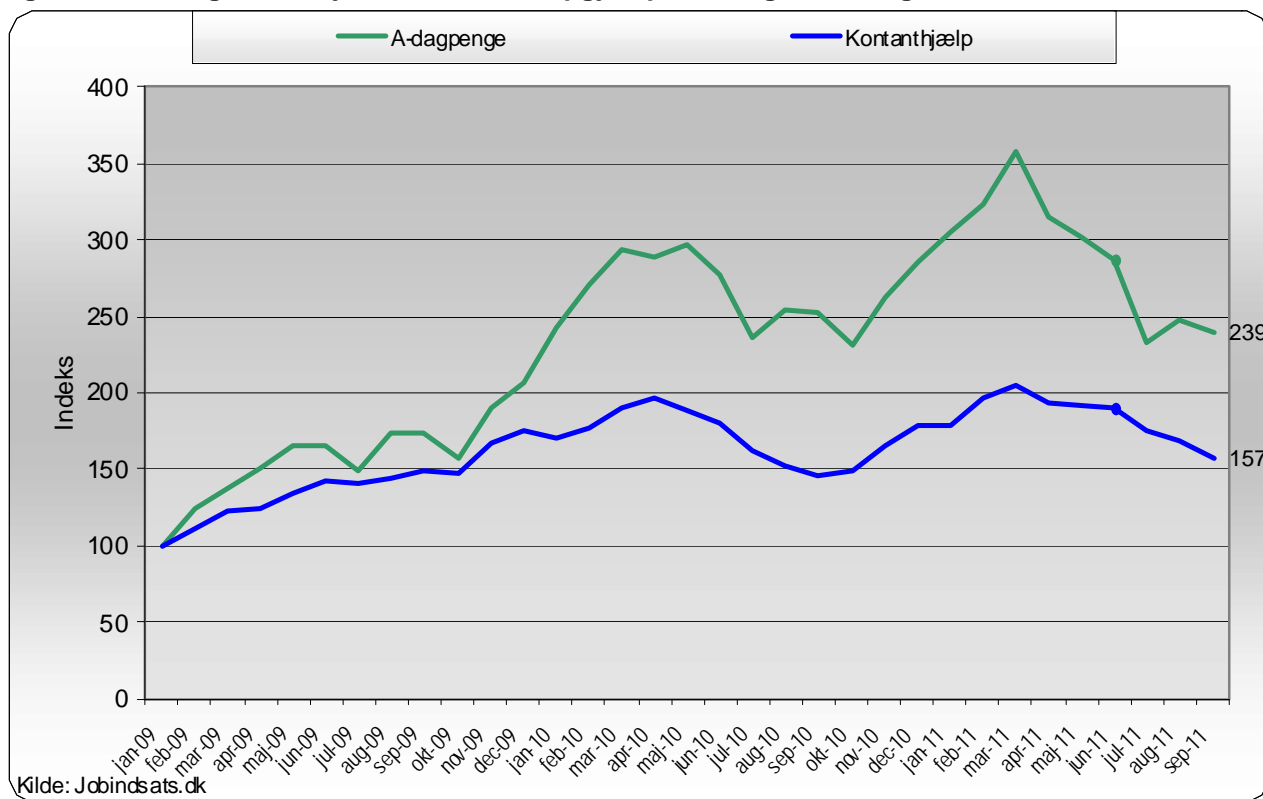
Kilde: Jobindsats.dk, egne beregninger og Beskæftigelsesplan for Odsherred 2011

Note: Udviklingstallet i () viser udviklingen fra sidste dialogmøde. I dette tilfælde drejer det sig om udviklingen fra marts 2011

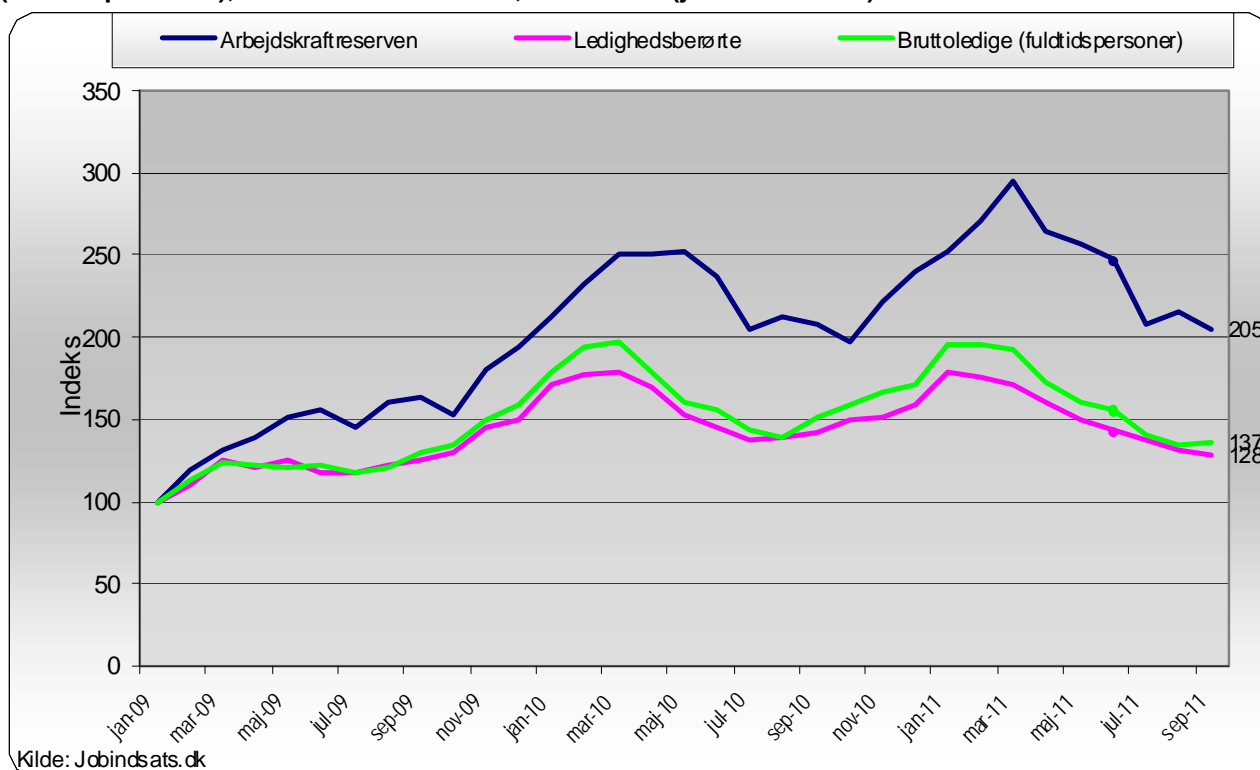
Figur 2. Udviklingen i arbejdskraftreserven, indekseret (jan. 2009 = 100)



Figur 3. Udviklingen i arbejdskraftreserve - opgjort på forsørgelseskategori i Odsherred Kommune



Figur 4. Udviklingen i arbejdskraftreserve, antal ledighedsberørte og antal bruttoledige (fuldtidspersoner), Odsherred Kommune, indekseret (jan. 2009 = 100)



Tabel 3. Personer til- og afgået arbejdskraftreserven i juli 2011, samt ændring i forhold til året før i Jobcenter Odsherred og Østdanmark

Ydelsesgruppe	Tilgang		Afgang		
	Odsherred	Østdanmark	Odsherred	Østdanmark	
	Antal	Ændring i pct. ift. jul 10	Antal	Ændring i pct. ift. jul 10	
Dagpengemodtagere	69	25,5%	136	-11,1%	32,1%
Kontanthjælpsmodtagere	45	60,7%	42	-40,0%	-10,0%
I alt	114	37,3%	178	-20,2%	18,5%

Kilde: BrHS på baggrund af DREAM

Tabel 4. Andel af personer til- og afgået arbejdskraftreserven ift. den samlede arbejdskraftreserve i Jobcenter Odsherred og Østdanmark, juli 11

Ydelsesgruppe	Andel (tilgang ift. hele arbejdskraftreserven)		Andel (afgang ift. hele arbejdskraftreserven)	
	Odsherred	Østdanmark	Odsherred	Østdanmark
Dagpengemodtagere	14%	17%	28%	36%
Kontanthjælpsmodtagere	17%	14%	16%	26%
I alt	15%	16%	24%	33%

Kilde: BrHS på baggrund af DREAM

Table 5. The outflow from the labour force reserve in July 2011, in Jobcenter Odsherred and Østjylland, broken down by category of outflow and reason for outflow

Afgangsårsag	Dagpengemodtagere			Kontanthjælpsmodtagere		
	Odsherred		Østjylland	Odsherred		Østjylland
	Antal	Andel		Antal	Andel	
Selvforsørgelse	117	86,0%	87,4%	15	35,7%	50,4%
Uddannelse*	0	0,0%	0,5%	0	0,0%	2,4%
Ledighed	6	4,4%	4,3%	3	7,1%	4,6%
Match 2 / match 3	0	0,0%	0,0%	21	50,0%	40,9%
Barseldagpenge	0	0,0%	0,6%	1	2,4%	0,0%
Sygedagpenge	7	5,1%	6,1%	0	0,0%	0,2%
Førtidspension	0	0,0%	0,0%	0	0,0%	0,0%
Efterløn	5	3,7%	0,7%	0	0,0%	0,0%
Øvrige	1	0,7%	0,4%	2	4,8%	1,4%
I alt	136	100,0%	100,0%	42	100,0%	100,0%

*SU, SVU og voksenlærling.

Kilde: BrHS på baggrund af DREAM

Tabel 6. Arbejdskraftreserven fordelt på a-kassegrupper og a-kasser

	Antal personer	Andele ledige, september 2011			Udvikling ift. samme måned året før		
	Odsherred	Odsherred	Klynge 10	Øst-danmark	Odsherred	Klynge 10	Øst-danmark
Forsikrede ledige i alt	486	100,0%	100,0%	100,0%	-5,4% (-33,1%)	-10%	2%
Selvstændige	32	6,6%	4,5%	6,4%	14,3% (-42,9%)	-3%	6%
Dana, A-Kasse For Selvstændige	6	1,2%	1,1%	1,4%	50,0% (-25,0%)	11%	12%
ASE	26	5,3%	3,4%	5,0%	8,3% (-45,8%)	-7%	4%
Akademikere	9	1,9%	3,7%	15,0%	12,5% (-35,7%)	-13%	5%
Akademikernes A-Kasse	0	0,0%	0,9%	5,0%	- (-100,0%)	31%	10%
CA, A-kasse	4	0,8%	0,4%	1,9%	33,3% (33,3%)	-41%	2%
Ingeniørernes A-Kasse	0	0,0%	1,0%	2,2%	- (-)	-37%	-9%
A-kasse-Journalistik, Komm & Sprog	0	0,0%	0,3%	2,1%	- (-)	0%	3%
Magistrenes A-Kasse	5	1,0%	1,1%	3,8%	0,0% (-28,6%)	12%	10%
Funktionærer og	50	10,3%	8,9%	9,3%	42,9% (-5,7%)	50%	26%
BUPL, A-kasse	9	1,9%	2,1%	1,8%	80,0% (-40,0%)	47%	71%
Danske Sundhedsorg. A-kasse	0	0,0%	0,8%	0,8%	- (-)	155%	35%
Lærernes A-kasse	9	1,9%	2,0%	1,4%	-10,0% (-18,2%)	53%	42%
FTF- A-kasse	16	3,3%	2,7%	4,4%	23,1% (0,0%)	15%	5%
Socialpæd. Landsd. A-Kasse	16	3,3%	1,3%	0,9%	128,6% (45,5%)	151%	60%
HK /Danmarks A-kasse	46	9,5%	11,6%	11,7%	7,0% (-20,7%)	-5%	2%
Tekniske funktionærer	13	2,7%	6,5%	7,9%	-40,9% (-60,6%)	-19%	-4%
Business Danmarks A-Kasse	3	0,6%	0,9%	0,9%	-57,1% (-66,7%)	-17%	-8%
Min A-kasse	6	1,2%	1,1%	1,7%	0,0% (-40,0%)	27%	8%
Funkt. og Servicef. A-kasse	0	0,0%	0,2%	1,0%	- (-100,0%)	-12%	8%
Ledernes A-kasse	4	0,8%	2,2%	2,4%	-20,0% (-42,9%)	-21%	-9%
Teknikernes A-Kasse	0	0,0%	2,1%	1,8%	100,0% (-100,0%)	-32%	-10%
Byggefagene	25	5,1%	1,3%	2,3%	-3,8% (-21,9%)	-48%	-13%
Byggefagenes A-Kasse	13	2,7%	0,5%	1,4%	-27,8% (-40,9%)	-55%	-13%
EI-Fagets A-Kasse	12	2,5%	0,8%	0,9%	50,0% (20,0%)	-42%	-14%
Metalarbejdernes A-Kasse	19	3,9%	5,1%	3,0%	-17,4% (-32,1%)	-38%	-19%
Faglig Fælles (3F) A-kasse*	157	32,3%	31,5%	20,0%	-10,3% (-40,1%)	-21%	-11%
Fødevarerforbundet NNF's	0	0,0%	1,9%	0,9%	- (-)	-25%	-1%
FOA - Fag og Arbejdes A-	43	8,8%	6,8%	6,2%	19,4% (-25,9%)	39%	34%
Øvrige	86	17,7%	17,6%	17,1%	-21,8% (-33,3%)	0%	7%
Det Faglige Hus	29	6,0%	3,2%	4,6%	-12,1% (-21,6%)	1%	15%
Frie Funktionærers A-kasse	0	0,0%	0,9%	1,3%	100,0% (-100,0%)	-6%	10%
Kristelig A-Kasse	57	11,7%	13,5%	11,2%	-20,8% (-35,2%)	0%	4%

Kilde: Jobindsats.dk og egne beregninger

* Faglig fælles (3F) a-kasse er pr. 1/1-2011 inkl. Træ-Industri-Byg (TIB) a-kasse

Note: Udviklingstallet i () viser udviklingen fra sidste dialogmøde. I dette tilfælde drejer det sig om udviklingen fra marts 2011

Tabel 7. Langtidsledige a-dagpengemodtagere og jobklare kontant- og starthjælpsmodtagere - samt udviklingen ift. samme måned året før.

Ydelsesgruppe	Andel og Antal september 2011			Udvikling i andel (%-point) og antal (%) september 10 - september 11			
	Odsherred	Klyngen	Østdanmark	Odsherred	Klyngen	Østdanmark	
A-dagpengemodtagere	(Andel)	41,6%	33,8%	34,5%	8,2 (10,6)	-1,4	3,5
	(Antal)	270	3537	19497	6,7% (-11,2%)	-12,6%	8,1%
Jobklare kontant- og starthjælpsmodtagere	(Andel)	30,6%	23,8%	34,5%	3,7 (3,8)	2,4	4,1
	(Antal)	72	420	6325	0,0% (-13,3%)	3,4%	1,6%

Kilde: Jobindsats.dk og egne beregninger

Note: Andelene er udregnet ift. hver af de fire målgrupper. Dvs. at tabellen skal læses sådan, at det eksempelvis er 30,6% ud af de udelukkende jobklare kontant- og starthjælpsmodtagere i Jobcenter Odsherred, der har været ledige/aktiverede i minimum 80 pct. af tiden inden for de seneste 52 uger fra og med sidste uge i september 2011.

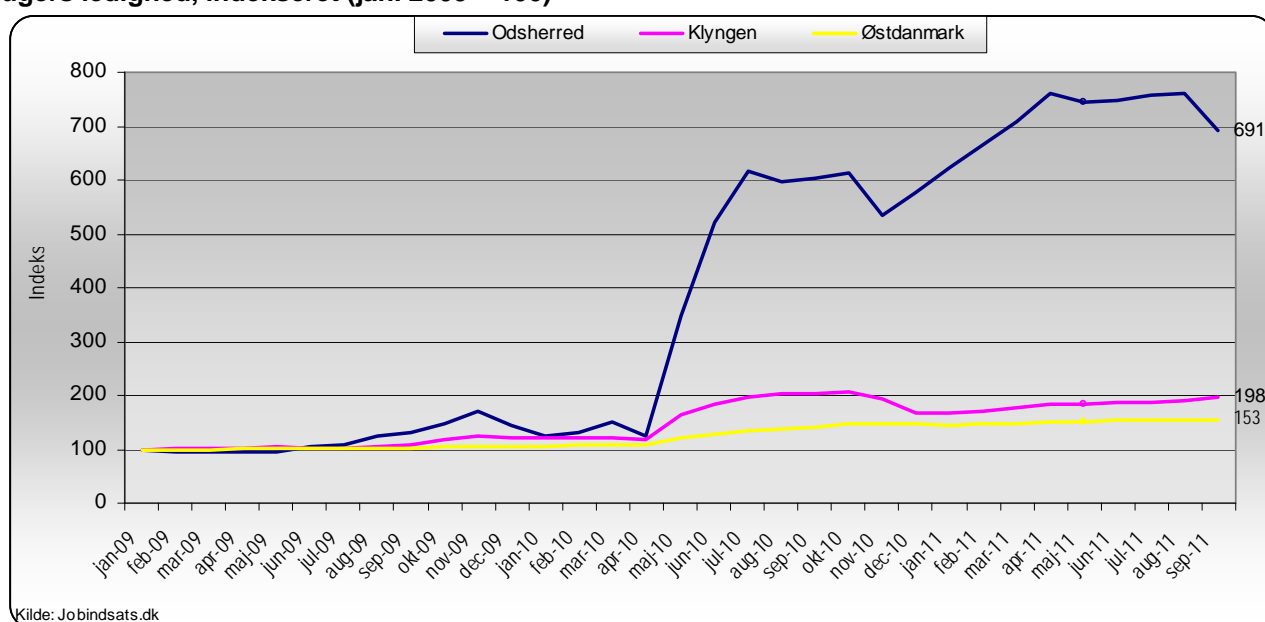
Note: Udviklingstallet i (parentes) viser udviklingen fra sidste dialogmøde. I dette tilfælde drejer det sig om udviklingen fra februar 2011

Tabel 8. Langtidsledige unge a-dagpengemodtagere og jobklare kontant- og starthjælpsmodtagere - samt udviklingen ift. samme måned året før

	Andel og antal - sep 11			Udvikling i andel (%-point) og antal (%) sep 10 - sep 11			
	Jobcenter Odsherred	Klynge 10	Østdanmark	Jobcenter Odsherred	Klynge 10	Østdanmark	
A-Dagpengemodtagere	(andel)	29,2%	22,1%	21,6%	-3,4	-6,1	0,1
	(antal)	28	455	2289	-31,7%	-29,1%	-1,7%
Kontant- og starthjælp	(andel)	17,1%	13,8%	17,5%	3,8	1,0	1,2
	(antal)	20	142	1292	11,1%	-5,3%	-11,6%

*Langtidsledige: Målingen opgør antal bruttoledige unge personer (dvs. ledige såvel som aktiverede) på a-dagpenge eller kontant- og starthjælp i "Match 1: Jobklar", der har været ledige/aktiverede i minimum 80 pct. af tiden inden for de seneste 52 uger fra og med sidste uge i den valgte periode. Unge omfatter aldersgruppen 16-29 år.

Figur 5. Udvikling i midlertidigt passive (Match 3) kontant- og starthjælpsmodtagere med over 40 ugers ledighed, indekseret (jan. 2009 = 100)



Kilde: Jobindsats.dk

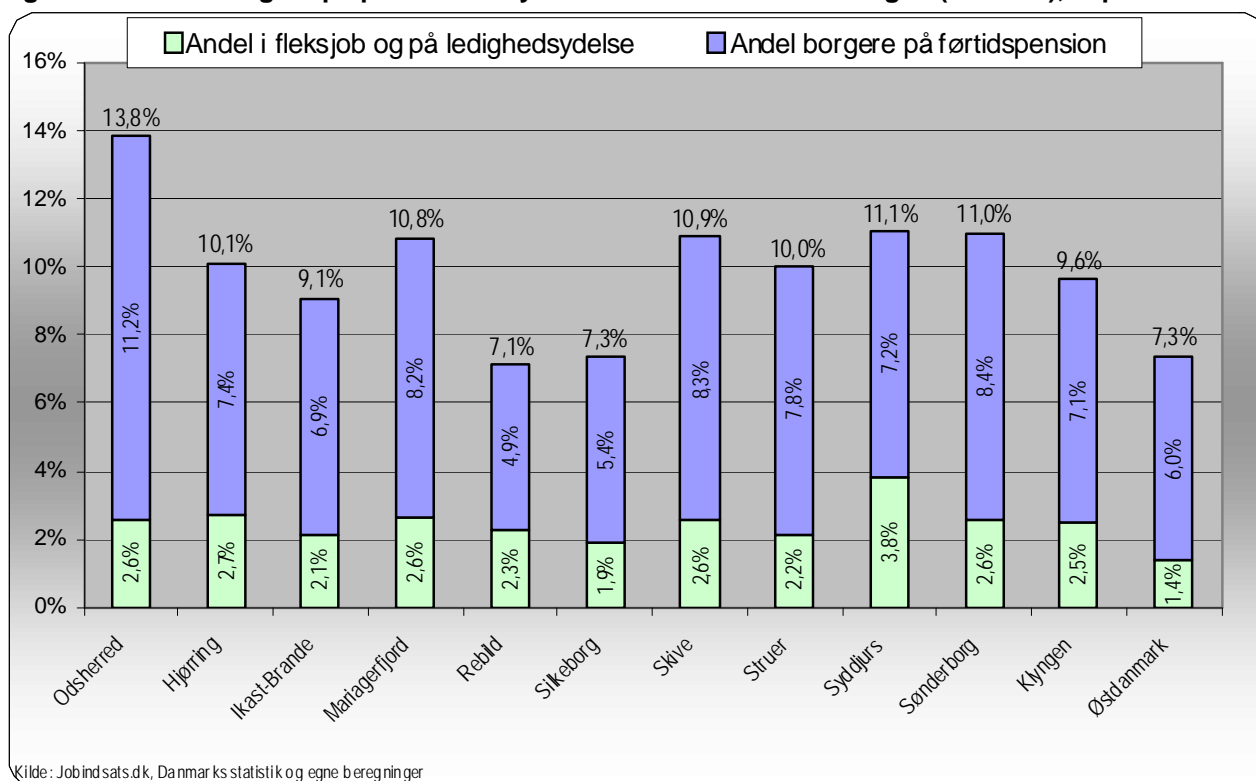
Tabel 9. Andel personer (fordelt på etnicitet), som har modtaget kontant- eller starthjælpsydelse i mere end 40 uger - samt udvikling i antal ift. samme måned året før

Odsherred Kommune	Andel sep 11				Udvikling i antal sep 10 - sep 11			
	Odsherred	Klynge 10	Region Sjælland	Øst danmark	Odsherred	Klynge 10	Region Sjælland	Øst danmark
Personer med dansk og vestlig oprindelse	54,4%	49,4%	49,9%	51,3%	5,6%	10,0%	7,2%	4,7%
Personer med ikke-vestlig oprindelse	43,2%	50,7%	50,8%	51,1%	72,7%	-1,3%	-2,5%	-1,4%
I alt	54,6%	50,1%	50,5%	51,6%	8,3%	8,8%	5,8%	3,0%

Kilde: Jobindsats.dk og egne beregninger

Personer på permanente ydelser

Figur 6. Andel af borgere på permanente ydelser i forhold til befolkningen (16-64 år), september 2011



Kilde: Jobindsats.dk, Danmarks statistik og egne beregninger

Tabel 10. Personer på permanente ydelser i Odsherred Kommune - samt udviklingen ift. samme måned året før

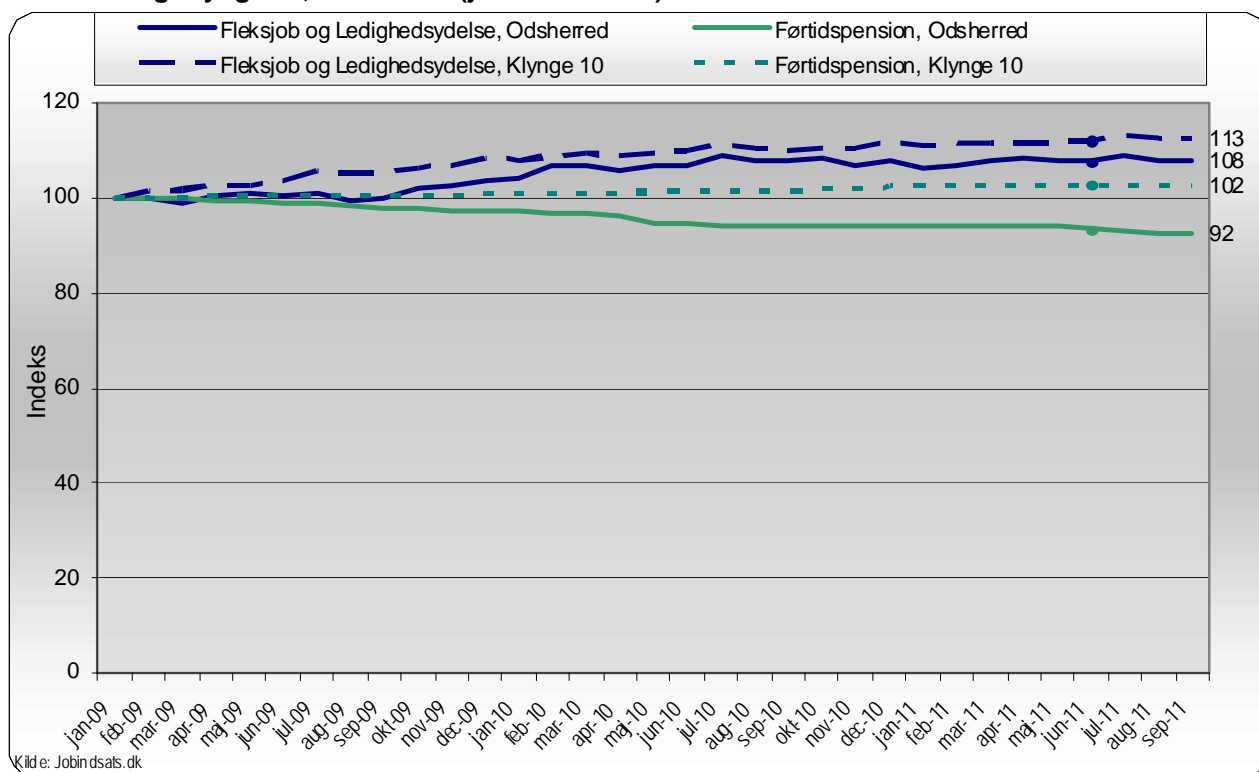
Ydelsesgruppe	Antal	okt 2010 - okt 2011			Andel af befolkningen* (16-64 år)		
	okt 2011	Odsherred	Klyngen	Østdanmark	Odsherred	Klyngen	Østdanmark
- Førtidspension	2212	-1% (-1%)	1%	-2%	11,4%	7,2%	6,0%
- Fleksjob	384	-3% (-1%)	1%	-2%	2,0%	1,9%	1,0%
- Ledighedsydelse	124	6% (2%)	9%	9%	0,6%	0,6%	0,3%
I alt	2.720	-1% (-1%)	1,1%	-1,2%	14,0%	9,7%	7,3%
<i>Kommunens mål: 2525 personer på permanente forsørgelsesydelse i december 2011</i>							

Kilde: Jobindsats.dk, Danmarks statistik, Beskæftigelsesplan for Odsherred 2011 og egne beregninger

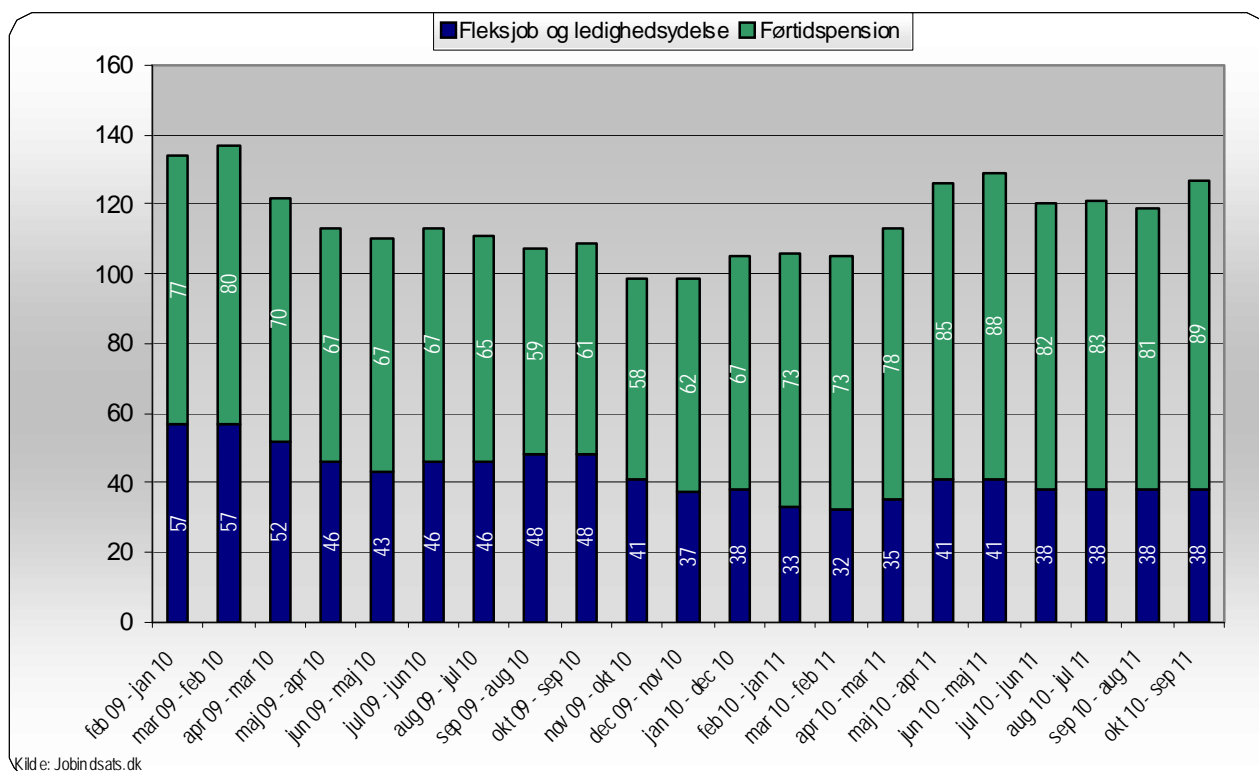
* Anvendt befolkningstal er fra 1/10-2010. Alderafgrænsningen 16-64 år vedrører udelukkende befolkningstallene, og ikke antallet af modtagere af offentlige forsørgelsesydelse

Note: Udviklingstallet i () viser udviklingen fra sidste dialogmøde. I dette tilfælde drejer det sig om udviklingen fra marts 2011

Figur 7. Udviklingen i borgere på permanente ydelser - opgjort på forsørgelseskategori i Odsherred Kommune og Klynge 10, indekseret (jan. 2009 = 100)



Figur 8. Udvikling i antallet af påbegyndte forløb med permanente ydelser i det seneste år i Odsherred Kommune



Tabel 11. Sygedagpengeforløb over 26 uger og 52 uger - samt udviklingen ift. samme måned året før, aug 11

	Antal forløb		Andel forløb		Udvikling i antal forløb	
	over 26 uger	over 52 uger	over 26 uger	over 52 uger	over 26 uger	over 52 uger
Odsherred Kommune	169	64	37%	14%	-12% (-4%)	7% (0%)
Klyngen	2552	888	39%	13%	-9%	-22%
Østdanmark	11107	4410	38%	15%	-11%	-15%

Kilde: Jobindsats.dk og egne beregninger

Note: Udviklingstallet i () viser udviklingen fra sidste dialogmøde. I dette tilfælde drejer det sig om udviklingen fra februar 2011

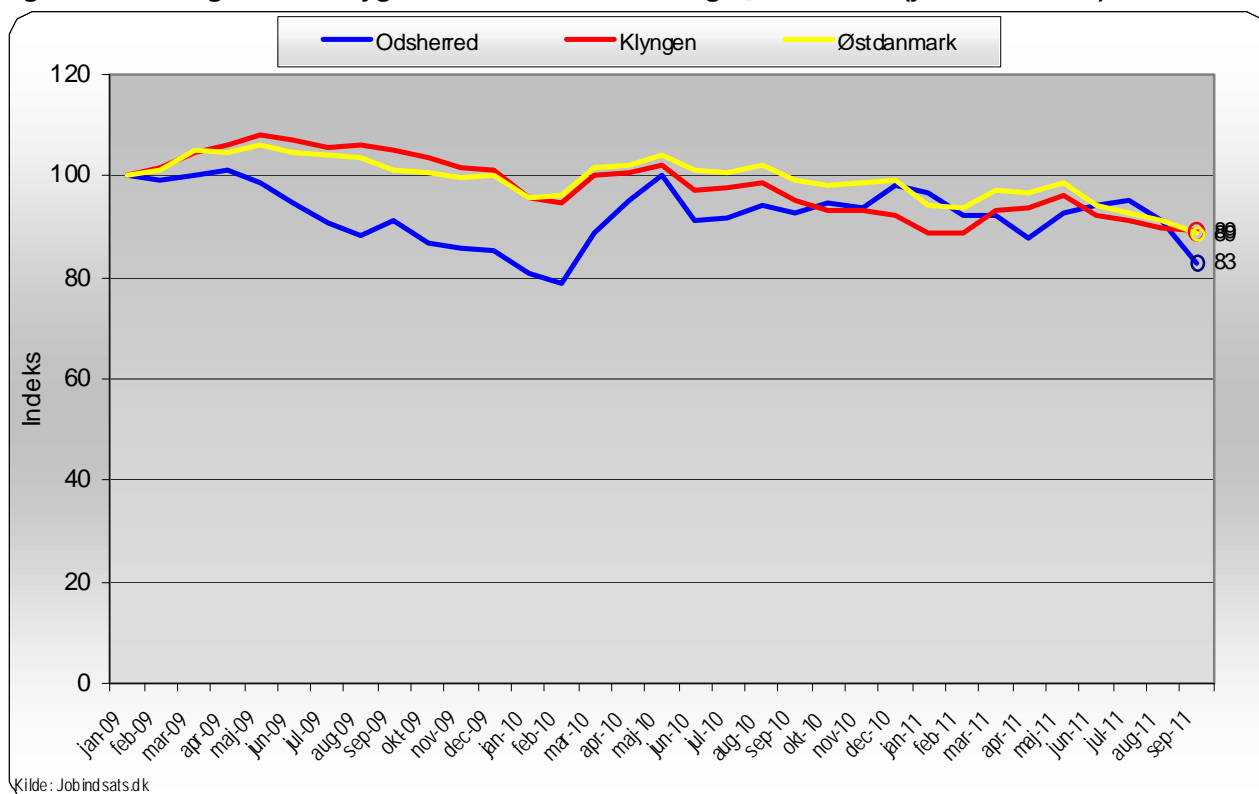
Tabel 12. Indsatsklare og midlertidigt passive kontant- og starthjælpsmodtagere, som har været på ydelsen i mindst 40 uger - samt udviklingen ift. samme måned året før.

Ydelsesgruppe		Andel og Antal september 2011			Udvikling i andel (%-point) og antal (%) september 10 - september 11		
		Odsherred	Klyngen	Østdanmark	Odsherred	Klyngen	Østdanmark
Kontant- og starthjælpsmodtagere (match 2)	(Andel)	66,1%	56,5%	60,9%	-1,4 (-1,0)	0,8	-2,0
	(Antal)	166	2257	17126	5,1% (7,1%)	13,2%	6,5%
Kontant- og starthjælpsmodtagere (match 3)	(Andel)	69,1%	66,4%	69,2%	4,2 (1,7)	-1,3	0,3
	(Antal)	159	1041	8845	14,4% (3,9%)	-2,3%	8,3%

Kilde: Jobindsats.dk og egne beregninger

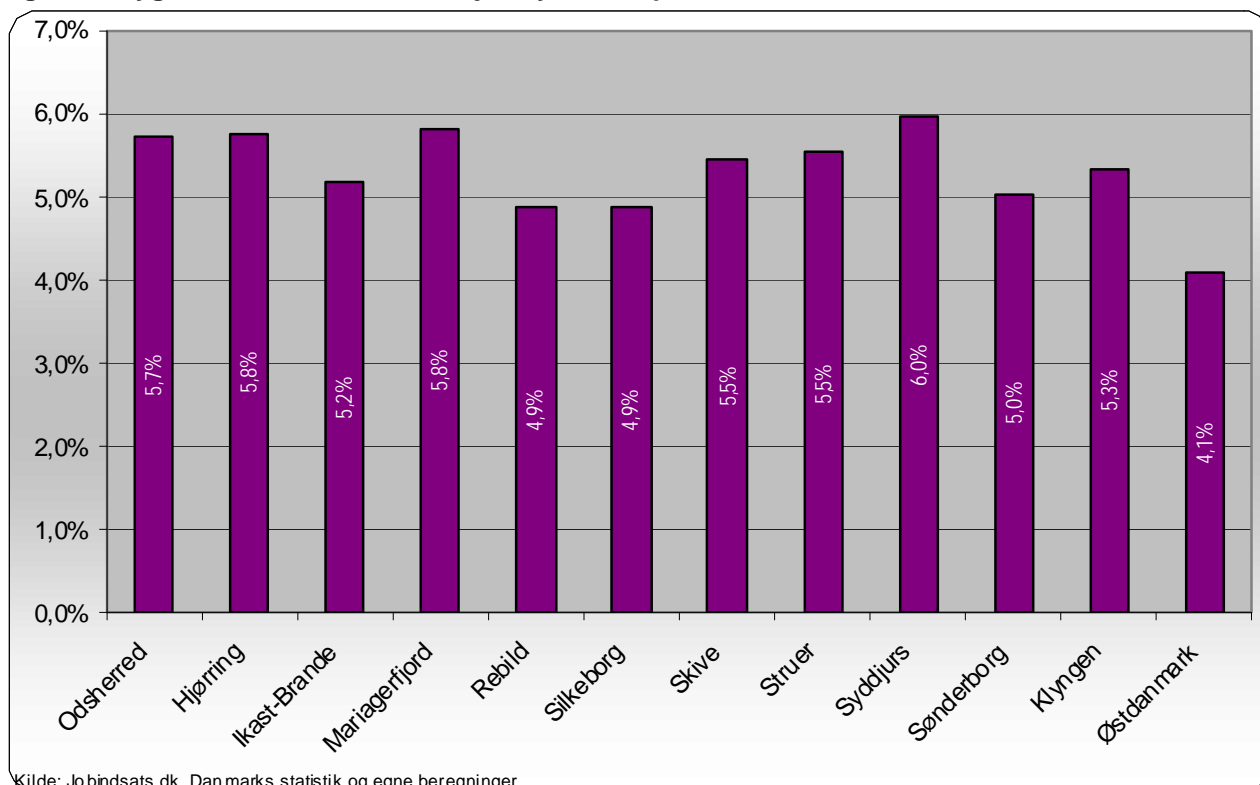
Note: Andelen er udregnet ift. hver af de to matchgrupper. D.v.s. at tabellen skal læses sådan, at det eksempelvis er 66,1% ud af de udelukkende indsatsklare kontant- og starthjælpsmodtagere (match 2) i Jobcenter Odsherred, som har modtaget ydelsen (kontant- og starthjælp betragtes i den næste opgørelse som én ydelse) i mere end 40 uger.

Figur 9. Udviklingen i antal sygefraværsforløb over 26 uger, indekseret (jan. 2009 = 100)



Kilde: Jobindsats.dk

Figur 10. Sygefraværets andel af arbejdsstyrken, sep 2011



Unge på overførselsindkomst

Figur 11. Unge modtagere af overførselsindkomst, andel af alle 16-29-årige, sep 11

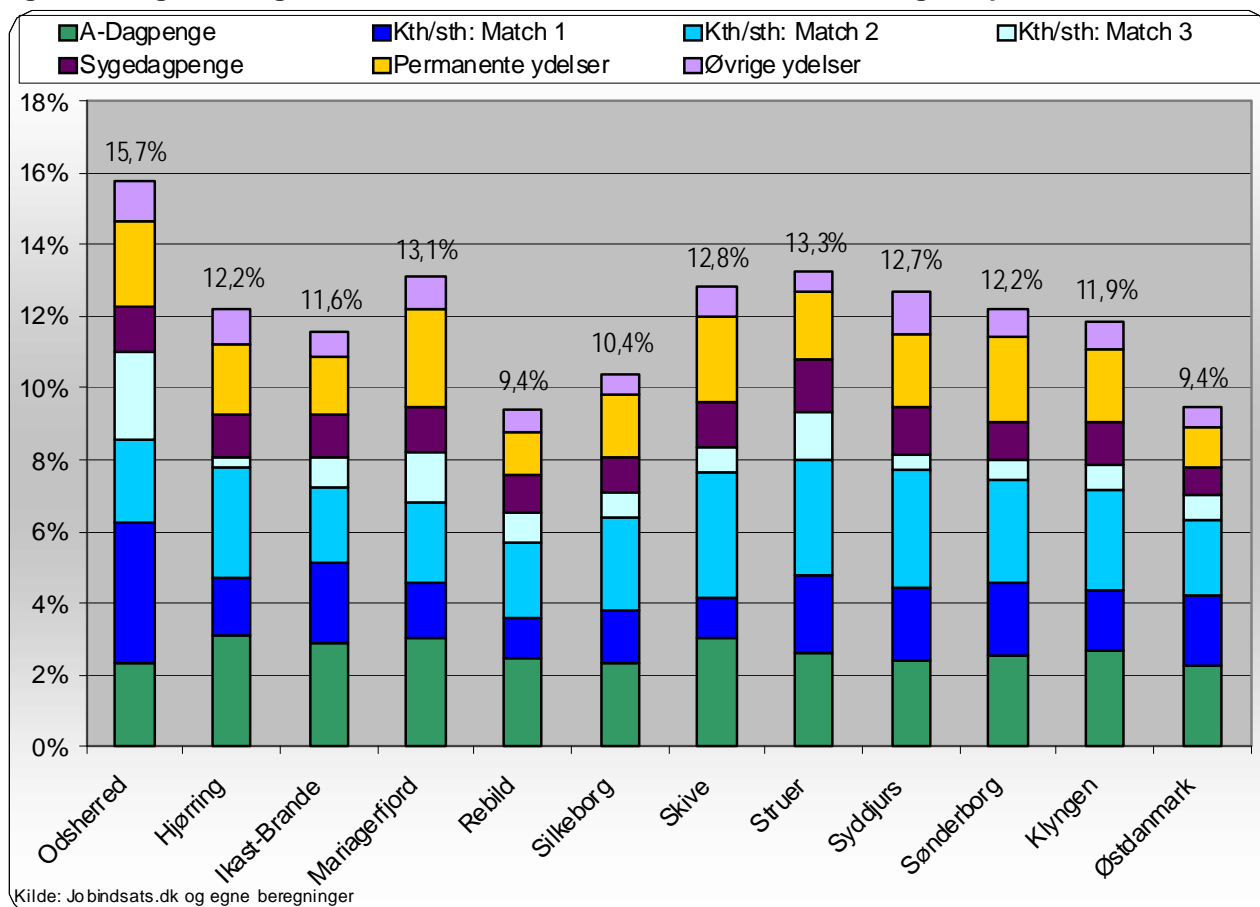


Table 13. Recipients of transfer income under 30 years (full-time persons) by category - and development in relation to the same month of the year before.

Ydelsesgruppe	Odsherred Kommune			Klyngen	Østdanmark
	sep-10	sep-11	%-vis udvikling	%-vis udvikling	%-vis udvikling
Dagpengemodtagere	117	87	-25,6% (-43,1%)	-8%	-2%
Jobklare kontant- og starthjælpsmodtagere (match 1)	137	149	8,8% (-5,1%)	2%	-7%
Indsatsklare kontant- og starthjælpsmodtagere (match 2)	94	86	-8,5% (1,2%)	17%	16%
Midlertidigt passive kontant- og starthjælpsmodtagere (match 3)	100	94	-6,0% (-8,7%)	-14%	5%
Introduktionsydelsesmodtagere	12	17	41,7% (6,3%)	12%	30%
Revalidender	23	24	4,3% (-4,0%)	-24%	-13%
Forrevalidender	1	0	-100,0% (-)	0%	-9%
Sygedagpengemodtagere	48	47	-2,1% (-16,1%)	-4%	-15%
Ledighedsydelsesmodtagere	2	3	50,0% (50,0%)	15%	10%
Personer i Fleksjob	9	5	-44,4% (-37,5%)	-8%	-11%
Førtidspensionister	77	81	5,2% (-2,4%)	7%	4%
I alt	620	593	-4,4% (-14,1%)	1%	0%
<i>Kommunens mål: 579 overførselsindkomstmottagere (fuldtids personer) under 30 år i december 2011</i>					

Kilde: Jobindsats.dk, Beskæftigelsesplan for Odsherred 2011 og egne beregninger

Note: Udviklingstallet i () viser udviklingen fra sidste dialogmøde. I dette tilfælde drejer det sig om udviklingen fra marts 2011

Table 14. Recipients of transfer income 25 - 29 years (full-time persons) categorized by income category - and development compared to the same month of the previous year.

Ydelsesgruppe	Odsherred Kommune			Klyngen	Østdanmark
	sep-10	sep-11	%-vis udvikling	%-vis udvikling	%-vis udvikling
Dagpengemodtagere	63	48	-23,8% (-31,4%)	-7%	1%
Jobklare kontant- og starthjælpsmodtagere (match 1)	28	54	92,9% (5,9%)	5%	-7%
Indsatsklare kontant- og starthjælpsmodtagere (match 2)	37	30	-18,9% (-6,3%)	16%	17%
Midlertidigt passive kontant- og starthjælpsmodtagere (match 3)	27	24	-11,1% (-14,3%)	-7%	6%
Introduktionsydelsesmodtagere	2	6	200,0% (50,0%)	21%	25%
Revalidender	14	14	0,0% (7,7%)	-20%	-11%
Forrevalidender	1	0	-100,0% (-)	-11%	-23%
Sygedagpengemodtagere	28	25	-10,7% (-30,6%)	0%	-12%
Ledighedsydelsesmodtagere	2	3	50,0% (50,0%)	2%	16%
Personer i Fleksjob	8	4	-50,0% (-42,9%)	-3%	-7%
Førtidspensionister	43	48	11,6% (2,1%)	8%	2%
I alt	253	256	1,2% (-11,8%)	0%	0%

Kilde: Jobindsats.dk

Note: Udviklingstallet i (%) viser udviklingen fra sidste dialogmøde. I dette tilfælde drejer det sig om udviklingen fra marts 2011

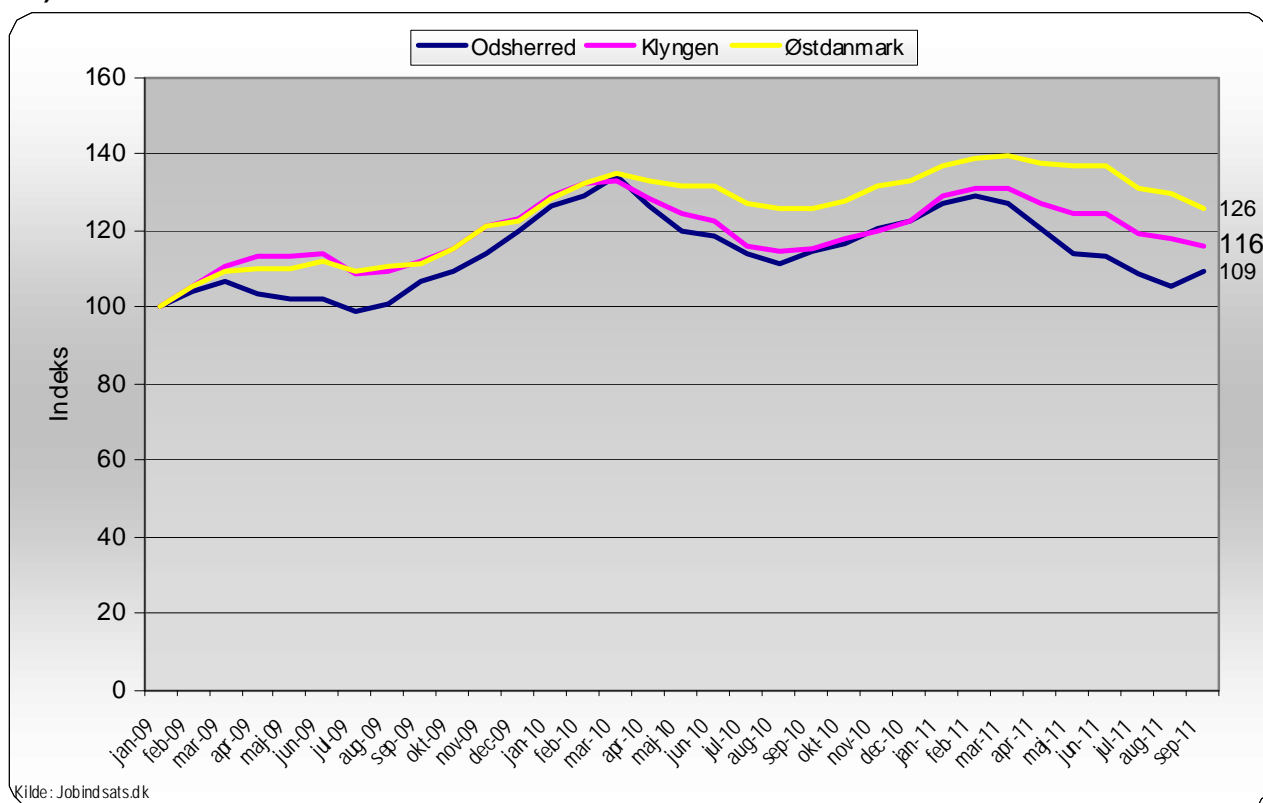
Table 15. Recipients of transfer income 16 - 24 years (full-time persons) categorized by income category - and development compared to the same month of the previous year.

Ydelsesgruppe	Odsherred Kommune			Klyngen	Østdanmark
	sep-10	sep-11	%-vis udvikling	%-vis udvikling	%-vis udvikling
Dagpengemodtagere	54	39	-27,8% (-53,0%)	-10%	-7%
Jobklare kontant- og starthjælpsmodtagere (match 1)	109	95	-12,8% (-10,4%)	1%	-7%
Indsatsklare kontant- og starthjælpsmodtagere (match 2)	57	56	-1,8% (5,7%)	18%	16%
Midlertidigt passive kontant- og starthjælpsmodtagere (match 3)	73	70	-4,1% (-6,7%)	-20%	5%
Introduktionsydelsesmodtagere	10	11	10,0% (-8,3%)	3%	34%
Revalidender	9	10	11,1% (-16,7%)	-32%	-17%
Forrevalidender	0	0	- (-)	2%	-7%
Sygedagpengemodtagere	20	22	10,0% (10,0%)	-11%	-20%
Ledighedsydelsesmodtagere	0	0	- (-)	91%	-10%
Personer i Fleksjob	1	1	0,0% (0,0%)	-18%	-24%
Førtidspensionister	34	33	-2,9% (-8,3%)	7%	6%
I alt	367	337	-8,2% (-15,7%)	1%	0%

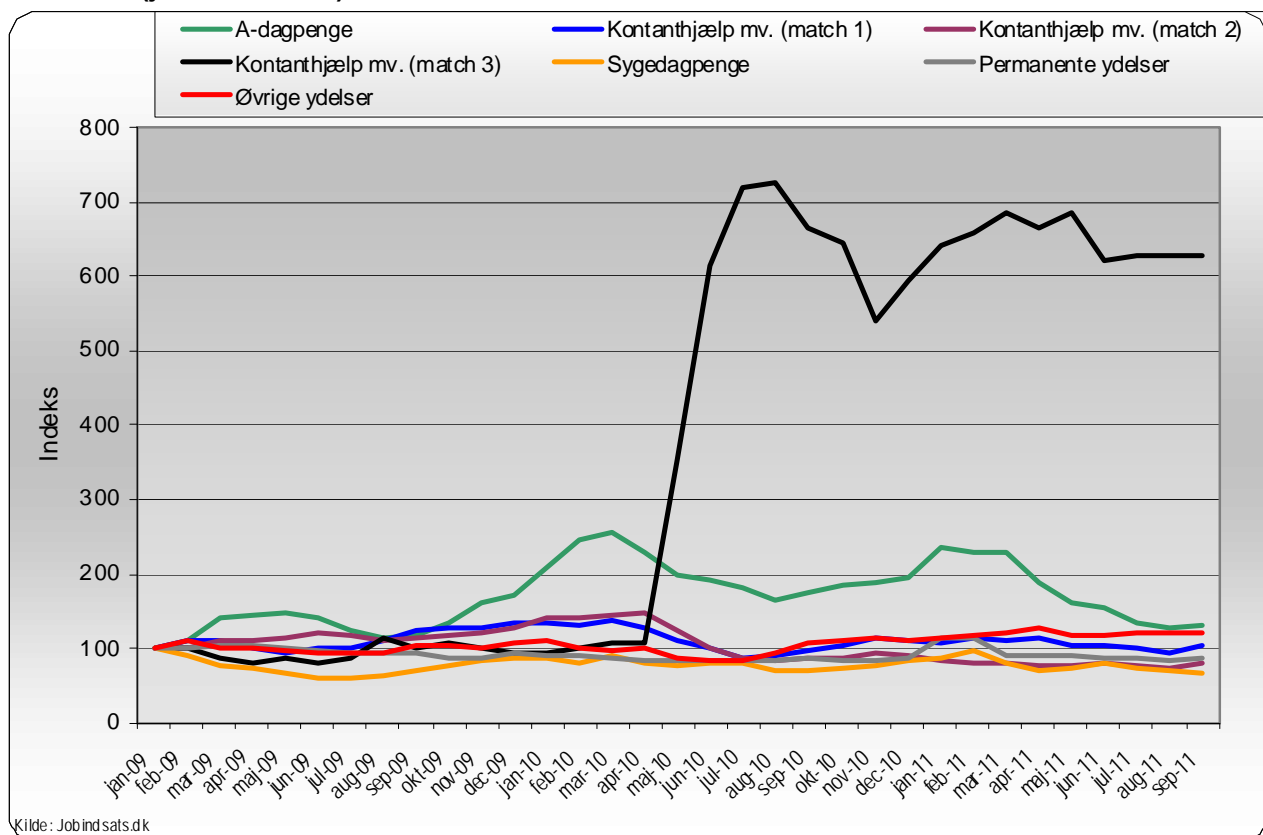
Kilde: Jobindsats.dk

Note: Udviklingstallet i (%) viser udviklingen fra sidste dialogmøde. I dette tilfælde drejer det sig om udviklingen fra marts 2011

Figur 12. Udviklingen i ydelsesmodtagere under 30 år (fuldtidspersoner), indekseret (jan. 2009 = 100)



Figur 13. Udviklingen i ydelsesmodtagere under 30 år (fuldtidspersoner) opgjort på ydelseskategori, indekseret (jan. 2009 = 100)



Nydanskere på overførselsindkomst

Table 16. Udvikling i ministermål 4 - begrænsning af antal ikke-vestlige indvandrere og efterkommere på offentlig forsørgelse, sep 10 - sep 11

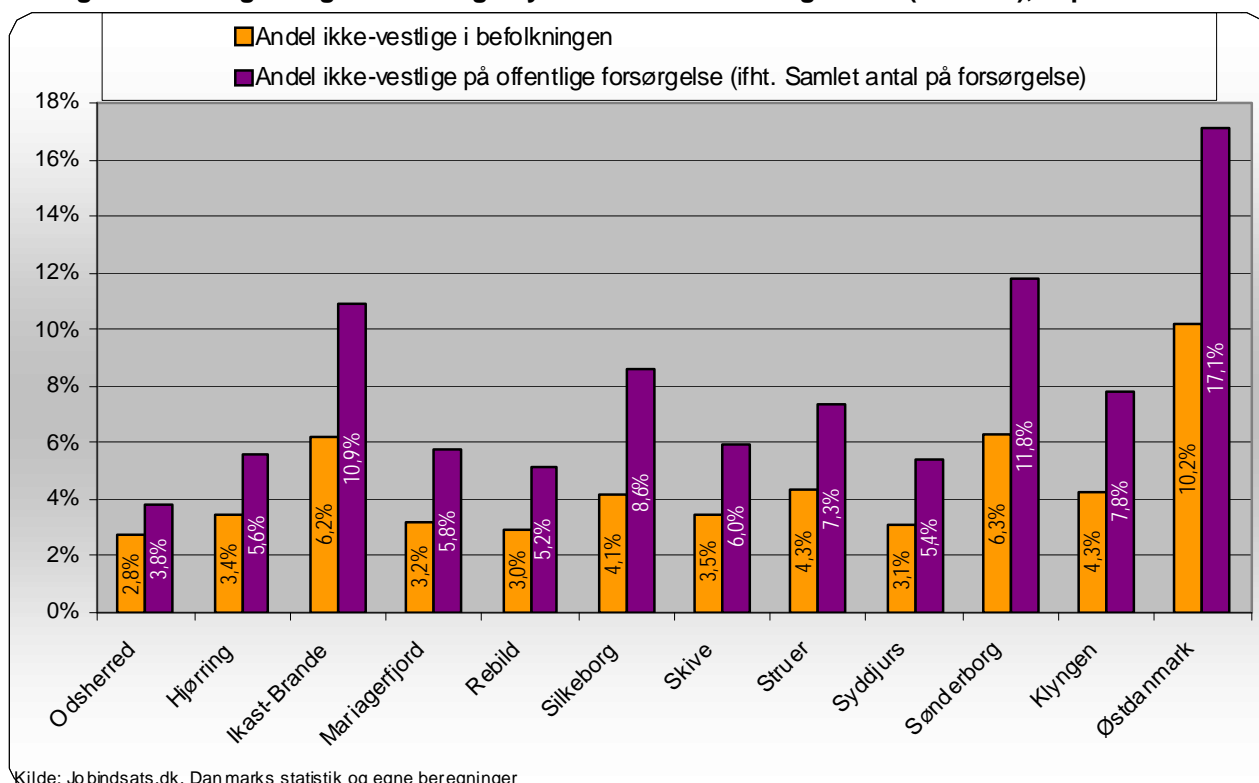
Ydelsesgruppe	Antal sep 11	Udvikling			Andel af alle ikke-vestlige indvandrere og efterkommere*		
		Odsherred	Klynge	Østdanmark	Odsherred	Klynge	Østdanmark
Dagpengemodtagere	22	29,4% (4,8%)	-6,1%	2,7%	4,1%	5,4%	5,8%
Jobklare kontant- og starthjælpsmodtagere	9	-18,2% (-40,0%)	10,6%	-9,4%	1,7%	1,6%	2,9%
Indsatsklare kontant- og starthjælpsmodtagere	24	41,2% (26,3%)	-9,0%	6,9%	4,5%	3,4%	4,5%
Midlertidigt passive kontant- og starthjælpsmodtagere	11	10,0% (10,0%)	3,3%	0,5%	2,0%	2,9%	2,4%
Introduktionsydelsesmodtagere	33	3,1% (-8,3%)	16,2%	19,9%	6,1%	3,0%	0,8%
Revalidender	4	-20,0% (-20,0%)	12,9%	-27,7%	0,7%	0,3%	0,2%
Forrevalidender	0	-100,0% (-)	11,1%	-19,3%	0,0%	0,1%	0,1%
Sygedagpengemodtagere	13	-31,6% (8,3%)	-2,2%	-6,7%	2,4%	3,3%	2,3%
Ledighedsydelsesmodtagere	7	40,0% (0,0%)	5,6%	2,7%	1,3%	0,6%	0,3%
Personer i fleksjob	4	0,0% (-20,0%)	0,7%	5,0%	0,7%	1,2%	0,4%
Førtidspensionister	53	23,3% (12,8%)	7,7%	4,2%	9,8%	13,0%	8,8%
I alt	180	9,7% (1,7%)	2,7%	1,4%	33,4%	34,8%	28,2%
<i>Kommunens mål: 132 ikke-vestlige indvandrere og efterkommere på offentlig forsørgelse (fuldtidspersoner) i december 2011</i>							

Kilde: Jobindsats, Danmarks statistik, Beskæftigelsesplan for Odsherred 2011 og egne beregninger

*Befolkningstal er fra 1/4-2011 og inkluderer alle ikke-vestlige indvandrere og efterkommere ml. 16-64 år. Aldersafgrænsningen vedrører udelukkende befolkningstallene, og ikke antallet af modtagere af offentlige forsørgelsesydelse

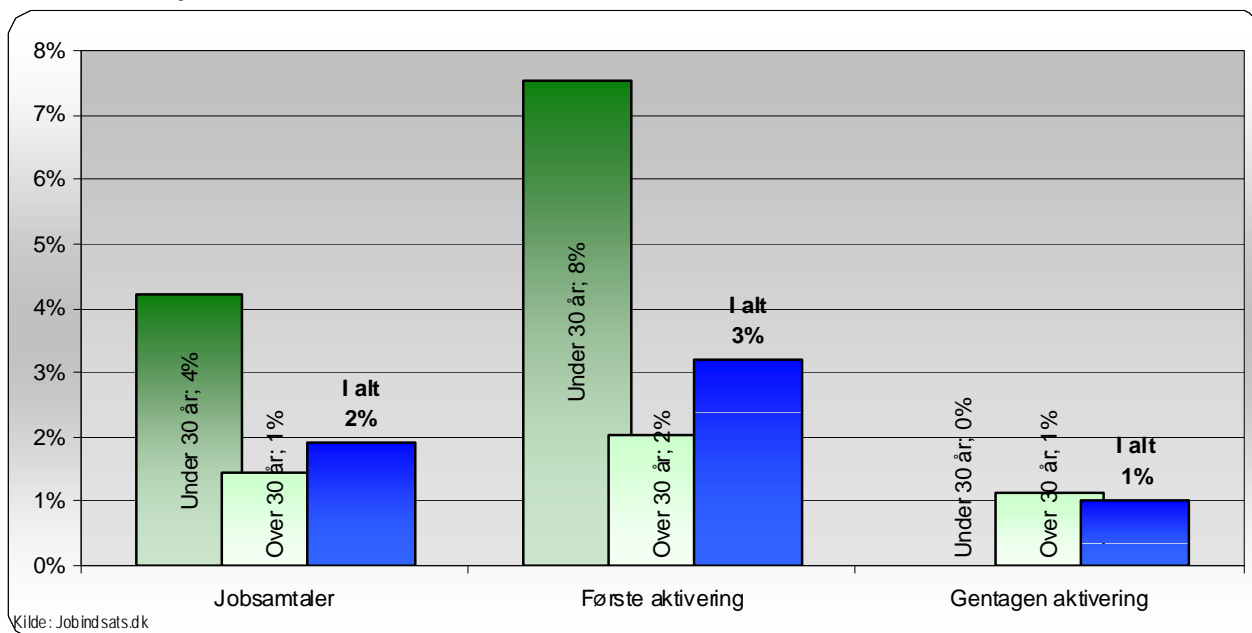
Note: Udviklingstallet i (parentes) viser udviklingen fra sidste dialogmøde. I dette tilfælde drejer det sig om udviklingen fra marts 2011

Figur 14. Andel af ikke-vestlige indvandrere og efterkommere på offentlig forsørgelse ift. alle forsørgelsesmodtagere og ikke-vestlige nydanskernes befolkningsandel (16-64 år), sep 2011

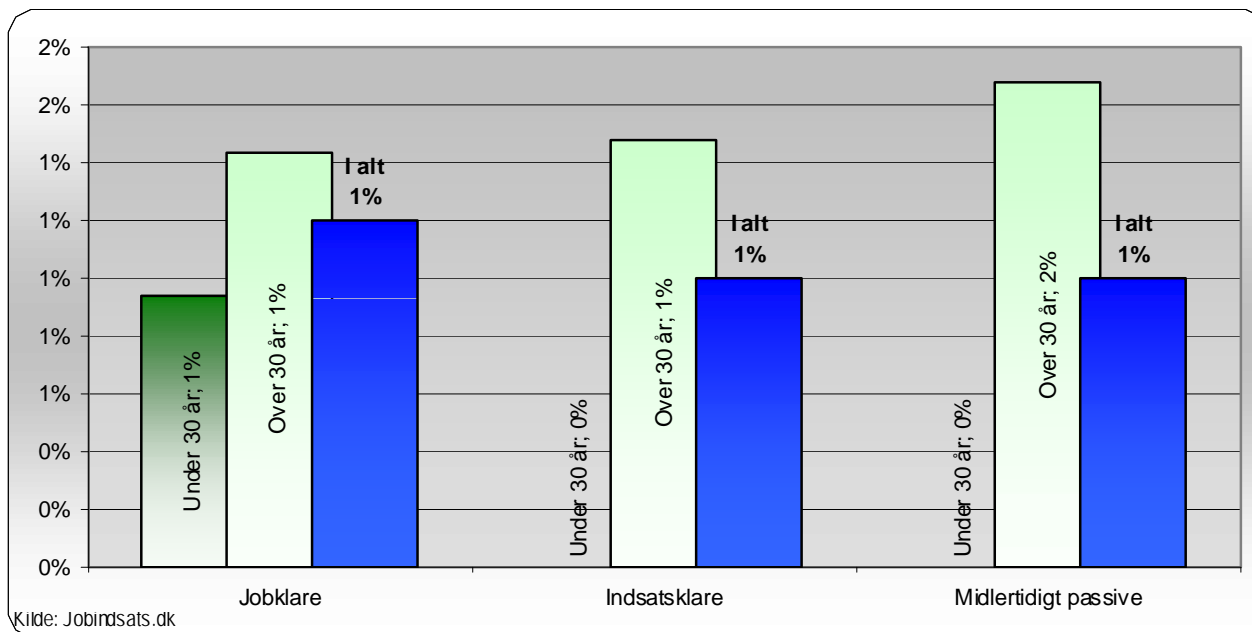


Indsats til tiden

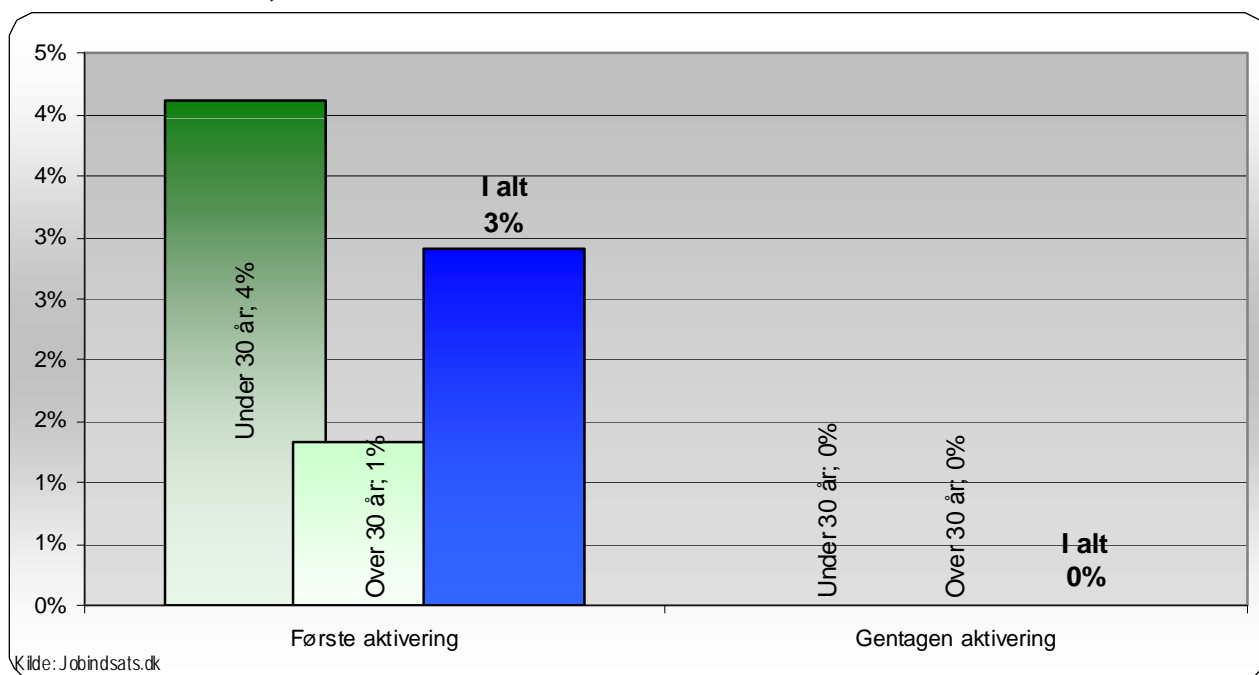
Figur 15. Andel af a-dagpengemodtagere, der ikke har modtaget rettidigt tilbud i Jobcenter Odsherred, september 2011



Figur 16. Andel af kontant- og starthjælpsmodtagere fordelt på matchkategori, der mangler en jobsamtale i Jobcenter Odsherred, oktober 2011



Figur 17. Andel af jobklare kontant- og starthjælpsmodtagere, der mangler et aktiveringstilbud i Jobcenter Odsherred, oktober 2011



Figur 18. Andel af indsatsklare kontant- og starthjælpsmodtagere, der mangler et aktiveringstilbud i Jobcenter Odsherred, oktober 2011

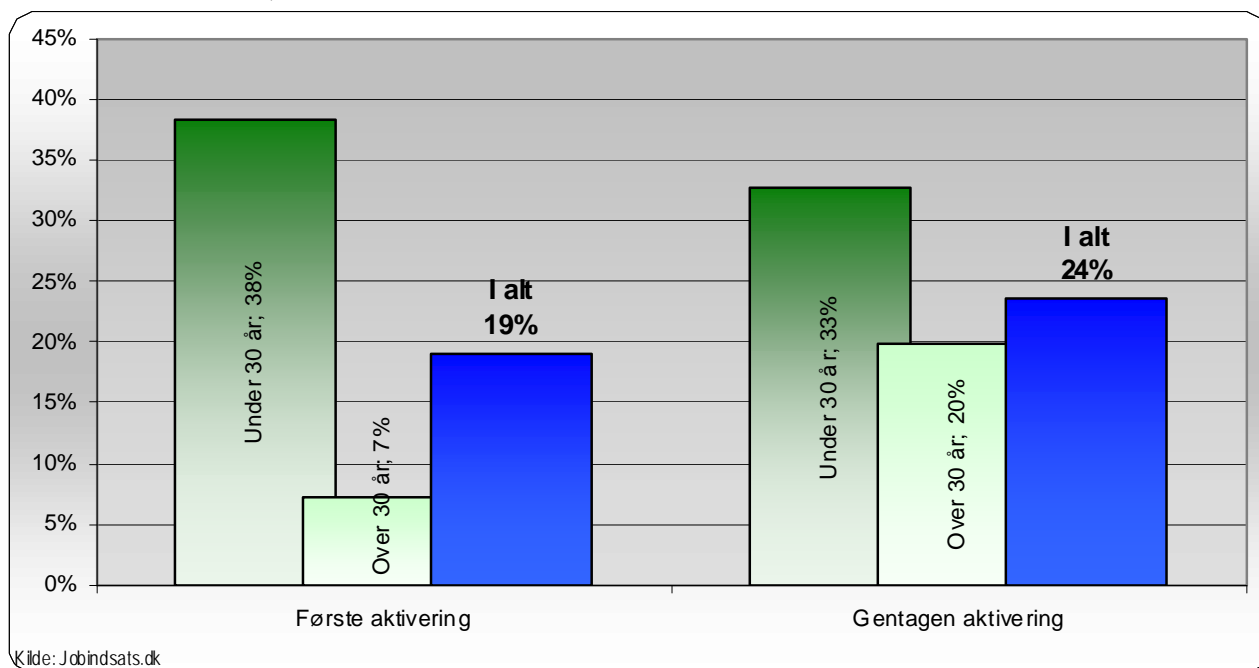


Table 17. Activation rate by category of benefit - and development compared to the same quarter of the previous year

Ydelsesgruppe	Aktiveringsgrad 3. kv. 2011			Udvikling i andel (%-point) 3. kv. 2010 - 3. kv. 2011		
	Odsherred	Klyngen	Østdanmark	Odsherred	Klyngen	Østdanmark
A-dagpengemodtagere	41,6	33,9	30,7	1,0	2,8	4,0
Jobklare kontant- og starthjælpsmodtagere	50,5	40,1	33,7	0,2	-7,4	-8,6
Indsatsklare kontant- og starthjælpsmodtagere	27,0	26,9	23,6	-11,0	-8,9	-4,1
Sygedagpengemodtagere ¹	45,3	33,9	28,3	-6,7	-12,1	-4,2

Kilde: Jobindsats.dk og egne beregninger. Aktiveringsgraden er udregnet som antallet af fuldtidsaktiverede (uden voksenelver fra ledighed), divideret med antallet af fuldtidspersoner på ydelsen.

¹ Opgørelserne af sygedagpengemodtagere er fra august 2011. Aktiveringsgraden er her beregnet som antallet af aktiveringsforløb set i forhold til det samlede antal sygedagpengeforløb over 8 uger.

Tidlig indsats

Tabel 18. Andel af påbegyndte a-dagpenge- samt kontant og starthjælpsforløb i 2. kv. 2011, hvor 1. jobsamtale er afholdt inden for 1. måned - samt udviklingen ift. samme periode året før.

Ydelsesgruppe	2. kv. 2011			Udvikling i %-point		
	Odsherred	Klyngen	Østdanmark	Odsherred	Klyngen	Østdanmark
A-dagpengeforløb	40%	35%	32%	3,8 (-1,7)	4,9	5,1
Kontant- og starthjælpsforløb Jobklar (match 1)	87%	73%	78%	4,5 (11,1)	7,1	6,5
Kontant- og starthjælpsforløb Indsatsklar (match 2)	80%	70%	69%	18,9 (7,8)	11,2	7,9
Kontant- og starthjælpsforløb Midlertidig passive (match 3)	88%	69%	65%	-12,5 (43,1)	15,5	12,3
I alt (Antal personer)	(195)	(2.303)	(14.552)	9%*	25%*	21%*

Kilde: Jobindsats.dk

* Viser udviklingen af antal personer, i alt, i procent

Note: Udviklingstallet i (parentes) viser udviklingen fra sidste dialogmøde. I dette tilfælde drejer det sig om udviklingen fra 4. kvartal 2010

Tabel 19. Andel påbegyndte a-dagpenge- samt kontant og starthjælpsforløb i 2. kv. 2011, hvor 1. aktiveringstilbud er modtaget inden 1. måned - samt udviklingen ift. samme periode året før.

Ydelsesgruppe	2. kv. 2011			Udvikling i %-point 2. kv. 2010 - 2. kv. 2011		
	Odsherred	Klyngen	Østdanmark	Odsherred	Klyngen	Østdanmark
A-dagpengeforløb	9%	10%	8,7%	0,6 (-0,5)	2,9	2,4
Kontant- og starthjælpsforløb Jobklar (match 1)	50%	55%	47%	7,6 (-0,1)	-11,4	-2,1
Kontant- og starthjælpsforløb Indsatsklar (match 2)	30%	35%	31%	7,8 (-20,0)	-10,4	-2,5
I alt (Antal personer)	(77)	(1.008)	(6.112)	15%*	2%*	9%*

Kilde: Jobindsats.dk

* Viser udviklingen af antal personer, i alt, i procent

Note: Udviklingstallet i (parentes) viser udviklingen fra sidste dialogmøde. I dette tilfælde drejer det sig om udviklingen fra 4. kvartal 2010

Virksomhedsindsats

Tabel 20. Andel A-dagpengemodtagere, kontanthjælpsmodtagere match 1 og 2 samt sygedagpengemodtagere i virksomhedsrettede tilbud i Jobcenter Odsherred, 3. kv 2011 (fuldtidspersoner). Fordelt på type af tilbud.

Ydelsesgruppe	Andel i virksomhedsrettede tilbud						Delvis raskmelding	
	Privat løntilskud		Offentlig løntilskud		Virksomhedspraktik		Odsherred	Klyngen
	Odsherred	Klyngen*	Odsherred	Klyngen*	Odsherred	Klyngen*		
A-dagpengemodtagere	18,8%	17,7%	44,0%	29,0%	12,0%	17,5%		
Kontant- og starthjælp (match 1)	15,4%	10,9%	4,0%	5,5%	54,4%	34,5%		
Kontant- og starthjælp (match 2)	10,1%	4,9%	2,9%	1,3%	68,1%	41,4%		
Sygedagpengemodtagere	0,0%	0,4%	2,1%	1,8%	50,0%	57,8%	11,3%	12,4%

Kilde: Jobindsats.dk

* Jobcentrets egne fo rløb indgår i beregningen af klynge gennemsnittet.

Tabel 21. Udviklingen i antallet af A-dagpengemodtagere, kontanthjælpsmodtagere match 1 og 2 samt sygedagpengemodtagere i virksomhedsrettede tilbud i Jobcenter Odsherred, 3. kv 2010 - 3. kv 2011 (fuldtidspersoner). Fordelt på type af tilbud.

Ydelsesgruppe	Udvikling i virksomhedsrettede tilbud, 3. kv 2010- 3. kv 2011					
	Privat løntilskud		Offentlig løntilskud		Virksomhedspraktik	
	Odsherred	Klyngen*	Odsherred	Klyngen*	Odsherred	Klyngen*
A-dagpengemodtagere	-10%	1%	-19%	-15%	100%	31%
Kontant- og starthjælp (match 1)	-8%	48%	500%	150%	76%	21%
Kontant- og starthjælp (match 2)	250%	64%	0%	300%	74%	34%
Sygedagpengemodtagere	.	-33%	.	233%	85%	46%

Kilde: Jobindsats.dk

* Jobcentrets egne fo rløb indgår i beregningen af klynge gennemsnittet.

Selvforsørgelsesgrad

Tabel 22. Antal og selvforsørgelsesgrad af afsluttede aktiveringsforløb*, dagpengemodtagere 4. kv 2010

Redskabstype	Jobcenter Odsherred	Klyngen	Østdanmark
	Antal	Selvforsørgelsesgrad	
Vejledning og opkvalificering	43	12,6%	14,7%
Privat ansættelse med løntilskud	30	20,1%	43,6%
Offentlig ansættelse med løntilskud	55	14,0%	21,4%
Virksomhedspraktik	1	0,0%	15,4%
<i>Forløb i alt</i>	<i>129</i>	<i>14,9%</i>	<i>20,5%</i>

Kilde: Jobindsats.dk og egne beregninger

* I målingerne indgår udelukkende afsluttede aktiveringsforløb af minimum 21 hverdages varighe d.

Tabel 23. Antal og selvforsørgelsesgrad af afsluttede aktiveringsforløb*, jobklare kontant- og starthjælpsmodtagere, 4. kv 2010

Redskabstype	Jobcenter Odsherred	Klyngen	Østdanmark
	Antal	Selvforsørgelsesgrad	
Ordinære uddannelsesforløb	2	0,0%	20,8%
Øvrige forløb over 4 uger	73	26,4%	23,4%
Privat ansættelse med løntilskud	11	27,6%	41,4%
Offentlig ansættelse med løntilskud	0	.	46,3%
Virksomhedspraktik	41	26,4%	26,9%
<i>Forløb i alt</i>	<i>127</i>	<i>26,1%</i>	<i>25,6%</i>

Kilde: Jobindsats.dk og egne beregninger

* I målingerne indgår udelukkende afsluttede aktiveringsforløb af minimum 21 hverdages varighe d.

Tabel 24. Antal og selvforsørgelsesgrad af afsluttede aktiveringsforløb*, indsatsklare kontant- og starthjælpsmodtagere, 4. kv 2010

Redskabstype	Jobcenter Odsherred	Klyngen	Østdanmark
	Antal	Selvforsørgelsesgrad	
Ordinære uddannelsesforløb	0	.	8,7%
Øvrige forløb over 4 uger	79	5,3%	7,3%
Privat ansættelse med løntilskud	1	0,0%	35,0%
Offentlig ansættelse med løntilskud	1	100,0%	97,1%
Virksomhedspraktik	26	1,9%	6,3%
<i>Forløb i alt</i>	<i>107</i>	<i>5,3%</i>	<i>7,6%</i>

Kilde: Jobindsats.dk og egne beregninger

* I målingerne indgår udelukkende afsluttede aktiveringsforløb af minimum 21 hverdages varighe d.