



Beskæftigelsesregion
Hovedstaden & Sjælland

Resultater af beskæftigelsesindsatsen

Jobcenter Holbæk

4. status 2011



Oktober 2011

INDHOLDSFORTEGNELSE

1. SAMMENFATNING	1
2. RESULTATERNE AF INDSATSEN I JOBCENTER HOLBÆK	1
2.1 Status på de 4 ministermål	1
3. TVÆRGÅENDE UDFORDRINGER	2
3.1 Sammenfatning	2
3.2 Udfordring 1	2
3.3 Udfordring 2	3
3.4 Udfordring 3	3

1. SAMMENFATNING

Jobcenter Holbæk er godt på vej til at indfri jobcentrets lokale mål i beskæftigelsesplan 2011 for især to af de fire nationale beskæftigelsesmål (nedbringelse af arbejdskraftreserven og ikke-vestlige på offentlig forsørgelse), mens jobcentret fortsat er et stykke vej fra at indfri de øvrige to lokale mål (nedbringelse af unge under 30 år på offentlig forsørgelse og borgere på permanent offentlig forsørgelse).

Jobcentret har både nedbragt antallet af længerevarende sygedagpengeforløb af mere end 26 og 52 ugers varighed siden status fra seneste dialogmøde (udviklingen fra februar 2011 til juli 2011). Jobcentret har et lokalt mål i 2011 om nedbringelse af antallet af langvarige sygefraværs-forløb over 52 uger til 95 forløb. Antallet af sygefraværsforløb over 52 uger er i juli 2011 91 forløb.

Jobcentret har en udfordring hvad angår en høj andel af unge under 30 år på overførselsindkomst, herunder et stigende antal af unge på midlertidig passiv forsørgelse, sygedagpenge og permanent offentlig forsørgelse.

Ligeledes har jobcentret en udfordring med en stigende andel af langtidsledige dagpengemodtagere, som udgør en relativ stor andel af dagpengemodtagerne, herunder et stigende antal dagpengemodtagere under 30 år.

Endelig har jobcentret en udfordring med et stort og stigende antal indsatsklare kontant- og starthjælps-modtagere, herunder et stigende antal langvarigt ledige indsatsklare kontant- og starthjælps-modtagere.

2. RESULTATERNE AF INDSATSEN I JOBCENTER HOLBÆK

Notatet beskriver Jobcenter Holbæks resultater af indsatsen baseret på:

- Den seneste resultatoversigt
- Jobindsats.dk
- Aktuelle ledighedstal, jf. beskæftigelsesregionens hjemmeside

Der sammenlignes i notatet med jobcentergennemsnit i Beskæftigelsesregion Hovedstaden & Sjælland (benævnt som Østdanmark) samt klyngen, hvor følgende jobcentre – udover Jobcenter Holbæk - indgår: Frederikssund, Ballerup, Fredensborg, Furesø, Gladsaxe, Glostrup, Greve, Herning, Hillerød, Holstebro, Kolding, Roskilde, Sorø og Viborg

2.1 Status på de 4 ministermål

Jobcenter Holbæk har fra august 2010 til august 2011 haft en positiv udvikling for 2 ud af 4 ministermål, hvor antallet af personer i arbejdskraftreserven og antallet af ikke vestlige borgere på offentlig forsørgelse er faldet. Samtidig er antallet af borgere på permanent forsørgelse stagneret.

Antallet af unge ydelsesmodtagere er imidlertid steget i perioden fra august 2010 til august 2011. Ser man på udviklingen siden status på sidste individuelle dialogmøde i april 2011, er det et fald i antallet af unge på 9 pct. (data var fra februar 2011, og udviklingen feb.11 – aug.11 er angivet i parentes i tabellen nedenfor).

Ses udviklingen i forhold til status på seneste dialogmøde for de øvrige 3 ministermål har jobcentret også her haft en positiv udviklingen for antallet af personer i arbejdskraftreserven og ikke-vestlige personer på offentlig forsørgelse, mens antallet af borgere på permanent forsørgelse er stagneret – men med en tendens til fald i tilgangen .

Oversigt over resultater for ministermål 2011

Kilde: Jobindsats.dk

Holbæk	Antal August 2011	Ændring i procent aug. 10 – Aug. 11 (feb.11-aug.11)	Jobcentrets mål for dec. 2011
Arbejdskraftreserven	1.293	-7 % (-11 %)	1.243
Borgere på permanent forsørgelse	4.248	0 % (0 %)	4.149
Unge under 30 år på offentlig forsørgelse	1.254	+6 % (-9 %)	1.165
Ikke-vestlige på offentlig forsørgelse	935	-1 % (-8 %)	977

Niveauet i august 2011 er for ikke-vestlige borgere på offentlig forsørgelse under jobcentrets mål i beskæftigelsesplanen for det maksimale antal ikke-vestlige borgere i december 2011.

Niveauet for de øvrige mål ligger i august 2011 fortsat over målet for december 2011.

Samlet set er Jobcenter Holbæk godt på vej til at indfri jobcentrets lokale mål i 2011 for to ud af fire nationale beskæftigelsesmål, hvorimod der er behov for ekstra fokus på, at jobcentret ligeledes når målet for unge under 30 år på offentlig forsørgelse og borgere på permanent offentlig forsørgelse.

3. TVÆRGÅENDE UDFORDRINGER

3.1 Sammenfatning

Jobcenter Holbæk har udfordringer, der primært drejer sig om:

1. Nedbringelse af ungeledigheden, særligt i relation til unge på permanent forsørgelse
2. Nedbringelse af langtidsledigheden, særligt i relation til dagpengemodtagerne
3. Nedbringelse af antallet af indsatsklare kontant- og starthjælpsmodtagere

3.2 Indsats for nedbringelse af antal unge på offentlig forsørgelse

Holbæk kommune har den højeste andel af unge på overførselsindkomst af alle kommuner i klyngen svarende til 12 pct. af alle unge mellem 16 og 29 år. Samtidig er antallet af unge på offentlig forsørgelse steget med 7 pct. det seneste år.

Holbæk kommune har imidlertid siden sidste individuelle dialogmøde haft en positiv udvikling i antallet af unge ledige (-9 pct.) – det gælder både for unge 16 til 24 årige og for 25 til 29 årige.

Udfordringen i relation til unge ydelsesmodtagere afspejles særlig tydeligt for gruppen af unge på permanent offentlig forsørgelse, hvor især antallet af unge førtidspensionister er steget det seneste år. Stigningen i antallet af førtidspensionister er udelukkende sket for de unge mellem 16 og 24 år, hvor antallet er steget med 37 pct. det seneste år (+30 pct. siden sidste dialogmøde). I klyngen er antallet af unge 16-24 årige førtidspensionister stagneret.

Antallet af unge på sygedagpenge og midlertidig passiv forsørgelse – som er "fødekæden" til unge på permanent offentlig forsørgelse – er steget fra august 2010 til august 2011 med henholdsvis 33 og 17 pct. Begge grupper af unge er dog faldet siden seneste dialogmøde.

Stigningen i antallet af unge på sygedagpenge er primært sket for de 25 til 29 årige unge mens stigningen i antallet af unge på midlertidig passiv forsørgelse udelukkende er et resultat af en stigning i antallet af unge fra 16 til 24 år.

3.3 Indsats for nedbringelse af langtidsledigheden

Holbæk kommune har det seneste år (aug. 10 – aug. 11) såvel som siden udgangspunktet for sidste individuelle dialogmøde (feb. 2011 – aug. 2011) nedbragt antallet af ledige i arbejdskraftreserven med henholdsvis 7 og 11 pct.. Faldet er sket for både dagpengemodtagere og jobklare kontant- og starthjælpsmodtagere, og har været større end fald i klyngen Faldet for dagpengemodtagere i arbejdskraftreserven er dog ikke kommet kvinderne til gode og ej heller ledige i de offentlige a-kasser.

Udviklingen går dermed samlet set i den rigtige retning for arbejdskraftreserven i Holbæk, men kommunen har et stigende antal og en stigende andel langtidsledige dagpengemodtagere og jobklare kontant- og starthjælpsmodtagere. Således har 34 pct. af dagpengemodtagerne været ledige i minimum 80 pct. af de seneste 52 uger (481 personer) og 37 pct. af de jobklare kontant- og starthjælpsmodtagere (141 personer).

De største grupper af langtidsledige dagpengemodtagere i Holbæk udgøres af medlemmer i 3F og Kristelig A-kasse, jf Jobindsats.dk.

Udfordringen i relation til langtidsledige a-dagpengemodtagere afspejles særlig tydeligt for unge under 30 år, hvor antallet har været stigende siden august 2009, og antallet og andelen af langtidsledige unge dagpengemodtagere ligger højere end antallet og andelen af langtidsledige kontant- og starthjælpsmodtagere end antallet og andelen i klyngen.

24 pct. af unge ledige dagpengemodtagere i Holbæk var i august 2011 langtidsledige svarende til 72 unge.

3.4 Udfordring 3: Indsatsen for indsatsklare kontant- og starthjælpsmodtagere

Antallet af indsatsklare kontant- og starthjælpsmodtagere i Holbæk er steget 5 pct. fra september 2010 til september 2011, og aktuelt er 923 af kontant- og starthjælpsmodtagerne i Holbæk indsatsparate. Antallet er dog faldet lidt (-2 pct) siden februar 2011 (det vil sige udviklingen siden status ved sidste individuelle dialogmøde).

Ligeledes er antallet af indsatsklare kontanthjælp- og starthjælpsmodtagere, der er langvarigt ledige steget støt i perioden fra august 2009 til august 2011 (+51 pct.point).

Samlet set er andelen af ledige, der får et aktiveringstilbud inden for den 1. måned steget i Holbæk i perioden 2. kv. 2010 til 2. kv. 2011. Stigningen har dog været marginal for de indsatsklare kontant- og starthjælps-modtagere, og andelen har været faldende siden februar 2011 (det vil sige siden sidste individuelle dialogmøde).

Aktiveringsgraden har samtidig været faldende, og andelen af ledige i målgruppen, der mangler et første og gentaget aktiveringstilbud er henholdsvis 10 og 15 pct..

Andelen af indsatsparate kontant- og starthjælpsmodtagere i virksomhedsrettede tilbud er 31pct. og lavere end andelen i klyngen. Samtidig er effekten lav og lavere end effekten både generelt og af virksomhedsrettede tilbud i klyngen. Antallet af ledige i målgruppen, der får et privat løntilskudsjob er faldet med 50 pct. det seneste år mens antallet i virksomhedspraktik er steget med 59 pct.

For at imødegå en fortsat stigning i antallet af indsatsparate kontant- og starthjælpsmodtagere, herunder en fortsat stigning i antallet af langtidsledige kan jobcentret bl.a. fokusere på en tidlig, aktiv og effektiv virksomhedsnær indsats for målgruppen.

INDHOLDSFORTEGNELSE – BILAG

RESULTATOVERSIGT	8
MÅLGRUPPEN	9
Tabel 1. Personer på midlertidige ydelser i Holbæk Kommune - samt udviklingen ift. samme måned året før	9
ARBEJDSKRAFTRESERVEN	10
Figur 1. Arbejdskraftreservens andel af arbejdsstyrken, august 2010	10
Tabel 2. Arbejdskraftreserven opgjort på ydelseskategori - samt udviklingen ift. samme måned året før	10
Figur 2. Udviklingen i arbejdskraftreserven, indekseret (jan. 2009 = 100)	11
Figur 3. Udviklingen i arbejdskraftreserve - opgjort på forsørgelseskategori i Holbæk Kommune	11
Figur 4. Udviklingen i arbejdskraftreserve, antal ledighedsberørte og antal bruttoledige (fuldtidspersoner), Holbæk Kommune, indekseret (jan. 2009 = 100)	12
Tabel 3. Personer til- og afgangt arbejdskraftreserven i juli 2011, samt ændring i forhold til året før i Jobcenter Holbæk og Østdanmark	12
Tabel 4. Andel af personer til- og afgangt arbejdskraftreserven ift. den samlede arbejdskraftreserve i Jobcenter Holbæk og Østdanmark, juli 11	12
Tabel 5. Afgangen fra arbejdskraftreserven i juli 2011, i Jobcenter Holbæk og Østdanmark, opgjort på ydelseskategori og afgangsårsag	13
Tabel 6. Arbejdskraftreserven fordelt på a-kassegrupper og a-kasser	14
Tabel 7. Langtidsledige a-dagpengemodtagere og jobklare kontant- og starthjælpsmodtagere - samt udviklingen ift. samme måned året før.	15
PERSONER PÅ PERMANENTE YDELSER	16
Figur 5. Andel af borgere på permanente ydelser i forhold til befolkningen (16-64 år), august 2011	16
Tabel 8. Personer på permanente ydelser i Holbæk Kommune - samt udviklingen ift. samme måned året før	16
Figur 6. Udviklingen i borgere på permanente ydelser - opgjort på forsørgelseskategori i Holbæk Kommune og Klynge 4, indekseret (jan. 2009 = 100)	17
Figur 7. Udvikling i antallet af påbegyndte forløb med permanente ydelser i det seneste år i Holbæk Kommune	17
Tabel 9. Sygedagpengeforløb over 26 uger og 52 uger - samt udviklingen ift. samme måned året før, jul 11	18
Tabel 10. Indsatsklare og midlertidigt passive kontant- og starthjælpsmodtagere, som har været på ydelsen i mindst 40 uger - samt udviklingen ift. samme måned året før.	18
Figur 8. Udviklingen i antal sygefraværsforløb over 26 uger, indekseret (jan. 2009 = 100)	19
Figur 9. Sygefraværets andel af arbejdsstyrken	19
UNGE PÅ OVERFØRSELSINDKOMST	20
Figur 10. Unge modtagere af overførselsindkomst, andel af alle 16-29-årige, aug 11	20

Tabel 11. Modtagere af overførselsindkomst under 30 år (fuldtidspersoner) opgjort på ydelseskategori - samt udviklingen ift. samme måned året før.	21
Tabel 12. Modtagere af overførselsindkomst 25 - 29 årige (fuldtidspersoner) opgjort på ydelseskategori - samt udviklingen ift. samme måned året før.	22
Tabel 13. Modtagere af overførselsindkomst 16 - 24 årige (fuldtidspersoner) opgjort på ydelseskategori - samt udviklingen ift. samme måned året før.	22
Figur 11. Udviklingen i ydelsesmodtagere under 30 år (fuldtidspersoner), indekseret (jan. 2009 = 100)	23
Figur 12. Udviklingen i ydelsesmodtagere under 30 år (fuldtidspersoner) opgjort på ydelseskategori, indekseret (jan. 2009 = 100)	23
NYDANSKERE PÅ OVERFØRSELSINDKOMST	24
Tabel 14. Udvikling i ministermål 4 - begræsning af antal ikke-vestlige indvandrere og efterkommere på offentlig forsørgelse, aug 10 - aug 11	25
Figur 13. Andel af ikke-vestlige indvandrere og efterkommere på offentlig forsørgelse ift. alle forsørgelsesmodtagere og ikke-vestlige nydanskere's befolkningsandel (16-64 år), aug 2011	26
INDSATS TIL TIDEN	27
Figur 14. Andel af a-dagpengemodtagere, der ikke har modtaget rettidigt tilbud i Jobcenter Holbæk, august 2011	27
Figur 15. Andel af kontant- og starthjælpsmodtagere fordelt på matchkategori, der mangler en jobsamtale i Jobcenter Holbæk, august 2011	27
Figur 16. Andel af jobklare kontant- og starthjælpsmodtagere, der mangler et aktiveringstilbud i Jobcenter Holbæk, august 2011	28
Figur 17. Andel af indsatsklare kontant- og starthjælpsmodtagere, der mangler et aktiveringstilbud i Jobcenter Holbæk, august 2011	28
Tabel 15. Aktiveringsgraden opgjort ydelseskategori - samt udviklingen ift. samme kvartal året før	29
TIDLIG INDSATS	30
Tabel 16. Andel af påbegyndte a-dagpenge- samt kontant og starthjælpsforløb i 1. kv 2011, hvor 1. jobsamtale er afholdt inden for 1. måned - samt udviklingen ift. samme periode året før.	30
Tabel 17. Andel påbegyndte a-dagpenge- samt kontant og starthjælpsforløb i 2. kv 2011, hvor 1. aktiveringstilbud er modtaget inden 1. måned - samt udviklingen ift. samme periode året før.	30
VIRKSOMHEDSINDSATS	31
Tabel 18. Andel A-dagpengemodtagere, kontanthjælpsmodtagere match 1 og 2 samt sygedagpengemodtagere i virksomhedsrettede tilbud i Jobcenter Holbæk, 2. kv 2011(fuldtidspersoner). Fordelt på type af tilbud.	31
Tabel 19. Udviklingen i antallet af A-dagpengemodtagere, kontanthjælpsmodtagere match 1 og 2 samt sygedagpengemodtagere i virksomhedsrettede tilbud i Jobcenter Holbæk, 2. kv 2010 - 2. kv 2011(fuldtidspersoner). Fordelt på type af tilbud.	31
SELVFORSØRGELSESGRAD	32
Tabel 20. Antal og selvforsørgelsesgrad af afsluttede aktiveringsforløb, dagpengemodtagere 4. kv 2010	32

Tabel 21. Antal og selvforsørgelsesgrad af afsluttede aktiveringsforløb, jobklare kontant- og starthjælpsmodtagere, 4. kv 2010	32
Tabel 22. Antal og selvforsørgelsesgrad af afsluttede aktiveringsforløb, indsatsklare kontant- og starthjælpsmodtagere, 4. kv 2010	32

Resultatoversigt – Holbæk



Ministerens mål	Periode	Niveau		Udvikling		Sammenligning	
		Antal	ift. måneden før, pct.	ift. samme måned året før, pct.	Bedste udvikling i klyngen ift. året før, pct.	Gnsn. udvikling i klyngen ift. året før, pct.	
Arbejdskraftreserven	Aug 2011	1.293	6	-7	-11	-2	
A-dagpenge	Aug 2011	1.007	9	-2	-13	-1	
Kontant- og starthjælp	Aug 2011	286	-4	-22	-21	-5	
Permanente forsørgelsesordninger	Aug 2011	4.248	-0	0	-3	-0	
Tilgang til permanente forsørgelsesordninger ¹	Aug 2011	297	-9	-17	-45	-12	
Unge under 30 år	Aug 2011	1.254	-3	6	-7	2	
Ikke-vestlige indvandrere og efterkommere	Aug 2011	935	1	-1	-3	2	
Forsørgelsesgrupper	Periode	Niveau	Udvikling		Sammenligning		
		Antal	ift. måneden før, pct.	ift. samme måned året før, pct.	Bedste udvikling i klyngen ift. året før, pct.	Gnsn. udvikling i klyngen ift. året før, pct.	
Forsørgede i alt (sum af alle fuldtidspersoner nedenfor)		8.053	-1	-1	-4	-1	
Jobklar - fuldtidspersoner		2.226	-3	-3	-13	-4	
A-dagpenge	Aug 2011	1.260	-3	-1	-10	-0	
Kontant- og starthjælp	Aug 2011	399	1	-13	-22	-6	
Sygedagpenge	Aug 2011	428	-5	2	-28	-10	
Revalidering	Aug 2011	17	6	-27	-	-26	
Ledighedsydelse	Aug 2011	123	-3	8	-93	-7	
Indsatsklar - fuldtidspersoner		1.158	-1	3	-14	1	
Kontant- og starthjælp	Aug 2011	932	-2	10	-16	6	
Sygedagpenge	Aug 2011	122	-2	-28	-80	-8	
Revalidering	Aug 2011	71	5	-8	-37	-16	
Ledighedsydelse	Aug 2011	33	29	13	-86	60	
Midlertidigt passive - fuldtidspersoner		500	-5	1	-14	13	
Kontant- og starthjælp	Aug 2011	228	-2	-1	-20	21	
Sygedagpenge	Aug 2011	271	-8	3	-36	1	
Ledighedsydelse	Aug 2011	2	.	-60	-	83	
Forrevalidering - fuldtidspersoner	Aug 2011	17	4	-34	-96	-36	
Introduktionsydelse - fuldtidspersoner	Aug 2011	42	-2	24	-	19	
Fleksjob - fuldtidspersoner	Aug 2011	739	-1	-2	-5	2	
Førtidspension - fuldtidspersoner	Sep 2011	3.334	-0	-0	-5	-1	
Ukendt match – fuldtidspersoner²		36	3	-26	-73	-39	
Indsatsen	Periode	Niveau	Udvikling		Sammenligning		
		Procent	ift. måneden før, pct. point	ift. samme måned året før, pct. point	Høj/laveste niveau i klyngen i samme måned, pct.	Gnsn. niveau i klyngen i samme måned, pct.	
Aktiveringsgrad i alt		41	1	-1	35	30	
A-dagpenge	Aug 2011	43	0	0	34	29	
Kontant- og starthjælp, jobklar	Aug 2011	53	4	-5	60	36	
Kontant- og starthjælp, indsatsklar	Aug 2011	30	2	-7	39	30	
Opfyldelse af minimumskrav							
Manglende jobsamtaler - a-dagpenge	Aug 2011	7	2	.	3	7	
Manglende jobsamtaler - kontant- og starthjælp	Aug 2011	4	-0	.	2	7	
Manglende aktive tilbud - a-dagpenge	Aug 2011	5	0	.	4	8	
Manglende aktive tilbud - kontant- og starthjælp	Aug 2011	10	-1	.	10	14	

Kilde: Jobindsats.dk

Anm.: Antallet af fuldtidspersoner for den viste periode vil generelt være undervurderet som følge af efterregistreringer. Det vil især være tilfældet for sygedagpenge- og a-dagpengemålingerne, hvor antallet af fuldtidspersoner ved den efterfølgende opdatering typisk vil stige med omkring 5-6 procent.

1: Tilgang til permanente forsørgelsesordninger viser tilgangen de seneste 12 måneder (inkl. den anførte måned). Hvis den anførte måned f.eks. er januar 2011, viser målingen tilgangen i perioden februar 2010 - januar 2011.

2: Forsørgelsesgruppen *Ukendt match - fuldtidspersoner* indeholder modtagere af kontant- og starthjælp, sygedagpenge, revalideringsydelse og ledighedsydelse, der endnu ikke er blevet matchet.

Målgruppen

Table 1. Persons on temporary benefits in Holbæk Municipality - and development if. same month of the year before

Holbæk Kommune	Fulltidspersoner ¹	Andel af befolkningen ²	Udvikling sep 2010 - sep 2011		
			Holbæk	Klyngen	Østdanmark
	september 2011				
- Dagpengemodtagere ³	1260	2,9%	-1% (-24%)	0%	1%
- Kontant- og starthjælpsmodtagere (match 1)	382	0,9%	-14% (-19%)	-7%	-7%
- Kontant- og starthjælpsmodtagere (match 2)	923	2,1%	5% (-2%)	7%	9%
- Kontant- og starthjælpsmodtagere (match 3)	253	0,6%	26% (15%)	19%	7%
- Personer på introduktionsydelse	41	0,1%	32% (0%)	27%	20%
- Personer på sygedagpenge ³	829	1,9%	-3% (-26%)	-9%	-10%
- Personer på revalideringsydelse	104	0,2%	-5% (-4%)	-19%	-17%
- I alt	3792	8,6%	0% (-17%)	-1%	-1%

Kilde: Jobindsats.dk, Danmarks statistik og egne beregninger

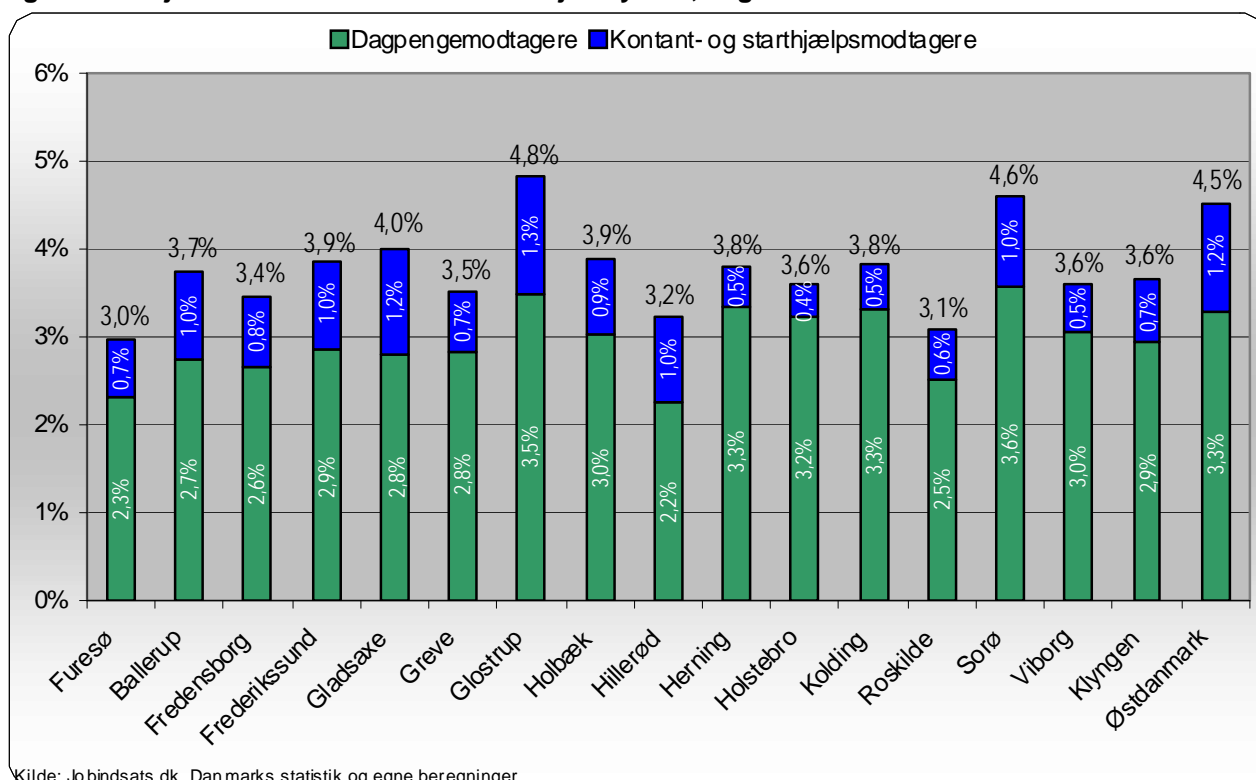
1. Opgørelse af antal fuldtidspersoner er inkl. aktiverede

2. Bemærk, at målgruppeandelene beregnes ved anvendelse af kommunens befolkningsgrundlag (16-64 år) og dermed adskiller sig fra metoden, hvormed kommunens arbejdsløshedsprocent beregnes (hvor arbejdsstyrken anvendes). Det anvendte befolkningstal er fra 3kvrt2011

Note: Udviklingstallet i (parentes) viser udviklingen fra sidste dialogmøde. I dette tilfælde drejer det sig om udviklingen fra februar 2011

Arbejdskraftreserven

Figur 1. Arbejdskraftreservens andel af arbejdsstyrken, august 2011



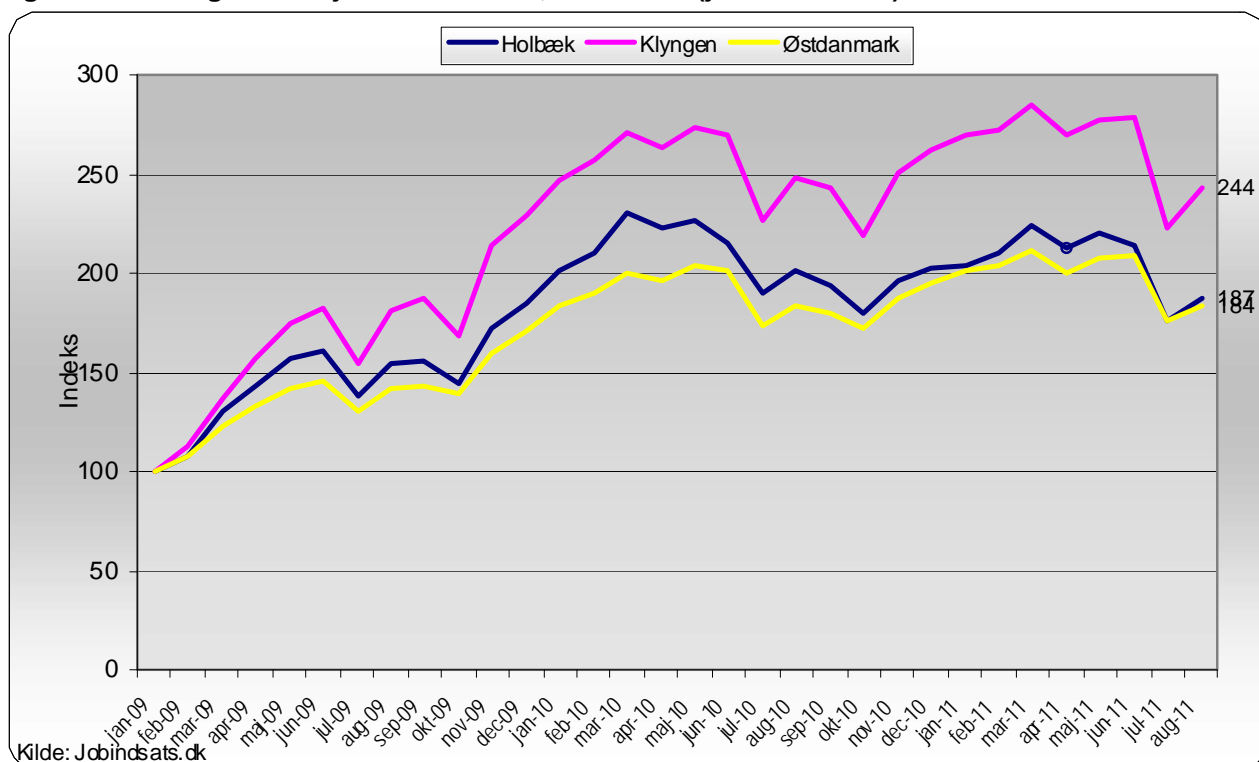
Tabel 2. Arbejdskraftreserven opgjort på ydelseskategori - samt udviklingen ift. samme måned året før

Ydelsesgruppe	Hobæk Kommune			Klyngen	Sjælland	Østdanmark
	aug-10	aug-11	%-vis udvikling	%-vis udvikling	%-vis udvikling	%-vis udvikling
Dagpengemodtagere	1023	1007	-2% (-11%)	-1%	0%	3%
Kontant- og starthjælpsmodtagere	365	286	-22% (-12%)	-5%	3%	-6%
I alt	1388	1293	-7% (-11%)	-2%	1%	0%
<i>Kommunens mål: 1243 personer i arbejdskraftreserven i december 2011</i>						

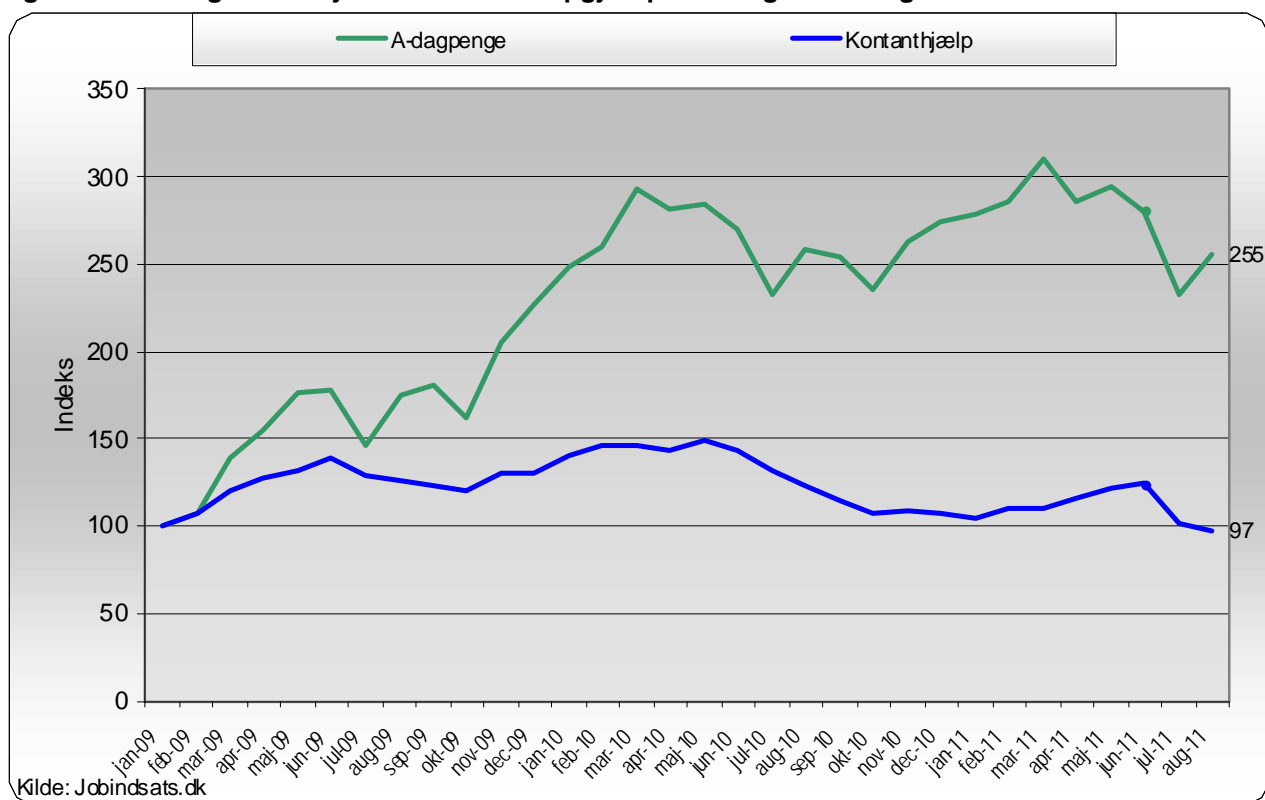
Kilde: Jobindsats.dk, egne beregninger og Beskæftigelsesplan for Hobæk 2011

Note: Udviklingstallet i () viser udviklingen fra sidste dialogmøde. I dette tilfælde drejer det sig om udviklingen fra februar 2011

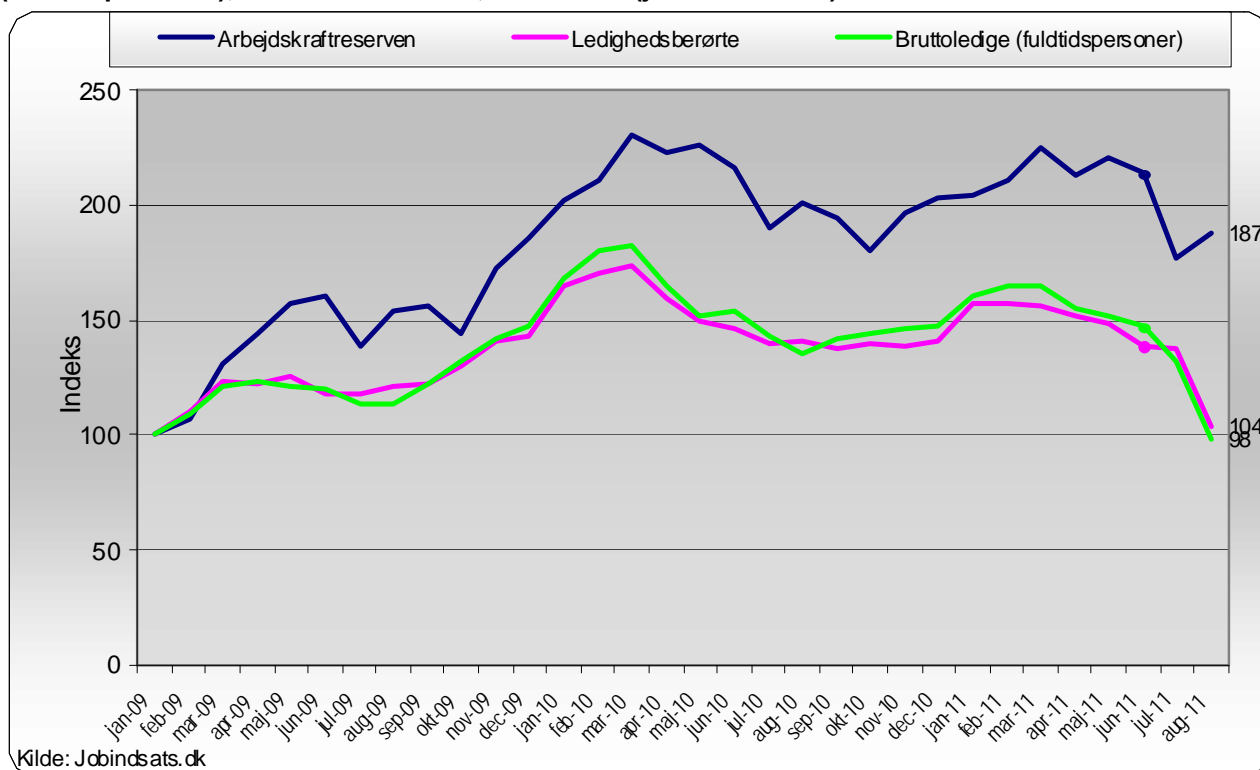
Figur 2. Udviklingen i arbejdskraftreserven, indekseret (jan. 2009 = 100)



Figur 3. Udviklingen i arbejdskraftreserve - opgjort på forsørgelseskategori i Holbæk Kommune



Figur 4. Udviklingen i arbejdskraftreserve, antal ledighedsberørte og antal bruttoledige (fuldtidspersoner), Holbæk Kommune, indekseret (jan. 2009 = 100)



Tabel 3. Personer til- og afgået arbejdskraftreserven i juli 2011, samt ændring i forhold til året før i Jobcenter Holbæk og Østdanmark

Ydelsesgruppe	Tilgang			Afgang		
	Holbæk		Østdanmark	Holbæk		Østdanmark
	Antal	Ændring i pct. ift. jul 10		Antal	Ændring i pct. ift. jul 10	
Dagpengemodtagere	174	28,9%	23,0%	308	6,9%	32,1%
Kontanthjælpsmodtagere	56	-9,7%	-5,1%	121	-3,2%	-10,0%
I alt	230	16,8%	13,9%	429	3,9%	18,5%

Kilde: BrHS på baggrund af DREAM

Tabel 4. Andel af personer til- og afgået arbejdskraftreserven ift. den samlede arbejdskraftreserve i Jobcenter Holbæk og Østdanmark, juli 11

Ydelsesgruppe	Andel (tilgang ift. hele arbejdskraftreserven)		Andel (afgang ift. hele arbejdskraftreserven)	
	Holbæk	Østdanmark	Holbæk	Østdanmark
Dagpengemodtagere	18%	17%	33%	36%
Kontanthjælpsmodtagere	17%	14%	37%	26%
I alt	18%	16%	34%	33%

Kilde: BrHS på baggrund af DREAM

Table 5. The outflow from the labor force reserve in July 2011, in Jobcenter Holbæk and Østjylland, broken down by category of exit reason and exit reason

Afgangårsag	Dagpengemodtagere			Kontanthjælpsmodtagere		
	Holbæk		Østjylland	Holbæk		Østjylland
	Antal	Andel		Antal	Andel	
Selvforsørgelse	271	88,0%	87,4%	66	54,5%	50,4%
Uddannelse*	3	1,0%	0,5%	4	3,3%	2,4%
Ledighed	8	2,6%	4,3%	3	2,5%	4,6%
Match 2 / match 3	0	0,0%	0,0%	48	39,7%	40,9%
Barseldagpenge	4	1,3%	0,6%	0	0,0%	0,0%
Sygedagpenge	20	6,5%	6,1%	0	0,0%	0,2%
Førtidspension	0	0,0%	0,0%	0	0,0%	0,0%
Efterløn	2	0,6%	0,7%	0	0,0%	0,0%
Øvrige	0	0,0%	0,4%	0	0,0%	1,4%
I alt	308	100,0%	100,0%	121	100,0%	100,0%

Tabel 6. Arbejdskraftreserven fordelt på a-kassegrupper og a-kasser

	Antal personer	Andele ledige, august 2011			Udvikling ift. samme måned året før		
	Holbæk	Holbæk	Klynge 4	Øst-danmark	Holbæk	Klynge 4	Øst-danmark
Forsikrede ledige i alt	1007	100,0%	100,0%	100,0%	-1,6% (-10,7%)	-1%	3%
Selvstændige	58	5,8%	6,2%	6,4%	3,6% (0,0%)	13%	8%
Dana, A-Kasse For Selvstændige	13	1,3%	1,3%	1,4%	0,0% (8,3%)	12%	18%
ASE	45	4,5%	4,9%	5,0%	4,7% (-2,2%)	13%	5%
Akademikere	36	3,6%	7,8%	14,6%	-23,4% (-12,2%)	3%	4%
Akademikernes A-Kasse	21	2,1%	2,1%	4,8%	40,0% (16,7%)	12%	12%
CA, A-kasse	3	0,3%	1,3%	1,9%	0,0% (-)	17%	-2%
Ingeniørernes A-Kasse	3	0,3%	2,1%	2,2%	-76,9% (-66,7%)	-17%	-13%
A-kasse-Journalistik, Komm & Sprog	3	0,3%	0,7%	2,0%	-62,5% (-40,0%)	-8%	4%
Magistrenes A-Kasse	6	0,6%	1,6%	3,8%	-25,0% (-33,3%)	25%	9%
Funktionærer og	108	10,7%	9,2%	9,5%	50,0% (21,3%)	39%	27%
BUPL, A-kasse	33	3,3%	2,4%	1,9%	153,8% (65,0%)	63%	75%
Danske Sundhedsorg. A-kasse	9	0,9%	1,0%	0,7%	200,0% (0,0%)	100%	43%
Lærernes A-kasse	13	1,3%	1,3%	1,4%	8,3% (-13,3%)	34%	38%
FTF- A-kasse	41	4,1%	3,4%	4,6%	13,9% (10,8%)	8%	6%
Socialpæd. Landsd. A-Kasse	12	1,2%	1,2%	0,9%	50,0% (50,0%)	100%	60%
HK /Danmarks A-kasse	109	10,8%	12,2%	11,6%	-21,0% (-21,0%)	-1%	3%
Tekniske funktionærer	59	5,9%	7,6%	7,8%	-11,9% (-3,3%)	-14%	-3%
Business Danmarks A-Kasse	13	1,3%	1,3%	0,9%	-7,1% (-7,1%)	-13%	-7%
Min A-kasse	10	1,0%	1,2%	1,7%	-9,1% (11,1%)	12%	16%
Funkt. og Servicef. A-kasse	6	0,6%	0,5%	0,9%	50,0% (0,0%)	-24%	-2%
Ledernes A-kasse	21	2,1%	2,7%	2,4%	-25,0% (-8,7%)	-10%	-9%
Teknikernes A-Kasse	9	0,9%	2,0%	1,9%	-10,0% (0,0%)	-25%	-7%
Byggefagene	28	2,8%	2,2%	2,3%	-30,0% (-39,1%)	-15%	-16%
Byggefagernes A-Kasse	17	1,7%	1,1%	1,4%	-32,0% (-39,3%)	-13%	-16%
EI-Fagets A-Kasse	11	1,1%	1,0%	0,9%	-26,7% (-38,9%)	-18%	-17%
Metalarbejdernes A-Kasse	62	6,2%	3,8%	3,2%	-10,1% (-10,1%)	-27%	-18%
Faglig Fælles (3F) A-kasse*	243	24,1%	22,8%	20,2%	-8,3% (-17,1%)	-15%	-11%
Fødevareforbundet NNF's	18	1,8%	1,2%	0,9%	20,0% (-33,3%)	-8%	0%
FOA - Fag og Arbejdes A-	76	7,5%	5,8%	6,0%	49,0% (1,3%)	47%	38%
Øvrige	210	20,9%	20,8%	17,3%	4,5% (-7,9%)	7%	9%
Det Faglige Hus	36	3,6%	4,5%	4,6%	-16,3% (-14,3%)	15%	15%
Frie Funktionærers A-kasse	13	1,3%	1,4%	1,3%	-13,3% (-7,1%)	12%	18%
Kristelig A-Kasse	161	16,0%	14,9%	11,4%	12,6% (-6,4%)	4%	6%

Kilde: Jobindsats.dk og egne beregninger

* Faglig fælles (3F) a-kasse er pr. 1/1-2011 inkl. Træ-Industri-Byg (TIB) a-kasse

Note: Udviklingstallet i () viser udviklingen fra sidste dialogmøde. I dette tilfælde drejer det sig om udviklingen fra februar 2011

Table 7. Long-term unemployed a-day benefit recipients and jobless cash- and start-up benefit recipients - and development of the same month of the year.

Ydelsesgruppe	Andel og Antal august 2011			Udvikling i andel (%-point) og antal (%) august 10 - august 11			
	Holbæk	Klyngen	Østjylland	Holbæk	Klyngen	Østjylland	
A-dagpengemodtagere	(Andel)	34,1%	33,5%	34,0%	3,2 (6,4)	2,8	4,3
	(Antal)	481	5258	19375	6,7% (-2,4%)	6,8%	12,9%
Jobklare kontant- og starthjælpsmodtagere	(Andel)	37,4%	31,8%	34,9%	2,9 (0,8)	7,3	5,3
	(Antal)	141	1142	6475	-15,6% (-10,8%)	15,5%	5,9%

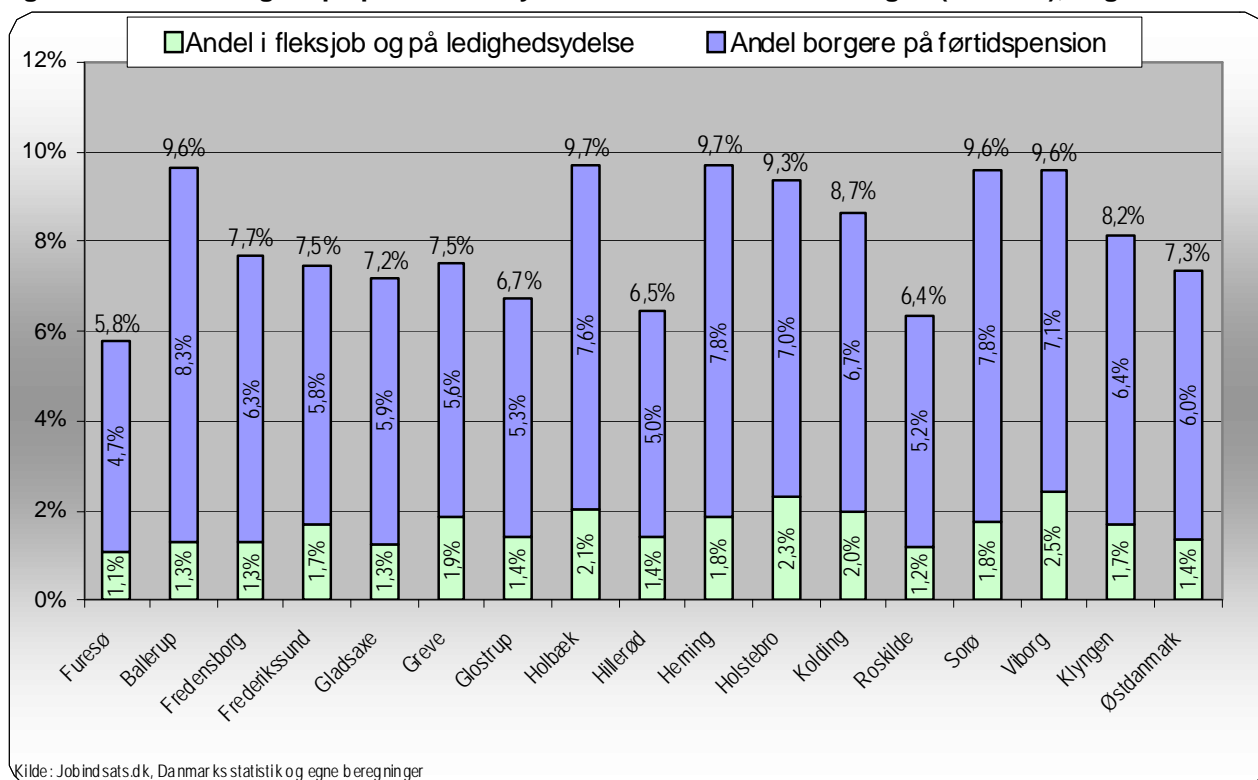
Kilde: Jobindsats.dk og egne beregninger

Note: Andelen er udregnet ift. hver af de fire målgrupper. Dvs. at tabellen skal læses sådan, at det eksempelvis er 37,4% ud af de udelukkende jobklare kontant- og starthjælpsmodtagere i Jobcenter Holbæk, der har været ledige/aktiverede i minimum 80 pct. af tiden inden for de seneste 52 uger fra og med sidste uge i august 2011.

Note: Udviklingstallet i (parentes) viser udviklingen fra sidste daglogmåling. I dette tilfælde drejer det sig om udviklingen fra januar 2011

Personer på permanente ydelser

Figur 5. Andel af borgere på permanente ydelser i forhold til befolkningen (16-64 år), august 2011



Tabel 8. Personer på permanente ydelser i Holbæk Kommune - samt udviklingen ift. samme måned året før

Ydelsesgruppe	Antal #####	sep 2010 - sep 2011			Andel af befolkningen* (16-64 år)		
		Holbæk	Klyngen	Østdanmark	Holbæk	Klyngen	Østdanmark
- Førtidspension	3334	0% (-2%)	-1%	-2%	7,6%	6,4%	6,0%
- Fleksjob	737	-3% (-5%)	1%	-2%	1,7%	1,3%	1,0%
- Ledighedsydelse	161	7% (13%)	11%	10%	0,4%	0,4%	0,3%
I alt	4.232	0% (0%)	-0,2%	-1,2%	9,7%	8,2%	7,3%

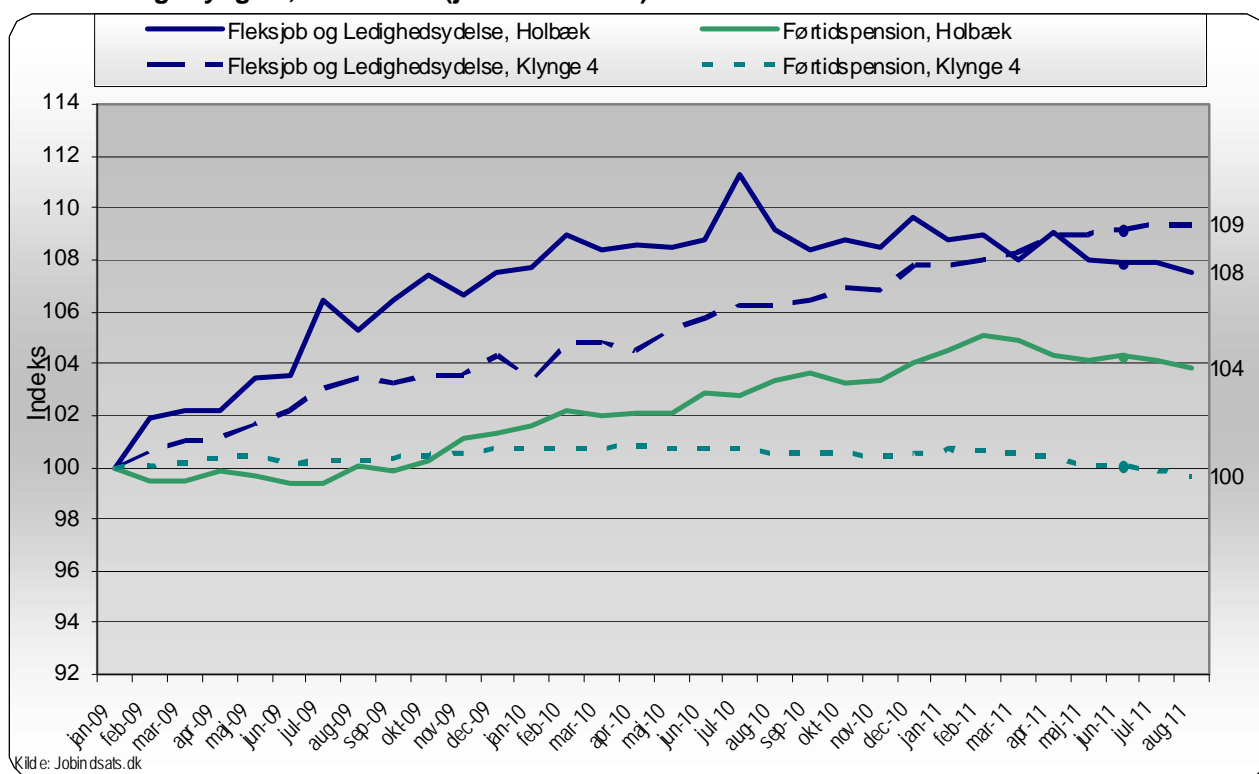
Kommunens mål: 4149 personer på permanente forsørgelsesydelse i december 2011

Kilde: Jobindsats.dk, Danmarks statistik, Beskæftigelsesplan for Holbæk 2011 og egne beregninger

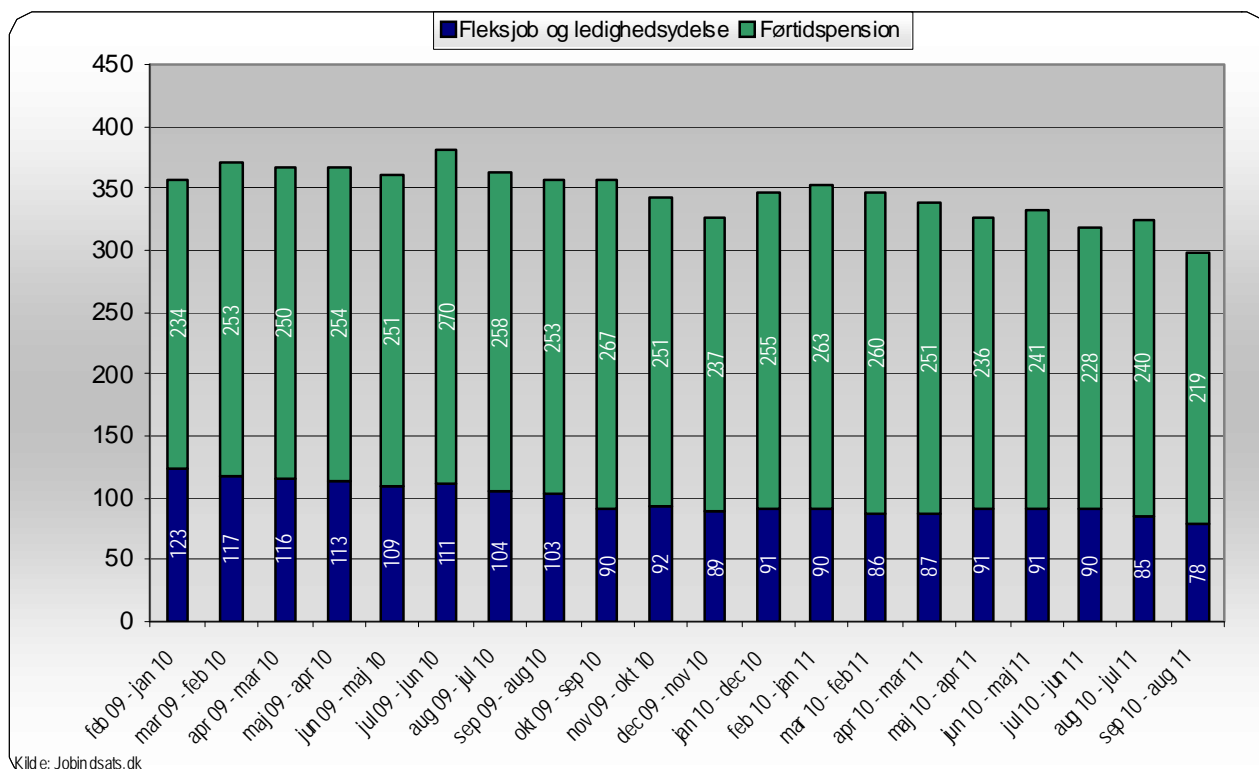
* Anvendt befolkningstal er fra 1/10-2010. Aldergrænsningen 16-64 år vedrører udelukkende befolkningstallene, og ikke antallet af modtagere af offentlige forsørgelsesydelse

Note: Udviklingstallet i () viser udviklingen fra sidste dialogmøde. I dette tilfælde drejer det sig om udviklingen fra februar 2011

Figur 6. Udviklingen i borgere på permanente ydelser - opgjort på forsørgelseskategori i Holbæk Kommune og Klynge 4, indekseret (jan. 2009 = 100)



Figur 7. Udvikling i antallet af påbegyndte forløb med permanente ydelser i det seneste år i Holbæk Kommune



Tabel 9. Sygedagpengeforløb over 26 uger og 52 uger - samt udviklingen ift. samme måned året før, jul 11

	Antal forløb		Andel forløb		Udvikling i antal forløb	
	over 26 uger	over 52 uger	over 26 uger	over 52 uger	over 26 uger	over 52 uger
Holbæk Kommune	271	91	36%	12%	-3% (-8%)	7% (-13%)
Klyngen	3693	1483	40%	16%	-7%	-5%
Østdanmark	11126	4436	39%	16%	-11%	-13%

Kilde: Jobindsats.dk og egne beregninger

Note: Udviklingstallet i () viser udviklingen fra sidste dialogmøde. I dette tilfælde drejer det sig om udviklingen fra januar 2011

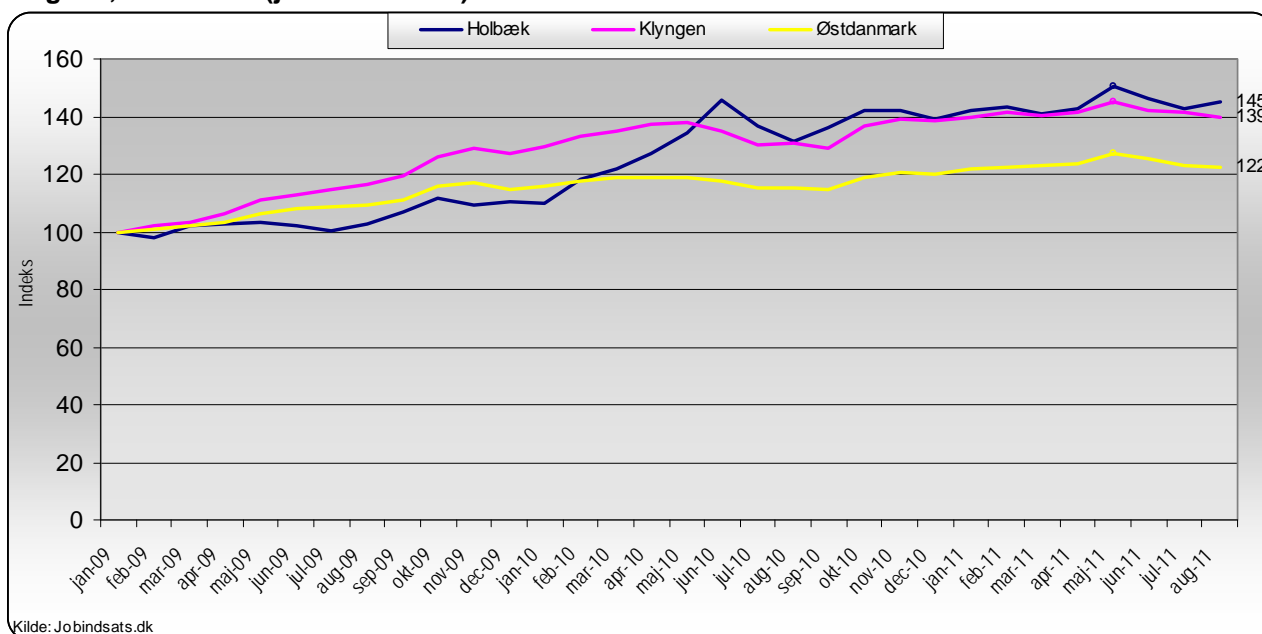
Tabel 10. Indsatsklare og midlertidigt passive kontant- og starthjælpsmodtagere, som har været på ydelsen i mindst 40 uger - samt udviklingen ift. samme måned året før.

Ydelsesgruppe		Andel og Antal august 2011			Udvikling i andel (%-point) og antal (%) august 10 - august 11		
		Holbæk	Klyngen	Østdanmark	Holbæk	Klyngen	Østdanmark
Kontant- og starthjælpsmodtagere (match 2)	(Andel)	51,2%	58,5%	61,9%	-0,5 (1,1)	0,4	-1,8
	(Antal)	460	3824	17143	10,6% (2,0%)	6,8%	6,1%
Kontant- og starthjælpsmodtagere (match 3)	(Andel)	56,4%	67,1%	69,7%	3,4 (2,9)	4,0	0,2
	(Antal)	127	2166	8798	10,4% (18,7%)	30,2%	11,2%

Kilde: Jobindsats.dk og egne beregninger

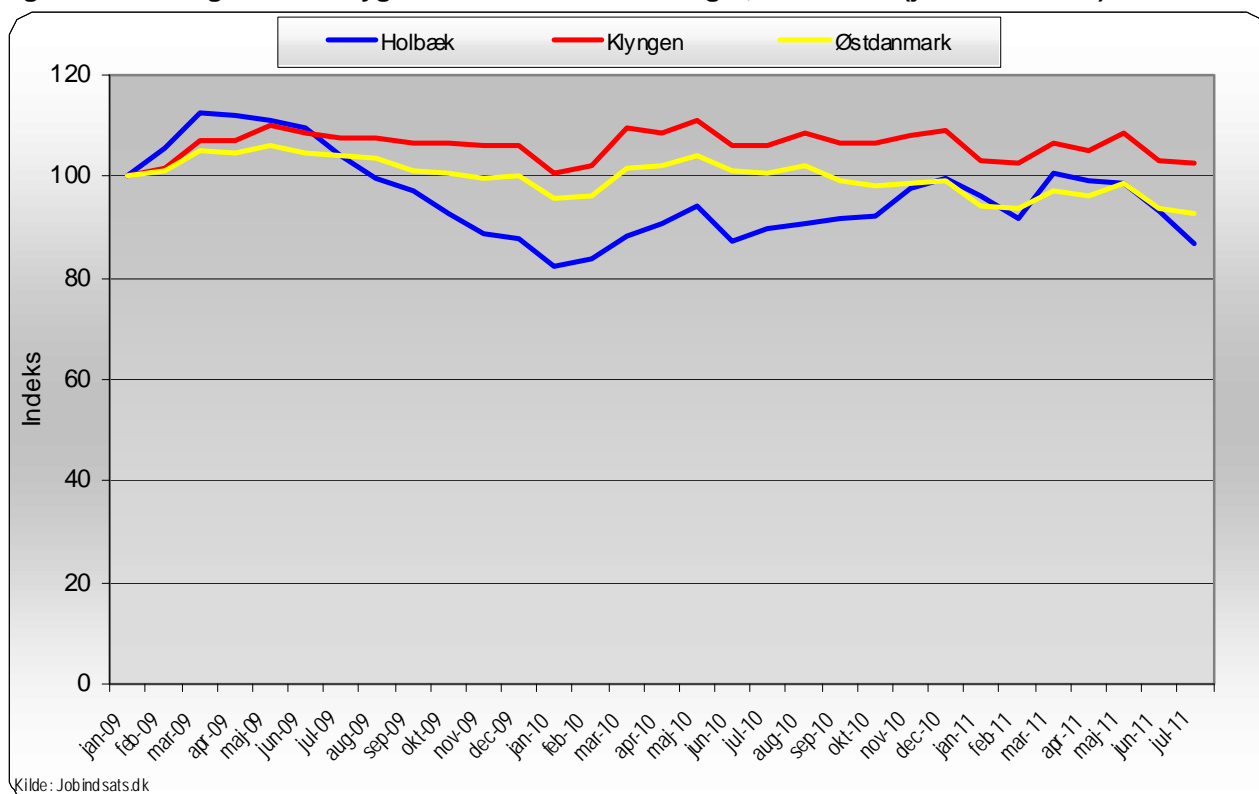
Note: Andelene er udregnet itt. hver af de to matchgrupper. D.v.s. at tabellen skal læses sådan, at det eksempelvis er 51,2% ud af de udelukkende indsatsklare kontant- og starthjælpsmodtagere (match 2) i Jobcenter Holbæk, som har modtaget ydelsen (kontant- og starthjælp betragtes i denne opgørelse som én ydelse) i mere end 40 uger.

Figur 8. Udvikling i indsatsklare (Match 2) kontant- og starthjælpsmodtagere med over 40 ugers ledighed, indekseret (jan. 2009 = 100)

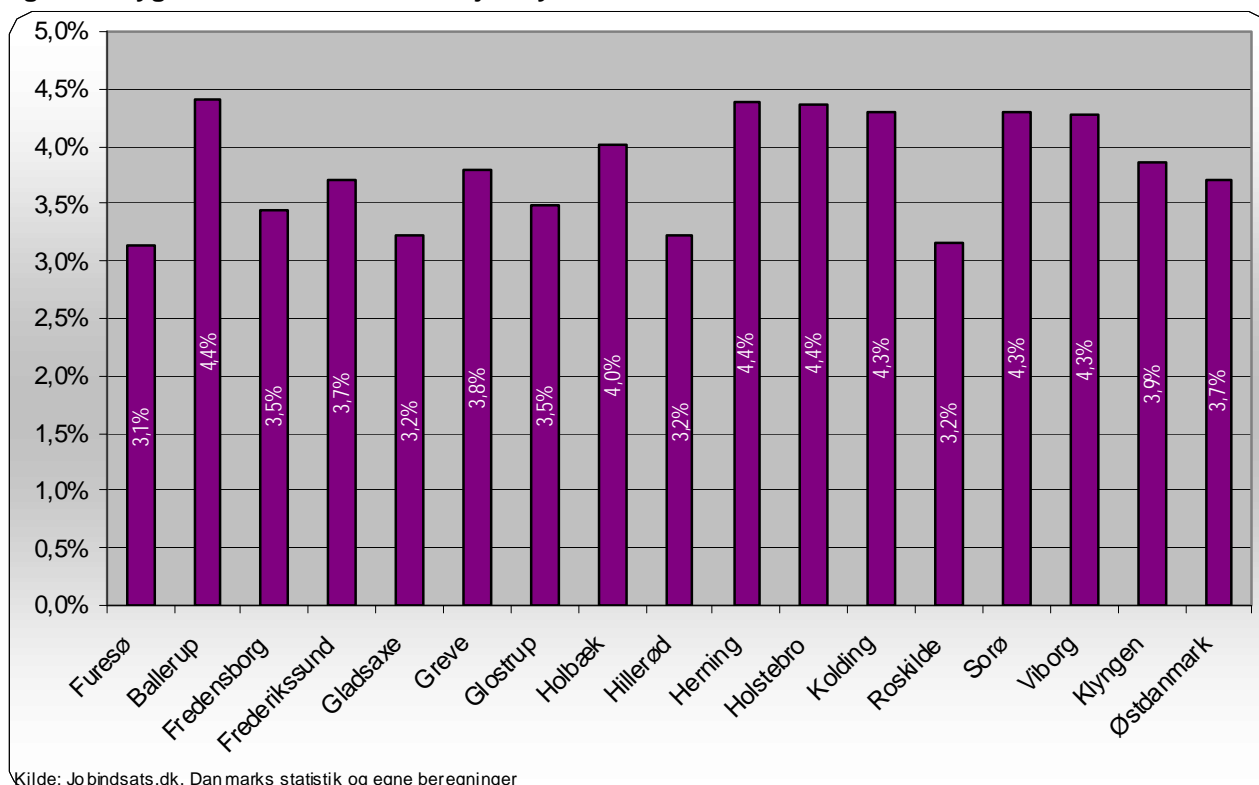


Kilde: Jobindsats.dk

Figur 9. Udviklingen i antal sygefraværsforløb over 26 uger, indekseret (jan. 2009 = 100)



Figur 10. Sygefraværets andel af arbejdsstyrken



Unge på overførselsindkomst

Figur 11. Unge modtagere af overførselsindkomst, andel af alle 16-29-årige, aug 11

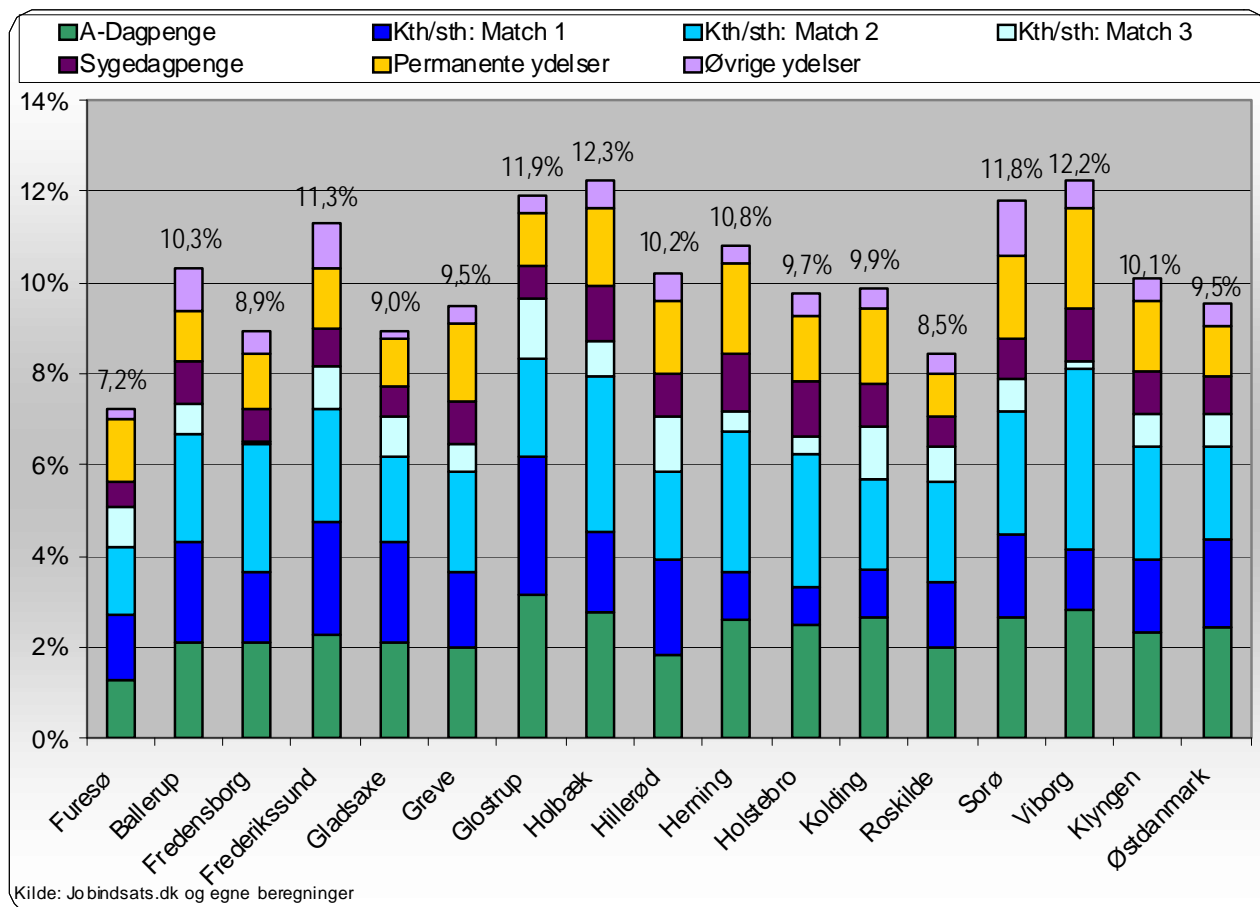


Table 11. Recipients of transfer income under 30 years (full-time persons) by category - and development in relation to the same month of the year before.

Ydelsesgruppe	Holbæk Kommune			Klyngen	Østdanmark
	aug-10	aug-11	%-vis udvikling	%-vis udvikling	%-vis udvikling
Dagpengemodtagere	279	285	2,2% (-15,9%)	0%	1%
Jobklare kontant- og starthjælpsmodtagere (match 1)	190	175	-7,9% (-19,4%)	-6%	-9%
Indsatsklare kontant- og starthjælpsmodtagere (match 2)	326	349	7,1% (0,3%)	19%	16%
Midlertidigt passive kontant- og starthjælpsmodtagere (match 3)	69	81	17,4% (-19,0%)	1%	9%
Introduktionsydelsesmodtagere	16	22	37,5% (-8,3%)	31%	27%
Revalidender	22	24	9,1% (-4,0%)	-16%	-12%
Forrevalidender	21	16	-23,8% (-15,8%)	-38%	-8%
Sygedagpengemodtagere	91	121	33,0% (-12,9%)	-12%	-14%
Ledighedsydelsesmodtagere	6	2	-66,7% (0,0%)	4%	7%
Personer i Fleksjob	19	23	21,1% (9,5%)	-6%	-13%
Førtidspensionister	135	153	13,3% (6,3%)	3%	4%
I alt	1174	1251	6,6% (-9,2%)	2%	1%
<i>Kommunens mål: 1165 overførselsindkomstmottagere (fuldtidspersoner) under 30 år i december 2011</i>					

Kilde: Jobindsats.dk, Beskæftigelsesplan for Holbæk 2011 og egne beregninger

Note: Udviklingstallet i (%) viser udviklingen fra sidste dialogmøde. I dette tilfælde drejer det sig om udviklingen fra februar 2011

Table 12. Recipients of transfer income 25 - 29 years (full-time persons) categorized by category - and development compared to the same month of the previous year.

Ydelsesgruppe	Holbæk Kommune			Klyngen	Østdanmark
	aug-10	aug-11	%-vis udvikling	%-vis udvikling	%-vis udvikling
Dagpengemodtagere	160	161	0,6% (-19,5%)	-2%	3%
Jobklare kontant- og starthjælpsmodtagere (match 1)	81	69	-14,8% (3,0%)	-6%	-10%
Indsatsklare kontant- og starthjælpsmodtagere (match 2)	118	128	8,5% (4,9%)	20%	16%
Midlertidigt passive kontant- og starthjælpsmodtagere (match 3)	31	29	-6,5% (-27,5%)	5%	10%
Introduktionsydelsesmodtagere	8	4	-50,0% (-55,6%)	10%	17%
Revalidender	16	14	-12,5% (0,0%)	-13%	-12%
Forrevalidender	4	1	-75,0% (0,0%)	-48%	-22%
Sygedagpengemodtagere	53	78	47,2% (-1,3%)	-8%	-11%
Ledighedsydelsesmodtagere	4	2	-50,0% (0,0%)	15%	11%
Personer i Fleksjob	14	18	28,6% (12,5%)	-2%	-8%
Førtidspensionister	78	75	-3,8% (-10,7%)	5%	3%
I alt	567	579	2,1% (-8,6%)	1%	1%

Kilde: Jobindsats.dk

Note: Udviklingsstallet i () viser udviklingen fra sidste dialogmøde. I dette tilfælde drejer det sig om udviklingen fra februar 2011

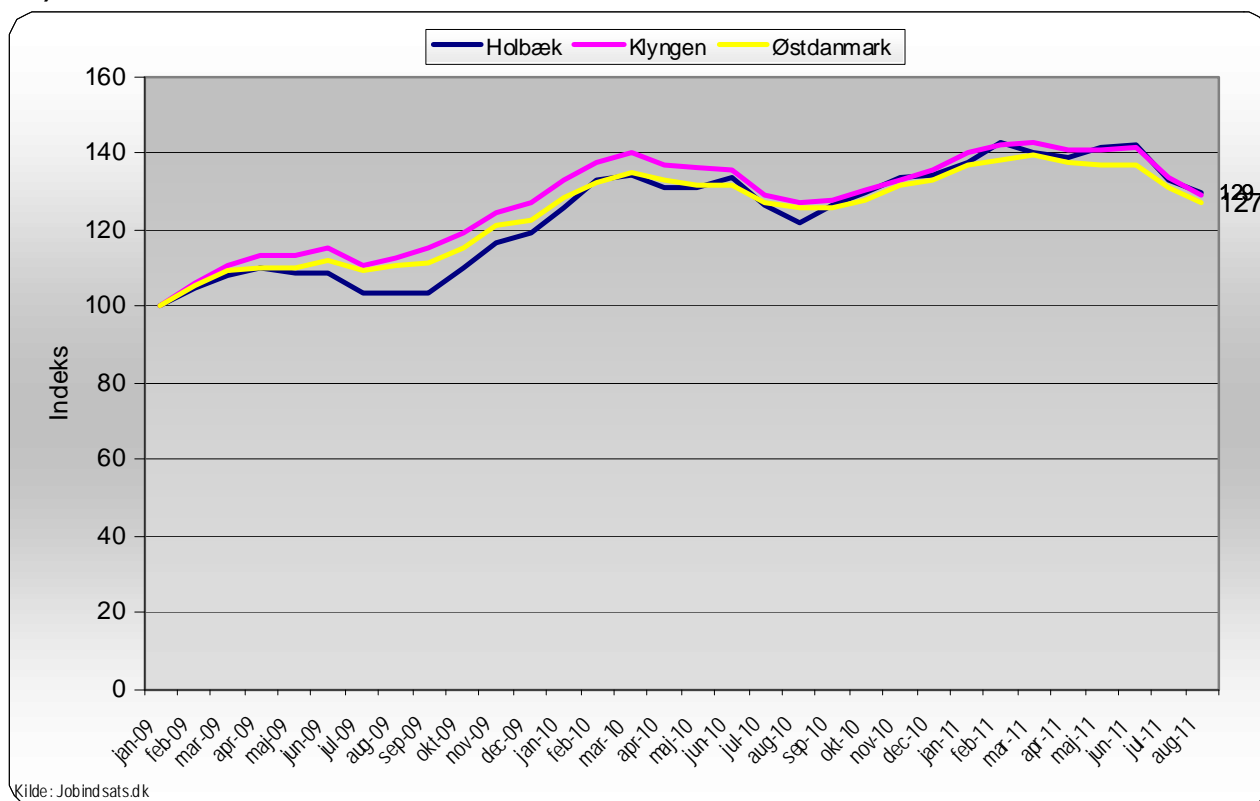
Table 13. Recipients of transfer income 16 - 24 years (full-time persons) categorized by category - and development compared to the same month of the previous year.

Ydelsesgruppe	Holbæk Kommune			Klyngen	Østdanmark
	aug-10	aug-11	%-vis udvikling	%-vis udvikling	%-vis udvikling
Dagpengemodtagere	119	124	4,2% (-10,8%)	4%	-2%
Jobklare kontant- og starthjælpsmodtagere (match 1)	109	106	-2,8% (-29,3%)	-6%	-9%
Indsatsklare kontant- og starthjælpsmodtagere (match 2)	208	221	6,3% (-2,2%)	19%	17%
Midlertidigt passive kontant- og starthjælpsmodtagere (match 3)	38	52	36,8% (-13,3%)	-2%	9%
Introduktionsydelsesmodtagere	8	18	125,0% (20,0%)	53%	36%
Revalidender	6	10	66,7% (-9,1%)	-20%	-12%
Forrevalidender	17	15	-11,8% (-16,7%)	-36%	-6%
Sygedagpengemodtagere	38	43	13,2% (-28,3%)	-16%	-17%
Ledighedsydelsesmodtagere	2	0	-100,0% (-)	-26%	-5%
Personer i Fleksjob	5	5	0,0% (0,0%)	-16%	-30%
Førtidspensionister	57	78	36,8% (30,0%)	0%	6%
I alt	607	672	10,7% (-9,7%)	2%	1%

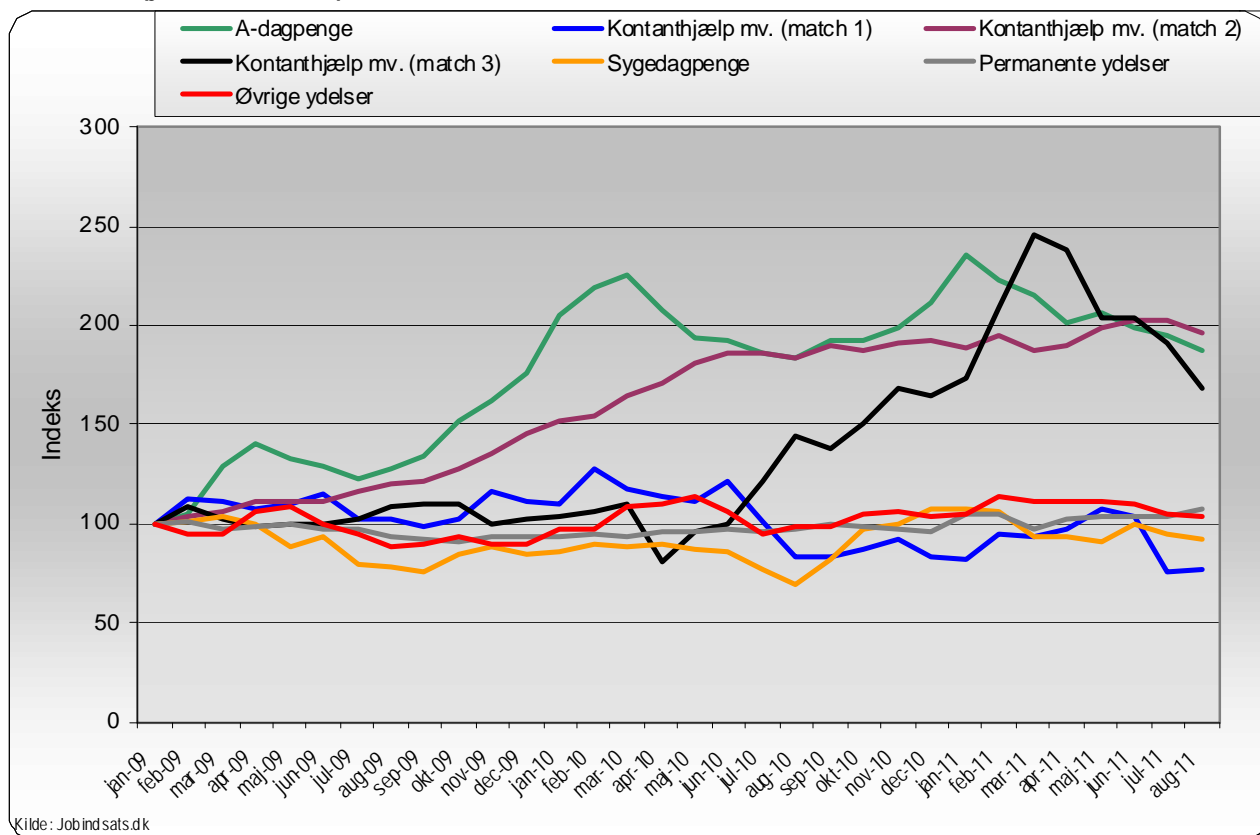
Kilde: Jobindsats.dk

Note: Udviklingsstallet i () viser udviklingen fra sidste dialogmøde. I dette tilfælde drejer det sig om udviklingen fra februar 2011

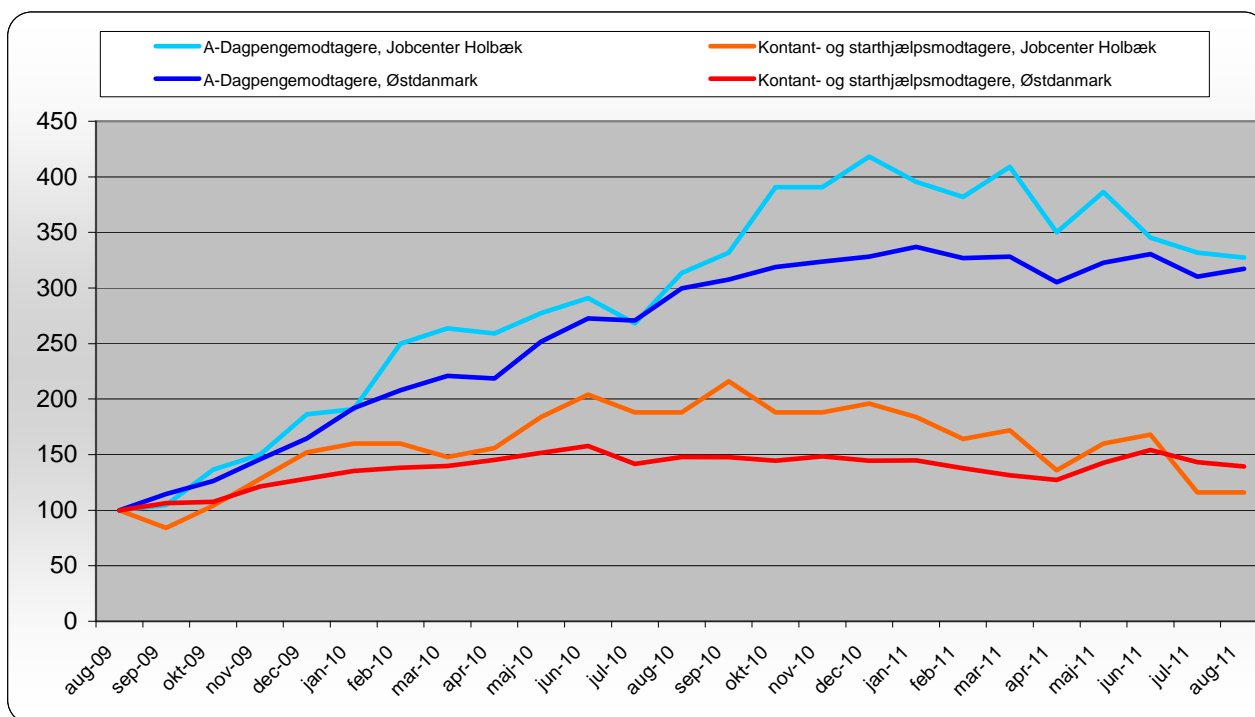
Figur 12. Udviklingen i ydelsesmodtagere under 30 år (fuldtidspersoner), indekseret (jan. 2009 = 100)



Figur 13. Udviklingen i ydelsesmodtagere under 30 år (fuldtidspersoner) opgjort på ydelseskategori, indekseret (jan. 2009 = 100)



Figur 14. Udviklingen i antallet af unge langtidsledige* a-dagpenge- og kontant- og starthjælpsmodtagere i Jobcenter Holbæk



*Langtidsledige: Målingen opgør antal bruttoledige personer (dvs. ledige såvel som aktiverede) på a-dagpenge eller kontant- og starthjælp i "Match 1: Jobklar", der har været ledige/aktiverede i minimum 80 pct. af tiden inden for de seneste 52 uger fra og med sidste uge i den valgte periode. Unge omfatter aldersgruppen 16-29 år.

NB: Hvis der mangler en graf, betyder det at jobcentret havde 0 langtidsledige unge på ydelsen i startmåneden.

Tabel 14. Langtidsledige unge - andel, antal og udvikling i hhv. Jobcenter Holbæk, Klynge 4 og Østdanmark - aug 11

		Andel og antal - aug 11			Udvikling i andel (%-point) og antal (%) - aug 10 - aug 11		
		Jobcenter Holbæk	Klynge 4	Østdanmark	Jobcenter Holbæk	Klynge 4	Østdanmark
A-Dagpengemodtagere	(andel)	24,1%	22,1%	20,9%	1,7	0,3	1,4
	(antal)	72	765	2402	4,3%	1,3%	5,9%
Kontant- og starthjælp	(andel)	17,9%	16,4%	18,5%	-9,2	0,7	1,5
	(antal)	29	299	1381	-38,3%	-11,3%	-5,7%

*Langtidsledige: Målingen opgør antal bruttoledige personer (dvs. ledige såvel som aktiverede) på a-dagpenge eller kontant- og starthjælp i "Match 1: Jobklar", der har været ledige/aktiverede i minimum 80 pct. af tiden inden for de seneste 52 uger fra og med sidste uge i den valgte periode. Unge omfatter aldersgruppen 16-29 år.

Nydanskere på overførselsindkomst

Tabel 15. Udvikling i ministermål 4 - begrænsning af antal ikke-vestlige indvandrere og efterkommere på offentlig forsørgelse, aug 10 - aug 11

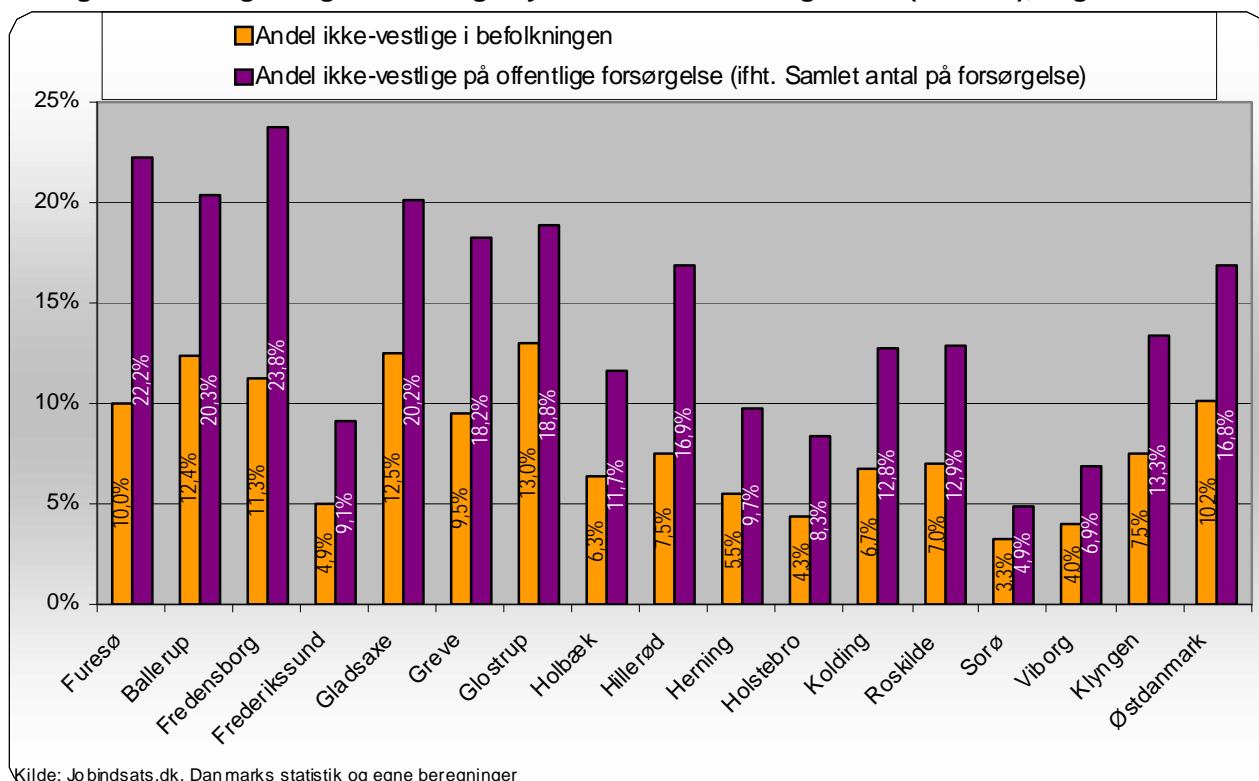
Ydelsesgruppe	Antal aug 11	Udvikling			Andel af alle ikke-vestlige indvandrere og efterkommere*		
		Holbæk	Klynge	Østdanmark	Holbæk	Klynge	Østdanmark
Dagpengemodtagere	118	-7,8% (-20,3%)	5,0%	7,6%	4,2%	5,1%	5,3%
Jobklare kontant- og starthjælpsmodtagere	55	-3,5% (-6,8%)	-6,4%	-10,9%	2,0%	2,1%	2,8%
Indsatsklare kontant- og starthjælpsmodtagere	152	-10,6% (-17,4%)	-5,4%	6,2%	5,5%	3,2%	4,5%
Midlertidigt passive kontant- og starthjælpsmodtagere	71	-1,4% (6,0%)	15,2%	3,3%	2,6%	2,6%	2,3%
Introduktionsydelses- modtagere	32	-5,9% (-13,5%)	-12,9%	-14,0%	1,2%	0,8%	0,5%
Revalidender	6	-40,0% (-14,3%)	-33,0%	-27,9%	0,2%	0,2%	0,2%
Forrevalidender	0	-100,0% (-100,0%)	-71,4%	-16,5%	0,0%	0,0%	0,0%
Sygedagpengemodtagere	54	12,5% (-11,5%)	-5,4%	-6,6%	1,9%	2,4%	2,1%
Ledighedsydelses-modtagere	8	14,3% (33,3%)	18,3%	5,4%	0,3%	0,4%	0,3%
Personer i fleksjob	18	0,0% (-5,3%)	2,6%	4,0%	0,6%	0,7%	0,4%
Førtidspensionister	417	5,8% (0,2%)	6,2%	4,8%	15,0%	11,5%	8,7%
I alt	931	-0,8% (-7,5%)	2,1%	1,7%	33,5%	29,0%	27,3%
<i>Kommunens mål: 977 ikke-vestlige indvandrere og efterkommere på offentlig forsørgelse (fuldtidspersoner) i december 2011</i>							

Kilde: Jobindsats, Danmarks statistik, Beskæftigelsesplan for Holbæk 2011 og egne beregninger

*Befolkningstal er fra 1/4-2011 og inkluderer alle ikke-vestlige indvandrere og efterkommere ml. 16-64 år. Aldersafgrænsningen vedrører udelukkende befolkningstallene, og ikke antallet af modtagere af offentlige forsørgelsesydelse

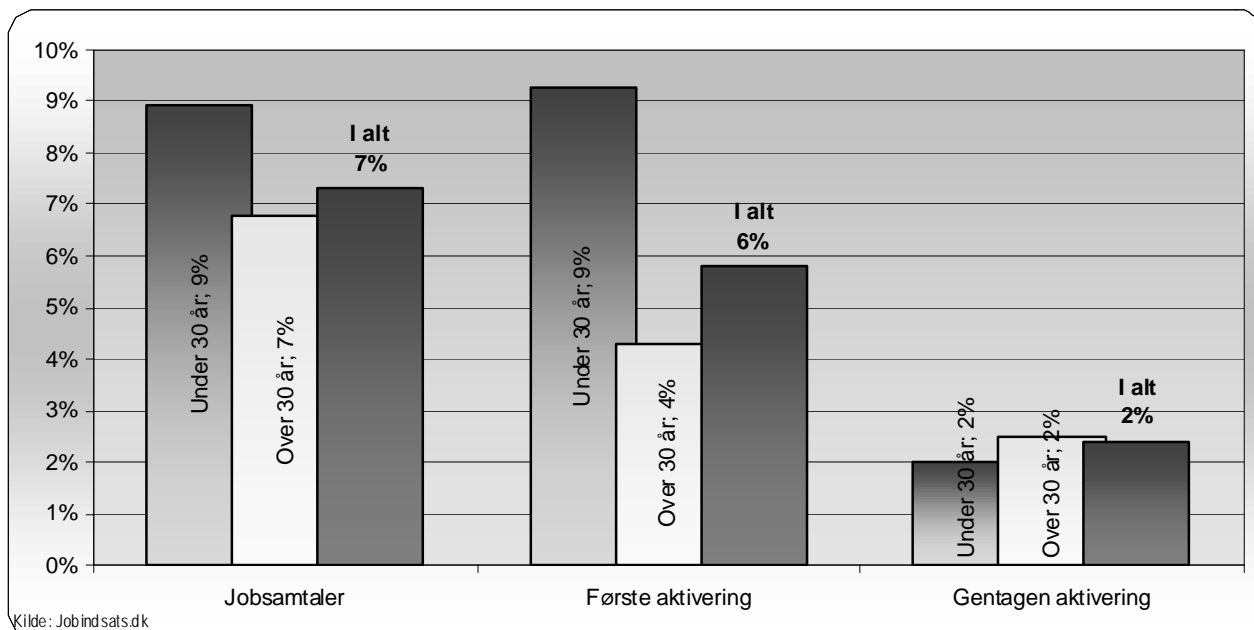
Note: Udviklingstallet i (parentes) viser udviklingen fra sidste dialogmøde. I dette tilfælde drejer det sig om udviklingen fra februar 2011

Figur 15. Andel af ikke-vestlige indvandrere og efterkommere på offentlig forsørgelse ift. alle forsørgelsesmodtagere og ikke-vestlige nydanskernes befolkningsandel (16-64 år), aug 2011

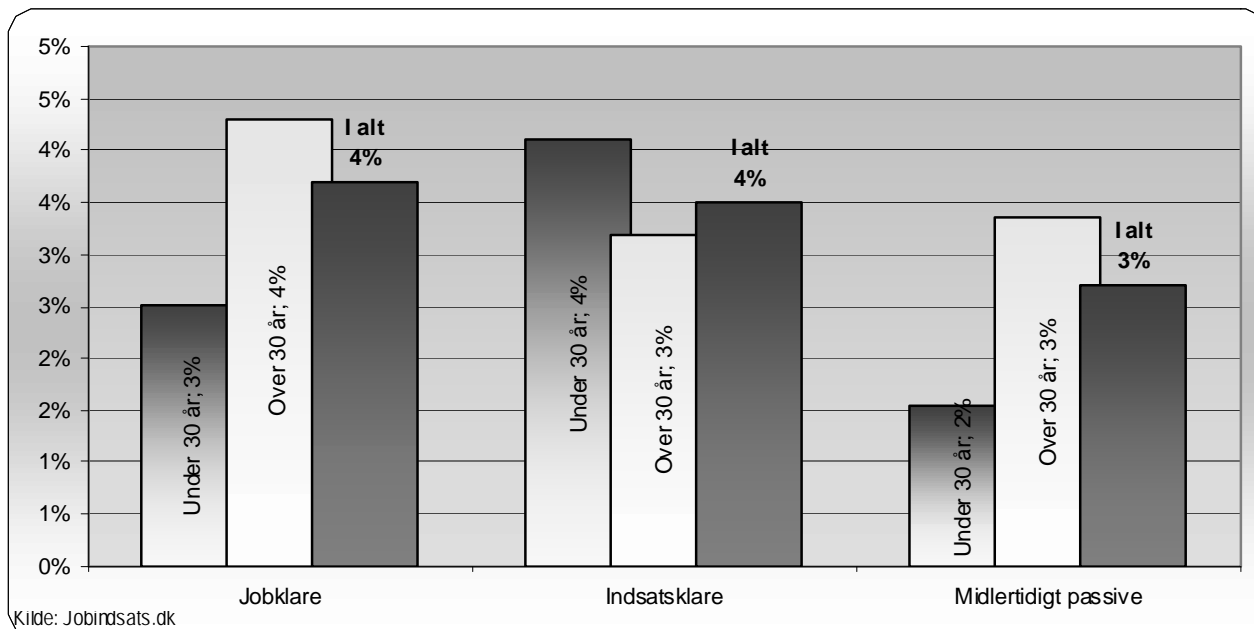


Indsats til tiden

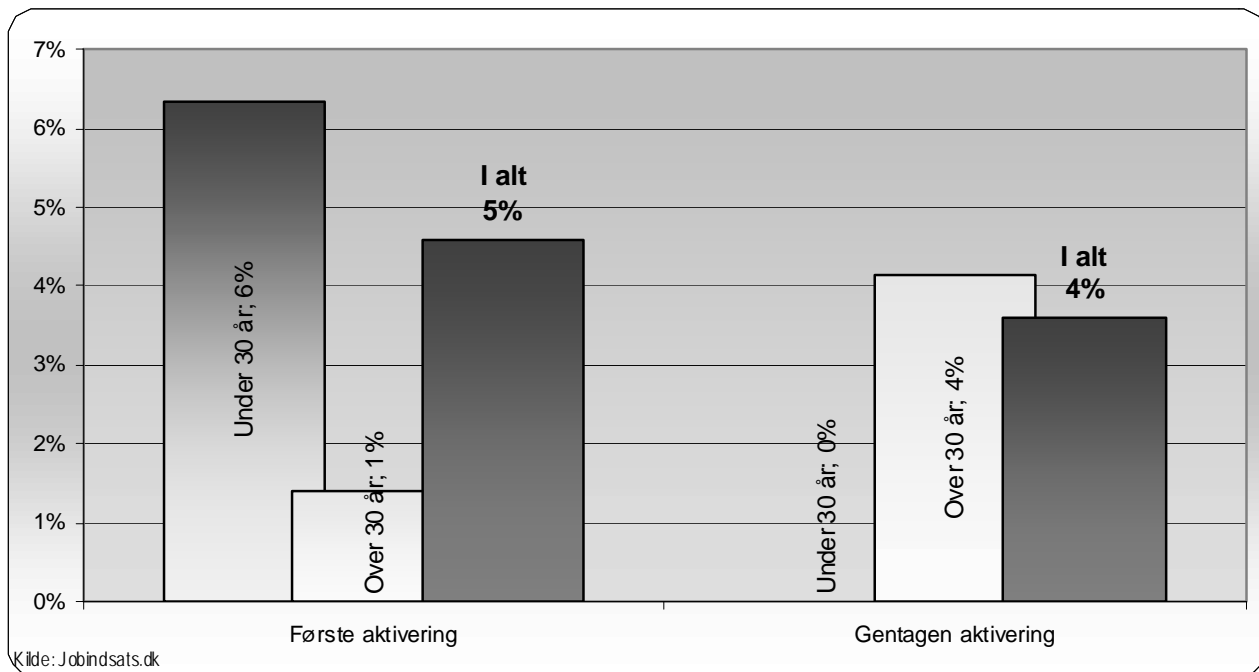
Figur 16. Andel af a-dagpengemodtagere, der ikke har modtaget rettidigt tilbud i Jobcenter Holbæk, august 2011



Figur 17. Andel af kontant- og starthjælpsmodtagere fordelt på matchkategori, der mangler en jobsamtale i Jobcenter Holbæk, august 2011



Figur 18. Andel af jobklare kontant- og starthjælpsmodtagere, der mangler et aktiveringstilbud i Jobcenter Holbæk, august 2011



Figur 19. Andel af indsatsklare kontant- og starthjælpsmodtagere, der mangler et aktiveringstilbud i Jobcenter Holbæk, august 2011

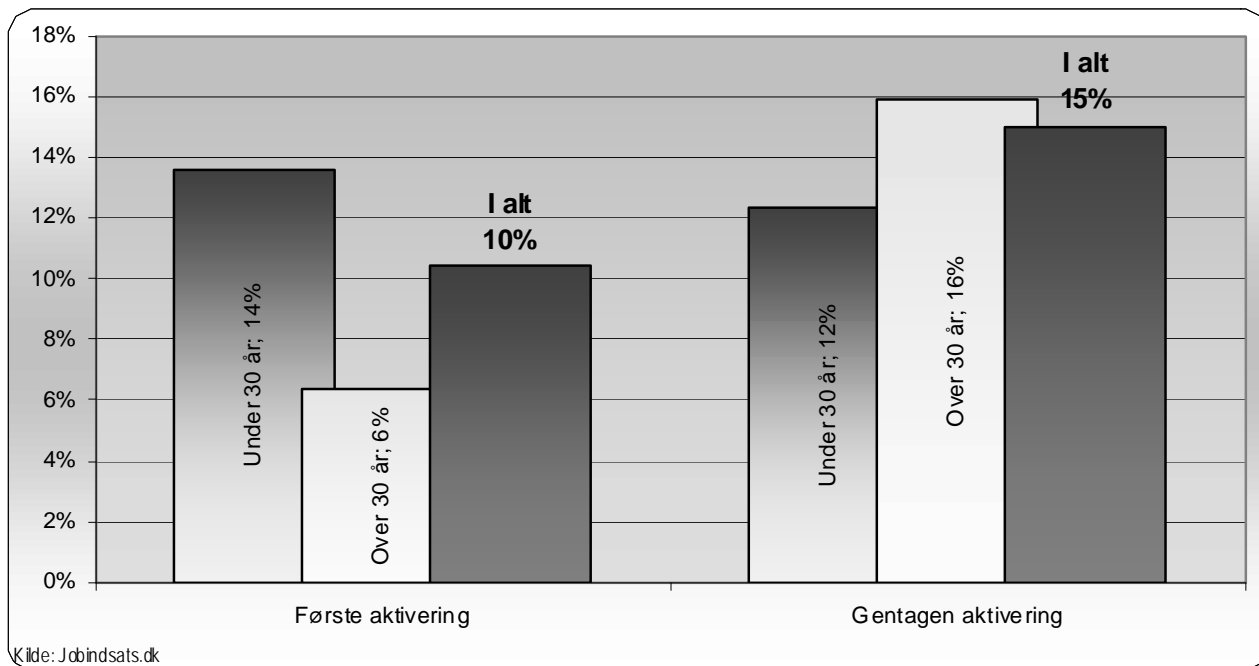


Table 16. Activation rate by performance category - and development compared to the same quarter of the previous year

Ydelsesgruppe	Aktiveringsgrad 2. kv. 2011			Udvikling i andel (%-point) 2. kv. 2010 - 2. kv. 2011		
	Holbæk	Klyngen	Østdanmark	Holbæk	Klyngen	Østdanmark
A-dagpengemodtagere	43,6	32,8	30,6	1,7	6,6	4,7
Jobklare kontant- og starthjælpsmodtagere	55,6	41,6	36,5	2,3	2,1	-4,8
Indsatsklare kontant- og starthjælpsmodtagere	30,0	33,6	25,6	-5,2	0,8	-2,1
Sygedagpengemodtagere ¹	36,9	32,3	26,6	-15,9	-7,6	-4,2

Kilde: Jobindsats.dk og egne beregninger. Aktiveringsgraden er udregnet som antallet af fuldtidsaktiverede (uden voksenløb fra ledighed), divideret med antallet af fuldtidspersoner på ydelsen.

¹ Opgørelserne af sygedagpengemodtagere er fra juli 2011. Aktiveringsgraden er her beregnet som antallet af aktiveringsforløb set i forhold til samlede antal sygedagpengeforløb over 8 uger.

Tidlig indsats

Tabel 17. Andel af påbegyndte a-dagpenge- samt kontant og starthjælpsforløb i 1. kv 2011, hvor 1. jobsamtale er afholdt inden for 1. måned - samt udviklingen ift. samme periode året før.

Ydelsesgruppe	2. kv 2011			Udvikling i %-point		
	Holbæk	Klyngen	Østdanmark	Holbæk	Klyngen	Østdanmark
A-dagpengeforløb	40%	38%	32%	7,5 (11,6)	9,1	5,1
Kontant- og starthjælpsforløb Jobklar (match 1)	83%	79%	78%	-0,4 (-1,6)	11,4	6,5
Kontant- og starthjælpsforløb Indsatsklar (match 2)	84%	70%	69%	17,5 (9,4)	9,9	8,0
Kontant- og starthjælpsforløb Midlertidig passive (match 3)	95%	62%	65%	15,8 (9,0)	4,1	12,2
I alt (Antal personer)	(434)	(3.914)	(14.157)	18%*	31%*	18%*

Kilde: Jobindsats.dk

* Viser udviklingen af antal personer, i alt, i procent

Note: Udviklingstallet i (parentes) viser udviklingen fra sidste dialogmøde. I dette tilfælde drejer det sig om udviklingen fra 3. kvartal 2010

Tabel 18. Andel påbegyndte a-dagpenge- samt kontant og starthjælpsforløb i 2. kv 2011, hvor 1. aktiveringstilbud er modtaget inden 1. måned - samt udviklingen ift. samme periode året før.

Ydelsesgruppe	2. kv 2011			Udvikling i %-point 2. kv 2010 - 2. kv 2011		
	Holbæk	Klyngen	Østdanmark	Holbæk	Klyngen	Østdanmark
A-dagpengeforløb	13%	10%	8,8%	1,4 (0,6)	4,4	2,5
Kontant- og starthjælpsforløb Jobklar (match 1)	83%	52%	47%	3,0 (-2,8)	-2,3	-2,2
Kontant- og starthjælpsforløb Indsatsklar (match 2)	47%	42%	31%	0,7 (-6,9)	3,1	-2,4
I alt (Antal personer)	(252)	(1.720)	(6.012)	9%*	22%*	7%*

Kilde: Jobindsats.dk

* Viser udviklingen af antal personer, i alt, i procent

Note: Udviklingstallet i (parentes) viser udviklingen fra sidste dialogmøde. I dette tilfælde drejer det sig om udviklingen fra 3. kvartal 2010

Virksomhedsindsats

Tabel 19. Andel A-dagpengemodtagere, kontanthjælpsmodtagere match 1 og 2 samt sygedagpengemodtagere i virksomhedsrettede tilbud i Jobcenter Holbæk, 2. kv 2011 (fuldtidspersoner). Fordelt på type af tilbud.

Ydelsesgruppe	Andel i virksomhedsrettede tilbud						Delvis raskmelding	
	Privat løntilskud		Offentlig løntilskud		Virksomhedspraktik		Holbæk	Klyngen
	Hdbæk	Klyngen*	Holbæk	Klyngen*	Holbæk	Klyngen*		
A-dagpengemodtagere	11,1%	14,9%	28,6%	31,2%	12,2%	16,0%		
Kontant- og starthjælp (match 1)	9,4%	10,5%	6,8%	11,1%	40,6%	33,0%		
Kontant- og starthjælp (match 2)	1,4%	4,1%	1,4%	3,0%	28,3%	29,4%		
Sygedagpengemodtagere	0,0%	0,8%	0,0%	1,4%	57,4%	45,3%	11,5%	14,5%

Kilde: Jobindsats.dk

* Jobcentrets egne forløb indgår i beregningen af klynge gennemsnittet.

Tabel 20. Udviklingen i antallet af A-dagpengemodtagere, kontanthjælpsmodtagere match 1 og 2 samt sygedagpengemodtagere i virksomhedsrettede tilbud i Jobcenter Holbæk, 2. kv 2010 - 2. kv 2011 (fuldtidspersoner). Fordelt på type af tilbud.

Ydelsesgruppe	Udvikling i virksomhedsrettede tilbud, 2. kv 2010- 2. kv 2011					
	Privat løntilskud		Offentlig løntilskud		Virksomhedspraktik	
	Holbæk	Klyngen*	Holbæk	Klyngen*	Holbæk	Klyngen*
A-dagpengemodtagere	45%	65%	6%	17%	56%	61%
Kontant- og starthjælp (match 1)	14%	51%	125%	145%	16%	19%
Kontant- og starthjælp (match 2)	-50%	50%	.	440%	59%	51%
Sygedagpengemodtagere	-100%	33%	.	18%	135%	31%

Kilde: Jobindsats.dk

* Jobcentrets egne forløb indgår i beregningen af klynge gennemsnittet.

Selvforsørgelsesgrad

Tabel 21. Antal og selvforsørgelsesgrad af afsluttede aktiveringsforløb, dagpengemodtagere 4. kv 2010

Redskabstype	Jobcenter Holbæk	Klyngen	Østdanmark
	Antal	Selvforsørgelsesgrad	
Vejledning og opkvalificering	174	21,4%	18,8%
Privat ansættelse med løntilskud	33	39,6%	44,5%
Offentlig ansættelse med løntilskud	51	23,2%	27,3%
Virksomhedspraktik	3	0,0%	20,6%
<i>Forløb i alt</i>	261	24,2%	23,5%

Kilde: Jobindsats.dk og egne beregninger

Tabel 22. Antal og selvforsørgelsesgrad af afsluttede aktiveringsforløb, jobklare kontant- og starthjælpsmodtagere, 4. kv 2010

Redskabstype	Jobcenter Holbæk	Klyngen	Østdanmark
	Antal	Selvforsørgelsesgrad	
Ordinære uddannelsesforløb	36	9,5%	15,8%
Øvrige forløb under 4 uger	0	.	.
Øvrige forløb over 4 uger	103	20,0%	24,3%
Privat ansættelse med løntilskud	15	15,7%	40,5%
Offentlig ansættelse med løntilskud	5	0,8%	18,1%
Virksomhedspraktik	88	23,5%	23,0%
<i>Forløb i alt</i>	247	19,0%	26,3%

Kilde: Jobindsats.dk og egne beregninger

Tabel 23. Antal og selvforsørgelsesgrad af afsluttede aktiveringsforløb, indsatsklare kontant- og starthjælpsmodtagere, 4. kv 2010

Redskabstype	Jobcenter Holbæk	Klyngen	Østdanmark
	Antal	Selvforsørgelsesgrad	
Ordinære uddannelsesforløb	126	2,5%	5,6%
Øvrige forløb under 4 uger	0	.	.
Øvrige forløb over 4 uger	277	6,4%	8,7%
Privat ansættelse med løntilskud	6	33,2%	43,5%
Offentlig ansættelse med løntilskud	0	.	19,1%
Virksomhedspraktik	58	5,2%	9,5%
<i>Forløb i alt</i>	467	5,5%	9,5%

Kilde: Jobindsats.dk og egne beregninger