



**ROSKILDE**  
KOMMUNE

**jobcenter**  
Roskilde



**Jobcenter Administration**

Køgevej 90  
Postboks 100  
4000 Roskilde

Tlf.: 46 31 30 00  
Fax: 46 31 31 31

kommunen@roskilde.dk  
sikkerpost@roskilde.dk  
www.roskilde.dk

## Resultatrevision 2010

### Resultatrevision 2010 – Jobcenter Roskilde Kommune

Som en del af forberedelsen af Beskæftigelsesplanen for det kommende år skal Jobcentret hvert år i henhold til "Lov om ansvaret for og styringen af den aktive beskæftigelsesindsats" udarbejde en resultatrevision over indsatsen det foregående år. Resultatrevisionen skal sendes i høring og godkendes i Byrådet vedlagt LBR og Beskæftigelsesregionens bemærkninger.

Resultatrevisionen består af 3 standardtabeller udarbejdet af Arbejdsmarkedsstyrelsen og en oversigt over jobcentrets opfyldelse af minimumskravene til jobsamtaler og aktive tilbud (rettidighed) suppleret med egne opgørelser baseret på data fra databasen jobindsats.dk og kommunens refleksioner over dette. Resultatrevisionen er således ikke en opfølgning på den Beskæftigelsesplan for 2010 byrådet vedtog i oktober 2009.

De tre standardtabeller er:

- En resultatoversigt, hvor der vises indsats og resultater i Jobcentret, samt udviklingen i disse den seneste måned og det seneste år. Desuden sammenlignes med udviklingen i de andre jobcentre i klyngen.
- Et besparelspotentiale, som baserer sig på andelen af befolkningen i jobcenterområdet på offentlige forsørgelsesydelse i forhold til de andre jobcentre i klyngen.
- Et scorecard, med resultater for ministerens mål, hvor Jobcentrets resultater bliver sammenlignet med andre jobcentre i klyngen på baggrund af det seneste års udvikling.

Den nævnte klynge er Arbejdsmarkedsstyrelsens inddeling af samtlige jobcentre i "klynger" af jobcentre med sammenlignelige rammevilkår. Jobcenter Roskilde er placeret i klynge med:

Ballerup, Fredensborg, Frederikssund, Furesø, Gladsaxe, Glostrup, Greve, Herning, Hillerød, Holbæk, Holstebro, Kolding, Sorø og Viborg.

Sagsnr.  
Brevid.

Ref. KRPE

Dir. tlf. 4631 7945  
kristinep@roskilde.dk

EAN-nr. 5798007912697

**Åbningstider**

Mandag-torsdag	10-15
Fredag	10-14

**Telefontider**

Mandag-onsdag	08-15
Torsdag	10-17
Fredag	08-14



## Den samlede indsats i 2010:

Side2/7

Roskilde Kommunes Beskæftigelses- og Integrationsudvalg bliver løbende orienteret om, hvor mange flere penge kommunen skulle bruge på beskæftigelsesområdet, hvis antallet af borgere, der modtager offentlige ydelser, skulle svare til gennemsnittet pr indbygger i klyngen.

Denne opgørelse baseret på hele 2010 ses i Tabel 1 og viser, at merforbrug i 2010 ville have været på 100 mio. kr.. Samtidig viser tabellen, at hvis Roskilde havde haft et antal ydelsesmodtagere svarende til gennemsnittet ville der være et merforbruget på samtlige ydelsestyper. Dette gælder også på sygedagpenge og ledighedsydelse, hvor Roskilde har haft store stigninger i forhold til klyngen, men stadig ligger under det gennemsnitlige niveau.

### Tabel 1:

Så meget mere ville det koste Roskilde Kommune om året, hvis vores udgifter skulle være det samme som gennemsnittet af kommunerne i den valgte sammenligning.

Årsudgift baseret på udgifter i januar til december 2010

Ydelse	Hele landet (hele kr.)	Samme rammevikår (hele kr.)	Østdanmark (hele kr.)
Kontanthjælp, starthjælp og introduktionsydelse	28.445.802	12.863.342	46.479.680
Revalidering og forrevalidering	4.800.396	1.982.872	2.048.976
Ledighedsydelse	9.546.182	5.349.538	3.467.786
Førtidspension	76.540.784	60.123.171	41.568.991
Sygedagpenge	20.590.413	9.687.099	10.523.287
<b>I alt</b>	<b>139.923.578</b>	<b>90.006.023</b>	<b>104.088.720</b>
A-dagpenge	24.284.673	10.713.782	18.835.907
<b>I alt inkl. A-dagpenge</b>	<b>164.208.251</b>	<b>100.719.805</b>	<b>122.924.628</b>

Anm: Positive tal = Roskilde billigere end sammenligning, Negative tal = Roskilde dyrere end sammenligning

Kommentar: Tabellen viser forskellen i udgiftsniveau pr. 16-66 årig, gange antal 16-66 årige i Roskilde og omregnet til årsniveau.

For de isolerede udgifter til introduktionsydelse er der dog tale om et merforbrug på 100.000 kr., jf. Arbejdsmarkedsstyrelsens opgørelse i bilaget "Besparelsespotentialer", der anfører dette merforbrug som et besparelsespotentialer på 100.000 kr.

## Indsatsen i forhold til Beskæftigelsesministerens mål for 2010

Bilaget "Resultatoversigt – Roskilde" er en oversigt over, hvordan den samlede udvikling er fordelt på de enkelte grupper af ydelsesmodtagere samt udviklingen inden for ministermålene for 2010.

Beskæftigelsesministeren udmeldte 3 mål for indsatsen i jobcentre i 2010:

- Jobcentret skal sikre, at antallet af ledige med mere end tre måneders sammenhængende ledighed (Arbejdskraftsreserven) begrænses mest muligt.
- Jobcentret skal sikre, at antallet af sygedagpengeforløb på over 26 uger bliver nedbragt i forhold til året før.
- Jobcentret skal sikre, at antallet af unge kontanthjælps-, starthjælps-, introduktionsydelses- og dagpengemodtagere under 30 år begrænses mest muligt.



I bilaget "Scorecard – Roskilde" sammenlignes den procentvise udvikling i antallet af de ydelsesmodtagere, inden for hvert af de tre ministermål, med udviklingen i de øvrige jobcentre i klyngen. Udviklingen er beregnet i procent af antallet af ydelsesmodtagere i tilsvarende måned i 2009.

**Tabel 2:**

	Andel* i Roskilde		Gennemsnit i klyngen		Roskildes placering i klyngen	
	Dec. 2009	Dec. 2010	Dec. 2009	Dec. 2010	Dec. 2009	Dec. 2010
<b>Arbejdskraftsreserven</b>	1,4%	1,6%	1,6%	1,9%	1	1
A-dagpenge	1,0%	1,1%	1,1%	1,3%	6	3/4
Arbejdsmarkedsparate kontanthjælpsmodtagere	0,4%	0,4%	0,5%	0,5%	5/6	4/5
<b>Sygedagpengeforløb over 26 uger</b>	0,8%	1,0%	0,9%	0,9%	7	9
<b>Unge på offentlig forsørgelse</b>	6,1%	6,8%	7,1%	7,8%	3	3
A-dagpenge	1,6%	2,0%	2,2%	2,5%	4	4
Arbejdsmarkedsparate kontanthjælpsmodtagere	2,0%	1,8%	2,3%	2,1%	5	5
Ikke arbejdsmarkedsparate kontanthjælpsmodtagere	2,5%	3,0%	2,7%	3,3%	5	6

\* For arbejdskraftsreserven og sygedagpengeforløb er andelen udregnet på baggrund af arbejdsstyrken  
Andelen af unge på offentlig forsørgelse er beregnet på baggrund af antallet af unge mellem 16 og 29 år i kommunen

Samlet set er Roskilde placeret som delt nr. 9 på Scorecardet. Ser man på de enkelte ministermål har Roskilde den 6. laveste stigning i arbejdsmarkedsreserven, den 8. laveste stigning i antallet af unge kontanthjælps- og a-dagpengemodtagere og den højeste procentvise stigning i antallet af sygedagpengesager med en varighed over 26 uger blandt de 15 kommuner i klyngen.

I tabel 2 sammenlignes disse placeringer med, hvor stor en del de pågældende ydelsesmodtagergrupper udgør af borgerne i Roskilde. Igen sammenlignet med andelen i de andre kommuner i klyngen. Tabellen viser også udviklingen i Roskildes placeringer i klyngen.

Tabellen viser, at Roskilde Kommune har den laveste andel borgere i arbejdsmarkedsreserven både i december 2009 og i december 2010 på trods af en samlet stigning på 8,4 %. Den største del af stigningen skyldes, at antallet af ledige a-dagpengemodtagere er steget med 11 %, mens antallet af arbejdsmarkedsparate kontanthjælpsmodtagere kun er steget med 2 %. Samlet set var der i Roskilde kommune 814 arbejdsmarkedsparate ledige med mere end 3 måneders ledighed i december 2010. Dette svarer næsten til målsætningen i beskæftigelsesplanen om 801 personer i arbejdskraftsreserven ved udgangen af 2010.

Også med hensyn til andelen af kommunens unge under 30 år, der modtager kontanthjælp eller a-dagpenge ligger Roskilde på samme placering i dec. 2010 som i dec. 2009 nemlig en 4. plads. Målet i beskæftigelsesplanen om 795 ledige ved årets udgang er ligeledes opfyldt med 802 ledige unge i december 2010. Stigningen blandt



de unge a-dagpengemodtagere var på 16 % mod 4 % for de unge kontanthjælpsmodtagere. Til gengæld er gruppen af unge på kontanthjælp over dobbelt så stor som gruppen af unge a-dagpengemodtagere.

Side4/7

En løbende optælling i jobcentret viser, at en stigende del af de borgere, der henvender sig i jobcentret for at søge kontanthjælp er unge under 25 år og derfor skal der fortsat være stor bevågenhed på det område.

Stigningen i antallet af sygedagpengemodtagere med sager over 26 ugers varighed har derimod rykket Roskilde fra en 7. plads til en 9. plads i klyngen m.h.t. andelen af kommunens borgere med et længerevarende sygedagpengeforløb. Stigningen har været langt større end forventet og med 531 sager med en varighed over 26 uger i december 2010 ligger antallet noget fra beskæftigelsesplanens mål om 412 sager. Jobcenter Roskilde vurderer at især to forhold har haft betydning for udviklingen i antallet af længerevarende sygedagpengesager:

1. fra 1. januar 2010 overtog "Fysiocenteret" opgaven med at give aktive tilbud i form af erhvervsrettet fysisk træning til de sygemeldte borgere i Roskilde. I løbet af sommeren stod det klart, at opgaven ikke blev varetaget tilfredsstillende, der var ikke tale om erhvervsrettet træning og aktiviteten havde et utilstrækkeligt fokus på job. Derved blev den sygemeldte fastholdt i eget sygdomsbillede med et længere forløb til følge. Tilbuddet var fastsat til max. 12 uger og borgerne var i gennemsnit 11 uger hos fysiocenteret. Dette gennemsnit var på 7-8 uger for den aktør der tidligere varetog opgaven. Fra oktober måned er der ikke længere visiteret borgere til Fysiocenteret, men i den foregående periode har adskillige borgere ikke modtaget de optimale tilbud i starten af deres sygeforløb og det er jobcentrets vurdering at sygemeldingsperioden generelt er blevet forlænget på grund heraf.
2. Roskilde kommune har fra 1. april 2010 deltaget i det store projekt TTA – tilbage til arbejdet, der på længere sigt har til hensigt, gennem en tidlig og helhedsorienteret indsats at forkorte sygeperioden - en tese der bekræftes af de første resultater af forsøget. I opstartsperioden er en del ressourcer dog bl.a. blevet brugt til uddannelse af de sagsbehandlere, der deltager i projektet samt selve omstruktureringen i afsnittet. Dette kan også have medført længere varighed af de sager, der ikke er udtaget til forsøget.

Med en ny aktør til at varetage de aktive tilbud og gode resultater fra TTA, formoder jobcentre, at det vil være muligt at nedbringe antallet af langvarige sygedagpengesager. Sygedagpengeområdet har fortsat høj prioritet jf. Beskæftigelsesplanen for 2011 der indeholder 2 mål på sygedagpengeområdet bl.a. om at hæve andelen af borgere, der modtager virksomhedsnære aktive tilbud eller delvist genoptager arbejdet.



### Øvrige resultater i Jobcenter Roskilde 2010

Side5/7

Ud over ministermålene indeholder resultatoversigten en opgørelse over antal, og udvikling i antal, af ydelsesmodtagere i de forskellige forsørgelsesgrupper. Opgørelsen viser, at samlet set er antallet af forsørgede i Roskilde kommune steget med 1 procent i løbet af 2010. Den gennemsnitlige stigning i klyngen har været på 2 procent.

Blandt kontanthjælp- og a-dagpengemodtagerne findes den største procentvise stigning (43 %) blandt de midlertidige passive modtagere af kontant- og starthjælp (match 3) Selv om der er tale om en stor stigning ligger den under den gennemsnitlige stigning i klyngen. I foråret 2010 blev lovgivningen omkring matchkategoriseringen ændret fra 5 til 3 matchgrupper og matchgruppe 3 omfatter i modsætning til den tidligere matchgruppe 5 også borgere uden andre problemer end ledighed, der midlertidigt (min. 3 mdr.) pga længerevarende sygdom ikke skal aktiveres. Heri kan ligge en del af forklaringen, men antallet af borgere i matchgruppe 3 stiger også i 2. halvdel af 2010. Jobcentret har derfor i 2011 fortsat fokus på korrekt matchning.

I modsætning hertil er antallet af de såkaldte indsatsklare kontanthjælpsmodtagere (match 2) faldet i Roskilde kommune, mens der er en gennemsnitlig stigning i klyngekommunerne. Samlet er antallet af ikke arbejdsmarkedssparate kontanthjælpsmodtagere (match 2+3) steget med 6,8 % i Roskilde mod en gennemstigning på 17,6 % i klyngen.

På de enkelte ydelser har der i 2010 været et ret stort fald i antallet af borgere med revalidering, et lille fald i nettoantallet af førtidspensionister dog med en stigning i tilgangen, der ligger lige under det gennemsnitlige niveau for klyngen. En lille stigning i antallet af borgere med fleksjob og en stor stigning i antallet af borgere på ledighedsydelse.

Ledighedsydelsesmodtagere er ledige borgere, der er tilkendt fleksjob. På dette område er Roskilde blevet særlig hårdt ramt af krisen i 2010. Borgere i fleksjob har mistet deres job og det har ikke været muligt for jobcentret at finde nye fleksjob. Den andel, som ledighedsydelsesmodtagerne udgør af det samlede antal borgere, der er tilkendt fleksjob, er således steget fra 19 % til 24 % i løbet af 2010. Perioden de ledige modtager ledighedsydelse er også steget, således er andelen, der har modtaget ledighedsydelse mere end et år steget fra 61 % til 72 % i løbet af 2010.

For at ændre på denne udvikling har jobcentret taget følgende initiativer:

- Et LBR-finansieret projekt med det formål at give ledighedsydelsesmodtagerne med den længste varighed en meget intensiv jobsøgningsstøtte.
- øgede ressourcer til omgående støtte til jobsøgning i forbindelse med tilkendelse af fleksjob.

Endelig viser Resultatoversigten også udviklingen i aktiveringsgraden, der over året er steget med 4-5 % for de arbejdsmarkedssparate A-dagpenge og kontanthjælpsmodtagere. For de ikke arbejdsmarkedssparate kontanthjælpsmodtagere



er aktiveringsgraden på samme niveau som i december 2009. Aktiveringsgraden i jobcenter Roskilde er på niveau med gennemsnittet for klyngen. Lidt over klyngeniveauet for de arbejdsmarkedsparete kontanthjælpsmodtagere og lidt under for a-dagpenge modtagere og ikke arbejdsmarkedsparete kontanthjælpsmodtagere.

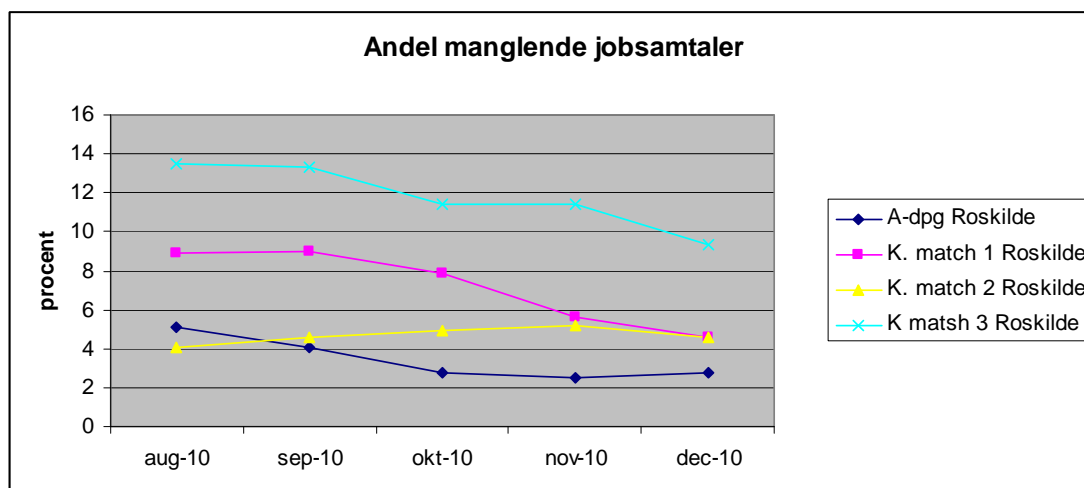
Side6/7

### Rettidighed – opfyldelse af minimumskrav til jobsamtaler og aktive tilbud i 2010

I hele 2010 har jobcenter Roskilde haft fokus på rettidigheden. Gennem et intensivt forløb er arbejdsgange blevet justeret og alle sager med overskreden rettidighed gennemgået. Dette har bl.a. resulteret i at jobcentret, som et af landets 7 "bedste" kommuner, er blevet kontaktet af Pensionsstyrelsen, der gerne vil have jobcentrets bud på, sin succes med at sikre jobsamtaler til tiden. I november var jobcenter Roskilde samlet set mellem de 6 bedste jobcentre på Sjælland ifølge Beskæftigelsesregionens opgørelse (Denne opgørelse for november og december måned er vedlagt som bilaget: Oversigt Rettidighed).

Udviklingen i rettidigheden i Jobcenter Roskilde ses på graf 1-3. Arbejdsmarkedsstyrelsen introducerede en ny og bedre målemetode fra og med tallene for august 2010 og derfor er det kun de sidste 5 måneder, der vises på grafen. I den nye måling måles rettidigheden som andelen af kontanthjælps- og a-dagpengemodtagere i Roskilde Kommune, der mangler en samtale eller et aktivt tilbud.

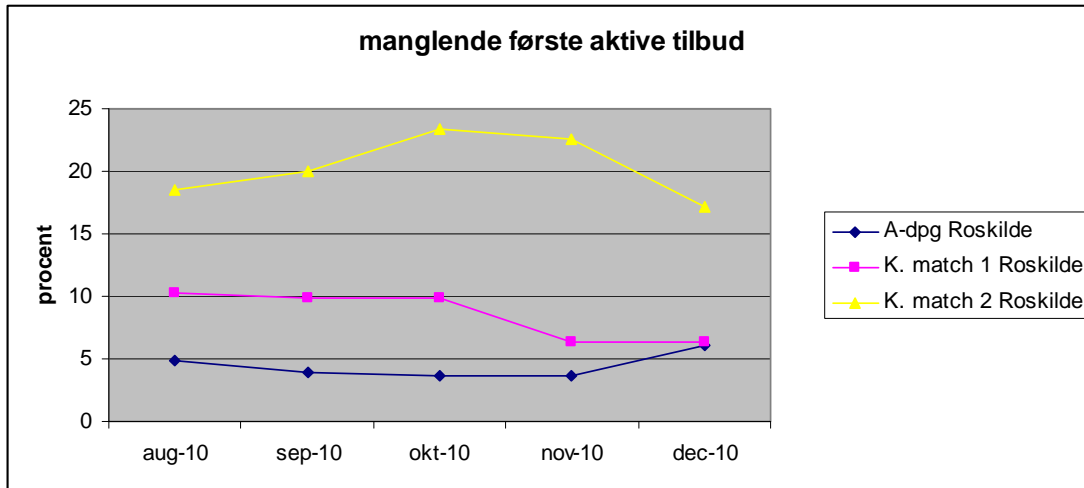
**Graf 1**





**Graf 2**

Side7/7



**Graf 3**

