



Beskæftigelsesregion
Hovedstaden & Sjælland
14. maj 2012

Kvartals-overblik

Virksomhedsrettet indsats

Jobcenter-netværk 6

Faxe
Greve
Køge
Lejre
Ringsted
Roskilde
Solrød
Stevns



Maj 2012

Beskæftigelsesregion Hovedstaden & Sjælland

Universitetsvej 2, 4000 Roskilde

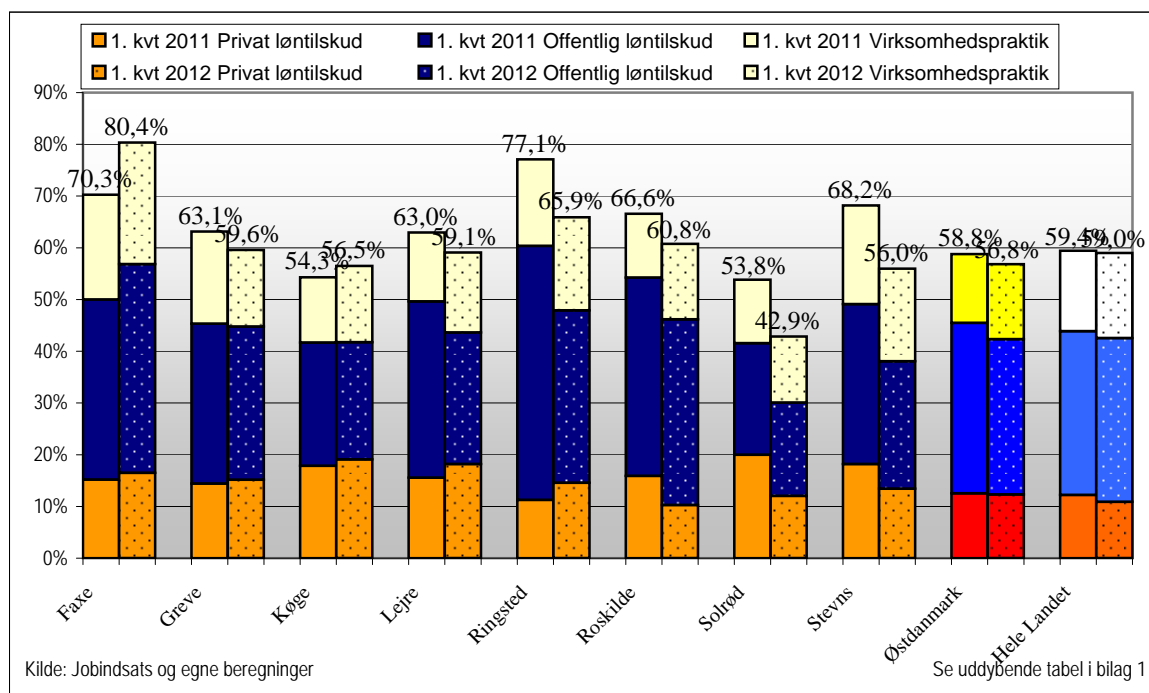
Tlf. 7222 3400 - Email: brhs@ams.dk - www.brhovedstadensjaelland.dk

Indholdsfortegnelse

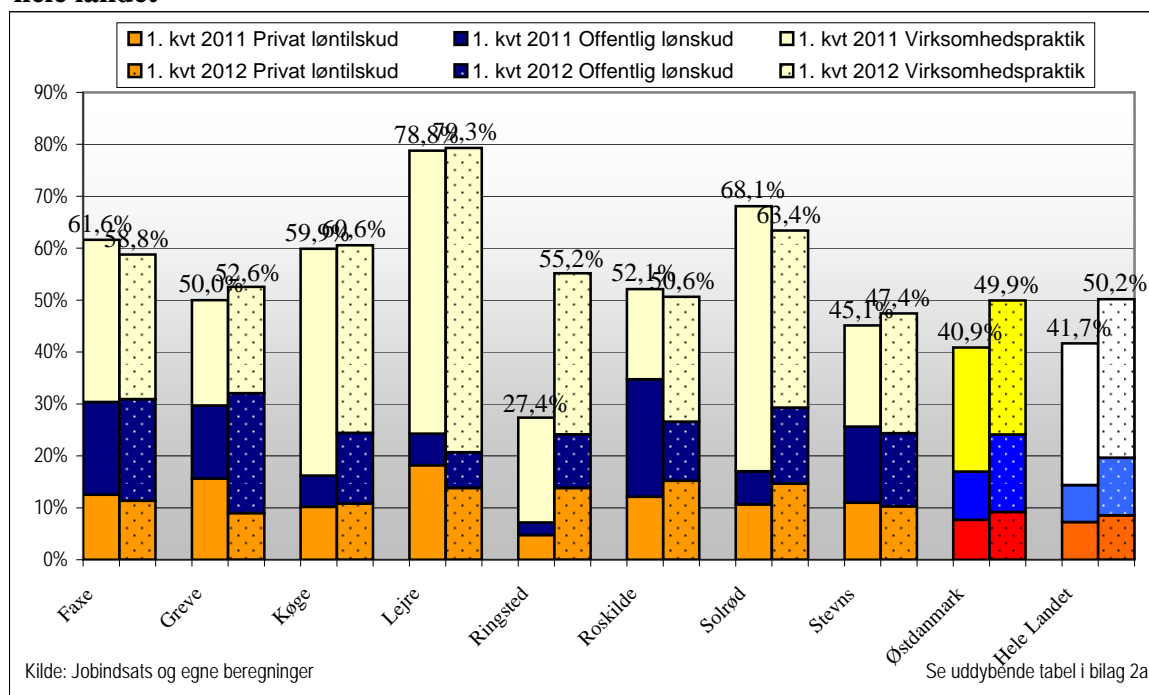
Status for anvendelse af virksomhedsrettede tilbud

Figur 1.	Andel aktiverede A-dagpengemodtagere (fuldtidspersoner) i virksomheds-rettede tilbud (virksomhedspraktik samt privat og offentlig løntilskud), 1. kvrt 2011 og 1. kvrt 2012. Jobcenternetværk 6, Østdanmark og hele landet	2
Figur 2a.	Andel aktiverede jobklare (match 1) kontanthjælpsmodtagere (fuldtidspersoner) i virksomhedsrettede tilbud (virksomhedspraktik samt privat og offentlig løntilskud), 1. kvrt 2011 og 1. kvrt 2012. Jobcenternetværk 6, Østdanmark og hele landet	2
Figur 2b.	Andel aktiverede indsatsklare (match 2) kontanthjælpsmodtagere (fuldtidspersoner) i virksomhedsrettede tilbud (virksomhedspraktik samt privat og offentlig løntilskud), 1. kvrt 2011 og 1. kvrt 2012. Jobcenternetværk 6, Østdanmark og hele landet	3
Figur 3.	Udnyttelsesgrad af kvoten for kommunale løntilskudsjob, 40969, i jobcenternetværk 6, Østdanmark og hele landet	3
Figur 4a.	Andel af arbejdssteder i kommunerne i Jobcenternetværk 6, Østdanmark og hele landet med mindst 2 ansatte og med mindst én borger i løntilskud og/eller virksomhedspraktik, januar 2011 og januar 2012, A-dagpengemodtagere	4
Figur 4b.	Andel af arbejdssteder i kommunerne i Jobcenternetværk 6, Østdanmark og hele landet med mindst 2 ansatte og med mindst én borger i løntilskud og/eller virksomhedspraktik, januar 2011 og januar 2012, Kontanthjælpsmodtagere	4
Figur 5.	Andel delvise raskmeldinger i procent af antallet af sygedagpengeforløb. Jobcenternetværk 6, Østdanmark og hele landet, 1. kvrt 2011 og 1. kvrt 2012	5
Figur 6.	Andel aktiverede sygedagpengemodtagere (fuldtidspersoner) i virksomhedsrettede tilbud (løntilskud og virksomhedspraktik), 1. kvrt 2011 og 1. kvrt 2012. Jobcenternetværk 6, Østdanmark og hele landet	5
Bilag		6
Beskrivelse af opgørelsesmetoder		9

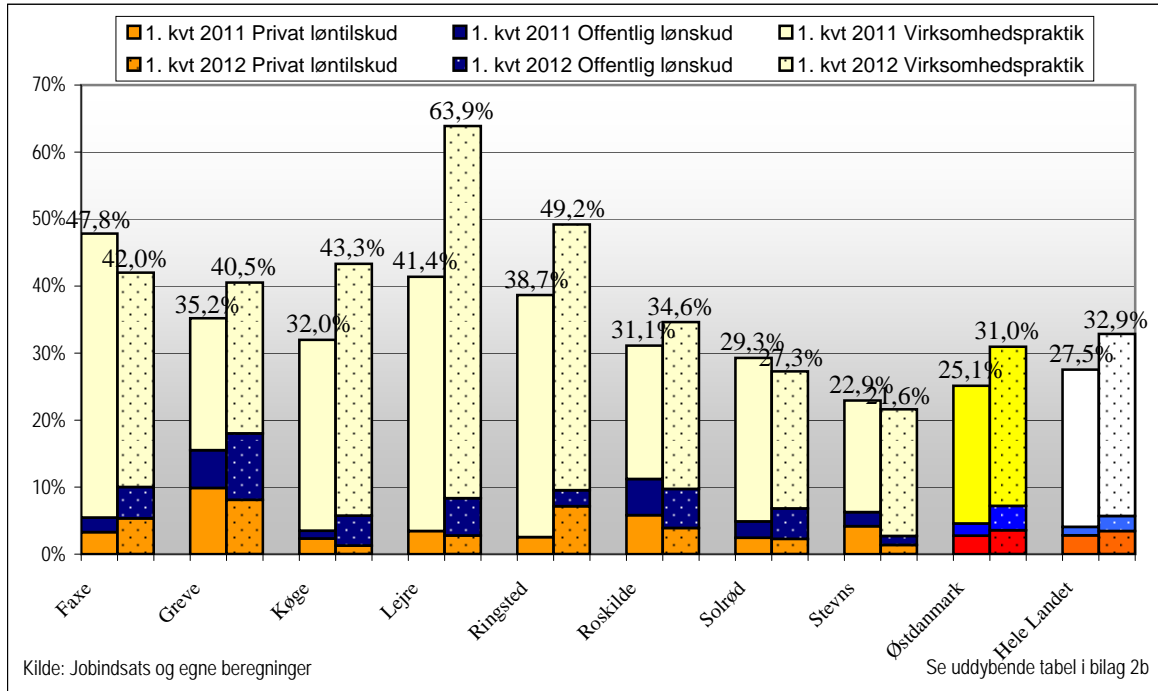
Figur 1. Andel aktiverede A-dagpengemodtagere (fuldtidspersoner) i virksomhedsrettede tilbud (virksomhedspraktik samt privat og offentlig løntilskud), 1. kvrt 2011 og 1. kvrt 2012. Jobcenternetværk 6, Østdanmark og hele landet



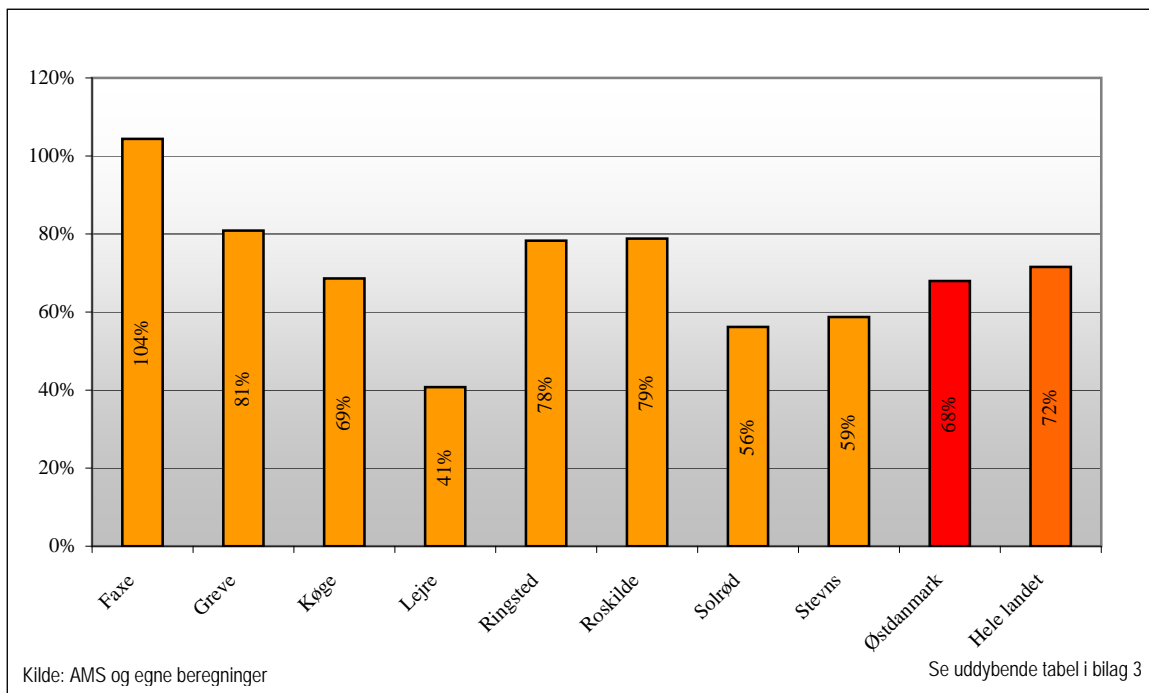
Figur 2a. Andel aktiverede jobklare (match 1) kontanthjælpsmodtagere (fuldtidspersoner) i virksomhedsrettede tilbud (virksomhedspraktik samt privat og offentlig løntilskud), 1. kvrt 2011 og 1. kvrt 2012. Jobcenternetværk 6, Østdanmark og hele landet



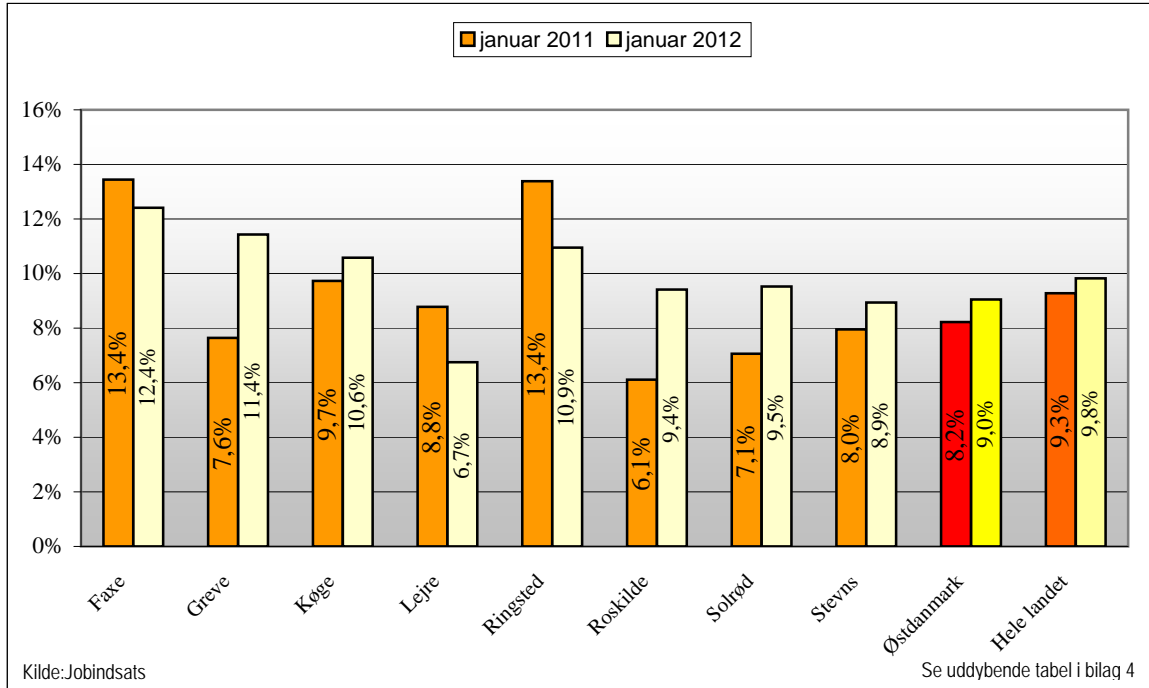
Figur 2b. Andel aktiverede indsatsklare (match 2) kontanthjælpsmodtagere (fuldtidspersoner) i virksomhedsrettede tilbud (virksomhedspraktik samt privat og offentlig løntilskud), 1. kvrt 2011 og 1. kvrt 2012. Jobcenternetværk 6, Østdanmark og hele landet



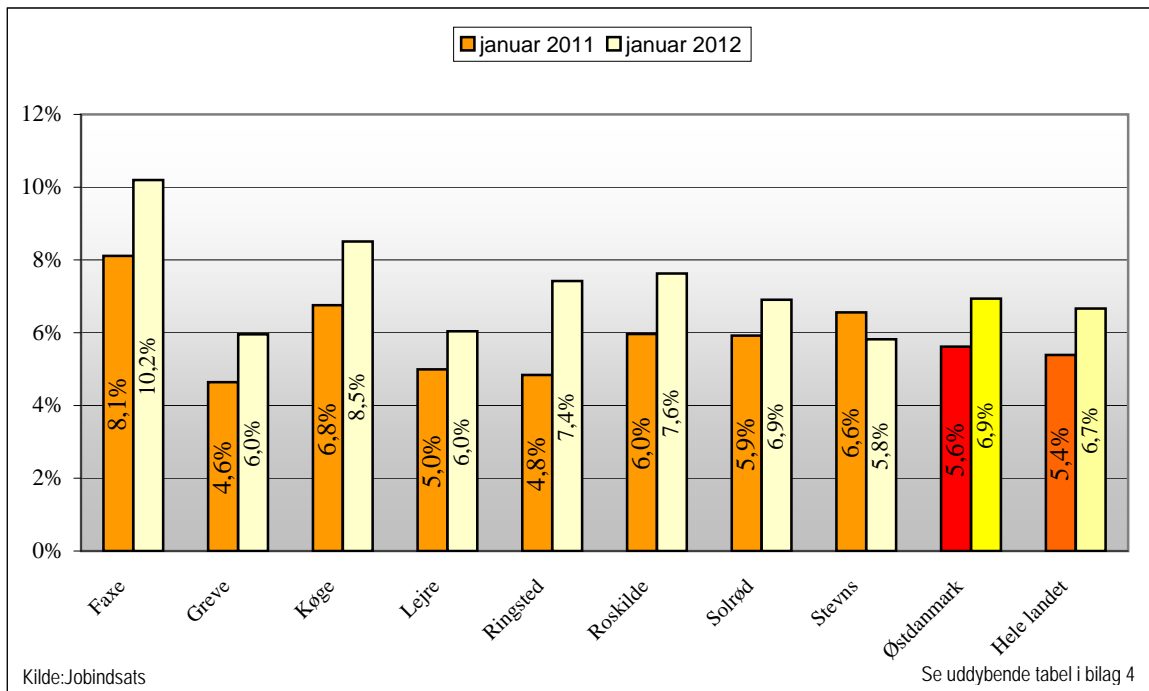
Figur 3. Udnyttelsesgrad af kvoten for kommunale løntilskudsjob, 40969, i jobcenternetværk 6, Østdanmark og hele landet



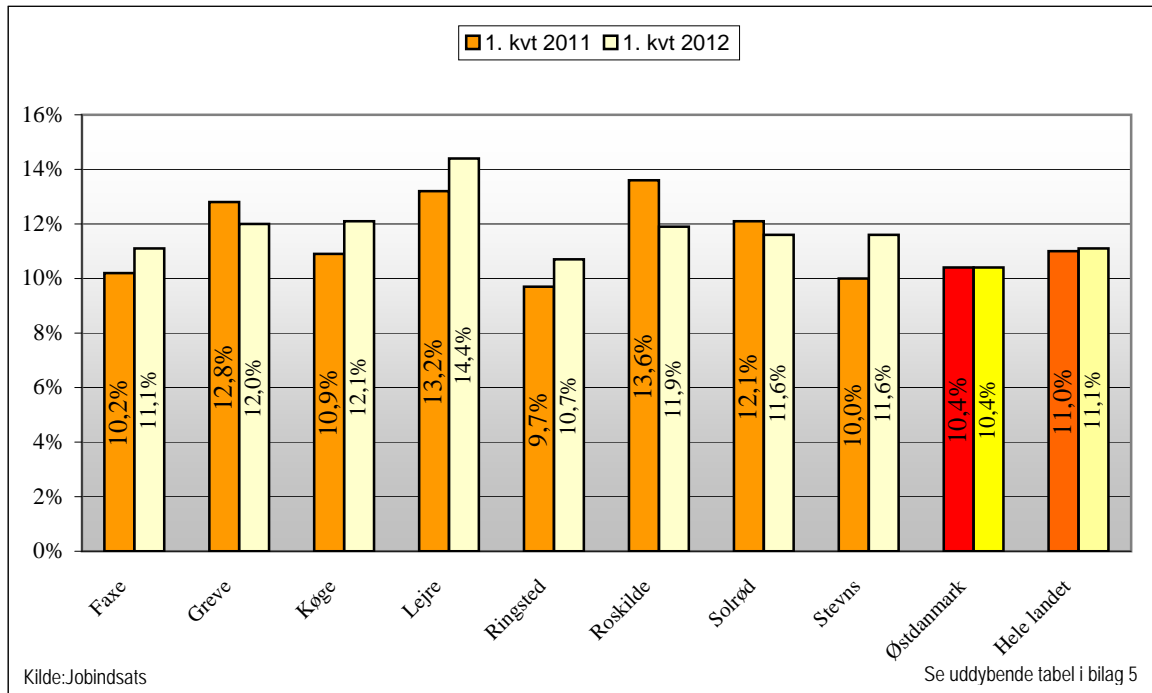
Figur 4a. Andel af arbejdssteder i kommunerne i Jobcenternetværk 6, Østdanmark og hele landet med mindst 2 ansatte og med mindst én borger i løntilskud og/eller virksomhedspraktik, januar 2011 og januar 2012, A-dagpengemodtagere



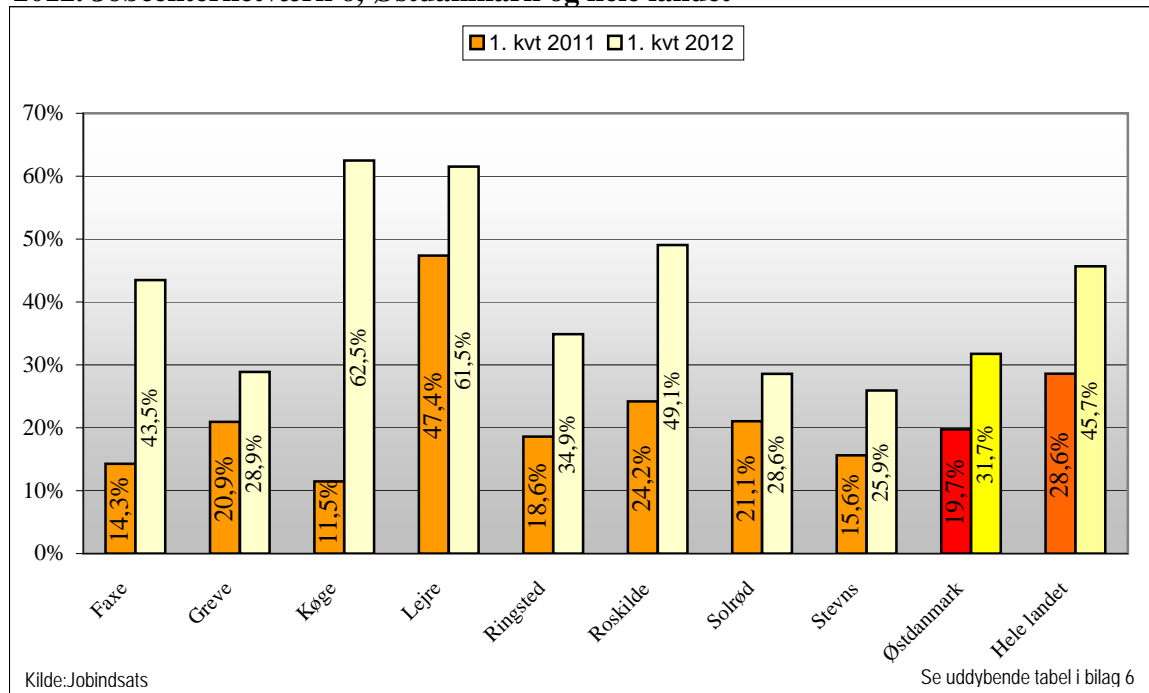
Figur 4b. Andel af arbejdssteder i kommunerne i Jobcenternetværk 6, Østdanmark og hele landet med mindst 2 ansatte og med mindst én borger i løntilskud og/eller virksomhedspraktik, januar 2011 og januar 2012, Kontanthjælpsmodtagere



Figur 5. Andel delvise raskmeldinger i procent af antallet af sygedagpengeforløb. Jobcenternetværk 6, Østdanmark og hele landet, 1. kvrt 2011 og 1. kvrt 2012



Figur 6. Andel aktiverede sygedagpengemodtagere (fuldtidspersoner) i virksomhedsrettede tilbud (løntilskud og virksomhedspraktik), 1. kvrt 2011 og 1. kvrt 2012. Jobcenternetværk 6, Østdanmark og hele landet



Bilag - Status for anvendelse af virksomhedsrettede tilbud

Bilag 1. Antal aktiverede A-dagpengemodtagere (fuldtidspersoner) i virksomhedsrettede tilbud (virksomhedspraktik samt privat og offentlig løntilskud), 1. kvrt 2011 og 1. kvrt 2012. Jobcenternetværk 6, Østdanmark og hele landet

	Ansættelse med løntilskud				Virksomhedspraktik		Tilbud i alt	
	Privat		Offentlig		1. kvrt 2011	1. kvrt 2012	1. kvrt 2011	1. kvrt 2012
	1. kvrt 2011	1. kvrt 2012	1. kvrt 2011	1. kvrt 2012				
Faxe	45	47	103	115	60	67	296	285
Greve	34	45	73	88	42	44	236	297
Køge	75	75	100	89	53	58	420	393
Lejre	21	20	46	28	18	17	135	110
Ringsted	31	38	135	87	46	47	275	261
Roskilde	58	40	140	140	45	57	365	390
Solrød	26	16	28	24	16	17	130	133
Stevns	20	18	34	33	21	24	110	134
<i>Østdanmark</i>	2.111	2.113	5.559	5.151	2.243	2.493	16.860	17.164
<i>Hele landet</i>	5.070	4.395	13.109	12.758	6.450	6.643	41.437	40.323

Kilde: Jobindsats.dk

Bilag 2a. Antal aktiverede jobklare kontanthjælpsmodtagere (fuldtidspersoner) i virksomhedsrettede tilbud (virksomhedspraktik samt privat og offentlig løntilskud), 1. kvrt 2011 og 1. kvrt 2012. Jobcenternetværk 6, Østdanmark og hele landet.

	Match 1: Jobklare							
	Ansættelse med løntilskud				Virksomhedspraktik		Tilbud i alt	
	Privat		Offentlig		1. kvrt 2011	1. kvrt 2012	1. kvrt 2011	1. kvrt 2012
1. kvrt 2011	1. kvrt 2012	1. kvrt 2011	1. kvrt 2012					
Faxe	14	11	20	19	35	27	112	97
Greve	10	7	9	18	13	16	64	78
Køge	17	23	10	29	73	77	167	213
Lejre	6	4	2	2	18	17	33	29
Ringsted	4	8	2	6	17	18	84	58
Roskilde	23	24	43	18	33	38	190	158
Solrød	5	6	3	6	24	14	47	41
Stevns	9	8	12	11	16	18	82	78
<i>Østdanmark</i>	663	672	803	1.092	2.069	1.889	8.651	7.316
<i>Hele landet</i>	1.103	1.156	1.087	1.506	4.167	4.138	15.252	13.554

Bilag 2b. Antal aktiverede indsatsklare kontanthjælpsmodtagere (fuldtidspersoner) i virksomhedsrettede tilbud (virksomhedspraktik samt privat og offentlig løntilskud), 1. kvrt 2011 og 1. kvrt 2012. Jobcenternetværk 6, Østdanmark og hele landet.

	Match 2: Indsatsklare							
	Ansættelse med løntilskud				Virksomhedspraktik		Tilbud i alt	
	Privat		Offentlig		1. kvrt 2011	1. kvrt 2012	1. kvrt 2011	1. kvrt 2012
1. kvrt 2011	1. kvrt 2012	1. kvrt 2011	1. kvrt 2012					
Faxe	3	8	2	7	39	48	92	150
Greve	7	9	4	11	14	25	71	111
Køge	4	2	2	7	49	59	172	157
Lejre	1	1	0	2	11	20	29	36
Ringsted	3	9	0	3	43	50	119	126
Roskilde	14	10	13	15	48	64	241	257
Solrød	1	1	1	2	10	9	41	44
Stevns	2	1	1	1	8	14	48	74
<i>Østdanmark</i>	215	297	143	305	1.614	1.987	7.847	8.363
<i>Hele landet</i>	511	663	231	433	4.280	5.235	18.240	19.261

Kilde: Jobindsats.dk

Bilag 3: Gennemsnitlig udnyttelsesgrad af kvoten for kommunale løntilskudsjob, marts 2012. Jobcenternetværk 6, Østdanmark og hele landet

	Kvote 2011	Bestand i offentligt løntilskudsjob, januar 1900
Faxe	104	112
Greve	118	93
Køge	154	105
Lejre	48	39
Ringsted	91	104
Roskilde	176	190
Solrød	56	27
Stevns	63	47
<i>Østdanmark</i>	7.819	5.344
<i>Hele landet</i>	17.600	12.777

Kilde: AMS og egne beregninger

Bilag 4: Antal af arbejdssteder i kommunerne i Jobcenternetværk 6, Østdanmark og hele landet med mindst 2 ansatte og med mindst én borger i løntilskud/virksomhedspraktik, januar 2011 og januar 2012

	Antal arbejdssteder med mindst 2 ansatte		Antal arbejdssteder med mindst én dagpengemodtager i virksomhedsrettet tilbud		Antal arbejdssteder med mindst én kontanthjælps-modtager i virksomhedsrettet tilbud	
	jan-11	jan-12	jan-11	jan-12	jan-11	jan-12
Faxe	863	814	116	101	70	814
Greve	1.099	1.041	84	119	51	1.041
Køge	1.480	1.399	144	148	100	1.399
Lejre	581	563	51	38	29	563
Ringsted	889	822	119	90	43	822
Roskilde	2.046	1.901	125	179	122	1.901
Solrød	439	420	31	40	26	420
Stevns	503	481	40	43	33	481
<i>Østdanmark</i>	61.739	57.730	5.075	5.223	3.468	57.730
<i>Hele landet</i>	143.889	134.856	13.347	13.252	7.753	134.856

Kilde: Jobindsats

Bilag 5: Antal delvise raskmeldinger. Jobcenternetværk 6, Østdanmark og hele landet, 1. kv. 2011 og 1. kv. 2012

	Antal delvise raskmeldinger	
	1. kv. 2011	1. kv. 2012
Faxe	203	178
Greve	273	205
Køge	322	275
Lejre	176	148
Ringsted	168	147
Roskilde	454	304
Solrød	109	72
Stevns	109	102
<i>Østdanmark</i>	11.506	8.962
<i>Hele landet</i>	29.676	23.520

Kilde: Jobindsats.dk

Bilag 6: Antal aktiverede sygedagpengemodtagere (fuldtidspersoner) i virksomhedsrettede tilbud (løntilskud og virksomhedspraktik), 1. kv. 2011 og 1. kv. 2012. Jobcenternetværk 6, Østdanmark og hele landet

	Ansættelse med løntilskud		Virksomhedspraktik		Tilbud i alt	
	1. kv. 2011	1. kv. 2012	1. kv. 2011	1. kv. 2012	1. kv. 2011	1. kv. 2012
Faxe	0	6	1	9	42	23
Greve	0	9	0	13	43	45
Køge	0	7	1	24	61	40
Lejre	0	9	0	8	19	13
Ringsted	0	8	0	15	43	43
Roskilde	1	22	1	25	95	53
Solrød	1	3	1	3	19	14
Stevns	0	5	2	5	32	27
<i>Østdanmark</i>	56	448	86	588	2553	2123
<i>Hele landet</i>	119	2183	181	2684	8051	6274

Kilde: Jobindsats.dk

Beskrivelse af opgørelsesmetoder

Figur 1 og 2

Målingerne viser den kvartalsvise anvendelse af og fordeling mellem de virksomhedsrettede aktiveringsredskaber for henholdsvis aktiverede dagpengemodtagere samt jobklare og indsatsklare kontanthjælpsmodtagere.

Fordelingen af virksomhedsrettede aktiveringsredskaber opgøres ved at dividere antallet af personer, som er aktiveret med de respektive redskaber, med det samlede antal af unikke henholdsvis dagpengemodtagere samt jobklare og indsatsklare kontanthjælpsmodtagere, der er aktiveret inden for det pågældende kvartal. Personer, der har været aktiveret gennem flere redskaber inden for den givne måned, tæller kun med én gang i opgørelsen af det samlede antal.

Figur 3

Målingen viser den gennemsnitlige udnyttelsesgrad af kvoten for kommunale løntilskudsjob.

Udnyttelsesgraden er beregnet ved at dividere "antal fuldtidspersoner i offentlige løntilskudsforløb i kommunen i den første måned i det givne kvartal" med kommunens fastsatte løntilskudskvotestørrelse. Bemærk at rekvirering af offentlige løntilskudspladser også kan ske på tværs af kommunerne - uanset om den ledige er bosat i kommunen eller ej. Løntilskudsforløb med ledige, som ikke er bosat i kommunen, medregnes således i opgørelsen af kommunens udnyttelsesgrad. Kun "aktive" pladser tæller, hvilket vil sige faktisk igangsatte forløb.

Figur 4

Målingen viser andelen af arbejdssteder (både offentlige og private) med mindst 2 ansatte, der har minimum én kontanthjælpsmodtager eller én a-dagpengemodtager i løntilskud eller virksomhedspraktik i den pågældende måned.

Andelen er beregnet ved at dividere antal arbejdssteder med mindst én ledig i en aktiveringsplads i en virksomhed i det givne kvartal med antallet af arbejdssteder med mindst 2 ansatte i kommunen i alt. Dette tal opgøres i Jobindsats for hhv. kontanthjælpsmodtagere og dagpengemodtagere (Måling i jobindsats: "Antal arbejdssteder med løntilskuds- og virksomhedspraktikpladser").

Figur 5

Målingen viser andelen af delvise raskmeldinger i procent af antallet af alle sygedagpengeforløb.

Andelen beregnes som antallet af delvise syge- og raskmeldinger inden for den givne måned, divideret med antallet af sygedagpengeforløb, der enten er afsluttet indenfor den givne måned eller stadig er i gang ved periodens afslutning.

Da der er mange efterregistreringer på sygedagpengeområdet vil antal forløb og personer i specielt den seneste måned erfaringsmæssigt blive øget ved næste opdatering af sygedagpengeområdet - omkring 5 pct. målt i fuldtidspersoner og 7-8 pct. målt i antal berørte personer og forløb.

Figur 6

Målingen viser den kvartalsvise anvendelse af virksomhedsrettede aktiveringsredskaber for aktiverede sygedagpengemodtagere. Andelen af aktiverede sygedagpengemodtagere i virksomhedsrettede forløb beregnes som antallet af fuldtidspersoner i enten løntilskud eller virksomhedspraktik i det givne kvartal divideret med antallet af samtlige sygedagpengemodtagere (fuldtidspersoner) som er aktiveret i det givne kvartal.