



Beskæftigelsesregion
Hovedstaden & Sjælland
12. april 2012

Kvartals-overblik

Selvforsørgelsesgrad

April 2012

Jobcenter Stevns



Beskæftigelsesregion Hovedstaden & Sjælland

Universitetsvej 2, 4000 Roskilde

Tlf. 7222 3400 - Email: brhs@ams.dk - www.brhovedstadensjaelland.dk

Indholdsfortegnelse

Selvforsørgelsesgrad for dagpengemodtagere 6 mdr. efter afsluttet aktiveringsforløb, 2. kv 2011

Figur 1.	Vejledning og opkvalificeringsforløb, 2. kv 2011	1
Figur 2.	Aktive tilbud i virksomheder 2. kv 2011	1
Tabel 1.	Antal og andel af afsluttede aktiveringsforløb, dagpengemodtagere, 2. kv 2011	1

Selvforsørgelsesgrad for jobklare kontant- og starthjælpsmodtagere 6 mdr. efter afsluttet aktiveringsforløb, 2. kv 2011

Figur 3.	Vejledning og opkvalificeringsforløb, 2. kv 2011	2
Figur 4.	Aktive tilbud i virksomheder, 2. kv 2011	2
Tabel 2.	Antal og andel af afsluttede aktiveringsforløb, jobklare kontant- og starthjælpsmodtagere, 2. kv 2011	2

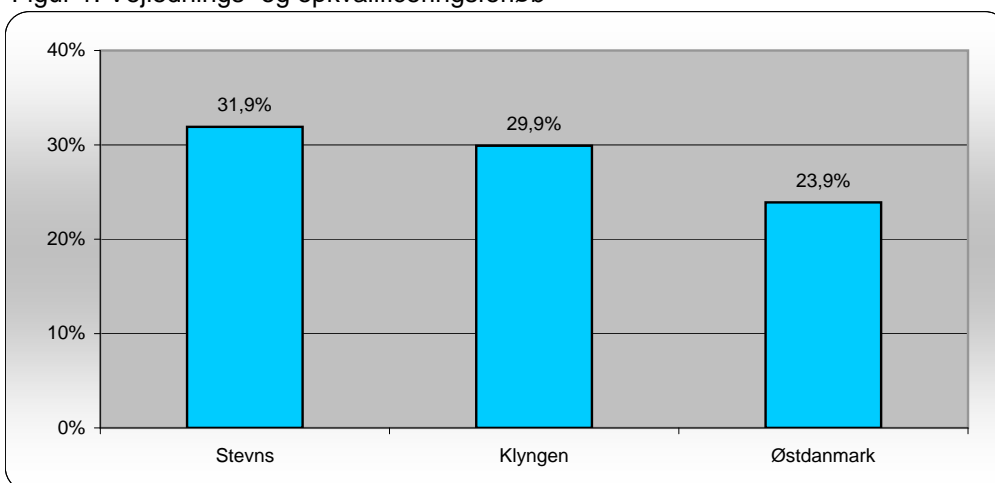
Selvforsørgelsesgrad for indsatsklare kontant- og starthjælpsmodtagere 6 mdr. efter afsluttet aktiveringsforløb, 2. kv 2011

Figur 5.	Vejledning og opkvalificeringsforløb, 2. kv 2011	3
Figur 6.	Aktive tilbud i virksomheder, 2. kv 2011	3
Tabel 2.	Antal og andel af afsluttede aktiveringsforløb, indsatsklare kontant- og starthjælpsmodtagere, 2. kv 2011	3

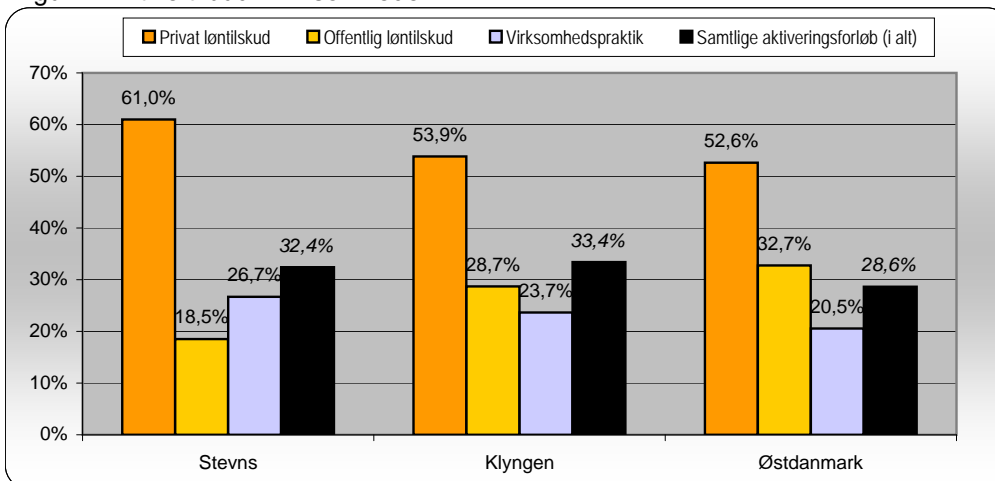
Beskrivelse af målingsmetode		4
-------------------------------------	--	----------

Selvforsørgelsesgrad - dagpengemodtagere 6 mdr. efter afsluttet aktiveringsforløb, 2. kv. 2011

Figur 1: Vejlednings- og opkvalificeringsforløb



Figur 2: Aktive tilbud i virksomheder



Tabel 1: Antal og andel af afsluttede aktiveringsforløb, dagpengemodtagere 2. kv. 2011

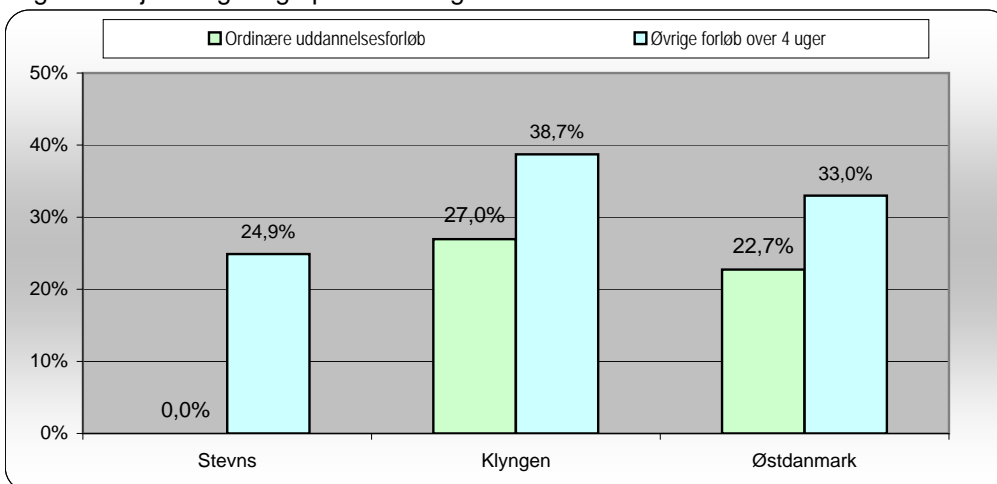
Redskabstype	Jobcenter Stevns		Klyngen	Østdanmark
	Antal	Selvforsørgelsesgrad		
Vejledning og opkvalificering	35	31,9%	29,9%	23,9%
Privat ansættelse med løntilskud	7	61,0%	53,9%	52,6%
Offentlig ansættelse med løntilskud	10	18,5%	28,7%	32,7%
Virksomhedspraktik*	8	26,7%	23,7%	20,5%
<i>Forløb i alt</i>	60	32,4%	33,4%	28,6%

Kilde: Jobindsats.dk og egne beregninger

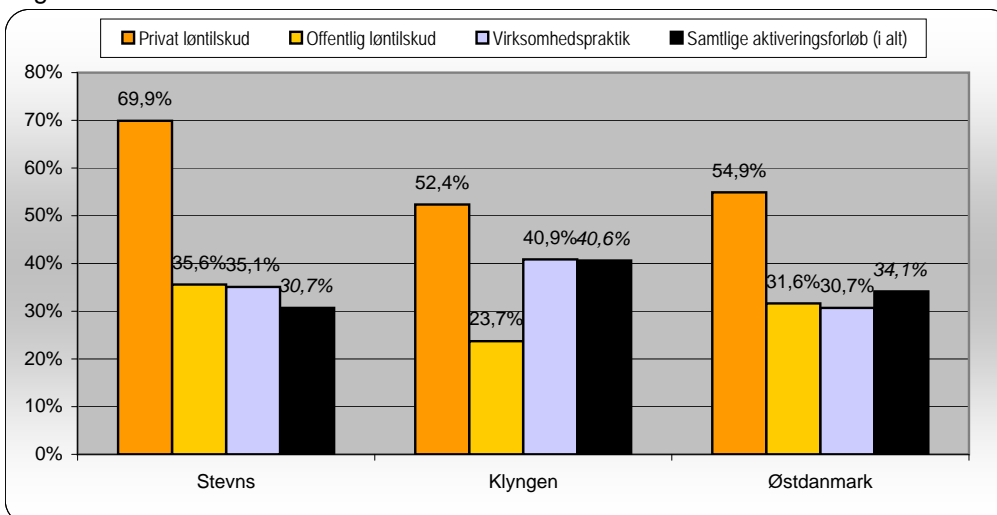
* I opgørelserne indgår udelukkende afsluttede aktiveringsforløb af minimum 21 hverdages varighed, hvilket betyder, at der kun beregnes selvforsørgelsesgrad for et fåtal af de virksomhedspraktikforløb, som jobcentret har iværksat for dagpengemodtagerne.

Selvforsørgelsesgrad - jobklare kontanthjælpsmodtagere 6 mdr. efter afsluttet aktiveringsforløb, 2. kvrt 2011

Figur 3: Vejlednings- og opkvalificeringsforløb



Figur 4: Aktive tilbud i virksomheder



Tabel 2: Antal og andel af afsluttede aktiveringsforløb, jobklare kontanthjælpsmodtagere 2. kvrt 2011

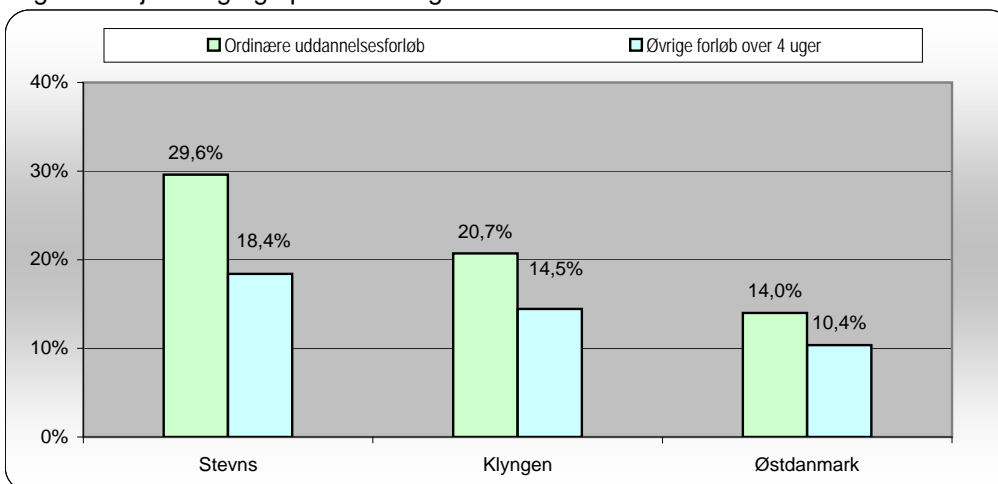
Redskabstype	Jobcenter Stevns	Klyngen	Østdanmark	
	Antal	Selvforsørgelsesgrad		
Ordinære uddannelsesforløb	4	0,0%	27,0%	22,7%
Øvrige forløb over 4 uger	56	24,9%	38,7%	33,0%
Privat ansættelse med løntilskud	5	69,9%	52,4%	54,9%
Offentlig ansættelse med løntilskud	4	35,6%	23,7%	31,6%
Virksomhedspraktik*	19	35,1%	40,9%	30,7%
Forløb i alt	88	30,7%	40,6%	34,1%

Kilde: Jobindsats.dk og egne beregninger

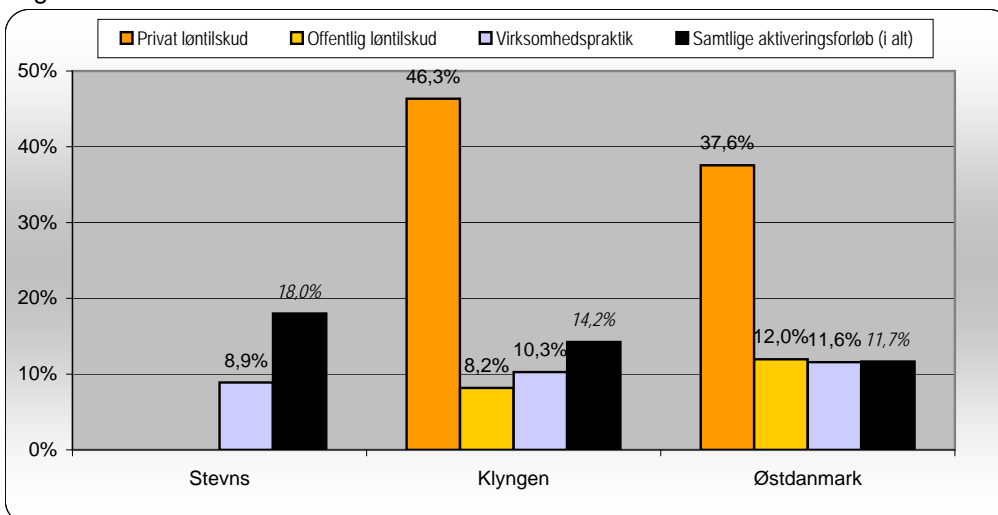
* I opgørelserne indgår udelukkende afsluttede aktiveringsforløb af minimum 21 hverdages varighed, hvilket betyder, at der ikke beregnes selvforsørgelsesgrad for samtlige af de virksomhedspraktikforløb, som jobcentret har iværksat for kontanthjælpsmodtagerne.

Selvforsørgelsesgrad - indsatsklare kontanthjælpsmodtagere 6 mdr. efter afsluttet aktiveringsforløb, 2. kvrt 2011

Figur 5: Vejledning og opkvalificeringsforløb



Figur 6: Aktive tilbud i virksomheder



Tabel 3: Antal og andel af afsluttede aktiveringsforløb, indsatsklare kontanthjælpsmodtagere 2. kvrt 2011

Redskabstype	Jobcenter Stevns		Klyngen	Østdanmark
	Antal	Selvforsørgelsesgrad		
Ordinære uddannelsesforløb	9	29,6%	20,7%	14,0%
Øvrige forløb over 4 uger	40	18,4%	14,5%	10,4%
Privat ansættelse med løntilskud	0	---	46,3%	37,6%
Offentlig ansættelse med løntilskud	0	---	8,2%	12,0%
Virksomhedspraktik*	13	8,9%	10,3%	11,6%
Forløb i alt	62	18,0%	14,2%	11,7%

Kilde: Jobindsats.dk og egne beregninger

* I opgørelserne indgår udelukkende afsluttede aktiveringsforløb af minimum 21 hverdages varighed, hvilket betyder, at der ikke beregnes selvforsørgelsesgrad for samtlige af de virksomhedspraktikforløb, som jobcentret har iværksat for kontanthjælpsmodtagerne.

Metodebeskrivelse for selvforsørgelsesgradsmålingerne

Målingerne opgør andelen af uger uden offentlig forsørgelse inden for de første 6 måneder (26 uger) efter endt deltagelse i et aktiveringsforløb og angiver således de aktiverede dagpengemodtagere samt kontant- og starthjælpsmodtageres tilknytning til arbejdsmarkedet i denne periode.

Selvforsørgelsesgraden for kontant- og starthjælpsmodtagere (eller dagpengemodtagere) beregnes konkret som andelen af uger med beskæftigelse, voksenlærlingeforløb, uddannelser med SU samt selvforsørgelse i forhold til det samlede antal uger i den periode, der måles på (26 uger efter aktiveringsforløbets afslutning). En selvforsørgelsesgrad på f.eks. 50 pct. betyder, at personerne gennemsnitligt har været selvforsørget i 50 pct. af de 26 uger efter aktiveringsforløbets afslutning.

Aktiveringsforløbene er afsluttet i det kvartal, der fremgår af figur- og tabeloverskifterne. Det er udelukkende aktiveringsforløb, hvor den aktiverede har haft minimum 4 uger med offentlig forsørgelse forinden aktivering, som indgår i opgørelserne. Endelig er det udelukkende aktiveringsforløb af minimum 21 hverdages varighed, som indgår.

For den enkelte person tager metoden derfor *ikke* højde for hverken længden eller en evt. sammensætning af flere aktiveringsforløb.

Aktiveringsforløb for a-dagpengemodtagere er opdelt på:

Vejlednings- og opkvalificeringsforløb

Privat løntilskud

Offentligt løntilskud

Virksomhedspraktik

Aktiveringsforløb for kontant- og starthjælpsmodtagere er opdelt på:

Ordinære uddannelsesforløb

Øvrige forløb under 4 uger

Øvrige forløb over 4 uger

Privat løntilskud

Offentligt løntilskud

Virksomhedspraktik