



Beskæftigelsesregion
Hovedstaden & Sjælland

Resultater af beskæftigelsesindsatsen

Jobcenter Lejre

2. statusnotat 2010

oktober 2010



RESULTATERNE AF INDSATSEN I JOBCENTER LEJRE.....	4
KONKLUSIONER OG UDFORDRINGER.....	4
NØGLETAL FOR JOBCENTER LEJRE.....	8
1. Målgrupperne for jobcenter Lejres indsats.....	8
Tabel 1: Personer på midlertidige ydelser, andel af hele befolkningen (16-64 år) i Lejre Kommune	8
Tabel 2. Personer på permanente ydelser i Lejre Kommune - samt udviklingen ift. samme måned året før.....	8
Tabel 3. Andelen af befolkningen (16-64 år) der er på midlertidige og permanente ydelser i Lejre, klyngen og Østdanmark – samt udviklingen i forhold til samme måned året før.	9
2. Arbejdskraftreserven.....	9
Figur 1. Arbejdskraftreservens andel af arbejdsstyrken i klyngen og Østdanmark, august 2010	9
Tabel 4. Arbejdskraftreserven opgjort på ydelseskategori – samt udviklingen ift. samme måned året før.....	10
Tabel 5. Arbejdskraftreserven fordelt på køn og ydelseskategori – samt udviklingen ift. samme måned året før.....	10
Figur 2. Arbejdskraftreservens andel af alle ledige, januar 2008 – august 2010.....	10
Figur 3. Udviklingen i arbejdskraftreserven, indekseret (jan. 2008 = 100)	11
Figur 4. Udviklingen i arbejdskraftreserven – opgjort på forsørgelseskategori, indekseret (jan. 2008 = 100)	11
Figur 5. Udviklingen i arbejdskraftreserven, antal ledighedsberørte og antal fuldtidsledige, indekseret (jan. 2008 = 100).....	12
Tabel 6. Arbejdskraftreserven fordelt på A-kassegrupper og A-kasser, august 2010	13
3. Tidlig indsats	13
Tabel 7. Andel af påbegyndte dagpenge- samt kontant- og starthjælpsforløb inden for det seneste år, hvor 1. jobsamtale er afholdt inden for 1. måned - samt udviklingen ift. samme periode året før.....	13
Tabel 8. Andel påbegyndte dagpenge- samt kontant- og starthjælpsforløb inden for det seneste år, hvor 1. aktiveringstilbud er modtaget inden 1. måned - samt udviklingen ift. samme periode året før.	14
4. Sygefraværsindsatsen	14
Figur 6. Sygefraværets relative omfang (samtlige sygefraværsforløb ift. arbejdsstyrken) i klyngen og Østdanmark, juli 2010.....	14
Tabel 9. Sygefraværsforløb over 26 uger - samt udviklingen ift. samme måned året før, juli 2010.....	15
Figur 7. Udviklingen i antal sygefraværsforløb over 26 uger, indekseret (jan. 2008 = 100)	15
Tabel 10. Andel af sygefraværsforløb med delvise raskmeldinger ud af alle sygefraværsforløb eller sygefraværsforløb over 26 uger - samt udviklingen ift. samme måned året før, juni 2010.....	15
5. Ungeindsatsen.....	16
Figur 8. Unge modtagere af overførselsindkomst, andel af alle 18-29-årige, Klyngen og Østdanmark, august 2010. 16	
Figur 9. Udviklingen i ydelsesmodtagere under 30 år (fuldtidspersoner), indekseret (jan. 2008 = 100).....	16
Figur 10. Udviklingen i ydelsesmodtagere under 30 år (fuldtidspersoner), indekseret (jan. 2008 = 100).....	17
Tabel 11. Modtagere af overførselsindkomst under 30 år (fuldtidspersoner) opgjort på ydelseskategori - samt udviklingen ift. samme måned året før.	17
6. Rettidighed.....	18
Figur 11. Rettidigheden for dagpengemodtagere i Jobcenter Lejre, juli 2010.....	18
Figur 12. Rettidigheden for jobklare kontant- og starthjælpsmodtagere i Jobcenter Lejre, juli 2010.....	18
Figur 13. Rettidigheden for indsatsklare og midlertidigt passive kontant- og starthjælpsmodtagere i Jobcenter Lejre, juli 2010.....	19
Tabel 12. Resultater for rettidig indsats i Jobcenter Lejre i perioden 2. kvartal 2009 til 2. kvartal. 2010	19
7. Personer med mere end 40 uger på offentlig forsørgelse.....	20

Tabel 13. A-dagpengemodtagere samt jobklare, indsatsklare og midlertidigt passive kontant- og starthjælpsmodtagere, som har været på ydelsen i mere end 40 uger - samt udviklingen ift. samme måned året før.. 20

8. Afgang til selvforsørgelse.....	20
Tabel 14. Andel selvforsørgende 1 år efter modtagelse af en offentlig forsørgelsesydelse	20
Tabel 15. Kontanthjælpsmodtagere, 2. kvartal 2009, der er selvforsørgende, tættere på arbejdsmarkedet eller længere fra arbejdsmarkedet i Lejre	20
Tabel 16. Kontanthjælpsmodtagere, 2. kvartal 2009, der er selvforsørgende, tættere på arbejdsmarkedet eller længere fra arbejdsmarkedet i klyngen af sammenlignelige kommuner.	21

Resultaterne af indsatsen i Jobcenter Lejre

Notatet sammenfatter Jobcenter Lejre resultater af indsatsen baseret på:

- Den seneste resultatoversigt
- Jobindsats.dk
- Aktuelle ledighedstal, jf. beskæftigelsesregionens hjemmeside
- DREAM

Tabel- og figurreferencerne knytter sig til nøgletalssamlingen ”Resultater af indsatsen i JC Lejre, 2-2010”.

Der sammenlignes undervejs i notatet løbende med jobcentergennemsnit i Beskæftigelsesregion Hovedstaden & Sjælland (benævnt som Østdanmark) samt klyngen, hvor følgende jobcentre indgår: Allereød, Egedal, Gentofte, Hørsholm, Lyngby-Taarbæk, Rudersdal og Solrød.

Konklusioner og udfordringer

Resultaterne af indsatsen i Jobcenter Lejre viser, at:

Generel udvikling

- Ledighedssituationen i Lejre er relativ gunstig. Den generelle ledighed¹ er således i august 2010 2,5 pct., dvs. lavere end ledigheden i Østdanmark (3,8 pct.)
- Der har dog været en større stigning i ledigheden (19 pct.) fra august 2009 til august 2010 – hvilket dækker over en stigning for a-dagpengemodtagere på ca. 19 pct. og en stigning for kontant- og starthjælpsmodtagere på knap 18 pct. Til sammenligning er ledigheden i samme periode steget med 15,3 pct. i Østdanmark. Ledighedsstigningen er siden marts 2010 vendt til et fald.
- Ledigheden er fortsat høj blandt unge 16-24-årige i Lejre (3,8 pct.) sammenlignet med Østdanmark (3,5 pct.). Selvom ledigheden er faldet blandt de helt unge siden sidste dialogmøde, har faldet været langt mindre i Lejre end i Østdanmark.
- Lejre har en forholdsvis høj ledighed blandt unge kvinder (3,6 pct.) sammenlignet med Østdanmark (3,3 pct.). Ledigheden er dog højere blandt helt unge mænd (4 pct.) end kvinder (3,6 pct.).
- Antallet af ledige kvinder er i samme periode steget med ca. 24 pct., hvorimod antallet af ledige mænd er steget med knap 16 pct. Forskellen i ledigheden for mænd og for kvinder er således blevet mindre indenfor det seneste år - en generel tendens som også ses i den samlede udvikling i Østdanmark.
- Der har i Lejre været en stigning i antallet af ledige i HK's A-kasse (21 pct.) og blandt A-kasser under Tekniske funktionærer (39 pct.), der har været større end i Østdanmark (13 pct.)

¹ Danmarks statistiks ledighedsopgørelse – offentliggøres månedligt på Beskæftigelsesregionens hjemmeside: http://www.brhovedstadensjaelland.dk/Viden_om_arbejdsmarkedet/Aktuelle-ledighedstal.aspx

og 9 pct.). Dog er ledigheden blandt disse A-kasser fortsat lavere i Lejre end i Østdanmark.

- Stigningen i JC Lejres samlede målgruppe (11 pct.) har været på niveau med klyngen (10 pct.) og i Østdanmark (8 pct.) (tabel 1 og 3). Stigningen skyldes særligt udviklingen i antallet af sygedagpengemodtagere og antallet af kontanthjælpsmodtagere. Lejres samlede målgruppe udgør således 6 pct. af befolkningen, hvilket er mere end i klyngen (5,2 pct.) men mindre end i Østdanmark (8,9 pct.)
- Stigningen i antallet af borgere på permanente forsørgelsesydelse i perioden august 2009 til august 2010 har været større i Lejre (1,4 pct.) end klyngen (0,5 pct.) og Østdanmark generelt (-0,3 pct.). Det skyldes både en større stigning i antallet af personer på førtidspension og fleksjob i Lejre end i de sammenlignelige kommuner og Østdanmark (tabel 2)

Arbejdskraftreserven

- Arbejdskraftreserven udgør 1,4 pct. af arbejdsstyrken i Lejre. Det er lidt mere end i klyngen (1,2 pct.) men væsentlig lavere end i Østdanmark (2,5 pct.) (figur 1)
- I perioden fra august 2009 til august 2010 har der været en større stigning i antallet af dagpengemodtagere i reserven i Lejre (54 pct.), end i klyngen (45 pct.) og i Østdanmark (43 pct.). Dagpengemodtagere i arbejdskraftreserven udgør herefter 75 pct. af arbejdskraftreserven, som samlet er på 190 fuldtidspersoner. Målet for arbejdskraftreserven i december 2010 er 197 personer – og er hermed opfyldt i august 2010. (tabel 4)
- I de seneste måneder har der været et fald i antallet af ledige i arbejdskraftreserven – både i Jobcenter Lejre, klyngen og Østdanmark. Faldet i Jobcenter Lejre er sket både blandt dagpengemodtagere og kontanthjælpsmodtagere. Antallet af kontanthjælpsmodtagere i arbejdskraftreserven i august 2010 er herefter på niveau med antallet i januar 2008, mens antallet af dagpengemodtagere fortsat er væsentligt højere (133 pct.). (figur 3 og 4).
- Den største del af dagpengemodtagerne i arbejdskraftreserven udgøres af 3F (28 personer) og HK (23 personer). Disse A-kasser udgør en forholdsmæssig stor andel af dagpengemodtagerne i arbejdskraftreserven i Lejre sammenlignet med klyngen og Østdanmark. (tabel 6). Derudover udgør byggefagene en relativ større andel af arbejdskraftreserven i Lejre (8,5 pct.) end i klyngen (3,1 pct.), der er dog tale om få personer (12 personer)
- Det skyldes ikke mindst en stor stigning i antallet af ledige i arbejdskraftreserven i HK i august 2010 sammenlignet med året før, på 130 pct. I klyngen og Østdanmark har der været en tilsvarende stigning på 23 og 22 pct.

Tidlig indsats

- På seneste dialogmøde anbefalede Beskæftigelsesregionen Lejre at øge andelen af dagpengemodtagerne, der får 1. jobsamtale inden for første måneds ledighed til samme niveau som blandt kontant- og starthjælpsmodtagere. Selvom der generelt er en stor andel dagpengemodtagere i Lejre, som får 1. jobsamtale inden for en måned, er andelen faldet fra 41 pct. til 34 pct. siden sidste dialogmøde. Andelen af kontant- og starthjælpsmodtagere, der modtager 1. jobsamtale inden for første måned er derimod steget yderligere, således at 9 ud af 10 modtager 1. jobsamtale inden for en måned.
- Der er derimod relativt få kontanthjælpsmodtagere (match 1), der modtager 1. aktiveringstilbud inden for en måned (21 pct.), sammenlignet med klyngen (49 pct.) og Østdanmark (46 pct.). 7 pct. af dagpengemodtagerne modtager 1. aktiveringstilbud inden for

en måned, hvilket er lidt flere end i klyngen og i Østdanmark (5 pct. og 5,2 pct.)

Sygefraværsindsatsen

- I Lejre udgør sygefraværet 3,1 pct. af arbejdsstyrken. Det er en høj andel sammenlignet med klyngen (2,6 pct.) men mindre end i Østdanmark (3,5 pct.) (figur 6). Derudover har der i perioden juli 2009 til juli 2010 været en stigning i antallet af sygefraværsforløb med en varighed på over 26 uger på 4 pct. Selvom stigningen er lavere end i klyngen (6 pct.) er den noget højere end gennemsnittet for Østdanmark (-5 pct.)
- På sidste dialogmøde udtrykte JC Lejre bekymring for udviklingen i antallet af sygedagpengeforløb over 26 uger, idet man havde konstateret en markant stigning i sygefraværet siden oktober 2009. Denne bekymring synes at have været reel, idet der er sket en væsentlig stigning i antallet af sygefraværsforløb med en varighed på over 26 uger i perioden januar 2010 til juli 2010 på 32 pct. I samme periode har der tilsvarende "kun" været en stigning på 11 pct. i klyngen og 3 pct. i Østdanmark (tabel 9 og figur 7)
- I juli 2010 er der 142 sygedagpengesager med 26 ugers varighed. Der er hermed et godt stykke vej til rammens mål om maksimalt 100 forløb i december 2010

Ungeindsatsen

- Den samlede andel af unge på overførselsindkomst er fortsat relativt høj i Lejre kommune (7,7 pct.) i forhold til klyngen (5 pct.), men lavere end i Østdanmark (8,2 pct.). (figur 8)
- Antallet af unge ydelsesmodtagere har været stærkt stigende siden sommeren 2008 – men som med den generelle ledighed og arbejdskraftreserven er udviklingen umiddelbart aftaget – og måske vendt - idet der har været et fald i antallet inden for de seneste måneder. (figur 9).
- Faldet fra maj 2010 er i særdeleshed sket for unge a-dagpengemodtagere – som dog også er den gruppe, der hidtil har haft de største stigninger. Men der er også sket et væsentligt fald i antallet af kontanthjælpsmodtagere (match 2) – der er dog generelt tale om få personer. (figur 10)
- Den største gruppe af unge ydelsesmodtagere er fortsat gruppen af jobklare kontant- og starthjælpsmodtagere (38 pct.). Inden for det seneste år, har der imidlertid været en væsentlig stigning i antallet af dagpengemodtagere (29 pct.), således at antallet af unge dagpengemodtagere i august 2010 udgør 31 pct. af det samlede antal ydelsesmodtagere (tabel 11). Denne stigning er dog mindre end i klyngen (45 pct.)
- I august er det samlede antal af unge modtagere af dagpenge og kontant- og starthjælp 157 fuldtidspersoner i Lejre kommune.
- Fastholder Jobcenter Lejre den nuværende opbremsning i bruttotilgangen af unge overførselsindkomstmodtagere under 30 år, er der imidlertid gode muligheder for at opnå et langt bedre resultat end forventet i Beskæftigelsesplan 2010.

Rettidighed

- Der er fuld rettidighed i indsatsen for dagpengemodtagerne i juli 2010 i Lejre. (figur 11-13)
- For jobklare kontant- og starthjælpsmodtagere er der ikke opnået fuld rettidighed blandt unge under 30 år, idet 83 pct. har modtaget jobsamtaler til tiden og 50 pct. hhv. 25 pct. modtager første aktivering og gentaget aktivering til tiden. Det skal dog her bemærkes, at der er tale om meget få personer der ikke får rettidige tilbud, hhv. 6 og 4 personer.
- Lejre er tæt på fuld rettidighed i indsatsen for indsatsklare og midlertidige passive kontant- og

starthjælpsmodtagere i juli 2010.

Personer med mere end 40 uger på offentlig forsørgelse

- I Lejre har ca. en femtedel af alle dagpengemodtagere en varighed på mere end 40 uger. Det er højt sammenlignet med klyngen (17 pct.) men på niveau med Østdanmark. (tabel 13)
- Der er en forholdsmæssig lille andel af kontant- og starthjælpsmodtagerne (jobklare og indsatsklare), der har en ledighedsvarighed på mindst 40 uger. Særlig blandt gruppen af jobklare kontant- og starthjælpsmodtagere er andelen lille (13 pct.) og der har været et fald i både antal og andel af alle ledige i perioden juli 2009 – juli 2010.
- Til gengæld er der en relativ stor andel midlertidig passive kontant- og starthjælpsmodtagere, der har haft en varighed på mere end 40 uger (89 pct.) sammenlignet med klyngen (62 pct.) og Østdanmark (71 pct.)

Det er Beskæftigelsesregionens samlede vurdering, at Lejre Kommune generelt har en relativ gunstig situation på beskæftigelsesområdet og gode resultater af indsatsen.

Fremadrettet vurderer Beskæftigelsesregionen, at Jobcenter Lejre bør være særlig opmærksom på:

- Udviklingen i arbejdskraftreserven følger normalt udviklingen i den generelle ledighed. Da ledighedsfremskrivningerne fortsat er behæftet med en vis usikkerhed, er der fortsat risiko for en stigning i arbejdskraftreserven i efteråret 2010. For at imødegå dette, er det vigtigt, at Jobcenter Lejre har stor fokus på indsatsen i den resterende del af 2010 for at undgå en stigning i det nuværende antal personer i arbejdskraftreserven og dermed nå målet i kommunens beskæftigelsesplan for 2010.
- At der siden januar 2010 har været stigninger i antallet af sygefraværsforløb over 26 uger, dog aftaget inden for de seneste måneder. Antallet af sygefraværsforløb over 26 uger er i juli 2010 er 42 pct. højere målsætningen i Beskæftigelsesplan 2010 for december 2010, så det er vigtigt at fokusere på at nå dette mål.
- At fastholde fokus på at begrænse tilgange til permanente ydelser. I Lejre er der en forholdsmæssig stor andel af befolkningen, der er på permanente ydelser sammenlignet med klyngen.
- At fastholde fokus på fortsat nedbringelse af unge på dagpenge og kontant- og starthjælp. Lejre bør være opmærksom på, at selvom målet nås, har Lejre fortsat en høj andel af unge på overførsel sammenlignet med klyngen.

Nøgletal for Jobcenter Lejre

1. Målgrupperne for jobcenter Lejres indsats

Tabel 1: Personer på midlertidige ydelser, andel af hele befolkningen (16-64 år) i Lejre Kommune

Lejre Kommune	Fuldtids- personer ¹	Andel af befolkningen ²	Udvikling aug 2009 - aug 2010		
			Lejre	Klyngen	Østdanmark
	august 2010				
- Dagpengemodtagere	359	2,2%	20%	20%	21%
- Kontant- og starthjælpsmodtagere (match 1)	104	0,6%	5%	6%	2%
- Kontant- og starthjælpsmodtagere (match 2)	101	0,6%	7%	-3%	2%
- Kontant- og starthjælpsmodtagere (match 3)	36	0,2%	80%	105%	51%
- Personer på introduktionsydelse	32	0,2%	52%	18%	37%
- Personer på sygedagpenge	322	2,0%	1%	-3%	-7%
- Personer på revalideringsydelse	27	0,2%	-13%	-16%	-7%
- Jobcentrets samlede målgruppe	981	6,0%	11%	10%	8%

Kilde: Jobindsats.dk, Danmarks statistik og egne beregninger

¹ Opgørelserne af antal fuldtidspersoner er inkl. aktiverede

² Bemærk, at målgruppeandelene beregnes ved anvendelse af kommunens befolkningsgrundlag (16-64 år) og dermed adskiller sig fra metoden, hvormed kommunens arbejdsløshedsprocent beregnes (hvor *arbejdsstyrken* anvendes). Det anvendte befolkningstal er fra 1/7-2010

Tabel 2. Personer på permanente ydelser i Lejre Kommune - samt udviklingen ift. samme måned året før

Lejre Kommune	Antal august 2010	Udvikling aug 2009 - aug 2010			Andel af befolkningen ¹ (16-64 år)		
		Kommunen	Klyngen	Østdanmark	Kommunen	Klyngen	Østdanmark
- Førtidspension ³	789	1%	0%	-1%	4,8%	3,6%	6,1%
- Fleksjob	303	3%	-1%	1%	1,8%	0,8%	1,1%
- Ledighedsydelse ²	40	5%	23%	7%	0,2%	0,2%	0,3%
I alt	1.132	1,4%	0,5%	-0,3%	6,9%	4,7%	7,4%

Kilde: Jobindsats.dk, Danmarks statistik og egne beregninger

¹ Anvendt befolkningstal er fra 1/7-2010

² Ét af ministermålene for 2011 sigter mod, at jobcentrene skal begrænse antallet af personer på permanente forsørgelsesordninger mest muligt. I opgørelsen af dette ministermål indgår også personer på ledighedsydelse.

³ Målingen for førtidspension er for september 2010

Tabel 3. Andelen af befolkningen (16-64 år) der er på midlertidige og permanente ydelser i Lejre, klyngen og Østdanmark – samt udviklingen i forhold til samme måned året før.

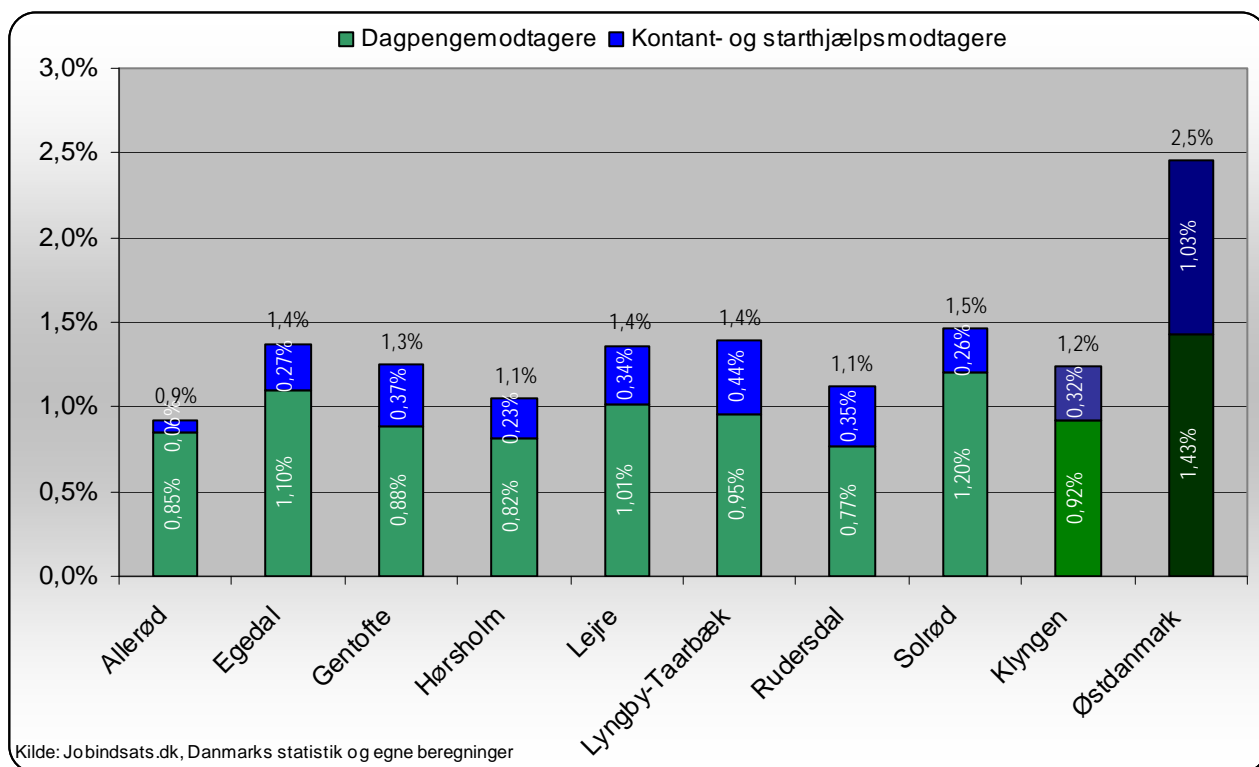
Lejre Kommune	Andel af befolkningen			Udvikling i procent-point		
	Lejre	Klyngen	Østdanmark	Lejre	Klyngen	Østdanmark
-Dagpengemodtagere	2,2%	2,1%	3,0%	0,4	0,3	0,5
-Kontant- og starthjælpsmodtagere (match 1)	0,6%	0,5%	1,3%	0,0	0,0	0,0
-Kontant- og starthjælpsmodtagere (match 2)	0,6%	0,6%	1,6%	0,0	0,0	0,0
-Kontant- og starthjælpsmodtagere (match 3)	0,2%	0,3%	0,7%	0,1	0,2	0,2
-Personer på introduktionsydelse	0,2%	0,1%	0,1%	0,1	0,0	0,0
-Personer på sygedagpenge	2,0%	1,5%	1,9%	0,0	0,0	-0,2
-Personer på revalideringsydelse	0,2%	0,1%	0,3%	0,0	0,0	0,0
-Jobcentrets samlede målgruppe	6,0%	5,2%	8,9%	0,6	0,4	0,7
-Førtidspension ¹	4,8%	3,6%	6,1%	0,1	0,0	-0,1
-Fleksjob	1,8%	0,8%	1,1%	0,1	0,0	0,0
-Ledighedsydelse	0,2%	0,2%	0,3%	0,0	0,0	0,0

Kilde: Jobindsats.dk og egne beregninger

¹Målinger for førtidspension er fra september 2010

2. Arbejdskraftreserven

Figur 1. Arbejdskraftreservens andel af arbejdsstyrken i klyngen og Østdanmark, august 2010



Tabel 4. Arbejdskraftreserven opgjort på ydelseskategori – samt udviklingen ift. samme måned året før.

Ydelsesgruppe	Lejre Kommune			Klyngen	Sjælland	Østdanmark
	aug-09	aug-10	%-vis udvikling	%-vis udvikling	%-vis udvikling	%-vis udvikling
Dagpengemodtagere	92	142	54%	45%	59%	43%
Kontant- og starthjælpsmodtagere	53	48	-9%	2%	3%	7%
I alt	145	190	31%	30%	33%	25%
<i>Kommunens mål: 197 personer i arbejdskraftreserven i december 2010</i>						

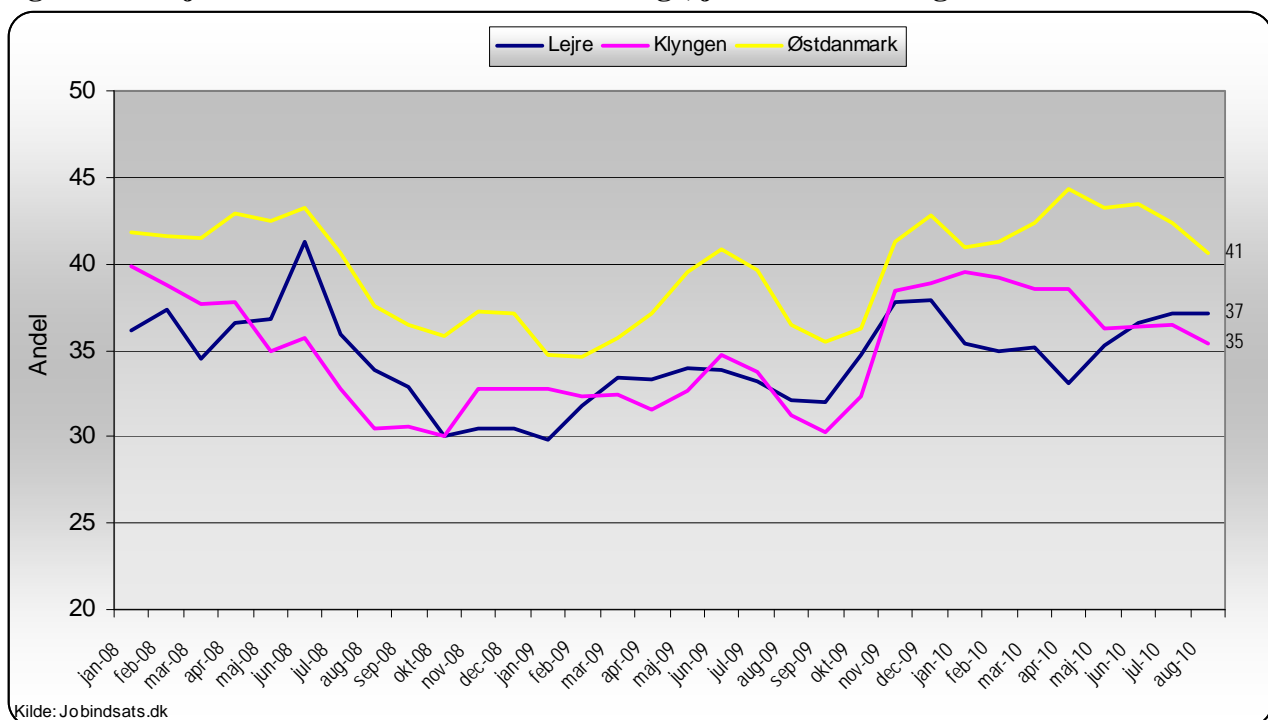
Kilde: Jobindsats.dk, egne beregninger og Beskæftigelsesplan for Lejre 2010

Tabel 5. Arbejdskraftreserven fordelt på køn og ydelseskategori – samt udviklingen ift. samme måned året før

Lejre Kommune	Andel af den samlede arbejdskraftreserve, aug 10		Den procentvise udvikling i antallet fra aug 09 til aug 10	
	A-dagpenge	Kontant- og starthjælp	A-dagpenge	Kontant- og starthjælp
Kvinder	26,8%	11,5%	53,1%	-12,5%
Mænd	48,1%	13,7%	57,1%	0,0%
<i>I alt (antal personer)</i>	<i>(137)</i>	<i>(46)</i>	<i>55,7%</i>	<i>-6,1%</i>

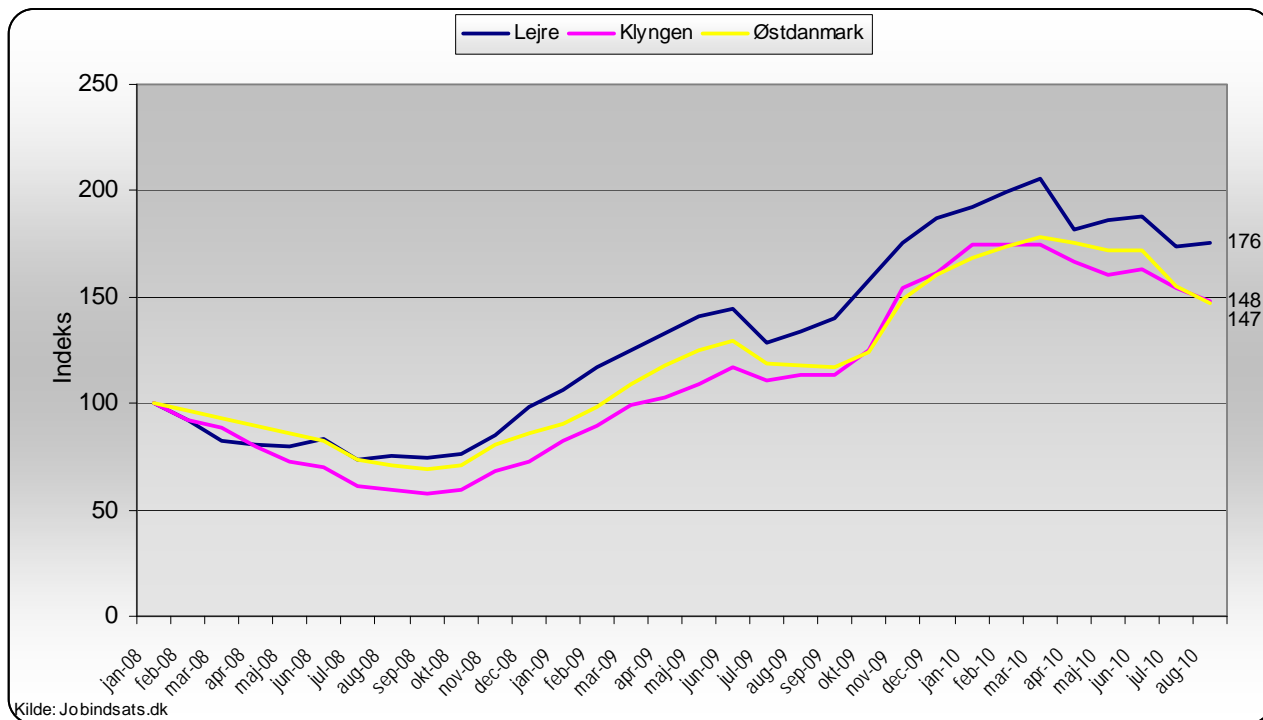
Kilde: Jobindsats.dk

Figur 2. Arbejdskraftreservens andel af alle ledige, januar 2008 – august 2010

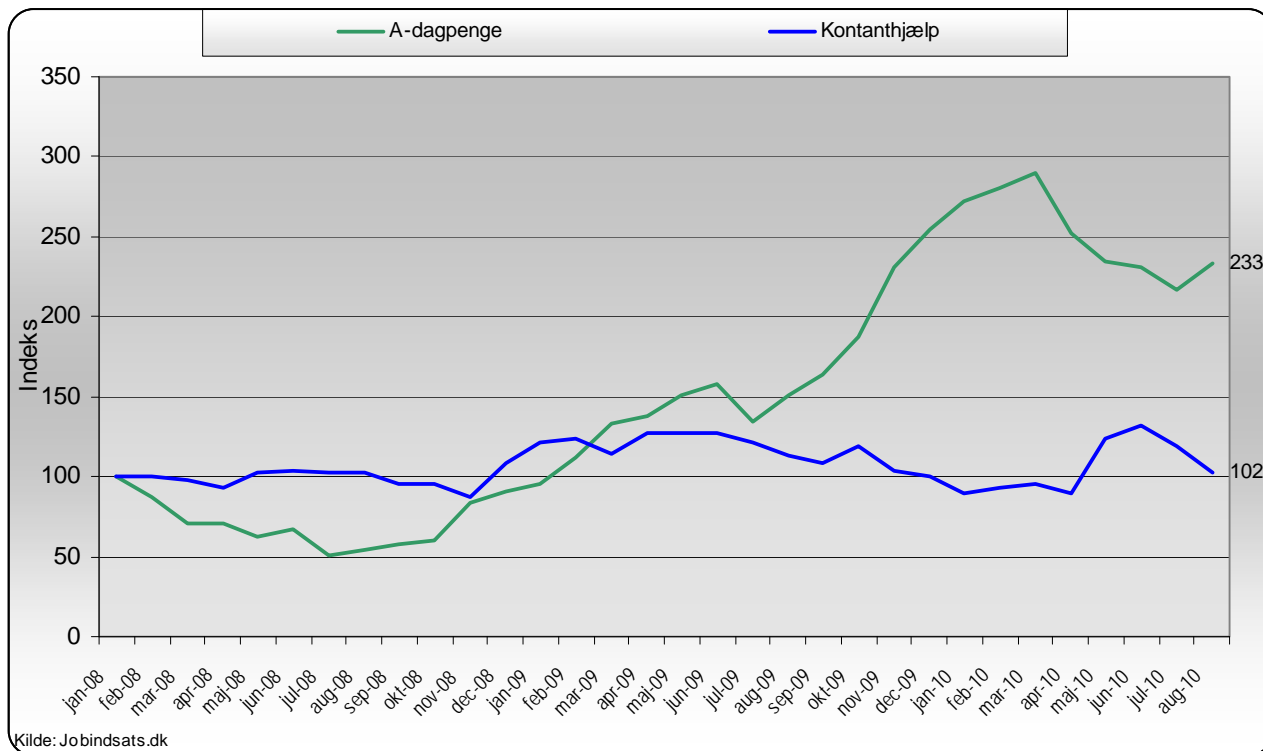


Kilde: Jobindsats.dk

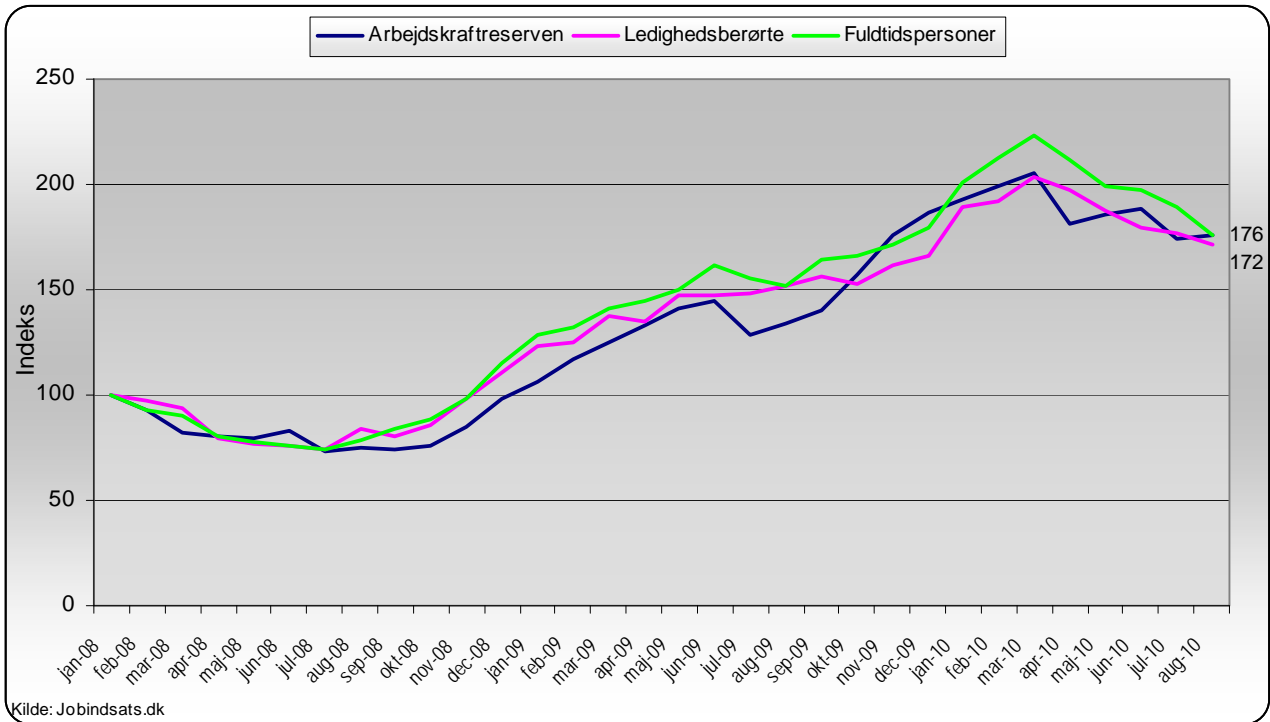
Figur 3. Udviklingen i arbejdskraftreserven, indekseret (jan. 2008 = 100)



Figur 4. Udviklingen i arbejdskraftreserven – opgjort på forsørgelseskategori, indekseret (jan. 2008 = 100)



Figur 5. Udviklingen i arbejdskraftreserven, antal ledighedsberørte og antal fuldtidsledige, indekseret (jan. 2008 = 100)



Tabel 6. Arbejdskraftreserven fordelt på A-kassegrupper og A-kasser, august 2010

	Antal personer	Andele ledige, august 2010			Udvikling fra sidste år		
	Lejre	Lejre	Klynge 3	Øst danmark	Lejre	Klynge 3	Øst danmark
Forsikrede ledige i alt	142	100,0%	100,0%	100,0%	54,3%	45%	43%
Selvstændige	10	7,0%	8,8%	6,6%	66,7%	104%	46%
ASE	10	7,0%	7,3%	5,2%	66,7%	81%	45%
Akademikere	4	2,8%	22,5%	14,4%	33,3%	50%	29%
Akademikernes A-Kasse	4	2,8%	6,5%	4,9%	.	39%	39%
Funktionærer og tjenestemænd	4	2,8%	5,2%	6,2%	.	5%	50%
FTF- A-kasse	4	2,8%	4,5%	3,9%	.	0%	40%
HK /Danmarks A-kasse	23	16,2%	11,6%	10,9%	130,0%	23%	22%
Tekniske funktionærer	4	2,8%	11,8%	8,2%	-42,9%	50%	48%
Teknikernes A-Kasse	4	2,8%	2,1%	2,2%	.	69%	79%
Byggefagene	12	8,5%	3,1%	6,6%	100,0%	242%	95%
El-Fagets A-Kasse	6	4,2%	0,5%	1,1%	100,0%	.	139%
Træ-Industri-Bygs A-Kasse	6	4,2%	1,9%	3,7%	100,0%	108%	65%
Metalarbejdernes A-Kasse	8	5,6%	3,0%	4,4%	166,7%	160%	73%
Faglig Fælles (3F) A-kasse	28	19,7%	11,5%	22,9%	33,3%	28%	36%
Fødevareforbundet NNF's A-kasse	3	2,1%	0,2%	1,1%	.	.	58%
Øvrige	26	18,3%	15,7%	14,8%	52,9%	78%	56%
Danske Lønmodtageres A-kasse	9	6,3%	3,3%	3,6%	125,0%	63%	46%
Kristelig A-Kasse	17	12,0%	11,0%	10,1%	30,8%	69%	56%

Kilde: Jobindsats.dk og egne beregninger

3. Tidlig indsats

Tabel 7. Andel af påbegyndte dagpenge- samt kontant- og starthjælpsforløb inden for det seneste år, hvor 1. jobsamtale er afholdt inden for 1. måned - samt udviklingen ift. samme periode året før.

Lejre Kommune	3kv09-2kv10			Udvikling i %-point 3kv08-2kv09 - 3kv09-2kv10		
	Lejre	Klyngen	Østdanmark	Lejre	Klyngen	Østdanmark
A-dagpengeforløb	34%	22%	26%	-3,0	-1,7	0,0
Kontant- og starthjælpsforløb Jobklar (match 1)	90%	78%	79%	4,5	1,0	1,1
Kontant- og starthjælpsforløb Indsatsklar (match 2)	89%	61%	69%	15,4	5,3	4,9
I alt (Antal personer)	(471)	(2769)	(52739)	9%*	18%*	14%*

Kilde: Jobindsats.dk

* Viser udviklingen af antal personer, i alt, i procent

Tabel 8. Andel påbegyndte dagpenge- samt kontant- og starthjælpsforløb inden for det seneste år, hvor 1. aktiveringstilbud er modtaget inden 1. måned - samt udviklingen ift. samme periode året før.

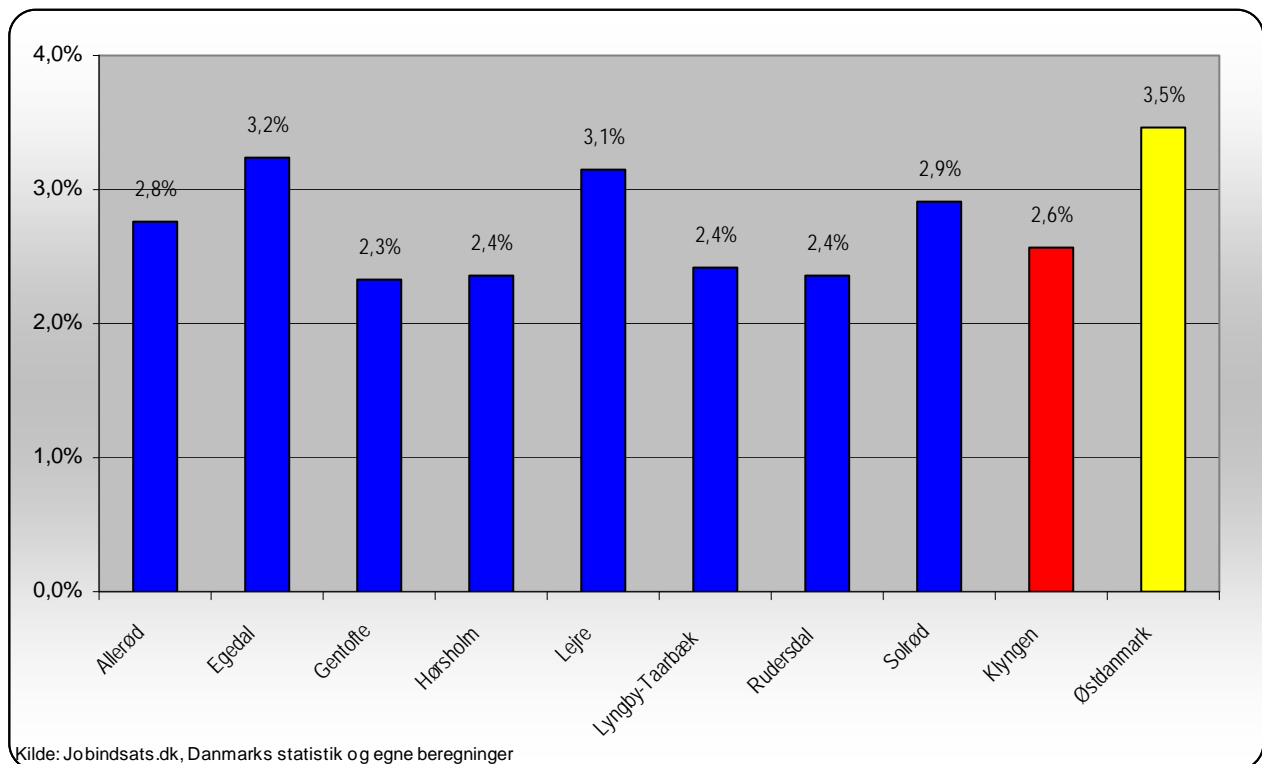
Lejre Kommune	3kv09-2kv10			Udvikling i %-point 3kv08-2kv09 - 3kv09-2kv10		
	Lejre	Klyngen	Østdanmark	Lejre	Klyngen	Østdanmark
A-dagpengeforløb	7%	5%	5,2%	3,3	-1,0	1,1
Kontant- og starthjælpsforløb Jobklar (match 1)	21%	49%	46%	-2,6	0,3	-4,8
Kontant- og starthjælpsforløb Indsatsklar (match 2)	23%	27%	30%	-0,1	-7,4	-4,6
I alt (Antal personer)	(103)	(1112)	(21388)	32%*	11%*	6%*

Kilde: Jobindsats.dk

* Viser udviklingen af antal personer, i alt, i procent

4. Sygefraværsindsatsen

Figur 6. Sygefraværets relative omfang (samtlige sygefraværsforløb ift. arbejdsstyrken) i klyngen og Østdanmark, juli 2010



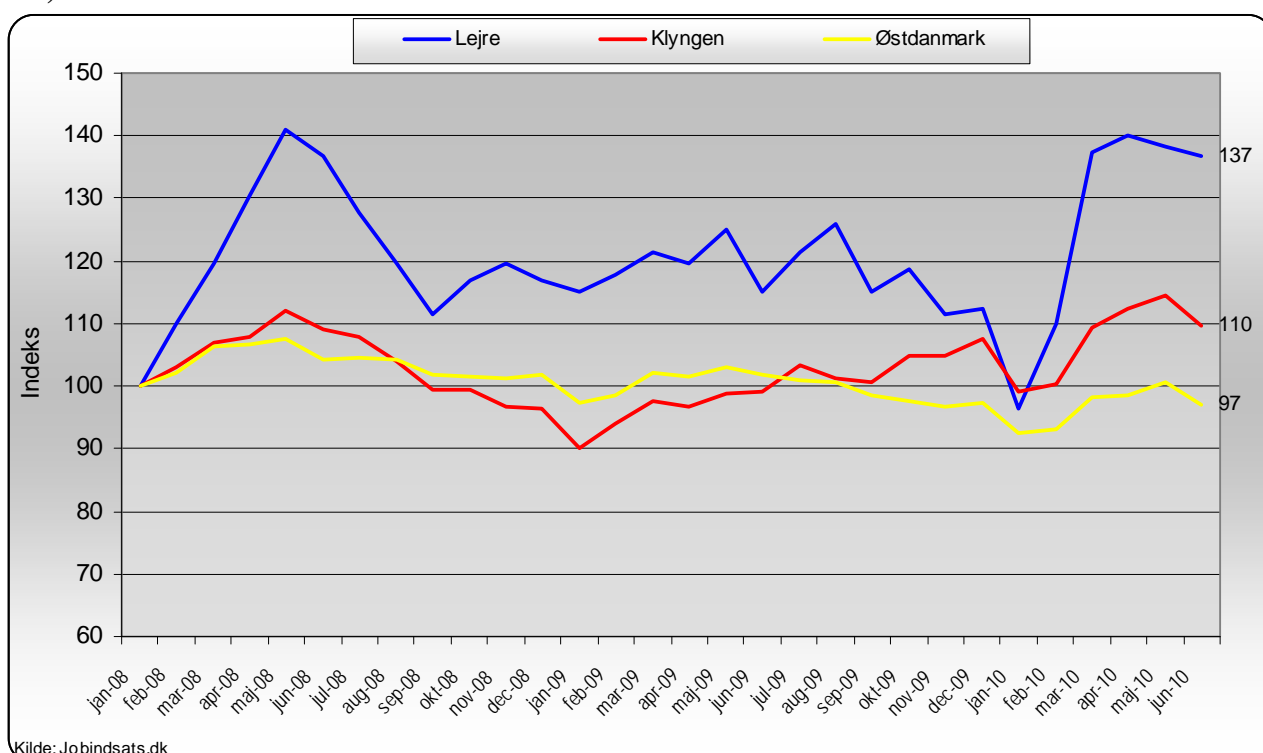
Tabel 9. Sygefraværsløb over 26 uger - samt udviklingen ift. samme måned året før, juli 2010

	Antal forløb over 26 uger	Andel forløb over 26 uger	Udvikling i antal forløb over 26 uger	Udvikling i andel forløb over 26 uger (%-point)
Lejre Kommune	142	32%	4%	5,2
Klyngen	1275	35%	6%	3,7
Østdanmark	15486	35%	-5%	1,4

Kommunens mål: 100 sygefraværsløb over 26 uger i december 2010

Kilde: Jobindsats.dk og egne beregninger

Figur 7. Udviklingen i antal sygefraværsløb over 26 uger, indekseret (jan. 2008 = 100)



Tabel 10. Andel af sygefraværsløb med delvise raskmeldinger ud af alle sygefraværsløb eller sygefraværsløb over 26 uger - samt udviklingen ift. samme måned året før, juni 2010.

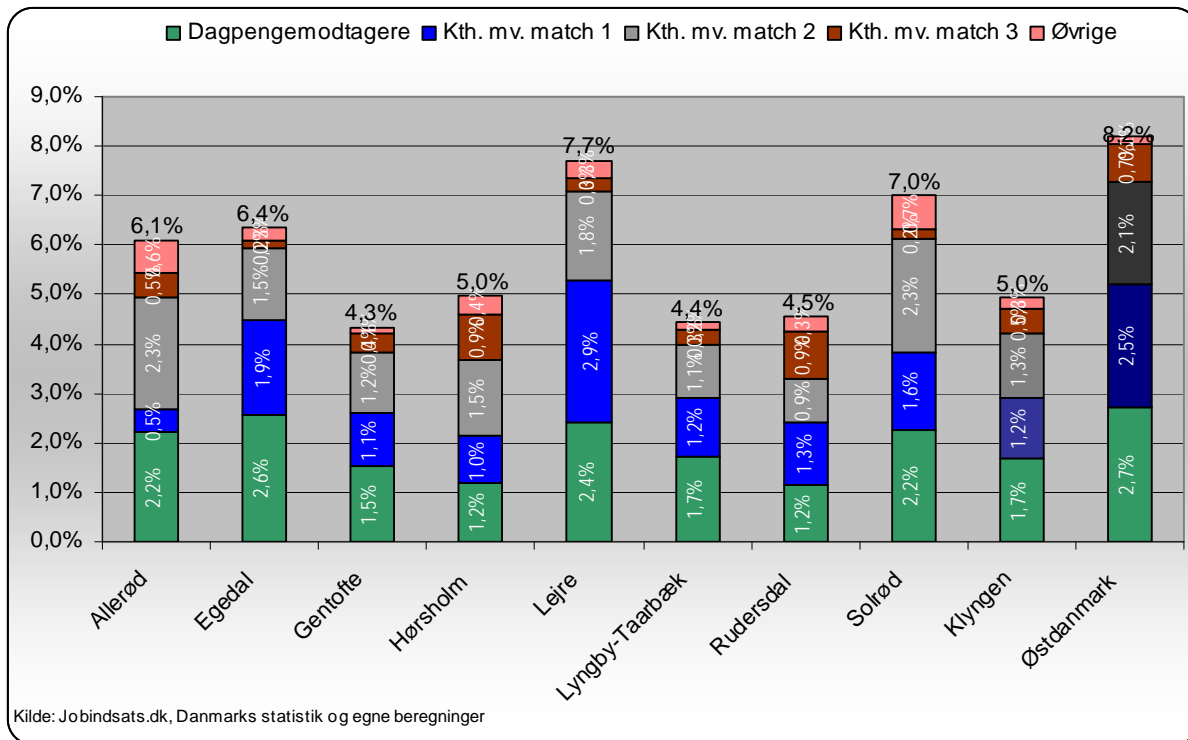
	Andel af alle sygefraværsløb	Andel af sygefraværsløb over 26 uger	Udvikling i andel af alle sygefraværsløb (% - point)	Udvikling i andel af sygefraværsløb over 26 uger (% - point)
Lejre Kommune	19%	19%	0	2
Klyngen	21%	19%	2	9
Region Sjælland	15%	14%	1	6
Østdanmark	15%	14%	2	8

Kilde: Jobindsats.dk og egne beregninger

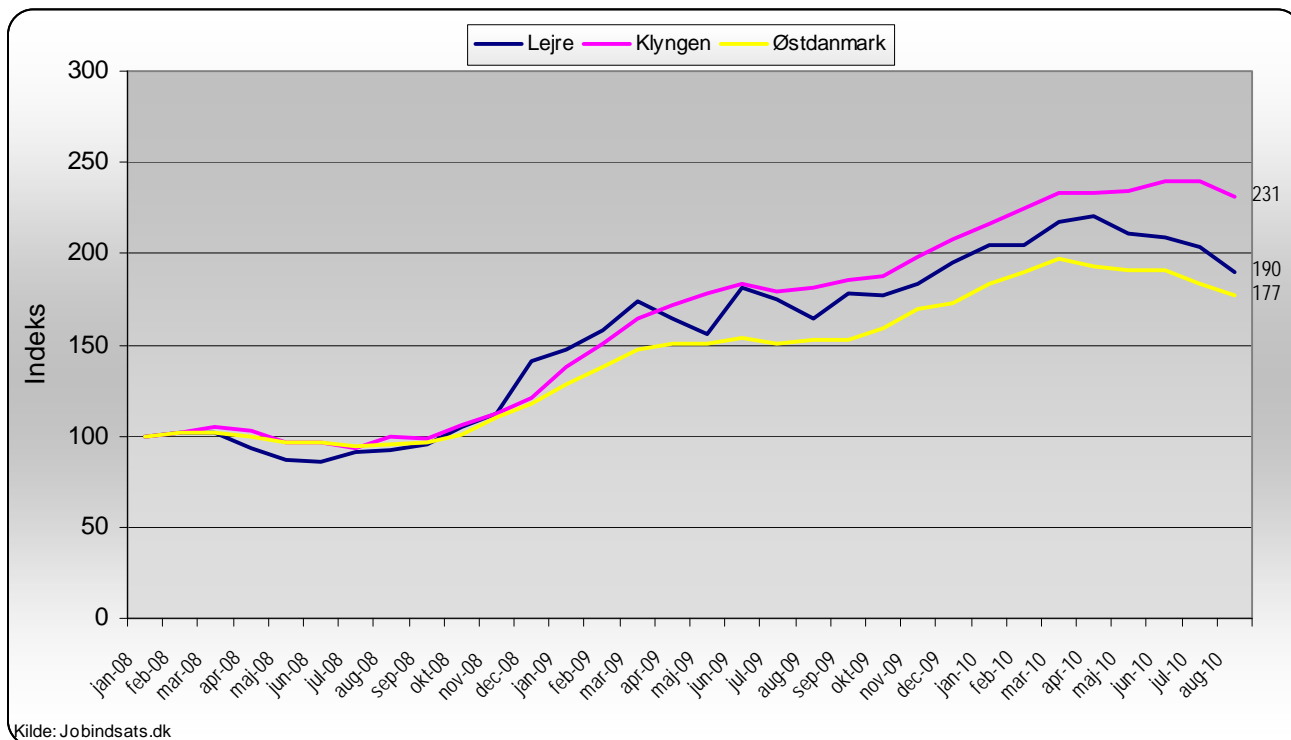
* For at få de mest retvisende opgørelser anvendes den 3. sidste måned til at vise andel af delvise raskmeldinger. Dette skyldes, at (pga. mange efterregistreringer på sygedagpengeområdet) opgørelser fra de seneste måneder øges væsentligt ved senere opdateringer af sygedagpengeområdet.

5. Ungeindsatsen

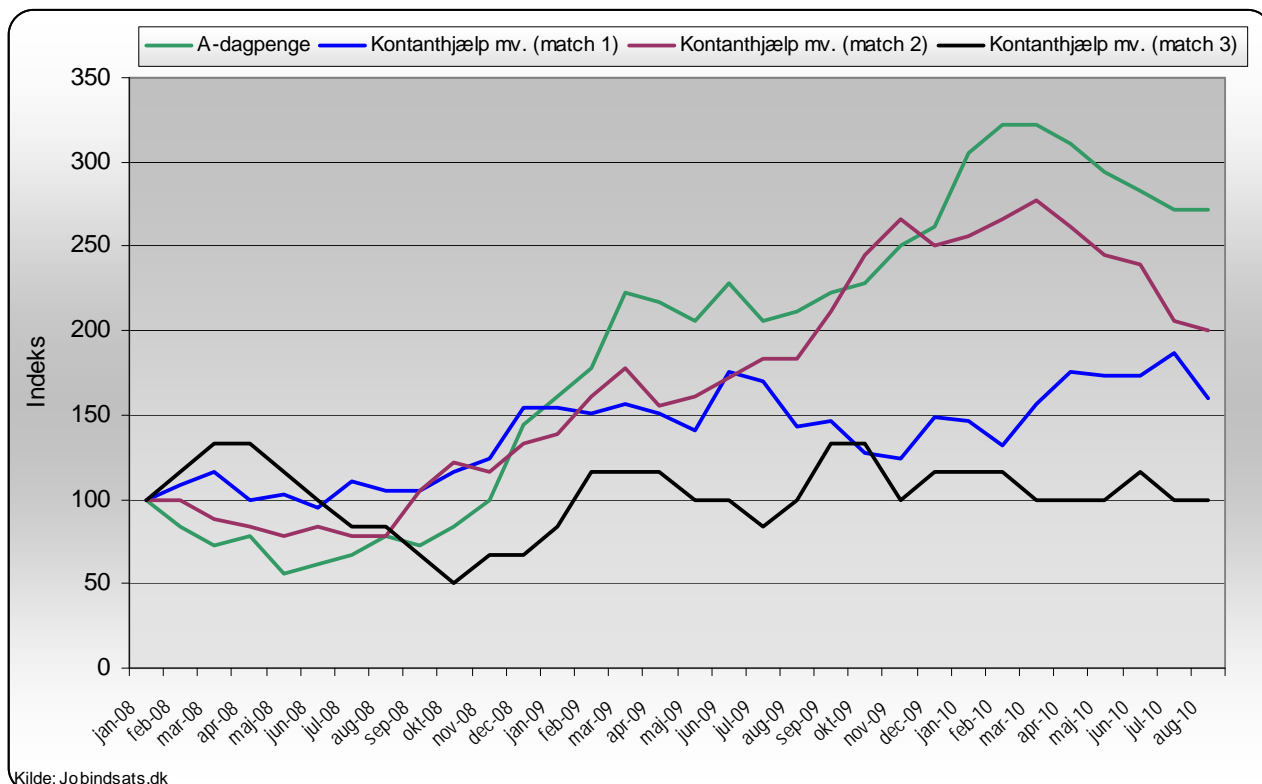
Figur 8. Unge modtagere af overførselsindkomst, andel af alle 18-29-årige, Klyngen og Østdanmark, august 2010



Figur 9. Udviklingen i ydelsesmodtagere under 30 år (fuldtidspersoner), indekseret (jan. 2008 = 100)



Figur 10. Udviklingen i ydelsesmodtagere under 30 år (fuldtidspersoner), indekseret (jan. 2008 = 100)



Tabel 11. Modtagere af overførselsindkomst under 30 år (fuldtidspersoner) opgjort på ydelseskategori - samt udviklingen ift. samme måned året før.

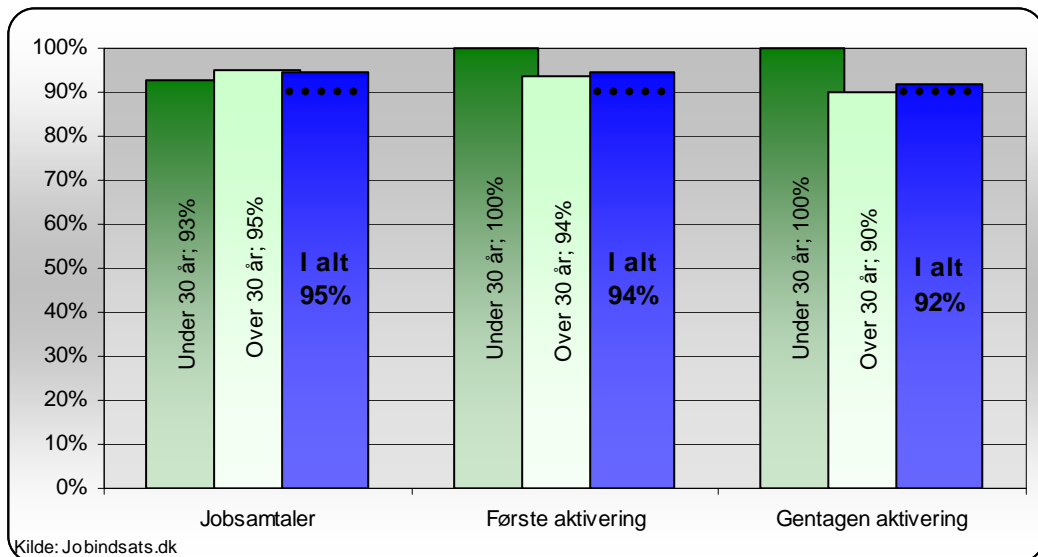
Ydelsesgruppe	Lejre Kommune			Klyngen	Østdanmark
	aug-09	aug-10	%-vis udvikling	%-vis udvikling	%-vis udvikling
Dagpengemodtagere	38	49	29%	45%	27%
Jobklare kontant-, starthjælp og introduktionsydelsesmodtagere (match 1)	53	59	11%	8%	-1%
Indsatsklare kontant-, starthjælp og introduktionsydelsesmodtagere (match 2)	33	36	9%	2%	7%
Midlertidigt passive kontant-, starthjælp og introduktionsydelsesmodtagere (match 3)	6	6	0%	357%	154%
Kontant-, starthjælp og introduktionsydelsesmodtagere (Uoplyst match)	7	7	0%	7%	15%
I alt	137	157	15%	26%	16%

Kommunens mål: 225 overførselsindkomstmodtagere (fuldtidspersoner) under 30 år i december 2010

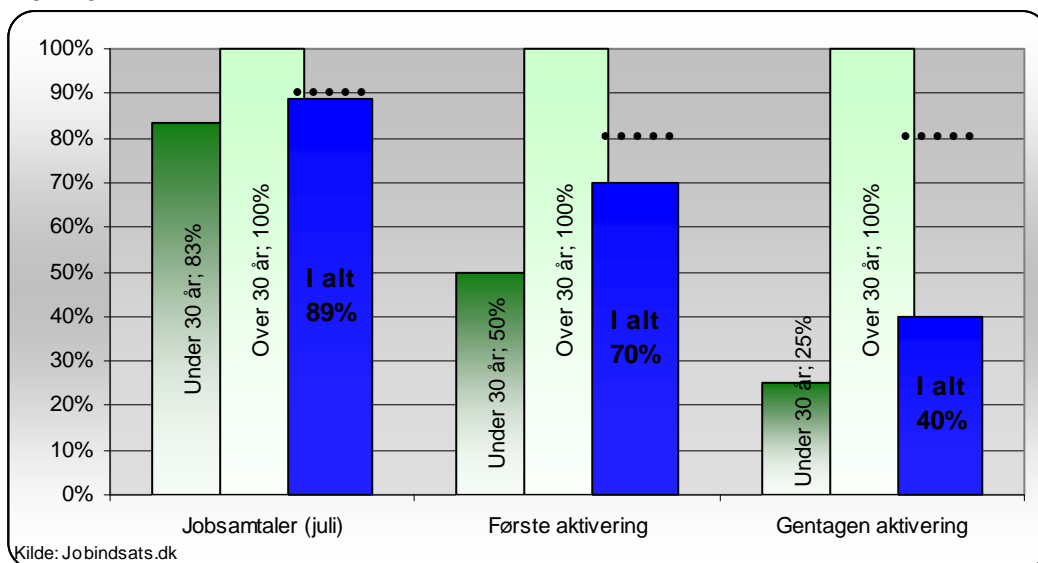
Kilde: Jobindsats.dk og egne beregninger

6. Rettidighed

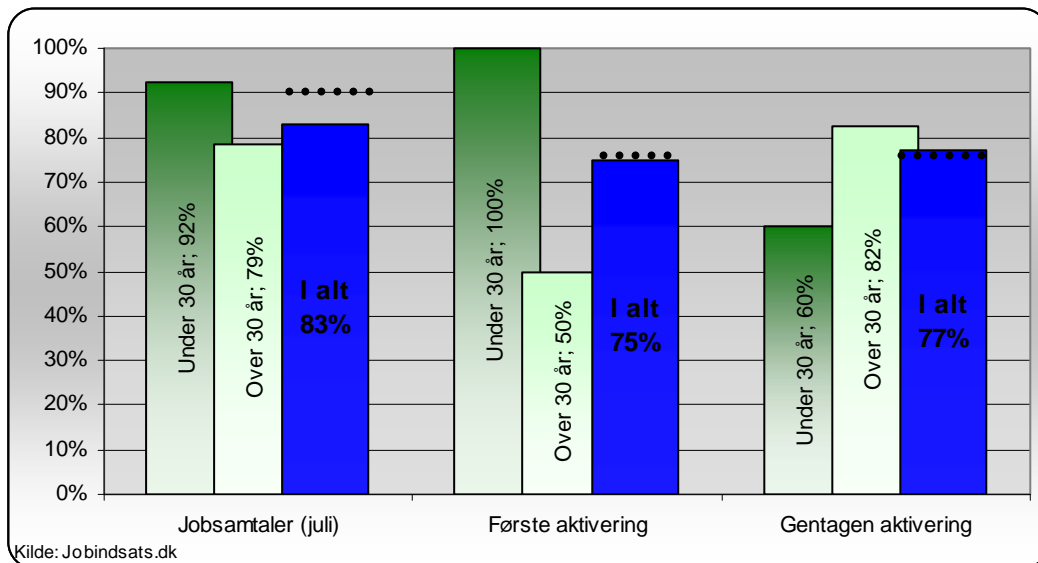
Figur 11. Rettidigheden for dagpengemodtagere i Jobcenter Lejre, juli 2010



Figur 12. Rettidigheden for jobklare kontant- og starthjælpsmodtagere i Jobcenter Lejre, juli 2010



Figur 13. Rettidigheden for indsatsklare og midlertidigt passive kontant- og starthjælpsmodtagere i Jobcenter Lejre, juli 2010



Tabel 12. Resultater for rettidig indsats i Jobcenter Lejre i perioden 2. kvartal 2009 til 2. kvartal 2010

	2. kv. 2009	3. kv. 2009	4. kv. 2009	1. kv. 2010	2. kv. 2010
Dagpengemodtagere:					
• Rettidigheden for jobsamtaler :	98,9	98,4	89,6	88,9	79
• Rettidigheden for første aktivering :	85,7	92	83,6	62,4	81,1
• Rettidigheden for gentagen aktivering :	100	88,9	100	84,1	72,2
Kontant- og starthjælpsmodtagere, match 1					
• Rettidigheden for jobsamtaler :	94,7	93,6	85,3	85,4	83,5
• Rettidigheden for første aktivering :	75	65,5	72,2	68,4	60
• Rettidigheden for gentagen aktivering :	86,7	57,1	100	78,6	93,3
Kontant- og starthjælpsmodtagere, match 2 og 3					
• Rettidigheden for jobsamtaler :	85,1	89,0	94,7	86,0	89,1
• Rettidigheden for første aktivering :	60,0	58,3	82,6	62,5	60,0
• Rettidigheden for gentagen aktivering :	58,3	75,6	81,3	68,2	87,2

Kilde: Jobindsats.dk

7. Personer med mere end 40 uger på offentlig forsørgelse

Tabel 13. A-dagpengemodtagere samt jobklare, indsatsklare og midlertidigt passive kontant- og starthjælpsmodtagere, som har været på ydelsen i mere end 40 uger - samt udviklingen ift. samme måned året før.

Lejre Kommune		Andel og Antal juli 2010			Udvikling i andel (%-point) og <i>antal</i> (%) juli 09 - juli 10		
		Lejre	Klyngen	Østdanmark	Lejre	Klyngen	Østdanmark
A-dagpengemodtagere	(Andel)	19,9%	16,8%	19,7%	9,2	6,5	7,8
	(Antal)	67	580	9304	139,3%	103,5%	109,2%
Kontant- og starthjælpsmodtagere (match 1)	(Andel)	13,0%	20,2%	29,8%	-2,1	6,2	5,0
	(Antal)	12	166	5860	-20,0%	58,1%	25,9%
Kontant- og starthjælpsmodtagere (match 2)	(Andel)	53,8%	55,5%	64,9%	1,5	3,5	2,7
	(Antal)	50	612	16406	8,7%	6,8%	7,6%
Kontant- og starthjælpsmodtagere (match 3)	(Andel)	88,5%	61,6%	71,0%	-11,5	-21,6	-10,2
	(Antal)	23	279	7334	76,9%	52,5%	25,1%

Kilde: Jobindsats.dk og egne beregninger

Note: Andelen er udregnet ift. hver af de fire målgrupper. Dvs. at tabellen skal læses sådan, at det eksempelvis er 13,0% ud af de udelukkende jobklare kontant- og starthjælpsmodtagere i Lejre Kommune, som har modtaget ydelsen (kontant- og starthjælp betragtes i denne opgørelse som én ydelse) i mere end 40 uger.

8. Afgang til selvforsørgelse

Tabel 14. Andel selvforsørgende 1 år efter modtagelse af en offentlig forsørgelsesydelse

Lejre Kommune	2. kvartal 2010		Udvikling 2.kvt 2009-2.kvt 2010 (%-point)			
	Kvinder	Mænd	Jobcenter Lejre		Klyngen	
			Kvinder	Mænd	Kvinder	Mænd
A-dagpenge	51,8%	48,9%	-6,5	-0,5	-6,8	-6,0
Kontant- og Starthjælp match 1-3	17,6%	34,4%	-12,5	-10,8	-2,1	0,6
Kontant- og Starthjælp match 4-5	12,0%	9,7%	6,8	-0,7	-1,9	-4,8

Kilde: DREAM og egne beregninger

Tabel 15. Kontanthjælpsmodtagere, 2. kvartal 2009, der er selvforsørgende, tættere på arbejdsmarkedet eller længere fra arbejdsmarkedet i Lejre

	Kontanthjælpsmodtagere 2. kvt. 2009 (antal)	Selv-forsørgende 2. kvt. 2010 (antal)	Arb.markeds- parate 2. kvt. 2010 (antal)	Ikke- arb.markeds- parate 2. kvt. 2010 (antal)	Selv- forsørgende 2. kvt. 2010 (andel)	Arb.markeds- parate 2. kvt. 2010 (andel)	Ikke- arb.markeds- parate 2. kvt. 2010 (andel)
Arbejdsmarkedsparat	97	27	39	20	28%	41%	21%
Ikke-arbejdsmarkedsparat	132	14	6	79	11%	5%	60%
I alt	228	41	46	100	18%	20%	44%

Kilde: DREAM og egne beregninger. Antallet er beregnet som fuldtidsmodtagere. "Arbejdsmarkedsparat"-betegnelsen indbefatter kontant- og starthjælpsmodtagere med matchkategori 1, 2, 3 eller straksmatch. "Ikke-arbejdsmarkedsparat"-betegnelsen indbefatter kontant- eller starthjælpsmodtagere, som er matchkategoriseret 4 eller 5.

Table 16. Cash benefit recipients, 2nd quarter 2009, who are self-sufficient, closer to the labor market or further from the labor market in the cluster of comparable municipalities.

	Kontanthjælpsmodtagere 2. kv. 2009 (antal)	Selv-forsørgende 2. kv. 2010 (antal)	Arb.markedsparate 2. kv. 2010 (antal)	Ikke- arb.markedsparate 2. kv. 2010 (antal)	Selv-forsørgende 2. kv. 2010 (andel)	Arb.markedsparate 2. kv. 2010 (andel)	Ikke- arb.markedsparate 2. kv. 2010 (andel)
Arbejdsmarkedsparat	912	279	361	134	31%	40%	15%
Ikke-arbejdsmarkedsparat	1.431	85	51	1.037	6%	4%	72%
I alt	2.343	364	412	1.171	16%	18%	50%

Kilde: DREAM og egne beregninger. Antallet er beregnet som fuldtidsmodtagere. "Arbejdsmarkedsparat"-betegnelsen indbefatter kontant- og starthjælpsmodtagere med matchkategori 1, 2, 3 eller straksmatch. "Ikke-arbejdsmarkedsparat"-betegnelsen indbefatter kontant- eller starthjælpsmodtagere, som er matchkategoriseret 4 eller 5.