



Beskæftigelsesregion
Hovedstaden & Sjælland

Resultater af beskæftigelsesindsatsen

Jobcenter Lolland

4. status 2011



November 2011

INDHOLDSFORTEGNELSE

1. SAMMENFATNING	1
2. RESULTATERNE AF INDSATSEN I JOBCENTER LOLLAND	2
2.1 Status på de 4 ministermål	2
3. TVÆRGÅENDE UDFORDRINGER	3
3.1 Sammenfatning	3
3.2 Unge ydelsesmodtagere	3
3.3 Langtidsledigheden	4
3.4 Midlertidigt passive kontant- og starthjælpsmodtagere	4
3.5 Indsats til tiden	5
BILAG	6

1. SAMMENFATNING

Jobcenter Lolland har en række positive resultater i beskæftigelsesindsatsen i status efter september 2011:

- På 3 ud af de 4 ministermål – borgere i arbejdskraftreserven, unge ydelsesmodtagere og antallet af ikke-vestlige borgere på offentlig forsørgelse – er antallet faldet siden sidste dialogmøde i april 2011 og på det 3. – borgere på permanent forsørgelse – er antallet fastholdt og ikke steget.
- Jobcentret fastholder et yderligere fald i borgere på sygedagpengeforløb over 52 uger og har samtidig fastholdt et lavt niveau i forløb over 26 uger – om end der på det seneste har været en tendens til stigning, hvilket jobcentret bør være meget opmærksom på.
- Jobcenter Lolland har formået at fastholde en positiv udvikling i antal borgere på permanent forsørgelse.
- Arbejdskraftreserven er steget det seneste år (september 2010 – september 2011) – især for a-dagpengemodtagere, hvor tilgangen har været dobbelt så høj som i Østdanmark. Stigningen gælder primært for a-kasser, der typisk beskæftiger kvinder. Siden sidste dialogmøde har der været et fald i reserven. Afgangen fra arbejdskraftreserven til sygedagpenge er mindre i Lolland end i Østdanmark.

Jobcentret har samtidig nogle udfordringer med at sikre tidlig indsats (aktivering) for a-dagpengemodtagere og midlertidigt passive kontant- og starthjælpsmodtagere (jobsamtaler), med at anvende de mest effektive virksomhedsrettede tilbud (herunder virksomhedspraktik) og med at få og fastholde en høj selvforsørgelsesgrad i den samlede aktivering.

2. RESULTATERNE AF INDSATSEN I JOBCENTER LOLLAND

- 4. status 2011

Notatet beskriver Jobcenter Lollands (Lolland Kommune) resultater af indsatsen baseret på den seneste resultatoversigt, Jobindsats.dk og aktuelle ledighedstal, jf. beskæftigelsesregionens hjemmeside

Der sammenlignes i notatet med jobcentergennemsnit i Region Hovedstaden & Sjælland (benævnt som Østdanmark) samt klynge 8, der – udover Lolland – består af Guldborgsund, Kalundborg, Slagelse, Vordingborg, Frederikshavn, Haderslev, Norddjurs, Nyborg, Svendborg og Randers.

2.1 Status på de 4 ministermål

Jobcenter Lolland har siden sidste dialogmøde (11. april 2011, data fra januar 2011) haft en positiv udvikling i 3 ud af 4 ministermål, idet antal borgere i arbejdskraftreserven, antal unge ydelsesmodtagere og antallet af ikke-vestlige borgere på offentlig forsørgelse er faldet. Antallet af borgere på permanent forsørgelse er uændret, jf. tabel nedenfor - udviklingen jan. 11 – aug.11 er angivet i parentes.

Lolland	Antal August 2011	Ændring i procent Aug. 10 – Aug. 11 (jan.11-aug.11)	Jobcentrets mål for dec. 2011
Arbejdskraftreserven	1.360	5% (-10%)	1.245
Borgere på permanent forsørgelse	4.661	-2% (0%)	4.811
Unge under 30 år på offentlig forsørgelse	1.014	1,3% (-11,5%)	1.105
Ikke-vestlige på offentlig forsørgelse	566	3,6% (-1,7%)	583

I forhold til samme måned sidste år (august 2010 – august 2011) har udviklingen været knap så positiv, idet der på årsbasis har været stigning i såvel arbejdskraftreserven samt unge og ikke-vestlige borgere på offentlig forsørgelse. På nuværende tidspunkt (august 2011) har Jobcenter Lolland nået de forventede niveauer på 3 af de 4 mål i Beskæftigelsesplan 2011.

På 1 af målene (permanente) har udviklingen i Lolland det seneste år været mere positiv end i sammenlignelige kommuner. På unge-målet har udviklingen været næsten magen til klyngen, mens udviklingen for de 2 sidste mål (arbejdskraftreserven og ikke-vestlige) har været mindre positiv i Lolland.

Selvom jobcentret det seneste år således har oplevet stigninger i antal ydelsesmodtagere i tre ud af fire mål, viser udviklingen siden januar 2011, at Jobcenter Lolland er inde i en god udvikling, hvad angår indfrielse af jobcentrets mål for indsatsen i 2011 for de fire ministermål. En del af den positive udvikling siden sidste dialogmøde skyldes også jobcentrets sæsonprægede arbejdsmarked. Det er derfor vigtigt, at jobcentret holder fast i den positive udvikling.

3. TVÆRGÅENDE UDFORDRINGER

3.1 Sammenfatning

Jobcenter Lollands tværgående udfordringer drejer sig hovedsageligt om:

1. Unge-indsatsen
2. Udviklingen i langtidsledigheden
3. Midlertidigt passive kontant- og starthjælpsmodtagere
4. Indsats til tiden, særligt i forhold til indsatsklare og midlertidigt passive kontant- og starthjælpsmodtagere

3.2 Unge ydelsesmodtagere

Lolland har fortsat en stor andel unge under 30 år på overførselsindkomst, og andelen er markant større end i klyngen, *jf. figur 10*. Antal fuldtidspersoner er steget det seneste år (fra august 2010 – august 2011) med 1,3 pct. – en anelse mere end i klyngen og Østdanmark, hvor stigningen ligger på 1 pct..

Ses udelukkende på perioden siden sidste dialogmøde i april 2011 (data fra januar 2011), har der været en meget positiv udvikling i antallet - hovedsageligt blandt a-dagpenge- samt jobklare kontant- og starthjælpsmodtagere, *jf. tabel 11*. Antallet af unge sygedagpengemodtagere og i fleksjob er også faldet meget i samme periode i 2011.

På årsbasis (august 2010 – august 2011) er antallet af unge, der er vurderet midlertidigt passive steget en del (18,1 pct.) – dette dækker dog kun over 6 personer.

Fra september 2010 til september 2011 er antallet af unge langtidsledige kontant- og start-hjælpsmodtagere steget markant (16,7 pct.) og det er nu mere end hver tredje i gruppen, der er langtidsledige, *jf. tabel 14*. I samme periode er andelen af unge langtidsledige a-dagpenge-modtagere i Lolland steget med 1,3 pct., hvor andelen er faldet i klyngen. I Lolland ligger andelen med 28,4 pct. noget højere end i klyngen (23,1 pct.), *jf. tabel 14*.

I perioden januar – juli 2011 har Jobcenter Lolland iværksat en tidlig indsats (jobsamtaler inden for 1 måned) for knap 62 pct. af alle ledige. Hos de unge a-dagpengemodtagere får 74,4 pct. af de 20–24-årige og 80,6 pct. af de 25–29-årige jobsamtaler inden for 1 måned. Hos kontanthjælpsmodtagerne er det 70 pct. og 76,7 pct. I forhold til tidlig aktivering (inden for 1 måned) får de unge a-dagpengemodtagere mere sjældent et første aktiveringstilbud (hhv. 19,7 pct. af de 20–24-årige og 23,3 pct. af de 25–29-årige) end de unge kontanthjælpsmodtagere (hhv. 60 pct. af de 20-24-årige og 72 pct. af de 25-29-årige) *jf. Jobindsats.dk*

Projekt "Aktiv unge-indsats i Jobcenter Lolland"

Jobcenter Lolland har i samarbejde med Beskæftigelsesregion Hovedstaden & Sjælland i et par år gennemført et særligt projekt "Aktiv unge-indsats i Jobcenter Lolland" med det sigte at forbedre og styrke indsatsen for unge, således at alle unge i kommunen kommer i uddannelse eller beskæftigelse. Projektet blev sat i gang i efteråret 2008 med en kvantitativ og kvantitativ afdækning af unge-grupperne i Lolland Kommune og efterfulgt af et projekt til at udvikle mere beskæftigelsesrettede og effektive tilbud målrettet til de forskellige unge-grupper. Denne sidste del skulle være implementeret i jobcentret i forsommeren 2011 og dermed skulle resultaterne begynde at vise sig.

Unge-indsatsen er blevet drøftet intenst ved dialogmøderne med Lolland, og på seneste dialogmøde gjorde jobcentret rede for de initiativer og konkrete aktiviteter, der er sat i gang for at opnå projektets formål.

Da Jobcenter Lolland fortsat har udfordringer på unge-området er det vigtigt, at jobcentret holder fast i intentionerne fra projektet og herunder opretholder en tidlig og ikke mindst rettidig og målrettet indsats for de unge.

3.3 Langtidsledigheden

Bruttoledigheden i Lolland har været faldende siden starten af 2011 – og især siden juni 2011 *jf. figur 4*. Samtidig har langtidsledigheden været stigende, især for jobklare kontant- og starthjælpsmodtagere (matchgruppe 1) *jf. tabel 7*, men også for a-dagpengemodtagere, når der ses på andelen.

Fra september 2010 til september 2011 steg andelen af langtidsledige a-dagpengemodtagere med 1,6 pct., og siden seneste dialogmøde (april 2011, data fra januar 2011) er andelen steget med 5,4 pct. Det er nu mere end hver tredje ledige på a-dagpenge i Lolland Kommune, der er langtidsledig, *jf. tabel 7*.

I samme årsperiode er andelen af langtidsledige jobklare kontant- og starthjælpsmodtagere steget med 13,9 pct., hvilket er en markant større stigning end i både klyngen og Østdanmark. Siden seneste dialogmøde er antallet af langtidsledige kontant- og starthjælpsmodtagere steget med 9,0 pct. - en stigning, der også ligger over stigningen i såvel klyngen som Østdanmark, *jf. tabel 7*.

Risikoen for, at stadig flere bliver langtidsledige forstærkes desuden af, at antallet af personer i arbejdskraftreserven er steget med 5 pct. fra august 2010 til august 2011, *jf. tabel 2*. I perioden siden seneste dialogmøde har der dog været en mere positiv udvikling i arbejdskraftreserven, der er faldet med 10 pct. Dette fald er primært sket for kontant- og starthjælpsmodtagere (-16 pct.) Da der – ligeledes siden sidste dialogmøde i april 2011 – samtidig er sket en stigning i antallet af midlertidigt passive kontant- og starthjælpsmodtagere, *jf. tabel 1*, på 12 pct. kunne én nærliggende forklaring være, at faldet i arbejdskraftreserven til dels skyldes jobcentrets ommatchning af de ledige.

3.4 Midlertidigt passive kontant- og starthjælpsmodtagere

Ud af alle kontant- og starthjælpsmodtagere i Jobcenter Lolland er 23,5 pct. nu vurderet som midlertidigt passive mod 21 pct. i Østdanmark, *jf. Jobindsats.dk*. Gruppen af midlertidigt passive er steget det seneste år med 6 pct. og siden sidste dialogmøde i april med 12 pct. *jf. tabel 1* og udgør nu 380 fuldtidspersoner.

Tilsvarende ses for gruppen af unge ydelsesmodtagere i Lolland, hvor antallet af midlertidigt passive kontanthjælpsmodtagere er steget – på årsbasis med 7,6 pct og siden sidste dialogmøde med 18,1 pct. Stigningen på årsbasis dækker over 6 fuldtidspersoner. For de unge ydelsesmodtagere er der samtidig sket et fald i antallet af jobklare med 39 fuldtidspersoner og en stigning i antal indsatsklare på 63 fuldtidspersoner, *jf. tabel 11*.

For at imødegå, at de midlertidigt passive kontanthjælpsmodtagere med tiden ender på permanente forsørgelsesydelse som førtidspension, er det vigtigt, at jobcentret tilrettelægger en samlet indsats, der har til formål at understøtte den enkelte borger i at påbegynde en beskæftigelsesrettet indsats – og dermed vurderet som indsatsklar.

En sådan indsats kan med fordel tilrettelægges koordineret og tværsektorielt fx i samarbejde med socialforvaltningen og sundhedsområdet. De borgere, der er vurderet som midlertidigt passive, og som alligevel får en beskæftigelsesrettet indsats (i 2. kv. 2011 drejer dette sig om 18 og i 3. kv. 2011 om 14 borgere), bør genvurderes mhp. at blive kategoriseret som indsatsklare.

3.5 Indsats til tiden

Jobcenter Lolland har – som noget nyt – fået en udfordring i forhold til at sikre indsatsen til tiden. Dette gælder især for de indsatsklare og midlertidigt passive kontant- og starthjælpsmodtagere, men også jobsamtaler til dagpengemodtagere.

Således mangler i september 2011:

- 14 pct. af de unge a-dagpengemodtagere at få den første aktivering til tiden (18 personer)
- 25 pct. af de midlertidigt passive en jobsamtale til tiden (82 personer)
- 14 pct. af de jobklare kontant- og starthjælpsmodtagere under 30 år det første aktiveringstilbud til tiden (14 personer)
- 11 pct. af de jobklare kontant- og starthjælpsmodtagere over 30 år mangler efterfølgende aktiveringstilbud til tiden (23 personer)
- 24 pct. af de indsatsklare kontant- og starthjælpsmodtagere første aktiveringstilbud til tiden (66 personer) – heraf er 58 unge under 30 år
- 15 pct. af de indsatsklare mangler gentagne aktiveringstilbud til tiden (69 personer)

INDHOLDSFORTEGNELSE

BILAG

MÅLGRUPPEN	10
Tabel 1. Personer på midlertidige ydelser i Lolland Kommune - samt udviklingen ift. samme måned året før	10
ARBEJDSKRAFTRESERVEN	11
Figur 1. Arbejdskraftreservens andel af arbejdsstyrken, august 2011	11
Tabel 2. Arbejdskraftreserven opgjort på ydelseskategori - samt udviklingen ift. samme måned året før	11
Figur 2. Udviklingen i arbejdskraftreserven, indekseret (jan. 2009 = 100)	12
Figur 3. Udviklingen i arbejdskraftreserve - opgjort på forsørgelseskategori i Lolland Kommune	12
Figur 4. Udviklingen i arbejdskraftreserve, antal ledighedsberørte og antal bruttoledige (fuldtidspersoner), Lolland Kommune, indekseret (jan. 2009 = 100)	13
Tabel 3. Personer til- og afgangt arbejdskraftreserven i juli 2011, samt ændring i forhold til året før i Jobcenter Lolland og Østdanmark	13
Tabel 4. Andel af personer til- og afgangt arbejdskraftreserven ift. den samlede arbejdskraftreserve i Jobcenter Lolland og Østdanmark, juli 11	13
Tabel 5. Afgangen fra arbejdskraftreserven i juli 2011, i Jobcenter Lolland og Østdanmark, opgjort på ydelseskategori og afgangsårsag	14
Tabel 6. Arbejdskraftreserven fordelt på a-kassegrupper og a-kasser	15
Tabel 7. Langtidsledige a-dagpengemodtagere og jobklare kontant- og starthjælpsmodtagere - samt udviklingen ift. samme måned året før.	16
PERSONER PÅ PERMANENTE YDELSER	16
Figur 5. Andel af borgere på permanente ydelser i forhold til befolkningen (16-64 år), august 2011	16
Tabel 8. Personer på permanente ydelser i Lolland Kommune - samt udviklingen ift. samme måned året før	17
Figur 7. Udvikling i antallet af påbegyndte forløb med permanente ydelser i det seneste år i Lolland Kommune	18
Tabel 9. Sygedagpengeforløb over 26 uger og 52 uger - samt udviklingen ift. samme måned året før, jul 11	19
Tabel 10. Indsatsklare og midlertidigt passive kontant- og starthjælpsmodtagere, som har været på ydelsen i mindst 40 uger - samt udviklingen ift. samme måned året før.	19
Figur 8. Udviklingen i antal sygefraværforløb over 26 uger, indekseret (jan. 2009 = 100)	19
Figur 9. Sygefraværets andel af arbejdsstyrken	20
UNGE PÅ OVERFØRSELSINDKOMST	20
Figur 10. Unge modtagere af overførselsindkomst, andel af alle 16-29-årige, aug 11	20

Tabel 11. Modtagere af overførselsindkomst under 30 år (fuldtidspersoner) opgjort på ydelseskategori - samt udviklingen ift. samme måned året før.	21
Tabel 12. Modtagere af overførselsindkomst 25 - 29 årige (fuldtidspersoner) opgjort på ydelseskategori - samt udviklingen ift. samme måned året før.	22
Tabel 13. Modtagere af overførselsindkomst 16 - 24 årige (fuldtidspersoner) opgjort på ydelseskategori - samt udviklingen ift. samme måned året før.	22
Figur 11. Udviklingen i ydelsesmodtagere under 30 år (fuldtidspersoner), indekseret (jan. 2009 = 100)	23
Figur 12. Udviklingen i ydelsesmodtagere under 30 år (fuldtidspersoner) opgjort på ydelseskategori, indekseret (jan. 2009 = 100)	23
Tabel 15. Udvikling i ministermål 4 - begræsning af antal ikke-vestlige indvandrere og efterkommere på offentlig forsørgelse, aug 10 - aug 11	24
Figur 13. Andel af ikke-vestlige indvandrere og efterkommere på offentlig forsørgelse ift. alle forsørgelsesmodtagere og ikke-vestlige nydanskere's befolkningsandel (16-64 år), aug 2011	25
INDSATS TIL TIDEN	25
Figur 14. Andel af a-dagpengemodtagere, der ikke har modtaget rettidigt tilbud i Jobcenter Lolland, september 2011	25
Figur 15. Andel af kontant- og starthjælpsmodtagere fordelt på matchkategori, der mangler en jobsamtale i Jobcenter Lolland, september 2011	26
Figur 16. Andel af jobklare kontant- og starthjælpsmodtagere, der mangler et aktiveringstilbud i Jobcenter Lolland, september 2011	26
Figur 17. Andel af indsatsklare kontant- og starthjælpsmodtagere, der mangler et aktiveringstilbud i Jobcenter Lolland, september 2011	27
Tabel 16. Aktiveringsgraden opgjort ydelseskategori - samt udviklingen ift. samme kvartal året før	27
TIDLIG INDSATS	27
Tabel 17. Andel af påbegyndte a-dagpenge- samt kontant og starthjælpsforløb i 2. kv 2011, hvor 1. jobsamtale er afholdt inden for 1. måned - samt udviklingen ift. samme periode året før.	28
Tabel 18. Andel påbegyndte a-dagpenge- samt kontant og starthjælpsforløb i 2. kv 2011, hvor 1. aktiveringstilbud er modtaget inden 1. måned - samt udviklingen ift. samme periode året før.	28
VIRKSOMHEDSINDSATS	28
Tabel 19. Andel A-dagpengemodtagere, kontanthjælpsmodtagere match 1 og 2 samt sygedagpengemodtagere i virksomhedsrettede tilbud i Jobcenter Lolland, 2. kv 2011(fuldtidspersoner). Fordelt på type af tilbud.	28
Tabel 20. Udviklingen i antallet af A-dagpengemodtagere, kontanthjælpsmodtagere match 1 og 2 samt sygedagpengemodtagere i virksomhedsrettede tilbud i Jobcenter Lolland, 2. kv 2010 - 2. kv 2011(fuldtidspersoner). Fordelt på type af tilbud.	29
SELVFORSØRGELSESGRAD	29
Tabel 21. Antal og selvforsørgelsesgrad af afsluttede aktiveringsforløb, dagpengemodtagere 4. kv 2010	29

Tabel 22. Antal og selvforsørgelsesgrad af afsluttede aktiveringsforløb, jobklare kontant- og starthjælpsmodtagere, 4. kv 2010	29
Tabel 23. Antal og selvforsørgelsesgrad af afsluttede aktiveringsforløb, indsatsklare kontant- og starthjælpsmodtagere, 4. kv 2010	30

Resultatoversigt - Lolland



Ministerens mål	Periode	Niveau	Udvikling		Sammenligning	
			Antal	ift. måneden før, pct.	ift. samme måned året før, pct.	Bedste udvikling i klyngen ift. året før, pct.
Arbejdskraftreserven	Aug 2011	1.360	4	5	-19	-4
A-dagpenge	Aug 2011	916	11	12	-26	-5
Kontant- og starthjælp	Aug 2011	444	-7	-8	-30	2
Permanente forsørgelsesordninger	Aug 2011	4.684	-0	-2	-3	0
Tilgang til permanente forsørgelsesordninger ¹	Aug 2011	242	1	-12	-28	-4
Unge under 30 år	Aug 2011	1.018	-4	2	-10	1
Ikke-vestlige indvandrere og efterkommere	Aug 2011	569	-2	4	-10	-0
Forsørgelsesgrupper	Periode	Niveau	Udvikling		Sammenligning	
		Antal	ift. måneden før, pct.	ift. samme måned året før, pct.	Bedste udvikling i klyngen ift. året før, pct.	Gnsn. udvikling i klyngen ift. året før, pct.
Forsørgede i alt (sum af alle fuldtidspersoner nedenfor)		7.996	-2	-0	-4	-1
Jobklar - fuldtidspersoner		1.998	-6	-1	-12	-4
A-dagpenge	Aug 2011	1.058	-7	10	-16	-4
Kontant- og starthjælp	Aug 2011	516	-5	-16	-20	-0
Sygedagpenge	Aug 2011	284	-8	-13	-38	-6
Revalidering	Aug 2011	4	6	-34	-44	21
Ledighedsydelse	Aug 2011	135	-2	15	-62	-4
Indsatsklar - fuldtidspersoner		907	-1	24	-29	-9
Kontant- og starthjælp	Aug 2011	755	-2	22	-28	-2
Sygedagpenge	Aug 2011	85	17	193	-47	-22
Revalidering	Aug 2011	44	-3	-36	-55	-26
Ledighedsydelse	Aug 2011	23	-4	51	-35	45
Midlertidigt passive - fuldtidspersoner		551	-0	-6	-9	24
Kontant- og starthjælp	Aug 2011	358	4	5	-6	35
Sygedagpenge	Aug 2011	173	-10	-24	-26	10
Ledighedsydelse	Aug 2011	20	43	57	-27	47
Forrevalidering - fuldtidspersoner	Aug 2011	1	0	-82	-56	-24
Introduktionsydelse - fuldtidspersoner	Aug 2011	23	-3	-8	-24	14
Fleksjob - fuldtidspersoner	Aug 2011	498	0	-8	-10	-1
Førtidspension - fuldtidspersoner	Sep 2011	3.980	-1	-2	-3	0
Ukendt match – fuldtidspersoner²		38	-1	-54	-68	-31
Indsatsen	Periode	Niveau	Udvikling		Sammenligning	
		Procent	ift. måneden før, pct. point	ift. samme måned året før, pct. point	Høj/laveste niveau i klyngen i samme måned, pct.	Gnsn. niveau i klyngen i samme måned, pct.
Aktiveringsgrad i alt		27	-1	-7	41	32
A-dagpenge	Aug 2011	28	-1	-4	39	32
Kontant- og starthjælp, jobklar	Aug 2011	40	-0	-17	57	41
Kontant- og starthjælp, indsatsklar	Aug 2011	18	-2	-14	48	28
Opfyldelse af minimumskrav						
Manglende jobsamtaler - a-dagpenge	Aug 2011	2	-0	.	2	8
Manglende jobsamtaler - kontant- og starthjælp	Aug 2011	11	-2	.	2	6
Manglende aktive tilbud - a-dagpenge	Aug 2011	6	0	.	2	8
Manglende aktive tilbud - kontant- og starthjælp	Aug 2011	13	0	.	6	15

Kilde: Jobindsats.dk

Anm.: Antallet af fuldtidspersoner for den viste periode vil generelt være undervurderet som følge af efterregistreringer. Det vil især være tilfældet for sygedagpenge- og a-dagpengemålingerne, hvor antallet af fuldtidspersoner ved den efterfølgende opdatering typisk vil stige med omkring 5-6 procent.

1: Tilgang til permanente forsørgelsesordninger viser tilgangen de seneste 12 måneder (inkl. den anførte måned). Hvis den anførte måned f.eks. er januar 2011, viser målingen tilgangen i perioden februar 2010 - januar 2011.

2: Forsørgelsesgruppen *Ukendt match - fuldtidspersoner* indeholder modtagere af kontant- og starthjælp, sygedagpenge, revalideringsydelse og ledighedsydelse, der endnu ikke er blevet matchet.

Målgruppen

Tabel 1. Personer på midlertidige ydelser i Lolland Kommune - samt udviklingen ift. samme måned året før

Lolland Kommune	Fuldtids- personer ¹	Andel af befolkningen ²	Udvikling sep 2010 - sep 2011		
			Lolland	Klyngen	Østdanmark
	september 2011				
- Dagpengemodtagere	1118	4,0%	1% (-23%)	-5%	-2%
- Kontant- og starthjælpsmodtagere (match 1)	494	1,8%	-17% (-19%)	1%	-7%
- Kontant- og starthjælpsmodtagere (match 2)	746	2,7%	22% (1%)	-3%	9%
- Kontant- og starthjælpsmodtagere (match 3)	380	1,4%	6% (12%)	34%	7%
- Personer på introduktionsydelse	23	0,1%	-15% (-15%)	13%	20%
- Personer på sygedagpenge ³	572	2,1%	-12% (-26%)	-8%	-10%
- Personer på revalideringsydelse	52	0,2%	-34% (-22%)	-21%	-17%
- I alt	3385	12,3%	-1% (-16%)	-3%	-2%

Kilde: Jobindsats.dk, Danmarks statistik og egne beregninger

1. Opgørelserne af antal fuldtidspersoner er inkl. aktiverede

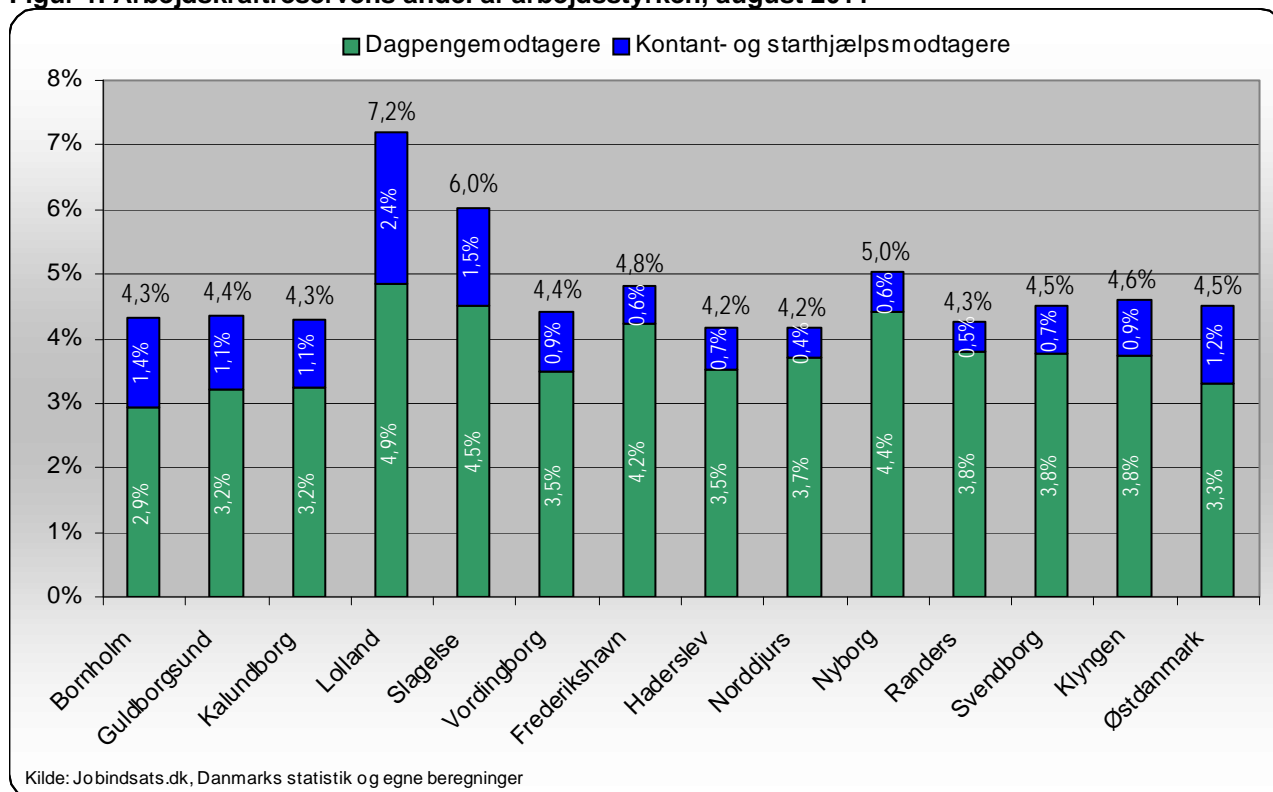
2. Bemærk, at målgruppeandelene beregnes ved anvendelse af kommunens befolkningsgrundlag (16-64 år) og dermed adskiller sig fra metoden, hvormed kommunens arbejdsløshedsprocent beregnes (hvor arbejdsstyrken anvendes). Det anvendte befolkningstal er fra 3kvt2011

3. Tal for sygedagpenge er fra august 2011

Note: Udviklingstallet i (parentes) viser udviklingen fra sidste dialogmøde. I dette tilfælde drejer det sig om udviklingen fra februar 2011

Arbejdskraftreserven

Figur 1. Arbejdskraftreservens andel af arbejdsstyrken, august 2011



Tabel 2. Arbejdskraftreserven opgjort på ydelseskategori - samt udviklingen ift. samme måned året før

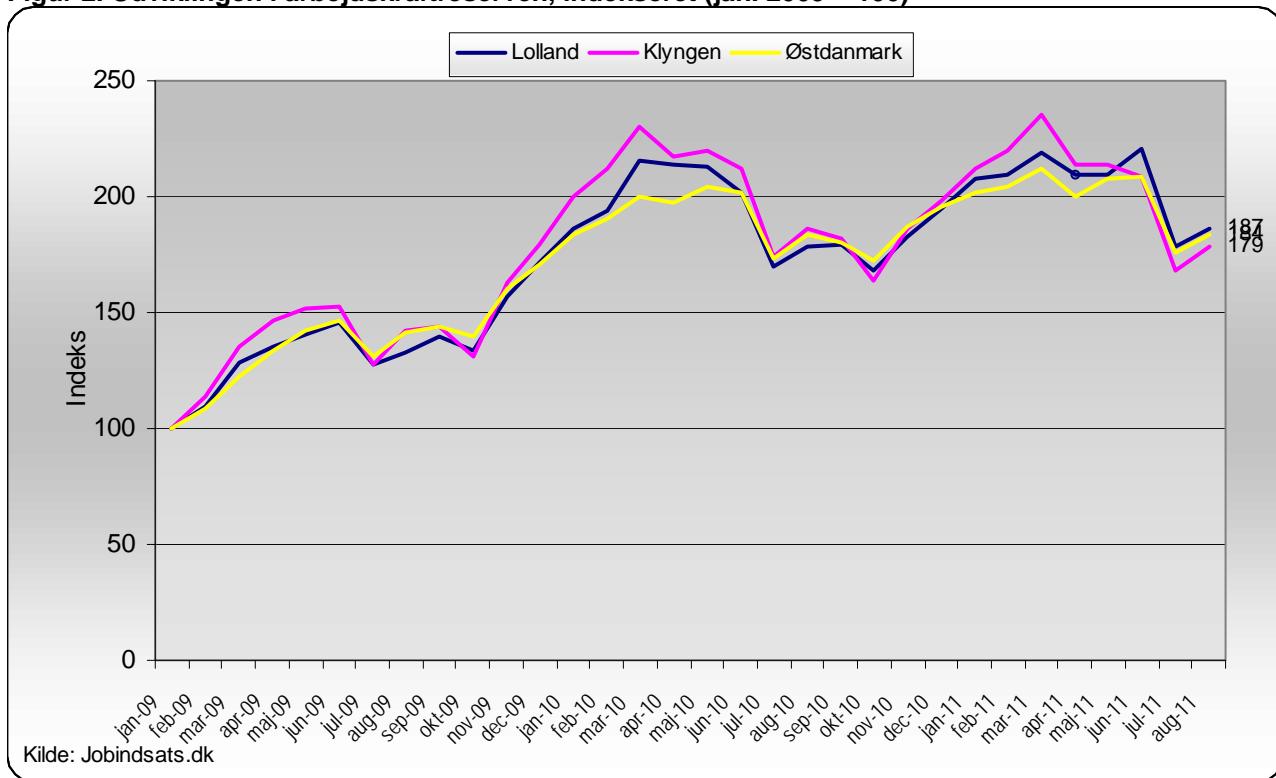
Ydelsesgruppe	Lolland Kommune			Klyngen	Sjælland	Østdanmark
	aug-10	aug-11	%-vis udvikling	%-vis udvikling	%-vis udvikling	%-vis udvikling
Dagpengemodtagere	818	916	12% (-7%)	-5%	0%	3%
Kontant- og starthjælpsmodtagere	481	444	-8% (-16%)	2%	3%	-6%
I alt	1299	1360	5% (-10%)	-4%	1%	0%

Kommunens mål: 1245 personer i arbejdskraftreserven i december 2011

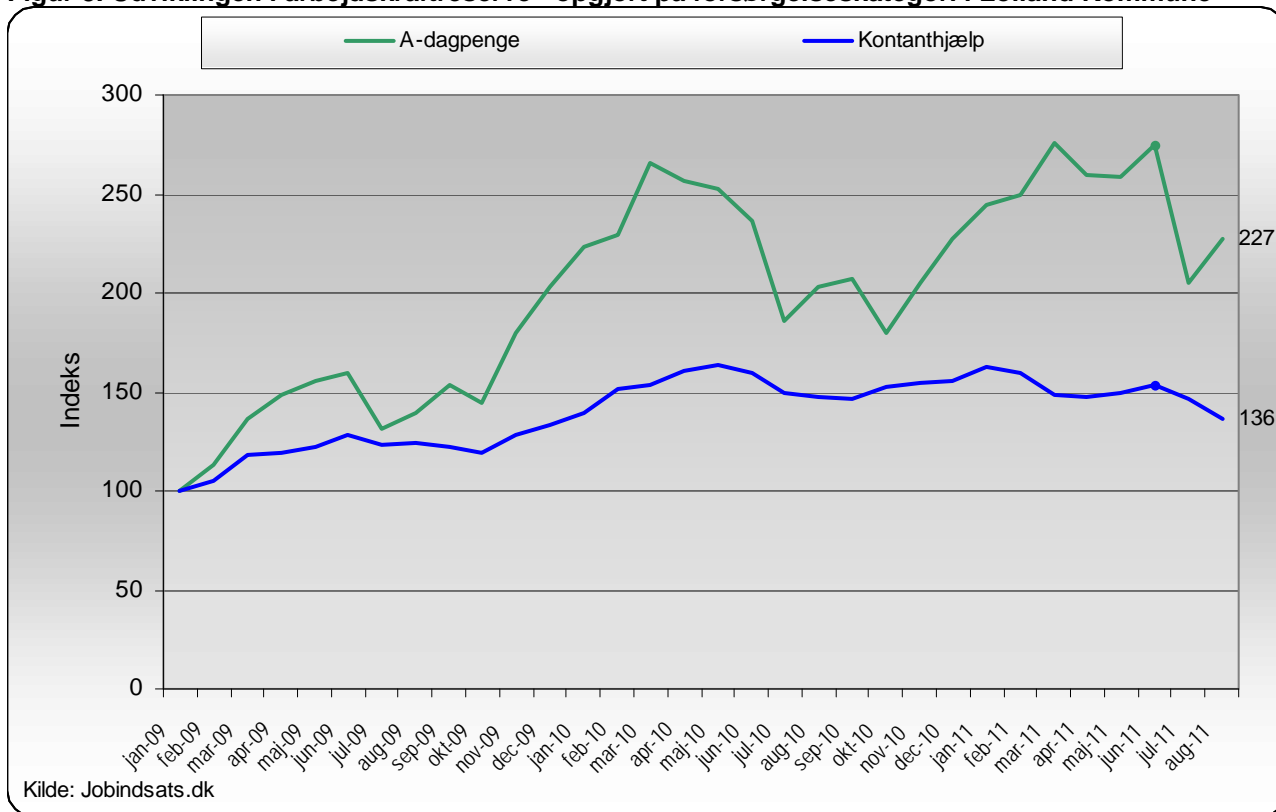
Kilde: Jobindsats.dk, egne beregninger og Beskæftigelsesplan for Lolland 2011

Note: Udviklingstallet i () viser udviklingen fra sidste dialogmøde. I dette tilfælde drejer det sig om udviklingen fra januar 2011

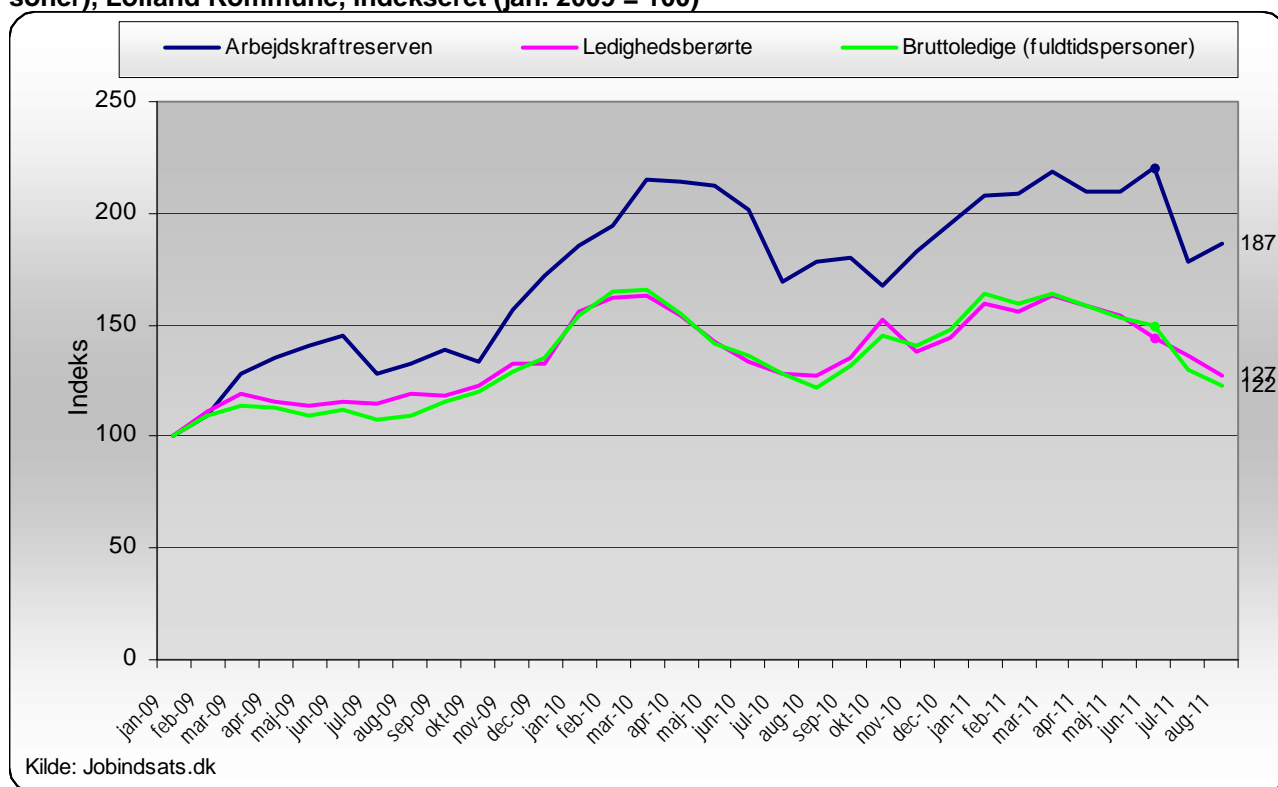
Figur 2. Udviklingen i arbejdskraftreserven, indekseret (jan. 2009 = 100)



Figur 3. Udviklingen i arbejdskraftreserve - opgjort på forsørgelseskategori i Lolland Kommune



Figur 4. Udviklingen i arbejdskraftreserve, antal ledighedsberørte og antal bruttoledige (fuldtidspersoner), Lolland Kommune, indekseret (jan. 2009 = 100)



Tabel 3. Personer til- og afgået arbejdskraftreserven i juli 2011, samt ændring i forhold til året før i Jobcenter Lolland og Østdanmark

Ydelsesgruppe	Tilgang			Afgang		
	Lolland		Østdanmark	Lolland		Østdanmark
	Antal	Ændring i pct. ift. jul 10		Antal	Ændring i pct. ift. jul 10	
Dagpengemodtagere	147	56,4%	23,0%	311	28,0%	32,1%
Kontanthjælpsmodtagere	47	-27,7%	-5,1%	109	-12,8%	-10,0%
I alt	194	22,0%	13,9%	420	14,1%	18,5%

Kilde: BrHS på baggrund af DREAM

Tabel 4. Andel af personer til- og afgået arbejdskraftreserven ift. den samlede arbejdskraftreserve i Jobcenter Lolland og Østdanmark, juli 11

Ydelsesgruppe	Andel (tilgang ift. hele arbejdskraftreserven)		Andel (afgang ift. hele arbejdskraftreserven)	
	Lolland	Østdanmark	Lolland	Østdanmark
Dagpengemodtagere	17%	17%	36%	36%
Kontanthjælpsmodtagere	9%	14%	22%	26%
I alt	14%	16%	31%	33%

Kilde: BrHS på baggrund af DREAM

Table 5. Outflow from the labor force reserve in July 2011, in Jobcenter Lolland and Østjylland, broken down by exit category and exit reason

Exit reason	Dagpengemodtagere			Kontanthjælpsmodtagere		
	Lolland		Østjylland	Lolland		Østjylland
	Count	Share		Count	Share	
Self-provision	269	86,5%	87,4%	57	52,3%	50,4%
Education*	2	0,6%	0,5%	6	5,5%	2,4%
Unemployment	16	5,1%	4,3%	4	3,7%	4,6%
Match 2 / match 3	0	0,0%	0,0%	42	38,5%	40,9%
Maternity leave	1	0,3%	0,6%	0	0,0%	0,0%
Sickness benefit	18	5,8%	6,1%	0	0,0%	0,2%
Early retirement	0	0,0%	0,0%	0	0,0%	0,0%
Post-retirement	2	0,6%	0,7%	0	0,0%	0,0%
Others	3	1,0%	0,4%	0	0,0%	1,4%
Total	311	100,0%	100,0%	109	100,0%	100,0%

*SU, SVU og voksenlærling.
 Kilde: BrHS på baggrund af DREAM

Tabel 6. Arbejdskraftreserven fordelt på a-kassegrupper og a-kasser

	Antal personer	Andele ledige, august 2011			Udvikling ift. samme måned året før		
	Lolland	Lolland	Klynge 8	Øst-danmark	Lolland	Klynge 8	Øst-danmark
Forsikrede ledige i alt	916	100,0%	100,0%	100,0%	12,0% (-6,9%)	-5%	3%
Selvstændige	44	4,8%	5,4%	6,4%	-13,7% (-26,7%)	4%	8%
Dana, A-Kasse For Selvstændige	7	0,8%	1,2%	1,4%	-36,4% (-36,4%)	11%	18%
ASE	37	4,0%	4,2%	5,0%	-7,5% (-24,5%)	2%	5%
Akademikere	0	0,0%	3,0%	14,6%	100,0% (-100,0%)	-8%	4%
Akademikernes A-Kasse	0	0,0%	0,8%	4,8%	00,0% (-100,0%)	13%	12%
CA, A-kasse	0	0,0%	0,4%	1,9%	- (-)	-9%	-2%
Ingeniørernes A-Kasse	0	0,0%	0,8%	2,2%	- (-)	-19%	-13%
A-kasse-Journalistik, Komm & Sprog	0	0,0%	0,4%	2,0%	-100,0% (-)	-17%	4%
Magistrenes A-Kasse	0	0,0%	0,6%	3,8%	- (-)	-9%	9%
Funktionærer og	59	6,4%	9,3%	9,5%	73,5% (9,3%)	37%	27%
BUPL, A-kasse	18	2,0%	2,6%	1,9%	157,1% (12,5%)	56%	75%
Danske Sundhedsorg. A- kasse	3	0,3%	0,5%	0,7%	- (-)	100%	43%
Lærernes A-kasse	14	1,5%	1,9%	1,4%	180,0% (55,6%)	35%	38%
FTF- A-kasse	11	1,2%	2,7%	4,6%	-26,7% (-21,4%)	15%	6%
Socialpæd. Landsd. A-Kasse	13	1,4%	1,6%	0,9%	85,7% (-13,3%)	43%	60%
HK /Danmarks A-kasse	92	10,0%	12,2%	11,6%	10,8% (-17,1%)	1%	3%
Tekniske funktionærer	26	2,8%	5,8%	7,8%	-31,6% (-25,7%)	-6%	-3%
Business Danmarks A-Kasse	0	0,0%	0,7%	0,9%	00,0% (-100,0%)	4%	-7%
Min A-kasse	4	0,4%	1,3%	1,7%	-69,2% (-63,6%)	21%	16%
Funkt. og Servicef. A-kasse	0	0,0%	0,3%	0,9%	-100,0% (-)	12%	-2%
Ledernes A-kasse	14	1,5%	1,8%	2,4%	16,7% (16,7%)	-13%	-9%
Teknikernes A-Kasse	8	0,9%	1,8%	1,9%	14,3% (0,0%)	-19%	-7%
Byggefagene	19	2,1%	2,6%	2,3%	-20,8% (-24,0%)	-21%	-16%
Byggefagenes A-Kasse	12	1,3%	1,4%	1,4%	-14,3% (20,0%)	-18%	-16%
El-Fagets A-Kasse	7	0,8%	1,1%	0,9%	-30,0% (-53,3%)	-25%	-17%
Metalarbejdernes A-	68	7,4%	6,7%	3,2%	-24,4% (-33,3%)	-20%	-18%
Faglig Fælles (3F) A-	444	48,5%	29,9%	20,2%	13,3% (0,2%)	-18%	-11%
Fødevarerforbundet NNF's	17	1,9%	1,7%	0,9%	41,7% (-10,5%)	-24%	0%
FOA - Fag og Arbejdes A-	50	5,5%	7,6%	6,0%	138,1% (16,3%)	31%	38%
Øvrige	84	9,2%	15,5%	17,3%	29,2% (10,5%)	-1%	9%
Det Faglige Hus	24	2,6%	3,9%	4,6%	50,0% (-4,0%)	6%	15%
Frie Funktionærers A-kasse	4	0,4%	0,9%	1,3%	33,3% (-)	28%	18%
Kristelig A-Kasse	56	6,1%	10,7%	11,4%	21,7% (9,8%)	-5%	6%

Kilde: Jobindsats.dk og egne beregninger

* Faglig fælles (3F) a-kasse er pr. 1/1-2011 inkl. Træ-Industri-Byg (TIB) a-kasse

Note: Udviklingstallet i () viser udviklingen fra sidste dialogmøde. I dette tilfælde drejer det sig om udviklingen fra januar 2011

Tabel 7. Langtidsledige a-dagpengemodtagere og jobklare kontant- og starthjælpsmodtagere - samt udviklingen ift. samme måned året før.

Ydelsesgruppe	Andel og Antal september 2011			Udvikling i andel (% -point) og antal (%) september 10 - september 11			
	Lolland	Klyngen	Østdanmark	Lolland	Klyngen	Østdanmark	
A-dagpengemodtagere	(Andel)	36,4%	33,7%	33,2%	1,6 (5,4)	2,5	3,5
	(Antal)	434	5260	19614	13,0% (-10,3%)	4,2%	14,3%
Jobklare kontant- og starthjælpsmodtagere	(Andel)	47,9%	29,1%	34,6%	13,9 (14,0)	3,3	5,1
	(Antal)	229	910	6550	22,5% (9,0%)	4,8%	7,1%

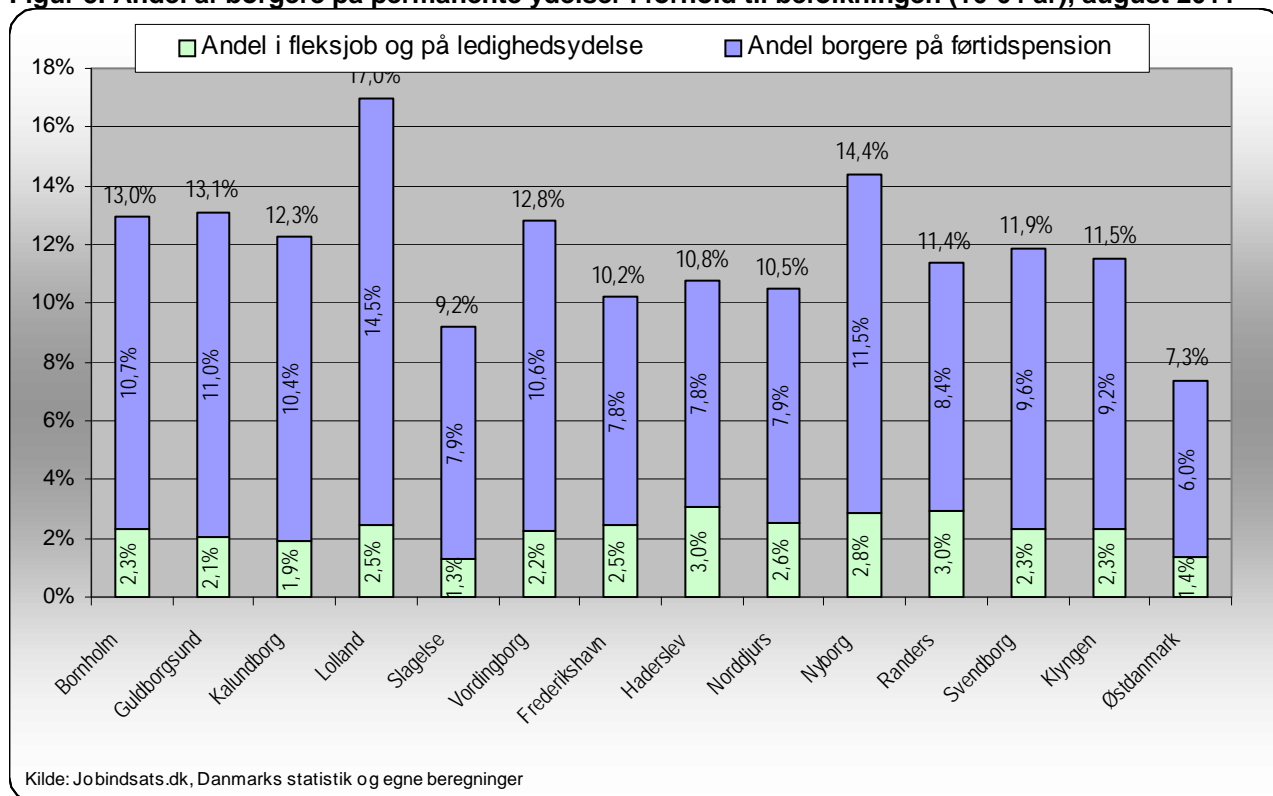
Kilde: Jobindsats.dk og egne beregninger

Note: Andelen er udregnet ift. hver af de fire målgrupper. Dvs. at tabellen skal læses sådan, at det eksempelvis er 47,9% ud af de udelukkende jobklare kontant- og starthjælpsmodtagere i Jobcenter Lolland, der har været ledige/aktiverede i minimum 80 pct. af tiden inden for de seneste 52 uger fra og med sidste uge i september 2011.

Note: Udviklingstallet i (parentes) viser udviklingen fra sidste dialogmøde. I dette tilfælde drejer det sig om udviklingen fra januar 2011

Personer på permanente ydelser

Figur 5. Andel af borgere på permanente ydelser i forhold til befolkningen (16-64 år), august 2011



Tabel 8. Personer på permanente ydelser i Lolland Kommune - samt udviklingen ift. samme måned året før

Ydelsesgruppe	Antal	sep 2010 - sep 2011			Andel af befolkningen* (16-64 år)		
	sep 2011	Lolland	Klyngen	Østdanmark	Lolland	Klyngen	Østdanmark
- Førtidspension	3980	-2% (-1%)	0%	-2%	14,4%	9,2%	6,0%
- Fleksjob	498	-7% (-2%)	-2%	-2%	1,8%	1,8%	1,0%
- Ledighedsydelse	183	10% (1%)	9%	10%	0,7%	0,6%	0,3%
I alt	4.661	-2% (0%)	0,2%	-1,2%	16,9%	11,5%	7,3%

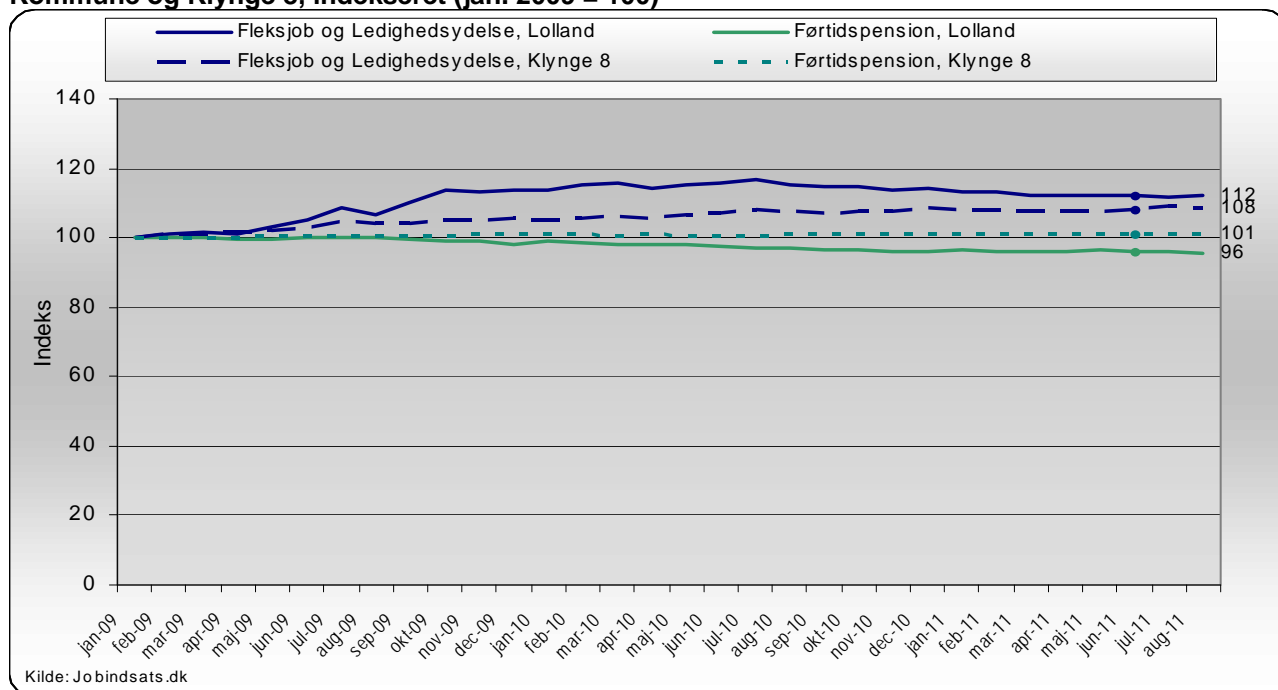
Kommunens mål: 4811 personer på permanente forsørgelsesydelser i december 2011

Kilde: Jobindsats.dk, Danmarks statistik, Beskæftigelsesplan for Lolland 2011 og egne beregninger

* Anvendt befolkningstal er fra 1/10-2010. Aldergrænsningen 16-64 år vedrører udelukkende befolkningstallene, og ikke antallet af modtagere af offentlige forsørgelsesydelser

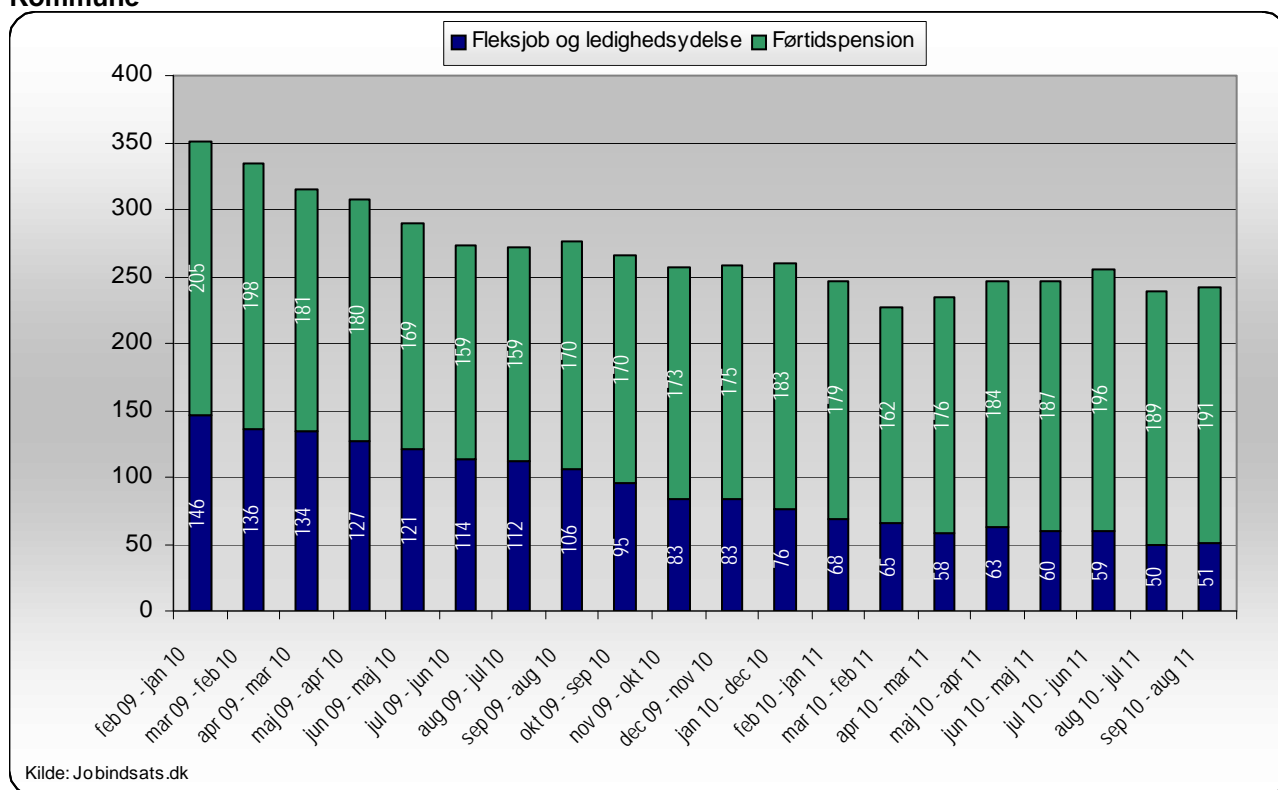
Note: Udviklingstallet i () viser udviklingen fra sidste dialogmøde. I dette tilfælde drejer det sig om udviklingen fra februar 2011

Figur 6. Udviklingen i borgere på permanente ydelser - opgjort på forsørgelseskategori i Lolland Kommune og Klynge 8, indekseret (jan. 2009 = 100)



Kilde: Jobindsats.dk

Figur 7. Udvikling i antallet af påbegyndte forløb med permanente ydelser i det seneste år i Lolland Kommune



Tabel 9. Sygedagpengeforløb over 26 uger og 52 uger - samt udviklingen ift. samme måned året før, jul 11

	Antal forløb		Andel forløb		Udvikling i antal forløb	
	over 26 uger	over 52 uger	over 26 uger	over 52 uger	over 26 uger	over 52 uger
Lolland Kommune	230	93	42%	17%	3% (2%)	-15% (-15%)
Klyngen	3497	1269	40%	14%	-11%	-22%
Østdanmark	11126	4436	39%	16%	-11%	-13%

Kilde: Jobindsats.dk og egne beregninger

Note: Udviklingstallet i () viser udviklingen fra sidste dialogmøde. I dette tilfælde drejer det sig om udviklingen fra januar 2011

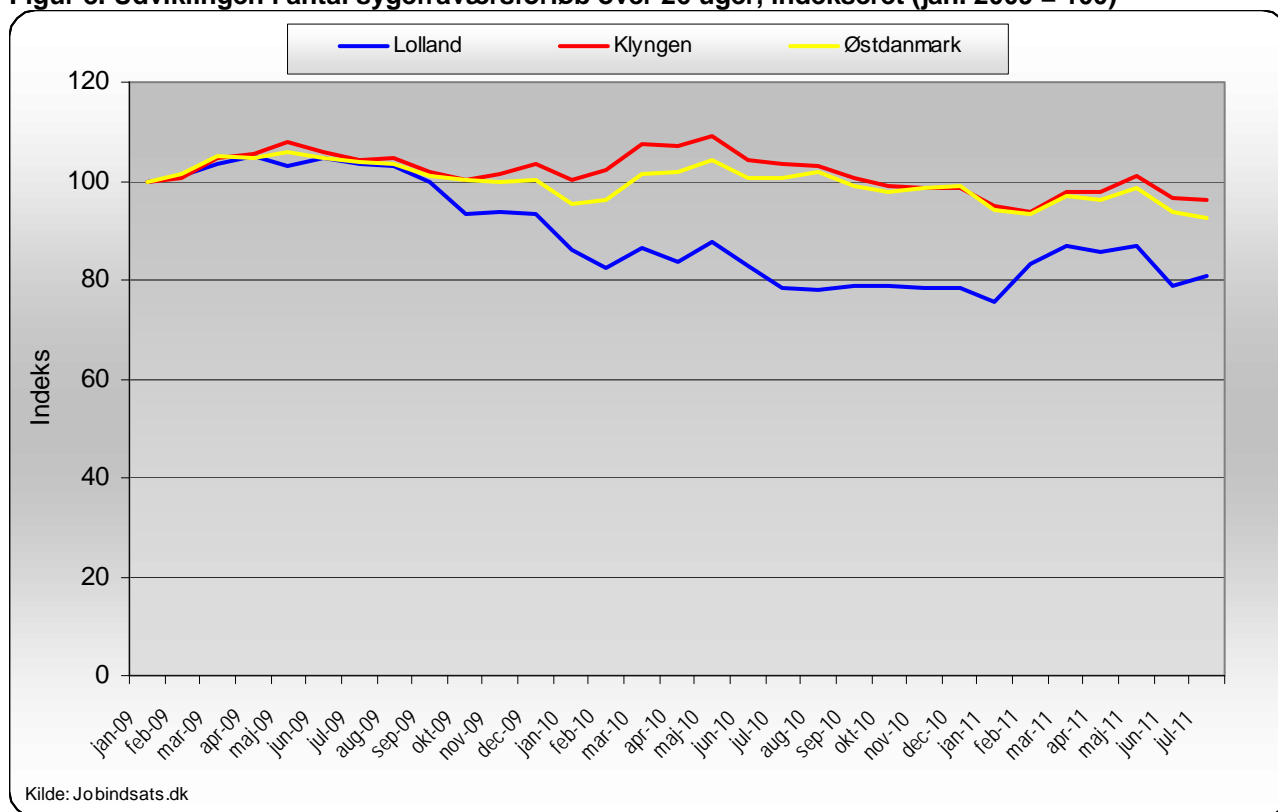
Tabel 10. Indsatsklare og midlertidigt passive kontant- og starthjælpsmodtagere, som har været på ydelsen i mindst 40 uger - samt udviklingen ift. samme måned året før.

Ydelsesgruppe		Andel og Antal august 2011			Udvikling i andel (% -point) og antal (%) august 10 - august 11		
		Lolland	Klyngen	Østdanmark	Lolland	Klyngen	Østdanmark
Kontant- og starthjælpsmodtagere (match 2)	(Andel)	61,3%	62,7%	61,9%	-9,0 (-4,6)	1,8	-1,8
	(Antal)	445	4100	17143	6,7% (0,7%)	0,9%	6,1%
Kontant- og starthjælpsmodtagere (match 3)	(Andel)	71,8%	63,9%	69,7%	7,8 (4,6)	0,1	0,2
	(Antal)	250	2198	8798	16,8% (19,6%)	36,6%	11,2%

Kilde: Jobindsats.dk og egne beregninger

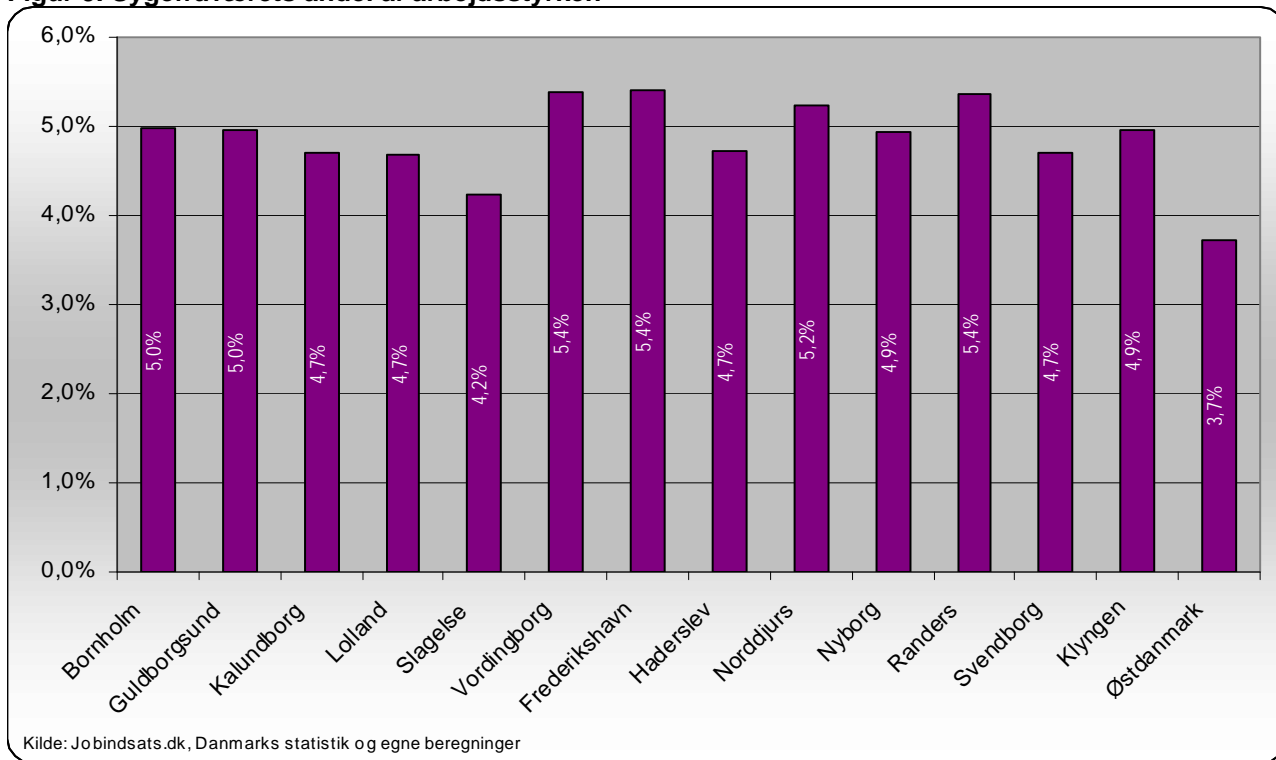
Note: Andelen er udregnet ift. hver af de to matchgrupper. Dvs. at tabellen skal læses sådan, at det eksempelvis er 61,3% ud af de udelukkende indsatsklare kontant- og starthjælpsmodtagere (match 2) i Jobcenter Lolland, som har modtaget ydelsen (kontant- og starthjælp betragtes i denne opgørelse som én ydelse) i mere end 40 uger.

Figur 8. Udviklingen i antal sygefraværforløb over 26 uger, indekseret (jan. 2009 = 100)



Kilde: Jobindsats.dk

Figur 9. Sygefraværets andel af arbejdsstyrken



Unge på overførselsindkomst

Figur 10. Unge modtagere af overførselsindkomst, andel af alle 16-29-årige, aug 11

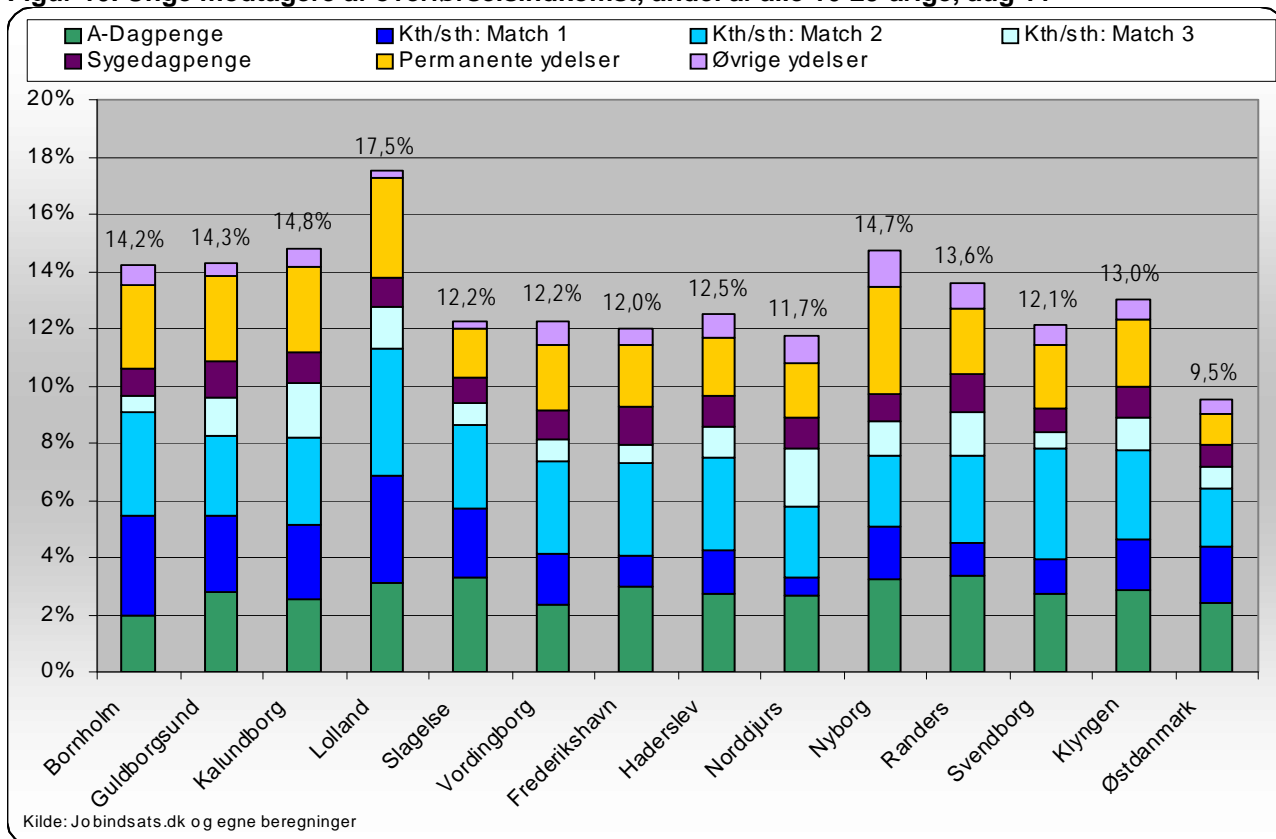


Table 11. Recipients of transfer income under 30 years (full-time persons) by category - and the development compared to the same month of the previous year.

Ydelsesgruppe	Lolland Kommune			Klyngen	Østdanmark
	aug-10	aug-11	% -vis udvikling	% -vis udvikling	% -vis udvikling
Dagpengemodtagere	193	179	-7,3% (-35,8%)	-7%	1%
Jobklare kontant- og starthjælpsmodtagere (match 1)	256	217	-15,2% (-17,8%)	6%	-9%
Indsatsklare kontant- og starthjælpsmodtagere (match 2)	194	257	32,5% (7,5%)	6%	16%
Midlertidigt passive kontant- og starthjælpsmodtagere (match 3)	79	85	7,6% (18,1%)	34%	9%
Introduktionsydelsesmodtagere	8	10	25,0% (-9,1%)	7%	27%
Revalidender	12	6	-50,0% (-50,0%)	-15%	-12%
Forrevalidender	4	0	100,0% (-100,0%)	-21%	-8%
Sygedagpengemodtagere	70	58	-17,1% (-19,4%)	-16%	-14%
Ledighedsydelsesmodtagere	11	10	-9,1% (0,0%)	14%	7%
Personer i Fleksjob	18	11	-38,9% (-26,7%)	-11%	-13%
Førtidspensionister	156	181	16,0% (5,8%)	5%	4%
I alt	1001	1014	1,3% (-11,5%)	1%	1%
<i>Kommunens mål: 1105 overførselsindkomstmottagere (fuldtidspersoner) under 30 år i december 2011</i>					

Kilde: Jobindsats.dk, Beskæftigelsesplan for Lolland 2011 og egne beregninger

Note: Udviklingstallet i () viser udviklingen fra sidste dialogmøde. I dette tilfælde drejer det sig om udviklingen fra januar 2011

Table 12. Recipients of transfer income 25 - 29 years (full-time persons) categorized by category - and development compared to the same month of the previous year.

Ydelsesgruppe	Lolland Kommune			Klyngen	Østdanmark
	aug-10	aug-11	% -vis udvikling	% -vis udvikling	% -vis udvikling
Dagpengemodtagere	110	104	-5,5% (-34,2%)	-4%	3%
Jobklare kontant- og starthjælpsmodtagere (match 1)	108	95	-12,0% (-15,9%)	-5%	-10%
Indsatsklare kontant- og starthjælpsmodtagere (match 2)	64	81	26,6% (17,4%)	5%	16%
Midlertidigt passive kontant- og starthjælpsmodtagere (match 3)	42	41	-2,4% (24,2%)	33%	10%
Introduktionsydelsesmodtagere	2	4	100,0% (0,0%)	8%	17%
Revalidender	5	4	-20,0% (-33,3%)	-16%	-12%
Forrevalidender	2	0	100,0% (-100,0%)	-37%	-22%
Sygedagpengemodtagere	39	32	-17,9% (-34,7%)	-17%	-11%
Ledighedsydelsesmodtagere	10	8	-20,0% (-11,1%)	17%	11%
Personer i Fleksjob	13	8	-38,5% (-27,3%)	-2%	-8%
Førtidspensionister	90	89	-1,1% (-4,3%)	5%	3%
I alt	485	466	-3,9% (-14,5%)	-1%	1%

Kilde: Jobindsats.dk

Note: Udviklingstallet i () viser udviklingen fra sidste dialogmøde. I dette tilfælde drejer det sig om udviklingen fra januar 2011

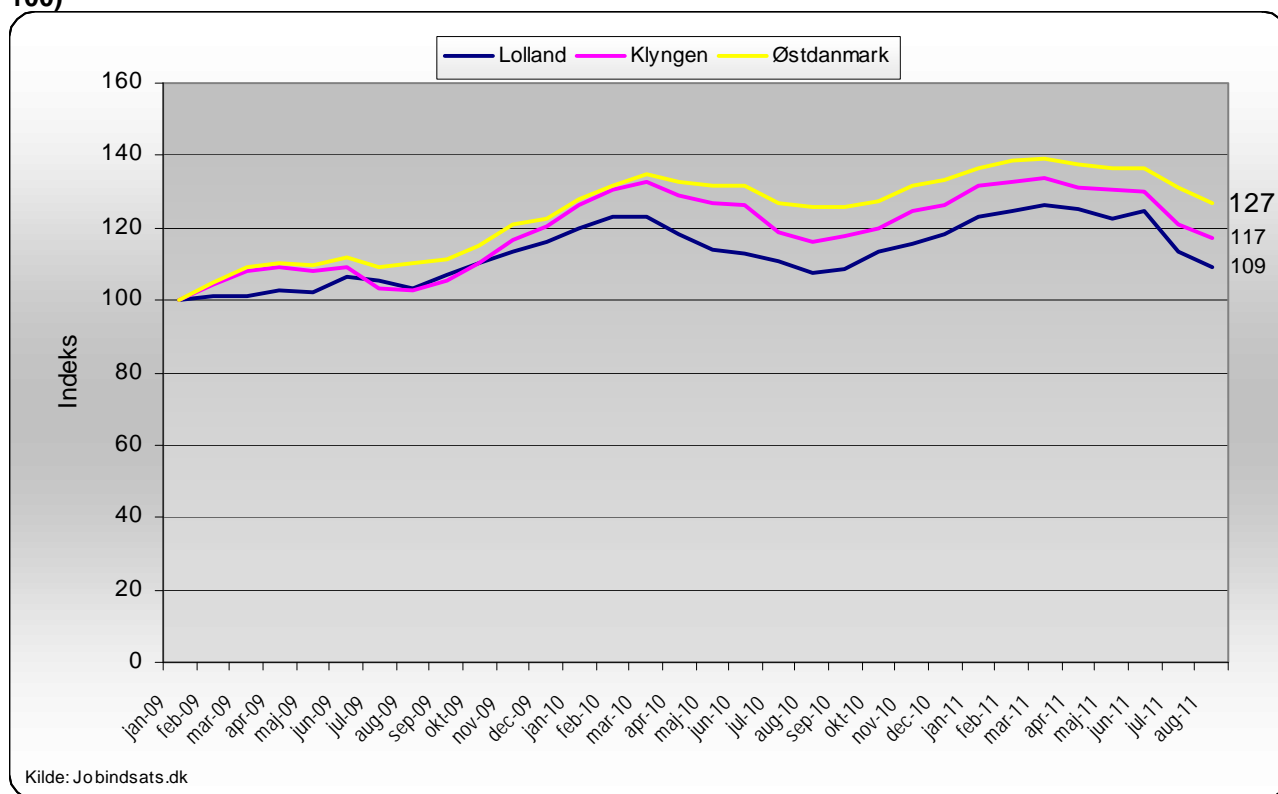
Table 13. Recipients of transfer income 16 - 24 years (full-time persons) categorized by category - and development compared to the same month of the previous year.

Ydelsesgruppe	Lolland Kommune			Klyngen	Østdanmark
	aug-10	aug-11	% -vis udvikling	% -vis udvikling	% -vis udvikling
Dagpengemodtagere	83	75	-9,6% (-38,0%)	-11%	-2%
Jobklare kontant- og starthjælpsmodtagere (match 1)	148	122	-17,6% (-19,2%)	12%	-9%
Indsatsklare kontant- og starthjælpsmodtagere (match 2)	130	176	35,4% (3,5%)	7%	17%
Midlertidigt passive kontant- og starthjælpsmodtagere (match 3)	37	44	18,9% (12,8%)	35%	9%
Introduktionsydelsesmodtagere	6	6	0,0% (-14,3%)	7%	36%
Revalidender	7	2	-71,4% (-66,7%)	-14%	-12%
Forrevalidender	2	0	100,0% (-100,0%)	-18%	-6%
Sygedagpengemodtagere	31	26	-16,1% (13,0%)	-16%	-17%
Ledighedsydelsesmodtagere	1	2	100,0% (100,0%)	7%	-5%
Personer i Fleksjob	5	3	-40,0% (-25,0%)	-33%	-30%
Førtidspensionister	66	92	39,4% (17,9%)	6%	6%
I alt	516	548	6,2% (-8,8%)	3%	1%

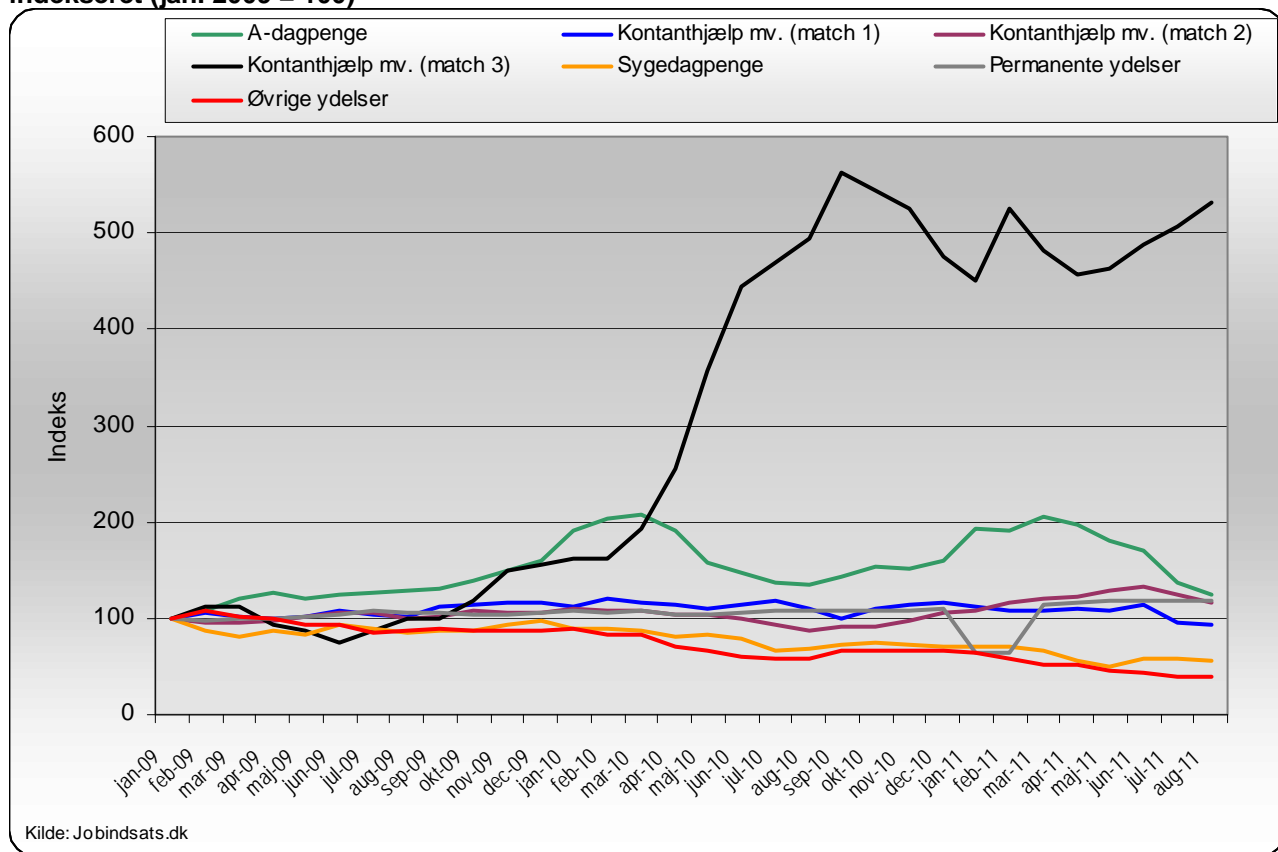
Kilde: Jobindsats.dk

Note: Udviklingstallet i () viser udviklingen fra sidste dialogmøde. I dette tilfælde drejer det sig om udviklingen fra januar 2011

Figur 11. Udviklingen i ydelsesmodtagere under 30 år (fuldtidspersoner), indekseret (jan. 2009 = 100)



Figur 12. Udviklingen i ydelsesmodtagere under 30 år (fuldtidspersoner) opgjort på ydelseskategori, indekseret (jan. 2009 = 100)



Tabel 14 Langtidsledige unge a-dagpengemodtagere og jobklare kontant- og starthjælpsmodtagere - samt udviklingen ift. samme måned året før

		Andel og antal - sep 11			Udvikling i andel (%-point) og antal (%) sep 10 - sep 11		
		Jobcenter Lolland	Klynge 8	Østdanmark	Jobcenter Lolland	Klynge 8	Østdanmark
A-Dagpengemodtagere	(andel)	28,4%	23,1%	21,6%	1,3	-2,4	0,1
	(antal)	55	715	2289	-17,9%	-16,7%	-1,7%
Kontant- og starthjælp	(andel)	34,4%	15,8%	17,5%	14,5	0,1	1,2
	(antal)	56	250	1292	16,7%	-14,4%	-11,6%

*Langtidsledige: Målingen opgør antal bruttoledige unge personer (dvs. ledige såvel som aktiverede) på a-dagpenge eller kontant- og starthjælp i "Match 1: Jobklar", der har været ledige/aktiverede i minimum 80 pct. af tiden inden for de seneste 52 uger fra og med sidste uge i den valgte periode. Unge omfatter aldersgruppen 16-29 år.

Nydanskere på overførselsindkomst

Tabel 15. Udvikling i ministermål 4 - begrænsning af antal ikke-vestlige indvandrere og efterkommere på offentlig forsørgelse, aug 10 - aug 11

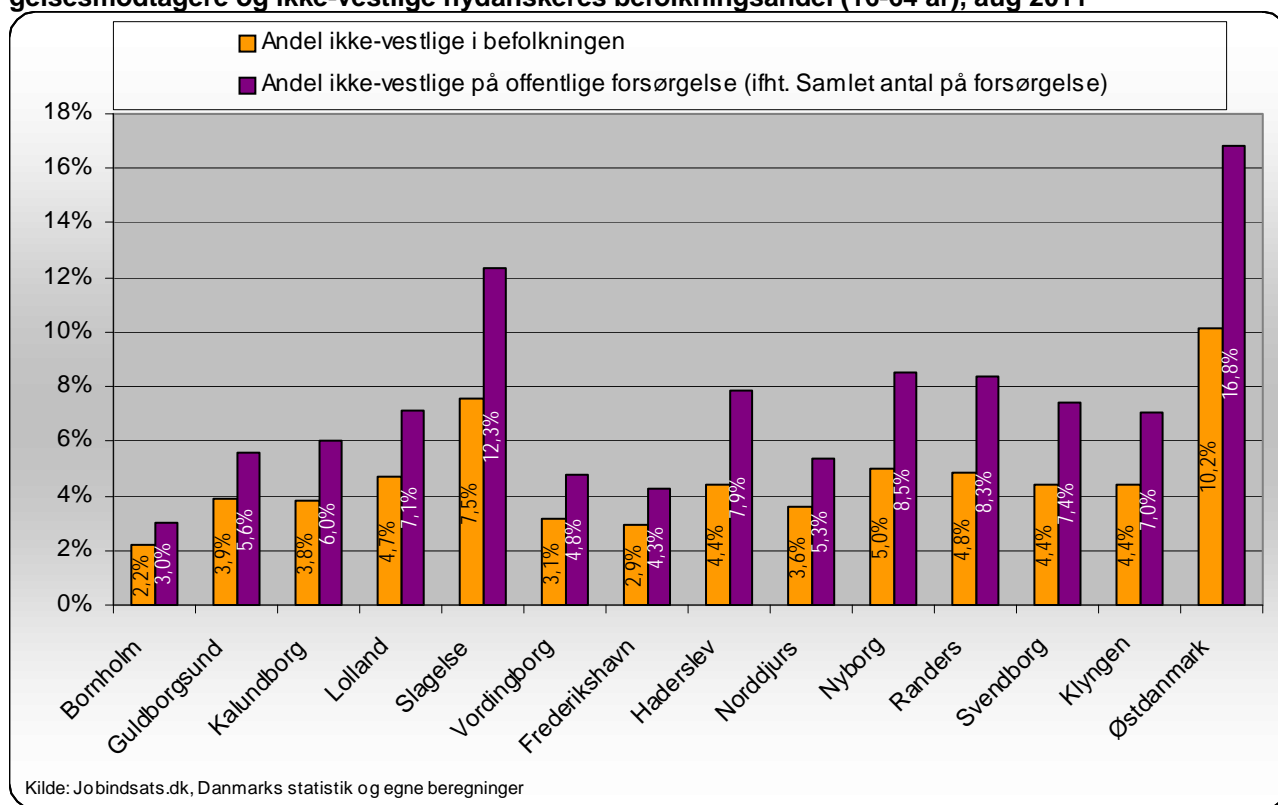
Ydelsesgruppe	Antal aug 11	Udvikling			Andel af alle ikke-vestlige indvandrere og efterkommere*		
		Lolland	Klynge	Østdanmark	Lolland	Klynge	Østdanmark
Dagpengemodtagere	54	31,7% (1,9%)	-5,0%	7,6%	4,2%	4,6%	5,3%
Jobklare kontant- og starthjælpsmodtagere	29	-6,5% (-21,6%)	-4,2%	-10,9%	2,2%	1,7%	2,8%
Indsatsklare kontant- og starthjælpsmodtagere	87	6,1% (2,4%)	-13,0%	6,2%	6,7%	4,0%	4,5%
Midlertidigt passive kontant- og starthjælpsmodtagere	64	10,3% (25,5%)	19,9%	3,3%	5,0%	3,3%	2,3%
Introduktionsydelsesmodtagere	17	-32,0% (-39,3%)	-24,8%	-14,0%	1,3%	1,8%	0,5%
Revalidender	3	50,0% (0,0%)	-28,3%	-27,9%	0,2%	0,2%	0,2%
Forrevalidender	0	-100,0% (-100,0%)	-33,3%	-16,5%	0,0%	0,0%	0,0%
Sygedagpengemodtagere	27	58,8% (-15,6%)	6,7%	-6,6%	2,1%	2,7%	2,1%
Ledighedsydelsesmodtagere	3	-50,0% (50,0%)	2,5%	5,4%	0,2%	0,5%	0,3%
Personer i fleksjob	19	26,7% (5,6%)	-6,1%	4,0%	1,5%	1,0%	0,4%
Førtidspensionister	263	-2,2% (-1,1%)	6,9%	4,8%	20,4%	14,4%	8,7%
I alt	566	3,6% (-1,7%)	-0,1%	1,7%	43,8%	34,2%	27,3%
<i>Kommunens mål: 583 ikke-vestlige indvandrere og efterkommere på offentlig forsørgelse (fuldtidspersoner) i december 2011</i>							

Kilde: Jobindsats, Danmarks statistik, B beskæftigelsesplan for Lolland 2011 og egne beregninger

*Befolkningstal er fra 1/4-2011 og inkluderer alle ikke-vestlige indvandrere og efterkommere ml. 16-64 år. Aldersafgrænsningen vedrører udelukkende befolkningstallene, og ikke antallet af modtagere af offentlige forsørgelsesydelse

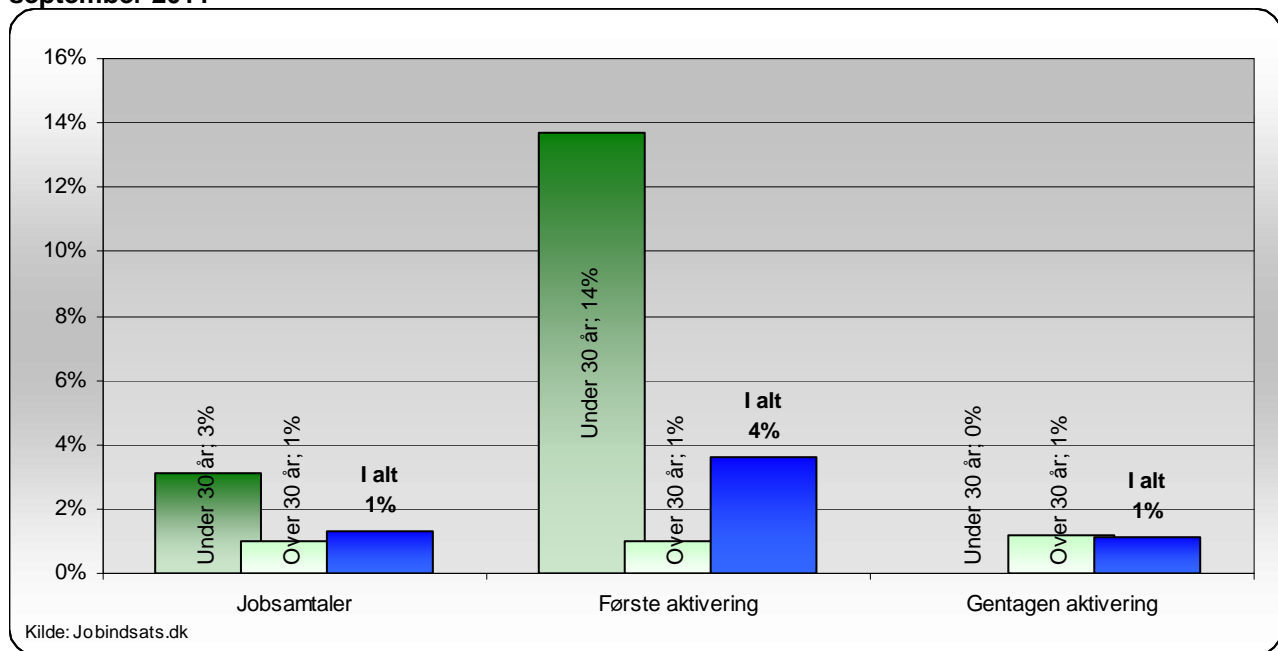
Note: Udviklingstallet i (parentes) viser udviklingen fra sidste dialogmøde. I dette tilfælde drejer det sig om udviklingen fra januar 2011

Figur 13. Andel af ikke-vestlige indvandrere og efterkommere på offentlig forsørgelse ift. alle forsørgelsesmodtagere og ikke-vestlige nydanskernes befolkningsandel (16-64 år), aug 2011

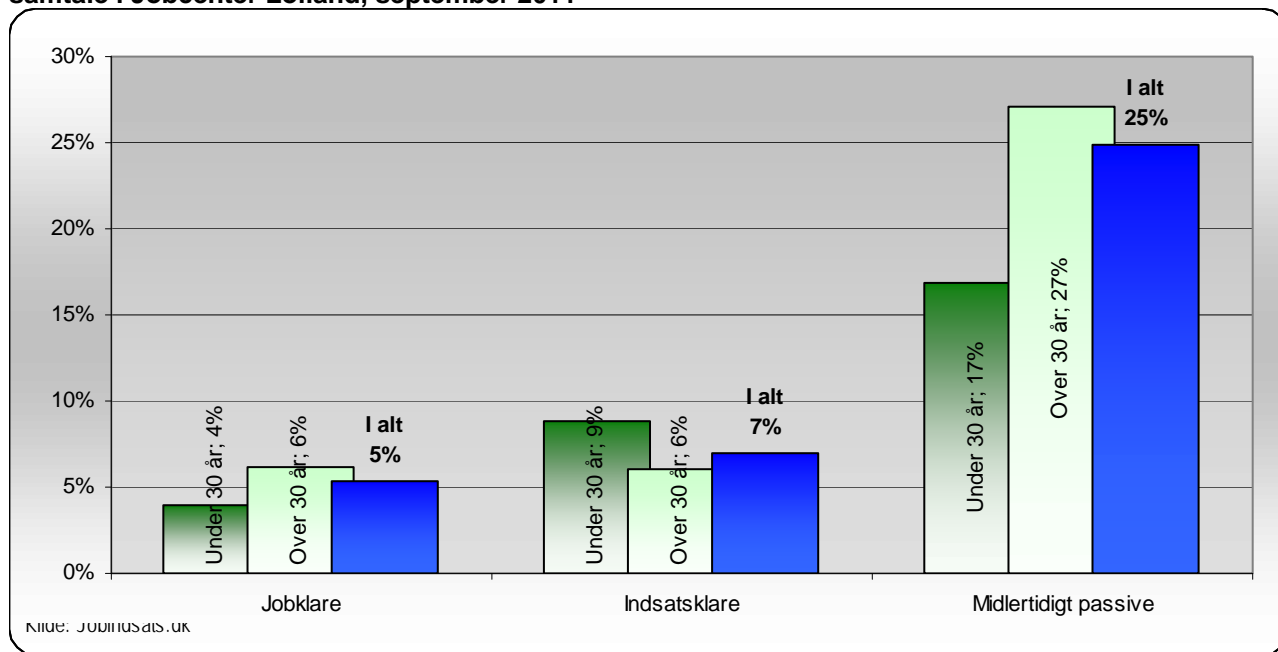


Indsats til tiden

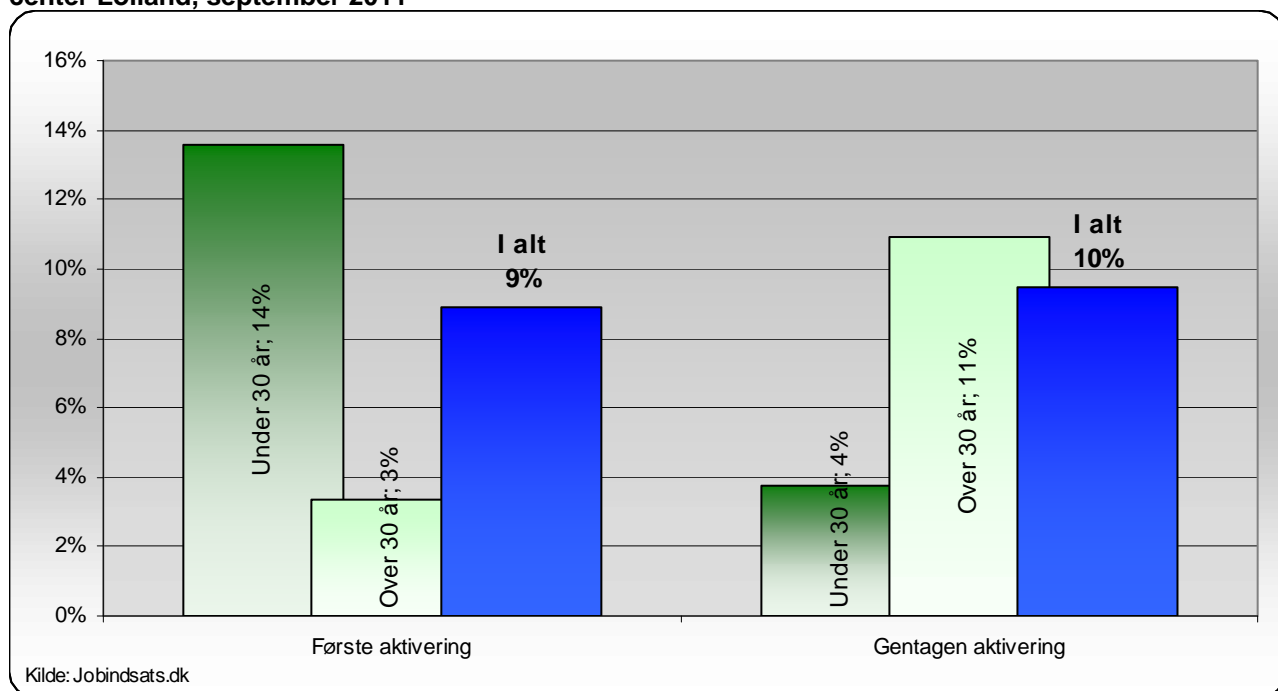
Figur 14. Andel af a-dagpengemodtagere, der ikke har modtaget rettidigt tilbud i Jobcenter Lolland, september 2011



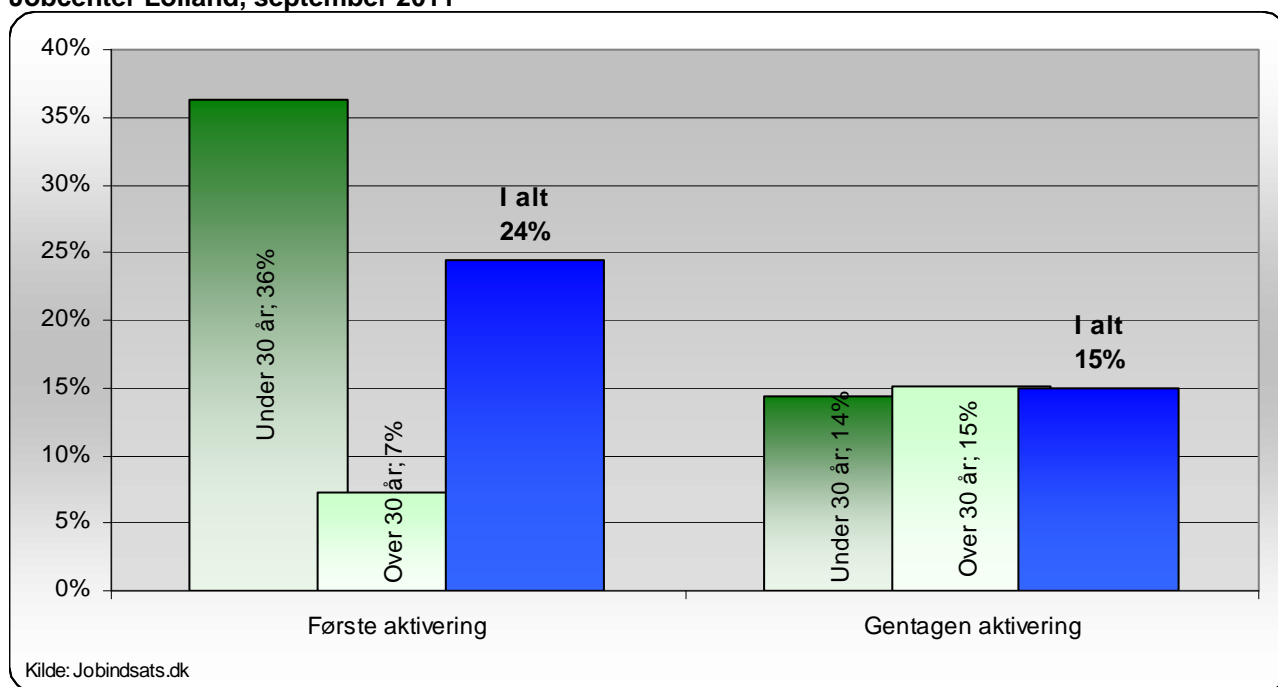
Figur 15. Andel af kontant- og starthjælpsmodtagere fordelt på matchkategori, der mangler en job-samtale i Jobcenter Lolland, september 2011



Figur 16. Andel af jobklare kontant- og starthjælpsmodtagere, der mangler et aktiveringstilbud i Jobcenter Lolland, september 2011



Figur 17. Andel af indsatsklare kontant- og starthjælpsmodtagere, der mangler et aktiveringstilbud i Jobcenter Lolland, september 2011



Tabel 16. Aktiveringsgraden opgjort ydelseskategori - samt udviklingen ift. samme kvartal året før

Ydelsesgruppe	Aktiveringsgrad 2. kv. 2011			Udvikling i andel (%-point) 2. kv. 2010 - 2. kv. 2011		
	Lolland	Klyngen	Østdanmark	Lolland	Klyngen	Østdanmark
A-dagpengemodtagere	27,5	33,0	30,6	1,0	2,1	4,7
Jobklare kontant- og starthjælpsmodtagere	47,9	46,4	36,5	-11,1	-6,4	-4,8
Indsatsklare kontant- og starthjælpsmodtagere	27,1	30,4	25,6	-5,5	-2,0	-2,1
Sygedagpengemodtagere ¹	8,0	32,8	26,6	-3,1	-10,3	-4,2

Kilde: Jobindsats.dk og egne beregninger. Aktiveringsgraden er udregnet som antallet af fuldtidsaktiverede (uden voksenelver fra ledighed), divideret med antallet af fuldtidspersoner på ydelsen.

¹Opgørelserne af sygedagpengemodtagere er fra juli 2011. Aktiveringsgraden er her beregnet som antallet af aktiveringsforløb set i forhold det samlede antal sygedagpengeforløb over 8 uger.

Tidlig indsats

Tabel 17. Andel af påbegyndte a-dagpenge- samt kontant og starthjælpsforløb i 2. kv 2011, hvor 1. jobsamtale er afholdt inden for 1. måned - samt udviklingen ift. samme periode året før.

Ydelsesgruppe	2. kv 2011			Udvikling i %-point		
	Lolland	Klyngen	Østdanmark	Lolland	Klyngen	Østdanmark
A-dagpengeforløb	53%	37%	32%	-9,6 (-5,3)	0,0	5,1
Kontant- og starthjælpsforløb Jobklar (match 1)	73%	78%	78%	20,7 (8,8)	6,5	6,5
Kontant- og starthjælpsforløb Indsatsklar (match 2)	65%	77%	69%	12,5 (4,9)	11,8	8,0
Kontant- og starthjælpsforløb Midlertidig passive (match 3)	46%	69%	65%	11,8 (-5,5)	14,3	12,2
I alt (Antal personer)	(349)	(3.670)	(14.157)	23%*	6%*	18%*

Kilde: Jobindsats.dk

* Viser udviklingen af antal personer, i alt, i procent

Note: Udviklingstallet i (parentes) viser udviklingen fra sidste dialogmøde. I dette tilfælde drejer det sig om udviklingen fra 3. kvartal 2010

Tabel 18. Andel påbegyndte a-dagpenge- samt kontant og starthjælpsforløb i 2. kv 2011, hvor 1. aktiveringstilbud er modtaget inden 1. måned - samt udviklingen ift. samme periode året før.

Ydelsesgruppe	2. kv 2011			Udvikling i %-point 2. kv 2010 - 2. kv 2011		
	Lolland	Klyngen	Østdanmark	Lolland	Klyngen	Østdanmark
A-dagpengeforløb	10%	10%	8,8%	-4,0 (-0,8)	1,4	2,5
Kontant- og starthjælpsforløb Jobklar (match 1)	74%	62%	47%	0,3 (-4,4)	-5,6	-2,2
Kontant- og starthjælpsforløb Indsatsklar (match 2)	38%	40%	31%	-7,7 (5,6)	-12,7	-2,4
I alt (Antal personer)	(167)	(1.708)	(6.012)	-2%*	-5%*	7%*

Kilde: Jobindsats.dk

* Viser udviklingen af antal personer, i alt, i procent

Note: Udviklingstallet i (parentes) viser udviklingen fra sidste dialogmøde. I dette tilfælde drejer det sig om udviklingen fra 3. kvartal 2010

Virksomhedsindsats

Tabel 19. Andel A-dagpengemodtagere, kontanthjælpsmodtagere match 1 og 2 samt sygedagpengemodtagere i virksomhedsrettede tilbud i Jobcenter Lolland, 2. kv 2011 (fuldtidspersoner). Fordelt på type af tilbud.

Ydelsesgruppe	Andel i virksomhedsrettede tilbud						Delvis raskmelding	
	Privat løntilskud		Offentlig løntilskud		Virksomhedspraktik		Lolland	Klyngen
	Lolland	Klyngen*	Lolland	Klyngen*	Lolland	Klyngen*		
A-dagpengemodtagere	10,6%	11,6%	37,9%	36,2%	11,1%	15,7%		
Kontant- og starthjælp (match 1)	2,8%	5,9%	1,7%	5,6%	29,5%	34,4%		
Kontant- og starthjælp (match 2)	1,0%	3,0%	0,5%	1,0%	31,4%	30,3%		
Sygedagpengemodtagere	0,0%	0,7%	0,0%	1,5%	93,8%	41,7%	9,9%	11,4%

Kilde: Jobindsats.dk

* Jobcentrets egne forløb indgår i beregningen af klyngegensnittet.

Tabel 20. Udviklingen i antallet af A-dagpengemodtagere, kontanthjælpsmodtagere match 1 og 2 samt sygedagpengemodtagere i virksomhedsrettede tilbud i Jobcenter Lolland, 2. kvartal 2010 - 2. kvartal 2011 (fuldtidspersoner). Fordelt på type af tilbud.

Ydelsesgruppe	Udvikling i virksomhedsrettede tilbud, 2. kvartal 2010- 2. kvartal 2011					
	Privat løntilskud		Offentlig løntilskud		Virksomhedspraktik	
	Lolland	Klyngen*	Lolland	Klyngen*	Lolland	Klyngen*
A-dagpengemodtagere	46%	39%	12%	-9%	-10%	30%
Kontant- og starthjælp (match 1)	14%	31%	150%	210%	6%	15%
Kontant- og starthjælp (match 2)	-71%	44%	0%	127%	230%	72%
Sygedagpengemodtagere	.	100%	.	160%	25%	43%

Kilde: Jobindsats.dk

* Jobcentrets egne forløb indgår i beregningen af klyngegensnittet.

Selvforsørgelsesgrad

Tabel 21. Antal og selvforsørgelsesgrad af afsluttede aktiveringsforløb, dagpengemodtagere 4. kvartal 2010

Redskabstype	Jobcenter Lolland		Klyngen	Østdanmark
	Antal	Selvforsørgelsesgrad		
Vejledning og opkvalificering	73	14,0%	15,1%	17,9%
Privat ansættelse med løntilskud	21	36,7%	41,3%	43,4%
Offentlig ansættelse med løntilskud	49	26,4%	21,9%	27,1%
Virksomhedspraktik	5	12,6%	15,1%	14,3%
<i>Forløb i alt</i>	148	21,1%	19,9%	22,0%

Kilde: Jobindsats.dk og egne beregninger

Tabel 22. Antal og selvforsørgelsesgrad af afsluttede aktiveringsforløb, jobklare kontant- og start-hjælpsmodtagere, 4. kvartal 2010

Redskabstype	Jobcenter Lolland	Klyngen	Østdanmark	
	Antal	Selvforsørgelsesgrad		
Ordinære uddannelsesforløb	10	18,7%	18,1%	13,8%
Øvrige forløb under 4 uger	0	.	.	.
Øvrige forløb over 4 uger	188	13,9%	22,7%	23,0%
Privat ansættelse med løntilskud	9	53,7%	44,2%	44,7%
Offentlig ansættelse med løntilskud	1	19,2%	34,0%	27,5%
Virksomhedspraktik	39	11,9%	25,4%	22,5%
Forløb i alt	247	15,3%	24,4%	24,7%

Kilde: Jobindsats.dk og egne beregninger

Tabel 23. Antal og selvforsørgelsesgrad af afsluttede aktiveringsforløb, indsatsklare kontant- og starthjælpsmodtagere, 4. kv 2010

Redskabstype	Jobcenter Lolland	Klyngen	Østdanmark	
	Antal	Selvforsørgelsesgrad		
Ordinære uddannelsesforløb	3	28,9%	9,2%	6,4%
Øvrige forløb under 4 uger	0	.	.	.
Øvrige forløb over 4 uger	236	5,9%	7,0%	6,5%
Privat ansættelse med løntilskud	2	38,5%	32,5%	38,0%
Offentlig ansættelse med løntilskud	0	.	25,4%	31,3%
Virksomhedspraktik	20	10,9%	10,2%	7,1%
Forløb i alt	261	6,8%	7,7%	7,3%

Kilde: Jobindsats.dk og egne beregninger